

## 19. ΑΝΑΣΚΑΦΑΙ ΕΝ ΛΕΧΑΙΩ<sup>1</sup>

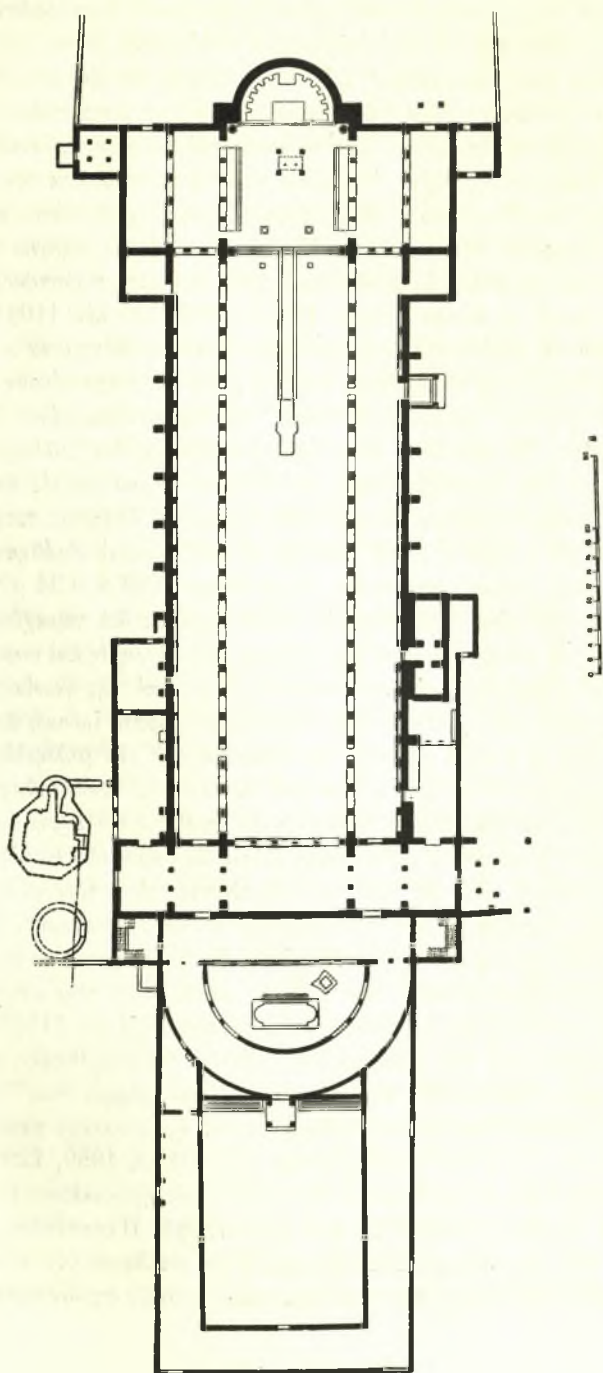
Κατὰ τὴν ἀνασκαφικὴν περίοδον τοῦ θέρους τοῦ 1960 αἱ ἔρευναι εἰς τὸν ἀρχαιολογικὸν χώρον τοῦ Λεχαιοῦ<sup>1</sup> προεχώρησαν ἀρκετά, χάρις ἐπίσης εἰς γενναίαν οἰκονομικὴν συμβολὴν ἐκ μέρους τοῦ Κράτους. Κατὰ τὴν ἐφετινὴν ἔρευναν ἀφ' ἑνὸς ἀπεκαλύφθη ὁλόκληρος ἡ παλαιοχριστιανικὴ βασιλικὴ μετὰ τῶν προσκτισμάτων τῆς καὶ ἀφ' ἑτέρου ἀνεσκάφη ἓν ἀκόμη συγκρότημα κατοικιδίων.

### 1. Ἡ Βασιλική

α'. Ἀρχιτεκτονική: Ἐφέτος ὑπελείπετο εἰς τὴν περιοχὴν τῆς βασιλικῆς (εἰκ. 1) ν' ἀποχωματωθῶν τὸ μεταξὺ τῆς αὐλῆς καὶ τῶν δυτικῶν μερῶν τοῦ κυρίως ναοῦ μετὰ τῶν προσκτισμάτων του ἀπομεινὰν πέρυσιν ἄσκαφον τμήμα (ΠΑΕ 1959, 126 κέ.) καὶ ἡ περιοχὴ κατὰ τὸ βόρειον τμήμα τοῦ ἐγκαρσίου κλίτους, ἀπομεινάντος ἀσκάφου ἀπὸ τοῦ ἔτους 1958 (ΠΑΕ 1958, 121)· διεξήχθησαν δ' αἱ ἐργασίαι μὲ κατεύθυνσιν εἰς μὲν τὸν δυτικὸν τομέα ἀπὸ Ν. πρὸς Β., εἰς δὲ τὸν ἀνατολικὸν ἀπὸ Δ. πρὸς Α. Εἰς τὸν δυτικὸν τομέα ἐπεβεβαιώθη ἡ ὑπόθεσις ὅτι ὁ πρὸς Α. τῆς αὐλῆς ἡμικυκλικὸς χώρος ἀποτελεῖ ἓν ἐσωτερικὸν αἶθριον (ΠΑΕ 1959, 129), εὑρέθη δὲ ὅτι μεταξὺ τούτου καὶ τοῦ κυρίως ναοῦ παρεμβάλλεται νάρθηξ. Εἰς τὸν ἀνατολικὸν τομέα ἀπεκαλύφθη ὅτι τὸ βόρειον πτερόν εἶναι ὁμοίας διατάξεως καὶ ἀκριβῶς συμμετρικὸν πρὸς τὸ νότιον.

Ἐν ἀρχῇ τῆς ἐφετινῆς ἐρεύνης ἀπεκαλύφθη ἡ ὑπαρξίς προθύρων πρὸς Ν. τοῦ νάρθηκος. Ἀντιστοιχοῦν πρὸς τὸ πλάτος του, ἐπικοινωνοῦν μετὰ τούτου διὰ θύρας (πίν. 117α), ἐκτεινόμενα δὲ πρὸς τὰ ἔξω κατὰ  $\pm 10.00$  μ., διαγράφουν ἓν κατόψει ἑλαφρῶς ἀκανόνιστον τετράγωνον, τὸ ὁποῖον πρὸς Ν. κατὰ τὰς γωνίας περατοῦται εἰς δύο πεσσούς. Ἡ δυτικὴ πλευρὰ τῶν προθύρων κλείεται διὰ τοίχου μήκους 7.95 μ., ἀφηνωμένης οὕτω μεταξὺ τούτου καὶ τοῦ ἀντιστοίχου νοτίου πεσσοῦ διόδου πλάτους 1.95 μ. Ἡ βορεία πλευρὰ κλείεται ἀντιθέτως διὰ τοίχου ἐκτεινομένου εἰς μῆκος μόνον 1.90 μ., ἀφηνωμένου ἐλευθέρου ἀνοίγματος πλάτους 8.10 μ. μέχρι τοῦ βορείου πεσσοῦ. Τὸ πρὸς Ν.—μεταξὺ τῶν δύο πεσσῶν—ἀνοίγμα ματρεῖ 8.45 μ. Ἐντὸς τοῦ χώρου τῶν προθύρων διεπιστώθη ὅτι ὑψοῦντο τέσσαρα

1 Κατὰ τὴν ἐφετινὴν ἔρευναν συνειργάσθησαν ὡς βοηθοὶ οἱ τελειόφοιτοὶ τῆς Φιλοσοφικῆς Σχολῆς τοῦ Πανεπιστημίου Ἀθηνῶν κ. Δημήτριος Χατζηκώστας, Ἀναστάσιος Παπαδόπουλος καὶ Δις Μαργαρίτα Κουμουζέλη.



Εἰκ. 1. Κάτοψις τῆς βασιλικῆς τοῦ Λεχαίου ἐν ἀναπαραστάσει.

ἔσωτερικὰ στηρίγματα, διατεταγμένα συμμετρικῶς ἑκατέρωθεν τοῦ διὰ τῆς θύρας διερχομένου ἄξονος, ἀλλ' ἀνίσως ἀπὸ τούτου ἀνά ζεύγη—ἢ μεταξὺ τῶν νοτίων πεσσῶν ἀπόστασις μετρεῖ 4.05 μ., ἢ μεταξὺ τῶν βορείων 3.30 μ. Οὕτω δέ, ἀντὶ νὰ εἶναι διευθετημένη ἡ ἔσωτερικὴ διάταξις τοῦ προπύλου κανονικῶς κατὰ παράλληλα κλίτη, διεμορφούτο εἰς τὸ μέσον τούτου χώρος χοανοειδῆς, με κορυφὴν πρὸς τὸ ἄνοιγμα τῆς θύρας, διὰ νὰ διευκολύνῃ πιθανώτατα τὴν κυκλοφορίαν τοῦ πρὸ αὐτῆς συνωθουμένου πλήθους προσκυνητῶν, ὅχι δὲ τόσοσιν κατὰ τὴν εἴσοδον εἰς τὴν ἐκκλησίαν ὅσον κατὰ τὴν ἔξοδον ἐξ αὐτῆς, ὡς ἀφῆνει νὰ ἐννοήσωμεν ἡ διάταξις τοῦ προπύλου ἐν συνδυασμῶ πρὸς τὴν μετὰ προστώου θύραν τὴν ἀνοιγομένην παρὰ τὸ νότιον πτερόν (ΠΑΕ 1959, 128 πίν. 110β)· διότι φαίνεται σαφῶς ὅτι τὰ ἀνοίγματα τοῦ προπύλου ἦσαν διευθετημένα κατὰ τὴν ἔννοιαν τοῦ νὰ στρέφουν τὰ πλήθη πρὸς τὰ ΝΑ., διὰ νὰ παρατείνουν τὴν παραμονὴν των ἐκεῖ εἰς τὴν ὑπῆνεμον ἔκτασιν, τὴν προστατευομένην ὑπὸ τοῦ ὄγκου τοῦ κτηρίου. Τὸ πρόπυλον ἐστεγάζετο προφανῶς διὰ ξυλίνης στέγης.

Ἐντὸς τοῦ προπύλου παρὰ τὸν δυτικὸν τοῖχον καὶ εἰς ἀπόστασιν 0.55 μ. ἀπὸ τῆς βορείας γωνίας ἀπεκαλύφθη ἐντὸς τοῦ ἐδάφους τετράπλευρος κατασκευὴ (0.25 × 0.25 μ.), τῆς ὁποίας αἱ δύο πλευραὶ εὐρέθησαν ἐπενδεδυμένοι διὰ πλίνθων. Ὁμοία κατασκευὴ, διαστάσεων 0.28 × 0.34 μ. ἀλλ' ὀλιγώτερον ἐπιμελοῦς ἐργασίας— με πλευρὰς ἐπενδεδυμένας διὰ τεμαχίων πλίνθων— πιθανώτατα δὲ μεταγενεστέρα τῆς πρώτης, ἀπεκαλύφθη καὶ παρὰ τὴν νοτίαν διόδον πρὸς τὸ πρόπυλον εἰς ἀπόστασιν 6.35 μ. ἀπὸ τῆς γωνίας, μεταξὺ δὲ τούτων, εἰς ἀπόστασιν 3.95 μ. ἀπὸ τῆς γωνίας, εὐρέθη ἰωνικὴ βᾶσις κατὰ χώραν (διάμ. 0.27 μ.) μετὰ γόμφου καὶ αὐλακος διὰ τὴν μολυβδέγγυσιν. Πιθανῶς αὕτη ἐχρησίμευεν ὡς βᾶσις ὑποστάτου λεκάνης τινὸς τελετουργικῶν ραντισμῶν· περὶ τῶν δύο ἄλλων κατασκευῶν ὑποθέτω ὅτι ἐχρησίμευον πρὸς ἐμπηξιν ξυλίνων ὑποστατῶν κιβωτιδίων εἰσφορῶν χάριν τῶν λογιῶν (ἐλεημοσυνῶν).

Ὁ νάρθηξ, πλάτους 9.20 μ., ἐκτείνεται πέρα τῶν πλαγίων τοίχων τῆς βασιλικῆς, εἶναι δὲ ὡς καὶ τὸ ἐγκάρσιον κλίτος πενταμερῆς. Τὰ μέρη του χωρίζονται διὰ τριβήλων σχηματιζομένων ἐκ ζευγῶν κίωνων ἐν μέσῳ παραστάδων τοποθετημένων κατὰ τὴν πρὸς Δ. προέκτασιν τῶν κατὰ μῆκος συνθετικῶν γραμμῶν τοῦ κυρίου σώματος τῆς βασιλικῆς (πίν. 118). Ἀπὸ Δ. ὁ νάρθηξ εἶναι προσιτὸς ἐκ τοῦ ἡμικυκλικοῦ αἵθριου διὰ δύο θυρῶν, ἀνοιγομένων ἀνά μίαν ἀμέσως ἑκατέρωθεν τοῦ μεσαίου ἐκ τῶν χώρων του.

Τὸ αἶθριον εἶναι συνθετικῶν ἐκ τοῦ ἡμικυκλικοῦ περιδρόμου, τοῦ ἐπισημανθέντος κατὰ τὴν περυσινὴν ἔρευναν (ΠΑΕ 1959, 129) καὶ μιᾶς στοᾶς ἐκτεινομένης κατὰ τὴν ἔννοιαν τῆς χορδῆς τοῦ ἡμικυκλίου, ἐν ἐπαφῇ πρὸς τὸν νάρθηκα (πλάτος στοᾶς 6.20 μ.) (πίν. 117β). Παραστάδες, ἀνά μίαν εἰς τὰ πέρατα τοῦ περιδρόμου, ἐπεβεβαίωσαν τὴν ὑπόθεσιν ὅτι οὗτος διεμορφούτο ἑκατέρωθεν εἰς στοᾶς. Ἐκ τῶν καμπύλων τούτων στοῶν οὐδὲν ἄλλο λείψανον

διεσώθη κατὰ χώραν, οὔτε δὲ καὶ ἐκ τῆς ἀνατολικῆς στοᾶς, τῆς κατὰ μῆκος τῆς χορδῆς. Ὑπολογίζω ὅτι ἑκατέρα τῶν καμπύλων στοῶν διεμορφοῦτο ὡς τρίλοβον ἄνοιγμα ἐκ δύο κιόνων μὲ μεταξόνιον ἀπόστασιν 2.80 μ. Τὸ μεταξόνιον τοῦτο συμπίπτει καὶ πρὸς τὸ ὑπολογιζόμενον διὰ τὴν ἀποκατάστασιν τῆς ἀνατολικῆς στοᾶς, τῆς κατὰ τὴν χορδὴν δηλαδὴ τοῦ αἰθρίου. Τὰ δύο ἀνοίγματα ἐπικοινωνίας μεταξὺ τῶν σκελῶν τοῦ καμπύλου περιδρόμου καὶ τῆς κατὰ τὴν χορδὴν στοᾶς φαίνεται νὰ μὴ ἐκλείοντο ἕνεκα δὲ τοῦ μεγάλου πλάτους των (3.55 μ.) ὑποθέτω ὅτι διεμορφοῦντο ὡς δίβηλα, συμφώνως ἄλλως καὶ πρὸς τὸν χαρακτηριστικὸν πλοῦτον ἀρχιτεκτονικῶν μορφῶν τοῦ ὅλου οἰκοδομήματος.

Ἐντὸς τοῦ αἰθρίου περικλείεται ἡ πέρυσιν ἀνασκαφεῖσα φιάλη (ΠΑΕ 1959, 129) καὶ παρὰ τὴν νοτιοανατολικὴν γωνίαν τῆς τὸ ἐπίσης πέρυσιν ἐρευνηθὲν φρέαρ (αὐτ. σ. 129), τοῦ ὁποίου ἐφέτος ἀπεκαλύφθη ἡ ὅλη περίμετρος τοῦ τετραπλεύρου κτιστοῦ στομίου του. Δύο συνεχόμενοι ἐκ τῶν ἐξωτερικῶν πλευρῶν τοῦ φρεατοστομίου διαμορφοῦνται ἀπροσδοκῆτως ἐν εἰσοχῇ — ἡ μία καμπύλη καὶ ἡ ἑτέρα γωνιώδης — ἡ μία ὁμορρόπως καὶ ἡ ἑτέρα ἀντιρρόπως πρὸς τὴν καμπύλην τῆς στοᾶς· φαίνεται νὰ ἐπεδιώχθησαν διὰ τῆς διαμορφώσεως ταύτης αἰσθητικαὶ ἐντυπώσεις.

Ἀπὸ τῆς αὐλῆς ἦτο προσιτὸν τὸ αἶθριον διὰ τριῶν ἀνοιγμάτων: τῆς γωνιστῆς μνημειώδους — μετὰ προστώου — εἰσόδου ἀνοιγομένης εἰς τὸ μέσον τῆς ἀνατολικῆς πλευρᾶς τῆς αὐλῆς (ΠΑΕ 1959, 129 πίν. 112β), καὶ δύο — ἀνά μίαν — κατὰ τὸ πρὸς Α. πέρας τῶν πλαγίων στοῶν τῆς αὐλῆς. Τῆς νοτίας ἐκ τῶν θυρῶν τούτων διεσώθη τὸ μαρμάρινον κατώφλιον κατὰ χώραν, ὅθεν συμπεραίνεται ὅτι τὸ αἶθριον ἀπεκλείετο ἀπὸ τῆς αὐλῆς διὰ θυροφύλλων.

Ἐκατέρωθεν τῆς ἀνατολικῆς στοᾶς τοῦ αἰθρίου ὑπάρχουν ἀνά ἓν, σχεδὸν τετράγωνον διαμέρισμα ( $\pm 5.60 \times \pm 5.50$  μ.), προσιτὸν ἐκ τῆς στοᾶς· φαίνεται νὰ ἐχρησίμευον ὡς κλιμακοστάσια ἀνόδου πρὸς τὸ ὑπερῶν τοῦ νάρθηκος. Λείψανα τοιχαρίου ἐκ μιᾶς σειρᾶς πλίνθων εἰς ἀπόστασιν 1.30 μ. ἀπὸ τοῦ βορείου τοίχου τοῦ βορείου ἐκ τῶν ἐν λόγῳ διαμερισμάτων (πίν. 118) ὑποδηλοῦν ὅτι αἱ κλίμακες ἦσαν πιθανώτατα ξύλινα. Τῆς θύρας τοῦ νοτίου ἐκ τῶν διαμερισμάτων τούτων διεσώθη τὸ μαρμάρινον κατώφλιον κατὰ χώραν (πίν. 119).

Ὁ νάρθηξ ἐπικοινωνεῖ πρὸς τὰ κλίτη τοῦ κυρίως ναοῦ διὰ τριῶν ἀνοιγμάτων. Τὰ ἀνοίγματα τὰ ὀδηγοῦντα πρὸς τὰ πλάγια κλίτη ἔχουν τὴν μορφήν ἀπλῆς θύρας. Τὸ ἀνοίγμα τὸ ὀδηγοῦν πρὸς τὸ μεσαῖον κλίτος περιλαμβάνεται μεταξὺ δύο παραστάδων. Εἰς τὸ μεταξὺ τῶν παραστάδων τούτων ἄνοιγμα — πλάτους 14.55 μ. — παρατηροῦνται ἐπὶ τοῦ δαπέδου ἀφ' ἑνός — πρὸς τὰ ἄκρα καὶ ἐν ἐπαφῇ πρὸς τὰς παραστάδας — ὑπολείμματα τοιχιῶν κατεσκευασμένων δι' ἐλαφρῶν ὑλικῶν καὶ διατηρούντων λείψανα ὀρθομαρμαρώσεως καὶ ἀφ' ἑτέρου — εἰς τὴν μεταξὺ τῶν τοιχιῶν ἀπομένουσαν λωρίδα — τύποι ἀφαιρεθείσης σειρᾶς

παχειῶν μαρμαρίνων πλακῶν, ἐξεχουσῶν τοῦ δαπέδου δίκην στυλοβάτου (διεσώθη κατὰ χώραν μόνον μικρὸν ἀπότμημα) (πίν. 120). Ἐπὶ τῇ βάσει τῶν στοιχείων τούτων συνάγεται ὅτι μεταξὺ τοῦ νάρθηκος καὶ τοῦ μεσαίου κλίτους ἐξετείνετο κιονοστοιχία, ἔχουσα μεταξόνιον 2.80 μ., ὅτι δηλαδὴ ἐσχηματίζετο πεντάβηλον, τοῦ ὁποῦ ὅμως τὰ ἀκραῖα ἀνοίγματα ἐφράσσοντο διὰ κτιστῶν θωρακίων.

Τοῦ κυρίως ναοῦ ἀπεκαλύφθη ἐφέτος ὀλόκληρον τὸ μῆκος. Μετρεῖ — ἐντεῦθεν τῆς γραμμῆς τοῦ συστήματος τῶν δυτικῶν στηριγμάτων τοῦ ἐγκαρσίου κλίτους μέχρι τοῦ πενταβήλου — 80.15 μ. Οἱ πλάγιοι τοῖχοί του διαμορφοῦνται μέχρι τοῦ πέρατός των κατὰ τὴν ἡδὴ γνωστὴν τάξιν, ἐφωδιασμένοι δηλαδὴ ἐσωτερικῶς διὰ τυφλῶν τόξων· ὁμοίως συνεχίζονται καὶ οἱ στυλοβάται τῶν κιονοστοιχιῶν, ἑκατέρω τῶν ὁποίων, ὡς διαπιστοῦται ἤδη, ἀπετελεῖτο ἐξ εἰκοσι τριῶν (23) κίωνων. Πρὸς Δ. αἱ κιονοστοιχίαι ἀπέληγον εἰς παραστάδα. Ἐκ τῶν βάσεων κίωνων τῶν ἐφέτος ἀποκαλυφθέντων δυτικῶν μερῶν τῶν κιονοστοιχιῶν εὐρέθη διασωζομένη κατὰ χώραν μόνον μία. Μετὰ τὸν ἀπὸ Δ. τρίτον κίονα ἀμφότεροι οἱ στυλοβάται διακόπτονται, σχηματιζομένων ἀνὰ μίαν δίοδων ἐπικοινωνίας μεταξὺ τῶν κλιτῶν.

Τὸ βόρειον τμήμα τοῦ ἐγκαρσίου κλίτους εἶναι, κατὰ τὴν κάτοψιν, ἀπολύτως ἀντίστοιχον πρὸς τὸ νότιον, ἐξαιρέσει διαφορῶν τιῶν ὡς πρὸς τὴν στάθμην τῶν δαπέδων καὶ τὰ ἀνοίγματα τῶν ἑκατέρωθεν προσκτισμάτων (πίν. 121α). Ὁ τετράγωνος βορειοδυτικὸς τοῦ χώρου, τοῦ ὁποῦ ἡ εἴσοδος ἐκ τοῦ βορείου κλίτους καὶ τὸ κατὰ 0.19 μ. ὑψηλότερον δάπεδον εἶχον ἐπισημανθῆ ἀπὸ τοῦ 1958 (ΠΑΕ 1958, 121 πίν. 92α), εὐρέθη ἀπολύτως κενός (πίν. 122). Εἰς τὸ καθ' αὐτὸ πτερόν διεσώθησαν κατὰ χώραν τρεῖς ἐκ τῶν βάσεων τῆς κιονοστοιχίας του (πίν. 121α), ὡς πρὸς τὴν στάθμην δὲ τῶν δαπέδων τῶν δύο τμημάτων τοῦ ἀπεκαλύφθη ὅτι τοῦ ἔξω τμήματος τὸ δάπεδον κεῖται κατὰ 0.08 μ. χαμηλότερον τῆς στάθμης τοῦ πρὸς τὰ ἔσω — ἀντιθέτως πρὸς τὴν διάταξιν τῶν δαπέδων τοῦ νοτίου πτεροῦ<sup>1</sup>. Τοῦ ἔσω τμήματος τοῦ βορείου πτεροῦ τὸ δάπεδον κεῖται κατὰ 0.20 μ. χαμηλότερον τῆς στάθμης τοῦ δαπέδου τοῦ βήματος. Εἰς τὴν βορειοανατολικὴν γωνίαν τοῦ πτεροῦ παρατηρεῖται κυκλοτερῆς ὀπή, διαμέτρου 0.14 μ., πλαισιουμένη ὑπὸ περιτενείας («πατούρας») πρὸς στήριξιν πάματος εἰς πλάκα τοῦ δαπέδου (πίν. 121β). ὑπὸ τὴν ὀπὴν ἄρχεται ὀχετὸς ἐκτεινόμενος πρὸς Ν. ὑπὸ τὴν πλακόστρωσιν. Προφανῶς πρόκειται περὶ τοῦ χωνευτηρίου. Ὁ ἴδιος χώρος κατὰ τὴν βορειοδυτικὴν τοῦ γωνίαν εἶναι ἐφωδιασμένος καὶ διὰ κτιστοῦ ἐδράνου («πεζουλίου») (μῆκ. 0.52, πλάτ. 0.32 καὶ ὕψους 0.30 μ.), ἐπενδεδυμένου διὰ πλακῶν καὶ χρησιμεύοντος, πι-

1 Εἰς τὸ νότιον πτερόν τὸ δάπεδον τοῦ ἔξω τμήματος εἶναι κατὰ 0.26 μ. ὑψηλότερον τοῦ ἔσω (ΠΑΕ 1956, 166, πίν. 66α).

θανῶς, ὡς βάθρου κιβωτιδίου. Ἀργότερον ἐντὸς τοῦ πρὸς τὰ ἔσω τμήματος τοῦ πτεροῦ, εἰς ἀπόστασιν 1.80 μ. ἀπὸ τοῦ ἀνατολικοῦ τοίχου καὶ 1.23 μ. ἀπὸ τῆς κατ' Α. θύρας ἐπικοινωνίας πρὸς τὸ βῆμα, ἐκτίσθη ἐπὶ τοῦ μαρμαροστρώτου δαπέδου τοῖχος μήκους 1.87 καὶ πάχους 0.63 μ. δι' ἀργολιθοδομῆς μετ' ἀσβέστου, κατευθυνόμενος ἀπὸ Ν. πρὸς Β. Σῶζεται εἰς ὕψος  $\pm 0.50$  μ., φαίνεται ὡς μεμονωμένον πεζούλιον, πιθανῶς δ' ἐχρησίμευεν ὡς ἐπιμήκης τράπεζα, τῆς ὁποίας ἡ ἄνω πλάξ δὲν διεσώθη. Ἡ λειτουργικὴ αὕτη προσθήκη εἶναι, πιθανῶτατα, σύγχρονος πρὸς τὸ παστοφόριον τὸ διαμορφωθὲν ἐντὸς τοῦ ἀντιστοιχοῦ τμήματος τοῦ νοτίου πτεροῦ (ΠΑΕ 1956, 169). Ἐπικοινωνεῖ δὲ καὶ τὸ βόρειον πτερόν, ὡς τὸ νότιον, διὰ θύρας πρὸς τὰ ἔξω ἀντιστοιχίως, ἀλλ' ἡ θύρα τοῦ βορείου πτεροῦ εἶναι ἄνευ προστώου, ἄρα δευτερευούσης σημασίας· ἔξω αὐτῆς τὸ ἔδαφος εἶχε παραμείνει ἀνώμαλον.

Τὸ βόρειον πτερόν εἶχεν ἀρχικῶς καὶ θύραν ἐπὶ τοῦ βορείου τοίχου, ἣτις ὅμως ἐνετειχίσθη, τροποποιηθέντος τοῦ ἀρχικοῦ σχεδίου, ἀλλ' ὅτε πλέον εἶχεν ὑψωθῆ ὁ τοῖχος, ἀκριβῶς ὡς παρατηρήθη καὶ εἰς τὸ νότιον πτερόν· προσετέθη τότε καὶ πρὸς Β. εἰς τετράγωνος ἐξωτερικὸς χώρος ( $5.70 \times 5.70$  μ.), ἀντιστοιχος πρὸς τὸν συγχρόνως τότε προστεθέντα ἐν ἐπαφῇ πρὸς τὸ νότιον πτερόν (ΠΑΕ 1956, 166).

Ἡ μεταξὺ τοῦ βορείου καὶ τοῦ νοτίου πτεροῦ διαφορὰ στάθμης δαπέδων (βλ. ἀνωτ. σ. 148) ὡς ἐπίσης ἡ διαφορὰ σημασίας τῶν πρὸς τὰ ἔξω θυρῶν τῶν χώρων τούτων, ἐν συναρτήσει μάλιστα πρὸς τὴν παρουσίαν λειτουργικῶν κατασκευῶν μόνον εἰς τὸ βόρειον πτερόν, ὑποσημαίνουν διάφορον λειτουργικὴν χρησιμότητα τοῦ βορείου πτεροῦ ἀπὸ ἐκείνης τοῦ νοτίου. Τὸ προστώον τοῦ νοτίου πτεροῦ προσδίδει ἐπισημότητα, ἡ δὲ ὑψηλότερα στάθμη δαπέδου τοῦ πρὸς τὰ ἔξω τμήματός του προσδίδει εἰς τοῦτο τὸν χαρακτῆρα ἐξέδρας. Εἶναι σαφὲς ὅτι ὁ προορισμὸς τοῦ βορείου πτεροῦ, ἐφωδιασμένου διὰ κατασκευῶν, διὰ τῶν ὁποίων ἐξυπηρετεῖτο ἡ τέλεσις τῆς θείας λειτουργίας, ἦτο διάφορος τοῦ λειτουργικοῦ προορισμοῦ τοῦ νοτίου πτεροῦ.

Τὸ βορειοανατολικὸν ἐξωτερικὸν πρόσκτισμα ἔχει, ἐν ἀντιθέσει πρὸς τὸ νοτιοανατολικόν, μίαν μόνον εἴσοδον, ἀπὸ Β., τοῦ μαρμαρίνου κατωφλίου τῆς διασωθέντος κατὰ χώραν. Τὸ δάπεδον τοῦ χώρου τούτου εὑρίσκεται εἰς βάθος  $\pm 1.50$  μ. ἀπὸ τοῦ κατωφλίου (πίν. 123), ἡ κἀθοδος δὲ μέχρις αὐτοῦ ἐγένετο διὰ συστήματος ξυλίνων πλατυβάθμων φερομένων ἐπὶ ὀριζοντίων δοκῶν ἐμπηγνυομένων κατὰ τὸ ἕτερον τῶν ἄκρων ἐντὸς τῶν τοίχων, ἐν συνεχείᾳ δὲ διὰ ξυλίνου κεκλιμένου ἐπιπέδου εὑρισκομένου ἐν ἐπαφῇ πρὸς τὸν ἀνατολικὸν τοῖχον καὶ κατερχομένου μέχρι τοῦ δαπέδου (πίν. 124α). Ἐντὸς τοῦ χώρου τούτου εὑρέθη μία ἰωνικὴ βάσις (διάμ. 0.255 μ.) κατὰ χώραν, τὰ ὑπόβαθρα τριῶν ἄλλων βάσεων μὴ διασωθειῶν καὶ εἰς κίων ἀκέραιος ἐξ ὠραίου τεφροῦ μαρμάρου (ὑψ. 1.78, διάμ. κάτω βάσεως 0.21 μ.). Αἱ βάσεις τοποθετημέναι εἰς τὰς

γωνίας νοητοῦ τετραγώνου καὶ εἰς ἀπόστασιν 2.25 μ. ἀπ' ἀλλήλων, ἐν συνδυασμῷ δὲ πρὸς τὸν κίονα, σημαίνουν ὅτι ἐντὸς τοῦ περιγραφομένου προσκτίσματος περιεκλείετο κιβώριον, τὸ ὁποῖον ἐστέργαζε πιθανώτατα σαρκοφάγον, συμφώνως πρὸς τύπον παραδεδομένον μέσῳ βυζαντινῶν μικρογραφιῶν<sup>1</sup>. Πρόκειται, συνεπῶς, περὶ μαυσωλείου ἐπισήμου τινὸς προσώπου<sup>2</sup>. Τὸ δάπεδον εὐρέθη ἀκατασκευάστον καὶ εἶναι ἀμφίβολον ἂν ἐπερατώθη τὸ κιβώριον καὶ ἂν ἐσκέπασέ ποτε σαρκοφάγον. Ὅπως δὴποτε εἶχε χρησιμοποιηθῆ ὁ χώρος. Ἐντὸς αὐτοῦ εὐρέθησαν λύχνοι—περὶ τοὺς δεκαπέντε—καὶ νόμισμα τοῦ Θεοδοσίου Β' (;)<sup>3</sup>.

Πρὸ τῆς θύρας τοῦ μαυσωλείου προσεκτίσθη μικρὸς νεκρικός θάλαμος (ἐσωτερικαὶ διαστάσεις: μῆκος  $\pm 2.95$ , πλάτος  $\pm 2.00$  μ.), ὁ ὁποῖος ἔχει εἴσοδον ὁμοίως ἀπὸ Β., περικλείει δ' ἓνα τάφον κτιστὸν ἐντὸς τοῦ ἐδάφους (πίν. 123). Ὁ τάφος εὐρέθη ἐν μέρει ἀνοικτὸς καὶ διατεταραγμένος, περιεῖχε δὲ κτέρισμα μίαν λάγηνον. Ἐπὶ τοῦ καλύμματός του, ἐξ ἀκατεργάστων ψαμμιτικῶν πλακῶν, ἐπέκειτο ἄλλοτε καὶ πλάξ μαρμαρίνη, σχηματιζομένου σήματος ὑπὲρ τὸ ἐδάφος<sup>4</sup>. Ἡ πλάξ ἐκείνη ἐκοσμεῖτο διὰ πλαισίου καὶ μεγάλου χρίσματος, εἶχε τοποθετηθῆ ἀνεστραμμένη, συληθεῖσα δὲ εἰς παλαιούς χρόνους εἶχεν ἀφήσει τὸ ἀποτύπωμα τοῦ γλυπτοῦ αὐτῆς διακόσμου ἐπὶ τῆς ὑπολειφθείσης στρώσεως ἀμμοκονίας. Τεμάχιον θωρακίου ὁμοίου τύπου, διασπῶζον ἐπὶ τῆς ὄψεως του λείψανα ἀμμοκονίας, ἔτυχε νὰ περισυλλεγῆ ὄχι πρὸ πολλοῦ ἐν μέσῳ κρημνισμάτων παλαιοχριστιανικοῦ συνοικισμοῦ ἐπισημανθέντος εἰς τὴν περιοχὴν τοῦ

1 Προχείρως πρβλ. τὴν μικρογραφίαν τοῦ Ἰβήρ. Κώδ. 463 φ. 120<sup>a</sup> ΑΕ 1931, 80, εἰκ. 16 (Α. ΕΥΓΓΟΠΟΥΛΟΣ).

2 Τὰ ἐπιχρίσματα τῶν τοίχων (πίν. 124<sup>a</sup>) προϋποθέτουν μόνιμον ξύλινον σύστημα προσπελάσεως εἰς τοῦτο.

3 Ἡ διαφορὰ εἰς τὴν διάταξιν τῶν θυρῶν τῶν κατ' Α. προσκτισμάτων ὑποδηλοῖ καὶ διαφορὰν ὡς πρὸς τὸν προορισμὸν τῶν χώρων τούτων. Μετὰ τὴν ἀνασκαφὴν τοῦ νοτιοανατολικοῦ προσκτίσματος εἶχε παραμείνει ἀσαφὴς ὁ προορισμὸς του (ΙΑΕ 1956, 166). Ἡ διάταξις ὅμως τῶν θυρῶν του, ἀνοίγομένων πρὸς Α. καὶ Δ. καὶ σχεδὸν ἀπέναντι ἀλλήλων, ἐν ἀντιθέσει πρὸς τὴν θέσιν τοῦ ἐνὸς καὶ μόνο ἀνοίγματος τοῦ βορειοανατολικοῦ προσκτίσματος, τοῦ ὁποῖου ὁ νεκρικός προορισμὸς εἶναι, ὡς εἶδομεν, σαφὴς, ὑποβάλλει τὴν ἔννοιαν τῆς διελεύσεως. Φαίνεται ὅτι εἰς τὸν χώρον ἐκεῖνον πρέπει ν' ἀναγνωρισωμεν χώρον παραμονῆς ἢ ἀναπαύσεως τῶν κληρικῶν πρὸ καὶ μετὰ τὴν λειτουργίαν, ἴσως τὸν «ἀσπαστικὸν οἶκον», ὅπου ὁ ἐπίσκοπος ἐδέχετο τὰς προσήσεις. Ἡ μνημειώδης δὲ—μετὰ προστώου—ἀνατολικὴ εἴσοδος εἰς τὸ νότιον πτερὸν καὶ ὁ χαρακτήρ τοῦ πρὸς τὰ ἔξω—πρὸς Ν.—τεμῆματός του ὡς ἐξέδρας ὑποβάλλον τὴν ἰδέαν ὅτι ὁ χώρος οὗτος ἐχρησίμευεν ὡς θέσις εἰδικῆς κατηγορίας προσώπων, ἐκεῖνων, ἴσως, τῶν ὁποίων ὁ ἐπίσκοπος, ἀπομονούμενος ἀπὸ τοῦ πλήθους τῶν πιστῶν, ἐδέχετο τὰς προσήσεις.

4 Πρβλ. τὸν πρῶτον τῆς συστάδος τάφων νοτίως τῆς ἀψίδος (ΙΑΕ 1956, 172) καὶ τὸν τάφον νοτίως τῆς αὐλῆς (ΙΑΕ 1959, 134).

Ἀγίου Γερασίμου'. Ἡ σύμπτωσης αὕτη δὲν ὀδηγεῖ ἀπαραιτήτως εἰς τὴν διατύπωσιν σκέψεως περὶ ταυτίσεως τῆς ὡς ἀνωτέρω ἐπιταφίου πλακῶς πρὸς τὸ ἐν λόγῳ τεμάχιον θωρακίου· προσφέρει ὅμως ἔνδειξιν περὶ τοῦ ὅτι τουλάχιστον μέρος τοῦ μαρμαρίνου ὑλικοῦ τοῦ ἀνασυρθέντος ἐκ τοῦ ἐρειπιῶνος τῆς περιοχῆς τοῦ Ἀγίου Γερασίμου προέρχεται ἐκ τῆς βασιλικῆς τοῦ Λεχαίου.

Ἐκατέρωθεν τῶν δυτικῶν μερῶν τοῦ κυρίως ναοῦ ἀπεκαλύφθησαν πλήρως τὰ πέρυσιν ἐπισημανθέντα προσκτίσματα. Ἐκ τούτων τὸ νοτιοδυτικὸν (πίν. 125) — ἐντεῦθεν τῆς πέρυσιν ἀποκαλυφθείσης ἐνότητος ἐκ δύο χώρων ἑκατέρωθεν διαδρόμου, τῆς χαρακτηρισθείσης ὡς «πύργου» (ΠΑΕ 1959, 128) — σύγκειται ἐκ δύο μερῶν, δὲν εἶναι ὅμως σαφῆς ὁ τρόπος τοῦ ἀρχικοῦ διαχωρισμοῦ τούτων, διότι εἰς μεταγενεστέραν ἐποχὴν ἀντικατεστάθη ἡ ἀρχικὴ διάταξις των. Ἐκ τῆς ἀρχικῆς διατάξεως διακρίνονται σαφῶς δύο ἀπέναντι ἀλλήλων παραστάδες ἀνίσου μήκους καὶ πάχους<sup>1</sup> καὶ μεταξύ τούτων, εἰς ἀπόστασιν 1.25 μ. ἀπὸ τῆς βορείας παραστάδος, μόλις ἰχνευόμενον λείψανον τοίχου διαστάσεων 0.56 × 0.54 μ. Ἐπειδὴ ἡ ἀπόστασις 1.25 μ. ἀντιστοιχεῖ πρὸς τὸ τρίτον τῆς μεταξύ τῶν δύο παραστάδων ἀποστάσεως (4.75 μ.), ὅταν ἀφαιρεθῇ προηγουμένως τὸ διπλάσιον τοῦ μήκους τοῦ διαμέσου τοίχου (0.54 × 2), συνάγεται μετὰ πολλῆς πιθανότητος ὅτι ἀρχικῶς εἰς τὸ σημεῖον τοῦτο παρενεβάλλετο τρίβηλον. Τὸ δυτικὸν μέρος τοῦ ἐν λόγῳ προσκτίσματος εἶναι ἐστρωμένον λίαν ἐπιμελῶς διὰ μαρμαρίνων πλακῶν καὶ ἐπικοινωνεῖ ἀφ' ἑνὸς πρὸς τὸν νότιον καὶ ἀφ' ἑτέρου πρὸς τὸ νότιον κλίτος. Τὸ ἀνατολικὸν μέρος εἶναι ἐστρωμένον διὰ πηλίνων πλακῶν μετ' ἴσης ἐπιμελείας, ἐπικοινωνεῖ δὲ διὰ τοῦ στενοῦ διαδρόμου, τοῦ πέρυσιν ἀποκαλυφθέντος, πρὸς τὸν πέρυσιν ἐπίσης ὁμοῦ μετὰ τοῦ διαδρόμου ἀποκαλυφθέντα χώρον, τὸν προσεκτισμένον νοτίως τοῦ «πύργου» (ΠΑΕ 1959, 128) καὶ ἀκολούθως διὰ τοῦ χώρου τούτου ἐπικοινωνεῖ πρὸς τὰ ἔξω.

Ἐντὸς τοῦ πρώτου ἐκ τῶν περιγραφομένων χώρων παρατηρεῖται μετὰ τῶν πλακῶν τοῦ μαρμαροστρώτου δαπέδου σειρὰ ἐκ πλακῶν πλινθίνων, ἡ ὁποία ἐκτείνεται ἀνατολικῶς τῆς θύρας ἐπικοινωνίας πρὸς τὸ νότιον κλίτος, ἐν ἐπαφῇ πρὸς τὸν τοῖχον μέχρι τῆς βορείας παραστάδος· πιθανῶς τοῦτο σημαίνει ὅτι εἰς τὴν θέσιν αὐτὴν ὑπῆρχε κατασκευὴ τις ἐπιμήκης, ἐκτεινομένη μετὰ τῆς θύρας καὶ τῆς παραστάδος, πιθανῶς τράπεζα κτιστὴ, συμπαγῆς ἢ καὶ με ξυλίνην ἄνω πλάκα (πρβλ. ἀνάλογον διάταξιν κατωτ. σ. 164). Ἀλλὰ μετὰ τὴν ἀποπεράτωσιν τῶν ἐντὸς τοῦ χώρου τούτου ἐργασιῶν προσετέθη καὶ διαχωριστικὸν τοιχάριον πάχους 0.35 μ., τοῦτο βαῖνον παραλλήλως πρὸς τὸν νότιον τοῖχον καὶ εἰς ἀπόστασιν 1.00 μ. ἀπὸ ἐκείνου. Τὸ τοιχάριον διεσώθη μέχρι μήκους μόνον

1 Βλ. ΠΑΕ 1956, 165, πίν. 65α. Περὶ τοῦ συνοικισμοῦ πρβλ. ΠΑΕ 1959, 139.

2 Ἡ βορεία παραστάς ἀπετέλεσεν ἐν σῶμα μετὰ ἐξωτερικῆς ἀντηρίδος.



±3.30 μ. ἀπὸ τοῦ δυτικοῦ τοίχου τοῦ περὶ οὗ ὁ λόγος χώρου, φαίνεται ὅμως ὅτι ἐξετείνεται καθ' ὄλον τὸ μῆκος τούτου<sup>1</sup>, ἀφηνομένης, ἴσως, μικρᾶς διόδου κατὰ τὰ ἀνατολικά του μέρη· τὸ ὕψος του φαίνεται ὅτι δὲν ὑπερέβαινε τὰ 0.80 - 1.00 μ. Ἀπεχωρίζετο οὕτω ἐντὸς τοῦ προκειμένου χώρου λαυρὶς πλάτους 1.00 μ., ἐν εἶδει «παστοφορίου», κατὰ τὸν τύπον τοῦ παστοφορίου τοῦ διευθετηθέντος ἐντὸς τοῦ νοτίου πεπερατοῦ παρὰ τὸ βῆμα (ΠΑΕ 1956, 169).

Ὁ δεῦτερος ἐκ τῶν περιγραφομένων χώρων ἦτο ἐφοδιασμένος ἀφ' ἐνὸς δι' ἐδράνων, ὑπὸ μορφὴν πεζουλοῦ ἐκτεινομένου κατὰ μῆκος τοῦ νοτίου τοίχου του, καὶ ἀφ' ἐτέρου δι' ἀποχετευτικῆς συστήματος, ὑπὸ μορφὴν, ὡς πιστεύω, «νεροχύτου» ὑψηλοῦ, τοποθετημένου μετὰ τὸ πεζούλιον, πρὸ τοῦ διαδρόμου. Τὸ σύστημα τοῦτο ἀφηρέθη ἀργότερον — πιθανῶς μετὰ τὴν καταστροφὴν τῆς βασιλικῆς — διεσώθη ὅμως ὁ ὀχετὸς του, διατρυπῶν τὸν τοῖχον εἰς ὕψος 0.55 μ. ἀπὸ τοῦ δαπέδου καὶ ἐκβάλλων ἔξω (πρὸς Ν.), ἀρχόμενος βεβαίως ἀπὸ μὴ διασωθείσης λεκάνης. Μετὰ τὸ ὑδραυλικὸν τοῦτο σύστημα ὑπῆρχεν ἐντὸς τοῦ διαδρόμου ἕτερον, τοῦ ὁποίου διεσώθη μόνον πῆλιγος σωλὴν χαμηλὰ διαπερῶν τὸν τοῖχον καὶ ἐκβάλλων πρὸς τὰ ἔξω.

Ἐπὶ τῇ βάσει τῆς ὅλης διατάξεως τοῦ νοτιοδυτικοῦ προσκτίσματος ὡς καὶ τῶν ὡς ἀνωτέρω λειτουργικῶν κατασκευῶν του εἶναι εὐλόγον νὰ ἐξηγηθῇ τοῦτο ὡς διακονικόν. Χαρακτηριστικὴ εἶναι εἰς τὸ διακονικὸν τοῦτο ἡ παρουσία τοῦ «παστοφορίου», προωρισμένου πιθανῶς ὡς τόπου ἀποθέσεως τῶν μὴ εὐχαριστιακῶν προσφορῶν (καρπῶν κλπ.). Ἐπίσης χαρακτηριστικὸς εἶναι ὁ ἐφοδιασμὸς τοῦ διακονικοῦ δι' ἀποθήκης.

Τὸ βορειοδυτικὸν πρόσκτισμα ἀποτελεῖται ἐκ δύο χώρων: τοῦ πέρυσιν ἀποκαλυφθέντος (μῆκ. 9.10 καὶ πλ. 6.20 μ.), προσιτοῦ ἐκ τοῦ βορείου κλίτους, καὶ ἐνὸς μεγαλύτερου (μῆκ. 17.20 καὶ πλ. 6.20 μ.), ἐκτεινομένου ἐν συνεχείᾳ πρὸς Δ. τοῦ προηγουμένου. Τὸ δεῦτερον συγκοινωνεῖ μετὰ τοῦ νότιου διὰ θύρας καὶ εἶναι ἐστρωμένον ἐπιμελῶς διὰ πλινθίνων πλακῶν (πίν. 124β καὶ 127 ἀριστερά). Τῆς θύρας του εὐρέθη τὸ κατώφλιον κατὰ χώραν. Ἐπὶ τοῦ βορείου τοίχου τοῦ χώρου τούτου, κατὰ τὸ δυτικὸν ἄκρον του, παρατηρεῖται εἰς ὕψος ±0.50 μ. ἀπὸ τοῦ δαπέδου τοῦ ἀνοιγμα πλάτους 6.00 μ., ἀλλ' ἐντετειχισμένον δι' εὐτελοῦς τοιχοποιίας κατὰ μεταγενέστεραν περίοδον τοῦ μνημείου. Ἀρχικῶς τὸ ἀνοιγμα φαίνεται νὰ εἶχε τὴν μορφὴν τριβήλου. Εἰς ἀπόστασιν 2.30 μ. ἀπὸ τῆς νοτιοανατολικῆς γωνίας τοῦ ἰδίου χώρου, ὑπὸ μεταγενέστερον τοῖχον κτισθέντα ἐν ἐπαφῇ πρὸς τὸν νότιον τοῖχόν του, παρατηρεῖται ἐπὶ τοῦ δαπέδου λείψανον κτιστῆς κατασκευῆς, πλάτους 1.45 μ., μόλις δὲ προεχούσης ὑπὸ τὸν μεταγενέστερον τοῖχον, ἀλλ' ἐκτεινομένης πρὸς τὰ ἔξω ἀπὸ τοῦ καθ' αὐτὸ

1 Ἐπὶ τοῦ σχεδίου εἰκ. 1 δὲν σημειοῦται.

νοτίου τοίχου εἰς μῆκος 1.40 μ. Ὑπὲρ τὸ ἔδαφος ὑψοῦτο ἡ κατασκευὴ αὕτη πλέον τῶν 0.20 μ. — ὅσον τουλάχιστον μέρος αὐτῆς φαίνεται ὑπὸ τὸν μεταγενέστερον τοῖχον.

Ἐντὸς τοῦ πέρυσιν ἀποκαλυφθέντος ἀνατολικοῦ χώρου τοῦ ἐν λόγῳ προσκτίσματος, περίπου εἰς τὸ μέσον τοῦ βορείου τοίχου του — ἀπέναντι τῆς θύρας ἐπικοινωνίας του πρὸς τὸ βόρειον κλίτος τῆς βασιλικῆς— ὄχετος εἰς ὕψος 0.35 μ. δηλοῖ ὅτι εἰς τὴν θέσιν αὐτὴν ὑπῆρχεν ἀποχετευτικὸν σύστημα ὑπὸ μορφὴν νεροχύτου. Δι' ὑδραυλικῶν συστήματος ἦτο ἐφωδιασμένη καὶ ἡ μικρὰ κατασκευὴ ἡ ἔξω τῆς ἀνατολικῆς θύρας τοῦ χώρου τούτου (ΠΑΕ 1959, 128). Εἰς τὰ κάτω μέρη τῆς ἐπιχώσεως του ἐκτεταμένα λείψανα πυρᾶς (παρὰ τὸν βόρειον τοῖχον), ὄστρακα χονδρῶν ἀγγείων, θραύσματα ὑαλίνων κανδηλῶν καὶ μολύβδινα ἐξαρτήματά των, πῆλινοι λύχνοι, δυνάμενα νὰ θεωρηθοῦν ὅλα — ἐν συνδυασμῶ πρὸς τὰς ὑδραυλικὰς κατασκευὰς — ὡς λείψανα κατοικήσεως, ὑποδηλοῦν ὅτι τὸ βορειοδυτικὸν πρόσκτισμα δὲν ἦτο ἰδιαζούσης ἱερότητας. Πιθανῶς ἐξηγεῖται ὡς ἐγκοιμητήριον (incubatorium), ὑπὸ τὴν προϋπόθεσιν ὅτι τὰ σημειωθέντα λείψανα ἀνάγονται εἰς τὴν πεντηκονταετίαν τῆς συντόμου ζωῆς τοῦ μνημείου καὶ ὄχι εἰς τὴν μετὰ τὴν καταστροφὴν του ἐποχῆν, ὅτε χωροὶ του μετετράπησαν εἰς κατοικίας<sup>1</sup>. Νομίσματα ἐκ τῶν λεγομένων ἐποχῆς τῶν Βανδάλων, εὐρεθέντα ἐντὸς τῆς ὡς ἀνωτέρω ἐπιχώσεως τοῦ ἀνατολικοῦ ἐκ τῶν χώρων τοῦ ἐν λόγῳ προσκτίσματος, δὲν προσφέρονται εἰς τὴν προκειμένην περίπτωσιν ὡς τεκμήρια ἀκριβοῦς χρονολογήσεως<sup>2</sup>. Πρὸ τῆς ἀποδόσεως τῆς βασιλικῆς εἰς τὴν λατρείαν εἶχεν ἐγκατασταθῆ ἐντὸς τοῦ προσκτίσματος τούτου συνεργεῖον κατασκευῆς ψηφίδων<sup>3</sup>.

Πρὸς Β. τοῦ νόρθηκος θύρα ὁδηγεῖ εἰς περίβολον, ἐντὸς τοῦ ὁποίου ἐπεσημάνθησαν ἀφ' ἑνὸς μέρος κυκλοτεροῦς κτίσματος, προσιτοῦ ἐκ τοῦ περιβόλου διὰ θύρας, τῆς ὁποίας τὸ κατώφλιον διεσώθη κατὰ χώραν (πίν. 126) καὶ

1 Βλ. ΠΑΕ 1959, 135 (οἰκίαι : 1,2 καὶ 3).

2 Εἰς τὸ βορειοδυτικὸν μέρος τοῦ ἐν λόγῳ χώρου εὐρέθησαν ὑπὸ τὴν μνημονευθεῖσαν χαρακτηριστικὴν ἐπίχωσιν κρημνίσματα, μεταξὺ τῶν ὁποίων καὶ μικρὰ τεμάχια ἐκ ψηφιδωτῶν καὶ τοιχογραφιῶν, κατακείμενα ἐπὶ τοῦ ἀμμώδους ἔδαφους. Δὲν εἶναι βέβαιοι ὅτι τὰ λείψανα ταῦτα προέρχονται ἐκ τῆς ἀνασκαπτομένης βασιλικῆς — ὅποτε ἡ περὶ ἧς ὁ λόγος ἐπίχωσις δέον νὰ χρονολογηθῆ εἰς τοὺς μετὰ τὴν καταστροφὴν τῆς βασιλικῆς χρόνους — καὶ ὄχι ἐξ οἰκοδομήματος προγενεστέρου (πρβλ. τὰ κρημνίσματα τὰ χρησιμοποιηθέντα κατὰ τὴν διαμόρφωσιν τοῦ δαπέδου τῆς αὐλῆς, ΠΑΕ 1959, 131 κέ.).

3 Εἰς τὴν βορειοδυτικὴν γωνίαν τοῦ πρώτου ἐκ τῶν χώρων του εὐρέθη ὑπὸ τὴν στάθμην τοῦ ἐκ πλινθίων πλακῶν δαπέδου μεγάλη ποσότης ἀπερριμμένων ὑαλίνων ψηφίδων, ἐπιχρυσωμένων κατὰ τὴν κυρίαν αὐτῶν ὄψιν, ἀναμιξ μετὰ ἀποκομμάτων ὑαλίνων ἐπιχρυσωμένων πλακῶν, ἐκ τῶν ὁποίων ἐκόπτοντο αἱ ψηφίδες.

ἀφ' ἑτέρου μέρος ὀκταγωνικοῦ κτίσματος (πίν. 127) διαμορφουμένου ἐσωτερικῶς εἰς κογχωτόν. Τὸ ὀκτάγωνον ἀπολήγει πρὸς Α. εἰς προέχουσαν ἀψίδα, ἔχει ὁμοίως θύραν ἐπικοινωνίας πρὸς τὸν περίβολον, ἀλλ' αὕτη φαίνεται νὰ ἠνοίχθη κατὰ μεταγενεστέραν περίοδον τοῦ μνημείου. Ἡ ἀψὶς τοῦ ὀκταγώνου εἶχεν ἐπισημανθῆ κατὰ δοκιμαστικὴν τομὴν προπέρυσιν, ὅτε ἀπεκαλύφθη ὁμοῦ καὶ ὁ ἀνατολικὸς τοῖχος τοῦ περιβόλου. Ὡς ἤδη παρατηρήθη, ὁ τοῖχος οὗτος εἶναι παρέμβλητος, προστεθεὶς μεταξύ τῆς βασιλικῆς καὶ τοῦ ὀκταγώνου μετὰ τὴν οἰκοδόμησιν τῶν ἀρχικῶν ὑπῆρχεν ἐπὶ τούτου θύρα ἐπικοινωνίας πρὸς τὰ ἔξω — πρὸς Α. — ἡ ὁποία ὅμως ἐνετειχίσθη ἀργότερον (ΠΑΕ 1958, 125 πίν. 99α). Ὁ δυτικὸς τοῖχος τοῦ περιβόλου ἀνήκει εἰς δύο οἰκοδομικὰς περιόδους: Τὸ νότιον τμημᾶ του, συνδεδεμένον δομικῶς μετὰ τοῦ τοίχου τοῦ βορείου κλιμακοστασίου (βλ. ἄνωτ. σ. 147), διακόπτεται κανονικῶς εἰς ἀπόστασιν 0.96 μ. ἀπὸ τῆς νοτίας γωνίας του ἀκκουμβᾶ ὅμως ἐπὶ συνεχείας τοῦ τοίχου, ἀλλ' ἡ ὁποία σαφῶς ἀνήκει εἰς προηγουμένην δομικὴν περίοδον. Καὶ ἡ ὑψὴ τῶν ἐπιχρισμάτων τῶν δύο τμημάτων τοῦ τοίχου τούτου εἶναι διάφορος. Ὁ περίβολος εἶχεν ἀρχικῶς δάπεδον ἐστρωμένον, μὴ διασωθὲν ὅμως. Ὑπὸ τὴν στάθμην τοῦ δαπέδου του εὐρέθησαν δύο ὄχαιοι συγκαίμενοι ἐκ πηλίνων σωλῆνων καὶ συγκλίνοντες εἰς τὸν μεταξύ τοῦ κυκλοτεροῦς οἰκοδομήματος καὶ τοῦ ὀκταγώνου χῶρον (πίν. 126-127), ἀλλὰ χωρὶς νὰ κεῖνται ἐπὶ τοῦ αὐτοῦ ἐπιπέδου. Ἐκ τούτων ὁ εἷς, εὐρισκόμενος εἰς χαμηλοτέραν στάθμην, ἔρχεται ἐκ τῆς βορείας δεξαμενῆς τῆς αὐλῆς· ὁ ἕτερος, εἰς ὀλίγον ὑψηλοτέραν στάθμην, ἔρχεται ἐκ τῆς φιάλης τοῦ αἰθρίου.

Δὲν εἶναι ἀπὸ τοῦδε σαφῆς ὁ λειτουργικὸς προορισμὸς τῶν ὡς ἀνωτέρω ἐπισημανθέντων περικέντρων κτισμάτων, ἐν συνδυασμῶ μάλιστα πρὸς τὰς ὡς ἀνωτέρω ὑδραυλικὰς κατασκευάς· ἀν δηλονότι πρόκειται μαρτύριον μεθ' ἀγιάσματος ἢ βαπτιστήριον πιθανῶς εἰς τὸ ὀκτάγωνον δέον νὰ ἀναζητηθῆ τὸ βαπτιστήριον.

Ἐντὸς τοῦ περιβόλου παρατηρήθη ἐπὶ τοῦ ἐδάφους τομὴ κατευθυνομένη ἀπὸ Α. πρὸς Δ. (πίν. 126). Ἡρενήθη ἡ ἐπίχωσις αὐτῆς δυτικῶς τῶν ὄχετῶν, δὲν εὐρέθη ἀξιόλογόν τι, διεπιστώθη δὲ μόνον ὅτι αὕτη εἶχε πληρωθῆ διὰ κρημνισμάτων, μεταξύ τῶν ὁποίων περιείχοντο θραύσματα μαρμαρίνων μελῶν καὶ κεραμίδων. Ἡ τομὴ φαίνεται ὡς σκάμμα θεμελίου, ἀλλ' ἀκανόνιστον, εὐρυνόμενον πρὸς Δ., χρονικῶς δὲ προηγῆται τῶν ὄχετῶν (πίν. 126 καὶ 127).

Ἀνατολικῶς τῆς βασιλικῆς ἐπεσημάνθη διὰ συστήματος τομῶν ἕτερος περίβολος· οὗτος περικλείει αὐτὴν ἐξ Α. καθ' ὄλον τὸ πλάτος, εἶναι δὲ κατόψεως τραπεζιοειδοῦς, ἐκτεινόμενος ὅμως εἰς μῆκος 44.70 (βορεία πλευρὰ) καὶ ± 33.00 μ. (νοτία πλευρὰ). Ὁ ἀνατολικὸς τοῖχος μετρεῖ ± 56.10 μ. (ἄπασαι ἐξωτερικαὶ αἱ διαστάσεις). Ὁ περίβολος φαίνεται νὰ μὴ ἐπερατώθη, ἀφθέντων τῶν τοίχων του ἡμιτελῶν. Κατὰ τὴν νοτιοανατολικὴν γωνίαν εἶχεν ἄνοιγμα πλάτους 1.30 μ., εἰς μεταγενεστέραν ἐποχὴν περιωρίσθη τοῦτο κατὰ 0.80 μ.

β'. Δάπεδα - μαρμάρινα μέλη: Ἀξιοσημείωτος εἶναι ἡ διαμόρφωσις τῶν δαπέδων τῆς βασιλικῆς τοῦ Λεχαίου. Ἐντὸς τοῦ κυρίως ναοῦ ἀπεκαλύφθη ὅτι συνεχίζεται, βέβαια, καὶ κατὰ τὰ δυτικὰ μέρη ἡ διάταξις τῶν δαπέδων του κατὰ τὸ γνωστὸν σύστημα: νὰ εἶναι δηλαδὴ τοῦ μεσαίου μὲν κλίτους τὸ δάπεδον χαμηλότερον τῶν δαπέδων τῶν πλαγίων κλιτῶν καὶ ἐστρωμένον διὰ μεγάλων μαρμαρίνων λευκῶν ἢ λευκῶν μετὰ κυανοτέφρων φλεβῶν πλακῶν — ἢ πλακόστρωσίς του ἔχει διατηρηθῆ ὀλιγώτερον καλῶς—, τῶν πλαγίων κλιτῶν δὲ τὰ δάπεδα νὰ εἶναι ἐστρωμένα διὰ πλακῶν πολυχρῶμων (ΠΑΕ 1959, 133). Ἄλλ' ἐνῷ πρὸ τοῦ τέμπλου τὸ δάπεδον τοῦ μεσαίου κλίτους εὐρίσκεται κατὰ  $\pm 0.16$  μ. χαμηλότερον τῆς στάθμης τῶν δαπέδων τῶν πλαγίων κλιτῶν, ἐκτεινόμενον τοῦτο πρὸς Δ. βαθμηδὸν ταπεινοῦται περισσότερον, λαμβάνον ἐλαφροτάτην κλίσιν συνεχιζομένην μέχρις ἀποστάσεως περίπου 17 μ. ἀπὸ τοῦ δυτικοῦ πέρατός του· κατόπιν λαμβάνει κλίσιν ἀντίθετον, πρὸς τὰ ἄνω, ὡσὰν ἀμφιθεατρικῶς. Εἰς τὴν θέσιν συναντήσεως τῶν δύο ἀντιθέτως ἐπικλινῶν ἐπιπέδων κατεσκευάσθησαν ἐπὶ τοῦ δαπέδου, παρὰ τοὺς ἐκατέρωθεν στυλοβάτας, ἀνά ἓν φρεάτιον<sup>1</sup>, ἀπὸ τούτων δ' ἄρχονται δύο ὄχετοί, κατευθυνόμενοι πρὸς Δ. ἀνά ἓνα. Ἐκάτερος τούτων διακόπτεται ὑπὸ ἄλλου, διαμέσου, φρεατίου. Εἰς τὸ πέρας τοῦ κλίτους ὑπῆρχεν ἀνά ἓν ἀκόμη φρεάτιον, παρὰ τὰς παραστάδας τοῦ πενταβήλου· ἐκεῖθεν οἱ ὄχετοί συνεχίζονται πρὸς τὸν νάρθηκα. Ὅμοιον φρεάτιον εὐρέθη καὶ κατὰ τὸ πρὸς Δ. πέρας τοῦ νοτίου κλίτους, ἐν συνδυασμῷ ἐπίσης πρὸς ὄχετόν, ἢ συνέχεια τοῦ ὁποίου ἐπεσημάνθη ἀκολουθῶς εἰς τὸν νάρθηκα μὲ κατεύθυνσιν πρὸς Β. Αἱ κατασκευαὶ αὗται ἔχρησιμευον προφανῶς πρὸς ἀποχέτευσιν τῶν ὑδάτων τῶν προερχομένων ἐκ τῆς πλύσεως τῶν δαπέδων· ἴσως δ' ἐξυπηρέτου καὶ τὴν ἀκουστικὴν τῆς — ἐν συγκρίσει πρὸς ἄλλας — ἐξαιρετικῶς μεγάλης ταύτης ἐκκλησίας, ἀπορροφῶντες κάπως τοὺς ἀντανακλωμένους ἤχους. Ἀναμφιβόλως ὅμως ἡ θλάσις τοῦ δαπέδου εἰς δύο — κάπως ἀμφιθεατρικῶς διατεταγμένα — ἐπίπεδα ἐξυπηρέτει τὴν θέαν, διευκολυνομένης ὁμοῦ καὶ τῆς προσλήψεως τῶν ἤχων.

Τὸ δάπεδον τοῦ βορείου κλίτους ἐξακολουθεῖ νὰ εὐρίσκεται καθ' ὅλον τὸ μῆκός του εἰς στάθμην ὑψηλοτέραν τῶν ἐπιπέδων τοῦ δαπέδου τοῦ μεσαίου κλίτους. Τὸ δάπεδον τοῦ νοτίου κλίτους, ἀντιθέτως, διετάχθη κατὰ τρόπον, ὥστε ἡ κατὰ τὸ δυτικὸν πέρας στάθμη του νὰ συμπίπτῃ πρὸς ἐκείνην τοῦ δαπέδου τοῦ μεσαίου κλίτους κατὰ τὸ πρὸς Δ. πέρας τούτου.

<sup>1</sup>Ὁ νάρθηξ ἦτο ἐστρωμένος διὰ λευκῶν πλακῶν, ὡς τὸ δάπεδον τοῦ μεσαίου κλίτους, εἶχε ὅμως συληθῆ τὸ πλεῖστον τούτων, διατηρηθέντων μόνον τῶν τύπων των ἐπὶ τῆς καλῆς δι' ἀσβεστοκονιάματος ὑποστρώσεως (πίν. 118).

1 Δὲν εὐρίσκονται ἐπὶ τῆς αὐτῆς εὐθείας· τὸ πρὸς Β. φρεάτιον ἀπέχει ἀπὸ τοῦ πρὸς Δ. πέρατος τοῦ κλίτους 16.50 μ., τὸ πρὸς Ν. ἀπέχει 17.25 μ.

Ἐξιοσημείωτος εἶναι ἡ διαμόρφωσις τοῦ δαπέδου τοῦ νάρθηκος, ἐλαφρῶς κυρτοῦ, ὑψουμένου πρὸς τὸ μέσον, πρὸς Β. δὲ καὶ πρὸς Ν. ταπεινουμένου. Ὁμοίως κυρτὸν εἶναι τὸ δάπεδον τῆς ἀνατολικῆς στοᾶς τοῦ αἰθρίου ὡς καὶ τὸ δάπεδον τοῦ ἡμικυκλίου τοῦ αἰθρίου (πίν. 118). Ἄλλ' ἄν, προκειμένου περὶ τῆς κυρτώσεως τοῦ δαπέδου τοῦ νάρθηκος, δύναται τις πρὸς ἐξήγησίν της νὰ ἐπικαλεσθῆ ὡς λόγον τὴν ἐπίτευξιν τάχα ἀντιστοιχίας πρὸς τὴν ἐκεῖθεν τοῦ πενταβήλου στάθμην τοῦ δαπέδου τοῦ μεσαίου κλίτους, εἶναι ὅμως προφανές ὅτι τοῦ δαπέδου τοῦ αἰθρίου ἡ κύρτωσις ὀφείλεται εἰς λόγους καθαρῶς αἰσθητικούς, ὡς ἀκριβῶς αἱ καμπύλαι τοῦ στομίου τοῦ παρὰ τὴν φιάλην φρέατος (βλ. ἀνωτ. σ. 147). Τοιοῦτου εἶδους αἰσθητικαὶ προθέσεις, μὴ σημειωθεῖσαι μέχρι τοῦδε εἰς ἄλλα παλαιοχριστιανικὰ μνημεῖα, καθόσον τοῦλάχιστον προχείρως γνωρίζω, ὑποσημαίνουν ὅτι ὁ ἀρχιτέκτων τῆς βασιλικῆς τοῦ Λεχαίου ἐπέδιωξε συνειδητῶς αἰσθητικὰς ἐντυπώσεις. Ἡ ἐν γένει δ' ἐπιμέλεια εἰς τὴν σύνθεσιν τῆς κατόψεως καὶ τὴν ἐφαρμογὴν της, ὁ πλοῦτος τῶν ἀρχιτεκτονικῶν μορφῶν, διὰ τῶν ὁποίων ἀναδεικνύεται ἡ σύνθεσις, ἡ χρησιμοποίησις τοῦ φωτὸς ὡς στοιχείου διαπλάσεως καλλιτεχνικῆς μορφῆς, ὡς καὶ αἱ ὡς ἀνωτέρω ὀπτικά ἐκλεπτύνσεις<sup>1</sup>, ἀναβιβάζουν τὴν βασιλικὴν τοῦ Λεχαίου εἰς τὸ ἐπίπεδον καλλιτεχνικῆς δημιουργίας καὶ ἀναδεικνύουν αὐτὴν ἀντιπροσωπευτικὸν ἔργον καλλιτεχνικοῦ κέντρου λίαν ἀξιολόγου. Πρὸς τὸ παρὸν δ' ἔχομεν πάντα λόγον νὰ ἐντοπίσωμεν τὸ κέντρον τοῦτο εἰς τὴν Κόρινθον.

Ἡ ἐφετινὴ ἀνασκαφὴ ἀπέδωσε πολλὰ ἐκ τῶν μαρμαρίνων μελῶν τοῦ μνημείου: βάσεις κιόνων (μὴ κατὰ χώραν), κίονας ἀκεραίους καὶ εἰς τεμάχια, ὡς καὶ ἱκανὸν ἀριθμὸν ἄλλων μελῶν. Ἐκ τῶν χαρακτηριστικῶν μελῶν ἀξιοσημείωτα εἶναι τεμάχια μεγάλου ἀμφικίονος παραθύρου καὶ ἀμφικιονόκρανον — εἰς δύο τεμάχια (πίν. 128β) — ἀνταποκρινόμενον πρὸς τὰς διαστάσεις τοῦ ἀμφικίονος. Ἐκ τῆς θέσεως εὐρέσεώς των, ἐντὸς τῆς ἀνατολικῆς στοᾶς τοῦ αἰθρίου, δύναται νὰ συναχθῆ τὸ συμπέρασμα ὅτι προέρχονται ἐκ μεγάλου πολυλόβου παραθύρου ἀνοιγομένου ἐπὶ τοῦ δυτικοῦ τοίχου τοῦ νάρθηκος ὑπεράνω τῆς στοᾶς.

Εἰς τὰ πρόθυρα τοῦ νάρθηκος δύο ὑπόβαθρα (postamenta) — ἐν ἀκέραιον καὶ ἐν εἰς τεμάχια — μετὰ πλευρὰς ἀναγλύφους κοσμουμένας διὰ ρόμβου, συμφυῆ δὲ μετὰ βάσεων κιόνων<sup>2</sup> (0.60 × 0.60, ὀλικὸν ὕψος 0.59 μ.) ἀλλὰ μὴ εὐρεθέντα κατὰ χώραν, προέρχονται πιθανώτατα ἐκ τοῦ πενταβήλου (βλ. ἀνωτ. σ. 148). Ἐν δ' ἐπίθημα (πίν. 128α), διαστάσεων μικροτέρων τῶν διαστάσεων

1 Τοιαύτη ἐκλεπτύνσις εἶναι ἐπίσης ἡ ὕψοσις τοίχου, ὡς αἰσθητικοῦ βάθους, ὀπισθεν τῆς φιάλης τοῦ αἰθρίου.

2 Τὰ κυμάτια τῶν βάσεων ἀπεκρυσθῆσαν κατὰ μεταγενεστέραν νέαν ἐπεξεργασίαν τῶν μαρμάρων τούτων, μετὰ τὴν καταστροφὴν τῆς βασιλικῆς.

τῶν ἐπιθημάτων τῶν μακρῶν τοξοστοιχιῶν (βλ. ΠΑΕ 1959, 131), εὐρεθὲν εἰς τὴν νοτιοανατολικὴν γωνίαν τοῦ νόρθηκος τοποθετημένον ἐκεῖ μετὰ προσοχῆς κατὰ τὴν πρώτην σύλησιν τοῦ μνημείου, προέρχεται πιθανῶς ὁμοίως ἐκ τοῦ πενταβήλου (κάτω βάσις  $0.47 \times 0.58$ , ἄνω βάσις  $0.62 \times 0.87$ , ὕψος  $0.33$  μ.).

Ἐντὸς τοῦ βορείου πετεροῦ, ἐκ τοῦ μαρμαρίνου ὕλικου τοῦ ὁποίου ἐσυλήθη μικρότερον μέρος ἢ ἀλλαγῶν τοῦ μνημείου (πίν. 121α), δύνανται νὰ ταυτισθοῦν κορμοὶ κίωνων, ἄλλοι—συνήθεις—ὡς προερχόμενοι ἐκ τῆς κιονοστοιχίας τοῦ πετεροῦ καὶ ἄλλοι—πολύχρωμοι (τεφροὶ καὶ κοκκινωποὶ)—ὡς προερχόμενοι ἐκ τῆς κιονοστοιχίας τῆς κατεχομένης ὑπὸ τὸ μέγα βόρειον τόξον (πρβλ. τοὺς ὁμοίους τῆς ὑπὸ τὸ μέγα νότιον τόξον κιονοστοιχίας ΠΑΕ 1956, 170): ὁμοίως ἐν θεοδοσιανὸν κιονόκρανον (διάμ.  $0.48$ , ὕψ.  $0.56$  μ.) (πίν. 129α) καὶ ἐν ἐπιθήμα ἀνῆκον εἰς κοινὸν μετὰ τοῦ κιονοκράνου σύστημα (κάτω βάσις  $0.54 \times 0.54$ , ἄνω βάσις  $1.00 \times [1.00]$ , ὕψ.  $0.36$  μ.) καὶ σύνθετα ἰωνικὰ κιονόκρανα (πίν. 129β), τινὰ τῶν ὁποίων εἶναι ἀξιοσημειώτως καλῆς ἐκτελέσεως.

Διὰ τὴν ἔνταξιν τῶν γλυπτῶν τῆς βασιλικῆς τοῦ Λεχαίου εἰς χρονολογικὴν σειρὰν χαρακτηριστικῶς χρήσιμα, ἐκ τῶν ἀρχιτεκτονικῶν τῆς μελῶν, εἶναι τὰ ἐπίκρανα παραστάδων καὶ τὰ γείσα (πίν. 130α): εἶναι τὰ πρωϊμώτερα τῶν ἄλλων μαρμαρίνων μελῶν, ἐπεὶδὴ ἀποτελοῦν ὄργανικὰ στοιχεῖα τῶν τοίχων καὶ συνεπῶς εὐρίσκονται πλησιέστερον πρὸς τοὺς χρόνους τῆς θεμελιώσεως τοῦ μνημείου. Ἀξιοσημειώτως εἶναι ἡ ὁμοιότης ὡς πρὸς τὴν ἀντίληψιν περὶ τῆς καλλιτεχνικῆς τῶν μορφῆς πρὸς ἐκείνην τοῦ κιλλιβαντοσειδοῦς ἐπιθήματος, ΠΑΕ 1959, πίν. 113β, ὁμοίως ἐκ τῶν πρωιμωτέρων μαρμαρίνων μελῶν τοῦ μνημείου.

Ἐκ τῶν γλυπτῶν, τὰ ὁποῖα εὐρέθησαν μακρὰν τῶν θέσεων τοῦ ἀρχικοῦ προορισμοῦ των, τοποθετημένα ἐπιμελῶς κατὰ τὴν συστηματικὴν πρώτην ἀπογύμνωσιν τοῦ μνημείου ἐκ τοῦ μαρμαρίνου ὕλικου του, ἀλλὰ τῶν ὁποίων ἡ ταύτισις εἶναι πρόωρος ἀκόμη, ἀξιοσημειώτα διὰ τὴν ἄκρως λεπτὴν ἐπεξεργασίαν των εἶναι δύο θεοδοσιανὰ κιονόκρανα (πίν. 130β), εὐρεθέντα μετὰ προσοχῆς ἀποτεθειμένα ἐντὸς τοῦ νοτίου κλιμακοστασίου.

Ἐντὸς τοῦ βορείου περιβόλου εὐρέθησαν ἀρκετὰ μαρμάρινα μέλη ἀκέραια καὶ εἰς τεμάχια, ἄλλα τοποθετημένα εἰς τὸ ἄνοιγμα τοῦ ὀκταγώνου καὶ ἄλλα ἐρριμμένα παρὰ τὸν νότιον τοῖχον (τεμάχια κίωνων, κιονόκρανα, βάσεις, ἐπίκρανα κλπ.), ἡ διατύπωσις ὅμως γνώμης περὶ τῆς ἀρχικῆς θέσεώς των εἶναι πρόωρος ἀκόμη. Πιθανῶς ἄλλα προέρχονται ἐκ τοῦ τριλόβου ἀνοίγματος, τοῦ ὑπάρχοντος ἐπὶ τοῦ τοίχου τούτου (βλ. ἀνωτ. σ. 152), καὶ ἄλλα ἐκ τῶν ἐπισημανθέντων προσκτισμάτων.

Εὐρέθησαν καὶ ἐφέτος γλυπτὰ τῆς χαρακτηριστικῆς ἐκείνης ομάδος, τῆς

ὅποιας ἀρκετὰ τεμάχια εἶχον ἔλθει εἰς φῶς πέρυσι, κατακεχωσμένα ἐντὸς τῆς αὐλῆς ὁμοῦ μετὰ κρημισμάτων (ΠΑΕ 1959, 131 κέ.). Τὰ νέα παραδείγματα — τεμάχια ἐκ περιθύρων, ὑπερθύρων (πίν. 131α), γείσων, θωρακίων καὶ ἐπικράνων — εἶχον χρησιμοποιοῦν ὡς κάλυμμα καὶ ὡς ἄνω μέρη τῶν τοιχωμάτων βόθρου, ὅστις εἶχεν ἀνοιγῆ ἐσωτερικῶς τῆς νοτίας στοᾶς τῆς αὐλῆς, κατὰ τὸ ἀνατολικὸν μέρος, ὅπου ἡ θύρα πρὸς τὸν κυκλικὸν περίδρομον τοῦ αἰθρίου, ἀλλὰ πλησίον τοῦ νοτίου τοίχου (πίν. 131β). Εἰς τὸν βόθρον ἐκβάλλει ὄχετός, ὅστις ἐρχόμενος ἀπὸ Ν., ἀπὸ χώρου κατοικίας διατρυπᾷ τὸν νότιον τοῖχον τῆς στοᾶς. Ἡ κατοικία κεῖται ἀνατολικῶς τῆς πέρυσι ἀνασκαφείσης οἰκίας 5 καὶ χρονολογεῖται, ὡς ἐκείνη, μετὰ τὴν καταστροφὴν τῆς βασιλικῆς (βλ. κατωτ. σ. 163). Ἡ διάλυσις τῶν ἄνω μερῶν τοῦ βόθρου πρὸς ἐξαγωγήν τῶν μαρμάρων δὲν ἀπέδωκεν ἀτυχῶς τεκμήρια πρὸς συναγωγήν χρονολογικῶν συμπερασμάτων<sup>1</sup> ἂν, δηλαδή, ὁ βόθρος εἶναι προγενέστερος τῆς οἰκίας ἢ σύγχρονος πρὸς αὐτήν, ὡς ἐκ πρώτης ὕψεως φαίνεται. Ἄν εἶναι προγενέστερος — ἂν εἶναι δηλαδή σύγχρονος πρὸς τὸν βόθρον τὸν ἀποκαλυφθέντα ἐντὸς τῆς αὐλῆς (ΠΑΕ 1959, 132) καὶ πρὸς τὴν ἐντὸς τῆς αὐλῆς ἀπόθεσιν κρημισμάτων (αὐτ. σ. 131 κέ.), μὲ ἄλλους λόγους ἂν χρονολογῆται εἰς τὴν ἐποχὴν τοῦ Ἰουστίνου Α' (βλ. κατωτ. σ. 160 καὶ ΠΑΕ 1959, 132-33) — δὲν ἐξηγεῖται, πρὸς τὸ παρὸν τοῦλάχιστον, ἢ χρησιμότης του εἰς τὴν θέσιν αὐτήν, ἐνόσω ἀκόμη ἡ ἐκκλησία ἐλειτουργεῖτο<sup>2</sup> ἂν εἶναι σύγχρονος πρὸς τὴν οἰκίαν — ἂν δηλαδή χρονολογῆται μετὰ τὴν καταστροφὴν τῆς ἐκκλησίας — συνάγεται ὅτι τὰ ἐνταῦθα χρησιμοποιοῦνθέντα γλυπτὰ προέρχονται ἐκ τῆς βασιλικῆς, προχείρως περισυλλεγόντα μεταξὺ τῶν ἐρειπίων τῆς καὶ ὅτι, συνεπῶς, καὶ ἡ ἐντὸς τῆς αὐλῆς ἀπόθεσις κρημισμάτων καὶ γλυπτῶν προέρχεται ἐκ τῶν αὐτῶν ἐρειπίων. Μὲ ἄλλους λόγους συνάγεται ὅτι ἡ προταθεῖσα χρονολόγησις τῆς ὡς ἀνωτέρω ἀποθέσεως εἰς τοὺς χρόνους τοῦ Ἰουστίνου Α' δὲν ἀνταποκρίνεται πρὸς τὰ πράγματα. Πιστεύω ὅτι ὁ βόθρος εἶναι ἀρχαιότερος τῆς οἰκίας καὶ ὅτι ἡ ὁπῆ ἐπὶ τοῦ τοίχου, ὡς ἀπόληξις τοῦ σημειωθέντος ὄχετοῦ, τυχαίως συνέπεσε πρὸς τὴν θέσιν τοῦ βόθρου, διότι εὐρίσκεται κάπως ὑψηλότερον τῆς στάθμης τῶν γλυπτῶν (πίν. 133). Ἐξακολουθῶ νὰ πιστεύω, δηλαδή, ὅτι τὰ γλυπτὰ τῆς προκειμένης ὁμάδος προέρχονται ἐκ κτηρίου ἀρχαιότερου τῆς ἀνασκαπτομένης βασιλικῆς.

γ'. Θεμελίωσις - Ἐπιχώσεις: Διὰ βαθείας τομῆς, ἐπενεχθείσης ἐντὸς τοῦ ἐδάφους, ἐξωτερικῶς, ἐν ἐπαφῇ πρὸς τὸν δυτικὸν τοῖχον τοῦ ἐγκαρσίου

1 Μεταξὺ τῶν μαρμάρων εὐρέθησαν δύο χαλκᾶ νομίσματα: ἐν τοῦ 3ου π.Χ. αἰ. καὶ ἐν πολὺ ἐφθαρμένον, διαλυθὲν κατὰ τὸν καθαρισμὸν του.

2 Ἀπομένει ὡς ἐξήγησις τῆς παρουσίας τοῦ βόθρου εἰς τὴν θέσιν αὐτήν ἢ λειτουργία του πρὸς χώνευσιν τῶν ὑδάτων πλύσεως τῆς στοᾶς ἢ ἡ ὑπόθεσις ὅτι εἶναι παλαιότερος τῆς αὐλῆς (πρβλ. κατωτ. σ. 163).

κλίτους καὶ δι' ἑτέρας, ἐπενεχθείσης εἰς τὴν γωνίαν τὴν μεταξύ τοῦ βορείου ὤμου τῆς ἀψίδος καὶ τοῦ ἀνατολικοῦ τοίχου τοῦ βορείου πτεροῦ, διεπιστώθη καὶ πάλιν ὅτι τὸ ἔδαφος, ἐπὶ τοῦ ὁποίου ἐθεμελιώθη ἡ βασιλική, εἶναι ἀμμώδες (πρβλ. ΠΑΕ 1956, 174) <sup>1</sup>. Διεπιστώθη ἐπίσης ὅτι κατὰ τὴν ἑναρξιν τῶν ἐργασιῶν δομῆς τοῦ κτηρίου ἐκοιλάνθη ἐν πρώτοις τὸ ἔδαφος ἐν γενικαῖς γραμμαῖς, ἰσοπεδωθὲν κατὰ τὸ σχῆμα τὸ παρεχόμενον ὑπὸ τοῦ σκαρίφου, καὶ ὅτι ἐντὸς τοῦ σκάμματος τούτου διηνοιχθησαν κατόπιν αἱ τομαὶ τῶν θεμελιῶν. Ἡ γραμμὴ τοῦ θεμελίου τοῦ ἐγκαρσίου κλίτους ἐχαράχθη περίπου 1.50 μ. ἐντεῦθεν τοῦ χεῖλους τοῦ σκάμματος (εἰκ. 2. Πρβλ. πίν. 132β). Μετὰ τὴν ὕψωσιν τοῦ τοίχου ἡ ἀπομένουσα πρὸς τὰ ἔξω τάφρος ἐκαλύφθη ἐκ νέου, ἀφεθείσης παρὰ τὸν τοῖχον ἀκαλύπτου στενῆς μόνον λωρίδος, πλάτους  $\pm 0.75$  μ. καὶ βάθους τὸ πολὺ μέχρι  $\pm 0.75$  μ., πιθανῶς πρὸς διευκόλυνσιν τῆς ἀπομακρύνσεως τῶν ὑδάτων τῶν ρόντων ἐκ τῶν κεραμίδων τῆς στέγης. Τὸ θεμέλιον κατασκευάζεται πάντοτε μέχρις ὕψους 1.20 μ. ἀπὸ τῆς στάθμης ἐδράσεώς του, συνίσταται δ' ἐξ ἀπλοῦ ἀκανονίστου γεμίματος, φθάνοντος συνήθως μέχρις ὕψους 0.70 μ., γίνεται δὲ κατόπιν, πρὸς τὰ ἄνω μέχρι τῆς εὐθυνηρίας, ἡ τοιχοδομία του κανονικωτέρα. Ἀπὸ τῆς εὐθυνηρίας καὶ ἄνω ἡ τοιχοδομία ἀποβαίνει ἀπολύτως κανονικὴ (πίν. 132α)· ἡ ἐξωτερικὴ δὲ ὄψις τῶν τοίχων ἐπεδιώχθη νὰ εἶναι πάντοτε ἐπιμελημένη, φέρουσα διακοσμητικὰ ἀρμολογήματα (πίν. 134α), ἀκόμη καὶ εἰς τὰ μέρη, τὰ ὁποῖα ἐπρόκειτο νὰ μὴ φαίνωνται, κρυπτόμενα ἐντὸς τοῦ ἔδαφους μετὰ τὴν ἐκ νέου κάλυψιν τῆς τάφρου.

Κατὰ τὴν διάνοιξιν τῶν τομῶν ἐξωτερικῶς τῶν βορείων τοίχων τῆς βασιλικῆς εὐρέθησαν ἐντὸς τῆς ἐπιχώσεως τῆς σχηματισθείσης κατὰ τὴν ἐποχὴν τῆς ὑψώσεως τῶν τοίχων νομίσματα, μεταξύ τῶν ὁποίων τὰ ὀψιμώτερα, κοπέντα ἐπὶ τοῦ αὐτοκράτορος Μαρριανοῦ (450-457 μ.Χ.), χρονολογοῦν τὴν θεμελίωσιν τοῦ μνημείου εἰς τοὺς χρόνους τοῦ αὐτοκράτορος τούτου ἢ εἰς τὰ πρῶτα ἔτη τοῦ διαδόχου του Λέοντος Α' (457 - 474 μ.Χ.), ἥτοι — κατὰ συνθήκην — περὶ τὸ ἔτος 460 μ.Χ. Τὰ δυτικῶς τοῦ νάρθηκος μέρη, ὡς καὶ τὰ πρόθυρά του, μὴ συνδεόμενα ὀργανικῶς μετὰ τοῦ σώματος τῆς καθ' αὐτὸ βασιλικῆς, προσετέθησαν μετὰ τὴν ὕψωσιν τῶν τοίχων τῆς. Σχετικὴ διαφορὰ παρουσιάζεται καὶ εἰς τὴν ὕψην τῶν μειγμάτων τῶν ἀσβεστοκονιαμάτων, μεταξύ δηλαδὴ τοῦ κονιάματος τοῦ χρησιμοποιηθέντος εἰς τὴν τοιχοδομίαν τοῦ κυρίως ναοῦ μετὰ τοῦ νάρθηκος καὶ ἐκείνου τῶν δυτικῶν μερῶν μετὰ τῶν προθύρων. Ἀδυναμία δὲ τινες εἰς τὴν χάραξιν τῶν καθέτων, συγκεκριμένως δ' αἱ ἐλαφραὶ ἀποκλίσεις τῶν μακρῶν τοίχων τῆς αὐλῆς ἀπὸ τοῦ ἄξονος τοῦ μνημείου ὡς καὶ ἡ μὴ αὐστηρῶς καθέτως πρὸς τὴν γραμμὴν τοῦ νοτίου τοίχου τοῦ νάρ-

1 Περὶ τῆς ὕψης τοῦ ἔδαφους βλ. καὶ κατωτ. σ. 165 κέ.



θηκος τοποθέτησις τοῦ δυτικοῦ τοίχου τῶν προθύρων του, ὀφείλονται ἀκριβῶς εἰς τὸ ὅτι τὰ μέρη ταῦτα δὲν ἐχαράχθησαν ἐπὶ τοῦ ἐδάφους συγχρόνως μετὰ τοῦ κυρίου σώματος τῆς βασιλικῆς, ἀλλ' ἀφοῦ εἶχε περατωθῆ τοῦτο, ἐπὶ τῇ βάσει ὅμως, ὡς πιστεύω, σκαρίφου ἐνιαίου, τοῦ ἀρχικοῦ δηλαδὴ. Αἱ ἐν λόγῳ προσθῆκαι χρονολογοῦνται πιθανώτατα εἰς τοὺς χρόνους τοῦ Ἰουστίνου Α' (518-527) (βλ. ΠΑΕ 1959, 132 κέ.).

Εἰς τὸ ἐσωτερικὸν ἡ ἐπίχωσις εἶχε κατὰ τόπους ὡς ἐξῆς: Εἰς τὸ πτερόν, μετὰ τὸ ἐπιφανειακὸν στρώμα τοῦ καλλιεργουμένου ἐδάφους, ὑπῆρχε στρώμα ἀποτελούμενον ἐκ κρημνισμάτων ἡλλοιωμένων ἐκ πυρᾶς· ἐφθανεν εἰς βάθος  $\pm 1.50$  μ. ἀπὸ τοῦ σωζομένου ὕψους τῶν τοίχων. Εἰς βάθος  $\pm 0.90$  μ. τὸ στρώμα τοῦτο διεκόπτετο διὰ παρεμβλήτου στρώματος τέφρας, κάτω τοῦ ὁποίου ἐπανήρχετο ἡ ἐπίχωσις ἐκ κρημνισμάτων. Μέχρι βάθους  $\pm 0.90$  μ. παρουσιάζεται καὶ ἡ ἐσωτερικὴ ὄψις τῶν τοίχων ἐφθαρμένη ἐξ ἀλλοιώσεων ἕνεκα πυρᾶς. Μετὰ τὸ στρώμα κρημνισμάτων ἐξετείνεται στρώμα πάχους  $\pm 0.30$  μ. ἐκ κεραμίδων, μεταξὺ τῶν ὁποίων ὑπῆρχον καὶ σιδηροὶ ἤλοι προερχόμενοι ἐκ τῶν ζευκτῶν τῆς στέγης. Τοῦ στρώματος κεραμίδων τὸ κάτω μέρος, πάχους  $\pm 0.10$  μ., ἦτο πατημένον καὶ σκληρόν. Χαμηλὰ παρατηρήθησαν μία πυρὰ καὶ ὑπολείμματα ἄφθονα τριμμένων κεραμίδων, ὑλικὸν προωρισμένον διὰ τὴν κατασκευὴν κορασανίου. Ἡ ἐπίχωσις αὕτη εὐρέθη κατὰ μέρη ἀλλαχοῦ ἀδιατάρακτος καὶ ἀλλαχοῦ διατεταραγμένη.

Τοὺς αὐτοὺς χαρακτῆρας παρουσίασεν ἡ ἐπίχωσις καὶ τῶν ἄλλων μερῶν τοῦ μνημείου· εὐρέθησαν δὲ ὁμοίως, χαμηλὰ ἐπὶ τοῦ δαπέδου, μεγάλαι ἀλλὰ μεμονωμένοι πυραὶ, εἰς τὸν νάρθηκα παρατηρήθησαν πάλιν ὑπολείμματα τριμμένων κεραμίδων, εἰς ἄλλα δὲ μέρη τοῦ μνημείου ἐσημειώθησαν, ἰδίως ἐντὸς τοῦ πτεροῦ, γλυπτὰ μέλη του τοποθετημένα μετ' ἐπιμελείας παρὰ τοὺς τοίχους. Ἐπὶ τοῦ δαπέδου τοῦ πτεροῦ εὐρέθησαν σὺν τοῖς ἄλλοις δύο σωροὶ ἀχρησιμοποιοῦντος φυράματος ἀσβεστοκονιάματος («χορήγι»), ὁ ἕτερος τῶν ὁποίων εἶχε παραμείνει τελείως ἄθικτος. Ὑπολείμματα ἀσβέστου εἶχον παρατηρηθῆ καὶ κατὰ τὴν ἀποκάλυψιν τοῦ νοτίου πτεροῦ, εἶχε δὲ τότε ἐξηγηθῆ ἡ παρουσία των ὡς ἔνδειξις ἐπισκευῆς τινος τῆς βασιλικῆς μετὰ σοβαρὰν βλάβην ἢ καὶ ὀλικὴν καταστροφὴν καὶ εἶχεν ὑποτεθῆ ὅτι αἱ ἐργασίαι ἐκεῖναι ἐσχετίζοντο πρὸς τὰς ἐργασίας οἰκοδομήσεως τῆς ἐκκλησίας τῆς ἐπομένης περιόδου (ΠΑΕ 1956, 172). Μετὰ τὴν διαπίστωσιν ὅτι ἡ μικρὰ ἐκεῖνη ἐκκλησία, τὴν ὁποίαν μετὰ τὴν καταστροφὴν τῆς βασιλικῆς ἤρχισαν νὰ κτίζουσιν ἐντὸς τοῦ βήματός της, δὲν ἤχθη εἰς πέρας διακοπεισῶν τῶν σχετικῶν ἐργασιῶν εὐθὺς μετὰ τὴν ἔναρξιν των (ΠΑΕ 1958, 127), ἀντιλαμβάνομεθα τώρα ὅτι αἱ ὡς ἀνωτέρω μᾶζαι φυράματος, αἱ ἐγκαταλειφθεῖσαι ἀχρησιμοποίητοι, προέρχονται ἐκ τοῦ ὑλικοῦ δομῆς τῆς μικρᾶς ἐκεῖνης ἐκκλησίας· καὶ διαβλέπομεν ὅτι ἔκτακτος ἀπειλή — κίνδυνος ἐξ ἐτοιμορρόπων τοίχων κατὰ νέαν τινὰ σεισμικὴν δόνησιν(;) )

— ἠνάγκασε τοὺς λάτρεις τοῦ μάρτυρος Λεωνίδη νὰ διακόψουν ἀποτόμως τὰς ἐργασίας καὶ νὰ ἐγκαταλείψουν τὴν εὐλαβῆ των προσπάθειαν συνεχίσεως τῆς λατρείας του εἰς τὸν τόπον, ὅπου αὕτη εἶχεν ἀναπτυχθῆ καὶ ἀκμάσει.

Ἡ ἱστορία, λοιπόν, τοῦ μνημείου μετὰ τὸ πλήγμα ἐκ τῶν σφοδρῶν σεισμῶν τοῦ ἔτους 550/1 παρουσιάζεται ὡς ἐξῆς: Τὸ κτήριο ἐξηκολούθει ἐν μέρει νὰ ἴσταται, ὅταν ἐγκαταλείφθη ἢ ἐν αὐτῷ λατρεία, ἧτο δὲ ἕως τότε κάπως προσιτόν. Πρῶτη ἤρχισε νὰ φθείρεται ἢ στέγη, νὰ πίπτουν κεραμίδες τῆς, ἐλάμβανον δ' ἐξ αὐτῶν καὶ ἔτριβον ἐπὶ τόπου, προμηθευόμενοι ὕλικὸν πρὸς κατασκευὴν κορασανίου. Κατόπιν, ὡς ἤδη παρετηρήθη, ἤρχισαν νὰ «ξηλώνουν» μαρμαρίνον ὕλικόν, νὰ τοποθετοῦν τοῦτο μὲ τάξιν εἰς κενοὺς χώρους τῆς βασιλικῆς καὶ βαθμηδὸν νὰ τὸ ἀποκομίζουν (ΠΑΕ 1956, 172, 1958, 125). Τότε διὰ τεμαχιῶν τοῦ μαρμαρίνου ὕλικου τοῦ μνημείου ἔφραξαν τὴν θύραν ἐπικοινωνίας τοῦ βορείου πτεροῦ πρὸς τὰ ἔξω (πρὸς Α.). Ἀργότερον κατέπεσαν ἡ στέγη ὅλη, κίονες ἰστάμενοι εἰσέτι καὶ τελευταῖοι οἱ τοῖχοι. Πρὶν ὅμως καταρρεύσουν οὗτοι τελείως καὶ ἐνῶ ἢ ἐντὸς τοῦ μνημείου ἐπίχωςις μόλις ἔφθανεν εἰς ὕψος τὰ  $\pm 0.70$  μ. τὸ ἐρείπιον ἐπυρπολήθη. Ἀργότερον ἀνεμοχλεύθη κατὰ μέρη ἢ ἐπίχωςις πρὸς ἐξόρουξιν μαρμαρίνου ὕλικου κατὰ τὰς νέας συλήσεις τοῦ μνημείου.

## 2. Οἰκίαι

Κατὰ τὴν ἐφετινὴν ἀνασκαφὴν ἀπεκαλύφθη ἐν ἀκόμῃ συγκρότημα κατοικιῶν. Τοῦτο κεῖται ἐν ἐπαφῇ πρὸς τὸν νότιον τοῖχον τοῦ αἰθρίου καὶ τῆς αὐλῆς καὶ ἐκτείνεται πρὸς Α. μεταξύ ἀφ' ἐνὸς τῆς κατοικίας 5 τῆς πέρυσιν ἀνασκαφείσης (ΠΑΕ 1959, 136) καὶ ἀφ' ἑτέρου τῶν προθύρων τοῦ νάρθηκος· ἀποτελεῖται δ' ἐκ τεσσάρων συνεχόμενων οἰκιῶν, ἐκ τῶν ὁποίων τρεῖς φαίνεται νὰ ἐκτίσθησαν ὁμοῦ. Ἐκ τῶν οἰκιῶν τούτων ἡ πρῶτη (οἰκία 7) ἐκτίσθη εἰς τὸν διεδρον χωρὸν τὸν ὀριζόμενον ὑπὸ τοῦ δυτικῆ τοῖχου τῶν προθύρων τοῦ νάρθηκος καὶ τοῦ νοτίου τοῖχου τοῦ κλιμακοστασίου. Κατὰ τὴν κτίσιν τῆς οἰκίας ἴσταντο οἱ τοῖχοι ἐκεῖνοι καὶ τοὺς ἐπωφελήθησαν. Διὰ δύο διασταυρουμένων ἐσωτερικῶν τοίχων διαιρεῖται ἡ οἰκία αὕτη εἰς τέσσαρας χώρους ἀντιστοιχοῦς ἀνὰ δύο· ἦτο δύο συνεχόμενοι ἀνίσους μικροὺς καὶ ἀβαθεῖς ἐξωτερικοὺς χώρους, πρὸς Ν., καὶ δύο ἐσωτερικοὺς, ἐκτεινομένους εἰς βάθος (μῆκ.  $\pm 4.80$  μ.) ὀπίσω τῶν πρώτων. Ὁ μεγαλύτερος ἐκ τῶν ἐσωτερικῶν χώρων, προσιτός ἐκ τοῦ ἀντιστοιχοῦ του προσθίου χώρου, ἦτο ἐφωδιασμένος κατὰ τὴν δυτικὴν τῶν μακρῶν πλευρῶν του διὰ κτιστῶν ἐδράνων (πεζουλίου). Πρὸς τὸν σύστοιχόν του χωρὸν φαίνεται νὰ ἐπεκινῶναι διὰ θύρας.

Ἡ ἐπομένῃ — πρὸς Δ. — οἰκία (οἰκία 8) ἀποτελεῖται ἐκ τριῶν χώρων διατεταγμένων εἰς βάθος, ἀπὸ Ν. πρὸς Β., ἀπὸ τῆς ἐξωτερικῆς γραμμῆς τῆς

προηγούμενης οἰκίας μέχρι τοῦ τοίχου τοῦ αἰθρίου (πίν. 119). Οἱ χῶροί της εἶναι προσιτοὶ διὰ διαδοχικῶν ἀνοιγμάτων ἀπὸ Ν. Οἱ δύο πρῶτοι ἐκ τούτων, χωριζόμενοι ἀπ' ἀλλήλων διὰ μεσοτοίχου, εἶναι ἐφωδιασμένοι δι' ἐδράνων. Ὁ τρίτος, ὁ ἐσώτατος καὶ μεγαλύτερος (μῆκ.  $\pm 5.60$ , πλάτ.  $\pm 4.90$  μ.), ὀριζόμενος ὑπὸ τῆς διέδρου γωνίας τῆς μεταξὺ τοῦ δυτικοῦ τοίχου τοῦ κλιμακοστασίου καὶ τοῦ νοτίου τοίχου τοῦ αἰθρίου, ἦτο ἐφωδιασμένος κατὰ τὴν νοτιοδυτικὴν γωνίαν του δι' ἐστίας.

Ἡ τρίτη ἐκ τοῦ συγκροτήματος τούτου οἰκιῶν — οἰκία 9 —, ἐκτεινομένη πρὸς Δ. τῆς προηγούμενης, ἴσου δὲ μήκους ἀλλ' εὐρυτέρα αὐτῆς, συντίθεται ἐκ χώρων μὴ συνεχομένων, διατεταγμένων δὲ αὐτοτελῶς κατὰ τὰς δύο πλευρὰς μικρᾶς αὐλῆς. Φαίνεται δὲ ὅτι ἀρχικῶς ἦτο προσιτὴ ἀπὸ Δ. Ἡ οἰκία 9 ἀποτελεῖται ἐκ δύο διαμερισμάτων, διατεταγμένων τοῦ ἐνὸς κατὰ τὸ βορειοανατολικὸν μέρος τῆς αὐλῆς καὶ τοῦ ἑτέρου κατὰ τὸ νοτιοδυτικόν, χωριζομένων δὲ ἀπ' ἀλλήλων διὰ στενοῦ διαδρόμου πλάτους  $\pm 1.05$  μ. Οὐσιαστικῶς πρόκεινται δύο κατοικίαι. Ὁ διάδρομος, ἀρχόμενος ἄλλοτε ἀπὸ Δ., ὠδήγει εἰς τραπεζιοειδῆ αὐλὴν (πλάτους  $3.25/4.20$  μ.), ἣ ὅποια κατελάμβανε τὴν νοτιοδυτικῶς ἀπομένουσαν ἐλευθέραν ἔκτασιν τῆς οἰκίας. Μετὰ ὅμως τὴν οἰκοδομὴν τῆς ἐπομένης οἰκίας (οἰκίας 10), δυτικώτερον, ὁ διάδρομος μετετρέπη εἰς ἀντιθέτως γαμματοειδῆ (L) κλειστὸν χῶρον βοθητικὸν τῆς αὐλῆς. Καὶ τὰ δύο διαμερίσματα τῆς οἰκίας 9 εἶναι προσιτὰ ἐκ τῆς αὐλῆς, ἣ ὅποια πρὸς Ν. φθάνει μέχρι τῆς ἐξωτερικῆς οἰκοδομικῆς γραμμῆς καὶ φαίνεται ἀρχικῶς νὰ μὴ εἶχεν ἀνοιγμα πρὸς Ν. Ἡ εἴσοδος ἐπὶ τοῦ νοτίου τοίχου τῆς αὐλῆς φαίνεται νὰ ἦνοίχθη ἀργότερον, ὅτε, προστεθεῖσιν, ὡς εἴπομεν, τῆς οἰκίας 10, ἀπεκλείσθη ὁ διάδρομος.

Τὸ πρῶτον ἐκ τῶν διαμερισμάτων τῆς οἰκίας 9 ἀποτελεῖται ἐκ δύο χώρων: ἐνὸς σχετικῶς εὐρέος, κυρίου χώρου ( $4.50 \times 4.60$  μ.), μὲ θύραν ἐπὶ τοῦ νοτίου τοίχου (πρὸς τὴν αὐλὴν), καὶ ἑτέρου (πλ.  $0.95/0.97$  μ.) στενοῦ, δευτερεύοντος, προσιτοῦ δ' ἐκ τοῦ πρώτου. Ὁ πρῶτος ἦτο ἐφωδιασμένος διὰ δύο ἀκινήτων ἐπίπλων: μιᾶς στρογγύλης μαρμαρινῆς τραπέζης ἰδρυμένης δεξιὰ τῆς εἰσόδου — εὐρέθησαν ἐμπεπηγμένοι κατὰ χώραν ὁ ὑποστάτης αὐτῆς (ἄνω τμήμα κίονος) καὶ παρ' αὐτὸν τεμάχιον στρογγύλης πλακὸς — καὶ μιᾶς κτιστῆς κατασκευῆς, πιθανῶς κτιστοῦ ὑποστάτου τραπέζης ἐπίσης, ἐν ἐπαφῇ πρὸς τὸν ἀνατολικὸν τοῖχον. Ἐγκοπαί, ἀνὰ μίαν, ἐπὶ τοίχων ἀμφοτέρων τῶν χώρων δηλοῦν πιθανῶς θέσεις ἀκινήτων ἐρμαρίων. Ὁ δεύτερος ἐκ τῶν ἐν λόγω χώρων εὐρέθη νὰ ἔχη δάπεδον ἐστρωμένον διὰ τεμαχίων πλίνθων καὶ μαρμάρων (πίν. 133).

Τὸ δεύτερον ἐκ τῶν διαμερισμάτων τῆς οἰκίας 9 (πίν. 133), τραπεζιοειδοῦς κατόψεως, ἦτο προσιτὸν διὰ θύρας ἀνοιγομένης ἐπὶ τῆς ἐσωτερικῆς — πρὸς τὸ μέρος τῆς αὐλῆς — μακρᾶς πλευρᾶς του ἦτο δ' ὑπόστυλον καὶ ἐφωδιασμένον ἀφ' ἐνὸς δι' ἀκουβίτου, καταλαμβάνοντος τὴν βορειοδυτικὴν γωνίαν,

σχεδὸν ἀπέναντι τῆς θύρας καὶ ἀφ' ἐτέρου διὰ κτιστοῦ δώματος («κεφαλάρυ», «μεντέρυ») μετὰ ἐδράνων καὶ μονίμου τραπέζης.

Εἰς τὸ μέσον τῆς αὐλῆς καὶ περίπου κατὰ τὸν ἄξονά της ἀπαντᾷ κτιστὴ κατασκευὴ μήκους 2.40 καὶ πάχους 1.10 μ., εἰς ἑκατέραν τῶν μακρῶν πλευρῶν τῆς ὁποίας διευθετεῖται ἀνὰ μίαν ἐγκοπὴν, ὡς αἱ τῶν κτιστῶν ἐρμαρίων. Ὁ προορισμὸς τῆς κατασκευῆς ταύτης παραμένει πρὸς τὸ παρὸν ἀνεξήγητος· πιθανῶς σημαίνει μεγάλην συμπαγῆν ὑπαιθρον τράπεζαν<sup>1</sup>. Εἰς τὴν γωνίαν τοῦ γαμματοειδοῦς διαδρόμου τῆς αὐλῆς εὐρέθῃ ὑπαιθρος ἐστὶν, εἰς ἀπόστασιν δὲ  $\pm 1.20$  μ. βορείως αὐτῆς καὶ ἐν ἐπαφῇ πρὸς τὸν ἀνατολικὸν τοῖχον τῆς παρακειμένης οἰκίας—οἰκίας 10—εὐρέθῃ ἢ ἀρχὴ ὄχετοῦ κατευθυνομένου πρὸς Β. μέχρι τοῦ ἐξωτερικοῦ τοίχου τῆς νοτίας στοᾶς τῆς αὐλῆς τῆς βασιλικῆς, τὸν ὅποιον καὶ διατριπᾶ, διὰ τὰ ἐκβάλλη (;) εἰς τὸν βόθρον, πρὸς κάλυψιν τοῦ ὁποίου εἶχον χρησιμοποιηθῆ μαρμάρινα μέλη (πίν. 133) (βλ. ἄνωτ. σ. 158). Ὁ ὄχετὸς οὗτος, εἰς τὴν ἀρχὴν του ἀκάλυπτος (πίν. 134β), φαίνεται κατὰ τὸ πλεῖστον τὰ ἐκαλύπτετο καὶ τὰ ἐχρησίμευεν ὡς ἀπόπατος τῆς οἰκίας. Ἐτερος ὄχετὸς, ἀκάλυπτος, ἐρχόμενος ἐκ τῆς αὐλῆς, ἀπὸ μικρᾶς τετραπλεύρου λεκανοειδοῦς κατασκευῆς ἐνθυμιζούσης τὸ impluvium τῶν ρωμαϊκῶν οἰκιῶν καὶ βαίνων ἐν μέρει παραλλήλως πρὸς τὸν πρῶτον, ἀλλὰ εἰς στάθμην χαμηλοτέραν ἐκείνου, δὲν ἐκβάλλει οὐδαμοῦ. Φαίνεται ἀρχαιότερος τοῦ νοτίου τοίχου τῆς αὐλῆς τῆς βασιλικῆς, ἄσχετος δὲ καὶ πρὸς τὴν οἰκίαν· πιθανῶς ἀπετέλει μίαν ἐνότητα μετὰ τοῦ βόθρου, τοῦ καλυπτομένου διὰ μαρμαρίνων μελῶν, ἀναγομένου καὶ τούτου εἰς χρόνους, πιθανώτατα, ἀρχαιότερους τῆς αὐλῆς τῆς βασιλικῆς (πρβλ. ἄνωτ. σ. 158). Ὁ δεῦτερος οὗτος ὄχετὸς ἐχρησίμευε διὰ τὴν ἀποχέτευσιν τῶν ὑδάτων τῆς βροχῆς.

Καὶ ἡ ἐπομένη οἰκία—οἰκία 10 (πίν. 133)—εἶναι κάπως περίπλοκος. Δομικῶς ἔπεται τῆς οἰκίας 9, τῆς ὁποίας χρησιμοποιεῖ καὶ ἓνα τῶν τοίχων (τὸν δυτικὸν τοῖχον τοῦ νοτιοδυτικοῦ διαμερίσματος). Εἶναι προσιτὴ ἐκ Ν. καὶ διαθροῦται εἰς βάθος. Ἡ ἔλλειψις δὲ οἰουδήποτε ἀνοίγματος πρὸς Δ. σημαίνει ὅτι πρὸς τὰ ἐκεῖ δὲν ὑπῆρχεν ἐλεύθερος χῶρος, ὅτι δηλαδὴ ἡ οἰκία 5 ἦτο ἤδη ἐκτισμένη.

Ἡ οἰκία 10 σύγκειται ἐξ ἐνὸς διαβατικοῦ, μιᾶς στοᾶς ἐκτεινομένης ἐν συνεχείᾳ πρὸς τὸ διαβατικὸν καὶ ἀνοίγομένης πρὸς αὐλήν, ἐνὸς προθαλάμου διευθετημένου εἰς τὸ ἔτερον ἄκρον τῆς στοᾶς καὶ ἀκολουθῶν ἐκ δύο ἐσωτερικῶν χώρων, τοῦ ἐνὸς ὀρθογωνίου καὶ τοῦ ἐτέρου ἀντιθέτως γαμματοειδοῦς (L). Ἡ αὐλὴ καταλαμβάνει τὸ νοτιοδυτικὸν μέρος τῆς οἰκίας· οἱ ἐσωτερικοὶ χῶροι καταλαμβάνουν τὸ βόρειον.

1 Ἐνθυμίζει τὰς μοναστηριακὰς τραπέζας (παραδείγματα ἐν Α. ΟΡΛΑΝΔΟΥ, Μοναστηριακὴ Ἀρχιτεκτονικὴ,<sup>2</sup> Ἀθήναι 1958, 54. Πρβλ. καὶ τὴν κατασκευὴν ἐντὸς τῆς αὐλῆς τῆς οἰκίας 10 βλ. κατωτ. σ. 165).

Ἡ εἴσοδος πρὸς τὴν ὄλην οἰκίαν ἐγένετο διὰ τοῦ διαβατικοῦ, σχεδὸν ὀρθογωνίου κατόψεως (2.90/3.00 × 3.05 μ.) καὶ πιθανῶς ὑψομένου ὡς διωρόφου πύργου. Πιθανώτατα διωρόφος ἦτο καὶ ἡ στοά, σχηματιζομένου ἄνω ἐξώστου (ἡλιακόν, «χαγιάτι»). Ἐντὸς τῆς στοᾶς καὶ ἐν ἐπαφῇ πρὸς τὸν ἀνατολικὸν τοῖχόν της ἐκτείνονται κτιστὰ ἔδρανα (μῆκ. ± 3.20 μ.) μὲ ὄψιν πρὸς τὴν αὐλήν. Ὁ προθάλαμος παρεῖχεν εἴσοδον ἀφ' ἑνὸς πρὸς τὸ ὀρθογώνιον δωμάτιον (διαστ. 3.80 × 3.50 μ.) καὶ ἀφ' ἑτέρου πρὸς τὸ γαμματοειδές. Ἐντὸς τοῦ πρώτου δὲν εὑρέθη τι τὸ χαρακτηριστικόν. Τὸ δεύτερον ἦτο ἐφωδιασμένον εἰς τὰς τρεῖς ἐκ τῶν πλευρῶν του διὰ κτιστῶν ἐδράνων καὶ δι' ἑνὸς ἐλευθέρως ἰσταμένου τοίχου (μῆκ. 1.15, πλάτ. 0.46 μ.), προφανῶς κτιστῆς τραπέζης, ὡς συνάγεται καὶ ἐκ τεμαχίου μαρμαρίνης πλακόσ, προερχομένης ἐξ ὀρθομαρμαρώσεως τῆς βασιλικῆς, εὐρεθείσης δὲ παρὰ τὸν ἐν λόγῳ τοῖχον. Κατὰ τὸ βόρειον μέρος εὑρέθη κατασκευὴ τις ὡς ἐστία καὶ παρ' αὐτὴν ὀχρετὸς διαπερῶν χαμηλὰ τὸν νότιον ἐξωτερικὸν τοῖχον τῆς νοτίας στοᾶς τῆς αὐλῆς τῆς βασιλικῆς. Ὁ τοῖχος τῆς βασιλικῆς εἶχε χρησιμεύσει ὡς βόρειος τοῖχος τῆς οἰκίας. Ἡ αὐλὴ ἦτο προσιτὴ μόνον ἐκ τῆς στοᾶς τῆς οἰκίας, περιέκλειε δὲ αὐτοτελῶς ἰστάμενον τοῖχον (μῆκ. 1.05, πλ. 0.62 μ.) τοποθετημένον ἐγκρασίως πρὸς τὸν ἄξονα τῆς αὐλῆς — προφανῶς κτιστὴν τράπεζαν<sup>1</sup>. Εἰς ἀπόστασιν δὲ 1.10 μ. ἀπὸ τῆς κατασκευῆς ταύτης ἀπεικάλυφθη λάκκος (διαστ. 1.15 × 0.80 καὶ βάθους σχεδὸν 1.00 μ.) ἔχων τοιχώματα ἐκτισμένα διὰ πλίνθων· ὁ προορισμὸς του δὲν εἶναι σαφές<sup>2</sup>.

Χαραριστικὸν καὶ τοῦ συμπλέγματος τούτου οἰκιῶν εἶναι ἡ προχειρότης κατασκευῆς, ἡ εὐτέλεια τῶν ὑλικῶν δομῆς (ἀργολιθοδομὴ διὰ πηλοῦ), ἐπίσης δὲ τὸ ἀκανόνιστον αὐτῶν. Φαίνονται σαφῶς ὡς κατασκευαὶ ἀνάγκης. Ἀξιοπαρατήρητος ἐν τούτοις εἶναι ἡ ποικιλία τῶν διατάξεων των, ἀλλὰ καὶ ἡ παρουσία κοινῶν χαρακτήρων: Προθάλαμοι, χῶροι μετὰ ἐδράνων καὶ χῶροι ἄνευ ἐδράνων, τράπεζαι κτισταί, τράπεζαι εἰς αὐλὰς κλπ. Χαραριστικὸν εἶναι ἐπίσης ὅτι μεταξὺ τούτων μόνον μία κατοικία ἦτο ἐφωδιασμένη δι' ἀκουβίτου, κατὰ τὸν τύπον οἰκιῶν, αἵτινες ἤλθον εἰς φῶς πέρυσιν (οἰκία 1, 4 καὶ 5. Βλ. ΠΑΕ 1959, 135 κέ.). Τόσον τὰς ὁμοιότητας ὅσον καὶ τὰς διαφορὰς διατάξεως καὶ χαρακτήρων τῶν μέχρι τοῦδε ἀνασκαφειῶν οἰκιῶν εἰς τὴν περιοχὴν τῆς βασιλικῆς τοῦ Λεχίου θὰ ἠρέσκετό τις ν' ἀποδώσῃ ἀφ' ἑνὸς εἰς κοινότητα καὶ ἀφ' ἑτέρου εἰς διαφορισμὸν κοινωνικῆς προελεύσεως τῶν ἐνοίκων. Παραλλήλως ὅμως διαφαίνεται καὶ ἐνιαία βούλησις δι' ἀπὸ κοινού,

1 Πρβλ. τὴν κατασκευὴν τῆς οἰκίας 9 (ἀν. σ. 164).

2 Εἰς τὸ ἐπάνω στρώμα τῆς ἐπιχώσεώς του εὑρέθη ἐν ἀγγεῖον· εἰς βάθος 0.18 μ. συνητήθη λεπτόν στρώμα τέφρας καὶ κατόπιν μέχρι βάθους 0.34 μ. στρώμα ἀσβέστου· κατωτέρω μέχρι τοῦ πυθμένου εὑρέθη ἄμμος.

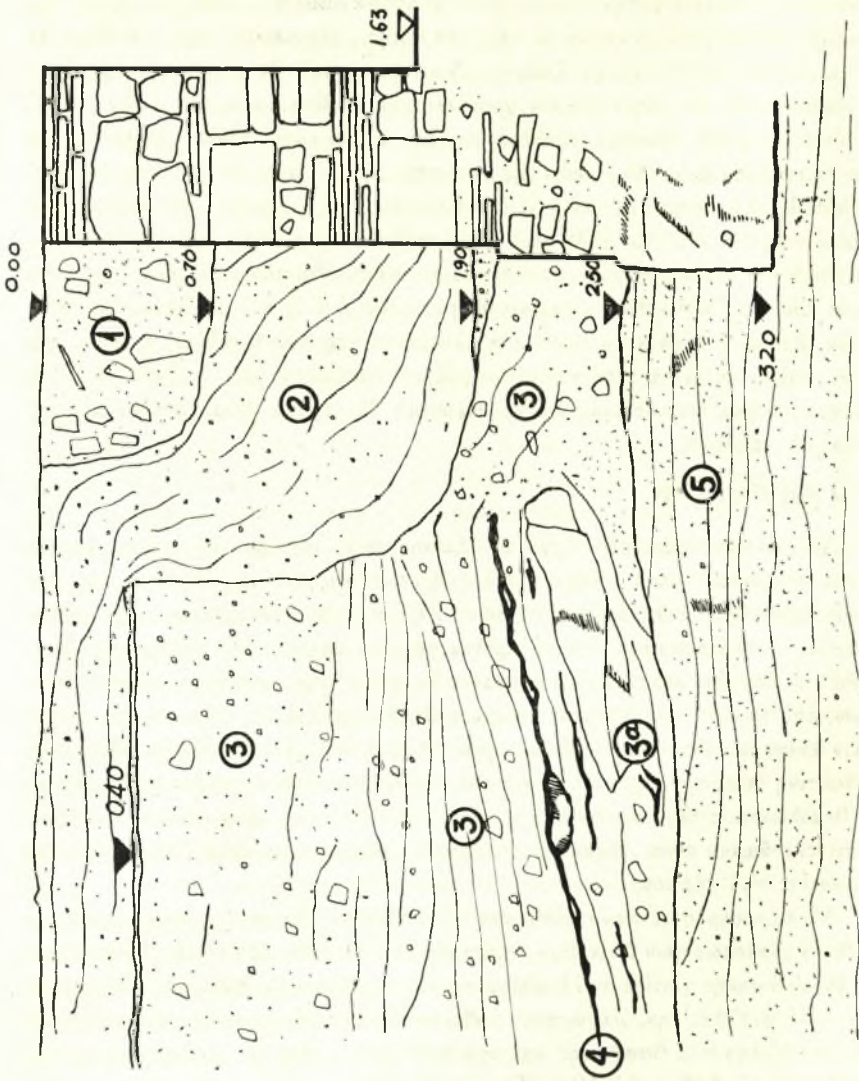
κατὰ συστάδας, πλήρῳσιν ἀνάγκης πρὸς ἐσπευσμένην κατοίκησιν. Ἡ χρησιμοποίησις — καὶ εἰς τὴν προκειμένην συστάδα οἰκιῶν — ἀκεραίων ἢ εἰς τεμάχια μαρμάρων, εἰλημμένων ἐκ τῆς βασιλικῆς, χρονολογεῖ τὴν οἰκοδόμησιν των μετὰ τὴν καταστροφὴν ἐκεῖνης. Νομίσματα τοῦ Ἰουστινιανοῦ, εὑρεθέντα εἰς χώρους τῶν ἐν λόγῳ οἰκιῶν χρονολογούμενα δὲ μεταξὺ τῶν ἐτῶν 541/2 καὶ 554/5, σχεδὸν νεόκοπα, προσφέρουν διὰ τὰς ἐν λόγῳ οἰκίας χρονολογικὸν ὄριον συμπίπτον πρὸς τὸν χρόνον τῆς καταστροφῆς τοῦ μνημείου ἐκ τῶν σεισμῶν τοῦ 550/1 — καταστροφῆς γενικῶς τῆς Κορίνθου καὶ μερικῆς μετοικεσίας τῶν κατοίκων της (ΠΑΕ 1959, 138 κέ.). Ἐν ἀντιθέσει πρὸς τὸν ἱκανὸν ἀριθμὸν νομισμάτων τοῦ Ἰουστινιανοῦ, μετιουστινιάνειον εὑρέθη μόνον ἓν, τῶν Ἰουστίνου Β' καὶ Σοφίας (578-602)· σημαίνει δὲ τοῦτο ὅτι ὁ βίος ἐντὸς τῶν ὡς ἀνωτέρω οἰκιῶν ἦτο ἐν ἐνεργείᾳ κυρίως κατὰ τὰ πρῶτα ἔτη τοῦ δευτέρου ἡμίσεος τοῦ 6ου αἰ. καὶ ὅτι περὶ τὰ τέλη τοῦ αἰῶνος εἶχεν ὄλως ἀτονήσει ἢ ἐνταῦθα ζωὴ, μὴ παραταθεῖσα περαιτέρω. Τὰ χρονολογικὰ δὲ ταῦτα συμπεράσματα εἶναι πολλαχῶς χρήσιμα.

### 3. Ὁ ἀρχαῖος λιμὴν

Αἱ ἐνδείξεις περὶ τοῦ ἀρχαίου λιμένος τοῦ Λεχαίου προῆλθον ἐφέτος ἐκ παρατηρήσεων περὶ τῆς συστάσεως τοῦ ἀμμώδους ἐδάφους, ἐπὶ τοῦ ὁποίου ἐκτίσθη ἡ ἀνασκαπτομένη βασιλική. Αἱ περυσιναὶ ἔρευναι εἶχον ὀδηγήσει εἰς τὸ συμπέρασμα ὅτι τὰ πρῶτα τεχνικὰ ἔργα — ἐπὶ τοῦ δυτικοῦ βραχίονος τοῦ ἀρχαίου λιμένος — συνίσταντο ἐκ σωρεύσεως μεγάλων ἀκανονίστων λίθων, ἐπὶ τῶν ὁποίων κατόπιν ἐπεσωρεύθη ἄμμος καὶ ὅτι ἡ σωρευσις ἐκεῖνη λίθων ἀνάγεται εἰς τοὺς χρόνους τῶν Κυψελιδῶν (ΠΑΕ 1959, 139-140). Ἡ ἐφετινὴ διαπίστωσις, γενομένη κατὰ τὴν διάνοιξιν τῶν τομῶν πρὸς μελέτην τῆς θεμελιώσεως τῆς βασιλικῆς (βλ. ἀνωτ. σ. 158 κέ.), εἶναι ὅτι καὶ ἡ ἐπισώρευσις τῆς ἄμμου εἶναι τεχνητή, τοῦλάχιστον μέχρις ὠρισμένου βάρους ἀπὸ τῆς ἐπιφανείας τοῦ ἐδάφους.

Αἱ παρατηρήσεις περιωρίσθησαν μέχρι βάρους ἀντιστοιχοῦντος πρὸς τὴν στάθμην ἐδράσεως τῶν θεμελιῶν τῆς βασιλικῆς. Ἡ βαθυτέρα τομὴ — ἐξωτερικῶς τῆς βορειοδυτικῆς γωνίας τοῦ βορείου πτεροῦ — ἐφθασεν εἰς βάθος  $\pm 3.20$  μ. (πίν. 135α). Ἡ μετ' ἐκεῖνην, ὀλιγώτερον βαθεῖα — εἰς τὴν ἐξωτερικὴν γωνίαν τὴν μετὰ τὸ ὦμον τῆς βασιλικῆς καὶ τοῦ ἀνατολικοῦ τοίχου τοῦ βορείου πτεροῦ — ἐφθασεν εἰς βάθος  $\pm 2.10$  μ. Τὰ ἐπίπεδα ἐδράσεως ὅμως τῶν τοίχων εὐρίσκονται κατὰ τὸ μᾶλλον ἢ ἦττον εἰς τὴν αὐτὴν στάθμην, τῆς διαφορᾶς ὕψους ὀφειλομένης εἰς τὴν ὕψομετρικὴν διαφορὰν τῆς ἐπιφανείας τοῦ ἐδάφους.

Αἱ παρατηρήσεις εἰς τὴν πρώτην ἐκ τῶν ὡς ἄνω τομῶν ἀπεκάλυψαν ὅτι τὸ ἔδαφος, ἐπὶ τοῦ ὁποίου ἐκτίσθη ἡ βασιλική, συνίσταται ἐκ τῶν ἐξῆς στρωμάτων μέχρι τῆς στάθμης ἐδράσεως τοῦ θεμελίου (εἰκ. 2): Πρῶτον ἐξ ἐνὸς στρώματος



Εἰκ. 2. Σχέδιον στρωματογραφικῆς συνθέσεως τοῦ ἐδάφους ἐξωτερικῶς τοῦ βορείου πτεροῦ.

ἐκ χαλκίων καὶ ἄμμου κιτρινωπῆς ἀποχρώσεως (ἐπὶ τοῦ σχεδίου εἰκ. 2 σημειοῦται ὑπ' ἀριθμ. 2) <sup>1</sup>. Τοῦτο εἰς ἀπόστασιν πέρα τῶν  $\pm 1.50$  μ. ἀπὸ τοῦ τοίχου τοῦ μνημείου φαίνεται νὰ εἶναι πάχους 0.35 - 0.40 μ., ἐντεῦθεν δὲ μέχρι τοῦ τοίχου τὸ πάχος αὐξάνει εἰς  $\pm 1.05$  μ. Φαίνεται ὡς γέμισμα τεχνητῆς κοιλότητος (βλ. ἄνωτ. σ. 159). Ἐντὸς τοῦ ἐν λόγῳ στρώματος εἰς βάθος  $\pm 0.75$  μ. ἀπὸ τῆς ἐπιφανείας τοῦ ἐδάφους εὐρέθησαν ἐν νόμισμα τοῦ Οὐαλεντινιανοῦ Γ' (425-455)<sup>2</sup> καὶ ἐν τοῦ Μαρκιανοῦ (450-475)<sup>3</sup>. Ἀκολουθεῖ στρῶμα (ἐπὶ τοῦ σχεδίου εἰκ. 2 ὑπ' ἀριθμ. 3) συνιστάμενον ἐκ χαλκίων καὶ ἄμμου ἀποχρώσεως καστανῆς· τὸ στρῶμα τοῦτο παρὰ τὸν τοῖχον ἔχει πάχος  $\pm 0.70$  μ. ἀλλὰ ἢ κάτω στάθμη του ταπεινοῦται λοξῶς καθόσον ἀπομακρύνεται ἀπὸ τοῦ τοίχου. Ἐντὸς τοῦ στρώματος τούτου εὐρέθησαν εἰς βάθος  $\pm 1.50$  μ. μέχρι  $\pm 1.65$  μ. χαλκοὶ ἦλοι· εἰς βάθος  $\pm 2.20$  καὶ εἰς ἀπόστασιν  $\pm 0.40$  μ. ἀπὸ τοῦ τοίχου εὐρέθη ἦλος χαλκοῦς διαπερῶν σπάραγμα πλακὸς μολύβδου πάχους 0.01 μ. Εὐρέθησαν ἐπίσης εἰς διάφορα βάθη —μέχρι βάθους 1.75 καὶ 2.00 μ.— ὄστρακα καὶ μεγαλύτερα τεμάχια ἐλληνιστικῶν ἀγγείων, μεταξὺ τῶν ὁποίων ἐν, διατηροῦν κελύφη θαλασσιῶν ζώων, μαρτυρεῖ ὅτι τοῦτο ἐλήφθη ἐκ τῆς θαλάσσης. Εἰς βάθος  $\pm 2.00$  μ. παρεμβάλλεται ἐντὸς τοῦ ἐν λόγῳ στρώματος λεπτὸν ἀκανόνιστον στρῶμα, συνιστάμενον ἐξ ὑπολειμμάτων πυρᾶς (ἐπὶ τοῦ σχεδίου εἰκ. 2 ὑπ' ἀριθμ. 4). Συγκεκριμένως παρατηρήθησαν ἐντὸς τούτου τέφρα, ἀπληθρακωμένα τεμάχια ξύλων, ὄστρακα ἀγγείων καὶ τεμάχιον μολύβδου. Τεμάχιον ἀγγείου ὀλίγον κεκαυμένον, διατηροῦν δ' ἐπικολλημένα μικρὰ βήσαλα καὶ ἄμμον, μαρτυρεῖ πυρὰν ἐπισυμβᾶσαν ἐντελῶς εἰς τὸν αἰγιαλόν, ὡσάν ἐν ἐπαφῇ πρὸς τὴν θάλασσαν. Κατόπιν ἔπεται στρῶμα, πάχους  $\pm 0.45$  μ. παρὰ τὸν τοῖχον ἀλλὰ πέρα τούτου βαθμηδὸν λεπτυνόμενον καὶ ἔχον τὸ κάτω ἐπίπεδόν του ἐκτεινόμενον σχεδὸν ὀριζοντίως· κατὰ τὴν ὑφὴν ὁμοιάζει πρὸς τὸ στρῶμα 3, διὰ τοῦτο καὶ εἰς τὸ σχέδιον εἰκ. 2 σημειοῦται διὰ τοῦ ἀριθμοῦ 3α. Τέλος ἀπὸ τοῦ βάθους  $\pm 2.50$  μ. ἄρχεται στρῶμα (ἐπὶ τοῦ σχεδίου εἰκ. 2 ὑπ' ἀριθμ. 5) συνιστάμενον ἐκ λεπτοκόκκου ἄμμου κιτρινωπῆς. Τὸ πάχος του δὲν ἐξηκριβώθη — ἐντὸς τοῦ στρώματος τούτου εἰς βάθος  $\pm 0.75$  μ. ἀπὸ τῆς στάθμης τοῦ ἄνω ἐπιπέδου του φθάνει ὁ πυθμὴν τοῦ θεμελίου τοῦ πετεροῦ—, εἶναι ὁμῶς χαρακτη-

1 Τὸ ἐπιφανειακὸν στρῶμα ἐξ ἄμμου φορητῆς δὲν ἐσημειώθη, μὴ ληφθὲν ὑπ' ὄψιν. Τὸ στρῶμα 1 ἀποτελεῖται ἐκ κρημνισμάτων, διὰ τῶν ὁποίων ἐπληρώθη ἡ τάφρος ἢ ἀφεθεῖσα πιθανῶς διὰ τὴν διοχέτευσιν τῶν ὑδάτων τῆς βροχῆς (βλ. ἄνωτ. σ. 159).

2 Πρβλ. WROTH, *Coins of the Vandals*, 18 κέ. ἀριθμ. 12 κέ.

3 HOWARD L. ADELSON—GEORGE L. KUSTAS, *A Bronze Hoard of the Period of Leo I*, *Museum Notes IX*, 1960, 181, πίν. IX, ἀριθμ. 370. Ἡ ταῦτις τῶν νομισμάτων ἐγινε μὲ τὴν βοήθειαν τῆς Διευθυντρίας τῆς Νομισματικῆς Συλλογῆς Κατ' Εἰρήνης Βαρούχα-Χριστοδουλοπούλου.



ριστικὸν ὅτι εἰς βάθος 3.05 μ. εὑρέθησαν ἐντὸς τοῦ στρώματος τούτου δύο χαλκᾶ νομίσματα τῆς Κορίνθου ἀναγόμενα εἰς τὸν 3ον αἰ. π.Χ., σπάραγμα μολύβδου φέρον τύπον καρφωμένου ἡλου καὶ ὄστρακα ἀγγείων.

Εἰς τὴν δευτέραν τομὴν, τὴν ἔξω τοῦ βορείου ὤμου, παρατηροῦνται : ἐν —πρῶτον στρῶμα—ἐκ κιτρινωπῆς ἄμμου μετὰ βησάλων, ἀκολούθως στρῶμα σφιγκτὸν ὡς ξηρὸς πηλὸς ἐξ ἄμμου κιτρινωπῆς, ἔπειτα στρῶμα „πάχους  $\pm 0.35$  μ., χαρακτηριζόμενον ἐντόνως διὰ τῆς παρουσίας λειψάνων πυρᾶς (ἄμμος μαύρη), τέταρτον στρῶμα ἐκ χονδροκόκκου ἄμμου ὁμοῦ μετὰ καστανῆς ἄμμου περιεχούσης βήσαλα καὶ τέλος — τὸ κάτω — στρῶμα ἐκ λεπτοκόκκου καστανῆς ἄμμου. Καὶ ἐδῶ τοῦ κάτω στρώματος ἡ ἄνω στάθμη ἐκτείνεται σχεδὸν ὀριζοντίως. Εἶναι σαφές ὅτι ἐπὶ τοῦ στρώματος τούτου ἐπεσωρεύθη καθ' ὅλην τὴν ἔκτασιν τῆς περιοχῆς — ἐνοῶ καὶ τὴν περιοχὴν τῆς πρώτης τομῆς — ὕλικὸν λοφοειδῶς.

Τὸ κατὰ τ' ἀνωτέρω ἐπισωρευθὲν ὕλικὸν φαίνεται νὰ ἐλήφθη ἀφ' ἐνὸς ἐκ τοῦ ἐκεῖθεν τοῦ βραχίονος αἰγιαλοῦ καὶ ἐν συνεχείᾳ ἐκ τῆς θαλάσσης, ἐν συνδυασμῷ πρὸς ἐργασίας ἐκβαθύνσεώς της<sup>1</sup> καὶ ἀφ' ἑτέρου ἐκ τῆς ἐντεῦθεν τοῦ βραχίονος λεκάνης τοῦ λιμένος, ὁμοίως ἐν συνδυασμῷ πρὸς ἐργασίας ἐκβαθύνσεώς της<sup>2</sup>. Περὶ τῆς ἐκ τοῦ αἰγιαλοῦ καὶ τῆς θαλάσσης προελεύσεως τοῦ περὶ οὗ ὁ λόγος ὕλικου ἔνδειξιν προσφέρει ἡ ἐντὸς τούτου εὔρεσις τεμαχίων ἀγγείων μὲ προσκεκολλημένα κελύφη θαλασσίων ζώων, ὡς καὶ ἡ εὔρεσις χαλκῶν ἡλων καὶ σπαραγμάτων μολυβδίνων φύλλων προερχομένων προφανῶς ἐξ ἐπενδύσεων τῶν ὑφάλων μερῶν τῶν πλοίων<sup>3</sup>.

Ἐκ τῶν ὡς ἀνωτέρω στρωμάτων τὸ πρῶτον—τὸ ὑπ' ἀριθμ. 2—χρονολογούμενον εἰς τὴν ἐποχὴν τῆς ἐγέρσεως τοῦ μνημείου (νομίσματα Βαλεντινιανοῦ Γ' καὶ Μαρκιανοῦ), φαίνεται νὰ προῆλθεν ἐξ ἀποθέσεως ὕλικου ἐξαχθέντος κατὰ τὰς ἐργασίας ἰσοπεδώσεως τοῦ ἐσωτερικοῦ χώρου τῆς βασιλικῆς μετὰ τὴν διάνοξιν τῶν θεμελίων της<sup>4</sup>. Πίθος ἀκέραιος, περιέχων λείψανα καύσεως νεκροῦ, εὑρεθεὶς δ' ἐντὸς τοῦ στρώματος τούτου τοῦ 5ου μ.Χ. αἰῶνος εἰς βάθος  $\pm 1.50$  μ.

1 Μέρος τοῦ ὕλικου τούτου προῆλθε προφανῶς καὶ ἐκ τῆς ἐκβαθύνσεως τῆς γενομένης κατὰ τὰς ἐργασίας κατασκευῆς τοῦ ἐξωτερικοῦ λιμένος (βλ. κάτωψιν προχειρῶς παρὰ G. Roux, Pausanias en Corinthie, Paris 1958, 103 εἰκ. 25)· ὁ κύριος ὅμως ὄγκος τοῦ ὕλικου, τοῦ προελθόντος ἐκ τῶν ἐργασιῶν ἐκείνων εἰς τὸν ἐξωτερικὸν λιμένα, ἐσωρεύθη ἐκατέρωθεν τοῦ στομίου τοῦ ἐσωτερικοῦ λιμένος, σχηματισθέντων τότε τῶν δύο μέχρι σήμερον σωζομένων τεχνητῶν λοφίσκων.

2 Ἐκ τῆς ἐσωτερικῆς λεκάνης φαίνεται νὰ προέρχεται τὸ σφιγκτὸν—ἐνεκα προσμειζεως μὲ ἄργιλον—στρῶμα ἄμμου.

3 Ἐπὶ τεμαχίου μολύβδου μετὰ ἡλου ἔτυχε νὰ διασωθοῦν καὶ ἐλάχιστα λείψανα ξύλου.

4 Ἐντεῦθεν ἡ χαμήλωσις αὐτοῦ παρὰ τὸν τοῖχον (πρβλ. ἀνωτ. σ. 159).

καὶ ἐν ἐπαφῇ πρὸς τὸν βόρειον τοῖχον τοῦ βορείου πτεροῦ (πίν. 132β) ὀλίγον ἀνατολικώτερον τῆς πρώτης ἐκ τῶν ὡς ἀνωτέρω τομῶν, φαίνεται νὰ προέρχεται ἐκ τοῦ στρώματος τοῦ ἀπομακρυνθέντος τότε ὑλικοῦ· νὰ εὐρέθη δηλαδὴ τὸ πρῶτον κατὰ τὰς ὡς ἀνωτέρω ἐργασίας ἰσοπεδώσεως καὶ νὰ ἐτοποιηθῆ μετὰ προσοχῆς καὶ εὐλαβείας παρὰ τὸν τοῖχον. Τὰ δύο Κορινθιακὰ νομίσματα τοῦ 3ου π.Χ. αἰ., τὰ εὐρεθέντα ἐντὸς τοῦ στρώματος 5, παρέχουν χρονολογικὸν ὄριον ante quem non περὶ τῶν στρωμάτων 2, 3 καὶ 4, τῶν ὑπερκειμένων τοῦ 5. Τὸ ὑλικὸν τοῦ στρώματος 4 εἶναι σαφές ὅτι προῆλθεν ἐκ περιοχῆς τοῦ αἰγιαλοῦ, ὅπου εἶχεν ἐπισυμβῆ ἔκτεταμένη πυρκαϊά, πιθανῶς ἐκ πυρπολήσεως τοῦ λιμένος κατὰ τὴν καταστροφὴν τῆς πόλεως ἐπὶ Μομμίου (146 π.Χ.). Συνεπῶς δύναται νὰ γίνῃ δεκτὸν ὅτι ἡ τελικὴ μορφή τοῦ ἀρχαίου λιμένος<sup>1</sup> προῆλθε κατόπιν ἔκτεταμένων χωματουργικῶν ἐργασιῶν, γενομένων κατὰ τοὺς ρωμαϊκοὺς αὐτοκρατορικοὺς χρόνους. Περὶ τῆς ἡλικίας τοῦ στρώματος 5 δὲν ἀπεκτήθησαν πρὸς τὸ παρὸν ἀσφαλεῖς ἐνδείξεις· πρέπει νὰ διανοιχθοῦν ἐπὶ τούτῳ τομαὶ μέχρι τῆς στάθμης τοῦ φυσικοῦ στρώματος, ἀλλ' ἐν πάσῃ περιπτώσει τὰ νομίσματα τοῦ 3ου αἰ. π.Χ. προσφέρουν περὶ τοῦ στρώματος τούτου χρονολογικὸν ὄριον post quem.

Κατὰ ταῦτα δύναται ν' ἀποκατασταθῆ ὡς ἐξῆς ἡ ἱστορία τοῦ ἀρχαίου λιμένος: Ἀρχικῶς ὑπῆρχε μικρὸν τέναγος, τὸ ὁποῖον ἐξετείνεται μεταξὺ τῆς θαλάσσης καὶ τῆς ξηρᾶς, ἀποτελεσθέν, ὡς φαίνεται, ἐξ ὑπογείων ὑδάτων, ἀφθόνως τότε ρέοντων καὶ ἐκβαλλόντων παρὰ τὴν θάλασσαν<sup>2</sup> ἀπὸ τῆς θαλάσσης φαίνεται νὰ ἐχωρίζετο τοῦτο διὰ βραχίονος ἀμμώδους, φυσικῶς σχηματισθέντος. Κατὰ τοὺς χρόνους τῶν Κυψελιδῶν ἐγέναν αἱ πρῶται ἔκτεταμένα ἐργασίαι πρὸς μετατροπὴν τοῦ τενάγους εἰς ἐπίγειον τῆς Κορίνθου· συνίσταντο δὲ ἀφ' ἑνὸς εἰς καθαρισμόν καὶ ἐκβάθυσιν τοῦ τενάγους καὶ ἀφ' ἑτέρου εἰς ἐνίσχυσιν τοῦ βραχίονος διὰ σωρεύσεως λίθων, ἐπὶ τῶν ὁποίων ἐπεσωρεύθη ἄμμος (πρβλ. ἀνωτ. σ. 165). Πῶς ἀκριβῶς ἦτο ὁ λιμὴν κατὰ τοὺς ἑλληνικοὺς χρόνους δὲν εἶναι γνωστόν· πιθανῶς εἶχεν εὐρυνθῆ ἢ χωρητικότης του καὶ εἶχεν ἐνίσχυθῆ τὸ κρηπίδωμα τοῦ βραχίονός του δι' ἐπισωρεύσεων ἄμμου. Τὴν μεγίστην ἀκμὴν ἐπέτυχε καὶ τὴν τελικὴν διαμόρφωσίν του εἰς λιμένα προσέλαβε τὸ Λέχαιον κατὰ τοὺς ρωμαϊκοὺς χρόνους. Φαίνεται νὰ διηρῦνθη τότε ὁ ἐσωτερικὸς λιμὴν περισσότερον, ἐν συνδυασμῷ πρὸς χωματουργικὰς ἐργασίας, τῶν ὁποίων ὁ ὄγκος καὶ σήμερον — ἐποχὴν τεχνικῶν μέσων — προκαλεῖ τὸν θαυμασμόν<sup>3</sup>.

1 Βλ. προχείρως τὸ σχέδιον παρὰ ROUX, ἑ.ά.

2 Σήμερον παρατηροῦνται δύο θέσεις ἐκβολῆς ὑπογείων ὑδάτων: εἰς τὸν μυχὸν τῆς ἀνατολικῆς λεκάνης τοῦ λιμένος καὶ εἰς τὸν μυχὸν τῆς δυτικῆς. Κατὰ τοὺς ἀρχαίους χρόνους ἀνεβλύζον περισσότερα ὕδατα.

3 Παλαιότερας γνώμας περὶ τοῦ λιμένος τοῦ Λεχαίου βλ. παρὰ KARL LEHMANN - HARTLEBEN, Die antiken Hafenanlagen des Mittelmeeres, Leipzig 1923, 53-54.

#### 4. Κινητὰ εὐρήματα

Ἡ ἀνασκαφὴ ἀπέδωσε καὶ ἐφέτος τεμάχια γυφίνων γείσων, θραύσματα ὑαλοπινάκων καὶ ὑαλίνων σκευῶν, τεμάχια ἐντοιχίων ψηφιδωτῶν, μεγάλην ποσότητα ὀστράκων ἀγγείων, καὶ ἀγγεῖά τινα ἀκέραια (πρβλ. τὸν πίθον πίν. 132β), δεκάδας λύχνων, μικρὰ μετάλλια ἀντικείμενα καὶ ὑπὲρ τὰ 170 χαλκᾶ νομίσματα. Μεγάλῃ ποσότης ὀστράκων συνελέγη εἰς τὴν περιοχὴν τῶν οἰκιῶν (βλ. ἀνωτ. σ. 161 κέ.), προῆλθον δὲ κατὰ τὴν συγκόλλησίν των ἀγγεῖα, τινὰ τῶν ὁποίων παρουσιάζουν ἀρκετὸν ἐνδιαφέρον· ὑπῆρξεν ὅμως ἀτύχημα τὸ ὅτι ἡ ἐπεξεργασία τοῦ ὑλικοῦ τούτου δὲν ἐγένετο ὑπὸ τοῦ συγκολλητοῦ δι' ὅλας τὰς κατηγορίας ἀγγείων, μετ' ἴσης, ὡς ἄλλοτε, ἐπιμελείας, ἔνεκα κοπώσεώς του καὶ δὲν ἀπεκτήθησαν τεμάχια ὀλόκληρα, ὅσα ἀνεμένετο, κυρίως χονδρῶν οἰκιακῶν σκευῶν. Μεταξὺ τῶν μεταλλίνων ἀντικειμένων ἰδιαιτέρως ἀξιοσημεῖωτα εἶναι ἓν μολύβδινον κόσμημα, πιθανῶς πρεπενδούλιον (πίν. 135β)<sup>1</sup>, εὑρεθὲν εἰς τὴν αὐλὴν τῆς οἰκίας 10 (βλ. ἀνωτ. σ. 163 κέ.) καὶ εἰς χαλκοῦς πιθανῶς θηλυκωτῆρ ὑπὸ μορφὴν χηνός (μῆκος 0.04, ὕψος 0.05, πάχος 0.008 μ.) (πίν. 135γ). Τὸ τελευταῖον τοῦτο εὐρημα, λίαν ἀξιόλογον διὰ τὴν εἰς αὐστηρὸν ρυθμὸν ἐξαίρετον ἀπόδοσιν τῆς καλλιτεχνικῆς του μορφῆς, εἶναι πρὸς τὸ παρὸν ἀβεβαίου χρονολογίας· (εὑρέθη μεταξὺ τοῦ ἐπιπολαίου στρώματος φορητῆς ἄμμου καὶ τῆς στάθμης τοῦ ἐπιπέδου τοῦ παλαιοχριστιανικοῦ ἐδάφους).

ΔΗΜΗΤΡΙΟΣ Ι. ΠΑΛΛΑΣ

<sup>1</sup> Ἀποτελεῖται ἐκ στεφάνης μετὰ συμφοῦς κρίκου, περατουμένης δὲ εἰς δισκίρια καὶ κάτω εἰς ὀρθογώνιον ἀπόφυσιν (ὀλικὸν μῆκος 0.065, πλάτος 0.055 μ.). Ἐπὶ τῆς κυρίας ὕψους διακοσμητικὰ σφαιρίδια. Ἡ στεφάνη παρέχει τὴν ἐντύπωσιν ἀναρτήσεώς της ἐκ τοῦ κρίκου.



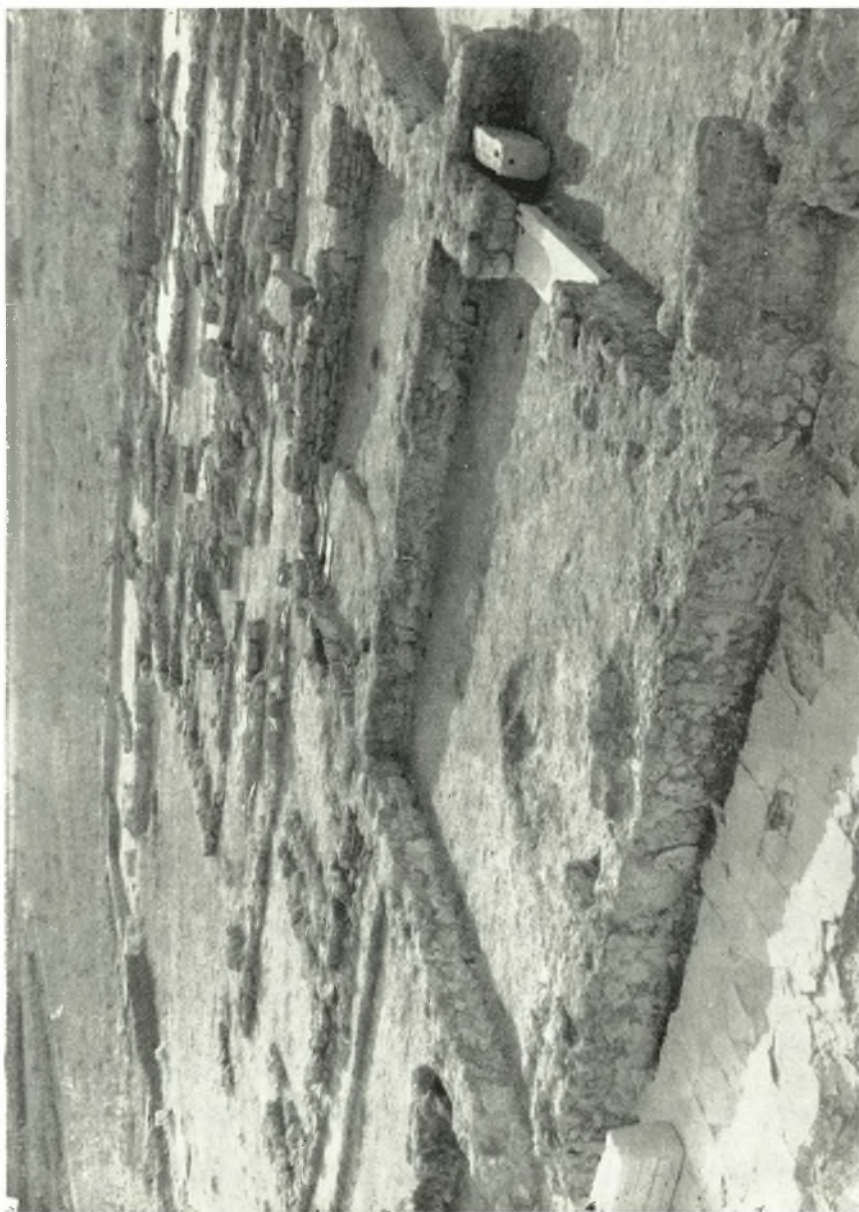
α. Τὰ πρόθυρα τοῦ νάρθηκος (ἀπὸ ΝΔ.).



β. Ἀποψις τοῦ αἰθρίου (ἀπὸ ΒΑ.).



Ἐπιπέδον τοῦ νεώτερου καὶ μερικῶς τοῦ αἰθέλου (ἀπὸ Β.).



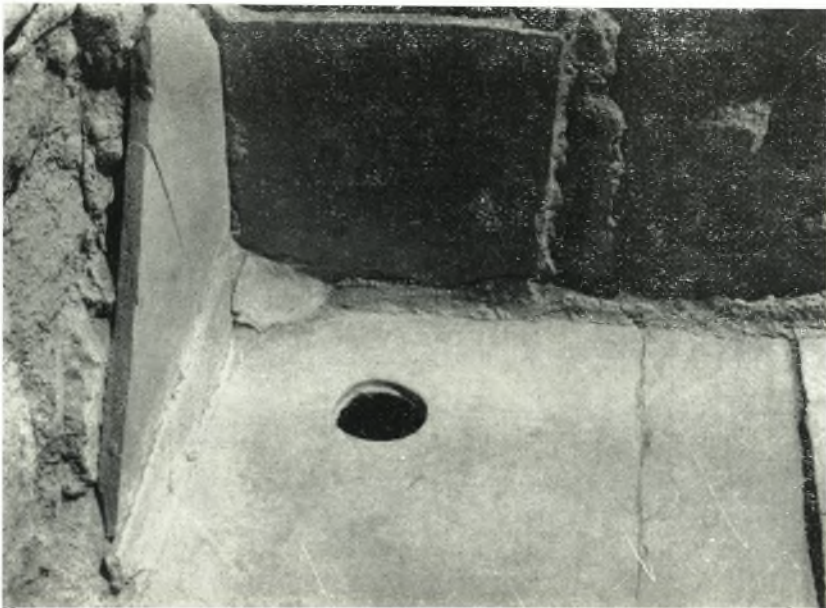
Τὸ νότιον κλιμακοστάσιον καὶ κατοικία (ἀπὸ Β.Α.).



Τὸ ἄνοιγμα μεταξύ τοῦ νόρθηκος καὶ τοῦ μεσαίου κλίτους (ἀπὸ Β.).

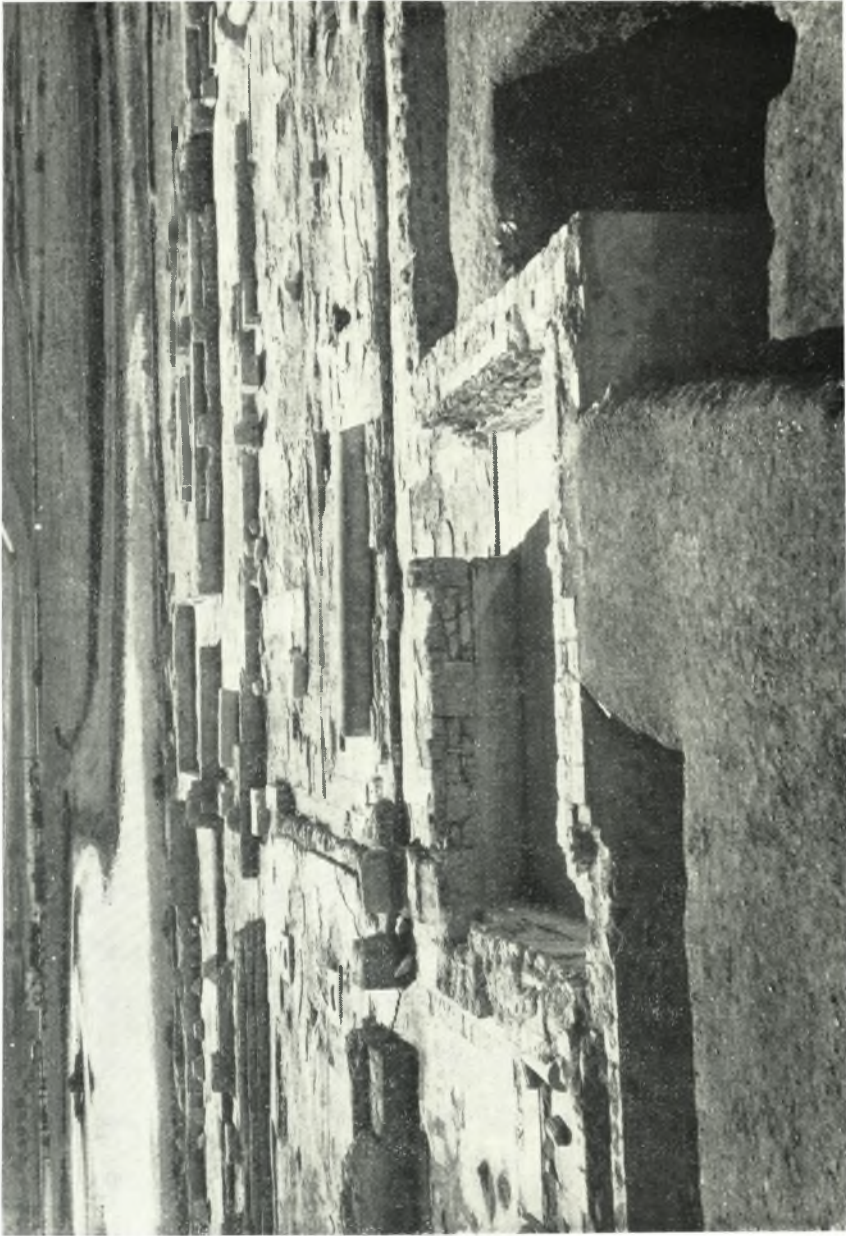


α. Ἀποψις τοῦ βορείου πτεροῦ (ἀπὸ ΒΑ.).

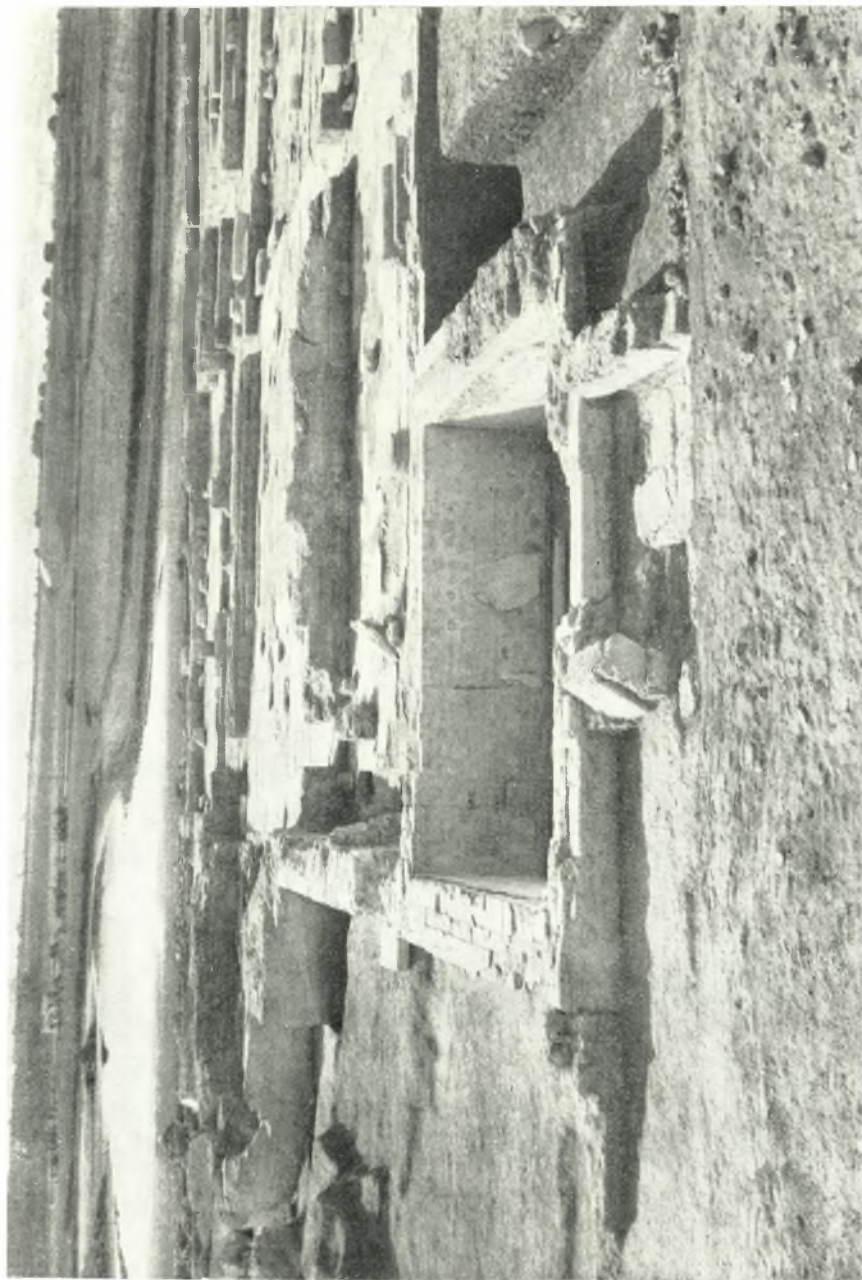


β. Ὅπη χωνευτηρίου εἰς τὴν βορειοανατολικὴν γωνίαν τοῦ βορείου πτεροῦ.

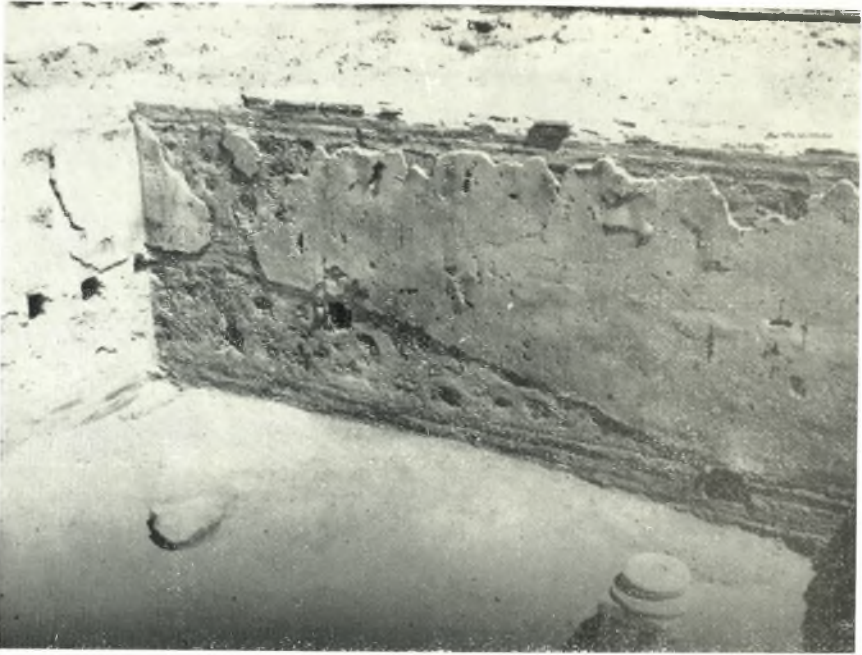




Ἐπιπέδων τῶν δυτικῶν μερῶν τοῦ ἑγκαταστάσεως κλιτύου (ἀπὸ Β.).



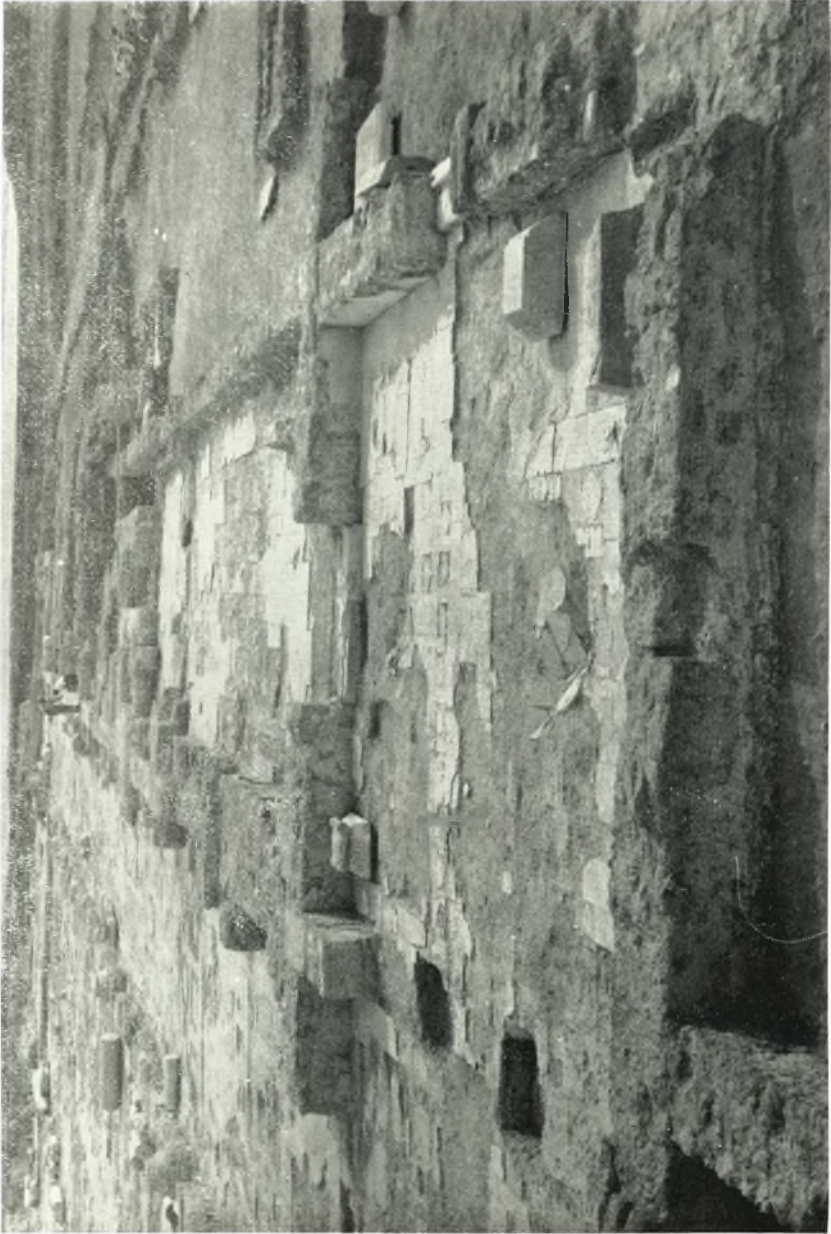
Βορειοανατολικόν πρόσκιπμα (ἀπό Β.).



α. Τὸ ἐσωτερικὸν τοῦ βορειοανατολικοῦ προσκτίσματος (ἀπὸ ΝΔ.).



β. Ἐποψὶς τοῦ βορειοδυτικοῦ προσκτίσματος (ἀπὸ ΒΔ.). Εἰς τὸ πρῶτον ἐπίπεδον ἀριστερὰ ὁ βόρειος περίβολος.



“Απόψεις του νοτιοδυτικού προσκευασμάτος (ἀπὸ Δ.). Εἰς τὸ πρόωτον ἐπίπεδον τὸ νότιον τμήμα τοῦ νόθου οἴκου.”



Ἐπισημασθὲν κυλιότερες κτίσμα διασώζον κατώφλιον κατὰ γῶραν (ἀπὸ Ν.Α.).



Ὁ βόρειος περίβολος. Δεξιά τὸ ἐπισημασθὲν ἀκκρίγιονον (ἀπὸ Β.Α.).



α. Ἐπίθημα.



β. Τεμάχιον ἀμφικιονοκράνου.



α. Θεοδοσιανόν κιονόκρανον ἐκ τοῦ βορείου πτεροῦ.



β. Σύνθετον Ἴωνικόν κιονόκρανον.





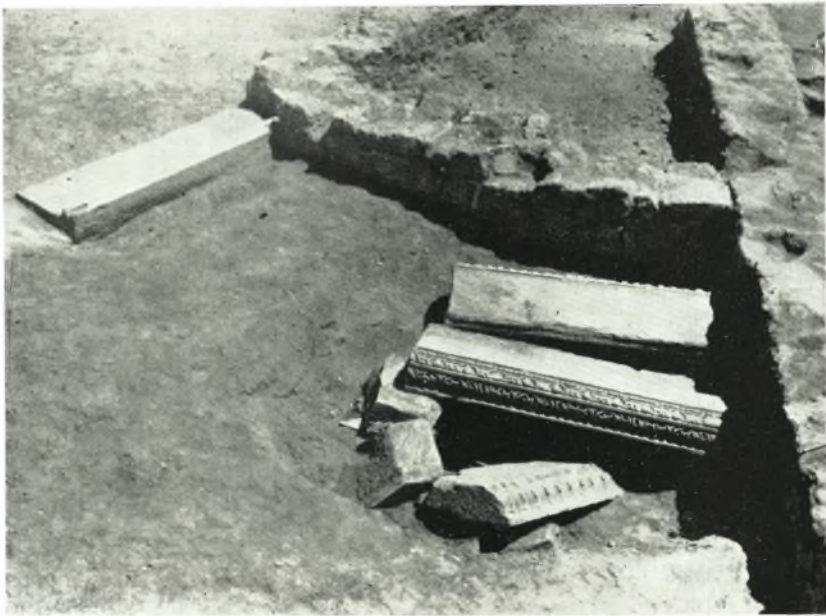
α. Ἐπίκρανον παραστάδος.



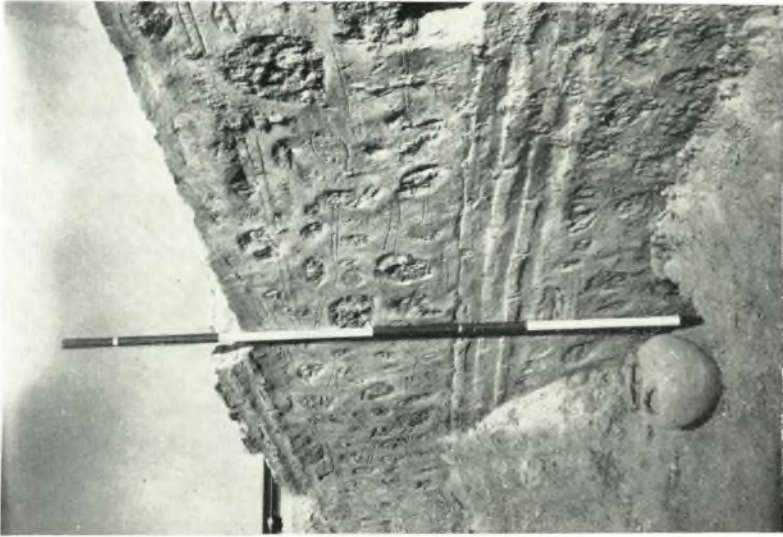
β. Θεοδοσιανὸν κιονόκρανον.



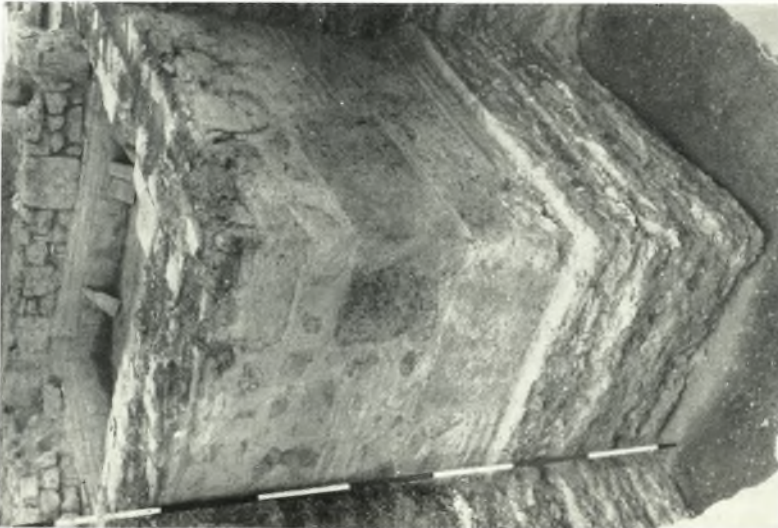
α. Ἰπέρθυρον (λεπτομέρεια).



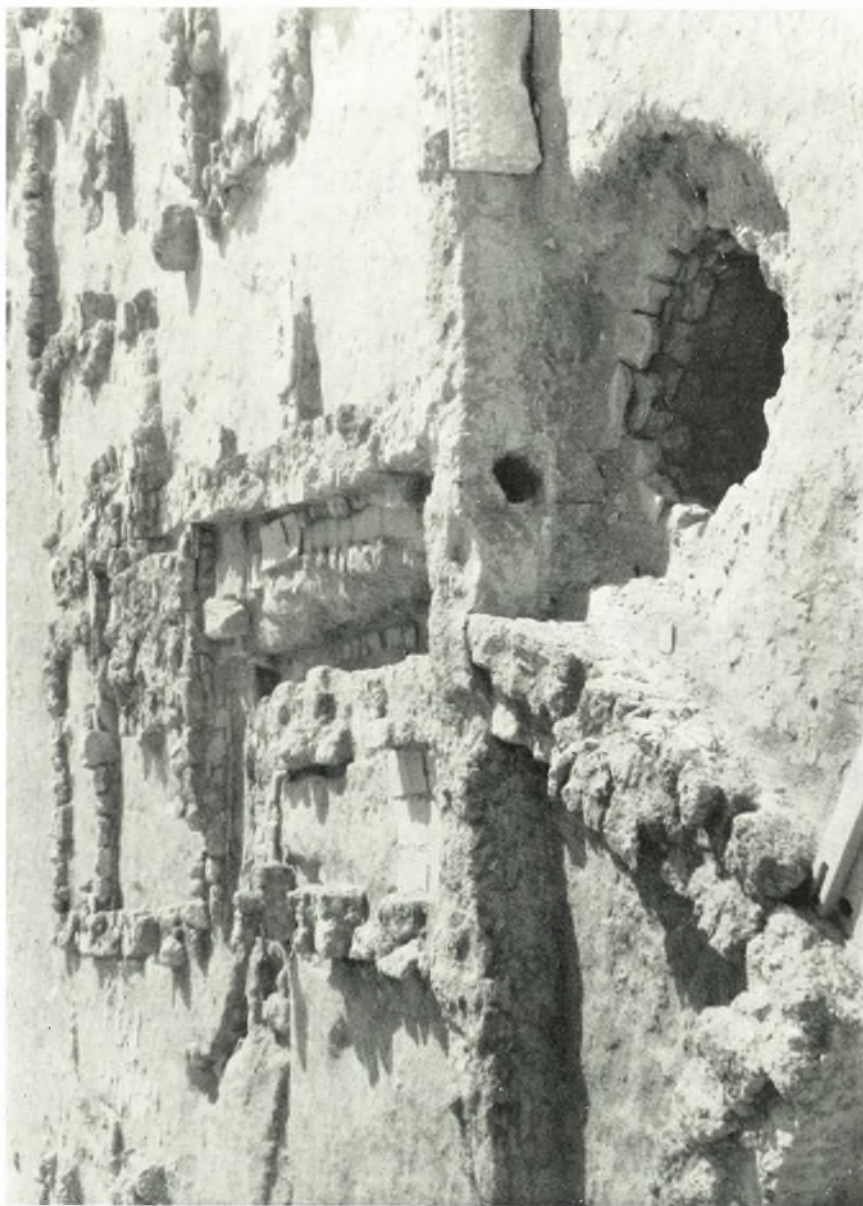
β. Γλυπτὰ χρησιμοποιοιθέντα ὡς κάλυμμα βόθρου ἐντὸς τῆς νοτίας στοᾶς τῆς αὐλῆς.  
Ὁ καμπύλος τοῖχος ὁ ἀποφράσσων τὸν μυχὸν τῆς στοᾶς προέρχεται ἐκ μεταγενεστέρης περιόδου.



β. Ἐξωτερική ὄψη τοῦ βορείου πτεροῦ (ἀπὸ ΒΔ.).



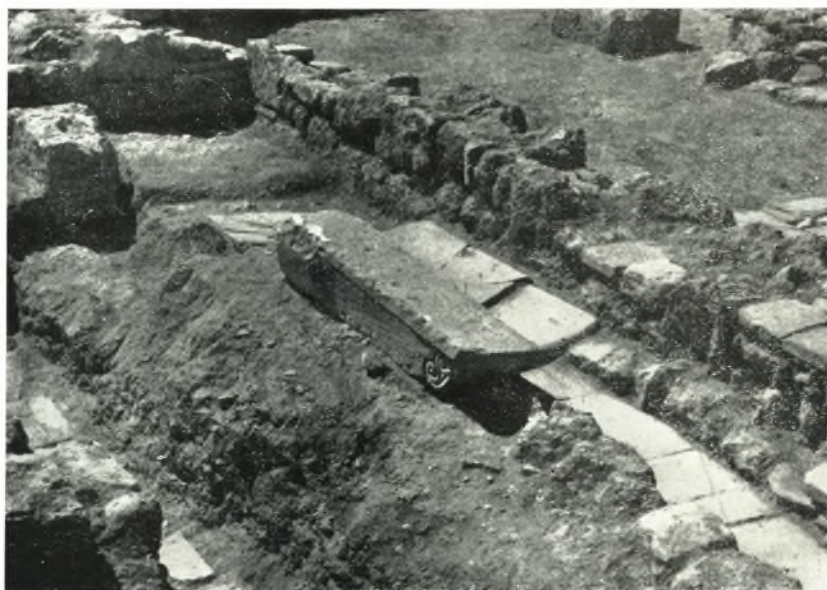
α. Ἄποψις τῆς βορειοδυτικῆς γωνίας τοῦ πτεροῦ μέχρι τῆς ἑδρας τοῦ θεμελίου.



Μερική πρόψη τῶν οἰκῶν 9 καὶ 10 (ἀπὸ Β.).



α. Δικοσμητικά μυστήρια ἐπὶ τοῦ βορείου τοίχου τοῦ βορείου πτεροῦ (ἀπὸ Β.).



β. Ὀχετοὶ καὶ ἐστία τῆς ἀλλῆς τῆς οἰκίας 9 (ἀπὸ ΒΔ.).



α. Τομή ἐντὸς τοῦ ἐδάφους ἐξωτερικῶς  
τοῦ βαρείου πτεροῦ (ἀπὸ Δ.).



β. Μετάλλινον κόσμημα (πρεπενδούλιον;).



γ. Χάλκινος χήν.