

18. ΑΝΑΣΚΑΦΗ ΤΟΥ ΔΙΟΛΚΟΥ

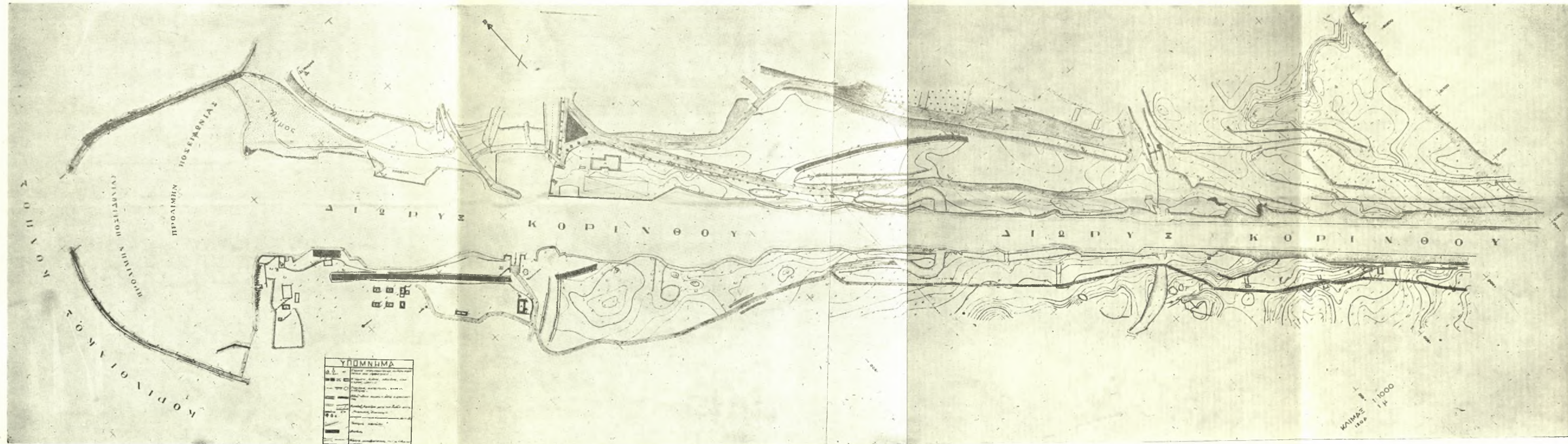
Ἡ ἀνασκαφή τοῦ Διόλκου ἀρξάμενη κατὰ τὸ 1956 συνεχίσθη μέχρι τοῦ παρελθόντος ἔτους (1959) μὲ ἔξοδα τοῦ Κράτους¹. Ἀπὸ τοῦ ἐνεστῶτος ἔτους ἡ Ἀρχαιολογικὴ Ἐταιρεία εὐηρεστήθη νὰ περιλάβῃ καὶ αὐτὴν μεταξὺ τῶν ὑπ' αὐτῆς χρηματοδοτούμενων ἀνασκαφῶν, διαθέσασα διὰ τὴν συνέχισίν της κατὰ τὸ τρέχον ἔτος δρχ. 30.000. Παραλλήλως καὶ ἡ Ἀρχαιολογικὴ Ὑπηρεσία τοῦ Κράτους ἐχορήγησε καὶ κατὰ τὸ ἔτος τοῦτο 25.000 δρχ. διὰ τὴν ἀπομάκρυνσιν τῶν χωμάτων καὶ τὴν διαμόρφωσιν ἐν γένει τοῦ χώρου. Ὅπως δὲ κατὰ τὰ προηγούμενα ἔτη, ὑπῆρξε καὶ κατὰ τὸ τελευταῖον ἔτος πολύτιμος ἡ συνδρομὴ τῆς Διοικήσεως τῆς ἐν Ποσειδωνίᾳ Στρατιωτικῆς Σχολῆς τοῦ Μηχανικοῦ, ἣτις διὰ τῆς διαθέσεως τῶν ἀπαραιτήτων ἐσκαφικῶν μηχανημάτων συνέβαλε καὶ πάλιν εἰς τὴν σημαντικὴν μείωσιν τῶν ἐξόδων τῆς ἀνασκαφῆς. Δὲν δύναμαι ὡσαύτως νὰ παρασιωπήσω τὴν θερμὴν καὶ κατὰ τὸ ἔτος τοῦτο συμπαραστάσιν τοῦ Γεν. Διευθυντοῦ τῆς Ἐταιρείας τῆς Διώρυγος Καθηγητοῦ κ. Δημοσθ. Πίππα καθ' ὅλην τὴν διάρκειαν τῶν ἐργασιῶν. Πρὸς ἅπαντας τοὺς ἀνωτέρω ἐκφράζω καὶ ἐντεῦθεν θερμὰς εὐχαριστίας.

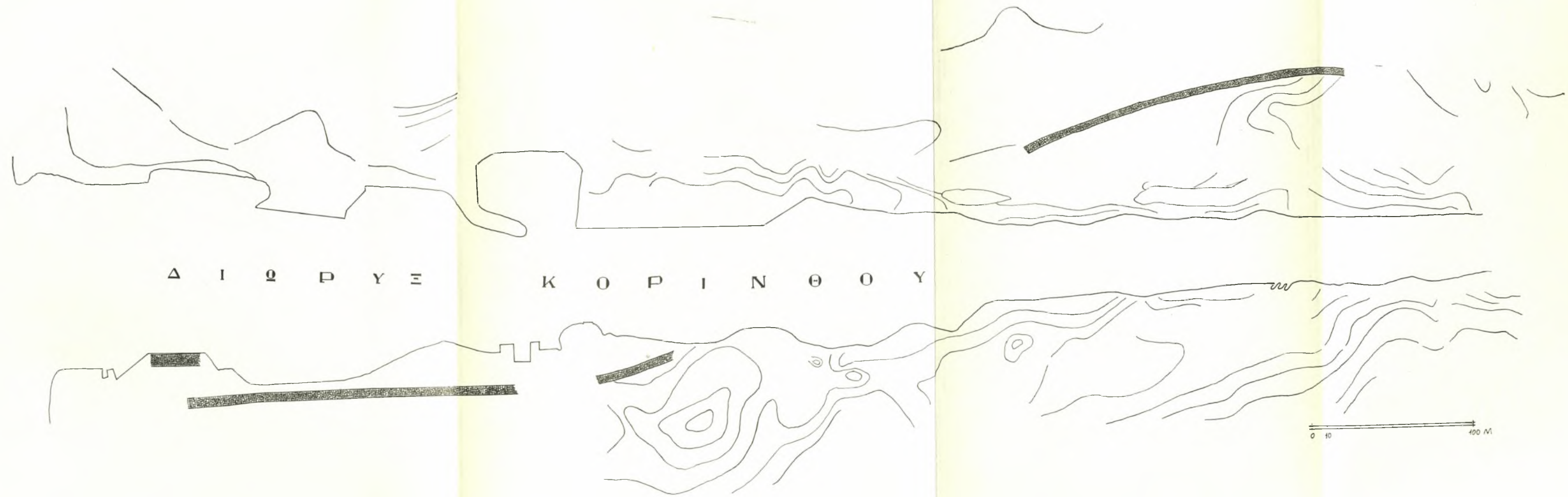
Ἡ ἀνασκαφὴ ἤρχισε τὴν 1ην Αὐγούστου καὶ ἐξηκολούθησε μέχρι καὶ τῶν πρώτων ἡμερῶν τοῦ ἐπομένου μηνός. Κατ' αὐτὴν ἀπεκαλύφθη ἡ δυτικὴ ἀφειτηρία τοῦ Διόλκου καὶ συνεπληρώθη ὁ καθαρισμὸς ὀλοκλήρου τοῦ ἐπὶ τῆς πλευρᾶς τῆς Πελοποννήσου ἐκτεινομένου τμήματος αὐτοῦ· συγχρόνως ἐγένοντο καὶ τινες συμπληρωματικαὶ ἐργασίαι εἰς τὸν χώρον τῆς Σχολῆς τοῦ Μηχανικοῦ.

1. Ἡ δυτικὴ ἀφειτηρία τοῦ Διόλκου

Εἰς ἐνεργηθεῖσαν τομὴν κατὰ τὸ παρελθὸν ἔτος περὶ τὰ 70 μ. ἀνατολικῶς τοῦ σηματορωῦ εἰς τὸ δυτικὸν στόμιον τῆς διώρυγος ἐνεφανίσθη ὠραῖος τοῖχος ἐκ πωρολίθου, βαίνων κατὰ μῆκος τῆς βορείας γραμμῆς τοῦ Διόλκου. Δὲν ἦτο ὅμως δυνατὸν νὰ ὀρισθῇ τότε μετὰ βεβαιότητος ἡ σχέσις του πρὸς τὸν Διόλκον καὶ ἡ πρακτικὴ σημασία αὐτοῦ.

1. Περὶ τῶν ἀποτελεσμάτων τῆς διεξαχθείσης κατὰ τὰ προηγούμενα ἔτη ἀνασκαφῆς βλ. AM 71, 1956, 51 κέ. καὶ Illustr. London News, 19. 10. 1957, 649 κέ. AE 1956 (1959), Χρον. 1 κέ. AM 73, 1958, 140 κέ.





Δ Ι Ω Ρ Υ Ε

Κ Ο Ρ Ι Ν Θ Ο Υ

0 10 400 Μ

Πρωτίστη ἐπομένως ἐπιδιώξεις τῆς ἐφετινῆς ἀνασκαφῆς ὑπῆρξεν ἡ πλήρης ἀποκάλυψις τοῦ τοίχου τούτου καὶ ἡ διευκρίνησις τῶν ἀνωτέρω ζητημάτων. Πρὸς τὸν σκοπὸν αὐτὸν ἀνελήφθη συστηματικὴ ἀνασκαφὴ τοῦ χώρου εἰς τὸ ἀνωτέρω σημεῖον, καθ' ἣν ἤλθεν εἰς φῶς καὶ δεῦτερος ὅμοιος τοῖχος, βαίνων κατὰ μῆκος τῆς νοτίας γραμμῆς τοῦ Διόλκου, παραλλήλως δηλαδὴ πρὸς τὸν προηγούμενον. Ἀμφότεροι συνδέονται πρὸς Δ. δι' ἐνὸς ἄλλου ἐγκαρσίου ἀποτελοῦντος τὸ δυτικώτατον ὄριον τοῦ Διόλκου (πίν. 100). Ὁ μεταξὺ τῶν τριῶν τοίχων περιλαμβανόμενος χώρος εἶναι ἐστρωμένος διὰ πωρίνων πλακῶν.

Καὶ οἱ τρεῖς τοῖχοι εἶναι ἐκτισμένοι μὲ μεγάλους ὀρθογωνίους κυβολίθους ἐξ εὐθρύπτου ἐρυθρωποῦ ἢ σκληροτέρου λευκοῦ πάρου. Ἐνεκα τῶν ὑπερκειμένων σωρῶν ἄμμου ὁ καθαρισμὸς αὐτῶν περιορίσθη εἰς τὴν ἐσωτερικὴν μόνον πλευράν. Δὲν δύναμαι ἐπομένως νὰ γνωρίζω ἐὰν καὶ ἡ ἐξωτερικὴ πλευρὰ τούτων ἔχει τύχει τῆς αὐτῆς ἐπιμεμελημένης ἐργασίας, οἷαν ἐμφανίζει ἡ ἐσωτερικὴ ὄψις. Πιθανώτερον φαίνεται τὸ ἀντίθετον.

Ὁ βόρειος τοῖχος (πίν. 101-103) ἀποτελεῖται ἀπὸ τρεῖς σειρὰς δόμων, ἐκ τῶν ὁποίων ἡ χαμηλοτέρα προχωρεῖ κάτωθεν τοῦ πλακοστρώτου δαπέδου. Ἄνωθεν τῆς σωζομένης κορυφῆς ἠκολούθει καὶ τετάρτη σειρὰ, τμήμα τῆς ὁποίας διετηρήθη εἰς τὸ ἀνατολικὸν ἄκρον τοῦ τοίχου. Οἱ λίθοι ἔχουν τὴν ὁρατὴν ἐπιφάνειαν αὐτῶν εἰργασμένην διὰ κανονικοῦ βελονίου. Ὅπως ἤδη ἐλέχθη, ἔχουν σχῆμα ὀρθογώνιον, δὲν εἶναι ὅμως πάντοτε ἰσοῦψεῖς οὔτε σχηματίζουν πανταχοῦ τὰς ὀριζοντίους καὶ κατακορύφους αὐτῶν πλευρὰς παραλλήλους. Εἰς ὀριζόμενα σημεῖα ἡ συναρμογὴ των γίνεται δι' ὀδοντώσεως, ἔνεκα δὲ τῆς διαφορᾶς τοῦ ὕψους παρεμβάλλονται ἐνιαχοῦ μεταξὺ των πλακοειδῆ “βύσματα” (πίν. 102, ἀριστερὸν ἄκρον καὶ πίν. 101, εἰς τὸ μέσον περιπίου). Ἀνήκει δηλαδὴ ὁ παρῶν τοῖχος κατὰ τὸν τρόπον τῆς κατασκευῆς του εἰς τὸ λεγόμενον ἀκανόνιστον ὀρθογώνιον ἢ ἀκανόνιστον τραπεζιόσχημον σύστημα, ἅτινα συνδέονται τόσον στενῶς, ὥστε νὰ καθίσταται συχνὰ δύσκολος ὁ μεταξὺ τούτων διαχωρισμὸς (βλ. R. L. SCRANTON, *The Greek Walls*, σ. 79-80· ΑΝΑΣΤ. ΟΡΑΝΔΑΟΥ, *Τὰ Ἑλληνικὰ δομῆς II*, σ. 217-19 καὶ σ. 222-23).

Τὸ μῆκος τοῦ τοίχου εἶναι 24.30 μ. Τὸ ὕψος αὐτοῦ φθάνει ἕως 1.15 μ., ἀλλ' εἰς τὸ ἀνατολικὸν ἄκρον, ὅπου, ὡς ἤδη ἐλέχθη, διατηρεῖται καὶ ἡ κορυφὴ (πίν. 103, δεξιὸν ἄκρον), τὸ ὕψος ἀνέρχεται εἰς 1.25 μ. Εἰς τὴν ἐσωτερικὴν ὄψιν τοῦ τοίχου καὶ εἰς σημεῖον ἀπέχον ἀπὸ τοῦ δυτικοῦ ἄκρου αὐτοῦ 22.07 μ. καὶ καὶ 0.64 μ. ἀπὸ τοῦ πλακοστρώτου δαπέδου ὑπάρχει μικρὰ ὀρθογώνιος ἐγκοπὴ (πίν. 102, κάτωθεν τοῦ σταυροῦ), διαστάσεων 0.17 × 0.10 μ. καὶ βάθους 0.06 μ. Ὅμοιοι ἐγκοπαὶ παρατηροῦνται καὶ εἰς τὴν κορυφὴν τοῦ νοτίου καὶ τοῦ δυτικοῦ τοίχου (πίν. 101 καὶ 103)· εἰς δύο ἐπίσης σημεῖα τῆς κορυφῆς τοῦ βορείου τοίχου οἱ λίθοι ἔχουν κοπῆ εἰς σχῆμα γωνίας, ὥστε νὰ σχηματίζονται

μεταξὺ αὐτῶν μεγάλοι ὀρθογώνιοι κοιλότητες (πίν. 104, κάτω ἀριστερὸν ἄκρον). Αἱ ἐγκοπαὶ αὐταὶ εἶναι δυνατὸν νὰ ἐχρησίμευον πρὸς ὑποδοχὴν τῶν ὑπερκειμένων λίθων, ἐπιτυγχανομένης οὕτω στερεωτέρας συναρμογῆς τῶν δὲν ἀποκλείεται ὅμως νὰ προωρίζοντο καὶ διὰ τὴν στερέωσιν κατακορύφων δοκῶν ἢ ἄλλων ὁμοίων ἐξαρτημάτων ἀποτελούντων μέρος μηχανικῆς ἐνταῦθα ἐγκαταστάσεως, ἣτις θὰ ἐχρησίμευε διὰ τὴν εὐχερεστέραν μεταβίβασιν τῶν πλοίων ἀπὸ τῆς θαλάσσης εἰς τὸν Διόλκον. Πρὸς τὴν τελευταίαν ταύτην ὑπόθεσιν ὀδηγεῖ πρὸ πάντων ἡ ἀνωτέρω μνημονευθεῖσα ἐγκοπὴ εἰς τὴν ἐσωτερικὴν ἐπιφάνειαν τοῦ βορείου τοίχου.

Ὁ νότιος τοῖχος (πίν. 104-105) ἔχει μῆκος 24.40 μ. σώζεται δὲ μέχρις ὕψους 0.97 μ. Εἰς ἀπόστασιν 8.50 μ. ἀπὸ τοῦ δυτικοῦ ἄκρου παρουσιάζει οὗτος μικρὰν διακοπὴν ἐπὶ μήκους 2.90 μ. Εἶναι ἐκτισμένος κατὰ τὸ αὐτὸ καὶ ὁ προηγούμενος σύστημα. Διατηροῦνται ἐξ αὐτοῦ δύο σειραὶ δόμων, ἐξ ὧν ἡ χαμηλοτέρα ἐξέχει ὀλίγον εἰς τὸ ἀνατολικὸν τμήμα, ὥστε νὰ σχηματίζεται εἶδος εὐθυνηρίας (βλ. πίν. 105).

Διάφορος τῶν προηγούμενων εἶναι ἡ κατασκευὴ τοῦ δυτικοῦ τοίχου (βλ. πίν. 100-102). Ἀποτελεῖται ἀπὸ μικροτέρους κανονικοῦς, ὀρθογωνίους δόμους, ἐκτισμένους ἰσοδομικῶς. Ἀνήκει ἐπομένως οὗτος εἰς τὸ ἰσόδομον ὀρθογώνιον σύστημα καὶ μάλιστα τῆς πρώτης κατηγορίας κατὰ τὸν γενόμενον ὑπὸ τῶν SCRANTON καὶ ΟΡΑΝΔΟΥ διαχωρισμόν (βλ. SCRANTON, ἔ.ἀ. σ. 112 κέ. καὶ ΟΡΑΝΔΟΝ, ἔ.ἀ. σ. 226). Διατηρεῖ τρεῖς σειρὰς δόμων, συνολικοῦ ὕψους 0.52 μ., φαίνεται δὲ ἀμφίβολον νὰ ἦτο μεγαλύτερον τὸ ἀρχικὸν ὕψος του. Εἰς τὸ νότιον ἄκρον αὐτοῦ ὑπάρχει μικρὰ διακοπὴ, μήκους 2.30 μ.

Τὸ μεταξὺ τῶν τριῶν τοίχων δάπεδον εἶναι ἐστρωμένον διὰ χονδρῶν πωρίνων πλακῶν, ἄνωθεν τῶν ὁποίων ἐπεκάθητο στρώμα σκληρῶς πεπατημένης ἐν εἴδει σιμέντου ἄμμου, πάχους 0.37 μ. Τινὲς τῶν πλακῶν τούτων ἔχουν κανονικὸν ὀρθογώνιον σχῆμα, αἱ περισσότεραι ὅμως εἶναι ἀκανόνιστοι. Ὁ τρόπος ἐν γένει τῆς κατασκευῆς τοῦ πλακοστρώτου δεικνύει προχειρότητα ἐργασίας ἐν συγκρίσει πρὸς τὴν λοιπὴν ἐπιμελετημένην πλακόστρωσιν τοῦ Διόλκου, φαίνεται δὲ ὅτι διὰ τὴν κατασκευὴν τούτου ἐχρησιμοποιήθη παλαιότερον ὕλικόν. Εἰς τὸ τελευταῖον τοῦτο συμπέρασμα ὀδηγεῖ καὶ τὸ γεγονός ὅτι εἰς μίαν τῶν πλακῶν αὐτοῦ κειμένην εἰς ἀπόστασιν 14 μ. ἀπὸ τοῦ δυτικοῦ τοίχου καὶ 1.90 μ. ἀπὸ τοῦ βορείου ἔχει χαραχθῆ τὸ γράμμα +, τὸ ὅποιον εἰς ἡν θέσιν εὐρίσκεται δὲν φαίνεται ὅτι ἐξυπηρετεῖ κανένα σκοπὸν πιθανώτερον εἶναι ὅτι τὸ φέρον τὸ γράμμα τοῦτο τεμάχιον ἀπεκόπη ἐκ μεγαλύτερας πλακός, ἣτις εἶχεν ἀποσπασθῆ ἀπὸ τῆς ἀρχικῆς τῆς θέσεως, διὰ νὰ χρησιμοποιηθῆ διὰ τὴν πλακόστρωσιν τοῦ παρόντος δαπέδου.

Τὸ πλακόστρωτον ἔχει μῆκος 18.70 μ. καὶ πλάτος 6.10 μ. Ἀπὸ τοῦ ἀνατολικοῦ ἄκρου αὐτοῦ καὶ μέχρι τοῦ σημείου, εἰς τὸ ὅποιον καταλήγουν οἱ δύο ἐκα-

τέρωθεν μακροὶ τοῖχοι, ὁ μήκους 5 μ. χῶρος εἶναι ἐστρωμένος διὰ σκληρῶς πεπατημένης ἄμμου (πίν. 103-104).

Ἡ προχειρότης τῆς ἐργασίας τοῦ πλακοστρώτου ἐκίνησεν εὐθὺς ἐξ ἀρχῆς τὴν ὑπόνοιαν ὅτι ἀπετέλει τοῦτο μεταγενεστέρην προσθήκην καὶ ὀλόκληρος ἢ μετ' αὐτοῦ συνδεδεμένη κατασκευή. Ἐπρεπεν ἐπομένως νὰ ἐξακριβωθῇ πρῶτον μὲν ἐὰν οἱ τοῖχοι ἦσαν ὀργανικῶς συνδεδεμένοι μετὰ τοῦ πλακοστρώτου δαπέδου, δευτέρον δὲ ἐὰν εἰς τὴν περίπτωσιν ταύτην ἐξετείνεται κάτωθεν τῆς ὅλης κατασκευῆς ἡ ἀρχικὴ πλακόστρωσις τοῦ Διόλκου. Πρὸς τὸν σκοπὸν τοῦτον ἐνήργησα τρεῖς περιωρισμένας τομάς παραπλεύρως τοῦ βορείου τοίχου: τὴν μίαν εἰς ἀπόστασιν 1 μ. δυτικῶς τοῦ ἀνατολικοῦ ἄκρου αὐτοῦ· τὴν δευτέραν παρὰ τὴν ἀνατολικὴν κατάληξιν τοῦ πλακοστρώτου· καὶ τὴν τρίτην εἰς ἀπόστασιν 3 μ. δυτικῶς τῆς προηγουμένης. Ἐνεκα τῆς κατακλύσεως τῶν λάκκων ὑπὸ τῶν ὕδατων εὐθὺς ὡς ἡ τομὴ ἐφθανεν εἰς ἐλάχιστον βάθος, καθόσον ἡ παραπλεύρως θάλασσα εὐρίσκεται εἰς τὴν αὐτὴν περίπου ἐπιφάνειαν μὲ τὸ πλακόστρωτον δάπεδον (μίαν ἰδέαν λαμβάνει ὁ ἀναγνώστης καὶ ἀπὸ τὸν πίν. 103), ἡ ἔρευνα εἰς τὰς ἐνεργηθεῖσας τομάς δὲν κατέστη δυνατὸν νὰ γίνῃ μετὰ τῆς δεούσης ἀνέσεως, ὥστε νὰ ἐξαχθοῦν ἐξ αὐτῆς τὰ ἀναγκαῖα συμπεράσματα. Παρὰ ταῦτα ἠδυνήθη νὰ κάμω τὰς κάτωθι παρατηρήσεις :

1. Εἰς τὴν ἐνεργηθεῖσαν πρώτην τομὴν καὶ εἰς βάθος 0.47 μ. εὐρέθη ἡ συνέχεια τῆς ἀρχικῆς πλακοστρώσεως τοῦ Διόλκου. Ἡ θεμελίωσις τοῦ βορείου τοίχου εὐρίσκειτο 0.28 μ. ὑψηλότερον τῆς πλακοστρώσεως ταύτης καὶ 0.23 μ. βορειότερον. Ἐπομένως ἐκ τῆς τομῆς ταύτης ἐξάγεται τὸ συμπέρασμα ὅτι κάτωθεν τοῦ στρώματος τῆς πεπατημένης ἄμμου εἰς τὸ ἀνατολικὸν ἄκρον τῶν δύο μακρῶν τοίχων ἐξηκολούθει ἡ πλακόστρωσις τοῦ Διόλκου, μὲ τὴν ὁποίαν ὁμοῦς δὲν συνεδέετο ὁ ὑπερκείμενος βόρειος τοῖχος. 2. Εἰς τὴν δευτέραν τομὴν ἐξακριβώθη ὡσαύτως εἰς βάθος 0.45 μ. ἡ συνέχεια τῆς ἀρχικῆς πλακοστρώσεως, ἀλλ' ἀντιθέτως πρὸς τὴν προηγουμένην ὁ βόρειος τοῖχος ἐδῶ ἐπεκάθητο ἐπὶ ταύτης. 3. Τέλος, εἰς τὴν τρίτην τομὴν εὐρέθη ὁμοίως ἡ συνέχεια τῆς παλαιᾶς πλακοστρώσεως εἰς βάθος 0.70 μ. (πίν. 106), δὲν κατέστη ὁμοῦς δυνατὸν νὰ ἐξακριβωθῇ ἐὰν καὶ ἐδῶ ὁ τοῖχος ἐπεκάθητο ἐπ' αὐτῆς.

Τοιοτοτρόπως, ἀπὸ τὴν ἀνωτέρω ἔρευναν ἀπεδείχθη μὲν ὅτι κάτωθεν τοῦ πλακοστρώτου δαπέδου ἐκτείνεται ἡ ἀρχικὴ στρώσις τοῦ Διόλκου¹, δὲν ἐξακριβώθη ὁμοῦς κατὰ τρόπον σαφῆ καὶ ἀναντίρρητον ἐὰν οἱ ὑπερκείμενοι τοῖχοι συνδέονται ὀργανικῶς μὲ τὴν ἀρχικὴν ταύτην στρώσιν ἢ μὲ τὸ ἄνωθεν

1. Ὡπως ἤδη ἐσημειώθη, εὐθὺς μόλις ἡ τομὴ ἐφθανεν εἰς ἐλάχιστον βάθος, κατεκλύζετο ὑπὸ τοῦ ὕδατος, ὥστε νὰ καθίσταται δύσκολος ἡ μελέτη τῶν ὑποκειμένων στρωμάτων. Δὲν ἀποκλείεται ἐπομένως ἀντὶ τῆς ὑποτιθεμένης πλακοστρώσεως νὰ πρόκειται περὶ φυσικοῦ ἀπλῶς βράχου μὲ ἐπίπεδον τὴν ἄνω ἐπιφάνειαν (πίν. 106), ὅπως συμβαίνει καὶ ὀλίγον

πλακόστρωτον. Ὁ χρονικὸς καθορισμὸς τῆς κατασκευῆς τῶν τοίχων ἐπὶ τῇ βάσει τοῦ τρόπου τῆς οἰκοδομῆς των καὶ ἡ χρονολογία τῶν συγκεντρωθέντων πλησίον ἀντικειμένων θὰ ἠδύναντο νὰ δώσουν τὴν λύσιν εἰς τὸ τιθέμενον πρόβλημα.

Ἐλέχθη ἀνωτέρω ὅτι οἱ δύο μακροὶ τοῖχοι ἀνήκουν εἰς τὸ ἀκανόνιστον ὀρθογώνιον σύστημα, τὸ ὁποῖον, κατὰ τὴν παρατήρησιν τοῦ ΟΡΛΑΝΔΟΥ (ἔ.ἀ. σ. 223) “δὲν εἶναι εὐκόλον νὰ ἐντοπίσωμεν ἐντὸς μιᾶς συγκεκριμένης περιόδου”· διότι, ὅπως προσθέτει ὁ ἴδιος, ὑπάρχουν παραδείγματα τοῦ συστήματος τούτου λίαν ἐπιμελοῦς ἐκτελέσεως, χρονολογούμενα εἰς τὸ ἀ΄ ἡμισυ τοῦ 5ου π.Χ. αἰ., ἄλλα δ’ ὅμως πάλιν, ἀμελεστέρας κατασκευῆς, ἀνήκουν εἰς τὸν 4ον καὶ τὸν 3ον π.Χ. αἰ. Τὰ αὐτὰ δὲ ἀκριβῶς παρατηρεῖ καὶ ὁ SCRANTON (ἔ.ἀ. σ. 108), προσθέτων ὅτι ἡ μεγαλύτερα δημοτικότης τοῦ συστήματος συμπίπτει πρὸς τὸ ἀ΄ ἡμισυ τοῦ 5ου αἰ.

Θὰ ἠδυνάμεθα συνεπῶς νὰ δεχθῶμεν ἐπὶ τῇ βάσει τοῦ τρόπου τοιχοδομίας ὡς χρονολογίαν τῆς κατασκευῆς τοῦ τμήματος τούτου τοῦ Διόλκου τὰ μέσα περίπου τοῦ 5ου αἰ. καὶ νὰ συνδυάσωμεν αὐτὴν μετὰ τὴν διεξαγωγὴν τοῦ Πελοποννησιακοῦ πολέμου, ὅποτε, ὡς ἦτο φυσικόν, ὁ Διόλκος ἐπαίξε σημαντικώτατον μέρος εἰς τὴν ἐν γένει δραστηριότητα τοῦ στόλου τῶν Κορινθίων (πρβλ. Θουκ. III 15· VIII 7 κέ.). Τὸ διατηρηθὲν ὅμως τμήμα ἀπὸ τὸ ἀνατολικὸν τεῖχος τῆς πόλεως τῆς Κορίνθου παραπλευρῶς τῆς ΝΑ. πύλης (βλ. Corinth III, 2, σ. 53, εἰκ. 43), τὸ ὁποῖον χρονολογεῖται εἰς τὰς ἀρχὰς τοῦ 4ου π.Χ. αἰ. (αὐτόθι σ. 54-5: CARPENTER), παρουσιάζει καταφανῆ ὁμοιότητα πρὸς τὸν ἰδικὸν μας νότιον τοῖχον (πίν. 105).

Τὰ συγκεντρωθέντα ἐξ ἄλλου ἀπὸ τὸν καθαρισμὸν τοῦ πλακοστρώτου κεραμικὰ καὶ ἄλλα εὐρήματα (πίν. 107-109α καὶ 110α) θὰ ἠδύναντο νὰ ἀποτελέσουν τὸ *terminus ante quem* ὡς πρὸς τὸν χρόνον τῆς κατασκευῆς τοῦ δαπέδου καὶ τῶν περιοριζόντων αὐτὸ τοίχων. Τὰ περισσότερα ἐξ αὐτῶν χρονολογοῦνται ἀπὸ τοῦ τέλους τοῦ 4ου αἰ. καὶ ἐξῆς, τινὰ ὅμως ἀνέρχονται καὶ ὑψηλότερον¹, ἐνῶ τὰ τεμάχια τῶν κεραμίδων τοῦ πίν. 110α ὀδηγοῦν πρὸς παλαιότεραν ἔτι χρονολογίαν².

δυσικώτερον, εἰς ὃ σημεῖον ὑπάρχει ὁ σηματογράφος. Προτίθεμαι διὰ τοῦτο νὰ ἐπιχειρήσω κατὰ τὴν προσεχῆ ἀνασκαφικὴν περίοδον μίαν ἀκόμη τομὴν ὀπίσθεν τοῦ νοτίου τοίχου καὶ διὰ τῆς ἀφαιρέσεως τῶν ὑδάτων μετὰ ὑδραντλία νὰ καταστήσω δυνατὴν τὴν ἀκριβεστέραν μελέτην τῶν σχετικῶν ζητημάτων.

1. Βλ. π.χ. εἰς τὸν πίν. 107γ τὰ τεμάχια σκύφων μετὰ τὸ κόσμημα κλάδων κισσοῦ, πρὸς ἃ πρβ. S. WEINBERG, Corinthian Relief Ware: Pre-Hellenistic Period ἐν *Hesperia* 23, 1954, 128 κέ., εἰκ. 2-3, πίν. 31β καὶ τὰ ὑπὸ τὰ στοιχεῖα α, β τοῦ πίν. 107α τῆς παρούσης μελέτης.

2. Βλ. W. DINSMOOR, *The Architecture of Ancient Greece*, σ. 43-4 καὶ A. ΟΡΛΑΝΔΟΥ, *Τὰ ὄλικά δομῆς I*, σ. 93 κέ.

Μολονότι ἡ μαρτυρία αὕτη τῶν ὀστράκων δὲν δύναται νὰ εἶναι ἀπολύτως ἀσφαλής, λόγῳ τῆς ἀνευρέσεώς των ἐπὶ τῆς ἐπιφανείας τοῦ δαπέδου, ὅπου θὰ ἠδύναντο νὰ ἔχουν μεταφερθῆ καὶ ἀλλαχόθεν εἰς χρόνους μεταγενεστέρους, μέχρι τῆς συμπληρώσεως ὅμως τῆς ἐρεύνης εἰς τὸ προκείμενον σημεῖον δυνάμεθα νὰ δεχθῶμεν ὅτι τὸ τμήμα τοῦτο τοῦ Διόλκου ἀνήκει εἰς τὰς ἀρχὰς τοῦ 4ου π.Χ. αἰ., συνδυαζομένης οὕτω τῆς κατασκευῆς του μετὴν διεξαγωγῆν τοῦ Κορινθιακοῦ πολέμου (395-386).

Ἐρχόμεθα ἤδη εἰς τὸ ἐρώτημα, ποῖα ἡ χρησιμότης τοῦ κατασκευάσματος τούτου εἰς τὴν δυτικὴν ἀφῆτηριαν τοῦ Διόλκου. Ἐκ ὠρισμένης ἐνδείξεως, αἵτινες προέκυψαν ἐκ τῆς ἀνασκαφῆς, ὅπως π.χ. τὴν ἐπικαθημένην ἐπὶ τῆς ἐπιφανείας τοῦ πλακοστρώτου μελανίζουσαν ἐπίστρωσιν προερχομένην ἐκ τῆς σήψεως ὀργανικῆς τινος ὕλης, ἀπὸ τοὺς συγκεντρωθέντας ἔπειτα ἐπὶ τοῦ δαπέδου πολυαριθμούς χαλκοῦς καὶ σιδηροῦς ἧλους (πίν. 109β), ἀπὸ τὰ διατηρηθέντα εἰς τὸ μέσον περίπου τοῦ πλακοστρώτου ἔχνη στερεώσεως σιδηροῦ πασσάλου καὶ τὰς ἀνευρεθείσας εἰς πολλὰ σημεία αὐτοῦ ἀμόρφους μάζας σιδηρᾶς σκωρίας, καὶ τέλος ἀπὸ τὰς σημειωθείσας ἀνωτέρω ἐντομὰς εἰς τοὺς τοίχους, δυνάμεθα νὰ συμπεράνωμεν ὅτι εἰς τὸ σημεῖον αὐτὸ τοῦ Διόλκου εἶχεν ἐγκατασταθῆ ξύλινος τις σκελετός, ἐπὶ τοῦ ὁποίου θὰ εἶχον τοποθετηθῆ δύο κατὰ μῆκος δοκοί, τὰ ὑπὸ τῶν ναυτικῶν λεγόμενα "βάζα". ἐπὶ τῶν τελευταίων συρόμενα τὰ πλοῖα ἠδύναντο νὰ λάβουν τὴν κατάλληλον ἰσοροπίαν διὰ τὴν ὁμαλωτέραν τοποθέτησίν των ἐπὶ τοῦ παραπλεύρως καὶ εἰς χαμηλότερον ἐπίπεδον ἵσταμένου τροχοφόρου ὀχήματος.

Μετὰ τὴν ἀποκάλυψιν τῆς ἀνωτέρω κατασκευῆς ἀποδεικνύεται ὅτι τὸ παραπλεύρως τμήμα τῆς πλακοστρώσεως, τὸ ὁποῖον ἐνόμισα ἄλλοτε ὅτι ἀπετέλει τὴν δυτικὴν ἀφῆτηριαν τοῦ Διόλκου (βλ. AM 71, 1956, σ. 52, παρῆνθ. πίν. 34 καὶ AE 1956 (1959), Χρον. σ. 3, εἰκ. 5), οὐδένα ὀργανικὸν σύνδεσμον εἶχε μετ' αὐτόν, ἀλλ' ἀπετέλει ἀπλῶς παράρτημα τούτου, κατὰ πᾶσαν πιθανότητα ἀποβάθραν, ἐπὶ τῆς ὁποίας ἐσύροντο τὰ πλοῖα ἐκ τῆς θαλάσσης, διὰ νὰ τοποθετηθοῦν ἔπειτα διὰ τινος μηχανήματος ἐπὶ τοῦ Διόλκου.

2. Ὁλοκληρωτικὸς καθαρισμὸς τοῦ ἐπὶ τῆς Πελοποννήσου ἐκτεινομένου τμήματος τοῦ Διόλκου.

Ἐκ τῆς πρώτης ἤδη ἔτους τῆς ἀνασκαφῆς κατὰ τὸ 1956 εἶχον ἐπισημάνει κατόπιν ἐνεργηθειῶν τομῶν τὴν διαδρομὴν τοῦ Διόλκου ἀπὸ τοῦ δυτικωτέρου σημείου αὐτοῦ μέχρι τῆς ὑπὸ τῆς διάρρυγος διακοπῆς του ὀλίγα μέτρα ἀνατολικῶς τῆς πρὸς τὸ πορθμεῖον Κορίνθου-Λουτρακίου ἀγούσης ὁδοῦ. Κατὰ τὰ ἐπόμενα ἔτη ἐγένετο καθαρισμὸς ὠρισμένων τμημάτων αὐτοῦ μετὰ πρόθεσιν τὴν βαθμιαίαν ἀποκάλυψιν ὀλοκλήρου τῆς ἐκτάσεως ταύτης. Ἄλλὰ

τὸ πρόγραμμα τοῦτο θὰ ἔμενον ἐπὶ μακρὸν ἀνεκπλήρωτον, λόγῳ τῆς ἀπαιτουμένης μεγάλης δαπάνης, ἐὰν δὲν συνέτρεχεν εἰς τὴν προσπάθειαν ἡ Σχολὴ τοῦ Μηχανικοῦ διὰ τῆς διαθέσεως μηχανικοῦ προωθητήρος (μπουλντόζας). Οὕτω κατέστη δυνατόν νὰ ἔλθῃ εἰς τὴν ἐπιφάνειαν ὀλόκληρος ἡ προκειμένη ἔκτασις τοῦ Διόλου, μήκους ἐν συνόλῳ 255 μ., μὲ μίαν διακοπὴν ἐκατέρωθεν τῆς πρὸς τὸ πορθμεῖον ὁδοῦ, μήκους 53.40 μ. (πίν. 103 καὶ 111).

Τὸ δυτικῶς τῆς ὁδοῦ τοῦ πορθμείου ἀποκαλυφθὲν τμήμα ἔχει μῆκος 144 μ. τὸ πλάτος δὲ τούτου κυμαίνεται μεταξὺ 4.20 καὶ 5.80 μ. Ὅπως ἡ λοιπὴ ἔκτασις τοῦ Διόλου, διασχίζεται καὶ τὸ τμήμα τοῦτο ὑπὸ τῶν δύο γνωστῶν ἀυλακώσεων. Αἱ ἀυλακώσεις εἶναι ἐδῶ εὐρεῖαι καὶ ἀβαθεῖς, φαίνεται δὲ ὅτι ἐσχηματίσθησαν ἐκ τῆς μακροχρονίου χρήσεως τῶν τροχῶν καὶ οὐχὶ σκοπίμως, ὅπως εἰς τὸ τμήμα τὸ εὐρισκόμενον εἰς τὴν περιοχὴν τῆς Σχολῆς τοῦ Μηχανικοῦ. Εἰς ἀπόστασιν 32.50 μ. δυτικῶς τῆς ὁδοῦ τοῦ πορθμείου ἐκτὸς τῶν κυρίων ἀυλακώσεων ὑπάρχουν καὶ ἄλλαι δευτερεύουσαι ὅμοιαι ἐν εἴδει διακλαδώσεων. Συνεχίζονται αὐταὶ ἐπὶ μήκους 20 μ., εἶναι ἐντελῶς ἐπιπόλαιαι καὶ ὀφείλονται κατὰ πᾶσαν πιθανότητα εἰς ἐπανειλημμένας ἐκτροπὰς τοῦ ὀχήματος εἰς τὸ σημεῖον τοῦτο.

Καθ' ὅλην τὴν ἔκτασιν τοῦ ἀνωτέρω τμήματος ὑπῆρχον κατὰ διαστήματα ἐγχάρακτα γράμματα καὶ διάφορα ἄλλα σημεῖα ἐπὶ τῶν πλακῶν, ἅτινα ἐπυκνοῦντο καθ' ὅσον ὁ Διόλος ἔβαινε πρὸς τὸ δυτικὸν τέρμα του (πίν. 110β). Τὰ περισσότερα ἀπὸ τὰ γράμματα αὐτά, τῶν ὁποίων κατάλογον παραθέτομεν διὰ τοῦ πίνακος 112, ἀνήκουν κατὰ τὸ σχῆμά των εἰς τὰς ἀρχὰς τοῦ 6ου π.Χ. αἰ., ἐπιβεβαιοῦται δὲ τοιοῦτοτρόπως καὶ δι' αὐτῶν ἡ ὀρισθεῖσα ἀπὸ τῆς ἀρχῆς ἤδη τῆς ἀνασκαφῆς χρονολογία τῆς κατασκευῆς τοῦ τεχνικοῦ τούτου ἔργου εἰς τὴν ἐποχὴν τῆς τυραννίας ἐν Κορίνθῳ τοῦ Περιάνδρου. Ἀπὸ τὰ συγκεντρωθέντα ἐκ τοῦ ἐν λόγῳ τμήματος ὀλιγοστά εὐρήματα παρουσιάζομεν τὰ κυριώτερα εἰς τὸν πίνακα 109γ.

Ἀνατολικῶς τῆς ὁδοῦ τοῦ πορθμείου ὁ Διόλος συνεχίζεται εἰς μῆκος 42.20 μ. (πίν. 113), ἐκεῖθεν δὲ διακοπτόμενος ἐπὶ μήκους 15 μ. ἐπανευρίσκεται πρὸς Α. παρὰ τὸ χεῖλος τῆς διώρυγος. Ἡ διάνοιξις τῆς τελευταίας κατὰ τὴν σύγχρονον ἐποχὴν παρέσυρεν ἐκ τῆς πλακοστρώσεως τούτου τοὺς κυβωλίθους τῆς βορείας παρυφῆς, ἀρκετοὶ τῶν ὁποίων κατάκεινται ἀκόμη εἰς τὸν κάτωθεν αἰγιαλόν. Τὸ πλάτος τοῦ τμήματος τούτου τοῦ Διόλου εἶναι 3.40 - 4.00 μ. Ἐν κρίνωμεν ἀπὸ τὴν μορφήν τῶν πλακῶν εἰς ὀρισμένα σημεῖα, φαίνεται ὅτι τόσο εἰς τὸ προκείμενον τμήμα ὅσον καὶ εἰς τὸ προηγούμενον δυτικῶς τῆς ὁδοῦ τοῦ πορθμείου ἐγένοντο κατὰ καιροὺς διάφοροι ἐπισκευαί· τὸ αὐτὸ θὰ συνέβη βεβαίως καὶ εἰς πολλὰ ἄλλα σημεῖα τοῦ Διόλου, ἦτο δὲ πολὺ φυσικὸν τοῦτο, ἂν ληφθῇ ὑπ' ὄψιν ἡ ἐπὶ μακροὺς αἰῶνας λειτουργία αὐτοῦ.

3. Συμπληρωματικαὶ ἐργασίαι ἐντὸς τῆς περιοχῆς τῆς Σχολῆς τοῦ Μηχανικοῦ.

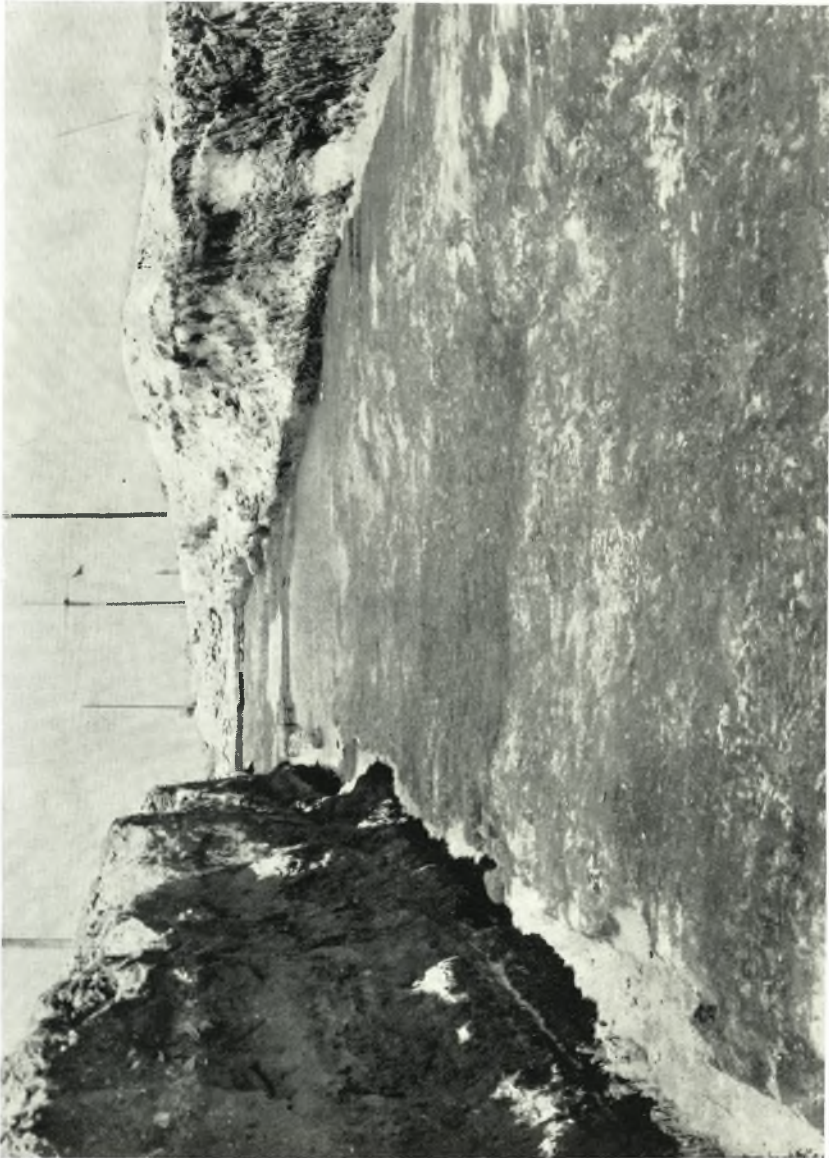
Ἐντὸς τῆς περιοχῆς τῆς Σχολῆς τοῦ Μηχανικοῦ συνεχίσθη ἡ ἀποκάλυψις τοῦ Διόλκου πρὸς Α. ἐπὶ 20 μ. ἀκόμη, ἦτοι μέχρι τῶν προπόδων τῆς πρὸς Β. μεγάλης ἐπιχώσεως τῆς σχηματισθείσης ἐκ τῶν ἀποθέσεων κατὰ τὴν διανοίξιν τῆς διώρυγος. Ἡ προκειμένη ἀνασκαφή ἔγινε διὰ νὰ συνδεθῇ καλύτερον εἰς τὸ σχέδιον τὸ τμήμα τοῦτο τοῦ Διόλκου μὲ τὸ ἀποκαλυφθέν ὀλίγον ἀνατολικώτερον ἕτερον παρά τὴν λεγομένην Ἰταλικὴν γέφυραν ἀπέναντι τοῦ ἀναγλύφου τοῦ Νέρωνος (βλ. σχέδιον, παρ. πίν. Α καὶ Β). Κατόπιν τῆς ἀνασκαφῆς καὶ τοῦ τελευταίου αὐτοῦ τεμαχίου τὸ συνολικὸν τμήμα τοῦ ἀποκαλυφθέντος τμήματος τοῦ Διόλκου ἐντὸς τῆς περιοχῆς τῆς Στρατιωτικῆς Σχολῆς τοῦ Μηχανικοῦ ἀνῆλθεν εἰς 204 μ. (πίν. 114-116). Τὸ πλάτος αὐτοῦ πρὸς τὸ ἀνατολικὸν μέρος κυμαίνεται μεταξὺ 5.50 - 6.00 μ. καὶ εἶναι τὸ καλύτερον διατηρημένον ἐξ ὅλου τοῦ ἀποκαλυφθέντος μέχρι τοῦδε τμήματος.

Συγχρόνως πρὸς τὴν τελευταίαν ἀνασκαφὴν ἐπεχειρήθη ἐντὸς τῆς ἰδίας περιοχῆς ἡ ἀποκατάστασις ὑπὸ τῶν ἐργατῶν μικρῶν ἑλλειπόντων τμημάτων εἰς ὠρισμένα σημεῖα διὰ τοῦ ὕλικου, τὸ ὁποῖον εἶχεν ἀποσπασθῆ κατὰ καιροὺς ἀπὸ τῆς ἀρχικῆς του θέσεως ὑπὸ τῶν ἐκσκαφικῶν μηχανημάτων.

Τοιοτοτρόπως, διὰ τῶν γενομένων ὡς ἄνω ἐργασιῶν συνεπληρώθη ἡ ἔρευνα εἰς τὴν θέσιν τῆς Ποσειδωνίας. Ὁλόκληρος ἡ ἀποκαλυφθεῖσα ἔκτασις τοῦ Διόλκου κατὰ τὴν θέσιν ταύτην παρίσταται σαφῶς εἰς τὸ παρατιθέμενον σχέδιον, παρ. πίν. Α., τὸ ὁποῖον συνετάχθη ὑπὸ τῆς Γεωγραφικῆς Ὑπηρεσίας τοῦ Στρατοῦ¹. Ὑπολείπεται ἤδη διὰ τὴν ὀλοκλήρωσιν τῆς ἐρέυνης ὁ καθορισμὸς τῆς θέσεως τοῦ ἀρχαίου καὶ πρὸς τὴν πλευρὰν τοῦ Σαρωνικοῦ, πρᾶγμα τὸ ὁποῖον θὰ ἀποτελέσῃ τὴν ἐπιδίωξιν ἡμῶν κατὰ τὰ ἐπόμενα ἔτη.

ΝΙΚΟΛΑΟΣ Μ. ΒΕΡΔΕΛΗΣ

1 Αἰσθάνομαι τὴν ὑποχρέωσιν νὰ εὐχαριστήσω καὶ ἐδῶ θερμῶς πάντας τοὺς ἀρμοδίους τῆς Γεωγραφικῆς Ὑπηρεσίας Στρατοῦ, οἵτινες συνέβαλον εἰς τὴν ἀποτύπωσιν τοῦ ἀρχαίου, μάλιστα δὲ τὸν ἐκτελέσαντα τὴν ὅλην ἐργασίαν φίλον λοχαγόν κ. Ἥλ. Κόνδην.



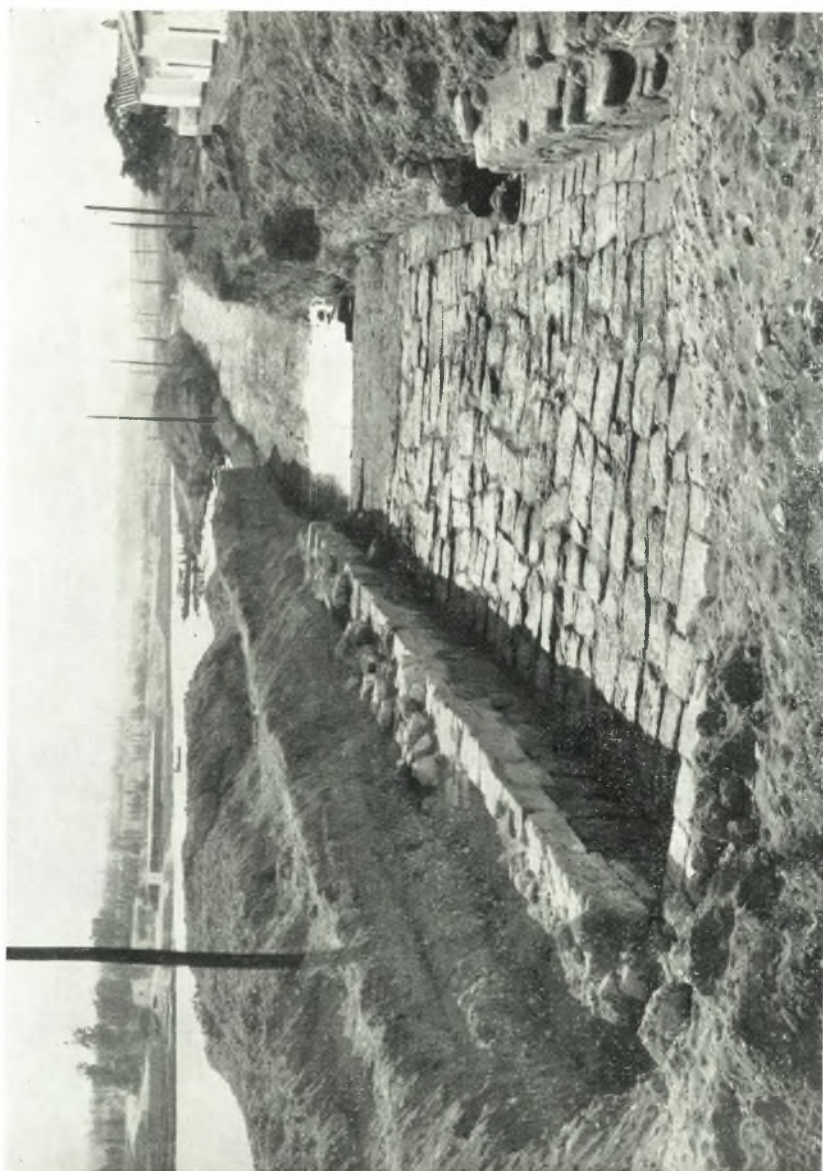
Ἡ δυτική ἀφειρηρία τοῦ Διόλκου. Εἰς τὸ βάθος ὁ κατὰ τὸ δυτικὸν στόμιον τῆς διόρυγος σήματατορὸς (ἑπτὰ μετὰ τῆς σήματιας πρὸς καθοδήγησιν τῶν διερχομένων πλοίων).



‘Ο βόρειος τοίχος εις τὴν δυτικὴν ἀφ᾽ ἑτηρίαν τοῦ Διόλου μετὰ τμήματις τοῦ δυτικοῦ τοίχου καὶ τοῦ μεταξὺ αὐτῶν πλακοστρώτου.



Ἡ βόρεια τοίχος (ἀπτομέρεια).



‘Ο βόρειος και ο δυτικός αναλημματικός τοίχος εις την δυτικήν άφρατρίαν του Διόλκου.



Ἡ δυτικὴ ἀφ᾽ ἑξῆς ἀφ᾽ ὀψιμοῦ τοῦ Διόλου ἐκ τῆς ΒΔ. γωνίας.



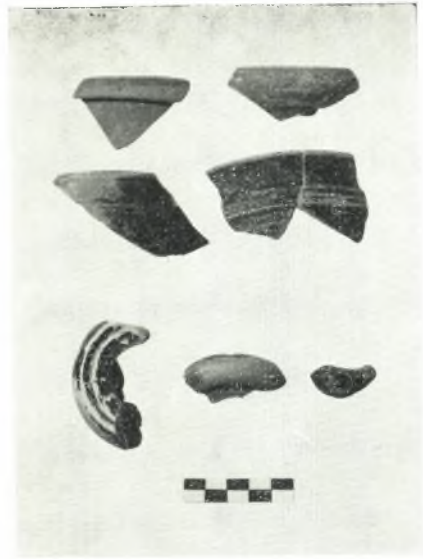
Ὁ νότιος τοῖχος εἰς τὴν δυτικὴν ἀφαιρήσειν τοῦ Διόλου.



Ἡ τρίτη ἀπὸ τὰς ἐνεργηθείσας τομὰς ἐπὶ τοῦ πλακοστρώτου δαπέδου παραπλευρῶς τοῦ βορείου τοίχου.



α. Θραύσματα άγγείων διαφόρων εποχών συγκεντρωθέντα από τὸ πλακόστρωτον δάπεδον (δύο ἄνω σειραὶ) καὶ ἀπὸ τὸ ἀνατολικῶς τούτου (δύο κάτω σειραὶ) τμήμα τοῦ Διόλκου.



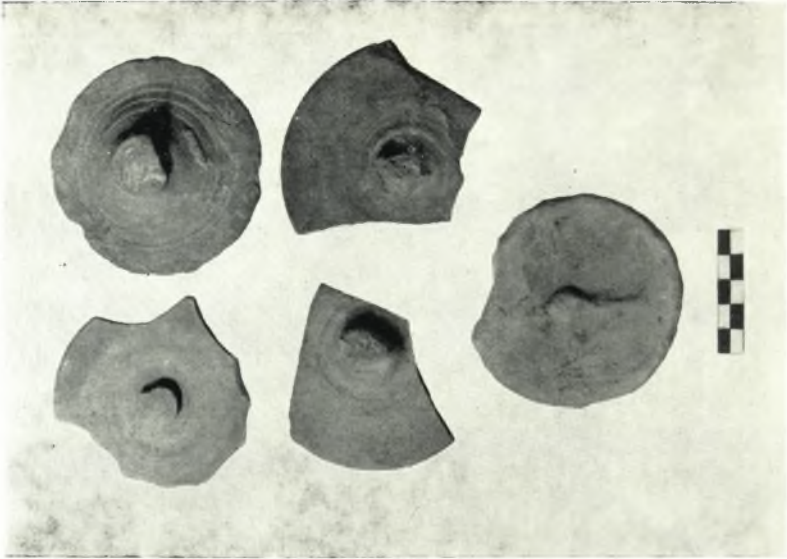
β. Θραύσματα ἀπὸ χεῖλη άγγείων καὶ λύχνους ἐκ τοῦ πλακοστρώτου δαπέδου Ἑλληνιστικῶν χρόνων.



γ. Θραύσματα άγγείων συγκεντρωθέντα ἀπὸ τὸ πλακόστρωτον δάπεδον τῆς δυτικῆς ἀφετηρίας τοῦ Διόλκου (4ος-3ος π.Χ. αἰ.).



δ. Βάσεις μεγάλων διαστάσεων άγγείων τῶν ἑλληνιστικῶν χρόνων ἐκ τοῦ πλακοστρώτου δαπέδου.



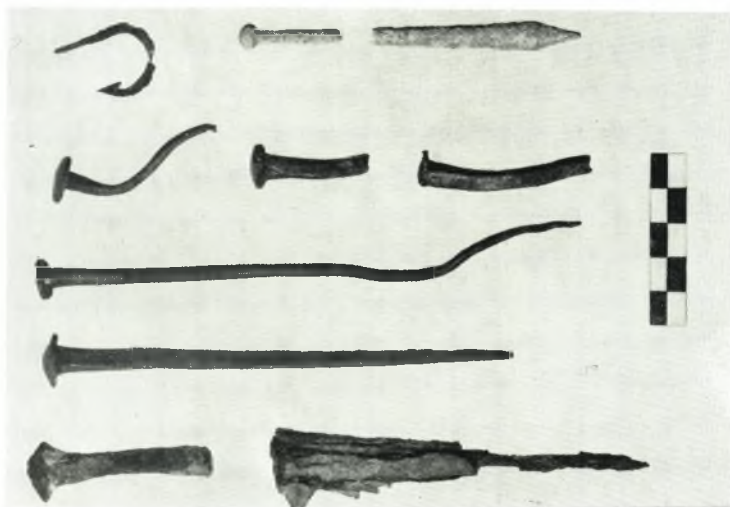
β. Πώματα μεταγενεστέρων ἀβάρων ἀμφορέων ἐκ τοῦ πλάκωστρώτου δαπέδου.



α. Βάσεις σκύφων 4ου καὶ 3ου π.Χ. αἰ. ἐκ τοῦ πλάκωστρώτου δαπέδου.



γ. Ύψιπτερος λαγή άμφο-
ρέος και δύο χαλκᾶ (?) νομί-
σματα του 4ου π.Χ. αϊ., έξ ών
τό ένω τῆς Σικυώνος εκ του
τηλικου του Διολκου δυτι-
κώς τῆς οδου του Περράματος.



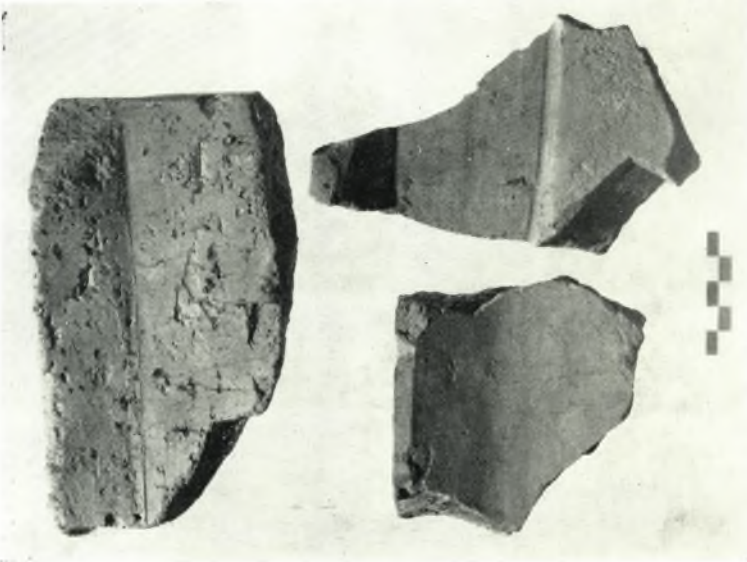
β. Σιδηροί, χαλκοί και εις οστένος ήλοι, ώς και
μικρόν ήχμιστρον εκ του πλακοστρώτου διαπέδου.



α. Χείλη από μεταγενέστερα άβραφή άγγελα εκ του
πλακοστρώτου διαπέδου.



β. Από την ένεργηθείσαν τὸ 1959 τοιμὴν ὀλίγον πρὸ τοῦ δυτικοῦ ἄκρου τοῦ Διόλου με ἐγχαράκτα γράμματα εἰς ἐκάστην σχεδὸν πλάνα τῆς στρώσεως. Φωτογραφία ληφθεῖσα ἐκ Δ.



α. Τεμάχια κεραμίδων τοῦ κορινθιακοῦ τύπου ἐκ τοῦ πλασιστρώτου διαπέδου.



Όλόκληρον τὸ ἀποκαλυφθὲν τμήμα τοῦ Διώλου ἐπὶ τῆς πλευρῆς τῆς Πελοποννήσου.



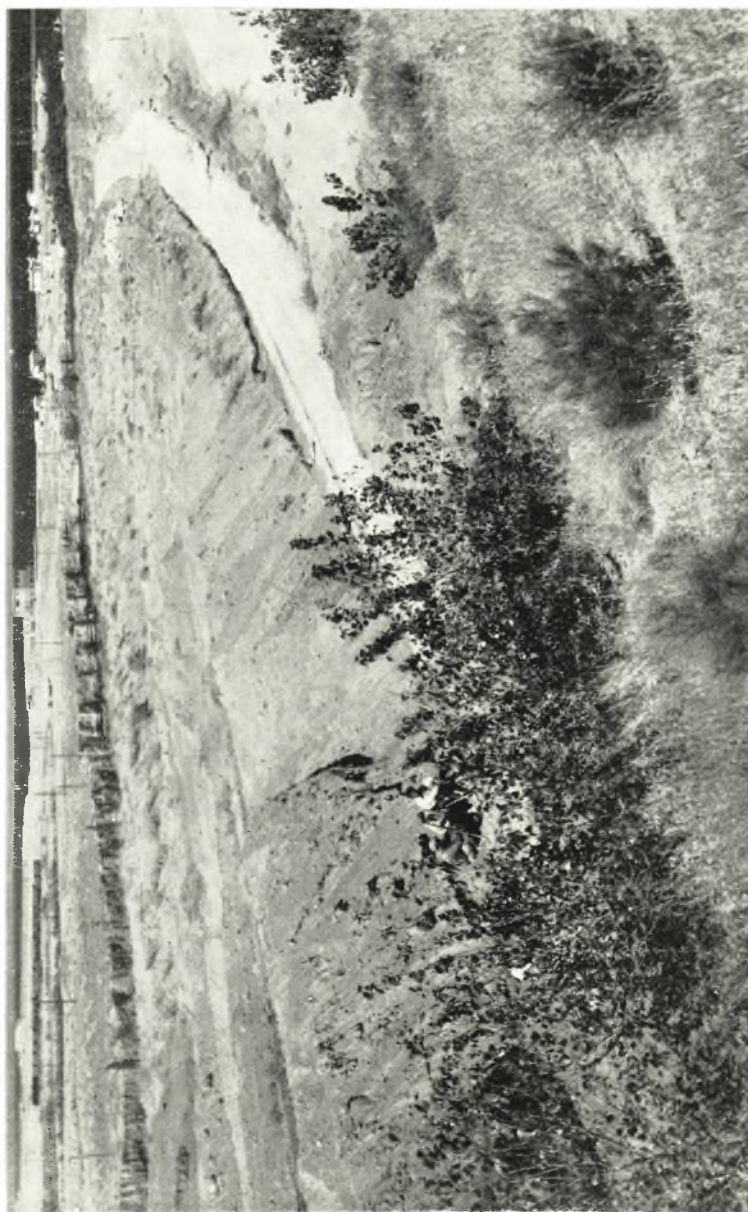
Κατάλογος ἐγγράφων ἐπὶ τοῦ Διόλκου γραμμάτων εἰς τὸ τμήμα αὐτοῦ δυτικῶς τῆς ὁδοῦ τοῦ πορθμείου.



Τὸ ἀνατολικὸς τῆς ὁδοῦ τοῦ πορθμείου τμήμα τοῦ Διόλου.



Τὸ ἐντὸς τῆς περιούχης τῆς Σχολῆς τοῦ Μηχανικοῦ ἀποκαλυφθὲν τεῖμα τοῦ Διόλου ἐξ Α.



Τὸ σὺν καὶ εἰς τὸν πύσσιν 114 τμήμα τοῦ Διόλου ἐξ Α. καὶ ἀφ' ὑψηλοῦ.



Τὸ ἀποκαλυφθὲν τμήμα τοῦ Διόλου εἰς τὴν περὶ τῆς Σχολῆς Μηχανικοῦ ἐκ Δ.