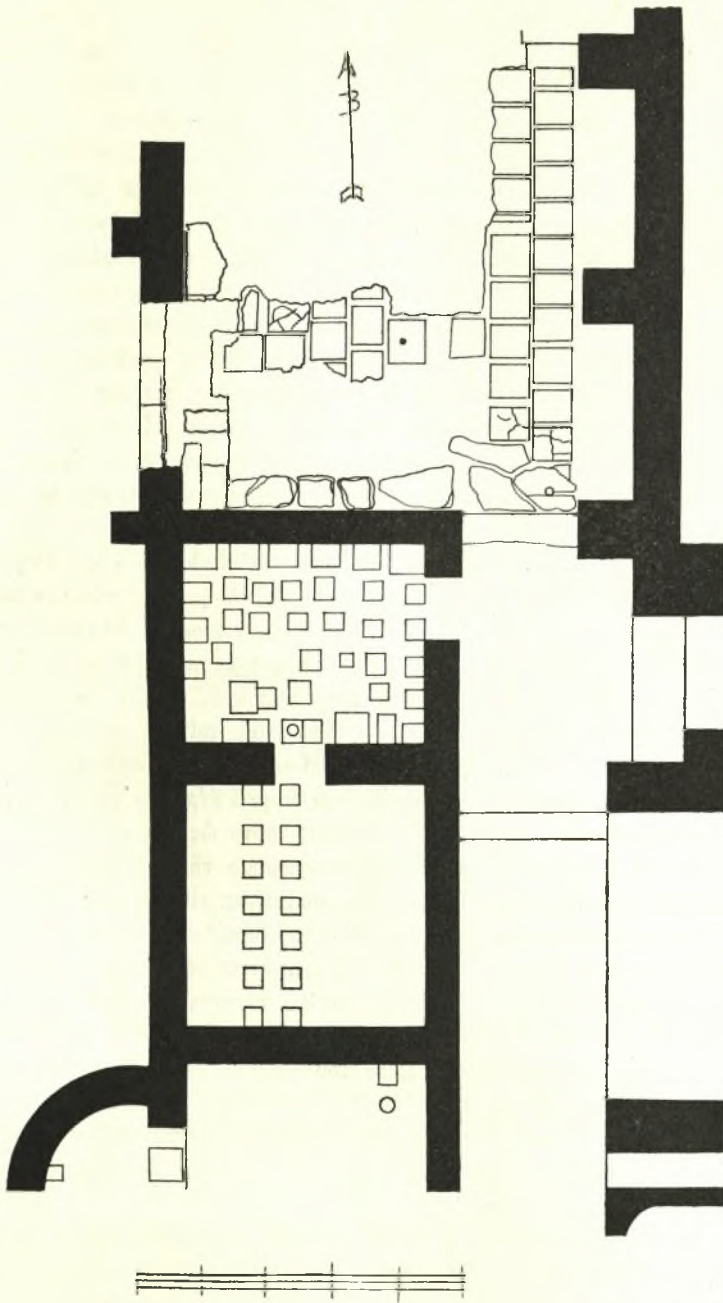


## 17. ΑΝΑΣΚΑΦΑΙ ΕΝ ΚΕΦΑΛΛΗΝΙΑΙ

**Α. Ρωμαϊκὸν βαλανεῖον Σάμης.** Ὡς κύριος σκοπὸς τῶν ἀνασκαφῶν, αἱ ὁποῖαι διενεργήθησαν τὸν Σεπτέμβριον τοῦ 1960, ἐτέθη ἡ συνέχισις τῆς ἀποχωματώσεως καὶ ἡ ἀποκάλυψις τοῦ ρωμαϊκοῦ βαλανείου τῆς Σάμης. Τὸ κτήριον, ὅπως ἔχει ἤδη σημειωθῆ εἰς τὴν προηγουμένην ἔκθεσιν (ΠΑΕ 1959), σφάζεται ἐν μέρει καθ' ὕψος 4 μ. καὶ πλέον ὑπὲρ τὸ δάπεδόν του καὶ ἔχει γενικῶς μέγα ἐνδιαφέρον ἀπὸ ἀρχιτεκτονικῆς ἀπόψεως καὶ διὰ τὴν διατήρησιν τῶν κατασκευῶν τῆς ἐσωτερικῆς του θερμάνσεως. Ἡ ἐργασία περιωρίσθη, ἐν τούτοις, καθ' ἔκτασιν διὰ δύο λόγους, ἀφ' ἐνὸς μὲν διότι τὸ κτήριον ἐπεκτείνεται πέραν τοῦ ἀπαλλοτριωθέντος χώρου πρὸς τὴν Ν. καὶ τὴν ΝΔ. πλευράν, ἐντὸς τῶν ιδιωτικῶν οἰκοπέδων, τῶν ὁποίων ἡ ἀπαραίτητος ἐξαγορὰ δὲν ἐγίνε δυνατόν νὰ συντελεσθῇ, ἀν καὶ τὸ ζήτημα τοῦτο ἐτέθη ἀπὸ τοῦ 1959, ἀφ' ἑτέρου, δεύτερος λόγος τοῦ περιορισμοῦ καθ' ἔκτασιν τῆς ἀνασκαφῆς ὑπῆρξεν ἡ ἀνάγκη διεξαγωγῆς, συγχρόνως, ἐργασιῶν στερεώσεως καὶ συντηρήσεως τῶν τοίχων τοῦ βαλανείου, οἱ ὁποῖοι παρουσιάζουν ἐπικίνδυνα ρήγματα. Καί, ἐφ' ὅσον μὲν οὗτοι καλύπτονται ὑπὸ τὴν βαθεῖαν ἐπίχλωσιν, διατηροῦνται καλῶς, ἀλλ' ὑπόκεινται εἰς κατάρρευσιν ἀν ἀποκαλυφθοῦν τελείως χωρὶς νὰ ληφθοῦν συγχρόνως μέτρα στερεώσεως. Ἐπειδὴ πάλιν δὲν κατέστη δυνατόν νὰ ἐπιτύχωμεν τὴν ἐκτέλεσιν ἐργασιῶν στερεώσεως, ἐπεβλήθη ἡ ἀναβολὴ τῆς ἀποχωματώσεως εἰς τὴν ΝΑ. πλευράν, ἐνθα ἡ ἐπίχλωσις ἔχει ὕψος 4 μ. Ἡ ἀνασκαφὴ συνεχίσθη κυρίως εἰς τὸν χῶρον τὸν ἐκτεινόμενον πρὸς Δ. τοῦ ἀποκαλυφθέντος ἤδη τμήματος τοῦ κτηρίου μέχρι τῆς παραλλήλως πρὸς αὐτὸ χωρῶσεως κοινοτικῆς ὁδοῦ.

Ἐπὶ τῆς ἐξωτερικῆς πλευρᾶς τοῦ δυτικοῦ τοίχου τοῦ πρώτου ἀπὸ Β. θαλάμου, διατηρουμένου καλῶς πλὴν τῆς ΒΔ. γωνίας του, εὐρέθη τρίτος πεσσὸς ἐξ ὀπτοπλίνθων διὰ τὴν ἀντιστήριξιν τῆς θολωτῆς, προφανῶς, στέγης. Εἰς τὰ μεταξὺ τῶν τριῶν πεσσῶν (εἰκ. 1, κάτωφισ) διαστήματα, ὑπάρχουν ἔδρανα ἐκτισμένα δι' ὀπτοπλίνθων, ὕψ. 0.65 ἀπὸ τοῦ δαπέδου τοῦ ὑπαιθρίου χώρου. Ὁ ὑπαιθριος οὗτος χῶρος ἔχει ἐμβαδὸν 8 × 6.80 μ. Δυτικῶς τὸ οἰκοδόμημα ἐκτείνεται ὑπὸ τὸ ἐπίπεδον τῆς ὁδοῦ, νοτίως δὲ αὐτοῦ ἀπεκαλύφθησαν τρεῖς ἀκόμη συνεχόμενοι θάλαμοι μὲ ὑπόκαυστα, σφζόμενοι μόνον ἐλάχιστα ὑπὲρ τὸ δάπεδόν των. Εἰς τὸ Ν. ἄκρον τοῦ ὑπαιθρίου χώρου εὐρέθη ὄχρετὸς διήκων κατὰ μῆκος καὶ ἐν ἐπαφῇ πρὸς τὸν βόρειον τοῖχον τοῦ πρώτου ἀποκαλυφθέντος θαλάμου (εἰκ. 1 καὶ πίν. 94 καὶ 96α). Ὁ ὄχρετὸς κεῖται ὑπὸ τὸν διάδρομον, τὸν



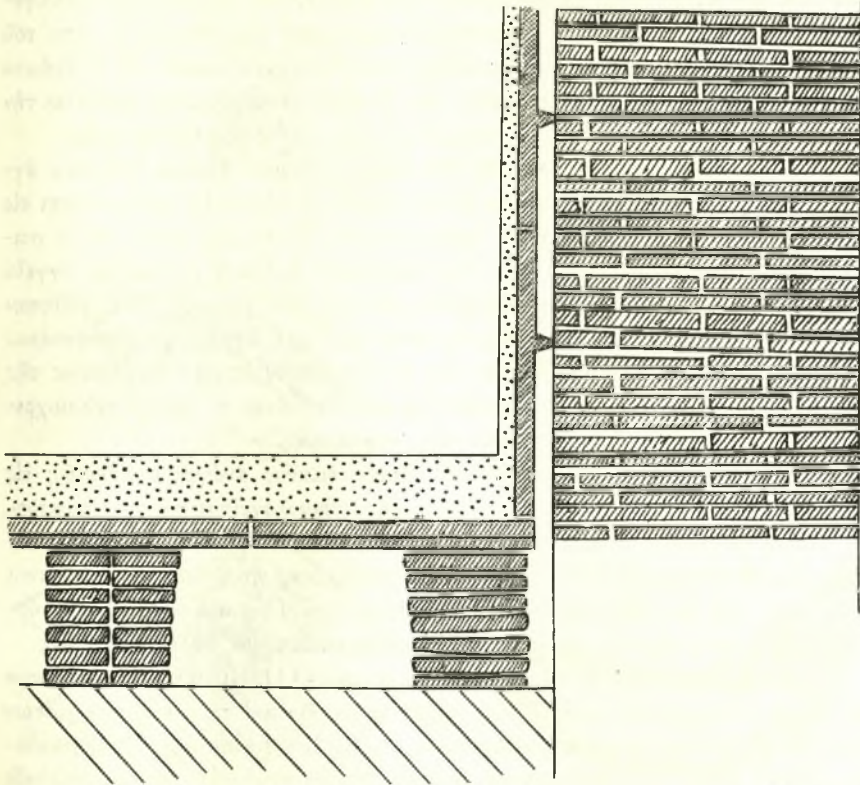
Είχ. 1. Σχεδιογράφημα κατόψεως του άνασκαφέντος τμήματος του βαλανείου τής Σάμης.

χωρίζοντα τοὺς τρεῖς ἀποκαλυφθέντας ἐφέτος θαλάμους ἀπὸ τὸ διαμέρισμα τοῦ ψυχροῦ λουτροῦ, ὅπου τὸ καλῶς διατηρούμενον ψηφιδωτὸν δάπεδον (πρβλ. Τὸ Ἔργον κατὰ τὸ 1959, σ. 83, εἰκ. 88), ἔπειτα διέρχεται ὑπὸ τὴν ὑπαίθριον αὐλὴν συνεχιζόμενος πρὸς τὰ δυτικὰ διαμερίσματα, τὰ ὅποια δὲν ἔχουν ἀνασκαφῆ. Εἶναι τετραγώνου τομῆς, ἀποτελούμενος ἐξ ὀπτοπλίνθων κατὰ τὰς καθέτους πλευρὰς καὶ τὸ δάπεδόν του, καλύπτεται δὲ διὰ λιθίνων πλακῶν πάχ. 0.20 μ. Ἐπάνω ἀπὸ τὰς πλάκας τοῦ καλύμματος τὸ δάπεδον τῆς αὐλῆς διαμορφοῦται διὰ στρώματος κονιάματος πάχ. 0.25 μ., ἐγκλείοντος ὄστρακα χονδροειδῶν ἀγγείων καὶ τεμάχια κεράμων. Ἐπὶ τοῦ στρώματος τούτου εἶχον τετῆ αἱ ὀρθογώνιοι ὀπτόπλινθοι τοῦ δαπέδου (αἱ μεγαλύτεραι τῶν ὁποίων ἔχουν διαστάσεις 0.55 × 0.60 μ.). Ἐξ αὐτῶν σφύζονται κατὰ χώραν δύο σειραὶ παραλλήλως πρὸς τὸ ἄκρον τῆς Α. πλευρᾶς, ὡς καὶ τινες ὀπτόπλινθοι κατὰ τὸ πλάτος τῆς αὐλῆς. Πολλοὶ φέρουν ἐπὶ τῆς ἐπιφανείας αὐλακοειδῆς κόσμημα ἐκ τεσσάρων διασταυρουμένων σπειρῶν, χαραχθὲν πρὸ τῆς ὀπτήσεως. Εἶναι πιθανὸν ὅτι τὰ διάφορα σχήματα τοιούτων κοσμημάτων προσιδιάζουσι εἰς τὰ καθ' ἕκαστον ἐργαστήρια.

Ὁ πρῶτος ἐκ Β. θάλαμος (εἰκ. 1 καὶ πίν. 95) ἐμβαδοῦ 3 × 3.75 μ., ἐπικοινωνεῖ διὰ θύρας πρὸς τὸν διάδρομον καὶ δι' ἄλλης πρὸς τὸν συνεχόμενον δεῦτερον θάλαμον ἐμβαδοῦ 3.60 × 3.75 μ. Ἀμφοτέρων τὸ δάπεδον στηριζόμενον ἐπὶ πηλίνων στυλίσκων τῶν ὑποκαύστων ἔχει καταρρεύσει. Τοῦ δευτέρου θαλάμου οἱ στυλίσκοι διατηροῦνται πληρέστερον, δι' ὃ πρὸς συντήρησίν των ἀπεφύγομεν τὴν ἐντελῆ ἀποχωμάτωσιν. Παρὰ τοὺς τοίχους τοῦ θαλάμου τούτου διατηρεῖται, ἐν μέρει, ἡ διὰ τὴν ἐσωτερικὴν θέρμανσιν κατασκευῆ, ἡ προβλεφεῖσα δηλ. διὰ τὴν κυκλοφορίαν τοῦ θερμοῦ ἀέρος ἐκ τῶν ὑποκαύστων εἰς τὸ ἐσωτερικὸν τῶν τοίχων. Τὸ σύστημα τοῦτο ὡς καὶ τὸ ἐκ κονιάματος ὑπόστρωμα τοῦ δαπέδου δεικνύει τὸ σχεδιογράφημα τῆς εἰκ. 2. Ἐπὶ μεγάλων ὀπτοπλίνθων, αἱ ὅποια γεφυρώνουσι τοὺς στυλίσκους, τίθεται τὸ παχὺ κονίαμα, ἐπὶ τοῦ ὁποίου στερεοῦνται αἱ ὀπτόπλινθοι τοῦ δαπέδου. Τούτων ὀλίγα τεμάχια εὐρέθησαν κατὰ χώραν. Ἀφ' ἑτέρου ἡ ἐπιφάνεια τῶν τοίχων ἐπεκαλύπτετο δι' ὀπτοπλίνθων καθέτως τοποθετημένων καὶ ἀντιστηριζομένων διὰ κωνικῶν προεξοχῶν τοῦ κέντρου αὐτῶν. Τοιοῦτοτρόπως ἐδημιουργεῖτο κενὸν 0.10 μ., ἐντὸς τοῦ τοίχου, διὰ τὴν κυκλοφορίαν τοῦ θερμοῦ ἀέρος ἐρχομένου ἐκ τοῦ χώρου τῶν ὑποκαύστων, μετὰ τοῦ ὁποίου ἐπικοινωνεῖ τὸ κενὸν διάστημα, τὸ ἐπικαλυπτόμενον διὰ τῶν καθέτως τοποθετημένων ὀπτοπλίνθων. Φέρουν δὲ αὐταὶ ἐπὶ τῆς καθέτου ἐξωτερικῆς ἐπιφανείας στρῶμα κονιάματος λεπτότερον τοῦ στρώματος τοῦ δαπέδου.

Ἡ ἀνασκαφὴ τοῦ τρίτου πρὸς Ν. θαλάμου περιωρίσθη εἰς τὸ ἡμισυ περιπίου τῆς ἐκτάσεώς του εἰς βάθος, διότι τὸ ἄλλο τμήμα κεῖται ὑπὸ τὴν ἐπίχωσιν τοῦ παρακειμένου ιδιωτικοῦ οἰκοπέδου. Ὁ θάλαμος ἀπολήγει κατὰ τὴν Δ.

πλευρὰν εἰς ἡμικυκλικὴν κόγχην, διαμ. 2.50 μ., ἡ ὁποία θὰ ἔκειτο εἰς τὸ κέντρον τῆς πλευρᾶς ταύτης τοῦ οἰκοδομήματος, ὥστε εἶναι δυνατὴ ἢ κατὰ προσέγγισιν συμπλήρωσις τοῦ σχεδίου τῆς κατόψεως αὐτοῦ. Ὁ θάλαμος μετὰ τοῦ χώρου τῆς κόγχης ἐθερμαίνετο δι' ὑποκαύστου, τοῦ ὁποίου στύλισκοι πῆλινοι διετηρήθησαν κατὰ χώραν, ἀλλὰ τὸ ὑπ' αὐτῶν στηριζόμενον δάπεδον ἔχει καταρρεύσει.



Εἰκ. 2. Σχεδιογράφημα τομῆς ὑποκαύστου καὶ διπλοῦ τοιχώματος τοῦ βαλανείου τῆς Σάμης.

Ἡ κατὰ τὴν ἀνασκαφὴν τοῦ προηγουμένου ἔτους ἀποχωμάτωσις εἶχεν ἐκτελεσθῆ κυρίως εἰς τὸ ἐσωτερικὸν τῶν διαμερισμάτων. Ἡ ἐξωτερικὴ ἐπιφάνεια τῶν τοίχων, ἀπὸ τῆς ἀνατολικῆς πλευρᾶς, ἔμεινε κεκαλυμμένη ὑπὸ τῶν χωμάτων. Ταῦτα ἀφηρέθησαν εἰς βάθος 1.50 - 2 μ., εἰς τρόπον ὥστε νὰ ἀποκαλυφθῇ ἐφέτος, ἐν μέρει, ἡ ἐξωτερικὴ ὄψις τοῦ κτηρίου ἀπὸ Ἀνατολῶν. Οἱ τοῖχοι λόγῳ παλαιῶν σεισμικῶν δονήσεων καὶ λόγῳ πιέσεως τῶν χωμάτων ἔχουν ὑποστῆ ρωγμὰς καὶ ἀποκλίσεις ἐκ τῆς κατακορύφου. Ὀγκώδη τμήματα

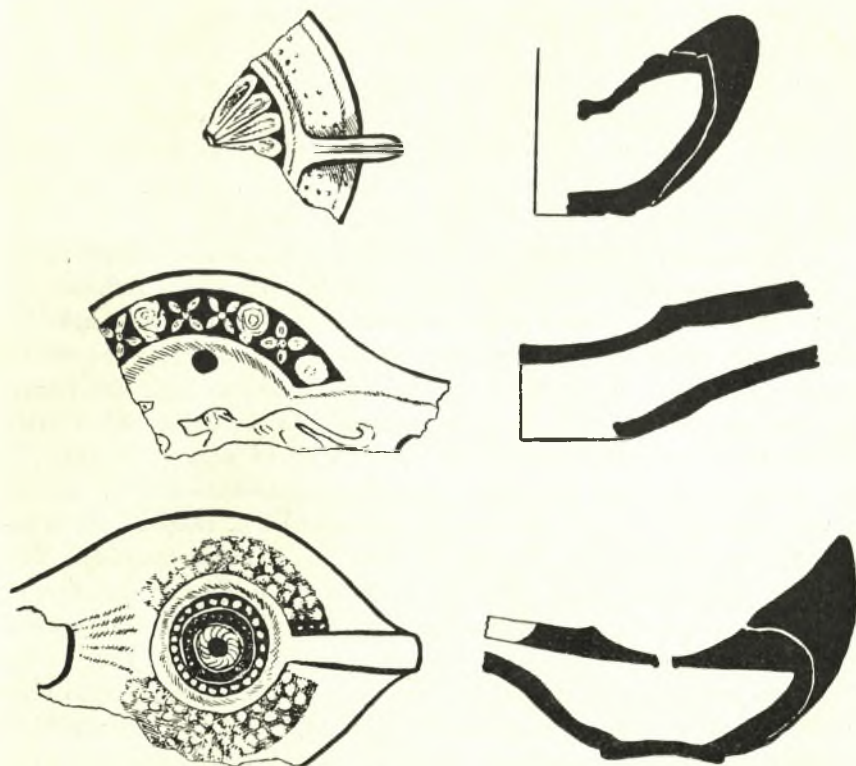
τοιχοδομίας ἐξ ὀπτοπλίνθων ἀποσπασθέντα εὐρέθησαν ὡς εἶχον καταπέσει κατά τὴν καταστροφὴν τοῦ οἰκοδομήματος (πίν. 96β). Εἶναι βέβαιον ὅπωςδῆποτε ὅτι πρὸς τὴν πλευρὰν αὐτὴν δὲν ἐξετείνετο περαιτέρω τὸ οἰκοδόμημα, ἀφοῦ μάλιστα τὸ ἔδαφος εἶναι ἀποτόμως ἀνηφορικὸν καὶ ἡ ἀκρόπολις, ἐπὶ τῆς ὁποίας σήμερον κεῖται ἡ μονὴ τῶν Ἀγ. Φανέντων (ἐγκαταλελειμμένη ἀπὸ τοῦ 1953, ἔτους τῶν σεισμῶν), ὑπέρκειται ἀμέσως τοῦ ἀνασκαπτομένου χώρου. Ἐκ τῶν μέχρι τοῦδε ἐρευνηθέντων διαμερισμάτων τοῦ βαλανείου συνάγεται τὸ γενικὸν διάγραμμα τοῦ προσανατολισμοῦ καὶ τῆς θέσεώς του ἐπὶ τοῦ χώρου. Ἡ ἀποκαλυφθεῖσα ἐφέτος αὐλή, ἐπικοινωνοῦσα μετὰ τοῦ διαδρόμου τοῦ διαχωρίζοντος τὰ ἀνατολικά ἀπὸ τῶν δυτικῶν διαμερίσματα, ἀπετέλει τὴν εἴσοδον, ἢ προσπέλασις δηλ. τοῦ κτηρίου ἐγένετο ἀπὸ τῆς Β. πλευρᾶς.

Ἡ ἐρευνα τῆς ἐπιχώσεως τῶν θαλάμων ἀπέδωκεν ἄφθονα ὄστρακα ἀγγείων, ἰδίως κυλίκων καὶ πινακίων terra-sigillata, τὰ ὅποια φυλάσσονται εἰς τὸ ἀνοικοδομηθὲν, συνδρομῇ τῆς Ἀρχαιολογικῆς Ἑταιρείας μετὰ τὴν ἐκ σεισμῶν καταστροφὴν, μουσεῖον τοῦ Ἀργοστολίου. Ἀνήκουν κυρίως εἰς ἀγγεῖα τοῦ 3ου μ.Χ. αἰῶνος, ὅπως καὶ οἱ λύχνοι τοῦ πίν. 99α καὶ εἰκ. 3. Εὐρέθησαν βεβαίως ἐντὸς τοῦ στρώματος τῆς καταστροφῆς καὶ ἀγγεῖα μεταγενέστερα, τοῦ 5ου μ.Χ. αἰῶνος. Τεμάχιον πινακίου προερχόμενον ἐκ τῆς ἐπιχώσεως τῆς ἡμικυκλικῆς κόγχης φέρει ἐμπύεστον σταυρὸν καὶ εἶναι τὸ μόνον παλαιοχριστιανικὸν τεκμήριον ἐκ τοῦ χώρου τῆς ἀνασκαφῆς.

Ἡ ἐκ σειсмоῦ καταστροφὴ τοῦ οἰκοδομήματος ἀνάγεται πιθανῶς εἰς τὰς ἀρχὰς τοῦ 6ου μ.Χ. αἰῶνος, εἰς ἣν ἐποχὴν πιθανολογεῖται καὶ ἡ καταστροφὴ ἄλλων κτηρίων, ἐπὶ παραδείγματι ἐν Κερκύρα. Πλὴν τῶν κεραμικῶν εὐρημάτων ἀξιοσημεῖωτα εἶναι καὶ τινὰ μεταλλικά, ἥτοι σιδηροῦ ὀβελίσκοι ἀγκυλωτοὶ καὶ ἤλοι ἀποτελοῦντες ἐξαρτήματα θυρῶν ὡς καὶ ἀποτμήματα ὀρθομαρμαρώσεως φέροντα πρόστυπον ἀνάγλυφον κόσμημα φύλλων ἀκάνθης.

**Β."Ἐρευνα ἀνδῆρου κλασσικῶν χρόνων.** Ὁ Ο. RIEMANN περιέγραψε συντόμως τὰ σφζόμενα ἐρεῖπια τῶν ἀρχαίων τειχῶν καὶ τῶν οἰκοδομημάτων τῆς Σάμης (Recherches Archéologiques sur les Iles Ioniennes. II. Céphalonie, Paris 1879, σ. 39-43), ἀφοῦ πρῶτον ἔδωσε περίληψιν τῶν ἐν πολλοῖς ἀνακριβῶν περιγραφῶν τῶν GOODISSON, LEAKE καὶ ἄλλων παλαιότερων ἀρχαιολόγων. Πολυάριθμοι εἶναι οἱ διατηρούμενοι ἐπὶ τῆς κλιτύος τῶν δύο λόφων, ἐπὶ τῶν ὁποίων ἐξετείνετο ἡ ἀρχαία πόλις, ἀναλημματικοὶ τοῖχοι, σχηματίζοντες ἄνδῆρα. Εἶναι κατὰ τὸ πλεῖστον ἐπιμελοῦς κατασκευῆς δι' ὀρθογωνίων πλίνθων. Ἐνίοτε οὗτοι παρουσιάζουν πολυγωνικὴν τοιχοδομίαν. Ἡ χρονολόγησις τῶν ἀνδῆρων τῆς Σάμης δὲν εἶναι γνωστὴ. Ἐκρίθη ἐπομένως σκόπιμος ἡ δοκιμαστικὴ ἐρευνα τῆς ἐπιχώσεως ἐνὸς ἐξ αὐτῶν, κειμένου ἐπὶ τῆς κλιτύος τοῦ ΒΑ. λόφου, εἰς τὸ κτῆμα τοῦ Θεοῦ. Ρασιᾶ, ὁ ὁποῖος ἐπέτρεψε τὴν διενέργειαν τῆς ἀνασκαφῆς. Ἐπὶ τοῦ πίν. 97α εἰκονίζεται ἡ ΝΑ. ὄψις

τοῦ ἀναλημματικοῦ τοίχου. Οὗτος ἀποτελεῖται ἐκ λιθοπλίνθων εἰς κανονικῶς διατεταγμένους δόμους ἀνίσου ὕψους ἀπὸ 0.30 μέχρι 1 μ. Γωνιακὴ λιθόπλινθος κατὰ χώραν ἔχει διαστάσεις  $1.50 \times 0.80$  (τὸ πάχος τῆς δὲν ἠδυνήθημεν νὰ μετρήσωμεν). Τὸ ἀνάλημμα διατηρεῖται ἐπὶ τῆς ΝΑ. πλευρᾶς κατὰ διαστήματα ὑπὲρ τὸ ἔδαφος εἰς μῆκος 18 μ. περίπου, ἐπὶ δὲ τῆς ΝΔ. πλευρᾶς εἰς μῆκος 10 μ. Ἐντὸς τοῦ ἀνδῆρου, παραλλήλως πρὸς τοὺς δύο συνεχόμενους



Εἰκ. 3. Πήλινοι λύγνοι ἐκ τῆς ἀνασκαφῆς τοῦ βαλανείου τῆς Σάμης.

ἀναλημματικούς τοίχους, διηνοίχθη δοκιμαστικὴ τάφρος σχήματος Γ, πλάτους 1.50 καὶ βάθους 2 μ. μέχρι τοῦ στερεοῦ ἔδαφους. Διὰ τὴν χρονολόγησιν τοῦ ἀνδῆρου εἶναι σημαντικὰ τὰ εὑρεθέντα ὄστρακα εἰς τὸ κατώτατον ἐπίπεδον: 1) Ἀπότμημα ἐρυθρομόρφου ἄττικου ἀμοφόρου (ἢ οἰνοχόης), διαστ.  $0.07 \times 0.03$  μ., ἐπὶ τοῦ ὁποίου διατηρεῖται μέρος παραστάσεως μορφῆς ἐνδεδυμένης μακρὸν χιτῶνα, ἀπὸ τῆς ὀψύος καὶ κάτω, βαινούσης πρὸς ἀριστερά. Τὸ λαμπρὸν μέλαν γάνωμα καὶ ἡ τεχνοτροπία τῆς παραστάσεως χρονολο-

γῶν τὸ ὄστρακον εἰς τὸ γ' τέταρτον τοῦ 5ου π.Χ. αἰῶνος. 2) Ἀπότμημα σκύφου τῆς ὀψίμου Κορινθιακῆς II περιόδου. 3) Ἀπότμημα χείλους σκύφου ἀττικοῦ μελαμβαφοῦς τοῦ β' ἡμίσεος τοῦ 5ου π.Χ. αἰῶνος. 4) Ἀπότμημα κυαθίου φέροντος καστανέρυθρον γάνωμα. Πηλὸς κιτρινωπός. Ἐγχώριον ἀγγεῖον, κατὰ μίμησιν ἀττικοῦ, τοῦ 5ου π.Χ. αἰῶνος. 5) Ἀποτμήματα ἐκ τοῦ χείλους ἀμφορέων μετὰ γανώματος, ἡ διατομή τῶν ὁποίων εἶναι χαρακτηριστικὴ τοῦ 5ου π.Χ. αἰῶνος. Εὐρέθησαν πρὸς τούτοις πολλὰ ὄστρακα τοπικῶν καὶ ἄλλων, πελοποννησιακῶν πιθανόν, ἐργαστηρίων, τὰ ὅποια δὲν δύνανται νὰ χρονολογηθῶν μετ' ἀκριβείας, ἀλλὰ πιθανώτατα ἀνάγονται εἰς τὰ τέλη τοῦ 5ου π.Χ. αἰῶνος. Ἐκ τῆς παντελοῦς ἀπουσίας ὄστράκων τοῦ 4ου π.Χ. αἰῶνος προκύπτει ἀσφαλῶς τὸ συμπέρασμα ὅτι τὸ ἐρευνηθὲν ἄνδρον ἀνάγεται εἰς τὸ τέλος τοῦ 5ου π.Χ. αἰῶνος. Τὸ κέρδος εἶναι θετικὸν ἐπειδὴ, ὡς ἐλέχθη, ἡ χρονολόγησις γενικῶς τῶν ἀρχιτεκτονικῶν ὑπολειμμάτων τῆς Σάμης ἦτο μέχρι τοῦδε ἀβεβαία, διὰ τὴν ἔλλειψιν ἐπιστημονικῶν τεκμηρίων.

Γ. Ἀνασκαφὴ Ἑλληνιστικοῦ τάφου Κομποθεκράτων. Διαρκούσης τῆς ἐν Σάμῃ ἐκτελουμένης ἀνασκαφῆς, κατηγγέθη ὅτι ἠνοιχθησαν λαθραίως ἀρχαῖοι τάφοι παρὰ τὸ χωρίον Κομποθεκράτα. Ἐπενεβήμεν ἀμέσως πρὸς διερεύνησιν τῶν τάφων καὶ διάσωσιν τῶν ἀρχαιολογικῶν τεκμηρίων καὶ τῶν εὐρημάτων. Κατὰ τὴν διεξαχθεῖσαν ἐρευναν ἀπεκαλύφθησαν τρεῖς κιβωτίοσχημοι τάφοι ἀποτελούμενοι ἕκαστος ἐκ τεσσάρων πλακῶν ἀσβεστολίθου καλῶς ἐξεργασμένων καὶ συνηρμοσμένων δι' ἐγκαπῶν εἰς τὰ πέρατα. Οἱ τάφοι, ἐκ τῶν ὁποίων οἱ δύο ἦσαν συλημένοι, ἔχουν προσανατολισμὸν ἀπὸ Α. πρὸς Δ., κείμενοι παραλλήλως κατὰ σειρὰν καὶ εἰς ἀπόστασιν 1 μ. ἀλλήλων εἰς τὸ βάθος ὀρθογωνίου σκάμματος ὀρυχθέντος ἐντὸς τοῦ μαλακοῦ βραχώδους ἐδάφους ἐπὶ τῆς κλιτύος λόφου. Ἐπὶ τοῦ δαπέδου τοῦ σκάμματος, κειμένου εἰς βάθος 1.80 μ. ὑπὸ τὴν ἀρχικὴν ἐπιφάνειαν τοῦ ἐδάφους, ἠνοιχθησαν κατὰ διαστήματα οἱ λάκκοι πρὸς ὑποδοχὴν τῶν κιβωτίοσχημων τάφων. Ὑπὲρ τὸ ἐπίπεδον τοῦ σαγματοειδοῦς καλύμματος τοῦ μόνου ἀδιαταράκτου τάφου εἶχον τοποθετηθῆ ἀργοὶ λίθοι σχηματίζοντες περίβολον, ὅμοιον πρὸς διαπιστωθέντα ὑφ' ἡμῶν πρό τινων ἐτῶν κατὰ τὴν ἀνασκαφὴν ἀρχαίου νεκροταφείου ἐν Σάμῃ. Ὁ ἀνέπαφος τάφος, κατὰ τὸ Ν. ἄκρον τοῦ περιβόλου (πίν. 97β καὶ 98α,β) ἔχει ἐσωτερικὰς διαστάσεις 1.80 × 0.75 μ., βάθος 0.80 μ. Τὸ σαμαρωτὸν κάλυμμα (μέγ. ὕψ. 0.22) ἀποτελεῖται ἐκ δύο ἴσων τμημάτων, συνηρμοσμένων κατὰ τὸ πλάτος. Αἱ πλάκες, ἐκ τῶν ὁποίων συνίστανται αἱ πλευραὶ τῆς θήκης, πάχους 0.20 μ., συγκλίνουν ἐλαφρῶς πρὸς τὰ ἔσω. Ὑπεράνω τοῦ καλύμματος καὶ ἐπὶ τοῦ πρὸς Α. πέρατος αὐτοῦ εὐρέθησαν τοποθετημένα πέντε ἀγγεῖα (πίν. 98α). 1) Ἀμφορεὺς, ὕψ. 0.375 μ., ἐπιμελοῦς διαπλάσεως, με ὑψηλὸν λαίμον καὶ εὐρεῖαν γάστραν, ταινιώδεις λαβὰς καὶ δακτυλοειδῆ πόδα. Πηλὸς ροδόχρους, ἐπιφάνεια ἀγάνωτος. 2) Ἀμφορεὺς μελαμβαφῆς ὁμοίου περιῖπου σχή-

ματος πρὸς τὸν προηγούμενον, φέρων καθέτως ραβδώσεις καὶ πλαστικὴν κόσμησιν κεφαλῶν γυναικείων κατὰ τὰς προσαρμογὰς τῶν λαβῶν ἐπὶ τοῦ ὤμου. Ὁ ἀμφορεύς εἶχεν ὡς κάλυμμα κυάθιον εὐρεθὲν εἰς τεμάχια μαζὺ μὲ ἀποτμήματα τοῦ θραυσθέντος χείλους. 3) Ἀμφορεύς ὀξυπύθμενος, ὕψ. 0.59 μ., ἐκ κιτρινωποῦ πηλοῦ. Ἐντὸς αὐτοῦ εὐρέθη ὁ λύχνος τοῦ πίν. 99δ. 4) Κάνθαρος ὕψ. 0.125 (πίν. 99β). Εὐρέθη στηριζόμενος ἐπὶ τοῦ χείλους μεταξὺ τῶν δύο ὀξυπυθμένων ἀμφορέων. 5) Ἀμφορεύς ὀξυπύθμενος, ὕψ. 0.61 μ., ἐκ πηλοῦ ροδόχρου.

Ἡ θήκη περιεῖχε δύο σκελετούς, ἀνδρὸς καὶ γυναικός, μὲ τὰ κρανία αὐτῶν πρὸς τὸ Α. ἄκρον. Πρῶτον εἶχεν ἐνταφιασθῆ ὁ ἀνὴρ, ἔπειτα ἔγινεν ἡ ταφὴ τῆς γυναικός, τῆς ὁποίας ὁ σκελετὸς ἐκάλυπτεν, ἐν μέρει τὸν σκελετὸν τοῦ ἀνδρός (τοῦτου ἡ κάτω σιαγὼν ἀποσπασθεῖσα ἔκειτο κάτωθεν τοῦ κρανίου τῆς γυναικός). Τὰ ἐντὸς τῆς θήκης εὐρεθέντα κτερίσματα ἦσαν πτωχά: Παρὰ τὸ ὄστουν τῆς λεκάνης τῆς γυναικός, χαλκῆ περόνη μὲ κυρτὸν ἄκρον, παρεμφερὴς πρὸς ἀγκυλωτὴν βελόνην διὰ τὸ πλέξιμον, ἀπολήγουσα δὲ κάτω εἰς κυλινδρικὸν αὐλὸν πρὸς ἐνσφήνωσιν ξυλίνου στελέχους. Παρὰ τὸ Β. τοίχωμα τῆς θήκης, ληκύθιον ἀρυβαλλοειδές (πίν. 99γ), ὕψ. 0.05 μ., καὶ σιδηρᾶ λεπίς μαχαιρίου.

Οἱ ἄλλοι δύο τάφοι ἦσαν συλημένοι. Τὰ ὄστα τῶν σκελετῶν εἶχον διασκορπισθῆ. Ἐκ τῶν κτερισμάτων μόνον ἀπότμημα μελαμβραφοῦς πινακίου προέρχεται ἐκ τῆς μιᾶς τῶν δύο θηκῶν, εὐρεθὲν μετὰ τῶν διασκορπισμένων ὀστῶν ἔξω τῶν θηκῶν.

Ἀξιοσημεῖωτος εἶναι ἡ τοποθέτησις ὑπεράνω τοῦ καλύμματος καὶ μετὰ τὸν δεύτερον ἐνταφιασμόν, τῶν ἀγγείων. Ἡ χρονολόγησις εἰς τὰς ἀρχὰς τοῦ 3ου π.Χ. αἰῶνος ἔνεκα τοῦ σχήματος τοῦ κανθάρου καὶ τοῦ τύπου τοῦ ἀμφορέως μὲ τὰς πλαστικὰς κεφαλὰς εἰς τὴν προσαρμογὴν τῶν λαβῶν, ὅπως ἐπίσης καὶ διὰ τὸν τύπον τοῦ λύχνου, εἶναι ἀσφαλῆς. Καὶ οἱ ὀξυπύθμενοι κοινοὶ ἀμφορεῖς εἶναι ἐνδεικτικοὶ τῆς πρῶτου ἑλληνιστικῆς ἐποχῆς, ὥστε ὁ χρονολογικὸς καθορισμὸς τοῦ περιβάλλου καὶ τῶν τριῶν τάφων εἰς τὰς ἀρχὰς τοῦ 3ου π.Χ. αἰῶνος εἶναι βεβαιωμένος.

ΒΑΣΙΛΕΙΟΣ Γ. ΚΑΛΛΙΠΟΛΙΤΗΣ





*Ἀποψις τῆς δυτικῆς πλευρᾶς τοῦ βαλανείου τῆς Σάμης.*



Ἑπόκαυστον θαλάμου τοῦ βαλανείου τῆς Σάμης.



β. Τὸ πρὸς Δ. τμήμα τοῦ βουλευτηρίου τῆς Σάμης.



α. Οἱ ἐξωτερικοὶ πεσσὶ θολώματος τοῦ βουλευτηρίου τῆς Σάμης.



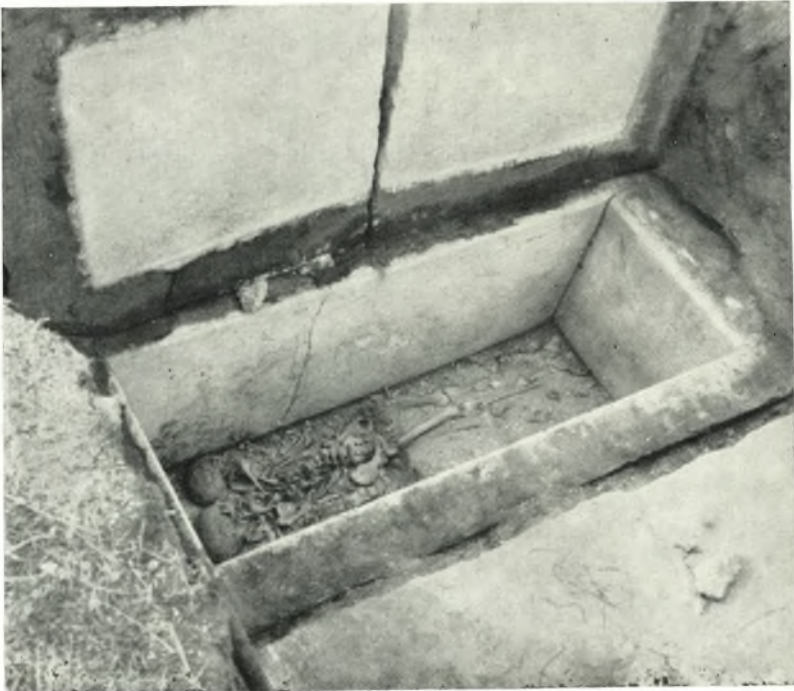
α. Ἀναλημματικός τοῖχος ἀνδῆρου ἐν Σάμῃ.



β. Τάφος τοῦ 3ου π.Χ. αἰῶνος ἀνασκαφείς εἰς Κομποθεκράτα Κεφαλληνίας.



α. Τὰ ὑπὲρ τὸ κάλυμμα τῆς θήκης ἀγγεῖα.



β. Ὁ τάφος μετὰ τὴν ἀφαίρεσιν τοῦ καλύμματος.



α



β



γ



δ

α. Λύχνιοι ἐκ τοῦ βαλανείου τῆς Σάμης. β-δ. Ἄγγεϊα καὶ λύχνος ἐκ τοῦ ἑλληνιστικοῦ τάφου Κομποθεκράτων.