

16. ΑΝΑΣΚΑΦΗ ΤΟΥ ΝΕΚΥΟΜΑΝΤΕΙΟΥ ΤΟΥ ΑΧΕΡΟΝΤΟΣ
ΚΑΙ ΘΟΛΩΤΟΥ ΤΑΦΟΥ ΠΛΗΣΙΟΝ ΤΗΣ ΠΑΡΓΑΣ

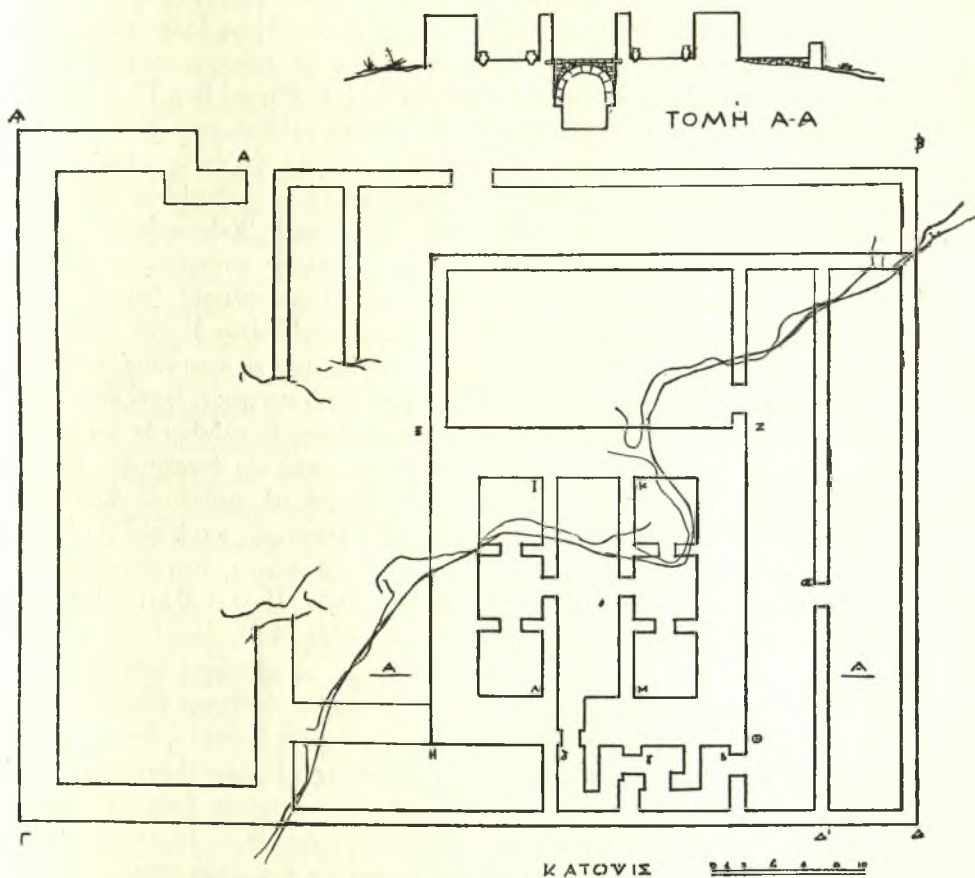
Ἡ κατὰ τὸ 1958 ἀρξαμένη ἔρευνα τοῦ παρὰ τὴν συμβολὴν τοῦ Κωκυτοῦ εἰς τὸν Ἀχέροντα, πλησίον τῆς ὁμηρικῆς Ἐφύρας, ἀρχαίου νεκυομαντείου ἐξηκολούθησε καὶ κατὰ τὸ θέρος τοῦ 1960 διὰ χορηγίας 40.000 δραχμῶν παρὰ τῆς Ἀρχαιολογικῆς Ἑταιρείας, μὲ τὴν πολύτιμον συνεργασίαν τοῦ ἐκτάκτου Ἐπιμελητοῦ Ἀρχαιοτήτων Θεσπρωτίας, κ. Σπύρ. Μουσελίμη, καὶ τὴν βοήθειαν ἐπὶ δύο ἐβδομάδας περίπου τοῦ ἐκτ. Ἐπιμελητοῦ Σουλίου, Λάκκας-Σουλίου, δημ./λου κ. Νικ. Παπαδοπούλου¹.

Κατὰ τὴν περίοδον αὐτὴν ἀνεσκάφησαν κατὰ τὰ 2/3 περίπου τὸ κυρίως ἱερὸν ΕΖΗΘ (εἰκ. 1), τετράγωνον οἰκοδόμημα, διαστάσεων 21.80×21.65 μ., ὁ πρὸς Ἀνατολὰς διάδρομος ΖαΘ, πλάτους 4.90 μ., ὁδηγῶν διὰ τῆς τοξωτῆς πύλης β εἰς τὸν νότιον λαβύρινθον καὶ ἐκεῖθεν διὰ τῶν δύο λοιπῶν τοξωτῶν πυλῶν, γ καὶ δ, εἰς τὴν κεντρικὴν αἴθουσαν τοῦ ἱεροῦ ΙΚΑΜ, ὑπὸ τὴν ὁποίαν εὐρίσκεται ἡ ὑπόγειος κρύπτη (ἰδὲ τομὴν σχεδίου εἰκ. 1), τὸ *εὐρῶεν Ἄιδος δῶμα*, καὶ τέλος τὸ παρὰ τὴν ΒΑ. γωνίαν τοῦ τετραγωνικοῦ ἱεροῦ τμήμα, παρὰ τὴν τοξωτὴν πύλην Ζ, ἡ ὁποία ἄγει εἰς τὸν ἀνατολικὸν διάδρομον ΖαΘ.

Μικρὰ σκαφικὴ ἔρευνα ἐγένετο ἐπίσης καὶ ἐξωτερικῶς τῆς βορείου πλευρᾶς τοῦ ἐξωτερικοῦ ἀνατολικοῦ διαδρόμου ΒΔΔ', ἵνα ἐξακριβωθῇ ἡ ὑπαρξὶς ἢ μὴ εἰσόδου. Ἀλλὰ τὸ ἀποτέλεσμα ὑπῆρξεν ἀρνητικόν. Τοῦ διαδρόμου ΒΔΔ' ὁ ἀνατολικὸς τοῖχος ΒΔ, βαίνων ἐπὶ τῆς ἀποτόμου κατωφερείας τοῦ λόφου, ἔχει καταρρεύσει, συμπαρασύρας καὶ τὸ δάπεδον τοῦ διαδρόμου, ἀλλ' ἡ ὑπαρξὶς τοῦ εἶναι βεβαία, διότι διατηροῦνται εἰσέτι ἡ θεμελιώσις τούτου καὶ ἐνίοτε ὁ πρῶτος δόμος. Τὸ ΝΑ. τμήμα τούτου (ΔΔ') ἔχει ἐπίσης ἐξαφανισθῇ ἐντελῶς, ἀλλ' εἶναι βέβαιον ὅτι καὶ ἐνταῦθα, ὡς καὶ ἐφ' ὁλοκλήρου τῆς νοτίας πλευρᾶς, ἐδραζομένης κατὰ τὸ πλεῖστον ἐπὶ τοῦ ἀποκρήμνου βράχου (πίν. 88α), οὐδεμία εἰσόδος ὑπῆρχε.

1 Περὶ τοῦ νεκυομαντείου Σ. Ι. ΔΑΚΑΡΗΣ, ΠΑΕ 1958 καὶ Μεγ. Ἑλλήν. Ἐγκυκλ. (Συμπλήρωμα), Γ', σ. 807-809, ὡς καὶ Archaeology 15, 1962, σ. 85-93. ΑΝ. ΟΡΑΝΔΟΣ, Τὸ Ἔργον 1958, σ. 95-103, 1960, σ. 102-110, 1961, σ. 118-125. BCH 83, 1959, σ. 665-669. 85, 1961, σ. 737. JHS 1959 (Archaeology in Greece) 11-12, 1961 (Archaeology), σ. 15-16. AJA 63, 1959, σ. 282, 65, 1961, σ. 302. E. JANSSENS, Le Flambeau 44, 1961, σ. 525-529 καὶ L'Antiquité Classique 33, 1961, σ. 381 ἐξ. KIRSTEN-KRAIKER, Griechenland Kunde 1962, σ. 748-749.

Ἡ μεταξὺ τῶν δύο διαδρόμων ἐπικοινωνία ἐπετυγχάνετο διὰ τῆς πύλης α. Τὴν λειτουργικὴν ὁμῶς σχέσιν τῶν δύο τούτων διαδρόμων θὰ διευκρινήσῃ ἴσως ἡ μελλοντικὴ ἀποκάλυψις τοῦ πρὸς Βορρᾶν τῆς πύλης Ζ τμήματος. Πρὸς ἀποκατάστασιν τοῦ κατολισθήσαντος ἐξωτερικοῦ διαδρόμου ΒΔΔ' κατεσκευά-



Εἰκ. 1. Κάτοψις καὶ μερικὴ τομὴ τοῦ Νεκυομαντείου τῆς Θεσπρωτίας.

σθη ἐπὶ τοῦ σφζομένου θεμελίῳ ΒΔ τοῖχος ξηρολιθιᾶς, δι' ἀποθέσεως δὲ χωμάτων τῆς ἀνασκαφῆς ἀποκατεστάθη εἰς τὸ ἀρχικὸν ὕψος ὁ ἐξωτερικὸς διάδρομος.

Τοῦ κυρίως ἱεροῦ ΕΖΗΘ τὸ βόρειον τμήμα δὲν ἀνεσκάφη, ὥς εἴπομεν, διότι ἐπὶ τῶν ἐπιχώσεων τούτου καὶ εἰς ὕψος ὑπὲρ τὰ 3 μέτρα εἶχεν ἀνιδρυθῇ κατὰ τὸν 18ον αἰῶνα τὸ Καθολικὸν τῆς Μονῆς (πίν. 88 β-γ), μετὰ τὴν ὑποστύλω-

σιν τοῦ ὁποίου θὰ καταστῇ δυνατὴ ἡ διερεύνησις τοῦ τμήματος τούτου, ἀποτελοῦντος καὶ τὸ σπουδαιότερον μέρος τοῦ ἱεροῦ. Ὁ ἀνασκαφεὶς χώρος, ὡς καὶ ὁ ἀνατολικὸς διάδρομος, κατείδοντο ὑπὸ τοῦ νεωτέρου νεκροταφείου τῆς Κοινοῦτος Μεσοποτάμου, τὸ ὁποῖον μὲ προθυμίαν ἐδέχθη ἡ Κοινότης διὰ τοῦ προέδρου τῆς, κ. Σπ. Νικολάου, νὰ μεταφέρῃ ἀλλαχοῦ. Οἱ ἐξωτερικοὶ τοῖχοι τούτου, διατηρούμενοι ὡς ἐπὶ τὸ πλεῖστον μέχρι τοῦ ἀρχικοῦ των ὕψους (3.00-3.25 μ.), εἶναι κατεσκευασμένοι κατ' ἀμφοτέρως τὰς ὁφείεις μὲ πολυγωνικοὺς λίθους ἐξαιρετικῆς ἐπιμελείας καὶ αὐστηρᾶς συναρμογῆς (πίν. 88γ καὶ 89). Τὸ μεταξὺ τῶν δύο ὁψεων κενὸν ἔχει πληρωθῇ μὲ ἀργοὺς λίθους καὶ ἄσβεστον. Ἐνεκα τοῦ ἀσυνήθους πάχους των (3.30 μ.) διετυπώθη ἡ ὑπόθεσις ὅτι ἐντὸς αὐτοῦ περιλείεται πιθανῶς σκοτεινὸς διάδρομος, προέκτασις ἴσως λαβυρίνθου τῆς νοτίας πλευρᾶς, ἀποψις ἡ ὁποία δὲν ἔχει εἰσέτι ἐπιβεβαιωθῇ. Ἐνδεχομένως ὁμως τὸ ὑπέρμετρον πάχος τῶν ἐξωτερικῶν τοίχων ὀφείλεται συγχρόνως εἰς τὴν ἀνάγκην τῆς στηρίξεως ἐπ' αὐτῶν ἀφ' ἑνὸς μὲν τῆς τετρακλινούς (πυραμιδοειδοῦς) στέγης τοῦ τετραγωνικοῦ οἰκοδομήματος, ἀφ' ἑτέρου δὲ τῆς ἐπικλινούς στέγης τῶν περὶ τὴν διαδρόμων καὶ τῶν συνεχομένων προσκτισμάτων¹.

Ἡ ὑπεράνω τῆς λιθίνης κρηπίδος ἀνωδομία τοῦ κεντρικοῦ ἱεροῦ, ὡς καὶ τῶν διαχωριστικῶν τοίχων τοῦ ἐσωτερικοῦ, ἀποτελεῖτο ἐκ πλίνθων ὀπτῶν καὶ ὠμῶν, πλεῖστα δείγματα τῶν ὁποίων ἀνευρέθησαν κατὰ τὴν ἀνασκαφὴν. Τῶν ὀπτοπλίνθων διακρίνονται δύο τύποι, αἱ τετραγωνικαί, μὲ πλευρὰς 45-45.5 × 46-46.5 ἐκ., πάχους 8-9 ἐκ., μὲ πέντε ὀπὰς (τέσσαρας κατὰ τὰς γωνίας καὶ μίαν εἰς τὸ κέντρον) ἢ καὶ ἄνευ ὀπῶν, καὶ αἱ ὀρθογώνιοι, διαστάσεων 22-22.5 × 46-46.5 ἐκ., μὲ τρεῖς ὀπὰς ἢ καὶ ἄνευ ὀπῶν. Πολλὰ ἄλλα πλίνθοι, τετράγωνοι (48-50 × 50 ἐκ.) καὶ ὀρθογώνιοι (50 × 24.5), ἄνευ ὀπῶν πάντοτε, παρουσιάζουν ἐνίοτε ἔχνη ἀτελοῦς ὀπτήσεως, προσελθούσης πιθανῶς ἐκ τῆς πυρπολήσεως τοῦ κτηρίου. Ἀμιγεῖς ὀπτόπλινθοι εὐρέθησαν ἐξωτερικῶς μόνον τοῦ ἱεροῦ, ἐπὶ τῶν διαδρόμων καὶ εἰς ὅσα σημεῖα ἐγένετο ἡ ἀνασκαφή, ἐν ᾧ εἰς τὸ ἐσωτερικὸν τοῦ τετραγωνικοῦ ἱεροῦ ὑπῆρχον ἐξ ἀμφοτέρων τῶν κατηγοριῶν. Ἐπειδὴ μάλιστα ἐνταῦθα τὸ ὑψηλότερον στρώμα ἀποτελεῖτο ἐξ ὀπτοπλίνθων καὶ ἐκ τοῦ συνδετικοῦ ὠχροῦ πηλοῦ, κάτωθι δὲ ἐκ πλίνθων ἐν διαλύσει ἢ καὶ τεμάχια, δυνάμεθα νὰ ὑποθέσωμεν ὅτι ἡ ἀμέσως ὑπεράνω τοῦ λιθολογήματος λιθοδομία τοῦ κυρίως ἱεροῦ ἀποτελεῖτο κατὰ κανόνα ἐξ ὀπτοπλίνθων, ἡ δὲ ἀνωτέρα ἐξ ὠμῶν πλίνθων. Χρησις τοιούτων ὠμῶν πλίνθων ἢ μόνον πηλοῦ ἐγένετο πιθανώτατα καὶ κατὰ τὴν κατασκευὴν τῆς ἐξ ὀπτοπλίνθων ἀνωδομίας τῶν ἐξωτερικῶν ἰσχυρῶν τοίχων, πρὸς πλήρωσιν τοῦ μεταξὺ τῶν δύο ὁψεων τῶν τοίχων μεγάλου κενοῦ. Διδακτικὴ ὡς πρὸς τὸν τρόπον

1 Τὸ Ἔργον 1960, σ. 109 καὶ ΠΑΕ 1961, σ. 110.

τῆς κατασκευῆς τῆς ἀνωδομίας ὑπῆρξεν ἡ ἀνασκαφή ἐντὸς τοῦ ἀνατολικοῦ διαδρόμου (πίν. 88δ), διότι μεταξὺ τῶν ἀφθόνων ὀπτοπλίνθων ἐνίοτε κατακειμένων καθέτως ἐπὶ τοῦ δαπέδου, ὑπῆρχε καὶ παχὺ στρώμα συνδετικοῦ ὠχροῦ πηλοῦ ὡς καὶ τεμάχια πηλοῦ φέροντα εἰσέτι ἀποτυπώματα καλάμων, ὡς ἐκείνων τοῦ βορειοδυτικοῦ ἔλους. Προφανῶς αἱ μετὰ τμημάτων ὀπτόπλινθοι ἐτοποθετοῦντο ἐν πηλῷ καὶ πρὸς μεγαλυτέραν σταθερότητα προσηλοῦντο τῇ βοήθειᾳ καλάμων διὰ μέσου τῶν ὀπῶν ἐπὶ τοῦ στρώματος τοῦ συνεκτικοῦ πηλοῦ.

Ἐξ ὀπτοπλίνθων μόνον φαίνεται ὅτι εἶναι ὁ τοῖχος τοῦ ἀνατολικοῦ διαδρόμου, τοῦ ὁποίου ἡ ἰσοῦψῆς λιθίνη βάσις διατηρεῖται ἄθικτος (ὕψος 0.45 μ.).

Τὸ ἐσωτερικὸν τοῦ κεντρικοῦ ἱεροῦ ΕΖΗΘ (πίν. 89) διαιρεῖται διὰ παραλλήλων πολυγωνικῶν τοίχων, πάχους 1.00 μ., εἰς τρία ἰσοπλατῇ περίπου κλίτη. Τοῦ μεσαίου κλίτους, διαστάσεων 15×4.25 μ., οἱ μὲν τοῖχοι βαίνουν ἐπὶ τῆς ὀφρῦος τῆς ὑπογείου κρύπτῃς, λαξευθείσης ἐντὸς τοῦ σκληροῦ ἀσβεστολιθικοῦ βράχου, τὸ δὲ λίθινον δάπεδον, ἥτοι ἡ ὀροφή τῆς ὑπογείου αἰθούσης, κατεσκευασμένον ἐκ μεγάλων λιθοδοκῶν ἐκ πώρου, πάχους 0.38 - 0.40 μ., φέρεται ὑπὸ τῶν 15 λιθίνων τόξων τῆς κρύπτῃς, ἡ ὁποία ἡρμηνεύθη ὡς τὸ «*εὐθῶεν Ἄιδος δῶμα*».

Τὰ ἐκατέρωθεν δύο ἰσοπλατῇ κλίτη, πλάτους 4.40 μ., διαιροῦνται διὰ δύο ἐγκαρσίων πολυγωνικῶν τοίχων, πάχους 1.00 μ., εἰς τρία ἀκριβῶς τετραγωνικά δώματα, ἐπικοινωνοῦντα πρὸς ἄλληλα καὶ πρὸς τὸ μεσαῖον κλίτος διὰ θυρῶν, πλάτους 1.25 - 1.30 μ. Διαπιστώνεται δηλαδὴ ἐνταῦθα πρόθεσις τριμεροῦς διαίρέσεως τοῦ ἐσωτερικοῦ, μὲ τριμερεῖς ἐπίσης ὑποδιαίρέσεις τῶν πλαγίων κλιτῶν καὶ μὲ τρεῖς πύλας εἰς ἕκαστον κλίτος, ἀρχιτεκτονικῇ ἐπιδίωξις, σχετιζομένη μὲ τὸν χαρακτῆρα τοῦ ἱεροῦ, διότι τὴν τριμερῆ διαίρεσιν εὐρίσκομεν ἐπίσης εἰς τὸν λαβύρινθον μὲ τὰς τρεῖς πύλας, ὡς καὶ εἰς τὰς τρεῖς πύλας τοῦ ἀνατολικοῦ διαδρόμου.

Τὰ εὐρήματα. Πολὺ διαφωτιστικὰ ὡς πρὸς τὰ τελούμενα εἰς τοὺς διαδρόμους καὶ τὸ κυρίως ἱερὸν εἶναι τὰ πολυάριθμα εὐρήματα, ποικίλλοντα εἰς σχῆμα καὶ μέγεθος ἀγγεῖα, λίθινα καὶ σιδηρᾶ ἀντικείμενα, ὡς καὶ καρποί, κυρίως δὲ κριθή, σῖτος καὶ κύαμοι, ἀπανθρακωθέντες ὑπὸ τοῦ πυρός, τὸ ὁποῖον κατέστρεψεν ὀριστικῶς τὸ ἱερὸν τοῦ Ἄδου. Οἱ κύαμοι εἶναι μικρόσπερμοι, μήκους 4-8 χιλιοστῶν, ὑποστρογγυλοὶ τὸ σχῆμα (πίν. 90α), ποικιλίας συγγενοῦς πρὸς τὰ σημερινὰ φούλια (*vicia faba equina*), ἀγνώστου σήμερον ἐν Ἑλλάδι, ἀλλὰ γνωστῆς κατὰ τὴν ἀρχαιότητα ὑπὸ τὸ ὄνομα *αἰγύπτιοι κύαμοι*¹.

1 Τὸ Ἔργον 1958, σ. 99.

2 Τὴν ἀναγνώρισιν τῆς ποικιλίας ὀφείλω εἰς τὸν ὁμ. καθηγητὴν τοῦ Πανεπιστημίου, κ. ΔΗΜ. Σ. ΚΑΒΒΑΔΑΝ, ὁ ὁποῖος εἶχε τὴν εὐγενῆ καλωσύνην νὰ μοῦ παράσχῃ τὰς κάτωθι

Ἐπὶ τοῦ λιθίνου δαπέδου τῆς κεντρικῆς αἰθούσης τοῦ ἱεροῦ ΙΚΑΜ (πίν. 89) καὶ ὑπὸ τὸ παχὺ στρῶμα ὠχροῦ πηλοῦ, χρησιμεύσαντος ὡς συνδετικῆς ὕλης τῶν πλίνθων, ἀπεκαλύφθησαν μέγας σωρὸς λίθων μεγέθους μιᾶς ἕως δύο γρόνθων, περιοριζόμενος εἰς τὸ νότιον τμήμα τούτου, καὶ ἄφθονα ὄστρακα ἀγγείων. Ἐλλείπουν ἐντελῶς αἱ ἀνοικταὶ λεκάναι, τῶν ὁποίων ἡ παρουσία κατὰ τὴν πρώτην ἀνασκαφικὴν περίοδον ἀπετέλει τὸ χαρακτηριστικώτερον εὑρημα εἰς τὸν νότιον λαβύρινθον. Ἐντὸς φυσικῆς ὁπῆς τοῦ λιθίνου δαπέδου, παρὰ τὴν δυτικὴν πλευράν, εἰσδουούσης εἰς τὸν βράχον τῆς ὑπογείου κρύπτῃς, εὑρέθησαν λείψανα τροφῶν, ἥτοι ὀκτῶ ὄστρεα θαλάσσια, ὅστων σηπίας καὶ δύο ὀστᾶ ζῶου.

Ἐπὶ τοῦ δαπέδου τῶν δύο δυτικῶν δωματίων εὑρέθησαν σωροὶ ἀπνηθρακωμένων καρπῶν, κυρίως δὲ κριθῆ, ὀλιγώτερος σῖτος καὶ μικρόσπερμοι κύαμοι τῆς περιγραφείσης ποικιλίας, προσφορὰ τῶν ζώντων εἰς τὰς ψυχὰς τῶν νεκρῶν, τῶν ὁποίων ἐπιβιώσεις διετηρήθησαν μέχρι σήμερον εἰς τὴν ὀρθόδοξον πίστιν μὲ τὰς προσφοράς (κόλλυβα) τῶν ζώντων εἰς τοὺς νεκρούς (ψυχασάββατα). Εἰς τὸ πρῶτον δῶμα Λ ἀπεκαλύφθησαν προσέτι αἱ βάσεις ἐξ ἡ ἑπτὰ μεγάλων πίθων, οἱ ὅποιοι περιεῖχόν ποτε καρπούς καὶ ὕγρὰς προσφοράς διὰ τὰς νεκρικὰς χοάς. Ὁ πυθμὴν πίθου διετῆρει εἰσέτι μελανὴν ὕλην κονιοροτοποιημένην, ἕτερος κόνιν, ὡσὰν λείψανα ἀλεύρου, τρίτος δὲ ἀπνηθρακωμένον σῖτον. Ἄλλοι περιεῖχον, φαίνεται, μέλι, διότι τὸ πέριξ χῶμα τοῦ δαπέδου ἦτο κιτρινωπὸν καὶ σκληρόν, ὡς νὰ εἶχεν ἐμποτισθῇ διὰ τοῦ ὕγρου τούτου. Ἐνεκα τῆς συσσωρεύσεως εἰς τὸ δῶμα Λ, ὡς καὶ εἰς τὸ παρακείμενον, ἀφθόνων καρπῶν οἱ τοῖχοι τούτων ὑπέστῃσαν κατὰ τὴν πυρπόλησιν τοῦ ἱεροῦ ἰσχυροτάτην ἀσβεστοποίησιν (πίν. 90β)¹.

πληροφορίας (ἐπιστολὴ τοῦ 28-7-1961): «Πρόκειται περὶ μικροσπέρμου παραλλαγῆς κουκιᾶς (*vicia faba*), ἡ ὁποία, φαίνεται, ἐχρησιμοποιεῖτο τὸ πάλαι πρὸς διατροφήν τοῦ ἀνθρώπου καὶ τῶν κτηνῶν, ὅπως χρησιμοποιεῖται ἡ σήμερον μὲ τὸ ὄνομα φ ο ὕ λ ι α (*vicia faba equina*) καλλιεργούμενη παρ' ἡμῖν καὶ ἀλλαχοῦ παραλλαγῇ, μὲ τὴν ὁποίαν ἄλλωστε ὁμοιάζουν καταπληκτικῶς τὰ ἀρχαιολογικὰ αὐτὰ εὐρήματα. Ὅμοια σπέρματα, κληθέντα ὑπὸ τοῦ *HEER* νανώδης κελτικῆ κύαμος (*faba keltica nana*), ἀνευρέθησαν εἰς προϊστορικοὺς λιμναίους συνουκισμοὺς τῆς Ἑλβετίας. Ὅμοια μὲ αὐτὰ φύονται σήμερον αὐτοφυῶς εἰς Ἀλγερίαν, τὰ ὅποια μάλιστα καὶ χρησιμοποιοῦν πρὸς διατροφήν αἱ πενέστεραι τάξεις τῶν ἰθαγενῶν». Σχετικῶς ἰδὲ καὶ Π. Γ. ΓΕΝΝΑΔΙΟΥ, Λεξικὸν Φυτολογικόν, 1959, ἐν λ. *Κύαμος ὁ Κοινός* καὶ ἄρθρον εἰς Μεγ. Ἑλλην. Ἐγκυκλ. 15, 1931, σ. 317. Ὑπὸ τοῦ ΦΥΛΑΡΧΟΥ, ἱστορικοῦ τοῦ 3ου π.Χ. αἰ., ἀναφέρονται οὗτοι εἰς τὴν Ἡπειρον ὑπὸ τὸ ὄνομα *Κύαμοι Αἰγύπτιοι*, οἱ ὅποιοι ἐκτὸς τῆς Αἰγύπτου οὐδαμῶς ἠδύναντο νὰ εὐδοκίμησιν. Τυχαίως βλαστήσαντες εἰς ἑλῶδη περιοχὴν τοῦ Θυάμιδος ποταμοῦ, δηλαδὴ οὐχὶ μακρὰν τοῦ νεκρομαντείου, μετὰ διετίαν ἐξέλιπον μὲ τὴν ἀποξήρανσιν τοῦ ἔλους. Περὶ τούτων εἶχε τόσον ἐνδιαφερθῇ ὁ Ἀλέξανδρος ὁ Β', υἱὸς τοῦ Πύρρου, ὥστε ἐτοποθέτησε φρουράν, ἡ ὁποία ἀπηγόρευεν ἔχει μόνον τὴν χρῆσιν των ἀλλὰ καὶ τὴν προσέγγισιν τῶν ἀνθρώπων (FGH II A 65).

¹ Πρβλ. καὶ τὸ Ἔργον 1960, σ. 105, εἰκ. 120.

Ἀριστερᾷ τῇ εἰσερχομένῃ εἰς τὸ πρῶτον δυτικὸν δῶμα εὐρέθησαν δύο εὐμεγέθη εἰδῶλια ἐκ πηλοῦ, παριστῶντα τὴν θεὰν Περσεφόνην ἢ Φερσεφό-φονην¹, δεξιᾷ δὲ ὁ πῆλινος πούς (ὑψος 6,8 ἐκ.) τριποδικοῦ σκεύους μὲ ἀνάγλυ-φον παράστασιν μονοκεφάλου Κερβέρου, τοῦ ἀγρύπνου φρουροῦ τῆς εἰσόδου εἰς τὸν Ἄδην (πίν. 90γ).

Τὸ καλύτερον διατηρούμενον εἰδῶλιον (πίν. 90δ), ὑψους 0.227 μ.², παριστᾷ τὴν θεὰν μὲ τὴν μεγαλοπρέπειαν τῆς ἀνάσσης τοῦ Κάτω Κόσμου, φέρουσιν τὰ σύμβολα τῆς χθονίας φύσεώς της, τὸν πόλον καὶ τὴν καλύπτραν, τὴν ὁποίαν συγκρατεῖ μὲ τὴν δεξιὰν χεῖρα. Ἡ ἐλληνιστικὴ θεά (3ος π.Χ. αἰών), μακρινὴ ἀπόγονος τῶν ὑστεροαρχαϊκῶν καὶ κλασσικῶν εἰδωλίων τοῦ ἀποθέτου παρὰ τοὺς νοτιοδυτικούς πρόποδας τοῦ λόφου (Τὸ Ἔργον 1958, σ. 97), δὲν παρι-στάνεται ὡς ἡ φοβερὰ καὶ ἀμείλικτος θεότης τῶν Νεκρῶν. Ἡ γλυκεῖα ἔκφρα-σις καὶ ἡ εὐγένεια τοῦ προσώπου της τονίζουν περισσότερον τὴν εὐεργετικὴν χορηγὸν τῆς εὐφορίας καὶ τῆς γονιμότητος, ιδιότητα, τὴν ὁποίαν συμβολίζει καὶ ἡ παγκαρπία (γκιρλάντες) εἰς τὴν κορυφὴν τοῦ πόλου. Παρὰ τὴν μεσό-θυραν τοῦ δευτέρου δώματος καὶ ἀντιστοίχως πρὸς τὰ εἰδῶλια τῆς Περσεφό-νης καὶ τοῦ Κερβέρου κατέκειντο στηριζόμενοι ἐπὶ τῶν ἐκατέρωθεν παραστά-δων τῆς εἰσόδου δύο εὐμεγέθεις ποτάμιοι λίθοι, χρησιμεύοντες πιθανῶς ὡς ἀκόναι πρὸς ἀκόνησιν ἐργαλείων, διότι διακρίνονται ἐπ' αὐτῶν σαφῇ ἔχνη ἀκονήσεως.

Εἰς τὸ κέντρον τοῦ δαπέδου ὑπῆρχεν ἄλλος σωρὸς ἀπηνθρακωμένων καρπῶν κριθῆς καὶ μικροσπέρμων κυάμων. Εἰς τὴν ΒΑ. γωνίαν εὐρέθησαν συσσωρευμένα πέντε ζεύγη ὀρθογωνίων μυλῶν ἐκ λίθου Μήλου καὶ κωδωνόσχημοι μύλοι ἐκ τραχείος λευκοῦ λίθου (πίν. 90β), ἀποτελούμεναι ἐκ πέντε τεμαχίων ἐκάστη, ἀφιερύματα, προοριζόμενα πρὸς ἄλλεσιν τῶν καρπῶν³.

Ἐντεῦθεν προέρχονται μερικὰ μικρὰ κυρίως ἀγγεῖα καὶ πῆλινοι λύχνοι τοῦ τέλους τοῦ 3ου καὶ τῶν ἀρχῶν τοῦ 2ου π.Χ. αἰῶνος, ἰδίως δὲ σιδηρᾷ ἐργαλεῖα, σχέσιν ἔχοντα πρὸς τὰς ἀγροτικὰς ἀσχολίας, ἥτοι ἐπτὰ αἰχμαὶ ἀρότρων, πτύα, τριποδικὰ σκεύη, δρέπανα, αἰχμαὶ δοράτων καὶ βελῶν, χαλινοὶ ἵππων, κλεῖ-δες καὶ τρεῖς διακοσμητικοὶ ἥλοι, ἔχοντες ἐπὶ τοῦ ἐτέρου ἄκρου ἔλασμα ὀρθο-

1 Εἰς τὴν νέκυιαν ἀναφέρεται μὲ τὸ ὄνομα *Περσεφόνη*, ὑπὸ δὲ τοῦ ΠΛΟΥΤΑΡΧΟΥ (Θησεύς 31) *Φερσεφόνη* εἶναι δὲ αὕτη ἡ σύζυγος τοῦ Ἀιδωνέως, βασιλέως τῶν Μολοσ-σῶν (ἀντὶ ὀρθότερον Θεσπρωτῶν), τοῦ ὁποίου τὴν θυγατέρα ἐπεχείρησαν νὰ ἀπαγάγουν ὁ Θησεύς καὶ ὁ Πειρίθους, τελικῶς αἰχμαλωτιθέντες ὑπ' αὐτοῦ. Κατὰ τὸν ΠΑΥΣΑΝΙΑΝ ὁμως, I 17. 4, οἱ δύο ἥρωες ἀπεπειράθησαν νὰ ἀρπάσσουν τὴν σύζυγον τοῦ Ἀιδωνέως.

2 Ὑψος τοῦ ἐτέρου εἰδωλίου 0.33μ.

3 Πρβλ. παρομοίους μυλολίθους ἐκ Πομπηίας, P. GUSMANN, Pompei, Paris 1906, σ. 260-61. Α. ΜΑΙΥΡΙ, Pompeii, 1929, σ. 91.

γώνιον διὰ τὴν συγκρατῆ τὸν ἥλον. Χαρακτηριστικὴ εἶναι ἡ σπάνις τοῦ χαλκοῦ, ἐν ἀντιθέσει πρὸς τὸν σίδηρον, πιθανῶς διότι κατὰ τὴν ἀρχαίαν ἀντίληψιν ὁ σίδηρος εἶχεν ἰσχυρὰν ἀποτρόπαιον ἐνέργειαν.

Πλησίον τῶν τοίχων τοῦ πρώτου πρὸς Ἀνατολὰς δώματος Μ ἀπεκαλύφθησαν ὀκτὼ μεγάλοι πίθοι, ἐδραζόμενοι ἐντὸς τεχνητῶν κοιλοτήτων ἐπὶ τοῦ βραχέως δαπέδου, ὡς καὶ μικρότερα ἀγγεῖα, ἰδίως ἀμφορεῖς, περιέχοντά ποτε ὑγρὰς προσφοράς, καὶ σιδηροῦν τριποδικὸν πύραυλον κ.ἄ. (πίν. 91α).

Οἱ πίθοι μετὰ τὴν πλήρωσιν των δι' ὑγρῶν εἶχον σφραγισθῆ διὰ κορασανίου, ἐνίοτε δὲ καὶ διὰ μολυβδίνου ἐλάσματος, διότι ἐπὶ τοῦ κορασανίου ἐνὸς τοιούτου πίθου διεκρίνοντο τὰ ἀποτυπώματα τοῦ ἐλάσματος ὑπὸ μορφὴν γεισιπόδων. Τὰ τοιχώματα τῶν πίθων φέρουν καταφανῆ ἔχνη διαρρήξεως, ἔνεκα τῆς πιέσεως τῶν ἀερίων, δημιουργηθέντων ἐκ τῆς ὑπερθερμάνσεως τοῦ ὑγροῦ περιεχομένου των κατὰ τὴν πυρπόλησιν τοῦ ἱεροῦ, ὅτε ἀνελύθησαν καὶ τὰ ἐκ μολύβδου ἐπικαλύμματα.

Δὲν εἶναι διάφορος ἡ εἰκὼν τοῦ δευτέρου πρὸς Ἀνατολὰς δώματος, τοῦ ὁποίου τὸ βορειότερον τμήμα δὲν ἀνεσκάφη, διὰ τὴν μὴ ἐξασθενήσῃ ἢ συνοχῇ τῶν ἐπιχώσεων, ἐπὶ τῶν ὁποίων ἐδράζεται ἡ νοτία πλευρὰ τοῦ χριστιανικοῦ ναυδρίου.

Παρὰ τὴν νοτιοανατολικὴν γωνίαν τοῦ δώματος ὑπῆρχε μέγας πίθος καὶ παρ' αὐτὸν μεγάλη μαρμαρινὴ λεκάνη (πίν. 91β). Ἐπὶ τοῦ δαπέδου εἶχον στοιβαχθῆ πῆλιναι λεκάναι (πίν. 91γ) καὶ μία χαλκῇ πλήρης ἀπανθρακωθέντος σίτου, οἰνοχόαι, λάγνηοι καὶ ἀμφορεῖς, ἀνατετραμμένοι (πίν. 92α), σιδηρᾶ ἀντικείμενα. Αἱ οἰνοχόαι καὶ λάγνηοι τοῦ πίνακος 92β φαίνονται ὡς νὰ ἐξῆλθον μόλις ἐκ τοῦ κεραμουργείου, μὲ τὸ καθαρὸν λευκοκίτρινον ἐπίχρισμα καὶ τὰ ζεύγη ταινιῶν ἐκ καστανερύθρου χρώματος (β' ἡμισυ 3ου π.Χ. αἰ.).

Ἐπὶ τοῦ δαπέδου τοῦ ἀνατολικοῦ διαδρόμου ΖαΘ, ἰσοπεδωθέντος ἐν μέρει διὰ λίθων, οἱ ὅποιοι προήρχοντο ἐκ τῆς λατομίας τῆς κορυφῆς τοῦ βράχου πρὸς κατασκευὴν τοῦ ἐλληνιστικοῦ νεκυομαντείου, διεπιστώθησαν εἰς πέντε σημεῖα σαφῆ ἔχνη πέντε ἐμπύρων θυσιῶν, διότι ἐντὸς μικρῶν ἐνίοτε κοιλοτήτων τοῦ δαπέδου ὑπῆρχον τέφρα, ἄνθρακες καὶ καμμένα ὀστᾶ ζώων (βοῶν, χοίρων καὶ προβάτων). Συνελέγησαν ἐπὶ τοῦ ἐδάφους διεσκορπισμένα ὄστρεα θαλάσσης καὶ θαλάσσιοι ἢ ποτάμιοι ψῆφοι (βότσαλα). Ἡ παρουσία των δὲν φαίνεται νὰ εἶναι τυχαία· διότι τὰ μὲν ὄστρεα, ἀπαντῶντα συνήθως εἰς τάφους, ἐρμηνεύονται ὡς λείψανα νεκρικῶν δείπνων¹, αἱ δὲ ψῆφοι, αἱ θριὰς πιθα-

1 Θαλάσσια ὄστρεα εὐρίσκονται συχνὰ εἰς τοὺς μυκηναϊκοὺς τάφους, ὑπόλοιπα νεκρικῶν δείπνων ἐπὶ τοῦ τάφου.

νώτατα, ἐχρησιμοποιοῦντο κατὰ τὰς μαντείας'. Τέλος ἦλθον εἰς φῶς αἱ βάρσεις δύο μεγάλων πίθων, ἀπέναντι περίπου τῆς εἰσόδου Ζ, καὶ νοτιώτερον ταύτης ζεύγος μυλῶν ἐκ λίθου Μήλου καὶ λιθίνη λεκάνη ὀρθογωνίου σχήματος.

Πρὸ τῆς εἰσόδου εἰς τὸν ἀνατολικὸν διάδρομον, δεξιᾷ μὲν τῆς πύλης Ζ ἀπεκαλύφθησαν μέρος μεγάλου λιθοσωροῦ, παρομοίου πρὸς τὸν τῆς κεντρικῆς αἰθούσης, ἀριστερᾷ δὲ μέγας πήλινος λέβης, πιθανῶς τὸ λ ο υ τ ή ρ ι ο ν. 'Εκατέρωθεν τῆς πύλης ταύτης ἀνευρέθησαν μερικοὶ σιδηροὶ ἀμφικέφαλοι ἤλαιοι πρὸς στερέωσιν τῶν σιδηρῶν ἐλασμάτων τοῦ θυρώματος, τὸ ὅποιον ἐκλείει τὴν θύραν.

"Αν καὶ κατὰ πέντε αἰῶνας ἀρχαιότερα ἢ ὁμηρικὴ παράδοσις, ἢ ἀρχαιότερα καὶ πλέον δραματικὴ περιγραφὴ τῶν τελουμένων εἰς τὸ νεκυομαντεῖον τοῦ 'Αχέροντος ('Οδυσσ. κ 516 ἐξ. λ 24 ἐξ.), ὅμως ρίπτει ζωηρὸν φῶς εἰς τὰ ἐκ τῆς ἀνασκαφῆς δεδομένα πρὸς ἐρμηνείαν των.

'Η Κίρκη συμβουλεύει τὸν 'Οδυσσεά (κ 490 ἐξ.) νὰ μεταβῇ εἰς 'Αἶδew δόμον εὐρώεντα, εὐρισκόμενον ἐπὶ βράχου, παρὰ τὴν συμβολὴν τῶν ποταμῶν Πυριφλεγέθοντος καὶ Κωκυτοῦ εἰς τὸν 'Αχέροντα, οὐχὶ μακρὰν τῆς θαλάσσης. 'Αναμφισβήτητος εἶναι ἡ ὁμοιότης τῆς θέσεως πρὸς τὴν ὁμηρικὴν περιγραφὴν (κ 513 ἐξ.), τὴν ὁποίαν εἶχε παρατηρήσει ἡδὴ ὁ Παυσανίας (I 17.5)· διότι τὸ ἀποκαλυφθὲν ἱερὸν τοῦ "Ἄδου εὐρίσκεται ὅντως ἐπὶ βράχου, οὐχὶ μακρὰν τῆς θαλάσσης, πλησίον τῆς συμβολῆς τοῦ Κωκυτοῦ ποταμοῦ εἰς τὸν 'Αχέροντα, εἰς τὰς ὄχθας τοῦ ὁποίου θάλλουν αὐτοφυεῖς ἱτέαι: *ἱτέαι ὠλεσίκαρποι*. 'Η ὁμοιότης τῆς ὁμηρικῆς περιγραφῆς (κ 508 ἐξ.) μετὰ τὴν τοπογραφίαν τῆς πεδιάδος τοῦ 'Αχέροντος καθίσταται ἄμεσος, ἐὰν τὸν ὁμηρικὸν στίχον λ 14: *ἔνθα δὲ Κιμμερίων ἀνδρῶν δῆμὸς τε πόλις τε, ἀναγνώσωμεν· ἔνθα δὲ Χειμερίων ἀνδρῶν δῆμὸς τε πόλις τε* ὡς διεσώθη ὑπὸ τοῦ ἀρχαίου γραμματικοῦ Πρωτέου Ζευγματίου ('Ετυμ. Μέγα 513, 49) καὶ ὑπεστηρίχθη ἐσχάτως¹, διότι τὸ Χειμέριον ἀκρωτήριον ταυτίζεται ἀσφαλῶς πρὸς τὸν βόρειον βραχίονα τοῦ κόλπου τοῦ Γλυκέως, ἐπομένως δὲ καὶ οἱ Χειμέριοι ἢ Χειμεριεῖς πρέπει νὰ τοποθετηθοῦν ἀναμφισβητήτως εἰς τὴν περὶ τὸ ἱερὸν τοῦ "Ἄδου περιοχὴν².

1 Κατὰ μίαν παράδοσιν οἱ χρησμοὶ τοῦ Μαντείου τῶν Δελφῶν ἐδίδοντο διὰ τοιούτων θριῶν, τοποθετημένων ἐντὸς τοῦ ἐπὶ τοῦ τρίποδος λέβητος, ΣΟΥΙΔ. ἐν λ. Πυθῶ, ΗΕΤΧ. ἐν λ. Θριαί. ΑΠΟΛΛΟΔ. III.10.2 καὶ Μ. NILSSON, G. Gr. Rel. 1³, σ. 170-171.

2 G. L. HUXLEY, La Parola del Passato, 1958, σ. 245-248.

3 ΣΤΕΦ. ΒΥΖ. ἐν λ. Χειμέριον ἄκρα Θεσπρωτίας· τὸ ἐθνικὸν Χειμεριεύς. "Οτι πρόκειται περὶ περιοχῆς Ν. L. HAMMOND, JHS 65, 1947, σ. 28-30, ὅστις ταυτίζει τὸ μὲν Χειμέριον μετὰ τὸ ἀκρωτήριον Βαρλαάμ, τὸν δὲ λιμένα μετὰ τὸν ὄρμον τοῦ Δυμοκάστρου. Περὶ τῆς ταυτίσεως τῆς 'Ἀκρας Χειμερίου μετὰ τὸ βόρειον ἀκρωτήριον τῆς 'Αμμουδιάς, τοῦ ἀρχαίου κόλπου τοῦ Γλυκέως, Σ. Ι. ΔΑΚΑΡΗΣ, ΑΔ 1960, Χρονικά, σ. 205 καὶ ΠΑΕ 1958, σ. 107 ἐξ. Δεδομένου, ὅτι ὁ 'Οδυσσεὺς ἐπισκέπτεται ἐκ νέου τὴν περιοχὴν τοῦ "Ἄδου, διὰ νὰ ἀγοράσῃ

Ἐντὸς τοῦ ἱεροῦ ὁ Ὀδυσσεὺς ἀνοίγει διὰ τοῦ ξίφους του μικρὸν βόθρον, διαμέτρου πῆχως περίπου, καταχέει ἐντὸς αὐτοῦ *μελίκρητον* (ὑδρόμελι), γλυκὺν οἶνον καὶ πάλιν ὕδωρ, ἐπιχέει ἄλευρον, *λευκὰ ἄλφιστα*, ὑπόσχεται δὲ νὰ θυσιάσῃ στεῖραν ἀγελάδα εἰς τὰς ψυχὰς τῶν νεκρῶν καὶ χωριστὰ εἰς τὸν Τειρεσίαν τὸ ἄριστον μέλαν πρόβατον, θυσιάζει δὲ ἐντὸς τοῦ βόθρου τὰ θύματα, ἐστραμμένα πρὸς τὸ *Ἑρεβος*, ἐν ᾧ ἐκεῖνος ἀποστρέφει τὴν κεφαλὴν του πρὸς τὴν ροὴν τοῦ ποταμοῦ. Τέλος οἱ σύντροφοι ἐκδέρουν καὶ κατακαίουν τὰ θύματα.

Τὰ ἐκ τῶν ἀνασκαφῶν δεδομένα δίδουν παρομοίαν εἰκόνα, μὲ μόνην τὴν διαφορὰν ὅτι αἱ χοαί, τὰ ἄλφιστα καὶ αἱ θυσαίαι τῶν ζώων ἐτελοῦντο, ὡς φαίνεται, εἰς διαφορετικὰς θέσεις· διότι εἰς μὲν τὸν σκοτεινὸν ἀνατολικὸν διάδρομον ΖαΘ διεπιστώθησαν ἀσφαλῆ λείψανα ἐμπύρων θυσιῶν, εἰς τὸν νότιον λαβύρινθον προσεφέροντο ἐντὸς λεκανῶν τὰ ἄλφιστα, ἐνδεχομένως δὲ καὶ αἱ χοαί, εἰς δὲ τὴν κεντρικὴν αἴθουσαν τοῦ ἱεροῦ, ἔνθα στρῶμα θετραυσμένων ἀγγείων, κατὰ τὸ πλεῖστον μὲ στενὸν λαίμῳ καὶ στόμιον δι' ὕγρας προσφοράς, ἐτελοῦντο πιθανώτατα αἱ χοαί'.

Οὐχὶ σπανίως οἱ ὑπὲρ τῶν ψυχῶν προσφερόμενοι δημητριακοὶ καρποὶ συνεσώρευοντο εἰς τὸ κέντρον τοῦ δαπέδου τῶν παρακειμένων δωματίων, τὰ δὲ ἄλφιστα ἐναποθηκεύοντο ἐντὸς τῶν μεγάλων πίθων, ἐνίοτε μάλιστα προσεφέροντο καὶ οἱ πρὸς ἄλλεσιν μυλόλιθοι. Αἱ ὕγραι προσφοραὶ ἀπετίθεντο ἐντὸς καινουργῶν στενολαίμων ἀγγείων (λαγῆνων καὶ ἀμφορέων, πίν. 91α, 92α.β) ἢ διατηροῦντο ἐντὸς μεγάλων πίθων. Ὁκτὼ τοιοῦτοι πίθοι, περιέχοντες ὕγρας προσφοράς, ἀπεκαλύφθησαν εἰς τὸ δωμάτιον Μ ἀνατολικῶς τῆς κεντρικῆς αἰθούσης (πίν. 91α, πρβ. καὶ Τὸ Ἔργον 1960, σ. 106-107).

Πρὸ τῆς πύλης Ζ, ὁδηγούσης εἰς τὸν ἀνατολικὸν διάδρομον, ὁ ἐπισκέπτης προέβαινε πιθανῶς εἰς συμβολικὴν πρᾶξιν καθαρμοῦ, διότι ἀριστερᾷ ἀπεκαλύφθη μέγας πῆλινος λέβης, δυνάμενος νὰ ἐρμηνευθῇ ὡς λουτήριον², ἀκαλούθως

εἰς τὴν Ἐφύραν *φάρμακον ἀνδροφόνον* (Ὀδυσσ. α 259 ἐξ.), χωρὶς νὰ ὑποπτεύῃ ὁ ποιητὴς τῆς Ὀδυσσεΐας ὅτι ὁ ἥρωες εὕρεσκειται εἰς τὴν χώραν τῶν νεκρῶν, συνάγεται ὅτι ὁ ποιητὴς δὲν ἔχει ἄμεσον ἀντίληψιν τῆς χώρας τῶν νεκρῶν, ἀλλ' ἠρύσθη τὰ τοπιογραφικὰ στοιχεῖα ἐκ παλαιότερου ἔπους ἡπειρωτικοῦ, ἴσως τῆς Θεσπρωτίδος, ὡς ὑπέθεσεν ὁ HUXLEY.

1 Ὁμοίως εἰς τάφους τῆς Βεργίνας ἐτοποθετοῦντο δύο ἀγγεῖα, ἐν στενολαίμῳ καὶ μικρόστομον ἀγγεῖον παρὰ τὴν κεφαλὴν, περιέχον ὕγρον, τὸ δὲ ἕτερον εὐρύστομον παρὰ τοὺς πόδας μὲ τροφήν, εἰς τάφους τῆς Γκούμανης (σχετικῶς Σ. Ι. ΔΑΚΑΡΗΣ, ΑΔ 1960, Χρονικά, σ. 207), ἐντὸς τῆς λεκάνης, ὑπῆρχον ἐκτὸς τῶν σακευδῶν, ἴσως καὶ ἄλφιστα πιθανῶς, Μ. ΑΝΔΡΟΝΙΚΟΣ, *Balkan Studies* 2, 1961, σ. 92. Περὶ τῶν τελουμένων ὑπὲρ τῶν νεκρῶν χοῶν καὶ θυσιῶν, βλ. συντόμως Μ. NILSSON, *G. Gr. Rel.* I², σ. 179-180.

2 Λουτήρια ἐπίσης ἀνευρέθησαν εἰς τὸν διάδρομον τοῦ μυκηναϊκοῦ θολωτοῦ τάφου τοῦ Μενιδίου (λέβης), ἔνθα ἡ λατρεία ἐξηκολούθησε μέχρι τοῦ 5ου π.Χ. αἰῶνος (WOLTERS,

δὲ ἔρριπτον πρὸς δεξιὰ λίθον ἀποτροπᾶιον ἐπὶ τοῦ σωροῦ, ὁ ὁποῖος εὐρέθη ἐκεῖ. Εἰς τὸν ἀνατολικὸν διάδρομον ἐνδεχομένως προέβαινεν εἰς θυσίαν ζώων, ἀκολούθως δὲ διήρχετο τὰς τρεῖς σιδηροφράκτους πύλας τοῦ λαβυρίνθου, ἐντὸς τοῦ ὁποῖου προσέφερεν ἄλφιστα. Τὰ ἀνευρεθέντα πολυάριθμα θραύσματα λεκανῶν μαρτυροῦν, ὅτι μετὰ τὴν προσφορὰν τῶν ἀλφίτων αἱ λεκάναι ἐθραύοντο. Τέλος εἰσήρχετο εἰς τὴν κεντρικὴν αἴθουσαν τοῦ ἱεροῦ (ΙΚΑΜ), ἔνθα προσέφερε τὰς χοὰς ἐντὸς στενολαίμων ἀγγείων, τὰ ὁποῖα φαίνεται ὅτι ἔθραυνον ἐπίσης. Ὁ ἐπισκέπτης εἰσερχόμενος ἢ ἐξερχόμενος ἔρριπτε δεῦτερον λίθον ἀποτροπᾶιον, διὰ νὰ προστατευθῇ ἀπὸ τῆς ἐπιβλαβοῦς ἐπηρείας τῶν ἐπιφανέντων εἰδώλων ἢ ἐνδεχομένως ἀπὸ τὴν *Γοργεῖην κεφαλὴν δεινοῖο πελώρου* (λ 634), διότι τὸ μέρος τοῦτο ἀπετέλει τὸ τέρμα τῆς περιπλανήσεώς του εἰς τὸ Ἑρεβος τοῦ Κάτω Κόσμου καὶ ἐπομένως ἐνταῦθα θὰ ἐνεφανίζοντο πρὸς χρησιμοδόγησιν αἱ σκιαὶ τῶν νεκρῶν, τῶν *νεκρῶν ἀμενηνὰ κάρηνα*. Ἡ διὰ τῶν σκοτεινῶν διαδρόμων καὶ τοῦ λαβυρίνθου περιπλάνησις, κλειομένων πάντοτε διὰ τριῶν σιδηροφράκτων θυρῶν, καὶ τὸ ζοφερὸν σκότος ὑπέβαλλον δραστηκῶς εἰς τὸν ἐπισκέπτην τὴν ἐντύπωσιν τῆς περιπλάνησεως εἰς τὸν *σκολιὸν δρόμον* τοῦ Ἄδου καὶ προητοίμαζον ψυχικῶς τοῦτον διὰ τὴν ἐπικοινωνίαν μὲ τὰς σκιάς τῶν νεκρῶν, τῆς ὁποίας συγκλονιστικὴν περιγραφὴν παρέχει ἡ νέκυια τῆς Ὀδυσσεΐας.

ΜΥΚΗΝΑΪΚΟΣ ΘΟΛΩΤΟΣ ΤΑΦΟΣ ΠΛΗΣΙΟΝ ΤΗΣ ΠΑΡΓΑΣ¹

Εἰς τὴν θέσιν ὠδηγήθην ἐκ πληροφορίας τοῦ ἱερέως τῆς Κοινότητος Ἀγ. Κυριακῆς (παλαιότερον Σεντιέλλας) κ. Παλαβίτσιου, καθ' ἣν εἰς τὸ κτῆμα Σταύρου Σουτῖδα ὑπῆρχε κυκλικὸν κτίσμα. Ὁ πρό τινος ἀποθανὼν ἰδιοκτήτης τοῦ κτήματος τούτου μοῦ παρέδωσε προθύμως τὴν εἰκονιζομένην χαλκῇν αἰχμὴν δόρατος, σχήματος φυλλομόρφου (πίν. 92γ)² σὺν τῇ πληροφορίᾳ ὅτι τὸ εὑρημα προήρχετο ἐκ τοῦ τάφου τούτου, ἀποκαλυφθέντος τυχαίως ὑπὸ ἐργατῶν ἀσχολουμένων εἰς τὸ κτῆμα τὸ ἔτος 1937. Ἡ ἐπὶ τόπου ἔρευνα ἐπεβεβαίωσε τὴν ὑπόθεσιν περὶ μυκηναϊκοῦ τάφου, τοῦ βορειοτέρου θολωτοῦ τάφου εἰς τὴν δυτικὴν Ἑλλάδα³.

JdI 14, 1899, σ. 128 ἐξ. Μ. NILSSON, MMR 1950, σ. 603 καὶ G. Gr. Rel. I², σ. 187 καὶ 380), καὶ εἰς τὸ Ἀγαμεμόννειον ΝΑ. τῶν Μυκηνῶν (J. M. COOK, BSA 48, σ. 43 καὶ Γέρας Κεραμοπούλλου, 1953, σ. 112). Εἰς δύο ἑλληνιστικούς τάφους τῆς Ἀλεξανδρείας ὑπῆρχον ἐπίσης δύο ὕδροδόχοι (M. NILSSON, G. Gr. Rel. I², σ. 180 καὶ ὑποσ. 5).

1 Τὸ Ἔργον 1960, σ. 110-111.

2 Ὑψος μετὰ τοῦ καυλοῦ 10,7 ἐκ.

3 Μοναδικὰ λείψανα δύο μικρῶν μυκηναϊκῶν θολωτῶν τάφων μὲ ἐλάχιστα ὄστρακα μυκηναϊκὰ ἀνέσκαψεν ὁ Καθηγ. Γ. ΣΩΤΗΡΙΑΔΗΣ, εἰς τὰ ἀρχαῖα Κόροντα τῆς Ἀκαρνανίας, μεταξὺ τῶν χωρίων Πρόδρομος καὶ Χρυσοβίτσα (ΠΑΕ 1908, σ. 100). Τὴν ὑπόδειξιν ὀφείλω εἰς τὸν Δ/ντὴν τῆς Ἀγγλικῆς Ἀρχαιολ. Σχολῆς, κ. Μ. S. F. HOOP.

Τὸ κτῆμα καίται εἰς θέσιν Κίπερη, ἀπέναντι τῶν Παξῶν, τρία χιλιόμετρα περίπου ἀνατολικῶς τῆς Πάργας, ὑπεράνω τοῦ ἀσφαλοῦς ὁρμου τοῦ Λιγνοῦ, δεξιᾷ καὶ εἰς ἀπόστασιν 5' ἀπὸ τῆς ἐθνικῆς ὁδοῦ πρὸς Πάργαν (εἰκ. 2). Εὐρίσκεται ἐπὶ ὁμαλῆς ἐπιφανείας ἐπὶ τῶν κλιτύων τῆς βουνοσειράς, 150 μέτρα περίπου ὑπεράνω τῆς ἐπιφανείας τῆς θαλάσσης, κάτωθι βραχώδους κορυφῆς, ἣ ὅποια θὰ ἦτο δυνατόν νὰ ἐχρησίμευε καὶ ὡς ἀκρόπολις (συνέλεξα ὄστρακα κλασσικά καὶ ἐλληνιστικά). Ὀλίγον ἀνατολικώτερον τοῦ τάφου διακρίνονται ἐπὶ τῆς ἐπιφανείας τοῦ ἐδάφους λείψανα πιθανοῦ τείχους μυκηναϊκοῦ. Ὀλίγον χαμηλότερον ρεεῖ φυσικὴ πηγὴ ὕδατος. Ἡ θέσις, ἀπέχουσα περὶ τὰ 15' ἀπὸ τοῦ ὁρμου τοῦ Λιγνοῦ, 30' δὲ ἀπὸ τοῦ ὁρμου τῆς Πάργας, φέρει τὰ τυπικὰ γνωρίσματα τῶν μυκηναϊκῶν ἀκροπόλεων.

Ὁ τάφος (εἰκ. 3, πίν. 93), ἐπιμελῶς κτισμένος κατὰ τὸν ἐκφορικὸν τρόπον διὰ μικρῶν πλακοειδῶν λίθων μαρμαροειδῶν (ὕψους 8-10 ἐκ.), ἀλαξεύτων ἀλλὰ κανονικῶν, μεταφερθέντων ἐξ ἀγνώστου περιοχῆς, διατηρεῖται μέχρις ὕψους 2 μέτρων καὶ τι πλεόν, ἀποτελεῖται δὲ ἐκ τῆς θόλου (διαμ. βάσεως 3.90-4.05 μ.) καὶ τοῦ πρὸς Δυσμὰς δρόμου, μήκους σφζομένου σχεδὸν 5 μ. (πλάτος τοῦ δρόμου παρὰ τὴν θόλον 0.76 μ., περαιτέρω εἰς ἀπόστασιν 4 μ., 1.02 μ.). Τὸ δάπεδον τοῦ δρόμου ἦτο ἐστρωμένον διὰ μικρῶν χαλίκων θαλασσίων. Καθ' ὅμοιον τρόπον εἶχεν ἐπιστρωθῇ καὶ τὸ ἀναμοχλευθὲν δάπεδον τῆς θόλου, ὡς προέκυψεν ἐκ τῶν πολλῶν ψηφίδων ποὺ εὐρέθησαν κατὰ τὸν καθαρισμὸν τοῦ τάφου. Ἐντὸς τῆς θόλου συνελέγησαν ἱκανὰ ὄστρακα τῆς ἐγχωρίας κεραμεικῆς ΙΙΙ (μονόχρωμα μελανὰ ἢ καστανομέλانا) καὶ ὄστρακα μυκηναϊκά ΙΙΒ, ἀνήκοντα εἰς κύλικας, κύπελλα, ἀλάβαστρα, ψευδοστόμους ἀμφορεῖς (πίν. 92δ)¹, ἐπαρχιωτικοῦ ἐργαστηρίου, τὸ ὅποῖον πρέπει νὰ ἀναζητηθῇ εἰς τὴν μεταξὺ Δυτικῆς Πελοποννήσου καὶ Κεφαλληνίας περιοχὴν. Εἰς τὴν ΥἚ ΙΙΒ πρέπει ἐπομένως νὰ χρονολογηθῇ καὶ ἡ χαλκῇ αἰχμὴ τοῦ δόρατος, θεωρουμένη βορείως προελεύσεως (πίν. 92γ)².

Ἡ ἐπίσημανσις τοῦ μυκηναϊκοῦ θολωτοῦ τάφου ὑποθέτει ἀναμφιβόλως μυκηναϊκὴν ἐγκατάστασιν ἀποικίας, τῆς ὁποίας πιθανὰ ἔχνη ἀποτελοῦν τὰ εἰς τὸ κτῆμα Σουῖδα ὁρατὰ λείψανα τείχους. Τοιαύτη ἀποικία ὑπῆρξεν ἐπίσης ἡ παρὰ τὸν Ἀχέροντα ἀκρόπολις τοῦ Εὐλοκάστρου Ἐφύρα³, ὀφειλομένη πιθανώτατα εἰς Ἡλείους ἀποίκους τοῦ 14ου-13ου αἰῶνος. Τοιουτοτρόπως στηρίζεται ἐπαρκῶς ἡ πρό τιнос διατυπωθεῖσα ἄποψις περὶ τοῦ ἀποικισμοῦ κατὰ

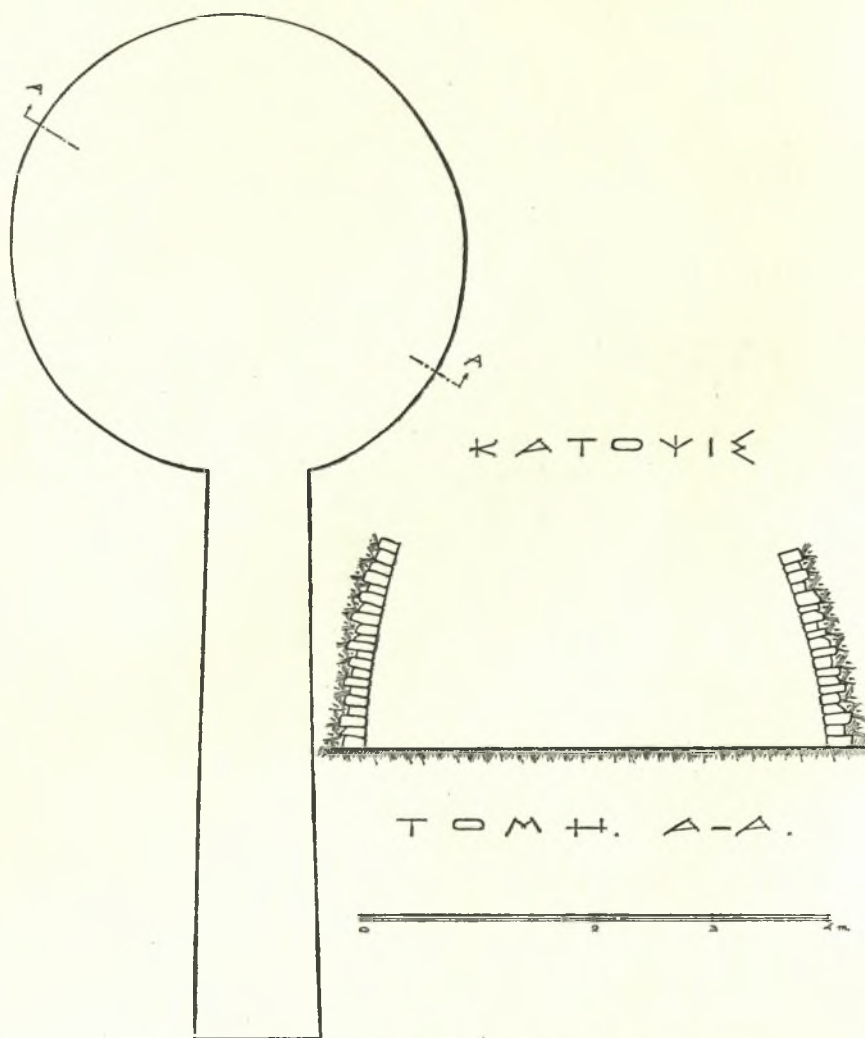
1 Πρβλ. καὶ Fr. SCHACHERMEYR, AA 1962, στ. 295.

2 St. FOLTINY, Zur Chronologie der Bronzezeit des Karpathenbeckens, 1955, πίν. 50, 2. Vl. MILOJČIĆ, AA 63/64, 1948/49, σ. 18 εἰκ. 1, 16. Σ. Ι. ΔΑΚΑΡΗΣ, ΛΕ 1956, σ. 131 εἰκ. 5. Fr. SCHACHERMEYR, ἔ.δ.

3 Τὸ Ἔργον 1958, σ. 95 ἐξ. Σ. Ι. ΔΑΚΑΡΗΣ, ΠΑΕ 1958, σ. 107 ἐξ.

τὴν ΥἚ ΙΙΒ περίοδον τῶν δυτικῶν ἀκτῶν τῆς Ἡπείρου καὶ παρὰ τὰς ἐκβολὰς τῶν ποταμῶν¹.

Μὲ τὴν μυκηναϊκὴν ἐγκατάστασιν τῆς περιοχῆς Πάργας - Ἀγ. Κυριακῆς



Εἰκ. 3. Μυκηναϊκὸς θολωτὸς τάφος πλησίον τῆς Πάργας.

πρέπει ἐπίσης νὰ συνδεθῇ τὸ ὄνομα τῆς ἀρχαίας Τορύνης ἢ Τορώνης,

¹ Σ. Ι. ΔΑΚΑΡΗΣ, ΑΕ 1956, σ. 120 ἐξ. καὶ 152-153.

ταυτιζομένης εἴτε μὲ τὰ ἑλληνιστικὰ ἐρείπια τῆς Πάργας εἴτε πιθανώτερον μὲ τὰ ἑλληνιστικῶν καὶ ρωμαϊκῶν χρόνων λείψανα οἰκοδομημάτων καὶ εὐρήματα τῆς Ἀγ. Κυριακῆς¹, διότι ἡ Τορύνη θεωρεῖται σήμερον γλωσσικὸν σύμπτωμα τῶν μυκηναϊκῶν χρόνων².

ΣΩΤΗΡΙΟΣ Ι ΔΑΚΑΡΗΣ

1 Σ. Ι. ΔΑΚΑΡΗΣ, ΑΔ 1960, Χρονικά, σ. 95.

2 Ε. LEPORE, Ricerche sull' Antico Epiro (Collana di Studi Greci 38, 1962), σ. 98 καὶ ὑποσ. 162.



β. 'Ο χριστιανικός ναίκος, ιδρυμένος ἐπὶ τῶν τοίχων τοῦ νεκρομαντείου. "Αποψις ἀπὸ ΝΔ.



δ. 'Οπτόπλινθοι ἐπὶ τοῦ δαπέδου τοῦ ἀνατολικοῦ διαδρόμου.



α. Τὸ Ἱερὸν τοῦ "Ἄδου ἐπὶ τοῦ βραχέωδους λόφου, ὁρώμενον ἀπὸ Νότου.



γ. 'Η βόρεια πλευρὰ τοῦ χριστιανικοῦ ναίκου, ιδρυμένη ἐπὶ τοῦ τοίχου ΕΖ τοῦ κρείως ἱεροῦ τοῦ "Ἄδου.



Ἡ νοτία πλευρά τοῦ ἐσωτερικοῦ τῆς κεντρικῆς ἀποθήκης τοῦ ἱεροῦ, ὁρωμένη ἀπὸ βορρᾶ. Εἰς τὸ βάθος ἡ τοξωτὴ πύλη γ. Ἀριστέρᾳ πύλῃ τοῦ λαθροσώροῦ.



α. Μικρόσπερμοι κύαμοι συγγενείς τῆς ποικιλίας *vicia faba equina* (μέγεθος φυσικόν).



β. Τὸ δεύτερον πρὸς Δυσμᾶς δῶμα. Εἰς τὸ βάθος μύλαι.



γ. Ὁμοίωμα Κερβέρον, παράστασις ἀνάγλυφος ἐπὶ ποδὸς τριποδικοῦ σκεύους.



δ. Ἡ θεὰ τοῦ Κάτω Κόσμου Περσεφόνη.



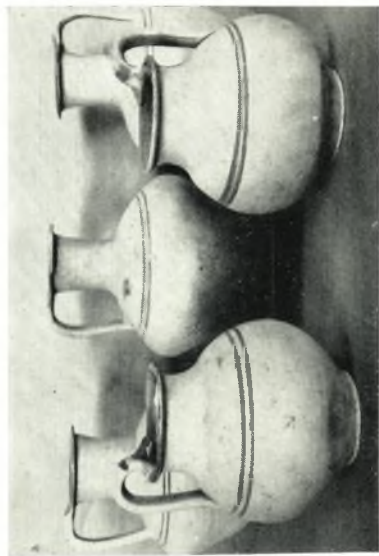
α. Τὸ πρῶτον πρὸς Ἀνατολὰς δῶμα. Ἐπὶ τοῦ δαπέδου πίθοι καὶ ἀμφορεῖς περιέχοντές ποτε ὑγρὰς προσφορὰς.



β. Πίθος, μαρμαρίνη λεκάνη καὶ ἀγγεῖα ἐντὸς τοῦ δευτέρου πρὸς Ἀνατολὰς δώματος.



γ. Λεκάναι πῆλιναι παρὰ τὴν μαρμαρίνην λεκάνην τοῦ δευτέρου πρὸς Ἀνατολὰς δώματος.



β. Ἀγγεῖα ἐκ τοῦ δευτέρου πρὸς Ἀνατολᾶς δώματος.



δ. Μικροναῦα καὶ ἐγγώρια (κάτω δεξιά) ὀστρακα IIIB ἐκ τοῦ θολωτοῦ τάφου παρὰ τὴν Πάργαν.



α. Ἀγγεῖα ἀνατετραμμένα ἐπὶ τοῦ δευτέρου πρὸς Ἀνατολᾶς δώματος.



γ. Χαλκῆ αἰγυμὴ δόρατος ἐκ τοῦ θολωτοῦ τάφου παρὰ τὴν Πάργαν (ΥΕ IIIB).



‘Ο μνημενικός θολωτός τάφος εις θέσιν Κίπερη τῆς περιοχῆς Πάργας (γ’ Ε III Β).