

16. ΑΝΑΣΚΑΦΗ ΤΟΥ ΝΕΚΥΟΜΑΝΤΕΙΟΥ ΤΟΥ ΑΧΕΡΟΝΤΟΣ
ΚΑΙ ΘΟΛΩΤΟΥ ΤΑΦΟΥ ΠΛΗΣΙΟΝ ΤΗΣ ΠΑΡΓΑΣ

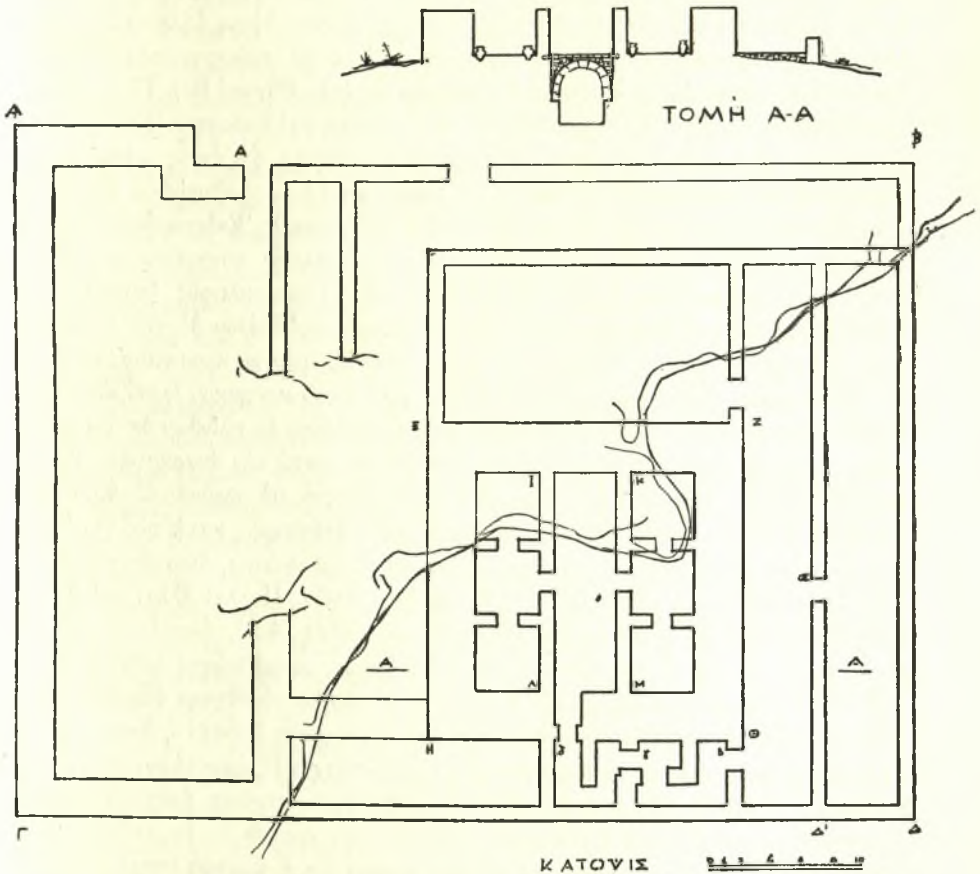
Ἡ κατὰ τὸ 1958 ἀρξαμένη ἔρευνα τοῦ παρὰ τὴν συμβολὴν τοῦ Κωκυτοῦ εἰς τὸν Ἀχέροντα, πλησίον τῆς ὁμηρικῆς Ἐφύρας, ἀρχαίου νεκυομαντείου ἐξηκολούθησε καὶ κατὰ τὸ θέρος τοῦ 1960 διὰ χορηγίας 40.000 δραχμῶν παρὰ τῆς Ἀρχαιολογικῆς Ἐταιρείας, μετὰ τὴν πολύτιμον συνεργασίαν τοῦ ἐκτάκτου Ἐπιμελητοῦ Ἀρχαιοτήτων Θεσπρωτίας, κ. Σπύρ. Μουσελίμη, καὶ τὴν βοήθειαν ἐπὶ δύο ἐβδομάδας περίπου τοῦ ἐκτ. Ἐπιμελητοῦ Σουλίου, Λάκκας-Σουλίου, δημ./λου κ. Νικ. Παπαδοπούλου¹.

Κατὰ τὴν περίοδον αὐτὴν ἀνεσκάφησαν κατὰ τὰ 2/3 περίπου τὸ κυρίως ἱερὸν ΕΖΗΘ (εἰκ. 1), τετράγωνον οἰκοδόμημα, διαστάσεων 21.80×21.65 μ., ὁ πρὸς Ἀνατολὰς διάδρομος ΖαΘ, πλάτους 4.90 μ., ὁδηγῶν διὰ τῆς τοξωτῆς πύλης β εἰς τὸν νότιον λαβύρινθον καὶ ἐκεῖθεν διὰ τῶν δύο λοιπῶν τοξωτῶν πυλῶν, γ καὶ δ, εἰς τὴν κεντρικὴν αἴθουσαν τοῦ ἱεροῦ ΙΚΑΜ, ὑπὸ τὴν ὁποίαν εὐρίσκεται ἡ ὑπόγειος κρύπτη (ἰδὲ τομὴν σχεδίου εἰκ. 1), τὸ *εὐρῶεν Ἄιδος δῶμα*, καὶ τέλος τὸ παρὰ τὴν ΒΑ. γωνίαν τοῦ τετραγωνικοῦ ἱεροῦ τμήμα, παρὰ τὴν τοξωτὴν πύλην Ζ, ἡ ὁποία ἄγει εἰς τὸν ἀνατολικὸν διάδρομον ΖαΘ.

Μικρὰ σκαφικὴ ἔρευνα ἐγένετο ἐπίσης καὶ ἐξωτερικῶς τῆς βορείου πλευρᾶς τοῦ ἐξωτερικοῦ ἀνατολικοῦ διαδρόμου ΒΔΔ', ἵνα ἐξακριβωθῇ ἡ ὑπαρξίς ἢ μὴ εἰσόδου. Ἀλλὰ τὸ ἀποτέλεσμα ὑπῆρξεν ἀρνητικόν. Τοῦ διαδρόμου ΒΔΔ' ὁ ἀνατολικὸς τοῖχος ΒΔ, βαίνων ἐπὶ τῆς ἀποτόμου κατωφερείας τοῦ λόφου, ἔχει καταρρεύσει, συμπαρασύρας καὶ τὸ δάπεδον τοῦ διαδρόμου, ἀλλ' ἡ ὑπαρξίς του εἶναι βεβαία, διότι διατηροῦνται εἰσέτι ἡ θεμελίωσις τούτου καὶ ἐνίοτε ὁ πρῶτος δόμος. Τὸ ΝΑ. τμήμα τούτου (ΔΔ') ἔχει ἐπίσης ἐξαφανισθῆ ἔντελῶς, ἀλλ' εἶναι βέβαιον ὅτι καὶ ἐνταῦθα, ὡς καὶ ἐφ' ὀλοκλήρου τῆς νοτίας πλευρᾶς, ἐδραζομένης κατὰ τὸ πλεῖστον ἐπὶ τοῦ ἀποκρήμνου βράχου (πίν. 88α), οὐδεμία εἰσόδος ὑπῆρχε.

1 Περὶ τοῦ νεκυομαντείου Σ. Ι. ΔΑΚΑΡΗΣ, ΠΑΕ 1958 καὶ Μεγ. Ἑλλην. Ἐγκυκλ. (Συμπλήρωμα), Γ', σ. 807-809, ὡς καὶ Archaeology 15, 1962, σ. 85-93. ΑΝ. ΟΡΑΝΔΟΣ, Τὸ Ἔργον 1958, σ. 95-103, 1960, σ. 102-110, 1961, σ. 118-125. BCH 83, 1959, σ. 665-669. 85, 1961, σ. 737. JHS 1959 (Archaeology in Greece) 11-12, 1961 (Archaeology), σ. 15-16. AJA 63, 1959, σ. 282, 65, 1961, σ. 302. E. JANSSENS, Le Flambeau 44, 1961, σ. 525-529 καὶ L'Antiquité Classique 33, 1961, σ. 381 ἐξ. KIRSTEN-KRAIKER, Griechenland Kunde 1962, σ. 748-749.

Ἡ μεταξύ τῶν δύο διαδρόμων ἐπικοινωνία ἐπετυγχάνετο διὰ τῆς πύλης α. Τὴν λειτουργικὴν ὅμως σχέσιν τῶν δύο τούτων διαδρόμων θὰ διευκρινήσῃ ἴσως ἡ μελλοντικὴ ἀποκάλυψις τοῦ πρὸς Βορρᾶν τῆς πύλης Ζ τμήματος. Πρὸς ἀποκατάστασιν τοῦ κατολισθήσαντος ἐξωτερικοῦ διαδρόμου ΒΔΔ' κατεσκευά-



Εἰκ. 1. Κάτοψις καὶ μερικὴ τομὴ τοῦ Νεκρομαντείου τῆς Θεσσαλονίκης.

σθη ἐπὶ τοῦ σφαιροειδικοῦ θεμελίου ΒΔ τοῖχος ξηρολιθιάς, δι' ἀποθέσεως δὲ χωμάτων τῆς ἀνασκαφῆς ἀποκατεστάθη εἰς τὸ ἀρχικὸν ὕψος ὁ ἐξωτερικὸς διάδρομος.

Τοῦ κυρίως ἱεροῦ ΕΖΗΘ τὸ βόρειον τμήμα δὲν ἀνεσκάφη, ὡς εἴπομεν, διότι ἐπὶ τῶν ἐπιχώσεων τούτου καὶ εἰς ὕψος ὑπὲρ τὰ 3 μέτρα εἶχεν ἀνιδρυθῆ κατα τὸν 18ον αἰῶνα τὸ Καθολικὸν τῆς Μονῆς (πίν. 88 β-γ), μετὰ τὴν ὑποστύλω-

σιν τοῦ ὁποίου θά καταστῆ δυνατὴ ἡ διερεύνησις τοῦ τμήματος τούτου, ἀποτελοῦντος καὶ τὸ σπουδαιότερον μέρος τοῦ ἱεροῦ. Ὁ ἀνασκαφεὶς χώρος, ὡς καὶ ὁ ἀνατολικὸς διάδρομος, κατεῖχοντο ὑπὸ τοῦ νεωτέρου νεκροταφείου τῆς Κοινότητος Μεσοποτάμου, τὸ ὁποῖον μὲ προθυμίαν ἐδέχθη ἡ Κοινότης διὰ τοῦ προέδρου τῆς, κ. Σπ. Νικολάου, νὰ μεταφέρῃ ἀλλαχού. Οἱ ἐξωτερικοὶ τοῖχοι τούτου, διατηρούμενοι ὡς ἐπὶ τὸ πλεῖστον μέχρι τοῦ ἀρχικοῦ των ὕψους (3.00-3.25 μ.), εἶναι κατεσκευασμένοι κατ' ἀμφοτέρας τὰς ὄψεις μὲ πολυγωνικοὺς λίθους ἐξαιρετικῆς ἐπιμελείας καὶ αὐστηρᾶς συναρμογῆς (πίν. 88γ καὶ 89). Τὸ μεταξὺ τῶν δύο ὄψεων κενὸν ἔχει πληρωθῆ μὲ ἀργούς λίθους καὶ ἄσβεστον. Ἔνεκα τοῦ ἀσυνήθους πάχους των (3.30 μ.) διετυπώθη ἡ ὑπόθεσις ὅτι ἐντὸς αὐτοῦ περικλείεται πιθανῶς σκοτεινὸς διάδρομος, προέκτασις ἴσως λαβυρίνθου τῆς νοτίας πλευρᾶς, ἀποψις ἡ ὁποία δὲν ἔχει εἰσέτι ἐπιβεβαιωθῆ. Ἐνδεχομένως ὅμως τὸ ὑπέμετρον πάχος τῶν ἐξωτερικῶν τοίχων ὀφείλεται συγχρόνως εἰς τὴν ἀνάγκην τῆς στηρίξεως ἐπ' αὐτῶν ἀφ' ἑνὸς μὲν τῆς τετρακλινοῦς (πυραμιδοειδοῦς) στέγης τοῦ τετραγωνικοῦ οἰκοδομήματος, ἀφ' ἑτέρου δὲ τῆς ἐπικλινοῦς στέγης τῶν περὶξ διαδρόμων καὶ τῶν συνεχομένων προσκτισμάτων¹.

Ἡ ὑπεράνω τῆς λιθίνης κρηπίδος ἀνωδομία τοῦ κεντρικοῦ ἱεροῦ, ὡς καὶ τῶν διαχωριστικῶν τοίχων τοῦ ἐσωτερικοῦ, ἀπετελεῖτο ἐκ πλίνθων ὀπτῶν καὶ ὠμῶν, πλεῖστα δείγματα τῶν ὁποίων ἀνευρέθησαν κατὰ τὴν ἀνασκαφήν. Τῶν ὀπτοπλίνθων διακρίνονται δύο τύποι, αἱ τετραγωνικαί, μὲ πλευρὰς 45-45.5 × 46-46.5 ἐκ., πάχους 8-9 ἐκ., μὲ πέντε ὀπὰς (τέσσαρας κατὰ τὰς γωνίας καὶ μίαν εἰς τὸ κέντρον) ἢ καὶ ἄνευ ὀπῶν, καὶ αἱ ὀρθογώνιοι, διαστάσεων 22-22.5 × 46-46.5 ἐκ., μὲ τρεῖς ὀπὰς ἢ καὶ ἄνευ ὀπῶν. Πολλοὶ ἄλλοι πλίνθοι, τετράγωνοι (48-50 × 50 ἐκ.) καὶ ὀρθογώνιοι (50 × 24.5), ἄνευ ὀπῶν πάντοτε, παρουσιάζουν ἐνίοτε ἴχνη ἀτελοῦς ὀπτήσεως, προελθούσης πιθανῶς ἐκ τῆς πυρπολήσεως τοῦ κτηρίου. Ἀμιγεῖς ὀπτόπλινθοι εὐρέθησαν ἐξωτερικῶς μόνον τοῦ ἱεροῦ, ἐπὶ τῶν διαδρόμων καὶ εἰς ὅσα σημεῖα ἐγένετο ἡ ἀνασκαφή, ἐν ᾧ εἰς τὸ ἐσωτερικὸν τοῦ τετραγωνικοῦ ἱεροῦ ὑπῆρχον ἐξ ἀμφοτέρων τῶν κατηγοριῶν. Ἐπειδὴ μάλιστα ἐναυθῆα τὸ ὑψηλότερον στρώμα ἀπετελεῖτο ἐξ ὀπτοπλίνθων καὶ ἐκ τοῦ συνδετικοῦ ὠχροῦ πηλοῦ, κάτωθι δὲ ἐκ πλίθρων ἐν διαλύσει ἢ καὶ τεμάχια, δυνάμεθα νὰ ὑποθέσωμεν ὅτι ἡ ἀμέσως ὑπεράνω τοῦ λιθολογήματος λιθοδομία τοῦ κυρίως ἱεροῦ ἀπετελεῖτο κατὰ κανόνα ἐξ ὀπτοπλίνθων, ἢ δὲ ἀνωτέρα ἐξ ὠμῶν πλίνθων. Χρῆσις τοιούτων ὠμῶν πλίνθων ἢ μόνον πηλοῦ ἐγένετο πιθανώτατα καὶ κατὰ τὴν κατασκευὴν τῆς ἐξ ὀπτοπλίνθων ἀνωδομίας τῶν ἐξωτερικῶν ἰσχυρῶν τοίχων, πρὸς πλήρωσιν τοῦ μεταξὺ τῶν δύο ὄψεων τῶν τοίχων μεγάλου κενοῦ. Διδακτικῆ ὡς πρὸς τὸν τρόπον

1 Τὸ Ἔργον 1960, σ. 109 καὶ ΠΑΕ 1961, σ. 110.

τῆς κατασκευῆς τῆς ἀνωδομίας ὑπῆρξεν ἡ ἀνασκαφή ἐντὸς τοῦ ἀνατολικοῦ διαδρόμου (πίν. 88δ), διότι μεταξὺ τῶν ἀφθόνων ὀπτοπλίνθων ἐνίοτε κατακειμένων καθέτως ἐπὶ τοῦ δαπέδου, ὑπῆρχε καὶ παχὺ στρώμα συνδετικοῦ ὠχροῦ πηλοῦ ὡς καὶ τεμάχια πηλοῦ φέροντα εἰσέτι ἀποτυπώματα καλάμων, ὡς ἐκείνων τοῦ βορειοδυτικοῦ ἔλους. Προφανῶς αἱ μετὰ τμημάτων ὀπτόπλινθοι ἐτοποθετοῦντο ἐν πηλῷ καὶ πρὸς μεγαλυτέραν σταθερότητα προσηλοῦντο τῇ βοήθειᾳ καλάμων διὰ μέσου τῶν ὀπῶν ἐπὶ τοῦ στρώματος τοῦ συνεκτικοῦ πηλοῦ.

Ἐξ ὀπτοπλίνθων μόνον φαίνεται ὅτι εἶναι ὁ τοῖχος τοῦ ἀνατολικοῦ διαδρόμου, τοῦ ὁποίου ἡ ἰσοῦψῆς λιθίνη βάσις διατηρεῖται ἄθικτος (ῦψος 0.45 μ.).

Τὸ ἐσωτερικὸν τοῦ κεντρικοῦ ἱεροῦ ΕΖΗΘ (πίν. 89) διαιρεῖται διὰ παραλλήλων πολυγωνικῶν τοίχων, πάχους 1.00 μ., εἰς τρία ἰσοπλατῆ περίπου κλίτη. Τοῦ μεσαίου κλίτους, διαστάσεων 15×4.25 μ., οἱ μὲν τοῖχοι βαίνουν ἐπὶ τῆς ὀφρῦος τῆς ὑπογείου κρύπτῃς, λαξευθείσης ἐντὸς τοῦ σκληροῦ ἀσβεστολιθικοῦ βράχου, τὸ δὲ λίθινον δάπεδον, ἦτοι ἡ ὀροφή τῆς ὑπογείου αἰθούσης, κατεσκευασμένον ἐκ μεγάλων λιθοδοκῶν ἐκ πάρου, πάχους 0.38 - 0.40 μ., φέρεται ὑπὸ τῶν 15 λιθίνων τόξων τῆς κρύπτῃς, ἡ ὁποία ἡρμηνεύθη ὡς τὸ «εὐρῶεν Ἄιδος δῶμα»¹.

Τὰ ἑκατέρωθεν δύο ἰσοπλατῆ κλίτη, πλάτους 4.40 μ., διαιροῦνται διὰ δύο ἐγκαρσίων πολυγωνικῶν τοίχων, πάχους 1.00 μ., εἰς τρία ἀκριβῶς τετραγωνικά δώματα, ἐπικοινωνοῦντα πρὸς ἄλληλα καὶ πρὸς τὸ μεσαῖον κλίτος διὰ θυρῶν, πλάτους 1.25 - 1.30 μ. Διαπιστώνεται δηλαδὴ ἐνταῦθα πρόθεσις τριμεροῦς διαιρέσεως τοῦ ἐσωτερικοῦ, μὲ τριμερεῖς ἐπίσης ὑποδιαιρέσεις τῶν πλαγίων κλιτῶν καὶ μὲ τρεῖς πύλας εἰς ἕκαστον κλίτος, ἀρχιτεκτονικὴ ἐπιδίωξις, σχετιζομένη μὲ τὸν χαρακτῆρα τοῦ ἱεροῦ, διότι τὴν τριμερῆ διείρεσιν εὐρίσκομεν ἐπίσης εἰς τὸν λαβύρινθον μὲ τὰς τρεῖς πύλας, ὡς καὶ εἰς τὰς τρεῖς πύλας τοῦ ἀνατολικοῦ διαδρόμου.

Τὰ εὐρήματα. Πολὺ διαφωτιστικὰ ὡς πρὸς τὰ τελούμενα εἰς τοὺς διαδρόμους καὶ τὸ κυρίως ἱερὸν εἶναι τὰ πολυάριθμα εὐρήματα, ποικίλλοντα εἰς σχῆμα καὶ μέγεθος ἀγγεῖα, λίθινα καὶ σιδηρᾶ ἀντικείμενα, ὡς καὶ καρποί, κυρίως δὲ κριθή, σῖτος καὶ κύαμοι, ἀπανθρακωθέντες ὑπὸ τοῦ πυρός, τὸ ὁποῖον κατέστρεψεν ὀριστικῶς τὸ ἱερὸν τοῦ Ἄδου. Οἱ κύαμοι εἶναι μικρόσπερμοι, μήκους 4-8 χιλιοστῶν, ὑποστρόγγυλοι τὸ σχῆμα (πίν. 90α), ποικιλίας συγγενοῦς πρὸς τὰ σημερινὰ φούλια (*vicia faba equina*), ἀγνώστου σήμερον ἐν Ἑλλάδι, ἀλλὰ γνωστῆς κατὰ τὴν ἀρχαιότητα ὑπὸ τὸ ὄνομα *αἰγύπτιοι κύαμοι*².

1 Τὸ Ἔργον 1958, σ. 99.

2 Τὴν ἀναγνώρισιν τῆς ποικιλίας ὀφείλω εἰς τὸν ὁμ. καθηγητὴν τοῦ Πανεπιστημίου, κ. ΔΗΜ. Σ. ΚΑΒΒΑΔΑΝ, ὁ ὁποῖος εἶχε τὴν εὐγενῆ καλωσύνην νὰ μοῦ παράσχῃ τὰς κάτωθι

Ἐπὶ τοῦ λιθίνου δαπέδου τῆς κεντρικῆς αἰθούσης τοῦ ἱεροῦ ΙΚΑΜ (πίν. 89) καὶ ὑπὸ τὸ παχὺ στρώμα ὠχροῦ πηλοῦ, χρησιμεύσαντος ὡς συνδετικῆς ὕλης τῶν πλίνθων, ἀπεκαλύφθησαν μέγας σωρὸς λίθων μεγέθους μιᾶς ἕως δύο γρόνθων, περιοριζόμενος εἰς τὸ νότιον τμήμα τούτου, καὶ ἄφθονα ὄστρακα ἀγγείων. Ἐλλείπουν ἐντελῶς αἱ ἀνοικταὶ λεκάναι, τῶν ὁποίων ἡ παρουσία κατὰ τὴν πρώτην ἀνασκαφικὴν περίοδον ἀπετέλει τὸ χαρακτηριστικώτερον εὑρημα εἰς τὸν νότιον λαβύρινθον. Ἐντὸς φυσικῆς ὁπῆς τοῦ λιθίνου δαπέδου, παρὰ τὴν δυτικὴν πλευράν, εἰσδουούσης εἰς τὸν βράχον τῆς ὑπογείου κρύπττης, εὑρέθησαν λείψανα τροφῶν, ἥτοι ὀκτώ ὄστρεα θαλάσσια, ὁστοῦν σηπίας καὶ δύο ὀστᾶ ζῶου.

Ἐπὶ τοῦ δαπέδου τῶν δύο δυτικῶν δωμάτων εὑρέθησαν σωροὶ ἀπνηθρακωμένων καρπῶν, κυρίως δὲ κριθῆ, ὀλιγώτερος σῖτος καὶ μικρόσπερμοι κύαμοι τῆς περιγραφείσης ποιικιλίας, προσφορὰ τῶν ζώντων εἰς τὰς ψυχὰς τῶν νεκρῶν, τῶν ὁποίων ἐπιβιώσεις διτηρήθησαν μέχρι σήμερον εἰς τὴν ὀρθόδοξον πίστιν μὲ τὰς προσφορὰς (κόλλυβα) τῶν ζώντων εἰς τοὺς νεκρούς (ψυχασάββατα). Εἰς τὸ πρῶτον δῶμα Λ ἀπεκαλύφθησαν προσέτι αἱ βάσεις ἕξ ἢ ἑπτὰ μεγάλων πίθων, οἱ ὁποῖοι περιεῖχόν ποτε καρπούς καὶ ὕγρας προσφορὰς διὰ τὰς νεκρικὰς χοάς. Ὁ πυθμὴν πίθου διετῆρει εἰσέτι μελανὴν ὕλην κονιοροτοποιημένην, ἕτερος κόνιν, ὡσὰν λείψανα ἀλεύρου, τρίτος δὲ ἀπνηθρακωμένον σῖτον. Ἄλλοι περιεῖχον, φαίνεται, μέλι, διότι τὸ πέριξ χῶμα τοῦ δαπέδου ἦτο κιτρινωπὸν καὶ σκληρόν, ὡς νὰ εἶχεν ἐμποτισθῆ διὰ τοῦ ὕγρου τούτου. Ἐνεκα τῆς συσσωρεύσεως εἰς τὸ δῶμα Λ, ὡς καὶ εἰς τὸ παρακείμενον, ἀφθόνων καρπῶν οἱ τοῖχοι τούτων ὑπέστησαν κατὰ τὴν πυρπόλησιν τοῦ ἱεροῦ ἰσχυροτάτην ἀσβεστοποίησιν (πίν. 90β)¹.

πληροφορίας (ἐπιστολὴ τοῦ 28-7-1961): «Πρόκειται περὶ μικροσπέρμου παραλλαγῆς κουκιᾶς (*vicia faba*), ἡ ὁποία, φαίνεται, ἐχρησιμοποιεῖτο τὸ πάλαι πρὸς διατροφήν τοῦ ἀνθρώπου καὶ τῶν κτηνῶν, ὅπως χρησιμοποιεῖται ἡ σήμερον μὲ τὸ ὄνομα φ ο ὕ λ ι α (*vicia faba equina*) καλλιεργούμενη παρ' ἡμῖν καὶ ἀλλαχοῦ παραλλαγῆ, μὲ τὴν ὁποίαν ἄλλωστε ὁμοιάζουν καταπληκτικῶς τὰ ἀρχαιολογικὰ αὐτὰ εὑρήματα. Ὅμοια σπέρματα, κληθέντα ὑπὸ τοῦ *HEER* νανώδης κελτικῆ κύαμος (*faba keltica nana*), ἀνευρέθησαν εἰς προϊστορικοὺς λιμναίους συνοικισμοὺς τῆς Ἑλβετίας. Ὅμοια μὲ αὐτὰ φύονται σήμερον αὐτοφυῶς εἰς Ἀλγερίαν, τὰ ὁποῖα μάλιστα καὶ χρησιμοποιοῦν πρὸς διατροφήν αἱ πενέστεραι τάξεις τῶν ἰθαγενῶν». Σχετικῶς ἰδὲ καὶ Π. Γ. ΓΕΝΝΑΔΙΟΥ, Λεξικὸν Φυτολογικόν, 1959, ἐν λ. *Κύαμος ὁ Κοινός* καὶ ἄρθρον εἰς Μεγ. Ἑλλην. Ἐγκυκλ. 15, 1931, σ. 317. Ὑπὸ τοῦ ΦΥΛΑΡΧΟΥ, ἱστορικοῦ τοῦ 3ου π.Χ. αἰ., ἀναφέρονται οὗτοι εἰς τὴν Ἠπειρον ὑπὸ τὸ ὄνομα *Κύαμοι Αἰγύπτιοι*, οἱ ὁποῖοι ἐκτὸς τῆς Αἰγύπτου οὐδαμῶς ἠδύναντο νὰ εὐδοκίμησιν. Τυχαίως βλαστήσαντες εἰς ἐλώδη περιοχὴν τοῦ Θυάμιδος ποταμοῦ, δηλαδὴ οὐχὶ μακρὰν τοῦ νεκρομαντείου, μετὰ διετίαν ἐξέλιπον μὲ τὴν ἀποξήρανσιν τοῦ ἔλους. Περὶ τούτων εἶχε τόσον ἐνδιαφερθῆ ὁ Ἀλέξανδρος ὁ Β', υἱὸς τοῦ Πύρρου, ὥστε ἐτοποθέτησε φρουράν, ἡ ὁποία ἀπηγόρευεν ἕχι μόνον τὴν ἠρσίν των ἀλλὰ καὶ τὴν προσέγγισιν τῶν ἀνθρώπων (FGH II A 65).

¹ Πρβλ. καὶ τὸ Ἔργον 1960, σ. 105, εἰκ. 120.

'Αριστερᾷ τῷ εἰσερχομένῳ εἰς τὸ πρῶτον δυτικὸν δῶμα εὐρέθησαν δύο εὐμεγέθη εἰδῶλια ἐκ πηλοῦ, παριστῶντα τὴν θεὰν Περσεφόνην ἢ Φερσεφόφονην¹, δεξιᾷ δὲ ὁ πῆλινος πούς (ὑψος 6,8 ἐκ.) τριποδικοῦ σκεύους με ἀνάγλυφον παράστασιν μονοκεφάλου Κερβέρου, τοῦ ἀγρῦπνου φρουροῦ τῆς εἰσόδου εἰς τὸν "Ἄδην (πίν. 90γ).

Τὸ καλύτερον διατηρούμενον εἰδῶλιον (πίν. 90δ), ὑψους 0.227 μ.², παριστᾷ τὴν θεὰν με τὴν μεγαλοπρέπειαν τῆς ἀνάσσης τοῦ Κάτω Κόσμου, φέρουσαν τὰ σύμβολα τῆς χθονίας φύσεώς της, τὸν πόλον καὶ τὴν καλύπτραν, τὴν ὁποίαν συγκρατεῖ με τὴν δεξιᾶν χεῖρα. Ἡ ἑλληνιστικὴ θεὰ (3^{ος} π.Χ. αἰών), μακρινὴ ἀπόγονος τῶν ὑστεροαρχαϊκῶν καὶ κλασσικῶν εἰδωλίων τοῦ ἀποθέτου παρὰ τοὺς νοτιοδυτικούς πρόποδας τοῦ λόφου (Τὸ "Ἔργον 1958, σ. 97), δὲν παριστάνεται ὡς ἡ φοβερὰ καὶ ἀμείλικτος θεότης τῶν Νεκρῶν. Ἡ γλυκεῖα ἔκφρασις καὶ ἡ εὐγένεια τοῦ προσώπου της τονίζουν περισσότερο τὴν εὐεργετικὴν χορηγὸν τῆς εὐφορίας καὶ τῆς γονιμότητος, ιδιότητα, τὴν ὁποίαν συμβολίζει καὶ ἡ παγκαρπία (γκιρλάντες) εἰς τὴν κορυφὴν τοῦ πόλου. Παρὰ τὴν μεσόθυραν τοῦ δευτέρου δώματος καὶ ἀντιστοίχως πρὸς τὰ εἰδῶλια τῆς Περσεφόνης καὶ τοῦ Κερβέρου κατέκειντο στηριζόμενοι ἐπὶ τῶν ἐκατέρωθεν παραστάδων τῆς εἰσόδου δύο εὐμεγέθεις ποτάμιοι λίθοι, χρησιμεύοντες πιθανῶς ὡς ἀκόναι πρὸς ἀκόνησιν ἐργαλείων, διότι διακρίνονται ἐπ' αὐτῶν σαφῆ ἕχνη ἀκονήσεως.

Εἰς τὸ κέντρον τοῦ δαπέδου ὑπῆρχεν ἄλλος σωρὸς ἀπηνθρακωμένων καρπῶν κριθῆς καὶ μικροσπέρμων κυάμων. Εἰς τὴν ΒΑ. γωνίαν εὐρέθησαν συσσωρευμένα πέντε ζεύγη ὀρθογωνίων μυλῶν ἐκ λίθου Μήλου καὶ κωδωνόσχημοι μῦλοι ἐκ τραχεοῦ λευκοῦ λίθου (πίν. 90β), ἀποτελούμεναι ἐκ πέντε τεμαχίων ἐκάστη, ἀφιερῶματα, προοριζόμενα πρὸς ἄλεσιν τῶν καρπῶν³.

'Εντεῦθεν προέρχονται μερικὰ μικρὰ κυρίως ἀγγεῖα καὶ πῆλινοι λύχνοι τοῦ τέλους τοῦ 3^{ου} καὶ τῶν ἀρχῶν τοῦ 2^{ου} π.Χ. αἰῶνος, ἰδίως δὲ σιδηρᾷ ἐργαλεῖα, σχέσιν ἔχοντα πρὸς τὰς ἀγροτικὰς ἀσχολίας, ἤτοι ἐπτὰ αἰχμαὶ ἀρότρων, πτύα, τριποδικὰ σκεύη, δρέπανα, αἰχμαὶ δοράτων καὶ βελῶν, χαλινὸι ἵππων, κλεῖδες καὶ τρεῖς διακοσμητικοὶ ἥλοι, ἔχοντες ἐπὶ τοῦ ἐτέρου ἄκρου ἔλασμα ὀρθο-

1 Εἰς τὴν νέκυαν ἀναφέρεται μετὰ τὸ ὄνομα *Περσεφόνη*, ὑπὸ δὲ τοῦ ΠΛΟΥΤΑΡΧΟΥ (Θησεύς 31) *Φερσεφόνη* εἶναι δὲ αὕτη ἡ σύζυγος τοῦ 'Αιδωνέως, βασιλέως τῶν Μολοσσῶν (ἀντὶ ὀρθότερον Θεσπρωτῶν), τοῦ ὁποίου τὴν θυγατέρα ἐπεχείρησαν νὰ ἀπαγάγουν ὁ Θησεύς καὶ ὁ Πειρίθους, τελικῶς αἰχμαλωτιθέντες ὑπ' αὐτοῦ. Κατὰ τὸν ΠΑΥΣΑΝΙΑΝ ὁμως, I 17. 4, οἱ δύο ἥρωες ἀπεπειράθησαν νὰ ἀρπάσουν τὴν σύζυγον τοῦ 'Αιδωνέως.

2 Ὑψος τοῦ ἐτέρου εἰδωλίου 0.33μ.

3 Πρβλ. παρομοίους μυλολίθους ἐκ Πομπηίας, P. GUSMANN, Pompei, Paris 1906, σ. 260-61. A. MAIURI, Pompeii, 1929, σ. 91.

γωνίον διὰ τὴν συγκρατῆ τὸν ἥλον. Χαρακτηριστικὴ εἶναι ἡ σπάνις τοῦ χαλκοῦ, ἐν ἀντιθέσει πρὸς τὸν σίδηρον, πιθανῶς διότι κατὰ τὴν ἀρχαίαν ἀντίληψιν ὁ σίδηρος εἶχεν ἰσχυρὰν ἀποτρόπαιον ἐνέργειαν.

Πλησίον τῶν τοίχων τοῦ πρώτου πρὸς Ἀνατολὰς δώματος Μ ἀπεκαλύφθησαν ὀκτὼ μεγάλοι πίθοι, ἐδραζόμενοι ἐντὸς τεχνητῶν κοιλοτήτων ἐπὶ τοῦ βραχώδους δαπέδου, ὡς καὶ μικρότερα ἀγγεῖα, ἰδίως ἀμφορεῖς, περιέχοντά ποτε ὑγράς προσφοράς, καὶ σιδηροῦν τριποδικὸν πύραυλον κ.ἄ. (πίν. 91α).

Οἱ πίθοι μετὰ τὴν πλήρωσιν τῶν δι' ὑγρῶν εἶχον σφραγισθῆ διὰ κορασανίου, ἐνίοτε δὲ καὶ διὰ μολυβδίνου ἐλάσματος, διότι ἐπὶ τοῦ κορασανίου ἐνὸς τοιούτου πίθου διεκρίνοντο τὰ ἀποτυπώματα τοῦ ἐλάσματος ὑπὸ μορφὴν γεισιπόδων. Τὰ τοιχώματα τῶν πίθων φέρουν καταφανῆ ἴχνη διαρρήξεως, ἔνεκα τῆς πιέσεως τῶν ἀερίων, δημιουργηθέντων ἐκ τῆς ὑπερθερμάνσεως τοῦ ὑγροῦ περιεχομένου τῶν κατὰ τὴν τυρόλησιν τοῦ ἱεροῦ, ὅτε ἀνελύθησαν καὶ τὰ ἐκ μολύβδου ἐπικαλύμματα.

Δὲν εἶναι διάφορος ἡ εἰκὼν τοῦ δευτέρου πρὸς Ἀνατολὰς δώματος, τοῦ ὁποίου τὸ βορειότερον τμήμα δὲν ἀνεσκάφη, διὰ τὴν μὴ ἐξασθημένη ἢ συνοχὴ τῶν ἐπιχώσεων, ἐπὶ τῶν ὁποίων ἐδράζεται ἡ νοτιὰ πλευρὰ τοῦ χριστιανικοῦ ναυδρίου.

Παρὰ τὴν νοτιοανατολικὴν γωνίαν τοῦ δώματος ὑπῆρχε μέγας πίθος καὶ παρ' αὐτὸν μεγάλη μαρμαρινὴ λεκάνη (πίν. 91β). Ἐπὶ τοῦ δαπέδου εἶχον στοιβαχθῆ πῆλιναι λεκάναι (πίν. 91γ) καὶ μία χαλκῆ πλήρης ἀπανθρακωθέντος σίτου, οἰνοχόαι, λάγνηοι καὶ ἀμφορεῖς, ἀνατετραμμένοι (πίν. 92α), σιδηρᾶ ἀντικείμενα. Αἱ οἰνοχόαι καὶ λάγνηοι τοῦ πίνακος 92β φαίνονται ὡς νὰ ἐξῆλθον μόλις ἐκ τοῦ κεραμουργείου, μὲ τὸ καθαρὸν λευκοκίτρινον ἐπίχρισμα καὶ τὰ ζεύγη ταινιῶν ἐκ καστανεύθρου χρώματος (β' ἡμισυ 3ου π.Χ. αἰ.).

Ἐπὶ τοῦ δαπέδου τοῦ ἀνατολικοῦ διαδρόμου ΖαΘ, ἰσοπεδωθέντος ἐν μέρει διὰ λίθων, οἱ ὁποιοὶ προήρχοντο ἐκ τῆς λατομίας τῆς κορυφῆς τοῦ βράχου πρὸς κατασκευὴν τοῦ ἐλληνιστικοῦ νεκρομαντείου, διεπιστώθησαν εἰς πέντε σημεῖα σαφῆ ἴχνη πέντε ἐμπύρων θυσιῶν, διότι ἐντὸς μικρῶν ἐνίοτε κοιλοτήτων τοῦ δαπέδου ὑπῆρχον τέφρα, ἄνθρακες καὶ καμμένα ὄστᾶ ζώων (βοῶν, χοίρων καὶ προβάτων). Συνελέγησαν ἐπὶ τοῦ ἐδάφους διεσκορπισμένα ὄστρεα θαλάσσης καὶ θαλάσσιοι ἢ ποτάμιοι ψῆφοι (βότσαλα). Ἡ παρουσία τῶν δὲν φαίνεται νὰ εἶναι τυχαία· διότι τὰ μὲν ὄστρεα, ἀπαντῶντα συνήθως εἰς τάφους, ἐρμηνεύονται ὡς λείψανα νεκρικῶν δειπνῶν¹, αἱ δὲ ψῆφοι, αἱ θ ρ ι α ἰ πιθα-

1 Θαλάσσια ὄστρεα εὐρίσκονται συχνὰ εἰς τοὺς μυκηναϊκοὺς τάφους, ὑπόλοιπα νεκρικῶν δειπνῶν ἐπὶ τοῦ τάφου.

νώτατα, ἐχρησιμοποιοῦντο κατὰ τὰς μαντείας'. Τέλος ἦλθον εἰς φῶς αἱ βάσεις δύο μεγάλων πίθων, ἀπέναντι περιπου τῆς εἰσόδου Ζ, καὶ νοτιώτερον ταύτης ζευγὸς μιλῶν ἐκ λίθου Μήλου καὶ λιθίνῃ λεκάνῃ ὀρθογωνίου σχήματος.

Πρὸ τῆς εἰσόδου εἰς τὸν ἀνατολικὸν διάδρομον, δεξιᾷ μὲν τῆς πύλης Ζ ἀπεκαλύφθησαν μέρος μεγάλου λιθοσωροῦ, παρομοίου πρὸς τὸν τῆς κεντρικῆς αἰθούσης, ἀριστερᾷ δὲ μέγας πῆλιος λέβης, πιθανῶς τὸ λ ο υ τ ῆ ρ ι ο ν. Ἐκατέρωθεν τῆς πύλης ταύτης ἀνευρέθησαν μερικοὶ σιδηροὶ ἀμφικέφαλοι ἤγλοι πρὸς στερέωσιν τῶν σιδηρῶν ἐλασμάτων τοῦ θυρώματος, τὸ ὅποιον ἔκλειε τὴν θύραν.

Ἄν καὶ κατὰ πέντε αἰῶνας ἀρχαιότερα ἢ ὀμηρικῆ παράδοσις, ἢ ἀρχαιότερα καὶ πλέον δραματικῆ περιγραφῆ τῶν τελομένων εἰς τὸ νεκρομαντεῖον τοῦ 'Αχέροντος ('Οδυσσ. κ 516 ἐξ. λ 24 ἐξ.), ὅμως ρίπτει ζωηρὸν φῶς εἰς τὰ ἐκ τῆς ἀνασκαφῆς δεδομένα πρὸς ἐρμηνείαν των.

Ἡ Κίρκη συμβουλεύει τὸν 'Οδυσσεά (κ 490 ἐξ.) νὰ μεταβῆ εἰς 'Αἶδew δόμον εὐρώεντα, εὐρισκόμενον ἐπὶ βράχου, παρὰ τὴν συμβολὴν τῶν ποταμῶν Πυριφλεγέθοντος καὶ Κωκυτοῦ εἰς τὸν 'Αχέροντα, οὐχὶ μακρὰν τῆς θαλάσσης. Ἄναμφισβήτητος εἶναι ἡ ὁμοίότης τῆς θέσεως πρὸς τὴν ὀμηρικὴν περιγραφὴν (κ 513 ἐξ.), τὴν ὁποίαν εἶχε παρατηρήσει ἤδη ὁ Παυσανίας (I 17.5)· διότι τὸ ἀποκαλυφθὲν ἱερὸν τοῦ 'Αδου εὐρίσκεται ὄντως ἐπὶ βράχου, οὐχὶ μακρὰν τῆς θαλάσσης, πλησίον τῆς συμβολῆς τοῦ Κωκυτοῦ ποταμοῦ εἰς τὸν 'Αχέροντα, εἰς τὰς ὄχθας τοῦ ὁποίου θάλλουν αὐτοφυεῖς ἰτέαι: *ἰτέαι ὠλεσίκαρποι*. Ἡ ὁμοίότης τῆς ὀμηρικῆς περιγραφῆς (κ 508 ἐξ.) μετὰ τὴν τοπιογραφίαν τῆς πεδιάδος τοῦ 'Αχέροντος καθίσταται ἄμεσος, ἐὰν τὸν ὀμηρικὸν στίχον λ 14: *ἔνθα δὲ Κιμμερίων ἀνδρῶν δῆμός τε πόλις τε, ἀναγνώσωμεν ἔνθα δὲ Χειμερίων ἀνδρῶν δῆμός τε πόλις τε* ὡς διεσώθη ὑπὸ τοῦ ἀρχαίου γραμματικοῦ Πρωτέου Ζευγματίου ('Ετυμ. Μέγα 513, 49) καὶ ὑπεστηρίχθη ἐσχάτως¹, διότι τὸ Χειμέριον ἀκρωτήριον ταυτίζεται ἀσφαλῶς πρὸς τὸν βόρειον βραχίονα τοῦ κόλπου τοῦ Γλυκέως, ἐπομένως δὲ καὶ οἱ Χειμέριοι ἢ Χειμεριεῖς πρέπει νὰ τοποθετηθοῦν ἀναμφισβητήτως εἰς τὴν περὶ τὸ ἱερὸν τοῦ 'Αδου περιοχὴν².

1 Κατὰ μίαν παράδοσιν οἱ χρῆσιμοι τοῦ Μαντείου τῶν Δελφῶν ἐδίδοτο διὰ τοιούτων θριῶν, τοποθετημένων ἐντὸς τοῦ τρίποδος λέβητος, ΣΟΥΙΔ. ἐν λ. Πυθῶ, ΗΕΥΧ. ἐν λ. Θεοιά. ΑΠΟΛΛΟΔ. ΠΙ.10.2 καὶ Μ. ΝΙΛΣΣΟΝ, G. Gr. Rel. 1³, σ. 170-171.

2 G. L. HUXLEY, La Parola del Passato, 1958, σ. 245-248.

3 ΣΤΕΦ. ΒΥΖ. ἐν λ. Χειμέριον ἄκρα Θεσπρωτίας· τὸ ἔθνικόν Χειμεριεύς. "Ὅτι πρόκειται περὶ περιοχῆς Ν. L. HAMMOND, JHS 65, 1947, σ. 28-30, ὅστις ταυτίζει τὸ μὲν Χειμέριον μετὰ τὸ ἀκρωτήριον Βαρλαάμ, τὸν δὲ λιμένα μετὰ τὸν ὄρμον τοῦ Δυμοκάστρου. Περὶ τῆς ταυτίσεως τῆς Ἄκρας Χειμερίου μετὰ τὸ βόρειον ἀκρωτήριον τῆς Ἀμμουδιάς, τοῦ ἀρχαίου κόλπου τοῦ Γλυκέως, Σ. I. ΔΑΚΑΡΗΣ, ΑΔ 1960, Χρονικά, σ. 205 καὶ ΠΑΕ 1958, σ. 107 ἐξ. Δεδομένου, ὅτι ὁ 'Οδυσσεὺς ἐπισκέπτεται ἐκ νέου τὴν περιοχὴν τοῦ 'Αδου, διὰ νὰ ἀγοράσῃ

Ἐντὸς τοῦ ἱεροῦ ὁ Ὀδυσσεὺς ἀνοίγει διὰ τοῦ ξίφους τοῦ μικρὸν βόθρον, διαμέτρου πῆχους περίπου, καταχέει ἐντὸς αὐτοῦ *μελίκητον* (ὕδρουμελι), γλυκὺν οἶνον καὶ πάλιν ὕδωρ, ἐπιχέει ἄλευρον, *λευκὰ ἄλφιστα*, ὑπόσχηται δὲ νὰ θυσιάσῃ στεῖραν ἀγελάδα εἰς τὰς ψυχὰς τῶν νεκρῶν καὶ χωριστὰ εἰς τὸν Τειρεσίαν τὸ ἄριστον μέλαν πρόβατον, θυσιάζει δὲ ἐντὸς τοῦ βόθρου τὰ θύματα, ἐστραμμένα πρὸς τὸ *Ἔρεβος*, ἐν ᾧ ἐκεῖνος ἀποστρέφει τὴν κεφαλὴν του πρὸς τὴν ροὴν τοῦ ποταμοῦ. Τέλος οἱ σύντροφοι ἐκδέρουν καὶ κατακαίουν τὰ θύματα.

Τὰ ἐκ τῶν ἀνασκαφῶν δεδομένα δίδουν παρομοίαν εἰκόνα, μὲ μόνην τὴν διαφορὰν ὅτι αἱ χοαί, τὰ ἄλφιστα καὶ αἱ θυσαίαι τῶν ζώων ἐτελοῦντο, ὡς φαίνονται, εἰς διαφορετικὰς θέσεις· διότι εἰς μὲν τὸν σκοτεινὸν ἀνατολικὸν διάδρομον ΖαΘ διεπιστώθησαν ἀσφαλῆ λείψανα ἐμπύρων θυσιῶν, εἰς τὸν νότιον λαβύρινθον προσεφέροντο ἐντὸς λεκανῶν τὰ ἄλφιστα, ἐνδεχομένως δὲ καὶ αἱ χοαί, εἰς δὲ τὴν κεντρικὴν αἴθουσαν τοῦ ἱεροῦ, ἔνθα στρῶμα τεθραυσμένων ἀγγείων, κατὰ τὸ πλεῖστον μὲ στενὸν λαίμον καὶ στόμιον δι' ὕγρας προσφοράς, ἐτελοῦντο πιθανώτατα αἱ χοαί¹.

Οὐχὶ σπανίως οἱ ὑπὲρ τῶν ψυχῶν προσφερόμενοι δημητριακοὶ καρποὶ συνεσφραζοῦντο εἰς τὸ κέντρον τοῦ δαπέδου τῶν παρακειμένων δωματίων, τὰ δὲ ἄλφιστα ἐναποθηκεύοντο ἐντὸς τῶν μεγάλων πίθων, ἐνίοτε μάλιστα προσεφέροντο καὶ οἱ πρὸς ἄλλοις μυλόλιθοι. Αἱ ὕγραι προσφοραὶ ἀπετίθεντο ἐντὸς καινουργῶν στενολαίμων ἀγγείων (λαγῆνων καὶ ἀμφορέων, πίν. 91α, 92α.β) ἢ διετηροῦντο ἐντὸς μεγάλων πίθων. Ὁκτὼ τοιοῦτοι πίθοι, περιέχοντες ὕγρας προσφοράς, ἀπεκαλύφθησαν εἰς τὸ δωμάτιον Μ ἀνατολικῶς τῆς κεντρικῆς αἰθούσης (πίν. 91α, πρβ. καὶ Τὸ Ἔργον 1960, σ. 106-107).

Πρὸ τῆς πύλης Ζ, ὀδηγούσης εἰς τὸν ἀνατολικὸν διάδρομον, ὁ ἐπισκέπτης προέβαινε πιθανῶς εἰς συμβολικὴν πρᾶξιν καθαρμοῦ, διότι ἀριστερᾶ ἀπεκαλύφθη μέγας πῆλιμος λέβης, δυνάμενος νὰ ἐρμηνευθῆ ὡς λουτήριον², ἀκαλούθως

εἰς τὴν Ἐφύραν *φάρμακον ἀνδροφόνον* (Ὀδυσσ. α 259 ἐξ.), χωρὶς νὰ ὑποπτεύῃ ὁ ποιητὴς τῆς Ὀδυσσεΐας ὅτι ὁ ἥρωϊς εὐρίσκεται εἰς τὴν χώραν τῶν νεκρῶν, συνάγεται ὅτι ὁ ποιητὴς δὲν ἔχει ἄμεσον ἀντίληψιν τῆς χώρας τῶν νεκρῶν, ἀλλ' ἠρύσθη τὰ τοπιογραφικὰ στοιχεῖα ἐκ παλαιότερου ἔπους ἠπειρωτικοῦ, ἴσως τῆς Θεσπρωτίδος, ὡς ὑπέθεσεν ὁ HUXLEY.

1 Ὁμοίως εἰς τάφους τῆς Βεργίνας ἐτοποθετοῦντο δύο ἀγγεῖα, ἐν στενόλαιμον καὶ μικρόστομον ἀγγεῖον παρὰ τὴν κεφαλὴν, περιέχον ὕγρον, τὸ δὲ ἕτερον εὐρύστομον παρὰ τοὺς πόδας μὲ τροφήν, εἰς τάφους τῆς Γκούμανης (σχετικῶς Σ. Ι. ΔΑΚΑΡΗΣ, ΑΔ 1960, Χρονικά, σ. 207), ἐντὸς τῆς λεκάνης, ὑπῆρχον ἐκτὸς τῶν σακευδῶν, ἴσως καὶ ἄλφιστα πιθανῶς, Μ. ΑΝΔΡΟΝΙΚΟΣ, *Balkan Studies* 2, 1961, σ. 92. Περὶ τῶν τελομένων ὑπὲρ τῶν νεκρῶν χοῶν καὶ θυσιῶν, βλ. συντόμως Μ. NILSSON, *G. Gr. Rel.* I², σ. 179-180.

2 Λουτήρια ἐπίσης ἀνευρέθησαν εἰς τὸν διάδρομον τοῦ μυκηναϊκοῦ θολωτοῦ τάφου τοῦ Μενιδίου (λέβης), ἔνθα ἡ λατρεία ἐξηκολούθησε μέχρι τοῦ 5ου π.Χ. αἰῶνος (WOLTERS,

δὲ ἔρριπτον πρὸς δεξιὰ λίθον ἀποτροπῆαιον ἐπὶ τοῦ σωροῦ, ὁ ὁποῖος εὐρέθη ἐκεῖ. Εἰς τὸν ἀνατολικὸν διάδρομον ἐνδεχομένως προέβαιναν εἰς θυσίαν ζώων, ἀκολούθως δὲ διήρχετο τὰς τρεῖς σιδηροφράκτους πύλας τοῦ λαβυρίνθου, ἐντὸς τοῦ ὁποῖου προσέφερον ἄλφιστα. Τὰ ἀνευρεθέντα πολυάριθμα θραύσματα λεκανῶν μαρτυροῦν, ὅτι μετὰ τὴν προσφορὰν τῶν ἀλφίτων αἱ λεκάναι ἐθραύοντο. Τέλος εἰσῆρχετο εἰς τὴν κεντρικὴν αἴθουσαν τοῦ ἱεροῦ (ΙΚΑΜ), ἔνθα προσέφερε τὰς χοὰς ἐντὸς στενολαίμων ἀγγείων, τὰ ὁποῖα φαίνεται ὅτι ἔθραυον ἐπίσης. Ὁ ἐπισκέπτης εἰσερχόμενος ἢ ἐξερχόμενος ἔρριπτε δευτερον λίθον ἀποτροπῆαιον, διὰ νὰ προστατευθῆ ἀπὸ τῆς ἐπιβλαβοῦς ἐπηρείας τῶν ἐπιφανέντων εἰδώλων ἢ ἐνδεχομένως ἀπὸ τὴν *Γοργεῖην κεφαλὴν δεινοῖο πελώρου* (λ 634), διότι τὸ μέρος τοῦτο ἀπετέλει τὸ τέρμα τῆς περιπλανήσεώς του εἰς τὸ Ἔρεβος τοῦ Κάτω Κόσμου καὶ ἐπομένως ἐνταῦθα θὰ ἐνεφανίζοντο πρὸς χρησιμοδόγησιν αἱ σκιαὶ τῶν νεκρῶν, τῶν νεκρῶν ἀμενηνὰ κάρηνα. Ἡ διὰ τῶν σκοτεινῶν διαδρόμων καὶ τοῦ λαβυρίνθου περιπλάνησις, κλειομένων πάντοτε διὰ τριῶν σιδηροφράκτων θυρῶν, καὶ τὸ ζοφερὸν σκότος ὑπέβαλλον δραστηκῶς εἰς τὸν ἐπισκέπτην τὴν ἐντύπωσιν τῆς περιπλανήσεως εἰς τὸν σκολιὸν δρόμον τοῦ Ἄδου καὶ προητοίμαζον ψυχικῶς τοῦτον διὰ τὴν ἐπικοινωνίαν μὲ τὰς σκιας τῶν νεκρῶν, τῆς ὁποίας συγκλονιστικὴν περιγραφὴν παρέχει ἡ νέκεια τῆς Ὀδυσσεΐας.

ΜΥΚΗΝΑΤ'ΚΟΣ ΘΟΛΩΤΟΣ ΤΑΦΟΣ ΠΛΗΣΙΟΝ ΤΗΣ ΠΑΡΓΑΣ¹

Εἰς τὴν θέσιν ὠδηγήθη ἐκ πληροφορίας τοῦ ἱερέως τῆς Κοινότητος Ἀγ. Κυριακῆς (παλαιότερον Σεντιέλλας) κ. Παλαβίτσιου, καθ' ἣν εἰς τὸ κτῆμα Σταύρου Σουῖδα ὑπῆρχε κυκλικὸν κτίσμα. Ὁ πρό τινας ἀποθανῶν ἰδιοκτῆτης τοῦ κτήματος τούτου μοῦ παρέδωσε προθύμως τὴν εἰκονιζομένην χαλκῆν αἰχμὴν δόρατος, σχήματος φυλλομόρφου (πίν. 92γ)² σὺν τῇ πληροφορίᾳ ὅτι τὸ εὔρημα προήρχετο ἐκ τοῦ τάφου τούτου, ἀποκαλυφθέντος τυχαίως ὑπὸ ἐργατῶν ἀσχολουμένων εἰς τὸ κτῆμα τὸ ἔτος 1937. Ἡ ἐπὶ τόπου ἔρευνα ἐπεβεβαίωσε τὴν ὑπόθεσιν περὶ μυκηναϊκοῦ τάφου, τοῦ βορειοτέρου θολωτοῦ τάφου εἰς τὴν δυτικὴν Ἑλλάδα³.

JdI 14, 1899, σ. 128 ἐξ. M. NILSSON, MMR 1950, σ. 603 καὶ G. Gr. Rel. I², σ. 187 καὶ 380), καὶ εἰς τὸ Ἀγαμεμόνειον ΝΑ. τῶν Μυκηνῶν (J. M. COOK, BSA 48, σ. 43 καὶ Γέρας Κεραμοπούλλου, 1953, σ. 112). Εἰς δύο ἑλληνιστικούς τάφους τῆς Ἀλεξανδρείας ὑπῆρχον ἐπίσης δύο ὑδροδόχοι (M. NILSSON, G. Gr. Rel. I², σ. 180 καὶ ὑποσ. 5).

1 Τὸ Ἔργον 1960, σ. 110-111.

2 Ὑψος μετὰ τοῦ καυλοῦ 10,7 ἐκ.

3 Μοναδικὰ λείψανα δύο μικρῶν μυκηναϊκῶν θολωτῶν τάφων μὲ ἐλάχιστα ὄστρακα μυκηναϊκὰ ἀνέσκαψεν ὁ Καθηγ. Γ. ΣΩΤΗΡΙΑΔΗΣ, εἰς τὰ ἀρχαῖα Κόροντα τῆς Ἀκαρνανίας, μεταξὺ τῶν χωρίων Πρόδρομος καὶ Χρυσοβίτσα (ΠΑΕ 1908, σ. 100). Τὴν ὑπόδειξιν ὀφείλω εἰς τὸν Δ/ντὴν τῆς Ἀγγλικῆς Ἀρχαιολ. Σχολῆς, κ. M. S. F. HOOD.

Τὸ κτῆμα κεῖται εἰς θέσιν Κίπερη, ἀπέναντι τῶν Παξῶν, τρία χιλιόμετρα περίπου ἀνατολικῶς τῆς Πάργας, ὑπεράνω τοῦ ἀσφαλοῦς ὁρμου τοῦ Λιγνοῦ, δεξιᾶ καὶ εἰς ἀπόστασιν 5' ἀπὸ τῆς ἐθνικῆς ὁδοῦ πρὸς Πάργαν (εἰκ. 2). Εὐρίσκεται ἐπὶ ὁμαλῆς ἐπιφανείας ἐπὶ τῶν κλιτύων τῆς βουνοσειράς, 150 μέτρα περίπου ὑπεράνω τῆς ἐπιφανείας τῆς θαλάσσης, κάτωθι βραχώδους κορυφῆς, ἣ ὁποία θὰ ἦτο δυνατὸν νὰ ἐχρησίμευε καὶ ὡς ἀκρόπολις (συνέλεξα ὄστρακα κλασσικὰ καὶ ἐλληνιστικὰ). Ὀλίγον ἀνατολικώτερον τοῦ τάφου διακρίνονται ἐπὶ τῆς ἐπιφανείας τοῦ ἐδάφους λείψανα πιθανοῦ τείχους μυκηναϊκοῦ. Ὀλίγον χαμηλότερον ρεεῖ φυσικὴ πηγὴ ὕδατος. Ἡ θέσις, ἀπέχουσα περὶ τὰ 15' ἀπὸ τοῦ ὁρμου τοῦ Λιγνοῦ, 30' δὲ ἀπὸ τοῦ ὁρμου τῆς Πάργας, φέρει τὰ τυπικὰ γνωρίσματα τῶν μυκηναϊκῶν ἀκροπόλεων.

Ὁ τάφος (εἰκ. 3, πίν. 93), ἐπιμελῶς κτισμένος κατὰ τὸν ἐκφορικὸν τρόπον διὰ μικρῶν πλακοειδῶν λίθων μαρμαροειδῶν (ὑψους 8-10 ἐκ.), ἀλαξεύτων ἀλλὰ κανονικῶν, μεταφερθέντων ἐξ ἀγνώστου περιοχῆς, διατηρεῖται μέχρις ὕψους 2 μέτρων καὶ τι πλεόν, ἀποτελεῖται δὲ ἐκ τῆς θόλου (διαμ. βάσεως 3.90-4.05 μ.) καὶ τοῦ πρὸς Δυσμὰς δρόμου, μήκους σφωζομένου σχεδὸν 5 μ. (πλάτος τοῦ δρόμου παρὰ τὴν θόλον 0.76 μ., περαιτέρω εἰς ἀπόστασιν 4 μ., 1.02 μ.). Τὸ δάπεδον τοῦ δρόμου ἦτο ἐστρωμένον διὰ μικρῶν χαλίκων θαλασσίαν. Καθ' ὅμοιον τρόπον εἶχεν ἐπιστρωθῆ καὶ τὸ ἀναμοχλευθὲν δάπεδον τῆς θόλου, ὡς προέκυψεν ἐκ τῶν πολλῶν ψηφίδων ποὺ εὐρέθησαν κατὰ τὸν καθαρισμόν τοῦ τάφου. Ἐντὸς τῆς θόλου συνελέγησαν ἱκανὰ ὄστρακα τῆς ἐγχωρίας κεραμεικῆς III (μονόχρωμα μελανὰ ἢ καστανομέλινα) καὶ ὄστρακα μυκηναϊκὰ ΠΙΒ, ἀνήκοντα εἰς κύλικας, κύπελλα, ἀλάβαστρα, ψευδοστόμους ἀμφορεῖς (πίν. 92δ)¹, ἐπαρχιωτικῶ ἐργαστηρίου, τὸ ὅποιον πρέπει νὰ ἀναζητηθῆ εἰς τὴν μεταξὺ Δυτικῆς Πελοποννήσου καὶ Κεφαλληνίας περιοχῆν. Εἰς τὴν ΥἼΕ ΠΙΒ πρέπει ἐπομένως νὰ χρονολογηθῆ καὶ ἡ χαλκῆ αἰχμὴ τοῦ δόρατος, θεωρουμένη βορείου προελεύσεως (πίν. 92γ)².

Ἡ ἐπίσημανσις τοῦ μυκηναϊκοῦ θολωτοῦ τάφου ὑποθέτει ἀναμφιβόλως μυκηναϊκὴν ἐγκατάστασιν ἀποικίας, τῆς ὁποίας πιθανὰ ἔχνη ἀποτελοῦν τὰ εἰς τὸ κτῆμα Σουῖδα ὄρατὰ λείψανα τείχους. Τοιαύτη ἀποικία ὑπῆρξεν ἐπίσης ἢ παρὰ τὸν Ἀχέροντα ἀκρόπολις τοῦ Ξυλοκάστρου Ἐφύρα³, ὀφειλομένη πιθανώτατα εἰς Ἡλείους ἀποίκους τοῦ 14ου-13ου αἰῶνος. Τοιοῦτοτρόπως στηρίζεται ἐπαρκῶς ἢ πρό τινας διατυπωθεῖσα ἄποψις περὶ τοῦ ἀποικισμού κατὰ

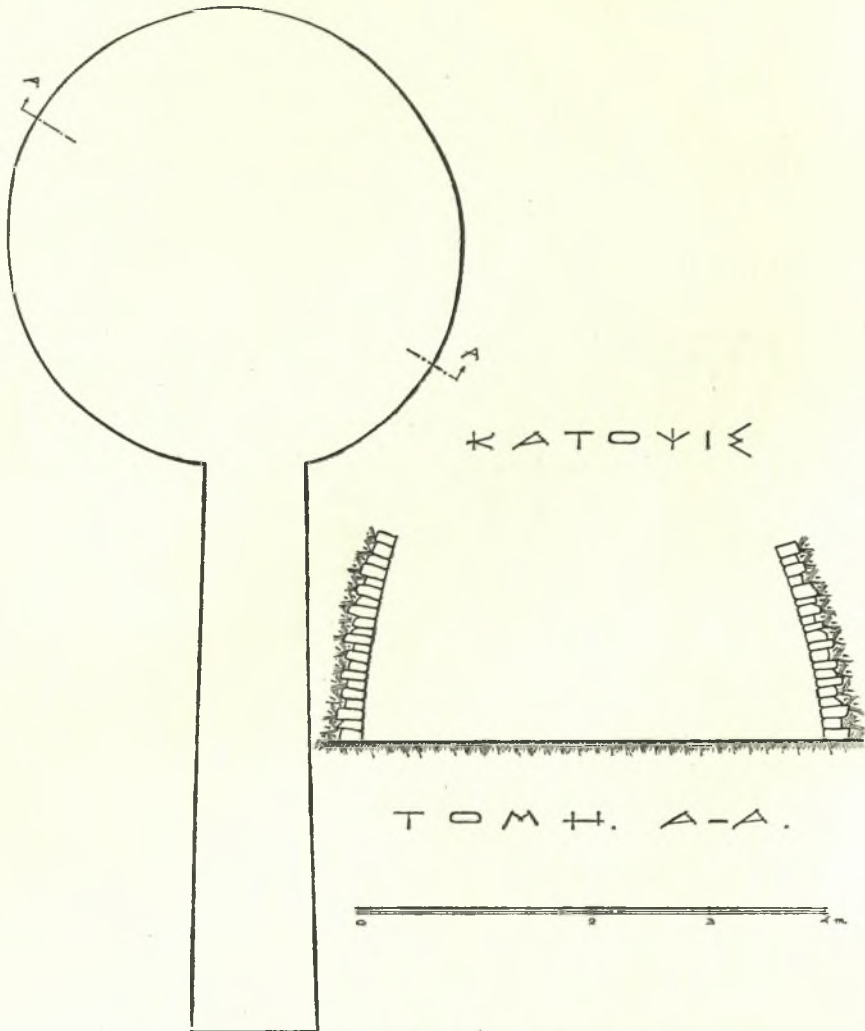
1 Πρβλ. καὶ FR. SCHACHERMEYR, AA 1962, στ. 295.

2 ST. FOLTINY, Zur Chronologie der Bronzezeit des Karpathenbeckens, 1955, πίν. 50, 2. VL. MILOJICIC, AA 63/64, 1948/49, σ. 18 εἰκ. 1,16. Σ. Ι. ΔΑΚΑΡΗΣ, ΛΕ 1956, σ. 131 εἰκ. 5. FR. SCHACHERMEYR, ἔ.ἀ.

3 Τὸ Ἔργον 1958, σ. 95 ἐξ. Σ. Ι. ΔΑΚΑΡΗΣ, ΠΑΕ 1958, σ. 107 ἐξ.

τὴν ΥἚ ΙΙΒ περίοδον τῶν δυτικῶν ἀκτῶν τῆς Ἠπείρου καὶ παρὰ τὰς ἐκβολὰς τῶν ποταμῶν¹.

Μὲ τὴν μυκηναϊκὴν ἐγκατάστασιν τῆς περιοχῆς Πάργας - Ἀγ. Κυριακῆς



Εἰκ. 3. Μυκηναϊκὸς θολωτὸς τάφος πλησίον τῆς Πάργας.

πρέπει ἐπίσης νὰ συνδεθῇ τὸ ὄνομα τῆς ἀρχαίας Τορούνης ἢ Τορώνης,

¹ Σ. Ι. ΔΑΚΑΡΗΣ, ΑΕ 1956, σ. 120 ἐξ. καὶ 152-153.

ταυτιζομένης εἴτε μὲ τὰ ἑλληνιστικὰ ἐρείπια τῆς Πάργας εἴτε πιθανώτερον μὲ τὰ ἑλληνιστικῶν καὶ ρωμαϊκῶν χρόνων λείψανα οἰκοδομημάτων καὶ εὐρήματα τῆς Ἀγ. Κυριακῆς¹, διότι ἡ Τορύνη θεωρεῖται σήμερον γλωσσικὸν σύμπτωμα τῶν μυκηναϊκῶν χρόνων².

ΣΩΤΗΡΙΟΣ Ι ΔΑΚΑΡΗΣ

1 Σ. Ι. ΔΑΚΑΡΗΣ, ΑΔ 1960, Χρονικά, σ. 95.

2 Ε. ΛΕΡΟΡΕ, Ricerche sull' Antico Epiro (Collana di Studi Greci 38, 1962), σ. 98 καὶ ὑποσ. 162.



β. 'Ο Χριστιανικός ναός, ιδρυμένος επί τῶν τοίχων τοῦ νεκρομαντείου. Ἰστούμις ἀπὸ ΝΔ.



δ. Ὁπτόπλινθοι ἐπὶ τοῦ δαπέδου τοῦ ἀνατολικοῦ διαδρόμου.



α. Τὸ Ἱερόν τοῦ Ἰδίου ἐπὶ τοῦ βραχέοδου λόφου, ὀρώμενον ἀπὸ Νότου.



γ. Ἡ βόρειος πλευρὰ τοῦ Χριστιανικοῦ ναοῦ, ἰδρυμένη ἐπὶ τοῦ τοίχου ΝΖ τοῦ κρητέως ἱεροῦ τοῦ Ἰδίου.



Ἡ νοτιὰ πλευρὰ τοῦ ἐσωτερικοῦ πῆξ κεντρικῆς ἀθλοῦσης τοῦ ἱεροῦ, ὁριζιμένη ἀπὸ βορρᾶ. Εἰς τὸ βάθος ἡ τοξωτὴ πύλη γ. Ἀριστερᾶ πύλημα τοῦ λαθροσωροῦ.



α. Μικρόσπερμοι κύαμοι συγγενείς τῆς ποικιλίας *vicia faba equina* (μέγεθος φυσικόν).



β. Τὸ δεύτερον πρὸς Δυσμᾶς δῶμα. Εἰς τὸ βάθος μύλαι.



γ. Ὁμοίωμα Κερβέρου, παράστασις ἀνάγλυφος ἐπὶ ποδὸς τριποδικοῦ σκεύους.



δ. Ἡ θεὰ τοῦ Κάτω Κόσμου Περσεφόνη.



α. Τὸ πρῶτον πρὸς Ἄνατολὰς δῶμα. Ἐπὶ τοῦ δαπέδου πίθοι καὶ ἀμφορεῖς περιέχοντές ποτε ὑγρὰς προσφοράς.



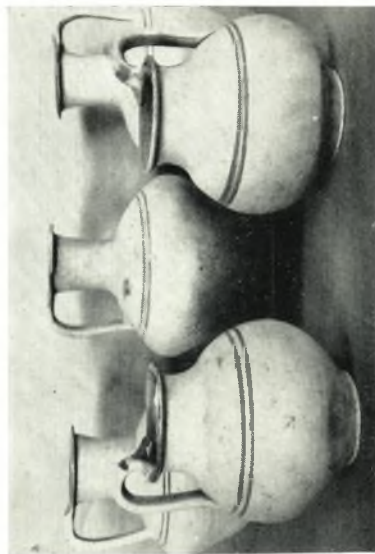
β. Πίθος, μαρμαρίνη λεκάνη καὶ ἀγγεῖα ἐντὸς τοῦ δευτέρου πρὸς Ἄνατολὰς δώματος.



γ. Λεκάναι πῆλιναι παρὰ τὴν μαρμαρίνην λεκάνην τοῦ δευτέρου πρὸς Ἄνατολὰς δώματος.



α. Ἀγγεῖα ἀνατετραμμένα ἐπὶ τοῦ δευτέρου πρὸς Ἀνατολάς δώματος.



β. Ἀγγεῖα ἐκ τοῦ δευτέρου πρὸς Ἀνατολάς δώματος.



γ. Χαλκῆ αἰμίη δόρατος ἐκ τοῦ θολοῦ τῆς Πύργου (ΥΕ ΙΙΒ).



δ. Μυκηναϊκά καὶ ἐγγώρεια (κάτω δεξιά) ὄστρακα ΙΙΒ ἐκ τοῦ θολοῦ τῆς Πύργου.



‘Ο μακροχρονικός θολωτός τάφος εις θέσιν Κίπερη τῆς περιούχης Πάργας (ΥΨ III B).