

13. ΑΝΑΣΚΑΦΗ ΝΕΚΡΟΤΑΦΕΙΟΥ ΒΕΡΓΙΝΗΣ *

Ἀπὸ ἐτῶν ὑπῆρχον πληροφορίες περὶ προσεχοῦς ἐκτελέσεως ἔργων δημοσίας ὠφελείας εἰς τὴν περιοχὴν Βεργίνης, τὰ ὅποια κατ' ἀνάγκην θὰ κατέστρεφον τύμβους τοῦ ἐρευνημένου προϊστορικοῦ νεκροταφείου. Περὶ τούτου ἐγκαίρως ὁ ὑπογράφων εἰδοποίησε τὸσον τὴν ἀρμοδίαν Ἀρχαιολογικὴν Ὑπηρεσίαν, ὅσον καὶ τὸ Διοικ. Συμβούλιον τῆς Ἀρχαιολ. Ἐταιρείας. Διὰ τὸν λόγον δὲ αὐτὸν ἡ ἔρευνα ἐλάμβανε τὰ τελευταῖα ἔτη καὶ τὸν χαρακτῆρα σωστικῆς ἀνασκαφῆς καὶ ἡ ἐκλογή τῶν ἀνασκαπτομένων τύμβων ἐγένετο πάντοτε μὲ γνώμονα τὴν ὑπάρχουσαν ἀπειλὴν. Κατὰ τὸ θέρος τοῦ 1960 ἤρχισε πρᾶγματι ἡ ἐκτέλεσις τῶν προβλεπομένων ἀρδευτικῶν ἔργων καὶ ἡ κατασκευὴ τῆς ἀμαξιτῆς ὁδοῦ, ἡ ὁποία διέρχεται διὰ τοῦ κέντρου σχεδὸν τοῦ νεκροταφείου. Ἡ χορηγία τῆς Ἀρχαιολ. Ἐταιρείας ἀνασκαφῆ στόχον εἶχε καὶ κατὰ τὴν περίοδον ταύτην τύμβους εὐρισκομένους ἐντὸς τῶν ὑπὸ ἀρδευσιν ἀγρῶν, οἱ ὅποιοι (τύμβοι) θάβτον ἢ βράδιον θὰ κατεστρέφοντο. Ἐν τούτοις τὰ περιορισμένα οἰκονομικὰ μέσα ἐπέτρεψαν τὴν ἔρευναν 4 μόνον τύμβων, ἐνῶ ἄλλοι 40 τοῦλάχιστον κινδυνεύουν ἀμέσως ὑπὸ τοῦ ἐν λόγω ἔργου. Παραλλήλως πρὸς τὴν ἀνασκαφὴν ταύτην ἡ Ὑπηρεσία Ἀρχαιοτήτων ἀνέθεσεν εἰς τὸν Ἐφορον κ. Φ. Πέτσαν τὴν ἀνασκαφὴν τῶν ὑπὸ τῆς ἀμαξιτῆς ὁδοῦ μελλόντων νὰ καταστραφοῦν 100 περίπου τύμβων. Ἡ ἐνέργεια αὕτη ἱκανοποίησε βεβαίως τὸν συντάκτην τῆς παρούσης ἐκθέσεως, ὁ ὅποιος ἀπὸ δεκαετίας ἐρευνᾷ τὸ μοναδικὸν τοῦτο νεκροταφεῖον τύμβων, κατὰ τοῦτο, ὅτι οὕτω ἐξησφαλίσθη ἡ ἐπιστημονικὴ μελέτη τῶν ὑπὸ καταστροφὴν ταφῶν. Πρέπει ὅμως νὰ σημειωθῇ ὅτι ἡ διάσπασις αὕτη τῆς ἀνασκαφῆς, ἀπροσδοκῆτως γενομένη, δὲν εἶναι δυνατὸν παρὰ νὰ προκαλέσῃ δυσκολίας εἰς τὴν ἐπεξεργασίαν τοῦ ὕλικου καὶ νὰ δυσχεράνη τὴν ὑπὸ ἄλλων ἐπιστημῶν ἐκτίμησιν τῶν ἐπιτευγμάτων καὶ τὴν

* Τὴν ἀνασκαφὴν παρηκολούθησαν ὡς ἐπιστημονικοὶ βοηθοὶ ἡ βοηθὸς τῆς Α' ἔδρας τῆς Ἀρχαιολογίας τῆς Φίλος. Σχολῆς τοῦ Πανεπιστημίου Θεσσαλονίκης δις Ἀλ. Δάφφα, ἡ πτυχιούχος τῆς αὐτῆς Σχολῆς δις Φρ. Κάλφα, αἱ τελειόφοιτοι φοιτήτριαι δεξ Δ. Χατζῆ, Χρ. Μαυροπούλου, Ἐρ. Λιάνη, Ἄρτ. Κουνάβου καὶ Χ. Κουκούλη ὡς καὶ ὁ φοιτητῆς τῆς Ἀρχιτεκτονικῆς κ. Ἰ. Παρθενίου. Ἡ βοήθειά των ὑπῆρξε πολὺτιμος καὶ ἡ ἔκφρασις τῶν θερμῶν εὐχαριστιῶν τοῦ ἀνασκαφέως ἀποτελεῖ εὐχάριστον ὅσον καὶ ἐπιβεβλημένον καθῆκον. Εὐχαριστίαι θερμαὶ ὀφείλονται καὶ εἰς τὴν Φίλος. Σχολὴν τοῦ Πανεπιστημίου, ἡ ὁποία ἐνίσχυσεν οἰκονομικῶς τοὺς φοιτητάς της διὰ νὰ δυναθῶν νὰ παρακολουθήσουν τὴν ἀνασκαφὴν.

συναγωγὴν πορισμάτων. Τὸ μόνον ἴσως παρηγορητικὸν στοιχεῖον εἶναι ὅτι οἱ ὑπὸ τοῦ συναδέλφου κ. Πέτσα ἀνασκαπτόμενοι ἐφέτος τύμβοι ἐχρησιμοποιεῖσθαι κατὰ τὸ πλεῖστον ἐκ νέου εἰς τοὺς ἑλληνιστικοὺς χρόνους ἢ καὶ κατεσκευάσθησαν ἐξ ἀρχῆς κατὰ τὴν μεταγενεστέραν ταύτην περίοδον, ὥστε ἡ ἀνασκαφὴ τῆς Ἀρχαιολ. Ἑταιρείας ἐξακολουθεῖ νὰ εἶναι οὐσιαστικῶς ἐκείνη, ἡ ὁποία προσφέρει τὸ ἀπαραίτητον ὕλικὸν διὰ τὴν μελέτην τοῦ νεκροταφείου τῆς προϊστορικῆς ἐποχῆς καὶ μόνον συμπληρωματικὰ τινὰ στοιχεῖα δύναται νὰ προσφέρῃ ἢ δευτέρα αὐτῇ ἀνασκαφῇ. Ὅπως δὴποτε διὰ τὴν ἐπιστημονικὴν ἔρευναν θὰ εἶναι εὐπρόσδεκτα καὶ χρήσιμα τὰ ἀποτελέσματα τῆς ἐκτεταμένης νέας ἀνασκαφῆς, ἐφ' ὅσον μάλιστα προωθήσουν τὴν λύσιν τῶν προβλημάτων διὰ τῆς προσφορᾶς πλουσιωτέρου ὕλικου καὶ τῆς ἐπανορθώσεως ἐνδεχομένων σφαλμάτων καὶ ἀτελῶν παρατηρήσεων, γενομένων ὑπὸ τοῦ πρώτου ἀνασκάψαντος εἰς τὸ νεκροταφεῖον.

Κατὰ τὸ θέρος τοῦ 1960 ἀνεσκάφησαν τέσσαρες τύμβοι, οἱ ΑΒ, ΑΓ, ΑΔ καὶ ΑΕ. Ὁ ΑΒ ἔκειτο 50μ. περίπου νοτίως τοῦ τύμβου Φ, ὁ ΑΕ 50 μ. περίπου βορείως τοῦ Ν καὶ οἱ ΑΓ καὶ ΑΔ, παρ' ἀλλήλους κείμενοι, 60 μ. περίπου βορείως τοῦ ΑΕ ἐντὸς τοῦ ἀγροῦ τῆς Μ. Περτσαμίδου.

Ὁ τύμβος ΑΒ, ὕψους 0.60 μ. καὶ διαμέτρου 15 μ. περίπου, περιεῖχε περισσότερας τῶν 8 ταφῶν ἐντὸς λάκκων καὶ 4 ταφᾶς πίθων, μὲ ἀσφάλειαν ὁμως δυνάμεθα νὰ καθορίσωμεν τὰ ὄρια μόνον 3 λάκκων. Οἱ 4 πίθοι εὕρισκοντο κατὰ τὸ νοτιοδυτικὸν τμήμα τῆς περιφέρειας τοῦ τύμβου καὶ εἶχον ὑποστῆ σοβαρὰς ζημίας ἐκ τῆς καλλιεργείας. Ὁλόκληρον τὸ ἄνω ἡμισυ τούτων εἶχε παρασυρθῆ ὑπὸ τοῦ ὕνιου τοῦ ἀρότρου καὶ ἀπωλέσθη· μετ' αὐτοῦ συμπαρεσύρθησαν, φαίνεται, καὶ τὰ ἐνυπάρχοντα ἀγγεῖα, μόνον δὲ ὑπόλοιπὰ τινὰ τῶν κοσμημάτων ἀνευρέθησαν, ἦτοι εἰς τὸν πίθον 1 δύο μικραὶ χαλκαῖ δακτύλιμοι πόρπαι καὶ δύο μικροὶ δακτύλιοι, εἰς τὸν πίθον 2 σιδηροῦν ἠλόμορφον ἀντικείμενον, εἰς τὸν πίθον 3 μικρὰ δακτύλιμοι πόρπη, δύο τεμαχία ἠλόμορφου ἀντικειμένου (περόνης;), καὶ εἰς τὸν πίθον 4 δύο ψῆφοι.

Ἄλλὰ καὶ ὁλόκληρος ὁ τύμβος φαίνεται ὅτι εἶχε βαθέως ταραχθῆ. Διότι καὶ τὸ κοκκινόχωμα, ἐκ τοῦ ὁποίου εἶχε κατασκευασθῆ, ὡς πάντες οἱ τύμβοι τῆς Βεργίνης, ἦτο ἀναμεμιγμένον μετ' ἀμμώδους χρώματος καὶ χαλκίων, καὶ πλῆθος τεμαχίων πίθων, ὀστράκων καὶ χαλκῶν κοσμημάτων εὐρέθησαν διεσκορπισμένα εἰς διάφορα σῆμεῖα ἐντὸς αὐτοῦ. Τοῦτο μᾶς ἠνάγκασε νὰ ἐρευνησωμεν ἰδιαιτέρως τὸ κέντρον, ὅπου ἡ ταραχὴ ἦτο ἐμφανεστέρα, ἀλλὰ, μολονότι ἀνεσκάφη λάκκος βαθύτερος τῶν δύο μέτρων, δὲν ἀπεκαλύφθη ἑλληνιστικὴ ταφή, ἡ ὁποία θὰ ἐδικαιολόγει τὴν παρατηρηθεῖσαν ταραχὴν.

Ἐκ τῆς ταραχῆς ταύτης ἔμεινεν ἀνέπαφος (ἢ σχεδὸν ἀνέπαφος) ἡ ταφή ΑΒΙ (εἰς τὸ ΒΔ. τεταρτημόριον τοῦ τύμβου), γενομένη ἐντὸς λάκκου, τοῦ ὁποίου

ὁ πυθμὴν εὐρίσκοντο ἐπὶ τῆς ἐπιφανείας σχεδὸν τοῦ ἀρχικοῦ ἐδάφους (πίν. 74β). Ἡ ταφὴ αὕτη περιεῖχε δύο ἀγγεῖα, ἀμφοτέρα ἀνοικτά, δῖωτα, (AB 15, AB 16). Τοῦτο ἀποτελεῖ ἀσυνήθη ἐξαιρέσειν εἰς τὸ ἐρευνώμενον νεκροταφεῖον, ὅπου κατὰ κανόνα τὸ ἕτερον τῶν ἀγγείων εἶναι στενοῦ λαιμοῦ — συνηθέστατα πρόχους—. Πλούσιος ἦτο ὁ χαλκοῦς κόσμος τῆς κεφαλῆς τῆς νεκρᾶς. Ἐκτὸς τῶν συνήθων σπειροειδῶν ἐλασμάτων, τὰ ὅποια εἰς τὴν προκειμένην περίπτωσιν εὐρέθησαν ἐκατέρωθεν τῆς κεφαλῆς εἰς δύο ομάδας τῶν τριῶν, ἐκάστη τῶν ὁποίων συνήπτετο εἰς τὸ ἄνω μέρος δι' ἐνὸς χαλκοῦ κομβίου, ὑπῆρχον εἰς τὴν θέσιν τῆς κεφαλῆς 6 δακτύλιοι κόμης, ὧν ὁ εἷς μὲ ὀκτώσχημον σπειροειδῆ διαμόρφωσιν. Ἐκτὸς τούτων εὐρέθησαν ἠλεκτρικαὶ ψῆφοι περιδεραιίου, μία χαλκῆ ὀκτώσχημος πόρπη εἰς τὴν θέσιν τοῦ ἀριστεροῦ ὤμου καὶ τέλος χαλκοῦν ψέλιον 6 σπειρῶν, τὸ ὅποῖον ἔφερε προφανῶς ἡ νεκρὰ εἰς τὴν ἀριστεράν της χεῖρα.

Ἡ ταφὴ ABII, περιέχουσα τὸ φιαλόσχημον ἀγγεῖον AB17 καὶ μικρὸν χάλκινον ψέλιον, δὲν παρουσιάζει ἰδιαίτερον ἐνδιαφέρον. Ἡ ταφὴ ABIII, γενομένη ἐντὸς λάκκου βάθους 0.40 μ. ὑπὸ τὴν ἐπιφάνειαν τοῦ ἐδάφους, περιεῖχε κατὰ τὸ ἀνατολικὸν της ἄκρον τὰ ἀγγεῖα AB18 καὶ AB19 καὶ κατὰ τὸ μέσον σιδηροῦν ἔλασμα.

Ἐκτὸς τῶν τριῶν τούτων ταφῶν εὐρέθησαν διεσκορπισμένα εἰς διαφόρους θέσεις ἕτερα 15 ἀγγεῖα καὶ διάφορα χαλκᾶ κοσμήματα (πόρπαι, περόναι, δακτύλιοι κλπ.). Τόσον ἡ θέσις, εἰς ἣν ἀνευρέθησαν, ὅσον καὶ ἡ κατάστασις τοῦ χώματος ἀποδεικνύουν τὴν προμνημονευθεῖσαν ταραχὴν τοῦ τύμβου, ἡ ὅποια δὲν εἶναι ἀπίθανον νὰ ὀφείλεται εἰς τὰς καλλιεργητικὰς μηχανάς.

Ὁ τύμβος ΑΓ εἶχε ὕψος 0.90 μ. καὶ διάμετρον 17 μ. περίπου. Τὸ χῶμά του ἦτο τὸ σύνθητες κοκκινόχωμα, ἀδιατάρακτον ἀπὸ μεταγενεστέρους, μόνον δὲ ἐπιπολαίας ζημίας κατὰ τὴν περιφέρειαν φαίνεται ὅτι προεκάλεσεν ἡ καλλιέργεια. Αἱ ἐν αὐτῷ γινόμεναι ταφαὶ πρέπει νὰ ἦσαν περισσότεραι τῶν 25, τρεῖς ἐντὸς πίθων, αἱ λοιπαὶ δὲ εἰς λάκκους, εἴτε ὑπὸ τὴν ἀρχικὴν ἐπιφάνειαν εἴτε ἐντὸς τῆς ἐπιχώσεως τοῦ τύμβου. Ἐκ τούτων δυνάμεθα νὰ ὀρίσωμεν μὲ ἀσφάλειαν τὰ ὄρια μόνον 15, ἐτέρων δὲ 5 μὲ πιθανότητα ὀρίζομεν τὴν θέσιν, ἐπὶ τῇ βάσει τῶν εὐρεθέντων ἀγγείων. Διότι, ὡς εἶναι γνωστὸν καὶ ἐκ τῶν προγενεστέρων ἀνασκαφῶν, οἱ σκελετοὶ τῶν νεκρῶν ἔχουν τελείως ἀφανισθῆ εἰς τὸ νεκροταφεῖον τῆς Βεργίνης. Τοῦτο ὀφείλεται, ἴσως, εἰς τὴν ἔλλειψιν ἀσβεστίου, ἡ ὅποια παρατηρεῖται εἰς τὸ κοκκινόχωμα τῶν τύμβων. Ἐν συνόλῳ ὁ τύμβος ΑΓ ἀπέδωκε 53 ἀγγεῖα, μερικὰ τῶν ὁποίων ἦσαν τελείως κατεστραμμένα καὶ ἐλλιπῆ. Ἀξιοσημείωτον τυγχάνει ὅτι μεταξὺ τῶν ἐξαιρετικῶς πολλῶν ταφῶν τοῦ τύμβου τούτου οὐδεμία ἰδιαίτερος πλουσία ταφὴ γυναικὸς εὐρέθη.

Ἡ ταφὴ ΑΓ I περιεῖχε τὰ ἀγγεῖα ΑΓ5 (πρόχους) καὶ ΑΓ4 (δίωτον ἀνοικτόν), μικρὸν σιδηροῦν μαχαιρίδιον καὶ τρία χαλκᾶ κομβία. Εἰς τὴν ταφὴν ΑΓII, ἐκτὸς τῶν ἀγγείων ΑΓ1 καὶ ΑΓ3, εὐρέθη μόνον χαλκοῦς δακτύλιος.

Διὰ τὰ ὄρια τῆς ταφῆς ΑΓIII δὲν ὑπάρχει βεβαιότης οὐδ' εἶναι ἀσφαλὲς ὅτι ὁ σκύφος ΑΓ7 ἀνήκει εἰς μίαν ταφήν μετὰ τῆς πρόχου ΑΓ6. Τὸ μόνον βέβαιον εἶναι ὅτι τὸ ἀγγεῖον ΑΓ6 εὕρισκετο παρὰ τὴν κεφαλὴν τῆς νεκρᾶς, ὡς δεικνύουσι τὰ ὀλίγα σπειροειδῆ ἐλάσματα τὰ εὑρεθέντα παρὰ τοῦτο. Πλησίον τοῦ ἀγγείου καὶ τῶν ἐλασμάτων ὑπῆρχε σιδηρᾶ τοξωτὴ πόρπη (λίαν ὀξειδωμένη) καὶ περριτέρω χαλκοῦς δακτύλιος. Τὸ μικρὸν δίωτον ἀγγεῖον ΑΓ10 καὶ ἡ πρόχου ΑΓ11, εὑρεθέντα εἰς ὕψος 0.40 μ. ἀπὸ τοῦ ἐδάφους, ἐντὸς τῆς ἐπιχώσεως τοῦ τύμβου, καὶ εἰς μικρὰν μεταξὺ των ἀπόστασιν (0.60 μ.), ἀνήκον πιθανῶς εἰς ταφήν μικροῦ παιδίου, οὐδὲν ἕτερον ἔχον καταλιποῦσαν (ταφή ΑΓIV). Εἰς τὴν ταφήν ΑΓV ἀνήκει τὸ ἀγγεῖον ΑΓ12 καὶ τὰ εἰς ἀπόστασιν 1.50 μ. περίπου χαλκᾶ κοσμήματα. Τὰ εἰς ἀπόστασιν 0.40 μ. ΝΔ. τῶν κοσμημάτων κείμενα ἀγγεῖα ΑΓ14 καὶ ΑΓ15 δὲν εἶναι πιθανὸν ὅτι συνανήκουν εἰς τὴν ἰδίαν ταφήν. Τὰ χαλκᾶ κοσμήματα εἶναι μᾶλλον πτωχὰ, ἀλλὰ ἡ σαφὴς διάταξις των δίδει καθαρὰν καὶ πειστικὴν εἰκόνα περὶ τῆς λειτουργίας των, ἰδίως τῶν σπειροειδῶν ἐλασμάτων τῆς κεφαλῆς (Τὸ Ἔργον τοῦ 1960, σ. 88, εἰκ. 101 καὶ πίν. 74α τῆς παρουσίας ἐκθέσεως). Ταῦτα φαίνεται ὅτι ἀνὰ δύο ἐκρέμαντο ἐκατέρωθεν τῶν κροτάφων, προσηρημένα ἄνω διὰ χαλκοῦ κομβίου, ἐνῶ τρίτον ζευγὸς ἐκρέματο εἰς τὸ ὀπισθεν μέρος τῆς κεφαλῆς, περιβαλλόμενον κατὰ διαστήματα ὑπὸ χαλκῶν δακτυλίων, οἱ ὅποιοι βεβαίως ἐκόσμουσαν καὶ συνεκράτουν πλόκαμον τῆς κόμης.

Ἡ ταφή ΑΓVI περιεῖχε τὴν πρόχου ΑΓ9 καὶ τὸ ἀνοικτὸν δίωτον ΑΓ8 καὶ ὀλίγα χαλκᾶ κοσμήματα. Ἴσως πρόκειται περὶ ταφῆς παιδίου. Εἶναι ἐνδεχόμενον εἰς μίαν ταφήν νὰ ἀνήκον τὰ ἀγγεῖα ΑΓ19 καὶ ΑΓ20 (ταφή ΑΓVII). Ἡ ταφή ΑΓVIII, ἀνήκουσα προφανῶς εἰς ἄνδρα, περιεῖχε τὴν πρόχου ΑΓ22, τὸ ἀνοικτὸν δίωτον ΑΓ23 καὶ τὸ κυάθιον ΑΓ21, ὡς ἐπίσης σιδηρᾶν μάχαιραν, σιδηροῦν μαχαιρίδιον, σιδηρᾶν αἰχμὴν βέλους, δύο χαλκοῦς δακτυλίους, ἡλεκτρίνας ψήφους περιδεραίου καὶ ἕτερα δύο μικρὰ χαλκᾶ κοσμήματα (πίν. 75α). Ἡ ἀνδρική αὕτη ταφή εἶναι μοναδικὴ εἰς τὸ νεκροταφεῖον τῆς Βεργίνης διὰ τὰ χαλκᾶ καὶ ἄλλα κοσμήματά της. Εἰς τὴν ταφήν ΑΓIX ἀνήκει ὁ πρωτογεωμετρικὸς σκύφος ΑΓ24 καὶ ἡ πρόχου ΑΓ16 καὶ ὀλίγα χαλκᾶ κοσμήματα. Ἡ ταφή ΑΓX ἐκτὸς τῆς «ὕδριας» ΑΓ13 περιεῖχε δύο μακρὰς χαλκᾶς περόνας, χρυσοῦν δακτύλιον κόμης καὶ δύο ἡλεκτρίνας ψήφους. Ἡ ταφή ΑΓXI περιεῖχε τὸ δίωτον ἀνοικτὸν ἀγγεῖον ΑΓ25 καὶ μέγα σιδηροῦν ξίφος βαθῆως ὀξειδωθὲν (πίν. 75γ).

Ταφὰς ΑΓXII καὶ ΑΓ XIII-XIV χαρακτηρίζομεν δύο ομάδας ἀγγείων (6 εἰς τὴν πρώτην, 5 εἰς τὴν δευτέραν) καὶ κοσμημάτων εὑρεθέντων ὁμοῦ, τῶν ὁποίων ὅμως ἡ σχέσις δὲν ἦτο δυνατὸν νὰ καθορισθῇ μετὰ ἀσφάλειαν. Ὡς ταφήν ΑΓXV χαρακτηρίζομεν ὁμάδα ὀλίγων μικρῶν κοσμημάτων, ἀνευρεθέντων ἄνευ ἀγγείων.

Ἡ ταφὴ ΑΓ XVI περιεῖχε τὸν «ἀμφορέα» ΑΓ46 καὶ τὴν πρόχουν ΑΓ45, πλησίον δὲ ταύτης ἔκειτο σιδηρᾶ αἰχμηθὲς δόρατος. Εἰς τὴν ταφὴν ΑΓ XVII ἀνήκεν ἡ πρόχους ΑΓ36, τὸ «καθαρόσχημον» ἀγγεῖον ΑΓ37, πῆλινος σφόνδυλος, χαλκοῦν κομβίον, μολυβδίνη ἀτρακτόσχημος ψῆφος καὶ μικρὰ ὀκτώσχημος πόρπη. Εἰς τὴν ταφὴν ΑΓ XIX εὐρέθησαν τὰ ἀγγεῖα ΑΓ40 καὶ ΑΓ 41 καὶ μικρὸν τμήμα σιδηροῦ μαχαϊριδίου, ἐνῶ εἰς τὴν ταφὴν ΑΓ XIX μόνον τὰ ἀγγεῖα ΑΓ42 καὶ ΑΓ43. Ἡ ταφὴ, τέλος, ΑΓ XX, κειμένη εἰς τὸ ἀνατολικὸν πέρασ τοῦ τύμβου, περιεῖχε τὰ ἀγγεῖα ΑΓ44 (δίωτον ἀνοικτὸν), ΑΓ47, ΑΓ48 (πρόχοι) καὶ ΑΓ49 (φιαλόσχημον), χαλκᾶ κοσμημᾶτα κεφαλῆς (σπειροειδῆ ἑλάσματα, μικρὰν τοξωτὴν πόρπην καὶ ἑτέρας δύο μικρὰς ὀκτωσχήμους) καὶ δύο ὀκτωσχήμους πόρπας εἰς τὴν θέσιν τῶν ὤμων (πίν. 75β).

Ἐντὸς τοῦ τύμβου ΑΓ εὐρέθησαν καὶ 3 ταφικοὶ πίθοι. Τούτων οἱ δύο πρῶτοι εἶχον ὑποστῆ ζημίας καὶ εὐρέθησαν κενοί, ὁ τρίτος ὁμοῦ περιεῖχε τὸ ἀγγεῖον ΑΓ52, δύο χρυσοῦ ἐνώτια καὶ σπειροειδῆ ἑλάσμα μεγαλύτερας διαμέτρου τῶν συνήθως εὐρισκομένων (πίν. 76β).

Συνοψίζοντες παρατηροῦμεν ὅτι ὁ τύμβος οὗτος περιεῖχεν ἐξαιρετικῶς πολὺν πτωχὰς ταφάς. Παρὰ τὴν φαινομενικὴν ἀταξίαν εἰς τὴν θέσιν τῶν ταφῶν δυνάμεθα νὰ διακρίνωμεν διάθεσιν πρὸς ἀκτινωτῆν περὶ τὸ κέντρον διάταξιν, μὲ προφανῆ ἐξαιρέσιν τῶν ταφῶν XVI καὶ XX. Ἐκ τῶν οὕτω διατεταγμένων ταφῶν, ὅσαι παρεῖχον ἐπαρκῆ στοιχεῖα, ἐπιτρέπουσιν νὰ διαπιστώσωμεν ὅτι ἡ κεφαλὴ τοῦ νεκροῦ εὐρίσκειτο πρὸς τὸ κέντρον τοῦ τύμβου, οὐδεμιᾶς ἀντιθέτου περιπτώσεως παρατηρηθείσης. Καὶ εἰς τὸν τύμβον τοῦτον οἱ σκελετοὶ τῶν νεκρῶν ἔχουν παντελῶς ἀποσυντεθῆ, μόνον δὲ ὀδόντες τινὲς διεσώθησαν.

Ὁ τύμβος ΑΔ ἔκειτο δυτικῶς τοῦ προηγουμένου, ἐφαπτόμενος ἐκείνου. Εἶχεν ὕψος 0.60 μ. καὶ διάμετρον 14 μ. περίπου. Δέον ὁμοῦ νὰ σημειωθῆ ὅτι ἐκ τῆς ἀρόσεως εἶχεν ἀπολέσει μέρος τοῦ ἀρχικοῦ του ὕψους. Ἀποτελεῖτο, ὡς καὶ οἱ λοιποὶ, ἐκ κοκκινοχώματος, ἀλλὰ ἐντὸς αὐτοῦ ὑπῆρχον ἄφθονοὶ μικροὶ λίθοι καὶ ἀρκετὰ ὄστρακα, φαίνεται δὲ ὅτι κατὰ τὸ ἀνατολικὸν τοῦλάχιστον τμήμα του εἶχε ποτε ταραχθῆ.

Ἀντιθέτως πρὸς τὸν προηγούμενον περιεῖχε πολὺ ὀλίγας ταφάς, ἀλλὰ μεταξύ αὐτῶν ὑπῆρχε μία, ἡ ὁποία εἶναι ἡ πλουσιωτέρα τῶν μέχρι σήμερον ἀποκαλυφθεισῶν ἐν τῷ νεκροταφείῳ τῆς Βεργίνης γυναικείων ταφῶν (πίν. 76α τῆς παρουσίας ἐκθέσεως καὶ τὸ Ἔργον τοῦ 1960, σ. 84, εἰκ. 102). Πρόκειται περὶ τῆς ταφῆς ΑΔ I, γενομένης ἐντὸς λάκκου, τοῦ ὁποίου τὸ δάπεδον εὐρίσκειτο σχεδὸν ἐπὶ τοῦ ἀρχικοῦ ἐδάφους. Περιεῖχε τὴν πρόχουν ΑΔ12 καὶ τὸ ἀνοικτὸν δίωτον ΑΔ13. Ἡ πρόχους πρέπει νὰ εἶχε τοποθετηθῆ δεξιὰ τῆς κεφαλῆς τῆς νεκρᾶς. Παρ' αὐτήν, ὑπὲρ τὸν δεξιὸν δηλ. ὤμων τῆς νεκρᾶς, ὑπῆρχε τρίδυμος διπλοῦς πέλεκυς, ἔτι δὲ ἀριστερώτερον τὰ

διάφορα κοσμήματα τῆς κεφαλῆς ἦτοι: τὰ συνήθη σπειροειδῆ ἑλάσματα εἰς δύο ὁμάδας τῶν τριῶν, συνημμένας κατὰ τὸ ἄνω ἄκρον δι' ἑνὸς κομβίου. Ἀριστερὰ καὶ δεξιὰ τούτων ὑπῆρχον ἠλέκτρινοι ψῆφοι καθ' ὁμάδας, ὡς ἐάν ἐκρέμαντο ἐκ τῶν κροτάφων. Δύο ὅμοιαι ψῆφοι, ἢ μία τῶν ὁποίων συνημμένη εἰς μικρότατον χρυσοῦν σφηκωτῆρα, εὐρέθησαν ὑπὸ τὴν πόρπην τοῦ δεξιοῦ ὤμου. Πολλοὶ μικροὶ tutuli ἦσαν διατεταγμένοι οὕτως, ὥστε δυνάμεθα νὰ εἰκάζωμεν ὅτι ἐκόσμουσαν ταινίαν, ἢ ὁποῖα περιέβαλλε τὰς παρεϊάς καὶ τὴν σιαγόνα. Τρεῖς χρυσοὶ δακτύλιοι κόμης, εἰς σιδηροῦς, ἕτερος χαλκοῦς, δύο σπειροειδῆ κοσμήματα καὶ μικρὸν ἀγκιστροειδὲς σύρμα ἀνήκον ἐπίσης εἰς τὸν κόσμον τῆς κεφαλῆς. Εἰς τὸ ὑψηλότερον σημεῖον τῆς κεφαλῆς ὑπῆρχεν ὀρθογώνιον σιδηροῦν ἑλάσμα, ἐπὶ τῆς πρὸς τὸ χῶμα ἐπιφανείας τοῦ ὁποίου ἦσαν προσκεκολλημένοι εἰς κανονικὰς σειρὰς μικροὶ tutuli (ἠλίσκοι). Εἰς τὴν θέσιν τῶν ὤμων ὑπῆρχον δύο μεγάλοι ὀκτώσχημοι πόρπαι, μεταξὺ δὲ τούτων εὐρέθη περιέργον κόσμημα, τὸ ὁποῖον διὰ τοῦ ἑνὸς ἄκρου του ἐπεκράθητο ἐπὶ τῆς δεξιᾶς πόρπης (πίν. 77α). Ἐτερον μικρὸν σπειροειδὲς κόσμημα εὐρέθη πλησίον τούτου. Πολυάριθμοι ἠλέκτρινοι ψῆφοι ὑπῆρχον μεταξὺ τῶν πορπῶν, εἰς τὴν θέσιν, ἔνθα ἔπρεπε νὰ εὐρίσκειται τὸ περιδέραιον. Μεγάλῃ ὑαλίνῃ ψῆφος, τεθραυσμένη ἀτυχῶς, ὠρίζε, φαίνεται, τὸ μέσον τοῦ περιδεραιίου. Ἐν συνεχείᾳ ὑπῆρχον τρία ψέλια, ἐν — 6 σπειρῶν — εἰς τὴν θέσιν τῆς δεξιᾶς χειρὸς καὶ δύο — ἐν 9 σπειρῶν καὶ τὸ ἕτερον ἀπλοῦν — εἰς τὴν θέσιν τῆς ἀριστερᾶς. Εἰς τὸ μέσον περίπου τῆς ταφῆς, ὅπου ἡ μέση τῆς νεκρᾶς, εὐρέθησαν πολυάριθμα χαλκᾶ κομβία ἀνεστραμμένα εἰς κανονικοὺς στίχους τῶν 6. Προέρχονται προφανῶς ἀπὸ τὸ ὀπισθεν τμήμα ζώνης. Ἀριστερὰ τούτων ὑπῆρχεν ἀμφικωνικὸς σφόνδυλος.

Ἡ ταφή ΑΔ II περιεῖχε τὴν πρόχουν ΑΔ 14 καὶ τὸν ἀμφορέα ΑΔ 15. Εἰς μικρὰν ἀπὸ τῆς πρόχου ἀπόστασιν εὐρέθη σιδηροῦν ξίφος, μήκους 0.53 μ. (Τὸ Ἔργον τοῦ 1960, σ. 90, εἰκ. 103). Ἐπ' αὐτοῦ ἐσώζοντο σαφῆ ἔχνη ξυλίνου κολοῦ ὡς καὶ λειψανα τῆς ξυλίνης λαβῆς. Περὶ τὸ μέσον τοῦ ξίφους ὑπῆρχον 3 σιδηραὶ αἰχμαὶ βελῶν, ἐνῶ παρὰ τὴν λαβὴν του μικρὸν σιδηροῦν μαχαιρίδιον.

Εἰς τὴν ταφὴν ΑΔ III, κειμένην κατὰ τὸ κέντρον τοῦ τύμβου, ἀνήκον τὰ ἀγγεῖα ΑΔ 1 καὶ ΑΔ 2 καὶ μικρὸν μαχαιρίδιον. Τέλος εἰς τὴν ταφὴν ΑΔ IV ἀνήκον τὸ ἀγγεῖον ΑΔ 16 καὶ μικρὸν σιδηροῦν ἀντικείμενον, πιθανώτατα μαχαιρίδιον.

Ἐκτὸς τῶν τεσσάρων τούτων ταφῶν εὐρέθησαν διεσκορπισμένα εἰς διάφορα σημεῖα τοῦ τύμβου ἀγγεῖα καὶ μεγάλα τεμάχια ἀγγείων (ἐν ὄλῳ 9), προερχόμενα ἐκ ταφῶν, αἱ ὁποῖαι εἶχον ὑποστῆ προφανῶς ταραχῆν.

Ὁ τύμβος ΑΕ εὐρίσκειτο περὶ τὰ 50 μ. νοτιῶς τοῦ προηγουμένου, ἐντὸς τοῦ ἀγροῦ τοῦ Ἡλία Πουρσανίδου. Εἶχε διάμετρον 15 μ. καὶ ὕψος 0.90 μ.

περίπου. Ὡς καὶ οἱ λοιποὶ ἀπετελεῖτο ἐκ κοκκινοχώματος, ἐντὸς τοῦ ὁποίου ὁμῶς ὑπῆρχον ἀρκετοὶ μικροὶ λίθοι καὶ χάλικες. Ἐντὸς αὐτοῦ ἀπεκαλύφθησαν αἱ ἀκόλουθοι ταφαί.

Ταφή ΑΕ I. Περιεῖχε τὰ ἀγγεῖα ΑΕ 6 (πρόχους) καὶ ΑΕ 7 (ἀνοικτὸν δίωτον) καὶ μικρὸν χαλκοῦν ψέλιον, ἐντὸς τοῦ κύκλου τοῦ ὁποίου εὐρέθησαν 3 μικρὰ χαλκᾶ κομβία.

Ταφή ΑΕ II. Περιεῖχε τὴν πρόχουν ΑΕ 3 καὶ τὸ ἀνοικτὸν δίωτον ΑΕ 3, ὡς καὶ χαλκᾶ κοσμήματα κεφαλῆς, ἤλεκτρινας ψήφους περιδεραίου, οὐχὶ ὁμῶς πόρπας (πίν. 77β). Ἡ ταφή ΑΕ III περιεῖχε τὴν πρόχουν ΑΕ 8, τὸν ἀμφορέα ΑΕ 9, σπειροειδῆ ἐλάσματα κεφαλῆς, δύο ὀκτώσχημους πόρπας καὶ ἤλεκτρινας ψήφους. Ἡ ταφή ΑΕ IV περιεῖχε τὴν πρόχουν ΑΕ 19, τὸ ἀνοικτὸν δίωτον ΑΕ 20 καὶ σιδηρᾶν αἰχμὴν δόρατος, τὸ ὁποῖον πρέπει νὰ εὐρίσκετο δεξιὰ τοῦ νεκροῦ (ἡ αἰχμὴ ἐφθάνεν ὑπὲρ τὸν δεξιὸν ὤμον). Εἰς τὴν θέσιν περίπου τοῦ ἀριστεροῦ ὤμου εὐρέθη σιδηρᾶ μάχαιρα καὶ ἕτερον μαχαιρίδιον (πίν. 78α).

Ἡ ταφή ΑΕ V ἀνήκεν εἰς πλουσίαν γυναῖκα, ὡς δεικνύουν τὰ εὐρεθέντα πολυάριθμα κοσμήματα (πίν. 78β). Πράγματι ἐκτὸς τῆς πρόχου ΑΕ 25 καὶ τοῦ ἀνοικτοῦ διώτου ΑΕ 15, ὑπῆρχον, παρὰ τὴν πρόχουν, τρίδυμος χαλκοῦς διπλοῦς πέλεκυς. Ἡ θέσις του εἶναι ὑπὲρ τὸν δεξιὸν ὤμον τῆς νεκρᾶς. Εἰς τὴν θέσιν τῆς κεφαλῆς τὰ συνήθη σπειροειδῆ ἐλάσματα, εἰς δύο ὁμάδας τῶν τριῶν, συνημμένα εἰς τὸ ἄνω πέρασ δι' εὐμεγέθους κομβίου, μεταξὺ δὲ τῶν κομβίων δακτύλιος ἐκ λεπτοῦ, πλατέος ἐλάσματος. Πέρα τούτων, εἰς τὴν κορυφὴν τῆς κεφαλῆς, σιδηροῦν ὀρθογώνιον ἔλασμα, ἐπὶ τῆς κάτω ἐπιφανείας τοῦ ὁποίου ἦσαν προσηλωμένοι μικροὶ tutuli. Πολυάριθμοι tutuli εὐρέθησαν διατεταγμένοι περὶ τὴν κεφαλὴν, ὡς ἐὰν ἦσάν ποτε προσηλωμένοι ἐπὶ ταινίας δερματος ἢ ὑφάσματος περιβαλλούσης τὰς παρειὰς καὶ τὴν σιαγόνα. Ἐν συνεχείᾳ εὐρέθησαν δύο χρυσοὶ δακτύλιοι κόμης, εἰς τὴν θέσιν τῶν ὤμων δύο εὐμεγέθεις ὀκτώσχημοι πόρπαι καὶ μεταξὺ τούτων ἤλεκτριναι ψήφοι —μία τούτων ἀτρακτώσχημος, τοποθετημένη ἄλλοτε εἰς τὸ μέσον, προφανῶς, τοῦ περιδεραίου. Εἰς τὴν θέσιν τῆς δεξιᾶς χειρός, ἥτις πρέπει νὰ ἐκάμπτετο εἰς ὀρθὴν γωνίαν, ὑπῆρχε ψέλιον, παρ' αὐτὸ δέ, ὡς καὶ εἰς τὴν ἀριστερὰν ἀντίστοιχον πλευρὰν τῆς νεκρᾶς, πολλοὶ μικροὶ tutuli, προσηρμοσμένοι βεβαίως ἄλλοτε εἰς τὸ ὑφάσμα ἢ τὸ δέρμα τῆς ζώνης (πίν. 79β τῆς παρούσης ἐκθέσεως καὶ Τὸ Ἔργον τοῦ 1960, σ. 91, εἰκ. 105).

Ἡ ταφή ΑΕ VI περιεῖχε τὴν πρόχουν ΑΕ 26 καὶ τὸ ἀνοικτὸν δίωτον ΑΕ 27. Ἐκτὸς τούτων εἰς τὴν θέσιν τῶν ὤμων εὐρέθησαν δύο μεγάλαι χαλκαῖ περόναι μήκους 0.34μ.

Ἡ ταφή ΑΕ VII περιεῖχε τὴν πρόχουν ΑΕ 28 καὶ τὸν ἀμφορίσκον ΑΕ 29 (πίν. 80α). Πλησίον τῆς πρόχου εὐρέθη ἀργὸς λίθος, ἐφ' οὗ εἶχεν ἐπικαθῆσει

ἐν μέρει ἢ ὀκτώσχημος πόρπη τοῦ ἀριστεροῦ ὤμου. Παρὰ τὴν πρόχουον ἔκειντο δύο ομάδες ἐκ τριῶν σπειροειδῶν ἑλασμάτων ἐκάστη καὶ παρ' αὐτὰ δύο κομβία. Εἰς τὴν θέσιν τοῦ δεξιοῦ ὤμου εὐρέθη ἡ ἑτέρα ὀκτώσχημος πόρπη, μεταξὺ δὲ τῶν πορπῶν 4 ἠλέκτρινοι ψῆφοι. Εἰς μικρὰν ἀπόστασιν ἀπὸ τῆς ἀριστερᾶς πόρπης ὑπῆρχε ψέλιον 11 σπειρῶν (πίν. 79α). Ἡ θέσις του δεικνύει ὅτι πρέπει νὰ ἐφέρετο εἴτε εἰς τὸν ἀριστερὸν βραχίονα εἴτε εἰς τὸν δεξιὸν πῆχυν τῆς ἀντιστοίχου χειρὸς καμφθείσης εἰς ὀξεῖαν γωνίαν καὶ ἀποτεθείσης λοξῶς ἐπὶ τοῦ στήθους.

Εἰς τὸ ΒΑ. τεταρτημόριον τοῦ τύμβου εὐρέθησαν ἡ πρόχους ΑΕ 11 καὶ τὸ ἀνοικτὸν δῖωτον ΑΕ 10, περιβαλλόμενα ὑπὸ ἀργῶν λίθων. Εἰς ἀπόστασιν 1.85 μ. περίπου ἀπὸ τῶν λίθων τούτων ἕτεροι δύο λίθοι ὠρίζον προφανῶς τὸ δυτικὸν πέρασ τῆς ταφῆς ταύτης (ΑΕ VIII). Εἰς τὴν ταφὴν ΑΕ IX ἀνήκον τὸ φιαλόσχημον ἀγγεῖον ΑΕ 21 καὶ ἡ πρόχους ΑΕ 22, ὡς καὶ δύο μικρὰ ψέλια, μικρὰ ὀκτώσχημος πόρπη, ἀγκιστροειδῆς κόσμημα, δακτύλιοι καὶ ψῆφοι περιδεραίου. Φαίνεται ὅτι μικρὰ ταραχὴ προεκλήθη εἰς τὴν ταφὴν ταύτην κατὰ τὴν τοποθέτησιν τοῦ πίθου 3. Εἰς τὴν ταφὴν ΑΕ X ἀνήκον ἡ πρόχους ΑΕ 24, τὸ ἀνοικτὸν δῖωτον ΑΕ 23 καὶ ἡ πρόχους ΑΕ 31, ὡς καὶ μικρὰ τοξωτὴ πόρπη, μικρὸν κομβίον καὶ τεμάχιον σπειροειδοῦς ἐλάσματος. Τέλος εἰς τὴν ταφὴν ΑΕ XI ἀνήκον ἡ πρόχους ΑΕ 32 καὶ τὸ ἀνοικτὸν δῖωτον ΑΕ 33. Εἰς μικρὰν ἀπὸ τῆς πρόχου ἀπόστασιν εὐρέθη μέγα σιδηροῦν ξίφος μήκους 0.73 μ. καὶ πλησίον τούτου δακτύλιος μὲ ὀκτώσχημον σπειροειδῆ ἀπόληξιν (πίν. 80β).

Ἐκτὸς τῶν ὡς ἄνω 11 ταφῶν εὐρέθησαν ἐντὸς τοῦ τύμβου ΑΕ καὶ 4 ταφικοὶ πίθοι. Ὁ πίθος 1 εἶχεν ἐκ τῆς καλλιέργειας καταστραφῆ καὶ μόνον μικρὸν τμήμα τούτου ἀπέμεινεν. Ὁ πίθος 2 εἶχεν ἐπίσης καταστραφῆ κατὰ τὸ ἄνω ἡμισὺ του καὶ εὐρέθη κενός. Ὁ πίθος 3 ἔκειτο εἰς βάθος 0.40 μ. ἀπὸ τοῦ ἀρχικοῦ ἐδάφους καὶ οὕτω διέφυγε τὴν καταστροφὴν (βλ. Τὸ Ἔργον τοῦ 1960, σ. 90, εἰκ. 104). Ἐντὸς αὐτοῦ εὐρέθησαν ἡ πρόχους ΑΕ 37 καὶ τὸ ἀνοικτὸν δῖωτον ΑΕ 36, ἀμφότερα πρὸς τὸ χεῖλος, καὶ πλησίον τούτων ὀκτώσχημος πόρπη. Ὁ πίθος 4 μικρὰς μόνον ζημίας ἐκ τῆς ἀρόσεως ὑπέστη, ἀλλ' ἐντὸς τούτου εὐρέθησαν μόνον δύο χαλκοῖ «σφόνδυλοι» ἀμφικωνικοί.

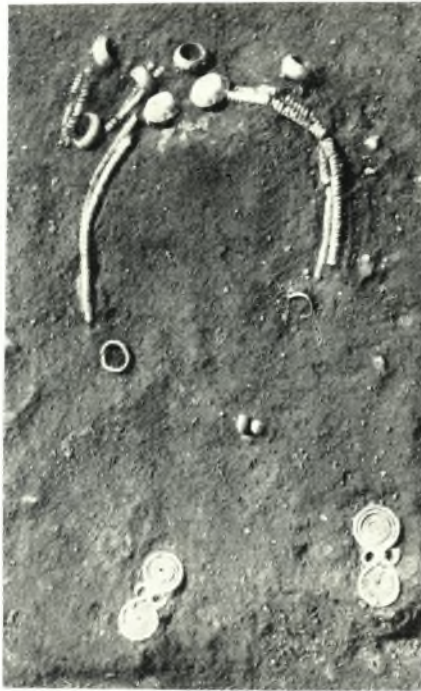
Ἐκτὸς τῶν ταφῶν τούτων εὐρέθησαν ἐντὸς τοῦ τύμβου, ἐπὶ τῆς ἀρχικῆς ἐπιφανείας τοῦ ἐδάφους καὶ ὑψηλότερον ἐντὸς τῆς ἐπιχώσεως, εἰς διάφορα σημεῖα ὀλίγα ἀκόμη ἀγγεῖα, τὰ ὅποια δὲν δύναμαι νὰ ἀποδώσω μὲ ἀσφάλειαν εἰς ὠρισμένας ταφάς.

Συνοψίζοντες παρατηροῦμεν ὅτι ἐντὸς τοῦ τύμβου ΑΕ ἐγένοντο 15 τούλαχιστον ταφαί, 11 ἐντὸς λάκκων, τῶν ὁποίων τὸ δάπεδον ἦτο κατὰ κανόνα τὸ ἀρχικὸν ἔδαφος, καὶ 4 ἐντὸς πίθων. Μολοντί οἱ λάκκοι στεροῦνται αὐστηρᾶς διατάξεως, διαφαίνεται διάθεσις ἀκτινωτῆς περὶ τὸ κέντρον τοποθετήσεώς των. Εἰς ὅσας περιπτώσεις ἔχομεν ἀσφαλεῆ στοιχεῖα προκύπτει ὅτι ἡ

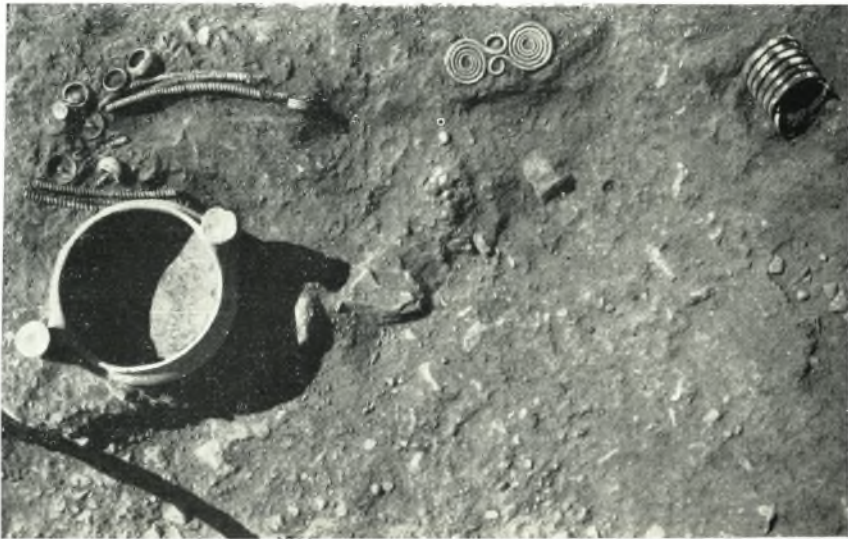
κεφαλή τοῦ νεκροῦ εὐρίσκειτο πρὸς τὸ κέντρον, μὴ ὑπαρχούσης οὐδεμιᾶς ἀντιθέτου περιπτώσεως, πλὴν ἴσως τῆς προβληματικῆς ταφῆς ΑΕ ΙΧ.

Τὰ εὐρήματα τῆς ἀνασκαφῆς τοῦ ἔτους τούτου προσέθεσαν πλούσιον νέον ὕλικόν, τὸ ὁποῖον ἐπιτρέπει τὴν ὀλοκλήρωσιν τῆς εἰκόνας, τὴν ὁποίαν εἶχομεν μέχρι σήμερον σχηματίζει διὰ τὸ νεκροταφεῖον τῆς Βεργίνης. Δέν ὑπάρχει πλέον οὐδεμία ἀμφιβολία ὅτι αἱ παλαιότεραι ταφαὶ τοῦ νεκροταφείου ἀνάγονται εἰς τὴν ἀρχὴν τῆς σιδηρᾶς ἐποχῆς καὶ ὅτι ὑπάρχουν σαφεῖς ἐπιβιώσεις ἐνὸς παλαιότερου πολιτισμοῦ χαλκῆς ἐποχῆς, ἔχοντος συγγένειαν πρὸς πολιτισμούς τῆς κεντρικῆς Εὐρώπης. Ἐπίσης αἱ χαρακτηριστικῶς πλούσιαι γυναικεῖαι ταφαὶ δεικνύουν ὅτι οἱ νεκροὶ ἀνήκουν εἰς κοινωνίαν μὲ ἀκμαῖον οἰκονομικόν, κοινωνικόν καὶ πολιτιστικόν βίον, ἔχουσαν ἐπαφὴν τόσο πρὸς τὴν βορειότεραν Εὐρώπην (ἤλεκτρον), ὅσον καὶ πρὸς τὴν νότιον Ἑλλάδα (πρωτογεωμετρικὰ ἀγγεῖα). Ὅπως δὲ ποτε τὸ νεκροταφεῖον τοῦτο, μοναδικὸς ἐν Ἑλλάδι ἐκπρόσωπος τοῦ πολιτισμοῦ τῆς σιδηρᾶς ἐποχῆς, ὑφ' ἣν μορφήν γνωρίζομεν τοῦτον ἐκ τῆς βορειότερας Εὐρώπης, ἀποτελεῖ ἐξαιρετικῶς σπουδαῖον κρίκον μεταξὺ τοῦ ἑλληνικοῦ χώρου καὶ τῆς ὑπολοίπου Εὐρώπης, παρέχον πολύτιμα στοιχεῖα διὰ τὴν διαφώτισιν πλήθους προβλημάτων τῆς εὐρωπαϊκῆς προϊστορίας, μάλιστα χρονολογικῶν, ὡς ἐπίσης καὶ καιρίων σημείων τῆς ἑλληνικῆς προϊστορίας. Διότι, ἂν πράγματι παρέχῃ ἐντυπωτικὴν εἰκόνα πολιτισμοῦ βορείας καταγωγῆς, τοῦτο σημαίνει ὅτι τὴν αὐτὴν εἰκόνα θὰ ἔπρεπε νὰ ἀναμένωμεν καὶ εἰς ἄλλας θέσεις τῆς νοτίου Ἑλλάδος, ἂν ἠλήθευεν ἡ ὑπόθεσις τῆς ἐκ Βορρᾶ — ἐκτὸς τοῦ ἑλληνικοῦ χώρου — καθόδου τῶν Δωριέων, φορέων στοιχείων τοῦ εὐρωπαϊκοῦ πολιτισμοῦ τῆς τελευταίας χαλκῆς περιόδου, ὡς δέχονται πολλοὶ προϊστορικοὶ τῆς Εὐρώπης. Ἡ ἔλλειψις ὅμως τοιούτων συγκεντρωμένων στοιχείων εἰς ἄλλας ἑλληνικὰς περιοχὰς σημαίνει, νομίζω, ὅτι ἄλλως πρέπει νὰ ἐρμηνευθῇ τὸ πρόβλημα τῆς «δωρικῆς εἰσβολῆς» καὶ τῆς ὑπάρξεως σποράδην ἀντικειμένων, ὧν ἡ καταγωγὴ πρέπει νὰ θεωρηθῇ εὐρωπαϊκῆ.

ΜΑΝ. ΑΝΔΡΟΝΙΚΟΣ



α. Ταφή ΛΓΥ. (Λεπτομέρεια.)



β. Ταφή ΑΒ1. (Λεπτομέρεια.)



α. Ταφή ΑΓVIII. ("Ανω ήμισυ.)



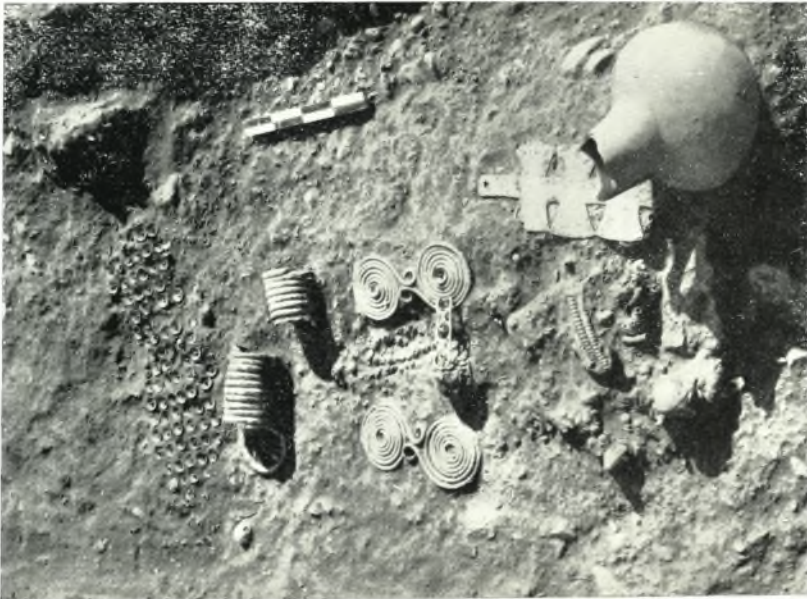
β. Κοσμήματα ταφής ΑΓXX.



γ. Ταφή ΑΓXI.



β. 'Ο πίθος ΑΓ'3 μετά τόν καθαρισμόν.



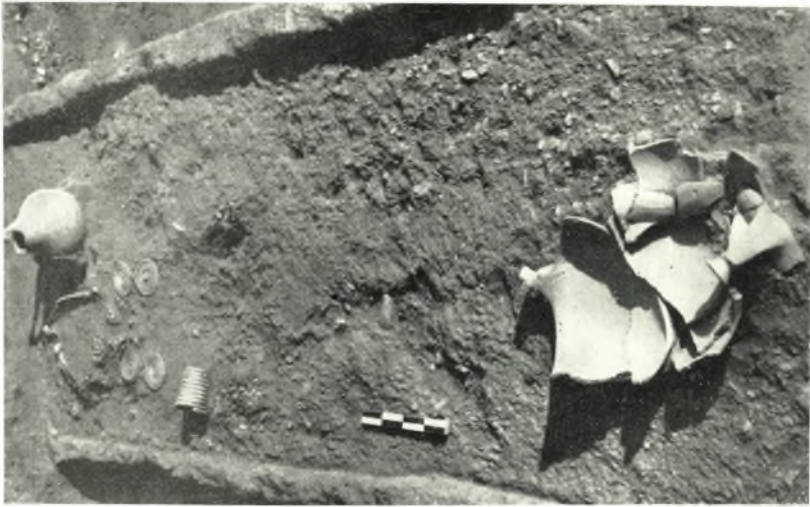
α. Τροφή ΑΔΙ. (Άνω ζύμωσ.)



α. Ταφή ΑΔΙ. (Λεπτομέρεια.)



β. Ταφή ΑΕΙΙ. (Λεπτομέρεια.)



β. Τροφή ΑΕΥ.



α. Άνω τμήμα τροφής ΑΕΙΥ.



α. Ταφή ΑΕVII. (Λεπτομέρεια.)



β. Ταφή ΑΕV. (Λεπτομέρεια.)



α. Ταφή ΑΕVII.



β. Ταφή ΑΕXI.