

8. ΑΝΑΣΚΑΦΑΙ ΕΝ ΙΩΛΚΩ.

Μετά διετῆ διακοπὴν ἐπανελήφθη ἐφέτος ἡ ἀνασκαφικὴ ἔρευνα ἐν Ἴωλκῷ¹, ὑπὸ συνθήκας ὅμως δυσμενεστέρας· καίτοι δηλαδὴ ἡ Ἀρχαιολογικὴ Ἑταιρεία ἐξηγόρασε δύο τῶν ὑπερκειμένων τοῦ μυκηναϊκοῦ ἀνακτόρου οἰκημάτων, δὲν ἐπεχειρήθη κατεδάφισις αὐτῶν, ἐπειδὴ, κατὰ τοὺς τεχνικούς, ἦτο ἀναγκαία προηγουμένως ἡ κατασκευὴ ἀναλημματικοῦ τοίχου, ὕψους 10 μ. περιπου διὰ τὴν προστασίαν τῶν ὀπισθεν τοῦ ἀνασκαπτέου χώρου οἰκιῶν καὶ ἡ κατεδάφισις τοῦ μεσαιωνικοῦ τείχους. Ἀλλὰ τὸ ὕψος τῆς δαπάνης τοῦ ἔργου αὐτοῦ ἦτο πολλαπλασίως μεγαλύτερον τῶν διατεθέντων διὰ τὰς ἀνασκαφὰς μέσων, ἡ δὲ ἐλπίς ὅτι τὸ Μηχανικὸν τοῦ Στρατοῦ (τὸ ὁποῖον προέβη εἰς ἀναγνώρισιν καὶ σύνταξιν τοῦ σχετικοῦ προϋπολογισμοῦ) θ' ἀνελάμβανε τὰς κατεδάφισεις, δὲν ἐπραγματοποιήθη κατὰ τὸ παρόν².

Περιορίσθημεν οὕτω καὶ ἐφέτος εἰς στρωματογραφικὴν κυρίως ἔρευναν, ἀφ' ἑνὸς εἰς τὸν τομέα τοῦ μυκηναϊκοῦ ἀνακτόρου³, ἀφ' ἑτέρου δὲ εἰς εὐρεῖαν τομὴν πλησίον καὶ πρὸς Νότον αὐτοῦ, κατὰ τὴν δυτικὴν κλιτὴν τοῦ λόφου τῶν «Παλιῶν». Εἰς ἕτερον σημεῖον τοῦ γηλόφου καὶ κατὰ τὴν ἀνατολικὴν κλιτὴν αὐτοῦ, ἐπωφελήθημεν τυχαίου σκάμματος εἰς βάθος διὰ νὰ ἐλέγξωμεν τὰ βαθύτερα στρώματα τῶν ἐπιχώσεων⁴.

1 Εἰς τὴν ἐπίβλεψιν τῶν ἀνασκαφικῶν ἐργασιῶν καὶ τὴν ἐπεξεργασίαν τῶν εὐρημάτων συνειργάσθη στενῶς μετὰ τοῦ γράφοντος ἡ ἀρχαιολόγος κ. Μαρία Θεοχάρη.

Φιλοτιμίως εἰργάσθησαν ἐπίσης ὁ τεχνίτης Νικ. Ζώτης καὶ ὁ συγκολλητὴς Ἀργ. Μαρίνης.

2 Εὐχαριστῶ καὶ ἐντεῦθεν τὸν Νομάρχην Μαγνησίας κ. Γ. Παπαδάκον, τὸν Ὑποστράτηγον κ. Ἀχιλλ. Παυλίδην καὶ τὸν πρόεδρον τῆς «Φιλαρχαίου Ἑταιρείας Βόλου» Δρα Νικ. Μπρισίμην, διὰ τὴν ὑποστήριξιν καὶ ἐνίσχυσιν τῶν προσπαθειῶν πρὸς παραμερισμὸν τῶν ἐμποδίων, ἅτινα παρεμβάλλονται εἰς τὴν ἐπέκτασιν τῶν ἐν Ἴωλκῷ ἀνασκαφῶν.

3 Πρβ. κάτωψιν εἰς Τὸ Ἔργον τῆς Ἀρχαιολ. Ἑταιρείας κατὰ τὸ 1956, σ. 45, εἰκ. 44.

4 Καὶ κατὰ τὰς δοκιμὰς αὐτάς τὸ βαθύτατον στῶμα τῶν ἐπιχώσεων τοῦ γηλόφου τῆς Ἴωλκοῦ ἀπέδωκε μόνον ὄστρακα τῆς Πρωίμου Χαλκοκρατίας, οὐδὲν δὲ Νεολιθικόν. Παραμένει ἄρα ἀνεπιβεβαίωτος ὅχι μόνον ἡ πληροφορία τοῦ Α. ΑΡΒΑΝΙΤΟΠΟΥΛΟΥ περὶ «λιθικῶν» στρωμάτων ἐν Ἴωλκῷ, ἀλλὰ καὶ ἡ εἰκὴν τῆς στρωματογραφίας παρὰ Ο. DAVIES, JHS 49, 1929, 89 ἐξ., σ. 95 ἐξ. καὶ εἰκ. 2.

1. Ἀνάκτορον

Εἰς τὸν τομέα τοῦ μυκηναϊκοῦ ἀνακτόρου ἀνεσκάφη τὸ ὑπολειπόμενον τμήμα τῶν ἐπιχώσεων ἀπὸ τῶν ὀρίων τῆς πρώτης ἀνασκαφῆς τοῦ 1956 (πρβ. κάτοψιν εἰς τὸ Ἔργον 1956, εἰκ. 44) μέχρι τῶν θεμελίων τοῦ ἐπικρεμαμένου μεσαιωνικοῦ τείχους.

Καὶ πρῶτον μὲν ἐμελετήθη μετὰ προσοχῆς τὸ «στρῶμα καταστροφῆς» τοῦ τελευταίου ἀνακτόρου, διαπιστωθέντος καὶ πάλιν ὅτι ἡ τρομακτικὴ πυρκαϊά, ἡ ὁποία ἀπετέφρωσε τὸ κτήριο, πρέπει νὰ τοποθετηθῇ χρονικῶς ἐντὸς τῆς ΥἚ ΠΙΓ : 1 περιόδου καὶ δὴ περὶ τὸ 1200 π.Χ. Τὸ πῦρ ἦτο τόσον σφοδρὸν, ὥστε εἰς τὰς αἰθούσας 1 καὶ 2 κατέστρεψεν ὄχι μόνον τὰ κονιάματα τῶν τοίχων ὀλοσχερῶς, ἀλλὰ κατὰ μέγα μέρος καὶ τὴν ὑπ' αὐτὰ ἐπάλειψιν τῶν τοίχων διὰ πηλοῦ. Παρὰ ταῦτα, ἐπὶ ἐνὸς τεμαχίου ἀσβεστοκονιάματος τοίχου τῆς αἰθούσης 2 διεσώθη ὠραῖον κυανοῦν χρῶμα καὶ λεπτὴ ἐρυθρὰ ταινία.

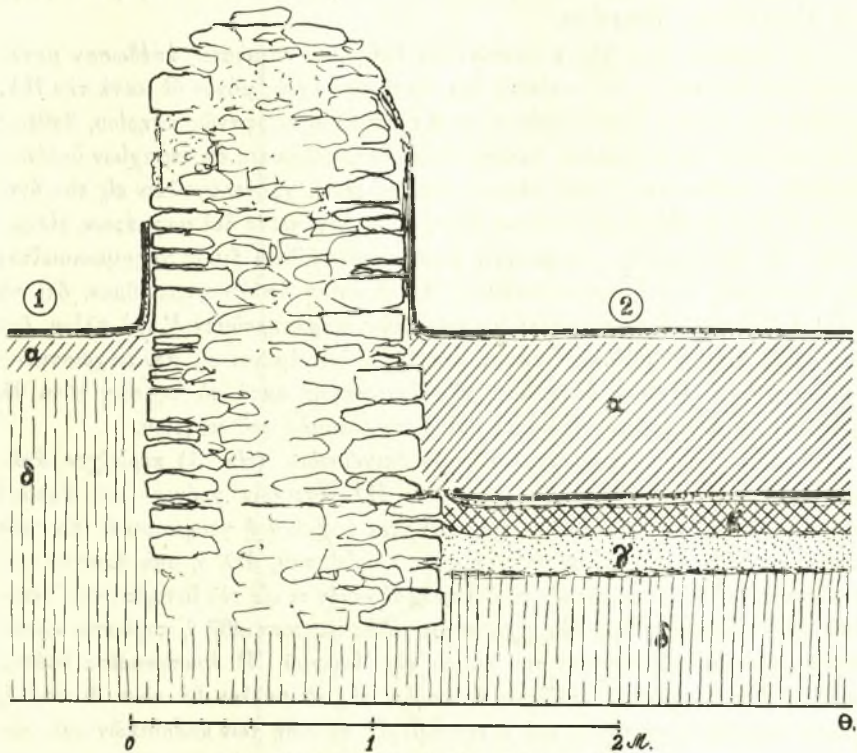
Ἡ ἀνασκαφὴ ἐχώρησεν εἰς τὴν ἔρευναν τρίτης μεγάλης αἰθούσης, περικλειομένης ἀπὸ Δυσμῶν ὑπὸ τοίχου μακροῦ, μήκους 11 μ. καὶ πλάτους 1.25μ. Λόγω τοῦ μεγάλου αὐτοῦ πάχους εἰκάζομεν ὅτι πρόκειται περὶ ἐξωτερικοῦ τοίχου τοῦ ἀνακτόρου, περικλείοντος ἴσως ἐσωτερικὴν αὐλήν· δυστυχῶς ἡ ἀποκάλυψις τῆς ἀνατολικώτερον αὐτοῦ κειμένης αἰθούσης ἦτο ἀδύνατος πρὸ τῆς κατεδαφίσεως τοῦ μεσαιωνικοῦ τείχους. Εἰς τὸ στενὸν τμήμα, τὸ ὁποῖον ἀνεσκάψαμεν, ἀπεκαλύφθη κατὰ τὴν ΒΔ. γωνίαν κτιστὸν ἔδρανον, μήκους 2.05 μ. καὶ πλάτους 0.80 μ., τὸ ὁποῖον ἔφερον ἀρχικῶς ἐπάλειψιν δι' ἀσβεστοκονιάματος λευκοῦ (stucco). Ὁμοίον κονίαμα παρατηρήθη καὶ εἰς τὰ σωζόμενα τμήματα τοῦ δαπέδου τῆς αἰθούσης, ἀλλ' ἐδῶ ἀκριβῶς δὲν ἦτο δυνατόν νὰ γίνουν περαιτέρω παρατηρήσεις, ἐπειδὴ «βόθρος» τῶν τελευταίων ἐλληνιστικῶν χρόνων, σκαφὴς εἰς μέγα βάθος, εἶχε διατρήσει τὸ δάπεδον. Ποῖος ὁ προορισμὸς τοῦ μεγάλου αὐτοῦ κλειστοῦ(;) χώρου τοῦ ἀνακτόρου δὲν εἶναι ἐπὶ τοῦ παρόντος σαφές· παρόμοια ἔδρανα εἶναι γνωστὰ ἀπὸ τὸ ἀνάκτορον τῆς Πύλου, ἄξιον σημειώσεως δὲ εἶναι ὅμοιον περίπου κτίσμα, εὑρεθὲν κατὰ τὰς δοκιμαστικὰς ἀνασκαφὰς τοῦ 1956 εἰς τὸ βόρειον ἄκρον τοῦ γηλόφου τῆς Ἰωλκοῦ (Δοκιμ. Τάφρ. 1), χρονολογούμενον ἐπίσης εἰς τὴν περίοδον τοῦ τελευταίου ἀνακτόρου.

Κατὰ δεῦτερον λόγον ἐμελετήσαμεν τὴν θεμελίωσιν τοῦ ἀνακτόρου ἐν τομῇ, καθ' ἣσον ἐπέτρεπεν ὁ χώρος (εἰκ. 1). Διεπιστώσαμεν δὲ ὅτι τὸ δάπεδον τοῦ παλαιότερου ἀνακτόρου περιορίζεται μόνον εἰς τὴν αἴθουσαν 2 καὶ δὲν ἐπεκτείνεται κάτω τῆς βορειότερον κειμένης αἰθούσης 1. Τοῦτο μαρτυρεῖ κατ' ἀρχὴν ὅτι τὸ παλαιότερον κτήριο δὲν εἶχε τὸ αὐτὸ καὶ τὸ νεώτερον σχέδιον καὶ πιθανῶς ἦτο μικρότερον αὐτοῦ.

Ἐξηκριβώθη ἐπίσης ὅτι τὸ παλαιότερον κτήριο (τὸ ὁποῖον δὲν ἦτο τὸ

πρῶτον ἀνάκτορον ἐπὶ τοῦ λόφου) δὲ ν κατεστράφη διὰ πυρός, ἀλλὰ πιθανῶς ἐκ σεισμοῦ ἢ ἄλλης αἰτίας.

Εἰς τὰ ὑπεράνω τοῦ ἀνακτόρου στρώματα τῶν ἐπιχώσεων ἀπεκαλύφθησαν τοῖχοι δύο ἐπαλλήλων φάσεων τῆς Πρωτογεωμετρικῆς Περιόδου, λιθοκτίστων κατὰ τὴν κρηπίδα, δάπεδα ἐκ πηλοῦ, ἐστία καὶ πλακόστρωτον τμήμα αὐλῆς(;). Τὰ ὑψηλότερα στρώματα ἦσαν τεταραγμένα καὶ δὲν περιεῖχον ἄξια



Εἰκ. 1. Τομὴ καὶ κάτοψις τοῦ ἀνακτόρου.

λόγου λείψανα. Ἐξαιρετικῶς ἐνδιαφέροντα στοιχεῖα περὶ τοῦ πρωτογεωμετρικοῦ συνοικισμοῦ τῆς Ἴωλκοῦ ἀπέδωκεν ἡ στρωματογραφικὴ τομὴ, νοτιώτερον τοῦ ἀνακτόρου.

2. Στρωματογραφικὴ τομὴ.

Ἡ τομὴ εἶναι εὐρεῖα τάφρος (μῆκους 18.00 μ. καὶ πλάτους 6.00 μ.) κατευθυνομένη ἀκριβῶς σχεδὸν ἀπὸ Ν. πρὸς Β. καὶ κειμένη εἰς ἀπόστασιν ὀλί-

γων δεκάδων μέτρων νοτιώτερον τοῦ ἀνακτόρου. Κυρία ἐπιδίωξις μας ἐν αὐτῇ ὑπῆρξεν ἡ σπουδὴ τῶν πρωτογεωμετρικῶν ἐπιχώσεων καὶ κατὰ δεύτερον λόγον τῶν μυκηναϊκῶν, εἰς χῶρον ἐκτὸς τοῦ ἀνακτόρου καὶ πέραν τῶν μεγάλων κτισμάτων καὶ ἰσοπεδώσεων αὐτοῦ, ὥστε νὰ λάβωμεν σαφῆ ἰδέαν περὶ τῆς διαδοχῆς τῶν ἐπαλλήλων φάσεων τῶν καιρῶν αὐτῶν περιόδων ἐν τῇ θέσει.

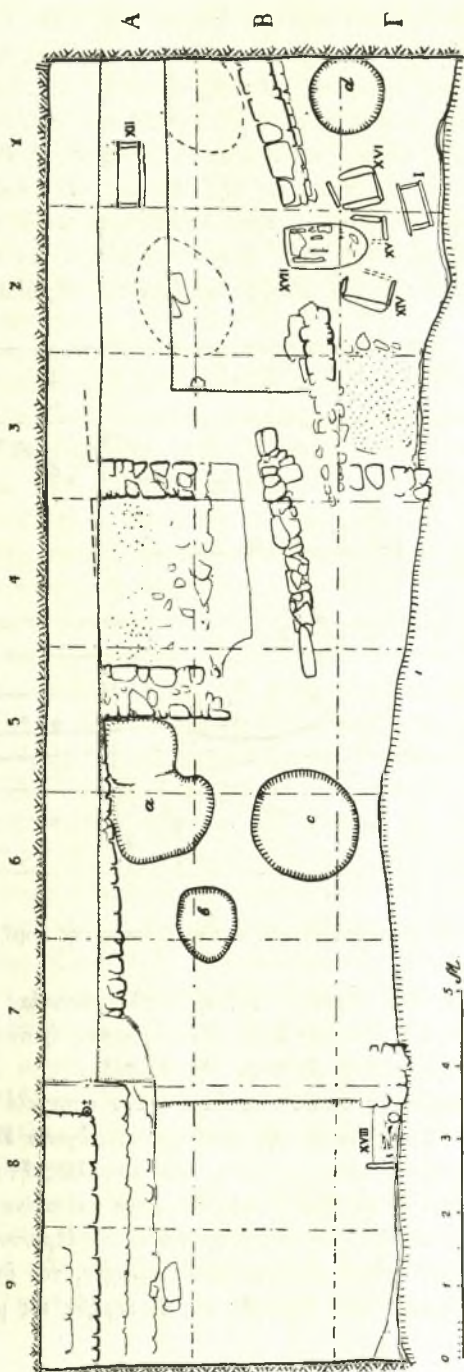
Ἡ τάφρος (εἰκ. 2) διηρέθη εἰς τετράγωνα, πλευρᾶς 2.00 μ., ἡ δὲ σκαφὴ προὐχῶρει ἐκ τῶν ἄνω κατὰ τετράγωνα, διὰ νὰ καταστῇ δυνατὴ ἡ συναγωγὴ καὶ στατιστικῶν στοιχείων.

Αἱ ἀμέσως μετὰ τὴν ἐπιφανειακὴν ἐπίχωσην στρώσεις ἀπέδωσαν μεταγενέστερα λείψανα, χωρὶς συναφῆ ἀρχιτεκτονικὰ ἔχνη, μόνον δὲ κατὰ τὴν ΒΑ. γωνίαν τῆς τάφρου ἀπεκαλύφθη ἡ γωνία μεγάλου προφανῶς κτηρίου, βαθέως θεμελιωμένου καὶ ἐπιμελοῦς δομῆς, τὸ ὅποιον, κρίνοντες ἐκ τεμαχίων υἰαλίων ἀγγείων εὐρεθέντων εἰς τὴν τάφρον θεμελιώσεως, χρονολογοῦμεν εἰς τὸν 4ου-5ου μ.Χ. αἰῶνα. Μέρη τῶν τοίχων αὐτοῦ εἶναι ἐκτισμένα διὰ μαρμάρων, εἰλημμένων ἐξ ἀρχαιοτέρων κτισμάτων, μεταξὺ τῶν λίθων ὅμως χρησιμοποιεῖται ὡς συνδετικὴ ὕλη ἀσβεστοκονίαμα. Ὡς εἰκασίαν ἀπλῆν σημειοῦμεν, ὅτι τὸ κτίσμα δυνατὸν νὰ εἶναι παλαιοχριστιανικόν· παρατηροῦμεν δ' ἐπὶ πλεον, ὅτι παρ' αὐτὸ εὐρέθησαν πολλοὶ τάφοι, ἀσφαλῶς ἀναγόμενοι εἰς παλαιοχριστιανικοὺς χρόνους¹. Πιθανὴ ἐπέκτασις τῆς ἀνασκαφῆς κατὰ τὸ σημεῖον αὐτὸ θὰ ἐπέτρεπε νὰ ἐξακριβωθῇ ἡ φύσις καὶ ὁ προορισμὸς τοῦ κτηρίου.

Τὸ ἀμέσως ἐπόμενον στρώμα τῶν ἐπιχώσεων (εἰκ. 3) περιεῖχεν ἀνάμεικτα κεραμεικὰ λείψανα τῶν πρώιμων ἑλληνιστικῶν χρόνων καὶ κυρίως τοῦ 4ου π.Χ. αἰῶνος, σποραδικῶς δὲ καὶ τινὰ ἀρχαῖα ἢ γεωμετρικά. Ἐκ τῶν ὀστράκων αὐτῶν δύο μόνον ἀγγεῖα συνεπληρώθησαν, ἀλλ' ἡ σπουδαιότης τοῦ στρώματος αὐτοῦ ἔγκειται εἰς τὸ ὅτι πληροῦ κενόν τι εἰς τὴν ἱστορίαν τῆς Ἰωλκοῦ· ἀρχαιολογικῶς δηλ. δὲν εἶχε μέχρι τοῦδε πιστοποιηθῆ ἡ παρουσία κλασσικῶν χρόνων λειψάνων ἐπὶ τοῦ λόφου τῆς Ἰωλκοῦ. Ἡ ἀνασκαφεῖσα ἐφέτος ἔκτασις ἦτο ἐλαχίστη, ἐλπίζεται ὅμως ὅτι εἰς τὸ μέλλον θὰ εἶναι δυνατὴ ἡ ἔρευνα εὐρυτέρας περιοχῆς καὶ ἡ λεπτομερὴς σπουδὴ τῶν κλασσικῶν καὶ τῶν ἀρχαϊκῶν στρωμάτων².

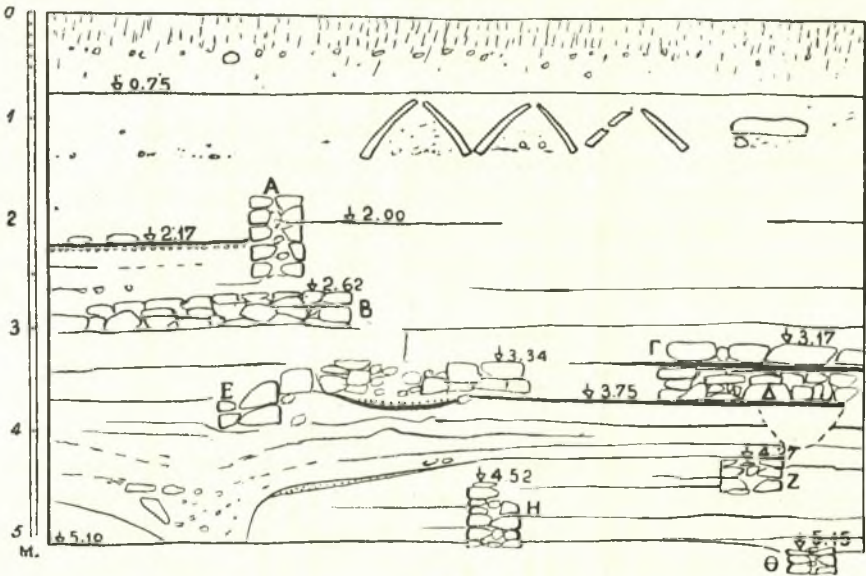
1 Πρβ. Ν. ΓΙΑΝΝΟΠΟΥΛΟΝ, Ἐπετηρ. Ἑταιρ. Βυζ. Σπουδῶν, 12, 1936, 406 ἐξ. Πλὴν τῶν τάφων φαίνεται λίαν πιθανόν, ὅτι καὶ κτήρια τῶν παλαιοχριστιανικῶν χρόνων κρύπτονται ἐν Ἰωλκῷ.

2 Παρὰ τὴν διαδοχικὴν ἀκμὴν ἄλλων γειτονικῶν κέντρων εἰς τὸν μυχὸν τοῦ Παγασιτικοῦ (Παγασαί, Δημητριάς), ἡ Ἰωλκὸς οὐδέποτε ἔπαυσε νὰ κατοικῆται, ὅχι μόνον κατὰ τὴν ἀρχαιότητα, ἀλλὰ καὶ μετέπειτα, μέχρι σήμερον. Τοῦτο εἶναι ἀπολύτως βεβαιωμένον καὶ ἀνασκαφικῶς σήμερον. Προσωπικῶς δὲ φρονῶ, ὅτι καὶ κατὰ τοὺς ἀρχαίκοις καὶ τοὺς κλασσικοὺς χρόνους ἡ πόλις εἶχε ἀκόμη σημασίαν, λόγῳ καὶ τῆς θέσεως καὶ τῆς φήμης αὐτῆς.



Εἰκ. 2. Κάτοψις τῆς στρωματογραφικῆς τομῆς.

Τὸ πρωτογεωμετρικὸν στρώμα ἄρχεται ἀπὸ βάθους 1.50 - 1.80 μ. ὑπὸ τὴν ἐπιφάνειαν καὶ ἔχει πᾶχος μέγιστον 2.00 μ. περίπου. Διηρέθη εἰς 10 στρώσεις καὶ διεκρίθησαν τρεῖς καὶ πιθανῶς τέσσαρες ἀρχιτεκτονικαὶ φάσεις. Τὰ οἰκήματα εἶναι λιθόκτιστα κατὰ τὴν κρηπίδα καί, καθ' ὅσον παρετηρήσαμεν ἐντὸς τῶν ὀρίων τῆς τάφρου, εὐθυγράμμου κατόψεως· ἡ ἀνωδομία ἦτο προφανῶς πλινθίνη. Λόγω τῆς πτώσεως τῆς κλιτύος, τὰς ἐπαλλήλους φάσεις τῶν πρωτογεωμετρικῶν κτισμάτων παρηκολοθησαμεν κατὰ τὸ πλεῖστον ἐν τομῇ, ὥστε πολλὰ πράγματα περὶ τῶν οἰκημάτων αὐτῶν δὲν γνωρίζομεν πρὸς τὸ παρόν. Ἀλλὰ νομίζω ὅτι καὶ μόνη ἡ διαπίστωσις τῆς ὑπάρξεως τεσσάρων οἰ-



Εἰκ. 3. Στρωματογραφία νοτίου ἡμίσεος τῆς τομῆς εἰκ. 2.

κοδομικῶν φάσεων τῆς περιόδου ταύτης ἐντὸς πλουσίας ἐπιχώσεως ἀποτελεῖ ἄξιον ἰδιαιτέρας ἐξάρσεως, ἀφοῦ εἶναι γνωστὴ ἡ σπάνις ἀρχιτεκτονικῶν λειψάνων τῆς ἐποχῆς αὐτῆς εἰς ὅλην τὴν Ἑλλάδα.

Τὸ μόνον οἰκῆμα τὸ ὁποῖον περέσχε ὀλίγα στοιχεῖα περὶ τῆς κατόψεως εὐρέθη εἰς τὸ ἀνατολικὸν ὄριον τῆς σκαφῆς (τετράγωνον Β-Α, 3-4-5-6-7)· τὸ σωζόμενον μῆκος αὐτοῦ εἶναι μ. 7.50, ἀλλ' ἀσφαλῶς ἦτο ἀρχικῶς πολὺ μεγαλύτερον, διαιρεῖται δὲ εἰς δύο ἢ τρία δωμάτια καὶ φαίνεται μᾶλλον «μεγαροειδές». Ἀνήκει χρονικῶς εἰς τὴν ἐσχάτην φάσιν τῆς Πρωτογεωμετρικῆς Περιόδου. Εἰς παλαιότεραν φάσιν ἀνάγεται ἄλλο οἰκῆμα, τοῦ ὁποῖου μόνον εἰς τῶν τοίχων, κατευθυνόμενος ἀπὸ Ν. πρὸς Β., διατηρήθη εἰς μῆκος 3.50 μ. περί-

που ἐπὶ λίθου τοῦ οἰκήματος αὐτοῦ παρατηρήθησαν δύο σήματα ἐν εἶδει \square , σχηματισθέντα διὰ κτυπημάτων μαλλον ἢ δι' ἐγχαράξεως. Ποία ἡ ἔννοια τῶν σημάτων αὐτῶν δὲν δύναμαι νὰ εἶπω, καίτοι ἡ πρώτη ἐντύπωσις εἶναι ὅτι πρόκειται περὶ ἐσχηματοποιημένων μορφῶν δεομένων (πίν. 35α).

Λεπταὶ στρώσεις ἀνθρακοῦχοι εὐρέθησαν εἰς διάφορα βάθη τοῦ στρώματος, ἀλλὰ δὲν διεπιστώθη καταστροφή τοῦ συνοικισμού διὰ πυρᾶς, πλὴν ἴσως τῆς κάπως βιαίας μεταβάσεως ἐκ τῆς παλαιότερας εἰς τὴν μέσην φάσιν, ἡ ὁποία σημειοῦται διὰ κάπως παχυτέρας μελανῆς στρώσεως ἢ σκαφή γενικῶς ὑπῆρξε περιωρισμένη καὶ ἐκ τοπικοῦ τινος φαινομένου δὲν εἶναι δυνατόν νὰ συναχθοῦν ἀσφαλῆ συμπεράσματα. Τὸ αὐτὸ ἰσχύει καὶ διὰ τὸ τέλος τῆς μυκηναϊκῆς περιόδου ἐν Ἰωλκῶ, ὡς θὰ ἴδωμεν κατωτέρω.

Μέγα πλῆθος ὀστράκων ἀγγείων συνελέγη ἐξ ὅλων τῶν φάσεων τῆς περιόδου, ἀλλὰ σχετικῶς ὀλίγα εἶναι τὰ δυνάμενα ν' ἀναπαρασταθοῦν καὶ συμπληρωθῶν ἀγγεῖα· συνηθέστερον σχῆμα φαίνεται τὸ τοῦ σκύφου, ἔπειτα δὲ συχνοὶ εἶναι διάφοροι τύποι πρόχων, ἀμοφορέων κλπ. Τὸ ὑλικὸν αὐτὸ πάντως θὰ δειχθῆ πολὺ τιμὸν εἰς τὸ μέλλον, ὅταν ἐπιχειρηθῆ ἐπὶ τῇ βάσει αὐτοῦ ἀκριβεστερα χρονολόγησις καὶ τῆς γνωστῆς ἤδη ἐκ τάφων τῆς περιοχῆς τῆς Ἰωλκοῦ πρωτογεωμετρικῆς κεραμεικῆς.

Παρὰ τὰ οἰκήματα ἀνεσκάφησαν καὶ πέντε τάφοι τῆς Πρωτογεωμετρικῆς Περιόδου, ἐξ αὐτῶν ὅμως μόνον δύο εὐρέθησαν ἄθικτοι. Πάντες ἦσαν κιβωτιόσχημοι καὶ ἀπετελοῦντο ἐκ καθέτως ἐμπεπηγμένων πλακῶν, τεσσάρων — ἦτοι μία εἰς ἐκάστην πλευράν — εἰς τοὺς μικροτέρους καὶ πλειόνων διὰ τοὺς κάπως μεγαλυτέρους. Ἐκαλύπτοντο ἐπίσης διὰ πλακῶν καὶ ἐνίοτε τὸ δάπεδον αὐτῶν ἀπετέλουν πάλιν μικραὶ πλάκες (πίν. 35α). Οἱ τάφοι εἶναι φυσικὰ παιδικοί, ἐπεὶ οἱ ἐνήλικοι ἐθάπτοντο εἰς τὰ ἐκτὸς τοῦ συνοικισμού νεκροταφεῖα· ἀντιστοίχως καὶ τὰ ἐντὸς τῶν τάφων ὡς κτερίσματα ἀποτεθέντα ἀγγεῖα εἶναι μικροσκοπικά, μικρογραφία τρόπον τινὰ τῶν συνήθων.

Τάφος I (τετράγωνον Γ, 1-2): Μῆκος 0.63 μ., πλάτος 0.54 μ., βάθος 0.32 μ. Ἀγγεῖα τρία, ἐξ ὧν τὸ ἐν χειροποίητον, εἰς σχῆμα φιάλης, στηριζομένης ἐπὶ δύο ποδῶν, μιμουμένων ἀνθρωπίνους πόδας (πίν. 36α). Ὑψος 0.10 μ. Χειροποίητον εἶναι ἐπίσης «θήλαστρον» (fidding-bottle), ὕψ. 0.083 μ., ἐνῶ τροχήλατος εἶναι ἡ μικρά, κομψὴ καὶ γραπτὴ τριφυλλόσχημος οἰνοχόη τοῦ πίνακος 36β ὕψους 0.092 μ. Ἄλλα κτερίσματα: χαλκῆ πόρπη φυλλόσχημος, ἐλλιπῆς τὴν περόνην (μῆκ. 0.08 μ.) καὶ σιδηρᾶ καρφίς (μῆκ. 0.035 μ.). Ἐλάχιστα ἔχνη ὀστῶν βρέφους.

Τάφος XII (τετράγ. Α, I): Μῆκος 0.80 μ., πλάτ. 0.22-0.30 μ., βάθος 0.20 μ. Ἐσχηματίζετο διὰ τεσσάρων πλακῶν κατὰ τὰς μακρὰς πλευρὰς καὶ δύο κατὰ τὰς στενάς. Δάπεδον ἐστρωμένον διὰ μικρῶν πλακιδίων. Σκελετὸς παιδὸς μὲ τὴν κεφαλὴν πρὸς τὸ βόρειον τμήμα (πίν. 36γ). Ἀγγεῖα ἕξ: κάλαθος

μελαμβραφῆς (πίν. 37α) κοσμούμενος διὰ τριπλῆς σειρᾶς ἐμπιέστων τριγωνιδίων, ὕψ. 0.06 μ., ἄνω διαμέτρ. 0.142μ. Δύο προχοῖσται, ὧν ἡ μία (πίν. 38α, 1) κοσμεῖται κατὰ τὸν ὄμον διὰ γραπτῶν ἐπαλλήλων γωνιῶν (ὕψ. 0.112 καὶ 0.083 μ.). Μικρὰ ὕδρια, φέρουσα ὡς κόσμημα γραπτὴν τεθλασμένην γραμμὴν (πίν. 38α, 2). Κύπελλον μόνωτον (πίν. 38α, 3) βεβαμμένον ἐσωτερικῶς καὶ ἐξωτερικῶς δι' ἄμαυροῦ καστανοῦ, μετὰ κωνικοῦ ποδός, ὕψους 0.077 μ. Ἔτερον κύπελλον κομψοῦ σχήματος, ἐρυθροβαφές καὶ στυλπνόν, κοσμούμενον διὰ πυκνῶς θλωμένης γραμμῆς κατὰ τὸν λαϊμόν· ὁ ποὺς τοῦ ἀγγείου δὲν εἶναι κωνικός, ἀλλὰ καμπυλοῦται ἑλαφρῶς, ὡς αἱ βάσεις τῶν μυκηναϊκῶν κυλικῶν, ἀπὸ τὰς ὁποίας καταφανῶς ἀπορρέει τὸ σχῆμα, εἶχε δὲ θραυσθῆ κατὰ τὴν χρῆσιν καὶ συνεκρατήθη διὰ νήματος, ὡς δεικνύουν αἱ ὑπάρχουσαι ὀπαί (πίν. 37β). Ὑψος 0.091 μ., διάμ. χεῖλους 0.09 μ.

Ἄλλα κτερίσματα: Χαλκῆ φυλλόσχημος πόρπη, εὑρεθεῖσα παρὰ τὴν ἀριστερὰν πλευρὰν τοῦ σκελετοῦ. Σιδηροῦς δακτύλιος, παρὰ τὴν ἀριστερὰν χεῖρα, καὶ χαλκοῦς δακτύλιος εἰς τὴν αὐτὴν θέσιν (πίν. 38β).

Οἱ λοιποὶ τρεῖς πρωτογεωμετρικοὶ τάφοι (XIV, XV, XVI) εὑρέθησαν κενοί. Εἰς πρωτογεωμετρικὴν ταφὴν ἀνήκον πιθανῶς καὶ τρία μικρὰ ἀγγεῖα, εὑρεθέντα παρὰ τινὰ τοῖχον εἰς τὸ τετράγ. Β, 2: Μικρὰ πρόχους τροχήλατος, γραπτῆ, ὕψ. 0.10 μ. Πρόχους χειροποίητος μετ' αὐλακωτῆς κοσμήσεως (πίν. 39). Κύπελλον χειροποίητον ὕψ. 0.08 μ. Δέκα τρεῖς ἄλλοι τάφοι εὑρέθησαν εἰς ἐπιφανειακὰ στρώσεις ἢ εἰς τὴν κλιτὸν ἐντὸς τῆς τάφρου, ἦσαν δὲ πάντες ἀκτέριστοι, οἱ πλεῖστοι κεραμοσκεπεῖς.

Κατὰ πᾶσαν πιθανότητα ἀνάγονται εἰς παλαιοχριστιανικοὺς χρόνους καὶ ἀνήκουν εἰς νεκροταφεῖον, ἐκτεινόμενον κατὰ τὴν πλευρὰν αὐτὴν τοῦ λόφου, γνωστὸν δὲ καὶ ἐκ παλαιότερων ἐρευνῶν (Ν. ΓΙΑΝΝΟΠΟΥΛΟΣ).

Πρέπει νὰ σημειώσωμεν ὅτι καὶ ἐκ τοῦ βάθους αὐτῶν, ἀλλὰ καὶ ἐκ τῶν κτερισμάτων, οἱ δύο ἀσύλητοι παιδικοὶ πρωτογεωμετρικοὶ τάφοι (Τ. I καὶ XII) ἀνάγονται εἰς πρῶτους χρόνους τῆς περιόδου· αἱ φυλλόσχημοι μάλιστα πόρπαι (leaf-shaped) θεωροῦνται ὑπὸ τινων μυκηναϊκῆς καταγωγῆς, ἐνῶ τινὰ τῶν ἀγγείων θὰ ἦτο δυνατόν νὰ χαρακτηρισθοῦν ὡς μεταβατικὰ ὑπομυκηναϊκὰ-πρωτογεωμετρικά. Εἰς τὸ σύνολον ὅμως ἢ ἐκ τῶν τάφων κεραμεικῆ δεικνύει ὅτι εὑρισκόμεθα εἰς καθαρῶς πρωτογεωμετρικοὺς χρόνους. Τὰ σχήματα τῶν ἀγγείων εἶναι ἐντόπια καί, πλὴν ἴσως μιᾶς ἐξαιρέσεως, δὲν φαίνονται ἔχοντα σχέσιν πρὸς τὰ ἀττικὰ ἀντίστοιχα· τεχνικῶς συνεχίζουν τὰ ἐντόπια μυκηναϊκὰ, τὰ ὁποῖα ἀπὸ τῆς ΥἚ IIIΒ ἤδη ἐν Ἰωλκῷ φέρουν συχνὰ τὸ τυπικὸν «πρωτογεωμετρικὸν» ἄμαυρόν βερνίκιον.

Προσθέτω ἐν τέλει ὅτι διὰ τὴν τελευταίαν πρωτογεωμετρικὴν φάσιν ὑπάρχουν ἐνδείξεις ὅτι σημειώνει τὴν μετάβασιν πρὸς τὴν Γεωμετρικὴν καὶ ὅτι χρονικῶς ἴσως συμπίπτει πρὸς τὴν ἀρχὴν αὐτῆς. Ἐχει ἄλλως τε παρατηρηθῆ ὑπὸ

τῶν ἐρευνητῶν κάποια ἐμμονὴ τῶν πρωτογεωμετρικῶν στοιχείων ἐν Θεσσαλίᾳ καὶ μετὰ τὴν γενίκευσιν τοῦ γεωμετρικοῦ ρυθμοῦ¹. Οὕτως ἐξηγεῖται πιθανῶς τὸ γεγονός ὅτι οὐδὲν ὄστρακον τοῦ «ρυθμοῦ τοῦ Διπύλου» (ὅστις δὲν εἶναι βεβαίως ἄγνωστος ἐν Θεσσαλίᾳ) εὑρέθη μέχρι τοῦδε ἐν Ἴωλκῷ².

Τὰ μυχναϊκὰ στρώματα ἠρυνήθησαν μόνον κατὰ τὸ νότιον τμήμα τῆς τάφρου (τετράγ. Γ, 1-2-3 καὶ Β, 1-2). Εἰς τὸ τμήμα τοῦτο ἡ σκαφή δὲν προὐχώρησεν εἰς βάθος κάτω τῶν 3.80 μ. ἀπὸ τῆς ἐπιφανείας, ἀλλὰ ἐκαθαρίσθη καὶ ἐμελετήθη ἡ στρωματογραφία τῆς τομῆς μέχρι βάθους 5.15 μ. ἀπὸ τῆς ἐπιφανείας, κατὰ τὴν δυτικὴν παρεῖαν τῆς τάφρου (πρβ. εἰκ. 3). Παρὰ τὸ ἐξαιρετικῶς περιορισμένον τῆς ἐρέυνης, διεπιστώθη ἡ παρουσία τεσσάρων ἐπαλλήλων οἰκοδομικῶν φάσεων τῆς μυκηναϊκῆς περιόδου. τὰ οἰκήματα εἶναι πάλιν λιθόκτιστα κατὰ τὴν κρηπίδα, φαίνονται δὲ εὐθύγραμμα κατὰ τὴν κάτοψιν. Καθ' ὅλην τὴν ἔκτασιν τῆς σκαφῆς, ἀλλὰ μετὰ τινων διακοπῶν, ἐξετείνετο λεπτὸν στρώμα καύσεως, χωρίζον τὸ μυκηναϊκὸν στρώμα ἀπὸ τοῦ πρωτογεωμετρικοῦ. Ὁμοίον ὅμως στρώμα παρατηρήθη, ὡς ἐσημειώσαμεν ἀνωτέρω, καὶ μετὰ τὴν πρώτην φάσιν τῆς Πρωτογεωμετρικῆς περιόδου ὥστε μετὰ δυσκολίας θὰ ἠδυνάμεθα. νὰ τὸ χαρακτηρίσωμεν ὡς «στρώμα καταστροφῆς», καίτοι εἶναι σύγχρονον πρὸς τὴν πυρπόλησιν τοῦ ἀνακτόρου, ἢ ὅποια εἶναι ἀπολύτως βεβαιωμένη. Ὅτι ὑπῆρξε πάντως αἰφνιδία ἢ πυρκαϊά, μαρτυρεῖ ἡ εὕρεσις ἐπὶ τοῦ πηλοστρώτου δαπέδου ἐστίας οἰκήματος τῆς τελευταίας μυκηναϊκῆς φάσεως πλήθους ἀπηνθρακωμένων καρπῶν (σίτου καὶ ἰδία ὄσπριων), ὁμοῦ μετὰ τῶν τεμαχίων μαγειρικοῦ σκεύους. Ὅπως καὶ ἂν ἔχουν τὰ πράγματα, δὲν φαίνεται ὅτι ἡ καταστροφὴ εἰς τὸ συνοικισμὸν ἔλαβε τὴν ἔκτασιν καὶ τὴν βιαιότητα, τὴν ὁποίαν παρατηροῦμεν εἰς τὸ ἀνάκτορον.

Τὰ μυκηναϊκὰ ὄστρακα ἦσαν ἐπίσης πολλά, ὀλίγα ὅμως ἀγγεῖα συνεπληρώθησαν καὶ ἐξ αὐτῶν πληρέστερον εἶναι ἡ λεκάνη τοῦ πίνακος 38γ, ὕψ. 0.145, διαμέτρου χειλ. 0.295 μ. Προέρχεται ἐκ τοῦ βαθυτέρου τμήματος τῆς παρεῖας τῆς τομῆς καὶ χρονολογεῖται εἰς τὴν ΥΕ ΠΙΒ περίοδον. Εὑρέθησαν ἐπίσης τεμάχια κυλίκων, ἀμφορέων καὶ πρόχων. Εἰς τὰ γραπτὰ ὄστρακα παρατηρήθη καὶ πάλιν, ὅτι κατὰ τὴν ΥΕ ΠΙΓ φάσιν τὸ μελανόν, καστανόν ἢ ἐρυθροκαστανόν βερνίκιον τῶν μυκηναϊκῶν ἐντοπίων ἀγγείων εἶναι συνήθως ἀμαυρόν, ἐν-

1 Ὁ DESBOROUGH, *Protogeom. Pottery*, 1952, 291 ἐξ. κ.ἀ. καταβιβάζει τὴν ἐμμονὴν τῶν πρωτογεωμετρικῶν στοιχείων ἐν Θεσσαλίᾳ μέχρι τοῦ 725.

2 Γεωμετρικὴ κεραμικὴ τῆς περιόδου τοῦ «ρυθμοῦ τοῦ Διπύλου» ἦλθεν εἰς φῶς κατόπιν προχείρου σκαφῆς καὶ εἰς τὸ κατὰ τὴν θέσιν «Μάρμαρα» ἢ «Γκαμήλα» γεωμετρικὸν Ἴερόν (τῆς Ἰωνίας Ἀθηνᾶς, πιθανώτατα), ἐπὶ τῆς Ὀθρουοῦ (πρβ. STÄHLIN, *Hellen. Thessal.*, 177). Σπουδαῖα ἐξ ἄλλου καὶ πλήρη δείγματα τῆς φάσεως αὐτῆς περιλαμβάνονται εἰς τὰ περιεχόμενα τοῦ μεγάλου θολωτοῦ τάφου τοῦ Καπακλί.

τελῶς ὅμοιοι πρὸς τὸ βερνίκιον τῶν πρωτογεωμετρικῶν, συχὰ δὲ εἶναι δυσχερῆς ἢ διάκρισις μικρῶν ὀστράκων, φερόντων ἀπλῆν κόσμησιν, καὶ ἡ ἀκριβὴς κατάταξις των. Τὰ ἐπίσασκα μυκηναϊκὰ εἶναι κατὰ τὴν ἐποχὴν αὐτὴν ἐλάχιστα, ἐνῶ εἰς τὰ βαθύτερα στρώματα τὸ ποσοστὸν εἶναι μεγαλύτερον.

Ἀπὸ τὰ σπουδαιότερα δείγματα τῶν προϊόντων τοῦ ἐντοπίου ἐργαστηρίου τῆς Ἰωλκοῦ εἶναι τεμάχια μεγάλου κρατήρος, ἐπὶ τοῦ ὁποίου εἶχε γραφῆ διὰ καστανοῦ χρώματος παράστασις ἀνθρωπίνων μορφῶν ἐν παρατάξει ἢ πομπῇ (εἰκ. 4). Τὸ ἀγγεῖον καὶ κατὰ τὸ σχῆμα καὶ τὴν διάταξιν τῆς κοσμήσεως πρέπει νὰ ᾔτο ὅμοιοι πρὸς τὸ περίφημον «ἀγγεῖον τῶν πολεμιστῶν» τῶν Μυκηναῶν, πρὸς τὸ ὁποῖον εἶναι σύγχρονον (ΥΕ ΠΙΓ : 1) καὶ νομίζω ὅτι μαρτυ-



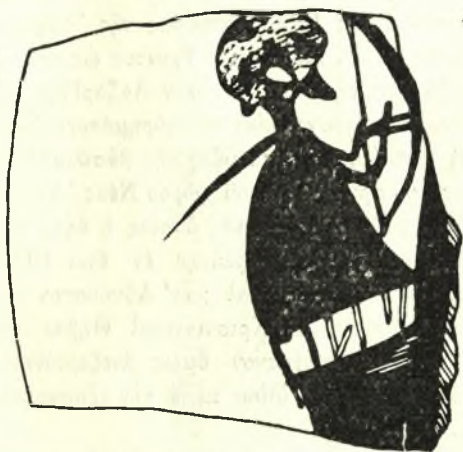
Εἰκ. 4. Τεμάχιον μυκηναϊκοῦ ἀγγείου μετὰ παραστάσεως ἀνθρωπίνων μορφῶν.

ρεῖ περὶ τοῦ ὑψηλοῦ καλλιτεχνικοῦ ἐπιπέδου τῶν ἐντοπίων κεραμεικῶν ἐργαστηρίων.

Ἐπὶ ἄλλου τεμαχίου ἀγγείου, ἀσφαλῶς ὅμως ἐπίσασκτου, ἐσώθη σπανία παράστασις τοξότου ἐπὶ ἄρματος (ἢ πλοίου;) (εἰκ. 5).

Οὐδὲν ὄστρακον τῆς λεγομένης «Ἰπομυκηναϊκῆς» Περιόδου (ΥΕ ΠΙΓ : 2) εὐρέθη καὶ ἐφέτος ἐν τῇ σκαφῇ. Δύο τινὰ δὲ πρέπει νὰ ὑποθέσωμεν: Ἡ δὲν ἀντιπροσωπεύεται ἢ φάσις αὕτη καὶ ὑπάρχει κενόν τι μεταξὺ τοῦ τέλους τῆς μυκηναϊκῆς περιόδου καὶ τῆς ἀρχῆς τῆς πρωτογεωμετρικῆς ἐν Ἰωλκῷ ἢ τὴν θέσιν αὐτῆς καταλαμβάνουν ἐνταῦθα π ρ ὠ ἰ μ α π ρ ω τ ο γ ε ω μ ε τ ρ ι κ ᾶ. Τὸ δεῦτερον θεωρῶ πιθανώτερον, ἐπειδὴ εἰς τὴν κεραμεικὴν δὲν φαίνεται διάσπασις τῆς συνεχείας μεταξὺ τῶν δύο περιόδων. Τὸ συμπέρασμα αὐτὸ βασίζεται φυσικὰ εἰς τὰ μέχρι τοῦδε ὑπάρχοντα στοιχεῖα καὶ δὲν δύναται νὰ θεωρηθῇ ὀριστικόν.

Ἀπὸ τὰ διάφορα εὐρήματα τῆς ἀνασκαφῆς παραλείπω μετὰλλινα ἀντικείμενα εὐρεθέντα ἐντὸς μεταγενεστέρων διαταραχῶν τῶν ἐπιχώσεων, μνημονεύω δὲ μόνον τεμάχια μυκηναϊκῶν εἰδωλίων καὶ ἐν πλήρῃ, τοῦ τύπου Ψ', τῆς τελευταίας μυκηναϊκῆς φάσεως (εἰκ. 6), ἀμελῆς καὶ ὑποτυπῶδες κατὰ τὴν κόσμησιν καὶ τὸ σχῆμα.



Εἰκ. 5. Τοξότης ἐπὶ μυκηναϊκοῦ ἀγγείου.



Εἰκ. 6. Ὑστερομυκηναϊκὸν εἰδῶλιον.

Συνοψίζοντες παρατηροῦμεν ὅτι καὶ ἐφέτος δὲν ἀπετολμήθη ἡ ἀποκάλυψις τοῦ μυκηναϊκοῦ ἀνακτόρου τῆς Ἰωλκοῦ, λόγῳ τῶν ἀνυπερβλήτων δυσχερειῶν καὶ τῆς ἀνεπαρκείας τῶν τεχνικῶν μέσων μας. Παρὰ ταῦτα ἡ ἔρευνα ὑπῆρξεν ἀποδοτικὴ καὶ προσωπικῶς φρονῶ, ὅτι πρέπει νὰ συνεχισθῇ, ἀνεξαρτήτως τῶν δυσχερειῶν. Διότι καὶ ἐκ τῶν προσφάτων ἀκόμη διαπιστώσεων ἐνισχύεται ἡ πίστις, ὅτι ἡ Ἰωλκὸς ἀποτελεῖ σπουδαιότατον πολιτιστικὸν κέντρον κατὰ τὴν μυκηναϊκὴν καὶ τὴν πρωτοϊστορικὴν περίοδον. Ἀπὸ τὸ κέντρον αὐτὸ εἶναι φυσικὸν νὰ ὑποθέσωμεν εὐκολωτέραν τὴν ἀκτινοβολίαν πρὸς τὰ Μακεδονικὰ παράλια καὶ τὴν κοιλάδα τοῦ Ἀξιῶ ἀφ' ἑνὸς καὶ τὴν Τροίαν ἀφ' ἑτέρου, κατὰ τὴν μυκηναϊκὴν περίοδον, ἀμεσωτέραν ἀλληλεπίδρασιν καὶ ἐπικοινωνίαν.

Ἀφ' ἑτέρου ἡ διαπίστωσις τῆς ὑπάρξεως τριῶν ἢ τεσσάρων οἰκοδομικῶν φάσεων τῆς Πρωτογεωμετρικῆς Περιόδου ἐν Ἰωλκῷ εἶναι στοιχεῖον πολῦτιμον διὰ τὴν γνῶσιν τῆς σκοτεινῆς αὐτῆς περιόδου ἐν Ἑλλάδι καὶ εὐγλώττως μαρτυρεῖ περὶ τῆς σημασίας τῆς προεχούσης αὐτῆς θεσσαλικῆς πόλεως κατὰ τὴν αὐγὴν τῶν ἱστορικῶν χρόνων.

ΔΗΜΗΤΡΙΟΣ Ρ. ΘΕΟΧΑΡΗΣ



α. Ἐγγάρια (προϊστορικά) σήματα ἐπὶ λίθου πρωτογεωμετρικοῦ κτίσματος.



β. Πρωτογεωμετρικοὶ παιδικοὶ τάφοι Ἰωλκοῦ.



α. Πρωτογεωμετρικὸν χειροποίητον ἀγγεῖον μετὰ ποδῶν ἐκ τοῦ τάφου Ι.



β. Οἰνοχόη ἐκ τοῦ τάφου Ι.



γ. Τάφος ΧΙΙ.



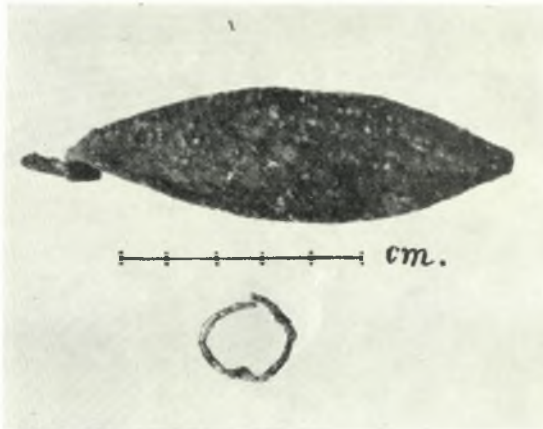
α. Κάλαθος πρωτογεωμετρικός.



β. Κύπελλον ἐκ τοῦ τάφου XII.



1 2 3 4
α. Πρωτογεωμετρικά ἀγγεία τάφου XII (τὸ 4 ἐκ παραμερισμένης ταφῆς).



β. Χαλκῆ φυλλόσχημος πόρπη καὶ χαλκοῦς δακτύλιος τάφου XII.



γ. Λεκανὶς ΥἚ ΠΙΒ.



Χειροποίητον πρωτογεωμετρικὸν ἀγγεῖον μετ' ἀντακωτῆς κοσμήσεως.