

### 3. ΑΝΑΣΚΑΦΗ ΜΥΚΗΝΑΪΚΩΝ ΤΑΦΩΝ ΠΕΡΑΤΗΣ

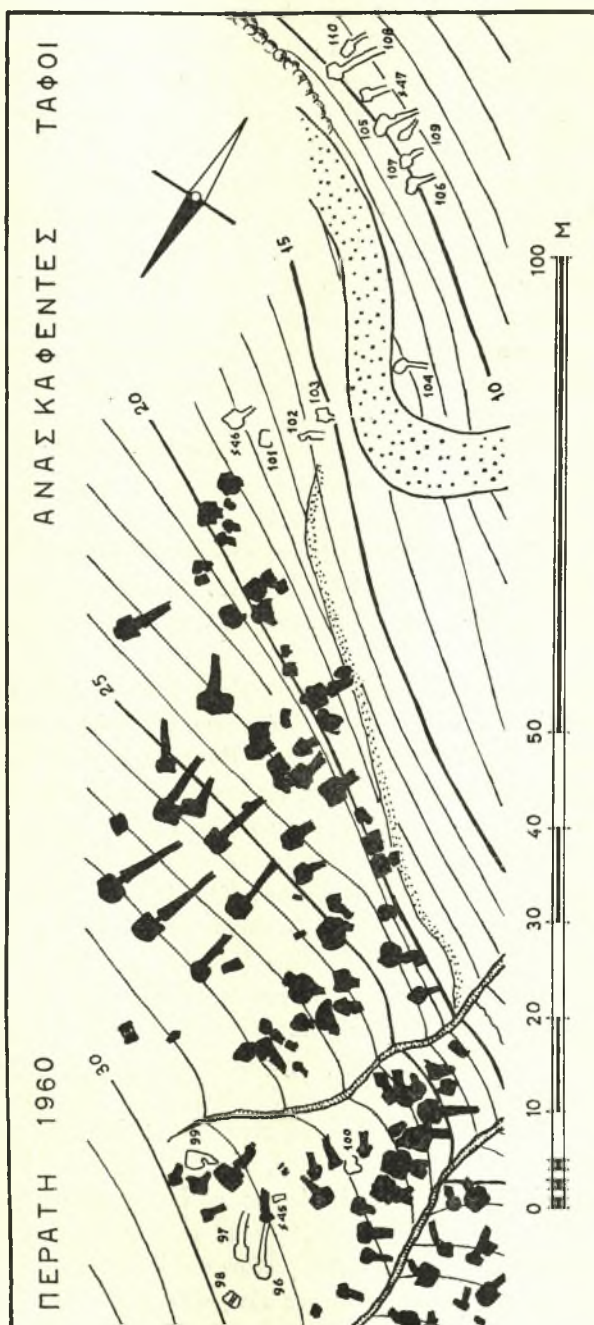
Ἡ ἐφετινὴ συνέχισις τῆς ἀνασκαφῆς τοῦ μυκηναϊκοῦ νεκροταφείου τῆς Περατῆς<sup>1</sup> εἶχεν ὡς ἀποτέλεσμα τὴν συμπλήρωσιν τῆς ἐρεύνης ἐντὸς τῶν ὁρίων τοῦ ἐξαγορασθέντος ὑπὸ τῆς Ἀρχ. Ἐταιρείας χώρου καὶ τὴν ἐπέκτασίν της πρὸς Α., πρὸς τὴν παραλίαν δηλ. καὶ ἐπὶ τῆς κλιτύος τῆς εὐρισκομένης πρὸς Β. καὶ ἀμέσως ὑπεράνω τοῦ «Ρέματος τῆς Ἐρωτοσπηλιάς». Οὕτω συμπληρώθη ἡ ἀνασκαφὴ τοῦ μικροῦ ὑψώματος, ἐπὶ τοῦ ὁποίου εἶχον εὐρεθῆ οἱ πρῶτοι τάφοι κατὰ τὸ 1953, ἐξεκαθαρίσθη μικρὰ περιοχὴ ἡ ὁποία εἶχεν ἀπομείνει ἀνερέυντος πρὸς Α. τῶν τάφων 20, 21, 22 καὶ 25 καὶ ἤρχισεν ἡ ἔρευνα τοῦ ἀνωτέρω περιγραφομένου νέου τομέως (εἰκ. 1). Ἀνεκαλύφθησαν καὶ ἀνεσκάφησαν 18 νέοι τάφοι, ἐκ τῶν ὁποίων οἱ δεκαπέντε (ἀρ. 96-110) ἦσαν ἀσύλητοι, οἱ δὲ ὑπόλοιποι τρεῖς (Σ45 - Σ47) σεσυλημένοι. Οἱ πλεῖστοι ἦσαν θαλαμοειδεῖς, μὲ τὴν ἐξίρυσιν ἑνὸς κοινοῦ λακκοειδοῦς (τοῦ Σ45) καὶ ἑνὸς ἄλλου, τοῦ 98, ὁ ὁποῖος συνίστατο εἰς βαθὺν τετράγωνον λάκκον, διηρημένον εἰς δύο περίπου ἴσα μέρη διὰ ξηρολιθιάς καὶ περιέχοντα κακῶς διατηρημένην ταφὴν κατὰ χώραν εἰς τὸ δυτικόν του τμήμα κτερισμένην διὰ τριῶν ἀγγείων καὶ δύο ἀργυρῶν δακτυλίων. Ἡ το δηλαδὴ ὁ τάφος οὗτος καθ' ὅλα ὅμοιος πρὸς τὸν 63, ἀνασκαφέντα κατὰ τὸ 1957<sup>2</sup>.

Καθὼς ἐμφαίνεται εἰς τὸ τοπογραφικὸν διάγραμμα τῆς ἀνασκαφῆς (εἰκ. 1) καὶ ἔχει ἤδη ἐπανειλημμένως τονισθῆ, ἡ διάταξις τῶν τάφων εἶναι πυκνοτάτη εἰς τὰ σημεῖα ὅπου ἡ ποιότης τοῦ ἐδάφους ἡνύθει τὴν κατασκευὴν των. Ὅπου ὅμως τὸ ἔδαφος παρουσιάζει σχετικὴν σκληρότητα, τάφοι εἴτε δὲν ὑπάρχουν εἴτε τὸ σχῆμά των μετεβάλλετο πρὸς ἀποφυγὴν τῆς σκληρᾶς φλεβός. Τοῦτο φαίνεται χαρακτηριστικῶς εἰς τὴν περίπτωσιν τῶν τάφων 106 καὶ 107, οἱ ὁποῖοι ἔχουν κανονικοὺς ἐπιμήκεις δρόμους, τῶν ὁποίων ἡ διάνοξις ἐπροχώρησε μέχρι τοῦ σημείου ὅπου συνηντήθη ὁ σχετικῶς σκληρὸς βράχος. Ἐκεῖ ὄχι μόνον οἱ δρόμοι ἐσταμάτησαν ἀλλὰ καὶ οἱ θάλαμοι, ἀντὶ νὰ ἀνοιχθοῦν κανονικῶς εἰς τὸ ἄκρον τῶν δρόμων, ἐσκάφησαν εἰς τὸ πλευρόν των, δίκην μεγάλων κογχῶν.

Αἱ ἐντὸς τῶν θαλάμων ταφαί, ὅσαι εὐρέθησαν ἀδιατάρακτοι, δεικνύουν πᾶσαι

1 Βλ. ΠΑΕ 1953, σ. 88 - 102. 1954, σ. 89-103. 1955, σ. 100-108. 1956, σ. 63-72. 1957, σ. 35-41. 1958, σ. 18-26. 1959, σ. 12-17.

2 ΠΑΕ 1957, σ. 39-40.



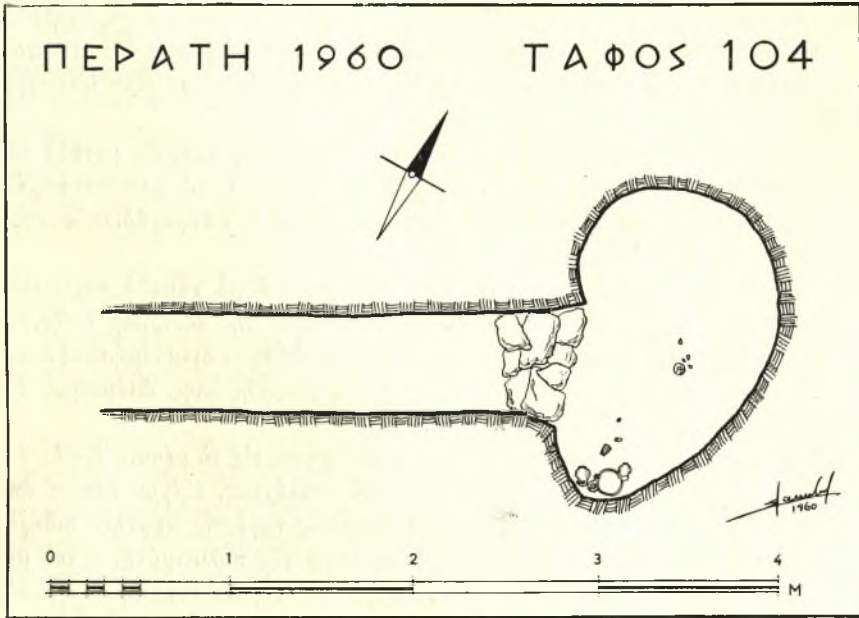
Είκ. 1. Τοπογραφικόν διάγραμμα τῆς περιοχῆς τοῦ νεκροταφείου τῆς Περατῆς ὅπου ἐνηργήθη ἡ ἐφετηνὴ ἀνασκαφή. Οἱ κατὰ τὰ παρελθόντα ἔτη ἀνασκαφέντες τάφοι ἔχουν σχεδιασθῆ ὡς συμπταγῆ σχήματα ἐν ἀντιθέσει πρὸς τοὺς ἐφετινοῦς, τῶν ὁποίων ἔχει δηλωθῆ μόνον τὸ περίγραμμά.

σχεδὸν τοὺς νεκροὺς εἰς ὑπτίαν στάσιν, μὲ τὰς χεῖρας διεσταυρωμένας ἐπὶ τοῦ στήθους ἢ τοῦ ὑπογαστρίου καὶ μὲ τὰ γόνατα ὑψηλά. Τοῦτο παρατηρεῖται κατὰ κανόνα εἰς τὰς τελευταίας κατὰ σειρὰν ταφάς, διότι αἱ προηγούμεναι εἶχον ὄλαι ἀπωθηθῆ πρὸς τὰ πλάγια, μὲ τὰ δστᾶ καὶ τὰ κτερισμάτα κείμενα φύρδην-μίγδην. Τοῦτο εἶχε βεβαίως τὸν σκοπὸν νὰ δημιουργήσῃ χῶρον διὰ τὴν νέαν ταφήν καὶ ἔχει παρατηρηθῆ παντοῦ, ὑπάρχουν ὅμως λόγοι νὰ πιστεύσωμεν ὅτι δὲν συνέβαινε πάντοτε ἐπ' εὐκαιρίᾳ τῆς ταφῆς αὐτῆς. Διδακτικὸς ἐν προκειμένῳ ὑπῆρξεν ὁ τάφος 108, ὁ ὁποῖος εἶχε διατηρήσει τὴν θόλον του, ὁ δὲ θάλαμός του εἶχε μείνει κενὸς ἐπὶ πολὺν χρόνον. Τὰ κατὰ καιροὺς εἰσδύοντα ὕδατα (τῶν ὁποίων τὰ ἔχνη σαφῶς διεκρίνοντο ἐπὶ τῆς ἐπιφανείας τῶν πλευρικῶν τοιχωμάτων του) εἶχον βαθμηδὸν μετακινήσει ἐντὸς αὐτοῦ τὰ πάντα, οὕτως ὥστε οὐδὲν ἐκ τῶν δστῶν καὶ κτερισμάτων νὰ μείνῃ εἰς τὴν ἀρχικὴν του θέσιν. Εἶναι φανερὸν ὅμως ὅτι ἀνεξαρτήτως τῶν μετακινήσεων αὐτῶν ὁ κεντρικὸς χῶρος τοῦ θαλάμου ἦτο ἀρχῆθεν κενός, ὀδηγούμεθα δὲ οὕτω εἰς τὸ συμπέρασμα ὅτι ὁ θάλαμος εἶχε κάποτε ἐτοιμασθῆ νὰ δεχθῆ νέαν ταφήν, τὴν τελευταίαν, ἢ ὁποία ὅμως οὐδέποτε ἀπετέθη ἐντὸς αὐτοῦ. Φαίνεται λοιπὸν ἐνισχυομένη ἢ ἄποψις, κατὰ τὴν ὁποίαν οἱ τάφοι ἐκαθαρίζοντο κατὰ καιροὺς καὶ διηυθετοῦντο ἀνεξαρτήτως τοῦ ἐὰν ἐπέκειτο ἄμεσος χρησιμοποίησίς των, ἄποψις ἢ ὁποία στηρίζεται καὶ ἐπὶ ἄλλων ἀναλόγων παρατηρήσεων κατὰ τὸ παρελθόν.

Τὸ μέγιστον ἐνδιαφέρον παρουσίασεν ἐφέτος ὁ τάφος 104. Μικρὸς θαλαμοειδῆς, μεμονωμένος καὶ εἰς ἀρκετὴν ἀπόστασιν ἀπὸ τοὺς ἄλλους, εἶχε σκαφῆ ἐντὸς μαλακῆς ἀργιλώδους φλεβός, ἢ δὲ θόλος του εἶχε καταρρεύσει. Στενὸς καὶ σχετικῶς βραχὺς δρόμος ὀδηγεῖ εἰς μικρὸν ὠσειδῆ θάλαμον, ἐντὸς τοῦ ὁποίου εἶχεν ἀποτεθῆ μία μόνον ταφή νηπίου (εἰκ. 2). Ἀπὸ τὰ δστᾶ εἶχον σωθῆ ἐλάχιστα καὶ δυσδιάκριτα ἔχνη, εἰς τρόπον ὥστε ἡ θέσις των ἐμαντεύετο ἀπὸ τὴν διάταξιν τῶν κτερισμάτων μᾶλλον. Ὅπισθεν τῆς κεφαλῆς καὶ ἐντὸς μικρᾶς ἀβαθοῦς κοιλότητος ἐντὸς τοῦ Ν. τοιχώματος (πίν. 4α) ἀμέσως δεξιᾶ τῆς εἰσόδου, ἔκειτο σύμπλεγμα 3 ἀγγείων (πίν. 4β, ἀρ. 757, 758, 759, 760), μεταξὺ τῶν ὁποίων καὶ θήλαστρον. Ὀλίγον περαιτέρω πρὸς Β. εὐρέθη μικρὸν χάλκινον ποτήριον (πίν. 5α) εἰς κακὴν κατάστασιν, πλησίον τοῦ χείλους τοῦ ὁποίου διατηρεῖται διακόσμησις ἀπὸ ἐγχάρακτα στρογγύλα σχήματα μὲ ἐγγεγραμμένους σταυροὺς. Τὸ ποτήριον τοῦτο πρέπει νὰ εἶχε τοποθετηθῆ πρὸ τοῦ προσώπου τοῦ νηπίου. Πλησίον του, εἰς θέσιν ἀντίστοιχον πρὸς τὸν λαϊμόν, ἐπέχουσα προφανῶς θέσιν περιάπτου, εὐρέθη αἰγυπτιακὴ δέλτος ἐκ λευκῆς φαγεντιανῆς μὲ ἔχνη πρασίνης ὑαλώσεως, μὲ ἐνεπιγράφους ἀμφοτέρας τὰς ὄψεις τῆς (πίν. 6δ). Ἡ μία ἐξ αὐτῶν, ἢ πρὸς τὰ ἄνω, ἔχει καταστραφῆ εἰς τρόπον ὥστε ἡ ἐπιγραφή νὰ μαντεύεται μᾶλλον παρὰ νὰ φαίνεται, ἢ ἄλλη ὄψις ὅμως διετηρήθη ἀρκετὰ καλά. Ἡ δέλτος αὐτὴ εἶναι καθ' ὅλα ὁμοία πρὸς τὴν



εὐρεθεῖσαν τὸ 1953 εἰς τὸν τάφον 1<sup>1</sup>, τόσον ὡς πρὸς τὸ σχῆμα καὶ τὸ μέγεθος, ὅσον καὶ ὡς πρὸς τὴν ἐπιγραφὴν. Ἐπὶ τῆς καλύτερον διατηρουμένης τῆς ὀψείως διακρίνεται εὐχερῶς ἡ φράσις  $Wsr - m3ct - r̄ stp nr̄$  (ἰσχυρὰ εἶναι ἡ



Εἰκ. 2.

ἀλήθεια τοῦ Ρᾶ, ἐκλεκτὸς τοῦ Ρᾶ), ἐπὶ τῆς ἄλλης δὲ σώζονται ἀρκετὰ ἴχνη ὥστε, κατ' ἀναλογίαν πρὸς τὴν ὁμοίαν τοῦ τάφου 1, νὰ ἀναγιγνώσκεται μὲ βεβαιότητα τὸ ὄνομα Ραμσῆ τοῦ Π. Ἡ δέλτος αὐτὴ καὶ καθ' ἑαυτὴν ἀλλὰ καὶ ἐν συνδυασμῷ πρὸς τὴν παλαιότεραν θὰ πρέπει νὰ ἀποτελέσῃ πολύτιμον χρονολογικὸν τεκμήριον διὰ τὴν κεραμεικὴν τῶν τελευταίων μυκηναϊκῶν χρόνων, τὰ δὲ ἀγγεῖα τὰ ὁποῖα τὴν συνοδεύουν πρέπει νὰ ἀναχθοῦν εἰς τοὺς πρώτους ΥΕ ΠΙΓ χρόνους, ἂν μὴ καὶ εἰς τοὺς τελευταίους ΥΕ ΠΙΒ. Πλησίον τῆς δέλτου εὐρέθη ἀμυγδαλόσχημος ἐξαεδρική ψῆφος ἐκ σαρδίου, εἰς τὴν θέσιν δὲ τῶν ποδῶν μικρὸν κατεστραμμένον ἀλαβαστροειδὲς ἀγγεῖον (πίν. 4β, 756) καὶ τέσσαρες ἀχιβάδες ἐξ αὐτῶν αἰ ὁποῖα συνοδεύουν στερεοτύπως τὰς παιδικὰς ταφὰς τῆς Περατῆς.

Παιδικὴν ταφὴν ἐπίσης, καλύτερα διατηρημένην, εὐρέθη περιέχων καὶ ὁ μικρὸς θαλαμοειδὲς 110. Ἐντὸς ἐνὸς ἐκ τῶν ἀγγείων του, κωδωνοσχήμου

1 ΠΑΕ 1953, σ. 95 εἰκ. 7.

λοπάδος τοποθετημένης ὀρθίως πλησίον τῆς εἰσόδου, εὑρέθησαν τεμάχια ὀστῶν μικροῦ πτηνοῦ, πλησίον τῆς δὲ ἔκειτο καὶ μικρὸν εἰδώλιον σχήματος Ψ.

Τὰ μικρὰ εὑρήματα ὑπῆρξαν σχετικῶς ὀλίγα καί, ἐξαιρέσει βεβαίως τῆς δέλτου, ἀνάλογα πρὸς τὰ τῶν προηγουμένων ἐτῶν. Μεταξὺ τῶν διαφόρων κομβίων ἐκ στεατίτου, ψήφων ἐξ ὑαλομάζης καὶ ἡμιπολυτίμων λίθων, ἀχιβάδων ἐκ τῶν συνοδευουσῶν τὰς παιδικὰς ταφὰς καὶ ἄλλων διαφόρων ἀντικειμένων, κοσμημάτων ἰδίως, εὑρέθησαν καὶ τὰ ἐξῆς, τὰ ὁποῖα εἶναι ἄξια ἰδιαίτερας μνείας:

α) Μικρὰ χαλκίνη τριχολαβίς τοῦ τάφου 101. Εὑρέθη ἀκεραία μεταξὺ τῶν παραμερισμένων ὀστῶν τῆς Α. πλευρᾶς τοῦ τάφου. Εἶναι κατεσκευασμένη ἀπὸ λεπτὸν ἔλασμα χαλκοῦ πεπλατυσμένου εἰς τὰ δύο ἄκρα, ἀδιακόσμητον. Μῆκος 66 χιλ. (πίν. 5β).

β) Ἐλεφάντινα δισκάρια, διάτρητα εἰς τὸ μέσον καὶ μὲ χαμηλὰ περιχειλώματα κατὰ μῆκος τῆς περιμέτρου των καὶ περίξ τῆς κεντρικῆς ὀπῆς, τοῦ τάφου 108. Πιθανώτατα προέρχονται ἐκ τῆς ἐνθέτου διακοσμῆσεως σκεύους κατεσκευασμένου ἐκ ξύλου ἢ παρομοίας φθαρτῆς ὕλης. Διάμετροι 26-44 χιλ. πᾶχη 4,5 - 6 χιλ. (πίν. 5γ, 1-3).

γ) Ψῆφος σφαιρική ἐκ λευκῆς ὑαλομάζης, διάτρητος εἰς τὸ μέσον. Ἐντὸς τῆς ὀπῆς σφίζεται ὑπόλειμμα λεπτοῦ σιδηροῦ στελέχους, ἐξέχον κάπως ἀπὸ τοῦ ἐνὸς ἄκρου τῆς ὀπῆς. Πρόκειται ἀσφαλῶς περὶ τῆς κεφαλῆς σιδηρᾶς περόνης, τῆς ὁποίας τὸ ὑπόλοιπον, ἴσως λόγω τῆς πολυτιμότητος τοῦ μετάλλου, ἀφηρέθη ἤδη ἔκτοτε. Εἶναι τὸ τρίτον σιδηροῦν ἀντικείμενον τὸ εὑρεθὲν εἰς τὸ νεκροταφεῖον, μετὰ τὰ μαχαιρίδια τῶν τάφων 28 καὶ 38<sup>1</sup>. Διάμετρος ψήφου 14 χιλ., διάμετρος σιδηροῦ στελέχους 5 χιλ. (πίν. 5γ, 4).

Τὰ ἀγγεῖα, 75 ἐν συνόλῳ, παρουσιάζουν μεγαλύτερον ἐνδιαφέρον. Τὰ περισσότερα, ὅπως συνήθως, εἶναι ψευδόστομοι ἀμφορεῖς (27 ἐν συνόλῳ), ἀκολουθούμενοι ἀπὸ τοὺς μικροὺς πιθοσχήμους ἀμφορίσκους (12) καὶ τὰ προχοῖδια (7). Τὰ ἄλλα σχήματα (θήλαστρα, πρόχοι, σκύφοι, ἀλαβαστροειδῆ, πυξίδες κλπ.) ἀντιπροσωπεύονται ἀπὸ ὀλίγα δείγματα, ὑπάρχει ὅμως ἀρκετὴ ποικιλία.

Ὡς πρὸς τὴν κατασκευὴν καὶ τὴν διακόσμησιν οἱ ψευδόστομοι ἀμφορεῖς κατέχουν τὰ πρωτεῖα (πίν. 5δ). Ἐξ αὐτῶν ὁ ὑπ' ἀριθ. 746 τοῦ τάφου 100, ἀρκετὰ μεγάλος (διάμετρον 195 χιλ. καὶ ὕψους 215 χιλ.) καλύπτεται δλοκλήρος, πλὴν τοῦ ὤμου του, ἀπὸ δύο σχηματοποιημένους συμμετρικοὺς ὀκτάποδας, τὰ ἄκρα τῶν πλοκάμων τῶν ὁποίων καμπυλοῦνται πρὸς τὰ ἄνω. Εἰς τὰ μεταξὺ τῶν πλοκάμων κενὰ ὑπάρχουν σπεῖραι καὶ ἰχθύες. Οἱ ὑπόλοιποι παρουσιάζουν τὰ γνωστὰ διακοσμητικὰ θέματα τῆς ἐποχῆς (ζῶνας ἐναλλασσομένου πάχους ἐπὶ τῆς κοιλίας, σχηματοποιημένα ἄνθη, ἡμιρόδακας καὶ γεωμετρικὰ

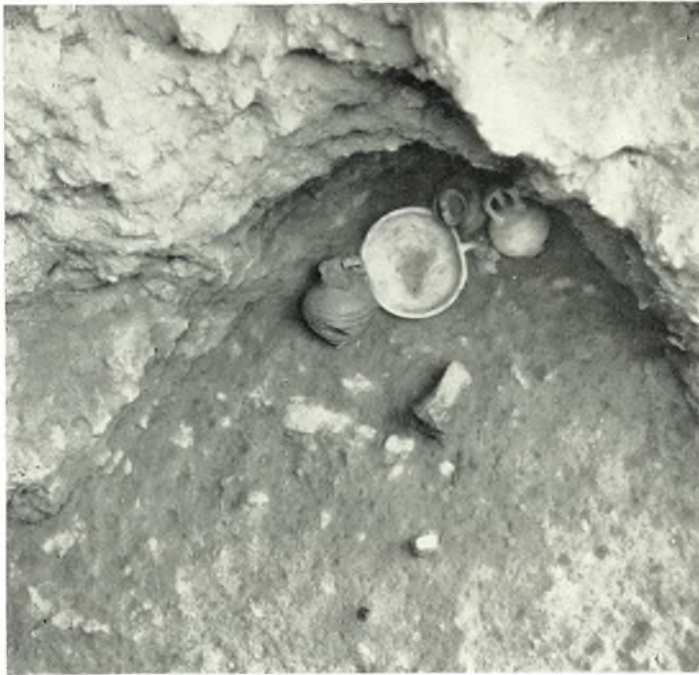
1 ΠΑΕ 1954, σ. 98, εἰκ. 10 καὶ 1955, σ. 106 καὶ πίν. 31β.

σχήματα ἐπὶ τοῦ ὄμου), ὁ ὑπ' ἀριθ. 779 ὅμως τοῦ τάφου 108 φέρει ἐπὶ τοῦ μεταξὺ τῶν λαβῶν πεδίου τοῦ ὄμου ὁμάδα σχηματοποιημένον μὲν, ἀλλὰ πλήρων πρωτοτυπίας εἰς τὴν σύλληψιν καὶ τὴν ἐκτέλεσιν πτηνῶν (πίν. 6α).

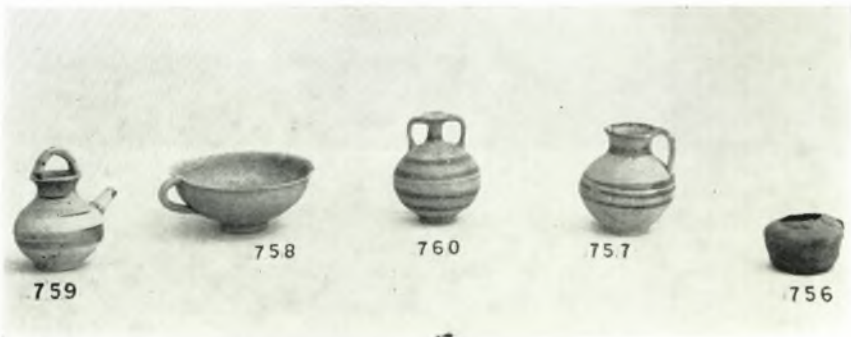
Τὰ ὑπόλοιπα ἀγγεῖα ὑστεροῦν γενικῶς ὡς πρὸς τὸν πλοῦτον καὶ τὴν ποιικιλίαν τῆς διακοσμῆσεως (πίν. 6γ) τῇ ἐξαιρέσει τοῦ πώματος τῆς πυξίδος ὑπ' ἀρ. 761. Ἐπὶ τοῦ πώματος αὐτοῦ ὁ ἀγγειογράφος ἐζωγράφησε ἀπρόσεκτα μὲν ἀλλὰ μὲ ζωηρότητα καὶ συνθετικὴν πρωτοτυπίαν πλήρες σχεδὸν δειγματολόγιον τῶν συνήθων διακοσμητικῶν θεμάτων τῆς τέχνης του. Ὀμόκεντροι κύκλοι, σταυροί, τεθλασμένοι, κυματοειδεῖς γραμμαί, ἡμιρόδακες, ὁμάδες στιγμάτων συνθιῶνται ἐπὶ τῆς ἐπιφανείας τοῦ πώματος (πίν. 6ε) ἄνευ ἐμφανοῦς προσπαθείας πρὸς ὑπαγωγὴν των εἰς ἐνιαῖον σύνολον, παρ' ὅλα ταῦτα ὅμως ἀποτελοῦν σύμπλεγμα μὴ στεροῦμενον ἰσορροπίας. Τὸ καλῦτερον ὅμως δεῖγμα διακοσμῆσεως παρουσιάζει ὄστρακον μεγάλου ἀγγείου, ἴσως πιθοσχῆμου ἀμφορέως, τοῦ τάφου 106 (πίν. 6β), εὐρεθέντος μεμονωμένου καὶ εἰς κακὴν γενικῶς κατάστασιν, τὸ ὁποῖον, ἐπὶ ὑπολεύκου ἐπιχρίσματος, φέρει ἀπόσπασμα ζωοφόρου ἐκ σχηματοποιημένων μὲν ἀλλὰ προσεκτικώτατα ζωγραφισμένων πτηνῶν.

Ἡ κεραμεικὴ δὲν εἶναι πάντοτε τῆς αὐτῆς ποιότητος. Τὰ καλῦτερα καὶ πολυτελέστερα, οὕτως εἰπεῖν, ἀγγεῖα εἶναι κατεσκευασμένα ἀπὸ πηλὸν καθαρὸν, λεπτὸν καὶ καλῆς ὀπτήσεως. Ἡ ἐπιφάνεια καλύπτεται συνήθως διὰ ἐπιχρίσματος χρώματος ὑπολεύκου ἢ κιτρινωποῦ, πολὺ συχνὰ ὁμοίου πρὸς τὸν πηλὸν τοῦ ἀγγείου, ἢ δὲ βαφῆ, ἢ ὅποια τὰ καλύπτει παρουσιάζει ἀναλόγως πρὸς τὴν ὄπτησιν ἀλλὰ καὶ τὴν πυκνότητα, μὲ τὴν ὅποιαν ἀπετέθη ἐπὶ τοῦ ἀγγείου, ποικιλίαν ἀποχρώσεων ἀπὸ τοῦ ὑπομέλανος μέχρι τοῦ ζωηροῦ ἐρυθροῦ, κάποτε δὲ καὶ πορτοκαλλόχρου. Ἡ διαφορὰ αὐτῆ τοῦ χρώματος παρατηρεῖται συχνὰ ἐπὶ τοῦ ἰδίου ἀγγείου καὶ μάλιστα ἐπὶ τῆς ἰδίας γραμμῆς, σκοτεινοτέρας ὅπου τὸ χρῶμα εἶναι πυκνότερον, ὅπως εἰς τὴν ἀρχὴν τῆς πινελιάς, ἀνοικτοτέρας δὲ πρὸς τὸ τέλος τῆς, ὅπου τὸ χρῶμα ἀραιώνει.

Τὰ σχήματα καὶ ἡ διακόσμησις τῶν ἀγγείων τὰ κατατάσσουν γενικῶς εἰς τοὺς ΥΕ ΠΙΓ χρόνους, τοὺς ὁποίους καὶ καλύπτουν. Ὑπάρχουν μερικά, τὰ ὅποια ὑπάγονται μᾶλλον εἰς τὸ τέλος τῶν ΥΕ ΠΙΒ, ὅπως τὰ ἀγγεῖα τὰ συνοδεύοντα τὴν δέλτον (πίν. 4β), αὐτὰ ὅμως ἀποτελοῦν ἐξαιρέσεις καὶ σημαίνουν τὸ πολὺ ὅτι τὸ νεκροταφεῖον ἤρχισε λειτουργεῖν κατὰ τὸ μεταβατικὸν στάδιον ἀπὸ τῆς μιᾶς ἐποχῆς εἰς τὴν ἄλλην. Ἀφ' ἑτέρου, ἐντὸς τῶν ΥΕ ΠΙΓ ἀντιπροσωπεύονται ὅλαι αἱ γνωσταὶ τεχνοτροπίαί (ρυθμὸς τοῦ Σιτοβολῶνος, πυκνὸς ρυθμὸς καὶ ζωγραφικὸς ρυθμὸς) χωρὶς, ἐκ τῶν ἀνασκαφικῶν παρατηρήσεων τοῦ νεκροταφείου αὐτοῦ τοῦλάχιστον, νὰ παρατηρηθῆται οἰαδήποτε χρονικὴ διαφορὰ μεταξύ των. Τοῦναντίον, οἱ ρυθμοὶ αὐτοὶ συνυπάρχουν ἀδιακρίτως καὶ ἀσφαλῶς ἦσαν σύγχρονοι.



α. Τὰ κτερίσματα τοῦ τάφου 104 τῆς Περαιτῆς.



β. Τὰ ἀγγεῖα τοῦ τάφου 104 τῆς Περαιτῆς.





α. Χαλκοῦν ποτήριον ἐκ τοῦ τάφου 104.

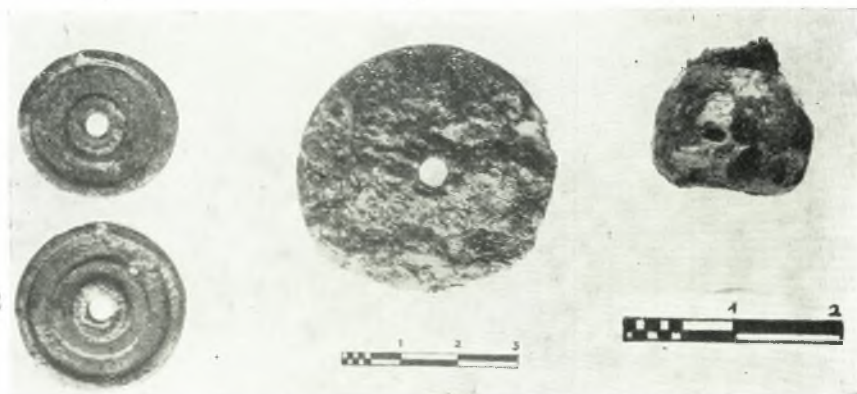


β. Τριχολαβίς ἐκ τοῦ τάφου 101.

1

3

4



γ. 1-3. Ἐλεφάντινα δισκάρια ἐκ τοῦ τάφου 108 τῆς Περαιτῆς. 4. Ψῆφος ἐξ ὑαλομάζης με ὑπόλειμμα σιδηροῦ στελέγους.



δ. Ψευδόστομοι ἀμοφορεῖς ἐκ τῆς ἀνασκαφῆς τῆς Περαιτῆς.





α. Ώμος τοῦ ἀγγείου ὑπ' ἀριθ. 779.



β. Ὅστρακον ἐκ τοῦ τάφου 106.



γ. Ἀγγεῖα ἐκ τῆς ἀνασκαφῆς τῆς Περατῆς.



δ. Αἰγυπτιακὴ δέλτος ἐκ τοῦ τάφου 104.



ε. Πῶμα τοῦ ἀγγείου ὑπ' ἀριθ. 761.