

8. ΑΝΑΣΚΑΦΗ ΜΕΣΗΜΒΡΙΑΣ ΘΡΑΚΗΣ

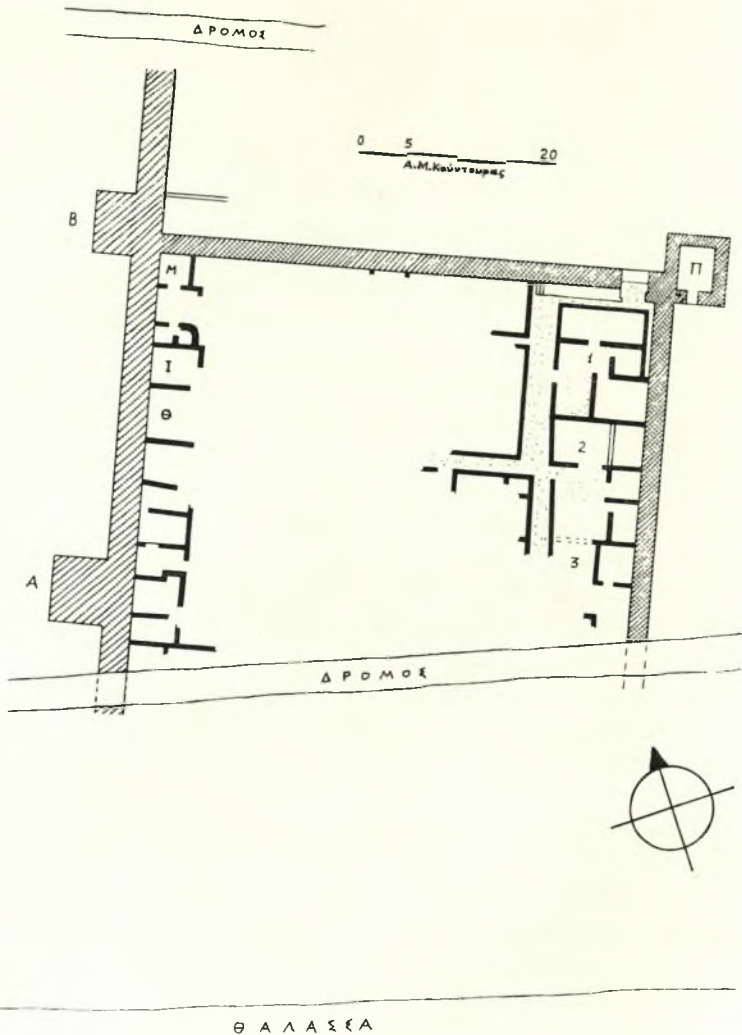
(Πίν. 71 - 91)

Εἰς μεγαλύτεραν κλίμακα συνεχίσθη καὶ ἐφέτος ἡ ἀνασκαφικὴ ἔρευνα εἰς τὴν ἀρχαίαν Μεσημβρίαν, εἰς τὴν ὁποίαν ἔλαβον μέρος ἡ ἀρχαιολόγος δις Ἴβινα Βαβρίτσα, ὁ ἐξάιρετος σχεδιαστὴς κ. Ἀργύριος Κούντουρας, ὡς καὶ ὁ ἀρχιτεχνίτης τοῦ Μουσείου Θεσσαλονίκης κ. Δημ. Μαθιός.

Αὕτη ἐξετάθη κυρίως εἰς τὸν χώρον τὸν μεταξὺ τῶν σημείων Α' - Μνημεῖον (;) καὶ Β' - Πύργος (εἰκ. 1 καὶ πίν. 71α), ὡς καὶ εἰς τὴν ΝΑ. γωνίαν τοῦ τείχους τῆς πόλεως, ἔνθα τμῆμα Πύργου ἢ ναῦσκου (ΠΑΕ 1966), «Φυλακὲς» λεγόμενον ὑπὸ τῶν ναυτικῶν τῆς περιοχῆς.

Κατ' ἀρχὰς ἐγένετο πλήρης καθαρισμὸς τοῦ ἐσωτερικοῦ τοῦ χώρου ἐκ τῆς ἀγρίας βλαστήσεως, ὡς καὶ τῶν συσσωρευμένων λίθων ἐκ τῶν χαρακωμάτων.

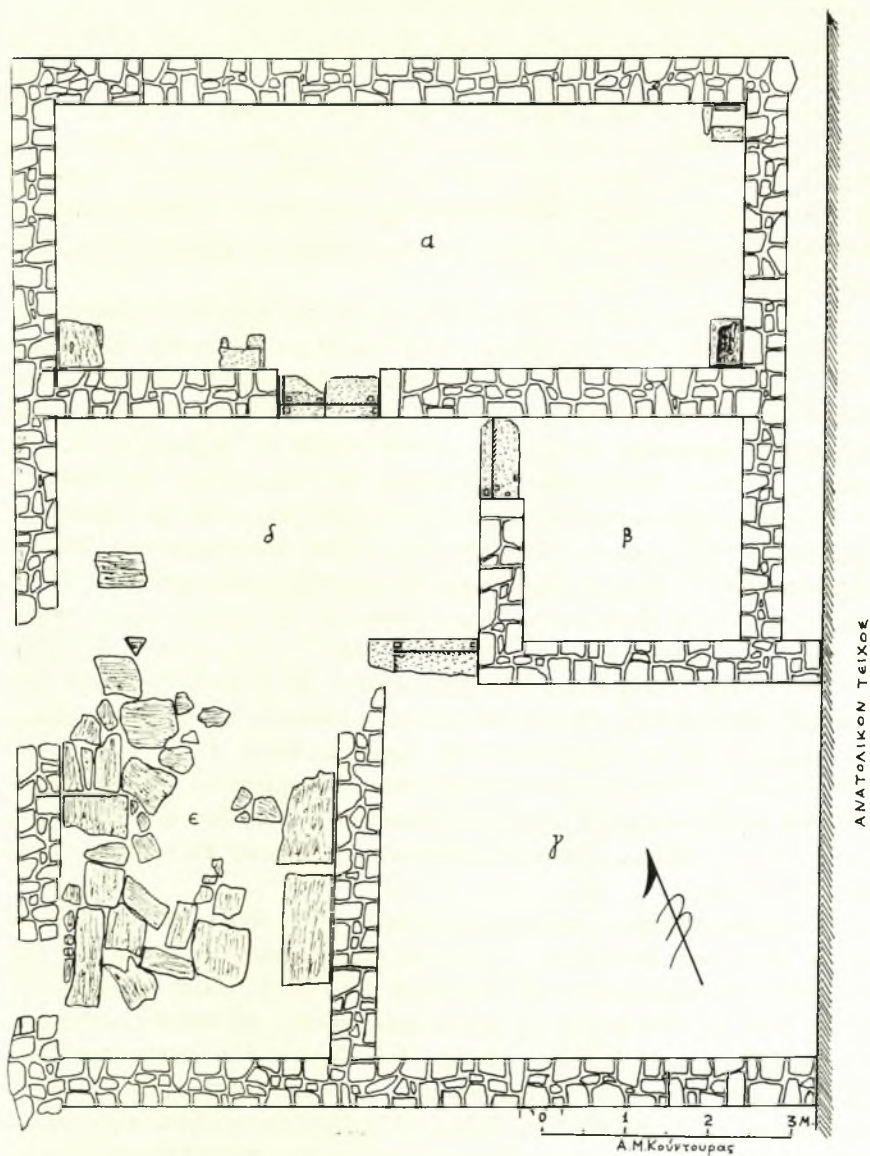
Ἐσωτερικῶς καὶ κατὰ μῆκος τῆς ἀνατολικῆς πλευρᾶς τοῦ χώρου ἀνεσκάφη ἅπασα ἡ ἔκτασις, καθ' ὅλον τὸ μῆκος ταύτης καὶ πρὸς τὴν θάλασσαν, μέχρι τοῦ σημερινοῦ ἀγροτικοῦ δρόμου, εἰς πλάτος δὲ μόνον μέχρι 13 μ. περίπου, ὅσον ἐξετείνοντο τὰ διάφορα κτίσματα (πίν. 71β). Ἐνταῦθα ἀπεκαλύφθησαν τοῖχοι οἰκοδομῶν ἀνηκόντων προφανῶς εἰς τρεῖς οἰκίας (πίν. 72α). Οὕτω ἡ οἰκία 1, ἡ καὶ βορειότερα, ἀποτελεῖται ἀπὸ τρεῖς χώρους (εἰκ. 2), οὔτινες ἐπικοινωνοῦν μεταξὺ των δι' ἐνὸς ὑποστέγου χώρου, διὰ τοῦ ὁποίου ἐξήρχοντο ἐπὶ πλακοστρώτου αὐλῆς. Οἱ τοῖχοι τῆς οἰκίας ταύτης εἶναι κατεσκευασμένοι μετὰ λίθους λαξευμένους μόνον κατὰ τὴν μίαν ἑδραν. Τὰ δωμάτια δὲν εἶναι ἀπολύτως ὀρθογώνια. Αἱ διαστάσεις τούτων εἶναι αἱ κάτωθι: τοῦ δωματίου α, τὸ ὁποῖον εἶναι τὸ βορειότερον καὶ μεγαλύτερον, εἶναι 8.35×3.12 μ., τοῦ β εἶναι 2.70×2.70 μ., ἐνῶ τοῦ γ, τρίτου κατὰ σειρᾶν, πρὸς Νότον, εἶναι 5.30×4.45 μ. Τοῦ ὑποστέγου ἐξ ἄλλου χώρου δ, τοῦ εὑρισκομένου ἔμπροσθεν τῶν δωματίων α καὶ β, εἶναι 2.70×5.17 μ., ἐνῶ τῆς αὐλῆς ε, δυτικῶς τοῦ δωματίου γ, εἶναι 5.00×3.35 μ. Αἱ εἰσοδοὶ τῶν τριῶν δωματίων — α, β, γ, — εὑρίσκονται πέραξ τοῦ ὑποστέγου χώρου δ. Τὸ πάχος τῶν τοίχων εἶναι 0.52×0.50 μ. Σώζονται τὰ κατώφλια τῶν εἰσόδων καὶ εἰς τὰ τρία δωμάτια. Τὸ κατώφλιον τοῦ δωματίου α ἔχει μῆκος 1.23 μ., ἐπ' αὐτοῦ δὲ ἐστηρίζετο δίφυλλη θύρα πλάτους 1.05 μ. Τὸ κατώφλιον τοῦτο ἀποτελεῖται ἐκ δύο τμημάτων, ἐκ τῶν ὁποίων τὸ ἀριστερὸν ἐνεπιγράφον μετὰ ἀπεξεσμένην ἐπιγραφὴν. Τὸ κατώφλιον τοῦ δωματίου β ἔχει μῆκος 0.95 μ. καὶ εἶχε μονόφυλλην θύραν. Ὁμοίως καὶ τοῦ δωματίου γ, τοῦ ὁποίου τὸ μῆκος εἶναι



Εἰκ. 1. Οἰκισμὸς περιτετειχισμένως.

1.02 μ. Τῆς ἀὐλῆς τέλος τὸ κατώφλιον ἔχει μῆκος 1.45 μ. Ὅλα τὰ κατώφλια εἶναι ἐκ μαρμάρου. Αἱ θύραι ἠνοίγοντο πρὸς τὸ ἐσωτερικὸν τῶν δωματίων καὶ ἦσαν κατεσκευασμέναι ἐκ ξύλου, ὡς ἀποδεικνύεται ἐκ τῶν τόρμων.

Ἡ ἐκ σχιστολίθου πλακόστρωσις τῆς ἀὐλῆς σώζεται ἐν μέρει. Εἰς τὸ δωματίον α καὶ ἐν ἐπαφῇ πρὸς τοὺς τοίχους εὐρέθησαν τέσσαρες μικροὶ χῶροι περικλειστοὶ ἐκ λίθων, ἔχοντες προφανῶς λατρευτικὸν προορισμὸν (βωμοί;). Ἐκ τούτων ὁ εἰς τὴν ΒΑ. γωνίαν εἶναι διαστάσεων 0.44×0.51 μ., ὁ εἰς τὴν



Εἰκ. 2. Ἡ οἰκία 1.

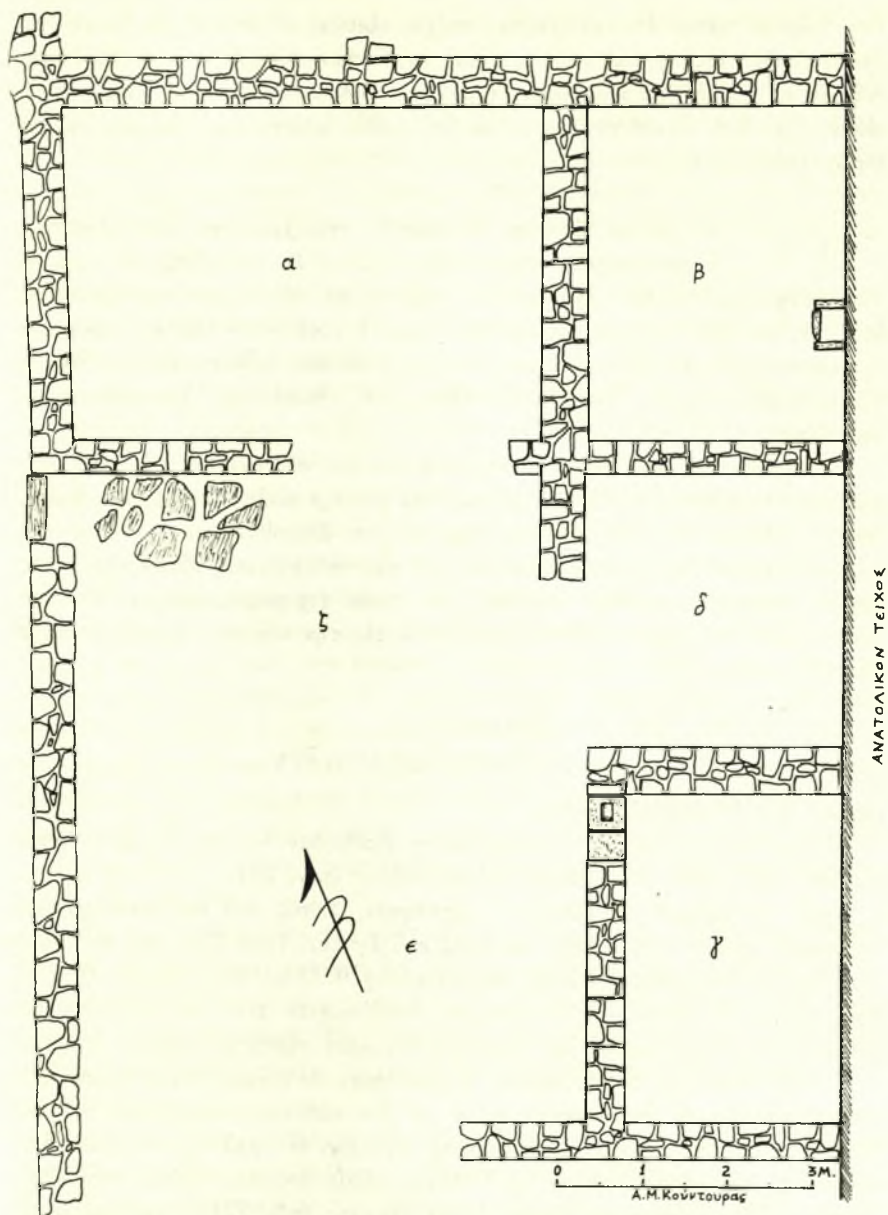
ΝΑ. 0.37×0.58 μ., ὁ εἰς τὴν ΝΔ. 0.55×0.60 μ., ἐνῶ ὁ ἐπὶ τοῦ νοτίου τοίχου καὶ ἀριστερὰ τῆς εἰσόδου 0.55×0.40 μ. (πίν. 72β).

Ἐν ἐπαφῇ καὶ νοτίως τῆς οἰκίας 1 εὐρίσκεται ἡ οἰκία 2, ἡ ὁποία ἀποτελεῖται ἀπὸ τρεῖς κυρίους χώρους (εἰκ. 3), ἓνα βοηθητικὸν μὲ πλακόστρωτον αὐλήν, ὡς καὶ ὑπόστεγον χῶρον πρὸς Δυσμᾶς. Τὸ δωμάτιον α, διαστ. 5.60×3.85 μ., εὐρίσκεται ἐπὶ τοῦ ΒΔ. τμήματος τῆς οἰκίας ταύτης, ἐνῶ τὸ δωμάτιον β, διαστ. 3.85×3.00 μ. ἐπὶ τοῦ ΒΑ. τμήματος, ἀμφοτέρω δὲ ἐν συνεχείᾳ τῆς οἰκίας 1. Τὸ δωμάτιον γ, διαστ. 2.55×3.80 μ., εὐρίσκεται ἐπὶ τοῦ ΝΑ. τμήματος, ἐνῶ τὸ δ, πιθανὸν βοηθητικὸς χῶρος, μεταξὺ τῶν β καὶ γ, διαστ. 3.15×3.06 μ.

Ἡ αὐλὴ ε τέλος, διαστ. 6.00×3.80 μ., εὐρίσκεται δυτικῶς τοῦ δωματίου γ, ἐνῶ ὁ ὑπόστεγος χῶρος ζ, διαστ. 5.45×3.70 μ., ἔμπροσθεν τῶν δωματίων α καὶ δ. Ἡ οἰκία αὕτη ἐν τῷ συνόλῳ εἶναι ἀρκετὰ κατεστραμμένη. Εἰς τὸ δωμάτιον β, ἐν ἐπαφῇ πρὸς τὸν ἀνατολικὸν τοῦ τοίχου (πίν. 73α), ἀπεκαλύφθη περίκλειστος χῶρος, διαστ. 0.56×0.36 μ., ἐκ λιθίνων πλακῶν, πάχους 0.09 μ., ὅμοιος πρὸς τοὺς χώρους τοῦ δωματίου α τῆς οἰκίας 1.

Τῆς τρίτης καὶ νοτιωτέρας οἰκίας ἀπεκαλύφθησαν μόνον δύο χῶροι πρὸς Ἀνατολάς, καθ' ὅσον τὸ ὑπόλοιπον πρὸς Νότον καταλαμβάνεται ὑπὸ τοῦ σημερινοῦ δρόμου, ἐνῶ τὸ πρὸς Δυσμᾶς δὲν ἀνεσκάφη εἰσέτι (εἰκ. 73β). Τὸ δωμάτιον α, τὸ καὶ βορειότερον, ἔχει εἰσοδὸν εἰς τὸν νότιον τοῖχον, ταύτης δὲ σώζεται τὸ κατώφλιον μῆκ. 0.94 μ. καὶ πλάτ. 0.43 μ. φαίνεται δὲ ὅτι καὶ ἐνταῦθα ἡ θύρα ἦτο ἐκ ξύλου. Εἰς τὸ δωμάτιον β καὶ ἐν ἐπαφῇ πρὸς τὸν ἀνατολικὸν τοῖχον εὐρέθη περίκλειστος χῶρος ἐκ λίθων, ὡς καὶ εἰς τὸ δωμάτιον α τῆς οἰκίας 1, καὶ τοῦ δωματίου β τῆς οἰκίας 2, διαστ. 1.27×1.00 μ. καὶ ὕψους 0.40 μ. Οἱ τοῖχοι τῶν ἐν λόγῳ οἰκιῶν, ἐκτισμένοι διὰ λίθων συνδεομένων διὰ πηλοῦ, σώζονται μέχρι τοῦ ὕψους τῶν κατωφλίων οἱ περισσότεροι, μόνον δὲ τῆς οἰκίας 1 εἶναι ὑψηλότεροι, τῆς ὁποίας εἰς σώζεται μέχρι ὕψους 1.50 μ.

Ἡ ἑκτασις (ἐμβαδὸν) ἐκάστης τῶν οἰκιῶν τούτων εἶναι ± 110 μ². Τὰ δωμάτια τῶν οἰκιῶν ἐφάπτονται τῆς ἐσωτερικῆς πλευρᾶς τοῦ ἀνατολικοῦ σκέλους τοῦ τετραγώνου, πλην τῶν δωματίων α καὶ β τῆς οἰκίας 1, ἅτινα ἀπέχουσι περὶ τὰ 0.45 μ. ἐκ τοῦ ἀνατολικοῦ σκέλους τοῦ τείχους, καθὼς καὶ ἐκ τῆς κλίμακος τοῦ βορείου σκέλους. Πρὸς Δυσμᾶς τῶν οἰκιῶν ἀπεκαλύφθη δρόμος, ὅστις ἀρχόμενος ἐκ τῆς κλίμακος τοῦ βορείου σκέλους (πίν. 74α) ἔχει κατεύθυνσιν ἐκ Β. πρὸς Ν. Τὸ πλάτος τοῦ δρόμου, κατὰ μῆκος τῆς οἰκίας 1 καὶ μέχρι τῆς αὐλῆς τῆς οἰκίας 2, εἶναι 3 μ. περίπου, πέραν ὅμως τῆς οἰκίας 2 καὶ πρὸς Νότον στενοῦνται εἰς τὸ 1.80 μ. Εἰς τὸ σημεῖον τοῦτο ἀκριβῶς ἀπεκαλύφθη, κατὰ τὴν διάνοξιν δοκιμαστικῆς τάφρου (περὶ τὸ μέσον τοῦ τετραγώνου), ἕτερος δρόμος, κάθετος πρὸς τὸν πρῶτον, καὶ πρὸς Δυσμᾶς, πλάτ. $1.40 - 1.75$ μ. καὶ ἐπὶ μῆκους 14.30 μ., μέχρι τοῦδε (πίν. 74β). Ἐκατέρωθεν



Είχ. 3. Ἡ οἰκία 2.

τοῦ δρόμου τούτου ἀπεκαλύφθησαν τοῖχοι οἰκιῶν, αἱ ὁποῖαι θὰ ἐρευνηθοῦν μελλοντικῶς. Ἐπίσης ἐπὶ τοίχου, κατὰ τὴν Νοτίαν πλευρὰν καὶ εἰς ἀπόστασιν 8.20 μ. ἐκ τοῦ ἀνατολικοῦ ἄκρου (ἀρχῆς) τοῦ δρόμου, εὑρέθη λίθινον κατώφλιον, μῆκ. 1.60 μ. καὶ πλάτ. 0.50 μ., φέρον δύο ὀρθογωνίους τόρμους καὶ ἕνα ὄλμον (πίν. 75β).

ΕΥΡΗΜΑΤΑ Λόγω τῆς μεγάλης διαταραχῆς τῶν χωμάτων εἶναι δύσκολος ἡ χρονολόγησις τῶν οἰκιῶν 1, 2, 3 ἐκ τῶν εὐρημάτων. Κατὰ τὸν καθαρισμόν τοῦ ΒΑ. Πύργου (Π) εὑρέθησαν δύο χάλκινα νομίσματα τοῦ 4ου π.Χ. αἰ. Κατὰ τὴν ἀνασκαφὴν τῆς οἰκίας 1 εὑρέθησαν πολλὰ νομίσματα, τὰ περισσότερα τῶν ὁποίων εἶναι τοῦ 4ου π.Χ. αἰ., καθὼς καὶ τῆς ὑστέρας Ἑλληνιστικῆς ἐποχῆς, τῶν πόλεων Μαρωνείας, Βισάνθης, Ἀμφιπόλεως καὶ Ζωναίων¹.

Εἰς τὴν οἰκίαν 2 εὑρέθησαν νομίσματα τοῦ 4ου καὶ τοῦ 3ου π.Χ. αἰ., Μαρωνείας, Μακεδονίας καὶ Σαμοθράκης, ἐνῶ εἰς τὴν οἰκίαν 3 τῆς ἰδίας ἐπίσης ἐποχῆς, Μαρωνείας, Μακεδονίας, Καρδίας καὶ Σαμοθράκης.

Ἐνταῦθα, ὡς καὶ εἰς τὸ δυτικὸν σκέλος τοῦ τετραγώνου, εὑρέθησαν ἐνεπίγραφοι βάσεις ἐπιτύμβιων στηλῶν, αἱ ὁποῖαι ἐχρησιμοποιήθησαν διὰ τὴν κατασκευὴν τῶν τοίχων τῶν οἰκιῶν. Οὕτω εἰς τὴν οἰκίαν 1 εὑρέθη βάσις μετὰ τὴν ἐπιγραφὴν:

Μύλλος

Ἀπολλοδώρου (πίν. 75α),

ὡς καὶ δύο ἐπιτύμβιοι στῆλαι.

Εἰς τὴν οἰκίαν 2 καὶ εἰς τὸ δωμάτιον γ εὑρέθησαν δύο ἐνεπίγραφοι βάσεις εἰς τὴν ΒΔ. γωνίαν τοῦ δυτικοῦ τοίχου ταύτης (πίν. 76).

Κατὰ τὴν ἔρευναν τῆς οἰκίας 1 εὑρέθησαν, ἐκτὸς τῶν πολλῶν ἀχρῶμων ὀστράκων, τμῆμα μετὰ λαβῆς προϊστορικοῦ ἀγγείου (πίν. 77α), εἰς τὴν αὐτὴν δὲ ταύτην τὸ ἄνω τμῆμα ἀγγείου, σωζομένου ὕψ. 0.29 μ., διαμ. στομίου 0.67 μ., πᾶχ. χείλους 0.035 μ., μετὰ ἐγχάρακτον διακόσμησιν zig-zag κάτωθεν τοῦ χείλους (πίν. 77γ), καθὼς καὶ τμῆματα ἀχρῶμου στρεπτῆς λαβῆς.

Εἰς τὸ δωμάτιον δ τῆς οἰκίας 2 εὑρέθησαν ὀστρακα προϊστορικά, ἀτινα συγκολληθέντα ἀπέδωσαν ἀγγεῖον μετὰ δύο καθέτους λαβὰς, ὡς καὶ δύο ἀποφύσεις ἐπὶ τῆς ἐξωγυκαμένης κοιλίας. Κάτωθεν τοῦ χείλους ἀνάγλυφος διακόσμησις. Διαστάσεις τούτου: ὕψ. 0.325 μ., διάμ. στομίου 0.21 μ. (πίν. 77β). Ἐντὸς τοῦ ἰδίου δωματίου εὑρέθη ὀπαία κέραμος (πίν. 77δ), Λακωνικοῦ τύ-

1. Καὶ ἀπὸ τῆς θέσεως αὐτῆς εὐχαριστῶ θερμῶς τὴν κ. Μ. Οἰκονομίδου, Διευθύντριαν τῆς Νομισματικῆς Συλλογῆς, διὰ τὴν ἀναγνώρισιν τῶν νομισμάτων τῆς ἀνασκαφῆς.

που, διαστ. 0.92×0.50 μ. περίπου. Τὸ ἔλλειπτικὸν ἄνοιγμα ταύτης εἰς τὸ μέσον εἶναι 0.36×0.20 μ.

Πολλὰ καὶ ποικίλα εἶναι τὰ εὐρήματα τῆς οἰκίας 3. Λεκάνη ἄχρωμος, ὕψ. 0.13 μ. καὶ διαμ. χεῖλους 0.37 μ. Ὅστρακα μεγαρικῶν σκύφων (πίν. 78α), καθὼς καὶ West Slope, μερικὰ τῶν ὁποίων φέρουν ἐγγράρακτα γράμματα (πίν. 78β). Εἰς τὸ δωμάτιον α τῆς οἰκίας ταύτης εὐρέθησαν τμήματα εἰδωλίων, μεταξὺ τῶν ὁποίων ἐνδεδυμένος ἀκέφαλος Ἔρωσ (πίν. 79α). Ἐπίσης δύο περι-
απτα ἐξ ὀστέων ἰχθύος (πίν. 79β).

Κατὰ μῆκος τῆς δυτικῆς πλευρᾶς τοῦ χώρου συνεχίσθη ἡ ἔρευνα εἰς βάθος καὶ ἐνεφανίσθησαν καλῦτερον τὰ χωρίσματα (μαγαζιά;), τὰ γνωστὰ ἐκ προγενεστέρων ἀνασκαφῶν.

Ὅμοιως εἰς τὸν χώρον τοῦ Μνημεῖου (;) σημεῖον Α', εἰς τὸν ΒΔ. Πύργον, ὡς καὶ ἐντὸς τοῦ χώρου καὶ περὶ τὸ μέσον τούτου, ὅπου ἠνοίχθη δοκιμαστικὴ τάφρος μῆκ. 33.50 μ., πλάτ. 1.00 μ. καὶ βάθους ± 0.45 μ.

Διὰ τῆς ἐφετεινῆς ἐρεύνης ἀπεδείχθη ὅτι πρόκειται περὶ τετραγώνου περι-
τειχισμένου χώρου ἢ οἰκισμοῦ καὶ οὐχὶ ἀγορᾶς (σχέδ. εἰκ. 1). Αἱ διαστά-
σεις τοῦ τετραγώνου τούτου εἶναι ἐσωτερικῶς, τῆς μὲν βορείας πλευρᾶς 50.50 μ., ἤτοι 100 πήχεις (Πτολεμαϊκὸς πούς), τῆς ἀνατολικῆς 35.50 μ., τῆς δυ-
τικῆς 46.50 μ., τῆς δὲ νοτίας ἀνεξακρίβωτος εἰσέτι, καθ' ὅσον ἡ ἔχει κατα-
στραφῆ, λόγῳ τοῦ πρὸς τὴν θάλασσαν κρημνώδους τοῦ ἐδάφους, ἡ δὲ ἔχει ἀποκαλυφθῆ εἰσέτι, δεδομένου ὅτι μέγα τμήμα τοῦ νοτίου χώρου τοῦ οἰκισμοῦ καταλαμβάνεται ὑπὸ τοῦ σημερινοῦ δρόμου. Ἐφέτος ἐβεβαιώθη ὅτι ἡ δυτικὴ
πλευρὰ τοῦ τετραγώνου εἶναι τμήμα τοῦ δυτικοῦ τείχους τῆς ἀνασκαπτομέ-
νης πόλεως, ἐνῶ ἡ βορεία καὶ ἡ νοτία πλευρὰ εἶναι ἰδιαιτέρας κατασκευῆς. Τὸ
πλάτος τοῦ δυτικοῦ τείχους εἶναι ± 3.05 μ., ἐνῶ τῶν δύο ἄλλων πλευρῶν
 ± 2.10 μ. Διεπιστώθη ὅτι ὁ τετράγωνος οὗτος χώρος εἶχε Πύργους ὀχυρωμα-
τικούς εἰς τὰ κάτωθι σημεῖα:

α) Εἰς τὴν ΒΑ. γωνίαν τοῦ οἰκισμοῦ, γνωστοῦ ἐκ τῆς ἀνασκαφῆς (1968), ὅστις ἐν τῷ σχεδίῳ σημειοῦται διὰ τοῦ γράμματος Π. Αἱ διαστάσεις τούτου
εἶναι 7.16×6.42 μ. ἐξωτερικῶς, οἱ δὲ τοῖχοί του ἔχουν πλάτος 1.40 μ. Ὁ
Πύργος οὗτος ἐπεκοινῶνει ἐξωτερικῶς τοῦ τετραγώνου χώρου δι' εἰσόδου εὐρι-
σκομένης ἐπὶ τοῦ νοτίου τοίχου τούτου. Τὸ ἄνοιγμα τῆς εἰσόδου εἶναι
 ± 1.00 μ.

β) Ἄλλος Πύργος ὑπῆρχεν ἐπὶ τῆς ΝΔ. γωνίας τοῦ χώρου, γνωστὸς ἐκ
τῶν προηγουμένων ἀνασκαφῶν ὡς σημεῖον Α' - Μνημεῖον (πίν. 79γ), ἐφε-
ξῆς δὲ θὰ σημειοῦται διὰ τοῦ γράμματος Α. Εἰς τὸ τμήμα τοῦτο ἐγένετο
ἔρευνα εἰς βάθος καὶ ἀπεκαλύφθη ἡ θεμελίωσις τῆς νοτίας, τῆς δυτικῆς (πίν.
80β), ὡς καὶ τῆς βορείας πλευρᾶς τοῦ Πύργου Α. Αἱ διαστάσεις τούτου εἶναι
εἰς μὲν τὴν βορείαν καὶ τὴν νοτίαν πλευρὰν 4.80 μ., εἰς τὴν δυτικὴν δὲ

6.67 μ. Οὗτος, καθὼς καὶ ὁ Πύργος Β, προβάλλουν ἐκ τῆς δυτικῆς πλευρᾶς τοῦ τείχους τῆς πόλεως.

γ) Εἰς τὴν ΒΔ. γωνίαν τοῦ οἰκισμοῦ, ἔνθα κατὰ τὴν περυσινὴν ἀνασκαφὴν ὑπετέθη ἡ ὑπαρξίς Πύργου, ἐγένετο περαιτέρω ἔρευνα τοῦ χώρου, ἀπεκαλύφθη δὲ πλήρως ἡ σωζομένη θεμελίωσις τῆς νοτίας πλευρᾶς, μῆκ. 3.95 μ., τῆς δυτικῆς μῆκ. 6.33 μ., ὡς καὶ τῆς βορείας μῆκ. 3.95 μ. τοῦ Πύργου, ὅστις ἐφεξῆς θὰ σημειοῦται διὰ τοῦ γράμματος Β. Ἀκόμη δέ, καὶ τὸ σημαντικώτερον, ἀπεκαλύφθη ἡ πρὸς Βορρᾶν συνέχισις τοῦ δυτικοῦ σκέλους τοῦ οἰκισμοῦ καὶ πέραν τοῦ βορείου σκέλους τούτου, ὡς καὶ τοῦ Πύργου Β. Οὕτω καθίσταται φανερόν ὅτι τὸ δυτικὸν σκέλος τοῦ οἰκισμοῦ, ὅπερ καὶ πλατύτερον τῶν ἄλλων εἶναι, κατὰ 1.00 μ. περίπου, ἀπετέλει τὸ δυτικὸν σκέλος τοῦ πρὸς Βορρᾶν ἐκτεινομένου τείχους τῆς πόλεως. Τοῦτο ἀπεκαλύφθη ἐπιφανειακῶς καὶ μέχρι μήκους 12.00 μ. περίπου, πρὸς Βορρᾶν τοῦ Πύργου. Εἰς τὸ σημεῖον τοῦτο, ἐκτὸς τῶν ἐπιφανειακῶν ἀχρῶμων, εὐρέθησαν εἰς τὸ ἀδιάταρακτον στρῶμα καὶ μέχρις 1.00 μ. βάθους περίπου, ὄστρακα μελαμβροφῆ στυλπνά, ὡς καὶ ἐρυθρόμορφα κάτω - κάτω (πίν. 81α), ἅτινα χρονολογοῦν τὸ τεῖχος εἰς τὸν 4ον π.Χ. αἰ. Καθέτως τοῦ δυτικοῦ τείχους καὶ ἐξ Ἀνατολῶν εὐρέθη τοῖχος, πλάτους 0.50 μ. καὶ μήκους 7.00 μ. περίπου, παραλλήλως τοῦ βορείου σκέλους τοῦ οἰκισμοῦ καὶ εἰς ἀπόστασιν 4.20 μ. ἐξ αὐτοῦ. Ἐπίσης ἀπεδείχθη ὅτι τὸ δυτικὸν σκέλος τοῦ τείχους συνεχίζεται πρὸς Νότον τοῦ Πύργου Α, ἥτοι πρὸς τὴν θάλασσαν καὶ ἐπὶ μήκους 9.00 μ. ἐκ τούτου.

ΚΥΡΙΩΤΕΡΑ ΕΥΡΗΜΑΤΑ Ἐκ τοῦ χώρου τοῦ Πύργου Α πολλὰ χαλκᾶ νομίσματα τοῦ 4ου π.Χ. αἰ. διαφόρων πόλεων (Μαρωνείας, Ὀρθαγορείων καὶ Φιλίππου Β'), καθὼς καὶ ἐν τοῦ Κωνσταντίνου Β' (330 - 335 μ.Χ.). Ἐπίσης τμῆμα Κορινθιακοῦ στρωτῆρος, φέρον σφράγισμα (πίν. 80α). Ἐκ τοῦ Πύργου Β νόμισμα τοῦ 4ου αἰ. π.Χ. Σημειοῦται ὅτι τὸ ἔδαφος ἐνταῦθα ἦτο διατεταραγμένον.

Ἐσωτερικῶς τῆς δυτικῆς πλευρᾶς τοῦ οἰκισμοῦ καὶ καθ' ὅλον τὸ μῆκος ταύτης συνεχίσθη ἡ ἔρευνα εἰς μεγαλύτερον βάθος, οὐχὶ ὅμως καὶ μέχρι τοῦ δαπέδου, ἐνεφανίσθησαν δὲ καλύτερον τὰ χωρίσματα (μαγαζιά;), τὰ γνωστὰ ἐκ προγενεστέρων ἀνασκαφῶν. Ἀνεσκάφησαν κυρίως τὰ χωρίσματα Θ, Ι καὶ Μ. Εἰς τὸ χωρίσμα Ι, ἔνθα ἀπεκαλύφθη πέρυσσι ληνὸς (πατητήρι) νεωτέρων χρόνων, εὐρέθη τὸ κάτω τμῆμα εὐμεγέθους πίθου (πίν. 81β), ἐντὸς τοῦ ὁποίου ἔρρεεν ὁ οἶνος ἢ τὸ ἔλαιον ἐκ τοῦ ὑπερκειμένου κρουνοῦ. Τὸ χωρίσμα τοῦ ληνοῦ εἶναι διαγωνίως τοποθετημένον ἐπὶ τοῦ ἀρχικοῦ Ι. Ὁ τοῖχος, ὅστις χωρίζει τὸν ληνὸν ἐκ τοῦ πίθου καὶ ἔνθα ὁ κρουνός, εἶναι πλάτ. \pm 0.50 μ. καὶ μῆκ. 2.70 μ. Τὸ μῆκος τῶν ἀντιστοίχων τοίχων ἔνθα ὁ ληνὸς εἶναι 2.27 μ., ἐνῶ τὸ πλάτος των \pm 0.75 μ. Ἡ διάμετρος τοῦ σωζομένου τμήματος τοῦ πίθου εἶναι \pm 1.07 μ.

Ἰδιαίτερον ἐνδιαφέρον παρουσιάζει τὸ βορειότερον ἐξ ὄλων χωρίσμα, τὸ εἰς τὴν ΒΔ. γωνίαν τοῦ οἰκισμοῦ εὐρισκόμενον, ὅπερ σημειοῦται διὰ τοῦ γράμμα-τος Μ. Αἱ διαστάσεις τούτου εἶναι 3.20×3.10 μ. Ἐντὸς τούτου πλήρους χωμάτων κιτρινωπῶν εὐρέθησαν πλείστοι κέραμοι στέγης, ὄστρακα προϊστορικῶν ἀγγείων ἀχρώμων, εἰδῶλια, περιεργον ἀγγεῖον (κρατήρ;) εἰς τὴν ΒΑ. γωνίαν, ὡς καὶ τμήμα μεγάλου πηλίνου ἀγωγοῦ. Ἐπίσης πολλὰ τεμάχια λευκοῦ κονιάματος, τμήματα δὲ τούτων διατηροῦνται εἰσέτι ἐπὶ τῶν τοίχων τοῦ χωρίσματος. Ἐλάχιστα ὅμοια εὐρέθησαν καὶ εἰς τὰ ἄλλα χωρίσματα τῆς ἰδίας πλευρᾶς. Γενικῶς κατὰ τὴν ἔρευναν τῶν χωρισμάτων, μὴ ὀλοκληρωθεῖσαν μέχρι τοῦ φυσικοῦ ἐδάφους - δαπέδου, παρατηρήθη διατάραξις τῶν χωμάτων. Χαρακτηριστικὸν ἦτο ἡ ἀνεύρεσις πλείστων τμημάτων κεράμων στέγης ἀμφοτέρων τῶν τύπων, κυρίως δὲ εἰς τὰ χωρίσματα Θ καὶ Μ, εἰς τὰ ὅποια ἐφέτος ἡ ἔρευνα ἐξετάθη περισσότερον εἰς βάθος. Οἱ τοῖχοι τῶν χωρισμάτων - οἰκιῶν τούτων εἶναι καλυτέρας ποιότητος ἢ τῶν ἄλλων τοῦ οἰκισμοῦ, ὠρισμένοι δὲ ἐξ αὐτῶν εἶναι ἐκτισμένοι μὲ γωνιολίθους μικρῶν διαστάσεων.

ΕΥΡΗΜΑΤΑ

Ἐλάχιστα νομίσματα ἐκ τῶν χωρισμάτων Ε, Θ, Ι, τοῦ 4ου καὶ τοῦ 3ου αἰ. π.Χ., τῶν πόλεων Ἀβδήρων, Μαρωνείας καὶ Μυτιλήνης. Κατὰ τὴν ἔρευναν τοῦ χωρίσματος Η, εὐρέθησαν δύο ἐπιτύμβιοι ἐνεπίγραφοι πλάκες (εἰκ. 83β) καὶ τμήμα ἀετωματώδους στήλης. Παρομοία ἐνεπίγραφος πλάξ εὐρέθη καὶ εἰς τὸν χώρον τοῦ πίθου τοῦ χωρίσματος Ι, τοῦ ληνοῦ (πίν. 83α). Αὗται ὡς καὶ ἄλλαι εὐρεθεῖσαι εἰς τὰς οἰκίας τῆς ἀνατολικῆς πλευρᾶς, προέρχονται ἀσφαλῶς ἐκ τοῦ παρακειμένου πρὸς Δυσμάς νεκροταφείου τῆς πόλεως. Εἰς τὸ χωρίσμα Η εὐρέθησαν πηλινὴ ἀγνύς, φέρουσα ἐγχάρρακτον σφράγισμα καρποῦ, καθὼς καὶ ὄστρακα μεγαρικῶν σκύφων, κλπ. Πολλὰ καὶ ποικίλα ἦσαν τὰ εὐρήματα εἰς τὸ χωρίσμα Θ. Ὀστρακα προϊστορικῶν ἀγγείων (πίν. 84α), μεγαρικῶν σκύφων (πίν. 84β καὶ 85α), τμήματα εἰδωλίου, καθάρων, πηλινὴ ἀγνύς μετὰ σφραγίσματος, τμήμα πηλίνης σαρκοφάγου (πίν. 85β) μὲ ἀνάγλυφον ἰωνικὸν κυμάτιον εἰς ἀμφοτέρας τὰς πλευράς, καθὼς καὶ ἐνσφράγιστα τμήματα κορινθιακῶν στρωτήρων (πίν. 86α).

Ἐκ τοῦ τελευταίου χωρίσματος, τοῦ Μ, περισυνελέγησαν ἀρκετὰ προϊστορικὰ ὄστρακα, ἐξ αὐτῶν δὲ ἀποτελέσθη ἀγγεῖον μὲ δύο καθέτους λαβάς, ὡς καὶ ἀνάγλυφον διακόσμησιν μεταξὺ τῶν λαβῶν (πίν. 87α). Τούτου τὸ ὕψος εἶναι 0.245 μ., ἡ διάμετρος δὲ τοῦ στομίου 0.18 μ. Εἰς τὴν ΒΔ. γωνίαν τοῦ χωρίσματος εὐρέθη περιεργον ἀγγεῖον (πίν. 87β). Σωζόμενον ὕψος τούτου 0.285 μ. Διάμετρος τοῦ στομίου 0.31 μ.

Ἀκέφαλον εἰδῶλιον γυναικός, συγκολληθὲν ἐκ πολλῶν τεμαχίων, εὐρέθη ἐπίσης ἐνταῦθα (πίν. 86β).

Ἐκ τῶν μέχρι σήμερον ἀνασκαφικῶν δεδομένων ἐκ τοῦ χώρου εἶναι δυνατὸν νὰ λεχθῇ ὅτι πρόκειται περὶ ἰδιαιτέρως ὠχυρωμένου συγκροτήματος

οἰκιῶν κατὰ τὸ ΝΔ. τμήμα τῆς πόλεως, τοῦ ὁποῖου ἡ κυρία πρόσβασις ἦτο πρὸς τὴν θάλασσαν, καθ' ὅσον ἡ μόνη ὑπάρχουσα εἴσοδος βορείως τῆς οἰκίας 1 ἀποκλείεται νὰ ἦτο ἐπίσημος εἴσοδος λόγῳ τῆς στενότητος ταύτης ἀλλὰ καὶ τῆς ἐκεῖ ὑπάρξεως κλίμακος, ὡς ἐλέχθη ἀνωτέρω.

Εἰς τὴν ΝΑ. γωνίαν τοῦ τείχους τῆς πόλεως, ἔνθα τμήμα Πύργου ἢ ναῖσκου (ΠΑΕ 1966), «Φυλακὲς» λεγόμενον ὑπὸ τῶν ναυτικῶν, ἐγένετο περαιτέρω ἔρευνα καὶ ἀπεκαλύφθη εἰς τὸ σύνολον περίπου ὁ Πύργος. Οὗτος εἶναι τετράγωνος, διαστ. 3.77×3.78 μ. ἐσωτερικῶς, ἐκτισμένον ἐκ μεγάλων καὶ ἀκανονίστων λίθων ἐξωτερικῶς (πίν. 88α), με ἐσωτερικὴν ἐπένδυσιν ἐκ μικρῶν γωνιολίθων θαυμαστῆς ἐργασίας καὶ ἐφαρμογῆς. Ἡ ἄνω δομὴ ἐξεῖχε τῆς κρηπίδος κατὰ 0.03 ἢ 0.033 μ. εἰς ἐκάστην πλευράν. Οὕτω αἱ διαστάσεις τῆς ἀνωδομῆς ἦσαν 3.71×3.72 μ. ἀντιστοίχως, δηλ. Δυτικῆ - Ἀνατολικῆ, Βορεια - Νοτία. Ἐκ τῆς ἀνωδομῆς σώζονται τρεῖς μόνον γωνιόλιθοι κατὰ τὴν ΒΑ. γωνίαν τοῦ Πύργου (πίν. 88β). Τὸ πλάτος τῶν τοίχων τοῦ Πύργου πρέπει νὰ ἦτο εἰς τὴν βορείαν πλευράν 1.19 μ. περίπου. Ὁ Πύργος εἶναι κατεστραμμένος κατὰ τὴν ΝΑ. γωνίαν, ὡς καὶ τὸ πλεῖστον τῆς νοτίας τοῦ πλευρᾶς. Εἶχε δύο εἰσόδους, τὴν μίαν εἰς τὴν δυτικὴν καὶ τὴν ἄλλην εἰς τὴν νοτιάν πλευράν. Εἰς τὴν δυτικὴν πλευράν, ἔνθα ἡ εἴσοδος ἐκ τῆς πόλεως, ἀπεκαλύφθη τὸ κατώφλιον, τοῦ ὁποῖου ἡ δίφυλλος (πίν. 89α) θύρα πρέπει νὰ εἶχε πλάτος 2.44 μ. Σώζονται οἱ δύο ὄλμοι, διαμ. 0.11 μ., ἐπὶ τοῦ κατωφλίου, καθὼς καὶ ἡ βορεία παραστάς πλάτ. 0.49 μ.

Ἐκ τοῦ νοτίου τοίχου σώζονται μόνον τὸ ἐκ τῆς ΝΔ. γωνίας τοῦ Πύργου ἀρχόμενον τμήμα, μήκ. 1.25 μ. καὶ πλάτ. 1.31 μ. Τὸ ἀνατολικὸν τέρμα τούτου ἀποτελεῖ τὴν δυτικὴν πλευράν τῆς ἐτέρας εἰσόδου. Τὸ ὑπόλοιπον τμήμα κατεστράφη λόγῳ τῆς κατακρημνίσεως τοῦ ἐδάφους εἰς τὴν θάλασσαν.

ΕΥΡΗΜΑΤΑ Ἐλάχιστα ὄστρακα καὶ κέραμοι στέγης εὐρέθησαν κατὰ τὴν ἔρευναν τοῦ Πύργου. Μερικὰ νομίσματα τοῦ 4ου π.Χ. αἰ. (Μαρωνείας καὶ Μεγ. Ἀλεξάνδρου). Καθέτως καὶ περὶ τὸ μέσον τῆς εἰσόδου τῆς δυτικῆς πλευρᾶς καὶ εἰς τὸ ὕψος τοῦ κατωφλίου ταύτης εὐρέθη τάφος περικλειστος ἐκ λίθων, με προσανατολισμὸν ἐξ Α. πρὸς Δ. (πίν. 89β), μήκ. 2.00 μ. καὶ πλάτ. 0.60 μ. Ἐντὸς τούτου ἀνευρέθη σκελετὸς κορασίδος, ἀνευ τῶν ὀστέων τῶν κάτω ἄκρων. Ἐπὶ τῆς ἀριστερᾶς χειρὸς τῆς νεκρᾶς εὐρέθη χαλκοῦν ψέλιον, ἐπὶ δὲ τῆς δεξιᾶς παλάμης νόμισμα (φόλλις) τοῦ Κωνσταντίου Β' (πίν. 90α). Ἐπὶ τοῦ στήθους ἕτερον ὅμοιον νόμισμα τῆς ἐποχῆς τοῦ Μ. Κωνσταντίνου (πίν. 90β). Οὕτω δύναται νὰ χρονολογηθῇ ὁ τάφος εἰς τὸ β' τέταρτον τοῦ 4ου μ.Χ. αἰῶνος.

ΒΑ. τοῦ συγκροτήματος τῶν οἰκιῶν καὶ ἐντὸς τοῦ ἀγροῦ Μ. Τσαμπάζη ἐγένετο δοκιμαστικὴ τομὴ, διαστ. 2.00×5.50 μ., ἐν συνεχείᾳ πρὸς προγενοστέρας τομάς. Διαγωνίως τῆς τάφρου καὶ με κατεύθυνσιν ἐξ Α. πρὸς Δ.

ἀπεκαλύφθη τοῖχος, μήκ. 2.00 μ. καὶ πλάτους ± 0.65 μ. Πρόκειται ἴσως περὶ ἀποθέτου. Ἡ τάφος ἀνεσκάφη μέχρι βάρους 0.50 μ., ἀλλὰ ἐκαλύφθη ἐκ νέου τὴν τελευταίαν ἡμέραν τῆς ἀνασκαφῆς διὰ τὴν ἀσυνεχισθῆ ἢ ἔρευνα κατὰ τὴν προσεχῆ περίοδον.

Εὐρήματα: Πλεῖστα ὄστρακα μελαμβαφῶν, ὡς καὶ ἐρυθρομόρφων (κρατήρων κυρίως) ἀγγείων, μερικὰ τῶν ὁποίων φέρουν λευκὸν ἐπίθημα. Ἐκ τῶν μελαμβαφῶν ἄλλα φέρουν ἐμπέστον διακόσμησιν ἐπὶ τοῦ πυθμένος καὶ ἄλλα ἐγχαράκτους ἐπιγραφὰς ἐξωτερικῶς (πίν. 90γ).

Ἐκ τῶν ἐρυθρομόρφων ὄστράκων συνεπληρώθη εἰς κρατὴρ κωδωνόσχημος, ὕψ. 0.31 μ. καὶ διαμ. 0.35 μ., ἐπὶ τοῦ ὁποίου σώζεται παράστασις ἐκ δύο μορφῶν (πίν. 90δ). Ἐπίσης ὠρισμένα ὄστρακα σώζουν τμήματα ἐνδιαφεροσῶν παραστάσεων (πίν. 91α). Ἀκόμη εὐρέθησαν τμήματα ἀνθεματῶν ἡγεμόνων καλυπτῆρων (πίν. 91β), ὡς καὶ νομίσματα τοῦ 4ου αἰ. π.Χ. (Ζωναίων, Ἀλεξάνδρου Γ' καὶ Κολοφῶνος).

Εἰς τὸν χῶρον τοῦ ἀρχαίου νεκροταφείου, τοῦ εὐρισκομένου δυτικῶς τῆς πόλεως, ἐγένοντο 25 περίπου δοκιμαστικαὶ τομαὶ πρὸς ἀνέυρεσιν τάφων ἀλλ' ἄνευ οὐσιαστικοῦ ἀποτελέσματος, καθ' ὅσον ἅπαντες οἱ ἀνευρεθέντες τάφοι ἦσαν συλημένοι. Πλησίον ρίζης ἐλαίας εὐρέθη κεραμοσκεπῆς παιδικὸς τάφος, διαστ. 0.90 × 0.45 μ. (πίν. 91γ). Τὸ κάλυμμα τοῦ τάφου ἦτο θραυσμένον λόγῳ τῆς περιέργου διεισδύσεως τῆς ρίζης τῆς ἐλαίας ἐντὸς αὐτοῦ. Ἐντὸς τοῦ τάφου εὐρέθησαν δύο ψέλια μὲ ὀφίοσχημον ἀπόληξιν, ὡς καὶ ἓν δακτυλίδιον, ἅπαντα ἀργυρᾶ (πίν. 90ε).

Ἐκ τῆς γενομένης μέχρι σήμερον ἐρεύνης γενικῶς, ἀποδεικνύεται τὸ ἐξαιρετικὸν ἐνδιαφέρον, ὅπερ παρουσιάζει ἡ περιοχὴ αὕτη, πρᾶγμα ὅπερ καθιστᾷ ἐπιβεβλημένην τὴν ἔτι περαιτέρω ἔρευναν πρὸς πλήρη ἀποκάλυψιν τῆς ἰδιομόρφου ταύτης περιπτώσεως οἰκισμοῦ, δυναμένης πιθανῶς νὰ ἐπιβεβαιώσῃ τὰ παρατιθέμενα ὑπὸ τοῦ Ἡροδότου διὰ πόλεις καὶ πολίσματα εἰς τὰ οἰονεὶ ταραχώδη θρακικὰ παράλια, ἔνθα τὰ τεῖχεα τῆς νήσου τῶν Καβείρων Σαμοθράκης.

ΑΝΔΡΕΑΣ Κ. ΒΑΒΡΙΤΣΑΣ



α. Ἀποψις τοῦ χώρου τῆς ἀρχαίας Μεσημβρίας ἀπὸ Ἀνατολῶν.



β. Αἱ οἰκίαι τῆς ἀνατολικῆς πλευρᾶς ἀπὸ Βορρᾶ.



α. Αί τρεῖς οἰκίαι ἀπὸ Βορρά.



β. Ἡ οἰκία 1 ἀπὸ Δουσμών.



α. Δωμάτιον β τῆς οἰκίας 2 ἀπὸ Δυσμῶν.



β. Ἡ οἰκία 3 ἀπὸ Νότου.



α. Ἡ κλίμαξ καὶ ὁ δρόμος δυτικῶς τῆς οἰκίας 1 ἀπὸ Νότου.



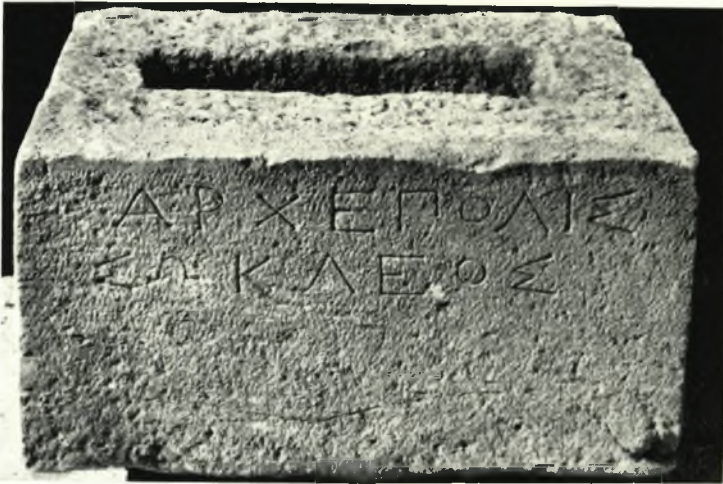
β. Ἀποψὲς τῶν δρόμων ἀπὸ Βορρᾶ.



α. Βάσις ἐνεπίγραφος ἐπιτυμβίου στήλης.



β. Λίθινον κατώφλιον.



α. Βάσις ἐνεπίγραφος.



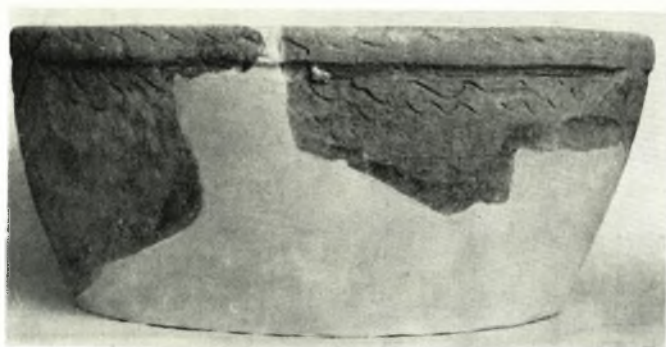
β. Βάσις ἐνεπίγραφος.



α. Τμήμα προϊστορικοῦ ἀγγείου
ἐκ τῆς οἰκίας 1.



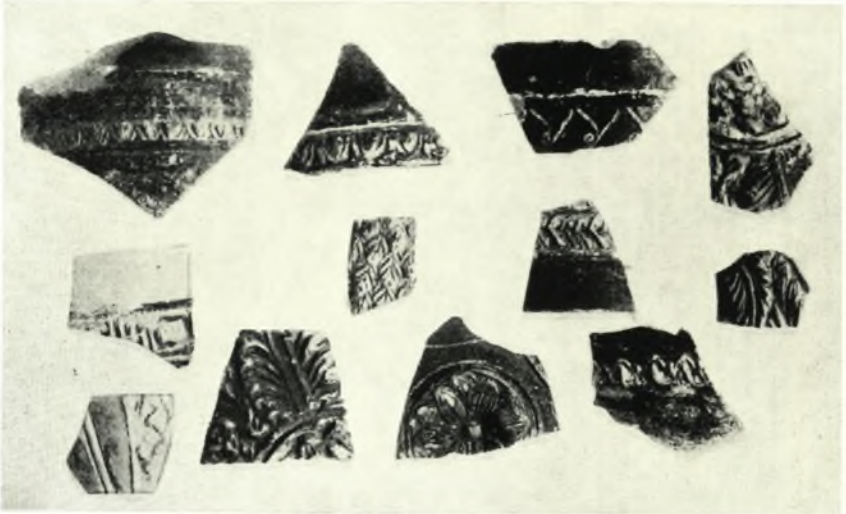
β. Προϊστορικὸν ἀγγεῖον
ἐκ τῆς οἰκίας 2.



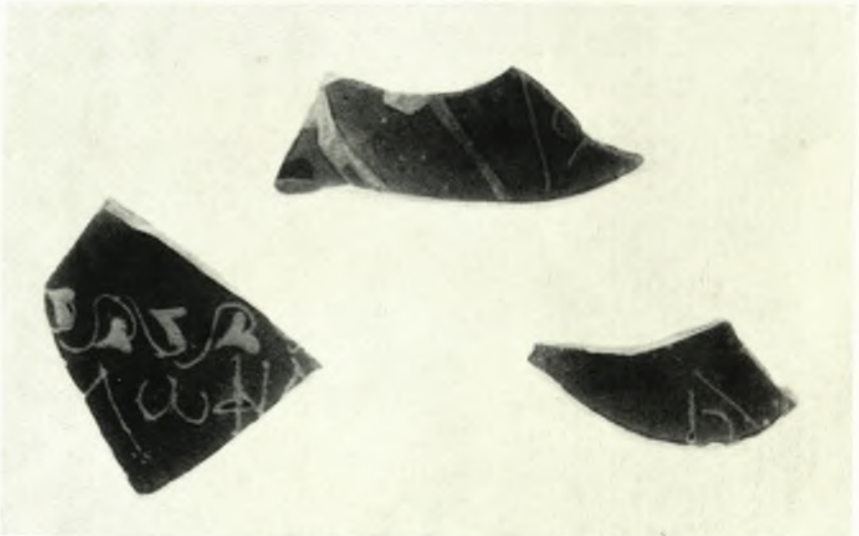
γ. Ἀγγεῖον μὲ ἐγγάρακτον διακόσμησιν ἐκ τῆς οἰκίας 1.



δ. Ὅπαια κέραμος ἐκ τῆς οἰκίας 2.



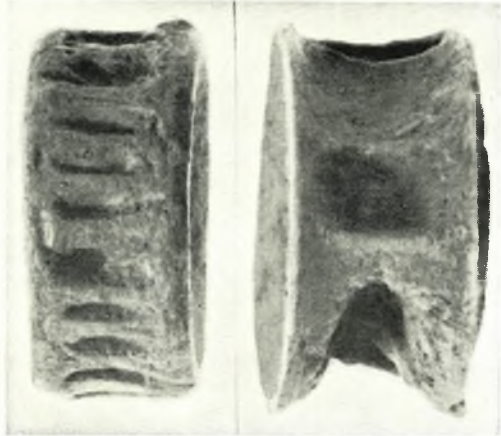
α. Ώστρακα μεγαρικῶν σκύφων ἔκ τῆς οἰκίας 3.



β. Ἐνεπίγραφα ὕστρακα West Slope ἔκ τῆς οἰκίας 3.



α. Ειδώλιον Έρωτος ἐκ
τῆς οἰκίας 3.



β. Ὅστεινα περίπτα ἐκ τῆς οἰκίας 3.



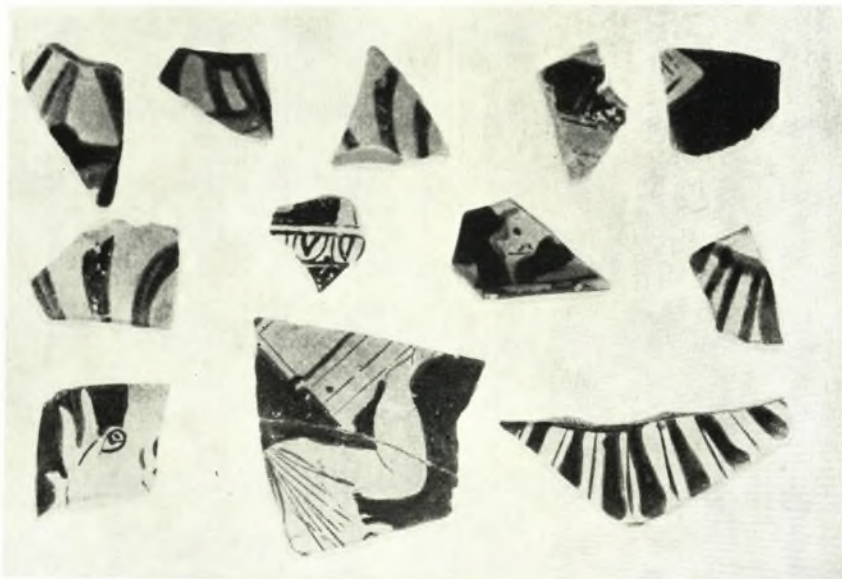
γ. Πύργος Α ἀπὸ Νότου. Ἄνω ἡ ἀκρόπολις.



α. Ἐνσφράγιστον τμήμα κορινθιακῆς κεραμίδος ἐκ τοῦ Πύργου Α.



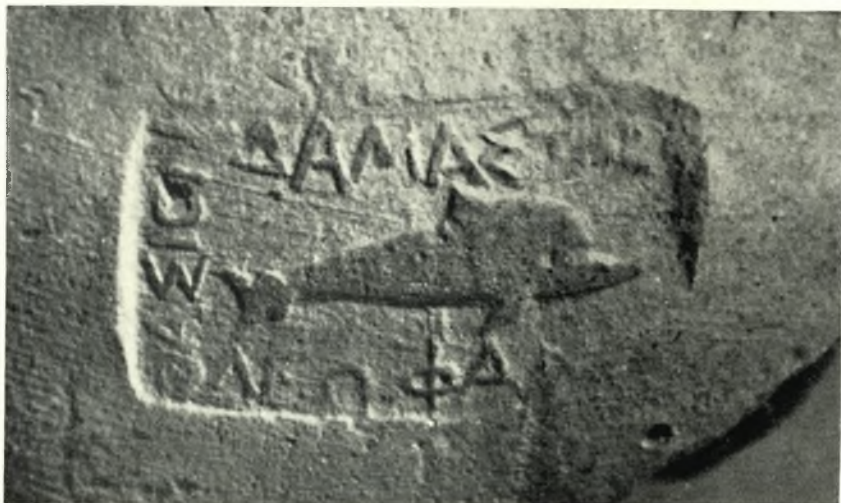
β. Θεμελίωσις τῆς δυτικῆς πλευρᾶς τοῦ πύργου Α.



α. Ἐρυθρόμορφα ὄστρακα ἐκ τοῦ Πύργου Β.



β. Χώρισμα Ι (ἐλαιοτριβεῖον).



α. Ἐνσφράγιστοι λαβαὶ ἀμφορέων ἐκ τοῦ χωρίσματος Ι.



β. Ἐνσφράγιστοι λαβαὶ ἀμφορέων ἐκ τοῦ χωρίσματος Ι.



α. Χώρισμα Ι. 'Ενεπίγραφος πλάξ.



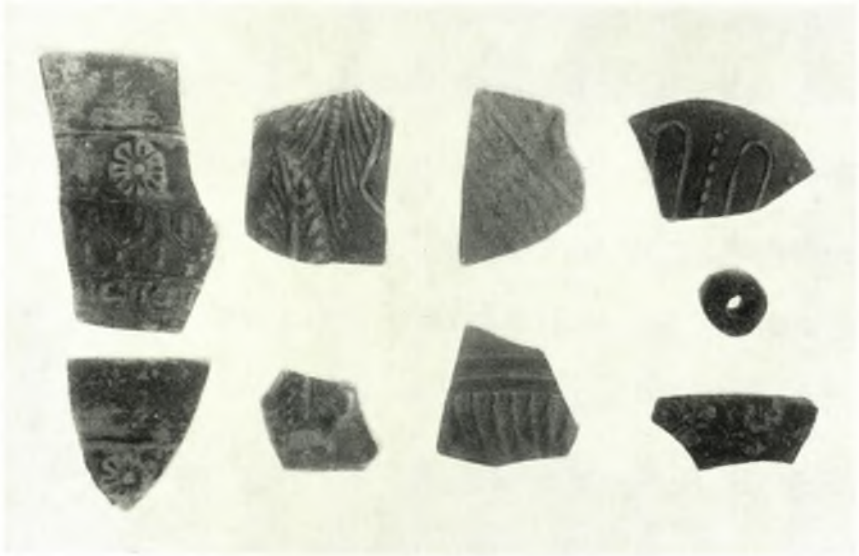
β. Χώρισμα ΙΙ. 'Ενεπίγραφοι πλάκες.



α. Χώρισμα Θ. "Όστρακα προϊστορικῶν ἀγγείων.



β. Χώρισμα Θ. "Όστρακα μεγαρικῶν σκύφων.



α. Χώρισμα Θ. "Όστρακα μεγαρικῶν σκύφων.



β. Χώρισμα Θ. Τμήμα πηλίνης σαρκοφάγου.



α. Χώρισμα Θ. Τμήμα ἐνσφραγίστου στρωτήρος.



β. Χώρισμα Μ. Πήλινον εἰδώλιον γυναικός.



α. Χώρισμα Μ. Προϊστορικόν ἀγγεῖον.



β. Ἀγγεῖον ἐκ τοῦ χωρίσματος Μ.



α. Πύργος «Φυλακές» από Ἀνατολῶν.



β. Ἐσωτερικὴ ΒΑ. γωνία τοῦ Πύργου «Φυλακές».



α. Είσοδος - πύλη εις τὴν δυτικὴν πλευρὰν τοῦ Πύργου «Φυλακῆς».



β. Τάφος κορασίδος εις τὸν Πύργον «Φυλακῆς».



α-β. Νομίσματα ἐκ τοῦ τάφου τῆς κορασίδος.



γ. Μελαμβαφές ὄστρακον μετ' ἐγχαράκτου ἐπιγραφῆς.



δ. Ἐρυθρόμορφος κρατήρ.



ε. Κοσμήματα παιδικοῦ τάφου.



α. Έρυθρόμορφον ἔστρακον.



β. Τμήμα άνθεματοῦ καλυπτῆρος.



γ. Κεραμοσκεπῆς παιδικὸς τάφος.