

3. ΑΝΑΣΚΑΦΗ ΤΟΥ ΙΕΡΟΥ ΤΗΣ ΔΩΔΩΝΗΣ

(Πίν. 38 - 43)

Ἡ ἀνασκαφή κατὰ τὸ θέρος τοῦ 1969 ἀπέβλεπεν εἰς τὴν περαιτέρω ἔρευνα τοῦ νοτίου τμήματος τοῦ βουλευτηρίου τῆς Δωδώνης, τὸ ὁποῖον ἀπεκαλύφθη καθ' ὄλον του τὸ πλάτος (30.20 μ.) καὶ εἰς μῆκος 10 μέτρων περίπου (πίν. 38α καὶ εἰκ. 1). Αἱ ἐπιχώσεις ἦσαν βαθεῖαι εἰς τὸ σημεῖον αὐτό, περίπου 3.50 μ. (πίν. 38α.β)¹.

Ἐβεβαιώθη ὅτι ὁ νότιος τοῖχος φέρει ἐσωτερικῶς ἑννέα ἀντηρίδας κατὰ κανονικὰς ἀποστάσεις 2.10 μ., πλὴν τῶν ἀκραίων (2.60 μ.), ὅσας καὶ ἡ ἀπέ-
ναντι βόρειος πλευρά.

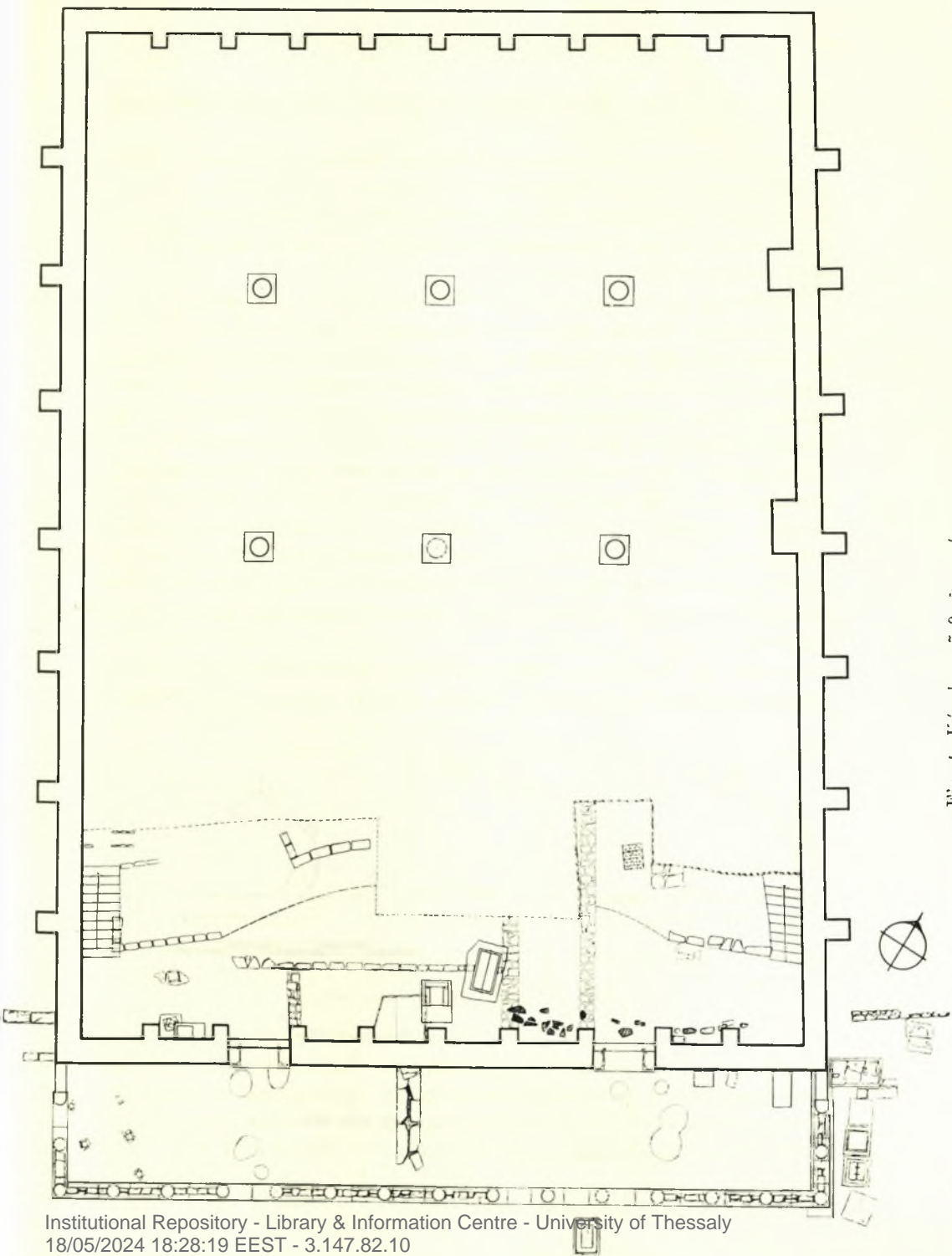
Καθ' ὄλην τὴν ἀνασκαφεῖσαν ἐπίπεδον ἔκτασιν εὐρέθη συνεχὲς στρώμα τῆς ρωμαϊκῆς καταστροφῆς, πάχους ἕως 10 ἐκ., μὲ ἀφθονα συντρίμματα κεράμων στέγης, ἀνθρακας καὶ ἐρυθρωπὸν πηλόν, ἔνεκα τοῦ ἰσχυροῦ πυρός, τὸ ὁποῖον κατέστρεψε τὸ οἰκοδόμημα, ὑπ' αὐτὸ δὲ ὑπῆρχε τὸ ἀρχαῖον δάπεδον, ἀποτελούμενον ἐκ στρώσεως ὠχρᾶς ἀργιλικῆς γῆς, πάχους 5 - 10 ἐκ. Μεταξὺ τῶν συντριμμάτων εὐρέθησαν μερικὰ τεμάχια μὲ σφραγίσματα καὶ ἐπιγραφὰς ἐν ἀναγλύφῳ, *Διὸς Νάου, ἐπὶ Φορμίσσκου*², -ιδου, τοῦ τέλους τοῦ 3ου ἢ τῶν ἀρχῶν τοῦ 2ου π. Χ. αἰ. Εἰς ἕν ἄλλο σφράγισμα τοῦ τέλους τοῦ 4ου ἢ τοῦ 3ου π. Χ. αἰ. ἀναγιγνώσκειται ἡ λέξις, - - - **ΙΕΡΑ**.

Παρὰ τὸν δυτικὸν τοῖχον εὐρέθησαν λιθινὴ κλιμαξ, πλάτους 1.30 μ., μὲ δέκα ἀναβαθμούς, ἀντίστοιχος τῆς παρὰ τὴν ἀνατολικὴν πλευρὰν κλιμακος³, ὁδηγοῦσα ὑψηλότερον, εἰς τὰ ἐδῶλια τοῦ βουλευτηρίου, παρὰ τὴν βᾶσιν τῆς δὲ μικρὸν ἀνάλημμα, μῆκους 4.80 μ., μὲ λοξὴν κατεύθυνσιν, ὅπως καὶ τὸ καλύ-
τερον διατηρούμενον εἰς τὴν ἀνατολικὴν πλευρὰν. Τὰ ἀνάλημματα ταῦτα ἐχρησίμευον διὰ νὰ συγκρατοῦν τὸν χῶρον τῶν ἐδωλίων. Περαιτέρω διαγράφεται, ὀλίγον ἀσαφῶς, τοξοειδὲς τοιχάριον, τὸ ὁποῖον θὰ συνέδεε τοὺς δύο ἀνα-

1. Περὶ τῶν προηγουμένων ἀνασκαφῶν ἰδὲ ΠΑΕ 1965, σ. 53 - 65. 1966, σ. 71 - 84. 1967, σ. 33 - 54. 1968, σ. 42 - 59. Αἱ φωτογραφαίαι, πίν. 40-43, ὀφείλονται εἰς τὸν κ. Β. Πτηνό-
πουλον.

2. Πρβ. παρόμοια σφραγίσματα ἀπὸ τὸ θέατρον καὶ τὸ βουλευτήριον τῆς Δωδώνης, ΑΔ 16, 1960, σ. 32, πίν. 12γ. ΠΑΕ 1966, σ. 82, πίν. 82. 1968, σ. 52. P. R. FRANK, Die antiken Münzen von Epirus, 1961, σ. 312, 2, 5, εἰκ. σ. 313, 2, πίν. 61, 1a, b.

3. ΠΑΕ 1968, σ. 44 - 5, πίν. 36α.



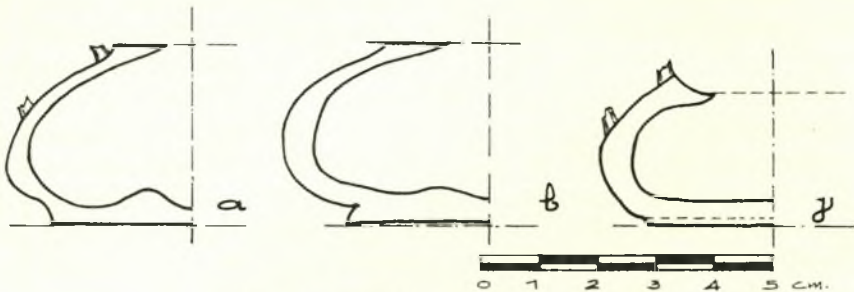
Είχ. 1. Κάτοψις τοῦ βουλευτηρίου.

λημματικούς τοίχους, ὁ βασικός κύκλος τοῦ θεάτρου τοῦ βουλευτηρίου (σχέδ. εἰκ. 1, πίν. 38β ἀριστερᾶ).

Ἀπὸ τοῦ ὕψους, μεταξύ ἐνάτου καὶ δεκάτου ἀναβαθμοῦ, εὑρέθησαν λείψανα τριῶν τοιχαρίων, μὲ βαθμιδωτὴν διάταξιν, ἀπέχοντα ἀλλήλων 0.80 μ., πιθανὸν ὑπολείμματα τῶν ἐδωλίων. Τὰ μεταξύ τούτων κενὰ θὰ ἐπληροῦντο μὲ ὠχρὸν πηλὸν καὶ ἐπ' αὐτῶν θὰ ἐποποθετοῦντο σανιδώματα διὰ νὰ ἀποτελέσουν τὰ ξύλινα ἐδώλια τοῦ βουλευτηρίου.

Τὰ στοιχεῖα αὐτὰ ὑποδεικνύουν ὅτι τὰ ἐδώλια εἶχον τοξοειδῆ διάταξιν. Ἄλλὰ ἡ κατασκευὴ αὕτη δὲν φαίνεται νὰ εἶναι ἡ ἀρχική· διότι κάτω ἀπὸ τὸ στρώμα πηλοῦ, ποῦ εἶχε σχηματισθῆ ἐκ τῆς διαλύσεως τῶν ἐδωλίων, διακρίνεται στρώμα κεράμων καὶ ἀνθράκων, ὅμοιον πρὸς τὸ στρώμα τοῦ δαπέδου, ὀφειλόμενον πιθανότατα εἰς τὴν ρωμαϊκὴν καταστροφὴν τοῦ ἔτους 167 π. Χ. Ἐπὶ τοῦ αὐτοῦ στρώματος βαίνει λιθίνη κατασκευή, 8.50 μ., ἀνατολικῶς τῆς κλίμακος, μερικῶς ἀποκαλυφθεῖσα, τῆς ὁποίας ἡ νοτιὰ πλευρὰ εἶναι καμπύλη, παρακολουθοῦσα τὸν καμπυλόγραμμον βασικὸν κύκλον (πίν. 38β ἀριστερᾶ). Ἀνήκουν ἐπομένως τὰ λείψανα τῶν ἐδωλίων καὶ ἡ καμπυλόγραμμος λιθίνη κατασκευὴ εἰς δευτέραν φάσιν, ἴσως μετὰ τὴν ρωμαϊκὴν καταστροφὴν, ὅτε, ὡς γνωστόν, ἐλειτούργησεν εἰς τὴν Δωδώνην, μετὰ τὸ 148 π. Χ., Κοινὸν τῶν Ἡπειρωτῶν, τὸ ὁποῖον μάλιστα ἔκοπτε καὶ χαλκοῦν νόμισμα μέχρι τοῦ β' ἡμίσεος τοῦ 1ου π. Χ. αἰ.¹

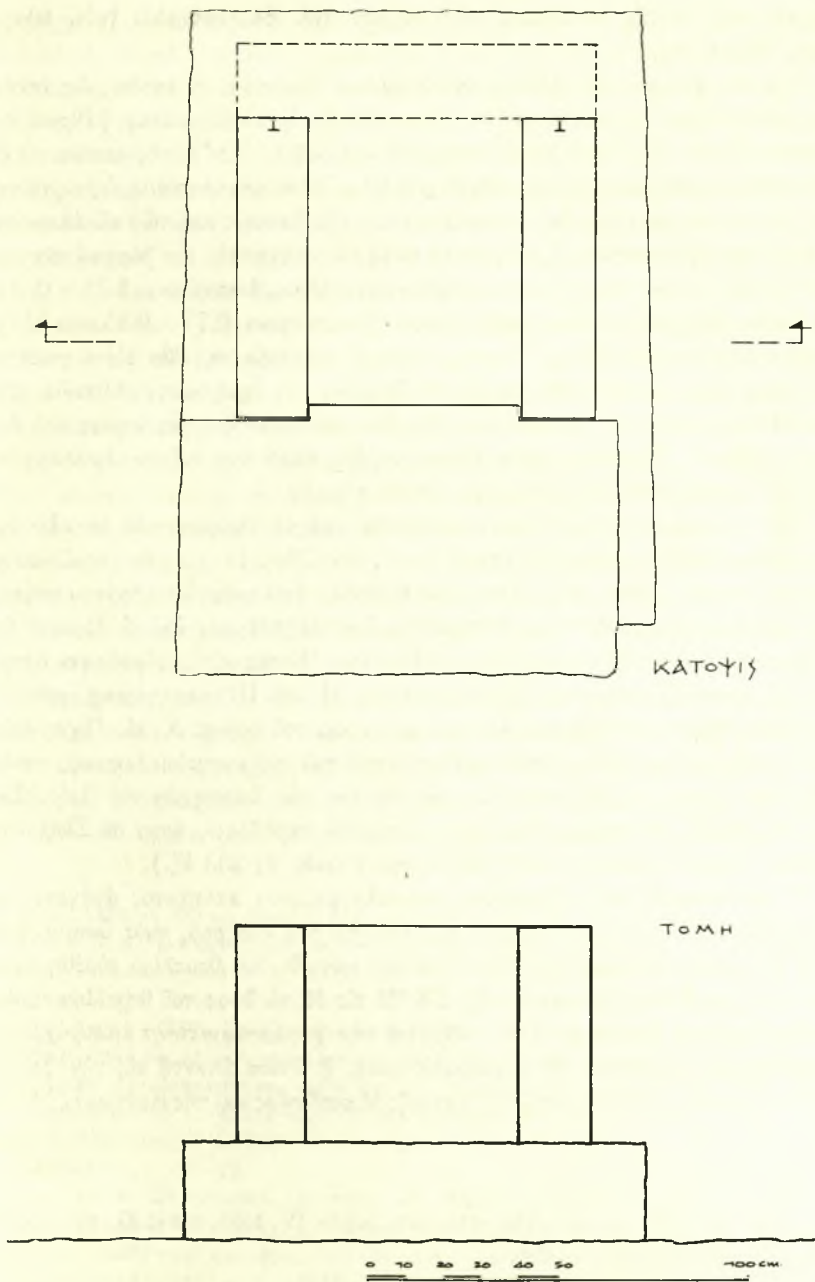
Δυτικῶς τῆς εἰσόδου, εἰς ἀπόστασιν 2.25 μ. ἀπὸ τοῦ νοτίου τοίχου, εὑρέθη τετράγωνος θήκη ἐκ τεσσάρων καθέτων πλακῶν, ἐξωτερικῶν διαστάσεων



Εἰκ. 2. Τομή λύχνων τοῦ πίν. 40α.

0.51 × 0.48 μ., ἐσωτερικῶν 0.38 × 0.34 μ., θεμελιωμένη ἐντὸς τοῦ στρώματος λιθαρῶν, ὑπεράνω τοῦ στρώματος καταστροφῆς. Ἐντὸς τῆς θήκης εὑρέθησαν δύο πήλινοι λύχνοι, χρονολογούμενοι ἀπὸ τοῦ β' ἡμίσεος τοῦ 3ου μέχρι τοῦ γ' τετάρτου τοῦ 1ου π. Χ. αἰ. (σχέδ. εἰκ. 2, α, β, πίν. 40α, β). Ὁμοῖος λύχνος εὑρέθη καὶ εἰς ἄλλο σημεῖον, ἐντὸς τοῦ στρώματος λιθαρῶν, τὸ ὁποῖον εἶχε

1. P. R. FRANKE, ε. ἀ. σ. 218 κέ.



Εικ. 3. Κάτοψις και τομή του βάθρου δυτικῶς τοῦ βωμοῦ.

σχηματισθῆ ἐκ τῆς διαλύσεως τῶν τοίχων τοῦ βουλευτηρίου (πίν. 40α, γ, σχέδ. εἰκ. 2, γ)¹.

Ἀμέσως δυτικῶς τοῦ βάθρου τοῦ Χάροπος (βωμοῦ), τὸ ὁποῖον, ὡς ἀπεδείχθη, προϋπῆρχε τῆς καταστροφῆς, ἀπεκαλύφθη ἡ βάσις ἐτέρου βάθρου, διαστάσεων $1.70 \times 1.17 \times 1.25$ μ. (πίν. 38β καὶ 39β). Ἐπ' αὐτῆς κατέκειντο δύο ὀρθοστάται, ὀρθογώνιοι πλάκες, πάχους 0.19 μ. Ἡ ἀποκατάστασις, ὡς εἰς τὸ σχέδιον εἰκ. 3, βεβαιώνεται ἐκ τῶν λαξευμάτων τῆς βάσεως καὶ τῶν αὐλάκων συνδέσεως τῶν ὀρθοστατῶν. Τρίτη ὁμοία πλάξ θὰ ὑπῆρχε εἰς τὴν βόρειον πλευράν, ἐνῶ εἰς τὴν νοτιάν ὑπάρχει μεγάλος ὀρθογώνιος λίθος, διαστάσεων 1.25×0.70 μ. Ἡ κιβωτιόσχημος θήκη, ἐσωτερικῶν διαστάσεων $0.77 \times 0.55 \times 0.55$ μ., ἐκαλύπτετο ἄνω δι' ἄλλης πλακῆς. Ποία ἡ σημασία της δὲν εἶναι γνωστόν. Ἡ θέσις της πλησίον τοῦ βωμοῦ ὑποδεικνύει ὅτι ἐχρησίμευε πιθανῶς πρὸς τοποθέτησιν κατὰ τὰς ψηφοφορίας τῶν δύο καδίσκων διὰ τὰς κυρίας καὶ ἀκύρους ψήφους². Ἐτερον μικρὸν βάθρον εὐρέθη παρὰ τὸν τοίχον, ἀριστερᾶ τῆς εἰσόδου, μεταξὺ τῶν δύο ἀντηρίδων (σχέδ. εἰκ. 1).

Ἀνατολικῶς τοῦ βωμοῦ ἀπεκαλύφθησαν ὑπὸ τὸ ἑλληνιστικὸν δάπεδον λείψανα ἑλλειψοειδοῦς κτίσματος (σχέδ. εἰκ. 1, πίν. 39α), ἐκ μιᾶς ἕως τριῶν στρώσεων ἐξ ἀργῶν λίθων, αἱ ὁποῖαι εἶχον διαλυθῆ. Τοῦ καμπύλου τούτου κτίσματος, μήκους περίπου 9.50 μ., διατηρεῖται ἡ νοτία πλευρά, ἐνῶ ἡ βόρειος ἔχει ἐξαφανισθῆ κατὰ τὴν κατασκευὴν τῶν ἐδωλίων. Ἐντὸς αὐτῆς εὐρέθησαν ὄστρακα τῆς γνωστῆς προϊστορικῆς κεραμεικῆς II καὶ III κατηγορίας, χρονολογούμενης ἀπὸ τῆς ἐποχῆς τοῦ Χαλκοῦ μέχρι καὶ τοῦ 5ου π. Χ. αἰ. Ἴχνη καλυβῶν εὐρέθησαν κατὰ τὴν ἀνασκαφὴν τῆς πρὸ τοῦ βουλευτηρίου δωρικῆς στοᾶς³ καὶ εἶχον ἐρμηνευθῆ ὡς κατοικίαι τῶν ἱερέων, τῶν ὑποφητῶν τοῦ Διός, Σελλῶν, οἱ ὅποιοι, συμφῶνως πρὸς τὴν ὀμηρικὴν παράδοσιν, ἀμφὶ δὲ Σελλοὶ σοὶ ναίουσι ὑποφῆται ἀνιπτόποδες χαμαιεῦναι (Ἰλιάς II 233 ἐξ.).

Ἡ κατασκευὴ τοῦ εὐμεγέθους καμπυλογράμμου κτίσματος ἀνάγεται πιθανῶς εἰς τοὺς πρώτους χρόνους τῆς ἐποχῆς τοῦ σιδήρου, τοὺς ὑπομυκηναϊκοὺς ἢ πρωτογεωμετρικοὺς, διότι ἀμέσως κάτωθι τοῦ θεμελίου εὐρέθη ἀμφικωνικὸν σφονδύλιον ἐκ πηλοῦ τῆς ΥἚ III εἰς δὲ τὸ ὕψος τοῦ θεμελίου τμήμα κανθαροσχήμου κυπέλλου (πίν. 40β) μὲ τὴν χαρακτηριστικὴν ἀμαυρόχρωμον γεωμετρικὴν κόσμησιν. Ἡ κεραμεικὴ αὕτη, ἡ ὁποία ἀπαντᾷ εἰς τὴν βορειοδυτικὴν κυρίως Ἑλλάδα, ἀπὸ τῆς Δυτικῆς Μακεδονίας καὶ τῆς Κεντρικῆς Ἀλβα-

1. Πρβ. R. H. HOWLAND, *The Athenian Agora IV*, 1958, τύπος 37, πίν. 45, ἀρ. 505 - 511 καὶ τύπος 35A, ἀρ. 465.

2. ΛΥΣΙΑΣ XIII 37.

3. ΠΑΕ 1967, σ. 39 κέ. Λείψανα καμπυλογράμμου καλύβης, ἐπίσης κλασσικῶν χρόνων, διεπιστώθησαν ἐντὸς τῆς ἱερᾶς οἰκίας τῆς Δωδώνης, ΑΕ 1959, σ. 25 κέ.

νίας μέχρι της Αιτωλίας, της Λευκάδος και των Τρικάλων, χρονολογείται δε από του 12ου π. Χ. αϊ. και εξής, συνδέεται, όπως έχουμε σημειώσει και άλλοτε, με την προς Νότον μετακίνηση των Βορειοδυτικών φύλων, τα όποια ή αρχαία παράδοσις χαρακτηρίζει ως Δωριείς (ΗΡΟΔΟΤΟΣ I 56). Μεταξύ τούτων συγκαταλέγονται και οι Μολοσσοί, οι όποιοι κατά τον 12ον π. Χ. αϊ. είχαν έγκρατασταθή εις την Κεντρικήν "Ηπειρον με κέντρον την λεκάνην των 'Ιωαννίνων¹. Πολύ πιθανόν επίσης ό πρό διετίας έντός της στοάς εύρεθεις μικρός ίπνός, άμέσως νοτιώτερον του κτίσματος, χρονολογούμενος κατά τους γεωμετρικούς χρόνους πιθανώς, άνήκεν εις τό κτίσμα τούτο².

'Υπεράνω του στρώματος των λιθαριών, τό όποϊον είχε σχηματισθή εκ της διαλύσεως των τοίχων του βουλευτηρίου, διεπιστώθησαν νέα θεμέλια κτηρίου των ύστερων ρωμαϊκών χρόνων (εικ. 1), άποτελοϋντα συνέχειαν του άποκαλυφθέντος κατά τό προηγούμενον έτος.

Καθ' όλην την έκτασιν, ιδίως προς δυτικά, εύρέθησαν άφθονα όστρεα πορφύρας, τεμάχια υαλίνων άγγείων, βελόναι, όρειχάλκινα και όστείνα έργαλεία, ιδίως μικρά γλύφανα και μικραί σμιλαι. 'Η άφθονία των όστρέων πορφύρας άποτελεϊ σοβαράν ένδειξιν, ότι τό ύστερορρωμαϊκών χρόνων κτίσμα έχρησίμευε προς κατεργασίαν της πολυτίμου χρωστικής ύλης, της πορφύρας. Τήν σπουδαιότητα της βιοτεχνίας αύτης διά την "Ηπειρον βεβαιώνει λατινική έπιγραφή των άρχών του 3ου μ. Χ. αϊ. (CIL III 536, 1 - 8)³.

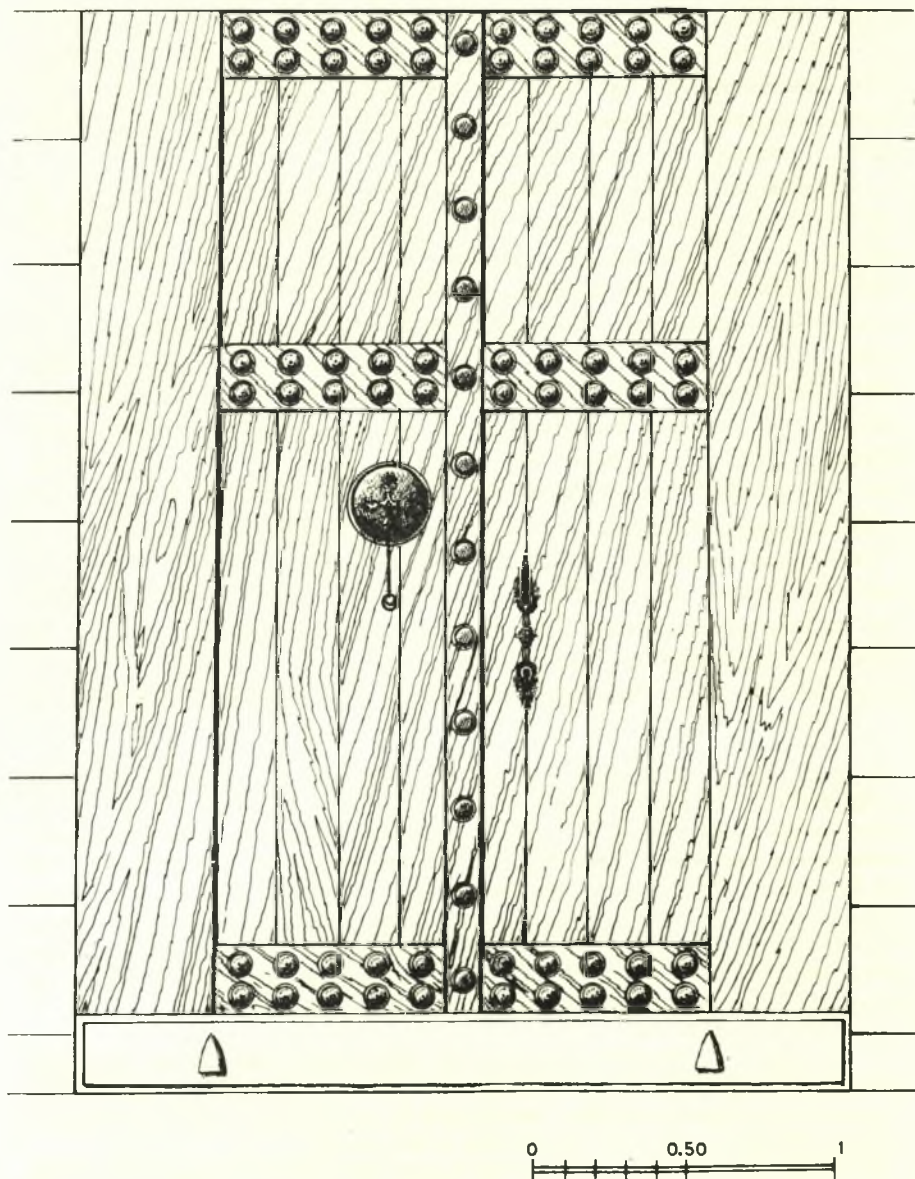
'Ενδιαφέροντα ύπήρξαν τά όρειχάλκινα έξαρτήματα του δυτικού θυρώματος του βουλευτηρίου, εύρεθέντα έσωτερικώς του κατωφλίου, έφηλίδες με μέγας διακοσμητικάς κεφαλάς (πίν. 41β) και άσπιδίσκη θύρας (πίν. 41α). Αί έφηλίδες είναι κυρίως δύο τύπων, με διακοσμητικόν ύψηλόν κομβίον και άνευ κομβίου⁴. Αί πρώται (πίν. 41β) είναι περίπου τετραπλάσαι εις άριθμόν των

1. ΠΑΕ 1952, σ. 373 κέ. ιδίως σ. 378 κέ. 1967, σ. 42, πίν. 28γ. Περὶ της κεραμεικής αὐτῆς ἰδὲ N.G. L. HAMMOND, *Epirus*, 1967, σ. 295 κέ. Σ. Ι. ΔΑΚΑΡΗΝ, *Οἱ γενεαλογικοὶ μῦθοι τῶν Μολοσσῶν*, 1964, σ. 8 - 9. Παρόμοια ἀγγεία εὐρέθησαν εἰς τὸ ἀρχαῖον νεκροταφεῖον βορείως τῆς Βίτσας - Ζαγορίου, Ι. Π. ΒΟΚΟΤΟΠΟΥΛΟΥ (Ι. ΚΟΥΛΕΤΜΑΝΗ), *ΑΔ* 21, 1966, Χρον., σ. 289 - 90. 22, 1967, σ. 346 - 349. 23, 1968, σ. 287 - 291. Εἰς τὰς ἀναστατώσεις αὐτὰς ὀφείλεται ἡ μετακίνησις τῶν ἐκ Θεσπρωτίας Θεσσαλῶν εἰς τὴν δυτικὴν 'Εσθιαιώτιδα, τὴν ἀποκλιθεῖσαν ἔνεκα τούτου Θεσσαλιώτιδα (ΗΡΟΔ. VII 176). Τῶν μετακινήσεων τούτων τὰ πρῶτα ἀρχαιολογικὰ τεκμήρια ἤλθον προσφάτως εἰς φῶς ἐκ τοῦ τάφου τοῦ 'Εξάλφου, Δ. Ρ. ΘΕΟΧΑΡΗΣ, *ΑΑΑ* 1968, σ. 289 - 294.

2. ΠΑΕ 1967, σ. 40 - 42.

3. 'Ιδὲ καὶ Θ. ΣΑΡΙΚΑΚΗΝ, 'Ελληνικά 19, 1966, σ. 209. Πολλὰ όστρεα εύρέθησαν επίσης έντός μικρᾶς δεξαμενῆς τοῦ Καταγωγίου - Πρυτανείου τῆς Κασσώπης, ἡ ὅποια εἶχε κατασκευασθῆ μεταγενεστέρως, πιθανῶς μετὰ τὴν ρωμαϊκὴν κατάκτησιν καὶ τὴν καταστροφήν τοῦ κτηρίου (167 π. Χ.), ΠΑΕ 1952, σ. 335 καὶ 359.

4. Τοιαῦτα έφηλίδες είχαν εύρεθῆ καὶ πρό διετίας, έξωτερικῶς τοῦ βουλευτηρίου, ΠΑΕ 1966, σ. 75 - 6, πίν. 77α. Πρβ. ὁμοίως ἐκ Μεσσήνης καὶ Δήλου, Α. Κ. ΟΡΑΑΝΔΟΝ,



Εἰκ. 4. Ἀναπαράστασις τμήματος τῆς νοτιοδυτικῆς θύρας τοῦ βουλευτηρίου.

ἄλλων καὶ διὰ τοῦτο θὰ ἐχρησιμοποιοῦντο διὰ τὰς ὀριζοντίας συνδετικὰς σανίδας, ἐνῶ αἱ ὀλιγώτεραι διὰ τὴν κάθετον ἀρμοκαλύπτραν (πίν. 42).

'Ἡ ἀσπιδίσκη (πίν. 41α), ἡ ὁποία διατηρεῖται ἐλλιπῶς, ἔχει διάμετρον περίπου 0.28 μ. 'Ἐπὶ τῆς ἐξωτερικῆς κυρτῆς ἐπιφανείας ὑπάρχει ἐπίθετον σταυροειδὲς κόσμημα, μὲ ρομβοειδῆ ὄπην εἰς τὸ μέσον, διὰ τῆς ὁποίας διήρχετο ὁ ἱμάς πρὸς ἀνύψωσιν τῆς βαλάνου, ποῦ ἔκλειε ὄπισθεν τὴν θύραν. 'Ἀπὸ τὰς τέσσαρας κορυφὰς τοῦ ρόμβου ἐκφύεται ἀνὰ ἓν στέλεχος φυτοῦ, ποῦ ἀπολήγει εἰς ἄνθος λωτοῦ. Παρομοία ἀσπιδίσκη, χρονολογουμένη ἀπὸ τῶν ἀρχῶν τοῦ 3ου π. Χ. αἰ., προέρχεται ἐκ θύρας τοῦ ὑπογείου τάφου τοῦ Λαγκαδᾶ¹.

Μὲ βάσιν τὸ πλάτος τοῦ θυρώματος 1.63 μ., τὴν διάμετρον τῶν ἐφηλίδων, 7,4 ἐκ., καὶ τὰ γνωστὰ παραδείγματα ἀρχαίων θυρῶν, προέβημεν εἰς ἀναπαράστασιν τῆς θύρας (σχέδ. εἰκ. 4)², ἐπὶ τῇ βάσει τῆς ὁποίας κατεσκευάσθη πρὸς ἔκθεσιν εἰς τὸ ἀρχαιολογικὸν Μουσεῖον 'Ιωαννίνων τὸ κεντρικὸν μέρος τῆς θύρας (πίν. 42). Δὲν εἶναι σκόπιμον νὰ προβῶμεν ἐδῶ εἰς λεπτομερῆ διατύπωσιν τῶν ὑπολογισμῶν, εἰς τοὺς ὁποίους στηρίζεται ἡ ἀναπαράστασις τοῦ σχεδίου εἰκ. 4 καὶ τοῦ πίν. 42. 'Ἀρκοῦμεθα νὰ σημειώσωμεν μόνον, ὅτι ἡ σταθερὰ πάντοτε διάμετρος τῶν δύο τύπων τῶν ἐφηλίδων (7, 4 ἐκ.) ἀντιστοιχεῖ πρὸς μίαν παλαστήν τοῦ σολωνείου ποδῶς 29,6 ἐκ., τὸν ὁποῖον συναντῶμεν ἰδίως εἰς τὴν Μακεδονίαν³. 'Ἡ μονὰς αὕτη ἀποτελεῖ ἐπομένως τὸν ἐμβάτην τῆς θύρας, τῆς ὁποίας τὸ πλάτος 1.625 - 1.63 μ., ἀντιστοιχεῖ πρὸς 22 παλαστάς ἢ διαμέτρος ἐφηλίδων, ἧτοι πρὸς 10 παλαστάς εἰς ἕκαστον θυρόφυλλον (5 παλασταὶ διὰ τὰς 5 ἐφηλίδας καὶ 5 διὰ τὰ διαστήματα) καὶ πρὸς 2 παλαστάς ἢ ἓν ἡμιπόδιον, διὰ τὴν ἀρμοκαλύπτραν. 'Ἐπομένως εἰς τὸ πλάτος ἐκάστου θυροφύλλου ὑπῆρχαν 5 ἐφηλίδες, αἱ ὁποῖαι ἀπεῖχον μεταξὺ των μίαν παλαστήν (7, 4 ἐκ.). Τὸ πλάτος τῶν ὀριζοντίων σανίδων, μὲ τοὺς δύο στοίχους τῶν ἐφηλίδων, ἰσοῦται

Τὰ 'Υλικὰ δομῆς, Α, 2, σ. 13, εἰκ. 5, ἐξ 'Ολύνθου, D. ROBINSON, Olynthus VIII, σ. 257, πίν. 70, σ. 7, ἐκ Πέλλης, X. ΜΑΚΑΡΟΝΑΣ, ΑΔ 16, 1960, πίν. 38α, Λαγκαδᾶ, ΤΗ. ΜΑCΡΙDΥ, JdI 26, 1914, σ. 204, εἰκ. 16 Α, C.

1. ΤΗ. ΜΑCΡΙDΥ, ἔ. ἀ. σ. 199, εἰκ. 8 καὶ πίν. 4. 'Ἰδὲ ἐπίσης D. ROBINSON, ἔ. ἀ. σ. 261-2, πίν. 72, 2. Παραπλήσιον εἶναι τὸ ἐπίθετον κόσμημα ἐκ Δωδώνης, C. CΑΡΑΝΟΣ, Dodone et ses ruines, 1878, πίν. XLVIII, 10.

2. Τὸ σχέδιον ἐξεπόνησεν ὁ καλλιτέχνης τοῦ 'Ἐθν. 'Αρχαιολ. Μουσεῖου 'Αθηνῶν, κ. Κ. 'Ηλιάκης. 'Ἡ θύρα δὲν παρεστάθη χαλκένδυτος, διότι οὐδὲν ἔλασμα δι' ἐπένδυσιν εὑρέθη κατὰ τὴν ἀνασκαφὴν.

3. Τὸ μῆκος τοῦτο τοῦ σολωνείου ποδῶς, τοῦ λεγομένου ἀττικοεὐβοϊκοῦ (29,6 μ.), ἀπαντᾷ εἰς τὸ Μον Repos τῆς Κερκύρας (Κ. Α. ΡΩΜΑΙΟΣ, Κέραμοι τῆς Καλυδῶνος, 1951, σ. 5), εἰς τὸν μακεδονικὸν τάφον τῆς Βεργίνας, 'Ερετρίας καὶ ἀλλαχοῦ τῆς Μακεδονίας (ὁ ἀ ὑ τ ὄ ς, 'Ο μακεδονικὸς τάφος τῆς Βεργίνας, 1951, σ. 18, 28 - 29), εἰς τὸ ἀνάκτορον τῆς Βεργίνας (ὁ ἀ ὑ τ ὄ ς, ΑΕ 1953/54, Α, σ. 146), εἰς τὴν 'Ολύνθον (D. ROBINSON, Olynthus VIII, σ. 50).

πρὸς 3 παλαστάς (22,2 ἐκ.). Συμφώνως πρὸς τὰ σωζόμενα ἀρχαῖα θυρώματα τοῦ 4ου - 3ου π. Χ. αἰ.¹, τὸ ὕψος τῆς θύρας ὑπελογίσθη εἰς τὸ διπλάσιον τῆς βάσεως, ἴσον πρὸς 11 τοιοῦτους πόδας ἢ 44 παλαστάς (3.256 μ.), τὸ δὲ ὕψος τῶν κατωτέρων τυμπάνων διπλάσιον τῶν ἀνωτέρων, ἦτοι 1.726 καὶ 0.863 μ., ἢ 22 ²/₃ καὶ 11 ¹/₃ τῆς παλαστῆς². Τὸ γεγονός, ὅτι τὰ χαλκᾶ ἐξαρτήματα τῶν θυρῶν παρουσιάζουν ἄμεσον ὁμοιότητα πρὸς τὰ μακεδονικὰ τοῦ 4ου καὶ τοῦ 3ου π. Χ. αἰ.³, ἐξηγεῖ τὴν ἐφαρμογὴν τοῦ μακεδονικοῦ ποδὸς εἰς τὴν θύραν τοῦ βουλευτηρίου.

Ἐντὸς τῆς ἀσπιδίσκης εὐρέθησαν μετὰ χωμάτων καὶ ἀνθράκων δύο ἠπειρωτικὰ χαλκᾶ νομίσματα. Τὸ ἓν εἶναι τοῦ Κοινοῦ τῶν Ἑπειρωτῶν (232 - 168 π. Χ.). Ἐπὶ τῆς προσθίας ὄψεως παριστάνεται κεφαλὴ Ἀρτέμιδος πρὸς δεξιὰ μὲ στεφάνην, ὀπισθεν τῆς κεφαλῆς δυσδιάγνωστα ἀρχικὰ ὀνόματος ἄρχοντος, πιθανῶς ΔΕ, ἐπὶ δὲ τῆς ὀπισθίας κάθετος αἰχμὴ δόρατος καὶ ἐκατέρωθεν ἐπιγραφή, ΑΠΕΙ—ΡΩΤΑΝ, ἐντὸς στεφάνης δάφνης (βάρους 3,25 γραμμ.)⁴. Τὸ ἕτερον χαλκοῦν νόμισμα φαίνεται μοναδικόν (πίν. 43β).

Ἐπὶ τῆς προσθίας ὄψεως εἰκονίζεται μονογράφημα \mathfrak{M} = ΜΟ (ΛΟΣΣΩΝ),

ἐντὸς στεφάνου ἑλαίας, ἐπὶ δὲ τῆς ὀπισθίας κάθετος κεραυνός, ἀριστερᾶ μηνίσκος, δεξιᾶ τὰ γράμματα Φ καὶ Ρ (;) (βάρους 3,5 γραμμ.). Συγγενὲς χαλκοῦν νό-

μισμα μὲ τὸ μονογράφημα \mathfrak{M} = ΜΟΛ (ΟΣΣΩΝ) ἐντὸς στεφάνου δρυὸς ἐπὶ

τῆς προσθίας ὄψεως καὶ μολοσσὸν κύνα ἐπὶ τῆς ὀπισθίας, μοναδικόν εἰς τὸ εἶδος τοῦ ἐπίσης, εἶχεν εὐρεθῆ πρὸ διετίας ὑπὸ τὸ ἑλληνιστικὸν δάπεδον τῆς πρὸς Νότον τοῦ βουλευτηρίου στοᾶς, χρονολογούμενον εἰς τοὺς χρόνους 410 - 370 π. Χ. καὶ πιθανώτερον 385 - 370 π. Χ.⁵.

Εἰς τοὺς αὐτοὺς χρόνους πρέπει νὰ τοποθετηθῇ καὶ τὸ νέον νόμισμα, ἔνεκα τοῦ παρεμφεροῦς μονογραφήματος καὶ τῆς μορφῆς τοῦ κεραυνοῦ, μὲ τοὺς βραχεῖς κάλυκας λωτοῦ, ἄνευ γλωχίνων⁶, καὶ ὀπωσδήποτε εἰς περίοδον πρὸ τῆς

1. Πρβ. Κ. Α. ΡΩΜΑΙΟΝ, Ὁ μακεδονικὸς τάφος τῆς Βεργίνας, εἰκ. 8, 10, πίν. Α. Α. Κ. ΟΡΛΑΝΔΟΝ, ἔ. ἀ. σ. 13, εἰκ. 3. ΤΗ. ΜΑCΡΙDΥ, ἔ. ἀ. σ. 199, εἰκ. 8, πίν. 4. Φ. Μ. ΠΕΤΣΑΝ, Ὁ τάφος τῶν Λευκαδίων, 1966, σ. 76, εἰκ. 27, παρένθ. πίν. Γ καὶ ἐγχρωμος πίν. Α (παράθυρα τάφου τῶν Λευκαδίων) καὶ σ. 77, σημ. 2 πίν. 39α (Μουσείου Τανάγρας). D. ROBINSON, ἔ. ἀ. πίν. 69, 1 (Ὀλυθος). Πρβ. καὶ Α. W. LAWRENCE, Greek Architecture, 1962, πίν. 103 καὶ 105.

2. Κ. Α. ΡΩΜΑΙΟΣ, Ὁ μακεδονικὸς τάφος τῆς Βεργίνας, σ. 30.

3. Ἰδὲ ἀνωτέρω σ. 31 σημ. 4, σ. 33 σημ. 1 καὶ 3 καὶ ἀμέσως ἀνωτ. σημ. 1.

4. P. R. FRANKE, ἔ. ἀ. σ. 149 καὶ 201 κέ. (ὁμάς VII), πίν. 37 κέ.

5. ΠΑΕ 1967, σ. 43 - 4, πίν. 31δ.

6. Πρβ. P. R. FRANKE, ἔ. ἀ. σ. 87 - 9, πίν. 8, 1V1/R1 - 2V2/R2. ΠΑΕ 1967, πίν. 31 β - γ.

συστάσεως τῆς Συμμαχίας τῶν Ἠπειρωτῶν (330/325 π. Χ.), ὅταν πλέον ἡ ἠπειρωτικὴ ὁμοσπονδία καθιέρωσε νέους νομισματικούς τύπους¹.

Ἐντὸς τοῦ βουλευτηρίου εὐρέθησαν ἐπίσης λιθίνη στήλη, μὲ ἀπελευθερωτικὸν ψήφισμα τοῦ τέλους τοῦ 3ου ἢ τῶν ἀρχῶν τοῦ 2ου π. Χ. αἰ. (πίν. 43α), τμῆμα χαλκῆς πινακίδος, μὲ ἑλλίπεις ἀπελευθερωτικὸν ψήφισμα τῶν ἀρχῶν τοῦ 2ου π. Χ. αἰ., καὶ ἕτερον μέγαν χαλκοῦν ἔλασμα ἐνεπίγραφον, ἐφθαρμένον, τοῦ ὁποίου ἕμως ἡ ἀνάγνωσις δὲν κατέστη δυνατὴ εἰσέτι. Ἀφορᾷ εἰς τὴν χορήγησιν πολιτικῶν δικαιωμάτων περὶ τὰς ἀρχὰς τοῦ 2ου π. Χ. αἰ., ὅπως ἐκ τῆς μορφῆς τῶν γραμμάτων καὶ τῆς μνείας στρατηγοῦ δυνάμεθα νὰ συμπεράνωμεν. Τὸ ψήφισμα τῆς λιθίνης στήλης, τῆς ὁποίας ἐλλείπει τὸ κατώτερον τμῆμα ἢ δὲ ἄνω πλευρὰ εἶναι ἐλαφρῶς ἀποκεκρουμένη (σωζόμενον ὕψος 0.305 καὶ πλάτος ἄνω 0.298, κάτω 0.324 μ.), ἔχει ὡς ἐξῆς:

Στραταγο[ῦ]ντος Ἀ[πει-]

ρωτῶν Ἐδάλκου Ἀ-
ριαντέος, προστατεύ-
οντος δὲ Μολοσσῶ-
ν Πολυκλείτου Ὀσσονί-
ου, μηγὸς Φοινικαίου, ἀφῆ-
κε ἐλευθέραν, ἀνέφα-
πτον Ἀγαθόκλειαν, ἀν ἐκά-
λουν Ἐδπορίαν, Ἀνάξαν-
δρος Γέλωνος Φαργαναϊ-
ος, ὧν ἄτεκνος.

Μάρτυρες, Ἀντίνοῦς
Ἀλεξιμάχου Κλάθρι-
ος, Ἀντίνοῦ[ς Νι] κομά-
[χου - - - -].

Τὸ ἐνδιαφέρον τῆς ἐπιγραφῆς συνίσταται εἰς τὴν μνείαν τεσσάρων νέων ἐθνικῶν, ἀγνώστων μέχρι τοῦδε, Ἀριαντεύς, Ὀσσόνιος, Φαργαναῖος καὶ Κλάθριος, ὡς καὶ τοῦ δνόματος μηγὸς Φοινικαίου. Εἶναι ὁ ἔβδομος γνωστὸς μὴν μετὰ τὸν Ἀγριάνιον, Ἀπελλαῖον, Γαμίλιον, Ἀποτρόπιον ἢ Ἀλιατρόπιον, Κράνειον καὶ Δάτιον². Περὶ τοῦ ψηφίσματος τούτου καὶ μερικῶν ἄλλων θὰ γίνῃ λόγος εἰς προσεχῆ τόμον τῆς Ἀρχαιολογικῆς Ἐφημερίδος.

Εὐρέθησαν ἐπίσης εἰς τὸν χώρον τῆς ἀνασκαφῆς 65 χαλκᾶ νομίσματα, 2 τοῦ Κοινοῦ τῶν Μολοσσῶν, 8 Κοινοῦ Ἠπειρωτῶν, 7 Ἀμβρακίας, 40 ρωμαϊκὰ τοῦ 1ου π. Χ. - 4ου μ. Χ. αἰ. κ. ἄ.

ΣΩΤΗΡΙΟΣ Ι. ΔΑΚΑΡΗΣ

1. P. R. FRANKE, ἔ. ἄ. σ. 116 κέ.

2. Περὶ τῶν μηγῶν τούτων ἰδὲ N. G. L. HAMMOND, Epirus, 1967, σ. 795 ἐξ. (Onomastikon Epeiroticon, Index 1), εἰς τὰς οἰκειὰς λέξεις.



α. Ἀποψις τῆς ἀνασκαφῆς τοῦ βουλευτηρίου ἀπὸ Δυσμῶν.



β. Ὁ ἀνασκαφεὶς χώρος τοῦ βουλευτηρίου ἀπὸ Δυσμῶν.



α. Τὰ ὑπὸ τὸ ἑλληνιστικὸν δάπεδον τοῦ βουλευτηρίου λείψανα καμπυλογράμμου κτίσματος.



β. Τὸ δυτικῶς τοῦ βωμοῦ τοῦ Χάρπος ἀποκαλυφθὲν βᾶθρον.



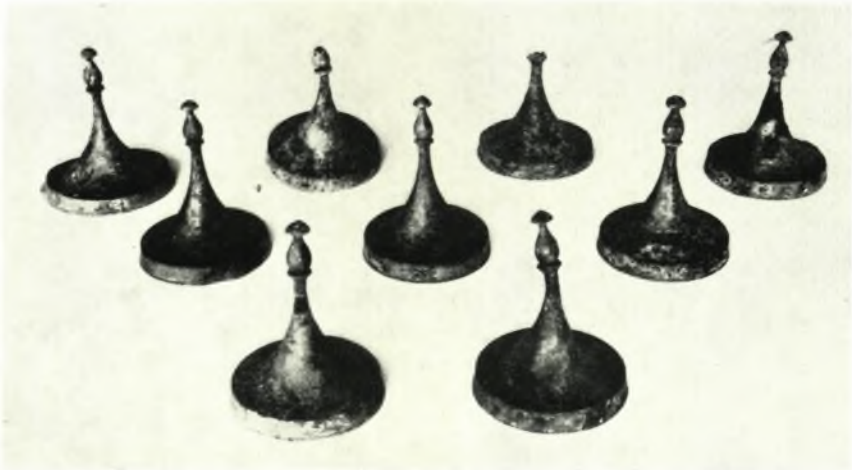
α. Πήλινοι λύχνοι ἐκ στρώματος ὑπεράνω τῆς στρώσεως καταστροφῆς.



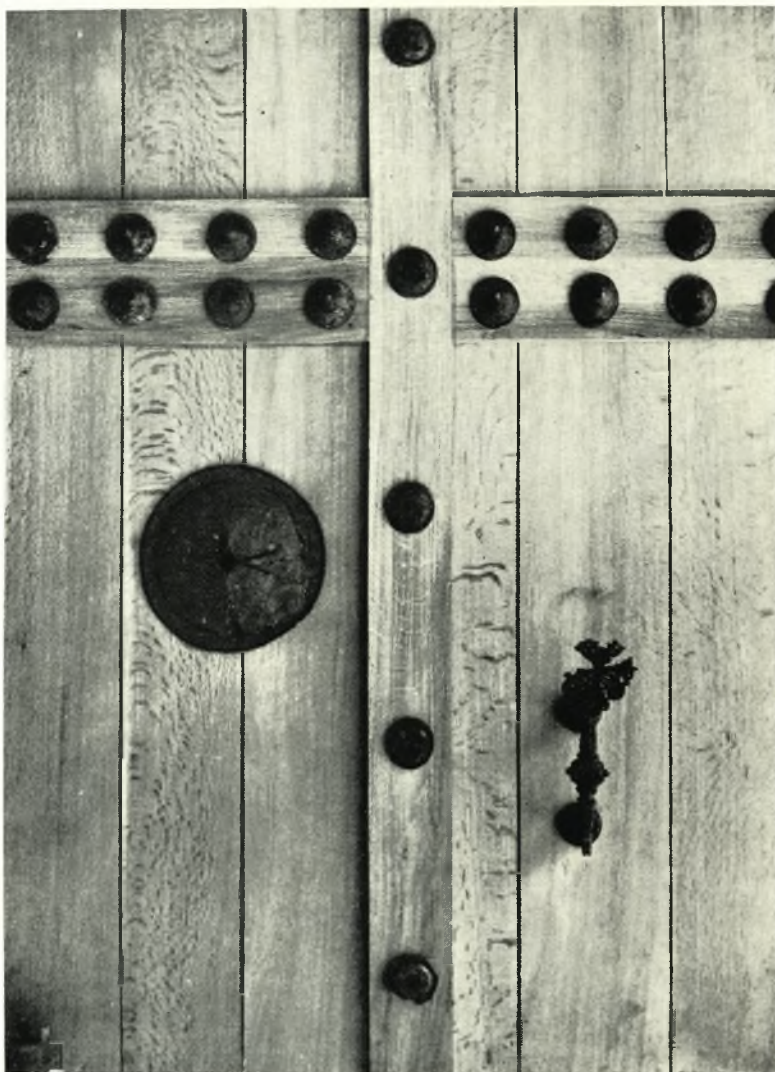
β. Κανθαρόσχημον κύπελλον με γραπτὴν γεωμετρικὴν κόσμησιν βορειοδυτικοῦ τύπου.



α. Ἀσπίδισκη ἐξ ὀρειχάλκου τῆς νοτιοδυτικῆς θύρας τοῦ βουλευτηρίου.



β. Ἐφηλίδες ἐξ ὀρειχάλκου τῶν δύο θυρῶν τοῦ βουλευτηρίου.



Ἀναπαράστασις τμήματος τῆς νοτιοδυτικῆς θύρας τοῦ βουλευτηρίου.



α. Ἀπελευθερωτικὸν ψήφισμα.



β. Δύο ὄψεις χαλκοῦ νομίσματος τῶν Μολοσσῶν.