

## 2. ΑΝΑΣΚΑΦΑΙ ΝΕΑΣ ΑΓΧΙΑΛΟΥ

(Πίν. 15 - 37)

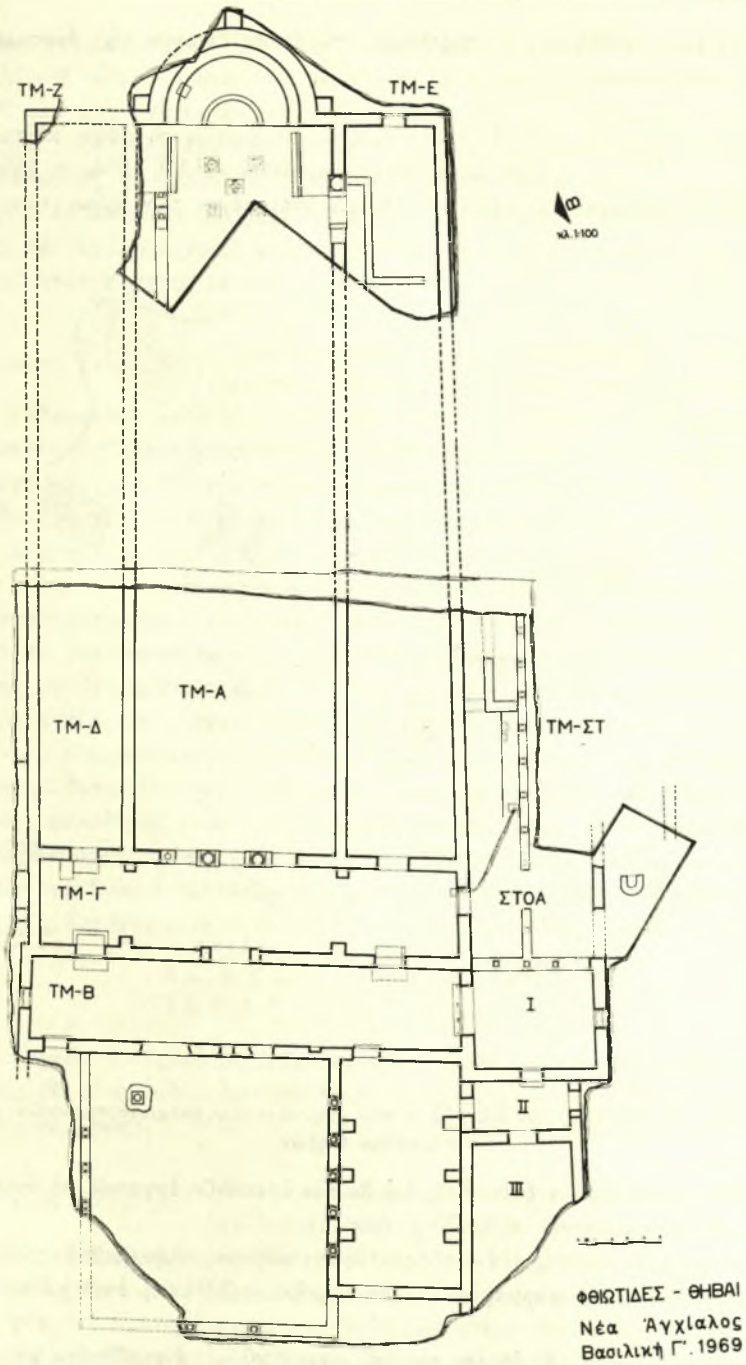
Μετά διακοπήν 15 ἐτῶν ἐπανελήφθη ἐφέτος ἡ ἀνασκαφή τοῦ μεγαλύτερου καὶ πλουσιωτέρου μνημείου τῶν Φθιωτίδων Θηβῶν, τῆς βασιλικῆς Γ.

Διὰ τῶν ἐρευνῶν τῶν διεξαχθεισῶν ὑπὸ τοῦ ἀειμνήστου Καθηγητοῦ Γ. Σωτηρίου ἀπὸ τοῦ 1929 μέχρι τοῦ 1954 εἶχον ἀποκαλυφθῆ, ἐν μέρει, οἱ δύο νάρθηκες, τὸ αἶθριον κατὰ τὸ ἥμισυ, μέρος τοῦ δυτικοῦ ἡμίσεος τοῦ κεντρικοῦ καὶ τοῦ νοτίου κλίτους καὶ τὰ τμήματα τῶν πρὸς Νότον προσκτισμάτων, τὰ ἀντιστοιχοῦντα εἰς τὴν ἔκτασιν τῶν ἀποκαλυφθέντων μερῶν τῆς βασιλικῆς (ΠΑΕ 1929, σ. 67 - 68, 1930, σ. 30 - 35, 1931, σ. 37 - 43, 1933, σ. 46 - 57, 1934, σ. 58 - 61 καὶ 1954, σ. 143 - 148). Κάτοψις τῆς τελικῆς μορφῆς τῆς ἀνασκαφῆς ἐδημοσιεύθη εἰς τὰ ΠΑΕ τοῦ ἔτους 1954, σ. 145, εἰκ. 3.

Δυστυχῶς, λόγῳ τῶν ἰδιοκτησιῶν ἐπὶ τοῦ χώρου τοῦ μνημείου καὶ ἔνεκα τῆς μὴ δυνατότητος ἀπαλλοτριώσεως τούτων διεκόπη ἐν ἔτει 1954 ἡ ἀνασκαφή. Μετὰ μακροχρόνιον διαδικασίαν συνετελέσθη πέρυσιν ὑπὸ τῆς Γενικῆς Διευθύνσεως Ἀρχαιοτήτων καὶ Ἀναστηλώσεως ἡ ἀπαλλοτριώσις τεσσάρων ἰδιοκτησιῶν τῶν: Τζοτζόλα, Ζώτη, Μποσινάκη καὶ Καροκανίδη καὶ οὕτω ἐφέτος (1969) κατέστη δυνατὴ ἡ ἐπανάληψις τῶν ἀνασκαφῶν.

Σκοπὸς τῶν ἐργασιῶν, αἵτινες διεξήχθησαν ὑπὸ τοῦ ὑπογράφοντος τῇ συνεργασίᾳ τῶν ἀρχαιολόγων τῆς 1ης Περιφερείας Βυζαντινῶν Ἀρχαιοτήτων κ. Μαρίας Λάζαρη - Εὐστρατοπούλου καὶ κ. Νίκης Μιχάλου - Ἀλεβίζου, ἦτο ὁ καθορισμὸς τῆς μορφῆς καὶ τῆς ἐκτάσεως τοῦ μνημείου. Οὕτω, μετὰ τὴν κατεδάφισιν τινῶν ἐκ τῶν ἀπαλλοτριωθεισῶν οἰκιῶν ἀπεκαλύφθησαν πλήρως οἱ δύο νάρθηκες, ἡ νοτιὰ πτέρυξ τοῦ αἵθριου, τὰ πρὸς Νότον προσκτίσματα εἰς μῆκος 41.00 μ., τὰ τρία κλίτη εἰς μῆκος 16.70 μ. ἀπὸ Δυσμῶν καὶ τὸ Ἱερὸν κατὰ τὸ μεγαλύτερον μέρος αὐτοῦ (πίν. 15 - 16). Ἐπὶ τῇ βάσει τῶν στοιχείων τὰ ὁποῖα ἤλθον εἰς φῶς, συντάγη ἡ κάτοψις τοῦ μνημείου (εἰκ. 1), τοῦ ὁποίου τὸ μέχρι τοῦδε μῆκος ἀνέρχεται εἰς 78.00 μ.

Τὸ κτήριον με ἀπόκλισιν ΒΑ.—ΝΔ. καταλαμβάνει ὄλον σχεδὸν τὸ οἰκοδομικὸν τετράγωνον τὸ ὀριζόμενον διὰ τῶν ὁδῶν Διαμαντοπούλου, Φρειδερίκης, Τσιτσινία καὶ Ρ. Ράλλη, ὠρισμένα ὅμως μέρη του, ὡς τὸ βόρειον ἥμισυ τῆς ἀψίδος καὶ τὸ ἀνατολικὸν ἄκρον τοῦ βορείου κλίτους, ἐκτείνονται καθ' ὄλον τὸ πλάτος τῆς ὁδοῦ Διαμαντοπούλου, τὸ δυτικὸν δὲ ἥμισυ τῶν νοτίων προσκτισμάτων ἐμπίπτει ἐπὶ τῆς ὁδοῦ Τσιτσινία (εἰκ. 2).

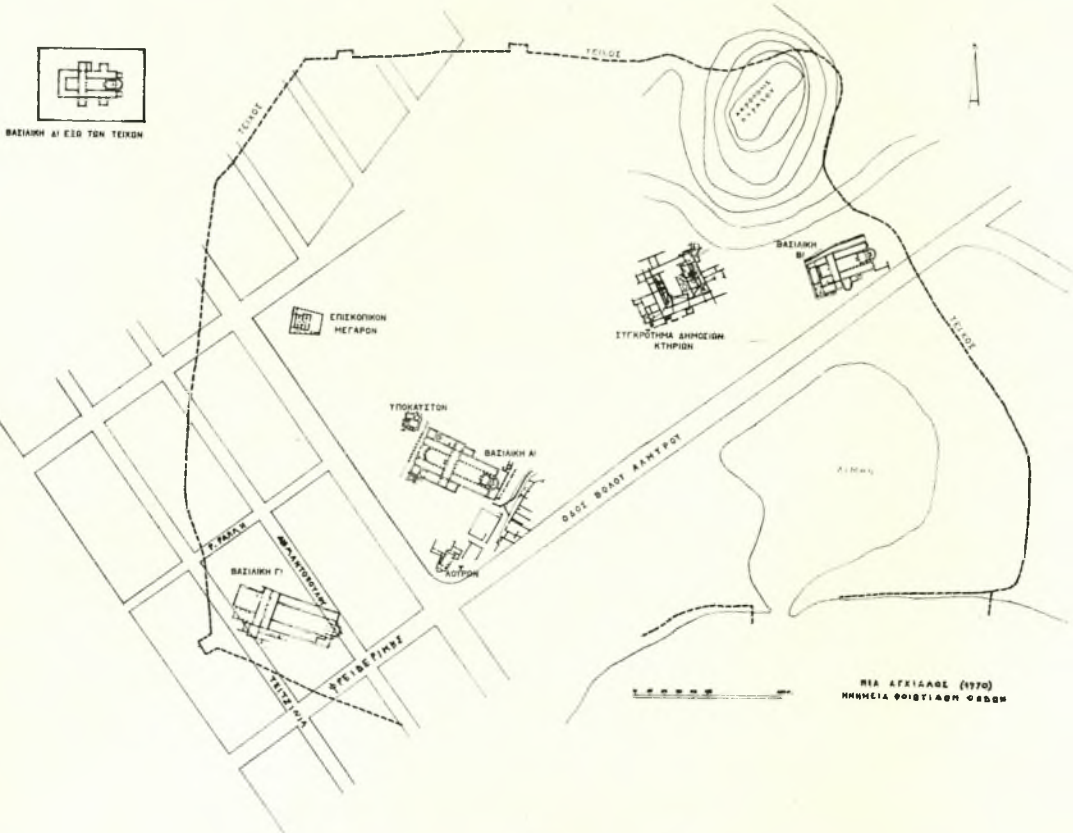


Εικ. 1. Κάτοψις τῆς βασιλικῆς Γ.

Κατωτέρω ἐκτίθενται, ἐν περιλήψει, τὰ ἀποτελέσματα τῆς ἀνασκαφικῆς ἐρεύνης κατὰ τομεῖς.

ΤΟΜΕΥΣ Α (TM - A). Ὁ Τομεὺς οὗτος καταλαμβάνει τὸ μέσον κλίτος τῆς βασιλικῆς. Μέχρι τοῦ 1954 (ΠΑΕ 1954, σ. 145, εἰκ.

3) εἶχεν ἀποκαλυφθῆ εἰς μῆκος 10.00 μ., ἦτοι μέχρι τῶν ὀρίων τῶν πρὸς



Εἰκ. 2. Τοπογραφικὸν διάγραμμα τῶν μνημείων τῶν παλαιοχριστιανικῶν Φθιωτίδων Θεβῶν.

Ἀνατολὰς ἰδιοκτησιῶν (πίν. 17), διὰ δὲ τῶν ἐφετερινῶν ἐργασιῶν τὸ ἀνεσκαμμένον μῆκος του ἔφθασε τὰ 16.70 μ. (εἰκ. 1).

Δὲν παρέσχεν ἰδιαιτέρου ἐνδιαφέροντος ἀντικείμενα, πλὴν, βεβαίως, τῶν ἀρχιτεκτονικῶν μελῶν, μαρμαρίνων κιόνων, μῆκους 2.94 μ., ἐπιθημάτων, βάσεων κλπ.

Εἰς τὴν ἐπίχωσιν, τῆς ὁποίας τὸ ὕψος εἶναι 0.90 μ., ἀνευρέθησαν καὶ ἀντι-

κείμενα χρονολογούμενα πρὸ ὀλίγων δεκαετιῶν, ὡς π. χ. νόμισμα Γεωργίου τοῦ Α' κ. ἄ. Εἰς τὸ μέσον τοῦ κλίτους κατὰ τὴν οἰκοδόμησιν τῆς νέας πόλεως (1907 καὶ ἐξῆς) εἶχεν ἀνοιγῆ μέγας λάκκος διὰ τὴν παρασκευὴν ἀσβέστου. Ὁ λάκκος οὗτος ἔχει ἐπιφέρει ζημίας εἰς τὰ μαρμάρια μέλη καὶ εἰς τὸ πάτωμα τῆς βασιλικῆς, τὸ ὁποῖον, ὡς ἀπεδείχθη διὰ τῶν παλαιότερων ἐρευνῶν, ἀποτελεῖται ἐκ μεγάλων μαρμαρίνων πλακῶν, αἱ πλεῖσται τῶν ὁποίων ἀφηρέθησαν διὰ τὰς οἰκοδομικὰς ἀνάγκας τῆς νέας πόλεως. Παραμένουν ὅμως εἰσέτι ἐπὶ τοῦ ὑποστρώματος τὰ ἀποτυπώματα αὐτῶν.

Οὗτος καταλαμβάνει τὸν ἐξωνάρθηκα.

ΤΟΜΕΥΣ Β (ΤΜ - Β).

Διὰ τῶν ἀνασκαφῶν τοῦ Σωτηρίου εἶχεν ἀποκαλυφθῆ ὁ ἐξωνάρθηξ κατὰ τὸ μεγαλύτερον μέρος τοῦ μήκους του παρέμεινε δὲ ἄσκαπτον τὸ βόρειον ἄκρον αὐτοῦ. Ἐφέτος ἀπεκαλύφθη, δι' ἀφαιρέσεως ἐπιχώσεως 1.50 μ., καθ' ὅλον του τὸ μήκος ἀνερχόμενον εἰς 26.20 μ. (εἰκ. 1).

Ἐπὶ τοῦ χώρου τοῦ ἐξωνάρθηκος κατεμετρήθησαν καὶ κατεγράφησαν 65 γλυπτὰ μαρμάρια μέλη, τὰ ὁποῖα πρὸς διευκόλυνσιν τῶν ἐργασιῶν συντηρήσεως τοῦ ψηφιδωτοῦ δαπέδου μετεφέρθησαν εἰς τὸ αἶθριον (πίν. 18α. β καὶ 19α).

Κατὰ τὴν ἀνασκαφὴν ἀπεκαλύφθησαν αἱ ἐξῆς θύραι: α) μία εἰς τὸ βόρειον ἄκρον τοῦ ἀνατολικοῦ τοίχου, ἀνοίγματος 1.80 μ., ὀδηγοῦσα διὰ τριῶν βαθμίδων εἰς τὸν ἐσωνάρθηκα. Πρὸ αὐτῆς ὑπάρχει ὡς κατώφλιον μαρμαρίνη πλάξ, μήκους 2.10 μ. καὶ πλάτους 0.77 μ. (πίν. 19β) β) ἑτέρα θύρα εἰς τὴν στενὴν (4.75 μ.) πλευρὰν αὐτοῦ, ἀνοίγματος 1.15 μ. καὶ γ) ἑτέρα θύρα εἰς τὸ βόρειον ἄκρον τοῦ δυτικοῦ τοίχου αὐτοῦ, ἀνοίγματος 1.62 μ., ὀδηγοῦσα εἰς τὴν βορείαν πτέρυγα τοῦ αἵθριου (εἰκ. 1). Ὡς κατώφλιον τῆς θύρας ταύτης ἔχει χρησιμοποιοθῆ ἀετωματικὴ ἐπιτυμβία στήλη ἐκ μαρμάρου, ὕψους σωζομένου 1.90 μ. καὶ πλάτους 0.61 μ. Κάτωθεν τῆς βάσεως τοῦ ἀετώματος σώζονται τὰ ἐξῆς γράμματα διστίχου ἐπιγραφῆς:

. Α Γ Α Σ Σ [ Π ] α γ α σ σ [ εὐς ]  
 . Π Ι Κ Ρ Α Τ Ι Σ [ ' Ε ] π ι κ ρ α τ ι σ ( ; )

Τὸ ψηφιδωτὸν δάπεδον, τὸ ὁποῖον εἶχεν εὗρεθῆ παλαιότερον κατὰ τὰς ἀνασκαφὰς τῆς α' περιόδου, διεπιστώθη ὅτι συνεχίζεται μέχρι τοῦ βορείου πέρατος τοῦ ἐξωνάρθηκος.

ΤΟΜΕΥΣ Γ (ΤΜ - Γ).

Οὗτος καταλαμβάνει τὸν ἐσωνάρθηκα, ἡ ἐμφάνισις τοῦ ὁποίου κατὰ τὴν ἑναρξιν τῆς ἀνασκαφῆς ἦτο ὁμοία πρὸς τὴν τοῦ ἐξωνάρθηκος (ΠΑΕ 1954, σ. 145, εἰκ. 3).

Εἰς τὸ ἀποκαλυφθὲν βόρειον ἄκρον αὐτοῦ, πλὴν τῆς μνημονευθείσης ἤδη θύρας πρὸς τὸν ἐξωνάρθηκα, ἀπεκαλύφθη καὶ ἑτέρα ἐναντι ταύτης, ὀδηγοῦσα διὰ μιᾶς βαθμίδος εἰς τὸ ὑψηλότερον βόρειον κλίτος. Σημειοῦται καὶ ἐδῶ, ὅτι



ὡς κατώφλιον πρὸ τῆς θύρας ἔχει χρησιμοποιηθῆ μαρμαρίνη πλάξ, μήκους 1.55 μ. καὶ πλάτους 1.24 μ., βορείως δὲ ταύτης ὑπάρχει μαρμαρίνος δόμος, μήκους 1.18 μ., πλάτους 0.90 μ. καὶ ὕψους 0.37 μ., ἀγνώστου πρὸς τὸ παρὸν προορισμοῦ. Παρατηρεῖται ἐπίσης, ὅτι καὶ εἰς τὸ βόρειον ἄκρον κατὰ μεταγενεστέρως ἐπισκευὰς εἶχον χρησιμοποιηθῆ ὡς πλάκες δαπέδου θωράκια (πίν. 20α), διασωθέντα εἰς τὴν θέσιν των (διαστ.  $1.16 \times 0.67$  μ.), ὡς ἀκριβῶς διεπιστώθη ὅτι εἶχε συμβῆ καὶ εἰς τὸ νότιον ἄκρον κατὰ τὰς ἀνασκαφὰς τῆς ἀ' περιόδου (ΠΑΕ 1931, σ. 43, εἰκ. 16).

Τέλος τὸ πλακόστρωτον δάπεδον τοῦ ἐσωνάρθηκος, τὸ ὁποῖον σημειωτέον εὐρίσκεται κατὰ 0.50 μ. ὑψηλότερον τοῦ ψηφιδωτοῦ δαπέδου τοῦ ἐξωνάρθηκος, ἔχει ὑποστῆ πολλὰς ζημίας (πίν. 20β).

ΤΟΜΕΥΣ Δ (TM - Δ). Καταλαμβάνει τὸ δυτικὸν τμήμα τοῦ βορείου κλίτους, τὸ ὁποῖον διὰ πρώτην φοράν ἀνεσκάφη ἐφέτος (πίν. 21).

Τὸ δάπεδόν του, ἀποκαλυφθὲν εἰς μῆκος 16.70 μ., εἶναι ἐπεστρωμένον διὰ ψηφιδωτοῦ.

Πολύτιμα εὐρήματα ἤλθον εἰς φῶς εἰς τὸ ἀνασκαφὲν μέρος τοῦ κλίτους. Ταῦτα εἶναι: βάσεις, ἀρράβδωτοι κίονες, ἀναδιπλούμενα διάτρητα καλαθοειδῆ κιονόκρανα, ἐπιθήματα κλπ.

Σημαντικώτατον στοιχεῖον διὰ τὴν δομὴν καὶ διάρθρωσιν τοῦ ἐσωτερικοῦ τῆς βασιλικῆς εἶναι τρία ἐκ τῶν τόξων τῆς βορείου κιονοστοιχίας, τὰ ὁποῖα κατὰ τὴν καταστροφὴν τοῦ μνημείου κατέπεσον ἐπὶ τοῦ βορείου κλίτους (πίν. 22).

Τὰ τόξα ταῦτα ἀποτελοῦνται ἐκ διπλῆς σειρᾶς πλίνθων, διαστάσεων 0.26 μ., μήκους καὶ 0.35 μ. πάχους, συνδεομένων διὰ μείγματος ἐξ ἀσβεστοκονίας καὶ χονδροκόκκου ἄμμου. Ἡ ἐξωτερικὴ ἐπιφάνεια τοῦ μείγματος τούτου εἶχεν ἐπιμελῶς λειανθῆ διὰ τοῦ μυστρίου. Κατὰ μῆκος τῶν μακρῶν πλευρῶν τῶν πλίνθων σχηματίζεται ἐπὶ τῆς λείας ἐπιφανείας μικρὰ αὐλαξ. Οὕτω, ἀφ' ἑνὸς τὸ σχέδιον τῶν πλίνθων διαγράφεται ἀκέραιον, ἀφ' ἑτέρου τὰ διάφορα ἐπίπεδα δημιουργοῦν φωτοσκιάσεις, με ἀποτέλεσμα τὰ τόξα νὰ παρέχουν ζωηρὰν ὀπτικήν ἐντύπωσιν.

Τὰ μέρη τῆς τοξοστοιχίας εὐρίσκονται εἰς ἡν θέσιν κατέπεσον. Οὕτω δυναμὲθα νὰ ἀναπαραστήσωμεν ἐπακριβῶς τὴν μορφήν καὶ τὰς διαστάσεις αὐτῆς.

Τὰ μέρη ταῦτα εἶναι: 1) ὑψηλὸς κτιστὸς στυλοβάτης (ὕψους  $\pm 0.50$  μ.), 2) ἰωνικὴ βάση, 3) ἀρράβδωτος κίων, 4) ἀναδιπλούμενον καλαθοειδὲς κιονόκρανον, 5) ἐπίθημα καὶ 6) τόξον ἐκ διπλῆς σειρᾶς πλίνθων.

Οὕτω καθορίζεται τὸ ὕψος τῆς τοξοστοιχίας καὶ αἱ διαστάσεις τῶν μετακίωνων.

Ἔτερον σημαντικὸν ἀπόκτημα εἶναι μία πλίνθος ἐκ δύο τεμαχίων, ἑλλιπῆς, σωζομένων διαστάσεων  $0.275 \times 0.15 \times 0.03$  μ. (πίν. 23α. Ἀριθ. κατα-

γραφῆς 122). Ἡ πλίνθος, περισυλλεγεῖσα ἐκ διαλυθέντος τμήματος τοῦ πρώτου ἀπὸ Δυσμῶν τόξου, φέρει ἐπιγραφὴν εἰς τρεῖς στίχους, κάτωθεν τῶν ὀποίων, ὡς τέταρτος στίχος, κόσμημα εἰς σχοινοειδῆ σχῆμα. Τὰ γράμματα, χαραγμένα κατ' ἐλεύθερον τρόπον, δι' αἰχμηροῦ ἐργαλείου, ὅτε ἀκόμη ἡ πλίνθος ἦτο νωπὴ, δὲν ἔχουν τὸ αὐτὸ ὕψος. Τὰ τοῦ α' στίχου π. χ. ἔχουν ὕψος 0.033 - 0.035 μ., τὰ τοῦ β' 0.023 - 0.025 μ. καὶ τὰ τοῦ γ' 0.017 - 0.023 μ. Εἰς τὴν ἀρχὴν καὶ εἰς τὸ τέλος τῆς ἐπιγραφῆς λατινικὸς Σταυρός.

Ἡ ἐπιγραφὴ ἔχει οὕτω:

+ NHKA H TYXH ΠΡΑCINΩΝ ΤΩΝ ΟΡ- ΘΟΔΟΞΩΝ +	<i>Nhkā (ἢ Nήka) ἡ τύχη</i> <i>Πρασίνων τῶν Ὀρ-</i> <i>θοδόξων.</i>
--	--

Ἡ ἐπιγραφὴ ἀποτελεῖ προφανῶς μίαν ἐνθύμησιν τῆς περιφήμου στάσεως τοῦ Νίκα. Πῶς δύναται νὰ ἐξηγηθῇ ἡ ὑπαρξίς τῆς ἐπιγραφῆς ταύτης εἰς τὰ τόξα τῆς βασιλικῆς;

Ἐλέχθη ἤδη ὅτι ἡ Βασιλικὴ Γ εἶναι ἡ μεγαλύτερα καὶ πλουσιωτέρα τῶν βασιλικῶν Φθιωτίδων Θηβῶν. Ἐν λοιπὸν τοιοῦτον κτήριον πιθανὸν νὰ ἔγινε μὲ ἐπιχορηγήσεις αὐτοκρατορικῆς. Πιθανὸν νὰ ἀπεστάλῃσαν καὶ πολλὰ ὑλικά οἰκοδομικά ἐκ διαφόρων ἄλλων μερῶν ἀλλὰ καὶ ἐκ τῆς Πρωτευούσης. Νὰ ἀπεστάλῃσαν ὁμῶς καὶ πλίνθοι εἶναι μᾶλλον ἀπίθανον.

Ἴσως τεχνῖται μεταβάντες ἐκ Κωνσταντινουπόλεως εἰς Φθιώτιδας Θήβας διὰ τὴν ἀνέγερσιν τοῦ μεγαλοπρεποῦς ναοῦ μετέφερον ἐκεῖ — πρᾶγμα σύνηθες — τὰς περὶ τῶν γνωστῶν φατριῶν προτιμήσεις των, εἰς δὲ φανατικὸς μεταξὺ αὐτῶν ἐχάραξεν ἐπὶ τῆς νωπῆς πλίνθου τὴν ἐπιγραφὴν ὡς εὐχὴν ἢ πεποίησιν του περὶ τῆς νίκης τῆς φατρίας τῆς προτιμήσεώς του.

Εἶναι ὁμῶς πιθανὸν ὅ τεχνίτης νὰ ἦτο ἐντόπιος, ἐκ Θηβῶν, καὶ νὰ εἶχεν ἐπηρεασθῇ ἐκ τῆς δξύτητος τῆς διαμάχης τῶν φατριῶν, ἡ ὁποία, ὡς φαίνεται, εἶχε μεταδοθῇ καὶ εἰς τὰς ἐπαρχίας.

Οἰαδήποτε ὁμῶς καὶ ἂν εἶναι ἡ προέλευσις τῆς ἐνεπιγράφου πλίνθου, αὕτη ἀποτελεῖ ἓνα *terminus post quem* διὰ τὴν χρονολόγησιν τοῦλάχιστον τῶν τοξοστοιχιῶν εἰς τοὺς χρόνους περίπου τῆς περιφήμου στάσεως τοῦ Νίκα (532 μ. X.).

Ἔτερα εὐρήματα τοῦ τομέως: πλίνθος μὲ τὸ ✠, ἐν χαλκοῦν νόμισμα ἐλληνιστικόν, ἕτερον παλαιοχριστιανικόν κ. ἄ.

ΤΟΜΕΙΣ ΣΤ (TM - ST). Εἰς τὸν Τομέα τοῦτον περιλαμβάνονται: τὸ νότιον κλι-  
τος, ἢ νοτίως τῆς βασιλικῆς στοᾶ, τὰ δυτικῶς ταύτης  
διαμερίσματα καὶ ἡ νοτία πτέρυξ τοῦ αἰθρίου (εἰκ. 1).

Αἱ γενικαὶ παρατηρήσεις περὶ τῶν ἀποτελεσμάτων τῆς ἐρεύνης εἰς τὸν τομέα τοῦτον ἔχουν ὡς ἐξῆς:

α) Νότιον κλιῖτος: τοῦτο ἀπεκαλύφθη εἰς μῆκος 16.70 μ. Τὸ ψηφιδωτὸν δάπεδον, τὸ ὁποῖον εἶχεν εὐρεθῆ παλαιότερον, συνεχίζεται καθ' ὅλον τὸ μῆκος, ἔχει ὑποστῆ ὅμως σοβαρὰς ζημίας (πίν. 23β καὶ 24α).

β) Στόα (ΠΑΕ 1929, σ. 68, 1930, σ. 30 κ. ἐ., 1931, σ. 37, 1933, σ. 47, 1934, σ. 60, 1954, σ. 143 κέ.).

Ἡ στοὰ ἡ ἀνήκουσα, ὡς διεπιστώθη διὰ τῶν παλαιότερων ἐρευνῶν, εἰς προηγούμενον τῆς βασιλικῆς κτίσμα, ἀπεκαλύφθη ἐφέτος εἰς μῆκος 19 μ. (πίν. 23β καὶ 24).

Ἀνευρέθησαν: ἑπτὰ βάσεις τῆς κιονοστοιχίας, κατὰ χώραν, ἀγωγὸς κτιστὸς, τετραγώνου διατομῆς, ὁ ὁποῖος ἐκκινῶν ἀπὸ φρεατίου παρὰ τὴν ΝΑ. γωνίαν τοῦ ἔσωνάρθηκος καταλήγει εἰς ἕτερον φρεάτιον παρὰ τὴν τετάρτην, ἀπὸ Δυσμῶν, βάσιν τῆς κιονοστοιχίας, ἕτερα λείψανα τοιχοδομίας μεταξὺ τῆς κιονοστοιχίας καὶ τοῦ νοτίου τοίχου τῆς βασιλικῆς, ὡς καὶ ψηφιδωτά, ἀνήκοντα εἰς τρεῖς τοῦλάχιστον φάσεις, παλαιότερα καὶ τῆς κιονοστοιχίας καὶ τῆς βασιλικῆς, καθ' ὅσον συνεχίζονται κάτωθεν ἀμφοτέρων καὶ ὁ νότιος τοῖχος τοῦ ἐργαστηρίου τῶν ψηφιδωτῶν.

γ) Ἀπεκαλύφθησαν πλήρως τὰ δυτικῶς τῆς στοᾶς τρία ὀρθογώνια διαμερίσματα.

Εἰς τὸ πρῶτον ἀπὸ Ἀνατολῶν διαμέρισμα (δωμάτιον Ι), τὸ ὁποῖον ἐπικρινωνεῖ μετὰ τῆς στοᾶς διὰ τετραβήλου (εἰκ. 1), τὸ ψηφιδωτὸν δάπεδον μετὰ τῶν ἐπιγραφῶν εὐρέθη λίαν ἐφθαρμένον, δι' ὃ ἐκρίθη ἐπάναγκες νὰ ἀποκολληθῆ πρὸς ἐπισκευὴν (πίν. 25α). Εἰς τὸ δεύτερον διαμέρισμα (δωμάτιον ΙΙ) τὸ ψηφιδωτὸν μὲ τὰς ἐλάφους εὐρέθη τελείως κατεστραμμένον. Καὶ τούτου ἐγένετο ἡ ἀποκόλλησις πρὸς ἐπισκευὴν. Νέα στοιχεῖα τὰ ὁποῖα ἀπεκαλύφθησαν εἰς τὸ διαμέρισμα τοῦτο εἶναι τὰ ἑξῆς: 1) θύρα εἰς τὸν νότιον τοῖχον, τῆς ὁποίας τὸ ἄνοιγμα, εἰς μεταγενεστέραν ἐπισκευὴν τοῦ κτηρίου, ἐμειώθη εἰς 1.15 μ., 2) ἕτερα θύρα, ἀνοίγματος 1.08 μ., εἰς τὸν βόρειον τοῖχον, τοιχισμένη σήμερον (πίν. 25β), διὰ τῆς ὁποίας, τῇ βοηθείᾳ ἐνὸς μονολίθου κατωφλίου, πλάτ. 0.50 μ. καὶ ὕψους 0.24 μ., ἐγένετο ἡ κατάβασις πρὸς τὴν νοτίαν πτέρυγα τοῦ αἰθρίου (εἰκ. 1). Σημειοῦται, ὅτι τὸ ψηφιδωτὸν δάπεδον συνεχίζεται καὶ εἰς τὸ κατώφλιον τῆς θύρας ταύτης. Κατὰ δοκιμαστικὴν σκαφήν, διεξαχθεῖσαν κατὰ μῆκος τοῦ βορείου τοίχου τοῦ δωματίου, εὐρέθη εἰς βάθος 0.90 μ. ἀπὸ τοῦ ψηφιδωτοῦ δαπέδου ἕτερον πάτωμα ἐξ ὕδατοστεγοῦς κονιάματος, πάχους 0.04 μ., τὸ ὁποῖον εἶναι σύγχρονον μὲ τὸν δυτικὸν τοῖχον τοῦ δωματίου, μετὰ τοῦ ὁποίου πρὸ τῆς μετατροπῆς τοῦ χώρου καὶ τῆς ἀνυψώσεως τοῦ πατώματός του ἀπέτελει στεγανὸν χῶρον, πιθανῶς δεξαμενὴν.

Εὐρέθησαν προσέτι καρδισόχημα φύλλα, λογχοειδῆ καὶ ἕτερα μικρότερα, ἄλλων σχημάτων, τεμάχια μαρμαροθετήματος ἀνήκοντα εἰς πάτωμα, τοῦ ὁποίου δὲν δύναται πρὸς τὸ παρὸν νὰ καθορισθῆ ἡ θέσις, ψηφίδες, τεμάχια ὑαλομάζης καὶ θραῦσμα λύχνου.



Τέλος ἐγένετο λεπτομερῆς ἔρευνα τοῦ ὑποστρώματος τοῦ ἀποκολληθέντος ψηφιδωτοῦ διαπέδου, τὸ ὅποσον ἀποτελεῖται ἐξ ἑννέα ἐπαλλήλων στρώσεων, αἱ τρεῖς ἀνώτεροι τῶν ὁποίων, ὕψους 0.01 - 0.015 μ. ἐκάστη, ἀποτελοῦνται ἐκ κορασανίου.

Τὸ δυτικῶς τοῦ προηγουμένου διαμέρισμα (δωμάτιον III), τὸ ὅποσον δὲν ἀπεκαλύφθη καθ' ὅλον αὐτοῦ τὸ μήκος, φέρει ψηφιδωτὸν δάπεδον.

δ) 'Απεκαλύφθη πλήρως ὁ νοτίως τοῦ αἰθρίου χῶρος, τὸ δάπεδον τοῦ ὁποίου, ὡς εἶχε διαπιστωθῆ παλαιότερον, εἶναι ἐπεστρωμένον διὰ ψηφιδωτῶν (εἰκ. 1, πίν. 26α) (ΠΑΕ 1934, σ. 59).

'Ο δυτικὸς τοῖχος τοῦ χώρου τούτου ἔχει ὑποστῆ μετασκευάς.

#### ΤΟΜΕΥΣ Ζ (TM - Z).

Διὰ τὸν προσδιορισμὸν τῶν πρὸς 'Ανατολὰς καὶ Βορρῶν ὁρίων τῆς βασιλικῆς ἐγένετο δοκιμαστικὴ ἔρευνα ἐπὶ τῆς ὁδοῦ Διαμαντοπούλου, ἔνθα εἰς ἀπόστασιν 12.00 μ. ἀπὸ τοῦ κέντρου τοῦ ἡμικυκλικοῦ συνθρόνου, περὶ τοῦ ὁποίου θὰ γίνῃ λόγος κατωτέρω (εἰκ. 1), εὔρεθη ἡ ΒΑ. γωνία τοῦ κτηρίου, ἔξωθεν δὲ ταύτης μαρμάρινος ἀρράβδωτος κίων ὕψους 2.96 μ.

'Η τοιχοποιία εἶναι ἐπιμελετημένη διὰ λίθων ἡμιπελεκητῶν καὶ ἰσχυροῦ συνδετικοῦ μείγματος ἐξ ἀσβεστοκονιάματος, τοῦ ὁποίου ἡ ἐπιφάνεια ἔχει λειανθῆ διὰ τοῦ μυστηρίου.

Τὸ σύστημα τῆς τοιχοδομίας εἶναι τὸ μικτόν, παρεμβάλλονται δηλ. καθ' ὄρισμένα διαστήματα 3 - 4 σειραὶ ἐπαλλήλων πλίνθων, μήκους 0.21 - 0.28 μ. καὶ ὕψους 0.04 μ.

#### ΤΟΜΕΥΣ Ε (TM - E).

'Ο Τομεὺς οὗτος ἐκτείνεται εἰς τὸ ἀνατολικὸν τμήμα τῆς βασιλικῆς, ἔνθα εὔρισκονται καὶ τὰ σημαντικώτερα μέρη αὐτῆς (εἰκ. 1 καὶ 3), ἦτοι τὸ 'Ιερὸν Βῆμα μετὰ τῆς 'Αγίας Τραπεζῆς, τοῦ Συνθρόνου, τῆς ἀψίδος κλπ.

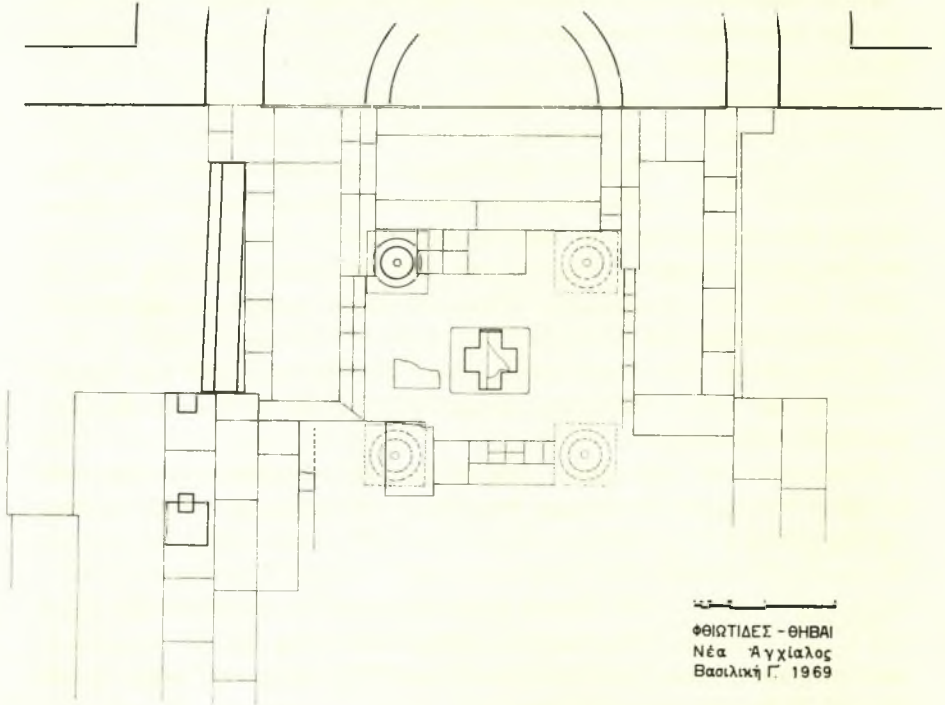
Λίαν δυσχερῆς ἦτο ἡ ἔρευνα εἰς τὸ σημεῖον τοῦτο, καθ' ὅσον ἔπρεπε νὰ προηγηθῆ ἐπίπονος καὶ προσεκτικὴ ἐργασία, ἀφ' ἑνὸς διὰ νὰ κατεδαφισθῆ μέρος τῆς ἐπ' αὐτοῦ οἰκίας, ἡ ὁποία ὡς κατεσκευασμένη συμφώνως πρὸς τὴν ἀντισεισμικὴν τεχνικὴν παρουσίαζε μεγάλην ἀνθεκτικότητα, ἀφ' ἑτέρου διὰ νὰ ἀφαιρεθῆ ἱκανὸς ἀριθμὸς δένδρων, αἱ ρίζαι τῶν ὁποίων, ἰδίως τῶν ἐλαίων (πίν. 26β καὶ 28α), διὰ τοῦ θανασίμου ἐναγκαλισμοῦ των εἶχον φέρει εἰς κατάστασιν διαλύσεως τὰ μέρη τοῦ κτίσματος. 'Ανευρέθησαν ὅμως σημαντικώτατα στοιχεῖα.

Μέγας εἶναι ὁ ἀριθμὸς τῶν μαρμαρίνων μελῶν — πεσσίσκων, κίωνων, θωρακίων, κιονοκράνων κλπ. — τοῦ φράγματος-τέμπλου καὶ τῶν ἄλλων μερῶν τοῦ 'Ιεροῦ, τὰ ὁποῖα ἀνευρέθησαν εἰς τὸν ἀνασκαφέντα χῶρον (πίν. 27).

'Επὶ τῇ βάσει τῶν στοιχείων τούτων ἐπεχειρήθη ἡ σχεδιαστικὴ ἀπόδοσις τῆς κατόψεως τοῦ 'Ιεροῦ (εἰκ. 1 καὶ 3).



Εἰς τὴν εὐρύχωρον ἀψίδα, ἡ διάμετρος τῆς ὁποίας εἶναι 8.00 μ., ἐγγράφεται ἡμικυκλικὸν σύνθρονον διαμέτρου 2.96 μ., τοῦ ὁποίου σώζεται ἡ πρώτη βαθμὶς ἀκεραία (πλάτους 0.30 μ.) καὶ τὸ ἐρεισίνωτον αὐτῆς (πίν. 28β). Εἶναι πολὺ πιθανόν, ὅτι τοῦτο ἀπετέλει τὴν δευτέραν καὶ τελευταίαν βαθμίδα τοῦ συνθρόνου. Τὸ σύνθρονον, ἐκ κοινῆς τοιχοποιίας, ἔφερον ὀρθομαρμάρωσιν ἐξ ἐγχρώμων πλακῶν, συγκρατουμένων διὰ παχέος κορασανίου. Μεταξὺ τῆς ἀψί-



Εἰκ. 3. Τὸ Ἱερόν. Λεπτομέρεια κατόψεως.

δος καὶ τοῦ συνθρόνου δημιουργεῖται διάδρομος, πλάτους 0.84 μ., διὰ τοῦ ὁποίου ἐγένετο ἡ ἐπικοινωνία τῶν ἐν τῷ Ἱερῷ ὑπηρετούντων προσώπων. Πρὸ τῶν εισόδων τοῦ διαδρόμου τούτου ὑπάρχουν αἱ βαθμίδες τῶν καθισμάτων τῶν πρεσβυτέρων. Καὶ αἱ μὲν βόρειοι ἀπέχουσι 0.75 μ. ἀπὸ τοῦ ἀνατολικοῦ τοίχου, αἱ δὲ νότιαι 0.30 μ. (εἰκ. 1 καὶ 3). Τὸ μῆκος των εἶναι 3.20 μ. περίπου, τὸ δὲ πλάτος των 0.50 - 0.57 μ. Εἶναι ἐκ κοινῆς ἀλλ' ἰσχυρᾶς τοιχοποιίας, ἔφερον δὲ ὀρθομαρμάρωσιν ἐκ λευκῶν, ἐρυθρῶν καὶ πρασίνων μαρμαρίνων πλακῶν, συγκρατουμένων διὰ παχέος μείγματος ἐκ κορασανίου. Διεσώθησαν ἱκανὰ τμήματα τῆς ὀρθομαρμάρωσης ταύτης (πίν. 29).

Εἰς τὸν χώρον μεταξὺ τοῦ συνθρόνου καὶ τῶν καθισμάτων τῶν ἱερέων, ὁ

ὁποῖος ἦτο ἐπεστρωμένος διὰ μεγάλων διαστάσεων πλακῶν ἐκ λευκοῦ μαρμάρου, σχηματίζεται τὸ κιβώριον μετὰ τῆς Ἀγίας Τραπέζης (εἰκ. 1 καὶ 3 καὶ πίν. 30α).

Ἐκ τῶν βάσεων τοῦ κιβωρίου σώζεται κατὰ χώραν μόνον ἡ ΒΑ., εἰς τὴν θέσιν δὲ τῆς βάσεως τῆς Ἀγίας Τραπέζης ὑπῆρχεν, ὡς ἐξάγεται ἐκ τῶν σωζομένων ἀποτυπωμάτων, πλάξ, διαστ.  $1.14 \times 0.91$  μ., ἡ ὁποία ἐκάλυπτε τὸ σταυρικὸν ἐγκαινιον διαστ.  $0.82 \times 0.75$  μ. (πίν. 30α-β καὶ εἰκ. 3).

Ἡ γενικὴ μορφή καὶ τὸ συνολικὸν σχέδιον τοῦ χώρου τοῦ Ἱεροῦ μετὰ τοῦ σολέα κλπ. δὲν δύναται πρὸς τὸ παρὸν νὰ ἀποδοθῆ, δεδομένου ὅτι ὑφίσταται εἰσέτι ἐπὶ τοῦ χώρου τούτου μία τῶν ἀπαλλοτριωθεισῶν οἰκιῶν.

Ἐκ τοῦ νοτίου κλίτους ἀπεκαλύφθη μῆκος 11.00 μ. περίπου, ὡς καὶ ἴσου μῆκους μέρος τοῦ στυλοβάτου τῆς νοτίου τοξοστοιχίας μετὰ μιᾶς βάσεως κίονος κατὰ χώραν (πίν. 31α). Ἐπὶ τοῦ ἀνατολικοῦ τοίχου τοῦ νοτίου κλίτους ἀνοίγεται θύρα μῆκους 1.39 μ. μετὰ μαρμαρίνου κατωφλίου. Τὸ δάπεδον τοῦ ἀποκαλυφθέντος μέρους τοῦ κλίτους εἶναι ἐπεστρωμένον διὰ ψηφιδωτοῦ καλῆς διατηρήσεως (πίν. 31β καὶ 32α). Εἰς τὸν κάμπτον διαχώρου, περιβαλλομένου ὑπὸ τριπλοῦ πλαισίου, σχηματίζονται ὀκτάπλευρα, ἐντὸς τῶν ὁποίων ἀπεικονίζονται ἀρίστης ἀποδόσεως παραστάσεις: ἰχθύων (πίν. 32β), πτηνῶν (πίν. 33α), ζώων (πίν. 33β καὶ 34α) καὶ ἄλλων θεμάτων (πίν. 34β).

Σημειοῦται ὅτι ἐκ τῶν ἀντικειμένων τῶν εὐρεθέντων εἰς ὅλους τοὺς τομεῖς τῆς ἀνασκαφῆς ἐπελέγησαν ὡς ἔχοντα σημασίαν τινὰ καὶ κατεγράφησαν 1061 τεμάχια.

Τὰ ἀντικείμενα ταῦτα εἶναι μαρμάρινα μέλη τῆς βασιλικῆς, ὡς π. χ. ἀναδιπλούμενα, καλαθοειδῆ, διάτρητα κιονόκρανα (πίν. 35α), ἔτερα μετὰ ζωομόρφου διακόσμου (πίν. 36α), σύμφυτα κιονόκρανα κορινθιάζοντα κιονίσκων τέμπλου (πίν. 35β), πεσίσκοι, θωράκια, ἀρράβδωτοι κίονες κλπ. (πίν. 37α) ἢ πῆλινα ἀντικείμενα, ὡς π. χ. φιαλίδιον Εὐλογίας (πίν. 36β), ἐνεπίγραφοι πλίνθοι (πίν. 37β) κλπ.

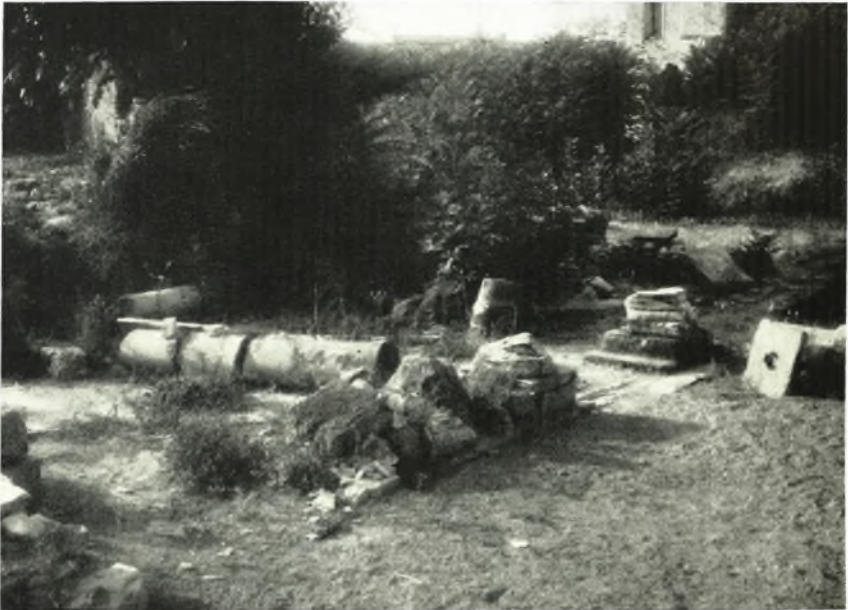
Τέλος σημειοῦται ἡ παρατήρησις, ὅτι ἐκ τοῦ τεραστίου ἀριθμοῦ τῶν πολυχρώμων — χρυσῶν, ἀργυρῶν, κυανῶν, πρασίνων κλπ. — ἐξ ὕαλου ψηφίδων, τῶν περισυλλεγεισῶν εἰς τὸν χώρον τοῦ Ἱεροῦ, ἀποδεικνύεται, ὅτι τὸ μνημεῖον ἔφερεν ἐντοίχια ψηφιδωτά.

Ὡς γενικὸν συμπέρασμα τῶν ἐφετεινῶν ἀνασκαφῶν δύναται νὰ λεχθῆ, ὅτι ἡ Βασιλικὴ Γ ἦτο πράγματι ἡ μεγαλυτέρα καὶ πλουσιωτέρα τῶν μέχρι τοῦδε γνωστῶν βασιλικῶν τῆς παλαιοχριστιανικῆς πόλεως τῶν Φθιωτίδων Θηβῶν, ὅτι ἀπετελέσθη ἐκ κτηρίων διαφόρων οἰκοδομικῶν περιόδων, τὰ παλαιότερα τῶν ὁποίων δύναται νὰ χρονολογηθῶσιν εἰς τὸν 4ον καὶ 5ον αἰῶνα μ. Χ., καὶ ὅτι ὑπέστη πολλὰς ἐπισκευὰς καὶ μετατροπὰς μέχρι τῆς καταστροφῆς τῆς ἐκ πυρκαϊᾶς περὶ τὸ τέλος τοῦ 7ου αἰῶνος μ. Χ.

ΠΑΥΛΟΣ Η. ΛΑΖΑΡΙΔΗΣ



α. Ὁ γῶρος τῆς Βασιλικῆς Γ πρὸ τῆς ἀνασκαφῆς.



β. Μέρος τοῦ ἐσωνάρθηκος καὶ τοῦ μεσαίου κλίτους, πρὸ τῆς ἀνασκαφῆς.





α. Οι δύο νάρθηκες και τὸ αἶθριον κατὰ τὴν ἀνασκαφήν (ἀπὸ Βορρᾶ).



β. Τὸ δυτικὸν ἤμισυ τῆς ἀνασκαπτομένης Βασιλικῆς Γ (ἀπὸ Δυσμῶν).





α. Τὸ μεσαῖον κλιῖτος τῆς Βασιλικῆς Γ κατὰ τὴν ἔναρξιν τῆς ἀνασκαφῆς.



β. Τὸ μεσαῖον κλιῖτος τῆς Βασιλικῆς Γ κατὰ τὴν ἔναρξιν τῆς ἀνασκαφῆς.



α. Ὁ ἐξωνάρθηξ πρὸ τῶν ἐργασιῶν (ἀπὸ Βορρᾶ).



β. Ὁ ἐξωνάρθηξ πρὸ τῶν ἐργασιῶν (ἀπὸ Νότου).





α. Ὁ ἐξωνάρθηξ κατὰ τὰς ἐργασίας (ἀπὸ Βορρᾶ).



β. Τὸ βόρειον ἄκρον τοῦ ἐσωνάρθηκος καὶ τοῦ ἐξωνάρθηκος καὶ τὸ βόρειον κλιῖτος κατὰ τὴν ἀνασκαφὴν.



α. Θωράκια ως πλάκες δαπέδου τοῦ ἐσωνάρθηκος.



β. Τὸ πλακόστρωτον δάπεδον τοῦ ἐσωνάρθηκος (ἀπὸ Βορρᾶ).





α. Ὁ χώρος τοῦ βορείου κλίτους πρὸ τῆς ἀνασκαφῆς.

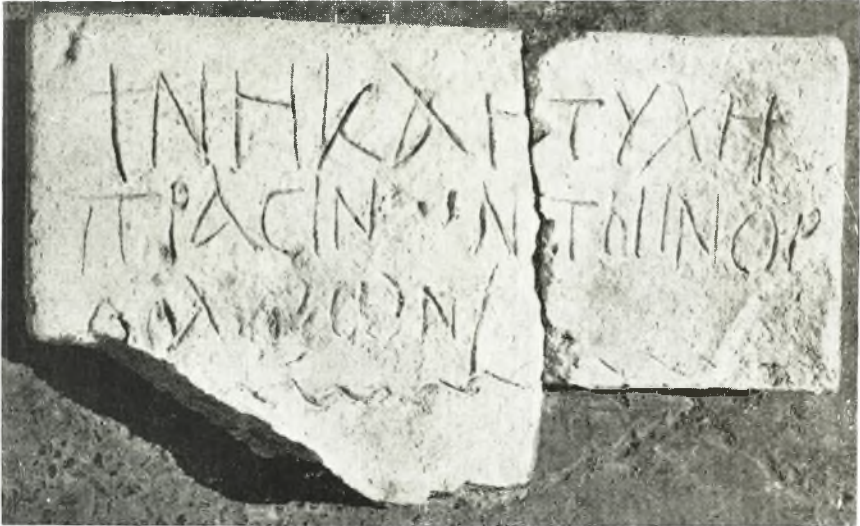


β. Τὰ βόρεια τμήματα τοῦ αἰθρίου, τῶν δύο ναρθήκων ὡς καὶ τὸ βόρειον κλίτος κατὰ τὴν ἀνασκαφὴν.



*α - β. Μέλη τῆς βορείου τοξοστοιχίας.*





α. Ἐνεπίγραφος πλίνθος.



β. Νότιον κλίτος καὶ νότιον πρόσκτισμα πρὸ τῆς ἀνασκαφῆς.



α. Τὸ νότιον πρόσκτισμα καὶ τὸ νότιον κλίτος κατὰ τὴν ἀνασκαφὴν (ἀπὸ Νότου).



β. Ἡ στοὰ ἀπὸ Δυσμῶν κατὰ τὴν ἀνασκαφὴν.





α. Τὸ δάπεδον τοῦ δωματίου Ι πρὸ τῶν ἐργασιῶν.



β. Ἡ βόρεια θύρα τοῦ δωματίου ΙΙ ὡς εὑρέθη.



α. 'Ο νοτίως του αίθριου χώρος μετά την άνασκαφήν.



β. 'Ο Τομὸς Ε κατά τήν ἐναρξίν τῆς σκαφῆς.





α. Μαρμάρινα μέλη εις τὸν γῶρον τοῦ Ἱεροῦ.



β. Μαρμάρινα μέλη εις τὸν γῶρον τοῦ Ἱεροῦ.



α. Ρίζα ελαιάς ἐπὶ τῶν νοτίων ἐδράνων τῶν ἱερέων.



β. Τὸ ἡμικυκλικὸν σύνθρονον (ἀπὸ Νότου).





α. Αἱ νότιαι βαθμίδες τῶν καθισμάτων τῶν πρεσβυτέρων  
(ἀπὸ Ἀνατολῶν).



β. Τὸ πλακόστρωτον δάπεδον τοῦ Ἱεροῦ καὶ τὰ νότια καθίσματα  
τῶν ἱερέων (ἀπὸ Βορρᾶ).



α. Ἱερόν, πλακόστρωτον δάπεδον, κιβώριον καὶ ἐγκαίνιον.



β. Τὸ εἰς σχῆμα σταυροῦ ἐγκαίνιον.



α. Βάσις τῆς νοτίου κιονοστοιχίας εἰς τὸν χώρον τοῦ Ἱεροῦ.



β. Τὸ ψηφιδωτὸν τοῦ νοτίου κλίτους (ἀπὸ Δυσμῶν).





α. Νότιον κλίτος, μέρος του ψηφιδωτού δαπέδου.



β. Ψηφιδωτόν νοτίου κλίτους. Λεπτομέρεια.



α - β. Ψηφιδωτὸν νοτίου κλίτους. Λεπτομέρειαι.





α - β. Ψηφιδωτὸν νοτίου κλίτους. Λεπτομέρεια.





α. Ἀναδιπλούμενον καλαθοειδῆς κιονόκρανον.



β. Σύμφυτον κορινθιάζον κιονόκρανον τέμπλου  
(Ἄριθ. 1009. Ὑψ. 0.27 μ.).



β. Φαλλίδιον Εύλογίας (Ἄριθ. 400).



α. Κεφαλή ζώου ἐκ κρινοκράνου  
(Ἄριθ. 401. ὕψ. 0.11, πλάτ. 0.08 μ.).





α. Μαρμάρινον ἐπιστύλιον με πτηνά και ἑλικας.



β. Ἐνεπίγραφτοι πλίνθοι (Ἄριθ. 121).