

ΤΟ ΦΡΟΥΡΙΟΝ ΤΟΥ ΒΟΛΟΥ

Τὸ φρούριον τοῦ Βόλου κεῖται εἰς τὸ δυτικὸν ἄκρον τῆς νῦν νεωτέρας πόλεως ἐπὶ γηλόφου χωματώδους, ὁμοίου μὲ ἐκείνους τοὺς ὁποίους συναντῶμεν εἰς τὴν Θεσσαλικὴν πεδιάδα, καὶ οἱ ὅποιοι ἀνήκουσιν εἰς προϊστορικοὺς συνοικισμοὺς τῆς νεολιθικῆς καὶ χαλκῆς ἐποχῆς. Κατὰ τὴν ἐπιχωμάτων τοῦ λιμένος Βόλου, ἀνασκαφέντων τῶν κρασπέδων τοῦ λόφου τούτου πρὸς λῆψιν χωμάτων διὰ τὴν ἐπίχωσιν, ἀνευρέθησαν τάφοι μετ' ἀγγείων τῆς χαλκῆς ἐποχῆς.

Ὁ ἐπὶ τοῦ λόφου τούτου συνοικισμὸς ὑπῆρξε συνεχῆς καὶ ἀδιάκοπος μέχρι τῶν ἡμερῶν ἡμῶν. Ὁ καθηγητὴς τοῦ Πανεπιστημίου κ. Χρ. Τσουντας ἀνεγνώρισεν ἐπὶ τοῦ λόφου τούτου τὰ ἐρεῖπια τῆς ἀρχαίας πόλεως Ἰωλκοῦ¹, τὴν γνώμην δὲ ταύτην παρεδέξαντο καὶ οἱ κ. Κ. Κουρουνιώτης², Α. J. B. Wace³ καὶ Α. Σ. Ἀρβανιτόπουλος⁴. Ἀλλὰ καὶ ὁ μῦθος τοῦ Ἰάσονος, διερχομένου τὸν Ἄναυρον ἐν πλημύρᾳ καὶ ἀπολέσαντος τὸ σανδάλιον αὐτοῦ καὶ οὕτω ἐμφανισθέντος ἐνώπιον τοῦ βασιλέως τῆς Ἰωλκοῦ Πελίου μονοσάνδαλον, δηλοῖ ὅτι ἡ θέσις τῆς Ἰωλκοῦ ἔδει νὰ εἴναι ἐπὶ τοῦ λόφου τοῦ φρουρίου Βόλου, Ἄναυρος δὲ ποταμὸς εἶναι ὁ νῦν Ξηριάς ποταμὸς, ῥέων, ὥς καὶ πάλαι, κατὰ Στράβωνα, πλησίον τῆς Δημητριάδος, ἧς τελευταίως ἡ θέσις ὠρίσθη ἐκ τῶν ἀνασκαφῶν μεταξὺ Μπουρμπουλήθρας καὶ Παλαιῶν Ἀλυνκῶν, δυτικομεσημβρινῶς τοῦ Βόλου.

Καὶ ἡ μὲν προϊστορικὴ Ἰωλκὸς βεβαιοῦται πλέον ὅτι ἔκειτο ἐπὶ τοῦ φρουρίου Βόλου· ἡ θέσις ὅμως αὐτῆς κατὰ τοὺς ἱστορικοὺς χρόνους ἡμφεσβητήθη· ὁ μὲν Wace ὑπεστήριξεν ὅτι ἡ τῶν ἱστορικῶν χρόνων Ἰωλκὸς ἔκειτο ἐπὶ τοῦ λόφου τῆς Ἐπισκοπῆς ἐν Ἄνω Βόλῳ⁵, ἐγὼ δὲ ἐπὶ τοῦ λόφου τῆς Γυρίσης, ἀνατολικῶς τοῦ Βόλου⁶. Καὶ ἂν δὲ παραδεχθῶμεν τὴν γνώμην τοῦ κ. Τσουντα, ὅτι πιθανῶς κατὰ τοὺς ὑστέρους ἱστορικοὺς χρόνους μετηγά-

¹ Χρ. Τσουντας, Αἱ προϊστορικαὶ Ἀκροπόλεις Διμηνίου καὶ Σέσκλου, Ἀθῆναι 1908, σ. 400, σημ. 2.

² Κ. Κουρουνιώτης, Θολωτὸς Μυκηναϊκὸς τάφος ἐν Καπακλί τοῦ Βόλου, Ἀρχαιολ. Ἐφημ. 1906, σ. 211 - 239.

³ Α. J. B. Wace, Journal of Hellenic Studies, τόμ. XXVI 1906, σ. 154.

⁴ Βλ. Α. Σ. Ἀρβανιτόπουλον, εἰς τὰ Πρακτικὰ τῆς Ἀρχαιολ. Ἐταιρείας 1910, σ. 157. 170.

⁵ Α. J. B. Wace, Ἐνθ' ἀνωτέρω.

⁶ Ν. J. Giannopoulos, Iolkos, ἐν Athen. Mitteilungen, 1913, σ. 20 - 30.

στευσαν οἱ Ἰωλκιοὶ εἰς ὑψηλότερα μέρη παρὰ τοὺς πρόποδας τοῦ Πηλίου, ἐλλείψει ὀχυρότητος ἐπὶ τοῦ λόφου τοῦ φρουρίου Βόλου, πάντως πρέπει νὰ δεχθῶμεν ὅτι ἐπ' αὐτοῦ παρέμειναν καὶ κατὰ τοὺς ὑστέρους ἱστορικοὺς καὶ Ῥωμαίκοις χρόνους τὰ ἱερά, καὶ ἰδίως ὁ ναὸς τῆς Ἰωλκίας Ἀρτέμιδος, ἧς ἀνευρέθη ἐπύκρانون ἡμικυκλικῆς ἐξέδρας φέρον ἀναθηματικὴν ἐπιγραφὴν τῇ Ἰωλκίᾳ Ἀρτέμιδι καὶ ἀποκείμενον ἐν τῷ Μουσείῳ Ἀλμυροῦ¹.

Εἶμαι πεπεισμένος ὅτι ὁ ἐπὶ τοῦ φρουρίου Βόλου συνουκισμὸς ὑφίστατο



Εἰκ. 1. Θεμέλια δυτικῆς πλευρᾶς τοῦ φρουρίου Βόλου.

ἀκμαῖος κατὰ τοὺς Ῥωμαίκοις χρόνους καὶ συνεχίσθη καὶ κατὰ τοὺς παλαιο-χριστιανικοὺς καὶ μεσοβυζαντινοὺς, ἐξηκολούθησε δὲ καὶ κατὰ τοὺς τελευταίους Βυζαντινοὺς καὶ τοὺς ἐπὶ Τουρκοκρατίας ἀδιακόπως. Τεκμήρια τούτου εἶναι ὅτι κατὰ τὴν ἐκσκαφὴν χωμάτων ἐκ τῶν προπόδων τοῦ λόφου ἀνεκαλύφθησαν Ῥωμαῖκοι τάφοι καὶ Ῥωμαϊκὸν ὕδραγωγεῖον². Ἐπίσης ὅτι δυτικῶς τοῦ φρουρίου Βόλου κατὰ τὴν ἀνόρυξιν θεμελίων τοῦ ἐργοστασίου τῆς Θεσσαλικῆς Ἑταιρίας Οἰνοπνευματοποιίας τῷ 1920 ἀνεκαλύφθη παρουσία ἡμῶν

¹ Δελτίον τῆς ἐν Ἀλμυρῷ Φιλαρχαίου Ἑταιρείας «Ὁθρυος», τεύχος Ζ', 1911, σ. 29-31.

² Ἐγράψε περὶ αὐτῶν ἄλλοτε ὁ μακαρίτης Περικλῆς Α. Ἀποστολίδης ἐν τῇ ἐν Βόλῳ ἐκδιδομένῃ ἐφημερίδι «Φωνὴ τοῦ Λαοῦ».

παλαιοχριστιανικὸν νεκροταφεῖον, περιέχον κατὰ τετράγωνα κεχωρισμένα διὰ τοίχου πηλοκτίστου συστάδας τάφων (ἴσως οἰκογενειακῶν) κιβωτισσάμενων καὶ καμαρωτῶν, δισώμων καὶ τρισώμων (bissomus, trissonius), ἐχόντων εἰσόδους πρὸς ἀνατολὰς καὶ κλίμακας κτιστὰς διὰ 5 βαθμίδων, δι' ὧν κατήρχετο τις εἰς αὐτοὺς καὶ ψηφιδωτὸν δάπεδον οἰκοδομήματος πρὸς βορρᾶν τοῦ νεκροταφεῖου¹. Ἐπίσης ἐντὸς τοῦ φρουρίου καὶ κατὰ τὴν ΒΑ. γωνίαν αὐτοῦ, ἀνασκαπτομένων τῶν θεμελίων τοῦ νῦν ναοῦ τῶν Ἀγίων Θεοδώρων, ἀνεκαλύφθησαν τὰ θεμέλια παλαιοῦ Χριστιανικοῦ ναοῦ μετ' ἀρχιτεκτονικῶν γλυ-



Εἰκ. 2. Τμῆμα δυτικῆς πλευρᾶς τοῦ φρουρίου Βόλου.

πτῶν παλαιοχριστιανικῶν καὶ τάφου κτιστοῦ, καμαρωτοῦ, κατὰ τὴν ἀνατολικὴν πλευρὰν τοῦ ναοῦ, παρὰ τὴν κόγχην, ἴσως ἐπισκόπου τινός².

Ἄλλὰ τὸ σπουδαιότατον τεκμήριον τῆς ἀκμῆς τοῦ συνοικισμοῦ κατὰ τοὺς παλαιοχριστιανικοὺς χρόνους εἶναι τὸ τεῖχος τοῦ φρουρίου³. Τὰ θεμέλια τοῦ τεύχους τούτου κατὰ τὴν δυτικὴν πλευρὰν αὐτοῦ συνίστανται ἐκ μεγάλων ἀρχαίων ὀρθογωνίων ὀγκολίθων, ὧν τινες ἐκ λευκοῦ μαρμάρου, εἰλημμένοι ἐξ ἀρχαίων κτιρίων (εἰκ. 1). Τοῦτο ἀποδεικνύει ὅτι τὸ τεῖχος εἶναι

¹ Ἐκθεσιν μετὰ διαγράμματος περὶ τοῦ νεκροταφεῖου τούτου καὶ τοῦ βορείως αὐτοῦ κειμένου ψηφιδωτοῦ δαπέδου ὑπεβάλομεν εἰς τὸ Ὑπουργεῖον Παιδείας τῇ 1920.

² Βλ. Α. Ἀρβανιτόπουλον, ἐν Πρακτ. Ἀρχαιολ. Ἑταιρ. 1910, σελ. 168 - 169, καὶ 1911 σ. 294 - 305.

³ Τοῦτο κατὰ διαταγὴν τῆς Κυβερνήσεως Τρικοῦπῃ ἐκρημνίσθη εἰς τινὰ σημεῖα μέχρις ἐδάφους.

παλαιοχριστιανικόν. Καὶ ἐπειδὴ ὁ μὲν Προκόπιος ἀναφέρει ὅτι μεταξὺ τῶν ἀνεγερθέντων ἢ ἐπισκευασθέντων φρουρίων ἦτο καὶ τὸ φρούριον τῆς Δημητριάδος («Κάστρον Δημητριάς»), ἐν δὲ τῇ διὰ τῶν ἀνασκαφῶν ἀνακαλυφθείσῃ θέσει τῆς Δημητριάδος μεταξὺ Μπουρμπουλήθρας καὶ Παλαιῶν Ἀλυκῶν, ὡς ἀνωτέρω εἵπομεν, σφύζονται μόνον τὰ ἐρείπια τοῦ ἀρχαίου τείχους Δημητρίου τοῦ Πολιορκητοῦ, οὐδαμοῦ δὲ φαίνονται ἔχνη ἀσβεστοκτίστου τείχους, ἔπεται φυσικῶς ὅτι ὡς Ἰουστινιάνειον τείχος τῆς Δημητριάδος δέον νὰ θεωρήσωμεν τὸ τοῦ φρουρίου Βόλου, τὸ ὁποῖον ἀφίστατο τῆς Δημητριάδος περὶ τὰ 20 λεπτά τῆς ὥρας¹. Δυνάμεθα ἐπομένως νὰ θεωρήσωμεν τὸν συνοικισμὸν τοῦ φρουρίου Βόλου ὡς προάστιον τῆς Δημητριάδος τῶν Ρωμαϊκῶν καὶ παλαιοχριστιανικῶν χρόνων καὶ τὸ δυτικῶς αὐτοῦ ἀνακαλυφθὲν παλαιοχριστιανικὸν νεκροταφεῖον ὡς νεκροταφεῖον πιθανῶς τῆς Δημητριάδος, διότι Χριστιανικὸν νεκροταφεῖον ἐν Δημητριάδι δὲν ἀνευρέθη, πλὴν μεμονωμένων τάφων τινῶν Βυζαντινῶν ἐντὸς τοῦ περιβόλου τῆς πόλεως ὑπὸ τοῦ κ. Ἀρβανιτοπούλου².

Τὰ τεῖχη τοῦ φρουρίου Βόλου ἐκτίσθησαν κατὰ τοὺς παλαιοχριστιανικοὺς χρόνους ἐξ ὕλικῶν τῶν τεχνῶν τῆς Ἰωλκοῦ καὶ ἐξ ἀρχαίων ἀρχιτεκτονικῶν λίθων καὶ ἐνεπιγραφῶν τῆς Δημητριάδος κομισθέντων ἐπίτηδες ἐκ Δημητριάδος καὶ ἀνακαλυφθέντων κατὰ τὴν κατεδάφισιν τοῦ φρουρίου ἐν ἔτει 1889³ (εἰκ. 2).

Ἐννοεῖται δ' οἰκοθεν ὅτι τὰ τεῖχη τοῦ φρουρίου Βόλου ἔχουσιν ὑποστῆ διὰ τῶν αἰώνων διαφόρους ἐπισκευάς, ἰδίως δὲ ἐπισκευάσθησαν κατὰ τοὺς Βυζαντινοὺς χρόνους. Τὸ μέχρι τῶν ἡμερῶν ἡμῶν διασωθὲν φρούριον εἶναι αὐτὸ τὸ Βυζαντινὸν μὲ προσθήκας δύο ἢ τριῶν προμαχόνων τετραπλεύρων ἐπὶ τῆς ΒΑ γωνίας, τῆς βορείας καὶ τῆς δυτικῆς, ὡς θὰ ἴδωμεν κατωτέρω, ὑπὸ τῶν Τούρκων.

¹ Προκόπιου, Περὶ κτισμάτων, IV, 3,232¹. «κάστρον Δημητριάς». Πρβλ. C. Friedrich, *Demetrias*, ἐν Athen. Mitteilungen XXX, 1905, σ. 242.

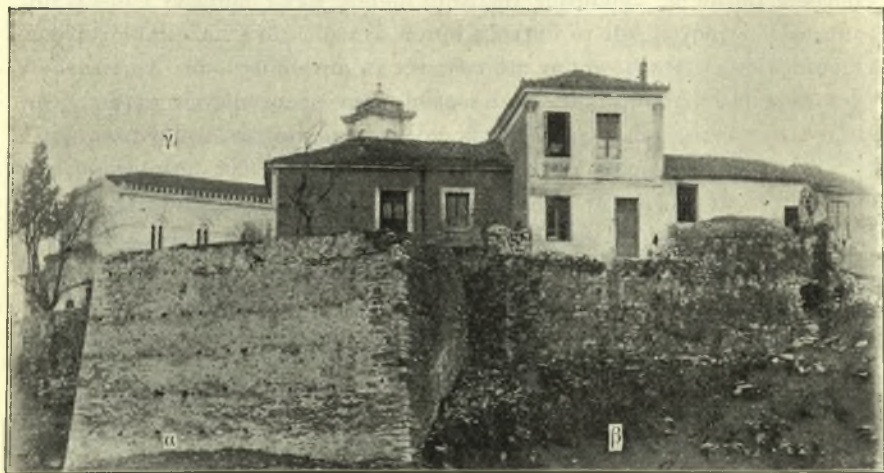
² Βλ. Πρακτ. Ἀρχ. Ἐταιρ. 1909 σ. 159 καὶ ἐξῆς, ἐνθα ὁ Ἀρβανιτόπουλος ὁμιλεῖ περὶ παλαιῶν τάφων τῆς Ἰωλκοῦ, καὶ Πρακτ. Ἀρχ. Ἐταιρ. 1911 σελ. 305, ἐνθα ὁμιλεῖ περὶ παλαιοῦ νεκροταφείου τῆς Ἰωλκοῦ καὶ Ρωμαϊκοῦ καὶ Χριστιανικοῦ τοιοῦτου ἐξωθεν τοῦ φρουρίου Βόλου.—Παρὰ τὰς στρατιωτικὰς ἀποθήκας πλησίον τῶν «Πευκαλίων» κεῖται ἡ ἔπαυλις τοῦ κ. Scheffel, προξένου τῆς Γερμανίας, ἐνθα εὐρέθη κοιμητήριον Βυζαντινῶν χρόνων.

³ Οὕτω μεγάλη στήλη τιμητικὴ εἰς τὸν Ἑρμογένην Ἀδύμου, Δημητρεῖ ἀνεκαλύφθη τῷ 1889 κατὰ τὴν κατεδάφισιν τοῦ φρουρίου, ὡς καὶ ἑτέρα φέρουσα τὴν ἐπιγραφὴν «*Εὐκλῆς Μεγέλαον*», ὅς τότε εἶδομεν καὶ ἡμεῖς. Ἡ πρώτη στήλη ἔφερε τὴν ἐπιγραφὴν: «*Μάγνητες Ἑρμογένην Ἀδύμου | Δημητρεῖ, τὸν Γραμματεῖα [τῶν] | Συνέδρων, ἀρετῆς ἔνεκ[εν καὶ] | εὐνοίας τῆς εἰς ἑαυτούς*». (Πρβλ. Corpus Inscriptionum Graecarum, tom. IX, pars II, N° 1103, καὶ Bulletin de Corresp. Hellénique, τόμ. XIII, 1889, σ. 271 καὶ ἐξῆς. Καὶ ὁ Ἀρβανιτόπουλος, Πρακτ. Ἀρχ. Ἐταιρ. 1908, σελ. 221, βεβαίωι ὅτι πολὺ ὕλικόν ἐκομίσθη ἐκ Δημητριάδος διὰ τὴν οἰκοδομὴν τῶν τεχνῶν.

Κατὰ τὸν 14' αἰῶνα ἀναφέρεται τὸ πρῶτον τὸ φρούριον τοῦτο ὡς Γόλος ὑπὸ τοῦ Καντακουζηνοῦ, λέγοντος ὅτι τῷ 1333 Κωνστ. ὁ Μονομάχος «εἶλε τὸν Γόλον καὶ τὸ Καστρίον»¹.

Πῶς ἐλέγετο ὁ συνοικισμὸς τοῦ φρουρίου καὶ αὐτὸ τὸ φρούριον πρὶν, δὲν γνωρίζομεν, ἀτυχῶς. Τὸ ὄνομα *Γόλος*, ὅπερ ἀπαντῶμεν κατὰ τὸν 14' αἰῶνα καὶ μεταγενεστέρως μέχρι τῶν ἡμερῶν ἡμῶν καὶ ἐν ἐγγράφοις μνημείοις καὶ ἐν τῇ προφορικῇ γλώσσῃ τοῦ λαοῦ, εἶναι Σλανικόν, ὥς θὰ ἴδωμεν κατωτέρω².

Τὴν Βυζαντινὴν οἰκοδομὴν τοῦ φρουρίου Βόλου διημιφισβήτησεν ἐσχά-



Εἰκ. 3. α) Τουρκικὸς προμαχὼν ἀνατολ. πλευρᾶς τοῦ φρουρίου Βόλου.
β) Τμῆμα τοῦ Βυζαντινοῦ φρουρίου.

τως ὁ μοναχὸς Ζωσιμᾶς Ἐσφιγμενίτης, Θετταλομάγνης, ὅστις λέγει ὅτι «ἐκτίσθη τὸ φρούριον διαιρούμενον εἰς δύο, ἔσω καὶ ἔξω, τὸ μὲν ἔσω ἀπὸ τοῦ 1655 - 1668, καθ' ὃν καιρὸν οἱ Βενετοὶ κατεῖχον τὸν Βῶλον, κατὰ τὸν Μελέτιον Ἀθηνῶν (Γεωγραφία σελ. 387): «τὸν Βῶλον ἐπῆραν οἱ Βενετοὶ ἐν ἔτει 1655 κλπ.» Ὅτε δὲ ὁ Σουλτὰν Μεχμέτ ὁ Δ' κατήλθεν εἰς Λάρισσαν τῷ 1668 ἐκυρίευσαν πάλιν οἱ Τοῦρκοι τὸν Βῶλον»³.

Ὁ Ζωσιμᾶς λέγει ὅτι τὸ ἔξω φρούριον ἀνηγέρθη τῷ 1687, Νοεμβρίου 8 μέχρι τοῦ 1691, Ἰανουαρίου 13 ἐπὶ Σουλτὰν Σουλεϊμὰν τοῦ Β',

¹ *Καστρίν* εἶναι τὸ ἔτι καὶ σήμερον σωζόμενον φρούριον ἐπὶ τῇ Βοιβηίδι μεθ' ὁμῶνύμου χωρίου.

² Τὰ περὶ Καντακουζηνοῦ καὶ φρουρίου Γόλου ἰδὲ προχειρῶς παρὰ Ν. Γεωργιάδη, Θεσσαλία, Ἀθῆναι 1880, σελ. 189. Πβ. καὶ Καντακουζηνόν, I, 434.

³ Ζωσιμᾶς Ἐσφιγμενίτης, Ἡμερολ. «Φήμη», ἐν Βόλῳ 1887 σ. 117.

ὡς εἶπεν εἰς αὐτὸν δῆθεν ὁ ἐπιζῶν τότε γέρων Ὁθωμανὸς Χατζῆ-Χασὰν ἀγᾶς. Ἀλλὰ ταῦτα εἶναι ἀνακριβῆ ὡς πρὸς τὴν οἰκοδομὴν τοῦ ὅλου φρουρίου, οὐσαν Βυζαντινὴν, μετ' ἀφθόνου κεραμίτιδος καὶ μόνον ἀληθεύουσιν ὡς πρὸς τὴν τῶν προμαχόνων γενομένην κατὰ τὸν ΙΖ' αἰῶνα ὑπὸ τῶν Τούρκων. Ἡμεῖς καὶ οἱ κ. κ. Γ. Σωτηρίου, καθηγητὴς Πανεπιστημίου καὶ διευθυντὴς τοῦ Χριστιανικοῦ καὶ Βυζαντινοῦ Μουσείου Ἀθηνῶν καὶ ὁ κ. Α. Ξυγγόπουλος, ἔφορος τῶν Βυζαντινῶν ἀρχαιοτήτων ἐν Ἀθήναις, ἐξετάσαντες τὸ φρούριον εἶδομεν ὅτι εἶναι Βυζαντινὸν κτίσμα. Τὸ φρούριον τοῦτο ἄλλως τε περιέβαλλεν ἀνέκαθεν πολίχνην, ἣτις δὲν ἦτο δυνατόν νὰ ἦτο ἀτείχιστος πρὸ τοῦ 1655. Πᾶσαν τέλος ἀμφιβολίαν αἶρει τὸ ὅτι, ὡς εἶδομεν, τὸ φρούριον ἀναφέρεται ὑπὸ τοῦ Καντακουζηνοῦ κατὰ τὸν ΙΔ' ἤδη αἰῶνα ὑπὸ τὸ ὄνομα *Γόλος* (εἰκ. 3).

Ἡ διαίρεσις τοῦ φρουρίου εἰς δύο, ἐσωτερικὸν καὶ ἐξωτερικόν, ἦν ἀναφέρει καὶ ὁ Ζωσιμᾶς, εἶναι συνήθης κατὰ τοὺς Βυζαντινοὺς χρόνους¹.

Ἐν τῷ φρουρίῳ Βόλου, ὡς καὶ ἡμεῖς ἐνθυμούμεθα καλῶς, τὴν βορει-ανατολικὴν γωνίαν περιέβαλλεν ἑτέρα σειρὰ τείχους μετὰ μιᾶς πύλης καὶ κρήνης πρὸ αὐτῆς, ἣτις καὶ ἀπετέλει τὴν ἀκρόπολιν τοῦ φρουρίου, τὴν ὁποίαν ὁ Ζωσιμᾶς καλεῖ ἐσωτερικὸν φρούριον. Ἡ βρύσις ἦτο βαθεῖα καὶ κατήρχετο εἰς αὐτὴν διὰ λιθίνης κλίμακος. Ἐν γένει τὰ ὑπὸ τοῦ Ζωσιμᾶ γραφόμενα περὶ τοῦ φρουρίου μᾶλλον σύγχυσιν φέρουσιν, οὐδόλως δὲ διαφωτίζουν τὸ ζήτημα τῆς οἰκοδομῆς αὐτοῦ.

Τὸ φρούριον τοῦ Βόλου ἦτο τετράπλευρον, σχήματος τετραγώνου μετὰ καμπυλουμένων τῶν γωνιῶν. Καὶ ἐπὶ μὲν τῆς μεσημβρινῆς πλευρᾶς ὑπῆρχεν ἡ κυρία εἴσοδος αὐτοῦ, ὡς καὶ ἡμεῖς πολλάκις εἶδομεν αὐτήν, τοξοειδῆς μεγάλῃ πύλῃ μετὰ παραστάδων μαρμαρίνων. Ἐσωθεν δὲ τῆς πύλης ἦσαν ἀνηρτημένα μεγάλα ὀστᾶ, ἴσως θαλασσίου κήτους, τὰ ὅποια οἱ τότε ἔλεγον ὀστᾶ τῶν ἀρχαίων Ἑλλήνων. Ἀριστερὰ δὲ τῷ ἐξερχομένῳ ἦτο τάφος τις, ἐν εἵδει οἰκίσκου, κτιστός, Τούρκου μεγιστάνος ἢ ἀγίου ἀπὸ τῆς κιγκλίδος τοῦ παραθύρου τοῦ ὁποίου ἀνῆρτων οἱ Τοῦρκοι ταινίας δι' ἄφεσιν νόσων καὶ ἦναπτον κηρία ἐκ λίπους (ξυγγοκέρια)².

Εὐθὺς μετὰ τὴν πύλην τοῦ φρουρίου Βόλου ὑπῆρχεν ἡ Τουρκικὴ ἀγορὰ τῆς πολίχνης. Κατὰ δὲ τὴν ἀνατολικὴν καὶ δυτικὴν τῆς μεσημβρινῆς πλευρᾶς γωνίαν ὑπῆρχεν ἀνὰ εἷς στρογγύλος πύργος ἢ προμαχών, ὠπλισμένοι πάντες

¹ Οὕτω συμβαίνει καὶ εἰς τὸ φρούριον τοῦ μεσαιωνικοῦ Ἀλμυροῦ ἐπὶ τοῦ λόφου «Κεφάλωσις», ἔνθα κατὰ τὴν ΒΔ γωνίαν χωρίζεται ἐσωτερικῶς περιβάλλον ἀκρόπολιν. Πρβλ. Ν. Ι. Γιαννοπούλου, Ἡ Μεσαιωνικὴ Φθιώτις καὶ τὰ ἐν αὐτῇ μνημεῖα, Δελτίον Ἱστορ. καὶ Ἑθνολ. Ἐταιρείας, τόμ. Η'. 1922 σελ. 78, ἔνθα καὶ πρόχειρον διάγραμμα τοῦ φρουρίου.

² Ὁμοίως καὶ ἐν τῷ Βενετικῷ φρουρίῳ Χαλκίδος ὑπῆρχον ὀστᾶ μεγάλα ἔσωθεν τῆς κυρίας χειρσαίας πύλης ἀνηρτημένα.

διὰ τηλεβόλων, ἐπὶ δὲ τοῦ ἀνατολικοῦ πύργου ἱστός, ἐφ' οὗ ἀνηρτάτο ἐπὶ Τουρκοκρατίας ἡ Τουρκικὴ σημαία, μετὰ δὲ τὴν ἀπελευθέρωσιν τῆς Θεσσαλίας τῷ 1881 μέχρι τοῦ 1889 ἡ Ἑλληνικὴ. Κατὰ δὲ τὴν βορείαν πλευρὰν ὑπῆρχε πύλη κατὰ τὸ μέσον τοξοειδῆς ὀνομαζομένη τουρκιστὶ *Karâ-Kapoû*, ἥτοι *Μαύρη Θύρα*. Αἱ δὲ πλευραὶ ἀνατολικὴ καὶ δυτικὴ ἐπροστατεύοντο διὰ πύργων τετραγώνων, ἅπασαι δὲ αἱ πλευραὶ ὑπὸ ἐπάλξεων ὁμοίων μὲ τὰς τοῦ φρουρίου Καστρὶ τῆς Βοιβητίδος καὶ ἄλλων Βυζαντινῶν φρουρίων.

Καὶ εἰς ἄλλην ἀνακρίβειαν ἔπescen ὁ Ζωσιμᾶς λέγων ὅτι δῆθεν οἱ Ὀθωμανοὶ πρὸ τῆς εὐρύνσεως τοῦ φρουρίου Βόλου τῷ 1687, κατ' αὐτόν, μέχρι τοῦ 1691 κατέκουν εἰς *Μπαχτσέδες* παρὰ τὸν Ἄνω Βόλον, ἐξήτησαν δὲ δῆθεν τὴν ἄδειαν τῆς Ὑψηλῆς Πύλης νὰ εὐρύνωσι τὸ φρούριον τοῦ Βόλου, ἵνα κλεισθῶσιν ἐν αὐτῷ¹ ἐπὶ Σουλτὰν-Σουλεϊμὰν τοῦ Β', μαθόντες τὴν ἄλωσιν καὶ κατοχὴν πολλῶν παραλίων πόλεων τῆς Πελοποννήσου ὑπὸ τοῦ Βενετοῦ ναυάρχου Μοροζίνη καὶ τοῦ Αὐλῶνος ὑπὸ τοῦ Βενετοῦ ναυάρχου Δανιὴλ Δολφίνου. Τοῦτο εἶναι ἀνακριβέστατον, διότι πρῶτον μὲν οἱ Τούρκοι δὲν ἠδύναντο νὰ κατοικῶσιν εἰς *Μπαχτσέδες* διαρκῶς καὶ μονίμως ἀνοχύρωτοι ἐν μέσῳ πολυπληθῶν Χριστιανῶν τῶν χωρίων Ἄνω Βόλου μετὰ τῶν συνοικιῶν του, ἥτοι Σταγιατῶν, Μακρυνίτης, Πορταριάς, Κατηχωρίου κλπ. πολυχνῶν πολυανθρώπων, δυναμένων ἐν πάσῃ στιγμῇ νὰ προσβάλλωσιν αὐτούς, καὶ δεύτερον διότι ἔχομεν τὴν ἔκθεσιν τῆς περιγραφῆς τῆς ναυμαχίας τοῦ Βόλου μεταξὺ Βενετῶν καὶ Τούρκων καὶ τῆς ἀλώσεως τοῦ φρουρίου Βόλου ὑπὸ τοῦ Βενετοῦ ναυάρχου Μοροζίνη ἐν ἔτει 1655, ὡς ἐκθέτει αὐτὴν ὁ Coronelli², ἥτις ἄλλα λέγει.

Ἴδου πῶς περιγράφει ὁ Coronelli τὴν ναυμαχίαν ταύτην:

«Κατὰ τὸ ἔτος 1655 ὁ προνοητὴς (proveditore) στρατάρχης Μοροζίνης, μετὰ τὴν κατάκτησιν τῆς Αἰγίνης, ἀπεφάσισε νὰ διέλθῃ εἰς Βόλον διὰ νὰ ἀφαιρέσῃ ἀπὸ τῶν ἀπίστων τὰς προμηθείας τροφῶν, αἵτινες θὰ ἐχρησίμευον εἰς τὰ στρατεύματα αὐτοῦ. Ἐδωκε τὰς ἀναγκαίας διαταγὰς διὰ τὴν ἐκτέλεσιν μιᾶς ἐπιχειρήσεως τόσοσιν σπουδαίας καὶ ἀνεπέτασε τὰ ἱστία ἀποπλέων ἀπὸ τὸ μέρος τοῦτο. Ἡ ἀφίξις του κατέπληξε τοὺς κατοίκους, οἵτινες δὲν τὸν ἀνέμενον ἐκεῖ. Ἐβομβάρδισε τὸ φρούριον χωρὶς νὰ χάσῃ στιγμὴν χρόνου, τοῦθ' ὅπερ συνετέλεσε νὰ περιέλθωσιν οἱ κάτοικοι εἰς τελείαν ἀπόγνωσιν, διότι εὐρέθησαν εἰς τὴν ἀνάγκην ἢ νὰ χαθῶσιν ἢ νὰ πέσωσιν εἰς τὴν δουλείαν.

» Ἐν τούτοις οἱ Βενετοὶ ἀπεβίβασαν τὸν συνταγματάρχην Briton, ὅστις

¹ Ζωσιμᾶς Ἐσφιγμενίτης, ἐν Ἑμερολογίῳ «ἡ Φήμη» ἔτος Β', ἐν Βόλῳ 1887, σελ. 116.

² Coronelli, Description géographique et historique de la Morée, Paris 1686, τόμ. II, σ. 216-219 (μεταφράσεως Γαλλικῆς).

ἦτο ἐπὶ κεφαλῆς. Οὗτος ἐνεσφήνωσε τὸ ἐκρηκτικὸν βλήμα εἰς τὴν θύραν καὶ διέταξε τὴν διὰ κλίμακος ἀναρρίχῃσιν συγχρόνως ἀπὸ ἄλλο σημεῖον. Ἐξ ἄλλου μέρους οἱ ἐχθροὶ δὲν ἐτόλμησαν νὰ κάμωσιν ἀντίστασιν, ἔσπευσαν νὰ σωθῶσι διὰ τῆς φυγῆς καὶ ἀφῆκαν τὴν δίοδον ἐλευθέραν εἰς τοὺς Χριστιανοὺς διὰ τῶν δύο τούτων μερῶν. Ὁ Πασᾶς, ὅστις διηγήθουνεν εἰς τὸ φρούριον καὶ ὁ Ἀγᾶς ἀπεσύρθησαν εἰς τι σημεῖον τῆς πόλεως, τὸ ὁποῖον ἦτο ὠχυρωμένον μετρίως¹. Ἀλλ' ἀφοῦ ἐθεώρησαν ὅτι ἔλειπε καθ' ὁλοκληρίαν πᾶν ὅ,τι ἦτο ἀναγκαῖον πρὸς ὑπεράσπισιν αὐτῶν, προὔτιμησαν τὴν φυγὴν, παρὰ μίαν βεβαίαν ἀπώλειαν.

»Ἡ ἐκστρατεία αὕτη ἔσχεν ὅλην τὴν ἐπιτυχίαν, ἣν ἠύχετο ὁ Μοροζίνης, ὅστις ἐπεβίβασεν ἐπὶ τοῦ στόλου πλεόν τῶν τεσσάρων χιλιάδων λιτρῶν διπυρίτου ἄρτου μετ' ἄλλων προμηθειῶν τοῦ πολέμου καὶ εἰκοσιν ἑπτὰ κανόνια καὶ ἔθηκε πῦρ εἰς πᾶν ὅ,τι ὑπελείφθη ἐν ταῖς ἀποθήκαις, εἰς τὰς οἰκίας καὶ εἰς τὰ τζαμιά καὶ πρὶν ἀναχωρήσῃ κατέρριψε διὰ τῶν πυροβόλων ὅλα τὰ τεῖχη μέχρι θεμελίων»².

Ὁ Coronelli παραθέτει μεταξὺ τῶν σελίδων 216 καὶ 217 ἄποψιν τοῦ φρουρίου Βόλου, ἐν τῇ ὁποίᾳ φαίνονται αἱ ἀποθήκαι, τὰ τζαμιά, αἱ οἰκίαι κλπ., ὡς καὶ νῦν φαίνονται καὶ ὡς ἦσαν πρὸ τῆς ὑπὸ τῆς Ἑλληνικῆς Κυβερνήσεως τῇ 1889 κατεδαφίσεως τοῦ φρουρίου, πρὸς δὲ καὶ κάτοψιν αὐτοῦ.

Ἐκ τῆς ἀνωτέρω παρατεθείσης ἀφηγήσεως τοῦ Coronelli ἀποδεικνύεται ὅτι ὑπῆρχον ἐν τῷ φρουρίῳ τοῦ Βόλου οἰκίαι, τζαμιά καὶ ἀποθήκαι, ἃς ἐνέπρησεν ὁ Μοροζίνης. Συνεπῶς τῇ 1655 κατάρκουν ἤδη Ὀθωμανοὶ ἐν αὐτῷ, πλὴν τῆς φρουρᾶς. Πιθανῶς ἐπὶ τινα ἔτη, μέχρι τοῦ 1688, λόγῳ τῶν τότε πολέμων μεταξὺ Βενετῶν καὶ Τούρκων, οἱ Τούρκοι τοῦ φρουρίου νὰ μὴ κατάρκουν ἐν αὐτῷ, ἀλλὰ νὰ εἶχον ἀποσυρθῇ εἰς Μπαχτσέδες, μέχρις οὗ ἐπισκευασθῶσιν αἱ ὑπὸ τοῦ Μοροζίνη προξηνηθεῖσαι βλάβαι, ἃς ὑπονοοῦσι βεβαίως αἱ εἰς τὸν Ζωσιμαῖν ἀφηγήσεις τοῦ Ὀθωμανοῦ Χατζῆ ὀγλοῦ-Χιασὰν ἀγᾶ.

Ἐκ τῶν νεωτέρων πολεμικῶν γεγονότων τῶν μὲ τὸ φρούριον τοῦ Βόλου σχετιζομένων ἀναφέρω τὴν κατὰ τὸ 1827 ναυμαχίαν τοῦ Ἑλληνικοῦ στόλου, διευθυνομένου ὑπὸ τοῦ Ἀστυγγοῦ καὶ ἀποτελουμένου ἐκ τοῦ ἀτμοπλοίου Καρτερίας, τοῦ βρικίου Ἀρεως καὶ ἄλλων πλοίων, ἔτι δὲ τὴν κατὰ τὴν ἀρχὴν τῆς Ἐπαναστάσεως (1821) ἀπὸ ξηρᾶς καὶ ἀπὸ τῆς πύλης Καρὰ-Καποῦ κατ' αὐτοῦ ἐπίθεσιν τῶν Θετταλομαγνήτων ὑπὸ τὸν Κ. Μπασδέκην τὴν καὶ ἀποτυχοῦσαν.

¹ Ἐνταῦθα ἐννοεῖ ὁ Coronelli τὸ ἐσωτερικὸν μικρὸν φρούριον κατὰ τὴν βορειανατολικὴν γωνίαν, ἥτοι τὴν ἀκρόπολιν.

² Ἴδου ὅτι καὶ τότε, παρὰ τοὺς δυσχυρισμοὺς τοῦ Ἐσφιγμέντου, ὑπῆρχε τὸ μέγαλον φρούριον, τὸ ἔξω, μὲ τὰς οἰκίας καὶ τὰ τζαμιά.

Συνοικισμοὶ ἔξω τοῦ φρουρίου Βόλου.

Εἵπομεν ἀνωτέρω ὅτι κατὰ τοὺς προϊστορικοὺς χρόνους, ὥσως καὶ κατὰ τοὺς ιστορικοὺς, ἐπὶ τοῦ γηλόφου τοῦ φρουρίου Βόλου ἔκειτο ἡ προϊστορική Ἰωλκός, ἡ πρωτεύουσα τοῦ Πελίου καὶ τῶν Μινυῶν, ἐξ ἧς κατὰ τὸν μῦθον, ὑπὸ τὸν Ἰάσονα καὶ τοὺς πεντήκοντα ἀριστεῖς ἤρωας τῆς Ἑλλάδος ἐξέπλευσεν ἡ Ἀργὼ καὶ ἐγένετο εἰς τὴν Κολχίδα ἡ πρώτη Ἑλληνικὴ ἐκστρατεία. Ἡ πόλις τῆς Ἰωλκοῦ δὲν θὰ περιοριζέτο μόνον ἐπὶ τοῦ λόφου ἐντὸς τῶν τειχῶν, ἀλλ' ὅπως καὶ ἄλλαι πόλεις ἀρχαῖαι, θὰ ἐξετείνετο καὶ ἐκτὸς αὐτῶν εἰς συνοικίας. Ἡ αὐτὴ διάταξις θὰ ἐπεκράτει καὶ βραδύτερον κατὰ τοὺς ιστορικοὺς καὶ Ῥωμαϊκοὺς χρόνους καὶ ἔτι βραδύτερον κατὰ τοὺς παλαιοχριστιανικοὺς.

Τοῦλάχιστον διὰ τὰς δύο τελευταίας περιόδους ἔχομεν τεκμήρια ὑπάρξεως συνοικισμῶν κατὰ τὴν σημερινὴν συνοικίαν Καπακλί καὶ πρὸς βορρᾶν ἐκείθεν τοῦ Κρανσιδωνος κατὰ τὴν θέσιν Ξηρόκαμπος, ἔνθα ἀνεκαλύφθησαν κατὰ τὴν ἐσχάτως ἀνέγερσιν τοῦ προσφυγικοῦ συνοικισμοῦ Νέας Ἰωνίας ἀρχαῖοι τάφοι τοῦ 5' π. Χ. αἰῶνος, Ῥωμαῖκοὶ καὶ παλαιοχριστιανικοὶ, πρὸς δὲ καὶ ἐρειπία οἰκιῶν.

Εἶναι ἐπ' ὅσης βέβαιον ὅτι εἰς Μπαχτσέδες¹, ἀπέχοντας ἡμίσειαν ὥραν καὶ πλέον ἀπὸ τοῦ Φρουρίου Βόλου, ὑπῆρχε συνοικισμὸς κατὰ τοὺς τελευταίους Βυζαντινοὺς χρόνους, ὡς ἐξάγεται ἐκ τῶν ἐρειπίων πολλῶν παρεκκλησιῶν, ἅτινα ἀναφέρει ὁ Ζωσιμᾶς, καὶ τὰ ὁποῖα καὶ ἡμεῖς ἐξητάσαμεν ἄλλοτε. Οἱ κάτοικοι φαίνεται τοῦ φρουρίου Γόλου κατὰ τοὺς Βυζαντινοὺς χρόνους εἶχον τὰ κτήματα αὐτῶν ἐνταῦθα καὶ κατ'ὅσον κατὰ τὸ θέρος σποραδικῶς πρὸς καλλιέργειαν αὐτῶν, ἐντεῦθεν δὲ καὶ ἡ πληθὺς ἐρειπίων ἐκκλησιῶν καὶ ἐξωκκλησιῶν². Καὶ οἱ διάδοχοι τῶν Βυζαντινῶν κατοίκων τοῦ Φρουρίου Γόλου Τοῦρκοι καὶ τὰ κτήματα αὐτῶν ἐν Μπαχτσέδες εἶχον καὶ ἰδίαις κατοικίαις ἐκεῖ καὶ πύργους χάριν ἀσφαλείας καὶ Τουρκικὸν τέμενος. Ὅτι δὲ οἱ Τοῦρκοι παρεθέριζον κυρίως εἰς Μπαχτσέδες μαρτυρεῖ ὁ ἐξ Ἀμπελακίων Ἰωάννης Λεονάρδος, ὅστις κατὰ τὸ 1836, γράφει: «Περιβόλια, Τουρκιστὶ Μπαχτσέδες, ἔνθα οἱ Τοῦρκοι παραθερίζουσι»³.

¹ Ἐνταῦθα ὑπῆρχον κῆποι.

² Ὁ Ζωσιμᾶς ἀναφέρει ὅτι εἰς Μπαχτσέδες ἡ ἐκκλησία τῆς Ἀγίας Αἰκατερίνης μετεβλήθη εἰς τζαμίον ἐπὶ Τουρκοκρατίας, ὅπερ μέχρι αὐτοῦ ἐσφύζετο. Ἐπίσης ὅτι ἐν τῇ θέσει «Ἀνωμαλιά» τῶν Μπαχτσέδων εἶχεν εὐρεῖ Ὀθωμανικὸν νεκροταφεῖον, ὅπερ θὰ ἦτο τὸ ἀπὸ τοῦ 1655 καὶ ἐξῆς, μετὰ τὸν βομβαρδισμόν τοῦ Φρουρίου ὑπὸ τοῦ Μοροζίνη.

³ Ἰω. Λεονάρδου, Τοπογραφία Θεσσαλίας, 1836, σ. 113.

Μετὰ τὴν ὑπὸ τῶν Τούρκων κατάληψιν τοῦ φρουρίου Γόλου καὶ τῶν Μπαχτσέδων, ἔνθα τὰ κτήματα, οἱ Χριστιανοὶ κάτοικοι τοῦ φρουρίου κατέφυγον εἰς τὸν Ἅγιον Ὀνούφριον, ὁ ὅποτος ἦτο μονύδριον ὑποκείμενον εἰς τὴν Μονὴν Μακρυνίτης καὶ συνφκίσθησαν ἐκεῖ κατὰ τὸν 15' αἰῶνα, τελευτῶντα ἢ 1Ζ' ἀρχόμενον, συγγωνεύσαντες τὸ μονύδριον καὶ ἀποτελέσαντες τὴν καμώπολιν Γόλον (δμωνύμως μὲ τὸ φρούριον Γόλος), ἥτις βραδύτερον Γόλος καὶ Βόλος ὀνομαζομένη ἐκλήθη τελευταίως κατὰ τὰ μέσα τοῦ 1Θ' αἰῶνος πρὸς ἀντιδιαστολὴν τῆς πόλεως Βόλου, Ἄνω Βόλος.

Μνημεῖα ἐν τῷ φρουρίῳ Βόλου.

Βυζαντινὰ μνημεῖα ἐντὸς τοῦ Φρουρίου Βόλου, μετὰ τὴν ἐν ἔτει 1889 κατεδάφισιν αὐτοῦ, ἀπεκαλύφθησαν μόνον τὰ ἑξῆς δύο: 1^{ον} τὰ θεμέλια μεγάλου παλαιοχριστιανικοῦ ναοῦ κατὰ τὴν ἀνόρυξιν θεμελίων τῆς κατὰ τὸ ἔτος 1889 ἀνεγερθείσης ἐκκλησίας τῶν Ἀγίων Θεοδώρων. Τότε ἐξήχθησαν καὶ διάφοροι σπόνδυλοι κίωνων πώρινοι καὶ λευκοῦ μαρμάρου ῥαβδωτοί, οἵτινες ἐτοποθετήθησαν πέριξ τοῦ προσαλίου τῆς ἐκκλησίας, ἀνήκοντες προδήλως εἰς ἀρχαῖον Ἑλληνικὸν ναὸν τῆς Ἰωλκίας Ἀρτέμιδος καὶ χρησιμοποιηθέντες ὑπὸ τῶν Χριστιανῶν εἰς τὸν παλαιοχριστιανικὸν ναόν¹, καὶ 2^{ον} ἐρείπια Βυζαντινοῦ ναυδρίου εἰς τοὺς σταύλους. Ἀνεκαλύφθησαν πρὸς τοῦτοις, α') πολλὰ γλυπτὰ ἀρχιτεκτονικὰ παλαιοχριστιανικά, ἅτινα διεσκορπίσθησαν εἰς τὰς πέριξ οἰκίας καὶ περὶ ὧν θὰ πραγματευθῶμεν εὐθύς κατωτέρω· β') ἀνευρέθησαν πολλὰ γλυπτὰ παλαιοχριστιανικά καὶ Βυζαντινὰ σποράδην εἰς διαφόρους οἰκίας, ὥς καὶ εἰς τὸ ὀλίγον κάτω τῆς ἐκκλησίας τῶν Ἀγ. Θεοδώρων κείμενον ἀρχαῖον τζαμίον μετὰ μιναρέ· γ') σποράδην ἱκαναὶ ἀρχαῖαι ἐπιγραφαὶ τῶν Ἑλληνιστικῶν καὶ Ῥωμαϊκῶν χρόνων, καὶ δ') σποράδην κείμενοι πολλοὶ ἀρχιτεκτονικοὶ λίθοι καὶ σπόνδυλοι διαφόρων κίωνων.

Δὲν γνωρίζομεν, ἂν τὰ παλαιοχριστιανικά γλυπτὰ ἀρχιτεκτονικά μέλη ναοῦ ἀνήκωσιν εἰς ἐκκλησίας ἐντὸς τοῦ φρουρίου κειμένας, ὥς εἰς τὰ ἐρείπια ἐκκλησίας, ἐφ' ἧς ἐκτίσθη ἡ νῦν ἐκκλησία τῶν Ἀγίων Θεοδώρων, ἢ εἰς τὴν ὑποτιθεμένην ἐκκλησίαν, ἐν ἣ κεῖται τὸ τζαμί, ἢ μετηνέχθησαν ἐκ Δημητριάδος ὑπὸ τῶν Τούρκων. Ἐπειδὴ ὁμως εἶναι γνωστὸν ὅτι κατὰ τὴν ἀνόρυξιν τῶν θεμελίων τῆς ἐκκλησίας τῶν Ἀγίων Θεοδώρων ἐξήχθησαν παλαιοχριστιανικοὶ γλυπτοὶ ἀρχιτεκτονικοὶ λίθοι, ὥς εἶχεν εἶπει ἡμῖν ὁ μακαρίτης μητροπολίτης Δημητριάδος Γρηγόριος, ὅστις μέγα κιονόκρανον ἀκανθωτὸν εἶχε μεταφέρει εἰς τὴν οἰκίαν του καὶ εἶχεν ὥς τράπεζαν, ἐξ-

¹ Πρβλ. Ἀρβανιτόπουλον, ἐν Πρακτικοῖς Ἀρχαιολ. Ἑταιρ. 1908, σ. 221.

άγεται ἐκ τούτου ὅτι πάντα τὰ Χριστιανικά γλυπτά προέρχονται ἐκ τοῦ φρουρίου.



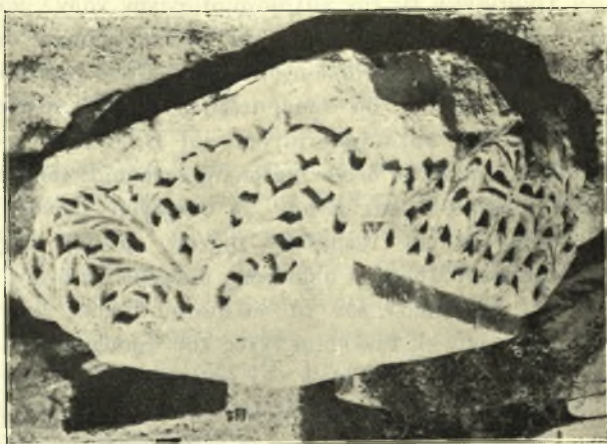
Εἰκ. 4. Μέγα κιονόκρανον Θεοδοσιανὸν μετ' ἀκάνθου προιονωτῆς.

Ταῦτα εἶναι :

1^{ον}) Μέγα κιονόκρανον Θεοδοσιανὸν μετ' ἄβακος καὶ ἐλίκων κατὰ τὰς γωνίας (εἰκ. 4). Ὁ κάλαθος κοσμεῖται ὑπὸ τριῶν σειρῶν φύλλων ἀκάνθου προιονωτῆς, ἀρχομένων ἀπὸ τῆς βάσεως. Ἄνω ἐφ' ἑκάστης πλευρᾶς μεταξὺ τῶν ἐλίκων ὑπάρχει ἑτέρα σειρὰ ἐκ μικρῶν φύλλων ἀκάνθου προιονωτῆς συναπτομέ-

νων κατὰ τὰ ἄκρα καὶ καταληγόνων κάτω εἰς λοβούς. Ἀνάγεται δὲ τὸ κιονόκρανον τοῦτο εἰς τὸν Ε' μ. Χ. αἰῶνα (ὕψος 0,56 πλάτ. 0,96)¹. Ἡ ἀπόφυσις κοσμεῖται διὰ φύλλων ἀκάνθου.

2^{ον}) Μέγα μετ' ἐπιθήματος Ἰωνίζον κιονόκρανον φέρον ἐπὶ τῆς μιᾶς λοξοτήτου πλευρᾶς τοῦ ἐπιθήματος φύλλα ἐγγάρακτα, ἐπὶ δὲ τῆς ἑτέρας σταυρὸν ἐπίσης ἐγγάρακτον². Ὁ λίθος εἶναι κυανόφαιος (ὕψ. 0,44, πλ. 0,61, μῆκ. 0,61, διάμ. βάσ. 0,46).



Εἰκ. 5. Μέγα τετράγωνον ἐπίθημα κιονοκράνου μετὰ φύλλων ἀκάνθου μαλακῆς.

3^{ον}) Μέγα τετράγωνον ἐπίθημα κιονοκράνου, λευκοῦ μαρμάρου, φέρον

¹ Κ. Κωνσταντοπούλου, Ἱστορία τῆς Βυζαντ. τέχνης, Ἀθῆναι, 1902, σ. 119, εἰκ. 45.

² Γ. Σωτηρίου, Χριστιανικαὶ Θῆβαι, Α.Ε., 1929, σ. 58, εἰκ. 59. Κ. Κωνσταντοπούλου, Ἐνθ' ἀν. 126, εἰκ. 52.

κατὰ τὰς τέσσαρας λοξομήτους πλευράς του διακοσμήσεις ἐκ φύλλων ἀκάνθου μαλακῆς (εἰκ. 5). Καὶ ἐπὶ μὲν τῶν δύο πλαγίων πλευρῶν φύλλον ἀκάν-



Εἰκ. 6. Μέγα Κορινθιακὸν κιονόκρανον
μετ' ἀκάνθου μαλακῆς.

θου ἐκφυόμενον ἐκ τῆς βάσεως πληροῖ αὐτὰς ὀλοκλήρους μετὰ τῶν διακλαδώσεων αὐτοῦ καὶ συνάπτεται κατὰ τὰς γωνίας μετὰ τῶν ἐκ τῶν γωνιῶν ἡμιφύλλων ἀκάνθου μαλακῆς. Κατὰ δὲ τὰς στενὰς πλευράς ἀνὰ δύο φύλλα ἀκάνθου μαλακῆς ἐκφυόμενα περιβάλλουσι μέγαν ἀνισοσκελῆ σταυρὸν καὶ πληροῦσι διὰ τῶν φύλλων αὐτῶν ὀλόκληρον τὴν ἐπιφάνειαν. Ἡ αὐτὴ διάταξις εἶναι καὶ ἐπὶ τῆς ἀντιθέτου πλευρᾶς (μῆκ. 0,95, πλ. 0,70, ὕψ. 0,36)¹.

4^{ον}) Μέγα Κορινθιακὸν κιονόκρανον, λευκοῦ μαρμάρου, μετὰ φύλλων ἀκάνθου μαλακῆς καὶ ἐλίκων κατὰ τὰς τέσσαρας γωνίας τοῦ ἄβρακος (εἰκ. 6). Πέριξ τῆς βάσεως ἐκφύονται φύλλα ἀκάνθου μαλακῆς καταλήγοντα εἰς λοβοὺς κρεμαμένους ἔμπρός. Ὅπισθεν αὐτῶν κατὰ τὸ μέσον ἐκφύεται ἕτερον



Εἰκ. 7. Ἐπίθημα κιονοκρ. ὀρθογώνιον.

¹ Ὅμοιον μετ' ἀκάνθου πριονωτῆς καὶ ἀστραγάλου. Ἰδὲ Γ. Σωτηρίου, Χριστ. Θῆβαι, ἐν ΑΕ 1929, σ. 62, εἰκ. 65. Πβ. καὶ Κ. Κωνσταντοπούλου, Ἰστ. Βυζ. τέχνης,



Εἰκ. 8. Κιονόκρανον μέτριον μετὰ
πριονωτῆς ἀκάνθου, Θεοδοσιανόν.

ἀκάνθου μαλακῆς, ἐκ δὲ τῶν γωνιῶν ἡμίφυλα ὁμοίας ἀκάνθου. Τὸ εἶδος τοῦτο τῶν ἐπιθημάτων ἀνάγεται εἰς τὸν Δ' μ. Χ. αἰῶνα καὶ εἶναι ἐκ τῶν ἀρχαιοτέρων τύπων (ῥψ. 0,20, μήκος 0,61, ἔλλιπές, πλάτ. 0,25, ἔλλιπές). Ὅμοια καὶ ἐν Νέα Ἀγχιάλῳ καὶ Ἀλμυρῶ.

6^{ον}) Κιονόκρανον Θεοδοσιανὸν μετρίου μεγέθους, λευκοῦ μαρμάρου, ἀκανθωτόν (εἰκ. 8). Ἐχει δύο σειρὰς ἀκάνθων πριονωτῶν μετὰ λοβῶν ἐκφυομένων ἐκ τῆς βάσεως, τὰ δὲ ἄκρα τῶν φύλλων συνάπτονται μετὰ τῶν κατὰ τὰς γωνίας ἐλίκων (ῥψ. 0,31, διάμ. βάσ. 0,28) τοῦ Ε' μ. Χ. αἰῶνος².

7^{ον}) Ἐπίθημα κιονοκράνου Ἰωνίζοντος μεθ' ἐλίκων, σχήματος ὀρθογωνίου, φέρον κατὰ τὰς λοξοτμήτους πλευρὰς ἀνὰ ἓνα σταυρὸν ἀνάγλυφον (μῆκ. 0,68, πλάτ. 0,43, ῥψ. 0,19, διάμ. βάσ. 0,28)³.



Εἰκ. 9. Χωρίσματος διλόβου παραθύρου
κόγχης ὀψις Α'.

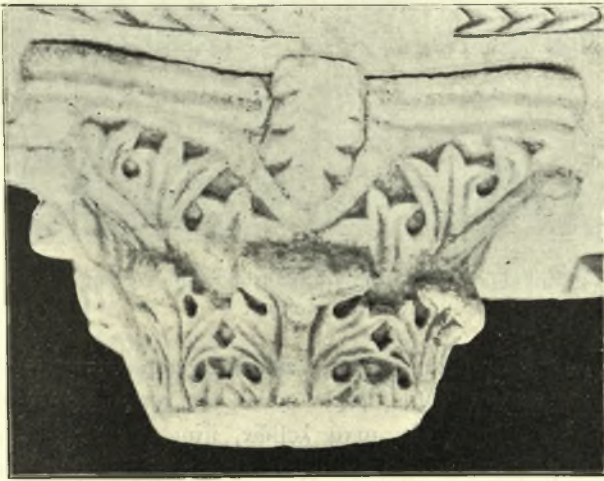
σ. 126, εἰκ. 51. Ἡ διάταξις τῶν φύλλων τῆς μαλακῆς ἀκάνθου μετὰ σταυροῦ ἀνισοσκελοῦς εἶναι ὅπως εἰς τὸ κιονόκρανον τῶν Δελφῶν καὶ Ν. Ἀγχιάλου. Πρβλ. Κ. Κωνσταντιόπουλον, Ἐνθ' ἄν.

¹ Κιονόκρανον τύπου μνημονευομένου παρὰ Κ. Κωνσταντοπούλῳ, Ὡς ἄνω, σ. 126, εἰκ. 51. Γ. Σωτηρίου, Χρ. Θῆβαι ΑΕ 1929, σ. 53, εἰκ. 53, 54, 57.

² Κ. Κωνσταντοπούλου, Ὡς ἄνω, σ. 119, εἰκ. 45.

³ Ὅμοια πρβλ. παρὰ Γ. Σωτηρίου, Χρ. Θῆβαι, ΑΕ, 1930, σ. 58, εἰκ. 58 καὶ 59, ἐκ Ν. Ἀγχιάλου.

8^{ον}) Κιονόκρανον χωρίσματος διλόβου παραθύρου τῆς κόγχης μέγα. Τοῦτο φέρει ἐπὶ τῶν δύο προσόψεων τῆς στενῆς πλευρᾶς δύο εἰδῶν ἀκάνθους. Καὶ ἐπὶ μὲν τῆς προσθίας πλευρᾶς ἔχει ἄκανθον πριονωτήν, ἐπὶ δὲ τῆς ἀντιθέτου μαλακὴν (εἰκ. 9 καὶ 10). Ὅμοιον κιονόκρανον εὗρέθη καὶ ἐν τῇ παρὰ τὴν ἀγορὰν τῆς Νέας Ἀγχιάλου Α Βασιλικῇ κατὰ τὰς ἀνασκαφὰς τοῦ κ. Γ. Σωτηρίου, ἀλλ' ἐκεῖνο εἶναι μεγαλείτερον τοῦ ἡμετέρου. Τὸ ἡμέτερον κιονόκρανον ἔχει μῆκος 0,85, πλάτ. 0,58, ὕψος 0,34· χωρίζονται δὲ αἱ δύο πλευραὶ



Εἰκ. 10. Χωρίσματος διλόβου παραθύρου κόγχης ὄψις Β'.

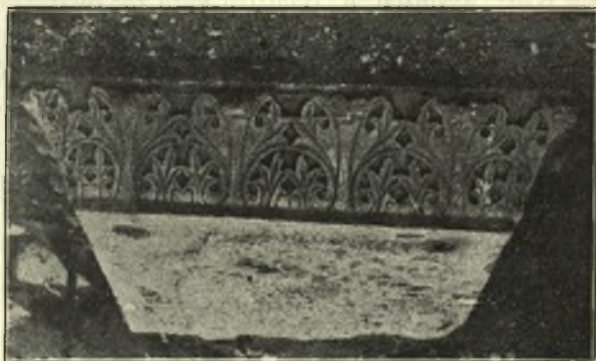
κατὰ τὸ μέσον τῆς πλευρᾶς τοῦ μήκους διὰ ζώνης καθέτου ἀνεπεξεργάστου. Καὶ ἡ μὲν ὄψις Α (εἰκ. 9) ἔχει πλατύφυλλον ἄκανθον μαλακὴν ἐκ δύο σειρῶν φύλλων ἐκφυομένων ἐκ τῆς βάσεως καὶ καταληγόντων εἰς λοβούς, ὧν οἱ τῶν δύο γωνιαίων ἡμιφύλλων συνάπτονται πρὸς τὰς γωνίας· ἡ δ' ἐν τῷ μέσῳ ἀπόφυσις κοσμεῖται διὰ φύλλων ἀκάνθου καὶ περιβάλλεται κάτωθεν ὑπὸ κυματίου. Ἡ δὲ ὄψις Β (εἰκ. 10) ἔχει πλίνθον καταλήγουσαν εἰς ἑλικας καὶ κυμάτια, ἐν τῷ μέσῳ ἀπόφυσιν ἐφθαρμένην καὶ κοσμεῖται διὰ φύλλων ἀκάνθου πριονωτῆς καταληγόντων εἰς λοβούς καὶ συναπτομένων κατὰ τὰς γωνίας μετὰ τῶν ἑλίκων. Διαφέρει δὲ κατὰ τὰς λεπτομερεῖας τὸ κιονόκρανον Νέας Ἀγχιάλου¹.

¹ Γ. Σωτηρίου, Χριστιανικαὶ Θῆβαι Θεσσαλίας ΑΕ 1929, σ. 66-67, εἰκ. 72-73.

Ὁ κ. Σωτηρίου εὗρσκει ὅμοιον τὸν διάκοσμον τοῦ ἐξ Ἀγχιάλου κιονοκράνου μὲ τὰ κιονόκρανα τοῦ ἐν Θεσσαλονίκῃ ναοῦ τοῦ Ἀγίου Δημητρίου καὶ τὰ κιονόκρανα τοῦ

Τὰνωτέρω περιγραφέντα κιονόκρανα συνελέξαμεν ἐκ τοῦ φρουρίου Βόλου καὶ ἐκομίσαμεν εἰς τὸ ἐν Βόλῳ Μουσεῖον.

Εἰς τὰνωτέρω δυνάμεθα νὰ προσθέσωμεν καὶ τὰ ἐξῆς ἀρχιτεκτονικὰ γλυπτὰ, κείμενα ἐν τῷ προαυλίῳ τοῦ Τουρκικοῦ τζαμίου.



Εἰκ. 11. Μέγα ἐπίθημα παραστάδος πρὸ τῆς κρήνης τοῦ τζαμίου.

9^{ον}) Μέγα ἐπίθημα παραστάδος, λευκοῦ μαρμάρου, τετράγωνον, ἐκτισμένον ἐν τινι κρήνῃ τοῦ τζαμίου, φέρον κατὰ τὰς τρεῖς λοξομήτους πλευρὰς τοῦ πάχους ἄκανθον μαλακὴν μετὰ λοβῶν, ἥτοι φύλλα ἀκάνθου μαλακῆς ἐκφυόμενα ἐκ τῆς βάσεως καὶ καταλήγοντα εἰς λοβοὺς κρεμαμένους ἐμπρὸς (μῆκος 1,40, πλάτ. 1,30, πάχος ἢ ὕψος 0,35) (εἰκ. 11).



Εἰκ. 12. Μέγα ἐπίθημα χρησιμοποιούμενον ὡς κατώφλιον τῆς θύρας τοῦ Τουρκικοῦ σχολείου.

10^{ον}) Μέγα ἐπίθημα κείμενον ὡς κατώφλιον ἐν τῇ θύρᾳ τοῦ ἐν τῷ τζαμίῳ Τουρκικοῦ σχολείου φέρον κατὰ τὰς δύο ὁρατὰς λοξομήτους πλευρὰς τοῦ πάχους φύλλα ἀκάνθου μαλακῆς (μῆκ. 0,91, ὕψ. 0,24, πλ. 0,74) (εἰκ. 12).

11^{ον}) Μέγα ἐπίθημα, λευκοῦ μαρμάρου, ἐπεστρωμένον πρὸ τῆς κλίμακος τῆς ἐξωτερικῆς θύρας τοῦ τζαμίου ἐν τῷ προαυλίῳ. Φέρει κατὰ τὴν μίαν πλευρὰν τοῦ πάχους σταγόνas χωριζομένας διὰ Λεσβίου ἀστραγάλου καὶ δια-

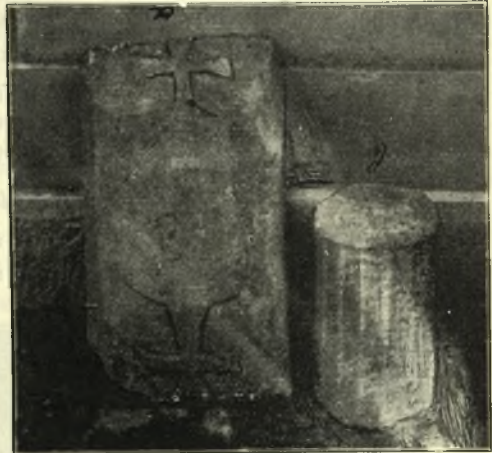
ὑπερῶου τῆς Ἀγίας Σοφίας ἐν Θεσσαλονίκῃ (Πρβλ. Γ. Σωτηρίου, "Ενθ' ἀν. καὶ τὰς αὐτόθι πηγὰς).

κλαδώσεων δαντελλωτῶν ἡμικυκλικῶν ἀκάνθου μαλακῆς, ἀποκεκρουμένων τὰ πολλά. Ἄγνωστον ἂν εἰς τὰς ἄλλας πλευρὰς τοῦ πάχους καὶ ἐπὶ τῆς κάτω ἐπιφανείας ὑπάρχωσι διακοσμήσεις (ὑψ. ἄδηλον, μῆκος 0,90, πλάτ. 0,90). Παρ' αὐτὸν τὸν λίθον κεῖται καὶ ἕτερος ὁμοιος, ἀλλὰ δὲν φαίνονται διακοσμήσεις. Δέον ὅμως νὰ ἐξαχθῶσιν ἅπαντες οὗτοι οἱ λίθοι ἐκ τοῦ τζαμίου καὶ νὰ μετενεχθῶσιν εἰς τὸ Μουσεῖον Βόλου.

12^{ον}) Μικρὸν κιονόκρανον μετὰ σταυρῶν καὶ κιονίσκου τεμάχιον.

Εἰς τὰνωτέρω ἀρχιτεκτονικὰ καὶ παλαιοχριστιανικὰ γλυπτὰ δέον νὰ προσθέσωμεν:

13^{ον} καὶ δύο ἀκόμη τεμάχια, ἧτοι ἐπίθημα κιονοκράνου μήκους 0,54 × πλ. 31 × ὑψ. 0,18 (εἰκ. 13,α), φέρον ἐπὶ τῶν δύο λοξοτμήτων πλευρῶν τοῦ πλάτους ἀνὰ ἓνα



Εἰκ. 13. α Ἐπίθημα κιονοκράνου, β Κιονίσκος κιβωρίου Ἀγ. Τραπεζῆς.



Εἰκ. 14. Μέγα κιονόκρανον μετ' αἰτῶν κατὰ τὰς γωνίας, ἀνασυστὲν ἐκ τοῦ βυθοῦ τοῦ λιμένος Βόλου.

ἔκτυπον σταυρόν, καὶ τεμάχιον κιονίσκου κιβωρίου ἁγίας Τραπεζῆς (εἰκ. 13,β), εὑρεθέντα ὑφ' ἡμῶν κατ' ἐκσκαφὴν γενομένην τῇ 16 Ἀπριλίου 1931.

Εἰς τὰ ἀρχιτεκτονικὰ δὲ ταῦτα γλυπτὰ δέον νὰ προσθέσωμεν καὶ ἓν κιονόκρανον ὅπως ἰδιάζοντος τύπου, τὸ ὁποῖον ἡ βορβοροφάγος τοῦ λιμένος Βόλου ἐξήγαγεν ἐκ τοῦ βυθοῦ τῆς θαλάσσης κατὰ τὸ 1929, τὸ ὁποῖον ἐκομίσαμεν εἰς τὸ Μουσεῖον Βόλου. Ἀγνοοῦμεν ἂν προέρχεται ἐκ τοῦ φρουρίου ἢ ἐκ τῶν ἐρειπίων τῆς παρακειμένης πρὸς μεσημβρίαν τοῦ Βόλου Δημητριάδος.

14^{ον}) Μέγα κιονόκρανον λίθου ὑπογλαυκίζοντος (εἰκ. 14), φέρον κατὰ

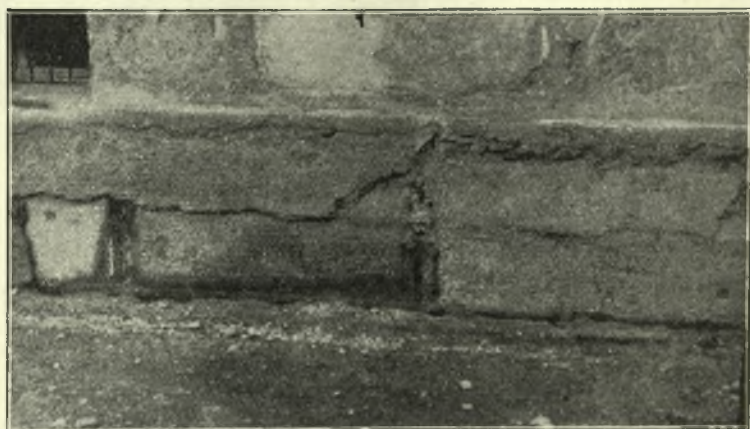
τὰς τέσσαρας γωνίας ἀνὰ ἓνα μέγαν αἰτὸν ἔχοντα ἡμιανοίκτους τὰς πτέρυγας.

Κατὰ τὸ μέσον ἐκάστης πλευρᾶς τοῦ ἄβακος ἐκφύονται μαστοειδεῖς ἀποφύσεις τελευτῶσαι κάτω εἰς ἐπιμήκεις κώνους ἐν εἵδει γενείου σφηνοειδοῦς μετὰ ἐλισσομένων τριχῶν. Ἡ μία τῶν μαστοειδῶν τούτων ἀποφύσεων εἶναι ἐσχηματοποιημένη εἰς κεφαλὴν ἀνθρώπου μετὰ σφηνοειδοῦς γενείου¹.

Ὡς βλέπομεν ἀνωτέρω, πάντα τὰ ἐν τῷ φρουρίῳ Βόλου εὐρεθέντα ἀρχιτεκτονικὰ γλυπτὰ Χριστιανικῶν ναῶν ἀνάγονται εἰς τὸν Δ' - Ε' αἰῶνα μ. Χ., ἐπομένως εἶναι παλαιοχριστιανικὰ συμπίπτοντα χρονολογικῶς μετὰ τὴν ἀκμὴν τοῦ ἐν τῷ φρουρίῳ παλαιοχριστιανικοῦ συνοικισμού.

Τὸ τζαμί.

Τὸ Τουρκικὸν τέμενος τοῦ φρουρίου εἶναι γνωστὸν ἐκ τῆς εἰκόνης τοῦ συγγράμματος τοῦ Coronelli ἐκδοθέντος ἐν Παρισίοις κατὰ τὸ ἔτος 1686,



Εἰκ. 15. Τμήμα τοίχου ἀνατολικῆς πλευρᾶς τοῦ ἐν τῷ φρουρίῳ Βόλου Τουρκικοῦ τζαμίου.

ὡς εἴπομεν ἀνωτέρω. Ἄρα προϋπῆρχε τοῦτο τῆς ναυμαχίας καὶ τοῦ βομβαρδισμού τοῦ φρουρίου ὑπὸ τοῦ Βενετοῦ ναυάρχου Μοροζίνη τῷ 1655. Ὡς παρατηρήσαμεν κατὰ τὴν βόρειον πλευρὰν αὐτοῦ, ὅπου ἀπεξέσθησαν καὶ κατέπεσον τὰ ἐπιχρίσματα ἔξωθεν, ἡ τοιχοδομία τοῦ τζαμίου εἶναι ἐκ μεγάλων ὀρθογωνίων ἰσοδομικῶν λίθων καλῶς κατειργασμένων καὶ συνδεομένων κατὰ τοὺς ἄρμους αὐτῶν διὰ διπλῶν σειρῶν τετραγώνων ὀπτῶν πλίνθων καὶ παχέος στρώματος ἀσβέστου, κατὰ τὸ σύστημα τῶν Βυζαντινῶν. Συνεπῶς δυνάμεθα νὰ ἀναγάγωμεν τὴν οἰκοδομὴν τοῦ τζαμίου εἰς τὸν ΙΓ' αἰῶνα, εἰς

¹ Κιονόκρανον παραστάδος μετ' αἰτῶν κατὰ τὰς γωνίας καὶ φύλλων ἀκάνθου πρωτοῦτης, ἀνεμιζομένων κάτω, ἰδὲ ἐν Κ. Κωνσταντοπούλου, Ἱστορία Βυζ. Τέχνης, σ. 123, εἰκ. 48. Τοιοῦτον ὑπῆρχε καὶ ἐν Ἀλμυρῷ, τὸ ὅποιον εἶδεν ὁ Fougères.

ὃν ἀνήκουσιν, ἢ μᾶλλον ἀνῆκον, τὰ πλεῖστα καὶ παλαιότερα Τουρκικὰ τζαμιά ἐν Θεσσαλίᾳ (εἰκ. 15).

Δυστυχῶς οὐδεμία ἐγένετο μέχρι τοῦδε συστηματικὴ καὶ γενικὴ ἐργασία καὶ ἐν τῇ λοιπῇ Ἑλλάδι καὶ ἐν Θεσσαλίᾳ περὶ τῆς οἰκοδομικῆς τῶν Τουρκικῶν τζαμιῶν, πολλὰ δὲ καὶ λίαν ἀρχαῖα ἐξ αὐτῶν κατηδαφίσθησαν. Οὕτως ἐν Λαρίσῃ τὰ παλαιότερα καὶ καλλίτερα Τουρκικὰ τζαμιά θολωτὰ καὶ μολυβδοσκεπῇ (κουρσουμλί-τζαμί) ἐξέλιπον ἤδη τελείως, χωρὶς καὶ νὰ λάβῃ κανεὶς τὴν πρόνοιαν νὰ τὰ φωτογραφῇ. Σφύζονται μόνον δύο ἐν Λαρίσῃ, ὧς παρετήρησα, ἐν μὲν πρὸς ἀνατολὰς κεραμοστεγές μετὰ μιναρὲ ἐλικοειδῶς συννεστραμμένου, καὶ ἐν ἄνεν μιναρὲ ἐν τῇ συνοικίᾳ «Ἐβραϊκά» ἄνωθεν τῆς πλατείας, τὰ ὅποια εἶναι τὰ ἀρχαιότερα, διότι ἡ οἰκοδομία αὐτῶν εἶναι ἰσοδομικὴ ἐκ πωρίνων ὀρθογωνίων λίθων συνδεομένων κατὰ τοὺς ἄρμους διὰ διπλῆς ἢ τριπλῆς σειρᾶς ὀπτῶν πλίνθων καὶ παχέος στρώματος ἀσβέστου. Τὰ τεμένη ταῦτα ἀσφαλῶς ἀνάγονται εἰς τὴν ΙΣ΄ ἑκατονταετηρίδα, ὧς καὶ τὸ κατὰ τὸ 1928 κατεδαφισθὲν λαμπρὸν θολωτὸν Τουρκικὸν τέμενος τοῦ παρὰ τὸν Τύρναβον χωρίου Τατάρ, ὃπερ ἵδρυσεν ὁ κατακτητὴς τῆς Θεσσαλίας Τουρχὰν πασᾶς. Τῆς αὐτῆς χρονολογίας καὶ τοῦ αὐτοῦ ῥυθμοῦ εἶναι καὶ τὸ Τουρκικὸν τέμενος τοῦ χωρίου Παζαράκι τῆς Καρδίτσης, ὧς παρετηρήσαμεν μετὰ τοῦ κ. Stählin κατὰ τὸ 1930.

Δύο θολωτὰ Τουρκικὰ τεμένη μολυβδοσκεπῇ σφύζονται ἀκόμη ἐν Τρικκάλοις, τῶν ὁποίων ἡ κτίσις δὲν εἶναι νεωτέρα τοῦ ΙΖ΄ αἰῶνος. Τέλος τὰ Τουρκικὰ τεμένη κατὰ τοὺς πρώτους αἰῶνας τῆς κατακτήσεως τῆς Θεσσαλίας ἐκτίζοντο κατὰ τὸ Βυζαντινὸν σύστημα.

Παρατηρήσαμεν δ' ὅτι τὸ τζαμί τοῦ φρουρίου Βόλου ἔχει ἐπὶ τῶν θεμελίων λίθους ὀρθογωνίους ἐκ λευκοῦ μαρμάρου κατὰ τὰς τρεῖς πλευράς, ἀνατολικήν, μεσημβρινήν καὶ δυτικὴν εἰς τὴν δυτικὴν οἱ λίθοι εἶναι μικρότεροι καὶ εἶναι καὶ σπόνδυλοι κίωνων ἐσχισμένοι κατὰ τὸ μέσον ἐκτισμένοι καὶ συνδεόμενοι κατὰ τοὺς ἄρμους δι' ὀπτοπλίνθων, εἰς δύο σειράς. Ἡ λοιπὴ ἐξωτερικὴ ἐπιφάνεια τῶν τοίχων τοῦ τζαμίου εἶναι ἐπικεχρισμένη δι' ἐπιχρίσματος μετὰ μαρμαροκονίας κατὰ τὰς γενομένας ἐπισκευὰς τῷ 1897 ὑπὸ τῶν Τούρκων.

Ἐπίσης παρατηρήσαμεν κατὰ τὴν ἀνατολικὴν πλευράν, καὶ ἐν συνεχείᾳ μετὰ τῆς μεσημβρινοανατολικῆς γωνίας τοῦ τζαμίου, προέκτασιν θεμελίων τοίχου δύο μέτρων πλάτους περίπου. Τὰ θεμέλια ταῦτα προφανῶς ἀνήκουσιν εἰς ἀρχαιότερον οἰκοδόμημα. Ἐν δὲ τῷ προαναλίῳ κατὰ τὸ μεσημβρινοανατολικὸν μέρος κεῖνται τέσσαρες διαφόρου μεγέθους ὀγκόλιθοι, λευκοῦ μαρμάρου, ὀρθογωνιοὶ καὶ τετράγωνοι καὶ εἰς πῶρινος παρ' αὐτοῖς δὲ ἐρριμμένοι δύο μονόλιθοι κίονες, λευκοῦ μαρμάρου. Εἰς δὲ τὸν νάρθηκα τοῦ τζαμίου ὑπῆρχον μέχρι τοῦ 1897 τέσσαρες μονόλιθοι κίονες πρασίνου λίθου Θεσσαλικοῦ Ἀτραγίου· ἀλλὰ ὁ κατὰ τὸ ἔτος τοῦτο εἰσελθὼν εἰς Θεσσαλίαν Τοῦρκος στρατη-

γὸς διέταξε τὴν ἐπισκευὴν τοῦ τζαμίου, οὕτω δ' ἀφηρέθησαν οὗτοι ἀντικατασταθέντες ὑπὸ δύο λευκοῦ μαρμάρου κίωνων μετὰ νέων Κορινθιαζόντων κιονοκρανῶν. Ἐκ δὲ τῶν κατακειμένων ἐν τῷ προαυλίῳ τεσσάρων πρασίνων Ἀτραγίων κίωνων, τοὺς τρεῖς ἀφήρεσε λάθρα τῷ 1926 Μπακονικόλας τις καὶ τοὺς μετεποίησεν εἰς βαθμίδας τῆς κλίμακος αὐτοῦ, τὸν δὲ τέταρτον διεσώσαμεν εἰς τὸ Μουσεῖον Βόλου.

Οἱ κίονες οὗτοι, πράσινοι καὶ λευκοί, καὶ τὰ λοιπὰ ἀνωτέρω περιγρα-

φέντα ἀρχιτεκτονικὰ γλυπτὰ ἀνήκουσι προφανῶς εἰς Βυζαντινὴν ἐκκλησίαν, ἐφ' ἧς οἱ Τοῦρκοι ἔκτισαν τὸ τζαμίον αὐτῶν. Σκαφικὴ ἔρευνα ἐν τῷ προαυλίῳ τοῦ τζαμίου ἴσως θὰ ἔφερεν εἰς φῶς γλυπτὰ Χριστιανικά, ἐπιγραφὴν τινα καὶ τὰ θεμέλια τοῦ Χριστιανικοῦ ναοῦ.

Θωράκια.

Ἐπίσης ἀνευρέθησαν ἐν τῷ φρουρίῳ Βόλου καὶ δύο θωράκια μετ' ἀναγλύφων διακοσμήσεων. Τούτων τὸ ἐν ἡτο ἐντετοιχισμένον ἐν τινι βρύσει τοῦ φρουρίου, παρὰ τὴν βόρειον πύλην αὐτοῦ, τὴν Καρᾶ-Καποῦ, ὥς τὴν ὠνόμαζον οἱ Τοῦρκοι, δεξιὰ τῷ ἐξερχομένῳ, τὸ ὁποῖον ἡμεῖς ἀποτοιχίσαντες τῷ 1929 ἐκομίσσαμεν εἰς τὸ ἐν Βόλῳ Μουσεῖον (εἰκ. 16).

Τὸ θωράκιον τοῦτο ἦτο τεθραυσμένον κατὰ τὸ μέσον εἰς δύο ἄνισα μέρη ἐφαρμόζοντα. Ἔχει δὲ ὕψος 1 μέτρου καὶ 10 ἑκατοστῶν τοῦ μέτρου, πλάτος 0,82 καὶ πάχος 0,07 παριστάνει δὲ ἐντὸς πλαισίου ὀρθογωνίου δύο ταῶς ἀντιμετώπους περὶ κιονίσκον ἐν τῷ μέσῳ, στηριζόμενον ἐπὶ γάστρας, ἐξ ἧς φύονται δύο φύλλα μαλακῆς ἀκάνθου· κάτωθι δ' αὐτῆς ἐκφύονται ἕτερα δύο φύλλα μεγαλείτερα μαλακῆς ἀκάνθου, ἀγκυροειδῶς. Ἀνωθεν δὲ καὶ ἑκατέρωθεν τῶν νώτων τῶν ταῶν οἱ Τοῦρκοι ἐγράψαν δι' ἐκτύπων Τουρκικῶν γραμμάτων μίαν ἐπιγραφὴν μετὰ χρονολογίας ἴσως. Τὸ θωράκιον τοῦτο, ὥς ἐκ τῆς τεχντροπίας αὐτοῦ ἐξάγεται, ἀνάγεται εἰς τὸν Ζ' μ. Χ. αἰῶνα. Ὅμοια



Εἰκ. 16. Θωράκιον Βυζαντινὸν
ἐκ τοῦ φρουρίου Βόλου.

δὲ ἔχομεν ἐν Νέᾳ Ἀγχιάλῳ ἐκ τῆς Α΄ Βασιλικῆς καὶ ἐν τῷ Μουσείῳ Ἀλμυροῦ ἐν τεμάχιον¹.

Ἔτερον ἀνάγλυφον μικρόν, λευκοῦ μαρμάρου, εὑρεθὲν ἐν τῷ φρουρίῳ πρὸ εἰκοσιπενταετίας, μετηνέχθη εἰς τινα οἰκίαν ὀπισθεν τοῦ φρουρίου παρὰ τὸ 1^{ον} σιδηροδρομικὸν χιλιόμετρον, (ἔνθα ἦσαν οἱ οἴκοι ἀνοχῆς) καὶ ἐνετοιχίσθη ἔμπροσθεν τῆς λιθίνης κλίμακος. Τοῦτο παριστάνον δύο λέοντας ἐκ-τέρωθεν κιονίσκου ἀντιμετώπους ἐδημοσιεύσαμεν ἄλλοτε ἐν τῷ Ἡμερολόγιῳ τῆς «Πινακοθήκης».

Ἐπιγραφαὶ ἀνευρεθεῖσαι ἐν τῷ φρουρίῳ Βόλου.

Ἀπὸ τῆς κατεδαφίσεως τοῦ φρουρίου Βόλου μέχρι τοῦδε ἀνεκαλύφθησαν πλείσται ἐπὶ λίθου ἐπιγραφαὶ τῶν ἀρχαίων Ἑλληνικῶν καὶ Ῥωμαϊκῶν χρόνων, ἥτοι ψηφίσματα τῶν Μαγνητῶν, ἀναθηματικαὶ εἰς θεοὺς καὶ αὐτοκράτορας καὶ ἐπιτύμβιοι. Αὗται δημοσιευθεῖσαι ὑπὸ διαφόρων κατὰ διαφόρους καιροὺς καὶ εἰς διάφορα βιβλία καὶ περιοδικά, ἀνεδημοσιεύθησαν τελευταίως τῷ 1908 ὑπὸ τοῦ Ὁθωνος Kern ἐν τῷ ὑπὸ τῆς Ἀκαδημίας τοῦ Βερολίνου ἐκδοθέντι «Συντάγματι τῶν Ἑλληνικῶν ἐπιγραφῶν (Inscriptiones Graecae, tomus IX, pars II. Inscriptiones Thessaliae, Berolini 1908).

Αἱ πλείσται τῶν ἐπιγραφῶν τούτων, ἰδίως δὲ τὰ ψηφίσματα, προέρχονται καὶ ἐκ Δημητριάδος, ἐκ τῆς ὁποίας μετηνέχθησαν κατὰ τοὺς παλαιοχριστιανικοὺς χρόνους πρὸς οἰκοδομὴν τοῦ φρουρίου, καὶ ἐκ τοῦ ἐν τῷ φρουρίῳ ἀρχαίου πολίσματος.

Νεκροταφεῖα.

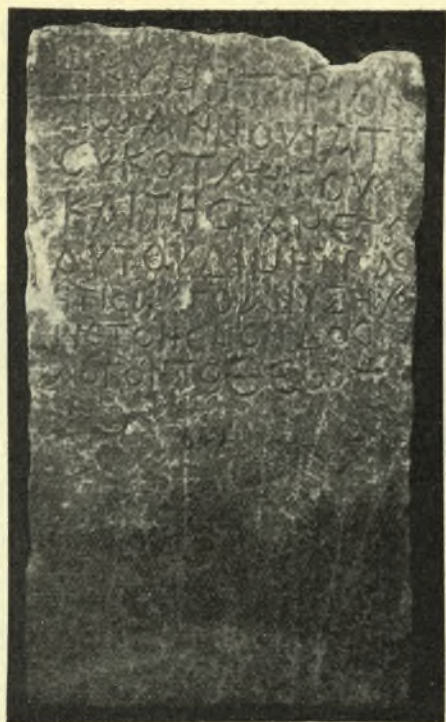
Ὁ κ. Ἀρβανιτόπουλος ἀνασκάψας εἰς διάφορα μέρη πέριξ τοῦ φρουρίου Βόλου ἀνεκάλυψεν ἀρχαῖον καὶ Χριστιανικὸν νεκροταφεῖον². Καὶ πρότερον δ' ἐν τῇ συνοικίᾳ Καπακλὶ πρὸς Δ. τοῦ φρουρίου ὁ κ. Κ. Κουρουნიώτης ἀνέσκαψεν ὀπισθεν τῆς ἐκκλησίας τῶν Ἀγίων Ἀναργύρων ἀνέπαφον θολωτὸν Μυκηναϊκὸν τάφον κατὰ τὸ ἔτος 1906³.

Ἡμᾶς ἐνδιαφέρει κυρίως τὸ παλαιοχριστιανικὸν νεκροταφεῖον τοῦ φρουρίου, τὸ ὁποῖον, ὡς ἀνωτέρω εἶπομεν, εὑρέθη πρὸς δυσμὰς αὐτοῦ καταλήφθην

¹ Θωράκια μετὰ πτηνῶν ἀντιμετώπων εἶναι ἐντοιχισμένα ἐν τῷ ἐν Ἀθήναις ναῷ τοῦ Ἀγίου Ἐλευθερίου, πρβλ. P. Steiner, Athen. Mitteil. τόμ. XXXI, 1906, σελ. 296 εἰκ. 5 - 6.

² Βλ. Ἀνακοινώσεις του ἐν τοῖς Πρακτικοῖς τῆς Ἀρχαιολ. Ἑταιρ. 1909 σ. 159 ἐξ. καὶ 1911 σελ. 303 ἐξ.

³ Κ. Κουρουნიώτης, Θολωτὸς Μυκηναϊκὸς τάφος ἐν Καπακλὶ τοῦ Βόλου, Ἀρχαιολ. Ἐφημ. 1906, σελ. 211 - 239.



Εἰκ. 17. Ἐπιτύμβιος ἐνεπίγραφος παλαιοχριστιανικῇ στήλῃ ἐκ τοῦ ἐν Βόλῳ συνοικισμού Νέας Ἰωνίας.

Βόλῳ ἐφημερίδα «Σημαίαν», μετενεχθεῖσα δ' ὑφ' ἡμῶν εἰς τὸ Μουσεῖον Βόλου ἐφωτογραφήθη. Ἔχει δὲ ὡς ἑξῆς·

«† Κυμητήριον
Ἰωάννου ἱατρο-
οὔ Κοταήτου
καὶ τῆς γαμετ(ῆς)
αὐτοῦ Διμητρίας.
Ἦις αὐτὸ ἀνύξη χο-
ρίς τῶν ἐμῶν δόσι
λόγον τῷ Θεῷ †».

«† Κ(οι)μητήριον
Ἰωάννου ἱατρο-
οῦ Κοταήτου,
καὶ τῆς γαμετ(ῆς)
αὐτοῦ Δ(η)μητρίας.
(Εἴ)τις αὐτὸ ἀν(οί)ξ(ει) χ(ω)
ρίς τ(ῶν) ἐμ(ῶν) δ(ώ)σ(ε)ι
λόγον τ(ῷ) Θεῷ †».

Ἡ ἐπιτύμβιος αὕτη ἐπιγραφή, ὡς ἐκ τοῦ εἵδους τῶν γραμμάτων ἐξάγεται, ἀνάγεται εἰς τὸν Δ' ἢ Ε' μ. Χ. αἰῶνα. Εἶναι δὲ καὶ αὕτη τρανὸν τεκμήριον

τῷ 1920 ὑπὸ τοῦ ἐν τῇ θέσει αὐτοῦ ἀνεγερθέντος μεγάλου ἐργοστασίου τῆς ἠνωμένης Θεσσαλικῆς Ἑταιρείας Οἰοπνευματοποιίας.

Ἐτερον τμήμα παλαιοχριστιανικοῦ νεκροταφείου, ἀνάμικτον μετ' ἀρχαίων τάφων, ὡς καὶ τὸ πρὸς δυσμὰς, ἔκειτο πρὸς βορρᾶν τοῦ φρουρίου δεξιὰ τοῦ ποταμίου Κραυσίδωνος καὶ πλησίον αὐτοῦ. Ἐν αὐτῷ τῷ 1929 μαθηταὶ τοῦ Β' Ἑλληνικοῦ Σχολείου Βόλου ἀνεῦρον ἄρτι ἐσκαμμένον κτιστὸν τάφον ὀρθογώνιον καὶ μεγάλην ὀρθογώνιον πλάκα λευκοῦ μαρμάρου ἡμικατεργασμένην μετ' ἐπιγραφῆς διὰ βαθέων καὶ εὐμεγέθων γραμμάτων (ὕψους 1,30, πλάτ. 0,51, πάχ. 0,18, ὕψ. γραμμ. 0,05). (Εἰκ. 17).

Ἡ ἐπιγραφή αὕτη παραδοθεῖσα ὑπὸ τῶν μαθητῶν εἰς τὸν διευθύνοντα τὸ Ἑλ. Ἑλληνικὸν Σχολεῖον κ. Ρήγαν Ν. Καμηλάρην, ἐδημοσιεύθη ἐσφαλμένως καὶ διὰ μικρῶν γραμμάτων ὑπ' αὐτοῦ εἰς τὴν ἐν

Ἐν δὲ ὀρθῇ γραφῇ.

τῆς ἀκμῆς τοῦ συνοικισμού τοῦ φρουρίου κατὰ τοὺς παλαιοχριστιανικοὺς χρόνους.

Ἐρείπια Χριστιανικῶν ναῶν καὶ ἄλλων κτιρίων ἐντὸς τῆς περιοχῆς τῆς νέας πόλεως τοῦ Βόλου εὐρέθησαν ἱκανά, περὶ ὧν ἐς ἄλλοτε.

Τὸ ὄνομα τοῦ φρουρίου Γόλος ἢ Βόλος.

Ἱστορίαν τοῦ φρουρίου Βόλου ἐδημοσιεύσαμεν ἐν τῇ ἐν Βόλῳ ἐκδιδομένη ἐφημερίδι «Λαϊκῇ Φωνῇ» τῷ 1930, ἔχομεν δὲ καὶ σχετικὸν χειρόγραφον πόνημα πρὸς ἔκδοσιν ἐν εὐθέτῳ χρόνῳ. Καὶ περὶ μὲν ἐγκαταστάσεως Σλαύων παρὰ τὸν Παγασιτικὸν κόλπον καὶ περὶ τοῦ φρουρίου Βόλου καὶ τοῦ ὀνόματος αὐτοῦ ἐδημοσίευσεν ὁ κ. Δημήτριος Κ. Τσοποτὸς μονογραφίαν ἰδίαν ὑπὸ τὸν τίτλον «Ὁ Παγασιτικὸς κόλπος καὶ ὁ Βόλος, Ἀναίρεσις τῶν περὶ ἐγκαταστάσεως Σλαύων ἀστηρικτῶν ἰσχυρισμῶν, ἐν Ἀθήναις 1930».

Ἐπειδὴ δὲ καὶ ἡμεῖς ἐγράψαμεν περὶ τῆς καταγωγῆς τοῦ ὀνόματος Γόλος καὶ ἐν τῇ «Λαϊκῇ Φωνῇ» καὶ ἐν τῇ «Ἐπετηρίδι τῆς Ἑταιρείας τῶν Βυζαντινῶν Σπουδῶν» (τόμ. Α΄. 1924, σ. 222) ἀναφέροντες ἐκεῖ ὅτι τὸ ὄνομα Γόλος εἶναι σλαυικὸν *gōl* = γυμνὸς καὶ *gōlos* = ἔδρα διοικήσεως, προστιθέμεθα ὀλίγα ἐνταῦθα.

Ὁ κ. Τσοποτὸς ἐν σελ. 47 τοῦ ἀνωτέρω βιβλίου του παραθέτει πίνακα ἐν παραρτήματι τῶν γραπτῶν μνημείων, κατὰ χρονολογικὴν τάξιν, ἐν οἷς ἀπαντᾷ ἡ λέξις *Γόλος* καὶ *Βόλος*. Παρατηροῦμεν οὕτως ὅτι ἀπὸ τοῦ 1333 μέχρι τοῦ 1874 ἔχομεν 10 μαρτυρίας περὶ τῆς γραφῆς *Γόλος*, ἐξ ὧν τρεῖς μὲν ὑπὸ ξένων περιηγητῶν, οἵτινες παρέλαβον τὴν ἐγχώριον προφορὰν τοῦ ὀνόματος, ἑπτὰ δὲ ὑπὸ ἡμετέρων συγγραφέων καὶ γραπτῶν μνημείων. Ἀπὸ τοῦ 1540 μέχρι τοῦ 1880 ἔχομεν τὴν γραφὴν *Βόλος* εἰς 37 μαρτυρίας, ἐν ἐγγράφοις μνημείοις, ἐξ ὧν δέκα ἑπτὰ προέρχονται ἐκ ξένων συγγραφέων καὶ εἴκοσιν ἐξ ἡμετέρων. Ἐκ τούτων φαίνεται ὅτι οἱ ἀρχαιότεροι ξένοι ἀπὸ τοῦ 1540 καὶ ἔξης ἔγραψαν *Volo*, *Volio* καὶ ὁ Dodwell *Bolo*. Οἱ δὲ μεταγενέστεροι ξένοι ἠκολούθησαν τοὺς παλαιότερους. Τὴν γραφὴν *Βῶλος* πρῶτος παραδίδει ὁ Ἀθηναῖος Μελέτιος, ὁ γεωγράφος, ἐξελληνίσας τὴν λέξιν *Γόλος* καὶ σχετίσας αὐτὴν πρὸς τὸ *βῶλος* (γῆς) τῷ 1714.

Ἐκ τῶν ἡμετέρων οἱ γράψαντες *Βῶλος* ἀπὸ τοῦ 1743 καὶ ἔξης παρατηροῦμεν ὅτι ἦσαν ἅπαντες λόγιοι, πλὴν τοῦ ἐν ἔτει 1776 Κουτζοδιασκόλου γράψαντος ἐν τῇ σημειώσει τοῦ Τριωδίου τῆς παρὰ τὴν Τσαγγαράδα μονῆς «*Κοτίκια*» «*Βολιότοις*».

Ἀντιθέτως ἔχομεν δύο συγγραφεῖς Μάγνητας ἐγχωρίους, λίαν γνωστοὺς εἰς τὸν κόσμον τῶν λογίων, τοὺς Γρηγόριον Κωνσταντῶν, ἱεροδιάκονον, καὶ Δανιὴλ Φιλιππίδην ἐκ Μηλεῶν, γράψαντας «Γεωγραφίαν Νεωτερικὴν», δημοσιευθεῖσαν ἐν Βιέννῃ τῷ 1791 (τόμ. Α΄. σελ. 204) ἐν δημοτικῇ γλώσσῃ,

οἷτινες ἠκολούθησαν τὴν προφορὰν τοῦ λαοῦ γράψαντες *Γόλος*, καὶ τὸν Νικόλαον Μάγνητα δημοσιεύσαντα «Περὶ ἡγήσιν τῆς Θεσσαλίας καὶ Θετταλο-μαγνησίας» (ἐν Ἀθήναις 1860, σελ. 49 καὶ 54), γράψαντα καὶ ὑποστηρίζοντα τὴν γραφὴν καὶ προφορὰν *Γῶλος*. Ἐπίσης ἔχομεν τὴν ἐπιστολὴν τοῦ Ντούλια, διασήμευ Ἀλβανοῦ ἀρχιληστοῦ ἐν ἔτει 1864 γράψαντος καὶ τοὺς δύο τύπους *Γουλιότες* καὶ *Βόλος*, ἐπομένως ἀκολουθήσαντος τὴν λαϊκὴν προφορὰν.

Καὶ τρεῖς δὲ ξένοι, ὁ Bartholdy τῷ 1803, τὸ Nuovo Dizionario geografico τῷ 1826 καὶ ὁ Depping τῷ 1828 ἔγραψαν καὶ τοὺς δύο τύπους *Γόλος* καὶ *Βόλος* ἀκολουθήσαντες καὶ τὴν λαϊκὴν προφορὰν. Ἐπίσης ἔχομεν καὶ τὴν Τουρκικὴν γραφὴν καὶ προφορὰν *Γκολόζ* = *Γόλος* εἰς ὅλα τὰ ἐπίσημα ἔγγραφα καὶ εἰς τὴν Τουρκικὴν προφορικὴν γλῶσσαν¹.

Ἐκ πάντων ὅθεν τούτων ἐξάγεται ὅτι ἀπὸ τοῦ Μελετίου καὶ ἑξῆς, τῷ 1714, οἱ ἡμέτεροι λόγιοι νομίσαντες πιθανώτατα ὅτι ἡ λέξις *Γόλος* εἶναι Τουρκικὴ, διότι αὐτὴν ἐχρησιμοποιοῦν καὶ οἱ Τοῦρκοι, ἤρχισαν νὰ γράφωσι καὶ προφέρωσι *Βόλος* ἀντὶ *Γόλος*, ἐξελληνίσαντες τὴν λέξιν καὶ σχετίσαντες αὐτὴν πρὸς τὸ βῶλος (γῆς), μεταδόσαντες δὲ καὶ εἰς τὸν λαὸν ἐν μέρει τὴν προφορὰν *Βόλος*. Ἀξιопιστότεροι ὥς πρὸς τὴν ἐπικρατοῦσαν τότε καὶ μέχρις ἡμῶν προφορὰν *Γόλος* εἶναι οἱ ἐγχώριοι γεωγράφοι συγγραφεῖς Γρηγόριος Κωνσταντᾶς, Δανιὴλ Φιλιππίδης καὶ Νικόλαος Μάγνης. Ἀπὸ δὲ τοῦ τελευταίου τετάρτου τοῦ ΙΗ' αἰῶνος ἤρχισαν νὰ εἶναι ἐν χρῇσει ἀμφότεροι οἱ τύποι παρὰ τῷ λαῷ *Γόλος* καὶ *Βόλος*, ἐνῶ παρὰ τοῖς λογίοις ἦτο ἐν χρῇσει καὶ ἀρχαιότερον ἢ λέξις *Βόλος*. Ὁ ἀρχαιότερος ὁμως τύπος *Βόλος* ἀπαντᾷ παρὰ τοῖς ξένοις μόνον.

Κατὰ τὸ 1874 ὁ Ρηματισίδης μᾶς παραδίδει τὸ ὄνομα *Βόλος* διὰ τὸ φρούριον καὶ τὴν πόλιν καὶ τὸ *Γῶλος* διὰ τὴν κωμόπολιν Ἀνω-Βόλος. Ἀπὸ δὲ τοῦ 1880 διὰ τῆς «Θεσσαλίας» τοῦ Νικολάου Γεωργιάδου καθορίζεται πλέον ὀριστικῶς τὸ ὄνομα *Βόλος* διὰ τὴν πόλιν καὶ Ἀνω-Βόλος διὰ τὴν κωμόπολιν, πρὸς ἀντιδιαστολὴν τῆς πόλεως Βόλου.

Ὁ κ. Δ. Κ. Τσοποτὸς ὁμως μὴ παραδεχόμενος ὡς πρωταρχικὸν τὸ ὄνομα

¹ Οἱ Τοῦρκοι εὐθὺς ὡς κατέλαβον τὴν Θεσσαλίαν καὶ ἐγκατεστάθησαν ἐν αὐτῇ τῶν πόλεων τὰ ὀνόματα ὧν δὲν ἠδυνήθησαν νὰ ἀλλάξωσιν, ἀλλ' ἀφήκαν αὐτὰ ὡς τὰ παρέλαβον· π.β. Ἑρμιεῖ = Ἀλμυρὸς, Τρίχαλα = Τρίγκαλα, Γολόζ = Γόλος, Δομοκὸς = Δομοκός κλπ. πλὴν τῶν πόλεων Γενί-σεῖρ = Λάρισσα καὶ Τσατάλιζα = Φάρσαλα. Μόνον ἀντικατέστησαν τὰ ὀνόματα τῶν χωρίων, τὰ ὁποῖα εὗρον ἔρημα καὶ ἐγκατεστάθησαν ἐν αὐτοῖς διὰ Τουρκικῶν τοιούτων, αἵτινα σφάζονται ἔτι καὶ νῦν. Τῶν χωρίων δέ, ἐν τοῖς ὁποίοις ἦσαν ἀνέκαθεν Χριστιανοί, δὲν ἥλλαξαν τὰ ὀνόματα, ὡς βλέπομεν εἰς τὸν Νομὸν Τρικκάλων, εἰς τὰς ἐπαρχίας Ἀλμυροῦ, Φαρσάλων, Ἐλασσῶνος, Ἀγρινῆς καὶ Πηλίου. Τὰ ὀνόματα τῆς Λαρίσης καὶ τῶν Φαρσάλων ἥλλαξαν οἱ Τοῦρκοι, διότι εὗρον ἐνταῦθα ἐλαχίστους Χριστιανούς. Τοῦτο δὲ μαρτυρεῖ καὶ τὸ ἔγγραφον τοῦ μητροπολίτου Λαρίσης Νεοφύτου τῷ 1540, ὅστις μετέθεσε τὴν ἑδρὰν του εἰς Τρίγκαλα, ἐλλείψει Χριστιανῶν καὶ οἰκῆματος.

Γόλος διὰ τοῦ ἄνω μνημονευθέντος βιβλίου αὐτοῦ θέλει νὰ τὸ ἐξελληνίσῃ παράγων αὐτὸ ἀπὸ τῆς λέξεως *βόλος*, *βολή*, ἐν χρήσει οὔσης παρὰ τοῖς ἁλiviσιν ἐπὶ τῆς ἄγρας ἰχθύων¹. Ἐπὶ τοῦ θέματος τούτου ἐδημοσίευσεν ἐσχάτως μελέτην ὁ διαπρεπὴς γλωσσολόγος κ. Γ. Ν. Χατζιδάκις, παραδεχόμενος ὡς πρωταρχικὸν καὶ Σλαυτικῆς καταγωγῆς τὸ ὄνομα *Γόλος*, ἀπορρίπτων δὲ τὴν ἐτυμολογίαν τοῦ κ. Τσοποτοῦ ἐκ τῆς λέξεως *βόλος*, *βολή*².

Ἐν Βόλῳ τῇ 20ῇ Ἀπριλίου 1931.

Ν. Ι. ΓΙΑΝΝΟΠΟΥΛΟΣ

¹ Δ. Κ. Τσοποτοῦ, Ὁ Παγασιτικὸς κόλπος καὶ ὁ Βόλος, ἐν Ἀθήναις 1930, σελ. 51 καὶ ἐξῆς.

² Γ. Ν. Χατζιδάκις, *Βόλος - Γόλος*, Ἑπετηρίς Ἑταιρ. Βυζαντινῶν Σπουδῶν, τόμ. Ζ'. 1930, σελ. 231 καὶ ἐξῆς.