

ΜΟΛΥΒΔΟΒΟΥΛΛΑ

ΕΚ ΤΗΣ ΕΠΑΡΧΙΑΣ ΑΛΜΥΡΟΥ

Τῷ 1907 ἐδημοσιεύσαμεν ἐν τῇ *Byzantinische Zeitschrift* (τόμ. XVII, σ. 131 - 140) πέντε μολυβδόβουλλα, προερχόμενα ἐκ τοῦ παρὰ τὸ Τσεγγέλι Νοτίου Μεσαιωνικοῦ Ἀλμυροῦ ἐν ἐνὶ πίνακι φωτογραφικῶς. Τούτων ἐν μὲν ἦτο ἐπισκόπου Κερκύρας, ἕτερον δὲ ἐπισκόπου Δημητριάδος Νικολάου τοῦ Βλατιῆ, ἀναφερομένου ἐν ὑπομνήματι τοῦ πατριάρχου Ἀρσενίου περὶ τῆς μονῆς τῆς Θεοτόκου τῆς Ὁξείας Ἐπισκέψεως, ἐπιλεγομένης τῆς Μακρυνιτίσσης (Μακρυνίτισης νῦν) κατὰ τὰ ἔτη 1230 - 1240 ¹· τρίτον τοῦ δόγη τῆς Βενετίας Vidal Michaël, συμπληρωθὲν ὑπὸ τῶν Nicolas Petrovic, Lica-c'en καὶ B. Granic ἐν *Byzantinische Zeitschrift* (τόμ. XVII, σ. 674), καὶ χρονολογηθὲν ὑπ' αὐτῶν περὶ τὰ ἔτη 1155 - 1173, τέταρτον Μα[νουήλ] πατρικίου στρατηγοῦ, τοῦ θάματος Ἰσως Θεσσαλίας, ἐδρεύοντος ἐν Ἀλμυρῷ,² καὶ πέμπτον Μιχαὴλ τοῦ Παναγιώτου, ἀδελφοῦ ἀξιώματος. Εἰς ταῦτα προσετίθετο καὶ ἕκτον ἐφθαρμένον μετὰ τύπου ἄνευ ἐπιγραφῆς.

Ἦδη εὐρισκόμεθα εἰς τὴν εὐχάριστον θέσιν νὰ δημοσιεύσωμεν φωτογραφικῶς δέκα μολυβδόβουλλα προερχόμενα ἐκ τῆς Ἐπαρχίας Ἀλμυροῦ, ἅτινα κεκτῆμεθα.

1. — Μολυβδόβουλλον εὐμέγεθες διάτρητον καθέτως (Πίν. ἀριθ. 1), (διαμ. 0,041). Ἐμπροσθεν φέρει τὸν Εὐαγγελιστὴν Μάρκον, πολιοῦχον τῆς Βενετίας, καθήμενον ἐπὶ θρόνου καὶ κρατοῦντα Εὐαγγέλιον, ἀριστερὰ δὲ αὐτοῦ τὸν δόγην τῆς Βενετίας ἐκ πλαγίου ἀτενίζοντα πρὸς τὸν ἅγιον Μάρκον, περιβεβλημένον δὲ ποδήρη ἐσθῆτα καὶ ἱμάτιον³ ἀπὸ τοῦ ἀριστεροῦ ὤμων φερόμενον πρὸς τὰ ὀπισθεν καὶ καταπίπτον. Ἀμφότεροι κρατοῦσι σημαίαν βενετικὴν. Πλαγίως καὶ δεξιὰ τοῦ δονκὸς ἐπιγραφὴ: ΙΑ - ΤΕΥΡΥΛΟ (=Ia-[cobus] Teupulo)· κατέμπροσθεν δ' αὐτοῦ καθέτως: DVX (- dux) παραλήλως τῷ κοντῷ τῆς σημαίας. Ἀντιστοίχως πρὸ τοῦ ἁγ. Μάρκου ἐπιγραφὴ

¹ Miklosich u. Müller, *Acta et Diplomata Graeca medii aevi* τόμ. IV 6331-439. Πρβλ. Ν. Ι. Γιαννοπούλου, *Βυζαντιναὶ μοναὶ παρὰ τὴν Δημητριάδα*, ἐν Ἐπετηρ. Ἑταιρ. Βυζαντ. Σπουδῶν τόμ. Α'. 1924, σ. 213.

² Τοῦτο ὁ Σβορώνος ἀνέγνω: «Παύλον στρατηγοῦ Ἑλλάδος». — Τὰ μολυβδόβουλλα παρελήφθησαν ὑπὸ τοῦ κ. Ἀρβανιτοπούλου εἰς τὸ μουσεῖον Βόλου, ἐκ Βόλου δὲ παρέλαβεν αὐτὰ ὁ Σβορώνος εἰς Ἀθήνας. Νῦν εὑρηνται ἐν τῷ Ἑθν. Νομ. Μουσείῳ ἐν Ἀθήναις.

καθέτως S C S (=sanctus). Πλαγίως δὲ τοῦ ἁγ. Μάρκου ἐπιγραφή MARCVS (= Marcus). Ὁπισθεν δὲ τοῦ μολυβδοβούλλου :

.IACOB'.	<i>Iacob(us)</i>
TEVPVLODĪ	<i>Teupulo D(e)i</i>
GR̄A VENETI	<i>gr(a)t(ia) Veneti-</i>
E. DALMATIE	<i>e Dalmatie</i>
.ATQ. CR. R̄O	<i>atq(ue) Cr(oatie) R(egn)o</i>
.DVX.	<i>dux.</i>

Τὸ μολυβδόβουλλον τοῦτο ἀνήκει εἰς τὸν δόγην τῆς Βενετίας Ἰάκωβον Τυεπόλον. Οὗτος εἶναι ὁ πρῶτος διοικητὴς τῆς νήσου Κρήτης ἐπὶ Φραγκοκρατίας διορισθεὶς πιθανῶς κατὰ τὸ 1212. Τῷ 1207 εἶχε πωλήσει ὁ Βονιφάτιος τὴν Κρήτην εἰς τοὺς Βενετοὺς ἀντὶ ἐλαχίστου ποσοῦ, ἀπεφασίσθη δὲ τότε ὑπ' αὐτῶν ἡ κατάληψις τῆς νήσου, εἰς ἣν ἀπεβίβασαν μικρὰν φρουράν. Ἀλλ' ἐπειδὴ οἱ Γενουήνσιοι εἶχον ἐγκαταστήσει ἐν τῇ νήσῳ ἀποικίαν, ἡ Κρήτη κατέστη τὸ μῆλον τῆς ἔριδος μεταξὺ αὐτῶν καὶ τῶν Βενετῶν. Ὁ Γενουήνσιος μάλιστα Ἑρρίκος Πισκατόρε, κόμης Μελίτης, ἀπεβιβάσθη εἰς τὴν Κρήτην τῇ ὑποκινήσει τῶν Γενουηνσίων καὶ ὑπέταξε τήν τε νήσον καὶ τὴν Βενετικὴν φρουράν. Τότε ἀπεστάλη ὑπὸ τῆς Βενετίας μεγαλειτέρα δύναμις, ἣτις ἐξεδίωξε τὸν Πισκατόρε καὶ ἐγκατέστησεν ὡς πρῶτον Βενετὸν διοικητὴν τὸν Ἰάκωβον Τυεπόλον, ὅστις μετὰ ταῦτα καὶ δόγης ἐξελέγη.¹ Πέντε ἔτη παρῆλθον μέχρις ὀριστικῆς εἰρηνεύσεως τῆς νήσου μέχρι τοῦ 1217. Τοῦτου δ' ἔνεκεν ἐθέσαμεν ὡς χρονολογικὸν ὄριον τῆς ἀρχῆς τοῦ Τυεπόλου τὸ 1212.¹

Τὸ ἡμέτερον λοιπὸν μολυβδόβουλλον ἀνάγεται εἰς τοὺς μετὰ τὸ 1217 χρόνους καὶ σχετίζεται πρὸς ἔγγραφον τοῦ Τυεπόλου, ὡς δόγη Βενετίας, πρὸς τὴν ἐν Ἀλμυρῷ ἀκμάζουσαν τότε Βενετικὴν παροικίαν, μνημονευμένην ἐν τῇ συνθήκῃ μεταξὺ τοῦ αὐτοκράτορος Ἀλεξίου Κομνηνοῦ καὶ Βενετῶν.

Ὁ Κων. Παπαρηγόπουλος ἐν τῇ Ἱστορίᾳ αὐτοῦ τοῦ Ἑλληνικοῦ Ἐθνους (ἔκδ. α', τόμ. Ε', σελ. 51) λέγει τὰ ἑξῆς περὶ τοῦ Ἰακώβου Τυεπόλου: Ἀπὸ τοῦ 1216-1221 κατὰ τὸ διάστημα τῆς μεσοβασιλείας ἐν Κωνσταντινουπόλει μετὰ τὸν θάνατον τοῦ αὐτοκράτορος Ἑρρίκου καὶ τὴν ἐν Ἀλβανίᾳ ὀλοσχερῇ καταστροφῇ τοῦ διαδεχθέντος αὐτὸν Πέτρου ὑπὸ τοῦ δεσπότη Θεοδώρου, ἐν Κων/πόλει «προϊστάμενος τῆς βενετικῆς ἀποικίας (Podestà) ἦτο ὁ Ἰάκωβος Τυεπόλος, ὅστις ἐξηκολούθει ὀνομαζόμενος καὶ

¹ Εἰκὼν αὐτοῦ ἐδημοσιεύθη ἐν τῇ Μίλλερ-Λάμπρου, Ἱστορία τῆς Φραγκοκρατίας ἐν Ἑλλάδι (τόμ. Α' τελ. 74).

ὦν πράγματι δεσπότης καὶ συνάρχων τοῦ κράτους. Πᾶν ὅ,τι εἶχεν ἄξίαν ἐν τῇ περιορισμένη ἐκείνῃ περιφερείᾳ κατείχετο ὑπὸ τῶν Βενετῶν. Οἱ Βενετοὶ ἀφήρεσαν ἀπὸ τὴν αὐτοκρατορίαν ἀνέκαθεν καὶ αὐτὸ τὸ κυριαρχικὸν δικαίωμα τῆς νομισματοκοπίας, διότι δὲν ἐπέτρεψαν αὐτῇ νὰ κόπῃ εἰμὴ χαλκᾶ νομίσματα. Μετὰ δὲ τὸν ἐν ἔτει 1219 συμβάντα θάνατον τοῦ πατριάρχου Γερβασίου, ἐπέτυχον πάλιν οἱ Βενετοὶ νὰ ἐκλεχθῇ πατριάρχης ὁ Βενετὸς Ματθαῖος· καὶ ἐπὶ τοσοῦτον ἀπέβησαν παντοδύναμοι, ὥστε ὁ Ἰάκωβος Τυεπόλος συνωμολόγει συνθήκας εἰρήνης καὶ ἐμπορίας ἐν τῷ ἰδίῳ ὀνόματι, τῷ μὲν 1219 πρὸς τὸν Λάσκαριν, τῷ δὲ 1220 πρὸς τὸν Σουλτάνον τοῦ Ἰκονίου, τὰς ὁποίας ἡναγκάζετο ἔκοῦσα ἄκουσα νὰ ἀποδέχεται ἡ αὐτοκρατορία. Τὸ δὲ δεινότερον ἢ κατάστασις αὕτη τῶν πραγμάτων δὲν ἐβελτιώθη, ἀλλ' ἀπ' ἐναντίας ἐχειροτέρευσεν ἐπὶ τοῦ τρίτου αὐτοκράτορος Ροβέρτου (1221 - 1228), ὅστις ἀπαίδευτος ὦν καὶ ἄσωτος καὶ ἄνανδρος, ὑπῆρξε πρὸς τοῖς ἄλλοις τοσοῦτω μᾶλλον ἀτυχής, ὅσῳ καθ' ἣν ἐποχὴν ἀνέλαβε τὴν κυβέρνησιν, τὸ μὲν ἐν Εὐρώπῃ Ἑλληνικὸν κράτος ἦτο εἴπερ ποτὲ ἰσχυρόν, τὸ δ' ἐν Νικαίᾳ περιῆλθεν εἰς χεῖρας ἀνδρὸς οὐ μόνον ἱκανωτέρου ἐν πολλοῖς τοῦ Λασκάρεως (ἦτο ὁ Ἰωάννης Βατάτζης), ἀλλὰ καὶ πολὺ ὀλιγώτερον τούτου διατεθειμένου νὰ διαγάγῃ ἐν εἰρήνῃ πρὸς τὸν Ροβέρτον».

2. — Μολυβδόβουλλον (Πίν. ἀριθ. 2) μικροτέρου διαμετρήματος (διαμ. 0,020): ἔμπροσθεν φέρει προτομὴν τοῦ Χριστοῦ, ἧς πέριξ δυσδιάκριτον † *Κ(ύρι)ε βο(ή)θ(ει) τῷ σῶ δούλ(ῳ)*. Ὅπισθεν ἀναγινώσκεται:

† Γ Ρ Ι Γ Ο	† Γ ρ ι γ ο -
Ρ Ι Ω Β Α C Ι Α	ρ ί ω β α σ ι λ -
Ι Κ Ω C Π Α Θ	ικ ῶ σ πα θ -
Α Ρ Ι Ω †	α ρ ί ω †.

3. — Μολυβδόβουλλον μετρίου διαμετρήματος (διαμ. 0,020), (Πίν. ἀρ. 3), φέρον ἔμπροσθεν μὲν διπλοῦν σταυρὸν στηριζόμενον ἐπὶ τριβάθμου βάσεως, πέριξ ἐπιγραφὴ ἡμιεξίτηλος † *Κ(ύρι)ε βο(ή)θ(ει) τῷ σῶ δούλ(ῳ)*, ὅπισθεν δέ:

. Ε Ο Ν Τ .	[Λ]έοντ/ι/
Β Δ' C Π Α Θ .	β(ασιλικῶ) πρωτοσπαθ/α/.
Ρ S Α . Η . . .	ρ(ίω) καὶ ᾱ[σ/η/ κρ/]
Η Τ Η †	ἡ τη †

4. — Μολυβδόβουλλον (Πίν. ἀριθ. 4), μετρίου διαμετρήματος (0,18 διαμ.), ἔμπροσθεν παρίσταται ἄγγελος ἱστάμενος ὄρθιος κατ' ἐνώπιον, κρατῶν τῇ μὲν δεξιᾷ σκήπτρον, τῇ δὲ ἀριστερᾷ σταυροφόρον σφαῖραν,

Ἐκατέρωθεν τῆς κεφαλῆς τοῦ ἀρχαγγέλου $\overline{M} - \overline{X}$, ὅπερ ἀναγνωστέον Μιχαήλ, ὁπισθεν δὲ κύκλῳ ἐν μέσῳ δύο συγκεντρικῶν κύκλων:

† STEFANI DI AVRECENI.

† *Stefani di Aureceni.*

(ἐν τῷ κέντρῳ) SIGIL

sigil(um).

5. — Μολυβδόβουλλον (Πίν. ἀριθ. 5), μετρίου διαμετρήματος (διαμέτρου 0,018). Ἐμπροσθεν παρίσταται προτομή ἁγίου ἀδήλου, κατ' ἐνώπιον, πλαγίως δεξιὰ καὶ ΟΥS καθέτως. Πλαγίως ἀριστερὰ ἡμισφαιρικὸν ἐξόγκωμα. Ὅπισθεν πλαγίως δεξιὰ τὸ μολυβδόβουλλον φέρει βαθεῖαν ἐντομήν, ἐξ ἧς ἐφθάρη ἡ ἐπιγραφὴ, ἣτις εἶναι τετράστιχος λατινικὴ, ὥς φαίνεται:

BADSV . . .

AM(;)ISΓ(:) . . .

ALSG

ALD

6. — Μολυβδόβουλλον μετρίου διαμετρήματος (διαμ. 0,020). Ἐμπροσθεν ἐν μὲν τῷ κέντρῳ φέρει ἐβλημά τι δυσδιάκριτον ἐκ τῆς φθορᾶς, κύκλῳ δὲ ἐν μέσῳ δύο συγκεντρικῶν κύκλων ἐπιγραφὴν ἐξίτηλον τὰ πολλά. Ὅπισθεν δὲ τετράστιχον ἐπιγραφὴν δυσδιάκριτον.

7. — Μολυβδόβουλλον (Πίν. ἀριθ. 6), μετρίου διαμετρήματος (διαμ. 0,025). Ἐμπροσθεν μὲν φέρει τὸν Ἅγιον Νικόλαον ὄρθιον εὐλογοῦντα καὶ κρατοῦντα Εὐαγγέλιον, πλαγίως δὲ ἀριστερὰ σταυροειδῶς:

$$\begin{array}{c} \circ \\ \circ \text{A} \text{C} = \delta \text{ ἄγιος.} \\ \text{Γ} \\ \text{I} \end{array}$$

Δεξιὰ δὲ σταυροειδῶς:

$$\begin{array}{c} \text{N} \\ \text{I} \\ \circ \text{K} \text{C} \\ \circ \\ \wedge \\ \text{A} \end{array}$$

ὁπισθεν δὲ ἐν ἱαμβικῷ τριμέτρῳ

= Νικόλαος.

. . ΚΗΦΟΡ . .

[Νε]κηφό[ρου]

. ΦΡΑΓΙCΜΑ

[σ]φράγισμ[α]

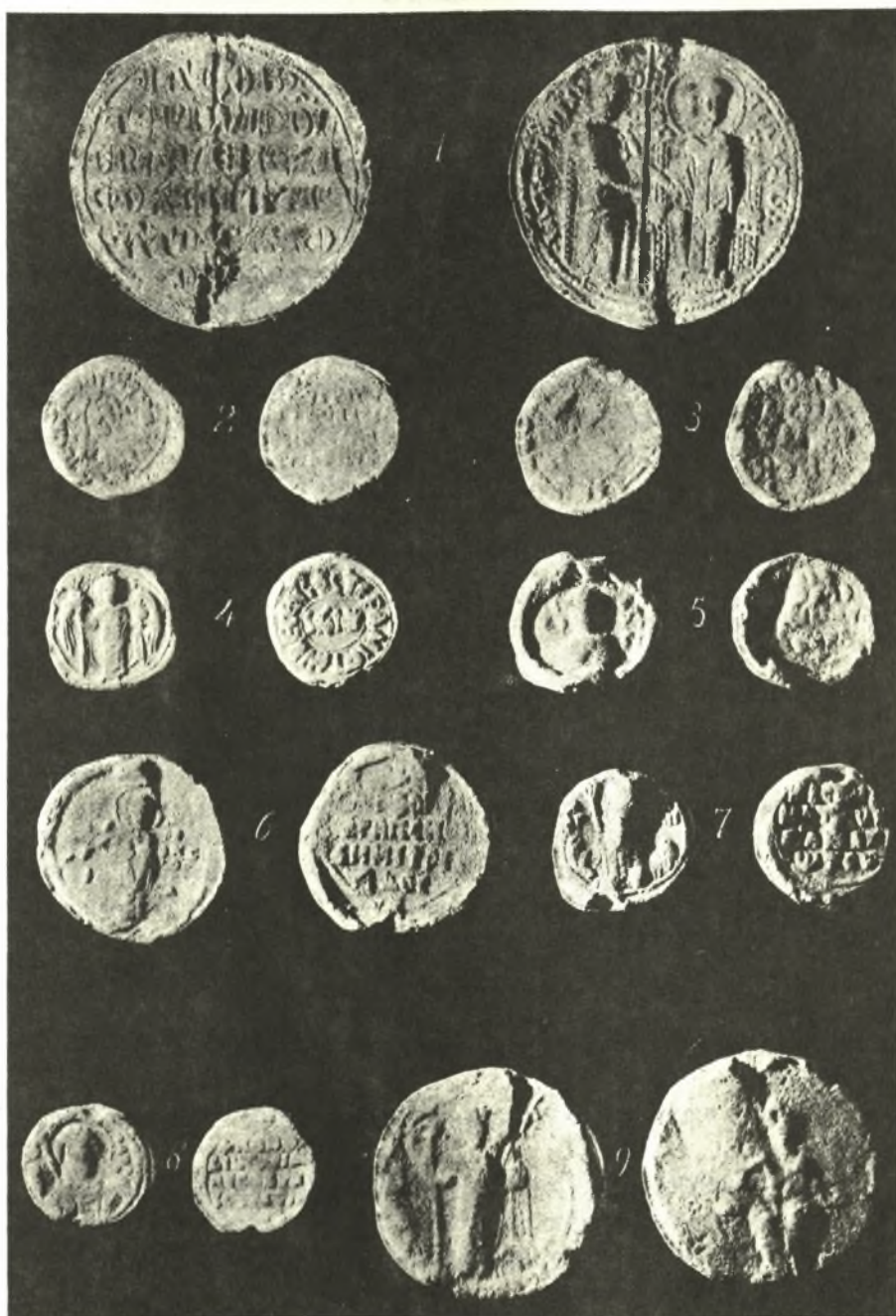
ΔΗΜΗΤΡΙ

Δημητρι-

. ΔΟC

άδος.

Ἐν τῷ πρώτῳ στίχῳ τὰ δύο πρῶτα γράμματα ἐγένοντο ἐξίτηλα, τὸ τρίτον εἶναι ἀμυδρὸν Κ καὶ τὸ τέταρτον Η, μετ' αὐτὰ ἀκολουθοῦσι φ καὶ Ο σαφῇ καὶ Ρ, οὗ ἐγένοντο ἐξίτηλος ἡ καμπύλη κεραία. Ἐν τέλει ὑπάρχει χάσμα δύο γραμμάτων. Ἐπομένως ἡ συμπλήρωσις τοῦ πρώτου στίχου εἰς



Μολυβδόβουλλα ἐκ τῆς ἐπαρχίας Ἀλμυροῦ.

[ΝΙ]ΚΗΦΟΡ[ΟΥ] εἶναι ἀσφαλῆς. Ὁ δὲ δεύτερος στίχος ἀναγινώσκεται [C]ΦΡΑΓΙCΜ[Α] διότι τὸ προτελευταῖον γράμμα εἶναι ἀναμφιβόλως Μ καὶ τὸ τελευταῖον ἀμυδρὸν Α.

Ὁ ἐνταῦθα ἀναφερόμενος ἐπίσκοπος Δημητριάδος Νικηφόρος εἶναι ἄλλοθεν ἄγνωστος ἡμῖν. Πάντως θὰ ἤκμαζεν οὗτος κατὰ τὸν ΙΒ΄ αἰῶνα, εἰς ὃν ἀνάγεται ἡ τεχνοτροπία τοῦ σφραγίσματος.

8. — Μολυβδόβουλλον (Πίν. ἀρ. 7) μετρίου διαμετρήματος (διαμ. 0,025) φέρον ἔμπροσθεν μὲν τὸν ἀρχάγγελον Μιχαὴλ ἐν προτομῇ κατ' ἐνώπιον, τῇ μὲν δεξιᾷ ῥομφαίαν, τῇ δὲ ἀριστερᾷ χειρὶ σφαῖραν καὶ ἐκατέρωθεν τῆς κρατοῦντα κεφαλῆς ἔχοντα ἐπιγραφὴν $\overset{\times}{\text{AP}} - \overset{\times}{\text{M}}$ (= Ἀρχάγγελος — Μιχαὴλ). Ὅπισθεν δὲ τετραστίχον ἐπιγραφὴν:

. . . . ΓΙC	[Σφρα]γίς
MIX .	Μιχ[α]-
ΗΛ ΤΟΥ	ἡλ τοῦ
ΠΑΝΑΓ .	Παναγ[ι]-
ΩΤΟΝ	ώτου.

9. — Ὅμοιον τοῦ αὐτοῦ, μεῖζονος διαμέτρου.¹

10. — Μολυβδόβουλλον (Πίν. ἀριθ. 9) εὐμέγεθες, διάτρητον καθέτως (διαμ. 0,035). Ἐμπροσθεν ἐντὸς κύκλου περιυφέντος τὸν γῦρον τοῦ μολυβδοβούλλου παρίσταται μορφὴ ἀνδρική ἐν περιβολῇ βασιλικῇ, ὡς δηλοῦται ἐκ τῶν αὐτοκρατορικῶν λῶρων, ἱσταμένη ὀρθία φέρουσα ἐπὶ τῆς κεφαλῆς κάλυμμά τι ἰδιότροπον ἢ στέμμα, καὶ τῇ μὲν δεξιᾷ κρατοῦσα σκήπτρον μακρόν, τῇ δὲ ἀριστερᾷ, περὶ ἣν ἐλίσσεται ὁ λῶρος, σφαῖραν κύκλῳ ὑπῆρχεν ἐπιγραφὴ, ἣτις, ἡμικεφαρμένη νῦν, ἀναγνωστέα:

[ΑΛΕΞΙΩ ΔΕCΠΟΤΗ] ΤΩ ΚΟΜΝΗΝΩ

Πρόκειται λοιπὸν ἀναμφιβόλως περὶ σφραγίδος τοῦ αὐτοκράτορος Ἀλεξίου Α' τοῦ Κομνηνοῦ.

Ὅπισθεν παρίσταται ὁ Χριστὸς καθήμενος, εὐλογῶν καὶ φέρων Εὐαγγέλιον.

11. — Μολυβδόβουλλον (ἀρ. 8) μικρόν, διάτρητον καθέτως (διαμ. 0,019), ἔχον ἔμπροσθεν ἐντὸς κύκλου περιυφέντος τὸν γῦρον αὐτοῦ προτομὴν τοῦ ἁγίου Θεοδώρου κατ' ἐνώπιον, κρατοῦντος τῇ μὲν δεξιᾷ δόρυ, τῇ δὲ ἀριστερᾷ ἀσπίδα δεξιὰ τῆς προτομῆς

¹ Τούτου ὁ ὀπίσθιος τύπος ἐν τῇ εἰκόνι ἐκολλήθη ἀντιστρόφως κατὰ λάθος καὶ δὲν ἀπεικονίζεται.

καθέτως :

$\begin{bmatrix} \circ \\ \text{ΑΓ} \end{bmatrix}$
 \odot
 ϵ

== ὁ Ἅγιος - Θεόδωρος

ἀριστερὰ δὲ καθέτως :

\circ
 Δ
 ω
 $\rho\sigma$

Ὅπισθεν δέ :

† $\overline{\text{ΚΕ}}$ Β.Θ.

ΔΙΜΙΤΡΙΩ

ΒΕΣΤΑΡΧΗ

§ ΣΤΡΑΤΙΓ

ω .

† Κ(ύρι)ε β(οή)θ(ει)

Διμιτρίω

βεστάρχη

καὶ στρατηγ

ω

ἦτοι ἐν ὀρθῇ γραφῇ: Κ(ύρι)ε β(οή)θ(ει) | Δημητρίω | βεστάρχη καὶ στρατηγῶ.¹

Ν. Ι. ΓΙΑΝΝΟΠΟΥΛΟΣ

¹ Τὸ μολυβδόβουλλον τοῦτο προέρχεται ἐκ Σκωτούσης τῆς Θεσσαλίας, ἐδημοσιεύθη δ' ὑφ' ἡμῶν μὲ τὴν ἀνάγνωσιν δεσπότη ἀντὶ βεστάρχη ἐν Νίκῳς Α. Βέες (Βέη) Byzantinisch - Neugriechische Jahrbücher, III, 1922, σελ. 176, ἀνευ εἰκόνης.