

ΑΝΑΣΤΗΛΩΣΙΣ ΚΑΙ ΣΥΝΤΗΡΗΣΙΣ ΜΝΗΜΕΙΩΝ

(Πίν. 204 - 221)

Κατὰ τὸ 1967 ἐξετέλεσεν ἡ Ἑταιρεία τὰς ἐξῆς ἀναστηλωτικὰς, στερεωτικὰς καὶ συντηρήσεως ἐργασίας ἐπὶ παλαιοχριστιανικῶν καὶ βυζαντινῶν μνημείων :

Α) Εἰς βυζαντινοὺς ναοὺς τοῦ Νομοῦ **Ἄρτης**. Ἐκ τῶν σεισμῶν τῆς 1ης Μαΐου 1967 ὑπέστησαν σοβαρὰς ζημίας ἡ Κόκκινη Ἐκκλησιὰ καὶ ὁ Ἅγιος Γεώργιος Δροσοπηγῆς (πρ. Βουλγαρελλίου), κτίσματα ἡ μὲν τοῦ τέλους τοῦ 13ου αἰ., ὁ δὲ τῶν ἀρχῶν τοῦ 18ου αἰῶνος.

Ἦδη πρὸ τῶν σεισμῶν ἡ Κόκκινη Ἐκκλησιὰ εὐρίσκετο εἰς ἐπισηφαλῆ κατάστασιν, λόγῳ καθιζήσεων τοῦ ἐδάφους. Εἰς τὸν μεταξὺ νάρθηκος καὶ κυρίως ναοῦ τοῖχον, ὅπου αἱ προσωπογραφίαι τῶν κτητόρων, εἰς τὸ ΒΔ. λοφίον τοῦ νάρθηκος, εἰς τὴν καμάραν τοῦ Ἱεροῦ Βήματος καὶ εἰς τὴν κόγχην τοῦ διακονικοῦ ὑπῆρχον ἐπικίνδυνοι ρωγμαί· εἰς πολλὰς ἐκ τῶν καμαρῶν ἔλειπον σειραὶ δλόκληροι ἐκ τῶν θολιτῶν, τὰ κονιάματα ἦσαν κατὰ μέγα μέρος σαθρά, παρὰ δὲ τὰς ἐπανειλημμένας ἐπισκευὰς ἡ στέγη διεποτίζετο ὑπὸ τῶν ὀμβρίων ὑδάτων. Λόγῳ τῶν σεισμῶν ἐπεξετάθησαν αἱ ρωγμαί, ἡ δὲ ΝΑ. γωνία τοῦ ναοῦ ἠπείλει κατάρρευσιν (πίν. 204α). Δι' ἐξόδων τῆς Ἀρχαιολογικῆς Ἑταιρείας ἐγένοντο αἱ ἀκόλουθοι ἐργασίαι, ὑπὸ τὴν ἐπίβλεψιν τοῦ ἐπιμελητοῦ βυζαντινῶν ἀρχαιοτήτων κ. Παν. Βοκοτοπούλου, διὰ συνεργεῖου ὑπὸ τὸν ἀρχιτεχνίτην τῆς Ἀρχ. Ἑταιρείας κ. Χαρίλ. Σφακιανάκην.

1) Ἀνεκτίσθη ἡ ΝΑ. γωνία τοῦ ναοῦ, ἐξασφαλισθεῖσα δι' ἀοράτων ἐξωτερικῶς ἐνισχυτικῶν ζωνῶν ἐξ ὀπλισμένου σκυροδέματος (πίν. 204β).

2) Ἀνακατεσκευάσθη ἡ δικλινῆς στέγη τοῦ κεντρικοῦ τμήματος τοῦ νάρθηκος, τῆς ὁποίας τὰ ξύλα εἶχον σαπῆ. Κατὰ τὴν βᾶσιν τοῦ τυφλοῦ ἡμισφαιρικοῦ θόλου τοῦ νάρθηκος κατεσκευάσθη ἐξάπλευρος ἐνισχυτικὴ ζώνη ἐξ ὀπλισμένου σκυροδέματος.

3) Ἐπληρώθησαν δι' ὕδαρᾶς σιμεντοκονίας αἱ ρωγμαὶ τοῦ μεταξὺ νάρθηκος καὶ κυρίως ναοῦ τοίχου.

4) Ἐξησφαλίσθησαν διὰ σιμεντοκονίας αἱ καμάραι, ὅπου ἔλειπον θολῖται.

5) Εἰς ὠρισμένα σημεῖα τῆς ἐξωτερικῆς ἐπιφανείας ἐγένετο νέον ἀρμολόγημα (πίν. 205α.β).

6) Ἐγένετο ἀνάστυξις τῶν κεράμων τῆς στέγης, ἀφῆρέθησαν οἱ πληροῦντες τὰ μεταξὺ θόλων καὶ κεραμώσεως κενὰ ὄγκοι χωμάτων καὶ ἀντικατεστάθησαν διὰ μείγματος κισήρεως καὶ θηραϊκῆς γῆς, ἐπικαλυφθέντος διὰ σιμεντοκονίας. Ἀφῆρέθη οὕτω περιττὸν βάρος, τὸ ὅποιον ἐταλαιπώρει τὸ κτήριο, καὶ ἐξησφαλίσθη, ὥς ἐλπίζεται, ἡ στεγανότης τῆς στέγης.

7) Ἠνοίχθη τὸ δίλοβον παράθυρον τῆς μέσης πλευρᾶς τοῦ ἱεροῦ (πίν. 206α).

8) Ἀντικατεστάθησαν αἱ ἐξώθυραι.

Ἐπειδὴ πολλὰ τῶν πρὸ τεσσαρακονταετίας περιγραφέντων (Ἠπειρωτικά Χρονικά Β', 1927, σ. 153 ἔξ.) ὑπὸ τοῦ Γενικοῦ Γραμματέως τῆς Ἐταιρείας τεμαχίων τοῦ γυψίνου τέμπλου καὶ τῶν γυψίνων φεγγιτῶν τῶν παραθύρων δὲν ἀνευρέθησαν, τὰ δὲ λοιπὰ εἶχον ἐν τῷ μεταξὺ ὑποστῆ σοβαρὰς φθοράς, ἀπεφασίσθη ἡ μεταφορὰ τῶν σωζομένων τεμαχίων καὶ τῶν κατὰ τὴν διάρκειαν τῶν ἐργασιῶν εὑρεθέντων εἰς τὸ Μουσεῖον Ἀρτης, ὅπου κατεχωρίσθησαν ὑπ' αὐτῆς ἀριθμὸν 135 - 181. Ἰδιαιτέρως σημαντικὸς εἶναι ὁ εἰκονιζόμενος πεσίσκος τέμπλου (ἀριθμ. 174) (πίν. 206β), εὑρεθεὶς εἰς τρία τεμάχια κατὰ τὴν διάνοιξιν τοῦ τειχισμένου παραθύρου τῆς ἀψίδος τοῦ ἱεροῦ (πίν. 206α). Κοσμεῖται κατὰ τὴν μίαν πλευρὰν ὑπὸ ἐλικοφύλλων σχηματιζόντων ἀνθέμια καὶ ἡμιανθέμια. Ὁ συμφυῆς κιονίσκος ἔχει σχῆμα σχοινίου, διατηρεῖται δὲ καὶ ὁ ξύλινος σκελετός του.

Τέλος συνεργεῖον τοῦ Ἐργαστηρίου Συντηρήσεως τοῦ Βυζαντινοῦ Μουσείου ὑπὸ τὸν κ. Νικ. Κάλλαν ἐστερέωσε τὰ λείψανα τοῦ γραπτοῦ διακόσμου.

α) Εἰς τὸν Ἅγιον Γεώργιον εἶχον δημιουργηθῆ ὑπὸ τῶν σεισμῶν τεράστια ρωγαί (πίν. 207α), τοῦ κτηρίου κριθέντος ἐτοιμορρόπου ὑπὸ τοῦ νομομηχανικοῦ Ἀρτης. Διὰ τοῦ ὑπὸ τὸν Ἀρχιτεχνίτην τῆς Ἀρχαιολογικῆς Ἐταιρείας κ. Χ. Σφακιανάνην συνεργεῖου ἐγένετο κατ' ἀρχὰς ἀποκάλυψις τοῦ ἡμικατεστραμμένου τρούλλου, στερέωσις καὶ ἀποκατάστασις αὐτοῦ διὰ περιμετρικῆς ἐνισχυτικῆς ζώνης ἐξ ὀπλισμένου σκυροδέματος. Μεθ' οὗ ἀφαιρεθεισῶν τῶν καλυπτοσῶν τὴν στέγην πλακῶν ἢ κάτωθεν αὐτῶν καμάρα ὀπλισθεῖσα δι' ἰσχυροῦ ὀπλισμένου σκυροδέματος ἐστηρίχθη πλευρικῶς εἰς κρυφοδοκοὺς ἐξ ὀπλισμένου σκυροδέματος τοποθετηθείσας εἰς τὸ ἄνω μέρος τῶν πλαγίων τοίχων. Εἶτα ἐτοποθετήθησαν αἱ παλαιαὶ πλάκες ἀποκλήσαντος οὕτω τοῦ μνημείου τὴν παλαιάν του μορφήν.

β) Εἰς τὸν ναὸν τῆς Ἁγίας Θεοδώρας Ἀρτης ἐγένοντο αἱ κάτωθι ἐργασίαι, ἐποπτεία τοῦ ἀρχιτεχνίτου τῆς Ἐταιρείας κ. Χ. Σφακιανάνη :

Ἀντικατεστάθη ἡ ἐκ τῆς πολυκαιρίας σαπείσα ξυλίνη στέγη διὰ νέας στηριχθείσας ἐπὶ κρυφοδοκῶν ἐξ ὀπλισμένου σκυροδέματος, τοποθετηθεισῶν κατὰ μῆκος τῶν δύο μακρῶν πλευρῶν τοῦ μεσαίου κλίτους (πίν. 207β). Ἡ νέα στέγη κατεσκευάσθη δι' ἐγχωρίου ξυλείας (πίν. 208α. β) συμφώ-

ως πρὸς μελέτην τῆς Διευθύνσεως Ἀναστηλώσεως τοῦ Ὑπ. Προεδρίας, ἐπανεφέρθη δὲ εἰς τὸ ἀρχικόν της ὕψος, προσδιορισθὲν ἐκ τῶν σωζομένων ὀπισθεν τῶν ἀετωμάτων σαφῶν ἰχνῶν (πίν. 209α). Εἶτα ἐκαλύφθη διὰ τῶν ὑπαρχουσῶν ὡς καὶ διὰ νέων τοῦ αὐτοῦ βυζαντινοῦ τύπου κεράμων (πίν. 209β).

Διὰ τῆς ἀφαιρέσεως τῆς ξυλίνης ὀροφῆς ἀπεκαλύφθησαν ἑκατέρωθεν τοῦ ἀξονικοῦ τοῦ ἀετώματος διλόβου παραθύρου τῆς ἀνατολικῆς καὶ τῆς δυτικῆς πλευρᾶς τοιχογραφίαι εἰκονίζουσαι προφήτας μέχρι τῆς ὀσφύος εἰς λίαν ὑποβλητικὴν στάσιν. Καὶ ἐπὶ μὲν τοῦ δυτικοῦ ἀετώματος (πίν. 210α) εἰκονίζεται ἀριστερᾶ μὲν ὁ προφήτης Ἡσαΐας (πίν. 211α) κρατῶν ἀνεπτυγμένον εἰλητάριον ἐφ' οὗ ἡ ἐπιγραφή (Ἦσ. 35. 5): *τότε ὀφθαλμοὶ τυφλῶν ἀνοιχθήσονται καὶ τρανὴ ἔσται γλῶσσα μογιάλων· τότε ὁ χολὸς ὡς ἔλαφος ἀλείται*. Ἐπὶ δὲ τοῦ δεξιοῦ ὁ προφήτης Δαυὶδ (πίν. 211β) κρατῶν ἀνεπτυγμένον εἰλητόν, ἐφ' οὗ ἡ ἐκ τοῦ ψαλμοῦ 106 (107), 20 ἐπιγραφή: *ἀπέστειλε τὸν λόγον αὐτοῦ καὶ ἴασατο αὐτούς*. Ἀντιστοίχως ἐπὶ τοῦ ἀνατολικοῦ ἀετώματος (πίν. 210β) ἀπεκαλύφθησαν δεξιᾶ μὲν τοῦ διλόβου παραθύρου πάλιν ὁ προφήτης Ἡσαΐας μὲ τὴν ἐπὶ τοῦ εἰληταρίου ἐπιγραφὴν (Ἦσ. 19, 1): *ἰδοὺ Κύριος κάθηται ἐπὶ νεφέλῃ(ς) κούφῃς, ἐν ᾧ ὁ ἀριστερᾶ τοῦ παραθύρου προφήτης εἶναι δυστυχῶς κατεστραμμένος.*

Ἀντικατεστάθησαν ἐπίσης αἱ στέγαι τῶν πλαγιῶν κλιτῶν διὰ νέων, ἀφαιρεθεισῶν τῶν ξυλίνων ὀροφῶν των.

Χάριν τῆς ἀπὸ καθιζήσεως ἐξασφαλίσσεως τῆς εὐσταθείας τοῦ βορείου κλιτοῦς ἠνοίχθη ἐξωτερικῶς καὶ κατὰ μῆκος τοῦ βορείου τοίχου τοῦ ναοῦ τάφρος βάθους περίπου 2 μ. μέχρι τῆς ὑποθεμελίωσεως τοῦ ναοῦ. Ἡνοίχθησαν κατὰ τμήματα «ντουλάπια» καὶ ἐστερεώθη ὁ τοίχος τῶν θεμελιῶν. Κατὰ τὴν διάνοξιν τῆς τάφρου ἀνευρέθησαν θεμέλια προγενεστέρου κτίσματος. Κατεσκευάσθη ἐπίσης καὶ σιδηροῦν ὑλοστάσιον εἰς τὸ δυτικὸν δίλοβον παράθυρον τοῦ ἀετώματος τοῦ μεσαίου κλιτοῦς καὶ τέλος ἀφηρέθη τὸ ὑπάρχον πέριξ τοῦ ναοῦ κιγκλίδωμα ἀντικατασταθὲν διὰ νέου.

γ) Εἰς τὸν ναὸν τῆς Παρηγορητίσεως συνεπληρώθησαν τεθραυσμένα τινὲς κέραμοι καὶ ἐτοποθετήθησαν ἑλλείποντες θαλοπίνακες τῶν παραθύρων.

Β) Εἰς τὴν **Νικόπολιν** περιεφράχθη ὁ χῶρος τῆς βασιλικῆς Δ (Ἄσχυμάτου) διὰ κιγκλιδώματος (πίν. 212α. β), χάριν τοῦ ὁποῦ ἐδέησε νὰ ἀπομακρυνθοῦν πολλὰ χῶματα τοῦ μὴ ἀνασκαφέντος βορείου τμήματος καὶ τῆς κόγχης τοῦ ἱεροῦ τῆς βασιλικῆς. Κατὰ τὴν ἀπομάκρυνσιν τῶν χωμάτων ἀπεκαλύφθησαν ἀρχιτεκτονικὰ τινὰ μέλη τῆς βασιλικῆς, ἴδια ἀμφικιονίσκοι παραθύρων (πίν. 213α).

Διὰ τοῦ εἰδικοῦ ψηφωτοῦ τῆς Ἀρχ. Ἑταιρείας κ. Δημ. Σκόρδου ἐξετελέσθησαν ἐπίσης αἱ ἐξῆς ἐργασίαι στερεώσεως ψηφιδωτῶν:

1) Εἰς τὴν βασιλικὴν Δομητίου (Α) ἐστερεώθησαν ὀριστικῶς α) τὰ πλάγια κλίτη τοῦ κυρίως ναοῦ, ἔνθα τὰ ἀνώμαλα μαρματοθετήματα, β) τὸ νότιον τμήμα τοῦ αἵθριου καὶ γ) τὸ βόρειον τμήμα τοῦ ἀνατολικῶς τοῦ νάρθηκος βαπτιστηρίου.

2) Εἰς τὴν βασιλικὴν τοῦ Ἀλκίσωνος ἀφαιρεθείσης τῆς ἄμμου ἐκ τοῦ νάρθηκος ἐκαλύφθησαν τὰ κενὰ τῶν ψηφιδωτῶν διὰ κορασανίου.

3) Εἰς τὴν βασιλικὴν Δ (Ἄσυρμάτου) ἐγένετο καθαρισμὸς τοῦ νάρθηκος ἀπὸ τῆς βλαστήσεως καὶ στερέωσις τῶν αὐτόθι ψηφιδωτῶν.

Γ) Εἰς τὴν Καταπολιανὴν **Πάγου** ἐγένετο κατὰ τὰς ἐπὶ τόπου δοθείσας ὁδηγίας τοῦ καθηγητοῦ Ἄ. Ὁρλάνδου καὶ ὑπὸ τὴν ἄμεσον ἐποπτείαν τοῦ ἀρχιτεχνίτου τῆς Ἑταιρείας κ. Χ. Σφακιανᾶκη αἱ κάτωθι ἐργασίαι :

1) Εἰς τὸ παρεκκλήσιον τοῦ Ἁγίου Νικολάου ἀπεκαλύφθη ἀπαλλαγεῖσα τῶν παγέων λευκῶν κονιαμάτων, ὑφ' ὧν ἐκαλύπτετο ὀλόκληρος, ἡ ἐξωτερικὴ ἐπιφάνεια τοῦ ναοῦ.

2) Ἠνοίχθησαν καὶ ἀποκατεστάθησαν εἰς τὴν ἀρχικὴν τῶν μορφῶν τὰ πεφραγμένα ἢ παραμορφωμένα παράθυρα τοῦ ναοῦ ἦτοι α) τὸ τρίλοβον παράθυρον τῆς κόγχης τοῦ ἱεροῦ ἐφοδιασθὲν καὶ διὰ τῶν σχετικῶν ξυλίνων ὑαλοστασίων (πίν. 217) β) τὸ ἄνωθεν τῆς ἀψίδος τοῦ ἱεροῦ δίλοβον παράθυρον (πίν. 216) γ) τὰ ἑκατέρωθεν τῆς ἀψίδος τοῦ ἱεροῦ μονόλοβα τοξωτὰ (πίν. 215) δ) τρία παράθυρα τοῦ τετραγώνου τρουλλοῦ (πίν. 214) καὶ ε) τὸ δίλοβον παράθυρον τῆς βορείου πλευρᾶς (πίν. 213).

Χάριν στερεώσεως τῆς κυλινδρικῆς κόγχης τῆς ἀψίδος τοῦ ἱεροῦ, τῆς ὁποίας ἡ εὐστάθεια ἐκινδύνευε λόγῳ τῆς διανοίξεως τοῦ τριλόβου παραθύρου τῆς, κατεσκευάσθη ἰσχυρά, κρυφὴ ἐξ ὀπλισμένου σκυροδέματος δοκός, συμφώνως πρὸς τὰς ὁδηγίας τῆς Διευθύνσεως Ἀναστηλώσεων. Ὁμοίαν δοκὸς ἐτοποθετήθη καὶ ὑπεράνω τοῦ διλόβου παραθύρου τῆς βορείου πλευρᾶς.

Κατὰ τὴν ἐκτέλεσιν τῶν ἐργασιῶν αὐτῶν εὐρέθη τεμάχιον ρωμαϊκῆς σαρκοφάγου (πίν. 218α), ἐφ' οὗ εἰκονίζεται ἐν ἀναγλύφῳ γυνὴ ἀνακλιμένη καὶ πρὸ αὐτῆς τρίπους τράπεζα μετὰ ποπάνων. Κάτωθεν τῆς γλυπτῆς παραστάσεως ἡ ἐπιγραφή :

ΑΘΗΝ
ΗΝ

3) Εἰς τὸ βαπτιστήριον ἐτοποθετήθησαν τὰ ξύλινα ὑαλοστάσια τοῦ τριλόβου παραθύρου τῆς ἀψίδος τοῦ ἱεροῦ ὡς καὶ δύο διλόβων καὶ ἑπτὰ μονόλοβων παραθύρων. Τέλος τὸ δάπεδον τοῦ νοτίου κλίτους ἐκαλύφθη διὰ σκυροδέματος χρώματος κορασανίου.

4) Εἰς τὴν ἀλλὴν ἢ ἀπειλοῦσα πτώσιν ξυλίνῃ ὀροφῇ τῆς βορείου καὶ τῆς νοτίας στοᾶς τῶν κελλιῶν ἐπεκαλύφθη διὰ πλακῶς ἐκ σιδηροπαγοῦς

σκυροδέματος μὴ ὄρατῆς ἐκ τῶν κάτω. Συνεπληρώθησαν ἐπίσης κατὰ πρό-
έκτασιν τῶν παλαιῶν τρεῖς καμάραι κατὰ τὸ ἀνατολικὸν ἄκρον τῆς βο-
ρείου πλευρᾶς (πίν. 218β), ἀντικαταστήσασαι τὰς κατ' ὄρθην γωνίαν καμ-
πομένας καὶ τῆς βορειοδυτικῆς πλευρᾶς τοῦ ναοῦ ἐφαπτομένας παλαιότε-
ρας, αἵτινες κατηδαφίσθησαν.

Εἰς τὸ νέον παρὰ τὸ Γυμνάσιον Μουσεῖον μετεφέρθησαν 1) τεμάχια
ἀρχαίων ἀρχιτεκτονικῶν μελῶν καὶ γλυπτῶν ἐκ τῆς ἀλλῆς τῆς Καταπολια-
νῆς 2) αἱ τέως ἐν τῷ ἄνω ὀρόφῳ τῶν κελλίων φυλασσόμεναι ψηφιδωταὶ
παραστάσεις (πίν. 219α.β), αἱ εὐρεθεῖσαι ἄλλοτε ὑπὸ τὸ δάπεδον τοῦ κεν-
τρικοῦ τμήματος τῆς Καταπολιανῆς.

Μετεφέρθησαν ἐπίσης ἐκ τῆς βασιλικῆς τῶν Τριῶν Ἐκκλησιῶν εἰς τὰ
κελλία τῆς Καταπολιανῆς πολλὰ ἀρχιτεκτονικὰ μέλη χάριν ἐξασφαλίσεως
αὐτῶν ἀπὸ φθορᾶς καὶ κλοπῆς.

Δ) Εἰς τὴν **Ἀμφίπολιν** ὁ ψηφωτῆς τῆς Ἑταιρείας κ. Δημ. Σκόρδος
εἰργάσθη εἰς τὴν στερέωσιν τῶν ψηφιδωτῶν τοῦ νοτίου κλίτους τῆς βασιλι-
κῆς Α καὶ εἰς τὴν εἰς τὸ Μουσεῖον Καβάλας μεταφορὰν τοῦ ψηφιδωτοῦ
τῆς Εὐρώπης (βλ. Ἔργον 1967, εἰκ. 65).

Ε) Εἰς **Μυστράν** ὑπὸ τὴν ἐποπτεῖαν τῆς ἐπιμελητρίας βυζ. ἀρχαιοτήτων
δ. Ἑλ. Κουνουπιώτη συνεχίσθησαν κατὰ τὸ 1967 στερεωτικαὶ ἐργασίαι
1) ἐπὶ τῶν σπουδαιωτάτων ἀρχοντικῶν Φραγκοπούλου καὶ Λάσκαρη 2) ἐπὶ
τῆς συμπληρώσεως τῶν δαπέδων τοῦ ὀρόφου εἰς τὸ κτήριο τῆς Β. πύλης
εἰσόδου εἰς τὸν χώρον (πύλη Μητροπόλεως) καὶ 3) ἐπὶ τῆς ἀποκαταστά-
σεως ζημιῶν τῶν στεγῶν τοῦ Ἀφεντικοῦ.

1) Εἰς τὸ σπίτι Φραγκοπούλου (πίν. 220α) τὸ πρῶτον σταυροθόλιον
τοῦ ἰσογείου εἶχεν ἀρχίσει νὰ ὑποχωρῇ εἰς τὸ μέσον, πιεζόμενον ἐκ τοῦ μετα-
γενεστέρως προστεθέντος δαπέδου. Οὕτως δλόκληρον τὸ ἐμπρόσθιον τμήμα
τοῦ ἀρχοντικοῦ ἐκινδύνευε νὰ καταρρεύσῃ παρασῦρον καὶ τὸν ὠραῖον
«ἠλιακόν».

Τὸ νεώτερον αὐτὸ δάπεδον, ἀποτελούμενον ἐξ ἀπλῶν λίθων τοποθετη-
μένων ἐπὶ τοῦ ἀρχικοῦ, ἀφηρεθῆ, τὸ δὲ οὕτως ἀναφανέν παλαιὸν δάπεδον
(πίν. 221α) ἐποτίσθη δι' ἀραιᾶς σιμεντοκονίας καὶ κατόπιν ἐπεστρώθη διὰ
σιμέντου καλυφθέντος διὰ χώματος, ὥστε νὰ καταστῇ ἀφανὲς τὸ σιμέντον.
Ἐσωτερικῶς εἰς τὸ ἰσόγειον ἐτακτοποιήθησαν καὶ ἐστερεώθησαν τὰ ὑπάρ-
χοντα ἐπιχρίσματα (πίν. 220β).

2) Εἰς τὸ σπίτι Λάσκαρη τὰ θεμέλια καὶ τὰ ποδαρικὰ τῶν τοξωτῶν
σκελετῶν τοῦ σπιτιοῦ εἶχον ἐκ τοῦ χρόνου ἀρχίσει νὰ ἀπογυμνοῦνται ἀπὸ
τὸ ὑλικόν των καὶ νὰ καταστρέφονται, ὅπως καὶ τὰ πλαίσια τῶν ἀνοιγμά-
των. Τὰ δάπεδα ἐξ ἄλλου, παρὰ τὰς κατὰ τὸ παρελθὸν ἔτος γενομένας ἐργα-

σίας, διεβρέχοντο μὲ κίνδυνον ὀλόκληρον τὸ κτήριον ἐντὸς ἐλαχίστου χρόνου νὰ καταρρεύσῃ.

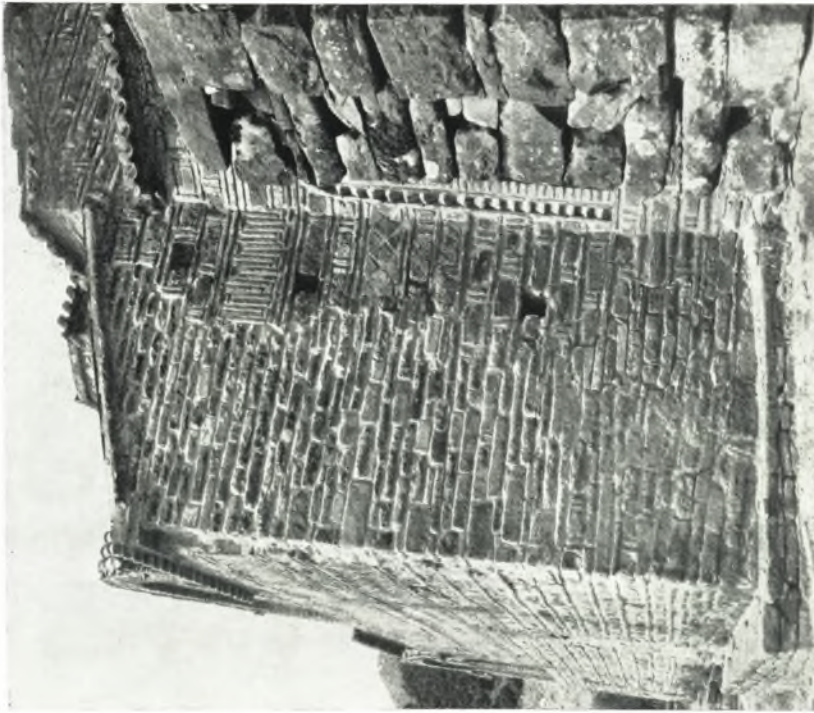
Ἐστερεώθησαν ὅλα τὰ κάτω τμήματα τοῦ οἰκοδομήματος (θεμέλια, βάσεις τοξωτῶν σκελετῶν), συνεπληρώθησαν ὠρισμένα τόξα, ὅπου ἦτο ἀναγκαῖον, διὰ νὰ φέρουν ἀνέτως τὸ ἄνωθεν βᾶρος, ὡς καὶ τινα ἀνοίγματα θυρῶν καὶ παραθύρων. Ἐκλείσθησαν ἅπασαι αἱ ρωγμαὶ τοῦ δαπέδου καὶ ἐπεστρώθη τοῦτο διὰ σιμέντου, διαμορφωθείσων ρύσεων, ὥστε νὰ μὴ παραμένουν τὰ ὄμβρια ὕδατα. Αἱ ἀπολήξεις τῶν τοιχοποιῶν ἄνω ἐστερεώθησαν διὰ σιμέντου καλυφθέντος διὰ τῶν παλαιῶν λίθων.

Τέλος ἐτακτοποιήθησαν τὰ ἐπιχρίσματα τῶν σταυροθολίων.

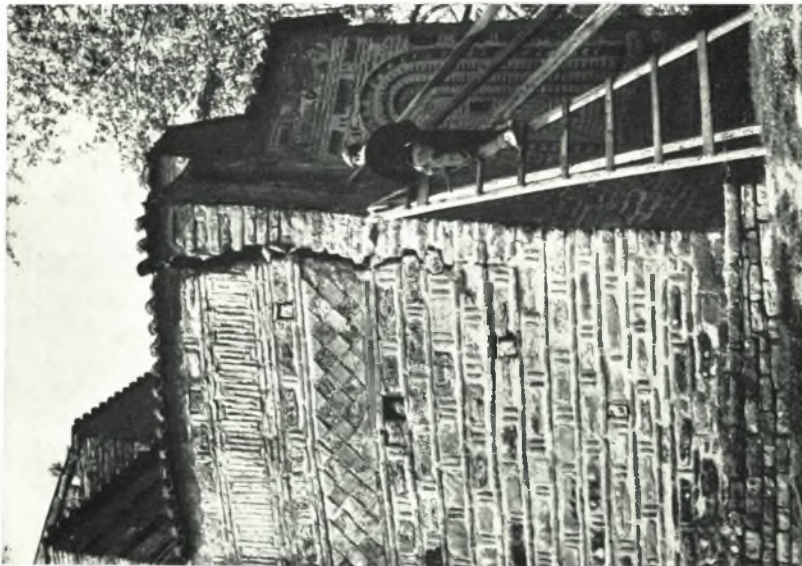
3) Εἰς τὸν Πύργον τῆς Β. πύλης Μητροπόλεως τὸ ἄνωθεν τοῦ φυλακείου σταυροθόλιον τοῦ κτηρίου εἶχε καταρρεύσει ἀπειλοῦν τὴν στερεότητα καὶ τοῦ ὑπολοίπου κτηρίου (πίν. 221β).

Τὸ κενὸν συνεπληρώθη καὶ ὀλόκληρον τὸ δάπεδον ἐπεστρώθη διὰ σιμέντου καλυφθέντος διὰ χώματος.

4) Εἰς τὸ Ἀφενικὸ συνεπληρώθησαν ἐλλείπουσαι κέραμοι τῶν στεγῶν τοῦ ναοῦ.



β. Ἡ ΝΑ. γωνία τῆς Κόκκινης Ἐκκλησιᾶς μετὰ τὴν ἐργασίαν ἀναστυλιώσεως αὐτῆς.



α. Ἡ ΝΑ. γωνία τῆς Κόκκινης Ἐκκλησιᾶς πρὸ τῶν ἐργασιῶν ἀναστυλιώσεως.



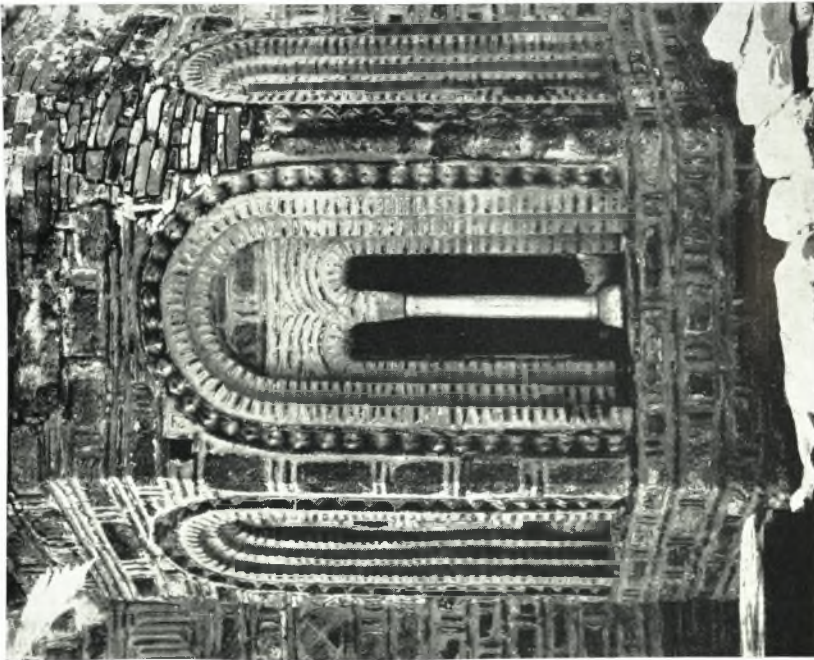
α. Ἐξωτερικὴ τῆς Κόκκινης Ἐκκλησίας ἀπὸ Ν.Α. μετὰ τὰς ἐργασίας στερεώσεως αὐτῆς.



β. Ἡ πρόσοψις τῆς Κόκκινης Ἐκκλησίας μετὰ τὸ ἀρμολόγημα αὐτῆς.



β. Γόφυρος πεσσίσκος
του τέμπλου.



α. Πύλη του ιερού μετά το άνοιγμα του δαλάβου
παράθυρου της.



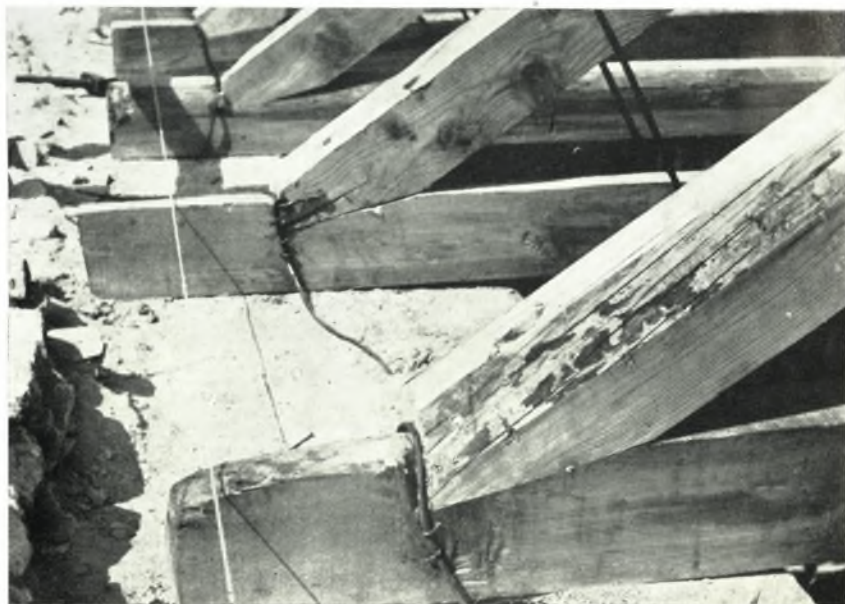
α. Ὁ ναός τοῦ Ἁγ. Γεωργίου πρὸ τῶν ἐργασιῶν στερεώσεως αὐτοῦ.



β. Ἡ ἐξ ὀπλισμένου σκυροδέματος δοκὸς στηρίξεως τῆς νέας στέγης τῆς Ἁγ. Θεοδώρας.



α. Ἡ διάταξις τῶν ξυλῶν τῆς νέας στέγης τῆς Ἁγ. Θεοδώρας.



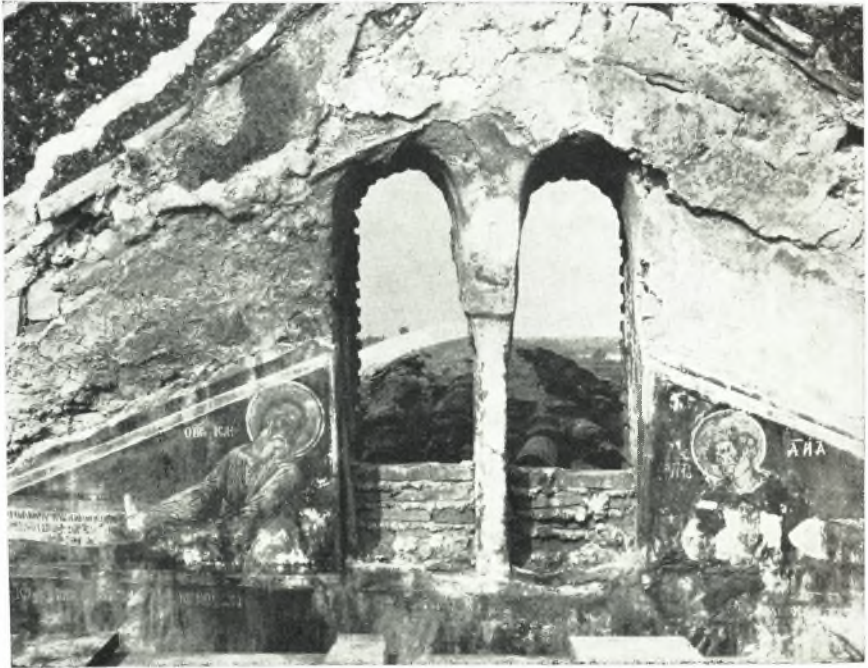
β. Τὰ ἄκρα τῶν ξυλῶν τῆς νέας στέγης τοῦ αὐτοῦ ναοῦ.



α. Ἡ παλαιὰ στέγη τῆς Ἁγ. Θεοδώρου μετὰ τὴν ἀφαίρεσιν τῶν κεραμῶν. Εἰς τὸ βάθος φαίνονται ὀπίσθεν τοῦ ἀετώματος τὰ ἴχνη τῆς ἀρχαίας στέγης.



β. Ἡ νέα κατασκευασθεῖσα στέγη τῆς Ἁγ. Θεοδώρου.



α. Τὸ δίλοβον παράθυρον τοῦ πρὸς Δυσμᾶς ἀετώματος τοῦ ναοῦ τῆς Ἁγ. Θεοδώρας.



β. Τὸ δίλοβον παράθυρον τοῦ ἀνατολικοῦ ἀετώματος τοῦ αὐτοῦ ναοῦ.



α. Ὁ προφήτης Ἡσαΐας. Τοιχογραφία τοῦ τυμπάνου τοῦ Δ. ἀετόματος τοῦ ναοῦ τῆς Ἀγ. Θεοδώρας.



β. Ὁ προφήτης Δαυίδ. Τοιχογραφία τοῦ Δ. ἀετόματος τοῦ αὐτοῦ ναοῦ.



α. Τὸ περιφράσσον τὴν βασιλικὴν Δ τῆς Νικοπόλεως κίγκλιδωμα, Β. πλευρά.



β. Τὸ περιφράσσον τὴν βασιλικὴν Δ τῆς Νικοπόλεως κίγκλιδωμα.



α. Ἀμφικιονίσκοι παραθύρων εὐρεθέντες κατὰ τὴν γενομένην περιφραξίν τῆς βασιλικῆς Δ τῆς Νικοπόλεως.



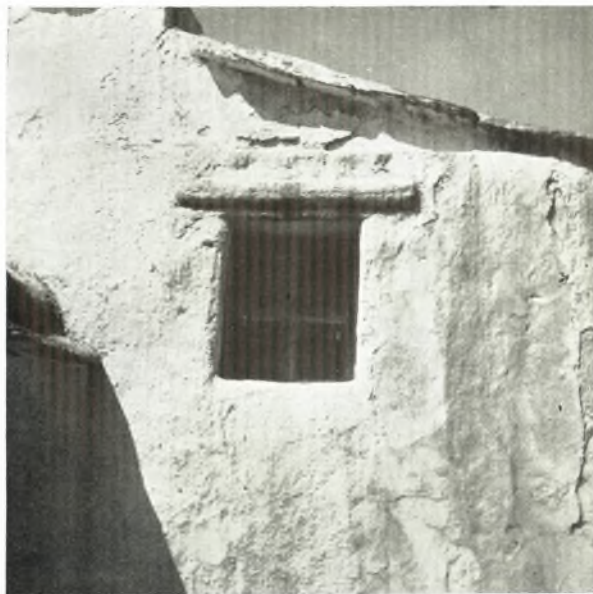
β. Τὸ ἀνοιχθὲν κατὰ τὴν βόρειον πλευρὰν τοῦ Ἁγ. Νικολάου δίλοβον παράθυρον μετὰ τὰς ἐργασίας ἀποκαταστάσεως αὐτοῦ.



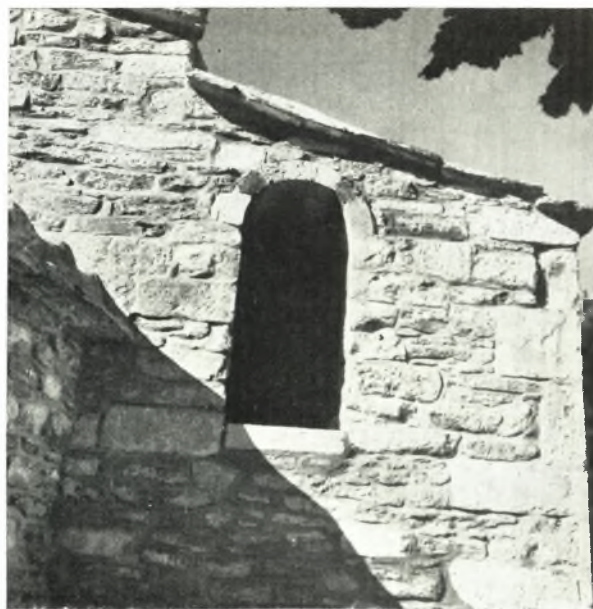
α. Τὸ βόρειον παράθυρον τοῦ τετραγώνου τρούλλου τοῦ Ἁγ. Νικολάου πρὸ τῶν ἐργασιῶν ἀποκαταστάσεως αὐτοῦ.



β. Τὸ βόρειον παράθυρον τοῦ τετραγώνου τρούλλου τοῦ Ἁγ. Νικολάου μετὰ τὰς ἐργασίας ἀποκαταστάσεως αὐτοῦ.



α. Τὸ πρὸς Β. τῆς ἀψίδος τοῦ ἱεροῦ τοῦ Ἁγ. Νικολάου ἄνοιγμα παραθύρου πρὸ τῶν ἐργασιῶν ἀποκαταστάσεως αὐτοῦ.



β. Τὸ πρὸς Β. τῆς ἀψίδος τοῦ ἱεροῦ τοῦ Ἁγ. Νικολάου παράθυρον μετὰ τὰς ἐργασίας ἀποκαταστάσεως αὐτοῦ.



α. Τὸ ὑπεράνω τῆς ἀψίδος τοῦ Ἁγ. Νικολάου ἀνοιγμα πρὸ τῶν ἐργασιῶν ἀποκαταστάσεως αὐτοῦ.



β. Τὸ ἀποκατασταθὲν δίλοβον παράθυρον ὑπεράνω τῆς ἀψίδος τοῦ ἱεροῦ τοῦ Ἁγ. Νικολάου.



α. Όψεις της Α. πλευράς του 'Αγ. Νικολάου' πρὸ τῆς διανοίξεως τοῦ τρίλοβου παραθύρου τῆς ἀψίδος αὐτοῦ διακρίνονται μόνον δύο κιονίσκοι.



β. Τὸ τρίλοβον παράθυρον τῆς ἀψίδος τοῦ 'Αγ. Νικολάου' μετὰ τὰς ἐργασίας ἀποκαταστάσεως αὐτοῦ.



α. Τὸ ἐντειχισμένον ἐντὸς τῆς ἀψίδος τοῦ ἱεροῦ τοῦ Ἁγ. Νικολάου τεμάχιον ρωμαϊκῆς σαρκοφάγου.



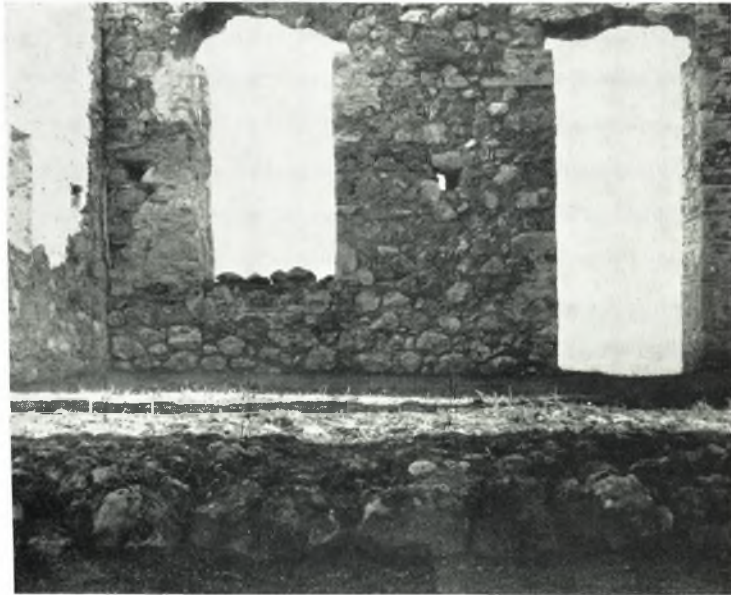
β. Αἱ ἀποκατασταθεῖσαι δύο ἀνατολικαὶ πλευραὶ τῆς βορείου πλευρᾶς τῆς αὐλῆς.



α. Ψηφιδωτόν τοῦ Ἡρακλέους μέ τήν Κερυνίτιδα ἔλαφον
καί τήν Λερναίαν Ὑδραν.



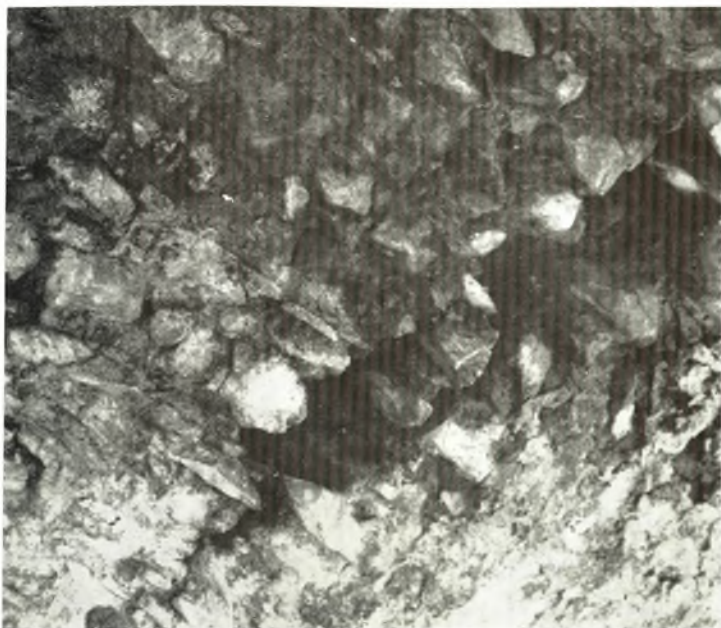
β. Ψηφιδωτόν τοῦ Ἡρακλέους μέ τόν Ἐρυμάνθιον ζάπρον.



α. Σπίτι Φραγκοπούλου πρὸ τῶν ἐργασιῶν.



β. Σπίτι Φραγκοπούλου μετὰ τὰς ἐργασίας.



α. Σπίτι Φραγκοπούλου μετά την ἀφαίρεσιν τοῦ μεταγενεστίου δαπέδου.



β. Κτίριον Β. πύλης εἰσόδου Μοναστηρίου, κατὰ τὰς ἐργασίας συμπληρώσεως τῶν σταυροθολίων.