

16. ΑΝΑΣΚΑΦΗ ΣΠΗΛΑΙΩΔΟΥΣ ΤΑΦΟΥ ΕΙΣ ΠΟΡΟΝ ΗΡΑΚΛΕΙΟΥ

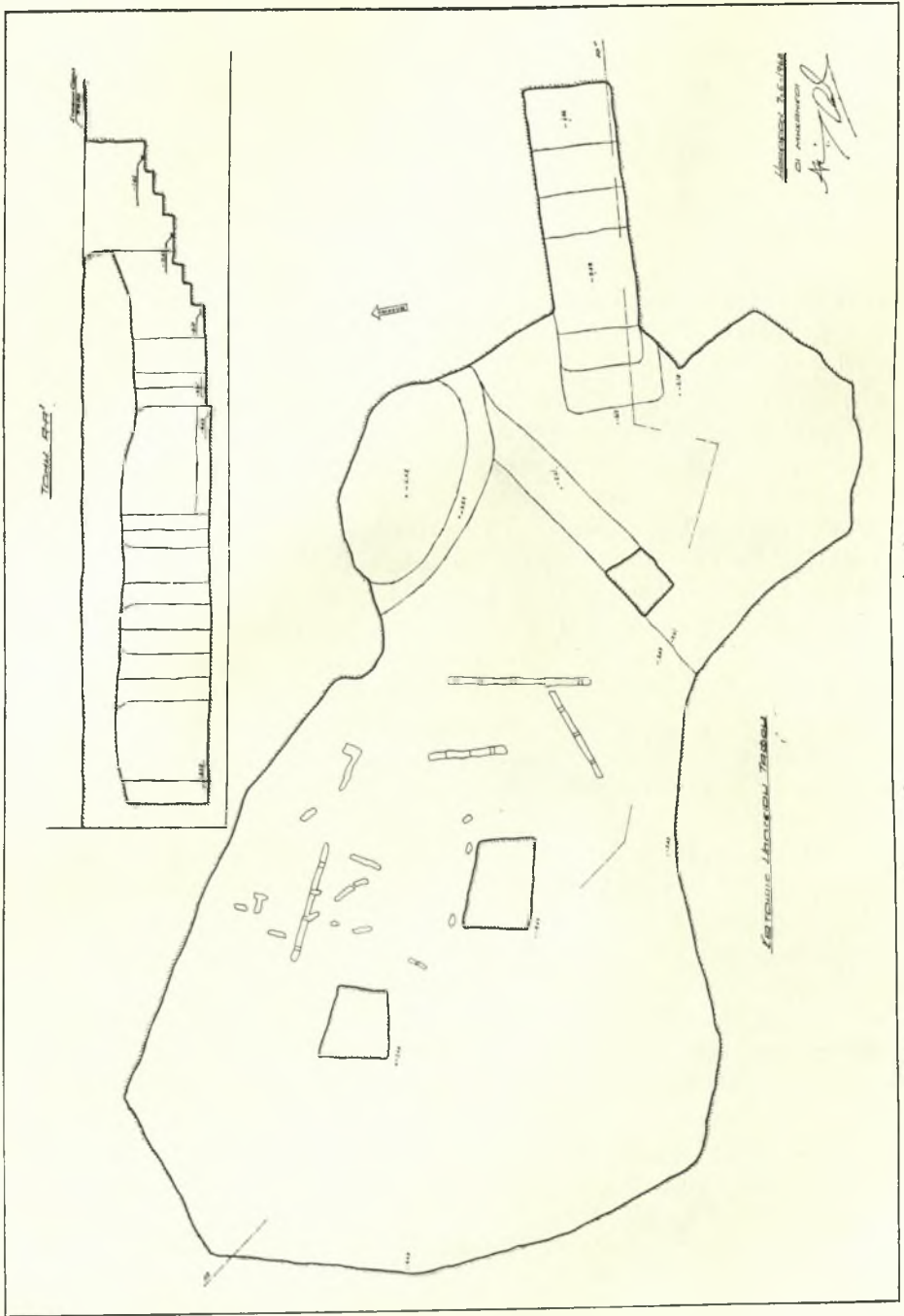
(Πίν. 174 - 194)

Δύο σπηλαιώδεις τάφοι ἀνεκαλύφθησαν τυχαίως τὸν Δεκέμβριον τοῦ 1967 εἰς τὸ προάστειον Πόρος ἀνατολικῶς τοῦ Ἡρακλείου, κατὰ τὰς οἰκοδομικὰς ἐργασίας ἐντὸς τοῦ οἰκοπέδου τοῦ Γ. Βλαστοῦ εὐρισκομένου εἰς τὰς γωνίας τῶν ὁδῶν Ἰκάρου καὶ Τρίτωνος. Ἡ ἀνασκαφικὴ ἐργασία περιορίσθη εἰς τὸν βορειότερον κείμενον τάφον, καθ' ὅσον ὁ ἕτερος, ὁ ἐκτεινόμενος σχεδὸν ἐξ ὀλοκλήρου κάτωθι τῆς ὁδοῦ Τρίτωνος καὶ ἐν μέρει τῆς ὁδοῦ Ἰκάρου, εἶχε παλαιότερον ἤδη ἐρευνηθῆ. (Σχετικῶς βλ. εἰς τὸ τέλος τῆς ἐκθέσεως.)

Ἡ ἀνασκαφὴ διαρκέσασα ἐπὶ 20ήμερον ἐπραγματοποιήθη χάρις εἰς τὴν πρόθυμον καὶ σχεδὸν ἄνευ προσθέτου ἀμοιβῆς βοήθειαν τῶν τεχνιτῶν τοῦ Μουσείου Ἡρακλείου Γ. Ἡλιάκη, Ἀλ. Παπαδάκη, Κ. Βιτωράκη καὶ Κ. Νικάκη, τῶν φυλάκων Ἰ. Μπορμπουδάκη, Κ. Τσαγκαράκη καὶ Δ. Βαβουρανάκη, ὡς καὶ τοῦ ἐργάτου τοῦ Μουσείου Ἀ. Καραγιάννη, τοὺς ὁποίους καὶ ἐντεῦθεν θερμῶς εὐχαριστῶ. Ὅλως ἰδιαιτέραι εὐχαριστίαι ἐκφράζονται πρὸς τὸν Διευθυντὴν τοῦ Μουσείου Ἡρακλείου κ. Στυλ. Ἀλεξίου διὰ τὴν ἐπιστημονικὴν του συμπαραστάσιν καθ' ὅλην τὴν διάρκειαν τῶν ἐργασιῶν καὶ διὰ τὴν πρόθυμον καθοδήγησίν του κατὰ τὴν σύνταξιν τῆς ἐκθέσεως τῆς ἀνασκαφῆς.

Ὁ ἀνασκαφεὶς σπηλαιώδης τάφος εἶναι ἰδιαιτέρως ἐνδιαφέρων διὰ τὴν ἀρχιτεκτονικὴν του μορφήν, τὰ εὑρήματα καὶ τὸν τρόπον ταφῆς τῶν νεκρῶν. Ἀποτελούμενος ἀπὸ προθάλαμον καὶ θάλαμον ἔχει λαξευθῆ ἐντὸς τοῦ μαλακοῦ βραχώδους ἐδάφους, «κούσκουρα», καὶ εἶναι προσιτὸς δι' ἐπιμήκους δρόμου ἐκτεινόμενον κάτωθι τῆς ὁδοῦ Τρίτωνος μὲ διεύθυνσιν ἀπ' Ἀνατολῶν πρὸς Δυσμᾶς (εἰκ. 1). Ὁ δρόμος δὲν ἐσκάφη καθ' ὅλον τὸ μῆκος του — ἀποκαλυφθὲν μῆκος 3.70 μ., πλάτος 1 μ. — διότι ἤλεκτροφόρα σύρματα τῆς ΔΕΗ καὶ μεγάλη οἰκοδομὴ καταλαμβάνουν τὸ ἀνατολικὸν τοῦτου πέρασ. Μὲ ἐλαφρὰν τοῦ δαπέδου κλίσιν ἀπ' Ἀνατολῶν πρὸς Δυσμᾶς καὶ μὲ ἐλαφρῶς πρὸς τὰ ἄνω ἀποκλίνοντα τοιχώματα ὁδηγεῖ διὰ τεσσάρων βαθμίδων πρὸς τὴν εἴσοδον τοῦ τάφου¹, ἡ ὁποία ἔχει τοξοειδὲς ὑπέρθυρον καὶ

¹ Πρβ. τάφους εἰς Ζαφὲρ - Παπούρα, EVANS, P. T. K. ἀριθ. 8 καὶ 9, σ. 27-28, εἰκ. 24 - 25. Τὴν παρουσίαν βαθμίδων ὑποθέτει καὶ ὁ FORSDYKE, BSA 28,



Εἰκ. 1. Κάτοψις καὶ τομὴ ὑπογείου τάφου παρὰ τὸν Πόρον Ἡρακλείου Κρήτης.

παρειάς, αἱ ὁποῖαι ἀποκλίνουν πρὸς τὰ ἄνω (πίν. 174). Ἐπὶ τοῦ κάτω περιχειλώματος τῆς εἰσόδου καὶ ἐπὶ στρώματος χώματος πάχους 50 ἐκ. ἐδράζονται τρεῖς λίθοι (πίν. 175α)¹. Οὗτοι ἀποτελοῦν πιθανῶς λείψανα φράγματος ξερολιθιάς. Ἡ κάτωθι τῶν λίθων ὑπαρξίς τοῦ χώματος ἐρμηνεύεται ἴσως ἐὰν δεχθῶμεν ὅτι κατὰ τὰς τελευταίας ταφὰς δὲν ἐγένετο πλήρης καθαρισμὸς τοῦ δρόμου. Τὸ μεταξὺ τοῦ ὑπερθύρου τῆς εἰσόδου καὶ τοῦ χώματος ὑπάρχον κενόν, πλέον τοῦ 1 μ., ἦτο ἀρκετὸν διὰ τὴν διέλευσιν τῶν προσκομιζόντων τὸν νεκρὸν.

Ἡ πρόσβασις εἰς τὸν προθάλαμον τοῦ τάφου ἀπὸ τῆς εἰς ὑψηλότερον ἐπίπεδον εὐρισκομένης εἰσόδου γίνεται διὰ δύο προσέτι βαθμίδων. Ἐπειδὴ τὸ ὕψος ὄλων τῶν βαθμίδων κυμαίνεται μεταξὺ τῶν 15-20 ἐκ. καὶ τὸ μέγιστον ὕψος τῆς ἐπιχώσεως τοῦ μὴ ἀνασκαφέντος τμήματος τοῦ δρόμου εἶναι 1.64 μ., δυνάμεθα νὰ ὑποθέσωμεν μὲ σχετικὴν βεβαιότητα, ὅτι ὁ δρόμος θὰ πρέπει νὰ συνεχίζεται πέρα τοῦ ἀνασκαφέντος τμήματος, δηλ. πρὸς Ἀνατολάς, διὰ τριῶν τοῦλάχιστον εἰσέτι βαθμίδων.

Ὁ προθάλαμος τοῦ τάφου, μεγίστου μήκους 4.90 μ. καὶ μεγίστου πλάτους 3.40 μ., ἔχει ὄροφην χαμηλοτέραν τῆς τοῦ θαλάμου καὶ δάπεδον μὲ ἐλαφρὰν κλίσιν ἀπ' Ἀνατολῶν πρὸς Δυσμάς, εὐρισκόμενον κατὰ 10 ἐκ. ὑψηλότερον τοῦ δαπέδου τοῦ θαλάμου.

Ὁ θάλαμος μεγίστου μήκους 10 μ. καὶ μεγίστου πλάτους 7.70 μ. ἔχει ἀκανόνιστον πεταλοειδὲς σχῆμα καὶ ὄροφην στηριζομένην ἐπὶ τριῶν ἀκανόνιστως λαξευμένων πεσοῶν, ὕψους 2.20 μ., πλὴν τοῦ δυτικῆς, ὅστις ἔχει ὕψος 1.60 μ. Τόσον ὁ θάλαμος ὅσον καὶ ὁ προθάλαμος τοῦ τάφου δὲν παρουσιάζουν κανονικὴν λάξευσιν. Διὰ τοῦτο ἡ ὄροφὴ καὶ τὸ δάπεδόν των δὲν ἔχει ἐπίπεδον ἐπιφάνειαν, ἡ δὲ σύνδεσις τῆς πρώτης μετὰ τῶν παρειῶν τοῦ τάφου γίνεται δι' ἀνοικτῆς καμπύλης, ἐνῶ ἡ τοῦ δαπέδου δι' ἀμβλείας γωνίας (πίν. 175β καὶ 176α). Ὁ προθάλαμος ἀποχωρίζεται τοῦ θαλάμου διὰ φράγματος, τὸ ὁποῖον εἶναι ἐκτισμένον μὲ ὄγκολίθους καὶ μικροτέρους ἀργοὺς λίθους, προελθόντας ἀπὸ τὴν λάξευσιν, καὶ μὲ παχείαν λάσπην (πίν. 176β). Ἐπὶ τῆς λάσπης εἶναι σαφῆ ἀκόμη καὶ σήμερον τὰ δακτυλικά ἀποτυπώματα τοῦ κτίστου. Τὸ φράγμα, ὕψους 2 μ., καταλαμβάνει τὸ μεταξὺ τῆς βορείου παρειᾶς τοῦ μικροτέρου πεσοῦ καὶ τοῦ ΒΑ. ἄκρου τοῦ θαλάμου διάστημα. Ἡ μεταξὺ τῶν δύο χώρων τοῦ τάφου ἐπικοινωνία ἐπραγματοποιεῖτο διὰ μικροῦ ἀνοίγματος εὐρισκομένου μεταξὺ τῆς νοτίας παρειᾶς τοῦ ἰδίου πεσοῦ καὶ τοῦ ΝΑ. ἄκρου τοῦ θαλάμου (πίν. 176β). Τὸ ὡς ἄνω

1926/27, σ. 274, εἰκ. 29 διὰ τὸν XV τάφον τοῦ Μαύρου - Σπήλιου, τὸν ὁποῖον χρονολογεῖ εἰς τὴν ΥΜ ἐποχῆν.

¹ Πρβ. ἀνάλογον μορφὴν τάφου V Μαύρου-Σπήλιου, FORSDYKE, ἔ.ἀ. σ. 256, εἰκ. 8.

ἄνοιγμα ἐκλείετο ἴσως διὰ φράγματος ξερολιθιάς, ὡς μαρτυρεῖ ἡ παρὰ τὸν πεσσὸν καὶ ἐπὶ τοῦ φυσικοῦ βραχώδους ἐδάφους ἀνεύρεσις ἀργοῦ πλακοειδοῦς λίθου, διαστάσεων 44×38 ἐκ. καὶ ὕψους 11 ἐκ. (πίν. 177α). Τοῦτο ἐπιβεβαιοῦται καὶ ἀπὸ τὸ γεγονός ὅτι εἰς τὴν ἰδίαν θέσιν εὐρέθησαν πολλοὶ λίθοι ἀτάκτως συσσωρευμένοι, οἱ ὅποιοι προήρχοντο προφανῶς ἐκ τούτου τοῦ φράγματος καὶ ἐκείνου τῆς εἰσόδου τοῦ δρόμου, ἀμφοτέρων παραβιασθέντων ὑπὸ τῶν συλησάντων κατὰ τὴν ἀρχαιότητα τὸν τάφον.

Παρὰ τὸ ΒΑ. ἄκρον τοῦ θαλάμου, ἔμπροσθεν τοῦ κτιστοῦ φράγματος καὶ εἰς σχηματιζομένην ἐντὸς τῆς παρειάς τοῦ τάφου κόγχην, ὑπάρχει λάκκος ἑλλειψοειδοῦς σχήματος, μεγίστου μήκους 2.50 μ., μεγίστου πλάτους 1.65 μ. καὶ βάθους 35.3 ἐκ., ὁ ὅποιος φέρει περιχειλίωμα λαξευτὸν κατὰ τὴν νοτίαν καὶ τὴν ἀνατολικὴν τούτου πλευρὰν (πίν. 177β καὶ 178α). Ἡ λάξευσις τοῦ περιχειλώματος εἶναι ἀμελής, ὡς καὶ ἐκείνη τοῦ ὑπολοίπου τάφου. Οὕτω τὸ πλάτος του κυμαίνεται μεταξὺ 44 καὶ 36 ἐκ. χωρὶς βεβαίως νὰ μειοῦται βαθμηδὸν ἀπ' Ἀνατολῶν πρὸς Δυσμάς. Τὸ ἀνατολικὸν τμήμα τοῦ περιχειλώματος τοῦ λάκκου καλύπτεται ὑπὸ τοῦ βορείου τμήματος τοῦ κτιστοῦ φράγματος, πρᾶγμα τὸ ὅποιον δεικνύει ὅτι ἡ λάξευσις τοῦ λάκκου προηγήθη τῆς κατασκευῆς τοῦ φράγματος. Λόγω τῆς ἐδράσεως τοῦ τμήματος τούτου τοῦ φράγματος ἐπὶ τοῦ περιχειλώματος τοῦ λάκκου παρουσιάζει ἡ δομὴ του διαφορὰς ἐν σχέσει πρὸς τὴν τοῦ νοτίου τμήματος. Εἰς τὸ τελευταῖον δηλαδὴ οἱ ὀγκόλιθοι καταλαμβάνουν τὰς κατωτέρας στρώσεις, ἐνῶ εἰς τὸ βόρειον οἱ μικροὶ λίθοι θεμελιούμενοι καλύτερον ἐπὶ τοῦ περιχειλώματος τοῦ λάκκου προσφέρουν σταθερωτέραν ὑποδομὴν διὰ τοὺς ὑπερκειμένους ὀγκολίθους (πίν. 177β).

Ἴχνη κυανοῦ χρώματος διατηρηθέντα ἐπὶ τμημάτων λασπώδους χώματος καθιστοῦν πιθανὴν τὴν χρῶσιν τοῦ διαπέδου τοῦ θαλάμου διὰ τούτου τοῦ χρώματος.

Γενικώτερον ὁ τάφος τοῦ Πόρου προσφέρεται ἀπὸ ἀρχιτεκτονικῆς ἀπόψεως ὡς κρίκος συνδέσεως μεταξὺ τῶν ΜΜ σπηλαιωδῶν τάφων τοῦ Μαύρου - Σπήλιου¹ Κνωσοῦ, BSA 28, 1926 - 27, σ. 243 κέ., καὶ τῶν θαλαμοειδῶν τῆς ΥΜ Π φάσεως.² Ἀπὸ τοὺς πρώτους ἔχει διατηρήσει τὸν ἴδιον τρόπον κατασκευῆς, τὴν λάξευσιν δηλαδὴ ἐντὸς τοῦ βραχώδους ἐδάφους καὶ τὸ ἀκάνονιστον σχῆμα. Οἱ πεσσοὶ ὅμως εἰς τὴν προκειμένην περίπτωσιν εἶναι φορεῖς μόνον τῆς ὄροφῆς χωρὶς νὰ χρησιμεύουν παραλλήλως καὶ ὡς χωρίσματα τῶν διαμερισμάτων τοῦ τάφου, ὡς εἰς ἐκείνους τοῦ Μαύρου - Σπήλιου². Τὰ

¹ Ἀπὸ ὅλους τοὺς τάφους τοῦ Μαύρου - Σπήλιου μόνον δύο ἔχουν διατηρήσει τὸ φράγμα τῆς εἰσόδου, FORSDYKE, ἔ. ἀ. σ. 247.

² Αὐτόθι σ. 246.

νέα στοιχεῖα τοῦ ἀνασκαφέντος τάφου, τὰ ὁποῖα ἀπαντοῦν εἰς ἀνεπτυγμένην πλέον μορφήν εἰς τὸν ὑπ' ἀριθ. 1 καὶ εἰς τὸν Βασιλικὸν τῶν Ἴσοπάτων τάφους¹, εἶναι ὁ σαφὴς διαχωρισμὸς τοῦ τάφου εἰς προθάλαμον καὶ θάλαμον. Τὸ σχετικῶς πρὸς τοὺς παλαιότερους τάφους μεγάλο μῆκος τοῦ δρόμου καὶ ἡ διὰ βαθμίδων διαμόρφωσις τοῦ δαπέδου του ὀδηγοῦν καὶ πάλιν εἰς τοὺς ὑπ' ἀριθ. 8 καὶ 9 τάφους τῆς Ζαφὲρ - Παπούρας Κνωσοῦ².

Ὁ χρόνος κατασκευῆς καὶ διαρκείας χρησιμοποίησεως τοῦ τάφου καθορίζεται ἀκριβέστερον βάσει τῆς ἀφθόνου κεραμεικῆς — ὑπὲρ τὰ 200 ὀλόκληρα ἀγγεῖα — ἡ ὁποία εὐρέθη ἐντὸς τούτου. Ἡ κατὰ τὴν ἀρχαιότητα σύλησις τῶν κτερισμάτων προεκάλεσε διαταραχὴν τῶν ἀνθρωπίνων λειψάνων καὶ δὲν ἦτο δυνατὴ ἡ διάκρισις τῶν ταφῶν (πίν. 178β). Πολλὰ ὄστᾶ εὐρέθησαν συγκεντρωμένα πρὸ τοῦ λάκκου καὶ τῆς ἐν συνεχείᾳ τούτου βορείου παρεῖας τοῦ θαλάμου. Μεγάλῃ ἦτο καὶ ἡ διασπορὰ τῶν κτερισμάτων: ὄστρακον τοῦ μὲ στολιδωτὴν κόσμησιν κυπέλλου, τοῦ εὐρεθέντος ἐντὸς τοῦ προθαλάμου (πίν. 179α, ἀριστερὰ), συνελέγη μὲ ὄστρακα προερχόμενα ἀπὸ τὴν ἐπιφάνειαν τοῦ λάκκου. Ὁ ὑπ' ἀριθ. 18370 σκύφος (πίν. 179β, ἀριστερὰ) ἀπρητίσθη ἀπὸ ὄστρακα, τὰ ὁποῖα εἶχον διασκορπισθῆ εἰς ἕκτασιν 3×3 μ., ἐνῶ ἕτερον κύπελλον μὲ φύλλα κισσοῦ εἶχεν ὁμοίαν διασπορὰν πρὸς Νότον τοῦ δυτικοῦ πεσσοῦ. Ἀνάλογον εἰκόνα δίδουν τὰ περισσότερα τῶν ἀγγείων τοῦ θαλάμου, τὰ ὁποῖα λόγῳ τῆς μικρᾶς ἐπιχώσεως — 5 ἕως 7 ἐκ. κατὰ τὸ κεντρικὸν καὶ δυτικὸν τούτου τμήμα καὶ 18 ἕως 20 ἐκ. κατὰ τὸ ἀνατολικὸν — εἶχον θραυσθῆ καὶ τὰ ὄστρακα τούτων διασκορπισθῆ.

Τὰ περισσότερα τῶν ἀγγείων τοῦ τάφου εἶναι ραμφόστομοι πρόχοι καὶ κύπελλα. Ἀπὸ τὰ κύπελλα τὰ ἄνω κωνικὰ καὶ ἄνευ κοσμήσεως εἶναι τὰ περισσότερα εἰς ἀριθμὸν (68 ἀπὸ τὸν θάλαμον, 29 ἀπὸ τὸν λάκκον καὶ 22 ἀπὸ τὸν προθάλαμον) καὶ διακρίνονται βάσει τῶν καθαρῶς μορφολογικῶν των στοιχείων εἰς τρεῖς ὁμάδας: εἰς τὰ κωνικὰ ἄνευ χείλους, εἰς τὰ κωνικὰ μὲ πλατὺ χεῖλος καὶ εἰς τὰ ἔχοντα κωδωνόσχημον κυρίως σῶμα. Ἡ διὰ ταφικᾶς τελετουργίας χρῆσις των βεβαιοῦται καὶ ἀπὸ τὸ γεγονός ὅτι τρία εὐρέθησαν εἰς τὴν ἀρχικὴν των θέσιν τοποθετημένα ἀναστρόφως εἰς μίαν γραμμὴν πρὸ τῆς νοτίας παρεῖας τοῦ δυτικοῦ πεσσοῦ, ἐνῶ παρὰ τὴν ἀνατολικὴν παρεῖαν τοῦ ἰδίου πεσσοῦ εὐρέθη θυμιατήριον. Ἐτέρα τρία θυμιατήρια εὐρέθησαν ἀντιστοίχως ἐντὸς τοῦ προθαλάμου, τοῦ λάκκου καὶ τοῦ ἀνατολικοῦ ἄκρου τοῦ θαλάμου. Πρὸς τὰ θυμιατήρια συνδέονται καὶ τὰ ἀφθονα τεμάχια ἀνθράκων εὐρεθέντα κυρίως ἐντὸς τοῦ ἐπιφανειακοῦ στρώματος τοῦ προθαλάμου καὶ τοῦ κατωτέρου στρώματος τοῦ χώρου τοῦ πρὸ τῆς

¹ EVANS, T.D.A. σ. 6, πίν. 1 καὶ P.T.K. σ. 136 κέ. πίν. XCIII.

² P.T.K. σ. 27/28, εἰκ. 24 καὶ 25a.

εἰσόδου τοῦ θαλάμου, ἐντὸς τοῦ λάκκου καὶ ἐντὸς τοῦ θαλάμου κατὰ τὸ ΒΑ. τοῦτου τμήμα καὶ ΝΔ. τοῦ δυτικοῦ πεσοῦ εἰς ἄκτινα 1.50 μ. Πρὸς τὰς ἀγνώστους ταφικὰς τελετουργίας θὰ πρέπει ἴσως νὰ συνδεθοῦν καὶ τὰ μικρὰ τεμάχια ἐλαφρόπετρας, εὐρεθέντα ἐν ἀφθονίᾳ κατὰ τὸ ΒΑ. κυρίως τμήμα τοῦ θαλάμου καὶ ἐντὸς τοῦ λάκκου, πλὴν τῶν μεμονωμένων καὶ διεσκορπισμένων εἰς ὀλόκληρον τὸν τάφον, ὡς καὶ οἱ ὀλίγοι πυρῆνες ἐλαιῶν. Τὰς πρὸς τοὺς νεκροὺς θυσίας ζώων μαρτυρεῖ ἡ παρουσία ἑνὸς μεγάλου κέρατος αἰγᾶρου καὶ τεσσάρων τμημάτων ἰσαρίθμων ὁμοίων κεράτων, ἡ σιαγὼν ἵππου καὶ τμήμα σιαγόνος καὶ οὐρᾶς ἄρνοιειδοῦς, ἅπαντα εὐρεθέντα ἐντὸς τῶν ἐπιφανειακῶν πρὸ τῆς εἰσόδου τοῦ προθαλάμου συσσωρευμένων χωμάτων.

Ἡ παρουσία μικρᾶς τριποδικῆς χύτρας εἰς τὸ κατώτατον στρώμα τοῦ λάκκου, ἐντὸς τῆς ὁποίας εὐρέθη τεθραυσμένον ἄyton κύπελλον καὶ μερικὰ ὄστᾶ, δεικνύει ὅτι ἦτο δυνατόν νὰ χρησιμοποιηθῆ ὡς κτέρισμα καὶ τοῦτο τὸ εἶδος ἀγγείου. Ἀντιθέτως τρία πῆλινα ὑφαντικά βάρη — ἐν σφαιρικόν, ἐν ὠοειδὲς καὶ ἐν δισκοειδὲς — εὐρεθέντα ἐπὶ τῆς ἐπιφανείας τῆς ἐπιχώσεως τοῦ προθαλάμου ἔχουν διολισθῆσει ἐντὸς τοῦ τάφου μὲ τὰ χώματα τοῦ δρόμου. Ὁμοίως θὰ πρέπει νὰ ἐρμηνευθῆ καὶ ἡ παρουσία ἑνὸς τεθραυσμένου πηλίνου εἰδωλίου βοοειδοῦς, τὸ ὁποῖον εὐρέθη ἐντὸς τοῦ ἐπιφανειακοῦ στρώματος τοῦ προθαλάμου πρὸ τοῦ χώρου τῶν βαθυίδων.

Τὰ χαρακτηριστικώτερα τῶν κοσμημένων ἀγγείων τοῦ προθαλάμου δεικνύουν ὅτι ὁ χώρος οὗτος ἐχρησιμοποιήθη τόσον κατὰ τοὺς ΜΜ ΠΙΒ-ΥΜ ΙΒ χρόνους, ὅσον καὶ κατὰ τοὺς ΜΜ ΠΙΑ. Δείγματα τῆς νεωτέρας φάσεως εὐρεθέντα ἐπὶ τῆς ἐπιφανείας τῆς ἐπιχώσεως εἶναι ἐν μόνωτον κύπελλον μὲ πλαστικὸν δακτύλιον περὶ τὸ κατώτερον τμήμα τοῦ σώματος καὶ μὲ στολιδωτὴν κόσμησιν (πίν. 179α, ἀριστερὰ) καὶ εἰς μέγας σκύφος, τοῦ ὁποίου τὸ ἀνώτερον τμήμα τοῦ σώματος καλύπτεται διὰ δικτυωτοῦ κοσμήματος, ἐνῶ τὸ κατώτερον περιθεοῦν δύο ταινία (πίν. 179β, ἀριστερὰ)¹. Ὡραῖον δεῖγμα τῆς ἰδίας φάσεως εἶναι ἡ πρόχοις ἡ εὐρεθεῖσα παρὰ τὴν νοτιάν γωνίαν τοῦ προθαλάμου (πίν. 179β, δεξιὰ). Ἐν μόνωτον κύπελλον κοσμούμενον μὲ τρέχουσαν σπεῖραν ἀνοικτοῦ καστανεύθρου χρώματος (πίν. 179α, δεξιὰ) εὐρέθη βαθύτερον τῶν τριῶν προαναφερθέντων. Τὰ ὄστρακα, ἀπὸ τὰ ὁποῖα ἀπηρτίσθη, παρουσιάζουν μεγάλην διασποράν, ὅλα ὅμως εὐρίσκονται εἰς τὸ ἴδιον βάθος καὶ ἐν εἰς τὸν ἴδιον χώρον, ὅπου εὐρέθη κύπελλον κοσμούμενον μὲ λευκοὺς βρόχους ἐπὶ μαύρου βάθους χαρα-

¹ Διὰ τὸ κύπελλον βλ. J. PENDLEBURY, *The Archaeology of Crete*, σ. 203 καὶ διὰ τὸν σκύφον πρβ. ὅμοιον ἀπὸ τάφον τοῦ Μαύρου-Σπηλίου, FORSDYKE, *ε. ἀ. σ. 269*, εἰκ. 23.

κτηριστικὸν δείγμα τῆς MM IIIA φάσεως¹. Ἡ εἰς βαθύτερον στρώμα παρουσία τοῦ ὡς ἄνω κυπέλλου μὲ τὴν τρέχουσαν σπεῖραν ὀφείλεται ἴσως εἶτε εἰς τὴν διαταραχὴν τῶν ταφῶν ὑπὸ τῶν συλησάντων τὸν τάφον εἶτε εἰς τὸ γεγονός ὅτι κατὰ τὴν διάρκειαν τῶν MM IIIB - YM IA χρόνων ἔλαβε χώραν καθαρισμὸς τοῦ προθαλάμου ἀπὸ τὰς προηγουμένας ταφάς. Ἐντὸς τοῦ ἰδίου στρώματος, τὸ ὁποῖον συνεχίζεται μέχρι τοῦ φυσικοῦ βραχώδους ἐδάφους, καὶ εἰς τὸ ἀνατολικὸν τμήμα τοῦ προθαλάμου εὐρίσκεται πρόχους κοσμομένην μὲ μεγάλας λευκὰς σπεῖρας ἐπὶ σκοτεινοῦ βάθους², μικρὸς ἀμφορεὺς μὲ δακτύλιον παρὰ τὸν πόδα καὶ μικρὰ πρόχους μὲ πτερυγιοσχίμους ἀποφύσεις ἐπὶ τῶν ὤμων, ἡ ὁποία εἶναι ὁμοία πρὸς τὴν προερχομένην ἀπὸ τὴν ἀνασκαφεῖσαν ὑπὸ τοῦ Ν. ΠΛΑΤΩΝΟΣ ἔπαυλιν τῆς Πρασῆς (πίν. 179γ). Καὶ τὰ τρία τελευταῖα ἀγγεῖα, χαρακτηριστικὰ δείγματα τῆς MM IIIA φάσεως, δεικνύουν ὅτι ὁ προθάλαμος ἐχρησιμοποιεῖτο ὡς χῶρος ταφῆς καὶ κατὰ τοὺς χρόνους τούτους. Τὸ γεγονός ὅμως ὅτι τὸ δυτικὸν τμήμα τοῦ προθαλάμου, δηλ. ὁ χῶρος ὁ ὁποῖος ὀδηγεῖ ἀπὸ τὰς βαθμίδας πρὸς τὴν εἴσοδον τοῦ θαλάμου, παρουσιάζει μικροτέραν ἐπίχωση μὲ ἰδιαιτέρας σκληρὰ χρώματα, ἐλάχιστα ὅστ᾽ ἔν ἀντιθέσει πρὸς τὴν ἀφθονίαν τῶν ὀστῶν τοῦ ἀνατολικοῦ ἡμίσεος, ὅπου εὐρέθησαν συγκεντρωμένα τρία ἀκέραια κρανία πλὴν ἄλλων θρυμματισμένων, καὶ τέλος πολὺ ὀλίγα ὄστρακα δεικνύει ὅτι κατὰ τοὺς MM IIIB - YM IA ἴσως χρόνους συνεκεντρώθησαν ὅστ᾽ καὶ κτερίσματα εἰς τὴν κατὰ τὸ ἀνατολικὸν τμήμα ὑπάρχουσαν ἀβαθῆ κόγχην, ἐνῶ τὸ δυτικὸν ἐχρησιμοποιήθη διὰ τὴν διέλευσιν τῶν προσκομιζόντων τὸν νεκρὸν. Κατὰ τὴν μετέπειτα συνέχειαν τῆς YM IA φάσεως ἐξηκολούθησαν νὰ ἐναποθέτουν κτερίσματα εἰς τὸν χῶρον τῆς κόγχης — εὐρέθησαν συγκεντρωμένα τέσσαρα κωνικὰ κύπελλα καὶ ἄλλα μεμονωμένα — καθὼς καὶ ὅστ᾽ ἐσυγκεντρώμενα προφανῶς ἐκ τοῦ θαλάμου τοῦ τάφου.

Τὸ ὀστεοφυλάκιον ὅμως τοῦ τάφου εἶναι ὁ λάκκος τοῦ θαλάμου, ὅπου εὐρέθησαν πολλὰ ὀστ᾽ καὶ τὰ περισσότερα τῶν ἀγγείων — 21 πρόχοι ὡς ἐπὶ τὸ πλεῖστον ἄνευ κοσμήσεως καὶ 24 κοσμημένα κύπελλα — δυνάμενα νὰ διακριθοῦν εἰς δύο στρώματα. Τὸ βαθύτερον (πίν. 180α) περιεῖχε κεραμικήν τῆς MM IIIA φάσεως, τῆς ὁποίας τὰ παράλληλα εὐρίσκονται εἰς τὸν τάφον τοῦ Καμηλάρη παρὰ τὴν Φαιστόν. Ταῦτα εἶναι: τρία κύπελλα τὰ ὁποῖα καλύπτονται μὲ μαῦρον χρῶμα καὶ κοσμοῦνται περὶ τὸ χεῖλος μὲ σει-

¹ Πρβ. ὁμοίας κοσμήσεως ἀγγεῖα ἀπὸ Καμηλάρη Φαιστοῦ Asatene 39/40, 1961/62, σ. 44 - 45, εἰκ. 47 Ad καὶ 48d.

² Αὐτόθι σ. 44 καὶ 45 καὶ εἰκ. 47 Bd καὶ 160c.

ράς λευκῶν τελειῶν¹, δύο ἄλλα τὰ ὁποῖα φέρουν λευκὰ δισκία συνδεόμενα μὲ τὸ κόσμημα τῆς «πεταλούδας»², ἕτερον, τοῦ ὁποῖου ἡ κόσμησις ἀποτελουμένη ἀπὸ λευκὰς κηλίδας, περιορίζεται εἰς τὸ ἐσωτερικὸν τοῦ ἀγγείου καὶ τέλος ἐν κύπελλον, τὸ ὁποῖον κοσμεῖται μὲ τρία λευκὰ κρίνα καὶ εἶναι ἐντελῶς ὅμοιον πρὸς τὸ εὐρεθὲν εἰς τὴν ἀνωτέρω ἀναφερθεῖσαν ἔπαυλιν τῆς Πρασᾶς (πίν. 180β). Ἐν ἄλλῳ ὁμοίῳ σχήματι κύπελλα καλύπτονται μόνον διὰ χρώματος. Αἱ πρόχοι πλὴν μιᾶς εἶναι ὑψηλαὶ μὲ χαμηλὸν λαιμὸν καὶ ἀποκομμένον χεῖλος³ καὶ ἡ κόσμησις τριῶν ἢ τεσσάρων περιορίζεται εἰς καταλειβάδας καὶ εὐρείας ταινίας χρώματος (πίν. 181α). Μία μόνον φέρει λευκὰς περὶ τὸ σῶμα ταινίας καὶ κλαδίσκους ἐπὶ τῶν ὤμων (πίν. 181β). Τὴν στενὴν σχέσιν τῆς κεραμικῆς τοῦ στρώματος τούτου πρὸς ἐκείνην ἀπὸ τὸν τάφον τοῦ Καμηλάρη ἐπιβεβαιώνει καὶ ἡ παρουσία ἀμφορίσκου μὲ πόδα καὶ πλατυνόμενον χεῖλος (πίν. 180β, ἄνω)⁴.

Τὸ ἠψηλότερον κείμενον στρώμα περιέχει χαρακτηριστικὰ ἀγγεῖα τῆς MM ΠΙΒ-ΥΜ ΙΑ φάσεως, ὅπως μίαν πρόχουν μὲ καστανεύθρου χρώματος τρέχουσαν σπεῖραν περὶ τοὺς ὤμους, ἐν κύπελλον μὲ ὁμοίαν κόσμησιν, ἕτερον κοσμούμενον μὲ τρία συστήματα ἀπὸ μνηοειδεῖς ἐναλλήλους ταινίας, ἐκ τῶν ὁποῖων ἡ ἀκραία φέρει θύσανον (πίν. 182α), καὶ ἐν μικρὸν ἄωτον κύπελλον κοσμούμενον μὲ δύο σειρὰς ἐλικομόρφων φύλλων⁵. Ἀπὸ τὸ κατώτερον τμήμα τοῦ στρώματος καὶ ἐν μέρει ἀπὸ τὴν ἀρχὴν τοῦ βαθυτέρου προέρχεται μέρος ὀστράκων, ἀπὸ τὰ ὁποῖα ἀπρητίσθησαν δύο μόνωτα κύπελλα ἄνευ κοσμήσεως· τούτων τὸ σχῆμα εἶναι περισσότερο ἐξειλιγμένον τῶν προαναφερθέντων MM ΠΙΙΑ (πίν. 183α). Τὰ ὑπόλοιπα ὀστρακα τῶν δύο τούτων κυπέλλων συνεκεντρώθησαν ἀπὸ τὸν χῶρον τοῦ τάφου, τὸν ἐκτεινόμενον πρὸ τοῦ χώρου τοῦ λάκκου. Τὸ ὡς ἄνω γεγρονὸς δεικνύει ἴσως ὅτι μία πρώτη ἐναπόθεσις ὀστῶν καὶ κτερισμάτων ἐντὸς τοῦ λάκκου ἐγένετο κατὰ τὸ τέλος τῆς MM ΠΙΙΑ φάσεως, ἐνῶ μία δευτέρα ἔλαβε χώραν κατὰ τὴν MM ΠΙΒ-ΥΜ ΙΑ φάσιν. Οὕτω ἐξηγεῖται ἡ ἐντὸς τοῦ λάκκου προσεκτικὴ τοποθέτησις τῶν ἀγγείων καὶ ὁ σαφὴς τούτων διαχωρισμὸς εἰς δύο στρώματα, ἐν ἀντιθέσει πρὸς τὰ πολλὰ συγκεντρωμένα ὀστᾶ, τῶν ὁποῖων ἡ κατὰ ταρὰς διάκρισις ἦτο ἀδύνατος.

¹ Τὴν διὰ τελειῶν κόσμησιν εἰς διαφόρους σχηματισμούς, τυπικὴν τῆς MM ΠΙΙΑ φάσεως, βλ. εἰς Asatene ἔ. ἀ. σ. 45 καὶ εἰκ. 47 Αα καὶ εἰκ. 55d, ὡς καὶ P. of M. II, σ. 369, εἰκ. 206e.

² Asatene 39/40, 1961 - 62, σ. 53, εἰκ. 55g, h.

³ Πρβ. ὁμοίως ὡς πρὸς τὸ σχῆμα ἀπὸ Μαῦρο-Σπήλιο, FORSDYKE, ἔ. ἀ. σ. 295, εἰκ. 49.

⁴ Asatene ἔ. ἀ. σ. 83, εἰκ. 109 ἀριστερά.

⁵ Πρβ. τὴν πρόχουν ἐκ Κνωσοῦ P. of M. IV, 264, εἰκ. 195 καὶ τὸ περισσότερο ἐσηματοποιημένον κόσμημα εἰς BSA 62, 1967, σ. 338, εἰκ. 1, 7 (M. P.).

Τὰ μὲ χαρακτηριστικὴν κόσμησιν ἀγγεῖα τοῦ θαλάμου ἀνήκουν ὅλα εἰς τὴν YM IA φάσιν. Ἐντελῶς κλειστὴν ομάδα προσφέρουν τὰ κύπελλα μὲ κόσμησιν τρεχούσης σπείρας, δύο ἀπὸ τὰ ὁποῖα ἔχουν καὶ πρόσθετον λευκὸν χρῶμα διὰ τὸν σχηματισμὸν ροδάκων ἢ κεραιῶν¹ (πίν. 182β). Εἰς τὰ λοιπὰ κύπελλα ἀπαντοῦν τὰ συνήθη κοσμήματα τῆς φάσεως ταύτης, ὅπως τὰ λεπτὰ καλαμοειδῆ φυτά, ἡ στολιδωτὴ κόσμησις καὶ τὰ γνωστὰ φύλλα κισσοῦ, τὰ ὁποῖα ἔχουν ἀποξηρανθῆ καθὼς διατάσσονται κατακορύφως καὶ ἐναλλάσσονται μὲ διπλᾶς κατακορύφους ταινίας (πίν. 183β). Ἡ σχηματοποίησις τοῦ ὡς ἄνω κοσμήματος ἀποτελεῖ ἴσως ἔνδειξιν διὰ τὴν εἰς τὴν YM IB χρονολόγησιν τοῦ κυπέλλου. Ἀντιθέτως αἱ κάθεται συνδεόμεναι σπείραι ἐνὸς φλασκίου δίδουν τὴν αἴσθησιν εὐχύμων κλάδων² (πίν. 181γ). Ἐν κύπελλον μὲ φολιδωτὸν κόσμημα θὰ ἦτο δυνατόν νὰ τοποθετηθῆ καὶ τοῦτο εἰς τὴν YM IB φάσιν, ἐὰν κατὰ τὴν διεξοδικὴν μελέτην τοῦ τάφου παρουσιαστοῦν καὶ ἄλλα δείγματα τῆς ἰδίας φάσεως³.

Πλὴν τῶν ὡς ἄνω ἀγγείων εὐρέθησαν ἐντὸς τοῦ θαλάμου καὶ δύο χαρακτηριστικὰ κύπελλα τῆς MM IIIA φάσεως. Ταῦτα εἶναι : ἐν κύπελλον μὲ λευκοὺς βρόχους ἐπὶ μαύρου βάθους εὐρεθῆν πρὸ τοῦ χώρου τοῦ λάκκου καὶ μάλιστα κατὰ τὴν πρὸς Νότον προέκτασιν τοῦ δυτικοῦ τοῦ ἄκρου καὶ ἕτερον κοσμούμενον μὲ καταλειβάδας, μέρος τοῦ ὁποίου εὐρέθη εἰς τὸν χώρον ὅπου καὶ τὸ πρῶτον, ἐνῶ τὰ περισσότερα τῶν ὀστράκων τοῦ ἦσαν διεσκορπισμένα ἐντὸς τοῦ λάκκου μεταξὺ τοῦ πρώτου καὶ τοῦ δευτέρου στρώματος (πίν. 183γ). Ἡ παρουσία τῶν ἀγγείων τούτων ἐντὸς τοῦ ἀνατολικοῦ τμήματος τοῦ θαλάμου ὡς καὶ ὀστράκων τινῶν ἀπὸ τὰ ἀναφερθέντα ἤδη μόνωτα κύπελλα τῆς MM IIIB - YM IA φάσεως ἐρμηνεύεται, ἐὰν δεχθῶμεν ὅτι ἡ ἀρχικὴ μορφή τοῦ τάφου δὲν εἶναι ἐκείνη τὴν ὁποίαν παρουσιάζει. Μέχρι τῶν MM IIIB - YM IA χρόνων ὁ τάφος περιορίζεται εἰς τὸν χώρον τοῦ μετέπειτα προθαλάμου καὶ τὸν πρὸ τοῦ λάκκου. Τὸ πρὸς Δυσμᾶς ὄριον τούτου καθοριζόμενον βάσει τῆς θέσεως τῶν ὡς ἄνω ἀγγείων καὶ τῆς ἀρχιτεκτονικῆς μορφῆς τοῦ τάφου, θὰ ἔφθανε μέχρι τοῦ σημείου ὅπου ἡ βόρειος παρεῖα τούτου παρουσιάζει παρὰ τὸ δυτικὸν ἄκρον τοῦ λάκκου ἰσχυρὰν προεξοχήν. Ἐὰν προεκτείνωμεν ταύτην μέχρι τῆς νοτίας παρεῖας τοῦ θαλάμου καὶ μάλιστα ἡμικυκλικῶς κατὰ τὴν συνήθειαν τῆς ἐποχῆς⁴, θὰ ἔχωμεν κατὰ προσέγγισιν τὸ πρὸς Δυσμᾶς ὄριον. Οὕτω ἐρμηνεύεται καὶ ἡ ἐντελῶς διάφορος μορφή τοῦ ἀνατολικοῦ πεσσοῦ, ὁ ὁποῖος κατὰ τὴν ἀρχικὴν μορφήν

¹ BSA 62, 1967, σ. 338, εἰκ. 1, 4 καὶ 6.

² Αὐτόθι σ. 338, εἰκ. 1, 1, 8, 10, 7.

³ Αὐτόθι σ. 340, εἰκ. 2, 12.

⁴ BSA 28, 1926/27, σ. 24.

του θὰ ἦτο πεσσὸς καὶ χώρισμα συγχρόνως, ὡς συνηθίζεται καὶ εἰς τοὺς τάφους τοῦ Μαύρου - Σπήλιου¹.

Κατὰ τοὺς χρόνους τῆς ἐπεκτάσεως τοῦ τάφου (MM IIIB - YM IA) συνεκεντρώθησαν αἱ ταφαὶ τοῦ προθαλάμου ἐντὸς τῆς ΝΑ. τούτου κόγχης, ἠνοίχθη ὁ λάκκος διὰ νὰ περιλάβῃ τὰ ὀστᾶ καὶ τὰ κτερίσματα τοῦ πρὸ τούτου χώρου τοῦ τάφου, προεξετάθη ὁ τάφος πρὸς Δυσμὰς καὶ ἀπεχωρίσθη ὁ θάλαμος τοῦ προθαλάμου διὰ κτιστοῦ τοίχου. Ἡ διάνοιξις εἰσόδου διὰ τὴν ἐπικοινωνίαν τῶν δύο χώρων κατέστη ἀναγκαία καὶ οὕτω ἐδημιουργήθη ὁ ἀνατολικὸς πεσσός. Ἡ διὰ βαθμίδων διαμόρφωσις τοῦ διαπέδου τοῦ δρόμου εἶναι ἴσως σύγχρονος μὲ τὴν ὄλην ἐπέκτασιν τοῦ τάφου.

Ἡ παρουσία YM IIIB κεραμεικῆς ἐντὸς τῆς ἐπιχώσεως τοῦ δρόμου (πίν. 184α)² προσδιορίζει τὸν χρόνον πληρώσεως τούτου, ὁ ὁποῖος θὰ καθορισθῇ ἀκριβέστερον μετὰ τὴν μελέτην τοῦ συνόλου τῶν εὐρεθέντων ὀστράκων.

Ἰδιαιτέρως ἐνδιαφέρουσα εἶναι ἡ ἐντὸς τοῦ θαλάμου εὗρεσις σεσαθρωμένων μακρῶν ξύλων, πλάτους 4 ἐκ., τὰ ὁποῖα γυψωθέντα μετεφέρθησαν εἰς τὸ Μουσεῖον. Ἡ ἐκ τοῦ χρόνου φθορὰ καὶ ἡ κατὰ τὴν σύλησιν μετατόπισις τούτων δημιουργεῖ προβλήματα ὡς πρὸς τὴν ἀποκατάστασιν τῆς ἀρχικῆς τῶν μορφῆς. Πλὴν τῶν πολλῶν ἐντὸς τοῦ θαλάμου διεσκορπισμένων τεμαχίων, δύο ἐνόητες προσφέρουν τὴν δυνατότητα προσδιορισμοῦ τοῦ ἀρχικοῦ τῶν προορισμοῦ (εἰκ. 1 καὶ πίν. 184β καὶ 185α). Ταῦτα ἀνήκουν εἰς νεκρικὰ φορεῖα, τὰ ὁποῖα εἶχον μορφήν ἐσχάρας. Ἡ πλησίον τούτων εὗρεσις λασπώδους χώματος, ἐντὸς τοῦ ὁποίου ὑπάρχουν λείψανα «ψάθας», καθιστοῦν πιθανὴν τὴν ὑπόθεσιν ὅτι ἐπὶ τῶν φορεῶν ἐτίθετο στρώμα ἀπὸ τὸ ὡς ἄνω ὑλικόν. Ταῦτα ἀπετελοῦντο ἀπὸ πέντε κατακόρυφα καὶ ἰσάριθμα τοῦλάχιστον ἐγκάρσια ξύλα (μέγιστον μῆκος τοῦ καλύτερον διατηρουμένου κατακορύφου 1.95 μ. καὶ τοῦ ἐγκαρσίου 1.30 μ.), ὡς δεικνύουν οἱ ὑπάρχοντες χάλκινοι σύνδεσμοι, οἱ ὁποῖοι εἶναι ἀνὰ δύο τοποθετημένοι καὶ ἀπέχουν μεταξύ τῶν ἀνὰ 35 ἐκ. Οἱ σύνδεσμοι ἀποτελοῦνται ἀπὸ 8 ἢ 6 ἐπάλληλα ἐλάσματα σχήματος Π καὶ εἶναι ἐσφηνωμένοι ἐπὶ μὲν τῶν κατακορύφων ξύλων ἐκ τῶν ἄνω πρὸς τὰ κάτω ἐπὶ δὲ τῶν ἐγκαρσίων ἀντιστρόφως (πίν. 185β). Ἡ ἀνεύρεσις ὁμοίων συνδέσμων ἐντὸς τοῦ προθαλάμου καὶ τοῦ κατωτέρου στρώματος τοῦ λάκκου δεικνύει ὅτι ἡ συνηθία ἐναποθέσεως τῶν νεκρῶν ἐπὶ φορεῶν ὑπῆρχε καὶ κατὰ τοὺς χρόνους τῆς MM IIIA φάσεως.

³ Ἐν ἀντιθέσει πρὸς τὴν ἄφθονον κεραμεικὴν τοῦ τάφου τὰ διαφυγόντα

¹ Βλ. FORSDYKE ἔ. ἀ. σ. 246 καὶ εἰκ. 15.

² Βλ. BSA 60, 1965, σ. 318 κέ. εἰκ. 1 διὰ τὸ σχῆμα καὶ BSA 62, 1967, σ. 348, εἰκ. 6, 9 διὰ τὴν διακόσμησιν.

τὴν σύλησιν κοσμήματα εἶναι ὀλίγα. Δύο ὁμως ἐξ αὐτῶν ἀποκαλύπτουν νέας τάσεις καὶ νέας δυνατότητας τῆς ὑστερομινωικῆς κοσμηματοποιίας.

Ἰδιαίτερος ἐνδιαφέρουσαι ἀπὸ μορφολογικῆς καὶ θεματολογικῆς ἀπόψεως εἶναι δύο ψῆφοι ὀρθογωνίου σχήματος (διαστ. 2,8 × 2,3 ἐκ.) ἀπὸ λεπτὸν φύλλον χρυσοῦ (πίν. 186α), κοσμούμεναι διὰ τῆς ἐκκρούστου τεχνικῆς μὲ πτηνὸν καθήμενον πρὸς ἀριστερὰ καὶ ραμφίζον τὴν ἐλαφρῶς ἀνασηκωμένην πτέρυγά του. Πρὸ τῶν ἀσαφῶς δηλουμένων ποδῶν ἡ ἐπιφάνεια ἔχει ἀνωμάλως ἀποδοθῆ, διὰ τὴν ὑποδηλωθῆ ἴσως ὁ χῶρος. Ὑπεράνω τοῦ πτηνοῦ τρία ἐσχηματοποιημένα κρινοειδῆ ἄνθη στέφουν τὴν παράστασιν. Ἡ ὀπισθία ὄψις καλύπτεται δι' ἐπιπέδου φύλλου χρυσοῦ. Ἡ εὐρεσις τῆς μιᾶς ψῆφου ἐντὸς τοῦ θαλάμου καὶ τῆς ἐτέρας ἐντὸς τοῦ πρώτου στρώματος τοῦ λάκκου μὲ κεραμεικὴν τῆς ΥΜ ΙΑ φάσεως δὲν δημιουργεῖ πρόβλημα διὰ τὴν χρονολόγησιν τοῦ περιδεραίου, τμῆμα τοῦ ὁποίου θὰ ἀπετέλουν ἀμφότεραι αἱ ψῆφοι.

Ὁ ἐντὸς τοῦ θαλάμου εὐρεθεὶς δακτύλιος μὲ τὴν καθαρῶς γεωμετρικὴν κόσμησιν τῆς σφενδόνης εἰς περίκλειστον τεχνικὴν, ὅπου χρησιμοποιεῖται πρὸς ἐνθεσιν κυανῆ καὶ λευκῆ ὑαλομάζα (πίν. 186β) ἀποκαλύπτει μίαν ἄγνωστον μέχρι τοῦδε διακοσμητικὴν διάθεσιν τῆς ὑστερομινωικῆς κοσμηματοποιίας καὶ ἀποδεικνύει ἀνασκαφικῶς πλέον τὴν μινωικὴν καταγωγὴν τοῦ λεγομένου θησαυροῦ ἀπὸ τὴν Αἴγινα, τοῦ ἀποκειμένου εἰς τὸ Βρετανικὸν Μουσεῖον. Ἡ ΥΜ ΙΑ φάσεως κεραμική, ἡ ὁποία εὐρέθη μὲ τὸν δακτύλιον, καθορίζει τὸν χρόνον κατασκευῆς τούτου καὶ τοῦ ὁμοίου δακτυλίου τοῦ ὡς ἄνω θησαυροῦ (R. A. HIGGINS, *Greek and Roman Jewellery*, σ. 166, εἰκ. 8Α).

Δύο χρυσᾶ κρικοειδῆ ἐνώτια μὲ κοκκιδωτὸν βουκρανίον, ἀνήκοντα εἰς δύο ζεύγη, ἀντιπροσωπεύουν τὴν ἐντὸς τῆς ΥΜ ΙΑ φάσεως ἐξέλιξιν τοῦ τύπου τούτου. Τὸ μεγαλύτερον εὐρέθη ἐντὸς τοῦ πρώτου στρώματος τοῦ λάκκου, ἐνῶ τὸ μικρότερον, εἰς τὸ ὁποῖον ἡ πρὸς ἀφαίρεσιν τάσις τῆς τέχνης ἔχει ὀδηγήσει εἰς τὴν διὰ τεσσάρων μόνον κοκκιδῶν παράστασιν τοῦ βουκρανίου, εὐρέθη ἐντὸς τοῦ θαλάμου¹. Ἀπὸ τὸν θάλαμον τοῦ τάφου προέρχεται ζεύγος ὁμοίου τύπου ἀργυρῶν ἐνωτίων μὲ μίαν κοκκίδα εἰς τὴν θέσιν τοῦ βουκρανίου.

Μεταξὺ τῶν ἀργυρῶν κοσμημάτων τοῦ θαλάμου συγκαταλέγεται καὶ μία ψῆφος ἀπὸ λεπτὸν σφυρήλατον περικεκομμένον φύλλον, εἰς σχῆμα ὀκτασχήμου ἀσπίδος, τῆς ὁποίας ἡ ὀπισθία ὄψις καλύπτεται δι' ἐτέρου λείου φύλλου (πίν. 187α, ἀριστερά). Ἐν ἀπότμημα ὁμοίου φύλλου εὐρεθὲν πλη-

¹ Διὰ τὸ πρῶτον πρβ. ἀνάλογον ἀπὸ τάφον Μαύρου-Σπήλιου, FORSDYKE, ἔ. ἀ. πίν. ΧVΙΙΙ· διὰ τὸ δεύτερον βλ. ὁμοιον ἀπὸ τὸν τάφον τοῦ Καμηλάρη, Asatene ἔ. ἀ. πίν. ΙV.

σίον μαρτυρεῖ τὴν παρουσίαν ἐτέρας ὁμοίας ψήφου¹. Τόσον αἱ ὡς ἄνω ἀργυραῖ, ὡς καὶ δύο ἄλλαι ὅμοιαι ψήφοι ἐκ συμπαγοῦς χαλκοῦ (πίν. 187α, δεξιὰ), εὐρέθησαν με κεραμεικὴν τῆς ΥΜ ΙΑ φάσεως.

Αἱ κοιναὶ ψήφοι περιδεραίων, τὰς ὁποίας ἔδωκεν ὁ ἀνασκαφεὶς τάφος, δὲν εἶναι πολλαί. Ἡ ποικιλία ὁμως τῆς ὕλης — χρυσός, ἀμέθυστος, σάρδιος, ὄρεια κρύσταλλος, φαγεντιανή, ὑαλόμαζα — ὡς καὶ ἡ ποικιλία τῶν σχημάτων ἀποκαλύπτουν ὅτι ὁ τάφος ἦτο πλούσιος καὶ ὡς πρὸς τοῦτο τὸ εἶδος κτερισμάτων. Ὅλοι παρουσιάζουν μεγάλην διασπορὰν πλὴν 19 μεγάλων σφαιρικῶν ἀπὸ ἀμέθυστον καὶ 34 μικρῶν σφαιρικῶν καὶ δισκοειδῶν ἀπὸ σάρδιον, αἱ ὁποῖαι, ἀποτελοῦσαι προφανῶς ἓν περιδέραιον ἀγνώστου συνθέσεως, εὐρέθησαν ἐντὸς τοῦ προθαλάμου με χαρακτηριστικὰ ΜΜ ΙΙΑ ἀγγεῖα (πίν. 187β). Δύο ὁμως μικραὶ ἀπὸ ἀμέθυστον προέρχονται ἀπὸ τὸν θάλαμον καὶ χρονολογοῦνται εἰς τὴν ΥΜ ΙΑ φάσιν². Γενικώτερον δυνάμεθα νὰ εἴπωμεν ὅτι πολλὰ ἀπὸ τὰ σχήματα τῶν ψήφων εἶναι τὰ ἴδια κατὰ τὴν ΜΜ ΙΙΑ καὶ τὴν ΥΜ ΙΑ φάσιν, καθ' ὅσον αἱ ἐπιμήκεις τετράπλευροι με ἔγχαράκτους γραμμὰς κατὰ μῆκος τῶν ἀκμῶν ἀπὸ κυανῆν φαγεντιανὴν (14) καὶ χρυσὸν (2) (πίν. 187β) εὐρέθησαν με κεραμεικὴν ἀμφοτέρων τῶν φάσεων³. Τὸ αὐτὸ ἰσχύει καὶ διὰ τὰς χαρακτηριστικὰς τριγωνικὰς κοιλοκῦρτους με νεύρωσιν κατὰ μῆκος τῆς κοίλης πλευρᾶς ἀπὸ σάρδιον καὶ ὄρειαν κρύσταλλον (πίν. 187β)⁴, ὡς καὶ διὰ τὰς μικρὰς σφαιρικὰς ἀπὸ διάφορα ὕλικά, μεταξὺ τῶν ὁποίων καὶ δύο ἀπὸ χρυσόν. Ἀντιθέτως αἱ ἀπὸ ὄρειαν κρύσταλλον καὶ κυανοπρασίνην ὑαλόμαζαν εἰς σχῆμα ἀχιβάδος ψήφοι φαίνεται ὅτι εἶναι χαρακτηριστικὰ τῆς ΥΜ ΙΑ μόνον φάσεως, διότι εὐρέθησαν μόνον ἐντὸς τοῦ θαλάμου. Παράλληλα καὶ τῶν τεσσάρων ρομβοειδῶν λιθίνων ψήφων ἔχομεν ἀπὸ τοὺς τάφους τοῦ Μαύρου-Σπήλιου, χρονολογούμενα καὶ ταῦτα εἰς τὴν ΥΜ ΙΑ φάσιν⁵.

² Ἀπὸ τὸ ἐπιφανειακὸν στρώμα τοῦ λάκκου προέρχεται ἐν ἐπιπεδόκυρτον δισκίον ἀπὸ ὄρειαν κρύσταλλον, ὅμοιον πρὸς τὸ τοῦ Μαύρου-Σπήλιου⁶. Καὶ εἰς τὸν τάφον τοῦ Πόρου δὲν κατέστη δυνατὸν ἐκ τῶν συνθηκῶν

¹ Τὴν ὡς φυλακτὸν χρησιμοποίησιν ὁμοίων ψήφων ὑποστηρίζει ὁ EVANS εἰς P. of M. III, 315, εἰκ. 217.

² Διὰ τὴν χρονολόγησιν βλ. BSA 28, 1926/27, σ. 286 καὶ P. of M. II, 75, εἰκ. 34.

³ Πρβ. ὁμοίου σχήματος ψήφους ἀπὸ μίαν ΥΜ ΙΑ ταφὴν ἐντὸς λάρνακος εἰς Πύργον P. of M. II, 75, εἰκ. 34.

⁴ P. of M. III, 411, εἰκ. 273 καὶ BSA 28, 1926-27, σ. 288.

⁵ BSA αὐτόθι σ. 287, εἰκ. 39. Διὰ τὴν χρονολόγησιν βλ. P. of M. IV, 495, εἰκ. 432.

⁶ BSA αὐτόθι σ. 288, εἰκ. 40 VII A 13.

εὐρέσεως νὰ διαπιστωθῇ ἐὰν πρόκειται περὶ ἐνθῆτου κοσμήματος ἀντικειμένου τινός.

Ὅπως ἐνδιαφέρουσαι εἶναι αἱ εὐρεθεῖσαι σφραγίδες, καθ' ὅσον ἡ χρονολόγησις των στηρίζεται εἰς τὴν συνοδεύουσαν ταύτας κεραμεικὴν καὶ ὄχι εἰς ρυθμολογικὰ ἢ θεματολογικὰ μόνον στοιχεῖα. Μία τρίπλευρος ἀπὸ σάρδιον (πίν. 188) μὲ διακόσμησιν τῶν ὀπῶν ἐξαρτήσεως διὰ φύλλου χρυσοῦ καὶ κοκκιδώσεως εὐρέθη κάτωθι τῶν ξύλων τοῦ θαλάμου τῶν πρὸ τοῦ χώρου τοῦ λάκκου μὲ κύπελλα φέροντα σπείρας καὶ στολιδωτὸν κόσμημα. Ἐπὶ τῶν τριῶν σφραγιστικῶν ἐπιφανειῶν φέρει διπλοῦν πέλεκυν συνδυαζόμενον πρὸς ἱερὸν κόμβον, ἀμφορέα μὲ σιγμοειδεῖς λαβὰς καὶ μνηοειδὲς κόσμημα. Ἡ τελευταία αὕτη πλευρὰ ἔχει παραμείνει ἴσως ἡμιτελής. Ὁ συνδυασμὸς διπλοῦ πελέκεως καὶ ἱεροῦ κόμβου ἀπαντᾷ εἰς τὴν YM I κεραμεικὴν ὡς καὶ τὸ σχῆμα τοῦ ἀμφορέως, τὸ ὁποῖον εὐρίσκεται συχνὰ ἐπὶ σφραγίδων¹. Τοῦτο ἀπαντᾷ καὶ πάλιν ἐπὶ τριπλεύρου ἀμυγδαλοσχήμου σφραγίδος ἐκ στεατίτου, ἡ ὁποία εὐρέθη ἀνατολικώτερον τῆς προαναφερθείσης καὶ ἡ ὁποία ἐπὶ τῶν δύο ἄλλων ἐπιφανειῶν φέρει ἀρχιτεκτονικὴν πρόσοψιν καὶ ζευγὸς σκορπίων (πίν. 189)². Ἡ συνοδεύουσα καὶ ταύτην τὴν σφραγίδα κεραμικὴ εἶναι τῆς YM IA φάσεως. Δύο σφραγίδες ἀπὸ σάρδιον καὶ καστανοῦ χρώματος ἴασπιν ἀποτελοῦν δείγματα ὁραίας ἐργασίας τῆς ἰδίας φάσεως. Ἡ ἐκ σαρδίου (πίν. 190) φέρει τὴν συνήθη κατὰ τοὺς YM I χρόνους παράστασιν τῶν δύο ὀκλαζόντων λεόντων, ἡ ὁποία εἶναι περισσότερο ἐξελιγμένη τῆς ὑπὸ τοῦ EVANS ἀναφερομένης ὁμοίας σφραγίδος (P. of M. IV, 582, εἰκ. 570). Ἡ ἐξ ἰάσπιδος μὲ τὴν παράστασιν ἵπταμένου πτηνοῦ (πίν. 191α,β) ἔχει πολλὰ παράλληλα παραδείγματα ἀπὸ θεματολογικῆς ἀπόψεως, ἀναγόμενα εἰς τοὺς YM I καὶ YM II χρόνους. Εὐρεθεῖσα ὅμως ἐπὶ τοῦ ἐπιφανειακοῦ στρώματος τοῦ λάκκου, περιέχοντος YM IA κεραμεικὴν, χρονολογεῖται μετὰ βεβαιότητος εἰς τὴν ἐποχὴν ταύτην.

¹ Διὰ τὸ σχῆμα τῆς σφραγίδος πρβ. ὁμοίαν ἐκ τοῦ 3ου τάφου τοῦ Σανατορίου τῆς Κνωσοῦ. Ἡ εἰς τὴν YM II φάσιν χρονολόγησις ταύτης ἐρμηνεύεται ἐὰν δεχθῶμεν ἢ ὅτι τὸ σχῆμα τοῦτο διατηρεῖται ἐπὶ 150 ἔτη ἢ ὅτι ἡ σφραγὶς τοῦ Σανατορίου ἦτο παλαιότερον κειμήλιον. Διὰ τὸν συνδυασμὸν διπλοῦ πελέκεως καὶ ἱεροῦ κόμβου ὡς διακοσμητικὸν θέματος ἐπὶ τῆς κεραμεικῆς βλ. Gournia, πίν. IX, 12. Πρβ. καὶ ἀνάγλυφον ἐξ ἐλεφαντοστοῦ Παλαικάστρου P. of M. I, 433, εἰκ. 310.

² Διὰ τὸ σχῆμα τῆς σφραγίδος πρβ. τὴν σφραγίδα Μουσείου Ἀθηνῶν ἀπὸ τὴν Συλλογὴν Μητροπόλεως, GMS I, ἀριθ. 437. Διὰ τὸ θέμα τῆς ἀρχιτεκτονικῆς προσόψεως P. of M. I, 674, εἰκ. 493c. Διὰ τὸ θέμα τοῦ σκορπίου βλ. ΧΑΤΖΗΛΑΚΙ, Μινωικοὶ τάφοι ἐν Κρήτῃ, ΑΔ 4, 1918, σ. 54, εἰκ. 4, τὸ ὁποῖον ἀπαντᾷ ἐπὶ παλαιότερων σφραγίδων.

Παράδειγμα πρὸς σύγκρισιν ὡς πρὸς τὸν τρόπον ἀποδόσεως τοῦ ἰδίου θέματος εἶναι ἡ ὑπ' ἀριθ. 987 σφραγὶς τοῦ Μουσείου Ἡρακλείου ἀπὸ τῆς Γωνιᾶς Πεδιάδος. Τέλος μία ἀμυγδαλοειδῆς μὲ γραμμικὰ θέματα ἀπὸ λευκὸν στεατίτην (πίν. 191γ.δ) εὐρέθη εἰς τὸν προθάλαμον ἐντὸς στρώματος περιέχοντος ἀγγεῖα τῆς ΜΜ ΙΙΑ φάσεως. Ἀνάλογον γραμμικὴν κόσμησιν φέρουν καὶ αἱ ὑπ' ἀριθ. 2179-2182 ἀδημοσίευτοι σφραγίδες ἀπὸ ὄρειαν κρυστάλλον τοῦ Μουσείου Ἡρακλείου, αἱ ὁποῖαι ἔχουν μεταφερθῆ ἀπὸ τὴν Ἀρχαίαν Συλλογὴν τῆς Νεαπόλεως.

Διὰ τὸν εὐρεθέντα κύλινδρον (πίν. 192α.γ) γράφει διεξοδικῶς ὁ V. ΚΕΝΝΑ εἰς μελέτην, ἡ ὁποία πρόκειται νὰ δημοσιευθῆ εἰς τὸν προσεχῆ τόμον τῶν Κρητικῶν Χρονικῶν. Ἀπὸ ἀνασκαφικῆς ὁμως ἀπόψεως πρέπει νὰ σημειωθῆ διὰ τὸ σπάνιον τοῦτο εὑρημα, ὅτι ἔκειτο ἐπὶ τοῦ πυθμένος σχεδὸν τοῦ λάκκου - ὀστεοφυλακίου τοῦ θαλάμου ἐντὸς ἀδιαταράκτου στρώματος, τὸ ὁποῖον περιεῖχε ΜΜ ΙΙΑ μόνον κεραμεικὴν.

Τὰ χάλκινα εὐρήματα τοῦ τάφου περιορίζονται εἰς ἓν μαχαιρίδιον ὅμοιον πρὸς τὸ εὐρεθὲν εἰς τάφον τοῦ Μαύρου - Σπήλιου¹, εἰς μίαν δλόκληρον καὶ μίαν ἑλλιπῆ τριχολαβίδα καὶ εἰς ἐλάχιστα θραύσματα περονῶν. Ἡ παρουσία ἑνὸς σαυρωτῆρος, μιᾶς αἰχμῆς καὶ δύο ἤλων ἐγχειριδίου ὑποδηλοῦν τὴν ἐντὸς τοῦ θαλάμου ταφὴν πολεμιστῶν, πρᾶγμα τὸ ὁποῖον βεβαιοῦται καὶ ἐκ τῆς εὐρέσεως τριῶν ἀκεραίων σχεδὸν καὶ τινων θραυσμάτων κατεργασμένων ὀδόντων κάπρου (πίν. 192β). Ἡ τομὴ τούτων εἶναι διάφορος τῆς τῶν ἐκ Μυκηναῶν, τὰ ὁποῖα χρονολογοῦνται εἰς τὴν ΥΕ ΙΙΑ φάσιν. Τὰ ἐκ τοῦ τάφου τοῦ Πόρου, χρονολογούμενα εἰς παλαιότεραν ἐποχὴν (ΥΜ ΙΑ), ἀνήκουν πιθανῶς εἰς τύπον κράνους διάφορον τοῦ ἐκ Μυκηναῶν, ὁ ὁποῖος δύναται ἴσως νὰ ἀναχθῆ εἰς ἓνα ἀπὸ τοὺς πολλοὺς ἐπὶ πινακίδων, σφραγιδολίδων καὶ σφραγισμάτων ἀπεικονιζομένους².

Λίθινα ἀγγεῖα δὲν περιεῖχεν ὁ τάφος. Τὰ ὀλίγα εὐρεθέντα θραύσματα προέρχονται εἴτε ἀπὸ τὰ χρώματα τὰ ὁποῖα εἶχον εἰσχωρήσει διὰ τῆς εἰσόδου τοῦ δρόμου ἐντὸς τοῦ προθαλάμου, εἴτε ἀπὸ τὴν ἐπίχωσησιν τοῦ δρόμου. Ἀπὸ τὰ ἴδια χρώματα προέρχονται δύο λίθινοι τριπτῆρες, ὡς καὶ μικρὸν λίθινον πλακίδιον ἀπὸ λίθον λευκοῦ, μέλανος καὶ ἰώδους χρώματος, τὸ ὁποῖον προωρίζετο ἴσως διὰ τὴν τριβὴν χρωμάτων. Ἐντὸς τῆς ἐπιχώσεως τοῦ δρόμου εὐρέθη καὶ τέταρτος τριπτῆρ ἡμικυλινδρικοῦ σχήματος μὲ ΥΜ ΙΙΒ κεραμεικὴν. Ὁραιότατος σφυροπέλεκυς ἀπὸ πολύχρωμον λίθον κιτρινοῦ, ἰώδους καὶ βαθέος ἐρυθροῦ χρώματος μὲ γλυφάς, αἱ ὁποῖαι περιθέουν τὰς παρυφὰς τῶν δύο κυρίων ὕψεων, λατρευτικοῦ προφανῶς χαρακτῆρος

¹ BSA 28, 1926 - 27, σ. 253, εἰκ. 6, 4.

² Βλ. Ρ. of Μ. ΙV, 869.

(πίν. 193α), εὐρέθη εἰς τὸ ἀνατολικὸν τμήμα τοῦ προθαλάμου ἐντὸς ἀδια-
ταράκτου μᾶλλον στρώματος. ἙἩ ἐποχῆ τῆς ἐντὸς τοῦ τάφου ἀποθέσεως
του προσδιορίζεται ἀπὸ τὸ ἀναφερθὲν κύπελλον μὲ τὴν τρέχουσαν σπειρίαν
τῆς ἙΜ ΙΑ φάσεως, τὸ ὁποῖον εὐρέθη εἰς τὸ ἴδιον βᾶθος μὲ τὸν πέλεκυν
καὶ ἀπὸ τὴν πρόχουν μὲ τὰς πτερυγιοσχῆμους ἀποφύσεις, ἡ ὁποία ἔκειτο εἰς
βαθύτερον στῶμα (πίν. 179α δεξιὰ καὶ γ μέσον).

ἙΟ νοτιώτερον εὐρισκόμενος δεύτερος σπηλαιώδης τάφος (ΙΙ) ἀπετελεῖτο
ἀπὸ μίαν ἐπιμήκους ἀκανονίστου ἔλλειψοειδοῦς σχήματος κοιλότητα, μεγί-
στου μήκους 8.50 μ., πλάτους 4.40 μ. καὶ ὕψους 1.75 μ., ἡ ὁποία ἔχει διεύ-
θυνσιν ἀπ' ἙΑνατολῶν πρὸς Δυσμᾶς (πίν. 193β). Παρὰ τὸ δυτικὸν ἄκρον τῆς
ὑπάρχει λάκκος ἔλλειψοειδοῦς σχήματος πλάτους 1.75 μ. καὶ μήκους 3.40 μ.
μὲ συγκλίνοντα πρὸς τὸν πυθμένα τοιχώματα, ὁ ὁποῖος εἶναι ἀνάλογος
πρὸς τὸν τοῦ τάφου Ι (πίν. 194α). Τὸ βᾶθος ὁμοῦς τούτου φθάνει τὰ 2.50 μ.
καὶ ἀντὶ λαξευτοῦ περιχειλιώματος φέρει τοιχίον ἀπὸ ἀργοῦς λίθους, μέσου
ὕψους καὶ πάχους 40 ἐκ.

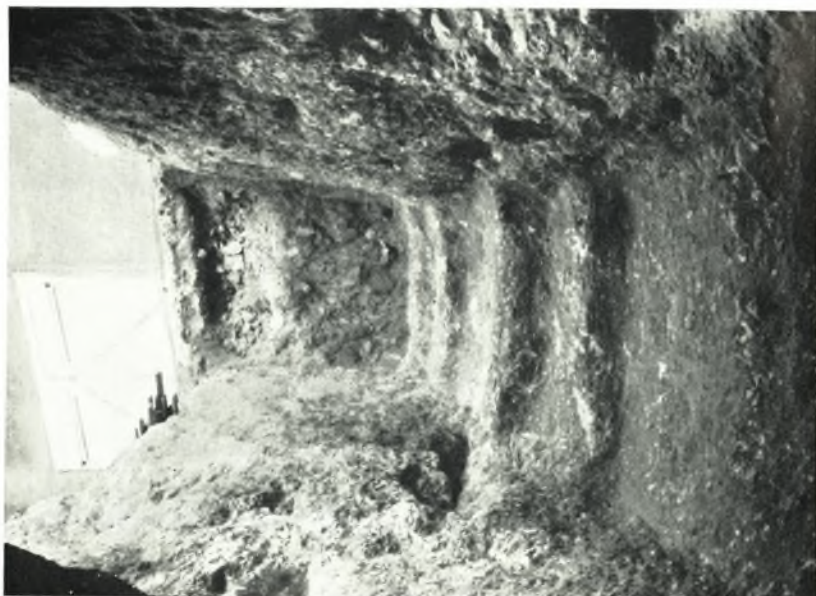
ἙἘντὸς τοῦ τάφου εὐρέθησαν τρία μόνον ὄστρακα, πρᾶγμα τὸ ὁποῖον
βεβαιώνει τὴν κατὰ τὸ παρελθὸν ἀνασκαφικὴν διερεύνησιν τούτου. ἙἩ
παρουσία σωροῦ λίθων συγκεντρωθέντων κατὰ τὸ ἀνατολικὸν πέρας τοῦ
τάφου (πίν. 194β) πρὸς ὑποστύλωσιν προφανῶς τῆς ὑπεράνω τούτου διερ-
χομένης δημοσίας ὁδοῦ δὲν ἐπέτρεψε τὴν διερεύνησιν τῆς εἰσόδου τοῦ τάφου,
ἡ ὁποία εὐρίσκεται πρὸς ἙΑνατολάς.

Διὰ τὴν σημασίαν τῆς θέσεως τῶν δύο τούτων τάφων, ὡς καὶ τρίτου
ἀναλόγου σχήματος ἀνασκαφέντος παλαιότερον ὑπὸ τοῦ Ν. ΠΛΑΤΩΝΟΣ εἰς
τὴν ἴδιαν περιοχὴν, βλ. ΣΤ. ΑΛΕΞΙΟΥ, Σπηλαιώδης τάφος Πόρου ἙΗρα-
κλείου, εἰς ΑΑΑ, Α₃, ὅπου εἰς πρῶτην σύντομον παρουσίαισιν τῆς ἀνασκαφῆς,
καθορίζεται καὶ ἡ ἀπὸ ἐπιστημονικῆς ἀπόψεως προσφορὰ τοῦ τάφου τούτου
ὡς συνόλου διὰ τοὺς νεοανακτορικὸς χρόνους τῆς ΜΜ ΙΙΑ - ἙΜ ΙΑ
(1700 - 1500) περιόδου.

ΑΓΓΕΛΙΚΗ ΛΕΜΠΕΣΗ



β. Άποψις τοῦ δρόμου ἀπὸ τῆς δημοσίας οδοῦ.



α. Άποψις τοῦ δρόμου τοῦ τάφου Ι ἀπὸ τοῦ προθαλάμου μὲχρι τοῦ σημείου ὅπου ἀνεσκάφη.



α. Οἱ ἐναπομείναντες λίθοι τοῦ φράγματος τῆς εἰσόδου τοῦ προθαλάμου. Ἐποψὶς ἀπὸ τοῦ προθαλάμου.



β. Ἐποψὶς τοῦ ἐσωτερικοῦ τοῦ θαλάμου τοῦ τάφου ἀπὸ τῆς ΒΑ. αὐτοῦ γωνίας.



α. Ἀπομικρ τοῦ θαλάμου τοῦ τάφου ἀπὸ τῆς ΝΑ. αὐτοῦ γωνίας.



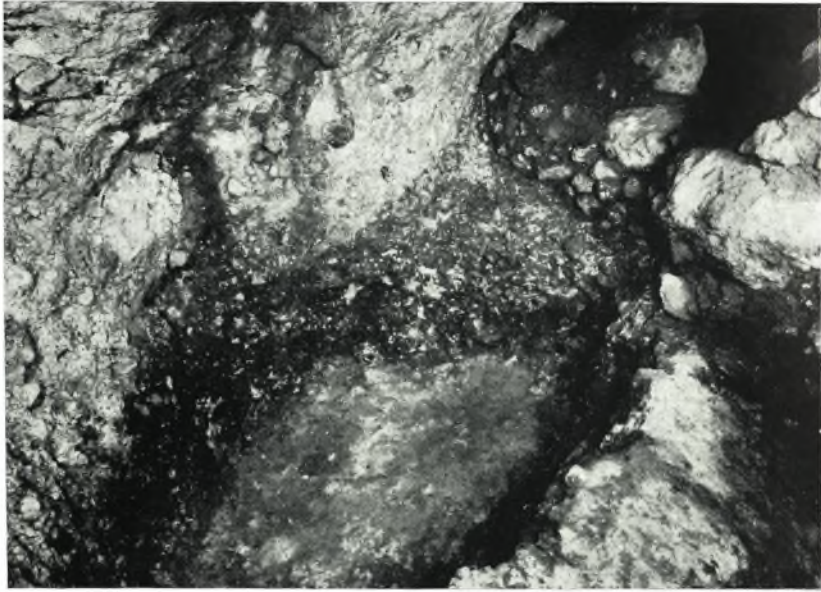
β. Τὸ διαχωριστικὸν φράγμα τὸ μεταξὺ τοῦ προθαλάμου καὶ τοῦ θαλάμου τοῦ τάφου καὶ εἰς τὸ βάθος ἡ εἴσοδος.



α. Ὁ εἰς τὴν θέσιν του εὑρεθεὶς λίθος τοῦ φράγματος τῆς εἰσοδοῦ τοῦ θαλάμου.



β. Ὁ πρὸ τοῦ κτιστοῦ φράγματος λάκκος τοῦ θαλάμου καὶ εἰς τὸ βάθος ἡ εἰσοδος τοῦ προθαλάμιου.



α. Ὁ πυθμὴν τοῦ λάκκου τοῦ θαλάμου μετὰ τὸν καθαρισμὸν, τμήμα τοῦ περιχειλώματός του καὶ εἰς τὸ βάθος τὸ ἡμικατεστραμμένον τμήμα τοῦ αὐτάματος.



β. Μερικὴ ἄποψις τῆς παρὰ τὴν Β. παρεϊάν τοῦ τάφου διασπορᾶς τῶν ὀστέων, τῶν κτερισμάτων καὶ τῶν ξύλων.



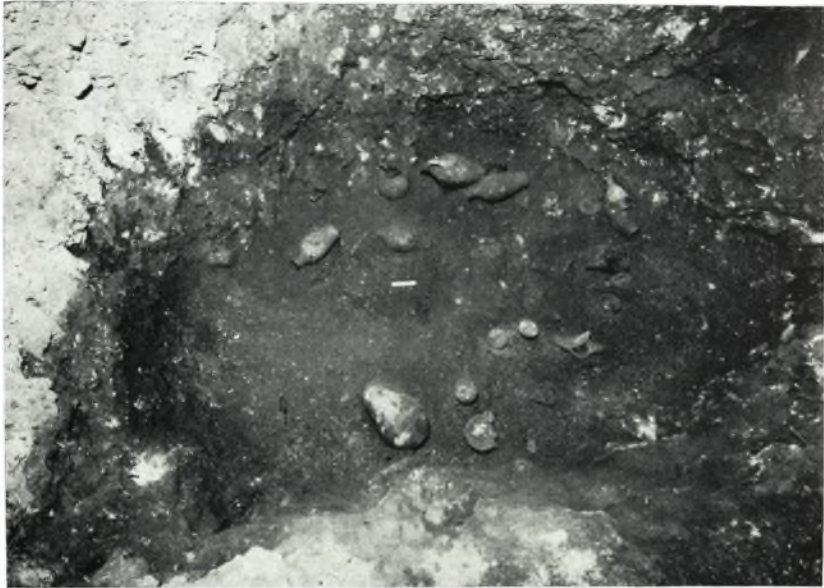
α. Δύο κίπελλα ἐκ τοῦ προθαλάμου τοῦ τάφου.



β. Σκύφος καὶ πρόχους ἐκ τοῦ προθαλάμου τοῦ τάφου.



γ. Δύο πρόχοι καὶ εἷς ἀμφορίσκος ἐκ τοῦ βαθυτέρου στρώματος τοῦ προθαλάμου τοῦ τάφου.



α. Τὸ βαθύτερον στρώμα τοῦ λάκκου τοῦ θαλάμου καὶ μέρος τῶν κτερισμάτων του.



β. Τρία κύπελλα καὶ εἷς ἀμφορίσκος ἐκ τοῦ βαθυτέρου στρώματος τοῦ λάκκου τοῦ θαλάμου.



α. Πρόχους ἐκ τοῦ βαθυτέρου στρώματος τοῦ λάκκου τοῦ θαλάμου.



β. Πρόχους με λευκὴν κόσμησιν ἐκ τοῦ βαθυτέρου στρώματος τοῦ λάκκου τοῦ θαλάμου.



γ. Φλασκίον ἐκ τοῦ θαλάμου τοῦ τάφου.



α. Πρόχους και κύπελλα ἐκ τοῦ πρώτου στρώματος
τοῦ λάκκου τοῦ θαλάμου.



β. Κύπελλα ἐκ τοῦ θαλάμου τοῦ τάφου.



α. Κύπελλα, τῶν ὁποίων τὰ ὄστρακα εὐρέθησαν διεσκορπισμένα εἰς τὸν λάκκον καὶ τὸν θάλαμον τοῦ τάφου.



β. Κύπελλα ἐκ τοῦ θαλάμου τοῦ τάφου.



γ. Κύπελλα, τῶν ὁποίων τὰ ὄστρακα εὐρέθησαν ἐντὸς τοῦ θαλάμου καὶ τοῦ λάκκου τοῦ τάφου.



α. Κύλιξ ἐκ τῆς ἐπιχώσεως τοῦ δρόμου τοῦ τάφου.



β. Τὰ παρὰ τὴν Β. παρειάν τοῦ τάφου εὗρεθέντα ξύλα.



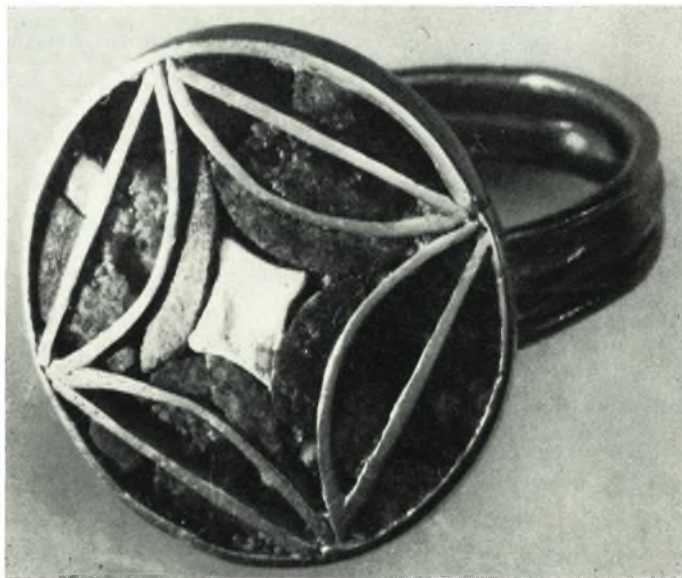
α. Τὰ πρὸ τοῦ λάγκου τοῦ τάφου εὑρεθέντα ξύλα.



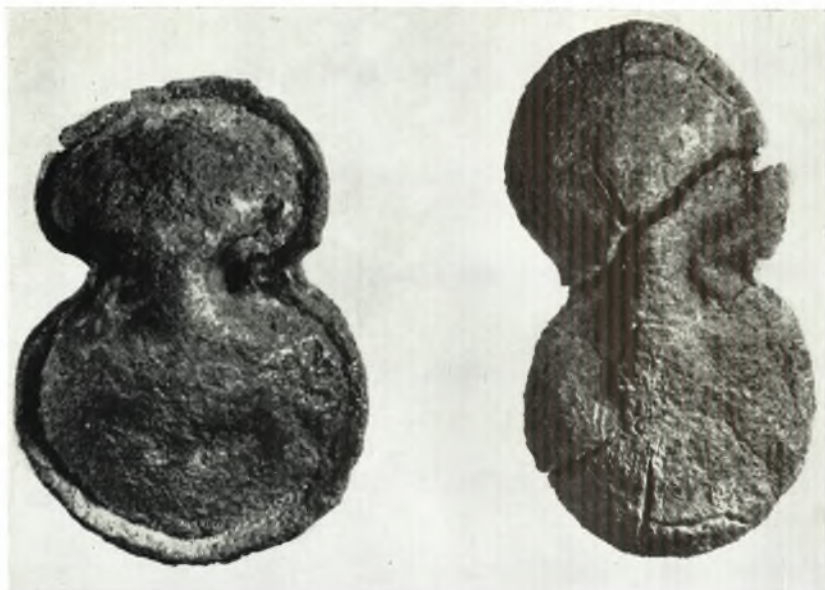
β. Λεπτομέρεια ξύλου, ἐπὶ τοῦ ὁποίου διατηροῦνται δύο γάλκτινοι σύνδεσμοι.



α. Χρυσή ψήφος.



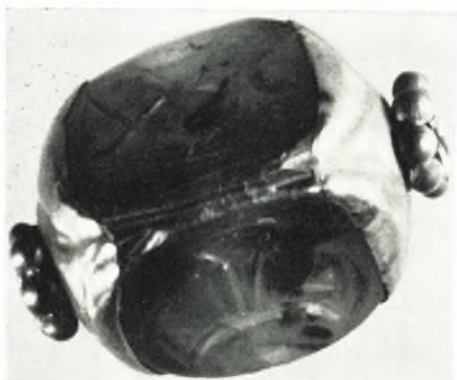
β. Χρυσούς δακτύλιος.



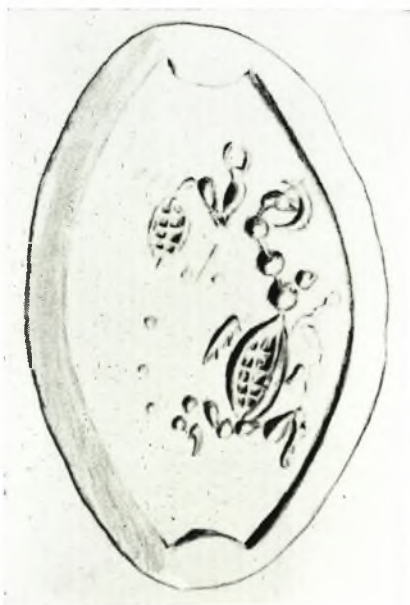
α. Περίσπτα εις σχήμα ὀκτωσχήμου ἀσπίδος ἐξ ἀργύρου καὶ χαλκοῦ.



β. Ψῆφοι περιδεραίων ἐξ ἀμεθύστου, φαγεντιανῆς καὶ ὀρείας κρυστάλλου.



α-δ. Φωτογραφία και σχέδια των επί της εκ σαρδίου τριπλεύρου σφραγίδος.



α - δ. Φωτογραφία και σχέδια τῶν ἐπὶ τῆς τριπλεύρου ἀμυγδαλοσχήμων σφραγίδος.



α-β. Φωτογραφία και σχέδιον τῆς ἐκ σαρδίου
φακοειδοῦς σφραγίδος.



α - β. Φωτογραφία και σχέδιον τῆς ἐξ Ἰάσπιδος σφραγίδος



γ - δ. Φωτογραφία και σχέδιον τῆς ἐντὸς τοῦ προοιῶμας εὐρεθείσης σφραγίδος.





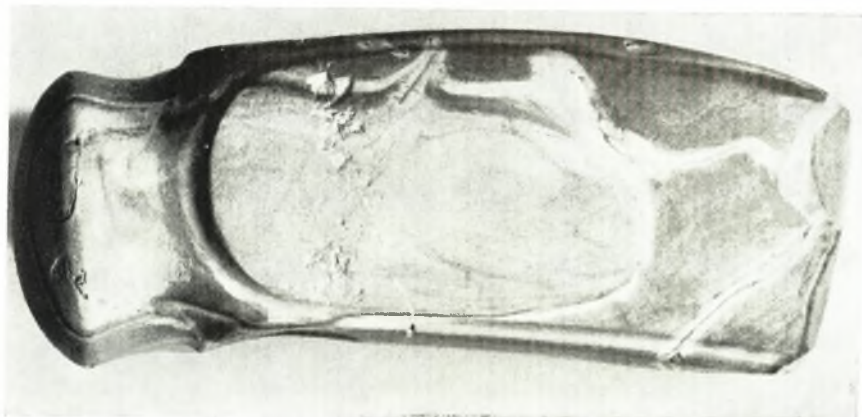
α. Φωτογραφία τοῦ κυλίνδρου.



β. Κατετριγασμένοι ὀδόντες κάρου.



γ. Σχέδιον ἐπὶ τοῦ ἄνω κυλίνδρου.



α. Λίθινος σφυροπέλεκυς.



β. Άποψις τοῦ τάφου Π μετὸ τοίχιον τοῦ λάκκου ἀπ' Ἀνατολῶν.



α. Τμήμα τοῦ λάκκου τοῦ τάφου II.



β. Ὁ πρὸ τῆς εισόδου τοῦ τάφου II σωρός τῶν λίθων.