

## 15. ΑΝΑΣΚΑΦΑΙ ΖΑΚΡΟΥ

(Πίν. 153 - 173)

Αί ανασκαφαί εἰς τὴν Ζάκρου Σητείας συνεχίσθησαν ὑπὸ τὴν διεύθυνσίν μου καὶ κατὰ τὸ ἔτος 1967, ἑβδόμην ἀνασκαφικὴν περίοδον, ἀπὸ τῆς 10ης Αὐγούστου μέχρι καὶ τῆς 6ης Σεπτεμβρίου. Πλὴν τοῦ ὑπὸ τῆς Ἀρχαιολογικῆς Ἑταιρείας διατεθέντος ποσοῦ διέθεσεν ἴσον ποσὸν περίπου, ὡς καὶ κατὰ τὰς προηγηθεῖσας ἀνασκαφικὰς περιόδους, τὸ ἐκ Νέας Ὑόρκης ζευγὸς φιλοτέχνων Leon καὶ Harriet Pomerance, τὸ ὅπολον καὶ ἐντεῦθεν εὐχαριστῶ θερμῶς τόσον διὰ τὴν χορηγίαν ταύτην ὅσον καὶ διὰ τὴν καθόλου συμπαράστασιν. Εἰς τὴν ἀνασκαφὴν συμμετέσχον αἱ ἀρχαιολογοὶ Ἀναστασία Πλάτωνος καὶ Ἑλένη Ζαγανιάρη, οἱ ἀρχιτέκτονες Ἰωσήφ Σώου καὶ Μάρω Φίλιππα, οἱ τεχνῖται Γ. Ἡλιάκης, Κ. Βιτωράκης καὶ Κ. Κωνσταντάκης, ὁ Ἀντώνιος Παπαδάκης ὡς ἐπιστάτης καὶ ὁ Νικόλαος Μητροβγένης ὡς εἰδικὸς ἐργάτης. Οἱ τεχνῖται διετέθησαν ὑπὸ τῶν Ἐφόρων Στυλ. Ἀλεξίου καὶ Δημ. Λαζαρίδου, τοὺς ὁποίους εὐχαριστῶ, διότι οὕτω σημαντικῶς συνέβαλον εἰς τὴν ἐπιτυχίαν τῆς ἀνασκαφῆς. Ἡ ἀνασκαφὴ οὐσιαστικῶς περιορίσθη εἰς τὴν περαιτέρω ἀποκάλυψιν τοῦ μινωικοῦ ἀνακτόρου, ἀλλ' ἐκρίθη σκόπιμον πρὸς ἀποφυγὴν συλῆσεως νὰ ἀνασκαφοῦν παραλλήλως δύο ταφικὰ περιφράγματα εἰς θέσιν Πεζοῦλες Κάτω Ζάκρου, ἀνήκοντα ἀμφοτέρω εἰς τὸ τέλος τῶν προανακτορικῶν μινωικῶν χρόνων.

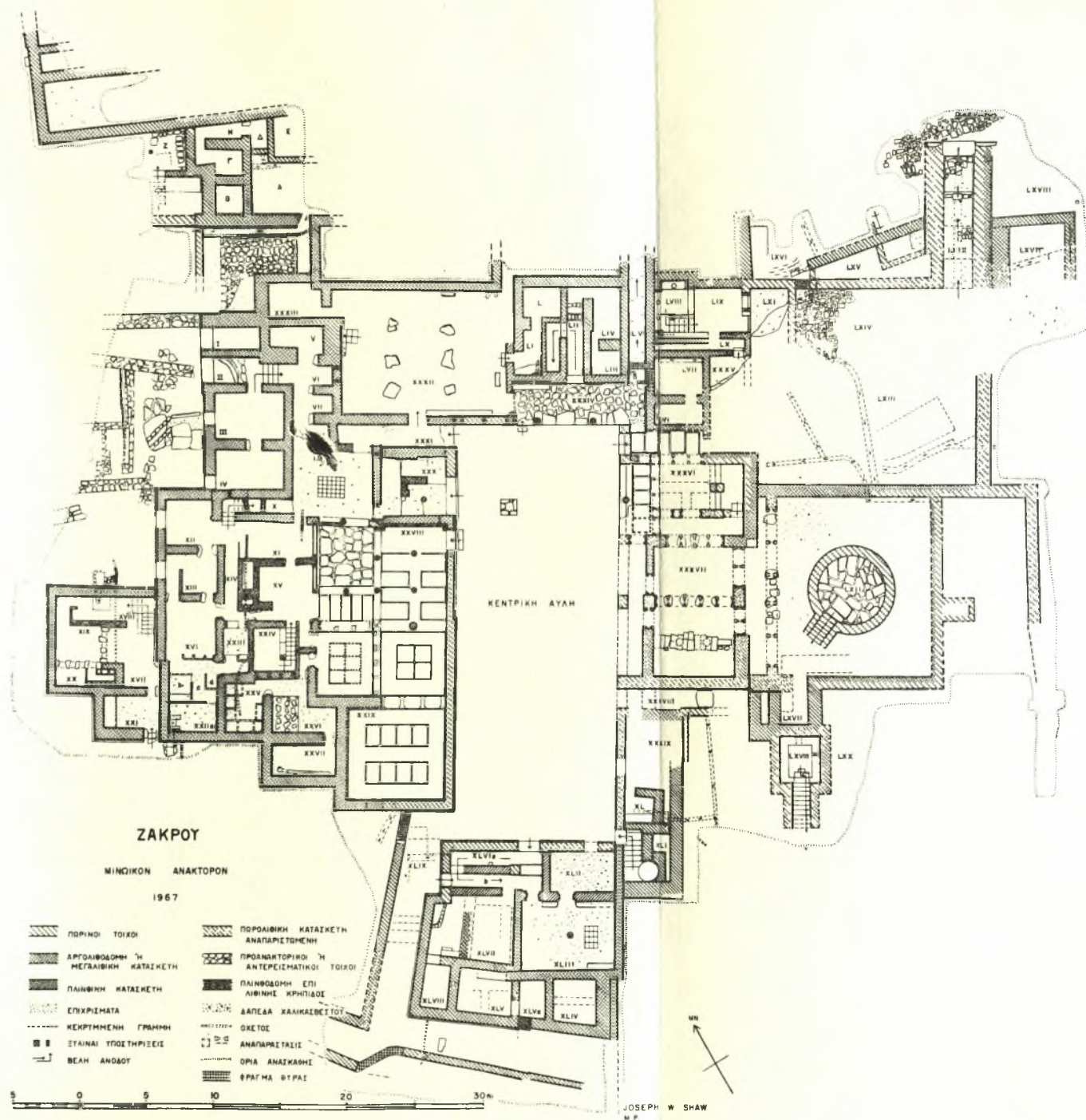
Κατὰ τὸ τέλος τῆς ἀνασκαφικῆς περιόδου τοῦ ἔτους 1966 εἶχεν ἤδη ἀποκαλυφθῆ τὸ μεγαλύτερον μέρος τοῦ ἀνακτόρου, ἦτοι δόκκληρος ἡ δυτικὴ πτέρυξ, ἡ κεντρικὴ αὐλὴ, ἐκ τῆς ἀνατολικῆς πτέρυγος τὰ βασιλικά διαμερίσματα καὶ ἡ μεγάλη τετράγωνος αἴθουσα μετὰ τῶν εἰδικῶν ἐγκαταστάσεων παροχῆς ὕδατος, ὡς καὶ τμήμα τῆς ΒΑ. ἐσωτερικῆς αὐλῆς, ἐκ τῆς νοτίας πτέρυγος ἐν βιοτεχνικὸν συγκρότημα ἐργαστηρίων καὶ ἐκ τῆς βορείας τὸ μαγειρεῖον καὶ οἱ βοηθητικοὶ αὐτοῦ χώροι, ὡς καὶ χώροι προσπελάσεως πρὸς τὰ ὑψηλότερα ἄνθηρα κατὰ τὴν κλιτὸν τοῦ ΒΔ. λόφου (παρένθ. πίναξ Α καὶ πίν. 153α). Κατὰ τὴν νέαν ἀνασκαφικὴν περίοδον κύριος σκοπὸς διὰ τὴν περαιτέρω ἀποκάλυψιν τοῦ ἀνακτόρου προετέθη ἡ περαιτέρω ἀποκάλυψις τῆς ἀνατολικῆς πτέρυγος, ἡ ἀναζήτησις τῶν κυρίων εἰσόδων καὶ προσπελάσεων τοῦ ἀνακτόρου ἐκ Νότου καὶ ἐκ Βορειοανατολικῶν καὶ ἡ ἐναρξὶς ἀποκαλύψεως τῶν κατὰ τὴν κλιτὸν τοῦ λόφου τμημάτων τούτου,

ἀρχῆς γενομένης ἐκ τοῦ ΒΔ. τομέως, ὅστις, ὡς εἶχεν ἤδη διαγνωσθῆ, ἀνῆκεν εἰς τὴν πρώτην φάσιν τῆς ζωῆς τοῦ ἀνακτόρου. Τὰ νέα ἀποκαλυφθέντα τμήματα εἶναι περιορισμένης μᾶλλον ἐκτάσεως, διότι εἰς μὲν τὴν ἀνατολικὴν πτέρυγα, ὅπου ἡ σύγχρονος καλλιέργεια τοῦ ἐδάφους ἔφθασε μέχρι τῶν δαπέδων, τῶν ὁποίων μέγα μέρος κατέστρεψε (πίν. 153β), ἐδέησε νὰ γίνῃ βαθεῖα σκαφή διὰ τὴν ἀποκάλυψιν τῶν θεμελίων καὶ ἐξερεύνησιν παλαιότερων στρωμάτων, εἰς τὸν ΒΑ. τομέα ἐχρειάσθη νὰ διαλυθῆ ὀλόκληρος σειρὰ ἀντερεισματικῶν νεωτερικῶν τοίχων, οἵτινες ἐπεκάθισαν ἐπὶ τῶν ἡμικατεστραμμένων τοίχων τοῦ ἀνακτόρου, εἰς τὸν ΒΔ. τομέα τὰ διαμερίσματα τοῦ ἀναγομένου εἰς τὴν παλαιότεραν περίοδον τῆς ζωῆς τῶν ἀνακτόρων ἦσαν βαθέα καὶ ἐκαλύπτοντο ὑπὸ σημαντικῶν ἐπιχώσεων καὶ λιθοσωρῶν, εἰς δὲ τὸν νότιον τομέα ἀπητήθη σημαντικὴ ἐργασία διὰ τὴν ἀπελευθέρωσιν τῶν ὑπὸ βαθειῶν ἐπιχώσεων καλυπτομένων προσπελάσεων καὶ διὰ τὴν εἰς βάθος σκαφήν τούτων, ὅπου εἶχον καταχωσθῆ ὀλόκληροι σωροὶ ὀστράκων καὶ ἄλλων ἀπορριμμάτων τῆς παλαιότερας περιόδου. Τὰ ἀποτελέσματα ὅμως τῆς ἐρεύνης ἠπῆρξαν λίαν σημαντικά, ἂν ὄχι τόσον ὡς πρὸς τὴν ἀφθονίαν καὶ ποιότητα τῶν κινητῶν εὐρημάτων ὅσον ὡς πρὸς τὴν συναγωγὴν ἐπιστημονικῶν συμπερασμάτων ἐκ τῆς διερευνήσεως παλαιότερων στρωμάτων καὶ ἐκ τῆς ἀνακαλύψεως μιᾶς τῶν κυρίων πυλῶν τοῦ ἀνακτόρου. Ὅτι τὸ ἀνάκτορον συνεχίζεται πρὸς Ἀνατολάς, πρὸς τὴν κατεύθυνσιν τῆς παραλίας, ἐβεβαιώθη ἀπὸ τὴν πρὸς τὰ ἐκεῖ κατεύθυνσιν τῶν τοίχων ὅτι τμῆμα τοῦ ἀνακτόρου ἀνήκειτο κατὰ ἀνδρᾶ ἐπὶ τῆς κλιτύος τοῦ ΒΔ. λόφου δύναται νὰ θεωρηθῆ ὡς λίαν πιθανὸν ἐκ τοῦ γεγονότος ὅτι ἀνεκαλύφθησαν αἱ πρὸς ταῦτα προσπελάσεις. Ὅμως τὸ γεγονὸς τῆς ἀποκαλύψεως τῆς ΒΑ. πύλης καὶ μέρους τῆς πρὸς αὐτὴν φερούσης πλακοστρώτου ὁδοῦ δὲν ἀποκλείει τὴν ὑπόθεσιν ὅτι τὰ ἐπὶ τῶν ἀνδρῶν τοῦ λόφου τμήματα ἀπετέλεσαν εἶδος παραρτημάτων καὶ τὸ γεγονὸς ὅτι τινὰ τούτων ἀνήκουν εἰς παλαιότεραν φάσιν τῆς ζωῆς τοῦ ἀνακτόρου ἀποδεικνύει ὅτι ὠρισμένοι τομεῖς ἐγκατελείφθησαν κατὰ τὴν τελευταίαν περίοδον ἢ τοὐλάχιστον ὅτι ἐπεκαλύφθησαν διαμορφωθέντων εἰς τὸ σημεῖον τοῦτο κήπων. Ἡ ἀνακάλυψις τῶν ἐκ Νότου προσπελάσεων δὲν ἀποκλείει τὴν ὑπόθεσιν ὅτι πρὸς τὴν κατεύθυνσιν ταύτην τὸ ἀνάκτορον δὲν ἐπεκτείνεται σημαντικῶς. Πρὸς Δυσμάς, πέραν τῆς δυτικῆς προσόψεως, δὲν κατέστη εἰσέτι δυνατὴ ἡ διερεύνησις τῆς δυτικῆς αὐλῆς καὶ τῶν κατὰ ταύτην κτισμάτων. Λόγω τῶν ἀφθόνως ἀναβλυζόντων ὑδάτων δὲν κατέστη ἐπὶ τοῦ παρόντος δυνατὴ ἡ περαιτέρω ἐξερεύνησις τῆς περὶ τὴν «τυκτὴν κρήνην» περιοχῆς, ἀναβληθεῖσα δι' εὐθιεώτερον χρόνον, ὁπότε θὰ ἠδύναντο νὰ ἐξασφαλισθοῦν πληρέστερον τὰ ἀπαραίτητα τεχνικὰ μέσα.

Εἰς τὴν μεγάλῃν τετράγωνον αἴθουσαν, μετὰ τὴν ἀφαίρεσιν καὶ τοῦ

ὑπολοίπου τῆς ἐπιχώσεως τοῦ δαπέδου πρὸς τὴν ΝΑ. πλευρὰν, ἀπεδείχθη ὅτι τὸ δάπεδον εἶχε κατὰ τὸ σημεῖον τοῦτο καταστραφῆ σχεδὸν ὀλοκληρωτικῶς ὑπὸ τῆς καλλιεργείας καὶ μόνον τὸ ὑποκείμενον στρωῶμα προπαρασκευῆς διεσφῆζετο ἐνιαχοῦ. Ἐπιμελέστερον διηρηνήθη ὁ εἰς θεμέλια μόνον διασφῆζόμενος ἀνατολικὸς τοῖχος τῆς αἵθουσας, ἐκ τοῦ ὁποίου εἶχον ἀφαιρεθῆ οἱ περισσότεροι τῶν μεγάλων πελεκητῶν πωρολίθων, ἐνῶ παρέμειναν εἰς τὴν θέσιν των οἱ ἐσωτερικοὶ μικροὶ λίθοι, οἱ συμπληροῦντες τὸν τοῖχον. Δὲν κατέστη δυνατὸν νὰ ἐρευνηθῆ περαιτέρω ἢ κατὰ μῆκος τοῦ ΝΔ. τοίχου ὑπὸ τὸ δάπεδον ἀνακαλυφθεῖσα στοά, διὰ τῆς ὁποίας ἦτο προσιτὸς ὁ θαλαμίσκος τῆς πηγῆς ὕδατος. Οἱ ἀνώτεροι λίθοι τοῦ ΝΑ. τούτου τοίχου ἐξέφυγον ἐν μέρει τῆς θέσεώς των κατὰ τρόπον ὥστε νὰ μὴ γίνεταί ἐμφανὲς πανταχοῦ τὸ πάχος τοῦ τοίχου. Οἱ κατὰ τὴν προηγουμένην περίοδον ἀναφανέντες πελεκητοὶ λίθοι, οἱ ἐκ τῆς ΝΑ. πλευρᾶς τῆς τετραγώνου αἵθουσης πρὸς τὰ ΝΑ. κατευθυνόμενοι, ἀπεδείχθη ὅτι ἀπετέλουν εἶδος ὀρθογωνίου κρηπίδος, ἣτις πιθανῶς ἐβάστασε πάλαι εἶδος μικροῦ προτύλου, τὸ ὁποῖον θὰ παρεῖχεν εἴσοδον εἰς τὴν αἶθουσαν ταύτην. Τοῦτο φαίνεται ἐπὶ τοσοῦτον πιθανώτερον, καθ' ὅσον ἡ ἀρχικῶς ἐκ ΝΔ. ὑποτιθεμένη εἴσοδος εἰς τὴν αἶθουσαν ἀπεδείχθη ἀνύπαρκτος, ἀφοῦ πρὸς τὴν πλευρὰν ταύτην ἀνεκαλύφθη ὁ θαλαμίσκος τῆς πηγῆς καὶ ἀμέσως ἔξω τούτου ἡ «τυκτὴ κρήνη». Οἱ λίθοι ὅμως τῆς μνημονευθείσης κρηπίδος ὑπέστησαν καθίζησιν καὶ ἐξέφυγον ἐν μέρει τῆς θέσεώς των, κατὰ τρόπον ὥστε νὰ διασπασθῆ ἡ συνοχὴ ταύτης (πίν. 154α). Ἀμέσως πρὸς τὰ ΝΑ. τῆς μεγάλης τετραγώνου αἵθουσης LXII σχηματίζεται, διὰ προεκτάσεως τοῦ ΒΑ. τοίχου καὶ δι' ἄλλου παραλλήλου πρὸς τὴν ΝΑ. πλευρὰν αὐτῆς, εὐρὺς ὀρθογώνιος χώρος, ὅστις δὲν φαίνεται νὰ ὑπῆρξεν ἐστεγασμένη αἶθουσα, ἀφοῦ δὲν φαίνεται νὰ ὑπῆρχον ἐσωτερικὰ στηρίγματα· τοιλάχιστον δὲν ἀνεκαλύφθησαν ὑποθεμιώσεις τοιούτων. Ὁ ΝΑ. τοῖχος τοῦ χώρου τούτου, ὅστις πιθανῶς ἀπετέλει εὐρὺ προαύλιον πρὸ τῆς τετραγωνικῆς αἵθουσης, παρηκολουθήθη εἰς τὴν πρὸς τὰ ΝΑ. προέκτασίν του· πέραν ὅμως ἐνὸς σημείου διασφῆζονται μόνον θεμέλια, λοξῶς πως κατευθυνόμενα, κατὰ τρόπον ὥστε νὰ καθίσταται ἀμφίβολον ἂν ὁ τοῖχος οὗτος δὲν ἀπετέλει ἀπλοῦν περίβολον. Ἡ ἰσχυρὰ καταστροφὴ, ἢ διὰ τῆς καλλιεργείας προκληθεῖσα, μάλιστα διὰ τῆς ἐμφυτεύσεως ἀμπέλου, ἐπέφερε τὴν διάλυσιν τῶν ὑπὲρ τὰ δάπεδα τοίχων καὶ ἐξηφάνισε κατὰ τὸ μεγαλύτερον μέρος τὰ τελευταῖα ταῦτα. Εἰς πολλὰ σημεῖα διετηρήθη μόνον τὸ ἐκ μικρῶν λίθων ὑπόστρωμά των, ἀλλὰ τὸ ἐπίπεδόν των διακρίνεται κατὰ τὴν βορείαν γωνίαν τοῦ χώρου. Ἡ ἐξαφάνισις τοῦ δαπέδου ἐπέτρεψε τὴν εἰς βάθος ἐξερεύνησιν, ἣτις δὲν κατέστη δυνατὸν νὰ ὀλοκληρωθῆ καθ' ὅλην τὴν ἔκτασιν. Τὸ θεμέλιον τοῦ ΒΑ. τοίχου εἶναι στιβαρὸν, κατὰ δὲ τὴν γωνίαν συναντήσεως μὲ τὸν πρὸς τὰ ΒΑ. βαίνοντα παχὺν τοῖχον,





Γενικόν σχέδιον κατοίψεως τοῦ ἀνακτόρου Ζάκρου.

ὅστις ἀποτελεῖ, ὡς φαίνεται, τὸ ὄριον τῆς ἐσωτερικῆς ΒΑ. ἀλλῆς, ὑπάρχει τοποθετημένος εἰς τὴν κρηπίδα τοῦ τοίχου εἰς πολὺ μεγάλος πελεκητὸς λίθος. Τὸ πλάτος τοῦ προδομικοῦ χώρου, ὅστις ἦτο ἰσομήκης, ὡς φαίνεται, πρὸς τὴν μεγάλην τετραγωνικὴν αἶθουσαν, κυμαίνεται μεταξὺ 7 καὶ 6.50 μ. Τοῦ κατὰ μῆκος τῆς ΒΑ. πλευρᾶς τῆς αἰθούσης ταύτης ὄχουτοῦ δὲν ἀνεκαλύφθη, ὡς ἠλπίζετο, ἢ πρὸς τὰ ΝΑ. συνέχεια, οὕτω δὲ ἀποβαίνει ἀμφίβολος καὶ ἡ ὑποτεθεῖσα διακλάδωσις κατὰ τὴν ἐξωτερικὴν πλευρὰν τοῦ ΝΑ. τοίχου ταύτης (βλ. ΠΑΕ 1966, σ. 159). Τὰ ὄστρακα τῆς ὑπὸ τὸ καταστραφέν δάπεδον ἐπιχώσεως ἀνήκουν σαφῶς εἰς τὴν δευτέραν νεοανακτορικὴν περίοδον (ΜΜ ΙΙΒ - ΥΜ ΙΑ). Εἰς τὴν αὐτὴν ἐπομένως φάσιν, τὴν πρώτην τῆς ζωῆς τοῦ ἀνακτόρου, ἀνήκει ὁ κατὰ τὴν ἀνατολικὴν γωνίαν τοῦ χώρου *in situ* ἀνακαλυφθεὶς πήλινος μικρὸς λουτήρ (πίν. 154β), ὅστις ὡς πρὸς τὸ σχῆμα προσομοιάζει πρὸς τὴν γνωστὴν πηλίνην ἀσάμινθον ἐκ τοῦ ἀνακτόρου τῆς Ἀγίας Τριάδος. Διητηρεῖτο οὗτος εἰς ἱκανοποιητικὴν κατάστασιν παρὰ τὴν μεγάλην ὑγρασίαν ἐκ τῶν ἐκ τοῦ ἐδάφους ἀναβλυζόντων ὑδάτων, τὰ ὅποια παρημπόδισαν καὶ τὴν εἰς μεγαλύτερον βάθος σκαφήν. Ὁ λουτήρ ἀνευρέθη εἰς βάθος περίπου 1.50 μ. ὑπὸ τὴν στάθμην τοῦ καταστραφέντος δαπέδου. Περὶ τὴν καθιζήσασαν ὀρθογώνιον κρηπίδα ἐκ πελεκητῶν λίθων ἔξω τῆς ΝΑ. πλευρᾶς τῆς τετραγώνου αἰθούσης εἶχον πέσει πολλοὶ πελεκητοὶ λίθοι ἐν μέσῳ πυκνῆς λιθορριπῆς. Δὲν ἀνεκαλύφθη ἢ πρὸς τὰ ΝΑ. συνέχεια τοῦ ΝΑ. τοίχου· ὁ τοίχος πρὸς τὴν κατεύθυνσιν ταύτην φαίνεται ὅτι διεσπάρθη καὶ μόνον μεμονωμένοι λίθοι ἀνεκαλύφθησαν. Πιθανῶς ὁ τοίχος οὗτος εἰς τὸ ὑπὲρ τὸ δάπεδον τμημά του ἐκαλύπτετο ὑπὸ μεγάλων πελεκητῶν πωρολίθων κατὰ τὴν πρὸς τὰ ΒΑ. βλέπουσαν ἐπιφάνειαν. Οὗτοι ἐξήχθησαν κατὰ τὴν καλλιέργειαν, ἀλλ' εἰς τούτων διητηρεῖτο εἰσέτι εἰς τὴν θέσιν του. Δὲν ἀνευρέθη ἐπίσης τοίχος κλείων τὸν ἄνωρον πρὸς τὰ ΝΑ. κατὰ προέκτασιν τοῦ ΝΑ. τοίχου τῆς μεγάλης τετραγώνου αἰθούσης. Δὲν ἀποκλείεται ὅθεν ὁ ἄνωρος νὰ ἐκάμπτετο ἔτι νοτιώτερον πρὸς τὴν κατεύθυνσιν τῆς τυκτῆς κρήνης, ἀλλὰ τοῦτο μόνον περαιτέρω ἔρευνα δύνата νὰ βεβαιώσῃ.

Ἡ ἀμέσως ΒΑ. τῆς μεγάλης τετραγώνου αἰθούσης ἐσωτερικῆ ΒΑ. ἀλλῆ ΛΧΙΙΙ (βλ. ΠΑΕ 1966, 168 ἐξ.) ἠρευνήθη ἐπιμελέστερον. Παρὰ τὴν ἐπιγενομένην ἐκ τῆς καλλιέργειας καταστροφὴν τοῦ δαπέδου τῆς κατὰ τὸ μεγαλύτερον αὐτῆς τμημα, τὸ εὐρισκόμενον ἔξω τῶν ἀντρευματικῶν τοίχων τῶν ἀναχωμάτων, τὰ ὅποια διέσωσαν εἰς πολὺ καλύτεραν κατάστασιν τὴν βορείαν αὐτῆς γωνίαν, κατέστη σαφὲς ὅτι αὕτη ἦτο σχεδὸν τετράγωνος καὶ ἱκανῶς ἐκτεταμένη, διαστάσεων περίπου 13×14.50 μ., ἔχουσα ὡς βορειο-ανατολικὸν τοῖχον τὸν ἐν μέρει διασωζόμενον ἐκ πελεκητῶν πωρολίθων, βορειοδυτικὸν τὸν ἐπίσης ἐκ πελεκητῶν πωρολίθων τοῖχον, τὸν διαχωρίζοντα ἀπὸ τὸ δωμάτιον ἢ διάδρομον ΛΧΙ, ὅστις κατεστράφη τελείως εἰς τὴν πρὸς



τὰ ΝΑ. προέκτασίν του, ὡς νοτιοανατολικὸν τὸν παχὺν τοῖχον, τοῦ ὁποίου νῦν ἀνευρέθη ἡ θεμελιακὴ κρηπίς, καὶ νοτιοδυτικὸν τὸν ἐπίσης ἐκ πελεκητῶν πωρολίθων τοῖχον, τὸν διαχωρίζοντα ἀπὸ τὴν μεγάλην τετραγωνικὴν αἴθουσαν L.XII. Ὡς εἰς τὴν προηγουμένην ἔκθεσιν ἐσημειώθη, τὸ πλακόστρωτον ἐξ ἀκανόνιστων σχετικῶς μικρῶν πλακῶν διεσώθη μόνον κατὰ τὴν βορείαν γωνίαν, βαῖνον ἀπ' εὐθείας ἐπὶ τοῦ φυσικοῦ βράχου, ὅστις φαίνεται ἀνήγχετο πρὸς τὰ ΒΑ. Ἀντιθέτως πρὸς τὰ ΝΑ. τὸ ἐπίπεδον τῆς αὐτῆς συνεπληρώθη δι' ὑποστρώματος ἐκ μικρῶν λίθων. Εἰς τὸ τμήμα τοῦτο διέρχονται κυρίως αἱ διακλαδώσεις τοῦ δικτύου ἀποχετεύσεως, αἵτινες κατὰ τὸ πλεῖστον ἠρευνήθησαν κατὰ τὴν προηγηθεῖσαν ἀνασκαφικὴν περίοδον. Αἱ καλύπτουσαι τοὺς ὄχτους πλάκες, τῶν ὁποίων τινὲς ἀπεδείχθησαν εὐμεγέθεις, ἐβάστασαν, ὡς φαίνεται, τὰς πλάκας τοῦ πλακοστρώτου. Μία λίαν ἐκτεταμένη πλάξ ἐκ κροκαλοπαγοῦς λίθου ἴσως ἀποτελεῖ καλυπτῆρα ζευξέως ὄχτων. Ἡ διάταξις τῶν διακλαδώσεων τοῦ ἀποχετευτικοῦ ὑπὸ τὴν ἐσωτερικὴν αὐτῆν δικτύου εἶναι τοιαύτη, ὥστε νὰ διευκολύνεται ἡ περισυλλογὴ τῶν ὀμβρίων ὑδάτων ἐξ ὄλων τῶν κατευθύνσεων καὶ ἐκ τῶν στεγῶν τῶν πρὸς τὴν αὐτὴν ταύτην βλεπόντων διαμερισμάτων τῆς ἀνατολικῆς πτέρυγος. Ἡ ὑπαρξίς φρεατίων καὶ ἡ ἀπότομος διακοπὴ τῶν ἀποχετευτικῶν ἀγωγῶν μαρτυρεῖ τὰ σημεῖα, εἰς τὰ ὁποῖα κατακορύφως ἀπωχετεύετο τὸ ὕδωρ τῶν στεγῶν. Αἱ πρὸς τὴν ΝΑ. πλευρὰν ἀπολήξεις ἀποτελοῦν ἔνδειξιν τῆς διαρθρώσεως τῶν καταστραφέντων διαμερισμάτων κατὰ τὴν πλευρὰν ταύτην. Χαρακτηριστικὸν εἶναι ὅτι οὐδεὶς ὄχτος ὀδηγεῖ πρὸς τὴν κεντρικὴν δεξαμενὴν τῆς μεγάλης τετραγωνικῆς αἰθούσης, γεγονόςς τὸ ὁποῖον φαίνεται νὰ ἀποδεικνύη ὅτι αὕτη δὲν ἐτροφοδοτεῖτο ἐκ τῶν ὀμβρίων ὑδάτων, ἀλλὰ δι' ὕδατος ἀναβλύζοντος ἐκ τοῦ ἐδάφους, ὡς τοῦτο συμβαίνει σήμερον. Ὡς ἤδη ἐσημειώθη, ἡ θεμελιακὴ κρηπίς τοῦ ΝΑ. τοίχου εἶναι μεγάλου πάχους, σφύζεται δὲ ὑπὸ τὸ ἐπίπεδον τῆς αὐτῆς, φθοδομημένη ἐν μέρει διὰ μεγάλων πελεκητῶν λίθων κατὰ τὰ θεμέλια καὶ ἀνωτέρω δι' ὕλικου προερχομένου ἐκ κατεδαφίσεων ἢ καταρρέσεων παλαιότερων κτισμάτων. Οὕτω διακρίνει τις τμήματα πλινθίνων ἢ λιθίνων διαχωρισμάτων μὲ κονιάματα ἐπὶ τῆς μᾶς ἢ καὶ τῶν δύο πλευρῶν. Ὁ τοῖχος οὗτος οὐσιαστικῶς ἀποτελεῖ προέκτασιν τοῦ ΝΑ. τοίχου τῆς κατὰ τὴν ἀνατολικὴν γωνίαν τῆς αὐτῆς ἀνακαλυφθείσης κυρίας εἰσόδου τοῦ ἀνακτόρου. Ἡ παρὰ τὴν ἄλλην γωνίαν, τὴν βορείαν, ἐπιμελῶς πεφραγμένη θύρα δὲν ἀπεφράχθη, τοῦ πέραν ταύτης χώρου ἐρευνηθέντος ἐκ τῆς ἐτέρας πλευρᾶς.

Ὑπὸ τὸ δάπεδον τῆς αὐτῆς, μεταξὺ τοῦ ἐκ ΒΑ. κατερχομένου κλάδου ὄχετοῦ καὶ τοῦ παχέος ΝΑ. τοίχου ἀνεκαλύφθη εἰς πολὺ μικρὸν βάθος εὐρὺς ὀρθογώνιος χώρος, εἰς λοξὴν θέσιν σχετικῶς μὲ τὸν ἄξονα τῆς αὐτῆς, ἐκ Δ. πρὸς Α. βαίνων, καλυπτόμενος ὑπὸ στερεοῦ δαπέδου ἐκ χαλικασβέστου'

προφανῶς περιορίζετο διὰ τοιχίων, ἴσως ἐκ πλίνθων, τῶν ὁποίων διακρίνεται ἡ κρηπίς, ἀποκοπείσα κατὰ τὴν διάστρωσιν τῆς αὐλῆς (πίν. 155α). Ὁ χώρος οὗτος ἀντιστηρίζεται πρὸς Νότον ὑπὸ ἰσχυροῦ βαθέως θεμελιωμένου τοίχου, παρὰ τὸν ὁποῖον διήρχετο εἰς βάθος ὄχετός, παλαιότερος τοῦ ἀποχετευτικοῦ συστήματος τὸ ὁποῖον ἤδη περιεγράφη, ὑπὸ τὸν κύριον κλάδον τοῦ ὁποίου διέρχεται. Προφανῶς πρόκειται περὶ λειψάνων ἀνηκόντων εἰς τὴν προγενεστέραν ἀνακτορικὴν περίοδον, MM IIIB- YM IA, καὶ τοῦτο βεβαιοῦται ἐκ τῆς εἰς βάθος ἀνευρεθείσης κεραμεικῆς. Ποῖος ἦτο ὁ προορισμὸς τοῦ κατασκευάσματος τούτου δὲν εἶναι εὐκόλον νὰ διακριβωθῆ. Ἴσως νὰ πρόκειται περὶ δεξαμενῆς ἢ ἐκτεταμένου ληνοῦ.

Ἐκ τῶν ἐπιχώσεων ὑπὸ τὸ δάπεδον τοῦ νοτιωτέρου τμήματος τῆς αὐλῆς καὶ παρὰ τὴν κρηπίδα τοῦ ὄρθογωνίου χώρου μὲ τὸ ἐκ χαλिकासβέστου δάπεδον περισυνελέγη χαρακτηριστικὴ κεραμεικὴ τῆς MM IIIB- YM IA περιόδου, ὕφαντικά τινα βάρη παραλληλεπιπέδου, κυβικοῦ, γλωσσοειδοῦς ἢ ἀμφικύρτου δισκοειδοῦς σχήματος, ἀκέραιον κωνικὸν κύπελλον, τμήμα βαθμιδωτῆς ἐπιχρίστου βάσεως διπλοῦ πελέκεως, τεμάχια κισήρεως καὶ ὄστρεα πορφύρας.

Ἀμέσως BA. τῆς ἐσωτερικῆς BA. αὐλῆς καὶ ἔτι ἀνατολικώτερον ἡ ἀνασκαφὴ ἀπέβη δυσχερῆς λόγῳ τῆς παρουσίας ἀλλεπαλλήλων ἀναλημματικῶν τοίχων, νεωτερικῶν κατὰ τὸ πλεῖστον χρόνων, οἵτινες συνεκράτησαν τὰς ἐπιχώσεις τῶν ἀνδρῶν καλλιεργείας ἢ τοὺς λιθοσωρούς, τοὺς δημιουργηθέντας ἐκ τοῦ καθαρισμοῦ τῶν κτημάτων. Ἐν μέσῳ τῶν λιθοσωρῶν τούτων ἀπεδείχθη ἐξαιρετικῶς δύσκολος ἡ ἀναγνώρισις τῶν τμημάτων τῶν διασεισθέντων τοίχων τοῦ μινωικοῦ κτηρίου. Ἐδέησε νὰ γίνῃ ἐπιμελὴς καθαρισμὸς ἐκάστου τῶν ξηρολιθικῶν προχείρων ἐκτισμένων τοίχων, ἀποτύπωσις καὶ φωτογράφησις πρὸ τῆς διαλύσεως. Βαθμηδὸν ἀνεφάνη τὸ σύστημα μιᾶς τῶν κυρίων εισόδων τοῦ ἀνακτόρου, τὴν ὁποίαν ἐκ τῆς θέσεώς της ὠνομάσαμεν βορειοανατολικήν. Διὰ τῆς πύλης ταύτης εἰσήρχετό τις κατ' εὐθείαν εἰς τὴν BA. ἐσωτερικὴν αὐλὴν καὶ μέσῳ αὐτῆς ἔφθανεν εἰς τὰ βασιλικά διαμερίσματα ἢ εἰς τὴν μεγάλην τετράγωνον αἴθουσαν. Κατ' ἄρχας ἀνεφάνησαν δύο ἰσχυροὶ παράλληλοι τοῖχοι, ἀπέχοντες 2.30 μ. ἀπ' ἀλλήλων, ἐπενδεδυμένοι διὰ μεγάλων πελεκητῶν πωρολίθων, τῶν ὁποίων ὅμως ὀλίγοι εἶχον μείνει εἰς τὴν θέσιν των, τῶν λοιπῶν ἀφαιρεθέντων ἵνα χρησιμοποιηθοῦν εἰς μεταγενέστερα κτήρια καὶ εἰς τοὺς ἀναλημματικούς τοίχους. Μεταξὺ τῶν τοίχων τούτων κατήρχοντο ἐπικλινῆ ἐπίπεδα, ἐστρωμένα διὰ πλακῶν εἰς ἀκανόνιστον σύστημα ἑκατέρωθεν καὶ εἰς κανονικὰς πλάκας ἐκ πωρολίθου κατὰ τὸ κέντρον, ἀποτελουμένου οὕτω, κατὰ τὸ γνωστὸν καὶ ἐκ Κνωσοῦ καὶ ἄλλων θέσεων σύστημα, εἶδος πομπικοῦ δρόμου (πίν. 155β). Τὸ μεγαλύτερον μέρος τῶν πλακοστρώτων βαθμιδωτῶν τούτων ἐπιπέδων,

τὰ ὅποια ἦσαν, ὡς φαίνεται, τέσσαρα, κατεστράφη, ἀπέμειναν ὅμως ἱκανὰ λείψανα, ὥστε νὰ καθίσταται σχεδὸν ἀπολύτως ἀσφαλῆς ἡ μορφή τῆς συνολικῆς διατάξεως (πίν. 156α). Ἡ πύλη, εἰς τὴν ὁποίαν κατέληγεν ἡ διάβασις αὕτη εἰς τὸ ὑψηλότερον αὐτῆς σημεῖον, εἶχε μέγα κατώφλιον σχεδὸν μονολιθικὸν — ἐν μικρὸν τμήμα ἀπετελέσθη ἐξ ἄλλου ὁμοίου λίθου — διαστάσεων  $2.30 \times 1.10$  μ. Εἶναι τὸ μεγαλύτερον τῶν μέχρι τοῦδε ἀνευρεθέντων εἰς τὸ ἀνάκτορον, καίτοι εἰς μῆκος πλησιάζει τοῦτο τὸ κατώφλιον τῆς κυρίας εισόδου ἀπὸ τῆς κεντρικῆς αὐλῆς πρὸς τὴν δυτικὴν πτέρυγα (2.10 μ.). Ἐκατέρωθεν τῆς θύρας αἱ ἀπολήξεις τῶν διὰ πελεκητῶν λίθων ἐπενδεδυμένων τοίχων ἐσχημάτιζον ξυλίνας παραστάδας ἴσου πάχους, αἵτινες ἔβαινον ἐπὶ λιθίνων βάσεων ἐκ τιτανολίθου, ὡς τὸ μέγα κατώφλιον, αἵτινες εὐρίσκοντο εἰς τὸ αὐτὸ ἐπίπεδον μὲ τὸ κατώφλιον καὶ εἶχον ἐπιμελῶς λειανθῆ. Τὸ κάτω τέρμα τῆς διαβάσεως τῆς πύλης κατεστράφη ἐξ ὀλοκλήρου, ἀλλ' εἶναι βέβαιον ὅτι ἔφθανεν εἰς τὴν γραμμὴν τοῦ ΒΑ. τοίχου τῆς ἐσωτερικῆς αὐλῆς, ὅστις, ὡς εἶδομεν, ἦτο ἐπιμελῶς ἐπενδεδυμένος διὰ πελεκητῶν λίθων ἐκ πωρολίθου. Ἀπὸ τὸ σημεῖον τοῦτο ὁ βράχος ἀνέρχεται ἐπικλινῶς ὑπὸ τὰ πλακόστρωτα ἐπίπεδα τῆς διαβάσεως καὶ ἡ λατόμησις τούτου ἀποτελεῖ ἐνδειξὴν τῆς ἐκτάσεως καὶ τῆς μορφῆς τῶν τελευταίων τούτων. Πρὸ τῆς πύλης ἐκτείνεται πλακόστρωτον, τὸ ὁποῖον φαίνεται νὰ προχωρῆ πρὸς τὰ ΒΔ. καὶ πέραν τῆς πύλης καὶ πρὸς τὰ Α. νὰ κατευθύνεται πρὸς τὴν παραλίαν, παισιούμενον κατὰ τὴν νοτιὰν πλευρὰν ὑπὸ χαμηλοῦ, μόλις ὑπερέχοντος τοῦ πλακοστρώτου τοιχείου. Πολὺ πιθανὸν πρόκειται περὶ πλακοστρώτου ὁδοῦ, ἣτις φθάνει εἰς τὴν πύλην τοῦ ἀνακτόρου ἐκ τῆς πλευρᾶς τῆς θαλάσσης, ἀλλὰ μόνον ἢ περαιτέρω ἔρρυνα δύναται νὰ ἐπιβεβαιώσῃ τὴν ὑπόθεσιν ταύτην. Ἀμέσως ἔξω τοῦ κατωφλίου ὑπῆρχεν εἶδος προχείρου ἀναβαθμοῦ, ὅστις συνέχετο περαιτέρω μὲ ἀντρευματικὸν μεταγενέστερον τοῖχον, διαλυθέντα ἐν μέρει. Ὑπ' αὐτὸν ἀνεφάνη ἐσωτέρω εἶδος βαθμίδος, ἣτις δὲν ἀποκλείεται νὰ ἀποτελῆ τὴν ἀρχὴν ἀνόδου πρὸς τὰ ὑψηλότερα ἄνδρα τοῦ ἀνακτόρου. Ὁ πρόχειρος ἀναβαθμὸς καθηρέθη, ἀφοῦ ἐβεβαιώθη ὅτι ἔβαινεν ἐπὶ τοῦ πλακοστρώτου τῆς ὁδοῦ. Ἡ λοξὴ κατεύθυνσις τῆς πλακοστρώτου ὁδοῦ, ἐπεκτεινομένης πρὸς Δυσμὰς καὶ πέραν τῆς πύλης, ἐρμηνεύει τὸν ἤδη κατὰ τὴν προηγουμένην περίοδον ἀναφανέντα λοξὸν τοῖχον, τὸν κλείοντα πρὸς Βορρᾶν τὸν τριγωνικὸν χώρον LXV, ὅστις ἦτο διαμεμορφωμένος διὰ χωρίσματος ἐκ πελεκητῶν πωρολίθων εἰς δύο ἀνισοῦψῃ ἄνδρα. Ἐπὶ τοῦ λοξοῦ τούτου τοίχου ἐστηρίχθη εἰς μεταγενέστερος ἀντρευματικὸς, ὅστις κατὰ τὸ μεγαλύτερον αὐτοῦ μέρος καθηρέθη. Τὰ δάπεδα τῶν πρὸ τοῦ ἐγκαρσίου τοίχου ἄνδρων ἦσαν ἐκ χαλिकासβέστου. Ἀγνωστον παραμένει εἰς τί ἐχρησίμωσαν οἱ χῶροι οὗτοι, προσιτοὶ διὰ στενοῦ ἀνοίγματος ἐκ τῆς θύρας κατὰ τὴν βορείαν γωνίαν τῆς ἐσωτερικῆς ΒΑ. αὐλῆς. Εἰς τὴν ἀμέσως



τὸ πλακόστρωτον τῆς διαβάσεως τῆς πύλης καλύπτουσαν ἐπίχωσιν περισυνελέγη σημαντικὸς σφραγιδολίθος ἐκ σαρδώνυχος, ἀμυγδαλοειδοῦς σχήματος, μὲ παράστασιν σχηματικοῦ βουκράνου ἄνω βωμοειδοῦς κατασκευάσματος, κοσμουμένου μὲ κλάδους (πίν. 157α). Εἰς τὴν αὐτὴν περιοχὴν περισυνελέγησαν τμήμα ἀμφικωνικοῦ φωλεοσχήμου λιθίνου ἀγγείου, ἄλλου λιθίνου ἀγγείου, σφύζοντος μέρος τοῦ χείλους καὶ τῆς λαβῆς. Ἐκ τοῦ ἀντερεισματικοῦ τοίχου, τοῦ βασισθέντος ἐπὶ τοῦ ἐγκαρσίου τοῦ χώρου L XV, προῆλθε τμήμα μεγάλο κυλινδρικοῦ σκεύους μὲ γεφυρωτὴν πρόχυσιν ἐκ λευκάζοντος λίθου. Τεμάχια μικρὰ τῆς χυτῆς μάξης περισυνελέγησαν ἀμέσως BA. τῆς NA. παραστάδος τῆς πύλης. NA. καὶ BA. τῆς πύλης περισυνελέγησαν ὄστρεα πορφυρῶν καὶ θαλάσσιαι κόγχαι. Παρὰ τὸν ΒΔ. τοῖχον τῆς διαβάσεως τῆς πύλης ἀνεκαλύφθη τμήμα στυλίσκου ἐκ μαλακοῦ λευκάζοντος λίθου, καταλήγον ἄνω εἰς στενότερον στέλεχος.

Εἰς τὸν ἀμέσως NA. τῆς διαβάσεως τῆς πύλης χώρον οἱ ἀντερεισματικοὶ ξηρολιθικοὶ τοῖχοι ἦσαν ἀλλεπάλληλοι, τέσσαρες, ὁ εἰς ὀπισθεν τοῦ ἄλλου (πίν. 156β), τούτων δὲ διαλυθέντων ἀνεφάνησαν δύο ἄλλοι μικρότεροι, εἰς λοξὴν θέσιν σχετικῶς μὲ τοὺς πρώτους. Ὑπὸ τοὺς ξηρολιθικοὺς τοίχους ἀνεφάνησαν οἱ παχεῖς τοῖχοι δωματίου, τοῦ ὀνομασθέντος L XVII, τῶν ὁποίων ὁ μὲν BA. τοῦ βάθους διεσφύζετο εἰς ὕψος, ἀφοῦ οὗτος ἀντεστήριξε τὸν εἰς ὑψηλότερον ἐπίπεδον χώρον L XVIII, ἐκ δὲ τῶν δύο ἄλλων ἐν μέρει διασφωζομένων ὁ μὲν ΒΔ. ἐπλευρίζε τὸν NA. τοῖχον τῆς διαβάσεως τῆς πύλης, ὁ δὲ NA., μικρότερου τοῦ πρώτου πάχους, εἶχε διατηρηθῆ εἰς μικρότερον μῆκος, τοῦ προσθίου τμήματος τοῦ δωματίου πλήρως ἀποκοπέντος κατὰ τὴν καλλιέργειαν τῆς παρακειμένης ἀμπέλου. Εἰς ὄχτος, ἀνήκων ἴσως εἰς τὴν προγενεστέρην περίοδον — τὴν MM ΠΙΒ - ΥΜ ΙΑ —, διήρχετο ὑπὸ τὸ ἡμικαταστραφὲν δάπεδον τοῦ δωματίου, ὑπὸ τὸ ὁποῖον ἀνεφάνησαν καὶ ἄλλοι παλαιότεροι τοιχίσκοι. Εἰς τὸ πρόσθιον τμήμα, ἔνθα οἱ τοῖχοι ἀπεκόπησαν, εἶχε διασωθῆ ἐν μέρει δάπεδον ἐξ ἀββεστοκονιάματος, πιθανῶς ἐκτεινομένου μέχρι τῆς γραμμῆς τοῦ περιορίζοντος τὴν ἐσωτερικὴν ΒΑ. αὐτὴν NA. τοῖχον, τοῦ ὁποίου κατεστράφη τὸ τμήμα τὸ συναπτόμενον πρὸς τὸν NA. τοῖχον τῆς διαβάσεως τῆς πύλης.

Κατὰ τὴν διάλυσιν τῶν ξηρολιθικῶν τοίχων περισυνελέγησαν πολλὰ μικρὰ ἀντικείμενα, τὰ ὁποῖα εἶχον ἀπορριφθῆ εἰς τοὺς λιθοσωρούς, ἰδίως πῆλινα ὑφαντικὰ βάρη παραλληλεπίπεδου ἢ κυβικοῦ σχήματος, ἐν μὲ ἀποτύπωμα σφραγίδος μὲ περιδινούμενον σιγμοειδὲς κόσμημα μὲ ἐκτινασσομένους θυσάνους καὶ χαρακτὸν σταυρὸν καὶ ἄλλο μὲ σειρὰς κοκκίδων παισιουμένων ὑπὸ γραμμῶν, ὡς καὶ τινα δισκοειδῆ ἀμφίκυρτα, τριπτήρες ἐκ ποταμίων χαλίκων, τῶν ὁποίων εἰς πεπλατυσμένους ἐκ πορφυρίτου λίθου, τμήμα πηλίνου μονομύξου λύχνου MM ΙΙΙ τύπου κλπ. Ἀμέσως ἔξω τοῦ

δωματίου LXVII, πρὸς τὰ ΝΑ. εἶχον ἀπορριφθῆ πολλά ὄστρακα καὶ τεμάχια ἀγγείων κοινῆς χρήσεως, ἰδίᾳ κυπέλλων καὶ κυάθων. ΒΑ. τοῦ χώρου τούτου εἰς ὑψηλότερον ἐπίπεδον ἀνεφάνη ἄλλος τοῖχος ἐκ πωρολίθων πελεκητῶν εἰς δευτέραν χρῆσιν, ὅστις ἀπεδείχθη ἐπίσης μεταγενέστερος, ἄνευ βαθείας θεμελιώσεως. Ἡ ἀνασκαφὴ ὅμως δὲν ἐπροχώρησε πρὸς τὴν κατεύθυνσιν ταύτην, λόγῳ τῶν ἰσχυρῶν ἐπιχώσεων καὶ τῆς ὑπάρξεως στύλου τοῦ τηλεφωνικοῦ δικτύου, ὅστις ἔδει νὰ μετατεθῆ, καὶ τινων δένδρων, τὰ ὁποῖα ἔδει νὰ ἐξαγορασοῦν. Εἰς πολλά σημεῖα τῆς περιοχῆς ταύτης καὶ μέχρι τῆς διαβάσεως τῆς πύλης περισυνελέγησαν πολλὰ μικρὰ τεμάχια τῆς σπογγώδους χυτῆς μάζης, ἣτις ἐθεωρήθη ὡς ἠφαιστειακῆς προελεύσεως. Ἐν τμήμα κυλινδρικοῦ στελέχους ἴσως εἶναι τμήμα ποδὸς ὑψίποδος λύχνου ἢ τραπέζης. Εἰς τριπτήρ ἦτο κορυνοειδοῦς σχήματος μὲ βάθυσμα.

Εἰς τὸ δωμάτιον LXVII δὲν διεσώθη διαμεμορφωμένον δάπεδον· θαλάσσιοι ὅμως χάλικες ἴσως προήρχοντο ἐκ δαπέδου διαταραχθέντος. Ἐκ τῆς ἐπιχώσεως προῆλθε τμήμα κελύφους θαλασσίου τρίτωνος. Κατὰ μῆκος τοῦ ΒΔ. τοίχου περισυνελέγησαν κυρτὸς λίθος τριβείου, δύο τμήματα ἐκ λύχνων διμύξων ἐκ λευκοῦ λίθου, τμήματα μεγάλων ἀγγείων πηλίνων, τινὰ ἐκ πίθου μὲ σχοινίην διακόσμησιν, δύο ἀμφίκυρτα δισκοειδῆ ὑφαντικά βάρη, τεμάχια ἀγγείου ἴσως μὲ φυτικὴν ἐξίτηλον διακόσμησιν κ.ἄ. Τὸ σημαντικώτερον ἀντικείμενον ἀνευρέθη κατὰ τὴν Β. γωνίαν. Πρόκειται περὶ πηλίνου κέρνου, διασωθέντος εἰς ὀλίγα μόνον τεμάχια, ἀλλὰ δυναμένου ἴσως νὰ ἀνασυγκροτηθῆ εἰς τὴν γενικὴν αὐτοῦ μορφήν: τρεῖς τροχίσκοι ἐπεκονιώνουν πρὸς ἀλλήλους συνδεόμενοι κατακορύφως εἰς τριγωνικὴν διάταξιν· τὸ στόμιον τοῦ κέρνου κατὰ τὴν κορυφὴν ἀπετέλει λέβητος, τοῦ ὁποῖου οἱ τρεῖς πόδες κατήρχοντο ἐφαπτόμενοι τῶν τροχίσκων τοῦ κέρνου, ὅστις θὰ ἴστατο ἐπὶ βύσεως, ἐφ' οὗ θὰ ἔστρεοῦντο οἱ πόδες τοῦ τρίποδος. Τὸ σκεῦος χαρακτηρίζει πρωτοτυπία, πολὺ δὲ πιθανὸν προωρίζετο διὰ τελετουργικὴν θρησκευτικὴν χρῆσιν, ὡς δεικνύουν μικρὰ πτηνά, ἀποδίδοντα ἴσως περιστερὰς, ἐπικαθήμενα ἐπὶ τῶν τροχίσκων. Πάντα τὰ ἀντικείμενα εὐρίσκοντο ἐντὸς στρώματος πυρκαϊούστου, πάχους 0.25 μ., ἐν μέτρῳ κάτω τῆς Β. γωνίας τοῦ δωματίου, ὡς σήμερον διασφύζεται. Τὸ κατώτατον στρώμα, ἐνθα ἀνεφάνησαν τὰ τοιχία, καὶ τμήμα βαθυτέρου χαλικωτοῦ δαπέδου, ὡς ἐδείχθη ἐκ τῶν ὄστράκων, ἀνῆκεν εἰς τὴν προηγουμένην περίοδον, MM IIIB-YM IA. Εἰς τὴν περιοχὴν ἐνθα ἀνεφάνη τὸ ἐκτεταμένον δάπεδον χαλिकासβέστου δὲν διεσώθησαν οἱ κλείοντες τὸ δωμάτιον τοῖχοι, κατὰ τὴν προέκτασιν ὅμως τοῦ σωζομένου τμήματος τοῦ ΒΔ. τοίχου ἀνεφάνη τμήμα κατωφλίου θύρας, διὰ τῆς ὁποίας τὸ δωμάτιον ἐπεκονιώνει πιθανῶς μὲ τὴν ΒΑ. ἐσωτερικὴν αἴλην LXIII. Δὲν εἶναι ὅμως σαφὴς ἡ ἔκτασις τοῦ δωματίου, ἀφοῦ τὸ χαλικωτὸν δάπεδον ἔχει περαιτέρω καταστραφῆ κατὰ τὴν ἐμφύτευσιν τῆς ἀμπέλου. Ἐπὶ τοῦ δαπέδου

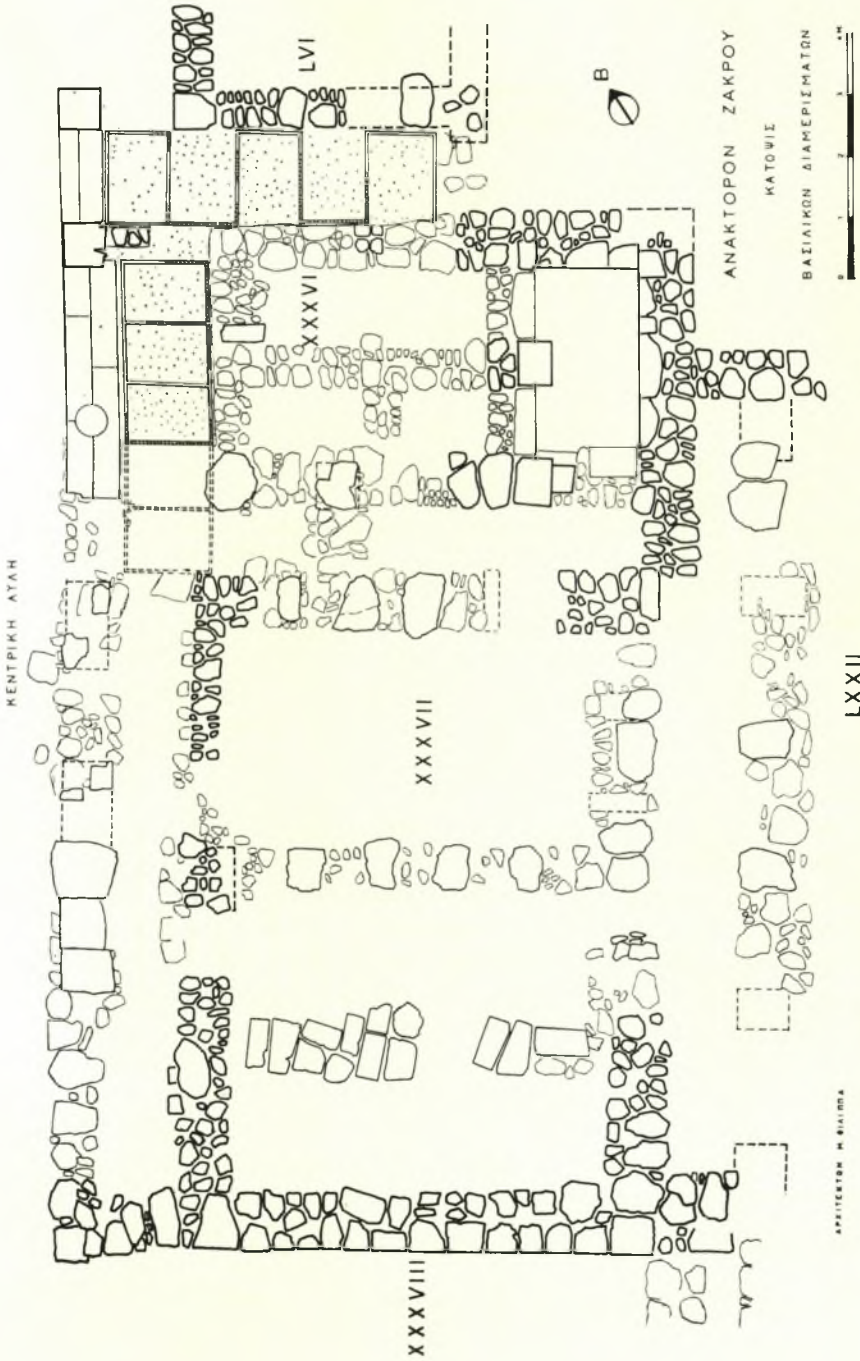
οὐδὲν ἀνευρέθη, πλὴν μικρᾶς λεπίδος ὀψιανοῦ, ἐκ δὲ τῆς ἐπιχώσεως περισυνελέγη μικρὸν πρισματικὸν τεμάχιον ἐκ στεατίτου, ὅμοιον πρὸς τὰ τόσα ἄλλα ἀνευρεθέντα, μάλιστα κατὰ τὴν ΒΑ. περιοχὴν τοῦ ἀνακτόρου. Ἀμέσως πρὸς ΒΑ. τοῦ δωματίου LXXVII ἐξετείνεται εἰς χῶρος, ὕψαιθρος ὡς φαίνεται, εἰς ὑψηλότερον ἐπίπεδον, ἴσως οὐχὶ πολὺ χαμηλότερον τοῦ ἐπιπέδου τῆς πρὸ αὐτοῦ κατὰ τὸ ΒΑ. κρᾶσπεδον διερχομένης πλακοστρώτου ὁδοῦ. Ἐχαρακτηρίσθη μὲ τὸν ἀριθμὸν LXXVIII, ἂν καὶ δὲν διηκυρινήθη ἢ ὀργάνωσίς του. Φαίνεται ὅτι ἐκ τοῦ κατωτέρου ἐπιπέδου ἦτο προσιτὸς δι' ἀνόδου διερχομένης μεταξὺ δύο παραλλήλων τοίχων, τῶν ὁποίων ὁ εἰς ἦτο ὁ ὀπίσθιος τοῖχος τοῦ δωματίου LXXVII, κατὰ τὴν ἀνατολικὴν τούτου γωνίαν. Εἰς ταύτην κατέπεσε μέγας λίθος ἐκ τῆς γωνίας. Ἴσως ἐκεῖθεν ὑπῆρχεν ἀνάβασις διὰ ξυλίνης κλίμακος ἢ διὰ κεκλιμένων ἐπιπέδων, ἀλλ' ἢ ἔρρινα δὲν κατέστη δυνατόν νὰ ἐκταθῆ. Κατὰ τὴν διάβασιν ταύτην ἀνευρέθη, παρὰ τὸν ὀπίσθιον τοῖχον τοῦ LXXVII, φυσικὸς τρίτων. Εἰς τὴν κατωτέραν ἐπίχωσιν τοῦ ὑπαίθρου τούτου χώρου τὰ ὄστρακα ἐφαίνοντο ἀνήκοντα εἰς τὴν προηγηθεῖσαν τῆς τελικῆς φάσιν MM III B - YM IA, ὥστε ἐνδέχεται ὁ χῶρος νὰ ἐχρησιμοποιεῖται ἀπὸ τῆς πρώτης ταύτης φάσεως τοῦ ἀνακτόρου. Τὸ πρὸς ΝΑ. ὄριον δὲν διακρίνεται, διότι ἐκεῖ ὑπάρχει ἐπιφανειακὸς τοῖχος, κτισθεὶς διὰ πωρολίθων, τοῦ ὁποίου ἡ περαιτέρω διερεύνησις ἀνεβλήθη λόγω τῆς ὑπάρξεως εἰς τὸ σημεῖον τοῦτο τῶν μνημονευθέντων ἐπιχώσεων καὶ τοῦ τηλεφωνικοῦ στύλου. Πρὸς τὴν πλευρὰν ταύτην ἀνευρέθη ἡμισυ κυπέλλου ἐκ σκοτεινοῦ κηλιδατοῦ λίθου. Παρὰ τὸν ΝΑ. τοῖχον περισυνελέγησαν τεμάχια ἐκ τοῦ χείλους καὶ τῆς λαβῆς ἄλλου λιθίνου σκεύους, ὡς ἐπίσης χαλοῦν ἔλασματιον. Ἐκ τοῦ πρὸς ΝΑ. τοῦ LXXVIII χώρου περισυνελέγησαν ἐπίσης δύο μικρὰ τεμάχια τῆς χυτῆς σπογγώδους μάξης καὶ τμήμα παραλληλεπιπέδου ὑφαντικοῦ βάρους. Κατὰ τὴν δυτικὴν, παρὰ τὴν πρόσβασιν τῆς πύλης, γωνίαν ἀνεφάνη εἶδος ἐστίας ἢ ἀποθέτου, προχειρῶς κατεσκευασμένου διὰ μεγάλων περικλειόντων μικρὸν χῶρον λίθων. Φαίνεται ὅτι ὑπῆρχεν ἀνοιγμα πρὸς Βορρᾶν. Εἰς τὸ ἐσωτερικὸν ἀνευρέθη μόνον τεμάχιον πίθου μὲ ἐμπίστον διακόσμησιν σχοινοῦ καὶ τμήμα εὐμεγέθους σκεύους, ὅπερ καθιστᾷ ἔτι μᾶλλον πιθανὴν τὴν ἐκδοχὴν περὶ ἐστίας. Οἱ λίθοι κατὰ τὴν βορειαν γωνίαν ἦσαν διατεταραγμένοι ὀπισθεν τῆς ΝΑ. παραστάδος τῆς θύρας. Δὲν ἀνεφάνη τοῖχος κλείων τὸν χῶρον πρὸς τὰ ΒΑ., τοῦλάχιστον εἰς τὴν γραμμὴν τῆς πύλης, ὅπου ἀνεζητήθη. Χρειαίεται περαιτέρω ἔρρινα διὰ τὴν διασάφησιν τοῦ τομέως τούτου. Πρὸς τὴν ΒΔ. πλευρὰν τοῦ δωματίου παρετηρήθη πυκνὸν στρώμα ὄστράκων καὶ τμημάτων ἀγγείων, ἴσως διαστρωθὲν κάτω τοῦ μεταγενεστέρου δαπέδου ἐκ πιλητοῦ χώματος τοῦ ὑπαίθρου τούτου χώρου. Τούτου διερευνήθη μόνον μικρὸν μέρος. Πολυάριθμα εἰς τὸ στρώμα τοῦτο ἦσαν τὰ κνάθια, κύπελλα καὶ λοπάδια. Ἐκ τῆς λοιπῆς



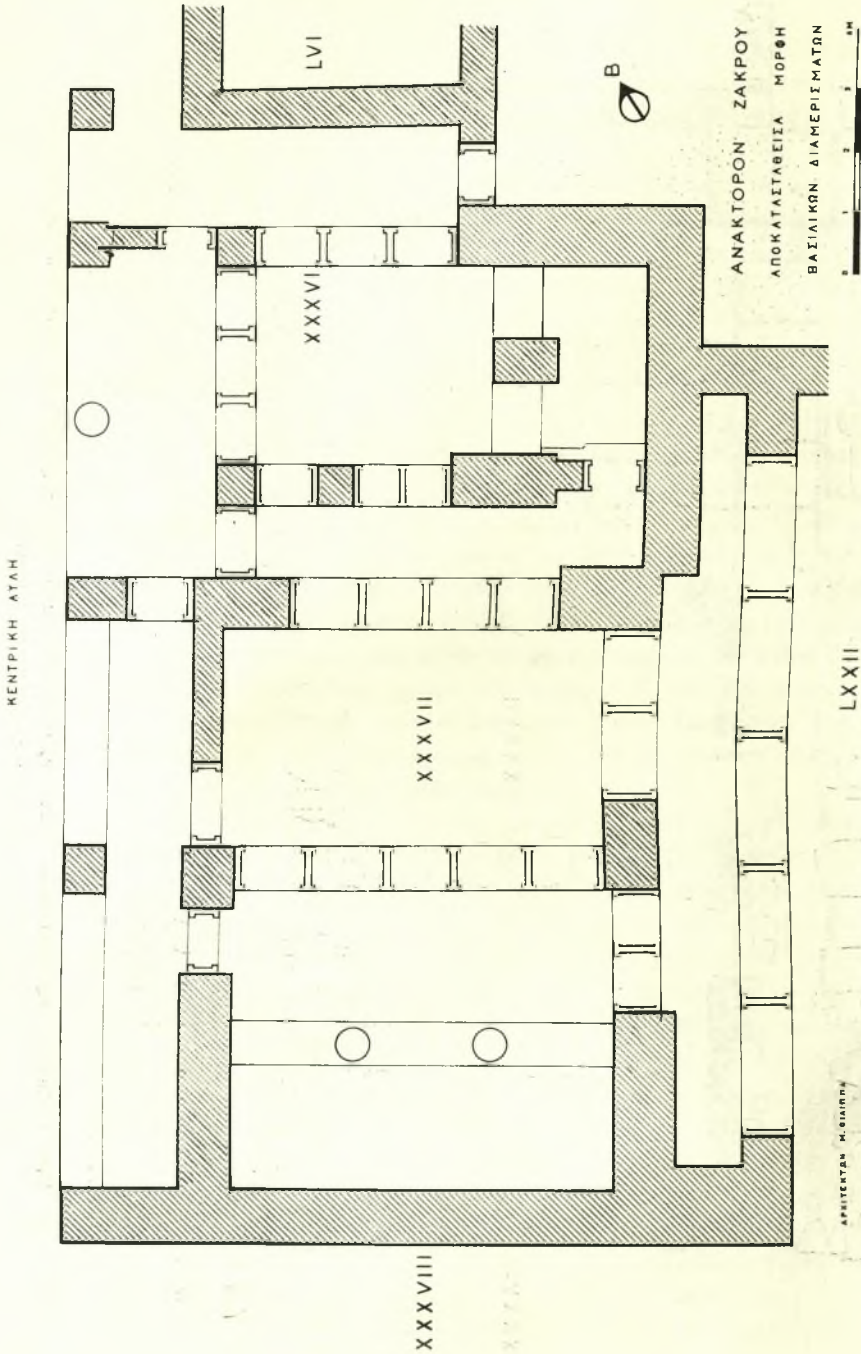
ἐπιχώσεως τοῦ χώρου περισυνελέγησαν τεμάχιον λιθίνου ἀγγείου, διασώζοντος μέρος τοῦ χείλους καὶ τῆς λαβῆς, ὡς καὶ τεμάχιον στεατίτου καὶ τινα θαλάσσια ὄστρεα. Εἰς τὸ ὑπὸ τὴν ἐπιφάνειαν στρώμα συνελέγη τμήμα μολυβωτοῦ βυζαντινοῦ πινακίου.

Εἰς τὴν λοιπὴν περιοχὴν τῆς ἀνατολικῆς πτέρυγος ἐγένοντο μικρότεροι ἐργασίαι. Μετὰ τὴν διασάφην ὠρισμένων στοιχείων εἰς τὰ βασιλικά διαμερίσματα (δωμάτια XXXVI καὶ XXXVII) ἡ ἀρχιτέκτων Μάρω Φίλιππα κατήρτισε τὰ λεπτομερειακὰ σχέδια τῶν κατόψεων των καὶ τῆς πιθανῆς ἀποκαταστάσεώς των διὰ τῆς τοποθετήσεως τῶν βάσεων παραστάδων τῶν πολυθύρων καὶ διθύρων, τῶν κίωνων καὶ παραθύρων τῶν φωταγωγῶν τῶν πεσσῶν καὶ τοῦ κίονος τῶν πρὸς τὴν αὐλὴν στοῶν κλπ. (εἰκ. 1 καὶ 2). Εἰς τὴν δίοδον LV, τὴν πιθανῶς ἄγουσαν εἰς τὰ ἑψηλότερα ἐπὶ τῆς κλιτύος τοῦ ΒΑ. λόφου κατ' ἀνδρᾶ διαμερίσματα τοῦ ἀνακτόρου, ἐκαθαρίσθη ἢ ἀνευρεθῆσα ἐπὶ τὰ ἀφαιρεθέντος τοῦ ὑπολοίπου κεκαυμένου στρώματος. Ἐνεφάνη οὕτω ἡ στρώσις ἐκ ποταμίων χαλίκων καὶ τεμαχίων πλίνθων καὶ ἀπεδείχθη ὅτι τὸ ἄνοιγμα τροφοδοτήσεως ἦτο πλευρικὸν κατὰ τὴν γωνίαν, σχηματιζόμενον διὰ λοξῶς τοποθετημένου λίθου. Ἐλλείπουν, πιθανῶς ἀποπεσοῦσαι, αἱ πλάκες αἱ κλείουσαι τὴν ΝΔ. πλευρᾶν. Πρὸς τὴν ἐπ' ἀριστερὰ πλευρᾶν, ἀμέσως ὑπὸ τὸ διαχωριστικὸν φράγμα, ἐσχηματίζετο εἶδος πεζουλίου, ὑποβοηθητικοῦ εἰς τὴν χρῆσιν τῆς ἐστίας. Ἡ κατὰ τὴν κατασκευὴν τῆς ἐστίας φραγεῖσα θύρα πρὸς τὸ δωμάτιον LVII ἀπεφράχθη καὶ ἀνεφάνη οὕτω τὸ ὑπόστρωμα τοῦ κατωφλίου καὶ τοῦ συνεχομένου κεκονιαμένου πεζουλίου, ὡς καὶ αἱ παραστάδες ταύτης.

Καθ' ὁλόκληρον τὴν ἔκτασιν τῆς ἀνατολικῆς, ἀλλὰ καὶ τῆς δυτικῆς πτέρυγος ἐγένοντο αἱ ἀπαραίτητοι ἐργασίαι στερεώσεως τῶν κεκονιαμένων ἄρμων δαπέδου, τῶν κατωφλίων καὶ βάσεων παραστάδων, τῶν ἐξ ὀπτοπλίνθων διαχωρισμάτων, τῶν πηλίνων ἢ λιθίνων ἀποχετευτικῶν ἀγωγῶν, τῶν κεκονιαμένων βαθμίδων τῶν κλιμακίδων κλπ. Ἀπεδείχθη ὅτι τοιαῦται ἐργασίαι εἶναι λίαν ἀποτελεσματικαὶ διὰ τὴν ἐπὶ μακρὸν χρόνον διατήρησιν τῶν ἔρειπίων τοῦ ἀνακτόρου εἰς καλὴν κατάστασιν, ἀφοῦ μὲ τὴν πάροδον τοῦ χειμῶνος πολὺ μικραὶ ζημίαι ἐπῆλθον εἰς τὸ κατὰ τὴν προηγουμένην ἀνασκαφικὴν περίοδον στερεωθὲν τμήμα. Μεγαλυτέρας βλάβας ὑφίσταται τὸ καταπλημμυρούμενον τμήμα τῶν βαθῶν ἀποθηκῶν καὶ ἐργαστηρίων. Ἀπεδείχθη ὅτι ἡ στάθμη τῶν ὑπογείων ὑδάτων ἔχει ἀνυψωθῆ, ἀφ' ἧς ἡ κοιλὰς ἤρχισεν ἀρδευομένη διὰ τεχνικῶν ἔργων. Οὕτω οἱ χαμηλοὶ χώροι τοῦ ἀνακτόρου παραμένουν πλημμυρισμένοι δι' ὕδατος κατὰ τὸ μεγαλύτερον μέρος τοῦ ἔτους. Εἰς τὴν καλύτεραν διατήρησιν τῶν εἰδικῶν τμημάτων συντελεῖ πολὺ ἢ κατ' ἔτος γινομένη προστασία δι' ἐπικαλύψεως διὰ φύλλων ἐκ nylon καὶ διὰ κοσκινισμένου χώματος. Καθ' ἐκάστην ἀνασκαφικὴν περίοδον



Εἰκ. 1. Κάτοψις τῶν βασιλικῶν διαμερισμάτων τῆς ἀνατολικῆς πτέρυγος τοῦ ἀνακτόρου Ζάκρου κατὰ τὰ ἀνευρεθέντα λείψανα.



Εἰκ. 2. Κάτοπις τῶν βασιλικῶν διαμερισμάτων τῆς ἀνακτορικῆς πτέρυγος τοῦ ἀνακτοροῦ Ζάκρου κατὰ τὴν προτεινομένην ἀποκατάστασιν.



πρὸ τῆς ἐνάρξεως τῶν ἐργασιῶν γίνεται ἐπιμελὴς καθαρισμὸς ὁλοκλήρου τοῦ χώρου καὶ ἀντλησις τῶν ὑδάτων.

Εἰς τὸν νότιον τομέα κατεβλήθη προσπάθεια νὰ ἀποπερατωθῇ ἡ ἐξερευνησις τῶν βαθέων διαμερισμάτων τοῦ ἐργαστηριακοῦ συγκροτήματος, μάλιστα τῶν δωματίων XLIV, XLVα, XLV καὶ XLVIII, τὰ ὁποῖα ὅμως ἦσαν πλημμυρισμένα ἐκ τοῦ ἀναβλύζοντος ὕδατος κατὰ τρόπον ὥστε, παρὰ τὴν ἀντλησιν τοῦ ὕδατος, ἀπεδείχθη ἀνεφικτος ἡ ἐξαντλητικὴ ἐξερευνησις. Εἰς τὸ δωμάτιον XLIV, ὅπου εἶχον ἀνευρεθῆ τὰ κρυσταλλικὰ ἀντικείμενα, τὰ ἐξ ἔλεφαντοστοῦ καὶ φαγεντιανῆς καὶ τὸ ὁποῖον ὑπετέθη ὅτι ἐχρησιμοποιήθη ὡς ἐργαστήριον λεπτουργικῆς τέχνης τῶν εὐαισθητῶν τούτων ὑλῶν, δὲν ἀνευρέθησαν, ὡς προσεδοκᾶτο, ἄλλα τεμάχια τῶν ἐκ φαγεντιανῆς ἀντικειμένων, ἴσως καὶ εἰδωλίων. Παρὰ τὸν ΝΑ. τοῖχον περισυνελέγη μόνον τμημα λιθίνου φωλεοσχήμου ἀγγείου, μὲ εὐδιάκριτα ἐσωτερικῶς τὰ ἴχνη τοῦ τρυπάνου. Ἄνω τοῦ ἐκ θαλασσιῶν χαλίκων δαπέδου, ἐντὸς στρώματος ἐρυθροποῦ πηλοχώματος, περισυνελέγησαν μόνον ἄωτα κωνικὰ κύπελλα. Ὁμοίως ἐκ τοῦ στρώματος ἰλύος τῶν γειτονικῶν δωματίων XLVα, XLV καὶ XLVIII συνελέγησαν ὄστρακα καὶ τεμάχια ἀγγείων καὶ δύο μικρὰ τεμάχια στεατίτου. Καὶ ἐνταῦθα τὸ δάπεδον ἐκαλύπτετο ὑπὸ πηλοῦ ἐρυθροποῦ πηλοχώματος. Μόνον εἰς τὸ πρῶτον ἐκ τούτων, κατὰ τὴν Β. αὐτοῦ γωνίαν, ἀνευρέθη εὐμεγέθης χαλκῆ πρόχους μὲ στενήν ταινιώδη λαβὴν καὶ δακτύλιον ἐξέχοντα περὶ τὸν λαιμόν, ἰσχυρῶς συντεθλιμμένα, παρὰ δὲ τὸν ΝΑ. τοῖχον τμημα μεγάλης λιθίνης λοπάδος. Παρέχονται ἐνταῦθα ἀπεικονίσεις σκευῶν τινῶν τοῦ νοτίου ἐργαστηριακοῦ συγκροτήματος, ἀνευρεθέντων κατὰ τὴν προηγηθεῖσαν ἀνασκαφικὴν περίοδον καὶ ἀποκατασταθέντων εἰς τὰ ἐργαστήρια τοῦ Μουσείου Ἡρακλείου (πίν. 157β, 158, 159, 160 καὶ 161).

Ἀμέσως ἔξω τοῦ νοτιοδυτικοῦ ἐργαστηριακοῦ συγκροτήματος μετὰ τὴν ἀφαίρεσιν ἰσχυρῶν ἐπιχωματώσεων ἀπεκαλύφθη πλήρως τὸ σύστημα τῶν ἐκ διαφόρων κατευθύνσεων προσπελάσεων πρὸς τὴν κεντρικὴν ἀθλὴν. Τὸ σύστημα τοῦτο εἶχεν ἤδη ἀρχίσει ἀποκαλυπτόμενον κατὰ τὰς προηγηθείσας ἀνασκαφικὰς περιόδους καὶ εἶχεν ἤδη διατυπωθῆ ὡς ὑπόθεσις, ὅτι εἰς καμπτόμενος διάδρομος ἢ δίοδος ἔφερεν ἐκ τῆς ΝΑ. περιοχῆς πρὸς τὴν ἀθλὴν ταύτην, μὲ τελικὴν ἔξοδον κατὰ τὴν ἀνατολικὴν αὐτῆς γωνίαν. Πράγματι ὁ λοξὸς τοῖχος τοῦ πρὸς τὰ ΒΑ. περιορίζοντος τὴν διάβασιν ταύτην περιβόλου ἀπετέλει σαφῆ ἔνδειξιν ὅτι εἰς τὴν περιοχὴν τούτου ἐσηματίζετο μία τῶν κυρίων προσπελάσεων. Εἰς τὸ τέρμα του, τὸ νῦν συναπτόμενον πρὸς τὴν ΝΔ. πλευρὰν τῆς λεγομένης «αἰθούσης τῶν συμποσίων» (δωμ. XXIX), εἶχεν ἤδη παρατηρηθῆ ὅτι ὑπῆρχεν ἀρχικὸν ἀνοιγμα μὲ διαμεμορφωμένην παραστάδα, τὸ ὁποῖον ἔφερε πρὸς τὴν ΝΔ. περιοχὴν καὶ διὰ ταύτης πρὸς τὴν δυτικὴν ἀθλὴν τοῦ ἀνακτόρου. Τὸ ἀνοιγμα τοῦτο ἀπεφράχθη, ὅταν

ἀκριβῶς ἐκλείσθη ἢ ἐκ ΝΔ. ἀπ' εὐθείας εἴσοδος πρὸς τὴν ὡς ἄνω αἴθουσαν. Εἰς τὸ φράγμα τοῦτο διακρίνονται οἱ πρὸς τὰ ἔξω ἐξέχοντες μεγάλοι λίθοι.

Ὁ λοξὸς τοῖχος τοῦ περιβόλου παρηκολουθήθη νῦν εἰς τὴν περαιτέρω πρὸς τὰ ΝΔ. πορείαν του, ἀλλ' ἀπεδείχθη ὅτι εἶχε πάθει ἰσχυρὰν καταστροφὴν κατὰ τὸ τμήμα τοῦτο. Ἀνεκαλύφθη ὅμως τὸ πρὸς τὰ ΒΔ. καμπτόμενον κατ' ὀξείαν γωνίαν τμήμα τοῖχου, παράλληλον πρὸς ἄλλον τοῖχον πλευρίζοντα τὴν πρὸς τὴν κατεῦθυνσιν ταύτην διάβασιν, ἣτις ὅμως δὲν παρηκολουθήθη περαιτέρω. Σχεδὸν ἀκριβῶς κατέναντι, κατὰ τὴν δυτικὴν γωνίαν τοῦ ἐργαστηριακοῦ συγκροτήματος, κάμπτεται, καταλήγων εἰς τὴν αὐτὴν πρὸς τὴν κεντρικὴν αὐλὴν διάβασιν, ὁ ἄλλος κλάδος προσπελάσεως ἐκ ΝΑ., σχηματιζόμενος διὰ παραλλήλου σχεδὸν τοῖχου πρὸς τὸν ΝΔ. τοῖχον τοῦ ἐργαστηριακοῦ συγκροτήματος (πίν. 162α). Ὁ παράλληλος οὗτος τοῖχος δὲν εἶναι ἰσχυρός, ἔπαθε δὲ σημαντικὰς ζημίας. Φαίνεται καὶ οὗτος μᾶλλον ὡς τοῖχος περιβόλου παρὰ ὡς τοῖχος δωματίων ἄλλου συγκροτήματος πρὸς τὰ ΝΔ. ἐκτεινομένου. Ἄλλως πρὸς τὴν κατεῦθυνσιν ταύτην ὑπῆρχεν ἀρχικῶς, κατὰ τὴν προέκτασιν τῆς πρὸς τὴν κεντρικὴν αὐλὴν διόδου, ἄλλη προσπέλασις, ἣτις εἰς τὴν τελευταίαν φάσιν τῆς ζωῆς τοῦ ἀνακτόρου ἀπεφράχθη διὰ λοξοῦ καὶ ἐν μέρει κυρτοῦ τοιχίου, τὸ ὁποῖον συνέδεσε τὸν μνημονευθέντα παράλληλον τοῖχον μὲ τὸν ΝΔ. τοῖχον τῆς πρὸς τὰ ΝΔ. διαβάσεως. Οὕτω ἐξ ὄλων τῶν κατευθύνσεων ἐσχηματίζοντο ὁδοὶ προσπελάσεων πρὸς τὴν κεντρικὴν αὐλὴν, ἅπασαι συμβάλλουσαι εἰς τὴν αὐτὴν τελικὴν διάβασιν. Τὰ δάπεδα τῶν διόδων τούτων εἶχον διαταραχθῆ καὶ τὸ γεγονός ὅτι δὲν ὑπῆρχε διάστρωσις τούτων διὰ στερεοῦ ὑλικοῦ κατέστησε τὸν καθορισμὸν τῆς στάθμης τούτων μᾶλλον δυσχερῆ. Προφανῶς τὰ δάπεδα δὲν ἦσαν κάτω τῆς στάθμης τῶν προεξεχόντων λίθων τῆς θεμελιώσεως τῶν δωματίων τοῦ νοτιοδυτικοῦ ἐργαστηριακοῦ συγκροτήματος. Τοῦτο ἀπεδείχθη καὶ ἐκ τοῦ γεγονότος τῆς ὑπάρξεως εἴδους κατωφλίου ἐκ μεγάλου πελεκητοῦ πωρολίθου κατὰ τὸ πλάτος τῆς διόδου, ἀμέσως ἔξω καὶ πρὸς τὰ ΝΔ. τοῦ δωματίου XLVIII. Παρ' αὐτὸ σκαφωτὸς λίθος μὲ καλυπτῆρα ἀπετέλει μέρος τοῦ ἀποχευτικοῦ συστήματος. Μέγα πλῆθος μεγάλων λίθων, τῶν ὁποίων πολλοὶ πελεκητοὶ πωρολίθοι, εἶχον καταπέσει κατὰ τὰς διόδους, τόσον ΝΔ. τοῦ ἐργαστηριακοῦ συγκροτήματος ὅσον καὶ ΒΔ. τούτου (πίν. 162β). Ἀμέσως κάτω τοῦ στρώματος τῶν λίθων τούτων, οἵτινες ἐκαθαρίσθησαν καὶ ἐφωτογραφήθησαν ὡς ἔπεσαν ἐπὶ τόπου ἐκ τῶν προσόψεων, ἀνεφάνη παχὺ στρώμα ὀστράκων καὶ τεμαχίων ἀγγείων, ὀστῶν ζώων, θαλασσιῶν ὀστρέων καὶ ἄλλων ἀπορριμμάτων, τὰ ὁποῖα εἶχον ἀπορριφθῆ ἐκεῖ. Πυκνότερα ἦσαν τὰ ἀπορρίματα ταῦτα ἐγγὺς τῆς ΝΔ. προσόψεως καὶ πλησίον τοῦ παραλλήλου πρὸς ταύτην τοῖχου. Κατὰ τὴν Δ. γωνίαν τοῦ συγκροτήματος καὶ ἔξω ταύτης εἶχον καταπέσει κυβόλιθοι προφανῶς

προερχόμενοι ἐκ τῆς γωνίας. Πολλοὶ τῶν πελεκητῶν λίθων διέσωζον τὰ ἐπιχρίσματα ἀρμολογήσεώς των. Τὸ κατώτερον στρώμα εἰς τὴν πρὸς Νότον κατευθυνομένην διάβασιν XLIX περιεῖχε πλῆθος ἀνεστραμμένων κατὰ τὸ πλεῖστον κοινῶν κωνικῶν ἀώτων κυπέλλων, ἀκριβῶς ὡς τοῦτο εἶχε παρατηρηθῆ καὶ κατὰ τὴν ἀποκάλυψιν τοῦ ΒΔ. τμήματος τῆς διαβάσεως ταύτης. Εἰς τὸ στρώμα τοῦτο, τὸ ὁποῖον ἐξετείνεται ἀμέσως ΝΔ. τῶν ἐγκαρσιῶν τοιχιῶν, τῶν συνεχιζόντων παλαιότερα κτήρια τοῦ ΝΔ. τομέως, ἀφθονα ἦσαν τὰ ὄστρακα τὰ χαρακτηριστικὰ τῆς φάσεως MM IIIB - YM IA. Ἐκεῖ περισυνελέγησαν μέρος ποδὸς ἀγγείου μὲ τρητὸν διαχώρισμα εἰς μορφὴν ἡθμοῦ, πῶμα πήλινον μὲ κομβιοειδῆ λαβὴν, τμήμα ἐκ χονδρῆς πηλίνης ἐσχάρας εἰς μορφὴν ἰχθυακάνθης, ὑφαντικὸν δισκοειδὲς ἀμφίκυρτον ὑφαντικὸν βάρος, μικρὸν τεμάχιον λιθίνου ἀγγείου, τεμάχια ὄψιανου, τεμάχια κισήρεως κλπ. Εἰς τὴν ἐπίχωσιν τὴν καλύπτουσαν τοὺς πελεκητοὺς λίθους εἰς τὸ νότιον τμήμα τῆς διαβάσεως καὶ εἰς τὴν ἐκ ΒΔ. προσπέλασιν περισυνελέγησαν διάφορα μικρὰ ἀντικείμενα, ὡς τμήμα λοπάδος ἐκ λευκάζοντος λίθου, πυθμὴν λιθίνου ἀγγείου μὲ ἐξέχοντα δίσκον βάσεως, χαλκᾶ τινα ἐλάσματα, πηλίνη κυλινδρική σιάδμη, μικκύλον λοπάδιον καὶ τμήμα πηλίνου μονομύξου λύχνου, ποικίλα θαλάσσια ὄστρακα καὶ κυρτούμενοι ὀδόντες ζώων.

Προφανῶς ὁ ΝΔ. τοῖχος, ὁ σχηματίζων τὴν ἐκ ΝΑ. προσπέλασιν, κατεσκευάσθη εἰς τὴν τελευταίαν περίοδον τῆς ζωῆς τοῦ ἀνακτόρου, ἀφοῦ τὸ βαθύτερον ὑπ' αὐτὸν διερχόμενον στρώμα περιέχει κεραμικὴν τῶν MM IIIB - YM IA χρόνων. Ὁ τοῖχος, ὁ κλείσας τὴν πρὸς ΝΔ. προσπέλασιν, μεταξύ τῶν δύο συναντωμένων κλάδων ἦτο προχείρως ᾠκοδομημένος καὶ μᾶλλον ἐπιφανειακὸς τῶν ἄλλων. Οὕτω δύναται νὰ θεωρησῆ τις ὡς ἐνιαῖον ὀλόκληρον τὸ στρώμα τὸ ἐκτεινόμενον ὑπὸ τὰ δάπεδα τῶν διαβάσεων, τὸ ὑπὸ τὸν παράλληλον τοῖχον διερχόμενον καὶ τὸ ἀμέσως πρὸς τὰ ΝΔ. τούτου ἐκτεινόμενον. Οἱ προεξέχοντες λίθοι τῆς προσόψεως τοῦ ΝΔ. ἐργαστηριακοῦ συγκροτήματος ἀποδεικνύει ὅτι καὶ τὸ τελευταῖον τοῦτο εἰς τὴν τελικὴν αὐτοῦ μορφὴν ἀνῆκεν εἰς τὴν τελευταίαν περίοδον. Μία θύρα ἐξωτερικὴ τοῦ δωματίου XLVa εἶχε φραχθῆ ἐκ τῶν ὑστέρων καὶ λίθος ἐξεῖχε τῆς ΒΔ. παραστάδος.

Τὸ στρώμα τὸ περιέχον τὰ ἀπορρίμματα ἦτο ἱκανῶς παχὺ καὶ μελανωπὸν βαθύτερον τὸ χρῶμα τῆς ἐπιχώσεως ἐγένετο καστανέρυθρον καὶ τὰ ἀπορρίμματα ἦσαν πολὺ ἀραιότερα. Παρατηροῦντο ὅμως ποικίλα διαστρώσεις καὶ ἐναλλαγὰὶ πυκνότητος τῶν ἀπορριμμάτων. Ἡ ἐκσκαφὴ δὲν ἐπροχώρησεν εἰς μέγα βάθος, διότι ἡ ἐργασία ἐπροχώρει μὲ βραδὴν ρυθμὸν λόγῳ τῆς ἀνάγκης τῆς προσεκτικῆς περισυλλογῆς τῶν μικρῶν ἀντικειμένων. Εἰς μικρότερον βάθος ἀνεσκάφη ἡ ΝΔ. τοῦ παραλλήλου τοίχου τῆς ἐκ ΝΑ. προσπελάσεως περιοχῆ. Ἀμέσως ΝΔ. τοῦ λοξοῦ φράγματος ἀπεκαλύφθη βαθῶς καλῶς ᾠκοδομημένος τοῖχος ἐπὶ κρηπίδος, βαίνων ἐκ ΝΑ. πρὸς ΒΔ.,



ἀλλὰ τούτου δὲν κατέστη δυνατὴ ἡ περαιτέρω πρὸς τὰ ΒΔ. παρακολούθησις, λόγῳ τῶν ὑπαρχουσῶν πρὸς τὴν πλευρὰν ταύτην ἰσχυρῶν ἐπιχώσεων.

Χαρακτηριστικὰ ἦσαν τὰ ὄστρακα καὶ τμήματα ἀγγείων τοῦ κατωτέρου τούτου στρώματος. Ὀλόκληρα ἀγγεῖα ἀνευρέθησαν μόνον ἄωτα κωνικὰ κύπελλα, μικραὶ τινες πρῶχοι καὶ λοπάδια. Ἰκανὰ ὅμως ἦσαν τὰ τμήματα, μάλιστα εἰς τὸ βαθύτερον ὑπὸ τὸν κλείοντα λοξὸν τοῖχον διερχόμενον στρῶμα, κωνικῶν βαθέων κυπέλλων μὲ ταινιωτὴν λαβὴν καὶ καστανὸν ἐπίχρισμα. Εἰς τὸ στρῶμα τοῦτο ἀνευρέθησαν καὶ τεμάχιον ἐκ τοῦ χείλους μὲ τὴν προέχουσαν κύκλω ταινίαν ἀνοικτοῦ πίθου τοῦ τύπου jar. Ἴσως εἰς ἀγγεῖον τοιούτου εἴδους ἀνήκει τμήμα μὲ λαβὴν εὐρέως κατὰ τὰ ἄκρα διαπλατυμένην. Πολλὰ τεμάχια κυπέλλων διεκοσμοῦντο μὲ ἀνοικτὴν ἐπὶ σκοτεινοῦ διακόσμησιν. Μεταξὺ τῶν διακοσμητῶν ὄστράκων τοῦ εὐρυτέρου στρώματος ἦσάν τινα μὲ ἐπιμελῆ στίλβωσιν φέροντα διάκοσμον μιμούμενον στολιδώσεις ἢ ἀποδίδοντα πολυελίτους σπείρας, ρόδακας, ἐρπύζοντας βλαστούς, ἀνθίδια διὰ σκοτεινοῦ χρώματος ἐπὶ ἀνοικτοῦ βάθους ἀποδοθέντα. Βάσει τῆς τεχνικῆς καὶ τῆς διακοσμήσεώς των θὰ κατετάσσοντο εἰς τὴν MM IIIB - YM IA περίοδον. Ἀλλὰ καὶ τὰ σχήματα τῶν ἀγγείων, τὰ ὁποῖα καθωρίζοντο ἐκ μεγαλύτερων ὄστράκων καὶ τμημάτων ἀγγείων, ἐβεβαίουν τὴν αὐτὴν χρονολογίαν, ὡς λαιμοὶ πρῶχων μὲ ἀνατεινόμενον ράμφος, ἔχοντες κατὰ τὴν βάσιν των ἐξέχοντα δακτύλιον, λαβαὶ ραβδοειδεῖς μὲ ἐντόνως ἐξέχουσαν ράχιν μὲ ἀπόδοσιν πλαστικὴν ἥλων καὶ εἰς μίαν περίπτωσιν μικροῦ πτηνοῦ, ἐνίοτε μελαμβαφεῖς, μακρὰ προχύσεις καὶ λοπάδια ἐπιπεδούμενα κατὰ τὸ χεῖλος, λοπαδοειδὲς σκευὸς μὲ εὐρεῖαν ὄπην εἰς τὸν πυθμένα, διακοσμούμενον μὲ ἀνθίδια, κομβιοειδὲς λαβὴ πάματος, στόμιον ἀνοικτὸν εὐμεγέθους ψευδοστόμου ἀμφορέως, τρητὸν διάφραγμα ἐκ καλύμματος χύτρας, λαβὴ πυριατηρίου κλπ. Τὸ μέγα πλῆθος τῶν ὄστράκων ἐπεχώσθη ἐπὶ τόπον, ἵνα καταστῇ βραδύτερον δυνατὸς ὁ καθαρισμὸς των δι' ἐπιτοπίου ἐργασίας, ἐνῶ περι-συνελέγησαν μόνον ἐπίλεκτα διὰ τὸ σχῆμα καὶ τὴν διακόσμησίν των τεμάχια.

Ἄφθονα ὑπῆρξαν ἐπίσης τὰ τεμάχια λιθίνων ἀγγείων καὶ ἄλλων σκευῶν, τὰ ἀνευρεθέντα ἐντὸς τοῦ στρώματος τούτου, ὑπερβαίνοντα εἰς ἀριθμὸν τὰ τεσσαράκοντα. Τὰ περισσότερα προέρχονται ἐκ λεκανοειδῶν ἢ λοπαδοειδῶν σκευῶν ποικίλου μεγέθους ἐκ διαφόρων λίθων, λευκῶν, λευκαζόντων, τεφρῶν, ὑπομελάνων, στικτῶν κλπ. Διαφέρουν καὶ κατὰ τὸ πάχος καὶ κατὰ τὸ εἶδος τῆς λαβῆς, ὅπου αὕτη σφύζεται, ἥτις εἶναι ραβδοειδὲς ἢ κάθετος τοξοειδὲς ἢ ὀριζόντιος. Τὰ χεῖλη τινῶν τῶν σκευῶν τούτων κοσμοῦνται ὑπὸ περιταινίας. Ἄλλων λιθίνων ἀγγείων εἶναι δύσκολον νὰ διαγνώσῃ τις τὸ σχῆμα ἐκ τῶν τεμαχίων, τὰ ὁποῖα προέρχονται ἐκ τῶν παρειῶν των. Εἰς τινα σφύζεται μόνον τμήμα τοῦ πυθμένος ἢ καὶ ὀλόκληρος ὁ πυθμῆν. Περὶ τὰ χεῖλη δύο ἢ τριῶν ὑπάρχουν ἀδρακώσεις. Τμήματά τινα εὐμεγέθων ἀγγείων

διεσώθησαν εἰς κακὴν κατάστασιν ἢ καὶ διελύθησαν ὅλως λόγῳ τῆς ποιότητος τοῦ λίθου, λίαν εὐθαισθήτου εἰς τὴν ὕγρασίαν. Ἔστωσαν ἄλλοι λίθοι ὅμως ἀπεδείχθησαν λίαν ἀνθεκτικοί, λόγῳ τῆς σκληρότητός των. Τινὲς τούτων ἔχουν μικροὺς λευκοὺς κρυστάλλους. Προχοαὶ καὶ προχύσεις λεκανοειδῶν σκευῶν διεσώθησαν ἐπίσης. Γεφυρόστομα φαίνεται ὅτι ἦσαν καὶ εὐμεγέθη τινὰ κυλινδρικά ἀγγεῖα, τῶν ὁποίων διεσώθησαν τεμάχια τινά. Μικρὰ τμήματα ἀγγείων προέρχονται ἐκ λεπτῶν κομψῶν σκευῶν ἐκ λευκάζοντος λίθου. Ὅμως τὰ σκευὴ εἰς τὰ ὁποῖα ἀνήκουν τὰ τεμάχια εἰς τὸ σύνολόν των φαίνονται κοινῆς χρήσεως καὶ δὲν διακρίνονται διὰ τὴν περίτεχνόν των ἐργασίαν. Καλυτέρας ποιότητος ἦσαν τὰ ἀγγεῖα, εἰς τὰ ὁποῖα ἀνήκον ἕξ τεμάχια ἀνευρεθέντα εἰς τὰ κοσκινισθέντα χρώματα, τὰ προερχόμενα ἐκ τῆς ἀνσκαφῆς τοῦ προηγουμένου ἔτους εἰς τὰ δωμάτια τοῦ νοτίου τομέως: Ἐν εἶναι ἐκ κροκαλοπαγοῦς λίθου καὶ ἄλλο μὲ μικροὺς κρυστάλλους. Πλὴν τῶν τεμαχίων λιθίνων ἀγγείων περισυνελέγησαν καὶ τεμάχια ἄλλων λιθίνων σκευῶν, ὡς τμήμα ἐκ τραπέζης προσφορῶν, διασφῶζον καὶ μέρος τοῦ κοιλώματος, κυλινδρικός στυλίσκος μὲ πλευρικὴν ἐγκοπὴν κ.ἄ. Πυρῆνες λίθου εἶχον κοιλανθῆ διὰ κυλινδρικοῦ τρυπάνου, ἴσως δοκιμαστικῶς. Μᾶλλον ἀκανόνιστος λίθος μὲ διαμπερῆ ὄπην κατὰ τὸ ἐν ἄκρον ἴσως ἐχρησίμωσεν ὡς ἀντίβαρον. Εἰς λίθινος τριπτήρ εἶχε σχῆμα κορυνοειδές. Ἄνευρέθησαν καὶ τινά τεμάχια στεατίτου καὶ χαλαζίου λίθου.

Εἰς τὸ στρώμα τῶν ἀπορριμμάτων περισυνελέγησαν πολλὰ τεμάχια ἐπιχρισμάτων, ἄλλα μὲ ἔντονον χρῶσιν ἄλλα μὲ κοσμήματα συνεχομένων σπειρῶν. Λεπτὰ τινά λίαν στιλπνὰ ἐπιχρίσματα, διακοσμούμενα μὲ κυματιστὸν θέμα ἢ μὲ συνεχόμενας σπείρας μὲ πληρωτικὰ μεταξὺ των τρίγωνα, προέρχονται πιθανώτατα ἐκ τραπέζων προσφορῶν ἢ κινητῶν βωμῶν, ἐνὸς ὀρθογωνίου σχήματος, ἄλλου κυκλικοῦ καὶ τρίτου πολυγωνικοῦ. Τοῦτο ἐβεβαιώθη καὶ ἀπὸ ἀνευρεθέντας πόδας τοιοῦτων βωμῶν, ἐνὸς κωνοειδοῦς, ἀνήκοντος εἰς περιφερῆ βωμόν, ἄλλου πυραμιδικοῦ, ἀνήκοντος εἰς μᾶλλον ὀρθογώνιον. Ἐκ τινῶν γωνιακῶν ἐπιχρισμάτων διεκρίνετο ὁ τύπος τῆς τραπέζης προσφορῶν εἰς τὸν ὅποιον θὰ ἀνήκε. Κονιάματα μορφῆς στεφάνης προέρχονται ἴσως ἐκ τῆς βάσεως κιόνων, ὄντα ἀνάλογα ἐκείνων τὰ ὁποῖα ἀνεκαλύφθησαν ἐπὶ τῶν ὑψηλῶν ποδίων τοῦ δωματίου τοῦ λουτροῦ LVIII.

Ὅχι ὀλίγα ὕφαντικά βάρη περισυνελέγησαν ἐκ τοῦ αὐτοῦ στρώματος, ἄλλα ἀνήκοντα εἰς τὸν παραλληλεπίπεδον τύπον μὲ τὰ τέσσαρα διαμπερῆ τμήματα κατὰ τὰς ἀκμὰς, ἄλλα εἰς τὸν ἀμφίκυρτον δισκοειδῆ. Ἐν κολουροκωνικοῦ τύπου φαίνεται ὅτι ἦτο μᾶλλον στάθμη οἰκοδόμου. Ἐνδιαφέρον ἐμφανίζον δύο τεμάχια βαθμιδωτῶν πυραμιδικῶν βάσεων διπλῶν πελέκεων, τὰ ὁποῖα, μὲ τὰ δύο ἄλλα τὰ περισυλλεγμένα εἰς τὰ βαθύτερα στρώματα τῆς ἀνατολικῆς πτέρυγος, δεικνύουν ὅτι συνήθη ἦσαν κατὰ τὴν πρώτην φάσιν

τῆς ζωῆς τοῦ ἀνακτόρου τὰ ἐπὶ τοιούτων βάσεων σύμβολα τῶν λαβρῶν. Χαλκᾶ ὅμως ἀντικείμενα ἐλάχιστα περισυνελέγησαν, ὡς σμιλίσκη καὶ ταινιωτὸν λεπτὸν σύρμα περιτετυλιγμένον. Ἐμφανίζονται εἰς τὸ στρωμα τῶν ἀπορριμμάτων ἦσαν τὰ ὄστᾶ ζώων, μικρῶν καὶ μεγάλων, τῶν ὁποίων τινὰ ἦσαν κεκαυμένα· διετηροῦντο σιαγόνες οἰκοδιαίτων ζώων. Ἐπίσης ἱκανοὶ ὀδόντες μακροὶ καὶ κυρτοὶ ἀνευρέθησαν, ὁμοιάζοντες πρὸς ὀδόντας κάπρου, ἀλλὰ μικροὶ τὸ μέγεθος. Εἰς ἡ δύο ἐφαίνοντο ἐπεξεργασμένοι. Ἐξ ὁστοῦ εἰργασμένα ἦσαν τὰ στελέχη δύο ἐργαλείων ἢ ἴσων κοχλιαρίων. Περισυνελέγησαν ἐπίσης ἀστράγαλοι ζώων. Ποικίλα ἦσαν ὁμοίως τὰ θαλάσσια ὄστρεα. Πλήν τινων τοῦ τύπου τῶν τριτῶν, ἀλλὰ λεπτῶν καὶ μικρῶν, ὑπῆρχον ἱκανὰ ὄστρεα πορφυρῶν, κογχῶν, κτενῶν κλπ. Περισυνελέγησαν καὶ τινὰ τεμάχια ἀπηνθρακωμένων ξύλων, ὡς ἐπίσης ἓν τεμάχιον μικρὸν χυτῆς μάζης καὶ ἓν ἄλλο σπογγώδους, ἴσως ρητινώδους ὕλης, ὡς ἐπίσης ὀλίγα τεμάχια κισήρεως.

Μέγιστον ἐνδιαφέρον ἐνεφάνισεν ἡ ἐξερεύνησις τῆς περιοχῆς ἀμέσως πρὸς τὰ ΒΑ. τῆς βορείας μικρᾶς πλακοστρώτου ἀϋλῆς τοῦ ἀνακτόρου, τῆς ὁποίας μικρὸν τμήμα ἐπέκεινα τοῦ Α. ἀντερειατικοῦ τοίχου τῆς ἀϋλῆς ταύτης εἶχεν ἀρχίσει ἐρευνώμενον κατὰ τὴν ἀνασκαφικὴν περίοδον τοῦ ἔτους 1965 (βλ. ΠΑΕ 1965, 213 - 214). Τότε, ἐπειδὴ διεπιστώθη ὅτι ὁ τομεὺς οὗτος τοῦ ἀνακτόρου ἀνήκεν εἰς προγενεστέρην περίοδον, τὴν ΜΜ ΙΙΒ - ΥΜ ΙΑ, ἐκρίθη προτιμότερον νὰ ἀναβληθῇ ἡ ἐρευνα, ἵνα καταστῇ δυνατὸν νὰ προχωρήσῃ εἰς εὐρύτεραν κλίμακα, μετὰ τὴν ἀφαίρεσιν τῶν μεγάλων ἐπιχωματώσεων καὶ λιθοσωρῶν, οἷτινες ἐκάλυπτον κατὰ τὸ σημεῖον τοῦτο τὴν κλιτὸν τοῦ λόφου. Τὸ ἀποτέλεσμα τῆς ἐρέυνης ἀπεδείχθη νῦν ἐξόχως σημαντικόν, ἀφοῦ ἀπεκαλύφθη ἐν ὁλόκληρον συγκρότημα δωματίων ἀναγόμενον εἰς τὴν μνημονευθεῖσαν περίοδον (πίν. 163α). Τοῦτο ἐξετείνετο μετὰ τὸν ἀντερειατικὸν τοίχον, τοῦ ἀποτελοῦντος τὸ ὄριον τῆς βορείας ἀϋλῆς καὶ ἐνὸς ἄλλου, πιθανῶς παλαιότερου ἔτι οἰκοδομήματος, τοῦ ὁποίου ὁ νότιος ἰσχυρὸς τοῖχος εἶχε κατεύθυνσιν σχεδὸν ἐκ Δυσμῶν πρὸς Ἀνατολὰς, διάφορον ἐπομένως τοῦ προσανατολισμοῦ τοῦ ἀνακτόρου. Προφανῶς κατὰ τὴν τελικὴν φάσιν τῆς ζωῆς τοῦ τελευταίου ὁ τομεὺς οὗτος εἶχεν ἔξ ὁλοκλήρου ἐπιχωθῆ καὶ ἴσως εἰς τὰ οὕτω δημιουργηθέντα ἀνδхра ἐφυτεύθη κήπος, ἐκτὸς δὲν ἄλλα κτήρια, εἰς ὑψηλότερον στρωμα, ἐξηφανίσθησαν τελείως ἀποκοπέντα δι' ἰσοπεδώσεως. Ἀρχικῶς ὁ τομεὺς οὗτος ἦτο προσειτὸς ἐκ τοῦ χώρου ἀμέσως πρὸς τὰ ΒΔ. τῆς πλακοστρώτου βορείας ἀϋλῆς, δηλαδὴ ἐκ τῶν ὑψηλοτέρων ἀνδρήρων τῆς δυτικῆς ἀϋλῆς, διὰ κλίμακος, τῆς ὁποίας ἀνιχνεύθησαν ὀλίγαι βαθμίδες. Ἡ κλίμαξ αὕτη ἔπαθεν ἰσχυρῶς κατὰ τὴν καταστροφὴν, ἣτις ἐκλείσει τὴν πρώτην περίοδον τοῦ ἀνακτόρου, ἴσως περὶ τὸ 1520 π. Χ. Ἡ πρόσβασις ἐκλείσθη διὰ τοίχου ἔξ ἐπιμελῶς



λαξευθέντων πωρολίθων καὶ κατεσκευάσθη τότε καὶ ἄλλο λεπτότερον διατείχισμα ἐπίσης ἐκ πωρολίθων, διαχωρίσαν τὸ ἄνω ἄνδρῶν τῆς δυτικῆς ἀθλῆς ἀπὸ τῆς πλακοστρώτου βορείας. Πολλοὶ πωρολίθοι ἐκ τῶν τοίχων τούτων κατέπεσον εἰς τὸν μεταξὺ χώρον, ἀλλὰ καὶ εἰς τὸν χώρον τὸν ἀμέσως πρὸς τὰ ΝΑ. τῆς κλίμακος. Τινὲς τούτων ἐτοποθετήθησαν νῦν ἐκ νέου εἰς τὴν ἀρχικὴν αὐτῶν θέσιν. Ἡ μᾶλλον στενὴ κλίμαξ ἀντεστηρίζετο, φαίνεται, διὰ θωρακίων, τῶν ὁποίων ὅμως οἱ λίθοι ἐπίσης διατεταράχθησαν κατὰ τὴν καταστροφὴν. Τὸ πρὸς τὴν ΒΔ. πλευρὰν δὲν κατέστη δυνατόν νὰ ἀπαλλαγῇ εἰσέτι ἀπὸ τοὺς ὄγκους τῶν χωμάτων καὶ λίθων, οἵτινες ἐπεσωρεύθησαν. Εἰς τὸ βάθος τοῦ πρὸς τὰ ΝΑ. τῆς κλίμακος χώρου εἶχε κατασκευασθῆ ὑψηλὸν πόδιον, τὸ ὁποῖον κατὰ τὸ ἄνω αὐτοῦ μέρος περιεβλήθη μὲ ὀρθίας πλάκας, αἵτινες ἐπενέδυσαν τοὺς περιβάλλοντας δύο τοίχους, τὸν ΒΑ. καὶ τὸν ΝΑ. Δὲν ἀποκλείεται ἐπὶ τοῦ ὑψηλοῦ τούτου ποδίου νὰ ἐτοποθετοῦντο ἀνθοδοχεῖα. Δὲν κατέστη ἐπίσης δυνατόν νὰ διερευνηθῇ ὁ πρὸ τοῦ ποδίου χώρος, εἰς τὸν ὁποῖον, ὡς ἐλέχθη, εἶχον καταπέσει πολλοὶ μεγάλοι λίθοι ἐκ τοῦ πωρολιθικοῦ τοίχου. Φαίνεται ὅτι καὶ ἡ ἔσωτερικὴ τούτου πλευρὰ εἶχεν ἐπενδυθῆ διὰ πελεκητῶν πωρολίθων, ἀφοῦ δύο ἐκ τούτων διεκρίνοντο ἀκόμη εἰς τὴν ἀρχικὴν αὐτῶν θέσιν. Ὁ καθαρισμὸς τῶν βαθμίδων τῆς κλίμακος ὑπῆρξε δυσχερής, διότι τινὲς τούτων εἶχον, φαίνεται, μετατοπισθῆ ἐκ τῆς ἀρχικῆς αὐτῶν θέσεως. Πολὸν ὀλίγα ἀντικείμενα περισυνελέγησαν εἰς τὴν περιοχὴν τῆς κλίμακος, ὡς ὑφαντικὰ βάρη τοῦ παραλληλεπίδου καὶ τοῦ ἀμφικύρτου δισκοειδοῦς τύπου, μικρὸν κομψὸν ἰγδίσχημον σκεῦος μὲ περιχειλίωμα ἐκ λευκάζοντος λίθου, πυρὴν λίθου μὲ κυλινδρικὸν κοίλωμα, γενόμενον διὰ τρυπάνου, ἀνάλογον πρὸς τὰ ἄλλα τὰ ἀνακαλυφθέντα εἰς τὸν ΝΑ. τομέα κ. ἄ. Ἐγένετο καθαρισμὸς τῶν εἰς τὸν χώρον τῆς κλιμακίδος καταπεσόντων πελεκητῶν λίθων, ἵνα φωτογραφηθῶσιν οὔτοι, διακριβομένον οὔτω τοῦ τρόπου κατακρημνισεῶς των.

Ἡ κλιμακὶς ἔφερε μέσῳ θύρας, τῆς ὁποίας διεσώθη τὸ ὑπόβαθρον τοῦ κατωφλίου, εἰς ἓν πλακόστρωτον δωμάτιον (Ζ) μὲ κίονα κατὰ τὸ μέσον, τοῦ ὁποίου κατὰ χώρον ἀνεκαλύφθη ἡ μικρὰ καὶ μᾶλλον χαμηλὴ βάσις. Τοῦ πλακοστρώτου αἱ πλάκες διεσώθησαν κυρίως κατὰ τὴν ΝΑ. καὶ τὴν ΒΑ. πλευρὰν τοῦ δωματίου, ἀλλὰ τὸ δάπεδον εἶχεν, ὡς φαίνεται, ἀναμοχλευθῆ καὶ ἐκ τῶν ὑστέρων κατεσκευάσθη πρὸς τὸ βόρειον τμήμα τοῦ δωματίου μικρὸν διαμέρισμα, μὲ θύραν ἔχουσαν κατώφλιον, τὸ ὁποῖον δὲν ἀποκλείεται νὰ ἐχρησιμοποιήθη ὡς σκευοφυλάκιον. Ὀλίγα πήλινα σκεύη εἶχον παραμείνει ἐπὶ τοῦ δαπέδου τοῦ δωματίου, κυρίως κύπελλα καὶ πρόχοι, τῶν ὁποίων τὰ περισσότερα δὲν διετηροῦντο εἰς καλὴν κατάστασιν, λόγῳ τῆς ἐπελθούσης διαταραχῆς. Πρὸς τὴν ἀνατολικὴν γωνίαν περισυνελέγη λαιμὸς καὶ ψευδὲς στόμιον μὲ ἐξέχοντα δίσκον, διασφῶζον τὴν μίαν τῶν λαβῶν, ἐξ

εὐμεγέθους ψευδοστόμου ἀμφορέως. Κατὰ τὸ κατώφλιον τῆς εἰσόδου περι-  
 συνελέγη ἄκρος ποὺς ταύρου. Ἐκ τῆς ἐπιχώσεως τοῦ ΒΔ. τμήματος περι-  
 συνελέγη δισκοειδὲς ἀμφίκυρτον ὑφαντικὸν βάρος. Ὁ ΝΑ. τοῖχος πιθανῶς  
 ἦτο πλινθόκτιστος στηριζόμενος ἐπὶ λιθίνης κρηπίδος, τῆς ὁποίας εἷς μέγας  
 πλακοειδὴς λίθος ἐπέκεινα τῆς εἰσόδου ἐξελήφθη ἀρχικῶς ὡς κατώφλιον  
 εἰσόδου, πρᾶγμα τὸ ὁποῖον θὰ ἐσήμαινεν ὅτι ἡ κλιμακίς ἐστρέφετο γωνια-  
 κῶς πρὸς ταύτην. Ἡ ΒΔ. πλευρὰ τοῦ δωματίου Ζ δὲν κατέστη δυνατὸν  
 νὰ ἀποκαλυφθῇ πλήρως, ἀλλὰ φαίνεται ὅτι πρὸς τὴν πλευρὰν ταύτην  
 ὑπῆρχε θύρα, τῆς ὁποίας ἀνεφάνη τμήμα τοῦ κατωφλίου. Ὑπὸ τὸ δάπεδον  
 καὶ πρὸς τὸ βορειοανατολικὸν μᾶλλον αὐτοῦ τμήμα ἀνεφάνη εἰς πολὺ μικρὸν  
 βάθος θεμέλιον δύο κατ' ὄρθην γωνίαν συναντιωμένων τοιχείων μὲ πηλτὸν  
 ἐπίχριστον δάπεδον κτηρίου παλαιότερας προφανῶς περιόδου. Τὰ περισυλ-  
 λεγέμενα ὅμως ἐπὶ τόπου ὄστρακα δὲν εἶναι τόσοσὺν χαρακτηριστικά, ὥστε νὰ  
 στηρίζουν ἀσφαλῆ χρονολόγησιν.

Ἡ συνολικὴ διάταξις τῶν διαμερισμάτων τοῦ τομέως τούτου εἶναι  
 κατὰ διαδοχικὰ ἄνδηρα καὶ εἶναι προφανὲς ὅτι τὰ δάπεδα τῶν προσθίων  
 δωματίων, ἀμέσως ὀπισθεν τοῦ ἀντερεισματικοῦ τοίχου τοῦ κλείοντος πρὸς  
 τὰ ΒΑ. τὴν βορείαν πλακώστρωτον ἀθλήν, καὶ τὰ ὁποῖα ὠνομάσθησαν Α  
 καὶ Β, εὗρισκοντο εἰς χαμηλότεραν στάθμην τῶν Γ καὶ Η καὶ ἔτι μᾶλλον  
 τῶν Δ καὶ Ε. Εἶναι ἀληθὲς ὅτι σήμερον δυσκόλως δύναται τις νὰ καθορίσῃ  
 τὸν τρόπον ἐπικοινωνίας τῶν δωματίων τούτων, ἀλλὰ τοῦτο ὀφείλεται ἴσως  
 εἰς τὸ γεγονὸς ὅτι οἱ ἐνδιάμεσοι τοῖχοι, ἐξαιρουμένων τῶν εἰς χαμηλὴν στά-  
 θμην δωματίων Γ καὶ Η, δὲν διειτηροῦντο εἰς ἕνος. Τὸ εὐρύτερον διαμέ-  
 ρισμα Α, τοῦ ὁποίου δὲν κατέστη εἰσέτι ἐμφανὴς ἡ ΝΑ. κλείουσα πλευρὰ,  
 ἦτο προσιτὸν ἐκ τῆς πλακωστρώτου βορείας ἀθλῆς μέσῳ στενοῦ ἀνοίγματος,  
 διὰ τοῦ ὁποίου κατήρχετο καὶ ὁ ἀποχετευτικὸς ἀγωγός. Ὡς καὶ τὸ γειτονι-  
 κὸν πρὸς τὰ ΒΔ. δωμάτιον Β, τὸ δάπεδον διεστρώθη ἀφοῦ ἐπληρώθησαν  
 τὰ κατώτερα στρώματα ὑπὸ πλήθους ὄστράκων καὶ τεθραυσμένων ἀγγείων,  
 τὰ ὁποῖα ἀπετέλουν στρώματα διαδοχικά, εἰς τὸ δωμάτιον Β δύο σαφῶς δια-  
 χωριζόμενα διὰ λίθων καὶ ποταμίων χαλίκων. Εἰς τὰ στρώματα ταῦτα, τὰ  
 ὁποῖα εἶχον ἀναφανῆ ἤδη κατὰ τὴν ἀνασκαφικὴν περίοδον τοῦ 1966, περι-  
 συνελέγη μέγας ἀριθμὸς διακοσμητῶν ὄστράκων καὶ τμημάτων ἀγγείων,  
 ἀλλὰ πολὺ ὀλίγα ὀλόκληρα μικρὰ ἀγγεῖα, πάντα χαρακτηριστικά τῆς περιόδου  
 ΜΜ ΙΙΒ-ΥΜ ΙΑ. Τὸ μεγαλύτερον μέρος τοῦ στρώματος ὄστράκων τοῦ δω-  
 ματίου Α εἶχεν ἐξαχθῆ πρὸ δύο ἑτῶν, ἀλλ' εἰς τὸ δωμάτιον Β τὰ στρώματα  
 παρέμενον οὐσιαστικῶς ἀδιατάρακτα (πίν. 163β). Χαρακτηριστικά ἦσαν τὰ  
 λοπάδια μὲ ἐπίπεδον περιχέλωμα, τὰ κυάθια καὶ κύπελλα, αἱ προχοῖσται,  
 αἱ χύτραι κλπ. Διακόσμητα ὄστρακα ἐμφανίζονται ἐρπύζοντας βλαστούς. Εἰς  
 τὸ δωμάτιον Α τὸ στρώμα τοῦτο ἦτο μικροτέρου πάχους. Κατὰ τὴν ΒΔ.

πλευρὰν εἰς μᾶλλον ὑψηλὸν στρώμα ἀνευρέθη τὸ κάτω μέρος πιθίσκου ἢ κάδου μὲ ἀπόδοσιν διακοσμητικοῦ ἐμπιέστου σχοινίου καὶ παρ' αὐτὸ τμήμα χεῖλους καὶ βάσις χονδροῦ λιθίνου σκεύους. Εἰς τὴν ἐπιχώσιν τοῦ ΒΑ. τμήματος τοῦ δωματίου περισυνελέγησαν κωνοειδῆς τριπτῆρ ἐκ διχρώμου λίθου καὶ τμήμα λοπαδίου λιθίνου, διασφῶζον μέρος τοῦ χεῖλους καὶ λαβὴν μορφῆς ραβδοειδοῦς ἀποφύσεως. Εἰς τὸ ὕψος εἰς τὸ ὁποῖον ἐμορφοῦτο τὸ δάπεδον καὶ κατὰ μῆκος τοῦ ΒΑ. τοῖχου, ὅστις ἀπεδείχθη ὅτι δὲν ἦτο βαθέως θεμελιωμένος, ἐσχηματίζετο δι' ὀριζοντίων ἐν μέρει ἐπικλινῶν πλακῶν καὶ ἄλλων ὀρθίων πλευρικῶν ἀποχετευτικῶς ἀγωγός, ὅστις ἐτροφοδοτεῖτο ἐκ μικρᾶς διακλαδώσεως κατερχομένης ἐκ τοῦ μικροῦ χώρου Δ. Μία ἀκανόνιστος σειρὰ λίθων, κατερχομένη ἐκ ΒΑ. πρὸς τὰ ΝΑ. εἰς τὸ ΒΑ. τμήμα τοῦ δωματίου Α, ἴσως ἔχει σχέσιν μὲ τὴν περαιτέρω συνέχειαν τοῦ ἀποχετευτικοῦ τούτου ἀγωγοῦ. Ὑπὸ τὸ στρώμα τῶν ὀστράκων ὑπῆρχε σκοτεινοῦ χρώματος ἐπιχώσις μὲ ἐλάχιστα ὀστράκα καὶ εἰς τὸ στρώμα τοῦτο ἀνευρέθη τμήμα πηλίνης κεφαλῆς ζῶου καὶ τμήμα ἐκ τοῦ ποδὸς τοῦ αὐτοῦ ἢ ἄλλου ζῶου. Ὁ ΝΑ. ἀντρευματικὸς τοῖχος ἐκαθαρίσθη ἐκ τῶν καλυπτουσῶν αὐτὸν ἐπιχώσεων καὶ ἐκ προσθέτων λίθων. Εἰς τὰς ἐπιχώσεις ταύτας περισυνελέγησαν ὕφαντικά βάρη τόσον τοῦ παραλληλεπίπεδου ὅσον καὶ τοῦ δισκοειδοῦς ἀμφικύρτου τύπου. Κατὰ τὴν βορείαν γωνίαν τοῦ δωματίου Β διετηρεῖτο μικρὸν τμήμα τοῦ ἀρχικοῦ πλακοστρώτου. Ὡστε δὲν ἀποκλείεται ἡ ἐκδοχὴ ὅτι ὁ τομεὺς οὗτος ἐχρησιμοποιοῦντο εἰς δύο διαδοχικὰς φάσεις τῆς αὐτῆς περιόδου. Τὰ δύο στρώματα τῶν ὀστράκων τοῦ δωματίου τούτου δὲν φαίνεται νὰ διαστέλλωνται χρονικῶς, τοῦλάχιστον κατὰ αἰσθητὸν τρόπον, καίτοι τὰ περισυλλεγμένα εἰς τὸ κατώτερον στρώμα ἐμφανίζουν μᾶλλον ἀρχαίκοις χαρακτηριστικῶν, τοῦ τέλους τῆς ΜΜ III φάσεως. Πολλὰ ἀπὸ τὰ κύπελλα τοῦ ἀνωτέρου στρώματος ἦσαν τοῦ χαρακτηριστικοῦ ΜΜ IIIB τύπου μὲ τὰ κυρτούμενα τοιχώματα, ἀλλὰ τὰ λοπάδια μὲ τὰ ἐπιπεδούμενα χεῖλη ἦσαν ἀνάλογα μὲ ἐκεῖνα τὰ ὁποῖα χαρακτηρίζουν τὴν ΥΜΙΑ περίοδον. Πιθίσκου τύπου jar τὸ ἄνω τμήμα ἀνευρέθη κατὰ τὸν ΝΑ. τοῖχον καὶ ἀμέσως κάτω τούτου τμήμα χύτρας ἄνευ ποδῶν ἀμφοτέρω ἀνῆκον εἰς τὸ κατώτερον στρώμα τῶν ὀστράκων. Ἐκ τοῦ ἄνω στρώματος ὅμως προῆλθον τμήμα χονδροῦ σκεύους ἐκ λευκάζοντος λίθου καὶ τεμάχια ἀποσαθρωθέντος ἀγγείου ἐκ τεφροῦ λίθου, ὡς ἐπίσης μικρὸν κυβικὸν ὕφαντικὸν βᾶρος. Παρὰ τὸν ΝΑ. τοῖχον τὸ κατώτερον στρώμα ἦτο ἰδιαίτερος πυκνὸν καὶ παχύ. Πλήν τῶν ἄλλων περισυνελέγη ἐκεῖθεν τμήμα ἀμορφῶς μὲ ἑλλειπτικὸν στόμιον, τμήματα εὐρυστόμου σταμνοειδοῦς ἀγγείου μὲ τοξοειδῆ λαβὴν, τὸ κάτω μέρος κωνικοῦ διακοσμητοῦ κυπέλλου, ἀκέραιον κύπελλον μὲ καμπυλούμενα τοιχώματα καὶ λοπάδιον μὲ ἐπιπεδούμενα χεῖλη. Λίθοι τριβείων καὶ τριπτῆρες, στάθμη βαλανοειδῆς μὲ δακτυλοειδῆ κοίλωμα, ἀκανόνιστος τρητὸς λίθος, πυρῆν μὲ



κυλινδρικήν κοιλότητα διὰ τρυπάνου, ὕφαντικά βάρη τοῦ ἀμφικύρτου δισκοειδοῦς καὶ τοῦ γλωσσοειδοῦς τύπου ἀνευρέθησαν ἐπίσης κατὰ τὴν πλευρὰν ταύτην. Μεταξὺ τῶν λίθων, οἵτινες διεχώριζον τὰ δύο στρώματα, περισυνελέγη κορνοειδῆς ἔλλειψοειδῆς λίθος, ἴσως βάρος ζυγίσεως. Εἰς τὸ κάτω στρώμα τὰ σχήματα τῶν μικρῶν πηλίνων ἀγγείων ἦσαν πολὺ ἀνάλογα· τὸ στρώμα τοῦτο συνεχίζετο εἰς βάθος, ὡς διεπιστώθη διὰ βαθυτέρας σκαφῆς κατὰ τὴν δυτικὴν γωνίαν τοῦ δωματίου, ἀλλ' ἐπειδὴ διεπιστώθη ὅτι εἰς τὸ βαθύτερον στρώμα ἐσφάζοντο ἀγγεῖα εἰς πολὺ μεγαλύτερα τμήματα καὶ εὐμεγέθη ἀνεβλήθη ἢ περαιτέρω ἐξερεύνησις, ἵνα δι' εὐρυτέρας σκαφῆς διαπιστωθῆ, ἂν ὑπῆρχον ἀγγεῖα δαπέδου κατὰ χώραν, ἀναγόμενα εἰς τὴν ἀρχικὴν φάσιν χρησιμοποίησεως τοῦ δωματίου. Ἐκ τοῦ σημείου τούτου ὁμως ἐξήχθησαν σκευὴ τινά, ὡς πῆλινος σωλὴν εἰς τεμάχια, εὐμέγεθες κολουροκωνικὸν σκεῦος ἄνευ πυθμένος, ἡθμὸς σκεύους περικκοσμούμενος μὲ λεπτὸν σχοινίον ἔχον ἐντομάς, ἄνω τμήμα πρόχου μὲ σχοίνινον δακτύλιον περὶ τὴν βάσιν τοῦ λαιμοῦ, λοπάδια μὲ στενὸν περιχειλίωμα, τὸ ἄνω μέρος εὐμεγέθους ἀγγείου μὲ εὐρέως διανοιγόμενον τροχαλιοειδῆ λαιμόν, ἔχοντα κατὰ τὴν βάσιν τοῦ ἰσχυρὸν δακτύλιον, μέγα εὐρὸν καὶ ὑψηλὸν μελαμβαφὲς κύπελλον, εὐρεῖα χοανοειδῆς καρποδόχη μὲ χεῖλη ἀποκρουσθέντα (πίν. 164α), τὸ ἄνω μέρος πρόχου μὲ ἰσχυρῶς προέχον ράμφος, τμήμα ποδὸς χύτρας διακοσμούμενον μὲ κάθετον ἐμπέιστον σχοινίον καὶ τεμάχια ἀβροστοποιηθέντος ἐκ τοῦ πυρὸς χονδροῦ λιθίνου σκεύους.

Τὰ ἀμέσως πρὸς ΒΑ. βαθέα δωμάτια Γ' καὶ Η' ἦσαν, φαίνεται, προσπελάσιμα μέσῳ ἐνὸς μικροῦ προθαλάμου, τοῦ δωματίου Δ, ὁ ὁποῖος ἦτο προσιτὸς κατὰ πᾶσαν πιθανότητα ἐκ τοῦ μεγάλου δωματίου Α. Εἰς τὸ κύριον δωμάτιον Γ, τὸ ὁποῖον ἦτο μᾶλλον ἐργαστήριο, χρησιμοποιούμενον ὁμως καὶ ὡς ἀποθήκη, κατήρχετο τις διὰ ξυλίνης κλίμακος, ἐγκλωβισμένης εἰς τὸν παράπλευρον χώρον Η, μετὰ τοῦ ὁποῖου ἐπεκονώννει διὰ θύρας κατὰ τὴν βορείαν γωνίαν τοῦ δωματίου κειμένης. Τοῦτο ἐξάγεται ἐκ τοῦ γεγονότος ὅτι ὁ βράχος ἀνέρχεται εἰς τὸν παράπλευρον χώρον Η ἐκ ΒΔ. πρὸς ΝΑ. καὶ ἐκ τοῦ ὅτι ἡ θύρα μὲ τὸ διασφζόμενον κατώφλιόν της εὐρίσκετο ὑψηλὰ κατὰ τὸν ΝΑ. τοῖχον, μὲ μονολίθους παραστάδας, τῶν ὁποίων ἡ ΒΑ. ἀπεσπᾶσθη καὶ ἐξέκλινε τῆς ἀρχικῆς θέσεώς της, παραμείνασα ὁμως ὀρθία ἐπὶ τοῦ κατωφλίου. Ὁ ΒΑ. τοῖχος ἐστηρίχθη ἐπὶ τοῦ φυσικοῦ βράχου, ὅστις ἔχει λαξευθῆ κατακορύφως διὰ τὴν κατασκευὴν τοῦ κλωβοῦ τῆς κλίμακος. Λόγῳ τῆς ἀσταθοῦς ταύτης στηρίξεως τοῦ τοίχου τούτου, ἐν μέρος αὐτοῦ κατεκρημνίσθη ἐντὸς τοῦ δωματίου κατὰ τὴν σεισμικὴν καταστροφὴν τοῦ τέλους τῆς φάσεως ΜΜ ΙΙΒ - ΥΜ ΙΑ, ἣτις καὶ διέσεισεν ἐπίσης τὸν διαχωριστικὸν πρὸς τὸ δωμάτιον Γ' τοῖχον, ὥστε ἰσχυρῶς νὰ ἐκκλίνη τῆς θέσεώς του κοιλανθεῖς. Τὰ ἐντὸς τοῦ κλωβοῦ τοῦ κλιμακοστασίου Η

ἀνευρεθέντα σκευή, κατὰ τὸ πλεῖστον μικροῦ μεγέθους, δὲν φαίνεται ὅτι ἦσαν ἀγγεῖα δαπέδου. Ἀνευρέθησαν διατεταραγμένα καὶ κατὰ τὸ πλεῖστον ὄχι ὀλόκληρα καὶ δὲν ἔβαινον ἀπ' εὐθείας ἐπὶ τοῦ δαπέδου· ἐκ τούτου συνάγεται ὅτι ἔπασαν ἐκ δωματίου τοῦ ἄνω ὁρόφου. Ἐκ τῆς ἐπιχώσεως περι-συνελέγη τμῆμα λοπάδος ἐκ σκοτεινοῦ λίθου, διασωζούσης μέρος τοῦ χείλους μὲ γυριστὴν λαβήν. Τὰ περισυλλεγένητα πῆλινα σκευή ἦσαν κυρίως κύπελλα, κυάθια, τμῆμα ἀμφορέως μὲ ἑλλειπτικὸν στόμιον, ἄλλα τμήματα εὐμεγέθους ἀγγείου, τμῆμα χαμηλοῦ κυλινδρικοῦ σκεύους, τμῆμα γαστροειδοῦς λοπάδος, μέρος βαθείας διακοσμήτου κυάθου κ. ἄ. Ἐν ὑφαντικὸν δισκοειδὲς ἀμφίκυρτον βάρος περισυνελέγη παρὰ τὸν ΒΑ. τοῖχον. Τὸ ὑπόβαθρον τῆς ξυλίνης κλίμακος ἀπετέλεσαν πλακοειδεῖς λίθοι ἐπικλινῶς ἀπὸ τῆς ΝΑ. μέχρι τῆς ΝΔ. θύρας τοποθετηθέντες.

Εἰς τὸ δωματίον Γ (πίν. 164β) κατὰ τὴν δυτικὴν γωνίαν προεἶχει τὸ ζεῦγμα τῶν δύο τοίχων, τοῦ ΒΔ. τοῦ δωματίου Β καὶ τοῦ ΒΑ. τοῦ χώρου μὲ τὸ ὑψηλὸν πόδιον τῆς περιοχῆς τῆς κλιμακίδος. Κατὰ τὴν ζεῦξιν ταύτην ὑπῆρχε περιφερὲς κενὸν καὶ ἀρχικῶς ὑπετέθη ὅτι ἐπρόκειτο περὶ ἀποθέτου· ἐξηκριβώθη κατόπιν ὅτι εἶχε γίνεῖ κατακόρυφος ἐκ τῶν ἄνω διατόρης, ἴσως κατὰ τὴν προσπάθειαν κατασκευῆς φρέατος ἢ βόθρου εἰς μεταγενεστέρους χρόνους. Οὐδὲν ἀντικείμενον ἀνευρέθη ἐντὸς τοῦ κοιλώματος τούτου, ὥστε νὰ ἐξάγεται ἡ χρονολογία τῆς διατήσεως. Διαταράξεις ὅμως κατὰ νεωτέρους χρόνους εἶχον γίνεῖ εἰς τὴν περιοχὴν, ἀφοῦ εἰς τὴν ἐπίχωσιν τοῦ δωματίου Ε, σχετικῶς ὑψηλά, ἀνευρέθη ταινωτὴ σιδηρᾶ λαβὴ σκεύους. Ἀφθονα ἦσαν τὰ σκευή, τὰ ὅποια ἀνευρέθησαν πληροῦντα τὸ δωματίον Γ, τὰ περισσότερα κείμενα ἐπὶ τοῦ εἰς χαμηλὸν ἐπίπεδον εἰρισκομένου δαπέδου. Ὑπῆρχον ἀκόμη καὶ εἰς τὴν πρὸς τὸ κλιμακοστάσιον θύραν καὶ ἦσαν περισσότερα κατὰ τὸν ΝΑ. τοῖχον καὶ κατὰ τὰς ἄλλας γωνίας, ἐνῶ πρὸς τὸ κέντρον ἀνευρέθησαν παμπληθῆ κοινὰ σκευή μικροῦ μεγέθους, μάλιστα κύπελλα, κυάθια, λοπάδια, πρόχοι κλπ. Κατὰ τὴν νοτιὰν γωνίαν τοῦ δωματίου ἀνευρέθη ὀλόκληρος σειρά λίθων τριβείου, ὄχι ὀλιγοτέρων τῶν δέκα, κατὰ τὸ πλεῖστον ὀρθογωνίου κοιλαινομένου πως κατὰ τὸ μέσον σχήματος ἢ ἑλλειπσοειδῶν. Εἰς ἐκ τῶν μεγαλυτέρων εἶχε θραυσθῆ, λόγω τῶν καταπεσόντων ἐκ τοῦ ἄνω ὁρόφου καὶ τῶν τοίχων τοῦ δωματίου λίθων, εἰς δύο τεμάχια. Πολλοὶ ποτάμιοι ἢ θαλάσσιοι χάλικες, ἀνευρεθέντες εἰς τὴν αὐτὴν περιοχὴν, ἦσαν ἀσφαλῶς τριπτῆρες λίθοι. Ἀγνωστον τυγχάνει εἰς τί ἐχρησίμωσεν ὀρθογωνία πηλίνη παχεῖα πλάξ, ἀνακαλυφθεῖσα εἰς τὴν αὐτὴν γωνίαν. Δὲν ἀποκλείεται νὰ ἦτο κάλυμμα τοῦ κατὰ τὸν ΝΑ. τοῖχον κειμένου μεγάλου καθοειδοῦς σκεύους, τὸ ὅποιον διεκοσμεῖτο κατὰ τὰ χεῖλη καὶ περὶ τὸν πυθμένα μὲ ἐμπέστα σχοινία. Τὸ σκεῦος τοῦτο ἦτο ἀσφαλῶς κατὰ χώραν, καίτοι εἶχε θραυσθῆ ἐκ τῶν καταπεσόντων ὄγκων. Εἰς τὴν

ἐπίχωσιν τοῦ δωματίου ἀνευρέθησαν τμήμα μελανῆς ὕλης, ἴσως λιθάνθρακος, ἀπηνθρακωμένον ξύλον, τεμάχια κισήρεως — ἀνάλογα ἀνευρέθησαν καὶ εἰς τὴν ἐπίχωσιν τοῦ παραπλεύρως δωματίου Η —, τὰ ὅποια ἴσως δὲν ἦσαν ἄσχετα μὲ τὴν ἐπελθοῦσαν τότε καταστροφὴν. Εἰς τὴν αὐτὴν ἐπίχωσιν περιουνελέγησαν τμήμα παχέος ἀβαθοῦς λοπαδίου ἐξ ἀλαβαστροειδοῦς λίθου καὶ μυρτώσχημον μὲ λεπτὸν στέλεχος ὀστείνιον ἐργαλεῖον. Μᾶλλον ὑψηλὰ πρὸς τὸν ΒΑ. τοῖχον ἦσαν δύο εὐμεγέθη πῆλινα σκευή, τὸ ἐν χύτρα καὶ τὸ ἄλλο μέρος ἀμφορέως. Ὑπὸ ταῦτα, πρὸς τὸ δάπεδον, ἀνευρέθη ἱκανὸς ἀριθμὸς κωνικῶν ἀώτων κυπέλλων. Κατὰ τὴν ἐξέχουσαν εἰς τὸ ἔσω-τερικὸν τοῦ δωματίου δυτικὴν γωνίαν ὑπῆρχον δύο εὐμεγέθη ἀγγεῖα, διατηρούμενα μόνον κατὰ τὸ κάτω ἥμισυ, καὶ στάμνος μὲ λεπτὸν περιχέλωμα καὶ τοξοειδεῖς λαβᾶς, τοῦ ὁποίου τὸ ἄνω μέρος ἦτο ἐσφηνωμένον μεταξὺ τῶν καταπεσόντων κατὰ τὴν γωνίαν ταύτην λίθων. Εὐμεγέθη ἀγγεῖα, χυτροειδῆ τὸ σχῆμα, ἀνευρέθησαν κατὰ τὴν θύραν ἐπικοινωνίας πρὸς τὸ Η. Τὰ ἀγγεῖα δαπέδου τοῦ δωματίου Γ ἦσαν χύτραι μὲ λεπτὸν περιχέλωμα καὶ τοξοειδεῖς λαβᾶς, τριποδικαὶ ἢ ἄνευ ποδῶν, εὐμεγέθεις πρόχοι καὶ ἀμφορεῖς εἰς τμήματα, εὐρὺ ἀγγεῖον μὲ τοξοειδεῖς λαβᾶς, στάμνοι μὲ λεπτὸν περιχέλωμα καὶ τοξοειδεῖς λαβᾶς, πυθμὴν πιθίσκου μὲ αὐλάκα περὶ τὴν βᾶσιν, ἀνευρεθεῖς ἄνω τοῦ σωροῦ τῶν τριβείων τῆς νοτίας γωνίας, ἀφθονώτατα κύπελλα, κυάθια καὶ λοπάδια, τῶν ὁποίων τινὰ διεσφάζοντο ἀκέραια, μεταξὺ τῶν ὁποίων διεκρίνετο ἐν κύπελλον τοῦ διωρόφου τύπου καὶ ἄλλα διακόσμητα μὲ σπείρας καὶ ἄλλα κοσμήματα εἰς τεχνικὴν σκοτεινοῦ ἐπὶ ἀνοικτοῦ καὶ ἀνοικτοῦ ἐπὶ σκοτεινοῦ, τμήμα ὑψηλοῦ μονώτου κυπέλλου καὶ ἄλλο βαθείας κυάθου, τεμάχιον διακοσμούμενον μὲ ταινίας ἐχούσας κλαδία μὲ λεπτὰ φυλλίδια κ. ἄ., ἡμισφαιρικὸν διάφραγμα καλύμματος χύτρας, βᾶσις λεπτοῦ ἀγγείου μὲ προέχοντα κύκλω δίσκον βάσεως κλπ. Μετ' αὐτῶν περιουνελέγησαν καὶ τινὰ τεμάχια λιθίνων ἀγγείων ἢ σκευῶν, ὡς σκαφίσκη ἐκ λευκοῦ μαλακοῦ λίθου, τμήμα πυθμένος ἴσως λοπαδοειδοῦς σκεύους, τμήμα κυλινδρικοῦ σκεύους, τμήμα κυαθίου διασφάζοντος ἐν μέρει τὴν λαβὴν ἐκ σκοτεινοῦ λίθου, τεμάχιον βαθείας λοπάδος μὲ παχέα τοιχώματα καὶ ὠτία κοῖλα κάτωθεν ὡς λαβᾶς, κ. ἄ. Παρὰ τὸν ΝΑ. τοῖχον ἀνευρέθησαν δύο τρίτωνες, εἰς ὀλόκληρος μὲ ἐρυθρὰς κηλίδας καὶ εἰς μεγαλύτερος, τοῦ ὁποίου σφάζεται μόνον τὸ ἄνω μέρος. Ἐκ τοῦ στρώματος δαπέδου προέρχεται σιαγὼν μεγάλου ζώου, προσομοιάζουσα πρὸς σιαγὼνα ἵππου, ὡς καὶ κρανίον μικροῦ κερασφόρου ζώου. Τεμάχια κισήρεως περιουνελέγησαν καὶ εἰς τὸ στρώμα δαπέδου. Τὸ ὅτι πολλὰ τῶν ἀνευρεθέντων σκευῶν ἦσαν ἑλλιπῆ ἀποδεικνύει τὴν κατὰ τὴν καταστροφὴν γενομένην διατάραξιν.

Ἐκ τῶν δύο ὑπολοίπων χώρων, τοῦ Δ καὶ τοῦ Ε, κειμένων ΒΑ. τοῦ δωματίου Α, οὐδεὶς ἀνεσκάφη πλήρως. Ὡς ἀνωτέρω ἐσημειώθη, τὸ μικρὸν



διαμέρισμα Δ οὐσιαστικῶς ἀπετέλεσε τὸν προθάλαμον τῆς πρὸς τὸ ἐργαστήριον Γ μέσῳ τῆς κλίμακος Η καθόδου, ὑπὸ τὸ δάπεδον τοῦ ὁποίου διήρχετο ἡ διακλάδωσις ὀχετοῦ συμβάλλοντος εἰς τὸν ὀχετὸν τῆς ΒΑ. πλευρᾶς τοῦ δωματίου Α. Ἐκ τῆς ἐπιχώσεως τῶν δωματίων Δ καὶ Ε περισυνελέγησαν ὕφαντικὸν βᾶρος, τμῆμα θαλασσίου τρίτωνος, τὸ ἦμισυ εὐμεγέθους λεκανοειδοῦς πηλίνου σκεύους διακοσμουμένου ἐσωτερικῶς καὶ ἐξωτερικῶς μὲ μίμησιν στολιδώσεως διαχωριζομένης εἰς ζώνας, χαρακτηριστικοῦ τῆς περιόδου ΥΜ ΙΑ, τὸ κάτω μέρος χυτρίδιου τριποδικοῦ μὲ ἑλικωτὰ ἄκρα ποδῶν, ὕφαντικά βάρη τοῦ κυβικοῦ, κολουροκωνικοῦ καὶ ἀμφικύρτου δισκοειδοῦς τύπου, τμῆμα κέρατος ταύρου κ. ἄ. Τοῦ δωματίου Ε δὲν διεσαφηνήθη ὁ ἀνατολικὸς τοῖχος. Ἐφαίνεται ὅτι ἡ πλευρὰ αὕτη ἔκλειε δι' ἡμιτοίχιον, ἀφήνοντος εὐρὴν ἀνοιγμα, ἀλλ' εὐρυτέρα ἔρευνα εἶναι ἀναγκαία πρὸς διαλεύκανσιν τῆς ὅλης διατάξεως. Μία γωνιουμένη σειρὰ λίθων πρὸς τὴν ΒΔ. πλευρὰν παρεῖχε τὴν ἐντύπωσιν ἀποθέτου, ἀφοῦ ἐντὸς τοῦ περιφράγματος τούτου ὑπῆρχον πολυπληθῆ ἄγγεϊα, τὰ ὁποῖα ἐκ πρώτης ὄψεως ἐφαίνοντο ἀδιατάρακτα (πίν. 165α). Ὁ πληρέστερος καθαρισμὸς ἐβεβαίωσεν ὅτι ἐπρόκειτο περὶ διατεταραγμένου στρώματος μὲ πολλὰ τμήματα ἄγγεϊων, πολλὰ ὄστρακα καὶ πολὺ ὀλίγα δλόκληρα σκεύη. Ἄλλως δλόκληρος ἡ κατωτέρω ἐπίχωσις τοῦ δωματίου ἐνεφάνιζε στρώμα πολυαρίθμων ὄστράκων, ὡς τοῦτο συνέβαινε εἰς τὰ δωμάτια Α καὶ Β, ἀλλ' εἰς ἰκανῶς ὑψηλότερον ἐπίπεδον. Τὰ περιουλλεγένητα ἦσαν κυρίως κύπελλα, κυάθια, λοπάδια, προχοῖσται, λεκάναι, χύτραι, εὐμεγέθη σταμνία μὲ τοξοειδεῖς λαβᾶς, κυλινδρικά σκεύη κλπ. Μεταξὺ τῶν κυπέλλων διεκρίνοντό τινα τοῦ διωρόφου τύπου καὶ τοῦ εὐρέος κωνικοῦ μὲ ταινιωτὴν λαβήν. Πολὺ ὀλίγα, φαίνεται, ἔφερον διακόσμωσιν. Μετὰ τούτων ἀνευρέθη καὶ ὕφαντικὸν βᾶρος τοῦ πυραμικοῦ πεπιεσμένου τύπου. Ἐν τεμάχιον λοπαδοειδοῦς σκεύους διέσφξε μέρος τοῦ χείλους του. Εἰς τὸ μικρὸν δωμάτιον Δ περισυνελέγη πῆλινον κύπελλον καὶ τριπτῆ σήματος ὀπλῆς ζώου. Εἰς οὐδὲν τῶν δύο δωματίων ἐξηρευνήθησαν τὰ βαθύτερα στρώματα.

Ὁ ΒΑ. παχὺς τοῖχος, ὁ ἀποτελῶν τὸ ὄριον τῶν δωματίων Ζ, Η, Δ καὶ Ε, ἐπεξετείνετο μὲ λοξὴν πῶς κατεύθυνσιν πρὸς τὰ Δυτικὰ καὶ ἦτο φανερὸν ὅτι ἀπετέλει μέρος ἑνὸς ἄλλου κτηριακοῦ συγκροτήματος, τοῦ ὁποίου ἡ σχέσηις πρὸς τὸ ἀνάκτορον, λόγῳ τοῦ διαφόρου προσανατολισμοῦ, δὲν ἦτο δυνατὸν νὰ καθορισθῆ πρὸ τῆς εὐρυτέρας ἀποκαλύψεώς του (πίν. 165β). Ἐν μέσῳ τῶν λιθοσωρῶν τῶν ἐξεχόντων ἀπὸ τὴν καλύπτουσιν ἐπίχωσιν διεκρίνετο τοῖχος μὲ κατεύθυνσιν ἐκ Β. πρὸς Ν., ὅστις θὰ ἔδει νὰ ἔκλειε πρὸς τὴν δυτικὴν πλευρὰν τὸ οἰκοδόμημα τοῦτο. Τοῦτο πράγματι ἀπεδείχθη διὰ τῆς περαιτέρω σκαφῆς. Ὁ βράχος ὁ ἀποτελέσας τὸ ἀνώτερον ἄνδρον εἶχεν ἰσοπεδωθῆ κατὰ τὴν κατασκευὴν τοῦ κτηρίου, ἀλλὰ διεκρί-

νετο τόσον ἐκτὸς τοῦ οἰκοδομήματος πρὸς τὰ Δυτικά, ὅσον καὶ κατὰ τὴν πλευρὰν τῆς στηρίξεως τοῦ νοτίου τοίχου. Ὁ τοίχος ὁ κλείων τὴν δυτικὴν πλευρὰν ἀπετελέσθη ἐκ πολὺ μεγάλων λίθων καὶ εἶναι πολὺ πιθανὸν ὅτι προεξετείνετο καὶ πέραν τοῦ νοτίου παχέος τοίχου, δυτικῶς τοῦ δωματίου Ζ. Ἀλλὰ πρὸς τὴν πλευρὰν αὐτὴν εἶχε γίνει πλήρης κατάρρευσις καὶ οἱ ὀγκώδεις λίθοι τοῦ τοίχου κατεκρημνίσθησαν εἰς τὴν κατὰ τὸ σημεῖον τοῦτο μᾶλλον ἀπότομον κλιτύν. Μόνον θεμέλιοί τινες λίθοι, φαίνεται, εἰς τὴν περιοχὴν αὐτὴν εἶναι εἰς τὴν θέσιν των. Ἐπίσης φαίνεται πολὺ πιθανόν, καίτοι ἡ ἔρευνα πρὸς τὴν κατεύθυνσιν αὐτὴν δὲν ἐπροχώρησεν, ὅτι ὁ μικρὸς παχὺς νότιος τοίχος ἐπεξετείνετο πρὸς τὴν αὐτὴν πρὸς Δυσμᾶς κατεύθυνσιν καὶ πέραν τοῦ δυτικοῦ ὄριακοῦ τοίχου. Τὸ τμήμα τοῦτο θὰ κατεστράφη σχεδὸν πλήρως καὶ πολλοὶ πελώριοι λίθοι καταλίσθησαν εἰς τὴν ἀμέσως ὑποκειμένην περιοχὴν. Ἐξω τοῦ δυτικοῦ ὄριακοῦ τοίχου ἀνεφάνη εἶδος κατωφλίου καὶ τοῦτο δεικνύει ὅτι ἐκεῖθεν ὑπῆρχεν εἰσοδος πρὸς τὸ ἰσχυρὸν λοξὸν κτήριον· τοῦτο βεβαίως θὰ ἐσήμαινεν ὅτι τοῦτο εἶχε κατασκευασθῆ εἰς διαδοχικὰ ἐπίπεδα ἀνερχόμενα κατὰ τὴν κλιτύν καὶ πράγματι δύο παράλληλοι διαχωρισματικοὶ τοῖχοι ἀπέδειξαν τὴν ἕπαρξιν διαμερίσματος εἰς ὑψηλότερον ἐπίπεδον. Οἱ μεγάλοι λιθοσωροὶ οἱ καλύπτοντες τὴν περιοχὴν αὐτὴν δὲν ἐπέτρεψαν τὴν περαιτέρω ἀποκάλυψιν τῶν ὑψηλοτέρων τούτων διαμερισμάτων. Μὲ τὴν διάλυσιν ὅμως τῶν λιθοσωρῶν τῶν καλυπτόντων κυρίως τὴν δυτικὴν πλευρὰν τοῦ λοξοῦ κτηρίου ἐγένετο κατορθωτὴ ἡ ἐξερεύνησις τούτου ὡς πρὸς τὸ νοτιώτερον τούτου τμήμα. Ἐκ τοῦ διαλυθέντος δυτικοῦ λιθοσωροῦ προῆλθον διάφορα μικρὰ ἀντικείμενα, ὡς ὑφαντικὰ βάρη τοῦ παραλληλεπίπεδου καὶ τοῦ ἀμφικύρτου δισκοειδοῦς τύπου, τμήμα ἐκ τοῦ πυθμένος ἀγγείου ἐκ σκοτεινοῦ λίθου καὶ ζευγος, ἀσύμμετρον πως, ἱερῶν διπλῶν κεράτων ἐκ πώρου λίθου. Ὁ νότιος χώρος τοῦ λοξοῦ κτηρίου ἐφαίνετο ὡς νὰ ἀπετελεῖτο ἐξ ἑνὸς ἐκτεταμένου διαμερίσματος καὶ μόνον ἀνατολικώτερον, βορείως τοῦ δωματίου Η, ἀνεφάνη διαχωριστικὸς τοίχος, ἴσως κλείων τὴν ἀνατολικὴν πλευρὰν, ἀλλ' ἡ ἔρευνα δὲν ἐπεξετάθη πέραν τῆς πλευρᾶς αὐτῆς. Εἰς τὸ δυτικώτερον μέρος τοῦ ἀποκαλυφθέντος διαμερίσματος, μάλιστα παρὰ τὸν δυτικὸν τοίχον, ὅστις διετηρεῖτο καλῶς εἰς ἱκανὸν ὕψος, ἀνευρέθη δάπεδον ἐκ χαλिकाσβέστου καλῶς διατηρημένον. Ἡ διατήρησις ὅμως αὐτοῦ δὲν εἶναι τόσον καλὴ εἰς τὸ ἀνατολικώτερον αὐτοῦ τμήμα. Πρὸς τὴν βορείαν γωνίαν ἀνευρέθη ὑψηλὴ βᾶσις μικροῦ κίονος καλῶς διατηρημένη. Πολλὰ τεμάχια ἐπιχρισμάτων εἶχον καταπέσει κατὰ μῆκος τῶν τοίχων, τοῦ δυτικοῦ καὶ τοῦ βορείου, τμήματα δὲ ἐπιχρισμάτων ὑπῆρχον εἰσέτι ἐπὶ τῶν τοίχων τούτων. Εἰς μικρὰν ἀπόστασιν ἀπὸ τὸν νότιον τοίχον, ΒΑ. τοῦ δωματίου Ζ, ἀνεφάνη ἐνσωματωμένος εἰς τὸ δάπεδον συλλεκτῆρ εἰς μορφήν πηλίνου σκεύους, ἀλλὰ τὸ

ἔσωτερικὸν τούτου, πλήρες χόματος, δὲν ἠρευνήθη, διότι ἀνευρέθη κατὰ τὸ τέλος τῆς ἀνασκαφικῆς περιόδου. Παρὰ τὸ ἀνατολικὸν διαχώρισμα ἀνεφάνη τὸ κάτω μέρος πίθου, ὡς καὶ καταπεσόντα τμήματα τῶν παρειῶν καὶ τοῦ χεῖλους του· περὶ τὴν βάσιν του διεκρίνοντο λαβαὶ καὶ σχοινίνη ἐμπίεστος διακόσμησης. Ἄλλ' ὁ πίθος, ἀποκαλυφθεὶς καὶ οὗτος κατὰ τὸ τέλος τῆς ἀνασκαφῆς, παρέμεινε εἰς τὴν θέσιν του ἐπιχωσθεὶς. Ἐλάχιστα ἀντικείμενα καὶ ὄστρακα περισυλλέγησαν ἐπὶ τοῦ ἐκ χαλिकासβέστου δαπέδου, ὡς τμήμα ἐκ τοῦ πυθμένος λοπάδος μὲ ἐπικεκολλημένα ἔσωτερικῶς κολλύρια καὶ ὄστρακα πορφυρῶν, οὕτως ὥστε εἶναι δυσχερὴς ἢ ἐξακριβῶσις τῆς χρονολογίας τοῦ κτηρίου, τὸ ὁποῖον δὲν ἀποκλείεται νὰ εἶναι παλαιότερον τοῦ ἐπ' αὐτοῦ στηριχθέντος κτηρίου τοῦ βορείου τομέως, τὸ ὁποῖον ἔχει τὸν αὐτὸν προσανατολισμὸν μὲ τὸ λοιπὸν κτήριο τοῦ ἀνακτόρου, καθίσταται ὁμως πιθανὴ ἢ χρησιμοποίησις του κατὰ τὴν αὐτὴν περίοδον, ἂν ὁ ἀποκαλυφθεὶς πίθος ἀνήκει εἰς ταύτην. Κατὰ πόσον τὸ λοξὸν κτήριο ἐξετείνετο ἔτι δυτικώτερον δὲν δύναται ἀπὸ τοῦδε νὰ βεβαιωθῇ. Ἐξω τοῦ ὀριακοῦ δυτικοῦ τοίχου ὁ φυσικὸς βράχος εἶναι ἐμφανῆς κατερχόμενος ἠπίως κατὰ τὴν κλιτύν.

Εἰς τὸν ΒΑ. τομέα καὶ τὰς νοτίους προσβάσεις περισυλλέγησαν συνολικῶς ἄνω τῶν δέκα τεμαχίων τῆς χυτῆς μάζης, ἧτις εἶναι ὁμοία πρὸς τὴν τῶν ἄλλων πολυαριθμῶν τεμαχίων τῶν περισυλλεγέντων ἀνὰ ἅπασαν τὴν ἔκτασιν τοῦ ἀνακτόρου κατὰ τὰς προηγηθείσας ἀνασκαφικὰς περιόδους. Οὕτω φαίνεται ἐπιβεβαιωμένη ἡ ὑπόθεσις τῆς διασπορᾶς τοῦ ὑλικοῦ τούτου κατὰ τὴν ἔκρηξιν τοῦ ἠφαιστείου τῆς Θήρας, ἧτις ἐπέφερε καὶ τὴν ὀριστικὴν καταστροφὴν τῶν ἀνακτορικῶν μινωικῶν κέντρων. Φυσικὰ ἡ ὑπόθεσις δέον νὰ ἐπιβεβαιωθῇ διὰ κρυσταλλογραφικῆς φασματοσκοπικῆς ἀναλύσεως τοῦ ὑλικοῦ, ἧτις δὲν κατέστη δυνατὴ εἰσέτι. Ἡ διασπορὰ τῆς κισήρεως βεβαιοῦται ἐπίσης ἀνὰ ἅπασαν τὴν ἔκτασιν τοῦ ἀνακτόρου, ἀλλ' ἀπαντᾷ καὶ εἰς τὸ καταστροφικὸν στρῶμα τῆς προηγηθείσης περιόδου, τῆς MM IIIB - YM IA. Πάντως οὐδαμοῦ ἐβεβαιώθη πραγματικὸν στρῶμα κισήρεως καὶ ἐκ τούτου φαίνεται ὅτι εἰς τὴν ἀνατολικὴν ἄκτὴν τῆς Κρήτης τὸ ἠφαιστειακὸν κῆμα δὲν ἀπέθεσεν εἰς μεγάλας ποσότητας τὸ ὑλικὸν τοῦτο. Ὡς παρετηρήθη κατὰ τὴν ἐφετινὴν ἀνασκαφικὴν περίοδον, ἐκτοπίσεις καὶ κατακρημνίσεις τοίχων, ὀφειλόμενα πιθανώτατα εἰς σεισμικὴν καταστροφὴν, ἐγένοντο καὶ εἰς κτήρια τῆς προηγηθείσης πρώτης περιόδου τῆς ζωῆς τοῦ ἀνακτόρου, τὰ ὁποῖα δὲν ἐχρησιμοποίησαν ἐκ νέου κατὰ τὴν τελικὴν φάσιν. Αἱ σεισμικαὶ ἐπομένως καταστροφαὶ ὑπῆρξαν δύο, γινόμενα κατὰ τὸ τέρμα τῆς δευτέρας καὶ τῆς τρίτης νεοανακτορικῆς φάσεως, περίπου περὶ τὸ 1520 καὶ τὸ 1450 π. Χ.

Τὸ μέχρι σήμερον ἀποκαλυφθὲν τμήμα τοῦ ἀνακτόρου ὑπολογίζεται ὅτι



ἔχει ἔκτασιν περὶ τὰ 5500 τ.μ., ἀλλὰ δύναται νὰ θεωρηθῆ βέβαιον ἐκ τῶν συγκεντρωθεισῶν ἐνδείξεων ὅτι ἡ συνολικὴ ἔκτασις αὐτοῦ ὑπερβαίνει τὰ 7000 τ.μ., ὡς ἤδη πρὸ ἐτῶν εἶχε προϋπολογισθῆ. Ἐπομένως ὀλίγον θὰ ὑπολείπεται τὸ ἀνάκτορον τῆς Ζάκρου εἰς ἔκτασιν τῶν δύο μετὰ τὴν Κνωσὸν μεγάλων ἀνακτόρων τῆς Φαιστοῦ καὶ τῶν Μαλίων, τὰ ὅποια φθάνουν εἰς ἔκτασιν περίπου τὰ 9000 τ.μ.

Παράλληλως μὲ τὴν ἀνασκαφικὴν ἔρευναν εἰς τὴν περιοχὴν τοῦ ἀνακτόρου ἐγένετο ἡ ἔρευνα δύο ταφικῶν περιφραγμάτων ἀναγομένων εἰς τὸ τέλος τῶν προανακτορικῶν μινωικῶν χρόνων. Τοῦ πρώτου ἀνεκαλύφθη τυχαίως ἡ ὑπαρξίς κατὰ τὴν κλιτὸν ἑνὸς τῶν δεσποζόντων ὑψωμάτων τῆς κοιλάδος τῆς Ζάκρου, πολὺ πλησίον τῆς ἀνερχομένης ἀμαξιτῆς ὁδοῦ πρὶν αὕτη κατόπιν διαδοχικῶν καμπῶν φθάσῃ εἰς τὸ χεῖλος τοῦ διατεταμένου ὑπὸ τῆς βαθείας Φάραγγος τῶν νεκρῶν ὑψώματος. Ἡ θέσις εἶναι γνωστὴ ὡς Πεξοῦλες Κεφάλας ἢ Περβόλια. Εἰς τῶν κατοίκων τῆς περιοχῆς παρετήρησεν εἰς ἓν σημεῖον τὸ ὅποιον εἶχε διαβρωθῆ ὑπὸ τῆς «νεροσυρμῆς» ἐν πῆλινον ἀγγεῖον μορφῆς πρόχου· μὲ πρόχειρον σκαφὴν ἀπεκάλυπεν ἄλλα τρία, μίαν μικρὰν εὐρύστομον πρόχουν, ἐν ἄλλο προχοειδές, τὸ ὅποιον ἐξηγάγεον εἰς τεμάχια, καὶ εὐμέγεθες κωνικὸν κύπελλον. Μετὰ τῶν ἀγγείων εἶχον ἀναφανῆ ὄστᾶ τινὰ καὶ ἐκ τούτου ἐβεβαιώθη ὅτι ἐπρόκειτο περὶ τάφου, ὅστις ἐκ τῶν ἀγγείων, τὰ ὅποια προσεκομίσθησαν, προσδιωρίσθη ὅτι ἀνήκεν εἰς τὸ τέλος τῆς προανακτορικῆς μινωικῆς περιόδου. Ἐπὶ τόπου ἐξέτασις ἔπεισεν ὅτι ἐπρόκειτο περὶ ταφικοῦ περιφράγματος, ἀλλὰ τούτου ἐλάχιστοι λίθοι τῶν τοίχων ἐφαίνοντο περὶ τὴν ρίζαν βράχου, ὅστις κατακορύφως εἶχε λαξευθῆ. Μετὰ τὴν ἀφαίρεσιν τῆς πυκνῆς τὴν περιοχὴν ταύτην καλυπτούσης βλαστήσεως καὶ τῶν σωρῶν τῶν λίθων, οἵτινες εἶχον ἐπισωρευθῆ, ἀνεφάνη πράγματι ταφικὸν περίφραγμα ἐκ τριῶν διαμερισμάτων, τὸ ὅποιον εἶχεν οἰκοδομηθῆ κατὰ τρόπον ὥστε ὁ βράχος νὰ ἀποτελῆ τὸ ὀπίσθιον ἔρεισμα. Τὸ μεγαλύτερον ἦτο τὸ ἀνατολικόν, ἐνῶ τὸ δυτικόν, περιοριζόμενον πρὸς Δυσμᾶς ὑπὸ τοῦ καμπτομένου κατὰ τὴν πλευρὰν ταύτην βράχου καὶ διὰ τοιχείου κατὰ τὴν προέκτασιν τούτου, ἀπετελέσθη ἐκ δύο διαμερισμάτων· τούτων τὸ πρόσθιον ἦτο τὸ εὐρυχωρότερον, ἐπικοινωνοῦν πρὸς τὸ ἀνατολικόν διὰ θύρας, ἐνῶ τὸ πρὸς τὸν βράχον ἐσώτερον ἦτο στενεπέμμηκες, ἀπομονούμενον διὰ τοίχου ἐκ βράχου (πίν. 166α). Ἡ κλείουσα τὸ περίφραγμα πρὸς Νότον πλευρὰ τοῦ τοίχου διεσφῆζετο μετρίως μόνον εἰς τὸ ἀνατολικόν διαμέρισμα, ἐνῶ εἰς τὸ δυτικόν, ἴσως νοτιώτερον κειμένη, κατεστράφη παρασυρθεῖσα ὑπὸ τῆς «νεροσυρμῆς». Κατὰ τὸ νοτιώτερον τοῦτο τμήμα ἀνευρέθησαν ὑπὸ τοῦ ὑποδείκτου τὰ τέσσαρα ἀγγεῖα καὶ ἀπὸ τὸ σημεῖον τοῦτο ἤρχισεν ἡ ἀνασκαφικὴ ἔρευνα. Εὐθὺς ἐξ ἀρχῆς ἀνεφάνησαν

δοτᾶ σκελετῶν, τὰ ὁποῖα ἐν μέρει μόνον ἦσαν εἰς τὴν θέσιν των· τὰ κρανία εἶχον μετακινήθῃ καὶ διεκρίνοντο μεταξύ τῶν παραλλήλων δοτῶν τῶν ἄκρων. Τμήμα μικρᾶς ἑλλειπτικῆς σαρκοφάγου διεσφύζετο μόνον κατὰ τὸν πυθμένα της μὲ τέσσαρας χαμηλοὺς πόδας, ἰσχυρῶς ἐκ τῶν ὑδάτων διαβρωθεῖσα. Προχοῖσκαί, κύπελλα τοῦ διωρόφου τύπου καὶ μικρὸν ἀγγεῖον εὐρύστομον μὲ τρεῖς ἀποφύσεις ἀντὶ ποδῶν περιουνελέγησαν ἐκ τοῦ χώρου τῶν ταφῶν τούτων.

Ἐολόκληρον τὸ δυτικὸν τμήμα τοῦ περιφράγματος ἦτο πλήρες ἐκ τῶν δοτῶν τῶν γενομένων ταφῶν, αἱ ὁποῖαι ὅμως εἶχον διαταραχθῆ μὲ τὰς ἐκάστοτε γενομένας ταφάς. Πολλὰ τῶν δοτῶν προφανῶς εἶχον ἀπορριφθῆ ἔκτος τῶν τάφων, ἐνῶ τὰ κρανία καὶ τὰ μακρότερα τῶν δοτῶν τῶν ἄκρων, ὡς καὶ τὰ δοτᾶ τῶν λεκανῶν, κατὰ τὸ πλεῖστον παρέμειναν, καίτοι κεκινήμενα, ἐντὸς τοῦ θαλάμου. Τὰ περισσότερα τούτων ἦσαν κατὰ τὰς πλευρὰς τοῦ θαλάμου, ὅπου ἀνευρέθησαν καὶ τὰ περισσότερα τῶν ἀγγείων, τὰ ὁποῖα ὡς κτερίσματα συνώδευσαν τοὺς νεκρούς (πίν. 166β). Πολλὰ παιδικὰ ταφαὶ ἦσαν συνανάμεικτοι. Εἶναι φανερὸν ὅτι αἱ ταφαὶ ἐγένοντο ἐντὸς ταφικῶν περιβόλων καὶ ὄχι ἐντὸς ἐστεγασμένων δωμάτων. Μεθ' ἐκάστην ταφήν ὁ ἀνορυχθεὶς λάκκος ἐπληροῦτο χώματος, ἰσοπεδουμένου τοῦ ὅλου χώρου. Τὰ συνοδεύσαντα ἐκάστην ταφήν ἀγγεῖα δὲν θὰ ἦσαν πολλά, ἴσως μόνον δύο ἢ τρία, ἀλλ' ὡς ἐκ τοῦ πλήθους τῶν γενομένων ταφῶν τὰ ἐντὸς τοῦ περιφράγματος ἀνευρέθησαν ἀγγεῖα ὑπερβαίνον εἰς ἀριθμὸν τὴν ἑκατοντάδα. Ταφαὶ περιείχοντο καὶ εἰς τὸ στενεπίμηκες διὰ παραλλήλων τοίχων δημιουργηθὲν δωμάτιον Γ. Τὰ δύο μεγαλύτερα διαμερίσματα ἐξακριβωθῆσαν διὰ τῶν γραμμάτων Α καὶ Β. Εἰς τὸ μικρὸν διαμέρισμα Γ' τὰ δοτᾶ ἦσαν πολὺ ὀλίγα, ὡς καὶ τὰ συνοδεύσαντα ἀγγεῖα, ἀνευρέθησαν δὲ ἐκεῖ καὶ τεμάχια μεγαλύτερων ἀγγείων καὶ τμήματα σαρκοφάγου. Τμήματα σαρκοφάγων ἀνεκαλύφθησαν ἐπιφανειακῶς καὶ εἰς τὸ διαμέρισμα Α. Ἄλλ' ἀδιατάρακτος ταφή ἐντὸς ὀρθογωνίου μικροῦ μήκους λάρνακος ἀνευρέθη εἰς τὸ διαμέρισμα Β (πίν. 167α. β). Ἡ σαρκοφάγος εἶχεν ἕξ βραχεῖς πόδας, ὀλίγον ἐσώτερον ὑπὸ τὸν πυθμένα εὐρισκομένους. Παρὰ τὴν λάρνακα ἀνευρέθησαν τμήματα δύο καλυμμάτων, ἐνὸς ἑλλειψοειδοῦς σχήματος μὲ μικρὰς τοξοειδεῖς λαβὰς, ἐτέρου δὲ σχεδὸν πυραμικικοῦ, ἐπίσης μὲ μικρὰς τοξοειδεῖς λαβὰς. Τὸ τελευταῖον τοῦτο, πρὸς τὴν βορείαν στενὴν πλευρὰν τῆς σαρκοφάγου, ἔκειτο ὑπὸ τῆς ἀνεστραμμένης. Ἐντὸς τῆς λάρνακος διεκρίνετο σαφῶς ἡ θέσις τοῦ σκελετοῦ μὲ τὴν κεφαλὴν πρὸς τὸ βόρειον ἄκρον, τὴν λεκάνην μὲ τοὺς συνεσταλμένους πόδας πρὸς τὸ νότιον. Παρὰ τοὺς πόδας τοῦ νεκροῦ εἶχε τοποθετηθῆ ἄλλο κρανίον, πιθανῶς τὸ τοῦ προηγουμένου κατοχοῦ τῆς λάρνακος. Μὲ τὸ πυραμικικὸν κάλυμμα ὑπῆρχον τεμάχια τρίτης λάρνακος καὶ ταύτης ὀρθογωνίου. Λείψανα ἄλλων δύο ὀρθογωνίων σαρκοφάγων ἀνευρέθησαν

εἰς τὸ Ν. καὶ τὸ Α. τμήμα τοῦ αὐτοῦ διαμερίσματος. Εἰς τὸ νότιον τμήμα τοῦ θαλάμου Β εἶχον γίνεαι ἐνταφιασμοὶ ἐντὸς πίθων, οἱ ὅποιοι ἀνευρέθησαν θρυμματισμένοι εἰς πολλὰ τεμάχια. Εἰς τούτων ἀνασυνεκροτήθη καὶ ἐμφανίζεται τύπον γνωστὸν κατὰ τὴν τελικὴν προανακτορικὴν καὶ πρῶτον παλαιοανακτορικὴν φάσιν, μὲ δύο σειρὰς λαβῶν καὶ διάκοσμον ἐκ καταλειβάδων. Ὅχι ὀλιγώτερα ἀπὸ 45 κροαία περισυνελέγησαν ἐκ τῶν τριῶν διαμερισμάτων τοῦ περιφράγματος Α, ἀλλὰ πολλὰ ἄλλα ὑπῆρχον ἐντὸς αὐτοῦ θρυμματισμένα εἰς τεμάχια, τὰ ὅποια δὲν κατέστη δυνατόν νὰ περισυλλεγοῦν. Δὲν ἀποκλείεται πολλὰ ἄλλα νὰ ἀπερρίφθησαν μετὰ τῶν ὄστων κατὰ τοὺς καθαρισμοὺς κατὰ διαστήματα τοῦ περιβόλου. Εἰς πολλὰ σημεῖα τὰ ὄστᾶ ἀνευρέθησαν εἰς ἐπάλληλα στρώματα, ὡς καὶ τὰ συνοδεύοντα ἀγγεῖα.

Τὰ πήλινα ἀγγεῖα, τὰ συνοδεύοντα ὡς κτερίσματα τὰς ταφάς, ἦσαν τῶν ἀκολούθων σχημάτων: πρόχοι, ἄλλαι ραμφόστομοι, ἄλλαι μὲ στρογγύλον εὐρὸν ἢ στενὸν στόμιον καὶ διάφορα σχήματα κοιλίας ποικίλων μεγεθῶν (τὸ συχνότερον σχῆμα), κύπελλα ποικίλα, ἄλλα ἀπλαῖ μὲ κωνικὸν ἢ κυλινδρικὸν σῶμα, μόνωτα ἢ ἄωτα, ἄλλα τοῦ διωρόφου τύπου, συχνὰ μὲ στολιδώσεις κατὰ τὸ ἀνώτερον μέρος, κύαθοι ἡμισφαιρικοί ἢ μὲ κυλινδρικὸν πῶμα χαμηλὰ γωνιούμενον, ἀπλαῖ ἢ μὲ πρόχυσιν, εἰς τινα παραδείγματα μὲ ὑπερψυομένην τοῦ χείλους λαβὴν, οἰνοχοῦσκη μὲ τριφυλλοῦν στόμιον, ἀμφορίσκος μὲ φθοειδῆ κοιλίαν, δίωτοι σκύφοι μὲ στολίδωσιν εἰς τὸν λαιμόν, ἀγγεῖδιον μορφῆς τεῖοδόχης, ἄλλο εὐρύστομον μὲ τρεῖς ἀποφύσεις ἀντὶ ποδῶν, λεκάναι μὲ τοξοειδεῖς λαβάς, πῶμα πηλίνου λύχνου κ. ἄ. (πίν. 168 καὶ 169). Μετὰ τούτων ἀνευρέθησαν καὶ λίθινά τινα ἀγγεῖα μικροῦ σχήματος, ὡς πυξὶς μὲ γωνιούμενον σῶμα ἀμφικωνικὸν μὲ ἀλύμμα ἔχον κομβοειδῆ λαβὴν ἐκ πρασινομέλανος λίθου, ἄλλο ὄλμοειδὲς καὶ τρίτον φωλεόσχημον, τέταρτον δὲ παρόμοιον, ἀλλὰ μὲ ὀριζοντίους ἀποφύσεις ἀντὶ λαβῶν (πίν. 170β). Ταφαὶ ἀνευρέθησαν συνοδευόμεναι ὑπὸ ὀλίγων κτερισμάτων καὶ ὑπὸ τὸ φράγμα τῆς διατειχισθείσης μεταξὺ τῶν διαμερισμάτων Α καὶ Β θύρας. Μία εὐμεγέθης πρόχους ραμφόστομος εἶχεν ἀποτεθῆ ἐντὸς τῆς εἰς τὴν θέσιν της διασωθείσης λάρνακος τοῦ διαμερίσματος Β. Αἱ διακοσμήσεις τῶν πηλίνων ἀγγείων εἶναι πολὺ ἀπλαῖ καὶ εἰς ὀλίγα μόνον κύπελλα ἐμφανίζεται ἡ ἀπλῆ πολυχρωμία μὲ θέματα ταινιῶν κρεμαμένων ἀπὸ τὰ χεῖλη ἢ ἀπλῶν θεμάτων διὰ λευκοῦ καὶ ἐρυθροῦ κατ' ἐναλλαγὴν. Αἱ πλεῖσται τῶν διακοσμήσεων τούτων μόνον διακρίνονται. Μία τῶν πρόχων ἐμφανίζει διακόσμησιν καμπύλων γραμμῶν συμπλεκομένων εἰς δίκτυον (πίν. 170α). Τὰ πλεῖστα ὅμως τῶν ἀγγείων εἶναι ὄλως ἀκόσμητα ἢ καλύπτονται ὑπὸ ἀπλοῦ σκοτεινοῦ ἐπιχρίσματος.

Πολὺ ὀλίγα ἦσαν τὰ κτερίσματα ἄλλου εἶδους, ὡς ψῆφοι περιδεραίου σφαιρικοί ἢ ἀτρακτοειδεῖς, αἱ πλεῖσται ἐκ σαρδίου, μία ἐξ ἀμεθύστου, τινὲς



ἐκ χαλκοῦ, τῶν ὁποίων ὀλίγαι φέρουσι καθέτους ἐντομάς, καὶ ἄλλαι λεπτόταται ἐκ κυανίζουσης ὑελομάζης. Μετὰ τούτων ἀνευρέθη καὶ σφραγιδόλιθος τοῦ δισκοειδοῦς σχήματος ἐξ ὄρειας κρυστάλλου, κοσμούμενος διὰ θέματος τεκτονικοῦ ἐκ διασταυρουμένων ἢ παραλλήλων γραμμῶν κατὰ συστήματα (πίν. 170γ). Ἐπίσης περιουελέγη μικρὰ λεπίς ὄψιανου. Ὁ σφραγιδόλιθος θὰ ἔλεγέ τις ὅτι ἀνήκει εἰς μᾶλλον προηγμένην φάσιν, τῆς παλαιότερας ἀνακτορικῆς περιόδου, ὅμως οὐδὲν τῶν ἀγγείων θὰ ἠδύνατο μὲ ἀσφάλειαν νὰ ἀναχθῆ εἰς τὴν περίοδον ταύτην καὶ ἐκ τούτου καθίσταται ἴσως ἀναγκαῖον νὰ ἀναθεωρήσωμεν τὰς γνώσεις μας περὶ τῆς χρονολογίας τῶν δισκοειδῶν σφραγίδων μὲ τεκτονικὸν θέμα, ἀφοῦ αὐταὶ φαίνεται ὅτι ἦσαν ἤδη ἐν χρῆσει κατὰ τὸ τέλος τῆς προανακτορικῆς περιόδου.

Εἰς μικρὰν ἀπόστασιν, περίπου 60 μέτρων, κατὰ τὴν αὐτὴν κλιτύν, ὀλίγον χαμηλότερον, ἀνεκαλύφθη τὸ δεύτερον ταφικὸν περίφραγμα, πάλιν εἰς τὴν ρίζαν ἑνὸς ἐξέχοντος, ἀλλ' ὄχι προβάλλοντος βράχου. Ὡς ἀπεδείχθη, ἀπετελεῖτο ἐξ ἑνὸς καὶ μόνου σχεδὸν ὀρθογωνίου διαμερισματος καὶ ὁ περιβάλλον τοῦτο τοίχος διετηρεῖτο εἰς πολὺ χαμηλὸν ὕψος. Ἐκ τούτου ἡ ἐν γένει διατήρησις ἦτο χειροτέρα τῆς τοῦ πρώτου καὶ ἡ ἐπελθοῦσα διατάραξις μεγαλυτέρα. Καὶ ἐνταῦθα διὰ τὴν κατασκευὴν τῶν τοίχων τοῦ περιβάλλοντος ἐχρησιμοποιήθησαν ὀγκώδεις λίθοι, εἰς μίαν κυρίως σειρὰν τεθέντες. Πρὸς τὴν ἀνατολικὴν πλευρὰν εἶχεν ἀπομονωθῆ διὰ μικροτέρων λίθων εἰς μικρὸς ὀρθογώνιος χώρος καὶ ἐντὸς αὐτοῦ ἀνευρέθησαν δύο σκελετοὶ εἰς συνεσταλμένην θέσιν καὶ κατεύθυνσιν ἐξ Α. πρὸς Δ. σχεδὸν ἀδιατάρακτοι, μὲ τὰ συνοδεύοντα τούτους κτερίσματα (πίν. 171α). Φαίνεται ὅτι ἀπετέλεσαν τὰς τελευταίας ταφὰς ἐντὸς τοῦ περιφράγματος, ὁμοῦ μετ' ἄλλης ταφῆς, γενομένης ἐντὸς ὀρθογωνίου βραχέος μήκους λάρνακος (πίν. 171β), παρομοίας πρὸς τὰς ἄλλας τοῦ ταφικοῦ περιφράγματος Α, κειμένης εἰς λοξὴν πῶς θέσιν μᾶλλον πρὸς τὸ δυτικὸν μέρος, ἀλλ' εἰς κεντρικὴν θέσιν. Τὰ λοιπὰ ὀστᾶ σκελετῶν τοῦ θαλάμου ἀνευρέθησαν καὶ ἐνταῦθα διατεταραγμένα καί, ὡς εἰς τὸ περίφραγμα Α, διετηροῦντο κατὰ τὸ πλεῖστον τὰ κρανία καὶ τὰ μακρὰ ὀστᾶ, ὡς ἐπίσης ὀστᾶ τῆς λεκάνης. Αἱ ταφαὶ ἦσαν πολὺ ὀλιγώτεραι. Κατέστη δυνατὴ ἡ περισυλλογὴ εἰκοσάδος κρανίων, ἀλλ' ὑπῆρχον καὶ ἄλλα, τὰ ὁποῖα ἔπαθον περισσότερον κατὰ τὴν ἀναμόχλευσιν τῶν σκελετῶν. Ὁ σκελετὸς τῆς λάρνακος διεκρίνεται εὐκρινῶς εἰς συνεσταλμένην θέσιν μὲ τὴν κεφαλὴν, ὡς καὶ εἰς τὴν κυρίαν σαρκοφάγον τοῦ περιφράγματος Α, πρὸς Βορρᾶν. Ὁ προσανατολισμὸς τοῦ τάφου ἦτο περίπου ὁ αὐτός. Εἴσοδος εἰς τὸ περίφραγμα δὲν διεκρίνεται καὶ φαίνεται ὅτι οἱ ἐνταφιαζόμενοι κατετίθεντο ἐκ τῶν ἄνω, διανοιγομένου ἐκάστοτε λάκκου εἰς τὸ πληροῦν τὸ περίφραγμα χῶμα. Πολλὰ ἀγγεῖα συνώδευσαν τὰς ταφὰς, ὑπολογιζόμενα περίπου εἰς ἑβδομήκοντα τὰ πῆλινα καὶ τέσσαρα τὰ λίθινα. Τὰ περισσότερα ἀνευρέθησαν

εἰς ταφὰς κατὰ τὰς πλευρὰς τοῦ περιφράγματος γενομένας, ὅπου αὐταὶ ἦσαν πυκνότεραι παρὰ πρὸς τὸ κέντρον. Ὁ θάλαμος δὲν ἦτο πλήρης, ὡς εἰς τὸ περίφραγμα Α. Παρὰ τὸν ἕνα σκελετὸν τοῦ κατὰ τὴν ἀνατολικὴν πλευρὰν ἀπομονωθέντος χώρου περισυνελέγη πλησίον τοῦ κρανίου σφραγιδόλιθος σκαραβοειδῆς ἐκ σαρδώνυχος μὲ ἀπλῆν παράστασιν δικτυωτοῦ (πίν. 172α-δ). Πολλὰ ὁμοῦ κρανία ἀνευρέθησαν κατὰ τὴν βορείαν πλευρὰν, πρὸς ἣν φαίνεται, μετετοπίσθησαν. Πυκναὶ ὁμάδες ἀγγείων ἀνεκαλύφθησαν κατὰ τὸ μέσον τῆς δυτικῆς πλευρᾶς καὶ πρὸς ἓν σημεῖον τῆς νοτίας (πίν. 173γ). Κατέστη δυνατὴ ἡ ἐξαγωγή τῆς λάρνακος μὲ τὸν σκελετὸν ἀδιατάρακτον. Τὰ ἀγγεῖα τοῦ περιφράγματος Β ἦσαν τοῦ αὐτοῦ τύπου πρὸς τὰ τοῦ περιφράγματος Α καὶ ἐνταῦθα ἐπλεόναζον αἱ μικραὶ πρόχοι, τὰ ἀπλᾶ καὶ τὰ διώροφα κύπελλα καὶ αἱ κυαθίσκαι, συχνὰ μὲ γωνιούμενον κάτω πρὸς τὸν πυθμένα τμήμα, μὲ ὑπερψουμένην λαβήν. Σπανιότερα ἦσαν κύαθος ἡμισφαιρικὴ μὲ πρόχυσιν, οἰνοχοῖσκη, ἀμφορίσκος κομποῦ σχήματος, μικκύλη σταμνίσκη, εὐρύστομος πρόχους, εὐμεγέθης πρόχους μὲ στρογγύλον στόμιον, ἡμισφαιρικὴ εὐρεία κύαθος, ἡμισφαιρικὴ κύαθος μὲ στολιδωτὸν σῶμα, εὐμέγεθες ἀγγεῖον ἀποσαθρωθέν. Ἐπίσης περισυνελέγησαν τεμάχια σταμνοειδοῦς εὐμεγέθους σκεύους μὲ ὀριζοντίους λαβάς. Τὰ τέσσαρα λίθινα ἦσαν ἐν κομψὸν ἀγγεῖδιον ἐκ κροκαλοπαγοῦς λίθου τροχαλιόσχημον (πίν. 173β), μικρὸν κυλινδρικὸν ἀγγεῖον, μικρὸν ὀλμοειδὲς καὶ ἐν φαλεόσχημον ἀμφικωνικοῦ σχήματος. Περισυνελέγησαν ἐπίσης δύο μικρὰ κυβικοῦ σχήματος ὑφαντικὰ βάρη, πιθανῶς συνοδεύσαντα ταφὴν γυναικός, ἧτις κατεγίνετο μὲ τὴν ὑφαντικὴν. Ἐλάχιστα ἦσαν τὰ ἄλλου εἶδους ἀντικείμενα, τὰ ἀποτεθέντα ἐντὸς τοῦ περιφράγματος: μικρὰ δισκοειδῆς κοίλη ψῆφος ἐξ ἀργύρου, χαλκοῦν δισκάριον, χαλκῆ τριχολαβίς, χαλκοῦς κοπεὺς (πίν. 173α) καὶ μικρὸν τεμάχιον ἐκ στεατίτου, ὡς καὶ ὁ ἀνωτέρω μνημονευθεὶς σκαραβοειδῆς σφραγιδόλιθος.

Δὲν ὑπάρχει ἀμφιβολία ὅτι καὶ ἄλλα ταφικὰ περιφράγματα ὑπῆρχον κατὰ τὴν αὐτὴν κλιτὸν καὶ εἰς τὴν γειτονικὴν περιοχὴν. Ταῦτα θὰ ἠδύναντο εὐχερῶς νὰ ἀνιχνευθοῦν διὰ δοκιμαστικῶν σκαφῶν. Ἐκρίθη ὅμως ὅτι ἔδει ἡ ἔρευνα αὕτη νὰ ἀναβληθῆ δι' εὐθετώτερον χρόνον, δοθέντος ὅτι ἀπέβαινε δύσκολος ἡ παρακολούθησις τῆς ἐρεύνης τῶν περιφραγμάτων παραλλήλως μὲ τὴν ἀνασκαφικὴν ἔρευναν τοῦ ἐκτεταμένου ἀνακτόρου. Τὰ δύο περιφράγματα, ὡς ἐκ τοῦ περιεχομένου των εἰς κτερίσματα ἀποδεικνύεται, ἦσαν σύγχρονα καὶ ἡ χρονικὴ των διάρκεια δὲν θὰ ἦτο πολὺ μεγάλη, δοθείσης τῆς ὁμοιότητος τῶν ἀποτεθέντων σκευῶν. Μετὰ τὸν γενόμενον καθαρισμὸν καὶ τὴν ἀποκατάστασιν τῶν ἀγγείων ἐβεβαιώθη ὅτι ἡ χρονολογία των εἶναι περὶ τὸ τέλος τῆς προανακτορικῆς περιόδου (κατὰ τὴν ΜΜ ΙΑ δηλαδὴ φάσιν).

ΝΙΚΟΛΑΟΣ ΠΛΑΤΩΝ



α. Γενική άποψη του ανακτόρου Ζάκρου από Βορρά  
κατά τὸ τέλος τῆς ἀνασκαφῆς.



β. Ἀποψη τῆς κεντρικῆς αὐλῆς καὶ τῆς ἀνατολικῆς πτέρυγος τοῦ ανακτόρου  
Ζάκρου ἀπὸ Βορρά κατά τὸ τέλος τῆς ἀνασκαφῆς.





α. Ἡ ἐκ πορολίθων μικρὰ κρηπίς κατὰ τὴν ΝΑ. πλευρὰν τῆς μεγάλης τετραγωνικῆς αἰθούσης τῆς ἀνατολικῆς πτέρυγος τοῦ ἀνακτόρου Ζάκρου, ὡς ἀνευρέθη διεσπασμένη. Ἐκ ΒΔ.



β. Ἡ πηλίνη ἀσάμινθος εἰς θεμέλιον γῶρον ἀνατολικῶς τῆς μεγάλης τετραγώνου αἰθούσης τῆς ἀνατολικῆς πτέρυγος τοῦ ἀνακτόρου Ζάκρου. Ἐκ ΒΔ.



α. Τμήμα τῆς πλακοστρώτου αὐλῆς LXIII - LXIV, ὑπὸ τὸ δάπεδον τῆς ὁποίας ὀρθογώνιος χώρος με δάπεδον ἐκ χαλικασβέστου, εἰς τὴν ἀνατολικὴν πτέρυγα τοῦ ἀνακτόρου Ζάκρου. Ἄπὸ Β.



β. Ἡ βορειοανατολικὴ πύλη καὶ ἡ κλιμακωτὴ πρόσβασις τοῦ ἀνακτόρου Ζάκρου ἀπὸ Βορρᾶ.





α. Ἡ βορειοανατολική πύλη καὶ ἡ κλιμακωτὴ πρόσβασις  
τοῦ ἀνακτόρου Ζάκρου ἀπὸ Νότον.



β. Ἀντερρεισματικοὶ ξηρολιθικοὶ τοῖχοι εἰς τὴν ΒΑ. τῆς πύλης  
τοῦ ἀνακτόρου Ζάκρου περιοχῆν. Ἐκ τῆς ΒΔ.

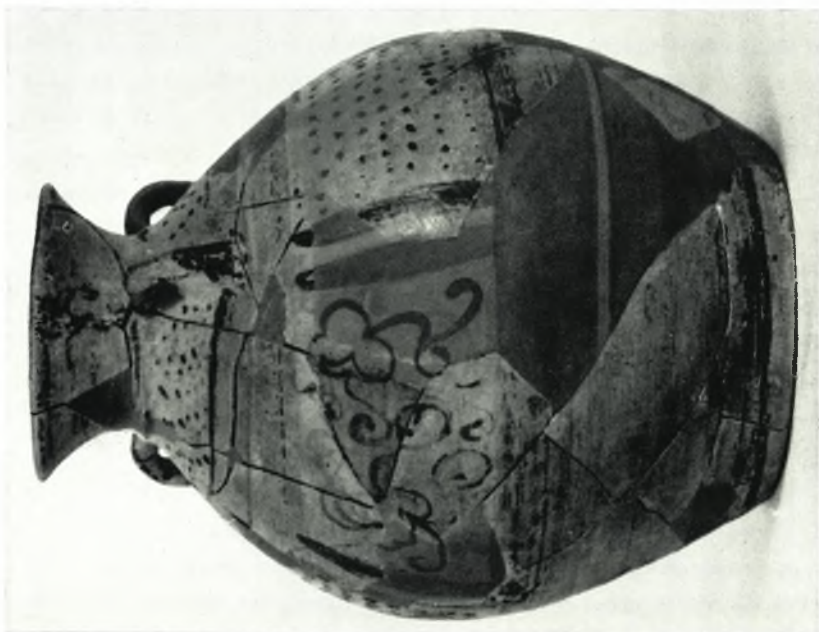
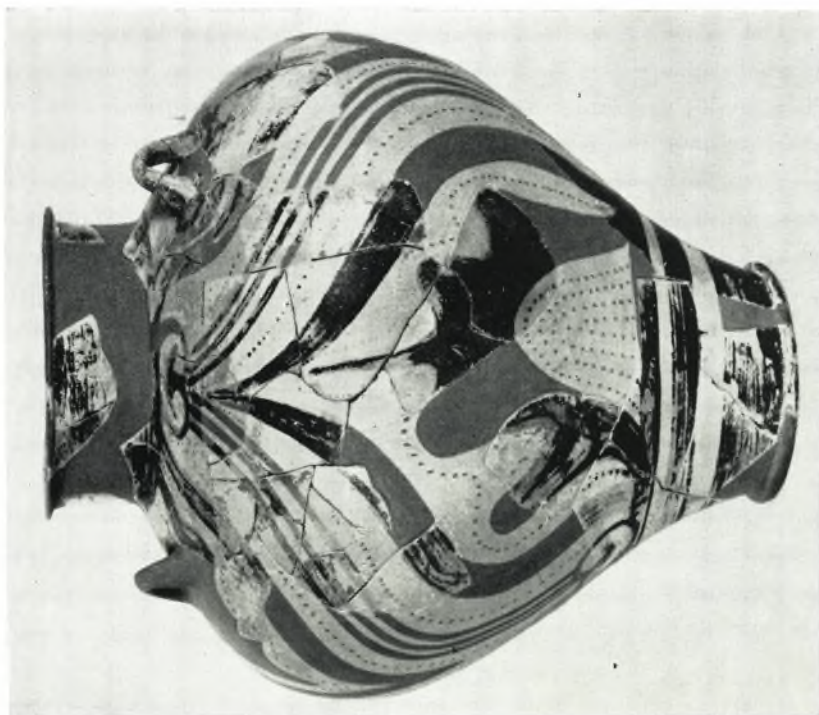




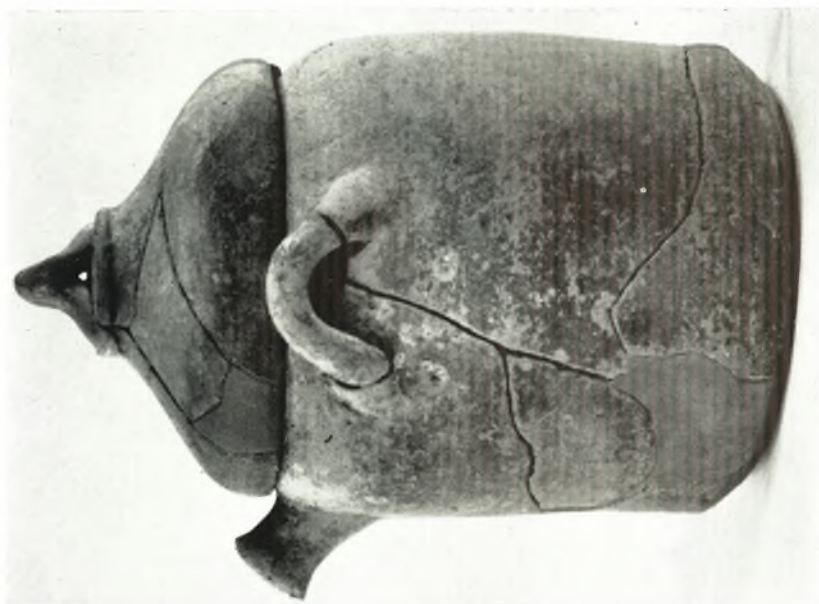
α. Σφραγιδολίθος εκ σαρδόνυχος με παράστασιν βουκράνου ἄνω βομοῦ, ἀνευρεθείς κατά τὴν ΒΑ. πύλην τοῦ ἀνακτόρου τῆς Ζάκρου.



β. Πήλινον σκεῦος ἀνευρεθὲν κατά τὴν ἀνασκαφικὴν περίοδον 1966 εἰς τὸ νότιον ἐργαστηριακὸν συγκρότημα τοῦ ἀνακτόρου Ζάκρου.



α - β. Πύλινα σκεύη άνευροθένια κατά την άνασκαφήν περίοδον 1966 εις τό νότιον εργαστηριακόν συγκρότημα  
τοῦ άνακτόρου Ζάκρου.

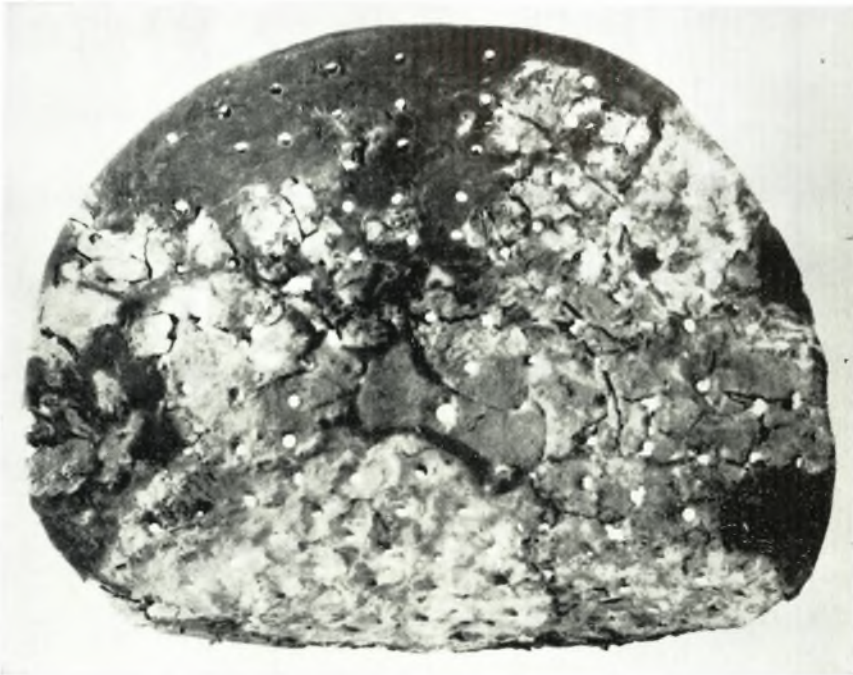
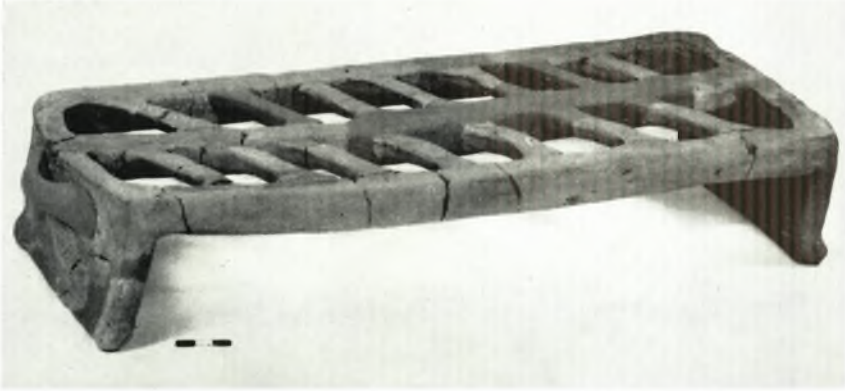


α - β. Πηλινα σκεύη άνευρεθέντα κατά την άνασκαφικήν περίοδον 1966 εις τó νότιον έργαστηριακόν συγκρότημα του άνακτόρου Ζάκρου.





α - β. Πήλινα σκεύη άνευρεθέντα κατά την άνασκαφικήν περίοδον 1966  
είς τὸ νότιον ἐργαστηριακὸν συγκρότημα τοῦ άναικτόρου Ζάκρου.



α-β. Πηλινον σκεῦος καὶ χαλκὴ τρητὴ ἀρύταινα ἀνευρεθέντα  
κατὰ τὴν ἀνασκαφικὴν περίοδον 1966 εἰς τὸ νότιον ἐργαστη-  
ριακὸν συγκρότημα τοῦ ἀνακτόρου Ζάκρου.



α. Ἡ νοτία πρόσβασις τοῦ ἀνακτόρου Ζάκρου κατὰ τὸ τέλος τῆς ἀνασκαφῆς, ἀπὸ ΒΑ.



β. Ἡ νοτία πρόσβασις μετὰ τοὺς καταπεσόντας πωρολίθους ἀμέσως ΝΔ. τοῦ νοτίου ἐργαστηριακοῦ συγκροτήματος τοῦ ἀνακτόρου Ζάκρου, ὅπου διακρίνεται ἀριστερά. Ἐκ ΒΑ.





α. Γενική άποψη του ΒΑ. τομέος της δευτέρας νεολιθικής περιόδου (ΜΜ ΙΙΒ - ΥΜ ΙΑ) του ανακτόρου Ζάκρου, από Νότου.



β. Τό στρώμα τῶν ὀστράκων εἰς τὸ δωμάτιον Β τοῦ βορειοδυτικοῦ τομέος τοῦ Ἀνακτόρου Ζάκρου, ἀπ' Ἀνατολῶν.



α. Ἐνεστραμμένη καρποδόχη εἰς τὸ βαθύτερον στρώμα τοῦ δωματίου Β τοῦ ΒΔ. τομέως τοῦ ἀνακτόρου Ζάκρου, ἀπ' Ἀνατολῶν.



β. Τὸ δωμάτιον Γ' τοῦ ΒΔ. τομέως τοῦ ἀνακτόρου Ζάκρου μὲ τὸ περιεχόμενόν του, ἀπὸ ΒΑ. Εἰς τὴν νοτιάν γωνίαν διακρίνεται ὁ σοφρὸς τῶν τριβείων.





α. Τὸ στρώμα τμημάτων ἀγγείων τοῦ δωματίου Ε τοῦ ΒΑ. τομέως τοῦ ἀνακτόρου Ζάκρου ἀπὸ Νότου.



β. Τὸ λοξὸν πηριακὸν συγκρότημα τοῦ ΒΑ. τομέως τοῦ ἀνακτόρου Ζάκρου ἀπὸ ΝΑ.





α. Γενική άποψη τοῦ ταφικοῦ περιγράμματος Α εἰς τὴν θέσιν  
Πεζοῦλες Κεφάλας Ζάκρου, ἀπὸ ΒΑ.



β. Τὸ δυτικὸν διαμέρισμα τοῦ ταφικοῦ περιγράμματος Α εἰς τὴν θέσιν  
Πεζοῦλες Κεφάλας Ζάκρου ἀπὸ ΝΑ. Διακρίνονται αἱ διατεταραγμέναι  
ταφαί, συνοδευόμεναι ὑπὸ πολλῶν ἀγγείων.



α. Τὸ ἀνατολικὸν διαμέρισμα Β τοῦ ταφικοῦ περιφράγματος εἰς θέσιν Πεζοῦλες Κεφάλας Ζάκρου, με̐ σαρκομάγους καὶ πῖθους, ἀπὸ ΒΑ.



β. Ἡ κιβωτιόσχημος σαρκομάγος εἰς τὸ διαμέρισμα Β τοῦ ταφικοῦ περιφράγματος εἰς θέσιν Πεζοῦλες Κεφάλας Ζάκρου, ἀπὸ ΒΔ.





α - γ. Πηλίνα άγγεία συνοδεύσαντα τας ταφάς εις τὰ περιφράγματα Α και Β  
εις θέσιν Πεξουλιές Κεφάλας Ζάκρου.





α - β. Πήλινα άγγεία συνοδείσαντα τας ταφάς εις τὰ περιφράγματα Α και Β εις θέσιν Πεζούλες Κεφάλας Ζάκρου.



β. Λίθινα άγγεϊα συνοδεύσαντα τής ταφής τών περιφραγμάτων  
Α και Β εις θέσιν Πεξούλης Κεφάλας Ζάκρου.



γ. Σφραγιδολίθος εξ όρείας παρατάλλου με τεκτονικών θέμα εκ του  
ταφικού περιφραγματος Β εις θέσιν Πεξούλης Κεφάλας Ζάκρου.



α. Πύργου με διακόσμησην πλέγματος  
έλικων εξ ένός των ταφικών περιφραγμά-  
των εις θέσιν Πεξούλης Κεφάλας Ζάκρου.

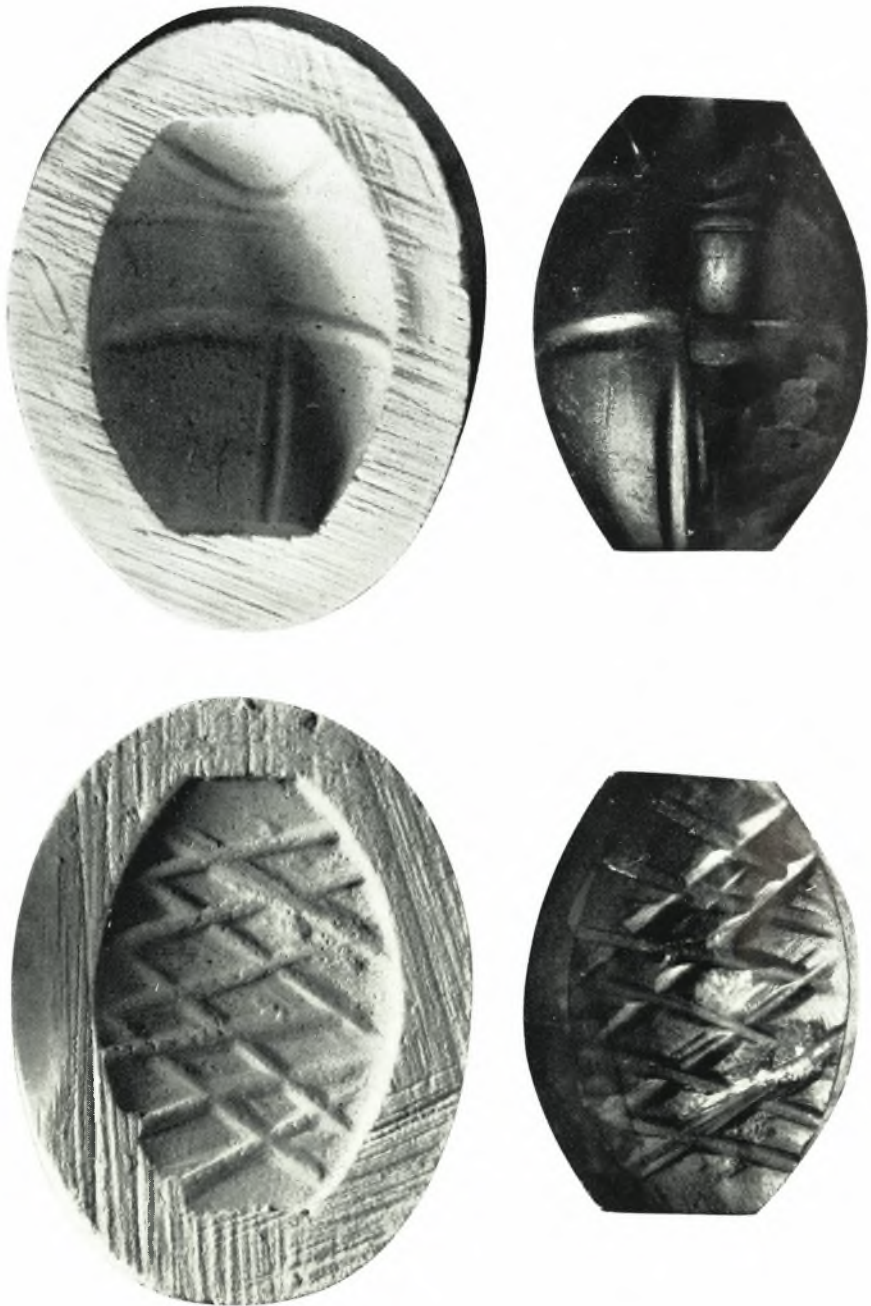


α. Δύο σκελετοί σχεδόν ἀδιατάρακτοι τοῦ ταφικοῦ περιφράγματος Β εἰς θέσιν Πεζοῦλες Κεφάλας Ζάκρου, ἀπὸ ΝΔ.



β. Ταφή ἐντὸς κιβωτιοσχήμου σαρκοφάγου τοῦ ταφικοῦ περιφράγματος Β εἰς θέσιν Πεζοῦλες Κεφάλας Ζάκρου, ἀπὸ Νότου.





α - δ. Σκαρaboειδής σφραγιδόλιθος ἐκ σαρδάνυχος με θέμα δικτυωτὸν ἐκ τοῦ ταφικοῦ περιφράγματος Β εἰς θέσιν Πεζοῦλες Κεφάλης Ζάκρου.



α. Τριχολαβίς καί κοπεύς ἐκ τοῦ ταφικοῦ περιφράγματος Β εἰς θέσιν Πεξοῦλες Κεφάλας Ζάκρου.



β. Τροχαλιόσχημον ἀγγεῖον ἐκ γλεβοτοῦ μαρμάρου τοῦ ταφικοῦ περιφράγματος Β εἰς θέσιν Πεξοῦλες Κεφάλας Ζάκρου.



γ. Ὅμας ἀγγείων κτερισματικῶν τοῦ ταφικοῦ περιφράγματος Β εἰς θέσιν Πεξοῦλες Κεφάλας Ζάκρου, κατὰ χώραν, ἀπὸ ΒΔ.