

## 12. ΑΝΑΣΚΑΦΗ ΝΑΞΟΥ

(Πίν. 91 - 104)

Α. ΠΕΡΙΟΧΗ ΜΥΚΗ-  
ΝΑΪΚΗΣ ΠΟΛΕΩΣ.

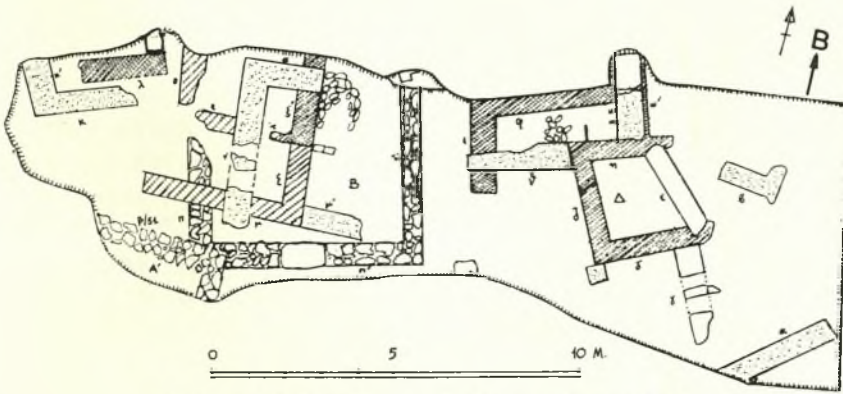
Κατὰ τὴν ἐφετινὴν ἀνασκαφικὴν περίοδον<sup>1</sup> (7 Αὐγού-  
στου - 1 Σεπτεμβρίου) διὰ τῆς ἐρεῦνης εἰς τὴν περιοχὴν  
τῆς μυκηναϊκῆς πόλεως ἀπεβλέψαμεν: 1) εἰς τὴν συμ-  
πλήρως τῆς ἀνασκαφῆς τῆς οἰκίας Β, ἣτις ἀνεφάνη ἐν μέρει ἤδη κατὰ τὸ  
1951 ὑπὸ τὴν ΒΔ. γωνίαν τοῦ δωματίου Α (ΠΑΕ 1951, σ. 217 καὶ 215,  
εἰκ. 1) καὶ 2) εἰς τὴν ἀνασκαφὴν τῆς περιοχῆς μεταξὺ τῶν οἰκοδομικῶν  
συγκροτημάτων Α καὶ Γ καὶ τοῦ κατὰ τὸ 1965 ἀποκαλυφθέντος, 30 περ.  
μέτρα ἀνατολικώτερον, μεγάλου οἰκοδομήματος (ΠΑΕ 1965, 168 κέ.).

Τὰ ἐρείπια (πίν. 91α) εὐρέθησαν καὶ ἐφέτος ἐξ ὁλοκλήρου σχεδὸν  
ὑπὸ τὴν ἐπιφάνειαν τοῦ ἐν ἀμέσῳ συνεχείᾳ εὐρισκομένου θαλασσίου ὕδατος  
(πίν. 91β), ἱσχυρὰ δὲ ἐπίχωσις πάχους 1 - 2 μ. ἐκάλυπτε τὸ ἀρχαῖον στρωμα.

Τῆς οἰκίας Β (πίν. 92α) ἀπεκαλύφθησαν τρεῖς τοῖχοι· ὁ νότιος π', μή-  
κους 6.40 μ., ὁ δυτικὸς π, σφζόμενος μόνον κατὰ τὸ νότιον αὐτοῦ τμήμα  
ἐπὶ 3.40 μ. καὶ ὁ ἀνατολικὸς ν ἐπὶ 4.75 μ., συνεχιζόμενος πρὸς Βορρᾶν  
ἐντὸς τῆς θαλάσσης. Καὶ οἱ τρεῖς εἶναι τεθεμελιωμένοι 0.85 - 0.80 μ. ὑπὸ  
τὴν ἐπιφάνειαν τοῦ ὕδατος, σφζονται εἰς ὕψος 0.40 - 0.20 μ., ἔχουν πάχος  
0.60 - 0.55 μ., εἶναι δὲ κατεσκευασμένοι κατὰ τρόπον ὅμοιον πρὸς τοὺς τοί-  
χους τοῦ εἰς τὸ αὐτὸ βάθος τεθεμελιωμένου δωματίου Α (ΠΑΕ 1950, 273).  
Οἱ τρεῖς οὗτοι τοῖχοι σχηματίζουν ὀρθογώνιον χῶρον πλάτους 5 περ. μ.  
(εἰκ. 1), εἰς τὸν ὅποιον εἰσῆρχετο τις διὰ θύρας εὐρισκομένης οὐχὶ ἐντε-  
λῶς εἰς τὸ μέσον τῆς νοτίας πλευρᾶς, ἐξ ἧς σφζεται τὸ ἐκ σχίστου μονόλιθον  
κατώφλιον (πίν. 92β), μήκους 1.20 μ., πλάτους 0.60 μ. καὶ πάχους 0.15 μ.  
(πρβ. ΠΑΕ 1950, 218). Ὡς φαίνεται εἰς τὸ δυτικὸν τμήμα τοῦ π', σφζό-  
μενον ὀλίγα ἑκατοστὰ ὑψηλότερον τοῦ κατωφλίου, ἰδιαιτέρας παραστάδες  
δὲν ὑπῆρχον, ὁ τοῖχος ὅμως ἀπέληγεν εἰς λίθους ὕψους δύο περίπου κανο-  
νικῶν δόμων, ἔχοντας τὴν πρὸς τὴν θύραν πλευράν των λείαν. Κατὰ

<sup>1</sup> Καὶ κατὰ τὸ ἔτος τοῦτο, ἐκτὸς μερικῶν μαθητῶν μου, ἐπιστημονικοὶ βοή-  
θοι τῆς ἀνασκαφῆς ἦσαν ἡ Ὑψηγῆτρια Δις Χρ. Καρδαρά καὶ οἱ ἀρχαιολόγοι  
κκ. Ἀνδρ. Γαβρίλης καὶ Βασ. Λαμπρινουδάκης, ὅστις εἶχε τὴν ἄμεσον ἐποπτεῖαν  
τῶν ἐργασιῶν, διὸ καὶ ἐν συνεργασίᾳ μετ' αὐτοῦ συνετάχθη ἡ παρούσα ἔκθεσις.

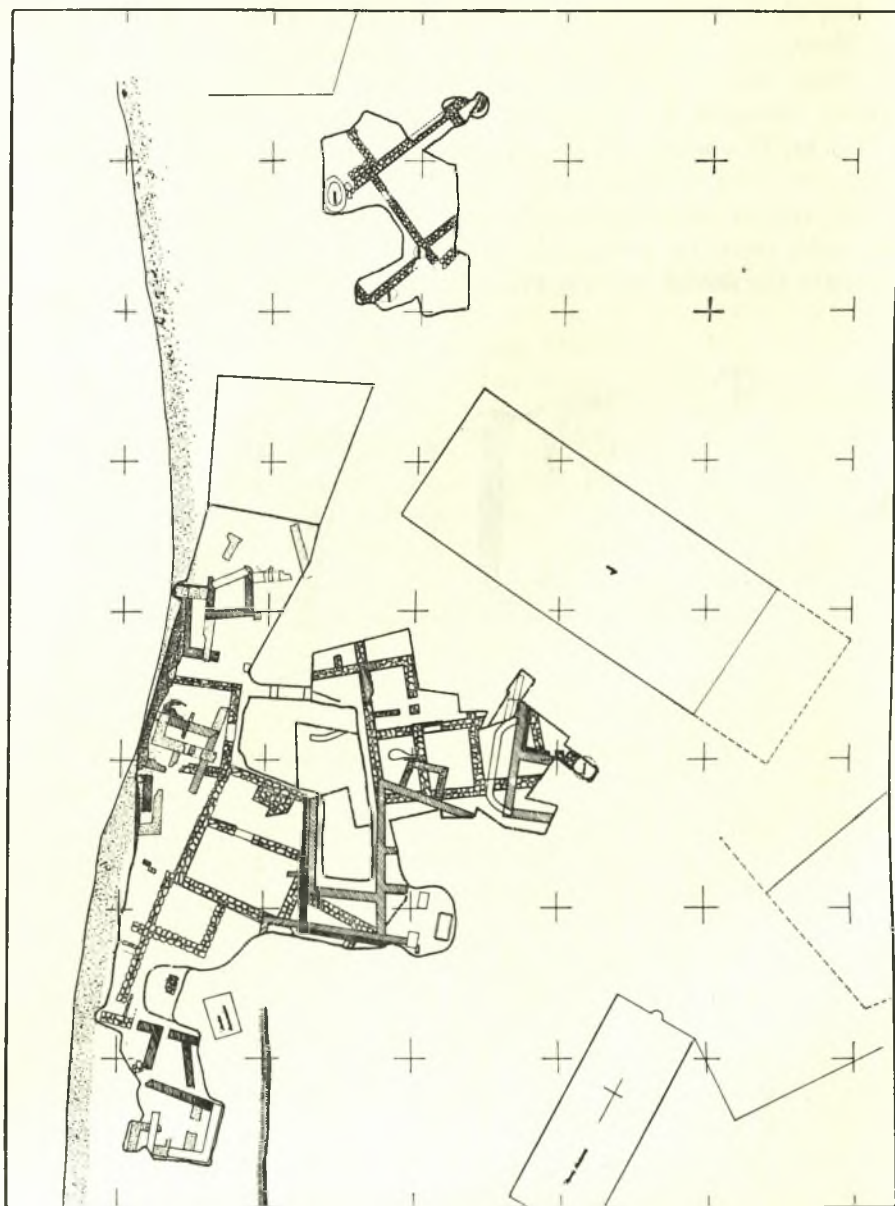
τὸ ὕψος τῆς ἄνω ἐπιφανείας τοῦ κατωφλίου, ἦτοι 0.55 ὑπὸ τὴν στάθμην τοῦ ὕδατος, καὶ ἐν ἀμέσῳ συνεχεία αὐτοῦ, ὥς καὶ κατὰ τὴν ΝΑ. γωνίαν τῆς οἰκίας ἐσφύζοντο τεμάχια ἐκ τοῦ δαπέδου, τὸ ὁποῖον ἀπετελεῖτο ἐκ κιτρίνου κονιάματος ἐπὶ στρώματος χαλίκων καὶ πηλοῦ, συνολικοῦ πάχους 10 περ. ἐκ. Τὸ στρώμα τῶν χαλίκων ἐκάλυπτεν ὁλόκληρον σχεδὸν τὸν χώρον μεταξὺ τοῦ υ καὶ τοῦ νεωτέρου τοίχου ξ-ξ'. Ἐπὶ τοῦ δαπέδου συνελέγησαν ἀρκετὰ τεμάχια κεκοσμημένων ἀγγείων, ἀνηκόντων εἰς τὰς παλαιότερας κατηγορίας τῆς τρίτης μυκηναϊκῆς περιόδου. Ταῦτα ὁμοῦ μετὰ τῆς ὁμοιότητος τῆς τοιχοδομίας καὶ τῆς συμπτώσεως τοῦ βάθους τῆς θεμελιώσεως



Εἰκ. 1. Σχεδιογράφημα τῆς ἀνασκαφῆς τοῦ 1967.

δεικνύουν ὅτι ἡ οἰκία Β εἶναι σύγχρονος πρὸς τὰς Α καὶ Γ, εἰς τὰς ὁποίας εὐρέθησαν ἐπίσης κεκονιαμένα δάπεδα (ΠΑΕ 1950, σ. 273, 1951, σ. 217, 1963, σ. 151). Τὰ τρία ταῦτα οἰκοδομικὰ συγκροτήματα, χωρὶς νὰ εἶναι εἰσέτι ἀπολύτως σαφὴς ἡ σχέσις των, φαίνεται ὅτι ἦσαν ὄντως διατεταγμένα περὶ μικρᾶς πλατείας (εἰκ. 2, πρβ. ΠΑΕ 1951, 217).

Εἰς τὴν ΝΑ. γωνίαν τῆς οἰκίας β, ὑπὸ λίθον καταπεσόντα κατὰ τὴν καταστροφὴν τῶν τοίχων προφανῶς, συνελέγησαν ἐπὶ τοῦ δαπέδου τὰ τεμάχια μικροῦ ἀποσχήμου πιθοειδοῦς ἀγγείου μετὰ τριῶν καθέτων λαβῶν, κεκοσμημένου διὰ σπειρῶν μετ' ἀγκιστροειδοῦς στελέχους (πίν. 97α). Τὸ ἀγγεῖον τοῦτο ἀνήκει εἰς τὴν ἀρχὴν τῆς νεωτέρας φάσεως τῆς μυκηναϊκῆς ΙΙΙΑ ἐποχῆς (FURUMARK, σ. 25, εἰκ. 4, σ. 362 καὶ εἰκ. 62, θέμ. 49). Εἶναι οἱ χρόνοι καθ' οὓς ἀκριβῶς ἐμφανίζονται αἱ πρῶται ἰδιαιτέρας προτιμήσεις σχημάτων καὶ θεμάτων εἰς τὰ ἐργαστήρια τοῦ μυκηναϊκοῦ κόσμου, ἡ εὕρεσις δὲ ἐν Νάξῳ συνδυασμοῦ ὅστις θεωρεῖται ὅτι χαρακτηρίζει τὴν κεραμεικὴν τῆς Ρόδου δεικνύει ὅτι αἱ σχέσεις τῶν δύο νήσων, ἰδιαιτέρως



Ειχ. 2. Σχεδιογράφημα της περιοχής της μυκηναϊκής πόλεως.



στεναί κατά τοὺς ἀκολουθοῦντας χρόνους, ὑπῆρχον ἤδη ἀπὸ τῆς ἐποχῆς αὐτῆς. Ἡ διατήρησις τῆς εἰκόνος καταστροφῆς εἰς τὸ σημεῖον αὐτὸ τῆς οἰκίας Β ἀποτελεῖ ἕξ ἄλλου στοιχείου πολύτιμον διὰ τὴν ἱστορίαν τοῦ οἰκισμοῦ : ἡ οἰκία Β φαίνεται ὅτι κατεστράφη αἰφνιδίως ἀρχομένου τοῦ 13ου π. Χ. αἰ., ὑπὸ σεισμοῦ πιθανώτατα, διότι οὐδὲν ἔχνος πυρὸς παρετηρήθη, ἀντιθέτως δὲ ἡ ποσότης τῶν λίθων εἰς τὴν ἐπίχωσιν παρὰ τὸν τοῖχον ν ἦτο ἀσυνήθως μεγάλη. Ἡ διαπίστωσις αὕτη ἐρμηνεύει ἐπαρκῶς τὸ γεγονός ὅτι κατὰ τὴν νεωτέραν περίοδον χρήσεως τῆς οἰκίας Α, ὅτε προσετέθη εἰς αὐτὴν τὸ δωμάτιον Α' (ΠΑΕ 1951, 214-7), τὰ ἑρείπια τῆς οἰκίας Β δὲν ἦσαν πλέον δρατά.

Ἔτι μεταγενέστεραι τοῦ Α κατασκευαὶ καταλαμβάνουν τὸ πρὸς Δυσμὰς ἡμῖς τοῦ χώρου τῆς οἰκίας Β (πίν. 92α καὶ 93α, πρβ. ΠΑΕ 1951, 218). Ἡ θεμελίωσις των φθάνει 25 ἐκ. ὑψηλότερον ἕως 5 ἐκ. χαμηλότερον τοῦ δαπέδου ταύτης, ἐνῶ οἱ τοῖχοί των καίτοι ἀμελέστερον κατεσκευασμένοι χρησιμοποιοῦν εὐρύτατα τοὺς κανονικῶς σχεδὸν εἰργασμένους λίθους τῆς παλαιότερας περιόδου. Τὸ γεγονός τοῦτο, τὸ ὁποῖον ἐρμηνεύει τὴν ἐκ θεμελίων διάλυσιν τοῦ βορείου τμήματος τοῦ π, δὲν ἐπιτρέπει τὴν μετὰ βεβαιότητος ἀποκατάστασιν τοῦ ἐσωτερικοῦ τῆς οἰκίας Β· ἐπειδὴ ὅμως κατὰ τὰ 5 περ. πρὸς Βορρᾶν τοῦ π' ἀνασκαφέντα μέτρα τοῦ καλύτερον σωζομένου ἀνατολικοῦ τμήματος αὐτῆς οὐδὲν ἔχνος τοίχου ἐγκαρσίου πρὸς τὸν ν παρετηρήθη, εἶναι πιθανώτερον ὅτι διὰ τῆς θύρας εἰσῆρχετο τις ἀμέσως εἰς ἐνιαῖον χώρον, τόσου τοὐλάχιστον μήκους ὅσου καὶ πλάτους. Ἐξωτερικῶς οἱ ἀποκαλυφθέντες τοῖχοι εἰς οὐδεμίαν ἄμεσον σχέσιν εὐρέθησαν πρὸς ἕτερον κλειστὸν χώρον.

Εἰς τοὺς ὑπὲρ τὴν οἰκίαν Β τοίχους διακρίνονται σαφῶς δύο περίοδοι (εἰκ. 1, πρβ. ΠΑΕ 1951, 218)· εἰς τὴν παλαιότεραν ἀνήκουν οἱ τοῖχοι μ, ξ, ξ', καὶ μ', τεθεμελιωμένοι εἰς βάθος 0.30-0.60 μ. ὑπὸ τὴν στάθμην τῆς θαλάσσης, εἰς δὲ τὴν νεωτέραν οἱ ν καὶ σ, ἀμφότεροι 10 ἐκ. ὑπὸ τὸ μηδέν. Εἰς τὴν πρώτην ὅμως περίοδον διακρίνονται δύο φάσεις : ὁ ἀρχικὸς χώρος, ὀριζόμενος πρὸς Α. ὑπὸ τοῦ ξ' καὶ πρὸς Ν. ὑπὸ τοῦ κατὰ τὸ νότιον ἄκρον τούτου σωζομένου ἔχνους τοίχου τ, ἐπεξετάθη εἰς χρόνους μεταγενεστέρους πρὸς Ν. διὰ τῶν εὐτελεστέρας κατασκευῆς τοίχων μ καὶ ξ, οἱ ὁποῖοι εἶναι ὑψηλότερον τοῦ ξ' τεθεμελιωμένοι. Περὶ τὰ θεμέλια τοῦ ξ' συνελέγησαν ὀστρακα ἀγγείων τῶν ἐσχάτων μυκηναϊκῶν χρόνων ὁμοῦ μετὰ τινων πρωίμων γεωμετρικῶν, οἱ δὲ τοῖχοι μ καὶ ξ κατὰ τὴν πρώτην των ἀποκάλυψιν ἐξακριβωρίσθησαν ὡς γεωμετρικοί (ΠΑΕ 1951, 219, 222)· ἐὰν ληφθῇ ὑπ' ὄψιν καὶ τὸ γεγονός ὅτι ἡ ἐφέτος ἀνατολικώτερον ἀνασκαφεῖσα οἰκία Δ, ἡ ὁποία ἐπαρουσίασε μίαν ἐνιαίαν περίοδον, χρονολογουμένην δι' ἀσφαλῶν στρωματογραφικῶν δεδομένων εἰς τὴν στροφὴν ἀπὸ τῆς μυκη-

ναϊκῆς εἰς τὴν ἑλληνικὴν ἐποχὴν, ἔχει θεμελιωθῇ εἰς τὸ αὐτὸ καὶ ὁ τοίχος ἔξ βάθους, καθίσταται ἤδη σαφές ὅτι ἡ νεωτέρα ἐκ τῶν δύο διαπιστωθεισῶν ἐν τῇ περιοχῇ μυκηναϊκῶν περιόδων (ΠΑΕ 1965, 171) διὰ τῆς δευτέρας φάσεως αὐτῆς (πρβ. ΠΑΕ 1951, 219 κἑ.) συνεχίζεται ἐντὸς τῶν πρωίμων γεωμετρικῶν χρόνων<sup>1</sup>. Τὸ συμπέρασμα τοῦτο ἐπιβεβαιοῦται καὶ διὰ τοῦ περιεχομένου τοῦ σκαφέντος κατὰ τὴν περίοδον ταύτην ὑπὲρ τὴν οἰκίαν τοῦ Εἰρηνοδικείου βόθρου (ΠΑΕ 1965, 171, 173). Ὁ τοίχος μ', ἐρειδόμενος ἁπλῶς ἐπὶ τῆς γωνίας μ-ξ', ἀνήκει ἴσως εἰς τρίτην φάσιν τῆς αὐτῆς περιόδου. Ἀσαφὲς εἶναι ἡ πρὸς τὸ σύνολον σχέσις τῶν εἰς τὴν αὐτὴν γενικῶς περίοδον ἀνηκόντων τμημάτων ο καὶ ρ, ἐνῶ οἱ ἐπικαθήμενοι τῶν μ, ρ καὶ ξ' τοῖχοι ν καὶ σ, ἐκ τῆς τοιχοδομίας των καὶ τοῦ ὕψους μόνον τῆς θεμελιώσεώς των, δύνανται νὰ τοποθετηθοῦν εἰς τοὺς γεωμετρικοὺς χρόνους. Εἰς τὴν αὐτὴν οἰκοδομικὴν περίοδον ἀνήκει ὁ τοίχος κ-κ', ἐνῶ ὁ λ, 0.55 μ. ὑπὸ τὴν ἐπιφάνειαν τῆς θαλάσσης κείμενος, ἀνήκει εἰς τὴν παλαιότεραν φάσιν τῆς νεωτέρας μυκηναϊκῆς περιόδου.

Ἐρειδόμενον ἐπὶ τῆς ἀνατολικῆς παρειᾶς τοῦ τοίχου ξ' ἀπεκαλύφθη ἐπίσης τὸ κατώτερον τμήμα ἱπνοῦ, διάστ. κατὰ μῆκος μὲν τοῦ ξ' 2 μ. πλάτους δὲ 1.10 μ., ἀποτελούμενον ἐκ μιᾶς σειρᾶς μεγάλων πλακοειδῶν λίθων κατὰ τὴν περιφέρειάν του, ἔχουσιν τὸ σχῆμα ἡμίσεος ἑλλείψεως καὶ μικροτέρων στρογγύλων λίθων ἐστρωμένων ὀλίγον χαμηλότερον ἐντὸς αὐτῆς (πίν. 93β). Κατὰ τὸ νότιον τμήμα του ἡ διατήρησις ἦτο κακὴ — ὥς καὶ εἰς τὸ ἀντίστοιχον τμήμα τοῦ ξ' — ὁλόκληρον ὅμως τὸ κατασκευάσμα εὗρέθη κεκαλυμμένον διὰ παχυτάτου στρώματος αἰθάλης. Ἰχνη πηλοῦ ἐπὶ τῶν λίθων δὲν παρατηρήθησαν, ἐκ τοῦ ἀνωτέρου δὲ τμήματος οὐδὲν διεσώθη. Ἐπειδὴ ὅμως ἡ ὑπὲρ τὸν ἱπνὸν ἐπίχωσις περιεῖχεν ἀσυνήθως πολλοὺς μεγάλους λίθους, εἶναι πιθανὸν ὅτι τμήμα τοῦλάχιστον αὐτοῦ ἦτο κτιστόν. Ὁ ἱπνὸς πατῶν ἐπὶ ἐπιπέδου 0.35 μ. ὑπὸ τὸ ὕδωρ ἀνήκει εἰς τὴν δευτέραν φάσιν τοῦ οἰκοδομήματος ξ'-ξ-μ.

Ἰδανικὴ διὰ τὴν περιοχὴν ἦτο ἡ διατήρησις τοῦ ἀρχαίου στρώματος εἰς τὸ ἀνατολικὸν τμήμα τῆς τάφρου. Ὑπὸ ἰσχυρὸν δάπεδον τῶν γεωμετρικῶν χρόνων, εὗρισκόμενον 0.50 μ. ὑπὸ τὴν ἐπιφάνειαν τῆς θαλάσσης, διεφυλάχθησαν ἀδιατάρακτα τὰ λείψανα τριῶν παλαιότερων οἰκοδομικῶν περιόδων.

<sup>1</sup> Ἐν εἰκόνι 1 καὶ 2 οἱ τοῖχοι τῆς α' καὶ β' φάσεως τῆς παλαιότερας περιόδου σημειοῦνται διὰ τῶν ἐσχεδιασμένων λίθων, μετὰ καὶ ἄνευ πλαισίου ἀντιστοίχως τῆς νεωτέρας περιόδου, οἱ μὲν τῆς α' φάσεως διὰ πυκνῆς, οἱ δὲ τῆς β' δι' ἀραιᾶς διαγραμμίσεως. Διὰ στίξεως ἢ ἐντελῶς λευκοὶ ἔχουν δηλωθῇ οἱ εἰς διάφορα ἐπίπεδα εὗρισκόμενοι γεωμετρικοὶ τοῖχοι.

Ἐκ τῆς οἰκίας Δ (πίν. 94α), τεθμελιωμένης εἰς τὸ βάθος τῶν — 0.65 - 0.50 μ., ἀνεσκάφησαν δύο χώροι ἑκατέρωθεν τοίχου μήκους 3.30 μ. (ζ), κατευθυνομένου ἀπὸ Βορρᾶ πρὸς Νότον. Ἐξ αὐτῶν ὁ ἀνατολικός, ὀριζόμενος ὑπὸ τῶν τοίχων ζ, η καὶ δ, εἶναι μικρῶν διαστάσεων δωμάτιον σχήματος τραπεζίου, τοῦ ὁποίου τὸ πρὸς Ἀνατολὰς μέρος δὲν διεσώθη (πίν. 94β). Διὰ τῶν τοίχων ζ, φ καὶ ι δημιουργεῖται ὁ ἕτερος τῶν χώρων τῆς οἰκίας (πίν. 95α), ἡ κάτοψις τοῦ ὁποίου, καίτοι οὗτος φαίνεται ἐντελῶς ἀνοικτός πρὸς Ν., δύναται νὰ συμπληρωθῇ ἐπὶ τῇ βάσει παραστάδος εἰσοδομένης ἐπὶ τῆς νοτίας πλευρᾶς τοῦ δ κατὰ τὴν ἐξωτερικὴν γωνίαν τῶν ζ καὶ δ (εὐδιακρίτου ἐν πίν. 94β) καὶ ὅλμου θύρας εὐρεθέντος παρ' αὐτήν. Ἡ ὑπαρξίς των μαρτυρεῖ ὅτι κατὰ τὸ σημεῖον τοῦτο ἔκειτο ἡ θύρα τοῦ δυτικοῦ δωματίου· ἐπομένως ὁ νότιος τοῖχος αὐτοῦ πρέπει νὰ ἔκειτο ἐπὶ τῆς προεκτάσεως τοῦ δ, σχηματίζων πρὸς Δυσμὰς ὀρθὴν περίπου γωνίαν μετὰ τοῦ ι. Καὶ ὁ δεύτερος οὗτος χώρος ἦτο τραπεζιόσχημος (εἰκ. 1), μήκους 4 μ. καὶ πλάτους 2 - 2.5 μ., εἰς τὴν ΒΑ. ὅμως γωνίαν αὐτοῦ ἐσχηματίζετο βαθεῖα ἑσοχὴ ὑπὸ τῶν τοίχων φ, ω' καὶ η, πλάτους 1 περίπου μ. καὶ βάθους 1.60 μ. Ὁ τοῖχος φ ἀπεκαλύφθη κατὰ τὴν πρὸς Ν. μόνον παρεῖαν αὐτοῦ· ἐὰν ἡ οἰκία Δ διέθετε καὶ ἄλλους χώρους βορείως αὐτοῦ δὲν κατέστη δυνατόν νὰ διαπιστωθῇ.

Οἱ ἀποκαλυφθέντες τοῖχοι τῆς οἰκίας Δ ἔχουν πάχος 0.50 μ., σφύζονται εἰς ὕψος μέχρι 0.80 μ., εἶναι δὲ κατεσκευασμένοι ἐκ λίθων λογάδων, ἐπιμελῶς ὅμως συντεθειμένων. Συνήθως ἡ κατωτάτη στρώσις των ἀποτελεῖται ἐκ μεγαλύτερων λίθων. Τὸ ὄρατόν μέρος τῶν τοίχων ἤρχιζε 0.30 - 0.15 μ. ὑπὲρ ταύτην : 0.35 μ. ὑπὸ τὴν ἐπιφάνειαν τοῦ ὕδατος διετηρεῖτο τὸ δάπεδον τῆς οἰκίας εἰς ὁλόκληρον σχεδὸν τὴν ἔκτασιν τῶν δύο δωματίων, ὡς καὶ εἰς τμήμα τοῦ ἀνατολικῶς τοῦ ω χώρου, ἀποτελούμενον ἐκ σκληροτάτης γῆς πάχους 10 ἐκ., χρώματος ὑπερύθρου, περιεχούσης ἀφθόνους μικροὺς χάλικας. Ἐπ' αὐτοῦ ὑπῆρχε μελανὸν στρῶμα πάχους 10 - 20 ἐκ., δημιουργηθὲν πιθανῶς ἐκ βραδείας καύσεως ὀργανικῶν οὐσιῶν. Εἰς τὴν ἀμέσως ὑπὲρ τὸ δάπεδον ἐπύχωσιν τὰ ὀστρακα ἦσαν τῶν ἐσχάτων μυκηναϊκῶν καὶ τῶν πρωίμων γεωμετρικῶν χρόνων. Χαρακτηριστικὴ τῶν χρόνων τῆς οἰκίας ἦτο ἡ ἐπὶ τοῦ δαπέδου εὗρεσις σιδηροῦ ἀντικειμένου, ἀμόρφου πλέον λόγῳ τῆς μακρᾶς ἐν τῷ ὕδατι παραμονῆς του. Ἡ εἰσαγωγή τοῦ σιδήρου εἰς τὸν κόσμον τοῦ Αἰγαίου τοποθετεῖται ἤδη δι' εὐρημάτων γενομένων ἐν Περατῇ ἀφ' ἑνὸς καὶ αὐτῇ τῇ Νάξῳ ἀφ' ἑτέρου εἰς τοὺς ἀμέσως πρὸ τοῦ τέλους τῆς τρίτης μυκηναϊκῆς περιόδου χρόνους (DESBOROUGH, *The Last Mycenaean and Their Successors*, σ. 151, 157 καὶ 180).

Ἰδιαίτερον ἐνδιαφέρον ἐπαρουσίασεν ἡ κατὰ τὴν ΒΑ. γωνίαν τοῦ δυτικοῦ δωματίου τῆς οἰκίας ἑσοχὴ (πίν. 95α). Ἐντὸς αὐτῆς, κατὰ τὴν ΝΑ. γωνίαν, τὸ δάπεδον διεκόπτετο διὰ δύο ὀρθίων πλακῶν σχίστου, πάχους 0.05



καὶ ὕψους 0.25 μ., ἐξεχουσῶν αὐτοῦ 0.05 μ. καὶ σχηματίζουσῶν μετὰ τῆς γωνίας τῶν τοίχων ὡ καὶ ἡ μικρὸν σχετικῶς (0.50×0.80) κιβωτιόσχημον χώρον (πίν. 95β). Ἐντὸς αὐτοῦ οὐδὲν ἵχνος τοῦ δαπέδου παρετηρήθη, ὑπῆρχε δὲ μόνον ὑποπρασίνη λελιπασμένη γῆ. Ἡ πλὰξ τῆς βορείου πλευρᾶς σφύζεται εἰς μῆκος 0.20 μ., τὸ γεγονὸς ὅμως ὅτι κατὰ τὴν προέκτασίν της μέχρι τοῦ ἄκρου τῆς ἐτέρας πλακὸς παρετηρήθη ἡ αὐτὴ διαφορὰ εἰς τὸ χῶμα σημαίνει ὅτι ὁ χῶρος ἐκλείετο ἐντελῶς εἴτε διὰ τῆς ἐλλειπούσης συνεχείας τοῦ σφυζομένου τεμαχίου, εἴτε διὰ τρίτης πλακός. Ἐρευνα γενομένη εἰς βάθος ἐντὸς τοῦ κατασκευάσματος καὶ ἐκτὸς αὐτοῦ ὑπὸ τὸ δάπεδον οὐδὲν νέον στοιχεῖον παρέσχε, πλὴν πλακοειδοῦς λίθου διαστάσεων 20×20 περ. ἐκ. κειμένου ἐντὸς αὐτοῦ παρὰ τὸν ὡ, μᾶλλον κατὰ χώραν, ὀλίγα ἐκ. χαμηλότερον τοῦ δαπέδου. Ὁ προορισμὸς τῶν τοιούτων κατασκευασμάτων, ἰδιαιτέρως συχνῶν ἐν Κρῆτῃ, δὲν εἶναι πάντοτε σαφές· ἀλλ' εἰς τὴν περίπτωσιν τῆς οἰκίας Δ ἡ ἀπουσία καὶ τοῦ ἐλαχίστου ἵχνους καύσεως φαίνεται νὰ ἀποκλείῃ τὴν ὑπαρξιν ἐστίας εἰς τὸ σημεῖον αὐτό, ἐκ δὲ τῶν περιπτώσεων τοῦ ἀποθέτου - θήκης καὶ τοῦ σταμνοστάτου εὐνοοῦν ἀναμφιβόλως τὴν δευτέραν ἢ ὑπαρξιν τοῦ πλακοειδοῦς λίθου, ἀνήκοντος πιθανώτατα εἰς τὴν συνήθη εἰς τὰ κατασκευάσματα ταῦτα χονδροειδῇ πλακόστρωσιν τοῦ πυθμένου, καί, κυρίως, ἡ λίπανσις τοῦ ὑπ' αὐτὸν χώματος — ἐκ τοῦ περιεχομένου ὁπωσδήποτε τῶν ἐντὸς αὐτοῦ ἀποτιθεμένων ἀγγείων.

Ἡ διάλυσις μεγάλου μέρους αὐτοῦ ὀφείλεται ἄνευ ἀμφιβολίας εἰς τὴν μέχρι τοῦ ἐπιπέδου τοῦ πυθμένου του ἐκσκαφῆν τῶν θεμελίων οἰκίας γεωμετρικῶν χρόνων, ὅτε αἱ κατώταται στρώσεις τῶν τοίχων ὡ καὶ ἡ ἐχρησιμοποιηθήσαν ἐκ νέου ὥς θεμέλιον τῶν τοίχων ω καὶ θ ἀντιστοιχῶς, ἀφοτέρων πάχους 0.65 μ., δομῆς δὲ ἀμελεστάτης (εἰκ. 1). Βορείως τοῦ ἀποκαλυφθέντος τμήματος τοῦ ω, ὑπὸ τὸ ὁποῖον ἐξέχει 10 ἐκ. πρὸς Α. ὁ ὡ, ἐσώθη τὸ μήκος 1 μ. καὶ πάχους 0.15 μονόλιθον ἐκ σχίστου κατώφλιον τῆς εἰσόδου εἰς τὴν οἰκίαν (πίν. 96). Ἐκ τοῦ θ σφύζονται τμήματα μόνον τῆς κατωτάτης στρώσεως (μῆκ. 5 περ. μ.).

Εἰς ὑψηλότερον ἔτι ἐπίπεδον (περὶ τὴν στάθμην τοῦ ὕδατος) ἐσώθησαν ἐλάχιστα λείψανα τρίτης οἰκοδομικῆς περιόδου τῶν γεωμετρικῶν ἐπίσης χρόνων (γ καὶ ε εἰς τὴν εἰκ. 1), τὸ δὲ δάπεδον τῶν 0.50 μ. ἀντιπροσωπεύει τετάρτην περίδον ἐντὸς τῆς αὐτῆς ἐποχῆς. Ἐπ' αὐτοῦ ἐσώθη ἡ διαμέτρου 0.60 μ. καὶ βάθους 0.15 μ. κυκλικὴ ἐστία, ἐντὸς τῆς ὁποίας ὑπῆρχε τετράγωνος πλακοειδῆς λίθος (πίν. 97β).

Ὑπὸ τὸ δάπεδον τῆς οἰκίας Δ εὐρέθησαν κεραμεϊκὰ μόνον λείψανα τῆς παλαιότερας τῶν μυκηναϊκῶν περιόδων (πίν. 98α-β), ἐνῶ εἰς ὁλόκληρον τὴν τάφρον εἰς τὸ βάθος τοῦ 1 μ. ὑπὸ τὴν στάθμην τοῦ ὕδατος συνηντήθη τὸ γνωστὸν ἤδη ἐν τῇ περιοχῇ κυκλαδικὸν στῶμα (ΠΑΕ 1963, 152).

Ἐνδιαφέρουσα σχετικῶς εἶναι ἡ παρατήρησις ὅτι δυτικῶς τοῦ τοίχου ι τοῦτο ἦτο πολὺ πλουσιώτερον εἰς περιεχόμενον ἢ ἀνατολικῶς αὐτοῦ, δυναμένη νὰ συσχετισθῇ πρὸς τὴν διαπίστωσιν πτωχοῦ ἐπίσης κυκλαδικοῦ στρώματος ἔτι ἀνατολικώτερον ὑπὸ τὸ Εἰρηνοδικεῖον (ΠΑΕ 1965, 171) καὶ τὸ γεγονός ὅτι πάντα τὰ ἀποκαλυφθέντα λείψανα οἰκοδομημάτων ἐκ τῆς περιόδου ταύτης κεῖνται πρὸς Δυσμὰς τῆς οἰκίας Β (ΠΑΕ 1949, 112 κέ., 1963, 152, 1965, 175, εἰκ. 2). Τῶν κεραμεικῶν εὗρημάτων τῆς ἀνασκαφῆς παρέχονται εἰς τοὺς πίνακας 99 - 100 χαρακτηριστικά τινα δείγματα.

Β. Η «ΤΕΤΡΑΓΩΝΟΣ ΣΤΟΑ». Τοῦ οἰκοδομήματος τούτου ἀπεκαλύφθησαν ἐφέτος α) δύο περαιτέρω τμήματα τῆς ἀνατολικῆς πλευρᾶς βορείως τοῦ κατὰ τὸ 1965 ἀνασκαφέντος (ΠΑΕ 1965, 176) καὶ β) μέγα τμήμα τοῦ ὀπισθίου τοίχου τῆς βορείας πλευρᾶς.

1. Εἰς τὸ συνεχόμενον πρὸς τὴν ἰδιοκτησίαν Ἐπιτροπᾶς οἰκόπεδον Γλέζου ὁ στυλοβάτης τῆς στοᾶς τῆς ἀνατολικῆς πλευρᾶς ἠρευνήθη ἐπὶ δύο μέτρα περαιτέρω τοῦ σημείου εἰς τὸ ὅποιον διεκόπη ἡ ἀνασκαφή τοῦ 1965 πρὸς Βορρᾶν. Μετὰ τὰς τρεῖς πλάκας τῆς εὐθυντηρίας οὗτος σφῆζεται εἰς ὕψος χαμηλότερον, τριῶν ἕως δύο δόμων (πίν. 101α). Ἡ παρακολούθησις τοῦ διακοπεῖσα λόγῳ τῆς συναντήσεως τοῦ μανδρουτοίχου τοῦ οἰκοπέδου ἐπανελήφθη 4.5 μ. βορειότερον ἐντὸς τοῦ οἰκοπέδου Περιστεράκη, ἔνθα οὗτος, ἐντελῶς διαλελυμένος κατὰ τὰ δύο πρῶτα μέτρα, σφῆζεται κατὰ τὰ ἐπόμενα 2.5 μ. κατὰ τὸν κατώτατον ἐκ πλακῶν σχίστου δόμον αὐτοῦ, συνεχιζόμενος περαιτέρω ὑπὸ τὴν δημοσίαν ὁδὸν Νάξου - Ἐγκαρῶν (πίν. 101β). Ἡ πλήρης καταστροφὴ τοῦ στυλοβάτου κατὰ τὸ νότιον τμήμα τῆς τάφρου ὀφείλεται εἰς τὴν εἰς μεταγενεστέρους χρόνους κατασκευὴν μεγάλου μαρμαρίνου ἀγωγοῦ (διάμ. 0.38 μ.), τμήμα τοῦ ὁποῖου ἀπεκαλύφθη.

Ὁ ὀπίσθιος τοῖχος τοῦ οἰκοδομήματος παρηκολουθήθη ἀντιστοίχως ἐπὶ 2.60 μ. εἰς ἕκαστον οἰκόπεδον· διεπιστώθη ὅτι καὶ εἰς τὰ νέα τμήματα οὗτος σφῆζεται εἰς τὸ ὕψος τῶν τριῶν δόμων ἦτοι 0.20 - 0.30 μ. ὑπὲρ τὸ ὕδωρ.

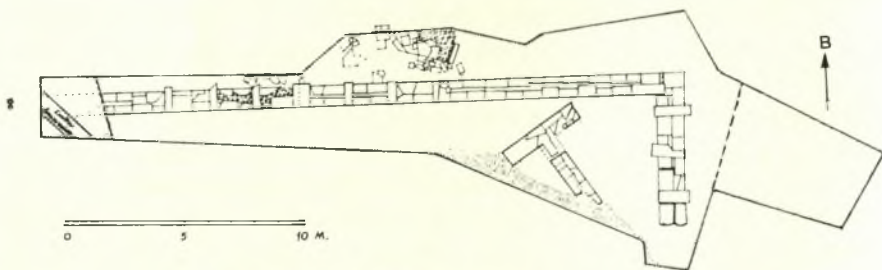
Ἐνδιαφέρουσα ἦτο ἡ γενομένη εἰς τὴν τάφρον τοῦ οἰκοπέδου Γλέζου, ἔνθα τὸ ἑλληνιστικὸν στρώμα ἐσφῆζετο καλύτερον, διαπίστωσις ὅτι ὁ μεταξὺ τῆς θεμελιώσεως τοῦ στυλοβάτου καὶ τοῦ ὀπισθίου τοίχου χῶρος ἦτο πεπληρωμένος διὰ τριῶν ἐπαλλήλων στρωμάτων ὁμοίας περιέπου συστάσεως ἐκ χονδρῆς ἄμμου, λιθαρίων καὶ λατύπης. Φαίνεται ὅτι λόγῳ τοῦ ἰδιαίτερος ὕψους καὶ ἀσταθοῦς ἐδάφους τῆς περιοχῆς ἐχρησιμοποιήθη ἐνταῦθα ὁ γνωστός καὶ ἀλλαχόθεν τρόπος θεμελιώσεως διὰ σκαφῆς ἐνιαίας τάφρου, ἴσης πρὸς τὸ ἐμβυθὸν τοῦ οἰκοδομήματος, ἥτις μετὰ τὴν καταβολὴν τῶν θεμελίων ἐπληροῦτο διὰ «σπαράγματος» (MARTIN, Manuel d'architecture



grecque, I, 1965, σ. 312 κέ.). Εἰς τὸ οἰκόπεδον Περιστεράκη διεπιστώθη ὅτι ἐπὶ τοῦ κατωτάτου στρώματος εἶχε θεμελιωθῇ ἡ κρηπίς τῆς στοᾶς.

Εἰς τὸ αὐτὸ οἰκόπεδον, 3 περ. μ. πρὸ τῶν σφζομένων πλακῶν τῆς θεμελιώσεως τοῦ στυλοβάτου, ἀπεκαλύφθη κατὰ τὴν παρεῖαν τῆς τάφρου ἡ γωνία κτίσματος συγχρόνου πρὸς τὴν στοάν, μὲ διάφορον ὅμως προσανατολισμόν. Τούτου οἱ δύο σφζόμενοι δόμοι, ἐκ πλακῶν σχίστου πάχους 20 καὶ πλάτους 60 ἐκ., ἐχρησιμοποιήθησαν εἰς τὴν θεμελίωσιν ρωμαϊκοῦ κτίσματος εὐτελοῦς κατασκευῆς, εἰς τὸ ὁποῖον ἀνήκει καὶ ὁ φαινόμενος εἰς τὴν εἰκόνα (πίν. 101β) μολύβδινος σωλήν (διάμ. 0.5 μ.), ὁ ὁποῖος ἀπεκαλύφθη ἐπὶ 1.70 μ. ἀπὸ τοῦ σημείου καθ' ὃ κάμπτεται πρὸς Νότον.

2. Εἰς τὸν ἐλεύθερον χώρον μεταξὺ τῆς ὁδοῦ πρὸς Ἑγκαρὲς καὶ τῆς ἀκτῆς, δυτικῶς τῆς ἐκβολῆς τοῦ παρὰ τὴν πόλιν ρέοντος χειμάρρου, ἀνε-



Εἰκ. 3. Ἡ βόρειος πλευρὰ τῆς στοᾶς.

σκάφη ἡ ἀνατολικὴ γωνία καὶ μέγα τμήμα τοῦ ὀπισθίου τοίχου τῆς στοᾶς τῆς βορείας πλευρᾶς, κειμένης κατὰ τὸ πλεῖστον τοῦ μήκους τοῦ στυλοβάτου αὐτῆς ὑπὸ τὴν δημοσίαν ὁδόν (εἰκ. 3). Λόγω τῆς γειτνιασεως πρὸς τὴν θάλασσαν καὶ τῆς θεμελιώσεως τοῦ οἰκοδομήματος 1 μ. ὑπὸ τὴν σημερινὴν στάθμην αὐτῆς, αἱ συνθῆκαι ὑπὸ τὰς ὁποίας διεξήχθη ἡ ἔρευνα ἦσαν γενικῶς ὅμοιαι πρὸς τὰς ἐπικρατούσας εἰς τὴν περιοχὴν τῆς μυκηναϊκῆς πόλεως. Τὰ ἐρείπια εὐρέθησαν ὑπὸ πρόσφατον ἐπίχωσιν 1 μ. καὶ στρῶμα ἄμμου ὑπ' αὐτήν, τὸ ὁποῖον προφανῶς ἀπετέλει τὴν παλαιότεραν ἐπιφάνειαν τῆς παραλίας.

Ἐκ τῶν τοίχων τοῦ οἰκοδομήματος (πίν. 102), σφζομένων μόνον κατὰ τὴν ἐκ λίθων γρανίτου θεμελίωσιν των (πρβ. ΑΑ 1930, στ. 135), ὁ ἀνατολικὸς (πλάγιος) ἀπεκαλύφθη εἰς μῆκος 6.30 μ., μὴ συνεχιζόμενος περαιτέρω (πίν. 103α) ὁ δὲ βόρειος (ὀπίσθιος) εἰς μῆκος 24.50 μ., συνεχιζόμενος πρὸς Λυσμᾶς (πίν. 103β). Τὴν περαιτέρω παρακολούθησιν του δὲν ἐπέτρεψε δι'

ἐφέτος ἀγωγὸς ἀποχετεύσεως τῶν πλησίον συγχρόνων οἰκιῶν διερχόμενος κατὰ τὸ σημεῖον τοῦτο.

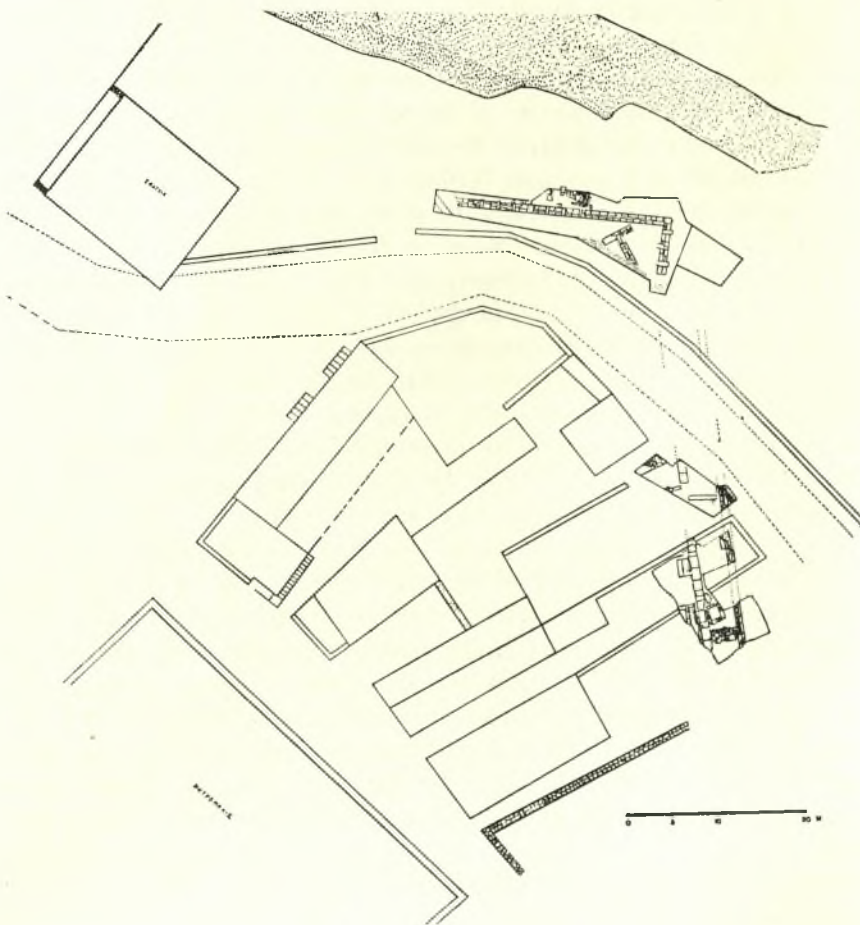
Ἀμφότεροι οἱ τοῖχοι ἀποτελοῦνται ἐκ μεγάλων λίθων (μῆκ. 0.70-1.20 μ., πλάτ. 0.40-0.50 μ.) ἄδρῶς τετραγωνισμένων κατὰ τὴν ἐξωτερικὴν, τὴν ἄνω καὶ τὴν κάτω πλευρὰν αὐτῶν, τεθειμένων δὲ σύνδυο κατὰ ἓν χονδρικῶς ἰσοδομικὸν σύστημα (πίν. 104α): εἰς τοὺς καθέτους ἄρμους οὐδεμία ὑπάρχει ἀντιστοιχία, ἐνῶ εἰς τοὺς ὀριζοντίους ἡ γραμμὴ διακόπτεται ἐνίοτε δι' ὀρθογωνίων βυσμάτων πληρούντων κενὰ δημιουργούμενα ἐκ τῆς ἀνισότητος τοῦ ὕψους τῶν λίθων. Ἐσωτερικῶς τὰ μεταξὺ τῶν λίθων ὀλίγα κενὰ πληροῦνται διὰ μικροτέρων τεμαχίων, ἐκ τοῦ αὐτοῦ ὕλικου.

Ὁ ὀπίσθιος τοῖχος, πάχους 0.90 μ., σφύζεται κατὰ τὰ πρῶτα ἀπὸ τῆς ΒΑ. γωνίας τοῦ οἰκοδομήματος 10.40 μ. εἰς ὕψος δύο δόμων ἢ 1 περ. μ. Εἰς τοὺς δύο τούτους δόμους ἅπαντες οἱ λίθοι εἶναι δρομικοί. Εἰς τὸν ἀπὸ τοῦ σημείου ὅμως τούτου διατηρούμενον τρίτον δόμον (πίν. 104β) ὕψους 0.45 μ., πάχους δὲ 10 περ. ἐκ. μικροτέρου τῶν κατωτέρων, οἱ λίθοι συντίθενται κατὰ διάφορον σύστημα, παρεμβαλλομένου ἀνὰ δύο ζεύγη δρομικῶν ἐνὸς ἐγκαρσίου, ἐξέχοντος συνήθως εἴτε πρὸς τὸ ἐξωτερικὸν εἴτε πρὸς τὸ ἐσωτερικὸν τῆς στοᾶς κατὰ 10 ἐκ. Μετὰ 13 μ. ὁ δόμος οὗτος διακόπτεται καὶ τὸ οἰκοδόμημα σφύζεται πάλιν μέχρι σχεδὸν τοῦ ὕψους τῆς στάθμης τοῦ ὕδατος. Οἱ λίθοι τοῦ τρίτου δόμου δὲν εἶναι ἅπαντες ἰσοῦψεῖς· ἐπὶ 3 μ. εἰς τὸ μέσον περίπου τοῦ σφυζομένου τμήματος οὗτοι εἶναι κατὰ 25 ἐκ. ὑψηλότεροι τῶν λοιπῶν, ἔχοντες συνολικὸν ὕψος 70 ἐκ. ἐν εἴδει ὀρθοστατῶν. Εἰς τοὺς δύο σφυζομένους δόμους τοῦ πλαγίου τοίχου (πίν. 103α) προετιμήθη τὸ σύστημα τοῦ τρίτου δόμου τῆς μακρᾶς πλευρᾶς: ὁ τοῖχος οὗτος, σημαντικῶς παχύτερος τοῦ μακροῦ (1.20 μ.), ἔχει κτισθῆ διὰ τοῦ αὐτοῦ καὶ ἐκεῖνος ὕλικου, ὥστε μεταξὺ τῶν ζευγῶν τῶν δρομικῶν λίθων νὰ δημιουργῶνται μεγάλα κενά, ἐπιβάλλοντα τὴν δι' ἐγκαρσίων σύνδεσίν των. Ἐπὶ τῆς ἄνω ἐπιφανείας τῶν ταπεινότερων λίθων τοῦ τρίτου δόμου καὶ τῶν λίθων τοῦ δευτέρου δόμου ἀμφοτέρων τῶν τοίχων ὑπάρχουν λαξεύματα διὰ τὴν καλύτεραν συναρμογὴν τούτων μετὰ τῶν λίθων τοῦ ἀνωτέρου δόμου (πίν. 103α καὶ 104β)· ταῦτα δεικνύουν ὅτι ὁλόκληρος ὁ τρίτος δόμος ἦτο κατὰ τὸ αὐτὸ σύστημα κατεσκευασμένος. Ἡ ἐπιφάνεια τῶν ὑψηλοτέρων λίθων τοῦ τρίτου δόμου ἀντιθέτως εἶναι λειοτέρα· ἐπειδὴ καὶ τὸ ὕψος τοῦ θεμελίου εἶναι ἐνταῦθα 1.70 ἢ 0.70 μ. ἀπὸ τῆς στάθμης τῆς θαλάσσης, ἥτοι ἡ ἄνω ἐπιφάνεια αὐτοῦ εὐρίσκεται εἰς τὸ αὐτὸ περίπου καὶ ἡ εὐθυνητηρία τῆς ἀνατολικῆς στοᾶς ἐπίπεδον, φαίνεται ἀσφαλῆς ἡ ὑπόθεσις ὅτι ἐπὶ τῶν λίθων τούτων ἐστηρίχτετο ἡ εὐθυνητηρία τοῦ ὀπισθίου τοίχου.

Τὸ πλήρωμα τοῦ ἐσωτερικοῦ τῆς στοᾶς εἶχε τὴν ἰδίαν ἀκριβῶς σύστασιν πρὸς τὴν παρατηρηθεῖσαν εἰς τὴν ἀνατολικὴν πλευράν. Ἀπὸ τοῦ τρίτου

ὅμως λίθου τοῦ α' δόμου καὶ ἐξῆς πρὸς Δυσμᾶς ὁ βόρειος τοῖχος ἐστηρίχθη ἐπὶ φυσικοῦ πετρώματος, σαθροῦ ἤδη λόγω τῆς ὑγρασίας, λαξευθέντος πρὸς τοῦτο εἰς βάθος 30 περ. ἐκ.

Κατὰ τὴν ΒΑ. γωνίαν τοῦ οἰκοδομήματος ἀπεκαλύφθη ἡ γωνία ἐτέρου κτίσματος, τοῦ ὁποίου οἱ τοῖχοι, σφζόμενοι κατὰ τὸν κατώτατον μόνον



Εἰκ. 4. Σχεδιογράφημα τῆς ἀνατολικῆς καὶ τῆς βορείου πλευρᾶς τῆς ἀγορᾶς.

δόμον, πάχους 70 ἐκ., εἰς οὐδεμίαν σχέσιν εὗρίσκονται πρὸς τὴν στοάν (πίν. 102). Κείμενοι ἐντελῶς εἰς τὴν ἐπιφάνειαν τοῦ ἀρχαίου στρώματος, γενικῶς μόνον δύναται νὰ χαρακτηρισθοῦν νεώτεροι ταύτης.

Βορείως τῆς στοᾶς, εἰς τὸ ὕψος περίπου τοῦ τρίτου δόμου, εὐρέθησαν



ἀσφαῖ ἔχνη ρωμαϊκῆς ἢ καὶ μεταγενεστέρας ἔτι ἐποχῆς κτισμάτων. Τὸ ἀμέσως ὑπὲρ αὐτὰ καὶ τὸ ἐλληνιστικὸν θεμέλιον στρωῶμα περιεῖχε πλῆθος τεμαχίων βυζαντινῶν ἀγγείων, τινὰ τῶν ὁποίων ἀνήκουν εἰς πινάκια κεκοσμημένα κατὰ τὴν ἀνεπτυγμένην τεχνικὴν τῆς ἐγγραφείας.

Λίαν σημαντικὴ ὑπῆρξεν ἡ διαπίστωσις ὅτι ἡ βόρειος καὶ ἡ ἀνατολικὴ στοὰ δὲν ἐσχημάτιζον ὀρθὴν γωνίαν οὐδὲ ἀπετέλουν ἐνιαίαν κατασκευὴν, δι' ἧς ἐπιφέρεται νέα τροποποιήσις εἰς τὸ σχέδιον τῆς «Τετραγώνου Στοᾶς» ὥς τὸ ἀποκατέστησεν ὁ G. WELTER (AA 1930, 135 εἰκ. 14, πρβ. ΠΑΕ 1965, 178 εἰκ. 4). Οἱ στυλοβάται τῶν δύο οἰκοδομημάτων ἐσχημάτιζον ἀμβλείαν γωνίαν, 110° περ., ἐνῶ ἡ προσέκτασις τοῦ ὀπισθίου τοίχου τῆς ἀνατολικῆς στοᾶς διέρχεται τρία περ. μ. ἀνατολικώτερον τοῦ ἀνατολικοῦ τοίχου τῆς βορείου στοᾶς, πρὸς τὴν ὁποίαν θὰ ἔπρεπε νὰ συμπίπτῃ ἐὰν τὸ οἰκοδόμημα ἦτο ἐνιαῖον (εἰκ. 4). Ἐπὶ πλέον ἡ διαφορὰ τοῦ πάχους τῆς θεμελιώσεως τοῦ βορείου καὶ τοῦ ἀνατολικοῦ τοίχου τῆς παρὰ τὴν θάλασσαν στοᾶς ἐρμηνεύεται ἱκανοποιητικῶς ἐὰν δεχθῶμεν ὅτι αὕτη ἦτο κατὰ τὸ ἀνατολικὸν ἄκρον αὐτῆς ἐλευθέρη καὶ ὅτι ἡ μοναδικὴ πλὴν τοῦ στυλοβάτου βαθμὶς τῆς κρηπίδος ἦν γνωρίζομεν ὅτι διέθετε (ΠΑΕ 1908, 114 καὶ 1965, 177) ἐσυνεχίζετο καὶ κατὰ μῆκος τοῦ πλαγίου τοίχου αὐτῆς, ὥς συμβαίνει συνήθως εἰς τὰ τοιαῦτα οἰκοδομήματα. Τὸ ὑπὸ τοῦ WELTER παρεχόμενον φαινόμενον πλάτος τῆς βαθμίδος (0.37 μ., ἔ.ἀ.) καλύπτει ἀκριβῶς τὴν διαφορὰν τοῦ πάχους τῶν δύο θεμελίων. Ἄλλωστε ἡ προφανὴς ἤδη διαφορὰ τῶν δύο πλευρῶν κατὰ τε τὰς διαστάσεις (τὸ σφζόμενον βάθος τῆς βορείου στοᾶς εἶναι 5.40 μ. ἐνῶ τῆς ἀνατολικῆς, προσμετρούμενου καὶ τοῦ στυλοβάτου, εἶναι μόλις 4 μ.) καὶ τὴν κατασκευὴν (πρβ. π. χ. πίν. 104α καὶ ΠΑΕ 1965, πίν. 222α) δεικνύει ὅτι αὗται δὲν ἀνήκουν κἄν εἰς τὴν αὐτὴν οἰκοδομικὴν περίοδον.

Ἡ χρονικὴ διαφορὰ τῶν δύο οἰκοδομημάτων δὲν πρέπει νὰ εἶναι μεγάλη. Ἡ ἀνατολικὴ στοὰ χρονολογεῖται ἀσφαλῶς ἤδη εἰς τὸν 3ον π. Χ. αἰ. (ΠΑΕ 1965, 182). Ἀλλὰ καὶ ἡ βόρειος, διὰ τὴν ὁποίαν ἡ μνημειωδεστέρα κατασκευὴ καὶ ἡ παρουσία εἰς τὴν θεμελίωσιν μικροῦ ἀριθμοῦ τεμαχίων πρῶιμων μελαμβαφῶν ἀγγείων ὑποδεικνύουν μίαν κατὰ τι παλαιότεραν χρονολογίαν, ἀνήκει γενικῶς εἰς τοὺς αὐτοὺς πρῶιμους ἐλληνιστικοὺς χρόνους, τοὺς ὁποίους χαρακτηρίζει, εἰς τὰς νήσους ἀκριβῶς, τὸ ἐφαρμοσθὲν εἰς τὰ θεμέλια σύστημα τοιχοδομίας (MARTIN, ἔ.ἀ. σ. 319 καὶ 408-9).

ΝΙΚΟΛΑΟΣ Μ. ΚΟΝΤΟΛΕΩΝ



α. Τὸ ἀποκαλυφθὲν κατὰ τὸ 1967 τμήμα τῆς μυκηναϊκῆς πόλεως ἀπ' Ἀνατολῶν.



β. Τὰ εἴρεπια ἐν σχέσει πρὸς τὸ ὕδωρ.





α. Ἡ οἰκία Β καὶ οἱ ἐπ' αὐτῆς νεώτεροι τοῖχοι ἀπὸ ΒΑ.

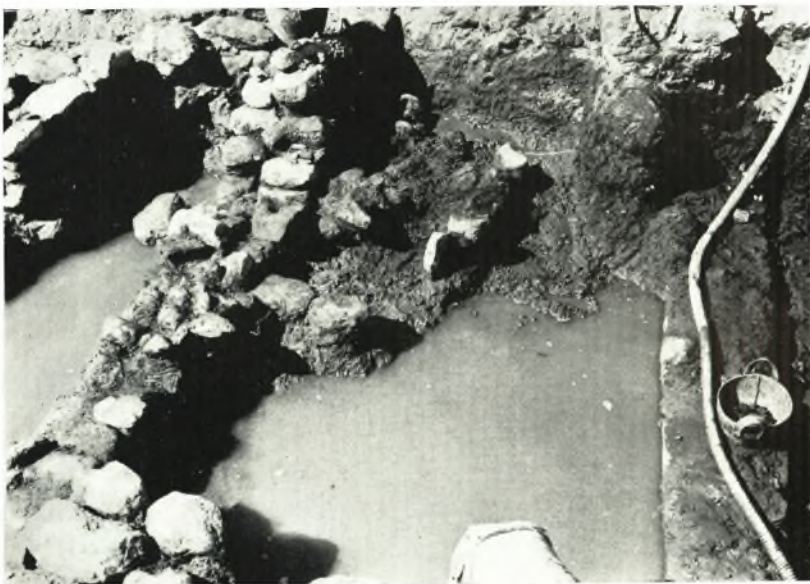


β. Τὸ κατώγλιον τῆς οἰκίας Β.





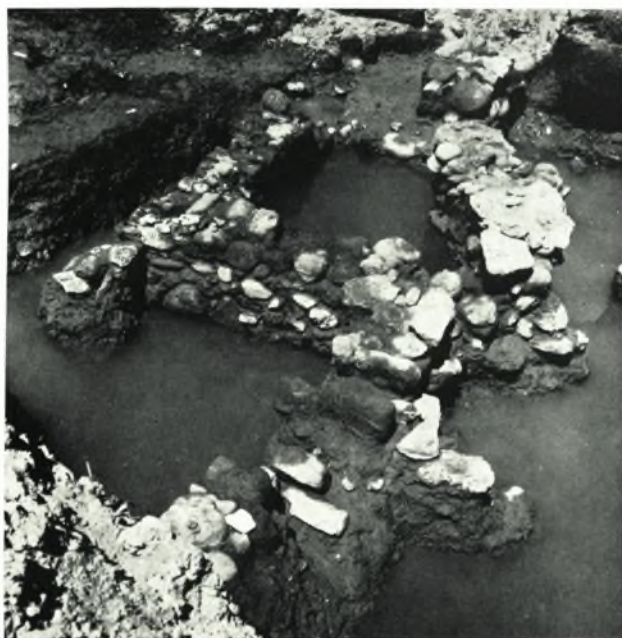
α. Ἡ ΝΔ. γωνία τῆς οἰκίας Β ὑπὸ τοὺς νεωτέρους τοίχους.



β. Ὁ παρά τὸν τοίχον ξ ἱπνός.



α. Ἡ οἰκία Δ καὶ οἱ ἐπ' αὐτῆς νεώτεροι τοῖχοι ἀπὸ ΝΑ.



β. Τὸ ἀνατολικὸν δομάτιον τῆς οἰκίας Δ.





α. Τὸ δυτικὸν δωμάτιον τῆς οἰκίας Δ καὶ οἱ ἐπ' αὐτοῦ τοῖχοι θ καὶ ω.



β. Ὁ σταμνοστάτης τῆς οἰκίας Δ.





Τὸ κατώφλιον καὶ οἱ τοῖχοι αὐτοῦ καὶ τῆς ὑπὲρ τὴν οἰκίαν Δ  
γεωμετρικῆς οἰκίας.



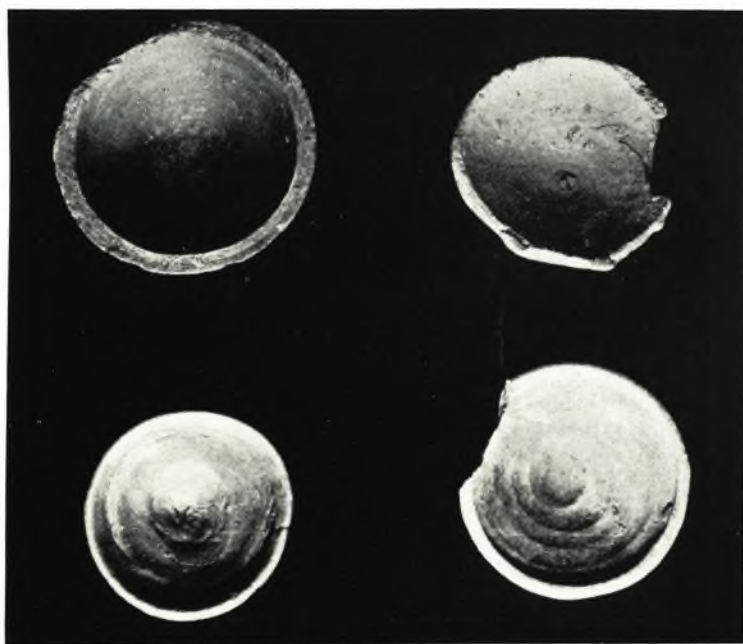
α. Ἀγγεῖον ἐκ τῆς οἰκίας Β.



β. Τὸ δάπεδον ὑπὸ τὸ ὁποῖον διετηρήθη ἡ οἰκία Δ.  
Διακρίνονται τμήματα τῶν τοίχων θ, ζ, δ.



α. Κύλιξ ἐκ τοῦ παλαιότερου μυκηναϊκοῦ στρώματος ὑπὸ τὴν οἰκίαν Δ.



β. Κυαθίσκοι ἐκ τῆς ἀνασκαφῆς.





α - β. Μυκηναϊκά ὄστρακα ἐκ τῆς ἀνασκαφῆς.



α - β. Μυκηναϊκά ὄστρακα ἐκ τῆς ἀνασκαφῆς.



α. Ἡ πρὸς Β. συνέχεια τῆς ἀνατολικῆς στοᾶς ἐν τῷ οἰκοπέδῳ Γλέζου.



β. Τμῆμα τῆς ἀνατολικῆς πλευρᾶς τῆς ἀγορᾶς.





Ἡ βόρειος πλευρά τῆς στοᾶς.



α. Ὁ ἀνατολικὸς τοῖχος τῆς Β. στοᾶς.



β. Ὁ βόρειος τοῖχος τῆς Β. στοᾶς.





α. Οί δύο πρώτοι δόμοι τοῦ βορείου τοίχου.



β. Ὁ τρίτος δόμος τοῦ βορείου τοίχου καὶ τὰ παρ' αὐτὸν  
ρωμαϊκά ἐργεῖα.