

## 11. ΑΝΑΣΚΑΦΗ ΖΑΓΟΡΑΣ ΑΝΔΡΟΥ

(Πίν. 85 - 90)

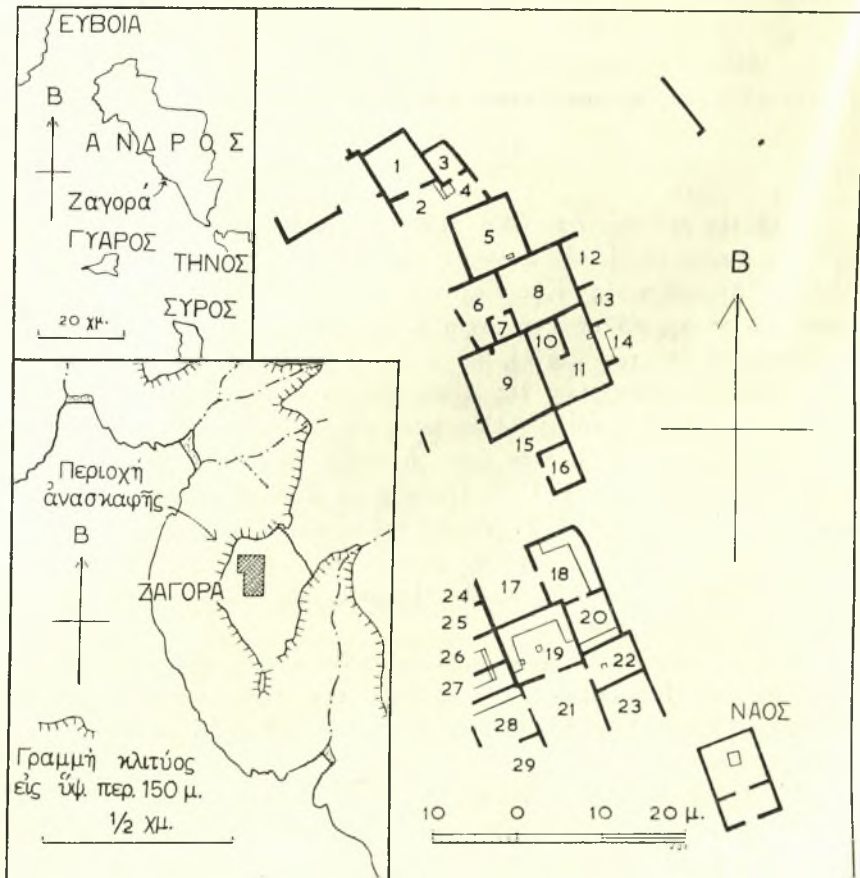
Κατά την περίοδο από 31ης Μαΐου μέχρι 8ης Αυγούστου 1967 διεξήχθησαν ανασκαφαί εις τὴν Ζαγορὰν τῆς ᾽Ανδρου ὑπὸ τὴν αἰγίδα τῆς ἐν Ἀθήναις Ἀρχαιολογικῆς Ἑταιρείας καὶ ὑπὸ τὴν διεύθυνσίν μου. Εἰς τὴν ανασκαφὴν συνειργάσθησαν ἡ κυρία J. M. Birmingham, ὑφηγήτρια εἰς τὸ Πανεπιστήμιον τοῦ Σίδνεϋ, καὶ ὁ Δρ. J. J. Coulton, ὑφηγητὴς εἰς τὸ Ἐθνικὸν Πανεπιστήμιον τῆς Αὐστραλίας ἐν Canberra, ὅστις ἦτο καὶ ὁ ἀρχιτέκτων τῆς ἀποστολῆς. Ἄλλα μέλη τῆς ἀποστολῆς προερχόμενα ἀπὸ τὸ Πανεπιστήμιον τοῦ Σίδνεϋ ἦσαν ἡ κυρία Elizabeth B. Cameron (ἀρχεῖα), οἱ τεχνικοὶ κ. κ. F. C. G. Dungey καὶ R. K. Harding, οἱ φοιτηταὶ κ. κ. J. D. McPhee καὶ J. P. Wade καθὼς καὶ ἡ ἀπόφοιτος Δεσποινὶς Robyn Tracey. Μέλη τῆς ομάδος ἦσαν ἐπίσης ἡ φοιτήτρια τοῦ Πανεπιστημίου Ἀθηνῶν Δεσποινὶς Μαρία Μπαρνὲς καὶ ἡ ἐδελοντὶς ἐκ Σίδνεϋ Δεσποινὶς Philippa Rudder.

Αἱ ανασκαφαί εἰς Ζαγορὰν χρηματοδοτοῦνται ἀπὸ αὐτὴν ταύτην τὴν Ἑταιρείαν, τὸ Πανεπιστήμιον τοῦ Σίδνεϋ, τὴν Αὐστραλιανὴν ἐπιτροπὴν χορηγήσεων δι' ἐπιστημονικὰς ἐρεῦνας καὶ τὴν ἐν Σίδνεϋ Ἑταιρείαν Κλασσικῆς Ἀρχαιολογίας.

Ἡ ᾽Ανδρος, ἡ δευτέρα εἰς μέγεθος νῆσος τῶν Κυκλάδων, εἶναι ἀπὸ ἀρχαιολογικῆς ἀπόψεως μᾶλλον ἀνεξερευνήτος. Τὰ πρῶτα σημαντικὰ εὐρήματα τὰ προερχόμενα ἐκ Ζαγορᾶς, ἥτις εἶναι βραχῶδες ἀκρωτήριο τῆς δυτικῆς ἀκτῆς τῆς νήσου μετὰ ἀρχαίου συνοικισμοῦ κτισθέντος ἐπ' αὐτοῦ (εἰκ. 1), ἀνάγονται εἰς τὰ τέλη τοῦ 19ου αἰῶνος, ὅτε ἦλθον εἰς φῶς μερικὰ πρωτογεωμετρικὰ καὶ γεωμετρικὰ ἀγγεῖα πλησίον τοῦ ἀκρωτηρίου εἰς περιοχὴν, εἰς ἣν πιστεύεται ὅτι εὕρισκετο τὸ ἀρχαῖον νεκροταφεῖον.

Ὁ ἱστορικὸς Δ. Π. Πασχάλης ἀναφέρει τὸν χώρον τῆς Ζαγορᾶς εἰς τὸ βιβλίον του «Ἱστορία τῆς Νήσου ᾽Ανδρου», κατὰ τὰ τελευταῖα δὲ ἔτη ὁ Καθηγητὴς τοῦ Πανεπιστημίου Ἀθηνῶν κ. Ν. Κοντολέων προσδιώρισε τὸν αὐτὸν συνοικισμόν, ὅτε ἦτο ἔφορος Ἀρχαιοτήτων εἰς τὰς Κυκλάδας. Κατὰ τὸ 1960 ὁ διάδοχός του εἰς τὴν Ἑφορίαν Κυκλάδων κ. Ν. Ζαφειρόπουλος (ἐν συνεργασίᾳ μετὰ τοῦ προκατόχου του) διεξήγαγον ανασκαφάς,

αἵτινες ἀπέδειξαν ὅτι ὑπάρχει εἰς τὴν Ζαγορὰν συνοικισμὸς ἀκμάσας κατὰ τὴν Γεωμετρικὴν περιόδον. Αἱ ἀνασκαφαὶ αὐταὶ ἔδειξαν ἐπίσης ὅτι ὁ βίος



Εἰκ. 1. Διάγραμμα τῆς ἀνασκαφείσης περιοχῆς καὶ χάρται τῆς νήσου Ἀνδρου καὶ τοῦ ἀκρωτηρίου τῆς Ζαγορᾶς, ἐπὶ τοῦ ὁποῖου εὐρίσκεται ὁ γεωμετρικὸς συνοικισμὸς καὶ τὸ τεῖχος, τὸ ὁποῖον τὸν χωρίζει ἀπὸ τὴν ὑπόλοιπον νήσον.

(Σχ. J. J. Coulton).

τοῦ συνοικισμοῦ ἐτεροματίσθη ἴσως κατὰ τὰς ἀρχὰς τοῦ 7ου αἰῶνος. Αὐτὸς ὁ ἀπότομος τετραγωνισμὸς εὐθὺς μετὰ τὸ πέρας τῆς Γεωμετρικῆς περιόδου καθιστᾷ τὴν Ζαγορὰν ἐξαιρετικῶς ἐνδιαφέρουσαν, διότι ἐγγυᾶται τὴν σχετικῶς καλὴν διατήρησιν πόλεως τῆς κρισίμου περιόδου, ἥτις ἠκολούθησε

τὰ σκοτεινὰ ἔτη τῶν ἀρχῶν τῆς ἐποχῆς τοῦ σιδήρου μετὰ τὴν ὁλοκληρωτικὴν κατάρρευσιν τοῦ Μυκηναϊκοῦ πολιτισμοῦ.

Ὁ γεωμετρικὸς συνοικισμὸς τῆς Ζαγοράς εἶναι ἰδιαίτερος σημαντικός, διότι μέχρι τοῦδε αἱ πληροφορίες μας διὰ τοὺς Ἑλληνας τῆς Γεωμετρικῆς περιόδου κυρίως ἐβασίζοντο εἰς εὐρήματα προερχόμενα ἐκ νεκροταφείων καὶ ἱερῶν.

Ἡ Ζαγορὰ εἶναι ἐπίσης σημαντικὴ ὡς σταθμὸς τῆς ὁδοῦ ἐξ Ἑλλάδος εἰς Μικρὰν Ἀσίαν, διότι, ὡς γνωστόν, κατὰ τὰς ἀρχὰς τῆς περιόδου εἶχεν ἀρχίσει ζωρὰ μεταναστευτικὴ κίνησις με ἀποτέλεσμα τὴν ἰδρυσιν Ἑλληνικῶν ἀποικιῶν ἐπὶ τῆς δυτικῆς ἀκτῆς τῆς Μικρᾶς Ἀσίας.

Ἡ ἀρχαιολογικὴ ἔρευνα τῶν τελευταίων ἐτῶν ἀπέδειξεν, ὅτι παρ' ὅλην τὴν ὑπαρξίν ἐμπορικῶν σταθμῶν κατὰ τὴν διάρκειαν τῆς Μυκηναϊκῆς ἐποχῆς οἱ Ἕλληνες ἤρχισαν τὴν μόνιμον ἐγκατάστασίν των εἰς τὴν Μικρὰν Ἀσίαν μόνον μετὰ τὴν πτώσιν τῆς Τροίας καὶ μάλιστα μετὰ τὰς ἀρχὰς τῆς Πρωτογεωμετρικῆς περιόδου περὶ τὸ 1050 π. Χ.

Ἡ ἔκτασις τοῦ συνοικισμοῦ εἶναι ἀρκετὰ μεγάλη καλύπτουσα περιοχὴν 15 1/2 στρεμμάτων περίπου (6,7 ἑκταρίων ὡς ἔγγιστα) καὶ ὁμοιάζουσα πρὸς τὴν ἔκτασιν τοῦ συνοικισμοῦ εἰς τὸ Ἐμποριὸ Χίου (περίπου 6,4 ἑκτάρια), ὅστις εἶναι ἐν μέρει σύγχρονος.

Ὁ συνοικισμὸς ἐκτίσθη ἐπὶ τοῦ ὄροπεδίου ὑψηλοῦ βραχώδους καὶ ἀνεμώδους ἀκρωτηρίου ὑπερέχοντος τῆς θαλάσσης, μεταξὺ δύο κολπίσκων, ἑνὸς πρὸς Βορρᾶν καὶ ἑτέρου πρὸς Νότον (πίν. 85α). Ἡ διαμόρφωσις τοῦ ὄροπεδίου εἶναι ἐκ φαιού μαρμάρου, ἐνῶ ἡ πρὸς Ἀνατολὰς κλιτὺς ἡ ὁδηγοῦσα ἐκ τοῦ ἀκρωτηρίου πρὸς τὴν ἐνδοχώραν τῆς νήσου εἶναι ἐκ σχιστολίθου. Τὸ πέριξ τοπίον εἶναι ἄγριον. Οἱ κάτοικοι τοῦ συνοικισμοῦ ἀναμφισβητήτως ἐχρησιμοποιοῦν τοὺς κολπίσκους διὰ τὴν ἐπαφὴν των μετὰ τοῦ ἐξωτερικοῦ κόσμου, παρ' ὅλον ὅτι ἡ ἀνοδος ἐξ αὐτῶν εἰς τὸν συνοικισμὸν προϋποθέτει δύσκολον πορείαν περίπου τριάκοντα λεπτῶν. Ἡ ἀνάγκη προστασίας ἀπὸ ἐχθρῶν ἐπιδρομᾶς ὑπῆρξεν ὁ κύριος συντελεστής τῆς ἰδρύσεως τοῦ συνοικισμοῦ εἰς αὐτὴν τὴν τοποθεσίαν καὶ ὄχι πλησίον ἑνὸς τῶν ἄλλων ὠραίων καὶ εὐπροσίτων κόλπων τῆς δυτικῆς ἢ ἀνατολικῆς ἀκτῆς τῆς νήσου, ἡ ἰδία ἀνάγκη, ἣτις καὶ ἐπέβαλε τὴν ἀνέγερσιν τοῦ ὀχυρωματικοῦ τείχους ἐπὶ τοῦ λαίμου τοῦ ἀκρωτηρίου.

Τὸ πρόβλημα τῆς ὑδρεύσεως τῆς Ζαγοράς δὲν ἐπιδέχεται εὐκόλον λύσιν. Πρὸς τὸ παρὸν δὲν εὐρέθησαν ἐντὸς τῆς ὠχυρωμένης περιοχῆς ἔχνη πηγῆς, φρέατος ἢ δεξαμενῆς. Ἡ πλησιεστάτη πηγὴ εἶναι εἰς ἀπόστασιν δέκα περίπου λεπτῶν ἐκ τοῦ συνοικισμοῦ.



Κατὰ τὴν ἑναρξιν τῶν ἀνασκαφῶν τοῦ 1967 ἐγένετο πλήρης τοπογραφικὴ μελέτῃ τῆς περιοχῆς τοῦ συνοικισμοῦ δυτικῶς τοῦ ὀχυρωματικοῦ τείχους καθὼς καὶ τῶν περιχώρων.

Τὸ ὑψηλότερον σημεῖον τοῦ ὄροπεδίου εἶναι τὸ δυτικὸν ἥμισυ, αἱ δὲ οἰκίαι ἐκτίσθησαν ἐπὶ τοῦ ἐπικλινούς ἐδάφους πρὸς τὴν νῆσον, ἴσως διὰ νὰ εἶναι ἀόρατοι εἰς ἐχθρικοὺς ἐπισκέπτας πλησιάζοντας ἐκ τῆς θαλάσσης. Τὸ πρᾶγμα ὅμως τοῦτο δὲν ἔχει εἰσέτι ἀποδειχθῇ.

Αἱ ἀνασκαφαὶ τοῦ 1960 (ΑΔ 16, 1960, Χρονικά, σ. 248-249) ἀπεκάλυψαν μίαν μικρὰν περιοχὴν πλησίον τοῦ ὀχυρωματικοῦ τείχους εἰς τὸν λαιμὸν τοῦ ἀκρωτηρίου, ὅπου εὗρέθησαν δύο δωμάτια μὴ περιλαμβανόμενα εἰς τὸ διάγραμμα τῆς εἰκόνης 1, καὶ μίαν εὐρυτέραν περιοχὴν βορειοδυτικῶς, εἰς τὴν ὁποίαν εὗρέθη ἀριθμὸς κτηρίων καθὼς καὶ ναός. Μετὰ βραχεῖαν ἐπιθεώρησιν κατὰ τὰς ἀρχὰς τῆς ἀποστολῆς τοῦ 1967 ἀπεφασίσθη ἡ συνέχισις τῆς ἀνασκαφῆς εἰς τὴν βορειοδυτικὴν περιοχὴν, εἰς τὴν ὁποίαν μέχρι τοῦδε ἔχουν ἐν ὅλῳ ἀνασκαφῇ μερικῶς ἢ ὀλικῶς 31 ὀρθογώνιοι περιτειχισμένοι χώροι, οἱ περισσότεροι τῶν ὁποίων εἶναι δωμάτια ἢ αὐλαὶ (εἰκ. 1).

Αἱ διαστάσεις τῶν δωματίων διαφέρουν μεταξὺ των. Τὸ μικρότερον ἀποκαλυφθὲν δωμάτιον κατὰ τὰς ἀνασκαφὰς τοῦ 1967 ἔχει ἑκτασιν περίπου 16 τετραγωνικῶν μέτρων, τὸ εὐρύτερον ἔχει ἑκτασιν 41.5 τετραγωνικῶν μέτρων. Παρ' ὅλον ὅτι εἰς τὰς περισσοτέρας περιπτώσεις μόνον τὰ λίθινα θεμέλια καὶ τὰ κατώτερα τμήματα τῶν τοίχων διατηροῦνται, δὲν ὑπάρχει ἀμφιβολία ὅτι οἱ τοῖχοι τῶν οἰκιῶν ἦσαν λίθινοι καθ' ὅλον τὸ μῆκος καὶ ὕψος. Οἱ τοῖχοι ἔχουν κατὰ τὸ πλεῖστον κτισθῇ μὲ σχιστολίθους προερχομένους ἐκ τῆς ἐκτὸς τοῦ συνοικισμοῦ περιοχῆς, παρ' ὅλον ὅτι χρησιμοποιεῖται καὶ τὸ τοπικὸν μάγμαρον. Οἱ λίθοι εἶναι τοποθετημένοι ὁ εἰς ἐπὶ τοῦ ἄλλου ἄνευ κονιάματος. Πηλὸς χρησιμοποιεῖται μόνον σποραδικῶς. Νεώτερα κτήρια εἰς τὴν νῆσον ἀποδεικνύουν ὅτι οἰκίαι κτισθεῖσαι κατὰ τὸν ἴδιον τρόπον δύνανται νὰ διατηρηθῶσιν ἐπὶ ὀλοκλήρους αἰῶνας μὲ τὰς ἐσωτερικὰς ἐπιφανείας τῶν τοίχων μόνον κεκαλυμμένας διὰ κονιάματος ὥς προφυλακτικὸν μέτρον ἐναντίον τοῦ ἀνέμου. Ὁ ἰσχυρὸς βόρειος ἄνεμος ὁ πνέων εἰς τὸ Αἰγαῖον κατὰ τὸ θέρος ἦτο σπουδαῖος παράγων εἰς τὴν ζωὴν τῶν κατοίκων τῆς Ζαγοράς ἐξηγῶν καὶ τὴν ἔλλειψιν βορεινῶν προσόψεων εἰς τὰς οἰκίας τὰς ἀνασκαφεύσας κατὰ τὸ 1967. Τὸ ἐπίπεδον τῶν δαπέδων δύνανται νὰ προσδιορισθῇ ἐκ παχέος στρώματος κιτρινώχρου ἀργιλώδους χώματος, ἐκ τῆς παρουσίας πυκνοῦ στρώματος ὀστράκων καὶ ἄλλων ἀντικειμένων καὶ ἐκ τῶν ἐστιῶν, αἵτινες εὗρέθησαν εἰς τινὰ τῶν δωματίων. Ὑπεράνω τοῦ δαπέδου παρατηρήθη συχνάκις ἕτερον στρώμα πεπιεσμένου ἀργιλώδους χώματος καὶ εἰς μερικὰς περιπτώσεις μακροὶ πλάκες ὑποδηλοῦσαι ὅτι αἱ καταπεσοῦσαι

στέγαι ἀπετελοῦντο ἐκ δοκῶν ὑποστηρίζουσῶν πλάκας κεκαλυμμένας διὰ πεπιεσμένου πηλοῦ. Αὐτὴ ἡ τεχνικὴ κατασκευῆς στεγῶν ἐφαρμόζεται εἰς τὴν νῆσον ἀκόμη καὶ σήμερον. Εἰς τὰ μικρὰ δωμάτια αἱ δοκοὶ τῆς ὀροφῆς ἐτοποθετοῦντο παραλλήλως ἐπὶ δύο ἀπέναντι ἰσταμένων τοίχων, ἀλλὰ καὶ εἰς τὰ μεγαλύτερα δωμάτια δὲν εὐρέθησαν σημεῖα ἐσωτερικῶν ξυλίνων κιόνων ὑποστηρίζοντων τὴν στέγην. Εἰς τὰ δωμάτια ὑπ' ἀριθ. 16, 19 καὶ 22 εὐρέθησαν ἐστίαὶ συνιστάμεναι ἐκ τεσσάρων σχιστολίθων — ἐνίστε καὶ ἐκ προσθέτων μικροτέρων λίθων — σχηματιζόντων τετράπλευρον πλαίσιον.

Αἱ ἐστίαὶ εὐρίσκονται συνήθως εἰς τὸ κέντρον τῶν δωματίων, ἡ δὲ μεγίστη καὶ προσεκτικώτερον κατεσκευασμένη ἐστία εἶναι ἡ τοῦ δωματίου ὑπ' ἀριθ. 19 (πίν. 85β). Ἐντὸς αὐτῆς εὐρέθη μελανὴ κεκαυμένη ὕλη, οἱ δὲ γύρω λίθοι ἔχουν ἐπιφάνειαν κάπως κονιοποιημένην λόγῳ τῆς μεγάλης θερμοκρασίας.

Ἐν σημαντικὸν χαρακτηριστικὸν στοιχεῖον εἰς ἑννέα ἐκ τῶν ἀνασκαφέντων δωματίων εἶναι τὰ λίθινα θρανία, τὰ ὅποια ἔχουν κτισθῆ κατὰ μῆκος τῶν τοίχων καὶ ἐφάπτονται αὐτῶν. Τὰ θρανία συνίστανται ἐκ κανονικῶς κτισθείσης προσόψεως εἰς ἀπόστασιν περίπου 1.20 μ. ἀπὸ τοῦ τοίχου καὶ ἐκ λίθων ἀτάκτως ριφθέντων εἰς τὸ μεταξὺ κενόν. Τὸ μέγιστον διατηρηθὲν ἦψος θρανίου εἶναι 0.59 μ. εἰς τὴν ΒΑ. γωνίαν τοῦ ὑπ' ἀριθ. 19 δωματίου. Θρανία εὐρέθησαν εἰς τὰ δωμάτια ὑπ' ἀριθ. 14, 18, 19, 20, 26 - 27 καὶ Α. Εἰς τὴν ἀπλουστεράν των μορφὴν τὰ θρανία ἔχουν κτισθῆ κατὰ μῆκος ἑνὸς μόνον τοίχου, ὥς εἶναι τὰ θρανία τῶν δωματίων ὑπ' ἀριθ. 20 καὶ 28. Πλέον πολὺπλοκα εἶναι τὰ θρανία εἰς σχῆμα Γ ὥς τὰ τῶν δωματίων 14 καὶ 18 καθὼς καὶ τὰ θρανία εἰς σχῆμα Π τῶν δωματίων 19 καὶ 26 - 27. Ὡς τὰ ξύλινα «μεντέρια» εἰς σύγχρονα χωρία τῆς Ἑλλάδος τινὰ τῶν θρανίων τούτων ἐχρησιμοποιοῦντο προφανῶς ὥς κλῖναι κατὰ τὴν διάρκειαν τῆς νυκτὸς καὶ ὥς καθίσματα κατὰ τὴν διάρκειαν τῆς ἡμέρας. Ἐν τούτοις εἰς τὰ δωμάτια 26 - 27 μεγάλοι πίθοι ἦσαν τοποθετημένοι ἐπ' αὐτῶν.

Τὰ θρανία δὲν εὐρίσκονται μόνον εἰς τὰς οἰκίας τῆς Ζαγοράς. Ἴσως νὰ ὑπῆρχον εἰς τὴν μοναδικήν, κακῶς διατηρουμένην γεωμετρικὴν οἰκίαν τῆς ἀρχαίας Ἀγορᾶς τῶν Ἀθηνῶν, εὐρέθησαν δὲ καὶ εἰς μερικὰς οἰκίας τοῦ Ἑμπορίου τῆς Χίου, τὸ ὅποion εἶναι ἐν μέρει σύγχρονον πρὸς τὴν Ζαγοράν.

Τὰ δωμάτια 26 - 27 εἶναι ἐνδιαφέροντα παραδείγματα ἀποθηκῶν (πίν. 86). Φαίνεται ὅτι ἀρχικῶς ὑπῆρχεν ἐδῶ μόνον ἓν δωμάτιον, τὸ ὅποion ἀργότερον ἐχωρίσθη διὰ τοίχου εἰς δύο. Τὰ δύο θρανία, τὰ ὅποια ὁμοῦ σχηματίζουν ἐν Π, ἔχουν μερικὰς κοιλότητας, ἐντὸς τῶν ὁποίων ἦσαν τοποθετημένοι μεγάλοι πίθοι. Ἐπιπροσθέτως ὑπάρχει καὶ ἕτερον χαμηλότερον

θρανίον καὶ μικρὸν κυκλικὸν περίφραγμα εἰς μίαν γωνίαν, ἥ χρησις τοῦ ὁποίου δὲν εἶναι βεβαία.

Ἐκτὸς τῶν ἐστιῶν καὶ τῶν θρανίων μερικαὶ οἰκίαι εἰς τὴν Ζαγορὰν ἔχουν ἐντὸς τοῦ δαπέδου λίθινα σκαφοειδῆ δοχεῖα<sup>1</sup> μετὰ τοιχωμάτων ἐκ λεπτῶν πλακῶν σχιστολίθου τοποθετημένων καθέτως καὶ πολὺ πλησίον τοῦ τοίχου.

Δὲν εἶναι εὐκόλον εἰς ὅλας τὰς περιπτώσεις νὰ εἰκάσῃ τις πόσα δωμάτια ἀποτελοῦν ἐν ξεχωριστὸν διαμέρισμα.

Εἰς τὴν περιοχὴν, ἣτις ἀνεσκάφη τῷ 1960, τὰ δωμάτια ὑπ' ἀριθ. 1 καὶ 2 ἐπικοινωνοῦν μεταξύ των διὰ θύρας καὶ ἀποτελοῦν ἀναμφιβόλως μέρη μιᾶς οἰκίας, ἐπίσης τὰ δωμάτια ὑπ' ἀριθ. 3 καὶ 4 προφανῶς ἀνήκουν εἰς ἐν διαμέρισμα. Οἱ χώροι 4 καὶ 2 ἴσως νὰ μὴ ἦσαν δωμάτια ἀλλὰ αὐλαὶ ἄνευ στέγης. Μεταξὺ τῶν χώρων 2 καὶ 4 ὑπάρχουν ἐν παράξενον θρανίον καὶ ἐν εἶδος κυβοειδοῦς κατασκευῆς. Ὅμοῦ τὰ δύο ἴσως ἐαχημάτιζον βάσιν κλίμακος ὁδηγούσης εἰς δεύτερον ὄροφον. Οἱ χώροι 6, 7 καὶ 8 ἐπίσης φαίνεται ὅτι σχηματίζουν χωριστὸν διαμέρισμα μὲ ἐξώθυραν εἰς τὸν δυτικὸν τοῖχον τοῦ 6.

Ἀξιοπρόσεκτος εἶναι εἰδικῶς ὁ τύπος διαμερίσματος ὁ σχηματιζόμενος ὑπὸ τῶν χώρων 10-11, ὅστις συνίσταται ἐκ μεγάλου δωματίου (ἢ αὐλῆς) (11) περιέχοντος μικρότερον δωματίον (10).

Εἰς τὸ νότιον συγκρότημα δωματίων (17-29) τὸ ἀνασκαφὲν κατὰ τὸ 1967 οἱ χώροι 21, 19, 28 καὶ 29 συγκοινωνοῦν διὰ θυρῶν καὶ ἦσαν πιθανὸν μέρη μιᾶς οἰκίας. Αἱ ἀποθῆκαι 26-27 δὲν ἔχουν ἀνασκαφῇ τελείως καὶ ὁ δυτικὸς τῶν τοίχος δὲν ἔχει εἰσέτι ἀποκαλυφθῇ. Ὁ χαρακτήρ τῶν δωματίων εἰς τὴν νοτίαν ὁμάδα διαφέρει κάπως τοῦ τῆς βορείου ὁμάδος. Τὸ ἐξαιρετικὸν μέγεθος καὶ ἡ γειννιάσις των πρὸς τὸν ναὸν ἐγείρουν τὸ ζήτημα εἰὰν τὰ δωμάτια 17-29 συνιστοῦν ὅχι διάφορα διαμερίσματα ἀλλὰ μᾶλλον μέρη μιᾶς καὶ μόνης μεγάλης οἰκίας, τῆς οἰκίας τοῦ ἄρχοντος τοῦ συνοικισμοῦ. Τὸ ἐρώτημα εἶναι εὐλογον, οἰαδήποτε ὅμως θετικὴ ἀπάντησις θὰ ἦτο πρὸς τὸ παρὸν βεβιασμένη.

Πρὸς τὸ παρὸν δὲν εὐρέθησαν δρόμοι εἰς τὴν Ζαγορὰν παρ' ὅλον ὅτι ἡ ἐξωτερικῶς κάπως καμπύλη γωνία τοῦ δωματίου 3 καὶ αἱ γενικαὶ συνθῆκαι εἰς τὴν περιοχὴν αὐτὴν υποδηλοῦν ὅτι ὑπάρχει ἀτραπὸς ἢ ὁδὸς κατὰ μῆκος τοῦ ἀνατολικοῦ τοίχου τῶν χώρων 3 καὶ 4.

<sup>1</sup> Ἡ ἐπὶ τῶν ἡμερῶν μας χρησις τοιούτων δοχείων εἰς τὴν νῆσον ὥς σκαφῶν ὑποδηλοῖ ὅτι ἴσως καὶ εἰς τὴν ἀρχαιότητα τοιαῦτα δοχεῖα ἐχρησιμοποιοῦντο ὡς σκάφαι.



Τὰ περισσότερα οἰκοδομήματα φαίνεται ὅτι ἀνήκουν εἰς μίαν περίοδον, ἐν τούτοις εἰς τὰ δωμάτια ὑπ' ἀριθ. 18, 20 καὶ 22 εὐρέθησαν δύο δάπεδα.

Ἡ ἀπὸ χρονολογικῆς ἀπόψεως διαφορὰ τῶν δύο δὲν φαίνεται νὰ εἶναι μεγάλη ἂν καὶ ἡ ἀκριβὴς των χρονολόγησις πρέπει νὰ ἀναβληθῇ μέχρι τῆς συμπληρώσεως τῆς λεπτομεροῦς μελέτης τῶν κεραμικῶν εὐρημάτων. Γενικῶς, ἐφ' ὅσον τὰ ἀρχαιολογικὰ στρώματα δὲν κατέρχονται εἰς μέγα βάθος, τείνει τις νὰ συμπεράνῃ ὅτι ὁ συνοικισμὸς ἠϋξήθη ὀριζοντίως μᾶλλον παρὰ καθεύτως.

Αἱ οἰκίαι εἰς τὴν ὑψηλοτέραν περιοχὴν τοῦ ὄροπεδίου ἦσαν ἴσως καὶ αἱ ἀρχαιόταται. Αὐτὸ ὑποδηλοῦται εἰς τὴν μέχρι τοῦδε ἀνασκαφείσαν περιοχὴν ἀπὸ τὸν διαδοχικὸν τρόπον, μὲ τὸν ὅποιον ἐρείδονται οἱ τοῖχοι ὁ εἰς ἐπὶ τοῦ ἄλλου καθὼς προχωρεῖ τις ἀπὸ Νότου πρὸς Βορρᾶν.

Ἀπὸ ἀπόψεως θέσεως ὁ συνοικισμὸς ὁμοιάζει κάπως πρὸς τὸν ἀρχαιότερον συνοικισμὸν εἰς τὸ Καρφὶ τῆς Κρήτης. Καὶ αἱ δύο πόλεις εὐρίσκονται εἰς ἠγελὰς βραχώδεις περιοχὰς καὶ (ἐν ἀντιθέσει πρὸς τὸ Ἐμποριό) ἔχουν πυκνῶς κτισθεῖσας λιθίνας οἰκίας. Ἐν ἄλλο κοινὸν χαρακτηριστικὸν εἶναι ὅτι δὲν ὑπάρχει εἰς αὐτὰς διάκρισις μεταξὺ ἀκροπόλεως καὶ πόλεως, ἐνῶ εἰς τὸ Ἐμποριὸ ἡ ἀκρόπολις χωρίζεται σαφῶς ἀπὸ τὴν πόλιν. Εἰς τὸ Καρφὶ ὁ ἄρχων ἴσως κατέκει εἰς τὴν λεγομένην «Μεγάλην Οἰκίαν» εἰς τὸ κέντρον τῆς πόλεως. Προφανῶς καὶ ὁ ἄρχων τῆς Ζαγοράς κατέκει εἰς τὸ κέντρον αὐτῆς.

Αἱ ἐργασίαι κατὰ τὸ 1967 εἰς τὸν ναὸν ἦσαν περιορισμέναι. Οὗτος εὐρίσκεται εἰς τὸ νοτιώτατον σημεῖον τῆς μέχρι σήμερον ἀνασκαφείσης περιοχῆς (πίν. 87α) καὶ ἦτο εἰς τὸ κέντρον τοῦ συνοικισμοῦ, ἔχει δὲ κτισθῇ ἐπιμελῶς σχεδὸν ἀποκλειστικῶς ἐκ σχιστολίθου. Τὸ σχέδιόν του ὁμοιάζει πρὸς τὸ τροποποιημένον σχέδιον μεγάρου τοῦ ναοῦ εἰς Ἐμποριό, ὁ ὅποιος ἔχει τετραγωνικὸν σηκὸν καὶ κλειστὸν πρόναον ἀντὶ τοῦ συνήθους ἀνοικτοῦ πρόναου μετὰ κιόνων. Αἱ διαστάσεις τοῦ ἐν Ζαγορᾷ ναοῦ ὁμοιάζουν πρὸς τὰς διαστάσεις τοῦ ναοῦ εἰς τὸ Ἐμποριό, περίπου 10.5 μέτρα μῆκος ἐπὶ 7.5 μέτρα πλάτος. Ἐντὸς τοῦ σηκοῦ ὑπάρχει βωμὸς τραπεζοειδής, ἀσυμμέτρως πρὸς τὸν ἄξονα τοῦ ναοῦ κείμενος, ὁμοιάζων πρὸς τὸν βωμὸν τοῦ ναοῦ εἰς τὸ Ἐμποριό. Ἡ ἀσυμμετρία αὕτη ἔρχεται εἰς ἀντίθεσιν πρὸς τὴν συμμετρίαν καὶ φροντίδα, μετὰ τῆς ὁποίας ἔχει κτισθῇ ὁ ναὸς εἰς ὅλας τὰς ἄλλας του λεπτομερείας καὶ εἶναι χωρὶς ἄλλο χαρακτηριστικὸν ὀφειλόμενον εἰς τὴν εὐσέβειαν τῶν κατοίκων μᾶλλον παρὰ εἰς ἀπροσεξίαν, χαρακτηριστικὸν ἐπιβληθὲν χωρὶς ἄλλο ἀπὸ θρησκευτικὰς παραδόσεις χρονολογουμένας πρὸ τῆς κατασκευῆς τοῦ ναοῦ.

Ὁ βωμός, ἢ ἕτερος βωμός, ὑπῆρχεν ἴσως εἰς τὴν ἰδίαν θέσιν εἰς ἀρχικὸν ὑπαίθριον τέμενος, τὸ ὁποῖον ἀργότερον μετετράπη εἰς κλειστὸν ναόν.

Ἡ περιοχὴ ἐκτὸς τοῦ ναοῦ ἦτο προφανῶς ἱερὰ. Ἀμέσως πρὸς Βορρῶν δὲν ὑπάρχουν ἄλλα κτήρια, ἀρκετὰ ἀγγεῖα ὅμως εὐρέθησαν εἰς τὸ σημεῖον αὐτό, τὰ ὁποῖα ἴσως ἦσαν ἀναθηματικαὶ προσφοραί. Λεῖψανα πυρὸς εἰς τὴν ἰδίαν περιοχὴν ὑποδηλοῦν τὴν τέλεσιν θυσιών.

Γεωγραφικῶς πλησιέστερον πρὸς τὸν ναὸν τῆς Ζαγοράς εἶναι ναὸς ἀνασκαφείς ὑπὸ τοῦ Καθηγητοῦ τοῦ Πανεπιστημίου Ἀθηνῶν Ν. Κοντολέοντος εἰς τὸ Ξώμπουργον τῆς Τήνου. Ὁ ναὸς αὐτὸς εἶναι πολὺ μικρότερος καὶ σχηματίζει μέρος εὐρυτέρας ἱερᾶς περιοχῆς. Ὡς ὁ ναὸς τῆς Ζαγοράς ὁ ναὸς τῆς Τήνου ἔχει τὴν πρόσοφίν του πρὸς Νότον πρὸς προφύλαξιν, χωρὶς ἄλλο, ἐκ τοῦ ἰσχυροῦ βορείου ἀνέμου. Τοιοῦτοι ναοὶ μετὰ κλειστοῦ προνάου καὶ σηκοῦ ἐμφανίζονται κατὰ τὴν Γεωμετρικὴν ἐποχὴν. Ἐξακολουθοῦν νὰ κτίζονται κατὰ τὴν διάρκειαν τοῦ 7ου αἰῶνος καὶ εἰς περιπτώσεις τινὰς ἀκόμη καὶ κατὰ τὸν 6ον αἰῶνα. Μερικοὶ τῶν Θησαυρῶν εἰς τὰ ἱερὰ τῆς Ὀλυμπίας καὶ τῶν Δελφῶν εἶναι διάδοχοί των. Παρ' ὅλον ὅτι ἡ στάθμη τοῦ δαπέδου εἶναι εὐδιάκριτος, δὲν ὑπάρχουν ἀκριβεῖς ἐνδείξεις διὰ τὸ ὕψος τοῦ κτηρίου ἢ διὰ τὸ σχῆμα τῆς ὀροφῆς του. Οὐδὲν ἔχνος ἀετώματος ἔχει εὐρεθῇ καὶ ἡ ὀροφή του ἦτο προφανῶς ὀριζόντιος.

Μερικὰ τῶν εὐρημάτων τῶν ἀνασκαφῶν τοῦ 1967 εἶναι ἰδιαιτέρως ἀξιοπρόσεκτα: μετὰξὺ τῶν μεταλλίνων ἀντικειμένων, ἐν τεμάχιον σιδηρᾶς πόρπης (πίν. 87β), προφανῶς χρονολογουμένης ἀπὸ τοῦ 8ου αἰῶνος, τῆς ὁποίας λείπουν ἡ ὑποδοχὴ καὶ ἡ βελόνη καὶ τῆς ὁποίας μόνον τὸ τόξον διατηρεῖται. Εἰς λίθινος τριπτήρ καὶ εἰς λίθινος δίσκος (πίν. 88α) ἀβεβαίας χρήσεως, προφανῶς χρησιμεύων ὡς κάλυμμα μικροῦ ἀγγείου<sup>1</sup> εἰς πήλινος σφόνδυλος (πίν. 88β)<sup>1</sup> εἰσαχθεὶς ἴσως ἐξ Ἀθηνῶν<sup>1</sup> εἰς σκύφος τῆς Γεωμετρικῆς ἐποχῆς, μία οἰνοχόη προφανῶς εἰσαχθεῖσα ἐκ Κορίνθου καὶ μία κοτύλη χρονολογουμένη ἴσως εἰς τὸ τέλος τοῦ 8ου αἰ. (πίν. 90α)<sup>1</sup> εἰς τεμαχισμένος πίθος διακοσμημένος δι' ἀναγλύφων σχεδίων (πίν. 89), ὡς τεθλασμένης γραμμῆς (zig - zag), διπλῶν κυματοειδῶν γραμμῶν καὶ ἑνὸς ἀγκιστροειδοῦς κοσμήματος<sup>1</sup> τέλος ἐν τεμάχιον ὠραιοτάτου ἀγγείου μετ' ἀναγλύφων διακοσμήσεων (πίν. 90β), ἡ ἐπιφάνεια τοῦ ὁποίου διαιρεῖται εἰς δύο ζώνας, μίαν ἀνωτέραν διακοσμημένην διὰ σπείρας καὶ δύο κομβίων, ὡς καὶ μίαν κατωτέραν διακοσμημένην διὰ δύο — σφζομένων — χορευουσῶν μορφῶν.

<sup>1</sup> Πολλοὶ σφόνδυλοι εὐρέθησαν εἰς τὴν Ζαγοράν, τὸ σχῆμα ὅμως καὶ ἡ διακόσμησις αὐτοῦ εἶναι μοναδικά. Ὁ σφόνδυλος οὗτος εἶναι ὅμοιος πρὸς εὐρεθέντας εἰς τὴν Ἀγορὰν τῶν Ἀθηνῶν καὶ εἶναι πιθανῶς Ἀθηναϊκῆς προελεύσεως.



Ἐν κατακλείδι ἡ Ζαγορά φαίνεται ὅτι ἦτο σημαντικὸν κέντρον τοῦ Αἰγαίου κατὰ τὴν Γεωμετρικὴν ἐποχὴν. Οἱ κάτοικοι τοῦ συνοικισμοῦ προφανῶς ἦλθον εἰς τὴν νῆσον ὥς μετανάσται ἐκ τῆς ἡπειρωτικῆς Ἑλλάδος κατὰ τὴν πρὸς Ἀνατολὰς μετακίνησιν τμήματος τοῦ Ἑλληνικοῦ πληθυσμοῦ πρὸς τὴν Μικρὰν Ἀσίαν. Ὁχυρώθησαν εἰς τὴν Ζαγοράν, ἐπειδὴ δὲν ἠσθάνοντο ἀσφαλεῖς, διετήρησαν ὁμῶς τὴν ἐπαφὴν μὲ τὰς ἄλλας νήσους τοῦ Αἰγαίου καὶ τὴν ἡπειρωτικὴν Ἑλλάδα, ὥς φαίνεται ἐκ τῶν κεραμειῶν εὐρημάτων.

Ὅταν τελικῶς ἐπεκράτησαν ἀσφαλέστεραι συνθῆκαι κατὰ τὸ α' ἡμῖσι τοῦ 7ου αἰῶνος ἐγκατέλειψαν τὸ ἀκρωτήριο καὶ ἐγκατεστάθησαν ἄλλου, ἴσως βορειότερον, εἰς τὴν περιοχὴν τοῦ σημερινοῦ χωρίου Παλαιόπολις, ὅπου ἐκτίσθη ἡ πόλις Ἰλίου, ἣτις καὶ ἔγινε τὸ κέντρον τῆς νήσου κατὰ τοὺς κλασσικοὺς χρόνους.

ΑΛΕΞΑΝΔΡΟΣ ΚΑΜΠΙΤΟΓΛΟΥ



α. Γενική άποψις τῆς Ζαγοράς ἀπ' Ἀνατολῶν.



β. Δωμάτιον 19. Ἀποψις ἀπὸ Βορρᾶ. Διακρίνεται ἡ μεγάλη κεντρικὴ ἑστία καὶ ἓν σκαφοειδὲς δοχεῖον πλησίον τοῦ δυτικοῦ τοίχου.

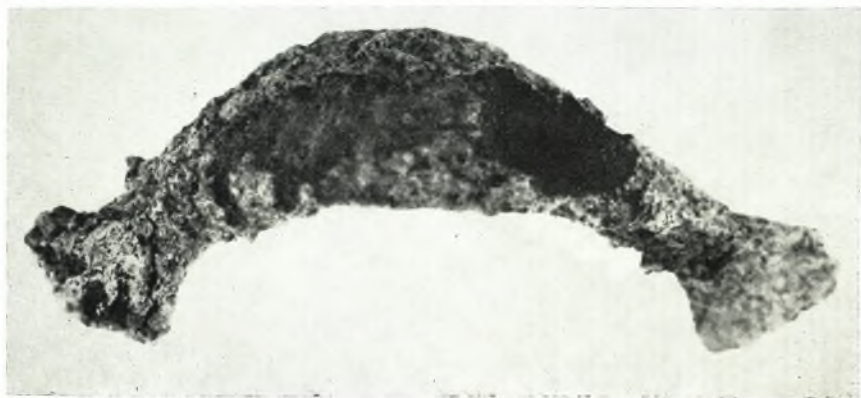


Ἀποθήκη ὑπ' ἀριθ. 26. ΒΑ. γωνία, ὅπου μέρος τοῦ θρανίου  
μετὰ κοιλοτήτων διὰ τὴν τοποθέτησιν μεγάλων πίθων.

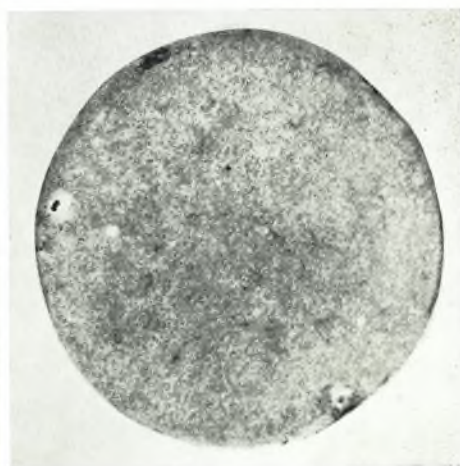




α. Ναός. ᾽Αποψις ἀπὸ Ν., δεικνύουσα τὸν πρόναον καὶ τὸν σηκὸν  
μετὰ τοῦ βωμοῦ.



β. Τεμάχιον σιδηρᾶς πόρπης. 8ος (;) αἰ.



α. Λίθινος τριπτήρ και δίσκος. 8ος (;) αί.

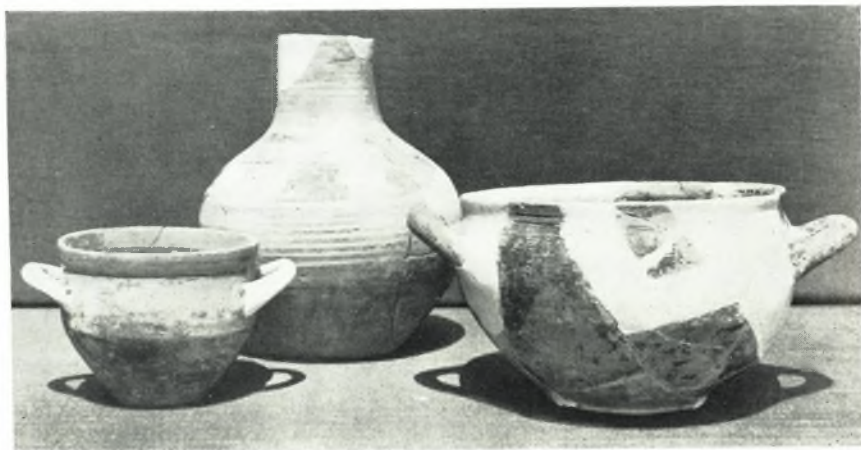


β. Πήλινος σφόνδυλος. 8ος αί.



Τεμάχια μεγάλου πίθου μετ' αναγλύφου διακοσμήσεως.





α. Κοτόλη (τέλος 8ου (;) αϊ.), οίνοχόη ἐκ Κορίνθου καὶ γεωμετρικὸς σκύφος.



β. Τεμάχιον ἀγγείου μετ' ἀναγλύφων καὶ ἐγχαράκτων κοσμημάτων. 8ος αἶ.