

7. ΑΝΑΣΚΑΦΑΙ ΦΙΛΙΠΠΩΝ

(Πίν. 48 - 56)

Αἱ ὑπὸ τὴν διεύθυνσίν μου ἀνασκαφαὶ εἰς τὸ συγκρότημα τοῦ Ὁκταγώνου κατὰ τὸ ἔτος τοῦτο περιωρίσθησαν εἰς τὴν ἀποκάλυψιν τοῦ ἀνατολικῶς τῆς παρόδου οἰκοδομήματος, τοῦ κατὰ τὴν δυτικὴν πλευρὰν τοῦ νάρθηκος τοῦ ὀκταγώνου ναοῦ καὶ εἰς χαμηλοτέραν ἀπ' αὐτοῦ στάθμην εὐρισκόμενου ἀρχαιοτέρου αἵθρου καὶ εἰς οὐσιαστικὰς τινας ἐρεῦνας ἐντὸς τοῦ Ὁκταγώνου πρὸς διαπίστωσιν κατὰ τὸ δυνατόν τῆς μορφῆς τοῦ ὑπ' αὐτὸ παλαιοτέρου ναοῦ.

Πολύτιμον βοήθειαν κατὰ τὴν ἀνασκαφὴν μοὶ προσέφερεν ὁ ἀρχαιολόγος κ. Χαρ. Μπακιρτζῆς· ἐπίσης συμμετέσχον ἐνεργῶς ἡ ἀρχαιολόγος Εὐθ. Γεωργιάδου, ἡ φιλόλογος Παν. Γκουράσα καὶ ἀρκετοὶ φοιτηταὶ τοῦ ἀρχαιολογικοῦ τμήματος τοῦ Ἀριστοτελείου Πανεπιστημίου Θεσσαλονίκης.

Α. ΟΙΚΟΔΟΜΗΜΑ ΑΝΑΤΟΛΙΚΩΣ ΤΗΣ ΠΑΡΟΔΟΥ.

Τὰ πρὸς Ἀνατολὰς τῆς παρόδου διαμερίσματα ἀπεδείχθη ὅτι ἀποτελοῦν κλειστὸν ἐκτεταμένον οἰκοδομικὸν σύνολον, τοῦ ὁποίου διετηρήθη μόνον ὁ κάτω ὄροφος, ὅστις ἐν σχέσει πρὸς τὴν στάθμην τῆς παρόδου, ἦτοι τὴν δυτικὴν πλευρὰν αὐτοῦ, εἶναι ἡμιυπόγειος ἐνῶ κατὰ τὴν ἀνατολικὴν μᾶλλον ἰσόγειος. Πολλὰ τεκμήρια δηλοῦσιν ὅτι ἡ πλευρὰ αὕτη ἦτο καὶ ἡ κυρία ὄψις τοῦ κτηρίου, τοῦ ὁποίου ἐφέτος ἀπεκαλύφθησαν πέντε ἐν συνόλῳ δωμάτια.

Εἰς ἀπόστασιν 6.50 μ. βορείως τοῦ τοίχου, ἔνθα ἀνοίγεται ἡ θύρα ἡ ὁδηγοῦσα ἐκ τοῦ ἀνατολικοῦ τμήματος καὶ τοῦ περὶ τὴν κόγχην δακτυλίου τοῦ Ὁκταγώνου πρὸς τὴν πάροδον, ἀπεκαλύφθη εἴσοδος πλάτους 1.80 μ., τῆς ὁποίας ὁ οὐδὸς, πλάτους 0.49 μ. καὶ ὕψους 0.19 μ., φέρων τόρμους κατὰ τὰς γωνίας, εὐρέθη χαμηλότερον κατὰ 0.60 μ. τῆς στάθμης τῆς παρόδου (πίν. 48α). Ἡ θέσις αὕτη τοῦ κατωφλίου γεννᾷ προβλήματα προσπελάσεως πρὸς τὴν εἴσοδον τοῦ οἰκοδομήματος, ἐκτὸς ἐὰν ὑποτεθῇ ὅτι εἰς τὸ σημεῖον τοῦτο ἡ στάθμη τῆς παρόδου δὲν ἦτο εἰς ὃ ὕψος εὐρέθη κατὰ τὴν ἀνασκαφὴν. Βάσιν διὰ τὴν ὑπόθεσιν αὐτὴν δίδουν οἱ ὑπὸ τὸ διαπιστωθὲν κατάστρωμα τῆς παρόδου καὶ εἰς τὴν στάθμην τοῦ ἀποκαλυφθέντος οὐδοῦ διακρινόμενοι ὀγκῶδεις παραλληλόγραμμοι λίθοι, οἵτινες καλύπτουν καὶ τὸν τετράγωνον ἄγωγὸν τὸν εὐρισκόμενον κατὰ τὸν ἄξονα καὶ διήκοντα καθ' ὅλον

τὸ μῆκος τῆς παρόδου ἐκβάλλοντα δὲ πρὸς τὰ κατὰ Νότον τοῦ συγκροτήματος πάλαι ποτὲ ὑπάρξαντα τενάγη. Ἀλλὰ καὶ ἀντενδείξεις πρὸς τὴν ὑπόθεσιν αὐτὴν παρουσιάζονται ἰσχυραί. Ἐσημειώθη ἤδη (ΠΑΕ 1963, 86, 1964, 172 κ. ἐξ.) ὅτι ἡ πάροδος εἶναι κάθετος καὶ εἰς τὴν αὐτὴν στάθμην πρὸς τὴν Ἐγνατίαν καὶ ὅτι ὁμαλῶς ὁδηγεῖ δι' εἰσόδου εἰς τὴν ἀνατολικὴν πλευρὰν τοῦ Ὁκταγώνου. Ἐπομένως ἀπομένει μία λύσις, τὴν ὁποίαν ὁμως θεωρῶ λίαν ἀπίθανον. Ὅτι δηλ. ἡ στάθμη τῆς παρόδου εἰς τι σημεῖον καὶ δὴ καὶ ἐκεῖ ἔνθα διαπλατύνεται κατὰ δύο περίπου μέτρα κατήρχετο εἴτε διὰ κεκλιμένου ἐπιπέδου εἴτε διὰ τριῶν βαθμίδων διὰ νὰ ἀνυψωθῇ καὶ πάλιν εἰς τὸ πρῶτον αὐτῆς ὕψος. Συστηματικώτερα ἔρευνα πιθανῶς νὰ διασαφήσῃ τὸ πρόβλημα.

Ἡ ἀποκαλυφθεῖσα εἴσοδος ἐκ τῆς παρόδου ὁδηγεῖ εἰς στενοεπιμήκη διάδρομον ($1.80 \mu. \times 6.10 \mu.$), ὅστις κατὰ τὴν ἀνατολικὴν πλευρὰν αὐτοῦ ἐλαφρῶς διαπλατύνεται ($1.95 \mu.$) ἀπολήγων εἰς ἕτερον οὐδὸν διαστάσεων $1.90 \mu. \times 0.46 \mu. \times 0.19 \mu.$ εὐρεθέντα κατὰ χώραν (πίν. 48α). Κατὰ τὴν κατὰ στρώματα ἐκσκαφὴν τοῦ χώρου τούτου διεπιστώθησαν ἐκ τῶν ἄνω πρὸς τὰ κάτω : α) στρῶμα πάχους $\pm 0.42 \mu.$ ἐρυθροκαστίανου χρώματος, ἔνθα εὐρέθησαν πολλοὶ κέραμοι καὶ ἥλοι διαφόρων μεγεθῶν, β) στρῶμα πάχους $+ 0.35 \mu.$ ἐντόνως ἐρυθρὸν περιέχον ὄστρακα, πολλὰ τῶν ὁποίων προέρχονται ἐκ ραβδωτῶν ἀγγείων, καὶ γ) στρῶμα καστανόχρουν μετὰ πολλῶν καὶ ἐντόνων ἰχνῶν πυρὸς καὶ πλούσιον εἰς ἀπηνθρακωμένα ξύλα. Μεταξὺ τῶν κρημνισμάτων εὐρέθησαν ἀρκετὰ χαλκᾶ νομίσματα, ἐν δὲ παρὰ τὸ κατώφλιον τῆς δυτικῆς (ἐξωτερικῆς) εἰσόδου καὶ εἰς βάθος $\pm 0.25 \mu.$ ἀπὸ τῆς ἐδράσεως αὐτοῦ. Ἐπίσης ἀξιόλογον εὔρημα ἐκτὸς τῶν δύο ἀκεραίων διώτων στενολαίμων λαγυνῶν (πίν. 48β) εἶναι τμῆμα μαρμαρίνης κυκλικῆς τραπέζης ἀγαπῶν φερούσης εἰς τὴν περιφέρειαν τοῦ κύκλου ἐν μετρίῳ ἀναγλύφῳ ἡμικυκλικά πινάκια (πίν. 49α).

Ἡ ἀνατολικὴ θύρα τοῦ διαδρόμου αὐτοῦ ὁδηγεῖ εἰς εὐρὺ τετράγωνον διαμέρισμα ἐσωτερικῶν διαστάσεων $6.60 \mu. \times 5.80 \mu.$ τούτου ἡ ἐπίχρσις ἦτο μεγάλη τὰ δὲ ἐν αὐτῇ κρημνίσματα συνίσταντο ἐκ κεραμικοῦ κονιάματος, πολλάκις συμπαγοῦς, κεράμων καὶ ἀργῶν λίθων. Ἐν συμφορμῇ μετ' αὐτῶν διεπιστώθησαν ἕτερα δύο τεμάχια ἐκ τῆς προαναφερθείσης τραπέζης ἀγαπῶν, τμήματα θωρακίων, ἀποσπάσματα ἐκ τοῦ στομίου καὶ τῆς κοιλίας μεγάλου πίθου, ὄστρακα ἀγγείων ἐκ πηλοῦ ἐρυθροῦ καὶ ὠχρολεύκου λεῖα ἢ μετ' ἐγχαράκτων ὀριζοντίων γραμμῶν, μεγάλα καὶ μικρότερα τεμάχια μαρμαρίνων πλακῶν, εἶναι τῶν ὁποίων κατὰ τὴν μίαν ὀψιν φέρουν ἀσβεστοκονίαμα. Πρόκειται περὶ ὕλικου πλακώσεως μὴ ἀνήκοντος εἰς τὸν ἀνασκαπτόμενον χώρον ἀλλ' εἰς τὸν καταπεσόντα ἄνω ὄροφον. Ἐξ αὐτοῦ προέρχονται, πιστεύω, καὶ τινὰ σπαράγματα τοιχογραφιῶν, ὅμοια πρὸς τὰ διαπιστω-

θέντα καὶ εἰς ἕτερα διαμερίσματα κατὰ τὴν βορείαν πλευρὰν τοῦ οἰκοδομήματος.

Τὸ ΒΑ. τμήμα τοῦ δωματίου τούτου διαχωρίζεται κατὰ τὴν νοτίαν πλευρὰν διὰ χαμηλοῦ ἐπιμήκους μαρμάρου διαστάσεων 3.00 μ. × 0.30 μ. × 0.45 μ. Εἰς τὴν ἄνω ἐπιφάνειαν τούτου καὶ εἰς ἴσην ἀπόστασιν ἀπ' ἀλλήλων διεπιστώθησαν ἑπτὰ τόρμοι, ἔξ ὧν τινες φέρουν μολυβδοχόησιν. Εἰς τὸ ἐλεύθερον ἄκρον τοῦ μαρμάρου, οἷονεὶ προσκεκολλημένη, ὑπάρχει βάσις κίονος μετὰ συμφυοῦς ὑψηλοῦ σχετικῶς βάθρου. Παρ' αὐτὴν εὗρέθη ὁ συνανήκων κίων (πίν. 49β) καὶ ἰωνικὸν κιονόκρανον κεκοσμημένον εἰς τὰ προσκεφάλαια δι' ἀνθικοῦ διακόσμου (πίν. 50α). Εἰς ὀρθὴν γωνίαν πρὸς τὸ εὗρεθὲν μάρμαρον, τὸ ὁποῖον ὥς στηθαῖον δύναται νὰ χαρακτηρισθῇ, καὶ ἀφετηρίαν ἔχουσα τὴν κατὰ χώραν διαπιστωθεῖσαν βάσιν ἀπεκαλύφθη ὑποδομὴ ἔξ ἀργολιθοδομῆς διήκουσα μέχρι τοῦ ἀνατολικοῦ τοίχου τοῦ δωματίου, ἐπὶ τῆς ὁποίας ἐδράζεται βάσις κίονος. Οὕτω κατὰ τὴν ΝΑ. γωνίαν τοῦ διαμερίσματος τούτου ἐσχηματίζετο τετράγωνον διαχώρισμα διαστάσεων 3.50 μ. × 3.00 μ. καὶ ἐμβαδοῦ 10.50 μ., ὀριζόμενον κατὰ μὲν τὴν ἀνατολικὴν καὶ τὴν βορείαν πλευρὰν ἐκ τῶν τοίχων τοῦ δωματίου, κατὰ τὴν νοτίαν ἐκ τοῦ στηθαίου καὶ κατὰ τὴν δυτικὴν ἐκ κίωνων ἢ ἐπίσης στηθαίου. Ἀπεμονοῦτο δὲ ἐκ τοῦ ὑπολοίπου χώρου δι' ὑψηλῶν κιγκλίδων, ὧς μαρτυροῦν οἱ τόρμοι καὶ αἱ μολυβδοχόησεις τῆς ἐπιφανείας τοῦ στηθαίου καὶ ὑποδοχῇ ὑπάρχουσα εἰς τὸ μέσον σχεδὸν τοῦ ὕψους τοῦ κίονος. Τίνα προορισμὸν εἶχε τὸ πεφραγμένον τοῦτο τμήμα τοῦ διαμερίσματος δὲν εἶμαι εἰς θέσιν νὰ εἶπω. Ἔρευναι γενόμεναι ἐπὶ τοῦ δαπέδου οὐδὲν ἀπέδωκαν. Μόνον ὑπ' αὐτὸ ἀπεκαλύφθη διερχόμενος ἐκ τῆς ΒΑ. γωνίας καὶ ἀκολουθῶν διαγωνίως ΝΑ. κατεύθυνσιν κτιστὸς ἀγωγὸς κεκαλυμμένος διὰ μεγάλων λίθων. Τὸ ἐν λόγῳ διαμέρισμα κατὰ τὸ νότιον τμήμα τοῦ ἀνατολικοῦ τοίχου ἐπεκoinώνει πρὸς Ἀνατολὰς δι' ἀνοίγματος πλάτους 2.60 μ., τὸ ὁποῖον ἀργότερον ἐφράχθη διὰ προχείρου καὶ ἀμελοῦς τοιχοποιίας.

Ἐκ τοῦ δωματίου τούτου περισυνελέγησαν τρία χαλκᾶ νομίσματα, ἔξ ὧν δύο παρὰ τὸ μαρμαρίνον στηθαῖον καὶ ἓν κατὰ τὸ μέσον ἐντὸς τῶν κρημνισμάτων.

Εἰς τὸν νότιον τοῖχον τοῦ διαμερίσματος καὶ πρὸς τὴν δυτικὴν πλευρὰν ἀνοίγεται στενὴ εἴσοδος πλάτους 1.13 μ. ὀδηγοῦσα εἰς παραλλήλογραμμον δωματίον διαστάσεων 3.10 μ. × 4.90 μ. Ὁ οὐδὸς τῆς θύρας μήκους 1.11 μ. καὶ πλάτους 0.61 μ. εὗρίζεται ἄθικτος κατὰ χώραν. Εἰς τὴν ΝΑ. γωνίαν, μόλις ἀπέχων ἐκ τοῦ δυτικοῦ καὶ τοῦ νοτίου τοίχου 0.10 μ. διεπιστώθη κτιστὸς ἐκ καλῶς εἰργασμένης ἀργολιθοδομῆς πεσσός. Αἱ διαστάσεις του εἶναι 0.90 μ. × 0.98 μ. Διατηρεῖται εἰς ὕψος ± 1.00 μ. Ἡ ὑπαρξὶς εἰς δ σημεῖον εὗρίζεται τὸ πεσσόμορφον κατασκευάσμα πολλὰς παρέσχε διὰ τὸν καθορι-

σμὸν τοῦ προορισμοῦ του δυσκολίας ἕως οὗ, μετὰ προσεκτικὸν καθαρισμὸν τῶν τοιχωμάτων, διεπιστώθη ὅτι φέρει δύο ὁπὰς τετραγώνου τομῆς, μίαν εἰς τὸ κατώτατον τμήμα τῆς βορείας πλευρᾶς διαστάσεων $0.23 \mu. \times 0.21 \mu.$ καὶ ἑτέραν διαστάσεων $0.18 \mu. \times 0.22 \mu.$ ἐπὶ τῆς ἄνω ὀριζοντίας ἐπιφανείας (πίν. 50β). Αἱ δύο αὗται ὁπαὶ ἐνοῦνται ἐσωτερικῶς κατ' ὁρθὴν γωνίαν. Καὶ ἐκ τῆς κατασκευῆς καὶ ἐκ τῆς ἐν αὐταῖς διαπιστωθείσης αἰθάλης τεκμαίρεται ὅτι πρόκειται περὶ καπνοδόχης, ἥτις, ὑψουμένη καὶ ὑπεράνω τοῦ δευτέρου ὁρόφου τοῦ οἰκοδομήματος, ἐχρησίμευεν ὡς ἔξοδος τῶν ἐν ταῖς μὴ διατηρηθείσαις ἐστίασις δημιουργουμένου καπνοῦ. Εἶναι δὲ λογικὴ ἡ ἐρμηνεία αὕτη λαμβανομένου ὑπ' ὄψιν ὅτι τὰ ἀνασκαπτόμενα διαμερίσματα ἐχρησίμευον ὡς βοηθητικοὶ χώροι καὶ ἀποθήκαι τοῦ οἰκοδομήματος, τὸ ὁποῖον θεωρῶ, μετ' ἐπιφυλάξεως εἰσέτι, ὅτι ἦτο τὸ ἐπισκοπεῖον τῆς πόλεως τῶν Φιλίππων, δεδομένου ὅτι εἰς τὰς ἀνασκαφείσας βασιλικὰς τῆς πόλεως τὰ εὑρεθέντα προσκτίσματα εἶχον μόνον λειτουργικὸν - λατρευτικὸν χαρακτῆρα. Ἐξ ἄλλου ὁ ἰδιαίτερος προσδιορισμὸς τοῦ συγκροτήματος τοῦ Ὁκταγώνου καὶ ἡ θέσις αὐτοῦ ἐν τῷ μέσῳ τῆς πόλεως, παρὰ τὴν Ἀγορὰν καὶ τὴν κυρίαν ὁδικὴν ἀρτηρίαν αὐτῆς, τὴν Ἐγνατίαν, δικαιολογοῦν, ἐκτὸς τῶν ἄλλων, τὴν ὑπόθεσιν αὐτήν. Δάπεδον εἰς τὸν ἀνασκαπτόμενον χώρον δὲν εὑρέθη, οὐδὲ ἐνδείξεις ὑποστρώματος αὐτοῦ. Δὲν εἶναι ἀπίθανον τὸ δάπεδον ἐνταῦθα νὰ εἶναι χωματόπλαστον συμπεπιλημένον, ὡς ἀφήνει νὰ ὑποτεθῇ ἡ μετὰ τοῦ κατωφλίου ἐν ἰσογραμμῇ ἐπιφάνεια τοῦ ἐδάφους ἀποτελουμένη ἐκ χώματος ὑγροῦ καὶ μαλακοῦ ἐρυθροκαστάνου χρώματος.

Τὰ εἰρηήματα εἰς τὸν χώρον τοῦτον περιορίζονται εἰς ἐλάχιστα γλυπτά, τεμάχια ἀνομοίων θωρακίων, μίαν μαρμαρίνην λεκάνην διαμέτρου εἰς μὲν τὰ χεῖλη $0.39 \mu.$ εἰς δὲ τὴν βάσιν $0.23 \mu.$, πιθανῶς ἐπικαθημένην ἐπὶ κιονίσκου ὕψους $0.83 \mu.$ καὶ διαμέτρου $0.31 \mu.$ εὑρεθέντος κάτωθι αὐτῆς.

Βορειότερον τοῦ τομέως τούτου συνεχίσθη ἡ ἀνασκαφὴ ἐκείθεν ὅπου πέρυσι διεκόπη (ΠΑΕ 1966, 52 κ. ἐξ. εἰκ. 2), ἥτοι εἰς τὸ τέταρτον κατὰ σειρὰν καὶ πρὸς Βορρὰν δωματίον, τὸ ὁποῖον εἰς τὸ ἐξῆς θὰ φέρῃ τὸν ἀριθμὸν XXXV βάσει τοῦ νέου χαρακτηρισμοῦ τῶν διαμερισμάτων τοῦ ὅλου συγκροτήματος τοῦ Ὁκταγώνου. Διὰ στενῆς πύλης πλάτους $1.10 \mu.$ τὸ δωματίον τοῦτο ἐπικοινωνεῖ πρὸς τὸ κατὰ Νότον ἀποκαλυφθὲν πέρυσι διαμερίσμα. Κατὰ τὸν δυτικὸν τοῖχον καὶ εἰς ὕψος $\pm 2.15 \mu.$ ἀπὸ τοῦ δαπέδου ὑπάρχει ἀνοιγμα πλάτους $2.18 \mu.$ περιοριζόμενον ἐκ τῶν δύο πλευρῶν διὰ τετραγώνων πλινθοκτίσεων παραστάδων. Τίνι τρόπῳ ἐφράσσοντο τὰ πρὸς τὴν πάροδον ἀνοίγματα ταῦτα, τὰ ὁποῖα ὑπάρχουν εἰς ὅλους τοὺς χώρους τῆς πλευρᾶς αὐτῆς, δὲν εἶναι δυνατόν πρὸς τὸ παρὸν νὰ λεχθῇ τι μετὰ βεβαιότητος. Μία λύσις εἶναι ἡ διὰ τμήματος ἢ κανονικοῦ τόξου γεφύρωσις τῶν δύο παραστάδων ὡς τοῦτο εἶναι βέβαιον διὰ τὰ μεταξὺ τῶν διαμερι-

σμάτων μεσολαβοῦντα ἐσωτερικὰ ὅμοια ἀνοίγματα. Ἐτέρα λύσις, τὴν ὁποίαν θεωρῶ πιθανωτέραν, εἶναι ἡ διὰ μεσολαβήσεως κατὰ τὸ κέντρον τοῦ ἀνοίγματος ἀμφικιονίου καὶ ἡ διαμόρφωσις διλόβου παραθύρου. Ὑπὲρ τῆς λύσεως ταύτης συνηγορεῖ καὶ ἡ ἀποκάλυψις μεταξὺ τῶν κρημνισμάτων καὶ εἰς ἀπόστασιν 1.00 μ. ἀπὸ τοῦ δυτικοῦ τοίχου, ἔνθα τὸ ἀνοίγμα, τμήματος ἀμφικιονίου, τοῦ ὁποίου καὶ ἕτερον μέγα τμήμα μήκους 0.80 μ. καὶ τὸ συνανῆκον ἐπικρανον εὐρέθησαν ἔκτε πλησίον κατακείμενα. Τὴν αὐτὴν μορφήν παραθύρου, βλέποντος πρὸς τὴν ἀπόροdon, πρέπει νὰ δεχθῶμεν καὶ διὰ τὰ ἕτερα δύο ἀνασκαφέντα πέρυσσι δωματία, αἵτινα παρουσιάζουν ὁμοίαν πρὸς τὴν τοῦ ἀνωτέρω δυτικοῦ τοίχου ἄρθρωσιν. Ἐκ τῆς ποδιᾶς τοῦ παραθύρου τοῦ ἀνασκαπτομένου δωματίου περισυνελέγη νόμισμα χαλκοῦν καλῆς διατηρήσεως. Εἰς τὸ μέσον περίπου τοῦ βορείου τοίχου τοῦ αὐτοῦ διαμερίσματος καὶ εἰς ὕψος 2.10 μ. ἀπὸ τοῦ δαπέδου ἀνεφάνη μικρὸν παράθυρον πλάτους 0.70 μ. καὶ σωζομένου ὕψους 0.53 μ. (πίν. 51α). Κατὰ μῆκος τῆς μαρμαρίνης ποδιᾶς αὐτοῦ ὑπάρχουν τέσσαρες ὁπαὶ ὑποδοχῆς καθέτων σιδηρῶν ράβδων συνιστωσῶν ἀπλοῦν κιγκλίδωμα. Καὶ ὁ χώρος οὗτος, ὥς καὶ οἱ πρὶν ἀνασκαφέντες, προωρίζετο διὰ τὴν ἀποθήκευσιν ὑγρῶν καὶ στερεῶν προμηθειῶν ἐν μεγάλοις πίθους. Τούτων εὐρέθησαν τέσσαρες, ἐξ ὧν ὁ εἰς ἀκέραιος στερεωμένος ἐπὶ τοῦ ἐδάφους καὶ περιβαλλόμενος κατὰ τὴν βάσιν διὰ λεπτῆς ἄμμου, καὶ πολλὰ μεγάλα θραύσματα, ἐνδεικτικὰ ὅτι ὁ ἀριθμὸς τῶν πίθων δὲν περιορίζετο μόνον εἰς τοὺς εὐρεθέντας. Ἀλλωστε ἡ ὑπαρξίς καθ' ὅλον τὸ μῆκος τῶν τεσσάρων τοίχων τοῦ δωματίου στρώσεως ἐκ λεπτῆς ἄμμου μαρτυρεῖ ὅτι καὶ κατὰ τὰς τέσσαρας πλευρὰς τοῦ διαμερίσματος καὶ παρὰ τοὺς τοίχους ἦσαν παρατεταγμένοι πίθοι. Μεταξὺ τῶν κρημνισμάτων ἐκτὸς ἀρχιτεκτονικῶν τινων μελῶν, πολλῶν πλίνθων ὥς ἐπὶ τὸ πολὺ τεθραυσμένων, κεραμικοῦ κονιάματος, λίθων, κεράμων μὴ ἀκεραίων, ἡλων πολλῶν, ὀστράκων ἐξ ἀγγείων διαφόρων μεγεθῶν καὶ σχήματος, σιδηρῶν ἐλασμάτων καὶ στροφίγγων θυρῶν, δεσμῶν σιδηρῶν, περονῶν πομπολυγωτῶν, ὑαλίνων θραυσμάτων προερχομένων ἐξ ὑαλίνων σκευῶν καὶ ὑαλοπινάκων, διεπιστώθησαν καὶ πολλὰ σπαράγματα, μικρὰ καὶ μεγάλα, τοιχογραφιῶν. Αὗται συνίστανται εἴτε ἐκ παραλλήλων ταινιῶν πολυχρῶμων (ἐρυθρῶν, κιτρίνων, κυανῶν διαφόρων ἀποχρώσεων, λευκῶν), εἴτε ἐξ ἀνθίνου διακόσμου εἴτε τέλος ἐκ ροδάκων ἢ κύκλων περιβαλλομένων διὰ λευκῶν κοκκίδων (πίν. 51β). Ἡ θέσις, εἰς τὴν ὁποίαν εὐρέθησαν τὰ πλείονα τῶν σπαραγμάτων ἐντὸς τῶν κρημνισμάτων, ἥτοι εἰς ὕψος ± 1.60 μ. ἀπὸ τοῦ δαπέδου, δηλοῖ ὅτι αἱ τοιχογραφίαι αὗται δὲν ἀνήκουν εἰς τὸ ἀνασκαφὲν διαμέρισμα ἀλλὰ προέρχονται ἐκ τοῦ ἀνω ὁρόφου, ἡ ὑπαρξίς τοῦ ὁποίου, ὥς θὰ ἴδωμεν, βεβαιούται καὶ ἐξ ἄλλων ἐνδείξεων. Ἀλλωστε δύσκολον μοῦ εἶναι νὰ φαντασθῶ ὅτι εἰς χώρους ἡμιυπογείους ἀποθηκευτικοὺς καὶ μᾶλλον σκοτεινοὺς θὰ

ὑπῆρχεν ἡ ἄσκόπος πολυτέλεια τῆς διακοσμήσεως τῶν τοίχων διὰ τοιχογραφιῶν. Τὰ συλλεγόμενα ἐκ τοῦ δωματίου τούτου νομίσματα εἶναι ὀλίγα ἀλλὰ λίαν βοηθητικά διὰ τὴν χρονολόγησιν τοῦ κτηρίου.

Βορείως καὶ ἀμέσως μετὰ τὴν ΒΑ. γωνίαν τοῦ ἐρευνηθέντος χώρου καὶ ἐπὶ τῆς παρόδου διεπιστώθη ἄλλοτε ἡ ὑπαρξίς εἰσόδου, ἡ ὁποία μόλις διεκρίνετο ἔνεκα μεταγενεστέρων καὶ προχείρων τινῶν κατασκευῶν εἰς τὴν θέσιν αὐτὴν. Μετὰ τὴν ἀπομάκρυνσιν αὐτῶν καὶ τὸν καθαρισμὸν τοῦ σημείου τούτου ἐφάνη τὸ κατώφλιον εἰσόδου, ἧτις φέρει ἀπὸ τὴν πάροδον εἰς τὸ ἀποκαλυπτόμενον κτίσμα δι' ἐπιμήκους (μῆκος 12 μ.) καὶ στενοῦ σχετικῶς διαδρόμου ἔχοντος εἰς τὴν ἀρχὴν αὐτοῦ πλάτος 1.80 μ. Οὗτος στενοῦται κατὰ τὸ μέσον εἰς 1.40 μ. καὶ εὐρύνεται πάλιν προοδευτικῶς μέχρι τοῦ τέρματός του, ἔνθα τὸ πλάτος εἶναι τὸ αὐτὸ πρὸς τὸ τῆς ἀφετηρίας, ἧτοι 1.80 μ. Εἰς ἀπόστασιν 3.30 μ. ἀπὸ τῆς εἰσόδου ἀνεφάνη ἡ ἀρχὴ μαρμαρίνης κλίμακος προσκεκολλημένης εἰς τὸν βόρειον τοῖχον τοῦ διαδρόμου καὶ διατηρούσης τρεῖς μόνον βαθμίδας ἐκ χονδροκόκκου μαρμάρου ἀμελοῦς κατεργασίας καὶ διαφόρου μήκους ἐκάστης οὕτως ὥστε ἡ κατωτάτη νὰ εἶναι ἐπιμηκεστέρα (1.08 μ.) τῆς δευτέρας (1.03 μ.) καὶ αὕτη τῆς ἀνωτάτης (0.99 μ.) (πίν. 51α). Ἡ κλίμαξ ἀπολήγει εἰς πλατύσκαλον διαστάσεων (1.00 × 1.00 μ.). Πιθανῶς ἡ ὑπόλοιπος κλίμαξ ἡ ὀδηγοῦσα εἰς τὸν δευτερον ὄροφον ἦτο ξυλίνη. Μετὰ τὸ πλατύσκαλον κατὰ μῆκος τοῦ βορείου τοίχου καὶ εἰς τὸ πάχος αὐτοῦ ἀνοίγονται δύο κόγχαι τετραγώνου τομῆς καὶ διαστάσεων ἡ μὲν πρώτη, ἡ ἀμέσως μετὰ τὴν κρηπίδα τῆς κλίμακος, 1.30 μ. × 0.65 μ., ἡ δὲ δευτέρα, ἧτις φαίνεται ὅτι ἐκ τῶν ὑστέρων διεσκευάσθη ἀντικαταστήσασα τυχὸν παράθυρον, 1.35 μ. × 0.60 μ. Κατὰ τὴν νοτίαν πλευρὰν τοῦ τοίχου τοῦ διαδρόμου, κάθετος ἐπ' αὐτῆς καὶ ἔναντι σχεδὸν τῆς κλίμακος, ἀνοίγεται ἕτερος διάδρομος πλάτους 1.80 μ., ὁ ὁποῖος δὲν ἡρευνήθη εἰσέτι. Ἐκ τοῦ χώρου τούτου περισυνελέγησαν πολλὰ τεμάχια θωρακίων, θραύσματα ὑαλίνων ἀγγείων καὶ ὑαλοπινάκων, ὧν τινὰ ἐγχρωμα, πολλοὶ ἥλοι, ἐλάχιστα σπαράγματα τοιχογραφιῶν καὶ γίγγλυμοι θύρας. Τὰ κρημνίσματα συνίσταντο μόνον ἐκ κεράμων, κεραμοκονιάματος καὶ πλίνθων.

Ἡ σκαφὴ συνεχίσθη ΝΑ. τοῦ διαδρόμου εἰς διαμέρισμα μεγάλων διαστάσεων, τοῦ ὁποίου τὰ ὅρια πλὴν τῆς ἀνατολικῆς πλευρᾶς ἦσαν εὐδιάκριτα μετὰ τὴν ἀποκάλυψιν τῶν πρὸς Δυσμᾶς, Βορρᾶν καὶ Νότον χώρων. Ἡ ἀποχωμάτωσις ἤρchiσεν ἐκ τῶν ἄνω κατὰ στρώματα. Εἰς βάθος 1.00 μ. ἀπὸ τοῦ ἀνωτάτου σημείου τῶν τοίχων ἀνεφάνη πλῆθος μεγάλων καὶ μικρῶν τεμαχίων θωρακίων μὲ ποικίλον διάκοσμον καὶ μεγάλων μαρμαρίνων πλακῶν ἐν συμφρυσμῷ μετὰ τῶν κρημνισμάτων, ἅτινα ἀπετελοῦντο κυρίως ἐκ κεραμικοῦ ἀμμοκονιάματος, κεράμων καὶ πλίνθων ἀκεραίων καὶ ἐν τεμα-

χίοις φερόντων διαγωνίως διασταυρουμένας προσφύσεις δακτυλίων (πίν. 52α). Ὀλίγον κατωτέρω ἀνεφάνησαν τὰ στόμια μεγάλων πίων, οἱ ὅποιοι ἐδραζονται ἐπὶ τοῦ δαπέδου. Ἀπαντες εὐρέθησαν κατὰ τὴν βορείαν πλευρὰν τοῦ διαμερίσματος, τρεῖς ὄρθιοι, ἐκ τῶν ὁποίων ὁ εἷς ἑλλιπής, ἕτερος εἰς πλαγίαν θέσιν, ἄνευ ἄμμου περὶ αὐτούς, ἥτις παρατηρήθη περιβάλλουσα τὰς βάσεις καὶ τὰς κοιλίας τῶν πίων τῶν δύο κατὰ Νότον συνεχομένων διαμερισμάτων. Ἡ ἀπουσία ἄμμου ἐνταῦθα ἄγει εἰς τὸ συμπέρασμα ὅτι οἱ πίοι τοῦ δωματίου τούτου, ὥς καὶ ἐκ τοῦ μεγέθους αὐτῶν δηλοῦται, ἐχρησίμευον διὰ τὴν φύλαξιν δημητριακῶν. Τοῦτο ἐνισχύεται καὶ ἐκ τοῦ ὅτι τὰ ἐσωτερικὰ τοιχώματα τῶν πίων ἐκ τῆς καύσεως τῶν ἐν αὐτοῖς, ἦσαν ἰσχυρῶς μέλανα.

Κατὰ τὴν δυτικὴν πλευρὰν τοῦ τοίχου καὶ ἐν ἐπαφῇ πρὸς αὐτὸν καὶ εἰς ἀπόστασιν 4.00 μ. ἀπὸ τοῦ βορείου τοίχου ἀνεφάνη τετράγωνος πλινθόκτιστος πεσσὸς (0.50 μ. × 0.40 μ.) διατηρηθεὶς εἰς τὸ αὐτὸ εἰς ὃ καὶ ὁ δυτικὸς τοίχος ὕψος (πίν. 52β). Ἐν εὐθυγραμμίᾳ πρὸς τὸν πεσσὸν τοῦτον καὶ εἰς ἀπόστασιν 1.80 μ. ἀνατολικώτερον αὐτοῦ ἀνεφάνη κατὰ χώραν κίων ὄρθιος, κολοβὸς κατὰ τὸ ἄνω μέρος. Τὸ ἀποσπαθὲν τμήμα εὐρέθη ἐντὸς τῶν κρημνισμάτων πλησίον δὲ αὐτοῦ ἰωνίζον κιονόκρανον κεχωρισμένον εἰς δύο μέρη. Ἐκάτερον τούτων ἔφερε προσκεκολλημένα ἐπὶ τῆς ἄνω ἐπιφανείας τμήμα γενέσεως πλινθοκτίστου τόξου. Προϊόντος τοῦ καθαρισμοῦ τοῦ χώρου ἀνεφάνη ἀνατολικῶς καὶ εἰς ἀπόστασιν 2.00 μ. ἀπὸ τοῦ πρώτου καὶ ἕτερος κατὰ χώραν ὄρθιος κίων ἀκέραιος, ἐδραζόμενος προχείρως, ὥς καὶ ὁ πρῶτος, ἀμέσως ἐπὶ τοῦ ἐδάφους. Εἰς τὴν ΒΔ. γωνίαν τοῦ διαμερίσματος διεπιστώθη χθαμαλὴ καὶ περιορισμένη εἰς ἔκτασιν ὑποδομὴ βάσεως κίονος, ἥτις ἔκειτο παρ' αὐτήν. Εἰς ἀπόστασιν 3.00 μ. ἀπ' αὐτῆς, κατὰ τὸ κέντρον τοῦ βορείου τοίχου καὶ ἐν ἐπαφῇ πρὸς αὐτόν, διεπιστώθη καὶ ἑτέρα βάση διαμέτρου 0.34 μ. καθημένη ἐπὶ πλακὸς διαστάσεων 0.43 × 0.43 μ. (πίν. 52β).

Ἡ ἀνασκαφὴ διεκόπη εἰς τὸ σημεῖον τοῦτο. Τὸ ἐρευνηθὲν διαμέρισμα, τὸ ὅποιον ἐπικοινωνεῖ πρὸς τὸ πρὸς Δυσμὰς μὲν δωματίον διὰ στενῆς σχετικῶς εἰσόδου ἀνοίγματος 1.20 μ. πρὸς τὸ πρὸς Βορρᾶν δὲ δι' εὐρυτέρας θύρας πλάτους 1.60 μ., ἐκτὸς τῶν μνημονευθέντων εὐρημάτων ἔδωκε καὶ πολλὰ σπαράγματα τοιχογραφιῶν μὲ τὸν αὐτὸν περίπου πρὸς τὸν τοῦ προηγούμενου διαμερίσματος διάκοσμον, κυκλικὰ καλύμματα πίων ἐκ σχιστολίθου φέροντα κατὰ τὸ κέντρον ὀπὴν, καλῶς ἐξεργασμένους βατῆρας θωρακίων μετὰ γλυφῶν εἰς τὰς πλαγίας ὀψεις καὶ ἐγκοπὰς ἐπὶ τῆς ἄνω ἐπιφανείας πρὸς ὑποδοχὴν τῶν θωρακίων καὶ τινα νομίσματα χαλκᾶ.

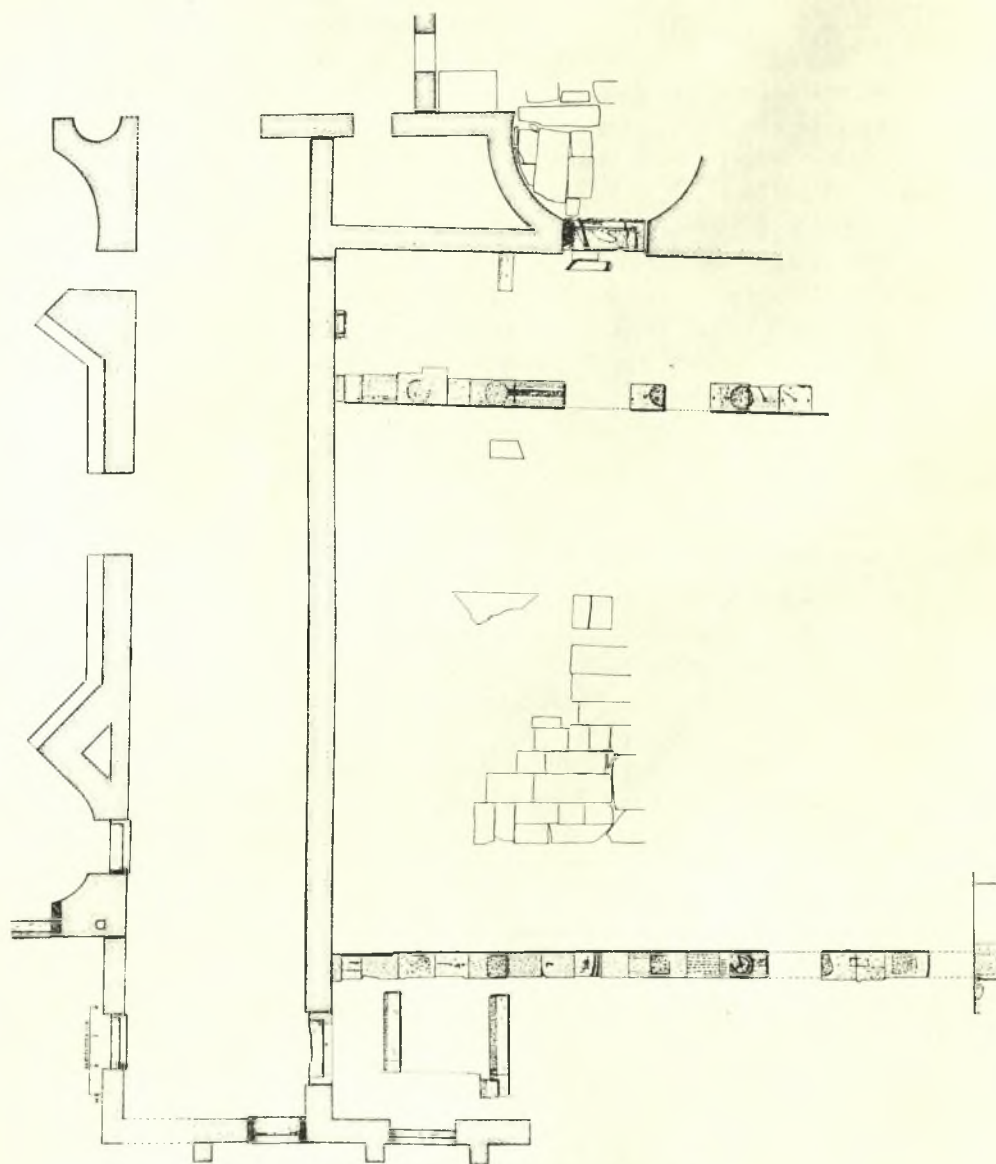
B. ΤΟ ΔΥΤΙΚΩΣ ΤΟΥ ΟΚΤΑΓΩΝΟΥ
ΑΡΧΑΙΟΤΕΡΟΝ ΑΥΤΟΥ ΑΙΘΡΙΟΝ.

Ἡ περαιτέρω ἔρευνα εἰς τὸν τομέα τοῦτον
ἔδειξεν ὅτι ὁ νότιος τοῖχος τῆς στοᾶς συνεχί-
ζεται πρὸς Δυσμᾶς (εἰκ. 1 καὶ πίν. 53α).

Ἐνδιάμεσοι καταστροφαὶ ἐπέβαλον τὴν εἰς βάθος εἰς τινὰ σημεῖα σκαφήν, δι' ἧς διεπιστώθη ἡ θεμελίωσις τοῦ τοίχου. Ποῦ οὗτος ἀπολήγει, πῶς διαμορφοῦται καὶ ποῖα ἡ σχέσις του πρὸς τὸ σύνολον τοῦ αἰθρίου, εἶναι ἔρωτήματα, εἰς τὰ ὁποῖα δὲν εἶναι δυνατόν πρὸς τὸ παρὸν νὰ δοθῇ ἀπάντησις, διότι ἡ ἔρευνα διὰ λόγους τεχνικοὺς διεκόπη. Ὡς καὶ κατὰ τὴν προηγουμένην ἀνασκαφικὴν περίοδον διεπιστώθησαν καὶ ἑφέτος κατὰ μῆκος τοῦ τοίχου καὶ παρ' αὐτὸν καὶ ἰδιαιτέρως εἰς τὰ πρὸς τὸ δάπεδον στρώματα, ἐκτὸς τῶν συχνῶν καὶ ἐντόνων ὑπολειμμάτων πυρός, τμήματα ἐκ τῆς ποικίλων σχημάτων ἐνθελικῆς διακοσμήσεως τοῦ τοίχου (πρβ. ΠΑΕ 1966, 54 κ.ἐξ. πίν. 37), τεμάχια πλακῶν ὀρθομαρμαρώσεως ἐκ λευκοῦ μαρμάρου καὶ λωρίδες κροκέατου λίθου ἀποκεκρουμένοι. Ἡ παρουσία τῶν ἀπηνθρακωμένων ξύλων, τῶν πολλῶν ἡλῶν καὶ τῶν κεραμίδων στρωτήρων καὶ καλυπτήρων μαρτυροῦν τὴν ὑπαρξιν στέγης.

Παραλλήλως συνεχίσθη ἡ ἀποκάλυψις τοῦ νοτίου στυλοβάτου τῆς νοτίας στοᾶς τοῦ αἰθρίου. Οὗτος συνεχίζεται πρὸς Δυσμᾶς μεσολαβούντων ὥς ἐκ τῆς μετατοπίσεως ἢ τῆς καταστροφῆς τῶν πλακῶν κενῶν τινων. Οὐχ ἦτον διὰ βαθυτέρας σκαφῆς εἰς τὰ σημεῖα ταῦτα ἐβεβαιώθη ἡ ὑπαρξίς ὑποστηρίξεως τὸν στυλοβάτην ὑποδομῆς. Οὕτω ἀπὸ τῆς ἀφειτηρίας του ἔως τὸ ἀποκαλυφθὲν σημεῖον, τὸ ὁποῖον εὗρσκεται, ὥς εἰκάζω, ὀλίγον πρὸ τῆς ἀπολήξεως αὐτοῦ, ὁ στυλοβάτης ἔχει μῆκος 15.00 μ. Ἀπὸ τοῦ δυτικοῦ ἄκρου φαίνεται ὅτι ἐκάμπτετο κατ' ὀρθὴν γωνίαν. Ὡς δηλοῦται ἐκ τῶν ἐπὶ τῶν πλακῶν τοῦ στυλοβάτου ἰχνῶν ἢ τοῦ ὑπολειφθέντος κεραμικοῦ κονιάματος καὶ ἐκ τῶν ἐντὸς τῶν κρημνισμάτων εὗρισκομένων ἀκεραίων ἢ μὴ βάσεων καὶ κιόνων ὥς καὶ πολλῶν πλίνθων, ὁ στυλοβάτης, ὥς καὶ κατὰ τὴν βόρειον πλευρὰν τοῦ αὐτοῦ χώρου, ἔφερε κιονοστοιχίαν μετὰ τοξοστοιχίας. Τὴν μορφήν αὐτὴν ἐπιμαρτυρεῖ καὶ ἡ ἀνεύρεσις ἐπὶ τοῦ στυλοβάτου τμήματος τόξου ἐκ πλίνθων, κίονος εἰς τρία τεμάχια κατακειμένου παρ' αὐτῷ, κιονοκράνου συνανήκοντος καὶ ἑτέρου ὁμοίου κίονος, ἀπάντων προερχομένων ἐκ τῆς κιονοστοιχίας. Ἡ διάμετρος τοῦ διατηρηθέντος τμήματος τόξου, ὑπολογισθεῖσα ἐπὶ τῇ βάσει τῆς χορδῆς καὶ τοῦ βέλους αὐτῆς, εἶναι 2.15 μ., ἀνοιγμα τὸ ὁποῖον ἀνταποκρίνεται πρὸς τὰ δηλούμενα μετακίονια τῆς κιονοστοιχίας τοῦ στυλοβάτου.

Εἰς ἀπόστασιν 7.95 μ. ἀπὸ τοῦ δυτικοῦ τοίχου τοῦ νότιου καὶ ἐπὶ τοῦ νοτίου τοίχου τοῦ αἰθρίου ἀνοίγεται πύλη πλάτους 3.00 μ. (εἰκ. 1). Ταύτης διατηρεῖται κατὰ χώραν τὸ ὀγκῶδες κατώφλιον ἐρρηγμένον κατὰ τὴν μίαν πλευρὰν καὶ ἑλλιπὲς εἰς πολλὰ μέρη κατὰ τὴν ἐπιφάνειαν (πίν. 53β).



Εἰκ. 1. Κάτοψις τοῦ ἀνασκαπτομένου ἀρχαιοτέρου αἰθρίου
δυτικῶς τοῦ νάρθηκος τοῦ Ὁκταγώνου.

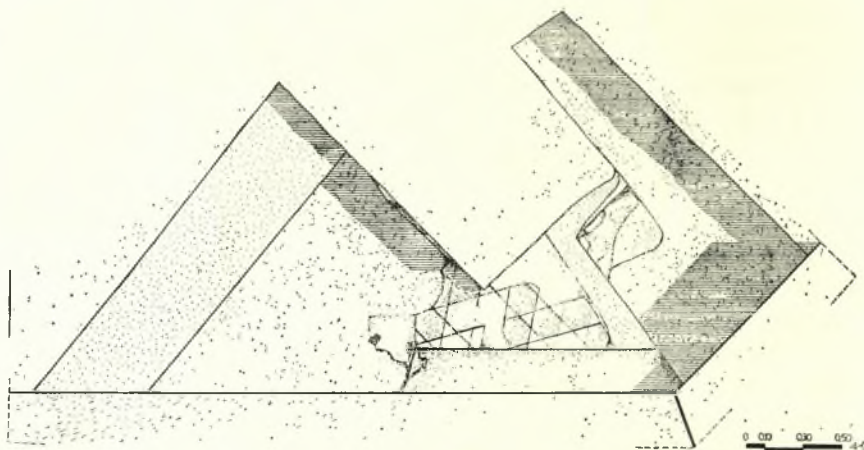
Τοῦτο φέρει εἰς τὰ ἄκρα τετραγώνους τόρμους πρὸς ὑποδοχὴν τῶν ἀξόνων τῶν θυροφύλλων κατὰ τὸ κέντρον δὲ παραλληλογράμους διὰ τοὺς σύρτας. Εἰς τὴν ἀνατολικὴν παραστάδα τῆς πύλης διετηρήθη ἐκ τοῦ περιθυρώματος τὸ κάτω μέρος τοῦ σταθμοῦ, ἐδραζομένου, ὡς συνήθως, ἐπὶ τῆς κατὰ τὸ ἄκρον τοῦ οὐδοῦ ὀριζοντίας ἐπιφανείας καὶ φέροντος πολλὰς γλυφὰς καὶ κλιμακῆδὸν διατεταγμένας ταινίας. Ὅμοια τμήματα προερχόμενα ἐξ ἀμφοτέρων τῶν παραστάδων συνελέγησαν ἐκ τοῦ περὶ τὴν πύλην χώρου. Αἱ παραστάδες τῆς εἰσόδου πλάτους 1.20 μ. κάμπτονται ἐξωτερικῶς σχηματιζομένου μεγάλου ἡμικυκλίου, χορδῆς 4.15 μ. (πίν. 53β). Τοῦτο ἐκαλύπτετο δι' ὀρθομαρμαρώσεως ἐκ μεγάλων πλακῶν λευκῶν μετὰ καθέτων κυανοφαίων παραλληλογράμων φλεβώσεων. Ζεύξεις ἀπλαῖ τομῆς τετάρτου κύκλου ἢ τόξου παρεμβάλλονται κατὰ τοὺς καθέτους ἄρμους τῶν πλακῶν (πίν. 54α). Ἐκ τῆς ὀρθομαρμαρώσεως διετηρήθησαν ὑπολείμματα τινα εἰς τὴν βάσιν τοῦ τοίχου ἐνῶ ἐπὶ τῶν ὑψηλοτέρων ἐπιφανειῶν αὐτοῦ παραμένει τὸ ἐκ κεραμικοῦ κονιάματος ὑπόστρωμα αὐτῆς πάχους ± 0.05 μ. Ἐπειδὴ τὸ ὑπάρχον δάπεδον δὲν εἶναι τὸ πρωταρχικόν, ὡς δεικνύει ἡ ἀκατάστατος στρώσις αὐτοῦ συγκειμένη ἐκ ποικίλων κατὰ τε τὸ σχῆμα, τὸ μέγεθος καὶ τὸ πάχος τῶν λίθων, φαίνεται δὲ ὅτι ὑψώθη ἀργότερον, διὰ τοῦτο οὐδεὶς λόγος δύναται νὰ γίνη, τό γε νῦν, ἐὰν ἡ ὀρθομαρμαρώσις ἡδράζετο ἐπὶ τοιχοβάτου. Ἀλλὰ μεγάλα τμήματα ἐξαιρέτως εἰργασμένου τοιχοβάτου μετὰ γλυφῶν κυρτοῦ ἡμικυκλίου (πίν. 54β), διαπιστωθέντα ὡς οἰκοδομικὸν ὕλικόν εἰς μεταγενεστέρως καὶ προχείρους κατασκευὰς ἐντὸς τοῦ ἀνασκαπτομένου χώρου καὶ ἄλλα περισυλλεγέντα ἐκ τῶν κατωτέρων στρωμάτων τῶν κρημνισμάτων, δηλοῦν ὅτι κατ'ὅτι τῆς ὀρθομαρμαρώσεως ὑπῆρχε τοιχοβάτης. Ἡ προσεχὴς ἔρευνα θὰ διαλευκάνῃ καὶ τὸ σημεῖον τοῦτο. Ἐπὶ τῇ εὐκαιρίᾳ καὶ βάσει τῶν ἀνωτέρω εἶμαι ὑποχρεωμένος νὰ διορθώσω τὸ εἰς τὸ Ἔργον 1967, σ. 50 ἐσφαλμένως ὑπ' ἐμοῦ σημειούμενον ὅτι ὁ τοιχοβάτης εὐρέθη κατὰ χώραν.

Ὁ ἡμικυκλικὸς πυλὼν, τοῦ ὁποίου ἡ ἔρευνα θὰ συνεχισθῇ, πλαισιοῦται ἐκ Δυσμῶν καὶ Ἀνατολῶν ἀπὸ δύο διαμερίσματα, ἐξ ὧν ἡρευνήθη μερικῶς μόνον τὸ ἀνατολικόν (εἰκ. 1). Τούτου ἡ βορεῖα πλευρὰ ἔχει μῆκος 7.00 μ. καὶ ἡ νοτιά 5.30 μ. Ἐκ τῶν στενῶν πλευρῶν ἡ δυτικὴ καμπυλουμένη εἰς σχῆμα τμήματος τόξου μετρεῖ 3.00 μ. ὡς καὶ ἡ ἔναντι αὐτῆς ἀνατολική.

Μεταξὺ τῶν κρημνισμάτων εὐρέθησαν πολλὰ τεμάχια ἐκ τῆς ὀρθομαρμαρώσεως, τμήματα ἐκ τῆς ἐπιφανείας καὶ τῶν πλαγίων ἀκμῶν τοῦ κατωφλίου, ψηφίδες πολυχρωμοὶ καὶ σπαράγματα ἐξ ἐντοιχίων ψηφιδωτῶν.

Γ. ΕΡΕΥΝΑΙ ΕΝΤΟΣ
ΤΟΥ ΟΚΤΑΓΩΝΟΥ.

Πάντοτε ὑπάρχει τὸ δυσεπίλυτον πρόβλημα τῆς μορφῆς τοῦ ὑπὸ τὸ Ὑκτάγωνον ἀρχαιοτέρου ναοῦ. Αἱ συνεχεῖς ἀλλὰ περιορισμέναι ἐκ τοῦ φόβου τῆς καταστροφῆς τοῦ ὀκταγώνου ναοῦ ἔρευναι ἐλάχιστα μέχρι στιγμῆς ἐσαφήνισαν ἢ διελέπτυναν τὰς πολλὰς ἀπορίας. Ἐφέτος ἀνελήφθησαν καὶ αὐτὶς παρόμοιαι ἔρευναι καὶ δὴ καὶ εἰς τινὰ κατὰ τὸν ὀκταγωνικὸν στυλοβάτην σημεῖα πρὸς διαπίστωσιν ἐὰν οὗτος ἐδράζεται ἐπὶ εἰδικῶς κατασκευασθείσης ὑποθεμελίωσης

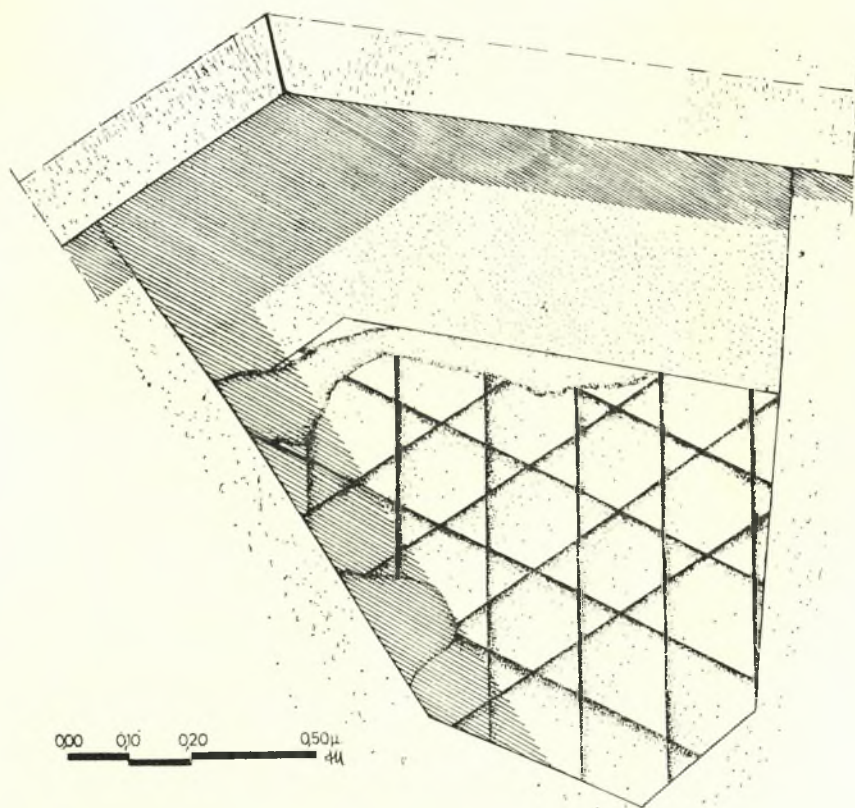


Εἰκ. 2. Σχεδιογράφημα καὶ ἀποτύπωσις τοῦ ἀνευρεθέντος πρώτου δαπέδου τοῦ Ὑκταγώνου (δυτικὴ πλευρά).

ἢ ἐὰν χρησιμοποιοῦνται πρὸς τοῦτο παλαιότεραι κατασκευαὶ ἀνήκουσαι εἰς τὸ ἀρχαιότερον λατρευτικὸν κτίσμα. Αἱ περιορισμέναι τομαὶ ἐβεβαίωσαν ὅτι ὁ ὀκταγωνικὸς στυλοβάτης ἔχει ἰδίαν ἀρίστης κατασκευῆς ὑποθεμελίωσιν, ἀκολουθοῦσαν τὸ ὀκταγωνικὸν σχῆμα. Πρὸς τούτοις ἀπεδείχθη ὅτι ἐντὸς τοῦ ἔμβαδοῦ τοῦ περικλειομένου ὑπὸ τοῦ στυλοβάτου ἡ διατηρηθεῖσα ἐν πολλοῖς πλάκωσις ἀνήκει εἰς δευτέραν κάλυσιν αὐτοῦ. Εἰς τέσσαρα σημεῖα, τὰς πρὸς Βορρᾶν γωνίας καὶ τὴν νοτιοδυτικὴν τοῦ στυλοβάτου ὥς καὶ εἰς τὸ δάπεδον τὸ εὐρισκόμενον μετὰ τῶν βάθρων τοῦ πρώτου κατὰ τὴν νοτιάν πλευρὰν τοῦ ὀκταγώνου ἄμβωνος, ἀνευρέθη ὑπὸ τὸ ἐκ κεραμοκονιάματος στρώμα, ἐφ' οὗ ἡ πλάκωσις, ἕτερον δάπεδον, τὸ ὅποιον ἐκαλύπτετο ὑπὸ μαρμαροθετήματος συνισταμένου ἐξ ἐξαγωνικῶν καὶ τριγωνικῶν πλακιδίων ἐκ λευκοῦ μαρμάρου καὶ πρασίνου σχιστολίθου, σχηματιζόντων συνεχὲς γεωμετρικὸν σχέδιον ὅμοιον πρὸς τὸ τῆς ΝΔ. κόγχης τοῦ Ὑκταγώνου (εἰκ. 2, 3 καὶ πίν. 54γ). Ἡ στρώσις αὕτη ἔνεκα τῆς ἀπολεπίσεως πιθανῶς τῶν σχιστολίθων, κατεστράφη

λίαν ἐνωρὶς καὶ ἀντικατεστάθη διὰ τῶν μεγάλων παραλληλογράμμων λευκῶν πλακῶν. Ὅτι τὸ ἀποκαλυφθὲν μαρμαροθέτημα ἀπετέλει τὸ πρῶτον δάπεδον καὶ δὲν ἀνῆκεν εἰς ἀρχαιότερον κτίσμα συμπεραίνεται ἐκ τῶν ἑξῆς :

α) Ἐπὶ τῆς κάτω πλευρᾷ τοῦ κεραμοκονιάματος, ἐφ' οὗ αἱ μαρμάρωναι πλά-



Εἰκ. 3. Ἀποτύπωσις τοῦ πρώτου δαπέδου τοῦ Ὀκταγώνου (νοτία πλευρά).

κες, τῆς ἐφαπτομένης ἐπὶ τοῦ μαρμαροθετήματος, παρατηρήθησαν προσκεκολλημένα ἀπολεπίσματα τῶν πλακιδίων, β) κάτωθι τοῦ ὑποστρώματος τοῦ μαρμαροθετήματος ἐνεφανίσθη κατεστραμμένον τὸ ψηφιδωτὸν δάπεδον τοῦ ἀρχαιότερου ναοῦ, γ) διεπιστώθη τὸ ἐκ λευκοῦ μαρμάρου πλάτους 0.35 μ. πλαίσιον τοῦ μαρμαροθετήματος, τὸ ὁποῖον ἀκολουθεῖ αὐστηρῶς τὴν διάταξιν τοῦ ὀκταγωνικοῦ στυλοβάτου καὶ δ) ἐκ τοῦ αὐτοῦ ὕλικου, ἥτοι ροδολεύκου μαρμάρου καὶ πρασινοφάιου σχιστολίθου, ἀποτελεῖται καὶ ἡ διατηρηθεῖσα στρώσις τοῦ περιπάτου τοῦ Ὀκταγώνου.

Εἰς τὸ ΒΑ. τμήμα τοῦ περιπάτου ἡ ἔρευνα διὰ τὴν συναγωγὴν συμπερασμάτων περὶ τῆς μορφῆς τοῦ ἀρχαιοτέρου ναοῦ δυστυχῶς οὐδὲν ἀπέδωκε. Διεπιστώθη μόνον ὅτι καὶ κατὰ τὴν πλευρὰν ταύτην ὑπὸ τὸ ἰσχυρὸν ὑπόστρωμα τοῦ μαρμαροθετήματος συνεχίζεται τὸ πολύχρωμον ψηφιδωτόν, τοῦ ὁποίου τμήματα ἀπεκαλύφθησαν κατὰ τὰς προηγουμένας ἀνασκαφικὰς περιόδους. Τὸ νέον ἀποκαλυφθὲν τμήμα συνίσταται ἐκ μεγάλου τετραγώνου (πίν. 55). Εἰς τὸ κέντρον αὐτοῦ καὶ κατὰ τὸν κάθετον ἄξονα ὑφύεται μέχρι τοῦ πλαισίου πολύκλαδον καὶ εὐσκιόφυλλον δένδρον. Ἐκατέρωθεν καὶ ἐφ' ὅλου τοῦ λευκοῦ κάμπου παριστάνονται δύο παγώνια καὶ ἄλλα τινὰ πτηνὰ ραμφίζοντα τὰ φύλλα καὶ τοὺς καρποὺς θαμνοειδῶν δενδρυλλίων (πίν. 55 καὶ 56α). Τὸ κεντρικὸν διάχωρον περιβάλλουν δύο ἐνάλληλα πλαίσια διπλοῦ μαιάνδρου καὶ σπειρομαϊάνδρου. Κατὰ τὴν πρὸς τὸν στυλοβάτην πλευρὰν προστίθενται εἰς τὰ ὧς ἄνω πλαίσια τρία ἕτερα ἐκ βαθμιδωτῶν τριγώνων τὸ πρῶτον, τὸ δεύτερον ἐκ διδύμου πλοχμοῦ καὶ τὸ τρίτον ἐκ τεμνομένων ὀκταγώνων ἐχόντων εἰς τὸ κέντρον τετράγωνα (πίν. 56β).

ΣΤΥΛΙΑΝΟΣ ΠΕΛΕΚΑΝΙΔΗΣ



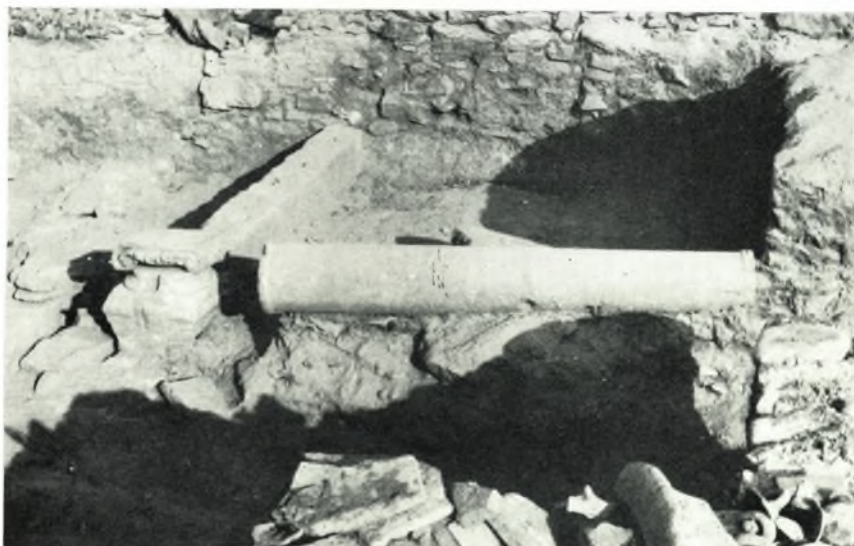
α. Είσοδος ἐκ τῆς παρόδου εἰς τοὺς βοηθητικοὺς χώρους.



β. Λάγνοι στενόλαιμοι δίδωται εὐρεθεῖσαι εἰς τὸ διαμέρισμα ἀνατολικῶς τῆς παρόδου.



α. Τμήματα μαρμαρίνης τραπέζης ἀγαπῶν μετὰ γεγλυμμένων
ήμισυκλικῶν πινακίων.



β. Διαχώρισμα κατὰ τὴν ΒΑ. γωνίαν τοῦ δοματίου.



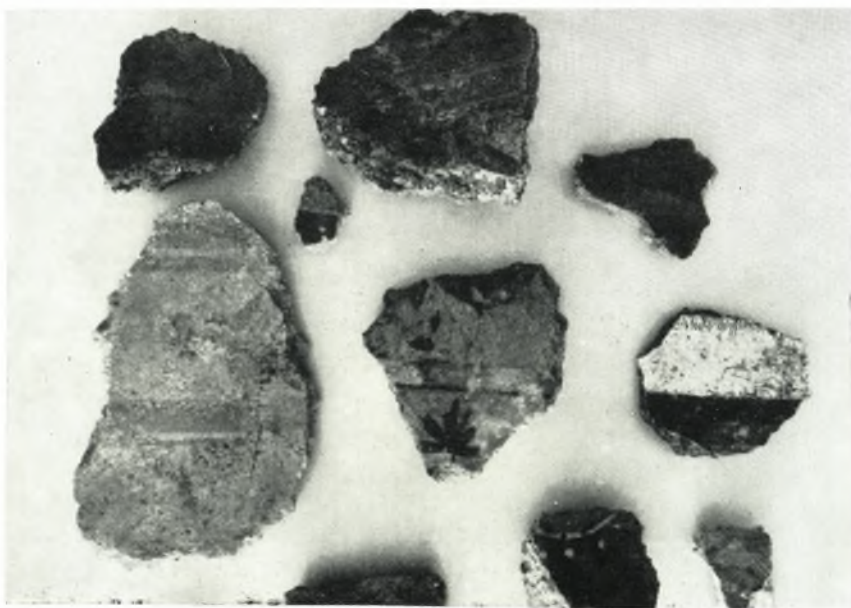
α. Ἴωνικὸν κιονόκρανον μετ' ἀνθικοῦ διακόσμου.



β. Τὸ κατώτατον τμήμα κτιστῆς καπνοδόχης εἰς διαμέρισμα
ΒΑ. τοῦ Ὁκταγώνου.



α. Διαμερίσματα τοῦ βορείου τομέως μετὰ τῶν ἐν αὐτοῖς εὗρημάτων καὶ τῆς κλίμακος τῆς ὁδηγούσης εἰς τὸν ἄνω ὄροφον.



β. Τοιχογραφίαι ἐκ τοῦ διαμερίσματος XXXV.



α. Ἀποψις τοῦ ἀνασκαπτομένου χώρου XXXVI μετὰ τῶν ἐν αὐτῷ κρημνισμάτων καὶ τῶν ἀνευρισσομένων ἀρχιτεκτονικῶν μελῶν καὶ πύθων.



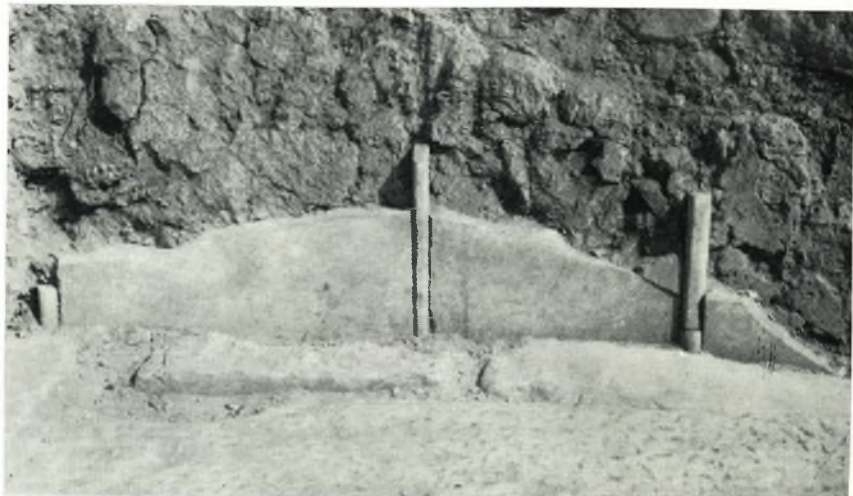
β. Ἀποψις τῶν ἀνασκαφέντων διαμερισμάτων XXXV καὶ XXXVI.



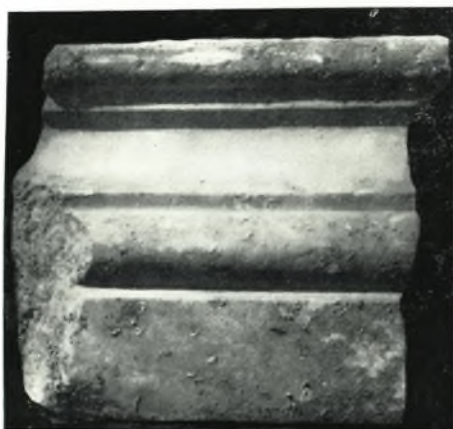
α. Ὑποψη τοῦ ἀρχαιοτέρου αἵθρου ἀπὸ Β. πρὸς Ν.



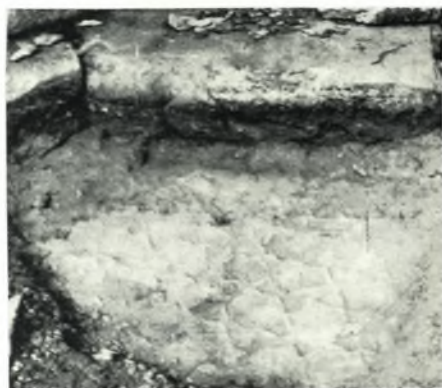
β. Ὁ κατὰ τὴν νοτίαν πλευρὰν τοῦ αἵθρου ἀποκαλυπτόμενος πυλὼν.



α. Τμήμα τοῦ ἡμικυκλικοῦ πυλῶνος καὶ τῆς ὀρθομαρμαρώσεως αὐτοῦ.



β. Τμήμα τοῦ τοιχοβάτου τοῦ πυλῶνος.



γ. Ἀρνητικὰ ἀποτυπώματα τοῦ πρώτου ἐκ μαρμαροθετήματος δαπέδου τοῦ Ὑκταγώνου.



Τὸ κεντρικὸν τετράγωνον τοῦ ἀποκαλυφθέντος ψηφιδωτοῦ διαπέδου.



α. Λεπτομέρεια τοῦ ψηφιδωτοῦ πίν. 55.



β. Τὰ πρὸς τὸν στυλοβάτην πλαίσια τοῦ ἀποκαλυφθέντος ψηφιδωτοῦ δαπέδου.