

6. ΑΝΑΣΚΑΦΗ ΒΑΣΙΛΙΚΗΣ ΑΓΙΟΥ ΑΧΙΛΛΕΙΟΥ ΜΙΚΡΑΣ ΠΡΕΣΠΑΣ

(Πίν. 35 - 47)

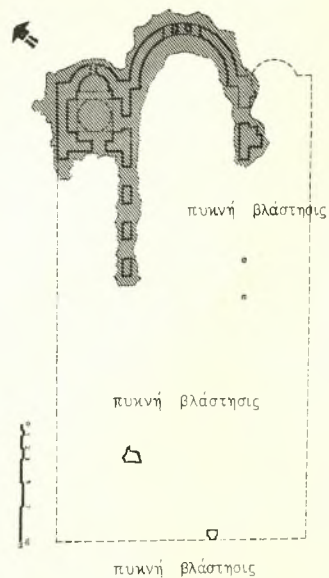
Ἡ βασιλικὴ τοῦ Ἁγίου Ἀχιλλεῖου ἔχει θεμελιωθῆ ἐπὶ μικροῦ πλατώματος ὁμαλῆς παρειᾶς λόφου δεσπόζοντος τῆς ΒΑ. πλευρᾶς τῆς ὁμωνύμου νήσου τῆς Μικρᾶς Πρέσπας, εἰς ἀπόστασιν 600 περίπου μέτρων ἐκ τοῦ μικροῦ συνοικισμοῦ, παρὰ τὰς βαλτώδεις ὄχθας τῆς λίμνης (πίν. 35α\*). Ἡ προσπέλασις εἰς τὴν βασιλικὴν διενεργεῖται ἐκ τῆς δυτικῆς πλευρᾶς, ἔνθα ταυτίζεται τὸ σημεῖον τοῦτο τοῦ ναοῦ μὲ τὰς ἰσομετρικὰς καμπύλας τῶν κλιτύων τοῦ λόφου. Ἡ μεγαλύτερα πτώσις τοῦ ἐδάφους ὑφίσταται κατὰ τὴν ΒΑ. γωνίαν, ἡ ὁποία ἀποτελεῖ μάλιστα καὶ τὸ μῆμα τῆς βασιλικῆς τὸ διατηρούμενον εἰς μεγαλύτερον ὕψος καὶ εἰς καλύτεραν κατάστασιν (πίν. 46α).

Ὅλος σχεδὸν ὁ ἐσωτερικὸς χώρος τῆς βασιλικῆς καὶ ἡ γύρω περιοχὴ ἐκαλύπτοντο, πρὸ τῶν ἐργασιῶν καθαρισμοῦ, ὑπὸ γιγαντιαίας καὶ πυκνοτάτης βλαστήσεως, ἡ ὁποία εἶχεν ὡς πυρῆνα συστάδα μεγάλων δένδρων, περίξ τῶν ὁποίων εἶχον περιελιχθῆ ἄγρια ἀναρριχητικὰ φυτὰ σχηματίζοντα ἀδιὰπέραστον φράκτιν, ὁ ὁποῖος ἠμπόδιζε τὴν προσπέλασιν εἰς τὸ μνημεῖον (πίν. 35β). Ἡ τοιαύτη βλάστησις, ὡς ἀπεδείχθη μετὰ τὴν ἀνασκαφὴν, εἶχε προξενήσει ἀνεπανορθώτους καταστροφὰς καὶ εἰς τὰ ὑπὸ τὸ ἔδαφος τμήματα τοῦ μνημείου (πίν. 36α).

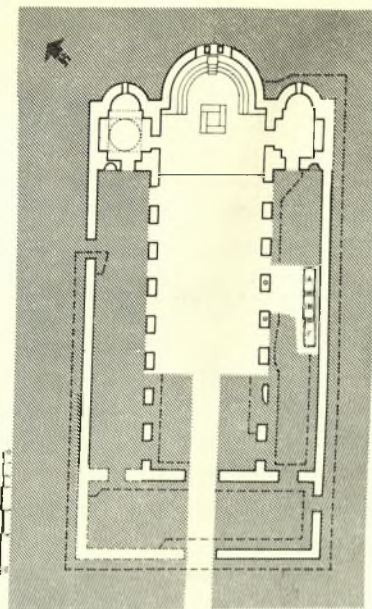
Πολλοὶ ἐπιστήμονες ἠσχολήθησαν μέχρι σήμερον μὲ τὰ προβλήματα τῆς βασιλικῆς<sup>1</sup>. Πρὸ τῶν ἐργασιῶν τῆς πρώτης περιόδου καθαρισμοῦ (1965) ἀρχιτεκτονικὴ ἀποτύπωσις τῆς βασιλικῆς εἶχεν ἐπιχειρηθῆ ὑπὸ τοῦ Π. Ν. Μιλιουγκῶ (Χριστιανικαὶ ἀρχαιότητες εἰς τὴν Δ. Μακεδονίαν, «Δελτίον τοῦ Ρωσικοῦ Ἀρχαιολογικοῦ Ἰνστιτούτου τῆς Κωνσταντινουπόλεως», τ. 4, 1, 1899, σ. 48, εἰκ. 11, ρωσιστί), τοῦ Γ. Ι. Βανῶ («Ἡ πρωτεύουσα τοῦ τσάρου Σαμουήλ εἰς τὴν Πρέσπαν, «Bulletin de la Société Archéo-

\* Εἰς τὴν εἰκόνα τοῦ πίνακος 35α διακρίνονται : τὰ ὄρη τοῦ Πισσοδερίου, ἡ μικρὰ νῆσος Βιτρινέτσι τῆς Μικρᾶς Πρέσπας, α. ἡ βασιλικὴ τοῦ Ἁγίου Ἀχιλλεῖου, β. τὸ χωρίον καὶ γ. ἡ ὑψηλότερα κορυφὴ τῆς νήσου, ἔνθα λείψανα φρουρίου ἀνεγερθέντος ὑπὸ τοῦ αὐτοκράτορος Βασιλείου Β΄.

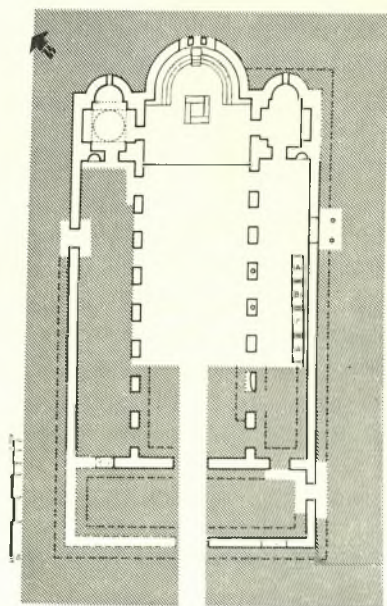
<sup>1</sup> Διὰ τὴν μέχρι σήμερον βιβλιογραφίαν τοῦ μνημείου πρβ. Ν. Κ. ΜΟΥΤΣΟΠΟΥΛΟΥ, Ἡ βασιλικὴ τοῦ Ἁγίου Ἀχιλλεῖου στὴ Μικρὴ Πρέσπα, ΔΧΑΕ περιόδ. Δ΄, τόμ. Δ΄, Ἀθῆναι 1964, σ. 163-202 καὶ Ἐρευνησὶς στὴν Καστοριά καὶ τὸν Ἅγιον Ἀχίλλειον «Ἐπιστημονικὴ Ἐπετηρὴς τῆς Πολυτεχνικῆς Σχολῆς», τ. Β΄, Θεσσαλονίκη 1966, σ. 93-216, + πίν. 1-41.



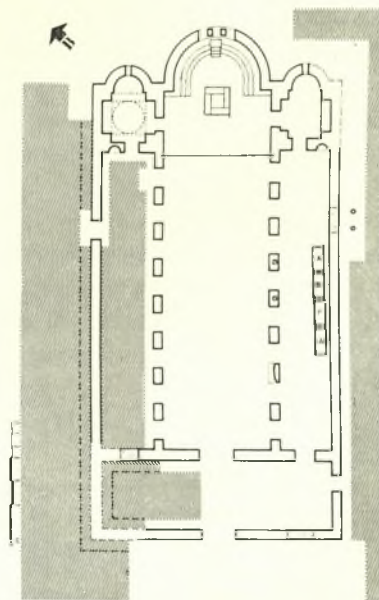
0



1



2



3

Εἰκ. 1. Ἡ πορεία τῶν ἐργασιῶν ἀνασκαφῆς εἰς τὴν βασιλικὴν τοῦ Ἁγίου Ἀχιλλεῖου. 0: Τὰ διακρινόμενα πρὸ τῆς ἀνασκαφῆς τμήματα τῆς βασιλικῆς. 1: Τὰ ἀποκαλυφθέντα κατὰ τὴν πρώτην περίοδον ἐργασιῶν (1965) τμήματα τῆς βασιλικῆς. 2: Τὰ ἀποκαλυφθέντα κατὰ τὴν δευτέραν περίοδον ἐργασιῶν (1966) τμήματα τῆς βασιλικῆς. 3: Τὰ ἀποκαλυφθέντα κατὰ τὴν τρίτην περίοδον ἐργασιῶν (1967) τμήματα τῆς βασιλικῆς.

logique Bulgare», I, Σόφια 1910, σ. 67, εἰκ. 9, βουλγαριστί), τοῦ ὁποίου τὴν κάτοψιν ἐπαναλαμβάνουν παλαιοὶ καὶ νεώτεροι ἐρευνηταί. Πρὸ ὀκταετίας εἴχομεν ἀποτυπώσει τὰ ἐρείπια τῆς βασιλικῆς καὶ ἐδημοσιεύσαμεν ὑποθετικὴν ἀποκατάστασιν τῆς κατόψεως βασιζόμενοι ἐπὶ τῆς ὑπαρχούσης καταστάσεως καὶ ἐπὶ ὠρισμένων δεδομένων<sup>1</sup>. Αἱ ἐν συνεχείᾳ γενόμεναι ἀνασκαφαὶ ἐδικαίωσαν τὴν πρότασίν μας<sup>2</sup> (εἰκ. 1).

Κατὰ τὴν πρώτην περίοδον ἐργασιῶν καθαρισμοῦ τοῦ μνημείου (1965), τὰ πεπραγμένα τῶν ὁποίων ἐδημοσιεύσαμεν εἰς τὸν Β' τόμον τῆς 'Επιστημονικῆς 'Επετηρίδος τῆς Πολυτεχνικῆς Σχολῆς, ἠσχολήθημεν μὲ τὸν καθαρισμὸν τμήματος τοῦ κεντρικοῦ κλίτους τῆς βασιλικῆς, ἀρχόμενοι ἐκ τῆς ἀψίδος τοῦ ἱεροῦ βήματος καὶ τῶν παραβημάτων τούτου (εἰκ. 1). Εἰκόνα τῆς καταστάσεως τοῦ μνημείου πρὸ καὶ μετὰ τὰς ἐργασίας διακρίνομεν εἰς τοὺς πίνακας 35β καὶ 36α.

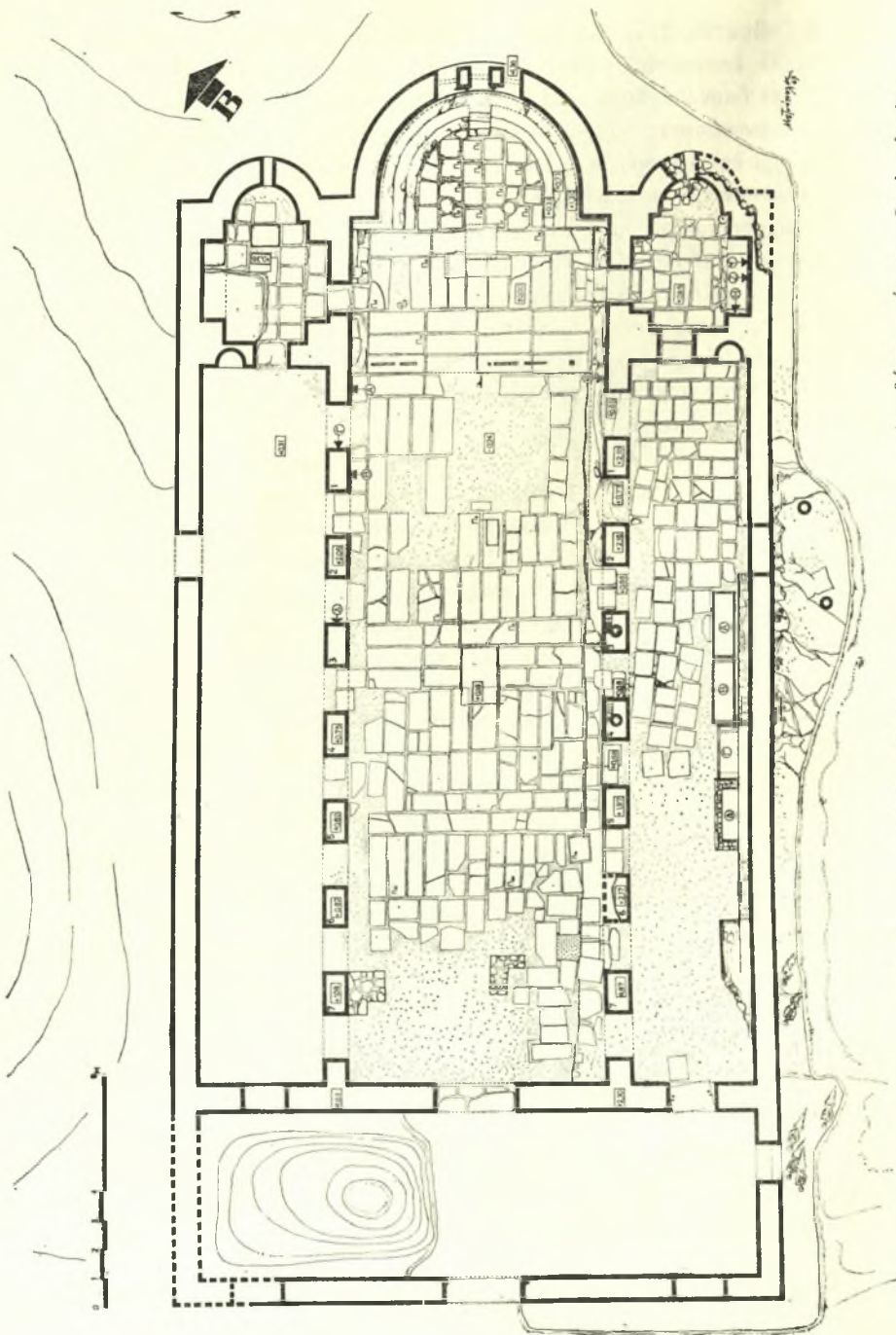
Πρὸ καὶ παραλλήλως πρὸς τὰς ἐργασίας καθαρισμοῦ ἤρχισεν ἡ τοπογράφους τῆς περιοχῆς τῆς βασιλικῆς, ἡ ὁποία συνεπληρώθη ἐκ τῶν ὑστέρων ὑπὸ πλήρους ἀρχιτεκτονικῆς ἀποτυπώσεως τοῦ μνημείου. Ὁρισμένα ἐνδείξεις πείθουν ὅτι ἐξωτερικῶς, εἰς τὸ ὕψωμα, πλησίον τοῦ Ν. τοίχου τῆς βασιλικῆς ὑπάρχουν κτίσματα. Ὀλόκληρος ἢ ὡς ἄνω περιοχὴ ἐνέχει ἰδιαίτερον ἐνδιαφέρον καὶ ἐχρησιμοποιήθη ὡς νεκροταφεῖον, εἰς περίοδον, πάντως, πρὸ τῆς τουρκικῆς κατακτήσεως. Καθ' ὅλον σχεδὸν τὸ μῆκος τῆς δοκιμαστικῆς τάφρου, ἡ ὁποία ἠνοίχθη διὰ τὸν προσδιορισμὸν τῆς ἐξωτερικῆς μορφῆς τοῦ νοτίου τοίχου τῆς βασιλικῆς, ἀνευρέθη μέγας ἀριθμὸς ἀνθρωπίνων ὀστέων καὶ κρανίων πλησίον καὶ παρὰ τὸ θεμέλιον τῆς τοιχοποιίας, σχεδὸν ἐπὶ τοῦ φυσικοῦ βράχου, πληρέστερον δὲ συνηρομολογημένοι σκελετοί, ἐπάλληλοι, κατὰ τὴν ΝΔ. γωνίαν. Ὁ Ν. τοίχος τῆς βασιλικῆς ἐμφανίζει πλεῖστα προβλήματα ἀπὸ οἰκοδομικῆς ἀπόψεως ἐπειδὴ ἔχει θεμελιωθῆ ἐπιπολαίως, ἄλλοτε ἐπὶ τοῦ βράχου, ἄλλοτε ἐπὶ τοῦ ἐδάφους καὶ κάποτε εἰς ὑψηλότερον σημεῖον ἀπὸ τῆς ἐσωτερικῆς στάθμης τοῦ Ν. κλίτους.

Ὁ ἐσωτερικὸς χῶρος τῆς βασιλικῆς διαχωρίζεται εἰς τρία κλίτη δι' ἑπτὰ (7) ζευγῶν κτιστῶν πεσσῶν. Ἡ Β. πεσσοστοιχία ἔχει πάχος 0.91 - 0.92 καὶ ἡ Ν. 0.94 - 1.02 μ. Τὰ πλάτη τῶν πεσσῶν εἰς τὸ κεντρικὸν κλίτος ποικίλλουν μεταξὺ 1.50 - 1.60 μ. καὶ τὰ ἀνοίγματα τῶν τόξων μεταξὺ τῶν πεσσῶν εἶναι : 1.50 - 1.57 μ. Τὰ σημερινὰ ὕψη τῶν πεσσῶν ἔχουν καταγραφῆ εἰς τὴν εἰ-

<sup>1</sup> Πρβ. 'Εκκλησίαι τοῦ Νομοῦ Φλωρίνης, ἐκδ. «'Εταιρείας Μακεδονικῶν Σπουδῶν, Ἰδρύματος Μελετῶν Χερσονήσου τοῦ Αἴμου», ἀρ. 69, Θεσσαλονίκη 1964, πίν. 1 καὶ ἀγγλιστὶ ἀρ. 88, The Churches of the Prefecture of Florina, «Institute for Balkan Studies», Thessaloniki 1966, πίν. 1 καὶ ΔΧΑΕ περ. Δ', τόμ. Δ', ἔ. ἀ. σ. 167, εἰκ. 1.

<sup>2</sup> Πρβ. 'Ερευνες στὴν Καστοριά καὶ τὸν Ἅγιο Ἀχίλλειο, ἔ. ἀ. σ. 121, εἰκ. 2.





Εἰκ. 2. Κάτοψις τῆς βασιλικῆς τοῦ Ἁγίου Ἀχιλλεῖου. Διαφρίσσονται τὰ ἀποκαλύφθέντα τμήματα τῆς βασιλικῆς μετὰ τὴν τρίτην περίοδον ἀνασκαφῆς (1967).

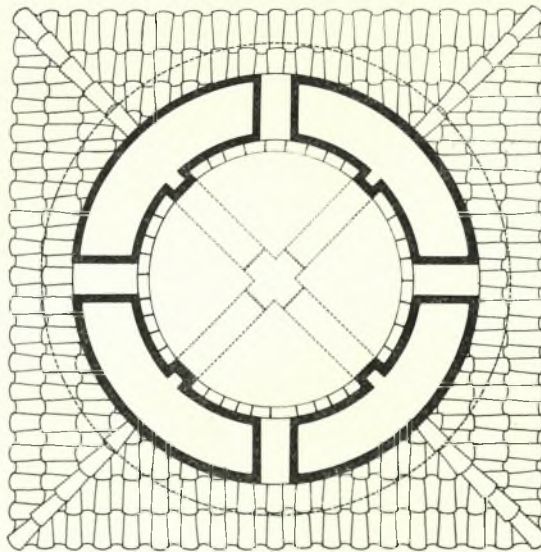
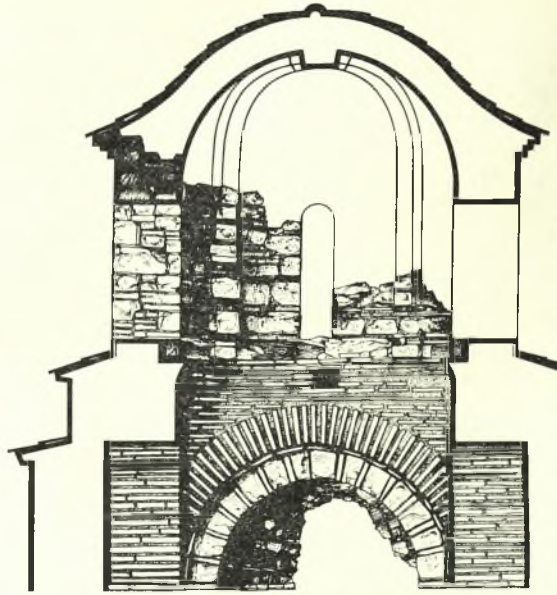
κόνα 2. 'Η Ν. πεσοστοιχία καὶ γενικῶς τὸ Ν. κλίτος εὐρίσκεται εἰς ὑψηλοτέραν στάθμην (+ 0.77) τῆς τοῦ δαπέδου τῆς βασιλικῆς. Τὸ θεωρητικὸν  $\pm 0.00$  ἔχει ληφθῆ εἰς σημεῖον τοῦ δαπέδου τοῦ ἱεροῦ βήματος (εἰκ. 2).

Τὸ ἐσωτερικὸν πλάτος τοῦ ναοῦ εἰς τὸν νάρθηκα εἶναι 19.92 καὶ εἰς τὸ ἱερὸν βῆμα 19.95 μ. 'Η μικρὰ διάστασις τοῦ νάρθηκος εἶναι 5.77 μ. Τὸ Β. πλάγιον κλίτος ἔχει πλάτος 4.45 καὶ τὸ Ν. 4.35 μ. 'Η μεγαλύτερα ἐσωτερικὴ διάστασις τῆς βασιλικῆς, μέχρι τῆς χορθῆς τῆς ἀψίδος τοῦ ἱεροῦ βήματος, εἶναι 37.30 μ. 'Η χάραξις τῆς ἀψίδος τοῦ ἱεροῦ βήματος γίνεται με ἀκτίνα 3.65 μ. ἀλλὰ σχηματίζεται τόξον ὑπερυψωμένον καὶ ἐλαφρῶς πεταλοειδές. Τὰ παραβήματα ἀποτελοῦνται ἐκ δύο χώρων με ἐγγεγραμμένην σταυροειδῆ διαμόρφωσιν καὶ ἐστεγάζοντο διὰ τρουλλίσκων (εἰκ. 2, 4).

'Η πρόθεσις τῆς βασιλικῆς ἀποτελεῖ τὸ διατηρούμενον εἰς καλύτεραν κατάστασιν τμήμα τοῦ μνημείου (πίν. 37). Εἰς τὸ ἐσωτερικὸν τῆς προθέσεως ἡ ἐπίχωσις ἔφθανεν εἰς ὕψος 0.80 μ. ἀπὸ τῆς στάθμης τοῦ δαπέδου τοῦ ἱεροῦ βήματος (ὅπου ἐλήφθη τὸ θεωρητικὸν  $\pm 0.00$ ).

'Ο τρουλλίσκος τῆς προθέσεως ἐδράζεται ἐπὶ τῶν τόξων τῶν κεραιῶν τοῦ ἐγγεγραμμένου σταυροῦ καὶ ἐπὶ τῶν μεταξὺ τούτων τμημάτων, τὰ ὅποια διαμορφοῦνται εἰς σφαιρικὰ τρίγωνα (λοφία). Τὴν ἔδρασιν τῆς σφενδόνης τοῦ τρουλλίσκου τονίζει κοσμητῆς, ὁ ὁποῖος προεξέχει ἐσωτερικῶς καὶ ἀπέχει ἐκ τῆς ἄνω ἄντυγος τῶν τόξων 0.45 μ. 'Επάνω ἀκριβῶς ἀπὸ τὸ ἐσωτερικὸν αὐτὸ γείσον, εἰς τὴν βάσιν τῆς σφενδόνης τοῦ τρούλλου, εἰς τὴν ἐσωτερικὴν ἐπιφάνειαν τοῦ τυμπάνου, ὑπάρχει εἰς ξυλόδεσμος (ἢ ἱμάντως τῶν βυζαντινῶν), ὁ ὁποῖος ἀκολουθεῖ τὴν κυκλικὴν διαμόρφωσιν τῆς ἐδράσεως τοῦ τυμπάνου τοῦ τρουλλίσκου (πίν. 36β, βέλος α). Εἰς τὸ τύμπανον τοῦ τρουλλίσκου ὑπῆρχον τέσσαρα στενὰ (0.34) μονόλοβα παράθυρα, ἐκ τῶν ὁποίων σήμερον σώζονται μόνον ἴχνη τοῦ ἑνός (πίν. 36β καὶ εἰκ. 4). Κατὰ τὴν ἀποτύπωσιν διεπιστώθη ὅτι αἱ ὑποθετικαὶ διαγώνιοι τοῦ περιγραφομένου εἰς τὸν τρουλλίσκον τετραγώνου, εἰς τὸ σημεῖον ὅπου τέμνουν τὴν ἐσωτερικὴν ἐπιφάνειαν τῆς σφενδόνης, ἔνθα οἱ πεσίσκοι, δημιουργοῦν νευρώσεις διασταυρουμένας κατὰ τὴν κορυφὴν (πίν. 36β, βέλος β).

'Εκ τῆς ἀποτυπώσεως τῶν λειψάνων τοῦ τρουλλίσκου καὶ τὸν ὑπολογισμὸν τοῦ ὕψους τοῦ μονολόβου παραθύρου τοῦ τυμπάνου, τοῦ ὁποίου τὰς γενέσεις τοῦ τόξου ἐξωτερικῶς περιθέει ὀδοντωτὴ ταινία, ἠδυνήθημεν νὰ προσδιορίσωμεν τὰς γενέσεις τοῦ σφαιρικοῦ θόλου καὶ συνεπῶς καὶ τὴν «ἄρμονίαν» του, ἡ ὁποία προεξεῖχεν (ἐδημιούργει κρέμασιν) ἀπὸ τὴν φυσικὴν θέσιν τοῦ θολίτου - κλειδὸς διὰ νὰ δημιουργῆ τὸν σταυρὸν τῶν νευρώσεων εἰς τὴν κορυφὴν. Μὲ τὰ δεδομένα ταῦτα ἐσχεδιάσαμεν εἰς ἐγκαρσίαν καὶ ὀριζόντιον τομὴν τὴν ἀναπαράστασιν τοῦ τρουλλίσκου (εἰκ. 3).



0 25 50 100 150 200 κμ

Εἰκ. 3. Τομὴ Β. - Ν. εἰς τὸν τρουλλίσκον τῆς προθέσεως καὶ ἀναπαράστασις.

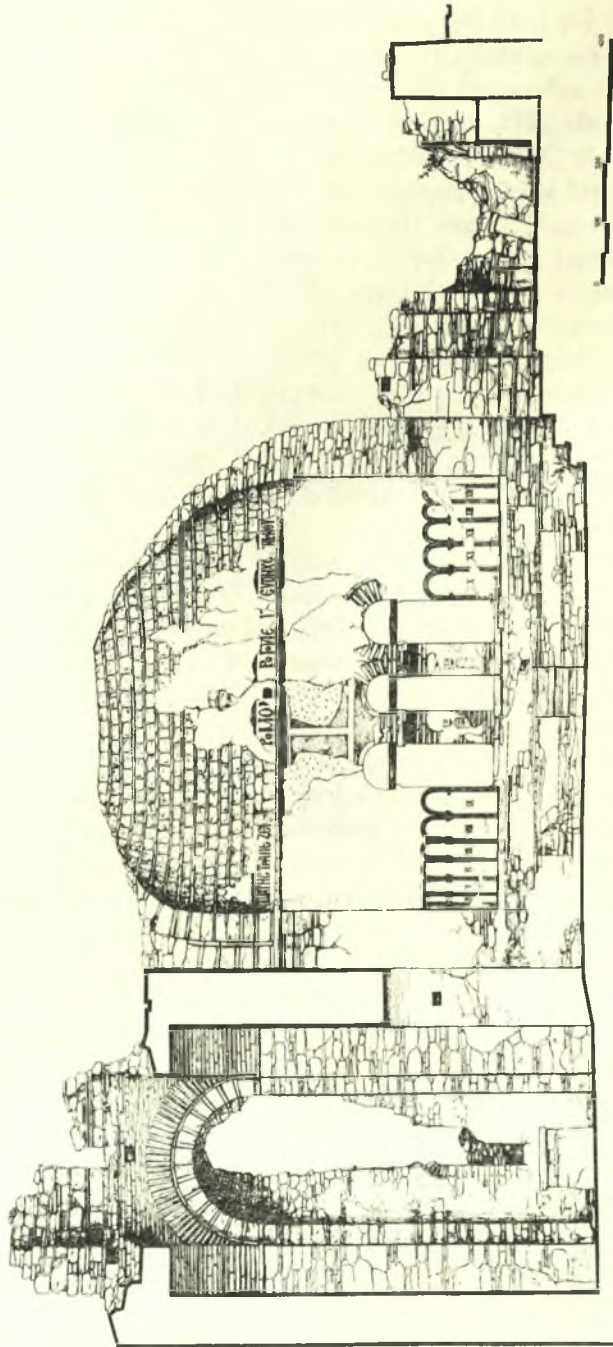


Ἡ ἀψίς τοῦ ἱεροῦ βήματος τῆς βασιλικῆς εἶναι ἀπὸ τὰ τμήματα τοῦ μνημείου τὰ διατηρούμενα εἰς μεγαλύτερον ὕψος (πίν. 36α καὶ εἰκ. 4). Πρὸ τῶν ἐργασιῶν καθαρισμοῦ ὅλον τὸ ἱερὸν κατελαμβάνετο ὑπὸ ὑψηλῆς ἀγορίας βλαστήσεως (πίν. 35β). Μετὰ τὸν καθαρισμὸν ἀπεκαλύφθη τὸ σύνθρονον καὶ ἡ βάσις τῆς 'Αγίας Τραπέζης, προσέτι διεπιστώθη ἡ μικρὰ ὑπερύψωσις τοῦ δαπέδου τοῦ ἱεροῦ βήματος ἐκ τῆς στάθμης τῆς πλακοστρώσεως τοῦ δαπέδου τοῦ κεντρικοῦ κλίτους τῆς βασιλικῆς (πίν. 36α). Διάφορα λείψανα εὐρεθέντων κιόνων συναρμολογηθέντα μᾶς ἔδωσαν τοὺς τέσσαρας κίονας, οἱ ὅποιοι ἀπετέλουν τὴν στήριξιν τοῦ κιβωρίου τῆς 'Αγίας Τραπέζης (εἰκ. 2).

Τὸ διακονικὸν τῆς βασιλικῆς ἀπετέλει τὸ τμήμα τοῦ μνημείου μὲ τὴν μεγαλυτέραν ἐπίχωσιν (πίν. 38α). Μετὰ τὰς ἐργασίας καθαρισμοῦ διεπιστώθη ὅτι τὸ δάπεδόν του εὐρίσκεται εἰς ὑψηλοτέραν στάθμην τῆς τοῦ δαπέδου τοῦ ἱεροῦ βήματος (+ 0.85) (εἰκ. 4). Καὶ ἡ κάτοψις τοῦ διακονικοῦ ὅπως καὶ τῆς προθέσεως, δημιουργεῖ σχῆμα ἐγγεγραμμένου σταυροειδοῦς παρεκκλησίου καὶ ἀσφαλῶς θὰ ἐκαλύπτετο δι' ὁμοίον, πρὸς τὸν μελετηθέντα, τρουλλίσκου.

Εἰς τὴν Ν. ἐγγεγραμμένην κεραίαν τοῦ σταυροῦ ὑπάρχει ἓν κτιστὸν πεζούλιον (ὑψος 0.87, βάθος 0.70 καὶ μῆκος 2.65 μ.), εἰς τὴν βάσιν τοῦ ὁποίου ὑπάρχει χαμηλὸς ἀναβαθμὸς (πίν. 38β). Ἐξωτερικῶς ἐπὶ τῆς καθέτου ἐπιφανείας ἐσώζοντο ἴχνη ἐρυθροῦ κονιάματος. Τὸ κτιστὸν αὐτὸ πεζούλιον ἐκαλύπτετο κατὰ τὸ μέγιστον μῆκος αὐτοῦ δι' ἀσβεστολιθικῆς πλακὸς (διαστάσεων:  $2.09 \times 0.81 \times 0.08$  μ.) μὲ ἀναγλύφους παραστάσεις εἰς τὴν ἀνωτέραν ταύτης ἐπιφάνειαν (πίν. 39α). Ἡ θέσις αὕτη τῆς πλακὸς δὲν ἦτο προφανῶς ἡ ἀρχικὴ, διότι, ὡς ἐκ τοῦ σχήματος γίνεται φανερόν, θὰ εἶχεν ἀρχικῶς κατακόρυφον θέσιν (θωράκιον). Εἰς τὸ κέντρον τῆς συνθέσεως εἰκονίζεται σταυρὸς καὶ παρὰ τὴν βάσιν του δύο ἐσχηματοποιημένα δένδρα (πίν. 39β). Τὸ θέμα αὐτὸ ὡς καὶ ἕτερα τῆς πλακὸς ἐπαναλαμβάνονται καὶ εἰς τὰ ἄλλα γλυπτὰ μέλη τῆς βασιλικῆς, τὰ ἀνευρεθέντα εἰς τὰς ἐπιχώσεις τοῦ κεντρικοῦ κλίτους, εἰς θωράκιον (πίν. 40α) καὶ εἰς κιονίσκους (πίν. 40β). Πρέπει νὰ θεωρηθῇ ὡς πιθανὸν ὅτι καὶ τὰ ἄλλα γλυπτὰ ἦσαν μέλη μιᾶς λάρνακος ἢ ἐνὸς κιβωρίου. Οἱ δύο σταυροὶ οἱ ἐγγεγραμμένοι ἐντὸς κύκλων, συμμετρικῶς ὡς πρὸς τὸν κάθετον ἄξονα, συνδέονται ἐκατέρωθεν μετὰ δύο τμημάτων ἄλυσσοειδῶς συμπλεκομένων κύκλων.

Εἰς τὸ ἀριστερὸν ἄκρον τῆς συνθέσεως εἰκονίζεται ὑδροβίον πτηνὸν μὲ μακρὸν λαιμόν, λοφίον καὶ ράμφος, τοῦ ὁποίου τὴν ράχιν ραμφίζει ὄρνεον. Ἐτερον ὄρνεον ραμφίζει τὴν ράχιν, ἐπίσης, μονύβου καμήλου, ἡ ὁποία εἰκονίζεται εἰς τὸ δεξιὸν ἄκρον τῆς πλακὸς (πίν. 39β). Ἀνωθεν τῆς πλακὸς ἐπὶ τῆς ἐσωτερικῆς παρειάς τοῦ Ν. τοίχου τοῦ διακονικοῦ ὑπάρχουν ἴχνη τριῶν στρωμάτων τοιχογραφήσεως (πίν. 39α).



Εἰκ. 4. Ἐγκαρσία τομὴ εἰς τὴν βασιλικὴν τοῦ Ἁγίου Ἀθανασίου.

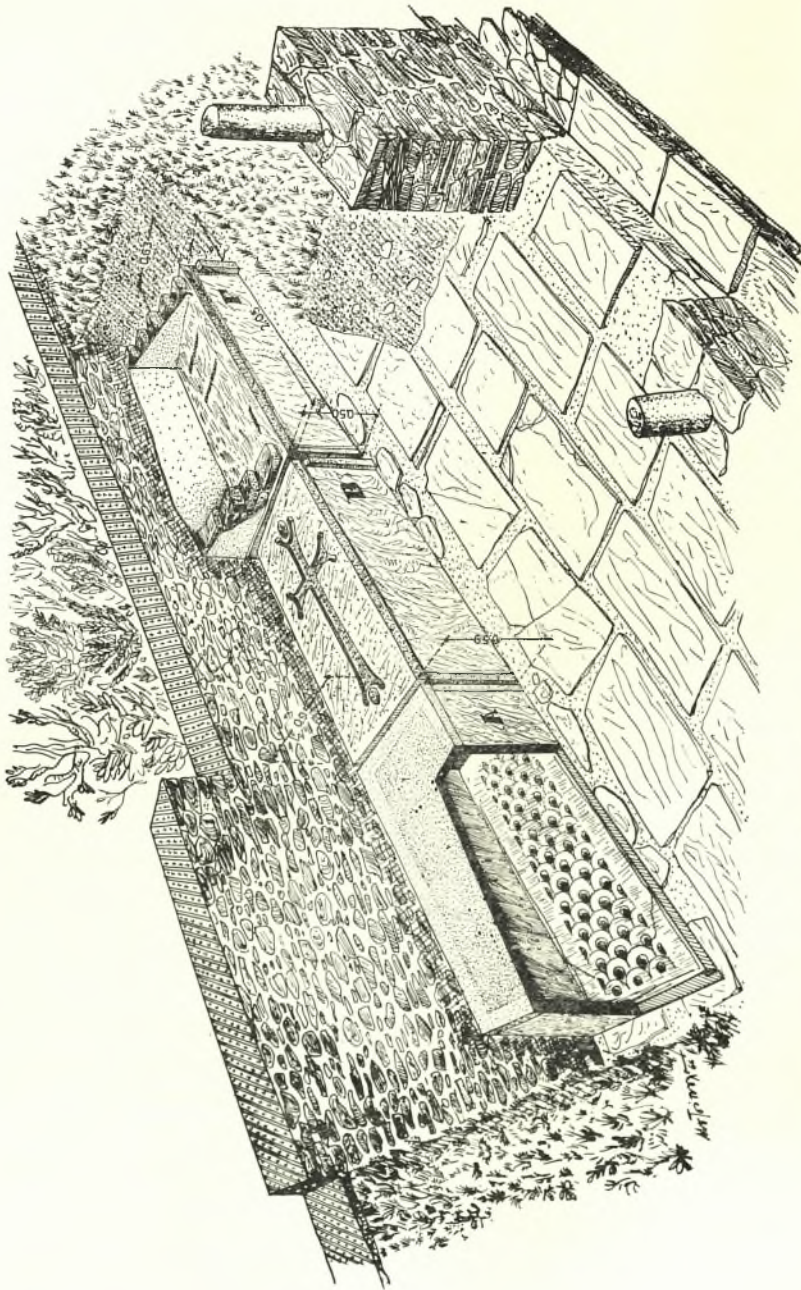


Κατὰ τὴν πρώτην περίοδον τῶν ἐργασιῶν καθαρισμοῦ ἀντικειμενικὸς σκοπὸς ὑπῆρξεν ἡ ἀπαλλαγὴ ἀπὸ τὰς ἐπιχώσεις τῶν μερῶν ἐκείνων τῆς βασιλικῆς, τὰ ὅποια θὰ μᾶς ἐβοήθουν νὰ λάβωμεν μίαν ὅσον τὸ δυνατόν σαφεστέραν εἰκόνα τῆς κατόψεως τοῦ μνημείου (εἰκ. 1). Πρὸς τὸν σκοπὸν αὐτὸν ἐπεχειρήσαμεν τὴν ἀπομάκρυνσιν τῶν προσχώσεων κατὰ μῆκος τῆς Ν. πεσοστοιχίας. Ἦδη κατὰ τὴν ἀνασκαφὴν τοῦ μεταξὺ τοῦ ἱεροῦ βήματος καὶ τοῦ διακονικοῦ τμήματος διεπιστώθη ὅτι εἶχεν ἀφεθῆ ὁ φυσικὸς βράχος εἰς τὴν βᾶσιν τοῦ Β. τοίχου τοῦ διακονικοῦ. Ἐπὶ τοῦ φυσικοῦ, ἀλλὰ σχετικῶς σαθοῦ βράχου, ἔχει φεμελιωθῆ ὅχι μόνον ὁ τοῖχος τοῦ διακονικοῦ ἀλλὰ καὶ ὅλη ἡ Ν. πεσοστοιχία (εἰκ. 2).

Ἐπεχειρήσαμεν τὴν ἀνασκαφὴν ἐνὸς μικροῦ τμήματος τοῦ Ν. κλίτους, εἰς τὸν τομέα τὸν ὀριζόμενον μεταξὺ τῶν ἐνσωματωμένων κίωνων τοῦ 3ου καὶ τοῦ 4ου πεσοῦ (εἰκ. 1). Πλησίον, σχεδὸν ἐν ἐπαφῇ, μετὰ τοῦ Ν. ἐσωτερικοῦ τοίχου ἀπεκαλύφθησαν τρεῖς τάφοι, τοὺς ὁποίους ὠνομάσαμεν Α, Β καὶ Γ. Ἐξ αὐτῶν ὁ τάφος Γ εὐρίσκετο εἰς ἀπόλυτον ἐπαφὴν μετὰ τοῦ Ν. τοίχου. Αἱ ταφαὶ Α καὶ Β εἶχον καταστραφῆ ὀλοσχερῶς. Καὶ αἱ τρεῖς λάρνακες ἔχουν κατασκευασθῆ ἐξ ἀσβεστολιθικῶν πλακῶν, ὅπως αἱ ἀντίστοιχοι αἱ καλύπτουσαι τὸ δάπεδον τοῦ κεντρικοῦ κλίτους τῆς βασιλικῆς. Καὶ τὸ ὕλικόν τοῦτο τῶν πλακῶν ἔχει ληφθῆ ἐκ παλαιότερων μνημείων, διότι παρουσιάζει ἀναθυρώσεις καὶ ἄλλα ἀρχιτεκτονικὰ στοιχεῖα, τὰ ὅποια ἔχουν γίνει εἰς ἀρχαιότεραν ἐποχὴν.

Ὁ τάφος Α ἀνευρέθη εἰς κακὴν κατάστασιν, ἔχει διαστάσεις : πλάτος 0.95, μῆκος 2.17 καὶ ὕψος 0.59 μ. Εἰς τὸ ἐσωτερικὸν αὐτοῦ ἀνευρέθησαν λείψανα σκελετοῦ (εἰκ. 5). Ἡ λάρναξ Β ἔχει κατασκευασθῆ μὲ τὸ αὐτὸ σύστημα καὶ ἔχει ἐξωτερικὰς διαστάσεις : πλάτος 0.81, μῆκος 2.05 καὶ ὕψος 0.59 μ. Καὶ ὁ τάφος Β ἀνευρέθη εἰς πολὺ κακὴν κατάστασιν, εἰς τὸ ἐσωτερικὸν δὲ αὐτοῦ ἐσώζοντο ἐλάχιστα λείψανα σκελετοῦ. Διάφορα θραύσματα τῆς πλακός, ἡ ὅποια ἐκάλυπτε τὴν λάρνακα, ἀνευρέθησαν εἰς τὰς ἐπιχώσεις συναρμολογηθέντα δὲ μᾶς ἐπέτρεψαν τὴν ἀναπαράστασιν (εἰκ. 5). Εἰς τὴν ἐπιφάνειαν τῆς πλακός ἔχει λαξευθῆ βαθῆως σταυρός, τοῦ ὁποίου τὰ ἄκρα τῶν κεραιῶν καταλήγουν διχαζόμενα εἰς προεξέχοντας λοβούς (μῆλα) ἢ σταγόνας (πίν. 41α). Εἰς τὰς ἀπολήξεις τοῦ ἀξονικοῦ τοῦ στελέχους ὑπάρχουν ἑκατέρωθεν (εἰς τὴν κορυφὴν καὶ τὴν βᾶσιν), ἐντὸς κύκλων, σταυροὶ καὶ εἰς τὰ τέσσαρα σημεῖα τῶν κεραιῶν μολύβδιναι βουῦλαι (πίν. 41α). Ὁ τρόπος τῆς λαξεύσεως τοῦ σταυροῦ εἰς βάθος 0.05 ἐντὸς τοῦ πάχους τῆς πλακός (0.10) μαρτυρεῖ ὅτι εἰς τὸ τμήμα αὐτὸ ὑπῆρχεν ἄλλο ὕλικόν (incrustation).

Ὁ τάφος Γ, εἰς ἐπαφὴν μετὰ τοῦ Β, εὐρέθη ἐσφραγισμένος δι' ἀσβεστοκονιάματος. Αἱ ἐσωτερικαὶ διαστάσεις του εἶναι :  $0.63 \times 1.74$ , ὕψος 0.50 μ. καὶ τὸ ἐσωτερικὸν του μῆκος 2.05 μ. Μετατοπίζοντες τὴν πλάκα, ἡ ὅποια



Εἰκ. 5. Προσωπικὸν σκαρίφημα τῶν τάφων Α, Β, Γ, τοῦ Ν. κλίτους τῆς βασιλικῆς, μετὰ τὰς ἐργασίας τῆς πρώτης περιόδου τῆς ἀνασκαφῆς (1965).



ἐκάλυπτε τὸν τάφον, ἀνεύρομεν τὸ περιεχόμενον αὐτοῦ ἀνέπαφον (πίν. 41β). Ἐντὸς τοῦ τάφου Γ ἀνευρέθη ἀνδρικός σκελετὸς εἰς ὑπτιάν στάσιν μὲ τὰς χεῖρας ἐπὶ τῆς λεκάνης καὶ τὴν κεφαλὴν ἐπὶ κτιστοῦ προσκεφαλαίου κατεσκευασμένου διὰ κεράμων.

Ὁ σκελετὸς ἀνευρέθη εἰς ἀρίστην κατάστασιν παρ' ὄλην τὴν ὑγρασίαν τοῦ ἐδάφους (πίν. 42α). Μοναδικὰ εὐρήματα ἐντὸς τοῦ τάφου ἦσαν τεμάχιον ἀναδιπλωμένου ὑφάσματος, τὸ ὁποῖον ἐκάλυπτε τὴν λεκάνην (πίν. 42α, ἐντὸς κύκλου) καὶ λείψανα ἀλυσιδωτοῦ πολυτίμου θώρακος εἰς τὸν ἀριστερὸν βραχίονα, λεπτοτάτης κατασκευῆς (πίν. 42α, βέλος α). Ἐτέρα διαπίστωσις σχετικὴ μὲ τὸν σκελετὸν εἶναι ὅτι ἡ ἀριστερὰ ὠλένη παρουσιάζει κάταγμα πωρωθὲν ἐν ἐλαφροῦ γωνιώδει παρεκτοπίσει (πίν. 42α, βέλος β).

Ἡ μελέτη μικρῶν τεμαχίων τοῦ ὑφάσματος εἰς στερεοσκοπίον ἀπέδειξεν ὅτι πρόκειται περὶ μεταξωτοῦ χρυσοῦφάντου ὑφάσματος, τοῦ ὁποῖου ὠρισμένα ἴνες ἔχουν ἐπικαλυφθῆ ἑλικοειδῶς διὰ λεπτοτάτου χρυσοῦ νήματος. Ἡ τελειότης τῆς τεχνικῆς μαρτυρεῖ ἀσφαλῶς τὴν καταγωγὴν τοῦ ὑφάσματος ἐξ ἐργαστηρίου μεγάλου βυζαντινοῦ καλλιτεχνικοῦ κέντρου. Τὸ ὑφάσμα εἰς τὴν σημερινήν του κατάστασιν ἐμφανίζει ἐνιαῖον καστανὸν χρωματισμόν, ὁ ὁποῖος ὅμως δὲν ἦτο ὁ ἀρχικὸς ἀλλὰ προέρχεται ἐκ τῶν δξειδώσεων, τὰς ὁποίας ἔχει ὑποστῆ λόγῳ τῆς μακροχρονίου παραμονῆς του ἐντὸς ἄγρου ἐδάφους (πίν. 43). Ἐκ τῶν λευπάνων τοῦ ὑφάσματος, τὰ ὁποῖα διεσώθησαν, διεπιστώθη ὅτι βασικὸν διακοσμητικὸν θέμα ἀποτελοῦν κύκλοι μὲ ἀντίνωτα πτηνά, τὰ ὁποῖα στηρίζονται ἐπὶ κλάδων, οἱ ὁποῖοι στρέφονται καὶ περιβάλλουν αὐτὰ ὡς στέφανοι. Τὰ πτηνά στρέφουν τὴν κεφαλὴν πρὸς τὸν θεωρητικὸν ἄξονα τῆς συνθέσεως. Γύρωθεν ὑπάρχει ὁμόκεντρος στεφάνη μὲ κόσμημα. Εἰς τὸ σημεῖον συναντήσεως τεσσάρων κύκλων ὑπάρχει ρόμβος μὲ φολιδωτὴν διακόσμησιν. Μετὰ τὴν ἀποτύπωσιν, συντήρησιν καὶ φωτογράφησιν τοῦ ὑφάσματος, τὸ ὁποῖον ἀνευρέθη εἰς κακὴν κατάστασιν, προτείνομεν τὴν ἀναπαράστασιν τῆς εἰκόνας 6.

Εἰς τὴν βασιλικὴν τοῦ Ἁγίου Ἀχιλλείου διεσώθησαν πολὺ ὀλίγα ἀλλ' ἀξιόλογα λείψανα τοιχογραφῶν ἐπὶ πεσσῶν τῆς Β. πεσοστοιχίας εἰς τὸ διακονικόν (πίν. 42β καὶ 44α), καὶ ἐντὸς ἐξωγραφημένων ἀψίδων, ἄνωθεν τοῦ συνθρόνου, ἐπιγραφαὶ ἐπισκοπικῶν θρόνων (πίν. 44β). Ἄνωθεν ἐπίσης τοῦ γείσου, παρὰ τὴν γένεσιν τοῦ τεταρτοσφαιρικοῦ θόλου τῆς ἀψίδος τοῦ ἱεροῦ βήματος, ἀνευρέθησαν δύο στρώματα ἐπιγραφῶν (πίν. 45α).

Κατὰ τὴν διάρκειαν τῆς ἀνασκαφῆς ἀνευρέθησαν εἰς διάφορα σημεῖα τῆς βασιλικῆς, ἐντὸς τῶν ἐπιχώσεων, νομίσματα, ἅτινα παρεδόθησαν πρὸς ταῦτισιν καὶ φύλαξιν εἰς τὴν Διευθύντριαν τῆς Νομισματικῆς Συλλογῆς Ἀθηνῶν κ. Ἀδαμ. Οἰκονομίδου (πρβ. Ἐπιστ. Ἐπετηρ. Πολυτεχν. Σχολῆς, τ. Β', σ. 195, 196). Τὰ νομίσματα αὐτά, ἐδημοσίευσεν ἡ ἰδίᾳ εἰς Ἀρχαιο-





Εἰκ. 6. Πρόταση ἀποκαταστάσεως τοῦ ἀνευρεθέντος εἰς τὸν τάφον Γ τοῦ Ν. κλίτους  
τῆς βασιλικῆς ὑψίστου.

λογικὸν Δελτίον 21, 1966, Β1 Χρονικά (1965) «Προσοκτῆματα Νομισματικῆς Συλλογῆς Ἀθηνῶν», σ. 7 - 8, πίν. 1,1-4. Ὅλα ἀνήκουν εἰς χρονικὴν περίοδον ἀπὸ τοῦ τέλους τοῦ 12<sup>ου</sup> μέχρι τοῦ τέλους τοῦ 13<sup>ου</sup> αἰῶνος.

Κατὰ τὴν δευτέραν περίοδον τῶν ἐργασιῶν εἰς τὴν βασιλικὴν (1966) ἐπεχειρήθη ἡ ἀπαλλαγὴ ἐκ τῶν μεγάλων ἐπιχώσεων τοῦ Ν. κλίτους μὲ κατεύθυνσιν πρὸς Δυσμὰς καὶ ἡ προκαταρκτικὴ διερεύνησις τῆς ΝΔ. γωνίας (ἔσωτερικῶς) τοῦ νάρθηκος διὰ τὴν διαπίστωσιν ὑπάρξεως, πιθανῶς, κλιμακοστασίον πρὸς τὰ ὑπερῶα. Κατὰ τὴν διάνοξιν ἐξωτερικῶς, κατὰ τὴν Ν. πλευρὰν, χάνδακος, παρὰ τὸν νάρθηκα, εὐρέθησαν τέσσαρες σκελετοὶ τοποθετημένοι οὕτως ὥστε νὰ προσβλέπουν πρὸς Α. (εἰκ. 2).

Ἐν συνεχείᾳ τοῦ τάφου Γ ἀνευρέθη καὶ ἕτερος τάφος κτιστὸς ἄνευ ἐπικάλυψεως μὲ ἴχνη ἐγχρώμου κονιάματος εἰς τὸ ἀνώτερον αὐτοῦ μέρος καὶ εἰς τὸ ἐσωτερικὸν αὐτοῦ λείψανα παιδικῶν ταφῶν (πίν. 45β).

Κατὰ τὴν περίοδον ταύτην ἀπεφασίσθη ἡ ἀφαίρεσις τῆς ἀναγλύφου πλακὸς τοῦ διακονικοῦ θεωρηθείσης πιθανῆς τῆς ὑπ' αὐτὴν ὑπάρξεως τάφου (πίν. 39α). Πράγματι ἡ ἀπόψις αὐτῆ ἐδικαιώθη. Κατὰ τὸν καθαρισμὸν ἀνευρέθησαν λείψανα σκελετοῦ ἐντὸς ξυλίνου σεσαθρωμένου κιβωτίου, χαλκοῦ σύνδεσμοι καὶ ἀριθμὸς νομισμάτων (69), ἅτινα παρεδόθησαν ἐν συνεχείᾳ πρὸς ταῦταισιν καὶ φύλαξιν εἰς τὴν Νομισματικὴν Συλλογὴν Ἀθηνῶν τὰ νομίσματα ταῦτα λόγῳ τῆς σπουδαιότητός των ἀπετέλεσαν θέμα ἀνακοινώσεως τῆς κυρίας Ἀδαμαντίας Οἰκονομίδου, Διευθυντρίας τῆς Συλλογῆς, εἰς τὸ κατ' Ὀκτώβριον τοῦ 1967 συνελθὸν ἐν Κοπεγχάγῃ Διεθνὲς Συνέδριον Νομισματολογίας (πρβ. MANDO CARAMESSINI - ΟΙΚΟΝΟΜΙΔΗΣ, Contribution à l'étude de la numismatique byzantine du XIII<sup>e</sup> siècle, Monnaies trouvées dans les fouilles de la basilique de Saint-Achillé, «Revue Numismatique», 6e série - tome IX, 1967, σ. 252 - 264, Pl. XL - XLIII).

Τὸ πλῆθος τῶν ἀνευρεθέντων ἐντὸς τοῦ τάφου τοῦ διακονικοῦ νομισμάτων ὁμοῦ μετὰ τῶν ἄλλων ἀνευρεθέντων ἀντικειμένων καὶ τῶν οἰκοδομικῶν ὑλικῶν, ἡ ἀνεύρεσις ἀρχαιοτέρων νομισμάτων εἰς χαμηλοτέραν στάθμην τῆς τῶν νεωτέρων, ἀλλὰ καὶ μετὰ τὸν κονιάματος τοῦ λεπτοῦ ἐξωτερικοῦ τοιχείου τοῦ τάφου τούτου ἀνευρισκομένων, καθὼς καὶ ἕτερα δεδομένα, μαρτυροῦν περὶ μεταγενεστέρως συλήσεως τοῦ τάφου αὐτοῦ, ὃ ὁποῖος φαίνεται ὅτι ἐτιμᾶτο ἰδιαιτέρως. Δὲν διεπιστώθη ὁμοῦ ταφὴ, ἀλλ' ἐναπόθεσις λειψάνων ἐντὸς εἰδικοῦ κιβωτιδίου. Τὸ πλῆθος τῶν νομισμάτων, διαφόρων ἐποχῶν, τῶν ποικίλων ἀντικειμένων, τῶν ἡμιπολυτίμων λίθων καὶ ἄλλα τινὰ δεδομένα, ἰδίως δὲ ἡ ἔνταξις του ἐντὸς τοῦ διακονικοῦ, μᾶς πείθουν ὅτι πρόκειται πρᾶγματι περὶ τῆς λάρνακος καὶ τῶν λειψάνων τοῦ Ἀγίου Ἀχιλλείου, διὰ τὴν φιλοξενίαν τῶν ὁποίων ἀνηγέρθη καὶ ἡ βασιλική.



Κατὰ τὴν τρίτην περίοδον τῆς ἀνασκαφῆς (1967) ἐπεχειρήθη ἡ ἀπαλλαγὴ τοῦ Δ. τμήματος τοῦ Ν. (πλαγίου) κλίτους ἐκ τῶν ἐπιχώσεων, ἡ ὄλοκληρώσις τοῦ καθαρισμοῦ τοῦ κεντρικοῦ κλίτους, ἡ ἀνασκαφὴ τοῦ Ν. τμήματος τοῦ νάρθηκος καὶ ὁ καθορισμὸς τῆς φυσικῆς στάθμης τοῦ ἐδάφους κατὰ τὸ Α. τμήμα ἐξωτερικῶς τῆς βασιλικῆς.

Κατὰ τὴν ἀνασκαφὴν τοῦ Ν. πλαγίου κλίτους διεπιστώθη ὅτι ἡ ὑπερύψωσις τῆς στάθμης του συνεχίζεται καθ' ὅλον τὸ μήκος μέχρι τοῦ νάρθηκος (πίν. 45β). Ἐκτὸς τῶν κατὰ τὰς παλαιότερας ἀνασκαφὰς ἀνευρεθέντων τεσσάρων τάφων (Α, Β, Γ, Δ) οὐδεὶς ἄλλος ἀνευρέθη, ἡ δὲ πλακόστρωσις τοῦ Ν. κλίτους ἔχει ἀφαιρεθῆ κατὰ μέγα μέρος ἀπὸ τοῦ μέσου περιῖπου τοῦ μήκους τοῦ πλαγίου κλίτους μέχρι τοῦ δυτικωτέρου σημείου (πίν. 45β). Ἡ κατάστασις τοῦ Ν. ἐξωτερικοῦ τοίχου τῆς βασιλικῆς εἶναι λίαν ἐπικίνδυνος, διότι οὗτος ἐμφανίζεται τελείως σαθρὸς καὶ κατὰ διάφορον οἰκοδομικὴν ἀρχήν, γεγονός ὅπερ ἐμβάλλει εἰς σκέψεις, μήπως μετεσκευάσθη εἰς μεταγενεστέραν ἐποχὴν. Τὸ γεγονός ὅμως τῆς ἐπιπολαίας θεμελιώσεώς του, ἐν πολλοῖς εἰς στάθμην ὑψηλοτέραν τῆς τοῦ ἐσωτερικοῦ κλίτους, καὶ μάλιστα ἐπὶ σαθροῦ ἐδάφους, μᾶς ἐμποδίζει, ἐπὶ τοῦ παρόντος, νὰ ἐκφέρωμεν ὑπεύθυνον γνώμην.

Κατὰ τὴν ἀνασκαφὴν τοῦ νάρθηκος διεπιστώθη ὅτι ἡ πλακόστρωσις τοῦ διαπέδου, κατὰ τὸ Ν. τοῦλάχιστον τμήμα αὐτοῦ, εἶχε καταστραφῆ εἰς παλαιὰν ἐποχὴν, πιθανώτατα κατὰ τὰς ἀρχὰς τοῦ 12<sup>ου</sup> αἰῶνος, ὅποτε ἐχρησιμοποιήθη κατὰ περιόδους, μέχρι τῶν μέσων τοῦ 13<sup>ου</sup> αἰῶνος, διὰ ταφὰς (πίν. 46β). Αἱ μεταγενέστεραι ταφαὶ ἐτάρασσον τὰς προηγουμένας, εἰς ὠρισμένας μάλιστα περιπτώσεις παρατηρήθη συγκέντρωσις πλήθους σκελετῶν, ὅπως εἰς τὴν ΝΔ. γωνίαν τοῦ νάρθηκος (πίν. 47α). Πλησίον τῶν ταφῶν ἀνευρίσκοντο χαλκᾶ βυζαντινὰ νομίσματα καὶ διάφορα κτερίσματα. Ὁ καθορισμὸς καὶ ἡ ταῦτισις τῶν βυζαντινῶν νομισμάτων ἐγένετο ὑπὸ τῆς Διευθυντρίας τῆς Νομισματικῆς Συλλογῆς Ἀθηνῶν κ. Ἀδαμ. Οἰκονομίδου, τὴν ὁποίαν καὶ εὐχαριστοῦμεν διὰ τὰς προθύμους πάντοτε ἐξυπηρετήσεις της. Ἐκ τῶν εἰκοσι πέντε (25) ἀνευρεθέντων νομισμάτων, ἅτινα καὶ ἐδημοσιεύθησαν παρ' αὐτῆς (R. Numism. ἔ. ἀ. σ. 253 ἔξ.), 14 ἀνευρέθησαν εἰς τὸ Ν. τμήμα τοῦ νάρθηκος καὶ ἀναφέρονται εἰς περίοδον ἀπὸ τῶν ἀρχῶν τοῦ 12<sup>ου</sup> μέχρι τῶν μέσων τοῦ 13<sup>ου</sup> αἰῶνος. Τὸ σύνολον τῶν μέχρι σήμερον ἀνευρεθέντων κατὰ τὰς ἀνασκαφὰς τῆς βασιλικῆς τοῦ Ἀγίου Ἀχιλλεῖου νομισμάτων ἀνέρχεται εἰς ἐνενηκόντα ἑπτὰ (97). Ἐξ αὐτῶν τὰ πλεῖστα εἶναι βυζαντινὰ καὶ ἀποτελοῦν σημαντικὸν βοήθημα διὰ τὴν ἱστορίαν τῆς βασιλικῆς ἀπὸ τῶν ἀρχῶν τοῦ 12<sup>ου</sup> μέχρι καὶ τῶν μέσων τοῦ 15<sup>ου</sup> αἰῶνος.

Ἡ ἀνεύρεσις κάτωθεν τῶν ταφῶν μεγάλου πλήθους σιδηρῶν ἠλων ἐκ τῆς ξυλίνης στέγης, ἄνωθεν δὲ τούτων τεμαχίων ἐγγρωμῶν κονιαμάτων ἐκ

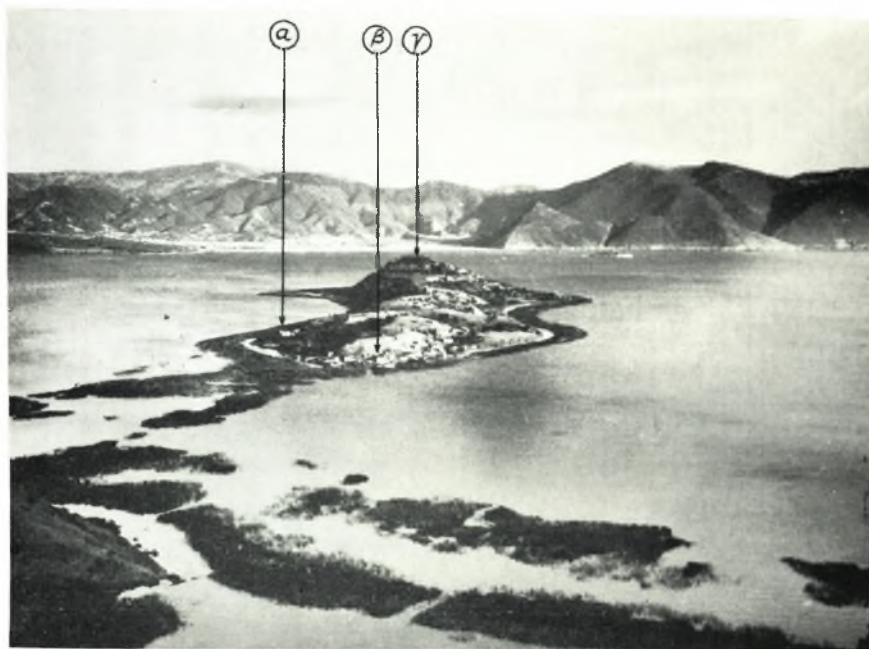


τῆς τοιχογραφίας τοῦ νάρθηκος, μᾶς ὁδηγεῖ εἰς τὴν διαπίστωσιν ὅτι πρὸ τῶν ἀρχῶν τοῦ 12ου αἰῶνος, πιθανώτατα κατὰ τὸ τελευταῖον τέταρτον τοῦ 11ου αἰῶνος, συνέβησαν μεγάλοι καταστροφαὶ εἰς τὴν βασιλικήν.

Ἐξωτερικῶς τῆς ἀψίδος τοῦ ἱεροῦ βήματος, κατὰ τὴν ἀνατολικὴν πλευρὰν τοῦ μνημείου, ἀφηρέθησαν αἱ ἐπιχώσεις καὶ ἀπηλλάγη ἡ πλευρὰ αὕτη τοῦ μνημείου ἐκ τῆς ἀγρίας βλαστήσεως. Κατὰ τὴν ἔκσκαφὴν ἀπεκαλύφθη σύμπλεγμα συνεχομένων χώρων, οἱ ὅποιοι ἠκολούθουν ἀνατολικὴν κατεύθυνσιν μέχρις ἢ καὶ πέρα τῆς σημερινῆς βαλτώδους ὄχθης τῆς λίμνης (πίν. 46α). Ἡ λειτουργία καὶ ἡ κτηριολογικὴ διάρθρωσις τῶν οἰκίσκων ἢ ἐργαστηρίων τούτων δὲν κατέστη δυνατὸν νὰ διευκρινηθῇ, διότι δὲν ὀλοκληρώθη ἡ ἀνασκαφὴ τῶν κατὰ τὴν παροῦσαν περίοδον. Ἐλπίζεται εἰς προσηκῆ ἀνασκαφὴν νὰ καταστῇ δυνατὴ ἡ συμπλήρωσις τῶν παρατηρήσεων ἐπὶ τῆς λειτουργίας καὶ τῆς μορφῆς τῶν οἰκημάτων τούτων. Πάντως κατὰ τὴν διάρκειαν τῆς ἀνασκαφῆς περιμετρικῶς καὶ ἐσωτερικῶς τῶν τοιχιῶν τῶν, ἀνευρέθη ἱκανὸς ἀριθμὸς σκωριῶν μετάλλων καὶ τελείως πρωτόγονα ὄστρακα ἀγγείων, γεγονὸς ὅπερ ἐρμηνεύει ἴσως, ἔν τινι μέτρῳ, τὴν λειτουργίαν τούτων ὡς ἐργαστηρίων. Λεπτομερεστέρα παρουσιάσις τῶν εὑρημάτων δὲ ἀκολουθήσῃ εἰς τὸν ἐπόμενον (Δ') τόμον τῆς Ἐπιστημονικῆς Ἐπετηρίδος τῆς Πολυτεχνικῆς Σχολῆς.

Ἐνδιαφέρον τέλος παρουσίασε συστάς τάφων κατὰ τὴν ΒΑ. πλευρὰν καὶ παρὰ τὴν ἔδρασιν τῆς βασιλικῆς, ἀνηκόντων πιθανώτατα εἰς προϋπάρχον κατὰ τὴν περιοχὴν τῆς βασιλικῆς νεκροταφεῖον (πίν. 47β).

ΝΙΚΟΛΑΟΣ Κ. ΜΟΥΤΣΟΠΟΥΛΟΣ



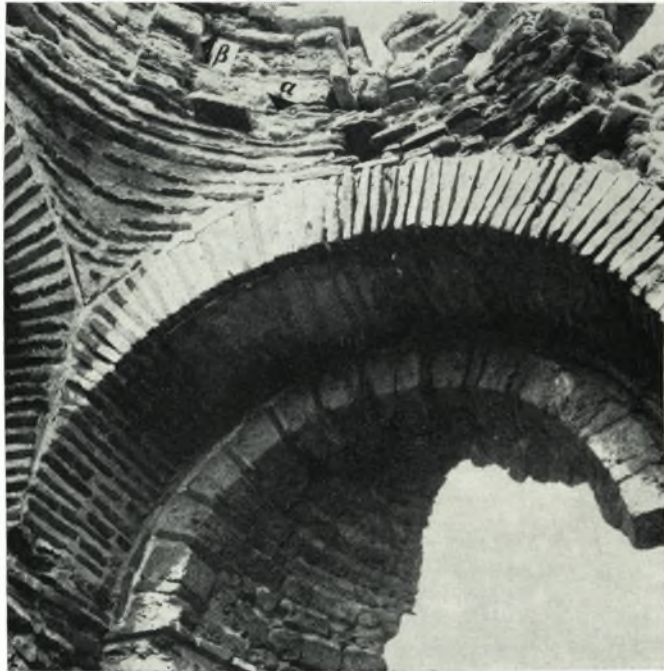
α. Ἀποψις τῆς νήσου τοῦ Ἁγίου Ἀχιλλείου ἐκ τῆς χοροφῆς τοῦ ὄρους τῶν Ψαράδων (Νίβιτσας).



β. Ἡ βασιλικὴ τοῦ Ἁγίου Ἀχιλλείου πρὸ τῆς ἀνασκαφῆς. Ἀποψις ἐκ Ἀναμῶν. Διὰ τοῦ βέλους σημειοῦται ἡ χοροφὴ τῆς ἀψίδος τοῦ ἱεροῦ βήματος.



α. Ὁ ἐσωτερικὸς χώρος τῆς βασιλικῆς μετὰ τὴν ἀνασκαφὴν.



β. Ἐσωτερικὴ ἀποψὶς τῆς θολοδομίας τῆς προθέσεως τῆς βασιλικῆς.





Ἡ βασιλική μετὰ τὸ πέρας τῆς πρώτης περιόδου τῶν ἀνασκαφῶν (1965).



α. Ὁ χῶρος τοῦ διακονικοῦ πρὸ τῆς ἀνασκαφῆς.



β. Ἐσώτερος τοῦ ἐσωτερικοῦ χώρου τοῦ διακονικοῦ μετὰ τὴν ἀνασκαφὴν.



α. Ἀποψις τοῦ τάφου τοῦ διακονικοῦ ἐξ Ἀνατολῶν.



β. Ἡ ἀνάγλυφος πλάξ τοῦ διακονικοῦ μετὰ τὴν ἀφαίρεσίν της, κατὰ τὴν δευτέραν περίοδον τῶν ἐργασιῶν (1966).





β. Τμήματα κιονίσκων.



α. Συναρμολογηθέν θοράκιον.



α. Λεπτομέρεια της απολήξεως των κεραιών του σταυροῦ τῆς λάρνακος Β εἰς τὸ Ν. κλίτος τῆς βασιλικῆς.



β. Ὁ τάφος Γ τοῦ Ν. κλίτους τῆς βασιλικῆς μετὰ τοῦ σκελετοῦ.



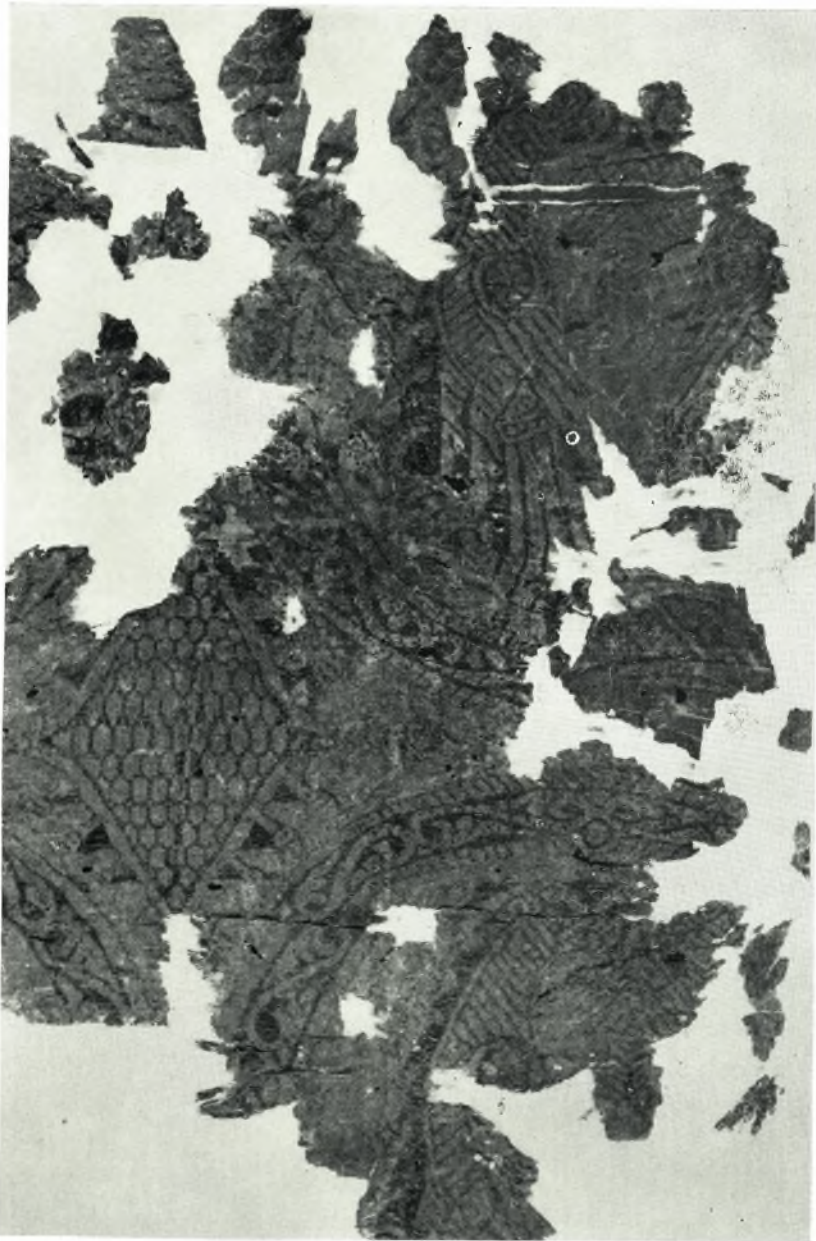


β. Τοιχογραφία της Β. πεσοστοιχίας: 'Ο 'Αρχάγγελος Μιχαήλ.



α. 'Ο σκελετός του τάφου Γ.





Τὰ τεμάχια τοῦ ἀνευρεθέντος ἐντὸς τοῦ τάφου Γ' τῆς βασιλικῆς  
τοῦ Ἁγίου Ἀχιλλεῖου ὑφάσματος.



α. Τοιχογραφία τῶν Ἁγίων Νέστορος καὶ Δημητρίου εἰς τὴν Β. πεσοστοιχίαν τῆς βασιλικῆς (διακρίνονται τὰ τρία στρώματα τοιχογραφίας τῆς βασιλικῆς).

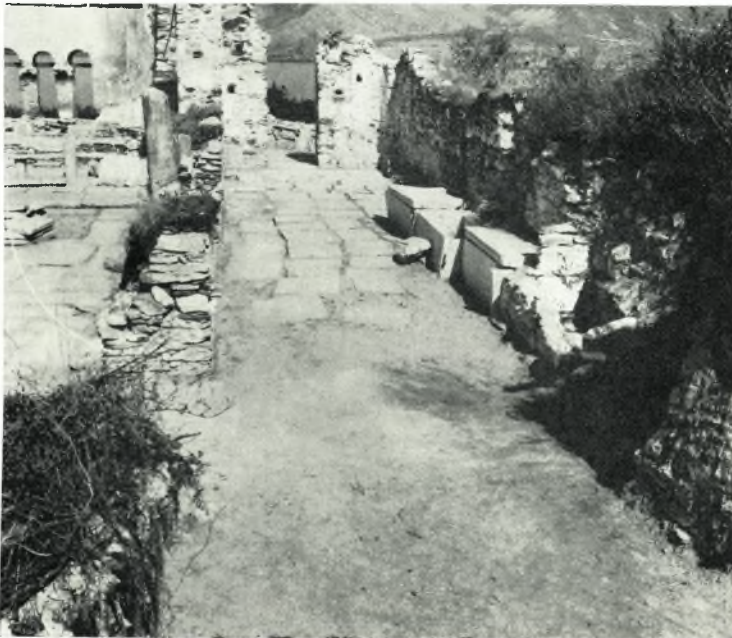


β. Ἡ ἀναγραφὴ ἐπισκοπικῶν θρόνων ἐντὸς ἀψίδων εἰς τὸ ἱερόν βῆμα τῆς βασιλικῆς.





α. Ἡ ἐπιγραφή τοῦ παλαιότερου στρώματος εἰς τὴν γένεσιν τοῦ τεταρτοσφαιρίου. τῆς ἀψίδος τοῦ ἱεροῦ βήματος τῆς βασιλικῆς.



β. Τὸ Ν. κλίτος τῆς βασιλικῆς ἀπὸ Δυσμῶν.  
Διακρίνονται οἱ τάφοι Α, Β, Γ, Δ.





α. Ἀνατολική ἀποψις τῆς βασιλικῆς μετὰ τὰς ἐργασίας τῆς τρίτης περιόδου (1967).



β. Ἀποψις τῆς ΝΑ. γωνίας τοῦ ναοῦ μετὰ τὰς ἐργασίας τοῦ 1967.



α. Ταφαι εἰς τὸν νόθηκα τῆς βασιλικῆς.



β. Συστάς ταφῶν παρὰ τὴν ΒΑ. ἐξωτερικὴν γωνίαν τῆς βασιλικῆς.