

5. ΑΝΑΣΚΑΦΗ ΤΟΥ ΙΕΡΟΥ ΤΗΣ ΔΩΔΩΝΗΣ

(Πίν. 25 - 34)

Κατά τὸ παρελθὸν θέρος συνεπληρώθη ἡ εἰς βάθος καὶ μέχρι τοῦ φυσικοῦ ἐδάφους ἀνασκαφὴ τοῦ χώρου, ὃ ὁποῖος εἶχεν ἐρευνηθῇ μέχρι τοῦ ἑλληνιστικοῦ στρώματος κατὰ τὰς δύο προηγουμένας περιόδους (1965 καὶ 1966)¹. ἤτοι ἀνεσκάφη ὁλόκληρος σχεδὸν ἡ πρὸ τοῦ βουλευτηρίου δωρική στοὰ καὶ ἡ πρὸς Ἀνατολὰς μέχρι τοῦ ναῖσκου Α περιοχή (παρένθ. πίν. Α), ὅπως καὶ τριγωνικὸν τμήμα, ἔμβαδοῦ περίπου 80 τετραγωνικῶν μέτρων, τὸ ὁποῖον εἶχε παραμείνει ἄθικτον, ὥς νησίς, κατὰ τὰς παλαιότερας ἀνασκαφὰς τοῦ Δ. Εὐαγγελίδη.

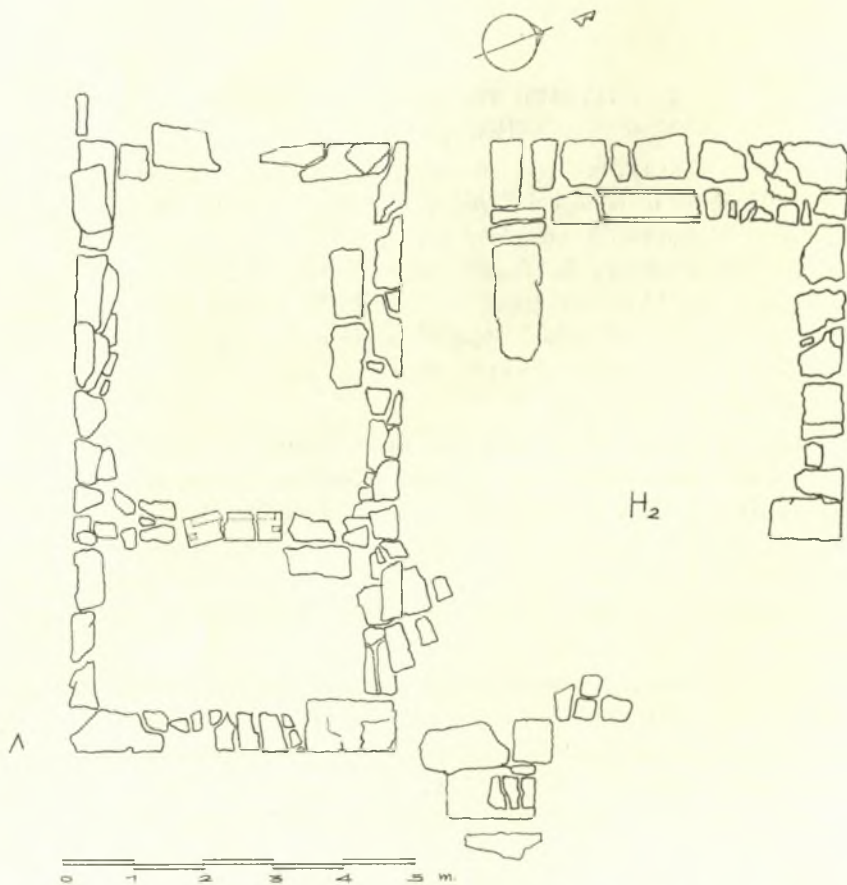
Εἰς τὴν ἔρευναν αὐτὴν, διαρκείας πέντε ἐβδομάδων, συμμετέσχον ἐνεργῶς ἡ ἐπιστημονικὴ βοηθός, κ. Χρυσή Τζουβάρα - Σούλη, αἱ φοιτήτριαι, Εὐαγγ. Ντίνου, Παρ. Θεοδωράκη, καὶ οἱ φοιτηταὶ Μιχ. Βασίλας καὶ Στυλ. Βλάχος, τῆς σχετικῆς δαπάνης καταβληθείσης παρὰ τῆς Φιλοσοφικῆς Σχολῆς Ἰωαννίνων. Αἱ φωτογραφίαι τῶν κινητῶν εὐρημάτων ὁφείλονται εἰς τὸν ὑπάλληλον τοῦ ἀρχαιολογικοῦ Μουσείου Ἰωαννίνων κ. Βασ. Πτηνόπουλον.

Ἐπ' εὐκαιρίᾳ τῆς ἀνασκαφῆς τοῦ τριγώνου, ἀμέσως δυτικῶς τοῦ ναῖσκου Α, ἐμελετήθη καλύτερον οὗτος (παρένθ. πίν. Α, Α, σχέδ. εἰκ. 1 καὶ 2, πίν. 25α)². Εἶναι δίπτυλος ἐν παραστάσι (in antis), διαστάσεων 8.50×4.70 μ., μὲ προσανατολισμὸν ἀπὸ Α. πρὸς ΝΑ., ἔχων πρόναον μὲ δύο ὀκταπλεύρους στύλους μεταξὺ τῶν παραστάδων, ἐσωτερικῶν διαστάσεων 2.25×3.70 μ., καὶ σηκόν, ἐσωτερικῶν διαστάσεων 4.70×3.70 μ. (σχέδ. εἰκ. 2). Τοῦτου διατηροῦνται τὸ θεμέλιον, μερικαὶ ἰσοδομικαὶ λιθοπλινθίδες τῆς ἀνωδομίας μὲ ἄδρομερῇ ἐργασίαν σφύρας καὶ ὁ οὐδὸς τῆς θύρας τοῦ σηκοῦ (πίν. 25β), πλάτους 1.42 μ. Ὅπως δεικνύουν οἱ τόρμοι τοῦ ἀσβεστολιθικοῦ κατωφλίου, ἡ μονόφυλλος θύρα, πλάτους 1.00 μ. περίπου, ἠνοίγετο πρὸς τὸ ἐσωτερικὸν

¹ ΠΑΕ 1965, σ. 53 - 65, 1966, σ. 71 - 84. Τὸ Ἔργον 1965, σ. 53 - 61, 1966, σ. 75 - 86, 1967, σ. 27 - 37.

² Σχετικῶς ΠΑΕ 1965, σ. 172, πίν. 58γ, 1957, σ. 78. Ὁ ναῖσκος χαρακτηρίζεται μὲ τὸ στοιχεῖον Ξ. Πρβ. καὶ ΑΔ 19, 1960, σ. 12. ΑΕ 1959 (1964), σ. 14.

τοῦ σηκοῦ, διότι εἰς τὸ δεξιὸν ἄκρον καὶ εἰς τὸ ἐσωτερικὸν τοῦ κατωφλίου διατηρεῖται κυκλικὴ ὀπή (διάμ. 7 ἐκ.), ἡ ὑποδοχὴ τοῦ ἄξονος τῆς θύρας.



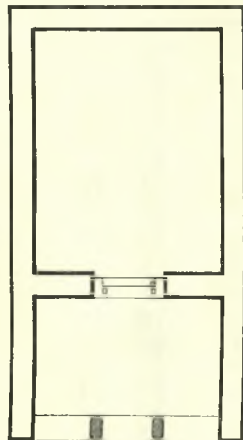
Εἰκ. 1. Κάτοψις ναΐσκου Α καὶ ρωμαϊκοῦ κτίσματος Η₂.

Λόγω τῆς ἀμελεστέρας κατασκευῆς τῆς τοιχοδομίας ὁ ναὸς εἶχε χρονολογηθῇ ἀρχικῶς ἀπὸ τῶν ὑστέρων ἐλληνιστικῶν ἢ καὶ τῶν ρωμαϊκῶν χρόνων¹. Εἰς τοῦτο συνετέλεσε καὶ τὸ γεγονός, ὅτι οἱ σωζόμενοι τοῖχοι παρου-

¹ ΠΑΕ 1957, σ. 78. ΑΔ ἔ. ἀ. σ. 12.

σιάζουν ἀμελῇ κατασκευήν, τὸ δὲ πρὸς Ἀνατολὰς ὀρθογώνιον κτίσμα Η2, διαστάσεων 5.55×4.80 μ., μὲ ἐντειχισμένα ἐπὶ τοῦ βορείου θεμελίου δύο τμήματα σπονδύλων ὀκταπλεύρου στύλου εἰς δευτέραν χρῆσιν (σχέδ. εἰκ. 1 Η2, καὶ εἰκ. 3), καὶ ἄλλως ἀμελῶς κατεσκευασμένον, εἶναι ρωμαϊκῶν χρόνων.

Ὅμως ἡ χρονολόγησις αὕτη δὲν φαίνεται τώρα ὀρθή· διότι εἰς τὸ ὑπολειφθὲν δυτικῶς τοῦ ναοῦ ἀρχαῖον στρώμα τοῦ τριγώνου, τὸ ὁποῖον ὁ Εὐαγγελίδης εἶχεν ἀνεύρει καὶ ὑποκάτω τοῦ ναοῦ, εὐρέθησαν ἀρκετὰ πῆλινα εἰδώλια τοῦ 5ου καὶ τοῦ 4ου π. Χ. αἰῶνος, ὥσως δὲ καὶ τοῦ πρώιμου 3ου. Παριστάνουν γυναικεῖαν μορφὴν (πίν. 26α.β), ποὺ κρατεῖ ἐνίοτε εἰς τὴν δεξιὰν πρὸ τοῦ στήθους πτηνόν (περιστεράν). Ἀπὸ τὸ αὐτὸ τρίγωνον προέρχονται ἐπίσης πῆλινον τεμάχιον ἀνθεμωτοῦ μετώπου ἡγεμόνος καλυπτῆρος τοῦ τέλους τοῦ 3ου π. Χ. αἰ., πῆλινον τεμάχιον λεοντοκράνου στέγης τοῦ 4ου π. Χ. αἰ.¹ καὶ ἐλάσματα ἐνεπίγραφα τοῦ 4ου π. Χ. αἰ. ἐκ χαλκοῦ καὶ μολύβδου (κατωτ. σ. 48, ἀρ. 1-2).



Εἰκ. 2. Ἀναπαράστασις κατόψεως
ναΐσκου Λ.

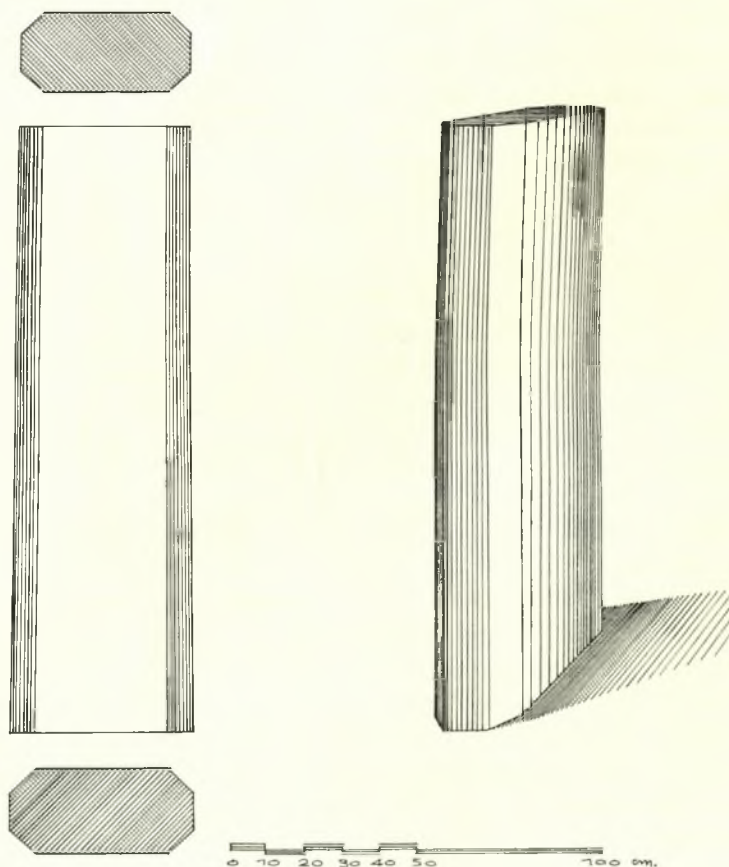
Προσέτι ἐντὸς τοῦ ναοῦ εἶχον εὐρεθῇ ὑπὸ τοῦ ἀνασκαφέως τμήμα ἐφθαρμένου ἐπικράνου ὀκταπλεύρου στύλου ἐκ τοῦ γνωστοῦ ἐγχωρίου φαιοπρασίνου ἀμμολίθου καὶ σπόνδυλος ἀσβεστολιθικὸς τοιοῦτου ὀκταπλεύρου στύλου (σχέδ. εἰκ. 3).

Τοῦ ἀμμολίθου τούτου εὐρεῖα χρῆσις ἐγένετο πάντως κατὰ τὰς ἀρχὰς τοῦ 3ου π. Χ. αἰῶνος διὰ τὰ ἀρχιτεκτονικὰ μέλη, ἰδίως τριγλύφους καὶ γείσα (ναὸς Α, Ἡρακλέους), κιονόκρανα καὶ κίονας (ναοὶ Β καὶ Ζ, ἱερὰ οἰκία Ε1), ἀλλ' εἶχεν ἐγκαταλειφθῇ, ὥς φαίνεται, κατὰ τὴν ἀνοικοδόμησιν τοῦ ἱεροῦ περὶ τὸ τέλος τοῦ 3ου π. Χ. αἰ., μετὰ τὴν ὑπὸ τῶν Αἰτωλῶν δῆωσιν καὶ πυρπόλησιν τοῦ ἱεροῦ (219 π. Χ.), λόγῳ τῆς εὐθρύπτου συστάσεώς του².

¹ Πρβ. ΑΕ 1959 (1964), πίν. 11ε καὶ 13γ1.

² Αὐτ. σ. 63-4, 86, 109. ΑΔ ἔ. ἀ. σ. 8. ΠΑΕ 1966, σ. 81.

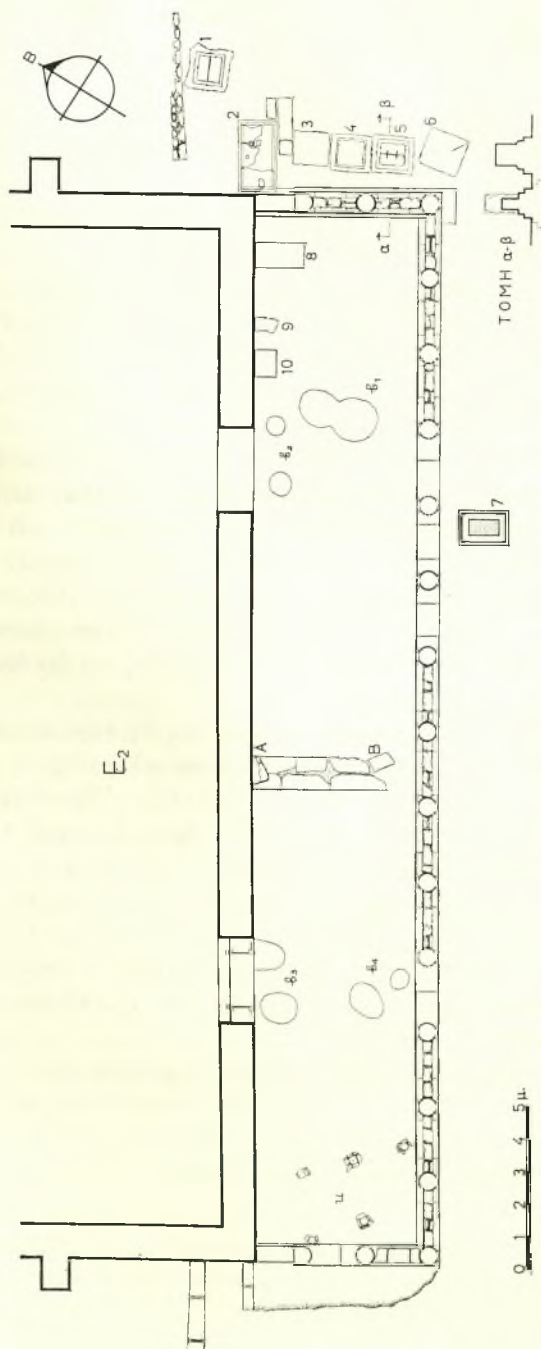
Τὸ αὐτὸ ὕλικὸν ἐχρησιμοποιήθη καὶ διὰ τοὺς δωρικοὺς κίονας τῶν δύο στενῶν πλευρῶν τῆς πρὸ τοῦ βουλευτηρίου στοᾶς (σχέδ. εἰκ. 4), ἡ ὁποία τελι-



Εἰκ. 3. Τομή, ὄψις καὶ προοπτικὴ μορφή ὀκταπλεύρου στύλου τοῦ ναῖσκου Λ.

κῶς ἐχρονολογήθη ἀπὸ τῶν ἀρχῶν τοῦ 3ου π. Χ. αἰ. Τέλος παρομοίαν τοιχοδομίαν παρουσιάζει καὶ τὸ παρὰ τὴν ΝΑ. γωνίαν τοῦ θεάτρου ὀρθογώνιον οἰκοδόμημα Μ, θεωρηθὲν ὥς πρυτανεῖον, χρονολογούμενον δὲ ἀπὸ τοῦ 4ου π. Χ. αἰ.¹ Ὁ ναῖσκος ἐπομένως, ὁ ὁποῖος ἔνεκα τῶν εἰδωλίων φαίνε-

¹ ΑΔ 18, 1963, Χρον. σ. 149. ΠΑΕ 1966, σ. 80.



Εἰκ. 4. *Ἡ πρό τοῦ βουλευτηρίου δωριεὶ στοὰ με ἔχνη προϊστορικῶν καλυβῶν.

ται νὰ σχετίζεται πρὸς λατρείαν γυναικείας θεότητας, ὥσως τῆς Ἀφροδίτης (σχετικῶς κατωτέρω), κατεσκευάσθη κατὰ τοὺς πρώιμους ἑλληνιστικούς χρόνους.

Ἐκ τοῦ τριγώνου δυτικῶς τοῦ ναΐσκου προέρχονται, ἐκτὸς τῶν ἀνωτέρω μνημονευθέντων εἰδωλίων, μερικὰ ἄλλα εὐρήματα, ἐκ τῶν ὁποίων εἰκονίζομεν τὰ σπουδαιότερα.

α. Θανμασίας τέχνης καὶ διατηρήσεως χαλκοῦς αἰτὸς τῶν ὑστέρων κλασικῶν χρόνων, ἱστάμενος μὲ συνεπτυγμένης τὰς πτέρυγας ἐπὶ ἀνθους λωτοῦ (πίν. 27α). Τὸ πτίλωμα ἀποδίδεται μὲ φολιδωτὰς χαράξεις, τὰ δὲ πτερὰ ἀναγλύφως. Ὑπὸ τὸν κάλυκα ἐξέχον πρῶτομα ἐκρησσίμευε πρὸς ἔνθεσιν ἐντὸς ὀρθογωνίου τόρμου. Ἀναμφιβόλως τὸ ἀνθος λωτοῦ καὶ ὁ αἰτὸς ἀπετέλουν τὴν ἐπίστεψιν σκήπτρου, τὸ ὁποῖον πιθανῶς ἐκράτει ἀγαλμάτιον Διός. Ὁ αἰτὸς ἱσοροπῶν ἐπὶ τῆς σφαιρικῆς κάλυκος στρέφει μὲ ὑπερήφανον κίνησιν τὴν κεφαλὴν του πρὸς τὰ ἀριστερά, πρὸς τὸ μέρος τοῦ θεοῦ.

β. Ἀρίστης ἐπίσης διατηρήσεως εἶναι ὁ χαλκοῦς λέων (πίν. 27β), ἐξαιρετοῦ λακωνικῆς τέχνης, μὲ τοὺς ὀπισθίους πόδας συνεπτυγμένους, εἰς στάσιν ὀκλάζοντος. Στρέφει τὴν κεφαλὴν πρὸς τὰ δεξιὰ, σχεδὸν κατ' ὀρθὴν γωνίαν, ὁπόθεν ἡ κυρία ὄψις. Ἡ κάτω ἐπιφάνεια, ἐντελῶς ἐπίπεδος, δεικνύει ὅτι ἔβαινε ἐπὶ ἐπιπέδου βάσεως. Πρόκειται ἄρα μεμονωμένον καὶ αὐτοτελὲς ἔργον μικροτεχνίας, ἀφιέρωμα εἰς τὸ ἱερόν, καὶ ὄχι διακοσμητικὸν ἐξάρτημα σκεύους.

Ἡ περιβάλλουσα τὸ πρόσωπον, ἀνωρθωμένη ὡς περιλαίμιον, χαίτη, μὲ ἀκτινοειδεῖς ἐγχαράκτους γραμμάς, διαστέλλεται εὐκρινῶς τῆς χαίτης τοῦ τραχήλου καὶ τοῦ στήθους μὲ τοὺς ἐγχαράκτους φλογοειδεῖς θυσάνους. Ἡ σιγμοειδὴς οὐρὰ μὲ ἀπόληξιν κωνικοῦ θυσάνου, ἀνερχομένη εἰς τὴν ράχιν, καὶ ἡ ὡς στεφάνη περιβάλλουσα τὸ πρόσωπον χαίτη μὲ τὰς ἀκτινοειδεῖς γραμμάς, ἡ σχηματοποιήσις τῶν μορφῶν (τῆς χαίτης, τῶν προσθίων ποδῶν κ.λ.π.), εἶναι τυπικὰ χαρακτηριστικὰ τῆς λακωνικῆς τέχνης¹. Ἡ πυκνότης τῶν μορφῶν, ἡ συμπαγὴς καὶ ἰσχυρὰ κατασκευὴ προσδίδουν εἰς τὸ εἰδῶλιον πλαστικὴν δύναμιν καὶ ἀγαλματικὸν βάρος. Ἀνάγεται εἰς τὰ μέσα ἢ τὸ γ' τέταρτον τοῦ 6ου π. Χ. αἰ.

γ. Τεμάχιον χαλκοῦ ἐλάσματος, σφζομένου μήκους 0.072 ἐκ., ἐπὶ τοῦ ὁποίου ἀνάγλυφος παράστασις, κάτωθι δὲ ὅπῃ τετραγωνικὴ πρὸς στερέωσιν τοῦ ἐλάσματος (πίν. 26γ). Τῆς παραστάσεως διακρίνεται τὸ κάτω μέρος χιτῶνος γυναικείας μορφῆς, ἡ ὁποία κινεῖται ζωηρῶς πρὸς τὰ δεξιὰ, ὑπεράνω

¹ Ἰδὲ H. GABELMANN, Studien zum frühgriechischen Löwenbild, Berlin 1965, σ. 69 ἐξ., πίν. 12. Πρβ. H. JÜCKER, Bronzehenkel und Bronzhydria in Pesaro, 1966, πίν. 44 καὶ 55 (Μεταπόντιον).

τῆς θαλάσσης, τὰ κύματα τῆς ὁποίας ὑποδηλώνονται μὲ συνεχομένας σπείρας ὡς τρέχον κύμα. Πιθανῶς ἀνήκει εἰς παράστασιν Νηρηίδων καὶ Θέτιδος, προσφιλῇ εἰς τὴν γενεαλογικὴν μυθολογίαν τῶν Μολοσσῶν, αἱ ὁποῖαι προσκομίζουν τὰ ἡφαιστειότενκτα ὅπλα εἰς τὸν 'Αχιλλέα¹.

Ἡ εἰς μεγάλην σχετικῶς ἔκτασιν καὶ μέχρι τοῦ ἀργιλλικῆς συστάσεως στερεοῦ ἔρευνα τῶν ὑπὸ τὸ ἑλληνιστικὸν στρώμα ἐπιχώσεων, ὕψους κατὰ μέσον ὄρον ἑνὸς μέτρου περίπου, εἶχεν ἐνδιαφέροντα ἀποτελέσματα. Διὰ πρώτην φορὰν εἰς τὴν ἀνασκαφικὴν ἱστορίαν τοῦ ἱεροῦ διεπιστώθησαν ἀσφαλῆ λείψανα προϊστορικοῦ οἰκισμοῦ, ἔχνη ξυλοπήκτων καλυβῶν, ἄφθονος ἔγχωρῆ προϊστορικοῦ τύπου κεραμικῆ χειροποίητος (κατηγορίαι Π καὶ ΙΙΙ), ἐνίοτε μάλιστα καὶ ὀλόκληρα ἀγγεῖα (πίν. 33 καὶ 34α), ἱκανὸς ἀριθμὸς ὀστράκων εἰσηγμένων μυκηναϊκῶν ἀγγείων τῆς ΥΕ ΙΙΙ, ἐνίοτε μὲ ἔχνη γανώματος (πίν. 28β), ὡς καὶ ἔγχωρῆ ἀπομμήσεις χειροποίητων ὑπιπόδων κυλίκων (πίν. 26δ καὶ 28α), τέλος δὲ καὶ ὀλίγα ὀστρακα τῆς ἀμαυροχρώμου γραπτῆς γεωμετρικῆς κεραμικῆς (κατηγορία ΙV), γνωστῆς κυρίως ἐκ Μακεδονίας καὶ μάλιστα τῆς Δυτικῆς (Μπουμπούστι), τῆς 'Ηπείρου, τοῦ Θέρμου κ. ἄ. (πίν. 28γ).

Διὰ τῶν ὑστερομυκηναϊκῶν τούτων ἀγγείων διευκολύνεται ἡ χρονολόγησις καὶ τῶν ἔγχωρῶν, τῶν ὁποίων τὴν ἀκριβεστέραν χρονολόγησιν καθιστοῦν ἐπὶ τοῦ παρόντος ἀδύνατον ἡ ἔλλειψις στρωματογραφίας καὶ τυπολογίας, ὅπως καὶ ἡ ἀπουσία εἰσηγμένων ἐκ Νότου ἀγγείων. Ἐπιβεβαιώνεται προσέτι ἀρχαιολογικῶς ἡ ῥωμαϊκὴ παράδοσις περὶ τῆς ἀκτινοβολίας τοῦ ἱεροῦ κατὰ τοὺς ὑστερομυκηναϊκοὺς χρόνους καὶ τῆς ἐπικοινωνίας του μὲ τὸν μυκηναϊκὸν κόσμον ('Ιλ. Β 748 ἐξ., Π 233 ἐξ.)².

'Αλλ' αἱ περιορισμέναι δυνατότητες ἀνασκαφῆς, κυρίως ἔνεκα τῶν ὑπερκειμένων ἑλληνιστικῶν οἰκοδομημάτων, δὲν ἐπέτρεψαν τὴν πλήρη ἀποκάλυψιν ἑνὸς ὀλοκλήρου τοιοῦτου οἰκήματος. Διεπιστώθησαν πάντως ἐπὶ τοῦ ἐρυσθραποῦ ἀργιλλικοῦ στερεοῦ ὅπαι κυκλοτερεῖς, διαμέτρου 0.20-0.30 μ., πρὸς τοποθέτησιν πασσάλων καλυβῶν, ἐπίσης δὲ καὶ μεγαλύτεραι ὅπαι, βόθροι, διαμέτρου μέχρις ἑνὸς μέτρου, ἐντὸς τῶν ὁποίων εὐρέθησαν λεπίδες πυριτολιθικαὶ καὶ προϊστορικῆς κεραμικῆς τῆς ἐποχῆς τοῦ χαλκοῦ. Εἰς τὸ σχέδιον εἰκ. 4 διακρίνονται τρεῖς τοιοῦτοι βόθροι (β3-β4), μὲ διάμετρον 0.90-

¹ Σ. Ι. ΔΑΚΑΡΗΣ, Οἱ Γενεαλογικοὶ μῦθοι τῶν Μολοσσῶν, 1964, σ. 95-6. Πρβ. καὶ παράστασιν Θέτιδος μὲ τὴν ἀσπίδα τοῦ 'Αχιλλέως ἐπὶ ἱπποκάμπου εἰς ἀργυροῦν δίδραχμον τοῦ Βασιλέως Πύρρου (279-274 π. Χ.). Ρ. FRANKE - Μ. HIRMER, Die Griechische Münze, 1964, πίν. 150.

² ΑΕ 1956, σ. 120-3, 149-52. Σ. Ι. ΔΑΚΑΡΗΣ, Οἱ Γενεαλογικοὶ μῦθοι, σ. 7-8. Ν. G. L. HAMMOND, Epirus, 1967, σ. 370 ἐξ.

1.15 μ., δύο ὑπὸ τὸ δυτικὸν κατώφλιον τοῦ βουλευτηρίου καὶ τρίτος ὀλίγον νοτιώτερον (πίν. 29α), ὅπου εὐρέθησαν ὄστρακα δύο προϊστορικῶν ἀγγείων (πίν. 33δ) καὶ ἕτεροι δύο (β2) μεταξὺ τοῦ κλιβάνου (β1) καὶ τοῦ ἀν. κατωφλίου.

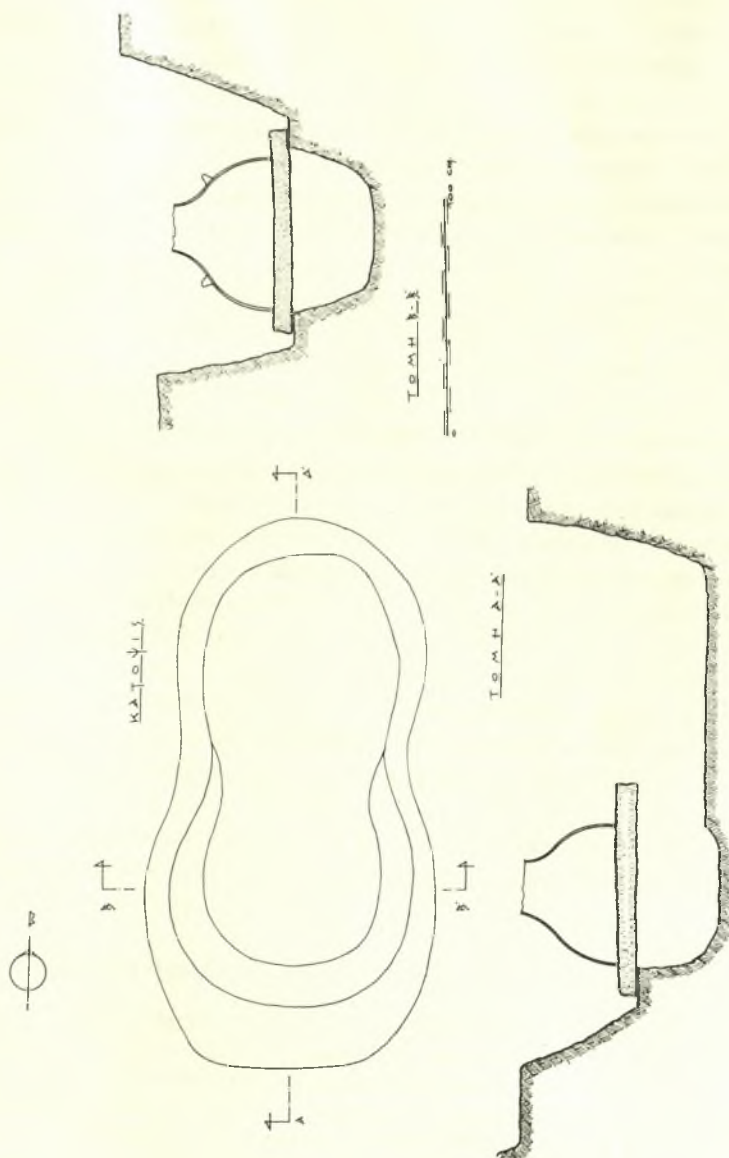
Παρὰ τὸ δυτικὸν θεμέλιον τῆς στοᾶς, ποῦ ἔχει κατασκευασθῇ μὲ λίθους τοῦ διαλυθέντος τοίχου ΑΒ κατὰ τὴν κατασκευὴν τῆς στοᾶς καὶ τοῦ βουλευτηρίου, καὶ ὁ ὁποῖος τοίχος ἀνήκει πιθανῶς εἰς τὸν ἐξωτερικὸν περίβολον τοῦ ἱεροῦ¹, διεπιστώθησαν ἐπὶ τοῦ στερεοῦ πέντε ὀπαὶ πασσάλων εἰς δύο στοίχους (πίν. 29β), διαμέτρου 0.25-0.30 μ., περιβαλλόμεναι μὲ πλακοειδεῖς λίθους πρὸς στερεώσιν τῶν πασσάλων. Αἱ ὀπαὶ ἀπέχουν μεταξὺ τῶν 1.55 μ., τὸ δὲ διάστημα τῶν δύο στοίχων εἶναι 1.90 μ. Μεταξὺ τῶν πασσάλων ἐτοποθετοῦντο ἄλλοι λεπτότεροι πάσσαλοι καὶ συνεπλέκοντο διὰ κλάδων. Μὴ ἐπεκταθείσης ὅμως τῆς ἀνασκαφῆς πέραν τῆς στοᾶς, δὲν εἶναι δυνατόν νὰ διευκρινηθοῦν οὔτε τὸ σχῆμα τῆς καλύβης οὔτε ἐὰν αἱ ὀπαὶ τῶν δύο στοίχων ἀνήκουν εἰς τὴν αὐτὴν καλύβην, πλάτους 1.90 μ. περίπου, ἢ εἰς δύο παρακειμένας. Παρομοία ἐλλειψοειδῆς καλύβη τοῦ 5-4ου π. Χ. αἰ. εἶχε διαπιστωθῇ εἰς τὸν ὑπαίθριον χώρον τῆς ἱερᾶς οἰκίας Ε1, πλησίον τῆς ἱερᾶς φηγοῦ². Ὅπαὶ καὶ βόθροι εὐρέθησαν καὶ εἰς ἄλλα σημεῖα, ἰδίως δὲ ἀνατολικῶς τῆς στοᾶς καὶ τῶν τιμητικῶν βάθρων.

Ἐκ τῶν εὐρεθέντων ἐντὸς τῶν ἐπιχώσεων ὑπεράνω τοῦ στερεοῦ μυκηναϊκῶν ὀστράκων τῆς ΥΕ ΙΙΒ προκύπτει ἡ βεβαιότης περὶ τῆς προϊστορικῆς ἡλικίας τῶν καλυβῶν καὶ τῶν ὀστράκων ἐντὸς τῶν βόθρων, τὰ ὅποια δύνανται νὰ ἀναχθοῦν εἰς τὸν 13ον αἰ. ἢ καὶ εἰς παλαιότερους ἀκόμη χρόνους. Ἐντὸς ἑνὸς μάλιστα βόθρου εὐρέθη, ἐκτὸς ἄλλων ἐγχωρίων ὀστράκων, τεμάχιον ὑστερομυκηναϊκοῦ ἀγγείου, κυπέλλου ἢ κρατηρίσκου, μὲ γραπτὴν διακόσμησιν ταινιῶν ὑπὸ τὸ χεῖλος τῆς ΥΕ ΙΙΒ.

Ἰδιαίτερον ἐνδιαφέρον παρουσιάζει μικρὸς κλίβανος, ὅμοιος περίπου πρὸς τοὺς σημερινοὺς κλιβάνους τῶν χωρικῶν, προοριζόμενος πρὸς ὀπτησιν φραγτοῦ καὶ ἀγγείων (σχέδ. εἰκ. 4β1 καὶ 5, πίν. 30α). Ἀποτελεῖται ἐκ δύο συνεχομένων κυκλωτερῶν ὀρυγμάτων, ποῦ εἶχον σκαφῇ ἐντὸς τοῦ ἀργιλλώδους στερεοῦ εἰς βάθος 1.10 μ. περίπου, σχήματος 8, μήκους εἰς τὴν ἄνω ἐπιφάνειαν 2.40 μ., εἰς δὲ τὸν πυθμένα 1.90 μ. Ἡ πρὸς Νότον εὐρυτέρα κοιλότης, προοριζομένη διὰ τὴν ὀπτησιν, σχηματίζει 0.40 μ. ὑπεράνω τοῦ πυθμένος μικρὸν ἀναβαθμὸν (πατούραν), ἐπὶ τοῦ ὁποίου θὰ ἐστηρίζοντο τὸ δάπεδον τοῦ κλιβάνου, δηλαδὴ πηλινὴ πλάξ, εὐρεθεῖσα εἰς συντρίμματα, καὶ ἡ κινητὴ θόλος. Ταύτην ἀπετέλει τὸ ἥμισυ περίπου χειροποίητου πίθου, διαμέτρου 0.55 μ. (σχέδ. 5, πίν. 30β), μὲ δύο ἡμικυκλικὰ λαβὰς, τεθειμένας λοξῶς

¹ ΠΑΕ 1966, σ. 80-1.

² ΑΕ 1956, σ. 24 ἐξ., πίν. 2 κ-κ 5.



Εἰκ. 5. Κάτοπις, κατὰ μῆκος καὶ ἐγκαρσία τομὴ τοῦ κλιβάνου.

ἐπὶ τῶν ὥμων, μεταξὺ τῶν ὁποίων τέσσαρα πλαστικά διακοσμητικά ἐξάρματα ὡς ραβδία. Τὸ φυσικὸν στόμιον τοῦ πίθου ἐχρησίμευε διὰ τὸ ἔλκυσμα τοῦ πυρός, αἱ δὲ δύο λαβαὶ διὰ τὴν μετακίνησιν τοῦ πίθου¹. Ἔνεκα τῶν εὐρεθέντων ἐπὶ τοῦ δαπέδου τοῦ κλιβάνου δύο ἀγγείων (πίν. 33α.β) τῶν πρωτογεωμετρικῶν πιθανῶς χρόνων δυνάμεθα νὰ χρονολογήσωμεν τὸν κλιβανὸν ἀπὸ τῶν πρωτογεωμετρικῶν χρόνων πιθανῶς.

Βεβαιώνεται ἐκ τῶν ἀνωτέρω, ὅτι ἡ δυτικῶς τοῦ χώρου τῆς λατρείας μὲ τὴν ἱερὰν φηγὸν περιοχὴ ἐχρησίμευε περὶ τὸ τέλος τῆς 2ας χιλιετηρίδος καὶ τὰς ἀρχὰς τῆς 1ης ὡς κατοικία τῶν Σελλῶν ἢ Ἑλλῶν, προϊστορικοῦ φύλου καὶ ἱερατείου, συμφώνως πρὸς τὴν ἀρχαιοτάτην καὶ ἀξιόπιστον δημορικὴν παράδοσιν (Ἰλ. Π 234-5): *ἄμφι δὲ Σελλοὶ σοὶ ναῖουσ' ὑποφῆται ἀνιπτόποδες χαμαιεῦναι*. Εἰς τοιαύτας καλύβας διαιτῶμενοι οἱ ἀνιπτόποδες ὑποφῆται τοῦ Διὸς φυσικὸν ἦτο νὰ κοιμῶνται ἐπὶ τοῦ ἐδάφους, συνήθεια ἢ ὁποία δὲν φαίνεται νὰ στερεῖται θρησκευτικῆς σημασίας².

Καινοφανὴς ὑπῆρξεν ἡ παρουσία μερικῶν ὁστροῶν χειροποιήτου κεραμεικῆς μὲ ἀμαυρόχρωμον γραπτὴν γεωμετρικὴν κόσμησιν κυματοειδῶν γραμμῶν, συστήματος θλωμένων παραλλήλων γραμμῶν, τριγώνων, ὀρθίων ἢ ἀνεστραμμένων, πληρουμένων διὰ γραμμῶν ἢ γωνιῶν (πίν. 28γ), ὁμοίων πρὸς τὰ ἀγγεῖα ἐκ Δ. Μακεδονίας, τῆς βορείου καὶ κεντρικῆς Ἡπείρου (Vajze, Βίτσα - Ζαγορίου, Καστρίτσα, Κουτσελιό)³. Τὰ ἀγγεῖα αὐτὰ φαίνονται μᾶλλον μεμονωμένα, ἀφιερωτικοῦ χαρακτῆρος εὐρήματα, ὀφειλόμενα εἰς προσκυνητὰς τοῦ ἱεροῦ, ποὺ προήρχοντο ἴσως ἐκ τοῦ γειτονικοῦ λεκανοπεδίου τῶν Ἰωαννίνων· διότι ἡ κεραμεικὴ αὕτη, ἐν ἀντιθέσει πρὸς τὸ λεκανοπέδιον καὶ τὴν Βίτσαν, δὲν φαίνεται νὰ ἔχῃ εἰς τὴν Δωδώνην καὶ τὴν δυτικὴν Ἡπείρον ἐν γένει οὔτε παράδοσιν οὔτε συνέχειαν.

Πολυπληθέστερα παρουσιάζονται τὰ ὑστερομυκηναϊκὰ ἀγγεῖα, κυρίως κύλικες (πίν. 28β) καὶ ἀνοικτὰ ἀγγεῖα (κύπελλα, κρατηρίσκοι) καὶ αἱ ἐγχώ-

¹ Περὶ κλιβάνων γενικῶς ἰδὲ ΑΝ. ΟΡΛΑΝΔΟΝ, Τὰ ὑλικά δομῆς, μέρος Α, 1, σ. 87 ἐξ.

² Περὶ τῆς γραφῆς *Ἑλλοὶ καὶ Σελλοί*, H. W. PARKE, The Oracles of Zeus, Oxford 1967, σ. 7 ἐξ. Ὅτι πρόκειται περὶ πρωτογόνου τρόπου ζωῆς, ὁ ὁποῖος μὲ τὸν καιρὸν προσέλαβε καὶ θρησκευτικὸν χαρακτῆρα, ἰδὲ AE 1959, σ. 29, σημ. 4 καὶ σ. 164, ὁμοίως W. RÖTSCHER, Zeus Naïos und Dione, Mnemosyne, Ser. IV, τόμ. 19, 1966, σ. 143 ἐξ. Τόσον ὁ PARKE, ὅσον καὶ ὁ RÖTSCHER, δὲν ἔχουν ὑπ' ὄψει τῶν τὴν μελέτην μου περὶ τῆς ἱερᾶς οἰκίας τῆς Δωδώνης καὶ τὰ ἐκ τῶν ἀνασκαφῶν σχετικὰ συμπεράσματα.

³ Σχετικὴν βιβλιογραφίαν ἰδὲ παρὰ N. G. L. HAMMOND, Epirus, 1967, σ. 295 ἐξ. Σ. Ι. ΛΑΚΑΡΗ, Οἱ Γενεαλογικοὶ μῦθοι τῶν Μολοσσῶν, σ. 9, σημ. 2-3. ΑΔ 21, 1966, Χρον., σ. 289 καὶ PPS 33, 1967, σ. 31.

ρια ἀπομιμήσεις χρονομόρφων κυλίκων (πίν. 26δ καὶ 28α)¹. Τὰ πρῶτα διαστέλλονται τῶν ἀπομιμήσεων, διότι εἶναι τροχήλατα καὶ ἐνίοτε διατηροῦν ἴχνη κασιανοῦ χρώματος. Ὁ ἀριθμὸς τῶν εἶναι ἀξιοσημείωτος, αἰσθητῶς μεγαλύτερος τῶν εἰσηγμένων ἐκ Νότου ἀγγείων τῆς ὑστερογεωμετρικῆς καὶ τῆς ἀρχαϊκῆς περιόδου. Τὸ γεγονὸς τοῦτο ἀποτελεῖ σοβαρὰν μαρτυρίαν περὶ τῆς σπουδαιότητος τοῦ ἱεροῦ κατὰ τοὺς ὑστερομυκηναϊκοὺς χρόνους καὶ περὶ τῆς ἐπικοινωνίας του μὲ τὴν μυκηναϊκὴν Ἑλλάδα, τῆς ὁποίας, ὅπως ἐσημειώσαμεν, ἀξιόπιστον ἀνάνησιν διέσωσαν τὰ ἀρχαιότερα ἔπη, ἡ Ἰλιάς καὶ ἡ Ὀδύσεια.

Δυτικῶς τοῦ τοίχου ΑΒ, ἀμέσως ὑπὸ τὸ ἑλληνιστικὸν δάπεδον τῆς στοᾶς, διεπιστώθη ἀποθέτης, στρώμα μελανὸν ἔνεκα τῶν ἀνθρώκων, πάχους 0.30 μ. περίπου, μὲ ἄφθονα ὅστρακα ἀγγείων μὲ τὸ ὥραϊον στυλινὸν γάνωμα τῶν ἀγρικῶν ἀγγείων τοῦ 4ου ἢ καὶ τοῦ β' ἡμίσεος τοῦ 5ου π. Χ. αἰ. καὶ ἄλλα². Ἐπειδὴ τὰ μελανὰ χρώματα τοῦ στρώματος τούτου περιορίζοντο εἰς τὸ δυτικὸν μέρος τῆς στοᾶς, φαίνεται ὅτι εἶχον ἀπορριφθῇ ἐκεῖ μετὰ κάθαρσιν τοῦ μαντείου, διότι περιεῖχον καὶ μολύβδινα ἐλάσματα χρηστηρίων ἐπιγραφῶν, τὰ ὅποια ἀπαντοῦν κυρίως εἰς τὴν περιοχὴν τοῦ κυρίως ἱεροῦ. Ἀπὸ τὰ εὐρήματα αὐτὰ περιγράφομεν ἐν συντομίᾳ τὰ ἐπόμενα.

Πήλινον ὁμοίωμα χελώνης τοῦ 4ου αἰ. (πίν. 31α), μήκ. 8,5 ἐκ., παιδικὸν ἄθλημα, μὲ χαλίκια εἰς τὸ ἐσωτερικόν (κουδουνίστρα).

Χαλκοῦν τριῶβλον τῶν Μολοσσῶν (πίν. 31δ), μοναδικὸν εἰς τὸ εἶδος του, βάρος 2,20 γραμμ. Παριστάνονται εἰς τὴν προσθίαν ὄψιν κύων μολοσσὸς μὲ περιλαίμιον, βαδίζων πρὸς δεξιὰ ἐπὶ γραμμῆς ἐδάφους, μὲ τὴν οὐρὰν ἐλαφρῶς κατερχομένην, καὶ ὑπὸ τὴν κεφαλὴν τοῦ ζώου δυσδιάγνωστον ἀντικείμενον, ἴσως τὸ κέρας τῆς Ἀμαλθείας, γνωστὸν ἀπὸ μολοσσικὰ νομίσματα τῶν χρόνων 360-330/325 π. Χ.³ Εἰς τὴν ὀπισθίαν ὄψιν εἰκονίζονται στέφανος ἀπὸ δύο συμπλεκόμενους κλάδους δρυὸς μὲ φύλλα καὶ βαλάνους καὶ εἰς τὸ μέσον τὸ μονογράφημα



ΜΟΛ(ΟΣΣΩΝ).

Ὁ FRANKÉ περιγράφει δύο ἄλλους συγγενεῖς τύπους ἀργυρῶν νομισμάτων, περιορισμένης κυκλοφορίας, διότι περιλαμβάνουν τρία μόνον γνωστὰ

¹ Περὶ τῶν μυκηναϊκῶν εὐρημάτων καὶ τῶν τοπικῶν ἀπομιμήσεων εἰς τὴν Ἠπειρὸν, ΠΑΕ 1951, σ. 182 εἰκ. 7, 1952, σ. 365, εἰκ. 3, 1960, σ. 123 ἐξ., 1963, σ. 92. ΑΔ 19, 1964, Χρον., σ. 312-3, πίν. 351 δ καὶ σ. 312-3. PPS 33, 1967, σ. 31-2. Τὸ Ἔργον 1967, σ. 36, εἰκ. 32, Χαριστήριον εἰς Ἀ. Κ. Ὁρλάνδον τόμ. Δ, 1967, σ. 401.

² Ἰδὲ καὶ ΠΑΕ 1966, σ. 82 καὶ 83.

³ P. FRANKÉ, Die antiken Münzen von Epirus, 1961, σ. 95, 101 ἐξ. (ἀρ. 19 ἐξ.), σ. 118.

νομίσματα, δύο τριώβολα (δμάς I) καὶ ἓνα ὀβολόν (δμάς II), μὲ παράστασιν τοῦ μολοσσοῦ κυνός, ποὺ βαδίζει ἐπὶ γραμμῆς ἐδάφους (πίν. 31γ) ἢ ὀκλάζει (31β)¹. Ὅπισθεν εἰκονίζεται ὁ κεραυνός, σύμβολον μᾶλλον τοῦ Ἀρείου Διὸς τῆς Πασσαρῶνος παρὰ τοῦ Ἀωδωναίου², καὶ περὶ τὸ ὄνομα τοῦ φύλου ἢ τὰ ἀρχικά, ΜΟΛ³.

Εἰς τὰς ἐπομένας ομάδας III καὶ IV τῶν χαλκῶν νομισμάτων, ποὺ χρονολογοῦνται ὑπὸ τοῦ FRANKF μεταξὺ τῶν ἐτῶν 380-330, ἀπουσιάζουν ἐντελῶς ὁ μολοσσικός κύων καὶ ἡ δρυς⁴. Ἡ θεματολογικὴ καὶ τεχνοτροπικὴ ὁμοιότης καὶ ὁ κοινὸς σταθμητικὸς κανὼν τοῦ χαλκοῦ νομίσματος πρὸς τὰ δύο ἀργυρὰ τῆς ομάδος I, ἀποδεικνύουν ἀναμφιβόλως τὴν παράλληλον κοπὴν τῶν δύο ἐκδόσεων. Ὁ FRANKF διὰ λόγους κυρίως ἱστορικοῦς χρονολογήσας τὰ ἀργυρὰ νομίσματα ἀπὸ τῶν ἀρχῶν τοῦ 4ου π. Χ. αἰ., εὐθὺς μετὰ τὸ 400 π. Χ., τὰ θεωρεῖ ὀρθῶς ὥς τὰ ἀρχαιότερα δείγματα τῆς ἡπειρωτικῆς (μολοσσικῆς) νομισματοκοπίας κατὰ τοὺς χρόνους τῆς βασιλείας τοῦ φιλαθηναίου Θαρύπα (423-385 π. Χ.) ἢ τοῦ υἱοῦ του Ἀλκέτα (385-370 π. Χ.)⁵.

Τὸ χαλκοῦν νόμισμα προσφέρει νέον ἐσωτερικὸν στήριγμα χρονολογήσεως. Ἡ ἀντικατάστασις τοῦ κεραυνοῦ, συμβόλου τοῦ Διὸς (πιθανώτερον τοῦ Ἀρείου Διὸς) διὰ τοῦ στεφάνου δρυός, συμβόλου τοῦ Ἀωδωναίου Διός, προϋποθέτει τὸν ἔλεγχον τοῦ ἱεροῦ τῆς Ἀωδώνης ὑπὸ τῶν Μολοσσῶν. Ἐπειδὴ τοῦτο συνέβη πάντως μετὰ τὸ 410 καὶ πρὸ τοῦ 370 π. Χ.⁶, ἔπεται ὅτι ἡ κοπὴ τοῦ νέου τριωβόλου ἀνάγεται εἰς τοὺς χρόνους τούτους (410-370). Ἀλλ' ἡ εἰκοσαετία 404-385 π. Χ. δὲν φαίνεται πρόσφορος διὰ τοιαύτας

¹ P. FRANKF, ἔ. ἀ. σ. 87-9, πίν. 8, 1-2 VI-R1 (ἀργυροὶ τριώβολοι) καὶ V2-R2 (ἀργυροὺς ὀβολός).

² Περὶ τῆς σχέσεως τοῦ κεραυνοῦ πρὸς τὸν Ἀρείον Δία, Σ. Ι. ΔΑΚΑΡΗΣ, Οἱ Γενεαλογικοὶ μῦθοι, σ. 58, σημ. 5, πρβ. καὶ σ. 89-90, καὶ ΑΕ 1959, σ. 146, σημ. 4.

³ Ὁ FRANKF, ἔ. ἀ. σ. 99, διακρίνει εἰς τὸν ἀργυροῦν ὀβολὸν τὰ ἀρχικά Μ-Ο· ἀλλὰ εἰς τὸ εἰκονιζόμενον νόμισμα (πίν. 8 V2-R2, ἐδῶ πίν. 31β) διακρίνεται καὶ τὸ γράμμα λάμβδα (Μ-ΟΛ), ὅπως περίπου καὶ εἰς τὸ μονογράφημα τοῦ χαλκοῦ τριωβόλου.

⁴ P. FRANKF, ἔ. ἀ. πίν. 8 V3-R3 καὶ πίν. 9-10.

⁵ Περὶ τοῦ σπουδαίου μεταρρυθμιστικοῦ ἔργου τῶν δύο τούτων βασιλέων καὶ τοῦ χρόνου τῆς ἀναρρήσεως εἰς τὸν θρόνον τοῦ Θαρύπα, Σ. Ι. ΔΑΚΑΡΗΣ, Οἱ Γενεαλογικοὶ μῦθοι, σ. 50 ἑξ. καὶ 63 ἑξ.

⁶ Αὐτ. σ. 50-51 καὶ 58. Ὁ ΕΥΡΙΠΙΔΗΣ εἰς τὰς Φοινίσσας (στ. 982-3), ποὺ ἐδιδάχθησαν περὶ τὰς ἀρχὰς τοῦ ἔτους 410, χαρακτηρίζει εἰσέτι τὴν Ἀωδώνην ἑδαφος θεσπρωτικόν (Θεσπρωτὸν οὐδας). Ὑπήγετο ἄρα εἰσέτι τὸ μαντεῖον ὑπὸ τοῦς Θεσπρωτοὺς. Ἀφ' ἑτέρου τὸ ψήφισμα ἐκ Ἀωδώνης ἐπὶ Νεοπολέμου τοῦ Α' (370-368 π. Χ.) ἀποδεικνύει τὸν ἔλεγχον τοῦ ἱεροῦ ὑπὸ τῶν Μολοσσῶν πρὸ τοῦ 370 π. Χ.

ἐπεκτατικὰς ἐπιχειρήσεις τῶν Μολοσσῶν εἰς βάρος τῶν ὁμόρων 'Ηπειρωτικῶν φύλων, διότι μετὰ τὸ 404 π. Χ. καὶ τὴν συντριβὴν τῶν 'Αθηνῶν ἡ Σπάρτη φαίνεται νὰ ἐλέγχει τὴν κατάστασιν εἰς τὴν 'Ηπειρον, οἱ δὲ Μολοσσοὶ εἶχον συνδεθῆ διὰ φιλίας καὶ συμμαχίας μὲ τοὺς 'Αθηναίους κατὰ τὰς δύο τελευταίας δεκαετίαι τοῦ Πελοποννησιακοῦ πολέμου¹. Ἐπομένως ὥς βέβαιον χρόνον τῆς κοπῆς τοῦ χαλκοῦ τριωβόλου δυνάμεθα νὰ θεωρήσωμεν τὰ ἔτη 410-404 π. Χ., κατὰ τὴν διάρκειαν δηλαδὴ τῆς βασιλείας τοῦ Θαρύπα, ἡ πιθανώτερον τὴν περίοδον τῆς βασιλείας τοῦ υἱοῦ του 'Αλκέτα (385-370 π. Χ.). Ἐπομένως τὰ θεματολογικῶς καὶ τεχνοτροπικῶς ὅμοια τρία ἀργυρᾶ νομίσματα τῶν ὁμάδων Ι καὶ ΙΙ πρέπει νὰ θεωρηθοῦν περίπου σύγχρονοι ὥς πρὸς τὸ νέον εὔρημα ἐκδόσεις, τὸ δὲ χαλκοῦν ὥς ἐκδοσις ἀναμνηστικὴ τῆς ὑπὸ τῶν Μολοσσῶν κυριαρχίας τοῦ δωδωναίου ἱεροῦ.

Χαλκοῦν ἔλασμα σφυρήλατον (πίν. 32δ) μὲ ἐκκρουστον κεφαλὴν γυναικὸς κατὰ κρόταφον πρὸς ἀριστερά. Διατηρεῖται ἡ ἀριστερὰ ἄκρα χεῖρ, ποὺ συγκρατεῖ τὴν καλύπτραν ἀνεμιζομένην, ἔνεκα τῆς πρὸς τὰ δεξιὰ ζωηρᾶς κινήσεως τῆς μορφῆς. Τὴν κεφαλὴν περιβάλλει ταινία ἢ στέφανος, τὸ δὲ οὗς κοσμεῖ ἐνώτιον. Τὸ γαλήνιον πρόσωπον καὶ ἡ ἡρεμὸς χειρονομία ὑποδηλώνουν, ὅτι ἡ σκηνὴ δὲν παριστάνει ἀπαγωγὴν, ἀλλὰ πιθανώτερον θεότητα, ἡ ὁποία ἐποχεῖται ἐπὶ ζώου, ὅπως ἡ 'Αφροδίτη, ἡ Θέτις, αἱ Νηρηίδες (β' ἡμισυ 4ου π. Χ. αἱ.).

Πρὸς Νότον τῆς στοᾶς εὐρέθη κατὰ τὴν διάνοξιν δοκιμαστικῆς τάφρου σφυρήλατον χαλκοῦν τμήμα ὑστερογεωμετρικοῦ τρίποδος, ἐκ δύο συνανηκόντων τεμαχίων, μήκους 0.26 μ., πλάτους 0.101 μ. (πίν. 32α). Ἡ ἔντυπος διακόσμησις ἀποτελεῖται ἀπὸ ἐννέα ζώνας, δύο εὐρυτέρας περὶ τὸ μέσον, μὲ ὁμοκέντρους κύκλους καὶ ἐφαπτομένην, ποὺ ἐναλλάσσονται μὲ στενωτέρας ζώνας μὲ συνεχομένης σπείρας, θλωμένες γραμμὰς καὶ διπλᾶ ἡμικύκλια².

'Ανατολικῶς τῶν τιμητικῶν βάθρων, πρὸ τῆς ἀνατολικῆς στενῆς πλευρᾶς τῆς στοᾶς, εὐρέθη χυτὴ χαλκὴ ράβδος (πίν. 32β), τομῆς κυκλικῆς, μήκους 0.163 μ., διαμ. 0.02 μ., ἐξάρτημα ἀρχαικοῦ τρίποδος. Ἡ ράβδος ἀπολύγει ἄνω εἰς ἄνθος λωτοῦ, ἐλλιπῶς διατηρούμενον, ὑπὸ τὸ ὁποῖον τὰ ἔχνη δύο ἐλύτρων, ποὺ ἐκβλαστάνουν ἀπὸ τὸν φυλλόμορφον ἐχλινον³. Τὸ κάτω ἄκρον τῆς ράβδου εἶναι εὐθύ.

¹ Σ. Ι. ΔΑΚΑΡΗΣ, Οἱ Γενεαλογικοὶ μῦθοι, σ. 64-67, ἰδίως Ν. G. L. HAMMOND, *Epirus*, σ. 543-4.

² Πρβ. τὰ ἐκ Δωδώνης, 'Ηπειρ. Χρον. 10, 1935, πίν. 23α1. ΑΕ 1959, σ. 176, πίν. 14γ καὶ ἰδίως ζ. Ant. Kunst, *les Beih.* 1963, πίν. 21, 8, καὶ τὸ ἐξ 'Ολυμπίας FR. WILLEMSEN, *Olympische Forschungen III*, 1957, πίν. 68 (Br. 6247) καὶ πίν. 74 (Br. 3929), σ. 122-3.

³ Πρβ. τὸν χαλκοῦν τρίποδα τοῦ Μεταποντίου, M. JÜCKER, *ἐ. ἀ.* πίν. 44.

Ὁ ἀρίστης διατηρήσεως χυτὸς μονόστομος πέλεκυς μὲ τὰς δύο ἀποφύσεις, μήκους 0.142 μ., πλάτους ἀκμῆς 0.0543 μ., ὤμων 0.042 μ., εἶναι ἕνας ἀπὸ τοὺς πολλοὺς τοῦ αὐτοῦ τύπου ἀναθηματικοὺς πελέκεις τοῦ ἱεροῦ (πίν. 32γ). Ἀλλ' ἐνῶ ἐκεῖνοι εἶναι καθαρῶς ἀναθηματικοῦ χαρακτήρος, λόγῳ τοῦ μικροῦ πάχους τοῦ ἐλάσματος¹, ὁ εἰκονιζόμενος πρωτογεωμετρικῶν ἢ γεωμετρικῶν χρόνων πέλεκυς προωρίζετο καὶ πρὸς πρακτικὴν χρῆσιν, λόγῳ κανονικοῦ πάχους (0,7 ἐκ.).

Ἐκ τοῦ πυθμένος τοῦ προϊστορικοῦ κλιβάνου προέρχονται τὰ δύο ἐπόμενα ἀγγεῖα (πίν. 33α. β).

Πίν. 33α. Πρόχους χειροποίητος· ἑλλείπουν ἢ ταινιόσχημος λαβὴ καὶ τὰ χεῖλη μὲ μέρος τοῦ λαιμοῦ· ὕψος σωζόμενον 0.21 μ., διάμετρος κοιλίας 0.173 μ., βάσεως 0.06 μ. Πηλὸς μελανότεφρος, ἀκάθαρτος, μὲ πολλὰ χαλίκια, ἐπιφάνεια ὁμαλὴ καὶ λεία, χρώματος μελανοτέφρου ἕως σκοτεινοῦ κεραμόχρου, ἰδίως περὶ τὴν βᾶσιν καὶ τὴν περιοχὴν τῆς λαβῆς. Ἡ βᾶσις δι' ἀπλῆς ἐπιπεδοποιήσεως, ὀλίγον κυρτὴ, μὴ ἐξασφαλίζουσα σταθερὰν ἔδρασιν, τὸ περιγράμμα τοῦ ἀγγείου ἀσύμμετρον, τὸ πάχος τῶν τοιχωμάτων ἰσχυρόν (1 ἐκ.). Ἀνήκει εἰς τὴν κατηγορίαν III τῶν μελανῶν, καστανομελάνων καὶ μελανοτέφρων ἀγγείων τῆς Ἡπείρου². Πιθανῶς πρωτογεωμετρικῶν χρόνων. Πρβ. διὰ τὸ σχῆμα καὶ τὴν τεχνικὴν τὰς πρόχους τοῦ πρωτογεωμετρικοῦ τάφου τοῦ χωρίου Κάτω Πλατυκάμπου Λαρίσης καὶ ὁμοίαν περίπου τοῦ πρωτογεωμετρικοῦ τάφου 27 τῆς Ἀσίνης Ἀργολίδος³.

Πίν. 33β. Χειροποίητος ἀμφορεὺς, ὕψ. 0.19 μ., διάμ. κοιλίας 0.17 μ. περίπου, στομίον 0.15 - 0.155 μ., μὲ δύο καθέτους τριγωνικὰς λαβὰς, ταινιωτὰς καὶ ἀσυμμέτρους. Ἡ πλαστικὴ διακόσμησις, τυπικὴ τῶν ἀγγείων τῆς κατηγορίας II Ἡπείρου⁴, ἀποτελεῖται ἐξ ἀλυσσοειδοῦς ταινίας ὑπὸ τὸν λαιμὸν εἰς τὸ ὕψος τῶν λαβῶν καὶ ἐκ μικρῶν πλαστικῶν κομβίων ἐπὶ τῆς κοιλίας, ἐξαίρεσις τῆς χώρας περὶ τὰς λαβὰς. Τὸ σχῆμα τοῦ ἀγγείου ἀτυπικόν, μαστοειδὲς ἀκανόνιστον, τὰ τοιχώματα ἀνώμαλα, ἡ βᾶσις στενὴ (διάμ. 0.075 μ.), ἐπιπεδοποιηθεῖσα, τὰ χεῖλη ὑποτυπώδη, καμπτόμενα ἐλαφρῶς πρὸς τὰ ἔξω. Ὁ πηλὸς μᾶλλον ἀκάθαρτος, ἢ ἐπιφάνεια ἀνώματος, χρώματος τεφροῦ ἕως κεραμόχρου, μὲ μίαν μελανὴν κηλῖδα, ποὺ ὀφείλεται

¹ Πρβ. ST. FOLTINY, AJA 65, 1961, σ. 285 ἐξ. N. G. L. HAMMOND, Epirus, σ. 407. ΠΑΕ 1966, σ. 78 - 9. Ἄτερος σιδηροῦς ἐκ Νέας Ἀγχιάλου Μακεδονίας προέρχεται ἀπὸ στρώμα μὲ πρωτογεωμετρικὴν καὶ γεωμετρικὴν κεραμικήν, ΑΔ 20, 1965, Χρον., πίν. 472 δ καὶ σ. 421.

² ΠΑΕ 1951, σ. 178 - 80, 1952, σ. 369 - 75.

³ ΜΑΡΙΑ Δ. ΘΕΟΧΑΡΗ, Θεσσαλικά 5, 1966, σ. 41 καὶ 43, εἰκ. 6 καὶ ἰδίως 8. V. R. d' A. DESBOROUGH, Protogeometric Pottery, πίν. 27.

⁴ Ἡπειρ. Χρον. ἔ. ἀ. σ. 195 ἐξ. ΠΑΕ 1951, σ. 178, 1952, σ. 368 - 9. ΑΕ 1956, σ. 130 καὶ 146. N. G. L. HAMMOND, Epirus, σ. 292 ἐξ.

εἰς τυχαίαν ὀπτησιν. Λόγω τῆς ὑψηλῆς θερμότητος τοῦ ἰπνοῦ καὶ τῆς ὑπερβολικῆς ὀπτήσεως, τὸ ἀγγεῖον ἔχει ἀποβάλλει τὸ κανονικὸν βάρος του, καὶ ἔχει παραμορφωθῇ, φαίνεται δὲ ὥς νὰ εἶχε διαρραγῇ κατὰ τὴν ὀπτησιν.

Πίν. 33γ. Κύπελλον μὲ μίαν κάθετον λαβήν, ἡ ὁποία ἐλλείπει, τῆς αὐτῆς τεχνικῆς καὶ πλαστικῆς κοσμήσεως, ὅπως τὸ προηγούμενον. Ἡ πλαστικὴ ταινία εἰς τὸ ὕψος τῆς λαβῆς διαχωρίζει τὸν λαιμὸν ἀπὸ τὸ σφαιρικὸν σῶμα τοῦ ἀγγείου, τὸ ὁποῖον καλύπτουν πλαστικὰ δισκάρια, ἐκτὸς τῆς περιοχῆς τῶν λαβῶν. Πηλὸς μᾶλλον ἀκάθαρτος, κεραμόχρους, ἐπιφάνεια περισσότερον ὁμαλὴ καὶ λεῖα, χεῖλη ὀρθὰ καὶ στρογγυλευμένα, βάσις στενὴ (διάμ. 0.048 μ.) καὶ ἐπίπεδος· ὕψος ἀγγείου 0.125 μ., διάμετρος κοιλίας 0.133 μ. Εὐρέθη εἰς στῶμα ὅπου καὶ ὄστρακα τριῶν ἐγγχωρίων χοανομόρφων κυλίκων καὶ ἐπομένως ἀνάγεται εἰς τὴν ΥΕ ΠΙΒ ἢ καὶ βραδύτερον.

Πίν. 33δ. Χειροποίητος λεκάνη ἢ πιθανώτερον κάλαθος, συμπληρωμένος κατὰ τὰ 2/3 περίπου. Σῶμα κωνικὸν καὶ βαθύ, βάσις ἐπίπεδος (διάμ. 0.125 μ.) μὲ σταθερὰν ἔδρασιν, χεῖλη εὐδιάκριτα, καμπτόμενα ὀλίγον πρὸς τὰ ἔξω, τοιχώματα χονδρά (12-14 χιλ.), πηλὸς σχετικῶς καθαρὸς, καλῶς ὀπτηθεῖς, ἐπιφάνεια ὁμαλὴ καὶ λεῖα μὲ φυλλομόρφους μελανὰς κηλίδας ὑπὸ τὰ χεῖλη καὶ εἰς τὴν βάσιν ἐπὶ τοῦ ἀνοικτοῦ, κεραμόχρου ἕως ὑποκιτρίνου βάρους.

Ἡ τεχνικὴ αὐτῇ, τυχαίως ἐπιτευχθεῖσα εἰς τὰ ἀγγεῖα Π καὶ ΠΙ, φαίνεται ἐδῶ συστηματικῶς ἐπιδιωκομένη¹. Πιθανώτατα ἔφερε δύο ἢ τρεῖς μικρὰς καθέτους λαβὰς ἐσωτερικῶς τῶν χειλέων, ὅπως προκύπτει ἀπὸ ὄστρακα ὁμοίου σχήματος καὶ τῆς αὐτῆς τεχνικῆς, ἀλλὰ μεγαλυτέρου ἀγγείου, ἐκ τοῦ αὐτοῦ βόθρου πρὸ τῆς δυτικῆς πύλης τοῦ βουλευτηρίου (πίν. 29α). Ἐκ τῆς θέσεως, ὅπου ἀνευρέθη, δυνατόν νὰ χρονολογηθῇ τὸ ἀγγεῖον τοῦτο ἀπὸ τοῦ 13ου αἰ. ἢ καὶ παλαιότερον². Ὑψος 0.165 μ., διάμετρος στομίου 0.32 μ.

Πίν. 34α. Ἡ ὑψηλὴ ταινιόσχημος λαβὴ κυάθου ἢ ἀρυτῆρος, μὲ ἐνδιάμεσον στήριγμα ὥς συνοχέα, ἀνήκει εἰς τὴν κατηγορίαν ΠΙ τῶν μελανοτέφρων καὶ καστονομελάνων ἀγγείων. Προέρχεται ἀπὸ στῶμα ὑπὸ τὸ ἐλληνιστικὸν δάπεδον μὲ νοτιοελληνικὰ ὄστρακα τοῦ 6ου καὶ τοῦ 5ου π. Χ. αἰ. Ἀπὸ τὴν αὐτὴν στῶσιν προέρχεται καὶ τὸ γραπτὸν ὄστρακον τοῦ πίν. 28γ

¹ Ἐτερον παράδειγμα ἐκ τῆς περιοχῆς Ἰωαννίνων εἰς Χαριστήριον εἰς Ἀ. Κ. Ὁρλάνδον, τόμ. Δ, 1967-68, σ. 400, πίν. CIXa.

² Παραπλήσιον σχῆμα ἀγγείου ἐκ Καστρίτσας, μὲ λαβὰς ἐσωτερικῶς τῶν χειλέων, καὶ γραπτὴν γεωμετρικὴν κόσμησιν (κατηγορία IVβ), τοῦ τέλους τῆς τρίτης ἐποχῆς τοῦ χαλκοῦ ἢ τῆς πρώιμου ἐποχῆς τοῦ σιδήρου, ΠΑΕ 1952, σ. 377, εἰκ. 13, 1-15, 2 καὶ 16, ὅπου καὶ μερικὰ ἄλλα παραδείγματα. Διὰ τὸ περιῖπου σχῆμα τοῦ ἀγγείου πρβ. τοὺς καλὰ τοὺς τῶν μυκηναϊκῶν καὶ τῶν πρωτογεωμετρικῶν χρόνων (V. R. d' A. DESBOROUGH, ἔ. ἀ. 241, πίν. 34 VI, 33).

(κάτω δεξιά). Ὅμοιου τύπου λαβὴ προέρχεται ἀπὸ τὸν τάφον 3 τοῦ τύμβου Α τοῦ V_{AJZE} τῆς Ἀλβανίας, ἀνατολικῶς τοῦ Αὔλωνος, τῆς πρωίμου ἔποχης τοῦ σιδήρου, καὶ ἀπὸ τὰς ΝΔ. ἀκτὰς τῆς Ἰταλίας (9ου - 6ου π. Χ. αἰ.)¹. Ὅμοιαι ἔμως λαβαὶ ἀπαντοῦν εἰς μελανομόρφους κυάθους τοῦ τέλους τοῦ 6ου π. Χ. αἰ.²

Ἀπὸ τὴν περιοχὴν τοῦ τριγώνου, δυτικῶς τοῦ ναΐσκου, προέρχονται μερικὰ τμήματα ἐνεπιγράφων ἐλασμάτων, τῶν ὁποίων δημοσιεύονται τὰ δυνάμενα νὰ ἀναγνωσθοῦν.

1. Τὸ κάτω ἄριστερὸν τμήμα χαλκοῦ ἐλάσματος, διαστάσεων 0.067 × 0.07 μ., μὲ γράμματα διὰ στιγμῶν διατρήτων τοῦ 4ου π. Χ. αἰ. περιέχει ἀπελευθερωτικὴν πρᾶξιν· διατηροῦνται τὰ ὀνόματα ἢ τὰ πατρωνυμικά τριῶν μαρτύρων,

— — — μάρτυρε[ς] — — — | — — — Νικόλαο — — — | — — — Δέρκα
— — — | — — — | — — — μα

2. Τμήμα μολυβδίνου ἐλάσματος, διαστάσεων 0 10 × 0.007 μ. (πίν. 34β, ἄνω), μὲ ἐγγράκτα γράμματα τοῦ 4ου π. Χ. αἰ. ἑλλείπει τὸ δεξιὸν μέρος τοῦ ἐλάσματος :

Θεός· ἐπικοινωνοῦνται τοῖ Κορκυραῖοι τῷ Διὶ [Ναῖωι καὶ τῷ
Διώναι τίνι κα θεῶν ἢ ἡρώων θύοντες κ.λ.π.]

Περὶ τῶν συχνῶν σχέσεων τῶν Κερκυραίων μὲ τὸ δωδωναῖον μαντεῖον μαρτυροῦν αἱ ἐπιγραφαὶ SGDI 1562 - 63, ΠΑΕ 1958, σ. 104, συμφώνως πρὸς τὰς ὁποίας εἶναι δυνατόν νὰ συμπληρωθῇ μερικῶς ἡ νέα χρηστήριος ἐπιγραφή.

Ἀπὸ τὸν ἀποθέτην, ὑπὸ τὸ ἐλληνιστικὸν δάπεδον τῆς στοᾶς, μὲ εὐρήματα τοῦ 5ου καὶ τοῦ 4ου π. Χ. αἰ. προέρχονται αἱ ἐπόμεναι χρηστήριοι ἐπιγραφαί.

3. Μικρὸν τμήμα μολυβδίνου ἐλάσματος, διαστάσεων 0.11 × 0.009 μ., μὲ ἐγγράκτα γράμματα τῶν ἀρχῶν τοῦ 4ου ἢ τοῦ τέλους τοῦ 5ου π. Χ. αἰ. (πίν. 34β, κάτω), ἀμικεν.

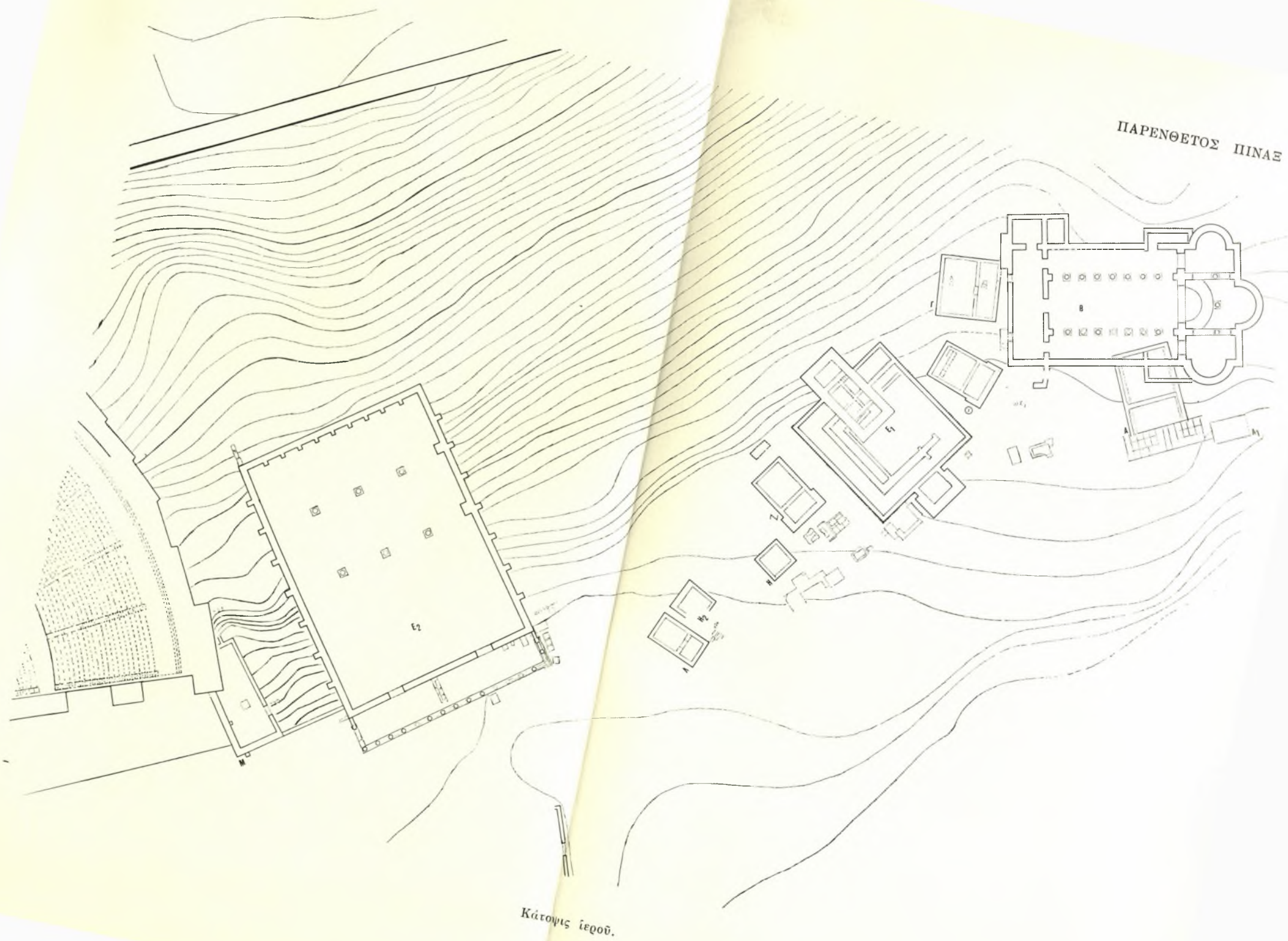
4. Τμήμα μολυβδίνου ἐλάσματος, διαστάσεων 0.066 × 0.025 μ., μὲ ἐγγράκτα γράμματα τοῦ 5ου - 4ου π. Χ. αἰ. ἑλλείπει τὸ ἄριστερὸν μέρος τοῦ ἐλάσματος,

[— — — π]ερὶ Ἡρακλέας | [— — — ε]σακομίζοντι | [— — — ἀ]σφαλέος καὶ
οἱ φύ | [λακες :] Ἡρακλεοτᾶν.

¹ N. G. L. HAMMOND, Epirus, σ. 311 - 2, εἰκ. 7, 14.

² G. M. A. RICHTER - M. MILNE, Shapes and Names of Athenian Vases, 1935, πίν. 183.

ΠΑΡΕΝΘΕΤΟΣ ΠΙΝΑΞ Α.



Εἰς τὴν ὀπισθίαν πλευρὰν τοῦ ἐλάσματος δυσδιάγνωστα ἴχνη γραμμάτων. Περί ποίας Ἑρακλείας πρόκειται, τῆς Ἀθαμανικῆς, τῆς Ἰλλυρικῆς ἢ τῆς Ἰταλιωτικῆς, γνωστῆς ἀπὸ τὰς ἐπιχειρήσεις τοῦ βασιλέως Πύρρου, ἢ ἄλλης ἐκ τῶν 30 περίπου γνωστῶν ὁμωνύμων πόλεων¹, εἶναι ἄγνωστον.

5. Τμήμα μολυβδίνου ἐλάσματος, διαστάσεων 0.042×0.03 μ., μὲ ἐγχάρακτα γράμματα τοῦ 4ου π. Χ. αἰ. Ἑλλείπουν τὸ ἀριστερὸν καὶ τὸ δεξιὸν πέρας τοῦ ἐλάσματος :

[Ζεῦ Νάιε καὶ Διώνᾳ να]ῖα, Θέμι καὶ Ἀπόλλ[ον — — —] |
[— — — σωτ]ηρίας καὶ τύχας ἀ — — —

Ἐὰν ἡ ἐπίκλησις πρὸς τὴν Θέμιν καὶ τὸν Ἀπόλλωνα ἔχει σχέσιν πρὸς τὴν λατρείαν τῶν θεοτήτων τούτων εἰς τὸ ἱερὸν τῆς Δωδώνης, ἐὰν δηλαδὴ αἱ δύο θεότητες συνελατρεύοντο εἰς τὴν Δωδώνην ὡς *Νάιοι* ἢ *Σύνναοι*² θεοί, δὲν εἶναι βέβαιον. Πάντως σχέσις τοῦ Ἀπόλλωνος πρὸς τὴν Δωδώνην, ἀπὸ τῶν αὐτοκρατορικῶν τοῦλάχιστον χρόνων, καὶ πρὸς τὴν Μολοσσίαν, εἶναι μαρτυρημένη³, τῆς δὲ Θέμιδος, ὡς Ναΐας θεότητος, βεβαιώνεται ἐπιγραφικῶς (ἰδὲ κατωτέρω). Ὡς ἐκ τούτου εἶναι πολὺ πιθανόν, ὅτι ἡ Θέμις καὶ ὁ Ἀπόλλων τῆς ἐπιγραφῆς ἐλατρεύοντο εἰς τὴν Δωδώνην κατὰ τὸν 4ον π. Χ. αἰ. Τὸ ἐνδιαφέρον διὰ τὴν λατρείαν τῆς Δωδώνης συμπέρασμα τοῦτο θὰ ἐνισχυθῇ εὐθὺς κατωτέρω ἐξ ἄλλης ἐπιγραφῆς, ὅπου ἀποδεικνύεται λατρεία τῆς θεᾶς Θέμιδος καὶ μάλιστα ὡς Ναΐας, ἱσοτίμου περίπου πρὸς τὴν Διώνην παρὰ τὸν Νάιον Δία. Ἐν τοιαύτῃ περιπτώσει ἡ συμπλήρωσις τῆς ἐπιγραφῆς, ὡς ἀνωτέρω, δὲν στερεῖται βάσεως.

6. Μολύβδινον ἔλασμα, διαστάσεων 0.127×0.013 μ., μὲ ἐγχάρακτα γράμματα τοῦ 4ου π. Χ. αἰ. (πίν. 34β, μέσον).

Ἐξακῶν ἐρωτᾷ τὸν Δία καὶ τὰν Διώναν | εἰ λώιον αὐτῶι οἰκόντι ἐμ Φάρωι.

¹ ZIEGLER, RE VIII, 1, στ. 423 - 40.

² Πρβ. ἐπιγραφὴν ἐκ Δωδώνης, Δ. ΕΥΑΓΓΕΛΙΔΗΣ, Ἑπειρ. Χρον. 10, 1935, σ. 258, 24. Εἰς ἄλλην ἐπιγραφὴν ἀναφέρονται παρὰ τὸν Δία Νάιον καὶ τὴν Διώνην, καὶ θεοὶ Δωδοναῖοι (CARAPANOS, Dodone et ses ruines, πίν. XXXVIII, 3 = SGDI 1596, A. W. PARKE, The Oracles of Zeus, σ. 263, 2).

³ E. BICKEL, Rhein. Mus. 79, 1930, σ. 279 ἐξ. Μολοσσός, εἶναι ἐπίθετον τοῦ Ἀπόλλωνος, E. WÜST, RE XVI, 1, στ. 25. P. FRANK, Die antiken Münzen von Epirus, σ. 30 καὶ σημ. 18. Ἰδὲ ἐπίσης ἀρχαῖκά χαλκᾶ πτερυγία θώρακος ἀπὸ τὴν Δωδώνην, μὲ παρὰστασιν τῆς ἑριδος Ἀπόλλωνος καὶ Ἑρακλέους περὶ τοῦ τριπόδος, CARAPANOS, Dodone, πίν. XVI, 1 (τρία παραδείγματα). ΠΑΕ 1930, σ. 67, εἰκ. 10. U. HAUSMANN, Hellenistische Reliefbecher, σ. 133 - 5. E. KUNZE, Schildbänder, πίν. 9, 2b.

Ἐπὶ τῆς ὀπισθίας πλευρᾶς ἀναγινώσκονται τὰ γράμματα εἰς μεγαλύτερον σχῆμα <|> Α.

Τὸ ὄνομα Ἑξακῶν, ἄγνωστον εἰς τὴν προσωπογραφίαν τῆς Ἡλείρου, εἶναι ἄλλοθεν γνωστόν, J. KIRCHNER, Prosopographia Attica, A' 4707, PAPE-BENSELER, σ. 361. Πρόκειται πιθανώτατα ἡ Ἰλλυρικὴ νῆσος τῶν δαλματικῶν ἀκτῶν Φάρος, σήμερον Hvar, ἀπέναντι τῶν ἐκβολῶν τοῦ Νάρωνος, βορείως τῆς Μελαίνης Κορκύρας, μετὰ τὴν δμώνυμον πόλιν Φάρον, ἀποικισθεῖσαν ὑπὸ τῶν Παρίων τὸ ἔτος 385 π. Χ. μετὰ τὴν βοήθειαν τοῦ Διονυσίου τῶν Συρακουσῶν¹. Ἐνδεχομένως ἡ ἐρώτησις ἀναφέρεται εἰς τὸν πρόσφατον ἀποικισμὸν τῆς νήσου, διότι ἡ ἐπιγραφὴ χρονολογεῖται, συμφώνως πρὸς τὴν μορφήν τῶν γραμμάτων καὶ τὸν τόπον εὐρέσεως, ἀπὸ τοῦ 4ου π. Χ. αἰῶνος. Ἡ ἐπὶ τῆς ὀπισθίας πλευρᾶς συλλαβὴ <|> Α, μετὰ γράμματα τὰ ὅποια δὲν φαίνονται νὰ ἀφίστανται χρονικῶς τῆς ἐρωτήσεως, πιθανῶς εἶναι ἡ ἀρχικὴ τῆς λ. Φάρος, τεθεῖσα ὑπὸ τῶν ἱερέων ὡς δηλωτικὴ τοῦ θέματος ἢ τῆς ἀπαντήσεως.

7. Μολύβδινον ἔλασμα, διαστάσεων 0.109 × 0.031 μ., μετὰ ἐγχάρακτα γράμματα τοῦ α' ἡμίσεος τοῦ 3ου π. Χ. αἰ. Δύο κυκλικαὶ ὀπαὶ παρὰ τὰς στενὰς πλευρὰς τοῦ ἐλάσματος ἐχρησήμεον πρὸς στερέωσιν τοῦ ἐλάσματος ἐπὶ ξυλίνης πινακίδος τῇ βοηθείᾳ ἥλων (πίν. 34γ).

1. ΩΙΕΥΚΑΙΘΕΜΙΚΑΙΔΙΩΝΑΝΑΙΟΙ: ΑΡΧΕΦΩΝ
ΤΑΝΝΑ: ΑΝΕΝΑΥΠΑΓΗΣΑΤΟ<Ν>ΚΕΛΟ
ΜΕΝΟΤΟΑΠΟΛΛΩΝΟΣΕΧΩΚΑΤΑΧΩ
ΡΑΝΚΑΙΣΩΤΗΡΙΑΜΟΙΕΣΣΕΤΑΙΚΑΙΕΜΙΝ
5. ΚΑΙΤΑΙΝΑΙΑΙΚΑ|||ΚΑΙΤΑΧΡΕΑΑΠΟΔΣΩ

1. Ὡ Ζεῦ καὶ Θέμι καὶ Διώνη Νάϊοι: Ἀρχεφῶν
τὰν νᾶ: ἂν ἐναυπαγήσατο<ν>, κελο-
μένο τὸ Ἀπόλλωνος, ἔχω κατὰ χώ-
ραν καὶ σωτηρία μοι ἔσσεται καὶ ἐμὴν
5. καὶ ταῖ ναι, αἶκα καὶ τὰ χρέα ἀποδ(ώ)σω.

Ὅπισθεν τὸ γράμμα Α εἰς μεγαλύτερον σχῆμα, ἴσως τὸ ἀρχικὸν τοῦ ἐρωτῶντος Ἀρχεφῶντος, ὡς εἰς τὴν προηγουμένην ἐπιγραφὴν 6 ἢ συλλαβὴ Φά(ρος). Ὁ Ἀρχεφῶν ἐναυπήγησε πλοῖον κατὰ συμβουλήν τοῦ Ἀπόλλωνος

¹ ΣΤΕΦ. ΒΥΖ. ἐν λ. Φάρος. Ψ. ΣΚΥΜΝΟΣ στ. 426-7. ΣΤΡΑΒ. VII 7. 5. ΔΙΟΔ. ΣΙΚ. XV 13. 3. Σχετικῶς RE XIX, 2, 1938, στ. 1880 ἐξ. καὶ L. ROBERT, BCH 59, 1935, σ. 494 ἐξ.

καὶ εὔχεται ὑπὲρ τῆς σωτηρίας αὐτοῦ καὶ τοῦ πλοίου του, καὶ θὰ ἐξο-
φλήσῃ τὸ χρέος πὺν ὀφείλει. Εἰς τὸν στίχον 2 τὴν ἀνάγνωσιν *τὰ ν νᾱ* :
ἄ ν ἀντὶ *τὰ ν νᾱ ν*, ἐπιβάλλουν αἱ δύο στιγμαί, πὺν χωρίζουν τὴν *λ. νᾱ*
ἀπὸ τὴν ἐπομένην συλλαβὴν *αν*. Ὁ τύπος εἶναι δωρικὸς καὶ σπάνιος, ἀντὶ
τοῦ *ναῶν*. Κατὰ ΣΤΕΦ. ΒΥΖ. (ἐν *λ. Κατάγη*)... *ναῶς, ἦν Δωριεὺς χωρὶς*
τοῦ ὁ νᾱν φασιν. Εἰς τὸν Γραμματικὸν ΗΡΩΔΙΑΝΟΝ I 328, ἀπαντᾷ κατ' αἰτίας.
νᾱν, εἰς τὸν ΒΑΚΧΥΛΙΔΗΝ (XVII 89) χωρὶς τὸ *ν* : *κέλευσέ τε κατ' οὔρον ἴσχευ*
εὐδαλδαλον νᾱα. Εἰς τὸν στίχ. ὃ ἀπαντᾷ κατὰ δοτ., *ναῖ*· ἐπομένως ὁ δωρι-
κὸς τύπος εἰς τὴν αἰτία. ἀπαντᾷ *νᾱα*, *νᾱ* καὶ *νᾱν*.

Στ. 2, *ΑΝΕΝΑΥΠΑΓΗΣΑΤΟ*, ἀναγιγνώσκω, *ἂν ἐναυπαγήσατο*, δηλ. *τὰν*
νᾱ, *ἂν ἐναυπαγήσατο*, κελομένου τοῦ Ἀπόλλωνος, *ἔχω κατὰ χώραν*.
Σημειωτέα ὅμως ἡ μεταβολὴ ἀπὸ τοῦ α' προσώπου τῆς κυρίας προτάσεως
(*ἔχω κατὰ χώραν*), εἰς τὸ γ' τῆς ἐξηρητημένης (*ἐναυπαγήσατο*), ἐκτὸς ἐὰν ὁ
γραφεὺς κατὰ λάθος προσέθεσεν εἰς τὸ ρῆμα *ἐναυπάγησα* τὴν συλλαβὴν *τον*,
ἀπαλείψας μόνον τὸ *ν*, ἀντὶ τῆς ὅλης συλλαβῆς. Ἐὰν ἐπομένως ὀβελισθῇ ἡ
συλλαβὴ *το*, ἡ ἀνάγνωσις *ἐναυπάγησα* ἐξομαλύνει τὴν δυσχέρειαν. Ἀμφό-
τεροι οἱ τύποι τῆς ἐνεργητικῆς καὶ μέσης φωνῆς εἶναι εὔχρηστοι (ΗΡΩΔ.
II 96, VI 46). Ἡ ἀπάλειψις ὅμως ὑπὸ τοῦ χαράκτου μόνον τοῦ *ν* ὑπογραμ-
μίζει τὴν ὀρθότητα τῆς γραφῆς *ἐναυπαγήσατο*, εἰς γ' πρόσωπον τῆς μέσης
φωνῆς. *ἔχω κατὰ χώραν* = *ἔχω εἰς τὴν θέσιν του*, εἰς τὸν οἰκεῖον τύπον,
ὡς ΗΡΩΔ. VI 42, ΑΡΙΣΤΟΦ. Ἰππ. 1354, Βάτρ. 793, Πλοῦτ. 367.

Στ. 4, *ἐμίν*, δωρικὸς τύπος ἀντὶ ἐμοί, πρβ. ΘΕΟΚΡ. II 156, ΑΡΙΣΤΟΦ.
Ἀχαρν. 733.

Στ. 5, *καὶ ταῖ ναῖ*· ἡ δοτ., ὅπως καὶ ἡ δοτ. προσ. *ἐμίν*, ἐξαρθῶνται
ἀπὸ τὴν λέξιν *σωτηρία*. *αἶκα*.. *καὶ τὰ χρέα ἀποδ(ώ)σω*. Μεταξὺ τῶν *λ.*
αἶκα — *καί*, ὑπάρχει κενόν, λόγῳ ἀπαλείψεως 2·3 γραμμάτων. Ὁ δωρ. τύπος
αἶκα = *ἐάν*, ποιητικὸς· εἰς τὸν Ὅμηρον κ. ἄ. ἐκφέρεται μὲ ὑποτακτικῇν,
ὅμως ἐνίοτε καὶ μὲ ὀριστικὴν μέλλοντος¹, ὅπως εἰς τὴν προκειμένην περι-
πτώσιν.

Ἐκ τῆς ἐπιγραφῆς πληροφορούμεθα, ὅτι ἡ Θέμις ἐλατρεύετο εἰς τὴν

¹ Πρβ. λεξικὸν LIDDELL - SCOTT - JONES, ἐν *λ. αἶ* καὶ *αἶκα*. Περὶ τῆς συντά-
ξεως τοῦ συνδέσμου *αἶκα* μὲ ὀριστ. μέλλ. ἰδὲ L. MASSON, Les inscriptions
chypriotes syllabiques, ἀρ. 217, 30-32, FR. BECHTEL, Die Griechischen Dia-
lekte, 1963, σ. 441-2. Εὐχαριστῶ τὸν συνάδελφον καθηγητὴν τῆς Φιλοσοφικῆς
Σχολῆς Ἰωαννίνων, κ. Νικ. Κονομῆ, καὶ τὸν διδάσκαλον, κ. Γ. Σαββαντίδην, διὰ
τάς ὑποδείξεις των.

Δωδώνην καὶ μάλιστα ὡς Ναῖα θεότης. Ἦτο δηλ. ἡ Θέτις *σύνναος*, συμφώνως πρὸς παλαιότεραν ἐπιγραφὴν τῆς Δωδώνης (ἀνωτ. σ. 49).

Ἐκτὸς τῶν τριῶν τούτων θεοτήτων, τοῦ Διός, τῆς Διώνης καὶ τῆς Θέμιδος, ἐλατρεύοντο εἰς τὴν Δωδώνην κατὰ τοὺς ἑλληνιστικούς χρόνους ἡ Ἀφροδίτη, πιθανῶς ἡ Αἰνείας, καὶ ὁ Ἡρακλῆς, λατρεῖται καθιερωθεῖσαι ἐπὶ βασιλέως Πύρρου, ὁ Διόνυσος καὶ ἡ Δημήτηρ, ὅπως καὶ ὁ Ἀπόλλων, συμφώνως πρὸς τὴν ἀνωτέρω ἐπιγραφὴν ὑπ' ἀριθ. 5¹. Ἀγνωστον ὅμως ἐὰν ὅλαι αἱ ἀνωτέρω θεότητες ἦσαν νάϊαι. Ἡ λατρεία τῆς Θέμιδος μαρτυρεῖται καὶ ἀλλαχοῦ τῆς Ἡπείρου. Κατὰ τὴν ἀρχαίαν παράδοσιν, ἡ ὁποία ἀνέρχεται εἰς τὸν Φιλόχορον, ἡ ἀποικία τῶν Ἡλείων Βουχέτιον ἢ Βούχετα, ὠνομάσθη οὕτω διὰ τὸ τὴν *Λητώ*, ἥτοι *Θέμιν*, ἐπὶ βοδὸς *ὄχουμένην ἐλθεῖν ἐκεῖ κατὰ τὸν Δευκαλίωνος κατακλυσμόν*². Ἀπὸ τὴν Γκούμανην Φιλιατῶν, ὅπου τοποθετεῖται ὑπὸ τοῦ Λιβίου (XLII 38. 1) ἡ ἀρχαία Γιτάνη (Gitana), ἔδρα τοῦ κοινῶ τῶν Θεσπρωτῶν, προέρχεται ἀνέκδοτος λιθίνη ἐπιγραφὴ τοῦ 4ου π. Χ. αἰ., μὲ ἀπελευθερωτικὴν πρᾶξιν δούλου, ὁ ὁποῖος ἀνατίθεται εἰς τὴν κυρίαν θεότητα τῆς πόλεως, τὴν Θέμιν³. Ἡ λατρεία ἐπομένως τῆς Θέμιδος εἰς τὸ μαντεῖον τῆς Δωδώνης εἶναι εὐνόητος, λόγῳ μάλιστα τῆς σχέσεώς της πρὸς τὸ μαντεῖον τῶν Δελφῶν καὶ τῆς Ὀλυμπίας (Πλυσ. Χ 5. 6 καὶ V 14. 10)⁴.

Περὶ τῆς ἐννοίας τῆς λ. Νάιος ἐγένεν ἀλλαχοῦ λόγος⁵. Τὸ ἐπίθετον δὲν σχετίζεται πρὸς τὸ ρ. νέω = κολυμβῶ, ἀλλὰ ναῖω = κατοικῶ καὶ ὑποδηλώνει τὸν ἐπὶ γῆς θεόν, τὸν κατοικοῦντα διαρκῶς εἰς τὴν Δωδώνην. Τὴν ἀντίληψιν αὐτὴν διετήρησε ζωντανὴν ἡ ἀρχαία παράδοσις ἀπὸ τὸν Ὅμηρον καὶ τὸν Ἡσίοδον μέχρι τέλους⁶. Ἡ ἄποψις αὐτὴ ἐνισχύθη σημαντικῶς μὲ

¹ Σ. Ι. ΔΑΚΑΡΗΣ, Οἱ Γενεαλογικοὶ μῦθοι, σ. 117 ἐξ. ΑΔ 19, 1960, σ. 8, σημ. 11 καὶ 13. Ρ. FRANKF, Die antiken Münzen, σ. 28 καὶ σημ. 9, σ. 57, σημ. 28.

² ΣΧΟΛ. Ὀδυσσ. σ. 86 (FHG 3. 153), ΑΡΠΟΚΡ. ἐν λ. *Βούχετα*, ΣΟΥΔΑ ἐν λ. *Βούχετα* καὶ *Θέμις*, ΕΤΥΜ. ΜΕΓ. ἐν λ. *Βούχετα*. Ὅτι εἰς τὴν περιπτώσιν αὐτὴν ὑπόκειται ἐπιφάνεια θεᾶς ἐπὶ ταύρου, W. TECHNAU, Die Göttin auf dem Stier, JdI 52, 1937, σ. 76 - 103.

³ BCH 85, 1961, σ. 733 ἐξ.

⁴ Περὶ τῆς Θέμιδος ἰδὲ Κ. LATTE, RE VA, 2, στ. 1626 - 30. Μ. NILSSON, G. G. Rel. I³, σ. 171 - 2.

⁵ Ant. Kunst, 1963, Ies Beih. σ. 38. AE 1959, σ. 140 ἐξ.

⁶ Ἰλ. Π 233 ἐξ.: Ζεῦ, ἀνα, Δωδωναίε, Πελασγικέ, τηλόθι ναίων, Δωδώνης μεδέων δυσχειμέρου. Κριτικὴν ἀνάλυσιν τοῦ χωρίου τοῦ ΗΣΙΟΔΟΥ, Ἀπόσπ. 134

τὰς ἀνασκαφὰς καὶ μὲ τὴν ταύτισιν τοῦ οἰκοδομήματος Ε1 πρὸς τὸν ναὸν τοῦ Διὸς, τὴν ὑπὸ τῆς παραδόσεως ὀνομαζομένην *ἱερὰν οἰκίαν* (ΠΟΛΥΒ. IV 67.3), ὅπου ὑψοῦτο ἡ ἱερὰ φηγός¹. Ὁ ὅρος *ἱερὰ οἰκία*, ταυτοσημος τῆς λ. ναὸς - ναῖω, ἤρμηνεύθη ὡς ἱερὸς οἶκος, δηλαδὴ ἱερὰ κατοικία τοῦ Δωδωναίου Διὸς, διότι ὁ Ζεὺς κατῴκει εἰς τὴν μακρυνὴν καὶ δυσχείμερον Δωδώνην ('Ιλ. Π 233: *τηλόθι ναίων, Δωδώνης μεδέων δυσχείμερον*), εἰς τὰς ρίζας τῆς ἱερᾶς φηγοῦ (*ναῖον δ' ἐν πυθμένι φηγοῦ*, ΗΣΙΟΔ. ἀπόσπ. 134 Rzach) καὶ διὰ τοῦτο ἐκαλεῖτο καὶ *Φηγοναῖος* ἢ *Φηγοναῖος* (ὀρθότερον ἴσως *Φηγοναῖος*)². Ἡ θεία παρουσία ἀπεκαλύπτετο διὰ τοῦ μαντικοῦ ψιθύρου τῶν φύλλων τῆς ἱερᾶς φηγοῦ, διὰ τῆς πτήσεως καὶ τῶν κρωγμῶν τῶν ἱερῶν περιστερῶν (πελειάδων), ποὺ ἐνεφώλευον εἰς τὸ φύλλωμά της. Εἰς αὐτὸ δὲ τὸ γεγονὸς τῆς μονίμου παρουσίας τοῦ Δωδωναίου καὶ Πελασγικοῦ Διὸς ὀφείλοντο ὁ μέγας σεβασμὸς καὶ ἡ τιμὴ, τῶν ὁποίων ἀπῆλθε τὸ δωδωναῖον ἱερὸν κατὰ τοὺς ὑστερομυκηναϊκοὺς καὶ ὁμηρικοὺς χρόνους.

Ἐν ᾧφει τῶν ἀνωτέρω εἶναι ὀρθότερον νὰ συσχετίσωμεν τὸν ναῖσκον Λ πρὸς τὴν λατρείαν τῆς Ἀφροδίτης (Αἰνείαδος;), ἔνεκα κυρίως τῶν ἀφθόνων εἰδωλίων γυναικείας θεότητος μὲ τὴν περιστεράν, σύμβολον ποὺ ἰδιαίξει κυρίως εἰς τὴν θεὰν τοῦ ἔρωτος. Τὸν ναῖσκον Ζ, τὸν ὁποῖον εἴχομεν ἀποδώσει μὲ ἐπιφύλαξιν εἰς τὴν Ἀφροδίτην, δυνάμεθα τῶρα νὰ ἀποδώσωμεν εἰς τὴν λατρείαν τῆς Θέμιδος.

(Rzach), ἰδὲ παρὰ H. W. PARKE, *The Oracles of Zeus*, σ. 46 ἐξ., W. PÖTSCHER, *Mnemosyne* ἔ. ἀ. σ. 117 ἐξ.

5. *ἔνθα δὲ Δωδώνη τις ἐπ' ἐσχατιῇ πεπόλισται*
τὴν δὲ Ζεὺς ἐφίλησε καὶ ὃν χρηστήριον εἶναι
τίμον ἀνθρώποις
8. *ναῖον δ' ἐν πυθμένι φηγοῦ*
ἔνθεν ἐπιχθόνιοι μαντήια πάντα φέρονται

Ὁ W. PÖTSCHER, ἔ. ἀ. σ. 117 ἐξ., ὑποθέτει ὅτι ὑποκείμενον τοῦ ρ. *ναῖον* (στ. 8) εἶναι αἱ δύο πελειάδες, αἱ ὁποῖαι παριστάνονται ἐπὶ μολοσσικοῦ χαλκοῦ νομίσματος τῶν περὶ τὸ 300 π. Χ. χρόνων, δύο ἐπὶ τοῦ ἐδάφους, ἐκατέρωθεν τοῦ κορμοῦ καὶ μία εἰς τὴν κορυφὴν (P. FRANKE, *Die antiken Münzen*, σ. 317 ἐξ. πίν. 15 V 41, R 51 καὶ πίν. 64). Ὅμως οὔτε εἶναι δυνατόν νὰ φαντασθῶμεν τὰς περιστεράς νὰ κατοικοῦν εἰς τὴν ρίζαν τῆς φηγοῦ οὔτε ἐκ τῆς ἀρχαίας γραπτῆς παραδόσεως προκύπτει τοιαύτη ἐκδοχή. Πρβ. καὶ H. W. PARKE, *The Oracles of Zeus*, σ. 47-8. Ὑποκείμενον τοῦ ρ. *ναῖον* πρέπει νὰ νοηθοῦν ὁ Ζεὺς καὶ ἡ Διώνη.

¹ ΑΕ 1959, σ. 133 ἐξ. Ant. Kunst, ἔ. ἀ. σ. 38.

² Σχετικῶς A. B. COOK, *Zeus II*, σ. 569, 7. J. SCHMIDT, *RE XIX*, 2, στ. 1915. W. PÖTSCHER, ἔ. ἀ. σ. 130-3.

Ἀπὸ τὴν ἐπιγραφὴν τοῦ Ἀρχεφῶντος προκύπτει ὅτι αἱ δύο νάαι θεότητες, ἡ Διώνη καὶ ἡ Θέμις, ὑπῆρξαν πάρεδροι θεαὶ τοῦ Δωδωναίου Διός, αἱ κυριώτεραι μετὰ τὸν Δία θεότητες τοῦ ἱεροῦ. Εἰς τὴν λατρευτικὴν αὐτὴν τριάδα ἀντιστοιχοῦν οἱ τρεῖς ναοὶ εἰς τὸ κέντρον τοῦ ἱεροῦ (παρένθ. πίν. Α), μὲ τὴν ἱερὰν οἰκίαν (Ε1), τὴν κατοικίαν τοῦ Διός, εἰς τὸ μέσον, καὶ τοὺς δύο ἑκατέρωθεν ναοὺς τῆς Διώνης καὶ τῆς Θέμιδος (Θ καὶ Ζ), οἱ ὅποιοι ὡς δορυφόροι περιστοιχίζουσιν τὸν κύριον πυρῆνα τῆς λατρείας, τὴν ἱερὰν φηγὸν ἐντὸς τῆς ἱερᾶς οἰκίας, ὅπου κατῴκει αὐτὸς ὁ Δωδωναῖος καὶ Πελασγικὸς Ζεὺς.

ΣΩΤΗΡΙΟΣ Ι. ΔΑΚΑΡΗΣ



α. Ὁ ναῖσκος Λ ὁρῶμενος ἀπὸ ΝΑ.



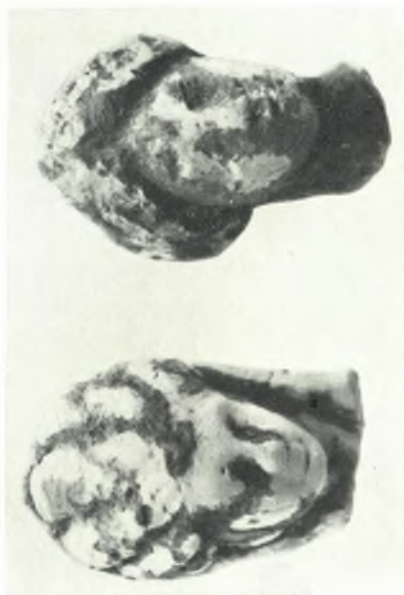
β. Κατώφλιον τοῦ ναῖσκου Λ.



γ. Τεμάχιον χαλκού ἐλάσματος
μὲ παρόσταςιν.



δ. Ὅστρακα ἐγγυρτίον χειροποιήτων
μυκηναϊκῶν κυλίκων.

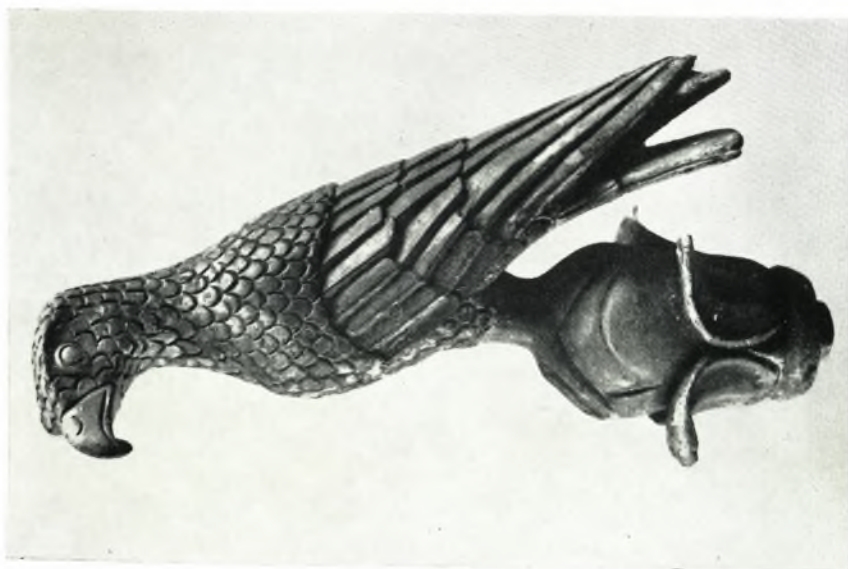


α - β. Πήλινα εἰδώλια.



β. Ἀρχαῖον εἰδώλιον λέοντος.

α. Χαλκοῦς ἀετὺς ἐπὶ σκήπτρῳ.

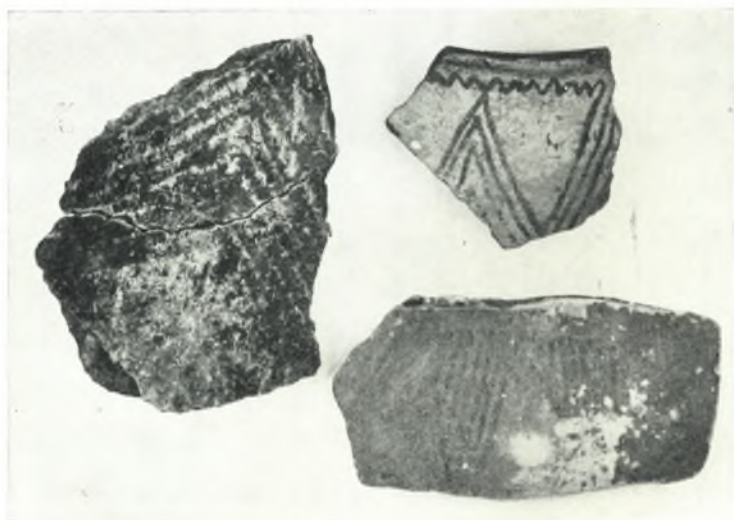




α. Ἐγχωρία μίμησις μυκηναϊκῆς κύλικος.



β. Μυκηναϊκὰ ὄστρακα τροχήλατα.



γ. Ὅστρακα μετ' γραπτὴν γεωμετρικὴν κόσμησιν.



α. Προϊστοριζοὶ βόθροι (σχεδ. εἰκ. 4β₃ - β₄).



β. Ὅπαι πασσάλων προϊστορικῆς καλύψεως εἰς τὸ δυτικὸν μέρος τῆς στοᾶς.



α. Κλίβανος ἐσκαμμένος ἐντὸς τοῦ στερεοῦ.



β. Τὸ ἀνώτερον ἥμισυ πίθου, χρησιμοποιηθὲν
ὡς θόλος τοῦ κλιβάνου.



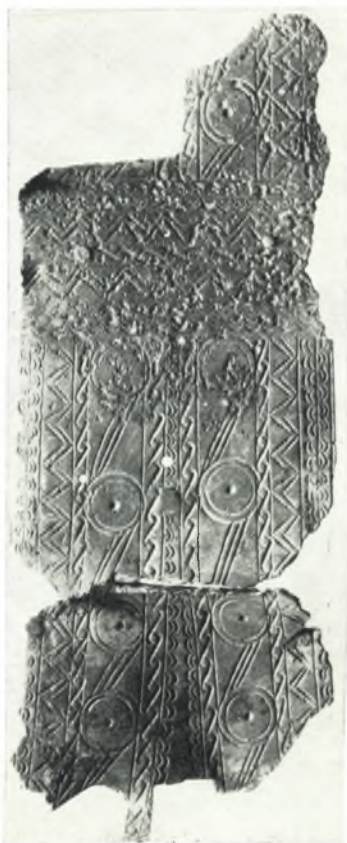
α. Πήλινον ὁμοίωμα χελώνης (κουδονίστρα).



β - γ. Δύο ἀργυρᾶ νομίσματα.



δ. Χαλκοῦν τριώβολον.



α. Σφυρήλατον τεμάχιον
χαλκού ποδός γεωμετρι-
κού τρίποδος.



β. Ἐξάρτημα ἀρ-
χαϊκού χαλκού τρί-
ποδος.



γ. Χιτὸς μενόστο-
μος πέλεκυς με δύο
ἀποφύσεις.



δ. Χαλκοῦν ἔλασμα με ἔκκρουστον παράστασιν γυναικείας κεφαλῆς.



α - β. Χειροποίητα προϊστορικού τύπου αγγεία ἐκ τοῦ πυθμένος τοῦ κλιβάνου.



γ. Χειροποίητον προϊστορικὸν
ἀγγεῖον.



δ. Χειροποίητος λεκάνη
ἢ κάλαθος.



β - γ. Χρησθήσιοι ἐπιγραφὰι ἐπὶ μολυβδίνων ἐλασμάτων.



α. Ταινιωτὴ λαβὴ κνάθου
μὲ ἐσωτερικὸν στήριγμα.