

ΒΥΖΑΝΤΙΝΑ
ΕΙΚΟΝΟΓΡΑΦΙΚΑ ΓΛΥΠΤΑ

Ἀντιθέτως πρὸς τὰ ἐλεφάντινα καὶ τὰ ἐκ στεατίτου, τὰ μαρμάρινα εἰκονογραφικὰ γλυπτὰ, τὰ παριστάνοντα σκηνὰς ἐκ τῆς Παλαιᾶς καὶ Και-



Εἰκ. 1. Τμήμα ἀναγλύφου τῆς εἰς τὸν Ἄδην καθόδου τοῦ Ἰησοῦ εὐρεθὲν ἐν Βερροία.

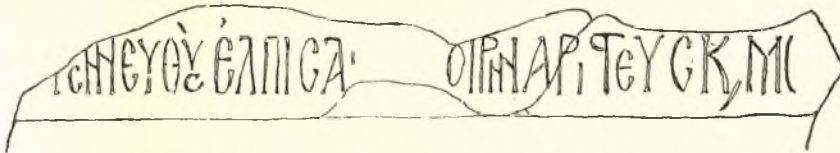
νῆς Διαθήκης ἢ μεμονωμένας μορφὰς ἱερῶν προσώπων, εἶναι ἀρκούντως σπάνια¹. Διὰ τὸν λόγον τοῦτον ἐνομίσαμεν ὄχι ἄσκοπον τὴν ἐνταῦθα δη-

¹ Πρβ. L. B r e h i e r, La sculpture iconographique dans les églises byzantines ἐν Bulletin de la Section historique de l'Academie roumaine, 11, 1924, 55 κ. ἐξ. Γ. Σ ω τ η ρ ί ο υ, Βυζαντιναὶ ἀνάγλυφοι εἰκόνας, ἐν Recueil N. Kondakov, Prague, 1926, 125 κ. ἐξ.

μοσίευσιν δύο ανεκδότων τοιούτων τεμαχίων, ὧν τὸ μὲν ἐν εὐρίσκεται ἐν Μακεδονία, τὸ δὲ ἕτερον ἐν Κρήτῃ. Τὰ δύο ταῦτα γλυπτά εἶναι ἀξία μελέτης ὄχι μόνον διὰ τὸ εἰκονογραφικὸν ἐνδιαφέρον, τὸ ὁποῖον παρουσιάζουν, ἀλλὰ καὶ διότι διαφωτίζουν ἡμᾶς καὶ ἐπὶ ἄλλων ἀκόμη ζητημάτων ἀναγομένων εἰς τὴν ἱστορίαν τῆς Βυζαντινῆς καὶ τῆς μετὰ τὴν Ἄλωσιν γλυπτικῆς ἐν Ἑλλάδι.

1) *Τμήμα ἀναγλύφου τῆς εἰς Ἄδην καθόδου τοῦ Ἰησοῦ.* (Εἰκ. 1).

Τοῦτο φυλάσσεται νῦν εἰς τὸ Ἐπιτροπικὸν τοῦ Ναοῦ τοῦ Ἁγ. Ἀντωνίου ἐν Βεροία, ἀνευρέθη δὲ σκαπτομένου τοῦ κηπαρίου τοῦ κειμένου βορείως τοῦ Ἐπιτροπικοῦ, εἰς τὴν θέσιν τοῦ ὁποίου ἔκειτο ὁ πρὸ πολλῶν ἐτῶν ἐξαφανισθεὶς Ναὸς τῆς Θεοτόκου τῆς Πανυμνήτου¹. Τὸ ἐν



Εἰκ. 2. Ἡ ἐπὶ τοῦ ἀναγλύφου τῆς Βεροίας ἐπιγραφή.

λόγῳ τεμαχίον ἀποτελούμενον ἐκ τριῶν θραυσμάτων τελείως προσαρμοζομένων, ἔχει ὀλικὸν μῆκος 0,42, ὕψος 0,36 καὶ πᾶχος 0,14.

Εἰς τὸ ἄνω μέρος ἐπὶ ἐξεχούσης ταινίας ὑπάρχουσι λείψανα ἐγχαράκτου ἐπιγραφῆς². (Εἰκ. 2).

[. . . ΤΗ|Η|] ΣΗ|Η| ΕΥΘΥΣ ΕΛΠΙΣΑ|C] Ο ΠΡΗ|Η| ΑΡΙΣΤΕΥΣ
Κ(Λ)| ΜΙ|ΕΓΑΣ]

Κάτω τῆς ταινίας ταύτης εὐρίσκονται τρεῖς ἀνδρικοί μορφαί, διασφ-

¹ Τὸ ὄνομα τοῦ ναοῦ τούτου σχετίζεται ἀναμφιβόλως πρὸς τὸν 24ον οἶκον τοῦ Ἀκαθίστου: «Ὡ πανύμνη·ε Μήτηρ» Τὸ ἐπίθετον τοῦτο τῆς Θεοτόκου ἀναγράφεται εἰς μίαν τῶν πηγῶν τῆς Ἑρμηνείας τῶν ζωγραφῶν: (Διόνυσος, Ἑρμηνεία τῆς ζωγραφικῆς τέχνης, ἔκδ. Ἁ. Παπαδοπούλου Κεραμέως, Πετρούπολις, 1909, 281). Εἰς τὸ Ἐπιτροπικὸν τοῦ Ἁγ. Ἀντωνίου φυλάσσεται καὶ τὸ Βυζαντινὸν χάλκινον περίπτον τὸ ὕψ' ἡμῶν ἄλλοτε δημοσιευθὲν ἐν τῇ Ἐπετηρίδι τῆς Ἐταιρ. Βυζαντ. Σπουδῶν, 4, 1927. 257 κ. ἔξ.

² Τὸ τελευταῖον τμήμα τῆς ἐπιγραφῆς ΡΙΣΤΕΥΣ κ.λ.π. κεχαραγμένον ἐπὶ μικροῦ τεμαχίου μαρμάρου, εὐρέθη μετὰ τὴν ὕψ' ἡμῶν φωτογράφησιν τοῦ γλυπτοῦ καὶ διὰ τὸν λόγον τοῦτον δὲν ὑπάρχει εἰς τὴν ἐνταῦθα δημοσιευομένην φωτογραφίαν, φαίνεται ὁμως εἰς τὸ παρατιθέμενον σχέδιον τῆς ἐπιγραφῆς (Εἰκ. 2).

ζόμενοι μέχρι περίπου τῆς ὀσφύος, ἔχουσαι τὸ σῶμα κατενώπιον καὶ στρέφουσαι τὴν διὰ φωτοστεφάνου περιβαλλομένην κεφαλὴν πρὸς τὸ ἀριστερὸν τῷ θεατῇ μέρος.

Ὁ πρῶτος ἐξ ἀριστερῶν ἀνὴρ ἔχει τὴν κόμην μακρὰν πίπτουσαν πρὸς τὰ ὀπίσω καὶ φέρει γένειον, μόλις διακρινόμενον, λόγῳ τῆς φθορᾶς τοῦ μαρμάρου. Ἐπὶ τῆς κεφαλῆς ἔχει στέμμα καὶ εἶναι ἐνδεδυμένος βασιλικὴν χλαμύδα πορπουμένην κατὰ τὸν ἀριστερὸν αὐτοῦ ὦμον. Τὰς χεῖρας τείνει εἰς σχῆμα δεήσεως. Οὐδεμία ἀμφιβολία ὅτι ἡ μορφὴ αὕτη εἰκονίζει τὸν Προφητὰνακτα Δαβὶδ. Παρ' αὐτὸν εἰκονίζεται ὁ Προδρόμος μὲ μακρὰν πρὸς τὰ ὀπίσω πίπτουσαν κόμην καὶ μὲ ἀτημέλητον γένειον. Ὁ Βαπτιστὴς φέρει στενὸν ἐσωτερικὸν χιτῶνα, ἀπ' αὐτοῦ δὲ ἱμάτιον καλύπτον τὸν ἀριστερὸν αὐτοῦ ὦμον καὶ περιβάλλον τὴν ὀσφύν, οὕτως ὥστε ν' ἀφήνῃ ἀνοικτὸν τὸ στῆθος καὶ ἐλευθέραν τὴν δεξιὰν χεῖρα, ἥτις ὑφθαίεται εἰς σχῆμα ὁμιλοῦντος ἢ κηρύσσοντος. Τέλος παρὰ τὸν Προδρόμον, καὶ κατὰ τὸ δεξιὸν ἄκρον τοῦ τεμαχίου, εἰκονίζεται μορφὴ γεροντικῆ μὲ μακρὰν ἐπίσης πρὸς τὰ κάτω πίπτουσαν κόμην καὶ ὀξὺ γένειον. Ὁ γέρων εἶναι περιβεβλημένος ἱμάτιον καὶ φέρει τὴν δεξιὰν αὐτοῦ χεῖρα παρὰ τὴν παρειὰν εἰς ἐνδειξὴν θαυμασμοῦ.

Δὲν εἶναι δύσκολον νὰ ἐννοήσῃ τις ὅτι αἱ τρεῖς αὗται μορφαὶ ἀπετέλουν μέρος μεγάλης εἰκονογραφικῆς συνθέσεως παριστανούσης τὴν εἰς τὸν Ἄδην καθόδον τοῦ Ἰησοῦ, δηλαδὴ τὴν ὑπὸ τῶν Βυζαντινῶν καλουμένην Ἀνάστασιν. Περὶ τούτου πείθει ἡ παρουσία τοῦ Δαβὶδ καὶ τοῦ Προδρόμου, ὧν ἡ θέσις καὶ αἱ χειρονομίαι εἶναι τυπικαὶ εἰς τὴν παράστασιν τῆς εἰς τὸν Ἄδην καθόδου τοῦ Χριστοῦ. Αἱ τρεῖς αὗται διασωθεῖσαι μορφαὶ εὐρίσκοντο οὕτω εἰς τὸ δεξιὸν τῷ θεατῇ ἄκρον τῆς ὅλης συνθέσεως, ἧς τὸ κέντρον κατελάμβανεν ἀναμφιβόλως ὁ Ἰησοῦς ἐγείρων τὸν Ἀδάμ.

Τὸ μικρὸν τοῦτο ἐκ τῆς ὅλης συνθέσεως διασωθὲν τεμάχιον παρουσιάζει πολὺ ἐνδιαφέρον ἀπὸ εἰκονογραφικῆς ἀπόψεως, ἰδίως ὡς πρὸς τὴν τελευταίαν δεξιὰν γεροντικὴν μορφὴν, τὴν φέρουσαν τὴν χεῖρα παρὰ τὸ πρόσωπον.

Εἶναι γνωστὸν ὅτι εἰς τὰς ἀρχαϊκὰς παραστάσεις τῆς εἰς τὸν Ἄδην καθόδου εἰκονίζονται μόνον ὁ Δαβὶδ καὶ ὁ Σολομών¹. Ἀργότερον, παρὰ τοὺς δύο τούτους Προφητὰνακτας, ἐμφανίζεται καὶ ὁ Προδρόμος, τὸ

¹ Βλ. τὸν πίνακα παρὰ C h. M o r e y, *East Christian Paintings in the Freer Collection*, New York, 1914, 47. Παραδείγματα ἐν Καππαδοκίᾳ παρὰ G. d e J e r p h a n i o n, *Les églises rupestres de Cappadoce*, Ier album, πίν. 31. 3, 34. 1, 41. 4, 66. 2 κ. ἄ. Βλ. καὶ τὸ ψηφιδωτὸν τοῦ Ὁσίου Λουκᾶ ἐν E. D i e z - O D e m u s, *Byzantine Mosaics in Greece*, Cambridge Massachusetts, 1931, πίν. XIV,

δὲ παλαιότερον μνημεῖον ἐπὶ τοῦ ὁποίου οὗτος παρίσταται εἶναι, κατὰ τὸν Millet, ἢ ἀπὸ τοῦ ἔτους 1037 τοιχογραφία εἰς τὴν Ἀγ. Σοφίαν τοῦ Κιεβου¹. Καὶ ἡ μὲν παρουσία τοῦ Δαβὶδ εἶναι εὐεξιγήγητος, λόγῳ τῶν πολλῶν ἐν τοῖς Ψαλμοῖς χωρίων τῶν ἀναφερομένων εἰς τὴν εἰς τὸν Ἄδην κάθοδον τοῦ Ἰησοῦ², τινὰ τῶν ὁποίων εἰς τὴν ἀπόκρυφον διήγησιν τοῦ Νικοδήμου φέρεται λέγων αὐτὸς ὁ Προφητάναξ³. Ἡ ἀπεικόνισις τοῦ Προδρόμου ἐξηγεῖται ἐπίσης ἐκ τῆς διηγήσεως τοῦ Νικοδήμου, ὅπου ὁ Βαπτιστῆς φέρεται κηρῦσσω τὴν κάθοδον τοῦ Σωτῆρος εἰς τὸν Ἄδην καὶ τὴν ἀνάστασιν τῶν δικαίων⁴. Ἡ παρουσία ὅμως τοῦ Σολομώντος δὲν δικαιολογεῖται ἀπὸ τὰ κείμενα, ἐξηγοῦσι δὲ αὐτὴν ἐκ τῆς συνηθείας νὰ παρίστανται ὁμοῦ ὁ Δαβὶδ καὶ ὁ Σολομών, ὅπως ὁ Ἀδὰμ καὶ ἡ Εὐά, ἀν καὶ αὐτὴ οὐδαμοῦ ἐπίσης ἀναφέρεται εἰς τὴν διήγησιν τοῦ Νικοδήμου⁵. Εἰς τὴν ἀπόκρυφον ὅμως ταύτην διήγησιν ἀναφέρεται ὀνομαστί εἰς ἄλλος Προφήτης, ὁ Ἡσαΐας, ὅστις ἐπανειλημμένως κηρῦσσει εἰς τοὺς ἐν τῷ Ἄδῃ τὴν ἐκεῖ κάθοδον τοῦ Λυτρωτοῦ⁶. Τοῦτον δὲν παρέλιπον νὰ εἰκονίσουν ἐπίσης οἱ ζωγράφοι εἰς τὴν περὶ ἧς ὁ λόγος σύνθεσιν. Τὸ παλαιότερον, καθ' ὅσον τοῦλάχιστον γνωρίζω, τοιοῦτον παράδειγμα εἶναι μία μικρογραφία τοῦ ὑπ' ἀριθ. 74 κώδικος τῆς ἐν Παρισίοις Ἐθνικῆς Βιβλιοθήκης ἀνίκοντος εἰς τὸν 11ον αἰῶνα, ὅπου πλησίον τοῦ Προδρόμου, τοῦ Δαβὶδ καὶ τοῦ Σολομώντος εἰκονίζεται γεροντικὴ μορφή, ἣτις δὲν δύναται νὰ παριστάνῃ ἄλλον ἀπὸ τὸν Προφ. Ἡσαΐαν⁷. Ἀργότερον, κατὰ τὸν 14ον αἰῶνα, ὅταν ἡ σκηνὴ τῆς εἰς τὸν Ἄδην καθόδου τοῦ Ἰησοῦ πλουτίζεται μὲ νέα στοιχεῖα, εὐρίσκομεν εἰς τὴν ἐκκλησίαν τοῦ Πέτρς ἐν Σερβία τὸν Ἡσαΐαν ἐπὶ κεφαλῆς τοῦ ὁμίλου τῶν Προφητῶν διαλεγόμενον πρὸς τὸν Πρόδρομον, συμφώνως πρὸς τὴν διήγησιν τοῦ Νικοδήμου⁸.

Ὁ γέρον ἵσχυρὸν τοῦ ἡμετέρου ἀναγλύφου εἶναι κατὰ ταῦτα ἀσφαλῶς ὁ Προφ. Ἡσαΐας. Ἡ χειρονομία αὐτοῦ, φέροντος τὴν χεῖρα εἰς τὴν

¹ G. Millet ἐν Monuments Piot, 2, 1895, 209.

² Τὰ σχετικὰ χωρία ἐκ τῶν Ψαλμῶν βλ. ἐν Ἰ. Καρμίρη, Ἡ εἰς Ἄδου κάθοδος τοῦ Χριστοῦ ἀπὸ ἐπόψεως ὀρθοδόξου, Ἀθήναι 1939, 25.

³ C. Tischendorf, Evangelia apocrypha, ἔκδ. 2α, Lipsiae, 1876, 328. Βλ. καὶ Millet, Ἐνθ' ἀν.

⁴ Tischendorf, Ἐνθ' ἀν. 324 κ. ἐξ.

⁵ Millet, Ἐνθ' ἀν. 208 καὶ ἐξ. G de Jerphanion, Ἐνθ' ἀν. Κείμενον, I. I. 91, σημ. 8.

⁶ Tischendorf, Ἐνθ' ἀν. 324, 328.

⁷ [H. Oumont], Evangiles avec peintures byzantines du XIe siècle, Paris, [1908], I, πίν. 89. α.

⁸ V. Petković, La peinture serbe du moyen-âge, I, Beograd, 1930, πίν. 67. α.

παρειάν πρὸς δῆλωσιν ἐκπλήξεως καὶ θαυμασμοῦ, εἶναι ἀρκετὰ σπανία, ἂν μὴ μοναδική, οὐδόλως ἀπαντῶσα εἰς τὰ μνημεῖα, τὰ ὁποῖα ἐγὼ τοῦλάχιστον ἔχω ὑπ' ὄψιν μου. Εἶναι ἀληθὲς ὅτι εἰς τὰς τοιχογραφίας τῆς Περιβλέπτου ἐν Μυστρᾷ¹ καὶ τῆς Μολυβοκκλησιᾶς ἐν Ἀγ. Ὀρει² κατὰ τὸ δεξιὸν ἄκρον τῆς συνθέσεως ὑπάρχει γενειοφόρος μορφή φέρουσα τὸν δάκτυλον παρὰ τὸ στόμα εἰς δῆλωσιν ἐπίσης θαυμασμοῦ, ἀλλ' αὕτη, κατὰ πᾶσαν πιθανότητα, εἰκονίζει τὸν Προφ. Ἰεζεκιήλ, τοῦ ὁποίου τὸ ὄραμα περὶ τῆς ἀναστάσεως τῶν ὁσίων (Ἰεζεκ 37. 1 κ. ἔξ.) σχετίζεται στενῶς πρὸς τὴν εἰς τὸν Ἄδην κἀθοδὸν τοῦ Χριστοῦ καὶ διὰ τοῦτο ἀκριβῶς τὸ σχετικὸν κείμενον τῆς προφητείας ἀναγινώσκειται εἰς τὴν Ἐκκλησίαν κατὰ τὴν πρωίαν τοῦ Μ. Σαββάτου³. Ὅτι ἡ μορφή αὕτη παριστᾷ μᾶλλον τὸν Ἰεζεκιήλ πείθει ἢ παραβολὴ πρὸς τὴν περίφημον μικρογραφίαν τοῦ ὑπ' ἀριθ. 510 κώδικος τῆς Ἐθν. Βιβλιοθήκης Παρισίων, τὴν παριστάνουσαν τὸ ὄραμα τοῦτο, καὶ ὅπου ὁ Προφήτης εἰκονίζεται καθ' ὅμοιον τρόπον φέρων τὸν δάκτυλον παρὰ τὸ στόμα⁴.

Ἐρχόμεθα ἤδη εἰς τὸ ζήτημα τῆς χρονολογίας τοῦ ἀναγλύφου τῆς Βεροίας.

Ἐνδείξεις τινὰς πρὸς τὸν σκοπὸν τοῦτον θὰ ἠδύνατο νὰ παρῶσχη εἰς ἡμᾶς τὸ σχῆμα τοῦ στέμματος, τὸ ὁποῖον φέρει ἐπὶ τῆς κεφαλῆς ὁ Δαβίδ. Τὸ περιέρογυ μορφῆς στέμμα τοῦτο μὲ τὴν πρὸς τὰ ἄνω εἴθρυνσιν αὐτοῦ, ὥστε νὰ ἔχη σχῆμα χωνοειδές, καὶ ἰδίως μὲ τὴν παρὰ τὴν βάσιν αὐτοῦ πλατεῖαν ζώνην, σπανιώτατα ἀνευρίσκειται εἰς τὰς ἐπὶ τῶν ἀγιογρα-

¹ G. Millet, *Monuments byzantins de Mistra*, Paris, 1910, σίν. 116. 3.

² G. Millet, *Monuments de l'Athos, I, Les peintures*, Paris 1927, πίν. 154. 2.

³ Τριώδιον, ἔκδ. Βενετίας, 1876, 412. α.

⁴ H. O m o n t, *Miniatures des plus anciens manuscrits grecs de la Bibliothèque Nationale*, Paris, 1929, πίν. LVIII. Προχείρως παρὰ Ch. D i e h l. *Manuel d'art byzantin*, 2a ἔκδ. Paris. 1925—26, II, σ. 622, εἰκ. 297. Τὸ ὄραμα τοῦτο τοῦ Ἰεζεκιήλ παρίσταται καὶ ἐπὶ ἑνὸς ἐλεφαντίνου ἀναγλύφου τοῦ Βρετανικοῦ Μουσείου O. M. D a l t o n, *Catalogue of Early Christian Antiquities . . . of the British Museum*, London, 1901, πίν. XI. 299 καὶ σ. 56. Ἐκεῖ ὅμως ὁ Dalton, ἀκολουθῶν τὴν γνώμην τοῦ Graeven, ἐθεώρησε τοῦτο ὡς παράστασιν τῆς εἰς Ἄδην κἀθοδὸς τοῦ Ἰησοῦ. Ἐπίσης κακῶς ἀνέγνωσε καὶ τὴν ἐπιγραφὴν, ἣτις ὅμως εἶναι λίαν σαφής: ΓΟΓΕ Ο Χ(ΡΙΣΤΟ)Σ ΔΗΛ ΤΟΥ ΠΡ(ΟΦΗΤΟΥ) ΗΝΕΣΙΤΗΙΣΕΝ ΓΛ ΟΣΤΑ. Ἡ παρανόησις ἐγένετο κυρίως εἰς τὴν ἀνάγνωσιν τοῦ συμπλήματος ΠΡ ὡς ΠΡ(ΟΔΡΟΜΟΥ), ὅπερ ἐντελῶς ἀκατανόητον, ἀντὶ τοῦ ὀρθοῦ ΠΡ(ΟΦΗΤΟΥ) Το ἀληθὲς ὅμως θέμα τῆς παραστάσεως κατενόησεν ὁ ἴδιος ἀργότερον: O: M. D a l t o n, *Byzantine Art and Archaeology*, Oxford, 1911, σ. 222, εἰκ. 135. Κατὰ ταῦτα τὸ ἐν λόγῳ ἐλεφάντινον ἀνάγλυφον δέον νὰ διαγραφῆ τῶν παραδειγμάτων τῶν ἀναγραφομένων ἐν Πρακτικοῖς τῆς ἐν Ἀθήναις Χριστιανικῆς Ἀρχαιολογικῆς Ἐταιρείας, περίοδ. Γ', τόμ. Β'. 1933, 115.

φιῶν παραστάσεις τοῦ Δαβὶδ ἢ ἄλλων βασιλέων τῆς Γραφῆς. Τὸ σχῆμα τοῦτο εἶναι ἐπίσης ἄγνωστον εἰς τὰς μέχρως ἡμῶν διασωθείσας εἰκόνας τῶν Βυζαντινῶν αὐτοκρατόρων¹. Εἶναι ἀληθὲς ὅτι εἰς παραστάσεις τοῦ Δαβὶδ καὶ τοῦ Ὀλομῶντος ἐπὶ μνημείων τοῦ 14ου αἰῶνος εὐρίσκομεν τὸ ἰσχυρῶς πρὸς τὰ ἄνω εὐρυνόμενον χωνοειδὲς στέμμα, ἀλλὰ χωρὶς τὴν παρὰ τὴν βᾶσιν αὐτοῦ πλατεῖαν ζώνην².

Παρὰ τὴν σπανιότητά της ὅμως ἡ μορφή αὕτη τοῦ στέμματος τοῦ Δαβὶδ ἐπὶ τοῦ ἀναγλύφου τῆς Βεροίας δὲν εἶναι ἀπολύτως μοναδική. Ἐντελῶς ἀνάλογον στέμμα φέρει ὁ Σολομῶν εἰς τὸ ψηφιδωτὸν τῆς Μονῆς τῆς Χώρας (Καχριὲ Τζαμί) ἐν Κων/πόλει³. (Εἰκ. 3). Τὸ ψηφιδωτὸν μάλιστα τοῦτο ἐπιτρέπει νὰ συμπληρωσῶμεν τὴν ἐν τῷ ἀναγλύφῳ ἀποτριβεῖσαν τριγωνικὴν γλῶσσαν τὴν ὑπερίνω τοῦ μετώπου ὑψουμένην.

Ἄλλὰ πολὺ ἰσχυροτέραν βᾶσιν, ἐφ' ἧς θὰ ἠδύνατό τις νὰ στηριχθῆ διὰ τὴν χρονολογίαν τοῦ ἀναγλύφου, παρέχει ὁ εἰκονογραφικὸς τύπος τοῦ Προδρόμου. Ἡ

ἀπεικόνισις τοῦ Βαπτιστοῦ εἰς τὴν σκηνὴν τῆς εἰς τὸν Ἄδην καθόδου παρουσιάζει πολλὰς ἀνὰ τοὺς αἰῶνας μεταλλαγὰς. Κατὰ τὸν 11ον αἰῶνα, ὅτε τὸ πρῶτον, ὡς εἶδομεν, ἐμφανίζεται εἰς τὴν σκηνὴν ταύτην, ὁ Προδρόμος φέρει ἔσωτερικὸν χιτῶνα πολὺπτυχον, ἡ δεξιὰ δὲ αὐτοῦ χεὶρ ἐξέρεχεται τοῦ ἱματίου, τὸ ὁποῖον ἀφήνει ἀνοικτὸν σχεδὸν ὀλόκλη-



Εἰκ. 3. Ψηφιδωτὴ παράστασις τοῦ Σολομῶντος ἐν τῇ Μονῇ τῆς Χώρας.

¹ Μέχρι τῆς Φραγκοκρατίας τὸ βασιλικὸν στέμμα ἦτο χαμηλὸν καὶ ἐνίοτε παρῆσται μὲ ἐλαφρὰν πρὸς τὰ ἄνω διεύρυνσιν. J. E b e r s o l t, Les arts somptuaires de Byzance, Paris, 1923, 32. Σ Λ ά μ π ρ ο υ, Λεύκωμα Βυζαντινῶν Αὐτοκρατόρων, Ἀθῆναι, 1930, πίν. 20, 22, 45, 53, 56 κλπ. Κατὰ τοὺς χρόνους τῶν Παλαιολόγων τοῦτο εἶναι ἄνω σφαιροειδές, E b e r s o l t, Ἐνθ' ἄν. 128. Λ ά μ π ρ ο υ, Ἐνθ' ἄν. πίν. 73 κ. ἐξ. Εἰς τὰς εἰκόνας τοῦ χειρογράφου τῆς Μοδένης, γενομένας κατὰ τὸν 11ον ἢ 15ον αἰῶνα, ἐκτὸς τῆς σφαιροειδοῦς μορφῆς τοῦ στέμματος τῶν Παλαιολόγων, ὑπάρχει συχνότατα καὶ ἡ εὐρυνομένη πρὸς τὰ ἄνω τοιαύτη. Βλ. ταύτας εἰς τὸ Λεύκωμα τοῦ Λάμπρου.

² P e t k o v i c', Ἐνθ' ἄν. II, πίν. LIX. b. M i l l e t, Athos, πίν. 12. 4.

³ T h. S c h m i t, Καχριὲ Τζαμί. Δελτίον τοῦ ἐν Κων/πόλει Ρωσικοῦ Ἀρχαιολογικοῦ Ἰνστιτούτου, 11, 1906, Λεύκωμα, πίν. XIII. 42.

ρον τὸ στήθος¹. Κατὰ τὸν 12ον, παρὰ τὸν τύπον τοῦ 11ου², ἐμφανίζεται καὶ νέος τοιοῦτος. Ὁ ἐσωτερικὸς δηλαδὴ χιτῶν παραλείπεται καὶ τὸ ἄνω σῶμα τοῦ Βαπτιστοῦ παρίσταται ἐντελῶς γυμνόν³. Ὁ 13ος αἰὼν φέρει νέαν μετατροπὴν εἰς τὴν παράστασιν τοῦ Προδρόμου. Παρὰ τινὰ καθυστερημένα μνημεῖα διατηροῦντα τὴν παράδοσιν τοῦ 12ου, μὲ γυμνὸν δηλαδὴ τὸ ἄνω σῶμα⁴, ὁ Βαπτιστὴς παρίσταται καὶ πάλιν φέρον ἐσωτερικὸν χιτῶνα, ὃχι ὅμως πολὺπτυχον ὅπως εἰς τὰ μνημεῖα τοῦ 11ου, ἀλλὰ ἐφαρμόζοντα ἐντελῶς εἰς τὸ σῶμά του, τὸ δὲ ἱμάτιον δὲν ὑπάρχει πλέον⁵. Ὁ 14ος τέλος αἰὼν ἐπανέρχεται, εἰς τὰ περισσότερα τοῦλάχιστον μνημεῖα, καὶ πάλιν εἰς τὴν παράδοσιν τοῦ 11ου μὲ τὸν πολὺπτυχον ἐσωτερικὸν χιτῶνα καὶ τὸ ἱμάτιον⁶.

Ποῦ ὀφείλεται ἡ μεγάλη αὐτὴ ποικιλία εἰς τὴν παράστασιν τοῦ Προδρόμου ἐν τῇ σκηνῇ τῆς εἰς τὸν Ἄδην καθόδου ;

Ἡ ἐξέτασις τοῦ ζητήματος τούτου θὰ διευκολύνῃ ἡμᾶς εἰς τὴν χρονολογικὴν τοποθέτησιν τοῦ ἀναγλύφου τῆς Βεροῖας.

Πολὺ πρὸ τῆς ἀποκρυσταλλώσεως εἰς τὴν ὀριστικὴν τῆς μορφῆν τῆς σκηνῆς τῆς εἰς τὸν Ἄδην καθόδου τοῦ Χριστοῦ, εἶχεν ἤδη σχηματισθῆ ἄλλος κύκλος παραστάσεων, εἰς τὰς ὁποίας τὸ πρωτεῦον πρόσωπον ἀπετέλει ὁ Πρόδρομος. Πρόκειται περὶ τῶν σκηνῶν τοῦ κηρύγματος καὶ τοῦ βίου τοῦ Βαπτιστοῦ, συμφώνως πρὸς τὴν διήγησιν τοῦ Εὐαγγελίου. Ἐκ τοῦ κύκλου τούτου, ὅστις καὶ αὐτὸς κατὰ περιόδους ὑφίστατο μεταβολάς, παρέ-

¹ Δαφνί: D i e z - D e m u s, "Ενθ' ἀν. εἰκ. 100. Παρισιν. κῶδ. 74 : [O m o n t], *Evangiles*, I, πίν. 53 b, 89. Εἰς τὸ ψηφιδωτὸν τοῦ Torcello D a l t o n, *Byzant. Art and Archaeol.* σ. 675, εἰκ. 427 καὶ εἰς τὸ τοῦ Ἁγ. Μάρκου ἐν Βενετία : O. D e m u s, *Die Mosaiken von San Marco in Venedig, Baden* [1935], εἰκ. 16, ὁ Πρόδρομος φέρει εἶδος μανδύου πορπουμένου πρὸ τοῦ στήθους. Ὁ τύπος οὗτος, ὃν εὐρίσκομεν ἤδη εἰς τὸν θρόνον τοῦ Μαξιμιανοῦ ἐν Ραβέννη, κατάγεται ἀπὸ τὴν Ἀνατολήν, ἡ ἐξέτασις ὅμως αὐτοῦ εἶναι ἔξω τοῦ ἡμετέρου θέματος.

² Κῶδ. Harley 1810 τοῦ Βρετταν. Μουσείου : D a l t o n, *Byzant. Art and Archaeol.* σ. 254, εἰκ. 157. Κῶδ. 5 Μονῆς Ἰβήρων : Γ. Τ σ ί μ α — Π. Π α π α χ α τ ζ η δ ἄ κ η, Ἰστορημένα Εὐαγγέλια τῆς Μονῆς Ἰβήρων Ἁγίου Ὁρους, Ἀθῆναι, πίν. 45.

³ Βαυκανὸς κῶδ. Urbin. 2 : C. S t o r n a j o l o, *Miniature delle omilie di Giacomo monaco e del Evangelionario greco Urbinate*, Roma, 1910, πίν. 90. Μαρκιανὸς κῶδ. I. 8 ἐν Βενετία (ἀνέκδοτος). Παρισινὸς κῶδ. 75 (ἀνέκδοτος).

⁴ Ὁμορφὴ ἐκκλησιᾶ Αἰγίνης (1289) : Ἀρχαιολογ. Ἐφημερίς, 1931, σ. 78, εἰκ. 15.

⁵ Σοπότσανι ἐν Σερβία : N. O k u n ἔ ν ἐν *Byzantinoslavica*, 1, 1929, εἰκ. 12. Λάτμος : T h. W i e g a n d, *Milet*, III, 1, *Der Latmos*, Berlin, 1913, πίν. IX. 4.

⁶ Πρωτάτον : M i l l e t, *Athos*, πίν. 12. 4. Περιβλεπτος Μυστρά : M i l l e t, *M i s t r a* πίν. 116.3.

λαβον τὸν τύπον τοῦ Προδρόμου, ὅχι μόνον οἱ παραστήσαντες αὐτὸν ὡς μεμονωμένην μορφήν, ἀλλὰ καὶ οἱ συνθέσαντες τὴν σκηνὴν τῆς εἰς τὸν Ἄδην καθόδου. Ὅτι τὸ πρᾶγμα ἔχει οὕτως ἀποδεικνύουν τὰ διασωθέντα μνημεῖα. Πράγματι, ὁ τύπος τοῦ Βαπτιστοῦ εἰς τὰς παραστάσεις τῆς εἰς τὸν Ἄδην καθόδου κατὰ τὸν 11^{ον} αἰῶνα, μὲ τὸν πολύπτυχον ἐσωτερικὸν χιτῶνα καὶ τὸ ἱμάτιον, ὅπως εἰς τὸ Δαφνί, ὑπάρχει ἤδη λήγοντος τοῦ 10^{ου} εἰς τὸ Μηνολόγιον τοῦ Βασιλείου Β', ἐν τῇ σκηνῇ τοῦ κηρύγματος τοῦ Προδρόμου¹. Ὁ τύπος τοῦ 12^{ου}, μὲ γυμνὸν τὸ ἄνω σῶμα, ἀπαντᾷ ἤδη τὸν 11^{ον}², ὅπως ἐπίσης καὶ τὸν 12^{ον}³, ὅχι μόνον εἰς τὰς ἐκ τοῦ βίου τοῦ Βαπτιστοῦ σκηνάς, ἀλλὰ καὶ εἰς τὰς μεμονωμένας αὐτοῦ παραστάσεις⁴. Ὁ στενὸς χιτῶν ἄνευ τοῦ ἱματίου, τὸν ὁποῖον φέρει ὁ Πρόδρομος κατὰ τὸν 13^{ον} αἰῶνα, ἀπαντᾷ ἤδη τὸν 12^{ον}⁵. Ὁ ἐξωσμένος αὐτὸς χιτῶν, ὁ ὁποῖος εἰς τὸ χειρόγραφον τοῦ Λένινγκραδ φαίνεται ἀκόμη ἐξ ὑφάσματος, οὐδὲν ἄλλο εἶναι παρὰ τὸ ὑπὸ τῶν Εὐαγγελιστῶν (Ματθ. 3. 4. Μάρκ. 1. 6) μαρτυρούμενον ἔνδυμα ἀπὸ τριχῶν καμήλου, τὸ ὁποῖον ἐκόμισεν εἰς Κων/πολιν ὁ Νικηφόρος Φωκᾶς, διασῶζον ἀκόμη περὶ τὸν τράχηλον τὰ ἴχνη αἱμάτων⁶. Τοῦτο βλέπομεν ἤδη ἀποτελούμενον ἐκ τριχῶν κατὰ τὸν 13^{ον} αἰῶνα εἰς τὰς τοιχογραφίας τῆς Σοπότσαι ἐν Σερβία, ὅχι μόνον εἰς τὴν σκηνὴν τῆς εἰς τὸν Ἄδην καθόδου⁷, ἀλλὰ καὶ εἰς τὴν μεμονωμένην μορφήν τοῦ Προδρόμου⁸. Ὁ ρεαλιστικὸς οὗτος τύπος τοῦ Προδρόμου ἐξακολουθεῖ εἰς τὰς σκηνάς ἐκ τοῦ βίου αὐτοῦ καὶ εἰς ὀλίγα μνημεῖα τοῦ 14^{ου} αἰῶνος⁹. Ἡ ἑλληνιστικὴ ὁμως ἀντίληψις ἢ ἐμπνεύουσα τὰ πλεῖστα τῶν ζωγραφικῶν μνημείων τοῦ 14^{ου} αἰῶνος δὲν ἦτο φαίνεται δυνατὸν ν' ἀνεχθῆ τὸν ὁμῶς ρεαλιστικὸν τύπον τοῦ Προδρόμου μὲ μόνον τὸ ἐκ τριχῶν καμήλου ἔνδυμα εἰς τὰς ἐκ τοῦ βίου αὐτοῦ παραστά-

¹ Il Menologio di Basilio II. (Codices e Vaticanis selecti, VIII) Torino 1907, πίν. 300.

² Κῶδ. Παρισιν. 74: [O m o n t], Evengiles, I, πίν. 58, II, πίν. 98, 99 κ. ἄ.

³ Κῶδ. Παρισιν. 64: O m o n t, Miniatures des plus anciens manusc. grecs, πίν. LXXXV. 4, LXXXVI. 3.

⁴ 11ος αἰών: Κῶδ. Παρισιν. 74: [O m o n t], Evangiles, I, πίν. 57, 12ος αἰών: Cappella Palatina ἐν Παλέμφω: D i e h l, Manuel, II, σ. 554, εἰκ. 263.

⁵ Κῶδ. 305 τῆς Βιβλιοθ. τοῦ Λένινγκραδ: G. M i l l e t, Recherches sur l'icographie de l'Evangile, Paris 1916, εἰκ. 156 ἔναντι σελ. 188.

⁶ Μ. Γ ε δ ε ὄ ν, Βυζαντινὸν Ἐορτολόγιον, Κων/πολις, 1899, 77 β.

⁷ Βλ. ἄνωτ. σ. 262 σημ. 5.

⁸ O k u n e v, Ἐνθ. ἄν. εἰκ. 16.

⁹ Κῶδ. Παρισιν. 543: O m o n t, Miniatures, πίν. CXXIII. 1—2. Προχείρωσ παρὰ M i l l e t, Iconogr. de l'Evangile, εἰκ. 167—8 ἔναντι σελ. 196.

σεις. Ούτως ὁ Πανσέληνος εἰς τὸ Πρωτᾶτον¹ καὶ οἱ ζωγράφοι τῶν Σερβικῶν ἐκκλησιῶν² προσθέτουν ὑπεράνω τοῦ τριγίνου χιτῶνος καὶ πολύπτυχον ἑλληνοιστικῆς ὄλως ἀντιλήψεως ἱμάτιον. Ὁ τύπος οὗτος παρίσταται ἤδη κατὰ τὸν 14ον αἰῶνα καὶ εἰς τὰς μεμονωμένας εἰκόνας τοῦ Βαπτιστοῦ³, εἶναι δὲ καὶ ὁ ἐπικρατήσας κατὰ τοὺς μετὰ τὴν ἙΑλωσιν χρόνους πολλακίς μὲ τὴν προσθήκην εἰς αὐτὸν καὶ πετερύγων⁴.

Οὕτω διὰ τῆς τελευταίας ταύτης μορφῆς φθάνομεν ἀκριβῶς εἰς τὸν τύπον τὸν ὅποιον ἔχει ὁ Προδρόμος εἰς τὸ ἀπασχολοῦν ἡμᾶς ἀνάγλυφον τῆς Βεροίας. Ἀλλὰ πρὸς ἐπιβεβαίωσιν τῶν ἀνωτέρω θὰ ἔπρεπεν ὁ τύπος οὗτος μὲ τὸν ἐσωτερικὸν στενὸν χιτῶνα καὶ τὸ ἱμάτιον νὰ εὐρίσκεται καὶ εἰς τὴν σκηνὴν τῆς εἰς τὸν ἙΑδην καθόδου, ὅπως εἰς τὸ ἀνάγλυφον τῆς Βεροίας. Εὐτυχῶς τοιοῦτο παράδειγμα ὑπάρχει. Εἶναι ἡ καὶ ἀνωτέρω μνημονευθεῖσα τοιχογραφία τοῦ Πέτς ἐν Σερβίᾳ, ἀνήκουσα εἰς τὸ πρῶτον ἡμῖς τοῦ 14ου αἰῶνος.⁵ (Εἰκ. 4). Ἐν αὐτῇ ὁ Βαπτιστής, ζωηρῶς συνομιλῶν μὲ τὸν Ἑσάϊαν, συμφώνως πρὸς τὴν ἀπόκρυφον διήγησιν τοῦ Νικοδήμου, ἔχει τὸ ἴδιον ἀκριβῶς ἔνδυμα, τὸ ὅποιον καὶ εἰς τὸ ἀνάγλυφον τῆς Βεροίας, ὡς καὶ τὴν ἰδίαν περίπου κίνησιν.

Οὕτω τὸ στέμμα τοῦ Λαβίδ ἐπὶ τοῦ ὑπὸ μελέτην ἀναγλύφου καὶ ἡ εἰκονογραφία τοῦ Προδρόμου φέρουσιν ἡμᾶς εἰς τὸν 14ον αἰῶνα.

Ἀνάγκη ἤδη νὰ ἐξετάσωμεν κατὰ πόσον τὸν συμπέρασμα τοῦτο εὐδοοῦται ἀπὸ τὴν τεχνοτροπίαν τοῦ ἀναγλύφου.

Βεβαίως περὶ πλαστικότητος τοῦ ἀναγλύφου δὲν δύναται νὰ γίνῃ λόγος. Ἡ ὅλη παράστασις, ἐνθυμίζουσα ζωηρῶς τὰ ξυλόγλυπτα ἔργα, εὐρίσκεται ἐπὶ ἑνὸς σχεδὸν μόνου ἐπιπέδου ἐξέχοντος τοῦ βάθους. Ἡ κόμη καὶ τὸ γένειον δηλοῦνται ἀποκλειστικῶς καὶ μόνον διὰ παραλλήλων ἔγχαρακτων γραμμῶν. Αἱ πτυχαὶ τῶν ἐνδυμάτων ἔχουσιν ἐκτελεσθῆ κα-

¹ M i l l e t, Athos, πίν. 11. 2.

² Ντέτσανι: Petkovic', Ἑνθ' ἄν. I, πίν. 111 α. Λέσνοβο: Petkovic', πίν. 130 b

³ Πρωτᾶτον: Γ. Τ σ ί μ α—Π. Π α χ α τ ζ η δ ά κ η, Τοιχογραφία Πρωτάτου ἙΑγ. Ὁρους, ἙΑθῆναι, πίν. 52. Ὁμοίου τύπου εἶναι καὶ τὸ ἐν ἙΑρτη ἀνάγλυφον: ἙΑρχεῖον τῶν Βυζαντινῶν μνημείων τῆς Ἑλλάδος, 2, 1936, σ. 170, εἰκ. 18. ὅπου τὸ λεγόμενον ὑπὸ τοῦ κ. ἙΑ. Ὁρλάνδου, ὅτι τοῦτο εἶναι ἔργον τεχνίτου καταγομένου ἐξ ἙΑταλίας, ὡς ἐξάγεται ἀπὸ τὸν τρόπον διατάξεως τῶν πτυχῶν, ὅστις ἰδιάζει εἰς ρωμανικὰ ἔργα τῆς Γαλλίας καὶ τῆς Κάτω ἙΑταλίας, οὐδόλως εὐσταθεῖ. Τὸ ἀνάγλυφον τῆς ἙΑρτης οὐδεμίαν οὐδὲ πόρρωθεν ἀναλογίαν παρουσιάζει πρὸς τὴν Ρωμανικὴν γλυκτικὴν, ἐνθ' ἀπεναντίας σχετίζεται στενωῶς πρὸς τὰ Βυζαντινὰ εἰκονογραφικὰ γλυπτά καὶ τὴν ζωγραφικὴν τοῦ 13ου καὶ 14ου αἰῶνος.

⁴ Διὰ τὴν ἐξέλιξιν τοῦ τύπου βλ. Α. Ξ υ γ γ ο π ο ὕ λ ο υ, Κατάλογος τῶν εἰκόνων τοῦ Μουσείου Μπενάκη. ἙΑθῆναι, 1936, 67 κ. ἐξ.

⁵ Petkovic', Ἑνθ' ἄν. I, πίν. 67. α.

τὰ δύο τρόπους. Ἡ εἶναι δηλαδή ἀπλῶς ἐγγάρακτοι (Δαβίδ), ἢ δηλοῦνται ἐνιαχοῦ, ὅπως εἰς τὸ ἱμάτιον τοῦ Προδρόμου, διὰ τῶν γωνιῶν τὰς ὁποίας σχηματίζουσι τὰ ἐπαλλήλως καὶ κλιμακῆδόν διατεταγμένα τμήματα τοῦ μεταξὺ τῶν πτυχῶν ἐνδύματος. Ἡ τοιαύτη σχηματικὴ καὶ σχεδὸν συνθηματικὴ δὴλωσις τοῦ ὄγκου μακρὰν βεβαίως ἀπέχει ἀπὸ τὰ ὥραϊα πλαστικὰ ἀνάγλυφα τοῦ 13ου καὶ 14ου αἰῶνος, ὅπως τὰ ἐν τῇ Μονῇ Βλαχερνῶν παρὰ τὴν Ἄρταν καὶ τὰ τῆς Μονῆς τῆς Χώρας (Καχοριὲ Τζαμι) ἐν Κων/πόλει, ἐπὶ τῇ βάσει τῶν ὁποίων γίνεται κυρίως λόγος περὶ ἀναγεννήσεως τῆς πλαστικότητος ἐν τῇ γλυπτικῇ κατὰ τοὺς χρόνους τῶν Παλαιολόγων¹. Ἐν τούτοις ὁρισμένας λεπτομερείας τῆς τεχνικῆς τοῦ ἀναγλύφου τῆς Βεροίας ἰὰς εὐρίσκομεν καὶ εἰς τὰ καλλίτερα γλυπτικὰ ἔργα τῶν χρόνων τῶν Παλαιολόγων. Ἡ αὐστηρῶς γραμμικὴ ἀπόδοσις τῶν πτυχῶν, ἐπὶ παραδείγματι, ἀνευρίσκειται εἰς τὸν Ἀρχάγγελον Μιχαὴλ τοῦ ἐνὸς τῶν τόξων τῶν ἀποτελούντων ἄλλοτε τὸ Κιβώριον τοῦ Μιχαὴλ Τορνίκη εἰς τὴν Μ. τῆς Χώρας². Βεβαίως τὴν ἐντύπωσιν τῆς σκληρᾶς γραμμικότητος καθιστῶσιν εἰς τὸ τόξον τῆς Μ. τῆς Χώρας ὀλιγώτερον αἰσθητὴν ἢ κομψότης καὶ τὸ ἀκριβὲς σχέδιον, τὰ ὁποῖα δὲν ὑπάρχουν εἰς τὸ ἀνάγλυφον τῆς Βεροίας ὅπου ἡ ἔλλειψις ἀκριβῶς τῶν στοιχείων τούτων καθιστᾷ φανερὰν τὴν ἀδυναμίαν τοῦ ἐκτελέσαντος αὐτὸ τεχνίτου.



Εἰκ. 4. Ὁ Πρόδρομος ἐν τῇ σκηνῇ τῆς Ἀναστάσεως εἰς τὴν τοιχογραφίαν τοῦ Πέτς.

Ὡς ἀνωτέρω εἶπομεν, ἡ ὕλη τεχνικὴ τοῦ ἀναγλύφου τῆς Βεροίας ἐνθυμίζει ζωηρῶς τὰ ξυλόγλυπτα ἔργα. Περὶ τούτου πείθει ἡ σύγκρισις

¹ Βλ. τὴν σχετικὴν βιβλιογραφίαν ἐν Ἐπετηρίδι τῆς Ἑταιρ. Βυζαντ. Σπουδῶν, 2, 1925, 121.

² Schmit, Ἐνθ' ἀν. Λεύκωμα, πίν. LXXXIV (ἀριστερά). Προχείριος παρὰ Dalton, Byzant. Art. and Archaeol. σ. 163, εἰκ. 94.

αὐτοῦ πρὸς τὴν γνωστὴν ξυλόγλυπτον θύραν τοῦ ναοῦ τοῦ Ἁγ. Νικολάου ἐν Ἀρχίδι, ἔργου τοῦ 14ου αἰῶνος¹. Ἡ πτύχωσις τῶν ἐνδυμάτων τῶν ἐπὶ τῆς θύρας ταύτης εἰκονιζομένων ἐφίππων στρατιωτικῶν Ἀγίων παρουσιάζει πρᾶγματι πολλὰς ἀναλογίας πρὸς τὸ ἀπασχολοῦν ἡμᾶς ἀνάγλυφον.

Ἐπάρχει ὅμως μία ὁμάς γλυπτῶν, πρὸς τὰ ὁποῖα θὰ ἠδυνάμεθα νὰ παραβάλωμεν ἀσφαλῶς τὸ τεμάχιον τῆς Βεροίας. Εἶναι ταῦτα τὰ ἐν τῷ Βυζαντινῷ Μουσείῳ Ἀθηνῶν τρία τόξα καὶ τὸ ἀνάγλυφον τῆς Γεννήσεως, περὶ τῶν ὁποίων πολὺς μέχρι τοῦδε ἔχει γίνεαι λόγος². Εἰς τὰς μορφὰς τῶν ἀναγλύφων τούτων θὰ εὐρωμεν περισσοτέρας τῆς μιᾶς ἀναλογίας πρὸς τὸ ἀπασχολοῦν ἡμᾶς γλυπτόν. Ὁ τρόπος ἀποδόσεως τῆς κόμης καὶ τοῦ γενείου τοῦ Βαπτιστοῦ καὶ τοῦ Ἡσαΐου ἐπὶ τοῦ ἀναγλύφου τῆς Βεροίας εἶναι λίαν ἀνάλογος πρὸς τὴν ἐπὶ τοῦ τόξου Γ' διασφριζομένην κεφαλὴν τοῦ Προδρόμου³. Ὅσον ἀφορᾷ ἐξ ἄλλου εἰς τὰς πτυχώσεις, ὁ μετὰ προσοχῆς παραβάλλων τὸ ἀπασχολοῦν ἡμᾶς ἀνάγλυφον πρὸς τὰ γλυπτὰ ταῦτα τοῦ Βυζαντινοῦ Μουσείου δὲν εἶναι δυνατὸν νὰ μὴ παρατηρήσῃ ὅτι τὸ αὐτὸ πνεῦμα διέπει τὴν ἐν γένει ἐκτέλεσιν αὐτῶν, παρὰ τὰς ἐπὶ μέρους διαφορὰς, αἱ ὁποῖαι εἰς τὰ γλυπτὰ τοῦ Βυζαντινοῦ Μουσείου προέρχονται ἀπὸ τὸ φραγκικὸν ἐργαστήριον, ἐξ οὗ ταῦτα κατάγονται. Τέλος ὑπάρχει καὶ ἄλλος ἀκόμη σύνδεσμος μεταξὺ τῶν γλυπτῶν τούτων καὶ τοῦ τεμαχίου τῆς Βεροίας, ἡ ὁμοιότης τῶν γραμμῶν τῆς ἐπιγραφῆς αὐτοῦ πρὸς τὰς ἐπὶ ἐκείνων εὐρισκομένας. Τὸ ἐπίμηκες, ἡ λεπτότης καὶ ὁ ὄλος ἐν γένει χαρακτήρ αὐτῶν εὐρίσκεται ἐν πλήρει ἀναλογίᾳ πρὸς τὰς ἐπὶ τῶν γλυπτῶν τοῦ Βυζαντινοῦ Μουσείου ἐπιγραφὰς.

Πᾶσαι αἱ ἀνωτέρω παρατηρήσεις ἄγουσιν ἡμᾶς οὕτως εἰς τὸ συμπέρασμα ὅτι τὸ ἀνάγλυφον τῆς Βεροίας εἶναι ἔργον τοῦ 14ου αἰῶνος καὶ πιθανώτατα τοῦ πρώτου αὐτοῦ ἡμίσεος.

Ἐπολείπεται ἤδη νὰ προσθέσωμεν ὀλίγας λέξεις περὶ τοῦ ἀρχικοῦ προορισμοῦ τοῦ ἀναγλύφου. Ἐπὶ τοῦ ζητήματος τούτου εἰκασίας μόνον εἶναι δυνατὸν νὰ ἐκφέρωμεν, ὡς ἐκ τοῦ μικροῦ ἀριθμοῦ τῶν μέχρις ἡμῶν διασωθέντων εἰκονογραφικῶν λιθίνων ἀναγλύφων, τῶν ὁποίων δυστυχῶς οὐδὲ ἐν εὐρίσκειται εἰς τὴν ἀρχικὴν αὐτοῦ θέσιν.

Ὁ Brehier, ἔχων τὸ δεδομένον, ὅτι πολλὰ τοιαῦτα ἀνάγλυφα εἰκονί-

¹ N. K o n d a k o v, Μακεδονία (ρωσ), Πετρούπολις, 1909, πίν. III. Καλλιστη ἀπεικόνισις καὶ παρὰ B. F i l o w, Die altbulgarische Kunst, Bern, 1919, πίν. XXXIV.

² Βλ. Ἁ. Ξ υ γ γ ο π ο υ λ ο υ Ἐν Ἀρχαιολ. Ἐφημερ. 1931, 69 κ. ἐξ. ὅπου πᾶσα ἡ προγενεσττέρα βιβλιογραφία.

³ Ἀρχαιολ. Ἐφημ. ἐνθ' ἀν. σ. 75, εἰκ. 14 (Ἐκ τυπογραφικοῦ λάθους φέρει τὸν ἀριθμ. 13).

ζουσι μεμονωμένες σκηνὰς ἐκ τοῦ Δωδεκαόρτου (Γέννησιν, Βάπτισιν, Ἔγερσιν τοῦ Λαζάρου κλπ.) ἐξέφερε τὴν εἰκασίαν ὅτι πιθανῶς σειραὶ τοιούτων ἀναγλύφων μὲ τὰς δώδεκα μεγάλας ἐσορτὰς εὐρίσκοντο εἰς τὰ Τέμπλα τῶν ἐκκλησιῶν¹. Ὁ παραδοχὴ ἐν τούτοις μιᾶς τοιαύτης εἰκασίας θὰ ἦτο πολὺ δύσκολος, ὄχι μόνον διότι ἐσώθησαν μέχρις ἡμῶν καὶ εἰκονογραφικὰ ἀνάγλυφα τῶν ὁποίων τὰ θέματα εἶναι ἄσχετα πρὸς τὸ Δωδεκαόρτον καὶ ἀνάγονται κατὰ τὸ πλεῖστον εἰς τὴν Π. Διαθήκην², ἀλλὰ καὶ δι' ἄλλον ἀκόμη λόγον. Βεβαίως εἶναι ἀληθὲς ὅτι ἀπὸ τῶν μετὰ τὴν Ἄλωσιν χρόνων τίθεται εἰς τὸ ἄνω μέρος τῶν ξυλογλύπτων Τέμπλων σειρὰ εἰκόνων τοῦ Δωδεκαόρτου, δὲν γνωρίζομεν ὅμως, ἂν ἡ μέχρι σήμερον ἀκόμη διασφραζομένη συνήθεια αὕτη συνεχίζει παράδοσιν Βυζαντινὴν, οὔτε εἶναι γνωστόν, ἂν εἰς τὸ ἄνω μέρος τῶν μαρμαρίνων Τέμπλων κατὰ τοὺς Βυζαντινοὺς χρόνους ὑπῆρχον εἰκόνες τοῦ Δωδεκαόρτου ἐξωγραφημέναι ἢ γλυπταί. Τοῦτο ἄλλωστε θὰ ἠδύνατο νὰ θεωρηθῆ μάλλον ἀπίθανον δεδομένου ὅτι ἐπὶ τῶν Βυζαντινῶν Τέμπλων, καθ' ὅσον τοῦλάχιστον μέχρι τοῦδε γνωρίζομεν, δὲν ὑπῆρχον οὐδὲ αἱ μεγάλαι δεσποτικαὶ εἰκόνες, τὰς ὁποίας ἀντικαθίστων, ὡς γνωστόν, αἱ ἐπὶ τῶν παραστάδων τοῦ Τέμπλου δύο εἰκόνες τοῦ Ἰησοῦ καὶ τῆς Θεοτόκου³.

Ἡ ἐπὶ τοῦ ἀναγλύφου τῆς Βεροίας παράστασις τῆς εἰς τὸν Ἄδην καθόδου τοῦ Ἰησοῦ ἀνῆκει πράγματι εἰς τὴν σειρὰν τοῦ Δωδεκαόρτου, ἀλλὰ τοῦτο δὲν εἶναι λόγος νὰ παραδεχθῶμεν ὅτι εὐρίσκετο εἰς τὸ Τέμπλον ναοῦ, ἐφ' ὅσον, ὡς εἶδομεν, οὐδὲν ἀνάλογον παράδειγμα εἶναι μέχρι τοῦδε ἀσφαλῶς γνωστόν.

Ἡ παράστασις αὕτη τῆς εἰς τὸν Ἄδην καθόδου τοῦ Ἰησοῦ φέρει καὶ πάλιν ἡμᾶς πρὸς τὴν ὑπόθεσιν, ἣν καὶ ἄλλοτε διευτυψασαμεν σχετικῶς πρὸς τὰ δύο ἐκ τῶν τόξων τοῦ Βυζαντινοῦ Μουσείου Ἀθηνῶν, ἐπὶ τῶν ὁποίων ἐπίσης εἰκονίζεται ἡ σκηνὴ αὕτη, ὅτι δηλαδὴ ταῦτα ἀπετέλουν τὰς δύο συνεχομένας πλευρὰς κιβωρίου εὐρισκομένου ὑπεράνω τάφου⁴. Τὴν εἰκασίαν ἡμῶν ἐκείνην ἐστήριξε καὶ ἡ ἐν τῇ Νεκρωσίμῳ ἀκολουθία μνεῖα τῆς καθόδου τοῦ Σωτῆρος εἰς τὸν Ἄδην, κυρίως ὅμως ἡ ἀπὸ τοῦ ἔτους 1531 ἐπιτύμβιος πλάξ ἐν τῷ χωρίῳ Σκουλοῦφια τῆς Κρήτης, ἐπὶ τῆς ὁποίας εἰκονίζονται ἐν ἀναγλύφῳ τὸ προ-

¹ B r e h i e r. La sculpture iconographique, Ἐνθ. ἀν' 70.

² Ἀπαρίθμησις παρὰ B r e h i e r, Ἐνθ' ἀν. 66 κ. ἐξ.

³ Πρβ. τὸ Τέμπλον τοῦ Νέρεξι πλησίον τῶν Σκοπίων παρὰ G. B o s k o n i c' ἐν *Seminarium Kondakovianum*, 6, 1923, σ. 157, εἰκ. 1. Ἐπίσης τὸ τῆς Πόρτας Παναγίας παρὰ τὰ Τρίκαλα ἐν Ἀρχεῖῳ τῶν Βυζαντινῶν μνημείων τῆς Ἑλλάδος, 1, 1935, σ. 25, εἰκ. 14 καὶ ἄλλα.

⁴ Ἀρχαιολ. Ἐφημ. Ἐνθ' ἀν. 80 καὶ ἐξ.

πατορικὸν ἁμάρτημα, ἢ Σταύρωσις καὶ ἢ εἰς τὸν Ἄδην κἀθοδος τοῦ Ἰησοῦ¹. Ἐπανορχόμενοι λοιπὸν καὶ πάλιν εἰς τὴν εἰκασίαν ἐκείνην, καταλίγομεν εἰς τὸ συμπέρασμα ὅτι καὶ τὸ νῦν ἐρχόμενον εἰς φῶς ἀναγλυφὸν τῆς Βεροίας δὲν εἶναι ἀπίθανον νὰ ἐκόσμει τάφον. Τὴν γνώμην ταύτην ἐνισχύει ὁπωσδήποτε καὶ ἢ ἐπὶ τοῦ ἀναγλύφου, δυστυχῶς λίαν ἐλλιπής, ἐπιγραφή. Ἀπὸ τὰς ὀλίγας διασωθείσας λέξεις της δύναται ἴσως νὰ ἐξαχθῇ ὅτι πρόκειται περὶ ἐπιτυμβίου ἐπιγραμματος, τοῦ ὁποῖου τὸ ὕψος ἐνθυμίζει κάπως τὸ ὠραῖον ἐκεῖνο πλήρες μελαγχολίας ἐπιτύμβιον τοῦ μοναχοῦ Θεοδοσίου ἐν τῇ Μονῇ τοῦ Ὁσίου Λουκᾶ².

2) Κορμὸς ἀγάλματος τοῦ Ἁγίου Ὀνουφρίου. (Εἰκ. 5).

Τὸ γλυπτόν, τὸ ὁποῖον πρόκειται νῦν ν' ἀπασχολήσῃ ἡμᾶς, εὐρίσκεται εἰς τὸ Μουσεῖον Ἡρακλείου ἐν Κρήτῃ³. Κατὰ τὸ Εὐρετήριον τοῦ Μουσείου, προέρχεται ἐκ τῆς περιφερείας Ἡρακλείου, ἄγνωστον ὅμως ἐκ ποίου ἀκριβῶς μέρους. Εἶναι γεγλυμμένον λίαν ἐπιμελῶς ἐπὶ λεπτοκόκου ἀσβεστολίθου καὶ ἔχει ἐν τῇ νῦν αὐτοῦ καταστάσει ὕψος 0,24.

Διασφύζεται μόνον ὁ γυμνὸς κορμὸς τοῦ Ἁγίου, ἀπὸ τοῦ κάτω μέρους τοῦ στήθους μέχρι περιόπου τῶν μηρῶν. Καθ' ὅλον τὸ ὕψος τῆς ἐμπροσθίας ὄψεως διήκει ἢ μικρὰ γενειάς, τῆς ὁποίας αἱ τρίχες ἔχουσιν ἐπιμελῶς δηλωθῆ διὰ λεπτῶν παραλλήλων χαραγῶν κατερχομένων κυματοειδῶς. Ἡ ὄσφυς αὐτοῦ περιβάλλεται ὑπὸ ρυθμικῶς διατεταγμένων κλάδων μετὰ μικρῶν ὀξέων φύλλων. (Πρβ. καὶ εἰκ. 11). Κατὰ τὸν δεξιὸν γόμφον κρέματα ἀνοικτὸν εἰλητάριον μὲ τὴν ἐξῆς ἐπιγραφὴν: (Εἰκ. 6).

[ΓΥΜΝΟΣ] | ΤΩ ΛΗ | ΑΠΛΑΧΗ | ΤΙ ΠΑΡΙΣΤΑ | ΜΑΙ ΟΤΙ
Λ | ΦΕΙΛΕ ΜΟΥ | ΑΙΣΧΥΗΗΣ | ΠΑΧΗ|C| ΤΟ | ΟΠΗΙΔΟΣ

Ἡ ὀπισθία ὄψις τοῦ κορμοῦ εἶναι ἀνεπεξέργαστος, (Εἰκ. 7) ἐξ οὗ δύναται νὰ συμπεράνῃ ὅτι τοῦτο εὐρίσκετο ἐντὸς κόγχης ἢ ἐμπροσθεν τοίχου, οὕτως ὥστε τὸ ὀπισθεν αὐτοῦ μέρος νὰ μὴ εἶναι ὁρατόν. Εἰς τὴν δεξιὰν πλευράν, ὀπισθεν τοῦ ἄνω ἄκρου τοῦ εἰληταρίου, ὑπάρχει ἐπιμύκης ἐγκαρσία ἐγκοπὴ χρησιμεύουσα πιθανώτατα διὰ τὴν ἐνθεσιν ἑτέρου

¹ Ἀρχαιολογ. Ἐφημ. Ἔνθ' ἀν. σ. 81, εἰκ. 17.

² Γ. Σωτηρίου ἐν Ἀρχαιολ. Λελίφ, 6, 1920—21. Παράρτημα, 181 κ. ἔξ.

³ Τὸν ἐν Ἡρακλείῳ Ἐφορον Ἀρχαιοτήτων κ. Ν. Πλάτωνα αἰσθάνομαι τὸ καθήκον νὰ εὐχαριστήσω καὶ ἀπὸ τῆς θέσεως ταύτης θερμότητα διὰ τὴν προθυμίαν μεθ' ἧς μοι ἐπέτρεψε καὶ μοι διηκούλυε τὴν μελέτην καὶ φωτογράφησιν τοῦ γλυπτοῦ τούτου.

τεμαχίου μαρμάρου. (Εἰκ. 6, 7). Ἰδέαν σαφεστάτην τῆς ἀρχικῆς μορφῆς τοῦ ἀγάλματος παρέχει εὐτυχῶς εἰς ἡμᾶς μία εἰκὼν τοῦ Ἁγ. Ὀνουφρίου εὐρισκομένη εἰς τὸ Μουσεῖον Δ. Λοβέρδου. (Εἰκ. 8). Συμφώνως πρὸς ταύτην, ὁ Ἅγιος παρίστατο ὄρθιος μὲ γυμνὸν τὸ σῶμα, φέρων μόνον κλάδους περὶ τὴν ὀσφύν, καὶ μὲ μακρότατον γένειον φθάνον ὀλίγον κάτω τῶν γο-



Εἰκ. 8. Κορμὸς ἀγάλματος τοῦ Ἁγ. Ὀνουφρίου ἐν τῷ Μουσείῳ Ἡρακλείου Κρήτης.

νάτων. Τὰς χεῖρας εἶχεν ἐσταυρωμένας ἐπὶ τοῦ στήθους καὶ ἐκράτει διὰ τῆς ἀριστερᾶς τὸ παρὰ τὸν δεξιὸν αὐτοῦ γόμφρον κρεμιάμενον εἰλητάριον, τὸ ὁποῖον φέρει καὶ ἐπὶ τῆς εἰκόνης τοῦ Μουσείου Λομβέρδου τὸ αὐτὸ ἀκριβῶς ἐπιγράμμα, ἐπὶ τῇ βάσει δὲ τούτου ἠδυνήθημεν νὰ συμπληρώσωμεν μετ' ἀσφαλείας τὸν ἐπὶ τοῦ ἔξεταζομένου ἀγάλματος ἐλλείποντα πρῶτον στίχον αὐτοῦ. Ἡ εἰκὼν τέλος αὕτη δύναται νὰ ἐξηγήσῃ καὶ τὴν κατὰ τὸ δεξιὸν μέρος τοῦ ἀγάλματος, ὅπισθεν τοῦ εἰληταρίου, ὀριζον-

τίαν ἔγκοπήν, περὶ ἧς ἀνωτέρω ἐγένετο λόγος. Φαίνεται, δηλαδή ὅτι ἡ δεξιὰ χεὶρ τοῦ ἀγάλματος ἦτο ἐκ χωριστοῦ τεμαχίου λίθου, τὸ ὁποῖον θὰ προσηρομόζετο ἐντὸς τῆς ἔγκοπῆς ταύτης.



Εἰκ. 6. Κορμὸς τοῦ Ἁγ. Ὀνουφρίου :
Τὸ εἰλητάριον.

Ὁ εἰκονογραφικὸς τύπος τοῦ Ἁγ. Ὀνουφρίου περιγράφεται ἐναργέστατα εἰς τὸν βίον αὐτοῦ, ὅπου ὁ Ἀββᾶς Παφνούτιος, ὁ διηγούμενος τὰ κατ' αὐτόν, λέγει ὅτι ἦτο «ἄνθρωπος φοβερὸς τῇ θέᾳ, γυμνὸς τὸ σῶμα καὶ μαλλᾶτος (τριχωτὸς) ὅλος, σκεπόμενος ὡσάν ζῶον ἄγριον μὲ τὰς τρίχας τὸν εἰς δὲ τὸ μέσον ἦτον περιεζωσμένος μὲ βλαστάρια δένδρων¹».

¹ Ἀ γ α π ί ο υ, Ἐκλόγιον, ἐκδ. Βενετίας, 1799, 276. Κ. Δ ο υ κ ἄ κ η, Μέγας Συναξαριστής, Ἰούνιος, 100.

Τὸν τύπον τοῦτον ἀπέδωκεν ἀρκετὰ πιστῶς ἡ τέχνη, μὲ πολλὰς ὁμως παραλλαγὰς ὡς πρὸς τὴν στάσιν, καὶ ἰδίᾳ ὡς πρὸς τὴν θέσιν τῶν χειρῶν.

Εἰς μίαν τοιχογραφίαν τῆς Καππαδοκίας¹ ἀπροσδιορίστου ἐποχῆς,



Εἰκ. 7. Κορμὸς τοῦ Ἁγ. Ὀνουφρίου.
Πλαγία ὄψις.

ἀλλὰ πάντως ὄχι πολὺ παλαιάν, ὡς δεικνύει ἡ ὁμοιότης αὐτῆς μὲ τὴν ἀπὸ τοῦ 1400 περίπου παράστασιν αὐτοῦ εἰς τὴν Νόβα Παύλιτσα τῆς Σερβίας² καὶ τὴν ἀπὸ τοῦ τέλους τοῦ 16ου αἰῶνος ἐν τῇ Μονῇ Ντομ-

¹ G. de J e r h a n i o n. "Ενθ' ἀν. 2e album. πίν. 134. 4. Βλ. καὶ τὸ κείμενον, τόμ. I. 2, 483.

² G M a n n o - Z i s s i ἐν Σταρίναρ, 1933/34, σ. 198, εἰκ. 6 καὶ προχείρωσ παρὰ Petkovic', "Ενθ' ἀν. II, πίν. CXCVIII.



Εἰκ. 8. Ὁ Ἅγ. Ὀνούφριος.
Εἰκὼν ἐν τῇ Μουσείῳ Δ. Λοβέρδου.

προβάτ τῆς Μολδαβίας¹, ὁ Ἅγιος παρίσταται ἔχων τὰς χεῖρας πρὸ τοῦ στήθους μὲ τὰς παλάμιας πρὸς τὰ ἔξω. Παραδόξως ὁ ζωγράφος τῆς Καππαδοκίας παρέλιπε τὸ ἐκ φύλλων περιζώμα τοῦ Ἁγίου καὶ ἐβράχυνε κατὰ πολὺ τὸ μακρὸν γένειον, τὸ κυριώτερον δηλαδὴ χαρακτηριστικὸν αὐτοῦ. Τὰς ἰδιορρυθμίας ὅμως αὐτὰς δὲν βλέπομεν εἰς τὰς τοιχογραφίας τῆς Νόρβα Πιούλιτσα καὶ τῆς Μ. Ντομπροβάτ.

Κατὰ τὸ πρῶτον περίπου τέταρτον τοῦ 14ου αἰῶνος ὁ Πανσέληνος εἰς τὸ Πρωτάτον τοῦ Ἁγ. Ὄρους δημιουργεῖ ἄλλην παραλλαγήν. Ἡ δεξιὰ χεὶρ τοῦ Ἁγίου μένει, ὅπως εἰς τὴν τοιχογραφίαν τῆς Καππαδοκίας καὶ τὰς ὁμοίας πρὸς αὐτήν, πρὸ τοῦ στήθους μὲ τὴν παλάμην πρὸς τὰ ἔξω, ἢ ἀριστερὰ ὅμως τείνεται πρὸς τὰ κάτω καὶ κρατεῖ εἰλητάριον². Τὸν τύπον τοῦτον τοῦ Πρωτάτου ἀκολουθοῦσιν οἱ πλεῖστοι τῶν ζωγράφων τοῦ 16ου καὶ 17ου αἰῶνος³. Τέλος κατὰ τὸ ἔτος 1418 ὁ ζωγράφος τῆς Μανάσιγια ἐν Σερβία

¹ J. S t e f a n e s c u, L'art byzantin et l'art lombard en Transylvanie. Peintures murales de Valachie et de Moldavie, Paris, 1938, πίν LI. 1.

² Ἡ τοιχογραφία τοῦ Πρωτάτου εὐρίσκεται μόνον εἰς τὸ λεύκωμα τοῦ B. G e o r g i e v s k i j, Τοιχογραφίαι τοῦ Πανσέληνου εἰς τὸ Πρωτάτον τοῦ Ἁθῶ (ρωσ.), Πετρούπολις ἄ. χ. πίν. 28. β.

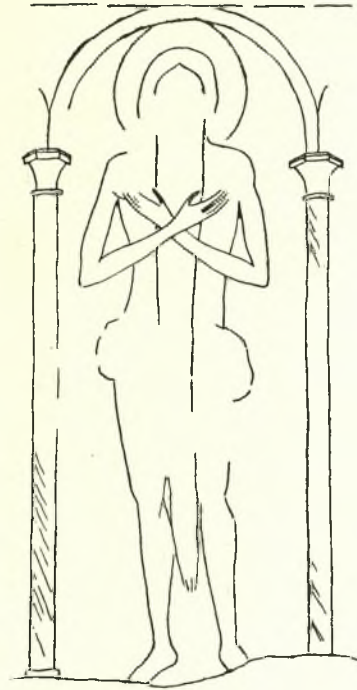
³ Πογάνοβο ἐν Βουλγαρίᾳ (1500) :

παριστᾶ τὸν Ἅγιον μὲ τὰς χεῖρας ἐκτεταμένας εἰς σχῆμα δεήσεως¹. Ὁ τύπος ὁμοῦς οὗτος, καθ' ὅσον τοῦλάχιστον γνωρίζω, δὲν εὔρε μμητάς.

Ἀπὸ τὴν βραχεῖαν αὐτὴν ἐπισκόπησιν τῶν διαφόρων παραλλαγῶν τῆς παραστάσεως τοῦ Ἁγ. Ὀνούφριου ἐξάγεται τὸ συμπέρασμα ὅτι ὁ τύπος τὸν ὁποῖον ἀντιπροσωπεύουσι τὸ ἐνταῦθα ἐξεταζόμενον ἄγαλμα



Εἰκ. 9. Ὁ Ἅγ. Ὀνούφριος. Μικρο-
γραφαφία τοῦ κώδ. 16 τῆς Ἐθν.
Βιβλιοθήκης Ἀθηνῶν.



Εἰκ. 10. Ὁ Ἅγ. Ὀνούφριος.
Τοιχογραφία τοῦ ναοῦ τῶν Εἰσο-
δίων ἐν Σκλαβεροχωρίῳ Κρήτης.

τοῦ Μουσείου Ἡρακλείου καὶ ἡ εἰκὼν τοῦ Μουσείου Λοβέρδου εἶναι πολὺ διάφορος. Ἀλλὰ καὶ ὁ τύπος οὗτος ἔχει παλαιὰν τὴν καταγωγὴν.

A. G r a b a r, La peinture religieuse en Bulgarie, Paris, 1928, λεύκωμα, πίν. LXIII. b. Μολυβοκκλησιὰ ἐν Ἁγ. Ὄρει (1536): M i l l e t, Athos, πίν. 155. 2. Τράπεζα Μ. Διονυσίου (1547): M i l l e t, "Ἐνθ' ἄν. πίν. 214. Νάρθηξ. Μον. Βαρλαάμ ἐν Μειτώροις (1566), ἀνέκδοτος. Τράπεζα Μον. Χελανδαρίου (1621): M i l l e t, "Ἐνθ' ἄν. πίν. 112. 2.

¹ S S t a n o y e v i c'-L. M i r k o v i c'-Dj. B o s k o v i c', Le monastère de Manasija (σερβ.), Beograd, 1928, πίν. XVII. 2.

Τὸ πρότυπον ἐκ τοῦ ὁποίου ἀπέρρευσε εὐρίσκομεν κατὰ τὸν 14ον αἰῶνα εἰς μίαν μικρογραφίαν τοῦ ὑπ' ἀριθ. 16 κώδικος τῆς Ἐθνικῆς Βιβλιοθήκης Ἀθηνῶν¹. (Εἰκ. 9). Εἰς τὴν μικρογραφίαν ταύτην ὁ Ἅγιος παρίσταται ἐντελῶς κατ' ἐνώπιον μεταξὺ δύο δένδρων (φοινίκων;) ἔχων τὰς χεῖρας ἐσταυρωμένας ἐπὶ τοῦ στήθους. Ὀλίγον ἀργότερον ὁ τύπος οὗτος ἀπαντᾷ καὶ ἐν Κρήτῃ, ὅπου εὗρον αὐτὸν μεταξὺ τῶν τοιχογραφιῶν τοῦ ναῖσκου τῶν Εἰσοδίων εἰς τὸ Σκλαβεροχώρι Πεδιάδος. (Εἰκ. 10). Αἱ τοιχογραφίαι αὗται δὲν φέρουσι χρονολογίαν, ἀλλὰ εἶναι παλαιότεραι τοῦ 1481, κατ' ὅσον εὐρίσκεται ἐπ' αὐτῶν χάραγμα μὲ τὸ ἔτος αὐτό. Πάντως αὗται δὲν εἶναι παλαιότεραι τοῦ 15ου αἰῶνος καὶ ἐξετελέσθησαν πιθανῶς ὑπὸ τῶν ἀδελφῶν Μανουὴλ καὶ Ἰωάννου τῶν Φωκάδων, ἐργασθέντων εἰς τὴν περιοχὴν ταύτην περὶ τὰ μέσα τοῦ 15ου αἰῶνος, καὶ πρὸς τὴν τέχνην τῶν ὁποίων παρουσιάζουσι πολλὰς ὁμοιότητας².

Ὁ ζωγράφος τῆς εἰκόνος τοῦ Μουσείου Λοβέρδου, ἢ τοῦ προτύπου τὸ ὁποῖον οὗτος εἶχε πρὸ ὀφθαλμῶν, ἠκολούθησε τύπον ἀνάλογον πρὸς τὴν μικρογραφίαν τῆς Ἐθν. Βιβλιοθήκης καὶ πρὸς τὴν ἐντελῶς ὁμοίαν τοιχογραφίαν τοῦ Σκλαβεροχωρίου, ἀλλ' ἐπέφερε καὶ μικρὰς τινὰς μεταβολάς. Τὴν ἤδη εἰς τὴν τοιχογραφίαν τοῦ Σκλαβεροχωρίου παρατηρουμένην ἀπομάκρυνσιν ἀπὸ τὴν αὐστηρῶς συμμετρικὴν στάσιν τοῦ Ἁγίου εἰς τὴν μικρογραφίαν τῆς Ἐθν. Βιβλιοθήκης κατέστησεν ἐντονωτέραν. Ἔστρεψε δηλαδὴ ἐλαφρῶς τὸ ἄνω μέρος τοῦ σώματος πρὸς δεξιὰ, ἔδωκε περισσοτέραν κίνησιν εἰς τοὺς πόδας, ἐβράχυνε κατὰ πολὺ τὸ γένειον, ὅπως εἶχεν ἤδη κάμει καὶ ὁ ζωγράφος τοῦ Σκλαβεροχωρίου, καὶ τέλος προσέθηκε, κατὰ τρόπον ἴσως ὄχι πολὺ φυσικόν, εἰς τὴν ἀριστερὰν χεῖρα τοῦ Ἁγίου τὸ ἀνοικτὸν εἰλητάριον.

Τὰς αὐτὰς ἀκριβῶς παρατηρήσεις θὰ εἶχέ τις νὰ κάμῃ καὶ διὰ τὸ ἄγαλμα τοῦ Μουσείου Ἡρακλείου, τὸ ὁποῖον, ὡς εἶδομεν, εἶναι πανομοιότυπον τῆς εἰκόνος τοῦ Μουσείου Λοβέρδου, ἂν καὶ εἰς τινὰ σημεῖα

¹ A. D e l a t t e, Les manuscrits à miniatures et à ornements des Bibliothèques d' Athènes, Liège-Paris, 1926. (Bibliothèque de la Faculté de Philosophie et Lettres de l'Université de Liège, fasc. XXXIV). πίν. VIa. Βλ. καὶ σ. 86. Τὸ χειρόγραφον ὁ I. Σ α κ κ ε λ ί ω ν, Κατάλογος τῶν χειρογράφων τῆς Ἐθνικῆς Βιβλιοθήκης τῆς Ἑλλάδος, Ἀθῆναι. 1892, σ. 3, ἀρ. 16, τοποθετεῖ εἰς τὸν 15ον αἰῶνα, ἐξ αὐτοῦ δὲ παραλαμβάνοντες καὶ ὅλοι οἱ περὶ αὐτοῦ γράψαντες. Ἐν τούτοις ἡ ἀρίστη τεχνικὴ ἐκτέλεσις τῆς μικρογραφίας καὶ ἡ λεπτοτάτη αὐτῆς ἐπεξεργασία δεικνύουν ὅτι πρόκειται περὶ ἔργου τοῦ 14ου μᾶλλον αἰῶνος, πρὸς ὃν συμφωνεῖ καὶ ἡ γραφὴ τοῦ χειρογράφου.

² Περὶ τῶν Φωκάδων βλ. G. G e r o l a, Monumenti veneti nell' isola di Creta, II, Venezia, 1908, 309. N. Ἑλληνομνημόνα, 5, 1908, 284, ἀριθ. 48—50. Ἰ. Κ ρ ι τ σ ω τ ἄ κ η ν ἐν περιοδ. Μύσωνι, 3, 116.

φαίνεται συντηρητικώτερον αὐτῆς. Τὸ ἐκ φύλλων περιζῶμα, ἐπὶ παραδείγματι, ἔχει εἰς τὸ ἄγαλμα χαρακτῆρα περισσότερον διακοσμητικόν, οἱ δὲ μετὰ φύλλων βλαστοί, οἱ ἀποτελοῦντες αὐτό, δὲν εἶναι ἀπίθανον νὰ προέρχωνται ἀπὸ τὴν προσπάθειαν ἴσως τῆς κατὰ γράμμα ἀποδόσεως τῆς ἐν τῷ Συναξαρίῳ τοῦ Ἁγίου περιγραφῆς αὐτοῦ: «*περιζωσμένος με βλαστάρια δένδρων*», (Εἰκ. 11).

Ἡ σχεδὸν πλήρης ὁμοιότης τοῦ ἀπασχολοῦντος ἡμᾶς ἀγάλματος



Εἰκ. 11. Κορμὸς τοῦ Ἁγ. Ὀνουφρίου:
Λεπτομέρεια τοῦ φυλλώματος.

πρὸς τὴν εἰκόνα τοῦ Μουσείου Λοβέρδου διευκολύνει ὁπωσδήποτε καὶ τὴν χρονολόγησιν αὐτοῦ. Εἶναι ἀπολύτως φανερὸν ὅτι ὁ ζωγράφος τῆς εἰκόνης τοῦ Μουσείου Λοβέρδου ἔχει ὑποστῆ ἰσχυροτάτην ἐπίδρασιν τῆς δυτικῆς τέχνης καὶ εἶναι λίαν ἔκδηλος ἢ προσπάθειά του ν' ἀποδώσῃ μετὰ πάσης ἀκριβείας τὴν φύσιν. Ἡ ἄψογος ἀνατομία τοῦ γυμνοῦ σώματος προδίδει τὴν χρησιμοποίησιν ζωντανοῦ προτύπου, ἡ δὲ ὅλη εἰκὼν ἐνθυμίζει ζωηρῶς Ἱταλικοὺς ἰδίᾳ πίνακας τῆς Ἀναγεννήσεως. Τὰ χαρα-

κτηριστικά ταῦτα εἶναι κυρίως αἰσθητὰ εἰς τὰς Ἑλληνικὰς εἰκόνας ἀπὸ τῶν μέσων περιῶπου τοῦ 17ου αἰῶνος, εἰς δὲ τῶν πρώτων, καθ' ὅσον τοῦλάχιστον γνωρίζω, ἀγιογράφων εἰς τὰ ἔργα τοῦ ὁποίου γίνεται ἔκδηλος ἡ ἰσχυρὰ αὐτῆ δυτικῆ ἐπίδρασις, εἶναι ὁ Κρήσις Ἥλιος Μόσχος, ὡς μαρτυροῦσι τὰ τέσσαρα θωράκια μετ' χρονολογίαν 1651 ἐν τῷ Μουσεῖῳ Λοβέρδου, ἃν ἐννοεῖται ἡ ἐκεῖ ὑπογραφή εἶναι αὐθεντικὴ. Ἔτι ὅμως ἐντονωτέρα εἶναι ἡ ἐκ τῆς Δύσεως ἐπίδρασις εἰς τινὰ ἔργα τοῦ Κρητὸς ἐπίσης Θεοδώρου Πουλάκη (1622—1692),¹ μετὰ τῶν ὁποίων τὰ μᾶλλον χαρακτηριστικὰ ἀπὸ τῆς ἀπόψεως ταύτης εἶναι ὁ Ἐπιτάφιος Θρηῆνος τοῦ Μουσείου Λοβέρδου² καὶ ὁ Ἀρχάγγελος Μιχαὴλ τοῦ Μουσείου Μπενάκη³.

Κατὰ ταῦτα ἡ ἐν τῷ Μουσεῖῳ Λοβέρδου εἰκὼν τοῦ Ἁγ. Ὀνουφρίου θὰ ἠδύνατο νὰ τοποθετηθῆ εἰς τὸ δευτέρον πιθανῶς ἡμῖν τοῦ 17ου αἰῶνος. Τὸ ἄγαλμα ὅμως τοῦ Μουσείου Ἡρακλείου πρέπει ἀσφαλῶς νὰ θεωρηθῆ ὀλίγον παλαιότερον τῆς εἰκόνας. Εἰς τὸ συμπέρασμα τοῦτο ἄγουσιν ἡμᾶς λόγοι ἱστορικοί. Τοῦτο δὲν θὰ ἦτο δυνατόν νὰ κατασκευασθῆ μετὰ τὴν ἐν ἔτει 1669 ἄλωσιν τοῦ Ἡρακλείου ὑπὸ τῶν Τούρκων, ἐνῶ ἡ εἰκὼν εἶναι πολὺ πιθανὸν ὅτι ἐξωγραφήθη ὑπὸ τινος τῶν πολλῶν ἐκ Κρήτης φυγόντων ἀγιογράφων μετὰ τὴν κατάκτησιν αὐτῆς. Οὕτω τὸ ἀπασχολοῦν ἡμᾶς ἄγαλμα θὰ ἠδύνατο νὰ τοποθετηθῆ εἰς τὰ μέσα περιῶπου τοῦ 17ου αἰῶνος, ἀλλὰ πάντως εἰς χρόνους παλαιότερους τοῦ 1669.

Τὸ ἄγαλμα ὅμως τοῦτο καὶ ἡ ἀπὸ τοῦ 17ου αἰῶνος ἀσφαλῆς, ὡς τοῦλάχιστον νομίζω, χρονολόγησις αὐτοῦ, δίδουσιν ἀφορμὴν εἰς πολλὰς σκέψεις.

Ἐκ τῶν διασωθέντων καταλόγων καὶ τοπογραφικῶν χαρτῶν εἶναι γνωστὸν ὅτι ἐπὶ Βενετοκρατίας ὑπῆρχεν ἐντὸς τοῦ Ἡρακλείου Ἑλληνική, δηλαδὴ ὀρθόδοξος, ἐκκλησία τοῦ Ἁγ. Ὀνουφρίου⁴ κτισθεῖσα μετὰ τὴν ὑπὸ τῶν Βενετῶν κατάληψιν τῆς Κρήτης (1210). Μετὰ τὴν ὑπὸ τῶν Τούρκων ἄλωσιν τοῦ Ἡρακλείου (1669) ἡ ἐκκλησία αὕτη, ἣτις εὐρίσκετο ἐντὸς μεγάλου κήπου, μετετρέπη εἰς Τουρκικὸν λουτρόν, ἀργότερον

¹ Διὰ τὸν χρόνον τῆς γεννήσεως καὶ τοῦ θανάτου τοῦ Θ. Πουλάκη βλ. I. Παπαδημητρίου ἐν Ἐπετηρίδι τῆς Ἑταιρ. Βυζαντ. Σπουδῶν, 14, 1938, 199.

² Ἀπεικόνισις ὄχι καλὴ ἐν Ν. Καλογεροπούλου, Μεταβυζαντινὴ καὶ νεοελληνικὴ τέχνη, Ἀθήναι, 1926, πινάξ ἕναντι σ. 72.

³ Ἀπεικόνισις ἐν Α. Ξυγγοπούλου, Κατάλογος τῶν εἰκόνων τοῦ Μουσείου Μπενάκη, πίν. 26. Α. Βλ. καὶ σ. 52.

⁴ Fl a m. C o r n e l i u s, Creta sacra, Venetiis, 1755, I. 229. G. G e r o l a, Topografia delle chiese della città di Candia ἐν Bessarione, 1918. Ἰδιαιτ. ἀνατυπ. σ. 61. Πρβ. καὶ Στ. Ξανθοῦ διδου, Χάνδαξ—Ἡράκλειον, Ἡράκλειον, 1927, 77.

δὲ εἰς ἀποθήκην καὶ μαγαζεῖα. Λείψανα αὐτῆς διατηροῦνται μέχρι σήμερον¹.

Εἶναι δυνατόν τὸ ἀπασχολοῦν ἡμᾶς ἄγαλμα τοῦ Ἁγ. Ὀνουφρίου νὰ εὐρίσκετο εἰς τὴν ὁμώνυμον ταύτην ἐκκλησίαν; Παρὰ τὰς πολλὰς ἐπιφυλάξεις τὰς ὁποίας θὰ ἠδύνατό τις νὰ ἔχη, ἡ εἰκασία αὕτη δὲν εἶναι ἐντελῶς ἀστήρικτος.

Εἶναι γνωστὸν ὅτι καθ' ὅλην τὴν Βυζαντινὴν περίοδον δὲν ἔλειψαν ἀπὸ τὰς ὀρθοδόξους ἐκκλησίας ἀνάγλυφοι παραστάσεις τῶν ἱερῶν προσώπων ἐπέχουσαι τὴν θέσιν ἐξωγραφημένων λατρευτικῶν εἰκόνων, ἀλλ' ἢ ἐν ταῖς ἐκκλησίαις ὑπαρξίς περιόπτων ἀγαλμάτων ἢ το ἄσυνήθης. Εἶναι ἐπίσης ἀληθὲς ὅτι κατὰ τὴν παλαιοχριστιανικὴν περίοδον τοιαῦτα περιόπτα ἀγάλματα ὑπῆρχον, ἐλάχιστα τῶν ὁποίων περιεσφύζοντο εἰς ἐκκλησίας τῆς Κων)πόλεως μέχρι τοῦ 15ου ἀκόμη αἰῶνος, ὡς μαρτυροῦσιν αἱ διηγήσεις τῶν προσκυνητῶν², ἀλλ' ἐπρόκειτο ἀσφαλῶς περὶ ὀλίγων ἐξαιρέσεων. Ἡ κυρίως Βυζαντινὴ περίοδος, ἰδίως μετὰ τὸ σχίσμα, δὲν φαίνεται χρησιμοποιήσασα τὸ περιόπτον ἄγαλμα εἰς τὰς ἐκκλησίας.

Οὕτως ἢ κατασκευὴ ἀγάλματος δι' Ἑλληνικὴν ἐκκλησίαν κατὰ τὸν 17ον αἰῶνα φαίνεται τῷ ὄντι λίαν παράδοξος, ἂν μάλιστα ἔχωμεν ὑπ' ὄψιν τὴν τότε ἐπικρατοῦσαν παρὰ τοῖς ὀρθοδόξοις ἀποστροφὴν πρὸς ὅ,τι προσιδίαζεν εἰς τὴν καθολικὴν Ἐκκλησίαν, τῆς ἀποστροφῆς δὲ ταύτης ἔχωμεν πλείστας μαρτυρίας. Οὕτως εἰς Κρήν ἐπίσκοπος τοῦ 16ου αἰῶνος ἔγραφεν εἰς τὸν καρδινάλιον τῆς Λορραίνης ὅτι ἡ παράδοσις ἀπαγορεύει (εἰς τοὺς ὀρθοδόξους) νὰ λατρεύουν γλυπτὰς εἰκόνας³, κατὰ δὲ τὸν 17ον, ὡς διηγεῖται ὁ Βαβίν, εἰς μητροπολίτης Ἀθηνῶν διέταξε τὴν καταστροφὴν ἀγάλματος τῆς Θεοτόκου κρατούσης τὸν Ἰησοῦν, τὸ ὅποιον εὐρέθη εἰς τὰ ἐρείπια τοῦ ναοῦ τοῦ Ἁγ. Διονυσίου τοῦ Ἀρεοπαγίτου «ἐκ φόβου μήπως οἱ Λατῖνοι εὐρωσιν ἐν αὐτῷ ἐπιχείρημα κατὰ τῶν Ἑλλη-

¹ Τὰς ἐνταῦθα παρεχομένας ἀνεκδότους πληροφορίας περὶ τῶν τυγχόντων τοῦ ναοῦ κατὰ τὴν περίοδον τῆς Τουρκοκρατίας, ἐξαχθείσας ἐκ τοῦ πλουσίου καὶ πολυτιμοτάτου ἐν τῷ Δήμῳ Ἁρακλείου Τουρκοῦ ἀρχεῖου, ὀφείλω εἰς τὴν καλωσύνην καὶ τὴν προθυμίαν τοῦ πεφωτισμένου αὐτοῦ μεταφραστοῦ κ. Ν. Σταυρινίδη, δεινοῦ γνώστου ὄχι μόνον τῆς Τουρκικῆς γλώσσης, ἀλλὰ καὶ τῆς μεσαιωνικῆς ἱστορίας τῆς Κρήτης, ὃν θερμότερα εὐχαριστῶ καὶ ἀπὸ τῆς θέσεως ταύτης. Ἐπίσης αἰσθάνομαι τὴν ὑποχρέωσιν νὰ εὐχαριστήσω θερμῶς καὶ τὸν δραστήριον Ἐφορον τῆς ἐν Ἁρακλείῳ Βικελείου Βιβλιοθήκης κ. Στ. Σπανάκη διὰ τὰς πληροφορίας τὰς ὁποίας μετ' ἐπισημὴν καλωσύνην καὶ προθυμίαν μοῦ παρέσχε.

² Βλ. B r e h i e r, La sculpture iconographique, Ἐνθ' ἀν. 57 κ. ἐξ.

³ G. M i l l e t ἐν A. M i c h e l. Histoire de l'art, I, 257, B r e h i e r, Ἐνθ' ἀν. 58. Δυστυχῶς οὔτε ὁ Millet οὔτε ὁ Brehier ἀναγράφουσι τὴν πηγὴν ἐξ ἧς ἐλήφθη ἡ πληροφορία αὕτη.

νων, προβάλλοντες αὐτοῖς ὅτι ὁ Ἅγιος Διονύσιος ἐτίμα τὰ ἀγάλματα, ἅτε εὐρεθέντος τοιούτου ἐν τοῖς ἐρειπίοις τῆς οἰκίας του τῆς μετὰ τῆς ἐκκλησίας ταύτης συνεχομένης»¹. Εἰς τὴν Κρήτην δὲ ἰδιαιτέρως, ὅπου λόγῳ τῶν καταπίεσεων τοῦ καθολικοῦ κλήρου, τὸ μῖσος τῶν ὀρθοδόξων κατὰ τῆς Λατινικῆς ἐκκλησίας ἦτο ἰσχυρότατον², ἡ ὑπαρξίς περιόπτου ἀγάλματος εἰς Ἑλληνικὴν ἐκκλησίαν φαίνεται ἀκόμη παραδοξότερα.

Ἐν τούτοις αἱ ὅλως ἐξαιρετικαὶ θρησκευτικαὶ συνθήκαι ὑπὸ τὰς ὁποίας ἔζων οἱ Ἕλληνες ὑπὸ τὸν Βενετικὸν ζυγὸν ἴσως νὰ μὴ ἀπέκλειον τὴν ἐντὸς ὀρθοδόξων ναῶν ὑπαρξίς ἀγαλμάτων. Ἡ Κρήτη, ὅπως καὶ ἡ Ἑπτάνησος, ἐπὶ Βενετοκρατίας παρουσιάζουσιν ἀληθῶς περιεργα φαινόμενα διεισδύσεως καθολικῶν στοιχείων καὶ συνηθειῶν εἰς τοὺς ὀρθοδόξους ναοὺς. Οὕτως εἰς τὸν ναῖσκον τοῦ Σκλαβεροχωρίου, ὅπου ἡ ἀνωτέρω παρατεθεῖσα τοιχογραφία τοῦ Ἁγίου Ὀνουφρίου, μετὰ τῶν Ἁγίων τῶν εἰκονιζομένων εἰς τοὺς τοίχους ὑπάρχει καὶ ὁ Ἅγ. Φραγκίσκος τῆς Ἀσσίτζης, προσιδιάζων κατ' ἐξοχὴν εἰς τὴν καθολικὴν Ἐκκλησίαν. Ἐν τούτοις εἰς τὸν ναῖσκον τοῦτον τὰ πάντα εἶναι Ἑλληνικὰ καὶ ἡ διάταξις τῆς εἰκονογραφίσεως ἀκραιφνῶς ὀρθόδοξος. Ἐξ ἄλλου εἰς ναοὺς τῆς Ἑπτανήσου, ὅπως ἐπὶ παραδείγματι εἰς τὸν Ἅγ. Διονύσιον τῆς Ζακύνθου, εὐρίσκομεν εἰς τὸ ἄνω μέρος τοῦ Τέμπλου παραστάσεις τοῦ Ἰησοῦ καὶ τῶν Ἀποστόλων ἐξωγραφημένας ἐπὶ σανίδων μὲ περικεκομμένον τὸ περίγραμμα, οὕτως ὥστε νὰ δίδωσι τὴν ἐντύπωσιν ἀγαλμάτων καὶ τοποθετημένας ἐντὸς κογχῶν, ἔργα δέ, ὡς μὲ πληροφοροεῖ ὁ καλλιτέχνης κ. Δ. Πελεκάσης τοῦ ζωγράφου Ν. Καντούνη (1767—1834). Χαρακτηριστικὸν ἐπίσης παράδειγμα τοιούτων εἰκόνων ἄνευ χρυσοῦ βάθους καὶ μὲ περικεκομμένον τὸ περίγραμμα, αἱ ὁποῖαι φαίνεται ὅτι ἦσαν συνήθειαι εἰς τὰς ἐκκλησίας τῶν χρόνων τῆς Τουρκοκρατίας, εἶναι ἡ ἐν τῷ Μουσείῳ Λογέρδου εἰκὼν τοῦ Ἁγ. Ἀντωνίου φέρουσα τὴν ὑπογραφὴν γνωστοῦ Κρητῶς ζωγράφου Ἐμμ. Λαμπάρδου καὶ τὴν χρονολογίαν 1611³.

Θὰ ἠδύνατο τέλος νὰ γεννηθῆ καὶ ἡ σκέψις ὅτι τὸ ἀπασχολοῦν ἡμᾶς ἄγαλμα εὐρίσκετο ἴσως εἰς τὸ ἰδιωτικὸν παρεκκλήσιον ἄρχοντος Ἑλλήνος τὸ γένος ἀλλὰ καθολικοῦ τὸ δόγμα. Τοιοῦτοι ἄλλως τε ἦσαν πολλοὶ

¹ Δ Κ α μ π ο ὑ ρ ο γ λ ο υ, Μνημεῖα τῆς ἱστορίας τῶν Ἀθηναίων, I, Ἀθῆναι, 1891. 198, ὅπου ὁμως «les images en bosse» τοῦ κειμένου μεταφράζονται ὄχι ὀρθῶς «ἀνάγλυφα» ἐνῶ πρόκειται περὶ ἀγαλμάτων. Περὶ τὸ κείμενον παρὰ De L a b o r d e, Athènes au XVe, XVIe et XVIIe siècles, Paris, 1854, I, 192. Βλ. καὶ B r e h i e r, "Ενθ' ἄν.

² Βλ. Β. Ψ ι λ ἄ κ η, Ἱστορία τῆς Κρήτης, II, Χανιά, 1909, Παράρτημα, 46 κ. ἔξ.

³ Ἐδημοσιεύθη ὑπὸ J. M y s l i v e c ἐν Seminarium Kondakovianum, 7, 1935, πίν. VII. 2. Περὶ καὶ σ. 224.

ἐν Κρήτῃ κατὰ τὴν περίοδον τῆς Βενετοκρατίας, ὅπως ὁ γνωστός συγγραφεὺς τῆς *Historia Gymnasii Patavini* Νικόλαος Παπαδόπουλος Κομνηνός, ὁ Ἀνδρέας Περτζιβάλης, οἱ Τζαγκαρόλαι κ. ἄ. Ἀλλὰ μία τοιαύτη εἰκασία δὲν θὰ ἠδύνατο νὰ θεωρηθῇ πιθανή, ἂν λάβῃ τις ὑπ' ὄψιν ὅτι εἰς τὸν ναῖσκον αὐτόν, καὶ ἂν ὁ κάτοχος ἦτο Ἕλλην καὶ ἂν ὠμίλει τὴν Ἑλληνικὴν, ἢ λειτουργία θὰ ἐγένετο λατινιστὶ καὶ ὅτι αἱ ἐπιγραφαὶ τῶν εἰκόνων, ὅπως καὶ τὰ ἐπὶ τῶν εἰληταρίων ἐπιγράμματα, θὰ ἦσαν εἰς τὴν Λατινικὴν.

Κατὰ ταῦτα ἀπομένει ὡς πιθανωτέρα ἢ γνώμη ὅτι τὸ ἀπασχολοῦν ἡμᾶς ἄγαλμα τοῦ Ἁγ. Ὀνουφρίου εὕρισκετο εἰς Ἑλληνικὴν ὀρθόδοξον ἐκκλησίαν καὶ ἴσως εἰς τὴν ἐν Ἡρακλείῳ ὑπάρχουσαν ἄλλοτε ὁμώνυμον τοιαύτην.

Ἀλλὰ καὶ τὸ γεγονός ὅτι ἡ γλυπτικὴ κατὰ τὸν 17ον αἰῶνα εὕρισκετο ἐν Κρήτῃ εἰς τοιαύτην ἀκμὴν ὥστε νὰ κατασκευάζῃ ἀγάλματα ὄχι εὐκαταφρονήτου τέχνης, ὅπως τὸ τοῦ Ἁγ. Ὀνουφρίου, εἶναι ἄξιον ἰδιαίτερας σημειώσεως. Καὶ εἶναι μὲν ἀληθές ὅτι κατὰ τοὺς χρόνους ἐκείνους ἤκμαζεν ἡ ξυλογλυπτικὴ, ὡς δεικνύουσι τὰ περιωθθέντα Τέμπλα καὶ λοιπὰ ἐπιπλά τῶν ἐκκλησιῶν, ἀλλὰ περὶ γλυπτικῆς ἐπὶ μαρμάρου καὶ μάλιστα περὶ τῆς κατασκευῆς περιόπτων ἀγαλμάτων, οὐδὲν μέχρι τοῦδε ἦτο γνωστόν. Καὶ δὲν ἀκοκλείεται βεβαίως ἢ ὑπόθεσις ὅτι τὸ ἄγαλμα τοῦτο θὰ ἠδύνατο πιθανῶς νὰ εἶναι ἔργον Βενετοῦ γλύπτου ἐργασθέντος δι' Ἑλληνικὴν ἐκκλησίαν, ἀλλ' ἢ ἐπιβεβαίωσις τῆς εἰκασίας ταύτης δὲν εἶναι εὐχερής.

Πάντως ἡ διαπίστωσις τοῦ γεγονότος ὅτι διεσώθη μέχρις ἡμῶν περιόπτον ἄγαλμα Ἁγίου κατασκευασθὲν κατὰ τὸν 17ον αἰῶνα, φέρον Ἑλληνικὴν ἐπιγραφὴν καὶ εὕρισκόμενον, κατὰ πᾶσαν πιθανότητα, εἰς Ἑλληνικὴν ἐκκλησίαν, εἶναι, ὡς τοῦλάχιστον νομίζω, πολὺτιμος. Ἴσως νεώτεροι ἔρευναι φέρωσιν εἰς φῶς καὶ ἄλλα ἔργα διὰ τῶν ὁποίων θὰ γνωσθῇ καλλίτερον ἢ ἱστορία τῆς γλυπτικῆς ἐν Κρήτῃ κατὰ τὴν περίοδον τῆς Βενετοκρατίας. Αἱ ἱστορικαὶ ἐξ ἄλλου καὶ ἀρχειακαὶ ἔρευναι εἶναι βέβαιον ὅτι θὰ ρίψουν περισσότερον φῶς εἰς τὰς περιέργους σχέσεις μεταξὺ τῆς ὀρθοδόξου Ἐκκλησίας τῶν ὑποδούλων καὶ τῆς καθολικῆς τῶν κατακτητῶν.

Α. ΕΥΓΓΟΠΟΥΛΟΣ