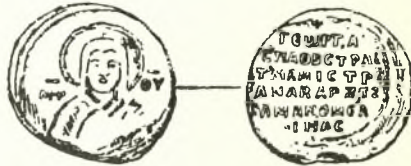


ΤΟ ΛΕΓΟΜΕΝΟΝ ΜΟΛΥΒΔΟΒΟΥΛΛΟΝ ΤΟΥ ΣΤΡΑΤΗΓΟΥ ΜΕΛΙΟΥ



Τὸ εἰκονιζόμενον ἐνταῦθα Βυζαντικὸν μολυβδόβουλλον προέρχεται ἐκ τοῦ Νομισματικοῦ Μουσείου τῶν Παρισίων (Cabinet des Medailles) καὶ ἐδημοσιεύθη τὸ πρῶτον ὑπὸ τοῦ ἀειμνήστου G. Schlumberger ἐν τῇ Sigillographie de l'Empire Byzantin (σελ. 272 κ. ἔξ.)

Τὸ μολυβδόβουλλον τοῦτο, λίαν ἐφθαρμένον, ὡς γράφει ὁ Schlumberger, δὲν θὰ ἐβράδυνε νὰ καταστραφῇ, ὡς ἐκ τῆς ὑγρότητος τοῦ κλίματος τῶν Παρισίων καὶ διὰ τοῦτο ἐνόμισεν ὅτι ὄφειλε νὰ τὸ καταστήσῃ γνωστόν, ὅπως τοῦλάχιστον διατηρηθῇ ἡ ἀνάμνησις αὐτοῦ.

Τὸ μολυβδόβουλλον ἐπὶ μὲν τῆς ἐμπροσθίας ὄψεως φέρει προτομὴν κατ' ἐνώπιον (στηθάριον) τῆς Θεοτόκου καὶ ἐκατέρωθεν αὐτῆς τὰ συνήθη μονογραφήματα Μ-Ρ-Θ-Υ, ἐπὶ δὲ τῆς ὀπισθίας ἐξάστιχον ἐπιγραφὴν ἐντὸς κύκλου γραμμῆς. Τὴν ἐπιγραφὴν ταύτην ὁ Schlumberger ἀνέγνω: ΓΕΩΡΓΙ' ΑΣΠΑΘ Β ΣΤΡΑΤ' ΜΑΜΙΣΤΡ' ΜΗΑΒΑΡΖ' ΤΖΑΡΙΑΝ Ο ΜΕΛΙΗΑΣ ἢτοι *Γεώργιος πρωτοσπαθάριος, βασιλικὸς στρατηγὸς Μামীστρας, Ἀναβάρζου¹, Τζαμανδοῦ, ὁ Μελίης.*

Ἐπὶ τῇ βάσει τῆς ἀναγνώσεως ταύτης ὁ Schlumberger ἀπέδωκε τὸ μολυβδόβουλλον εἰς τὸν περιβόητον στρατηγὸν Μελίαν τὸν Ἀρμένιον, τὸν ἰδρυτὴν τῆς Λυκανδοῦ καὶ συναγωνιστὴν τοῦ μεγάλου στρατηλάτου Κουρκούα εἰς τὸν μακρὸν ἀγῶνα κατὰ τῶν Σαρακηνῶν τῆς Μελιτηνῆς, τὸν λήξαντα κατὰ τὸ ἔτος 933 διὰ τῆς καταλήψεως τῆς ἀπορθητοῦ θεωρουμένης ταύτης πόλεως.

¹ Παραδόξως ἐν τῷ μολυβδοβούλλῳ ἀπαντᾷ ὁ τύπος Ἀ ν ά β α ρ ζ ο ς, ἐν ᾧ ἐκ τῶν φιλολογικῶν πηγῶν, ἐπιγραφῶν καὶ νομισμάτων τὸ ὄνομα τῆς πόλεως εἶναι γνωστὸν ὡς Ἀ ν ά ζ α ρ β ο ς. Ἐπειδὴ ὁμοίως τὸ σημερινὸν ὄνομα αὐτῆς εἶναι Ἀ ν ά β α ρ ζ α, διὰ τοῦτο ὑποθέτομεν ὅτι κατὰ τὸν μεσαῖωνα τὸ ὄνομα ἦτο Ἀ ν ά β α ρ ζ ο ς, πρὸς ὃν τύπον συμφωνεῖ καὶ ὁ τοῦ μολυβδοβούλλου.

Ἡ ἀνάγνωσις τῆς ἐπιγραφῆς τοῦ μολυβδοβούλλου ὑπὸ τοῦ Schlumberger δὲν φαίνεται εἰς ἡμᾶς ἀκριβής, διότι, ὡς καθίσταται φανερόν ἐκ τῆς εἰκόνας, ἡ ἐπιγραφή ἔχει χάσματα, ἅτινα συμπληρούμενα παρέχουσι διάφορον ἀνάγνωσιν αὐτῆς. Ἐν τέλει τοῦ πρώτου στίχου ἔλλειπει ἓν γράμμα, ὡσαύτως ἐν τέλει τοῦ πέμπτου ἕτερον, ἐν ἀρχῇ δὲ τοῦ ἔκτου στίχου ἔλλείπουσι δύο γράμματα. Ἀλλὰ καὶ τινὰ τῶν σωζομένων γραμμῶν καταφανῶς ἔχουσι παραμορφωθῆ.

Ὡς καὶ ἄλλοτε κατ' ἐπανάληψιν ἐσημειώσαμεν, εἰς τὰ μολυβδόβουλλα, ἔνεκα τῆς μιλακότητος τοῦ μολύβδου, συχνότατα τὰ γράμματα πιεζόμενα ἢ ἄλλως φθειρόμενα παραμορφοῦνται ἢ καὶ ἐντελῶς καθίστανται ἀφανῆ. Οὗτος δ' εἶναι ὁ κυριώτατος λόγος τῆς δυσχερείας ἣν παρουσιάζει ἡ ἀνάγνωσις αὐτῶν. Πλὴν τούτου, προκειμένου περὶ μολυβδοβούλλων ἅτινα ἀπεικονίζονται ἐκ σχεδιογραφημάτων, ὡς τὸ ἀνωτέρω, τὸ ἀποδοθὲν ὑπὸ τοῦ Schlumberger εἰς τὸν στρατηγὸν Μελίαν, συχνότατα ὁ σχεδιαστὴς ὑποπίπτει εἰς σφάλματα, ἀπεικονίζων τὰ γράμματα ὡς ἐμφανίζονται παραμορφωμένα καὶ οὕτως εἰς τὰς εἰκόνας ἐμφανίζονται ἄλλα ἀντ' ἄλλων.

Ἐν τῷ προκειμένῳ μολυβδοβούλλῳ ἡ ἐπιγραφή τῆς ὀπισθίας ὄψεως ἀπεικονίσθη ἐσφαλμένως. Ἐν τῷ πρώτῳ στίχῳ, ἐν τέλει, ὑπάρχει χάσμα ἑνὸς γράμματος, τὸ δὲ πρὸ αὐτοῦ ἐσχεδιάσθη ὡς Α ἐνῶ εἶναι R¹, διότι δὲν εἶναι δυνατὸν νὰ ἀναγνωσθῆ ΓΕΩΡΓ' Α' ΣΠΑΘ'. Τὸ ἔλλειπον ἐν τέλει γράμμα ἀναμφιβόλως ἦτο Α. Οὕτως ὁμαλῶς δύναται ν' ἀναγνωθῆ ΓΕΩΡΓ' R' [Α'] ΣΠΑΘ' ἢτοι Γεώργ(ιος) βασιλικός [πρωτο]σπαθ(άριος). Ὡσαύτως ἐν τῷ δευτέρῳ στίχῳ, μετὰ τὰ γράμματα ΣΠΑΘ τὸ ἐπόμενον δὲν εἶναι R διὰ ν' ἀναγνωσθῆ βασιλικός ἀλλὰ S, γράμμα, ὅπερ ἐν τοῖς μολυβδοβούλλοις δηλοῖ βραχυγραφικῶς τὸν σύνδεσμον καί, διότι κατὰ τὸν κανονικὸν τύπον δὲν εἶναι δυνατὸν ν' ἀναγνωσθῆ βασιλικός στρατηγός: Δέον λοιπὸν ν' ἀναγνωσθῆ καὶ στρατηγός. Ἐν τέλει τοῦ πέμπτου στίχου τὸ ἔλλειπον γράμμα δύναται νὰ συμπληρωθῆ δι' ἑνὸς I καὶ ἐν τῷ τελευταίῳ στίχῳ τὸ προτελευταῖον γράμμα, ὅπερ ἐν τῇ εἰκόνι ἐσχεδιάσθη ὡς Α, εἶναι Ο παραμορφωθὲν καὶ ἐκληφθὲν ὑπὸ τοῦ Schlumberger καὶ τοῦ σχεδιαστοῦ αὐτοῦ ὡς Α. Τὸ πρὸ αὐτοῦ γράμμα ὁ Schlumberger ἐνόμισεν ὅτι εἶναι Η ἢ Ν παρατηρῶν ὅτι εἶναι ἀδύνατον νὰ ἐξακριβωθῆ ἂν εἶναι τὸ πρῶτον ἢ τὸ δεύτερον τῶν γραμμῶν τούτων. Οὕτως ἀναγινώσκει ΜΕΛΙΗΑΣ ἢ ΜΕΛΙΗΑΣ, ὁμολογεῖ ὁμοίως ὅτι εἰς τὸν Κωνσταντῖνον Πορφυρογέννητον καὶ τοὺς ἄλλους συγγραφεῖς, τοὺς ἀφηγουμένους τὰ κατὰ τὸν Ἀρμένιον στρατηγόν, τὸ ὄνομα αὐτοῦ γράφεται πάντοτε Μελίας. Δύναται δὲ νὰ προστεθῆ ὅτι καὶ εἰς τὰ μολυβδόβουλλα ὁμοίως γράφεται τὸ ὄνομα.

¹ Τὸ Β εἰς τὰ μολυβδόβουλλα ἔχει τὴν μορφήν τοῦ R.

Ὁ Schlumberger μὴ ὑποπτευθεῖς ὅτι πρόκειται περὶ ἄλλον ὄνομα-
τος καὶ εὐρεθεῖς εἰς στενόχωρον θέσιν παρεδέχθη σιωπηρῶς ὅτι τὸ Με-
λίης εἶναι διάφορος γραφῆ τοῦ ὀνόματος Μελίας, τοῦτο ὅμως εἶναι ὅλως
ἀπίθανον. Τὸ γράμμα τοῦτο ἐν τούτοις ἀναμφιβόλως εἶναι Ν οὕτως δ' ἔ-
χομεν τὸ ὄνομα ΜΕΛ...ΙΝΟC. Ἐντεῦθεν καθίσταται προφανές ὅτι τὰ δύο
ἐλλείποντα ἐν ἀρχῇ τοῦ ἔκτου στίχου γράμματα δύνανται νὰ συμπληρω-
θῶσιν ἀσφαλῶς διὰ δύο CC καὶ οὕτω τὸ ἐπώνυμον τοῦ στρατηγοῦ Γεωρ-
γίου ἀναγινώσκειται ΜΕΛΙC|C|ΗΙΟC ἢ μᾶλλον ΜΕΛΙC|C|ΗΙΟC, διότι τὸ
ὡς Ι ἀπεικονισθὲν τρίτον γράμμα ἐν τῷ τελευταίῳ στίχῳ, ὡς ἐκ τῶν πρὸ
αὐτοῦ ἰχνῶν φαίνεται, εἶναι Η, οὗ ἐλλείπει ἡ πρώτη κάθετος καὶ ἡ μέση
ὀριζοντία κεραία.

Κατ' ἀκολουθίαν τῶν ἀνωτέρω ἐκτεθέντων ἡ ὅλη ἐπιγραφή τῆς ὀπι-
σθίας ὄψεως τοῦ μολυβδοβούλλου ἔχει ὡς ἑξῆς:

†
ΓΕΩΡΓ' Ρ.
CΠAΘ S CΓPA
Γ' ΜΑΗΙCΓ'
ΑΗΑΡΑΡΖ'ΤΖ
ΑΗΑΗΙΟΜΕΛ.
...ΙΝΟC

†
Γεώργ(ιος) β(ασιλικός) [πρωτο]
σπαθ(άριος) καὶ στρα-
τι(ηγός) Μαμίστρ(ας)
Ἄναβάρζ(ον) Τζ-
αμαν(δοῦ) ὁ Μελ[ι]
[ση]νός

Ὅσον ἀφορᾷ εἰς τὴν χρονολόγησιν τοῦ ἀνωτέρω μολυβδοβούλλου,
πρέπει νὰ ληφθῇ ὑπ' ὄψιν ὅτι, ὡς ἐκ τοῦ εἰκονογραφικοῦ τύπου τῆς Θεο-
τόκου ἐξάγεται καὶ τῆς ἐν γένει τεχνοτροπίας αὐτοῦ, δὲν δύνανται τοῦτο
νὰ θεωρηθῇ προγενέστερον τοῦ δευτέρου ἡμίσεως τῆς ΙΑ' ἑκατονταετη-
ρίδος ἐνῶ ὁ στρατηγὸς Μελίας ἠκμῆσε περὶ τὰ τέλη τῆς Θ' καὶ τὰς ἀρ-
χὰς τῆς Ι' ἑκατονταετηρίδος.

Ὡς γνωστὸν τὰ Βυζαντικὰ μολυβδόβουλλα χρονολογικῶς δύνανται
νὰ διαιρεθῶσι εἰς ἕνδεκα ἢ δώδεκα κατηγορίας, ἀναλόγως τῆς τεχνοτρο-
πίας αὐτῶν. Ἄν ἐξαιρέσωμεν τὰς πέντε πρώτας, τὰς ἀναγομένας εἰς τὴν
C' καὶ Ζ' ἑκατονταετηρίδα, εἰς τὰς μεταγενεστέρας ἀνήκουσι κατὰ χρο-
νολογικὴν σειρὰν τὰ ἑξῆς μολυβδόβουλλα :

α') Τὰ φέροντα ἐφ' ἐνὸς σταυροειδῆς μονογράφημα, ἀναλυόμενον εἰς
Κύριε ἢ Θεοτόκε βοήθει καὶ ἐφ' ἑτέρου ὡσαύτως σταυροειδῆς μονογράφη-
μα, ἀναλυόμενον εἰς τὸ ὄνομα τοῦ κτήτορος τοῦ μολυβδοβούλλου καὶ ἐνίο-
τε καὶ τὸ ἀξίωμα αὐτοῦ. Ἄντι μονογραφήματος ἐν τῇ ὀπισθίᾳ ὄψει ἀπαν-
τᾷ πολλάκις τὸ ὄνομα καὶ τὸ ἀξίωμα τοῦ κτήτορος εἰς στίχους. Τὰ μο-
λυβδόβουλλα ταῦτα χρονολογικῶς ἀνάγονται εἰς τὴν Ζ' καὶ Η' ἑκατονταε-
τηρίδα.

β') Τὰ φέροντα ἐφ' ἑνὸς ὁμοιον σταυροειδῆς μονογράφημα ἔχον, ἐν ταῖς γωνίαις τῶν στηλῶν τὰς λέξεις τῶ-σῶ δού-λω καὶ ἐφ' ἑτέρου ἐπιγραφὴν περιέχουσαν τὸ ὄνομα τοῦ κτήτορος καὶ ἓν ἢ πλείονα ὀφείκια αὐτοῦ. Τὰ μολυβδόβουλλα ταῦτα χρονολογικῶς ἀνάγονται εἰς τὴν Η' καὶ Θ' ἑκατονταετηρίδα.

γ') Τὰ φέροντα ἐπὶ τῆς ἐμπροσθίας ὕψεως σταυρόν, ἀπλοῦν ἢ διπλοῦν (πατριαρχικόν) ἐρειδόμενον συνήθως ἐπὶ τριβάθμιου βάσεως καὶ ἔχοντα, ὡς ἐπὶ τὸ πλεῖστον, ἑκατέρωθεν ἐλικοειδῆ ἀποβλαστήματα. Πέριξ τοῦ σταυροῦ εὔρηται ἡ ἐπιγραφὴ *Κύριε ἢ Θεοτόκε βοήθει τῶ σῶ δούλω*. Ἐπὶ τῆς ὀπισθίας ὕψεως τῶν μολυβδοβούλλων τούτων ὑπάρχει ἐπιγραφὴ περιέχουσα τὸ ὄνομα τοῦ κτήτορος καὶ ἓν ἢ πλείονα αὐτοῦ ὀφείκια. Τὰ μολυβδόβουλλα τῆς κατηγορίας ταύτης ἀνάγονται εἰς τὰ τέλη τῆς Θ'. τὴν Ι' καὶ τὸ πρῶτον ἡμισυ τῆς ΙΑ' ἑκατονταετηρίδος.

δ') Τὰ φέροντα ἑκατέρωθεν ἐπιγραφὰς ἀρχομένας διὰ τῆς στερεοτύπου φράσεως *Κύριε ἢ Θεοτόκε, βοήθει*, περιεχούσας δὲ τὸ ὄνομα καὶ τὰ ὀφείκια τοῦ κτήτορος τοῦ μολυβδοβούλλου. Τὰ πλεῖστα τῶν μολυβδοβούλλων τούτων ἀνάγονται εἰς τὴν ΙΑ', ΙΒ' καὶ τινὰ εἰς τὴν ΙΓ' ἑκατονταετηρίδα.

ε') Τὰ φέροντα ἐπὶ τῆς ἐμπροσθίας ὕψεως ἀγιογραφικούς τύπους καὶ ἐπὶ τῆς ὀπισθίας ἐπιγραφὴν περιέχουσαν τὸ ὄνομα καὶ τὰ ὀφείκια τοῦ κτήτορος, ἀναγόμενα εἰς τὴν ΙΑ', ΙΒ' καὶ ΙΓ' ἑκατονταετηρίδα¹.

ς') Τὰ φέροντα ἑκατέρωθεν ἐπιγραφὰς πέριξ ἀγιογραφικῶν τύπων ἀναγόμενα εἰς τὴν ΙΑ' καὶ ΙΒ' ἑκατονταετηρίδα.

ζ') Τὰ φέροντα ἑκατέρωθεν ἀγιογραφικούς τύπους, ἄνευ ὅμως ἐπιγραφῶν πέριξ, ἀνήκοντα εἰς τὴν ΙΒ' καὶ ΙΓ' ἑκατονταετηρίδα².

Συμφώνως πρὸς τὴν ἀνωτέρω χρονολογικὴν κατάταξιν, τὸ μολυβδόβουλλον τοῦ στρατηγοῦ Μამίστρας Ἀναζάρβου καὶ Τσαμάνδοῦ Γεωργίου Μελισσηνοῦ, δὲν δύναται νὰ ἀναχθῆ εἰς ἐποχὴν προγενεστέρην τῆς ΙΑ' ἑκατονταετηρίδος. Ὡς δ' ἐκ τῆς ὅλης τεχνοτροπίας αὐτοῦ ἐξάγεται, ἀνήκει εἰς τὰ τέλη τῆς ἑκατονταετηρίδος ταύτης ἢ τὸ πρῶτον ἡμισυ τῆς ΙΒ'. Ἀκριβέστερον δυνάμεθα νὰ χρονολογήσωμεν τὸ μολυβδόβουλλον, ἂν λάβωμεν ὑπ' ὄψιν ὅτι κατὰ τοὺς χρόνους τούτους αἱ ἐν τῶ μολυβδοβούλλῳ μνημονευόμεναι πόλεις Ἀνάζαρβος καὶ Μამίστρα (Μοψουεστία), περιελ-

¹ Ὑπάρχουσιν εὐάριθμα μολυβδόβουλλα τῆς κατηγορίας ταύτης, ἅτινα, ὡς ἐκ τῆς τεχνοτροπίας αὐτῶν καὶ τοῦ ρυθμοῦ τῶν γραμμάτων, δύναται ν' ἀναχθῶσιν εἰς τὴν Θ' καὶ τὴν Ι' ἑκατονταετηρίδα.

² Τῶν ἀνωτέρω κατηγοριῶν ὑπάρχουσι καὶ παραλλαγαί, αἵτινες ὅμως δὲν μεταβάλλουσι τὰ καθοριζόμενα χρονολογικὰ ὄρια.

θοῦσαι εἰς τὴν κυριαρχίαν τῶν Σταυροφόρων ἢ τῶν Ἀρμενίων δυναστῶν τῆς Κιλικίας, ἀνεκτίθησαν ὑπὸ τοῦ Ἀλεξίου Α΄ Κομνηνοῦ κατὰ τὸ 1104 παραμείνασαι ἐπὶ διετίαν περίπου ὑπὸ Βυζαντιακὴν κυριαρχίαν. Βραδύτερον ἀνεκτίθησαν καὶ αὖθις κατὰ τὸ 1136 ὑπὸ Ἰωάννου Β΄ τοῦ Κομνηνοῦ, παραταθείσης τῆς κατοχῆς αὐτῶν μέχρι τοῦ 1143. Τελευταῖον δ' ἀνεκτίθησαν ὑπὸ τοῦ Μανουὴλ Κομνηνοῦ κατὰ τὸ 1156. Αὕτη δ' εἶναι καὶ ἡ τελευταία κατοχὴ, παραταθεῖσα μέχρι τοῦ 1169. Ἀπὸ τοῦ ἔτους τούτου παύει ὀριστικῶς ἡ Βυζαντιακὴ κυριαρχία ἐν Κιλικίᾳ, μόνως τῆς Ταρσοῦ παραμεινάσης μέχρι τοῦ 1184 ὑπὸ Βυζαντιακὴν διοικήσιν.

Τὸ μολυβδόβουλλον κατ' ἀκολουθίαν ἀνίκει ἢ εἰς τὰ ἔτη 1104-1106 ἢ εἰς τὰ 1135—1143 ἢ εἰς τὰ 1156—1169. Πιθανώτερον ὁμοῦ φαίνεται εἰς ἡμᾶς ὅτι ἀνίκει εἰς τοὺς χρόνους Ἀλεξίου τοῦ Κομνηνοῦ (1104 - 1106) διότι ἐν τῇ ἐπιγραφῇ αὐτοῦ ὁ σύνδεσμος καὶ γράφεται ὡς s, ὅπερ δὲν συμβαίνει εἰς τὰς ἐπιγραφὰς τῶν μολυβδοβούλλων τῶν χρόνων Ἰωάννου καὶ Μανουὴλ τῶν Κομνηνῶν.

Περὶ τοῦ μολυβδοβούλλου τοῦ ἀποδοθέντος ὑπὸ τοῦ Schlumberger εἰς τὸν στρατηγὸν Μελίαν ἠσχολήθη καὶ ὁ καθηγητὴς τοῦ Πανεπιστημίου Θεσσαλονίκης κ. Στίλπων Κυριακίδης¹.

Οὗτος ἀπέδειξεν ὅτι τὸ μολυβδόβουλλον τὸ ἀποδοθὲν ὑπὸ τοῦ Schlumberger εἰς τὸν στρατηγὸν Μελίαν, δὲν δύναται ν' ἀνίκη εἰς αὐτόν, διότι οὗτος δὲν εἶναι δυνατὸν νὰ ὑπῆρξέ ποτε στρατηγὸς Μαμίστρας, ἦτοι Μοψουεστίας καὶ Ἀναζάρβου, ἀφ' οὗ ἐκ τῶν πόλεων τούτων ἢ μὲν Ἀνάζαρβος ἀνεκτίθη ὑπὸ τοῦ Νικηφόρου Φωκᾶ ἐν ἔτει 962, ἢ δὲ Μοψουεστία (Μαμίστρα) ἐν ἔτει 965, ἐνῶ ὁ Μελίας ἀπέθανε περὶ τὸ 934. Τὴν εἰκασίαν τοῦ Schlumberger ὅτι ὁ Μελίας πρὸ τῆς ἰδρύσεως τοῦ θέματος Λυκανδοῦ εἶχε γίνεи κύριος τῶν δύο ἀνωτέρω πόλεων ὁ κ. Κυριακίδης ἀπορρίπτει, διότι οὐδαμοῦ αὕτη στηρίζεται καὶ εἶναι ἀντίθετος πρὸς τὰ ἐκ τῶν ἱστορικῶν πηγῶν γνωστὰ ὡς πρὸς τὴν γεωγραφικὴν θέσιν τῶν τόπων, καταλήγει δὲ εἰς τὸ συμπέρασμα ὅτι τὸ θέμα τῆς Τζαμανδοῦ, Ἀναζάρβου καὶ Μαμίστρας δύναται νὰ τεθῆ ἢ εἰς τοὺς χρόνους Ἀλεξίου Α΄ τοῦ Κομνηνοῦ, περὶ τὸ 1104 ἢ εἰς τοὺς χρόνους Ἰωάννου τοῦ Κομνηνοῦ (1136—1143) ἢ εἰς τοὺς χρόνους Μανουὴλ τοῦ Κομνηνοῦ (1156—1169), νομίζει δὲ πιθανώτερον ὅτι τὸ μολυβδόβουλλον πρέπει νὰ ταχθῆ εἰς τοὺς χρόνους Ἰωάννου τοῦ Κομνηνοῦ.

ΚΩΝΣΤ. Μ. ΚΩΝΣΤΑΝΤΟΠΟΥΛΟΣ

¹ Βυζαντινὰ μελέται. Τὸ μολυβδόβουλλον τοῦ στρατηγοῦ Μελίου σελ. 25. Θεσσαλονίκη 1933. (Ἀνατύπωσις ἐκ τοῦ β' τόμου τῆς Ἐπετηρίδος τῆς Φιλοσοφικῆς Σχολῆς τοῦ Πανεπιστημίου Θεσσαλονίκης.