

σειράς (διαστ. 0,38 X 0,195 X 0,04 μ.), β' εκ των άνευρεθέντων στρογγύλων όπτων πλίνθων των χρησιμοποιουμένων εις τὰ υπόκαυστα των λουτρών της ρωμαϊκής έποχής και γ' εκ των πηλίνων άγωγών ύδατος, τετραγώνου διατομής πλ. 0,14 μ. Μεταξύ των εκ της άνασκαφής προελθόντων άντικειμένων συγκαταλέγεται και κυβόσχημον μάρμαρον μεθ' άπλοϋ κυματίου εις την βάση, έλλιπές κατά τὸ άριστερόν του ήμισυ, προερχόμενον προφανώς εκ βάσεως άγάλματος επί της προσθίας πλευράς του όποιου σώζεται τὸ ήμισυ της έπιγραφής (Πίν. 58 γ):

..... Δ Ρ Ι Α Σ

..... Η Λ Ι Δ Ο Υ

..... Ω Θ Ε Υ Σ

Σ Α Λ Α Μ Ι Σ

Υπό του Έπιμελητοϋ έγένετο άνασκαφική έρευνα εις έρειπια εκκλησίας άποκαλυφθέντα εντός του κτήματος του Νικολάου Μπουρλάκη, παρά τὸ χωρίον Αιάντειον (Μοϋλκι). Άπεκαλύφθησαν τὰ θεμέλια μικροϋ μονοκλίτου ναΐσκου, διαστ. 7,10 X 4,70 μ., εις την νοτίαν πλευράν του όποιου προσεκολλήθη άργότερον έτερος μονόκλιτος ναΐσκος. Οί δύο οϋτοι ναΐσκοι είχαν κοινόν νάρθηκα (Σχεδ. 6). Έκ του τρόπου δομής συμπεραίνεται ότι ο άρχικός ναΐσκος κατεσκευάσθη εις τούς χρόνους της Τουρκοκρατίας. Τὸ δάπεδόν του εν μέρει ήτο έστρωμένον διά τετραγώνων πηλίνων πλακῶν, διαστάσεων 0,325 X 0,325 μ., εν μέρει διά πλακῶν μαρμαρίνων ή εκ σχιστολίθου και εν μέρει διά μικρῶν όστράκων τοποθετημένων δμως όρθίως.

Ο χώρος των ναΐσκων είχε χρησιμοποιηθῆ και πρό της κτίσεως τούτων αλλά και μετά διά ταφήν. Άπεκαλύφθησαν 6 τάφοι κτιστοί, στεγαζόμενοι διά μεγάλων άκατεργάστων πλακῶν εκ πάρου λίθου (Σχεδ. 6). Έκ του χώρου της άνασκαφής περισυνελέγησαν.

1) 2 άρράβδωτοι μαρμάρيني κίονες.

2) Έπιγραφή επί πάρου λίθου διαστ. 0,35 X 0,23 μ.

ΚΛΕΝ

ΚΟ..Α

3) Ανάγλυφος πλάξ (διαστ. 1,035 X 0,59 μ.) μετά τριών άνδρικών μορφῶν ένδεδυμένων ποδήρη ίμάτια (Πίν. 58 α).

4) Μαρμάρινον παλαιοχριστιανικόν έπίθημα, φέρον εις τās στενάς αϋτοϋ πλευράς ύδροχαρή φύλλα και τὸ κυριακόν σημειον (διαστ. 0,65 X 0,44 X 0,10 μ.) (Πίν. 58 ε).

5) Μαρμάρινον έπίθημα με ύδροχαρή φύλλα

εις τās στενάς κοίλας πλευράς του (διαστ. 0,295 X 6,29 X ,55 μ.) (Πίν. 58 ε).

6) Άρχαϊον ίωνικόν κιονόκρανον (διαστ. 0,52 X 0,40 X 0,16 μ.) (Πίν. 58 δ).

7) Ίωνική βάση κίονος.

Α Ι Γ Ι Ν Α

Έγένετο εξέτασις υπό του Έπιμελητοϋ των μνημείων της Παλαιοχώρας και καταρτισμός προγράμματος εργασιών έπισκευής και συντηρήσεως αϋτών ως και της Όμορφης Έκκλησιās Αιγίνης (Βλ. Ν. Μουτσοπούλου, Η Παλαιοχώρα Αιγίνης, 1962).

Επίσης, υπό της Έπιμελητρίας Στ. Παπαδάκη κατεγράφησαν : 7 εικόνες εις τὸν ναόν της Κοιμήσεως της Θεοτόκου του χωρίου Μεσαγρός, 1 εικὼν εις την Μονήν του Άγίου Νεκταρίου, 13 εικόνες εις τὸν ναόν της Φανερωμένης, 5 εικόνες εις την Μονήν Χρυσολεοντίσεως και 3 εικόνες εις τὸν Μητροπολιτικόν ναόν Αιγίνης.

ΠΑΥΛΟΣ ΛΑΖΑΡΙΔΗΣ

*

ΑΡΧΑΙΟΤΗΤΕΣ ΑΡΓΟΛΙΔΟΚΟΡΙΝΘΙΑΣ

Άπό του 1956 μέχρι του 1959 έγένοντο υπό της Δ' Έφορείας Κλασ. Άρχαιοτήτων αί κάτωθι εργασίαι:

Ι. Α Ν Α Σ Κ Α Φ Α Ι

1) Άνασκαφή Διόλκων (βλ. Σχεδιογράφημα) :

Πρό της άποκαλύψεως του τεχνικοϋ τούτου έργου της άρχαιότητος έπεκράτουν διάφοροι έσφαλμένοι γνώμαι περι του χαρακτηρος αϋτοϋ και περι του μήκους του: έθεωρεϊτο ως μία άπλή όδός κατά μήκος του Ίσθμου, ύπ' άλλων δέ ώρίζετο ή έκτασις αϋτοϋ από του Λεχαιού μέχρι των Κεγχερών. Η άνασκαφή τούτου, ήτις ήρχισε τὸ 1956 και συνεχίζεται έτι, διελεύκανε και αϋτά και άλλα προβλήματα σχετικὰ με τὸν Διόλκον. Άπό τὸ όλον έργον άπεκαλύφθη μέχρι τουδε τὸ 1/3 περίπου εκ της πλευράς του Κορινθιακοϋ, ήτοι τὸ τμήμα αϋτοϋ μέχρι του γνωστοϋ επί της άποτομής της δώρυγος αναγλύφουτου Νέρονος (Πίν. 60 β) (βλ. και ΑΕ, 1959, Χρονικόν, σ. 1 κ. έ.; ΑΜ, 71 (1956), 51 κ.έ., ΙΙΙ. London News, October 19, (1957) 649 κ.έ. ΑΕ, 1956 (1959), Χρονικόν, 1 κ.έ. ΑΜ, 72 (υπό έκτύπων).

Βλ. Πίν. 59 α, γ και 60 α - β.

2. *Ἀνασκαφή γεωμετρικῶν τάφων ἐντὸς τῆς περιοχῆς τῶν Ἀγροτικῶν Φυλακῶν τῆς Τίρυνθος (1957).*

Ἐντὸς τῆς περιοχῆς τῶν Ἀγροτικῶν Φυλακῶν τῆς Τίρυνθος καὶ εἰς ἀπόστασιν 100 μ. περίπου νοτίως τῆς μυκηναϊκῆς ἀκροπόλεως, ἡ ἀποκάλυψις ἐνὸς γεωμετρικοῦ τάφου κατὰ τὴν θεμελίωσιν ἐνὸς περιπτέρου ὀπισθεν τοῦ κεντρικοῦ κτηρίου τῶν Φυλακῶν ὠδήγησεν εἰς τὴν διενέργειαν ἀνασκαφῆς, ἡ ὁποία ἔφερεν εἰς φῶς 28 ἐν συνόλῳ ταφὰς χρονολογουμένας ἀπὸ τῆς ὑπομυκηναϊκῆς ἐποχῆς μέχρι τῶν τελευταίων γεωμετρικῶν χρόνων.

Ἰδιαιτέραν σημασίαν παρουσίασε διὰ τὸ περιεχόμενον του ὁ τάφος XXVIII, τῆς ὑπομυκηναϊκῆς περιόδου. Ἐκ τῶν ἐνταφιασθέντων ἐν αὐτῷ δύο νεκρῶν ὁ εἰς ἔφερον ὀλόκληρον τὸν ὄπισθον του: Χαλκῆν αἰχμὴν δόρατος καὶ χαλκοῦν ὀμφαλὸν ἀσπίδος παρὰ τὸν ἀριστερὸν ὤμον, σιδηροῦν ἐγχειρίδιον παρὰ τὴν ὀσφύν, ἐπὶ τοῦ ὁποίου διετηρήθησαν τεμάχια ὀστεῖνου κολεοῦ καὶ χαλκοῦν κράνος ἐπὶ τῆς κεφαλῆς, ἀποτελοῦν μοναδικὸν μέχρι τοῦδε παράδειγμα διὰ τὴν ἐποχὴν, εἰς τὴν ὁποίαν ἀνήκει, καὶ διὰ τὸ σχῆμα αὐτοῦ ὀπισθεν τῆς κεφαλῆς τοῦ νεκροῦ ἔκειτο ψευδὸς σκῆμα ἀμφορίσκου, ὅστις καὶ προσδιορίζει ἐπακριβῶς τὴν χρονολογίαν τοῦ τάφου.

Ἡ παρουσία τοῦ σιδηροῦ ξίφους εἰς τὸν τάφον ἀποδεικνύει ὅτι ἡ χρῆσις τοῦ μετάλλου τούτου πρὸς κατασκευὴν ὄπλων ἤρχισεν εἰς τὴν Ἀργολίδα καθ' ὃν χρόνον καὶ εἰς τὴν Ἀττικὴν, ἦτοι κατὰ τὰ τέλη τοῦ 12. ἢ τὰς ἀρχὰς τοῦ 11. π.Χ. αἰ. Ἡ πρωτότυπος ἐξ ἄλλου μορφή τοῦ συνευρεθέντος κράνου, τοῦ ὁποίου τὸ σχῆμα ἀπαντᾷ ἔπειτα εἰς παραδείγματα ἀπὸ τὴν Κρήτην καὶ τὴν Ἀνατολὴν, ἐνῶ ἡ διακόσμησις εἶναι γνωστὴ εἰς ὁμοία ἀντικείμενα ἐκ τῆς Βορ. Εὐρώπης, θὰ ἠδύνατο πολλὰ νὰ διδάξῃ περὶ τῶν ἐμπορικῶν καὶ λοιπῶν σχέσεων τῆς Ἑλλάδος μὲ τὴν Εὐρώπην καὶ τὴν Ἀνατολὴν κατὰ τοὺς ἀνησύχους ἐκεῖνους χρόνους.

3. *Ἀνασκαφή μυκηναϊκῆς ἐπιχώσεως ἐν Τίρυνθι (1957).*

Βλ. ΑΕ, αὐτόθι.

Δευτέρα ἀνασκαφὴ ἐγένετο κατὰ τὸ αὐτὸ ἔτος εἰς τὴν Τίρυνθα, κατὰ τὴν δυτικὴν κλιτὸν τῆς ἀκροπόλεως καὶ παραπλευρῶς τῆς ἀντιστοίχου πυλίδος. Ἀφορμὴ διὰ τὴν προκειμένην ἀνασκαφὴν ὑπῆρξεν ἡ ἐμφάνισις πολλῶν τεμαχίων τοιχογραφιῶν εἰς τὴν θέσιν ταύτην καθ' ὃν χρόνον ὑπὸ τῆς Ὑψηλείας τῆς Ἀναστηλώσεως ἐνηργεῖ-

το καθαρισμὸς τῆς κλιτύος πρὸς ἀναστήλωσιν τοῦ τείχους τῆς ἀκροπόλεως.

Ἐκ τῆς ἀναληφθείσης κατόπιν αὐτοῦ συστηματικῆς ἀνασκαφῆς εἰς τὸ σημεῖον τοῦτο ἀπεδείχθη ὅτι ἐπρόκειτο περὶ μυκηναϊκῆς ἐπιχώσεως, τῆς ὁποίας τὸ πάχος ἀνήρχετο εἰς 2,50 μ.

Ἡ ἐπίχωσις ἀπετελεῖτο ἐκ τεσσάρων στρωμάτων, ἐκ τῶν ὁποίων τὸ ὑψηλότερον, πάχους 0,80 μ., συνίστατο ἀπὸ ἰσχυρῶς κεκαυμένα χρώματα. Μεταξὺ αὐτῶν εὐρέθησαν μεγάλα τεμάχια ἀπηθρακωμένων ξυλίνων δοκῶν. Ἡ ἄμεσος ἐπαφὴ τῶν τελευταίων μετὰ τοῦ φυσικοῦ βράχου προκάλεσε τὴν ἀσβεστοποίησιν τοῦ βράχου εἰς τὰ σημεῖα ἐπαφῆς, ἐξ οὗ καθίσταται σαφές ὅτι ἡ κατάπτωσις τῶν δοκῶν ἐγένετο ἐν ᾧ χρόνῳ ἀκόμη ἐξηκολούθει ἄνω ἡ πυρκαϊά. Εἰς τὸ στρώμα τοῦτο εὐρέθησαν ἄφθονα τεμάχια ἀγγείων τῆς ΥΕ III Β περιόδου καὶ πολλὰ τεμάχια τοιχογραφιῶν.

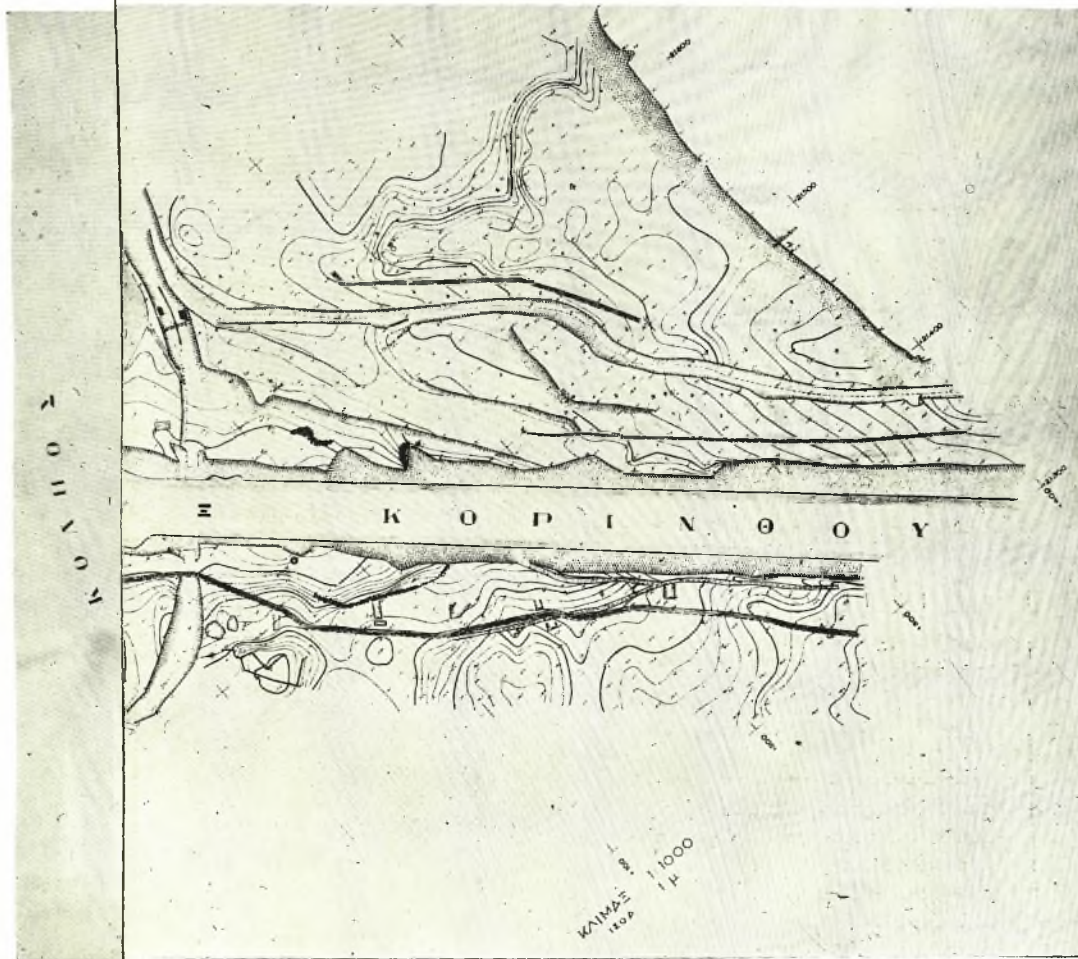
Εἰς τὸ χαμηλότερον μέρος τοῦ στρώματος τούτου εὐρέθησαν δύο ἀνθρώπινοι σκελετοί, ὁ εἰς τῶν ὁποίων ἔκειτο παραπλευρῶς τοῦ τείχους τῆς ἀκροπόλεως, ὁ ἕτερος εἰς μικρὰν ἀπὸ τούτου ἀπόστασιν. Ἡ θέσις αὐτῶν ἐδείκνυεν ὅτι δὲν ἐπρόκειτο περὶ κανονικῶν ἐνταφιασμῶν. Προήρχοντο μᾶλλον ἀπὸ φονευθέντας ἀνδρας κατὰ τὴν ἐχθρικὴν προσβολήν, ταφέντας ὑπὸ τὰ καταπεσόντα ἔρειπια, χωρὶς νὰ ληφθῆ μετὰ ταῦτα φροντίς διὰ τὸν κανονικὸν ἐνταφιασμὸν τῶν.

Τὸ ἐπόμενον στρώμα, πάχους 0,40 μ. περίπου, συνίστατο ἐκ κιτρινωπῆς γῆς καὶ περιείχεν ἐπίσης πολλὰ θραύσματα ἀγγείων τῆς ΥΕ III Β καὶ τεμάχια τοιχογραφιῶν. Εἶναι προφανές ὅτι τὸ στρώμα τοῦτο ἐσχηματίσθη ἐκ τῆς ἀπορρίψεως ἀπὸ τῆς ἀκροπόλεως ἀχρήστων ἀντικειμένων πρὸ τοῦ χρόνου τῆς καταστροφῆς.

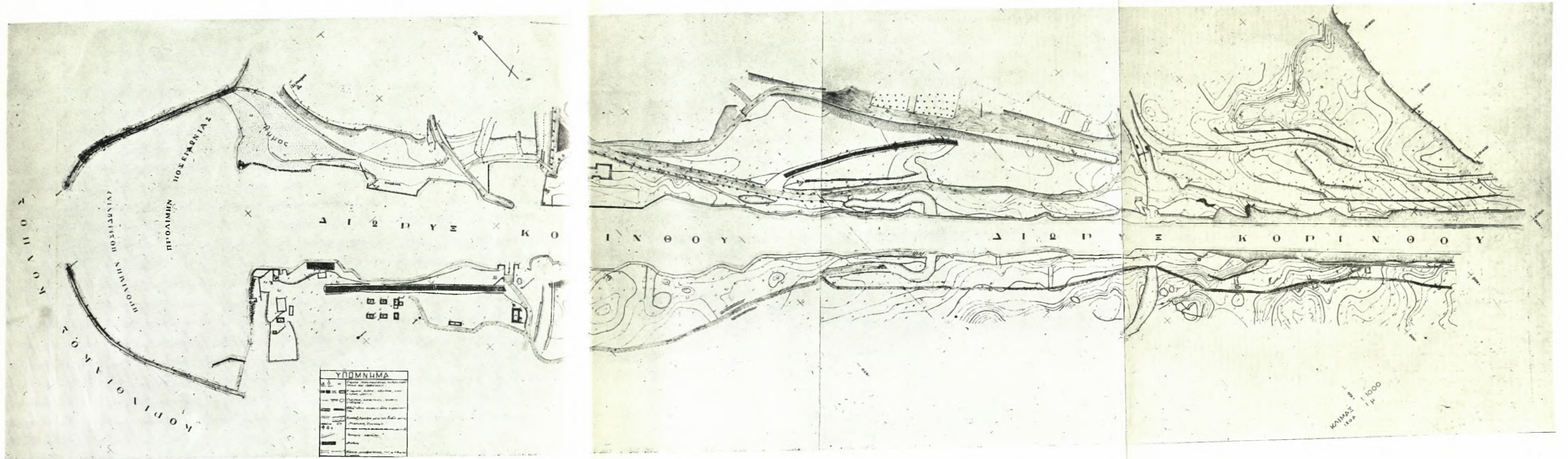
Τὸ τρίτον στρώμα εἶχε πάχος ὅσον καὶ τὸ προηγούμενον, συνίστατο δὲ ἀπὸ μελανίζουσας γῆν. Τὸ στρώμα τοῦτο περιελάμβανεν ὁμοία ἀντικείμενα, χρονολογούμενα ὡσαύτως εἰς τὴν ΥΕ III Β περίοδον, ἐσχηματίσθη δὲ πιθανώτατα ἐκ τινος καταστροφῆς προηγηθείσης τῆς τελευταίας ὁμοίας ὀριστικῆς καὶ ὀφειλομένης ἴσως εἰς τυχαίαν πυρκαϊάν. Πρέπει ἄλλωστε νὰ σημειωθῆ ὅτι τυχαῖαι πυρκαϊαὶ τῶν μυκηναϊκῶν ἀνακτόρων καὶ λοιπῶν συγχρόνων οἰκημάτων θὰ ἦσαν συνήθεις λόγῳ τῆς ἀφθόνου χρήσεως ξυλείας εἰς τὰς οἰκοδομάς.

Τὸ χαμηλότερον στρώμα ἀπετελεῖτο, ὅπως καὶ τὸ δεύτερον, ἐκ κιτρινωπῆς γῆς. Τὸ πάχος αὐτοῦ ἐποίκιλλε συμφώνως πρὸς τὴν διαμόρφωσιν τοῦ φυσικοῦ βράχου ἀπὸ 0,50 ἕως 1 μ.

Εἰς τὸ ὑψηλότερον τμήμα τοῦ τελευταίου τούτου στρώματος εὐρέθησαν ὀλίγα τεμάχια τοιχογρα-



NIK. BEP



Σχεδιογράφημα Διώρυγος Κορίνθου και τοῦ περὶ αὐτῆς χώρου. Μὲ ἔντονον μελανὴν γραμμὴν σημειώνεται τὸ ἀποκαλυφθὲν τμήμα τοῦ Διόλκου

φιδων και τεμάχια άγγείων παλαιότερα της ΥΕ ΙΙΙ Β περιόδου. Εις τὸ χαμηλότερον δὲ τμήμα αὐτοῦ εὐρέθησαν ἄφθονα τεμάχια άγγείων της ΜΕ. ἐποχῆς καὶ παιδικὸς κιβωτιόσχημος τάφος, διαστάσεων 0,40 X 0,40 μ., ἐντὸς τοῦ ὁποίου διετηρεῖτο ὁ σκελετὸς μικροῦ παιδίου ἄνευ κτερισμάτων.

4. Ἐνασκαφὴ Γαλατακίου (1957 - 58).

Εἰς ἀπόστασιν 300 μ. περίπου ΝΑ. τοῦ χωρίου Γαλατάκι, κειμένου ἐπὶ τῆς κορυφῆς μικροῦ ὑψώματος περὶ τὰ 5 χμ. ΝΑ. τοῦ ἀρχαίου λιμένος τῶν Κεγχρεῶν καὶ εἰς ἀπόστασιν 2 χμ. ἀπὸ τῆς πλησιεστέρας ἀκτῆς τοῦ Σαρωνικοῦ, εὐρέθησαν τυχαίως εἰς τὴν βορείαν πλευρὰν χθαμαλῆς βραχώδους ἐξάρσεως πολλὰ μικρὰ άγγεῖα λατρευτικοῦ χαρακτῆρος ὑποδηλοῦντα τὴν ὑπαρξιν εἰς τὸ σημεῖον τοῦτο ἀποθέτου ἱεροῦ.

Κατὰ τὴν ἀναληφθεῖσαν κατόπιν τούτου ἀνασκαφὴν ἐκαθαρίσθη ὁ ἐπισημανθεὶς ἀποθέτης, ὅστις ἀπέδωσε περὶ τὰ 1000 μικρὰ άγγεῖα καὶ πλείονα τῶν πενήκοντα πηλίνων εἰδωλίων, ἅτινα παριστοῦν κατὰ τὸ πλείστον γυναικείας θεότητας ἢ ἱερείας αὐτῶν (Πίν. 59 β).

Τὰ ἀνωτέρω εὐρήματα χρονολογοῦνται ἀπὸ τῆς ὑπογεωμετρικῆς (πρωτοκορινθιακῆς) ἐποχῆς, μέχρι τῶν ἀρχῶν τοῦ 5. π.Χ. αἰ. Ἀπὸ τὰ σχήματα τῶν άγγείων καὶ ἀπὸ ἄλλα τινὰ εὐρήματα χαρακτηριστικὰ τῆς λατρείας τῆς Ἥρας καθίσταται λίαν πιθανὴ ἢ ἄποψις ὅτι πρόκειται καὶ ἐδῶ περὶ ἐνὸς Ἑρμίου.

Περὶ τὰ 50 μ. βορείως τοῦ ἀποθέτου ἀπεκαλύφθη καὶ ὁ ναὸς, εἰς τὸν ὁποῖον ἀνήκεν οὗτος. Ὁ ναὸς εἶναι ἀψιδωτὸν οἰκοδόμημα μετὰ τὴν εἰσοδὸν ἐκ Δ., διαιρεῖται δὲ εἰς τὸν πρόδρομον καὶ τὸν σηκόν. Εἰς τὸν τελευταῖον καὶ πρὸ τῆς ἀψίδος εὐρέθη ἐσχάρα. Εἰς τὸν ναὸν διεκρίνοντο δύο οἰκοδομικαὶ φάσεις, ἢ μία τῶν τελευταίων γεωμετρικῶν χρόνων, ἢ ἄλλη τοῦ τέλους τοῦ 6. π.Χ. αἰ. Τὰ εὐρεθέντα ἐντὸς τοῦ οἰκοδομήματος ἐλάχιστα κεραμεϊκὰ ὄστρακα συμπίπτουν πρὸς τὴν χρονολογίαν τῶν εὐρημάτων τοῦ ἀποθέτου καὶ φαίνεται ὅτι ὁ ναὸς ἐγκατελείφθη ὀριστικῶς κατὰ τὰς ἀρχὰς τοῦ 5. π.Χ. αἰ.

Ἐκτὸς τῶν ἀνωτέρω, εἰς τὰς κλιτύς τῆς βραχώδους ἐξάρσεως ἀπεκαλύφθησαν καὶ πέντε θαλαμοειδεῖς μυκηναϊκοὶ τάφοι, ἐξ ὧν οἱ δύο, μολονδτι συλημένοι ὅπως καὶ οἱ ὑπόλοιποι, διετήρουν ὅμως μέρος τοῦ περιεχομένου των, ἐκ τοῦ ὁποίου χρονολογοῦνται οὗτοι ἀπὸ τῆς ΥΕ ΙΙΙ μέχρι καὶ τῆς ΥΕ ΙΙΙ Α περιόδου.

5. Ἐνασκαφὴ μυκηναϊκοῦ τάφου εἰς Ἑρμίου Ἄργους - Πρόστυμνα.

ΑΕ, 1959, Χρον., σ. 10 (1957).

6. Ἐνασκαφὴ μυκηναϊκοῦ τάφου εἰς Δερβένι - Κορωνθίας.

ΑΕ, αὐτόθι, σ. 10 (1957).

7. Ἐνασκαφὴ μυκηναϊκῆς οἰκίας (Δυτικῆς οἰκίας) δυτικῶς τῆς οἰκίας τοῦ Λαδεμπόρου.

Ἔργον, 1958 καὶ 1959 (ἡ ἀνασκαφὴ συνεχίσθη καὶ τὸ 1961).

8. Ἐνασκαφὴ εἰς τὴν ἀρχαίαν πόλιν Ἄλιεις (Πόρτο-Χέλι) :

Ἡ ἀνασκαφὴ ἐγένετο εἰς δύο σημεία δεξιὰ τῆς ὁδοῦ, ἥτις ἄγει ἀπὸ τὸ Πόρτο-Χέλι εἰς Κόστα. Εἰς ἀμφότερα ἀπεκαλύφθησαν τάφοι τοῦ 5ου καὶ τοῦ 4ου π.Χ. αἰ., ἐκ τῶν ὁποίων οἱ περισσότεροι ἦσαν συλημένοι. Εἰς τοὺς μὴ συλημένους εὐρέθησαν ἐνδιαφέροντα ἀντικείμενα, ἰδίως άγγεῖα, μεταφερθέντα εἰς τὸ Μουσεῖον τοῦ Ναυπλίου. Ἐκτὸς τῆς ἀνασκαφῆς τῶν τάφων ἐγένετο ἐπίσης ἡ ἀποτύπωσις τοῦ τείχους τῆς πόλεως τῶν Ἄλιεων, κατ' ἀρχὰς μὲν διὰ τοῦ τοπογράφου ὑπομηχανικοῦ κ. Δ. Μίμη, τὸ δὲ ἐπόμενον ἔτος συστηματικώτερον διὰ τοῦ Ἀμερικανοῦ ἀρχιτέκτονος κ. Charles Williams καὶ μετὰ δαπάνην τοῦ Πανεπιστημίου τῆς Pennsylvania διὰ τοῦ Καθηγητοῦ κ. Jameson (ἡ ἀνασκαφὴ ἐγένετο τὸ 1958).

ΙΙ. ΑΝΑΣΤΗΛΩΣΕΙΣ

1. *Μυκηρῶν* : Μετὰ τὴν ἀναστήλωσιν πρὸ τοῦ 1956 τοῦ βασιλικοῦ ἀνακτόρου καὶ τοῦ τμήματος τοῦ τείχους τῆς ἀκροπόλεως ἐκατέρωθεν τῆς Πύλης τῶν Λεόντων, ἐπηκολούθησε κατὰ τὰ ἐπόμενα ἔτη ἡ ἀναστήλωσις τοῦ λοιποῦ περιβόλου τῆς ἀκροπόλεως, ἥτις ἐπερατώθη τὸ 1959.

2. *Τίρυνθος* : Ἐρχισε τὸ 1957 καὶ συνεχίζεται. Μέχρι τοῦδε ἀνεστηλώθη τὸ βασιλικὸν ἀνάκτορον καὶ τὰ λοιπὰ κτίσματα ἐπὶ τῆς ἀκροπόλεως, τὸ δυτικὸν τείχος τῆς ἀκροπόλεως νοτίως τοῦ προμαχώνος τῆς δυτικῆς πυλίδος, τὸ ἐξωτερικὸν τείχος τῆς δυτικῆς κλίμακος καὶ ἡ νοτία πλευρὰ τοῦ τείχους.

3. *Ἐπιδαύρου* : Ἀπὸ τοῦ 1956 ἀνεστηλώθησαν ἡ βορεία πλευρὰ τοῦ ἀναλήμματος τοῦ θεάτρου καὶ τὸ πρόπυλον τῆς ἀντιστοίχου παρόδου, τμήματα τῶν βαθμίδων τοῦ κάτω διαζώματος καὶ τὸ ἄνω τμήμα τοῦ νοτίου ἀναλήμματος, ἤρχισε δὲ καὶ ἡ ἀναστήλωσις καὶ στερέωσις τοῦ ἄνω διαζώματος.

ΙΙΙ. ΕΠΑΝΕΚΘΕΣΕΙΣ ΜΟΥΣΕΙΩΝ

1. *Μουσεῖον Σικινῶνος* : Ἐγένετο ἐπανεκθεσις ὁλοκλήρου τοῦ ὕλικου τοῦ Μουσεῖου ἐπιστημο-

νικώτερον καὶ αἰσθητικώτερον, ἐξετέθη δ' ὡσαύτως καὶ τὸ ἀποκαλυφθὲν εἰς τὴν ἀρχαιοτέραν πόλιν τῆς Σικυδῶνος ψηφιδωτὸν τοῦ 4ου π.Χ. αἰ.

2. *Μουσεῖον Ναυπλίου*: Ἐγένετο ἡ ἐπανεκθεσις τοῦ μὲν προϊστορικοῦ μέχρι καὶ τοῦ μυκηναϊκοῦ ὑλικοῦ εἰς τὴν αἴθουσαν τοῦ πρώτου ὀρόφου τοῦ κτηρίου, τοῦ δὲ ὑλικοῦ ἀπὸ τῆς Γεωμετρικῆς ἐποχῆς καὶ ἐξῆς εἰς τὴν αἴθουσαν τοῦ δευτέρου ὀρόφου. Συγχρόνως ἐτακτοποιήθη προσωρινῶς τὸ δευτερεῶν ὑλικὸν εἰς τὴν ἰσόγειον αἴθουσαν τοῦ κτηρίου, ἡ ὁποία ὁμοῦς προορίζεται νὰ περιλάβῃ τελικῶς τὰ πρὸς ἔκθεσιν ὀλίγα γλυπτὰ τοῦ Μουσείου, ἀφοῦ προηγουμένως τὸ πρὸς ἀποθήκευσιν ὑλικὸν μεταφερθῆ ἔεις τὸ ἐν τῷ μεταξὺ ἐπισκευαζόμενον κτήριο τῶν πρώην Φυλακῶν Λεονάρδου (Πίν. 61 α).

3. *Μουσεῖον Ἄργους*: Ἐγένετο τὸ πρῶτον ἔκθεσις ὀλοκλήρου τοῦ ὑλικοῦ ἐκ τῶν Γαλλικῶν ἀνασκαφῶν εἰς τὸ Ἄργος καὶ τῶν Ἀμερικανικῶν εἰς τὴν Λέρναν εἰς τὰς αἰθούσας τοῦ νεοδημητῶ κτηρίου τοῦ ἀνεγερθέντος δαπάναις τῆς ἐν Ἀθῆναις Γαλλικῆς Ἀρχαιολογ. Σχολῆς καὶ τοῦ ἐπισκευασθέντος δαπάναις τοῦ Κράτους καὶ τῆς Ἀρχαιολογικῆς Ἐταιρείας Καλλιέργειου (οἰκίας στρατηγοῦ Καλλέργη). Ἐντὸς ἰδιαιτέρας στοᾶς, ἀνεγερθεῖσας δαπάναις τῆς Γαλλικῆς Σχολῆς, ἐξετέθησαν πάντα τὰ κατὰ καιροῦς ἀποκαλυφθέντα εἰς τὸ Ἄργος ψηφιδωτὰ (Πίν. 61 β, γ).

4. *Μουσεῖον Ἐπιδαύρου*: Ἐγένοντο ἐπισκευὴ τοῦ κτηρίου, ἐσωτερικοὶ χρωματισμοὶ αὐτοῦ καὶ ταξινόμησις τοῦ ἐπιγραφικοῦ ὑλικοῦ εἰς τὴν νεόδημητον ἀποθήκην ἢ τελευταία ἐργασία ἐγένετο ὑπὸ τοῦ Γερμανοῦ Καθηγητοῦ κ. Peek.

5. *Μουσεῖον Ἀρχαίας Κορίνθου*: Μερικὴ μόνον ἐπανεκθεσις μικροῦ τμήματος ἐκ τῶν ἐν τῷ Μουσεῖῳ μικροτεχνημάτων.

IV. ΔΙΑΜΟΡΦΩΣΕΙΣ ΚΑΙ ΠΕΡΙΦΡΑΞΕΙΣ ΧΩΡΩΝ

1. Ἡραῖον Ἄργους: Ἐγένετο συστηματικὸς καθαρισμὸς ὀλοκλήρου τοῦ χώρου τοῦ Ἱεροῦ καὶ κατεσκευάσθησαν ὀριζόμεναι προσβάσεις μεταξὺ τῶν ἀνδρῶν, ὥστε νὰ εἶναι εὐκόλος ἡ κυκλοφορία τῶν ἐπισκεπτῶν μεταξὺ τῶν ἐρειπίων.

2. Περίφραξις χώρου Μυκηνῶν.

3. Περίφραξις χώρου Ἐπιδαύρου.

4. Περίφραξις χώρου Τίρυνθος.

N. ΒΕΡΔΕΛΗΣ

*

INVESTIGATIONS AT CORINTH

(1946-1960 Plan 1)

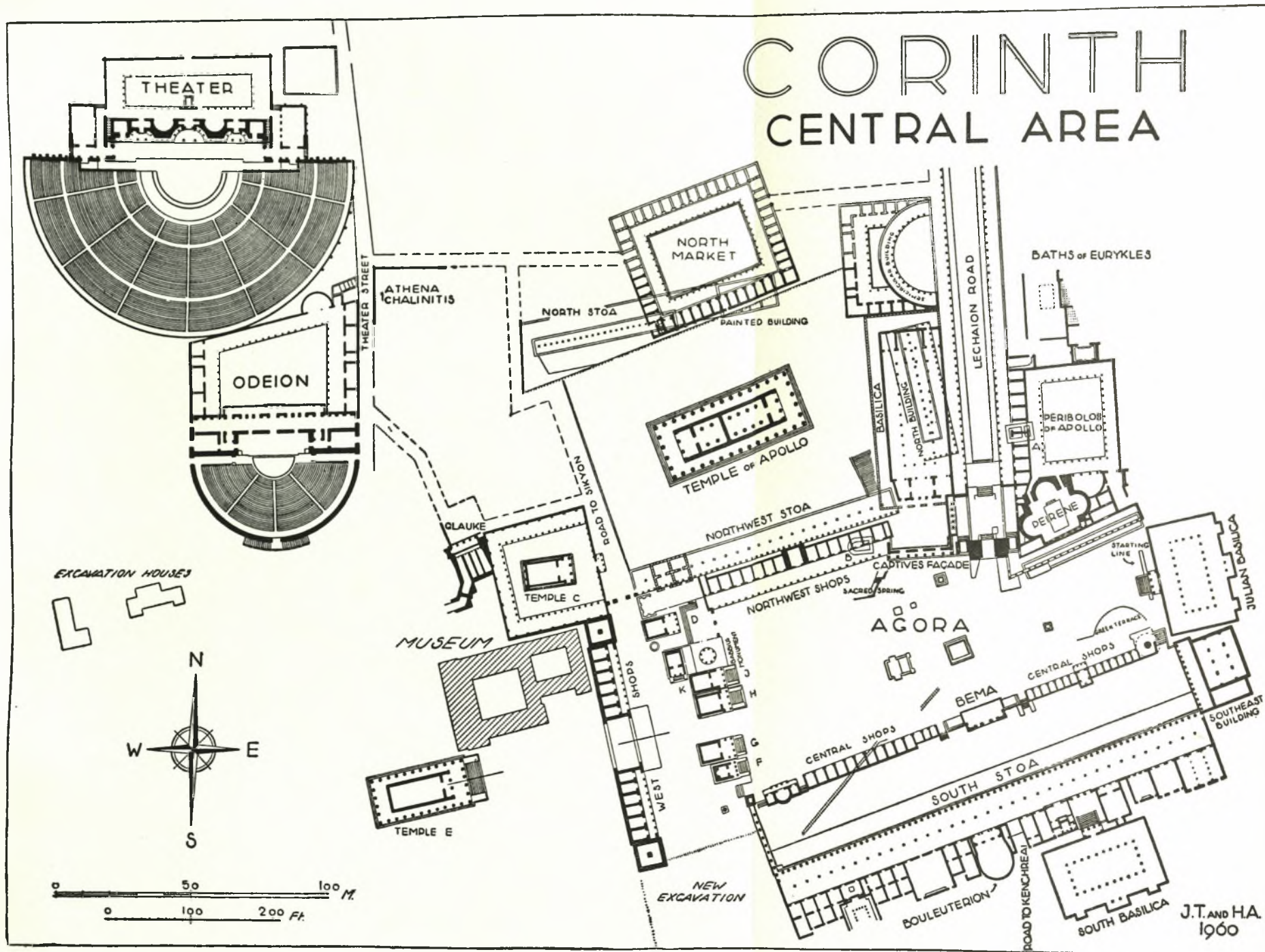
At the termination of the war it became possible to undertake the expansion of the Corinth Museum which had been planned as early as 1940. The new wing, dedicated in 1950, made possible a rearrangement of displays and made available more storage and work space. The wing was a gift of Mrs. Ada Small Moore, who had also provided the funds for the original construction, in 1931-32, in memory of her father, Edward Alonzo Small.

Excavations at Corinth in 1946-1948 were limited to monuments which had already been excavated in part in the pre-war years. In 1950, 1953 and 1954 work was extended to new areas within the Agora, on Temple Hill and to the northwest of Temple E. The investigations of these years led to the publication, between 1948 and 1960, of nine new volumes in the series: «Corinth, Results of Excavations conducted by the American School of Classical Studies at Athens». These volumes are:

- I. 3 Monuments in the Lower Agora and North of the Archaic Temple by Robert L. Scranton.
- I. 4 The South Stoa and its Roman Successors by Oscar Broneer.
- I. 5 The Southeast Building, The Twin Basilicas, The Mosaic House, by Saul S. Weinberg.
- II. The Theater by Richard Stillwell.
- XII The Minor Objects by Gladys R. Davidson.
- XIV The Asklepieion and Lerna by Carl Roebuck.
- XV. 1 The Potters' Quarter by Agnes N. Stillwell.
- XV. 2 The Potters' Quarter - The Terracottas by Agnes N. Stillwell.
- XVI Mediaeval Architecture in the Central Area of Corinth by Robert L. Scranton.

Three other volumes of the series are now in the hands of the editor or printer. Numerous articles have also appeared, principally in *Hesperia* dealing with the discoveries at Corinth in the years 1946-1954.

The principal accomplishments of the post-war excavations up to 1954 have been the following:



Plan 1. Central area of ancient Corinth

a. The South Stoa has been cleared over its entire length and its history in the Greek and Roman periods has been worked out by Professor Broncer. The structure was built during the 3rd quarter of the 4th century before Christ, when it housed numerous taverns and shops in its ground floor and small apartments (bedrooms?) on the first floor. In Roman times the Stoa was remodelled extensively at the rear, where shops of the Greek period were in many instances thrown together or enlarged toward the south in order to provide offices of a civic nature for the new Roman colony, capital of the Roman province of Greece.

b. Professor Morgan excavated, in the area between the western end of the South Stoa and the Central Shops, a structure which was probably associated with the cult of Aphrodite. The precinct had its origins in the late 6th century before Christ and continued in use until the 2nd half of the 4th century, when the construction of the South Stoa necessitated a complete reorganization of the southern part of the Agora (see, *Investigations at Corinth*, 1953. *A Tavern of Aphrodite*, XXII (1953) p. 131-140, pls. 45-46).

c. Professor Dinsmoor, digging west of the Museum and north of Temple E, found evidence for the existence of a colonnaded court enclosing the site of that temple. The location of some of the columns of the north side of the court was established. It is assumed that the columns continued also on the west and south sides; the east side of the court was formed by the back wall of the West Shops, through the center of which a monumental stairway led up from the Agora area to the temple court. It has been ascertained that this Roman court was preceded by a similar construction of Hellenistic times; we must assume that a Hellenistic temple existed on the site of Temple E, its remains now completely obscured by the massive rubble-concrete podium of the Roman building.

d. Mrs. Roebuck, excavating on the north side of the hill where stands the archaic temple (of Apollo?), discovered evidence to show that there had existed an earlier temple of the 2nd half of the 7th century; this structure had a hip-roof at one end. Traces of a road, contemporary with the earlier temple, appeared on a line traversing the north edge of the hill, from east to west.

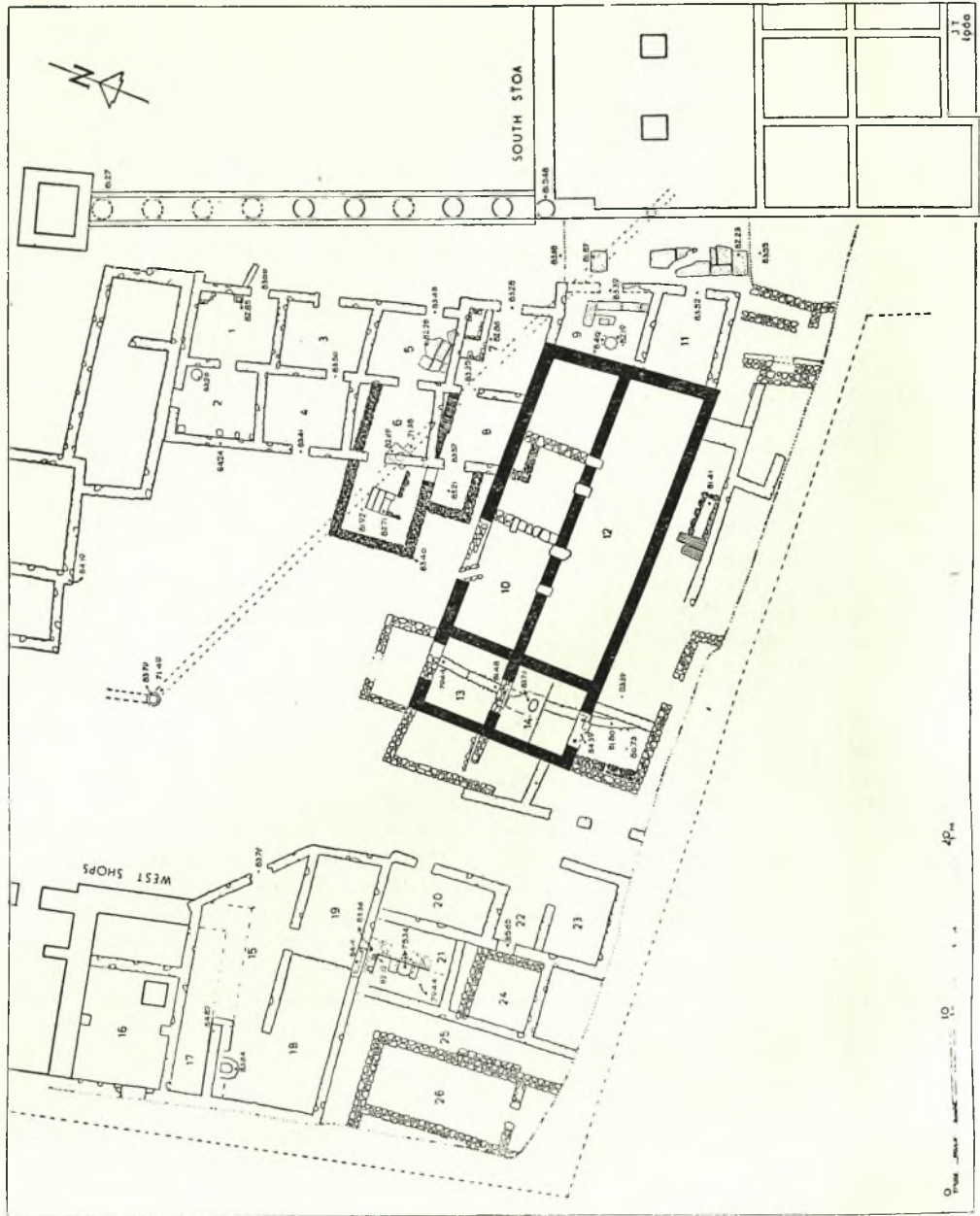
By 1954 all of the Agora, except for a small area just west of the South Stoa, had been cleared to Roman levels. There remained within the archaeological zone, however, the area just mentioned and a strip some forty meters wide lying south of the South Stoa which had never been excavated. In 1959 the American School of Classical Studies resumed regular excavation at Corinth and undertook, as its primary task, to clear these two areas to Roman levels; upon the completion of that task it is hoped that a systematic investigation of the Greek levels of the Agora will become possible.

HENRY ROBINSON

*

EXCAVATIONS AT ANCIENT CORINTH (1960)

The 1960 campaign of excavations by the American School of Classical Studies in Ancient Corinth completed the clearance of the southwest corner of the Agora to levels of 12th century Byzantine occupation. The 1959 campaign had revealed along the western edge of this area a gravelled road upon which faced a series of small bronze-working establishments. West of these industrial buildings had appeared a large communal courtyard. At the southern end of the road was found part of a very large and well constructed building, the western half of which was not cleared in that campaign. In 1960 the clearance of the courtyard was completed; it is a large area opening toward the north. On the western side of the court appeared a complex of small residences, the one at the north including a trapezoidal courtyard with a small room at its northwestern corner, probably a stable. These buildings, like the bronze-working establishments, are of the second half of the 12th century after Christ. To the south and east the large building, partially revealed in the previous year, was uncovered to its full extent. The structure is now shown to be a rectangle measuring 23.00 m. × 10.00 m., divided longitudinally by a single wall; a crosswall near the western end sets apart by two small, almost square rooms. One threshold appears in the south wall of the southwestern room. The foundations of this building extend as much as 3 m. below the original floor level and rest in some places upon hardpan. The Byzantine builders dug down through Roman and Classical fill to find the basis for their con-



Plan 2. Excavations at Corinth (1960)

struction. The building style is one commonly associated with work of the end of the 11th and the first half of the 12th century A.D. and is extremely carefully executed. The thickness of the walls and the depth of the foundation suggest that the structure was at least two stories in height. Its plan indicates that the building was not of a religious nature (see Plan 2, p. 83); its actual use has not been determined. It was apparently destroyed by the middle of the 12th century, perhaps by the sack of the Normans in 1147 A.D.

Some traces of earlier structures were revealed in the course of the work in the southwest corner of the Agora. The 12th century road along the eastern edge of the area follows the line of a roadway that had been utilized from the 4th century B.C. on; some of the Roman paving slabs of the 12th century road are still *in situ*. In the trapezoidal courtyard of the 12th century house in the northwest corner of the area appeared a large Byzantine pillaging trench resulting from the removal of ten courses of well cut masonry blocks from the south wall of the older Roman West Shops. It seems highly likely that these stones were removed (in the early 12th century) in order to provide material for the construction of the large rectangular Byzantine building mentioned above. Beneath one of the rooms to the south of the trapezoidal courtyard, a deep trial trench has revealed the presence of an early Roman structure, quite possibly of basilical type, constructed in the late 1st century B.C., its basement (cryptoporticus) appears to have been filled in some time around the year 40 A.D. So far it has been possible to expose only one interior corner of this building.

Individual finds of note from the southwest area in 1960 include the head of a Caryatid fountain-support, carved in the Roman period but following a type of the late 5th century B.C.; the head is pierced from neck to the top of the polos by a hole for a metal pipe (Plate 62 b). Another female head, likewise a Roman copy of a Greek type, was found (as the fountain-support) in a deep filling of the second half of the 12th century which was designed to raise the ground level of the communal courtyard. In the same filling appeared part of an inscribed base which probably carried a bronze statue of Caius Julius Laco, son of that Caius Julius Eurykles who was a contemporary and

friend of Augustus. Laco is known as a benefactor of the Roman colony of Corinth.

During the same campaign investigations were carried out in a small cemetery of the end of the 4th century B.C., located on the slopes of Acrocorinth above the settlement of Haghioi Anargyroi. The principal interest of this cemetery lies in the fact that it is located well within the line of the contemporary city walls. The graves were in general very simple. In addition to the pottery offerings there were found a small pair of gold earrings and two funeral necklaces made of gilded terracotta beads suspended by bronze wire from flexible lead bands (Plate 62 a).

An investigation was also undertaken in the area known as the « Baths of Aphrodite », some 600 m. north of the Propylaea of the Agora. The work here was designed to determine the course of the Lechaion road, which Pausanias says extended in a straight line north of the Propylaea; and to establish, if possible, the period at which the natural spring of water at the Baths of Aphrodite, below the city walls, was first utilized by the Corinthians. The excavators were unsuccessful in finding definite traces of the course of the Lechaion Road but did discover on the promontory above and to the east of the Baths of Aphrodite traces of residential occupation in the 4th century before Christ, in the early Roman period, and in the 3rd century after Christ. The investigations below the line of the wall, at the spring, produced evidence of exploitation of the water supply at least as early as the 4th century B.C.: there appeared, below masses of fallen rock, an overflow shaft, the bottom of which was filled with pottery of the 4th century.

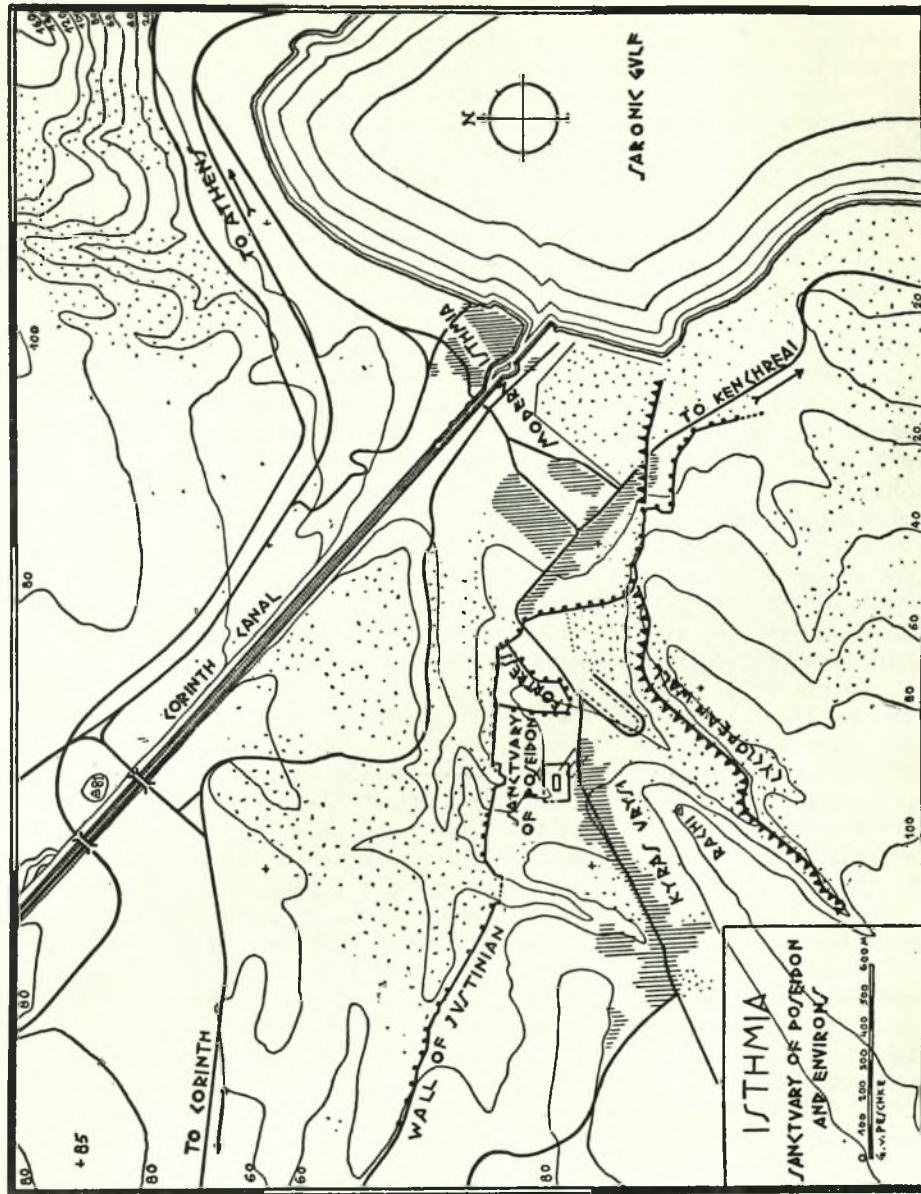
HENRY ROBINSON

*

THE ISTHMIAN SANCTUARY

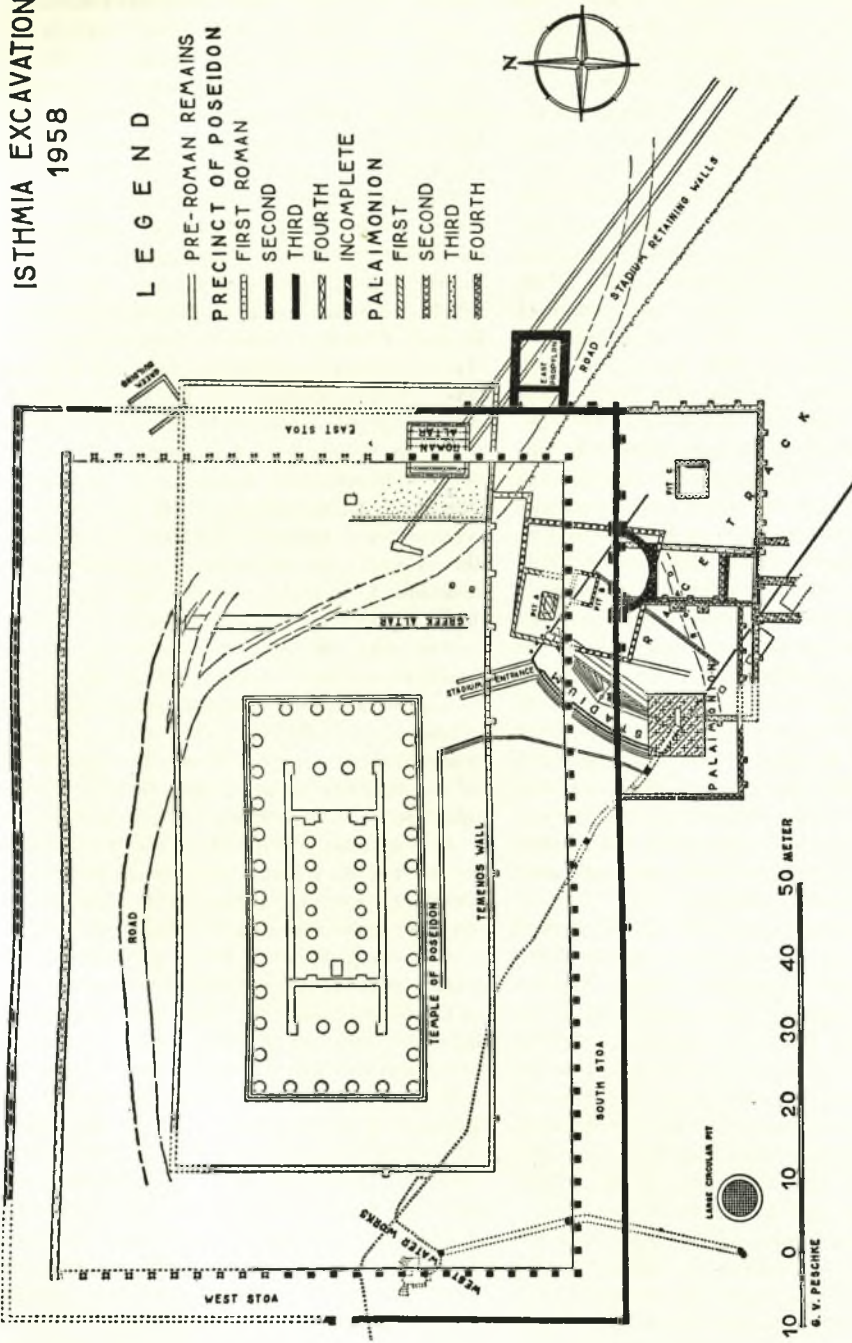
In 1952 the University of Chicago, under the auspices of the American School of Classical Studies, began excavations in the Sanctuary of Poseidon at the Isthmus. After ten years of excavations and research the more important, but not all, of the buildings of Isthmia have been located and identified (see Plans 1, 2).

The earliest temple of Poseidon was constructed in the seventh century B.C. and apparently remained standing until the time of the Per-



Plan 1. Isthmia : Sanctuary of Poseidon and environs

ISTHMA EXCAVATION
1958



LEGEND

- PRE-ROMAN REMAINS
- ▬ PRECINCT OF POSEIDON
- ▬ FIRST ROMAN
- ▬ SECOND
- ▬ THIRD
- ▬ FOURTH
- ▬ INCOMPLETE
- ▬ PALAIAMONION
- ▬ FIRST
- ▬ SECOND
- ▬ THIRD
- ▬ FOURTH



Plan 2. Isthmia Excavation (1958)

sian Wars, when it was destroyed by fire. From the debris of this building, used as filling in the lower areas to the north and east of the temple, came most of the portable finds from the excavation. They include a magnificent marble perirrhanterion from about 650 B.C.; many bronze figurines of deities, men, and animals; a golden bull (Plate 65 a, b, 66 a); a collection of early silver coins, mostly of Aegina and Corinth; and large quantities of pottery and lamps. A circular pit, 5 m. in diameter and ca. 20 m. deep, filled up about 570 B.C., also contained many objects that must have been dedicated in the Archaic Temple (Plate 66 b, e, f, 67 a-c).

The successor to the Archaic Temple was constructed at about the same time as the Temple of Zeus at Olympia and possibly by the same architect. It was somewhat smaller than the Olympia temple. This was severely damaged by fire in 390 B.C. but was repaired and remained standing until the sixth century after Christ. It was then dismantled by Justinian's engineers, together with other buildings of the Isthmia, for use as material in the Isthmia fortifications. East of the temple are the foundations of an altar, 40 m. long, of the Greek period and of a second altar of Roman times. The traces of the temenos wall from the Greek period are slight, but from the Roman period there are two such enclosures: a smaller one, from the first century after Christ, and a larger one, with stoas on three sides, probably from the second century (Plan 2).

In the northeast corner of the Precinct of Poseidon was found a cult cave with two chambers, each with a separate descent. The interiors were provided with couches cut out of the native clay. There is a second cave at the upper edge of the Theater, some 40 m. to the east. This also had two separate chambers with couches and with provisions for the preparation of meals. These caves may have been used as cult rooms by some semi-religious organization like the Artists of Dionysos.

The Theater seems to have been built originally in the first half of the fourth century B.C. and underwent at least one reconstruction in pre-Roman times. After the Roman colony had been established in Corinth by Julius Caesar, the Theater, like the other buildings of the Isthmia, was restored; but the first reconstruction was probably made in the time of Claudius. A second reconstruction some two

decades later may have been undertaken in expectation of the Emperor Nero's visit in the autumn of 66. It was here that he appeared—and won—in the musical contests of the Isthmian Games, at which occasion he also delivered his famous speech bestowing freedom and tax exemption upon the Greeks (Plate 63 a, 66 d).

Two stadia have been discovered, the earlier one very close to the Temple of Poseidon, at the southeast edge of the sanctuary. In it is preserved the sill of a starting line, the *balbides*, which is the only example of its kind found in Greece. Probably because it encroached too closely upon the sanctuary proper, the stadium was moved to another site. For some centuries the area that was covered by the Early Stadium seems to have been unoccupied. In Roman times it became the Sanctuary of Melikertes-Palaimon, whose temple, with the necessary adjuncts, was constructed above the ruins of the stadium. After the earlier stadium had been abandoned, probably in the fourth century B.C., its successor was constructed in a natural hollow some 200 m. to the southeast. The remains of the Later Stadium still lie deeply buried under a plowed field and a large grove of citrus fruit trees. By means of numerous trenches dug in the area we have been able to explore parts of the building, so as to make possible a complete restoration (see Plates 63 b, 64 a, b, 66 c).

To the south of the Sanctuary of Poseidon, on the top of a rocky spur known merely as the *Rachi*, we have uncovered the ruins of an extensive industrial area, devoted to dye works and weaving. This was in use from about the middle of the fourth century to the second half of the third century B.C. At the highest point, near the west end of the occupied area, there was a small shrine of some unknown deity.

Several of the lesser shrines attached to the Isthmian Sanctuary are known to have existed in a place called the Sacred Glen (ΙΕΡΑ ΝΑΙΪΗ). The approximate location has been fixed by means of two accidental discoveries, both dedications to Demeter, whose sanctuary stood in the Sacred Glen. Excavations in this area, some 400 m. west of the Temple of Poseidon, have revealed insignificant ruins of ancient structures from the fourth century B.C. but little that can be directly related to the known shrines in the glen.

Our explorations of the Isthmia region have brought to light what appears to be a trans-

Isthmian fortification wall going back to the thirteenth century before Christ. This is the earliest of several known lines of defense built to prevent invasions from the north into the Peloponnesos. No trace has been found of the wall from the time of the Persian Wars which Herodotus describes. But at a considerable distance to the southwest of the sanctuary there is a line of fortification from the third century B.C. This is probably the wall drawn up in haste at the time of the incursions by the Gauls into the Greek peninsula. The best preserved of the trans-Isthmia fortifications is the one built by the Emperor Justinian to the north and east of the sanctuary. That wall, as stated above, and a fort constructed at the same time caused the destruction of the ancient buildings, the material of which was used to build the wall. This is the last building activity of importance in the area of the sanctuary until modern times.

OSCAR BRONEER
Field Director

*

MYCENAE EXCAVATIONS, 1959

The excavations at Mycenae that Professor Wace had been unable to finish owing to his lamented death were resumed this year under the joint direction of Dr. J. Papadimitriou of the Greek Archaeological Service and Lord William Taylour. Work was concentrated on two areas, the so-called «Citadel House» which is the only large undug sector left within the citadel, and the «House of Sphinxes» where a certain amount of clearing up had still to be done. The latter area was controlled by Mrs. David French in collaboration with Dr. N. Verdelis, the Ephor for Antiquities in the Argolis.

From the last season conducted in 1955 it was known that a tomb existed in the south part of the House of Sphinxes. This was investigated and was found to be a comparatively rich Geometric tomb, rich certainly in pottery. There were 25 vases arranged at the head and the feet of the skeleton and a few on either side of it. A very poorly preserved earring was found in the region of the left ear; there were two bronze pins of which one lay above the skull and the other on the right shoulder, and a bronze ring on a

finger of the left hand. The pottery consisted of two amphorai, several jugs, pyxides, skyphoi, and a large number of cups. Most of the vases were painted in the Geometric style, but a few were Pie Ware.

To the north of the House of Sphinxes lies the House of the Oil Merchant and to the west of the latter was the old tarmac road that led to the citadel. It will be recalled that in the course of reconstructing and widening this road in 1957/8 several tablets were found. Consequently the course of the new road was changed and diverted very much further to the west to allow a complete excavation of the newly uncovered area, a task that has been very efficiently carried out by Dr. N. Verdelis. The moving of the road enabled us to continue the clearing (begun in 1954) of the two large parallel terrace walls connected by cross walls which form the western section of the House of the Oil Merchant. The task of clearing part of these great walls was carried out by Mrs French. Although one cannot be definite on the point it would seem that the buildings uncovered by Dr. Verdelis bear no direct relation to the houses excavated by Professor Wace to the east. The space between the two terrace walls had a Mycenaean fill of earth and light rubble, which was partly disturbed in the upper levels by remains of Hellenistic walls. At the base of this fill a strip of a hard plaster floor was uncovered, that lay directly on the rock. This may have belonged to a house of the early part of L.H. IIIB or earlier, to judge by the pottery.

The «Citadel House» was last excavated in 1954. Most of the constructions uncovered in that season were of the Hellenistic period. The area is of considerable extent and depth. It is oblong in shape and extends from the Cyclopean fortification walls in the west to a terrace wall, largely concealed by earth, which is built on the higher slopes of the hill to the east. This is the long axis of the area. It is bounded by the partly excavated South House and the Ramp House on the north and by Tsountas' House on the south. Excavation in 1954 had been concentrated on the higher ground to the east up against the terrace wall and of necessity work had to be continued in this sector, for one of the big problems is the disposal of the spoil. This has to be taken in barrows down to the fortification walls and emptied

into a chute (specially constructed for the purpose) which deposits it on the slopes below the Cyclopean walls.

This year a small sector has been laid bare to the rock on the east flank of the excavation and at one point a great terrace wall now towers above it. In the course of this operation a great part of the overlying Hellenistic constructions has been destroyed, but wide balks running from east to west have been left, which divide off the area into four sections. The northernmost section is of the greatest interest. The terrace wall here has been completely laid bare to the rock. It shows three periods of construction. The upper part built of smaller stones clearly belongs to the latest period and is probably Hellenistic. The middle section, in so far as the building technique is concerned, cannot easily be differentiated from the lowest section which is founded on the rock ; it is built on the destruction debris that marks the end of Mycenaean occupation in this quarter. Whether this middle section is L.H. IIIC or perhaps very much later, there is no means of telling. All that can be said is that under the destruction debris in the «Citadel House» no pottery later than L.H. IIIB was recognizable. At the base of the wall there was a double ramp, or more correctly a causeway, that led upwards to the south and made a sudden hairpin bend towards the north alongside the terrace wall; its direction thereafter passed outside the area of the «Citadel House» but must ultimately have led to the higher ground above. This causeway made use of the natural rock where possible, but it was strengthened where necessary with ashlar masonry. This was particularly noticeable in the lower ramp which was paved and thereby widened on its outer flank by well-cut poros blocks. In the course of clearing the destruction area in front of the wall a most important find was made, a very small prismatic clay sealing with a Linear B sign (at present unidentified) inscribed on it. The seal impression under the sign is not at all clear but it seems to be that of a wild goat.

The section immediately to the south of the one just described contained the Mycenaean storeroom that was uncovered by Professor Wace in 1954. Here very little excavation was undertaken but enough to confirm that it had

been overwhelmed by the same destruction which is such a notable feature in all parts of this year's excavation. The section immediately to the south revealed yet another room of great size which has only partially been excavated. It was constructed of mud brick on a stone foundation. Its walls were coated with a coarse-grained plaster and its floor, which was also plastered, was covered with a thick layer of black ash. It was separated from the storeroom to the north by a west-east corridor of similar construction which was provided with alcoves. One of the finds made in clearing this section was the head of a male figurine, a type that is by no means common.

The room briefly described above continues into the southernmost section of the excavations. Its eastern wall ends in a large well-cut block of masonry, which has been very much damaged by fire, and immediately to the south of this lies a thin slab, finely cut and polished, which appears to be of gypsum. At this stage it is not possible to say whether it is in its original horizontal position and therefore possibly a threshold or whether it was a vertical facing, decorating the end of the wall, which has slipped from its original position. A little farther to the south are some steps that are at right angles to the line of the slab, but at this point one is outside the confines of the «Citadel House» and within the area of Tsountas' House.

Although it was not in the original programme, Dr. Papadimitriou was most anxious that this area should be cleaned up and this proved a very rewarding operation. It involved the clearance of the Tsountas dump in the north-east corner and the uncovering of part of the later excavations made by Professor Wace in 1950 including the foundations of a mysterious construction which has been called, for want of knowledge as to its purpose, «the shrine». A hard plastered ramp leads away from this edicule in the direction of the «Citadel House» to the north and the stairs, previously referred to, lead up to the ramp from the west. These steps are five in number and are of good ashlar construction, recalling the staircase found in the Palace of Pylos. On the way up to the «Citadel House» there is a plastered bench alongside the ramp for tired climbers and immediately beyond this the roadway makes a hairpin bend, turning in the direction of the south. It presumably passed in front

of a terrace wall, now concealed by a mass of earth and debris or perhaps collapsed within this pile, to the heights above. It corresponds therefore to the double ramp of similar purpose at the northeast corner of the «Citadel House» described earlier on. These thoroughfares pass behind and to the east of the buildings that are now beginning to emerge.

W. TAYLOUR - J. PAPADIMITRIOU

*

MYCENAE, 1960

Excavations at Mycenae last summer under the joint direction of Dr. J. Papadimitriou of the Greek Archaeological Service and Lord William Taylour were confined to the so-called «Citadel House», a large undug area just inside the Cyclopean defence walls lying between the «South House» and the «Ramp House» to the north, and the «Tsountas' House» to the south. At its east end this area is bounded by terrace walling, above which are a series of other terraces, covered with the ruins of Hellenistic and Classical buildings, which reach up to the Palace.

At this east end of the area a corridor-like room was cleared measuring about 9.20 metres long by 2.30 metres wide, and lying to the east of the Mycenaean store-room excavated by Professor Wace in 1954. From the debris of burnt destruction filling this corridor-room were recovered fragments (Plate 68a) of Linear B tablets (see *Antiquity*, 35 (1961) p. 57-8 pl. VI (a)). Nearly all were pieces of fair-sized tablets, four of them reasonably well preserved and legible. They are of exceptional interest as the first tablets ever found inside the Cyclopean walls. It seems that they did not come from the Citadel House itself but from some building that occupied the terrace above to the east and collapsed into the Citadel House at the time of the general destruction of this part of the site by fire at a period which from the pottery can be dated to the end of Myc. III B.

At each end this corridor-room was closed by doorways with stone jambs, encased in wood, and with wooden thresholds. The room had a good plaster floor which covered a drain running along its west flank. The drain had been broken into at its northern end by the weight of collapsed debris falling on it, and inside it was found a complete but very crumpled leaden

vessel. The west wall of the room was built of mud-brick on a stone socle and was covered with a mud-plaster that at one time concealed vertical wooden beams put in to strengthen the framework. The east flank of the room consisted of a low wall made up of rough stones mixed with mud-brick and in some places the natural rock. Nothing was found in the room itself to give any clue as to the purpose for which it was used. The plaster floor was covered with a thick layer of black ash, eloquent evidence of the burnt beams that had crashed to the floor.

Beyond the corridor-room to the east was the terrace walling, now revealed to be Mycenaean in its lower and Hellenistic in its upper courses. The Mycenaean lower part of this terrace is built of Cyclopean blocks, but these do not lie directly on the rock but on a mixture of rubble and earth. Sherds extracted from this foundation layer were inconclusive for a close dating of the wall, but none of them were later than Myc. III B. The Hellenistic walling was built on top of the destruction layer, consisting of a fused mass of calcined stone and brick, that covered the Cyclopean blocks.

The corridor-room was approached from the north by a monumental causeway coming up from the direction of the Grave Circle and the Ramp House (Plate 68c). The western flank of this was paved with two rows of well-cut poros blocks (in the right foreground in Plate 68c); the eastern part of it was plastered. Just in front of the north entrance to the corridor-room the causeway makes a return to the north and leads up to and adjoins the so-called Little Ramp. The same kind of monumental approach is to be noted at the south end of the corridor-room. Here access was by a fine plastered ramp leading up from the «shrine» in Tsountas' House. In front of the southern entrance to the room this makes a hairpin return to the south. The existence of this hairpin ramp was known from the excavations of 1959, but it was impossible to investigate it farther owing to the threatening state of the over-hanging terrace. Last year the terrace was cut back at this point to a great depth in order to uncover the full width of the ascending ramp to the south. To follow the course of this ramp it became necessary to cut back other parts of the terrace further to the south. It was then established that the upper ramp ran along the whole eastern flank of Tsountas' House. It is only preserved against

the terrace wall, the other section of it having collapsed with the retaining wall that supported it on the west. But part of this retaining wall is preserved at one point and on it was found a square poros block that appears to have been used as a column base (Plate 68b). It is likely that this ascending road was a covered way flanked by a colonnade. Owing to the ruined state of the ramp it was possible to make a section of the earth underneath it, and this revealed the outline in plaster of two earlier ramps. It is hoped to obtain important dating evidence from the sherds extracted from this section.

In the Tsountas' House to the S. of the Citadel House some further cleaning work was done. The last remnants of Tsountas' dump against the south escarpment of the Citadel House were removed and some excavation was undertaken in this area. A new complex of walls was uncovered that showed several building phases. One of these walls was very much thicker than the others and in its lower courses at least appeared to belong to the Middle Hellenic period.

To the west of the corridor-room in the Citadel House a start was made of removing the overlying Hellenistic constructions and part of the underlying Mycenaean rooms were cleared. The walls of these rooms were amazingly well preserved. In all cases they were built of mud-brick on stone foundations.

At the north end of the Citadel House, in clearing the debris against the north end of the Mycenaean store-room, another tablet was found high up, so that it had obviously fallen from above and, being found in proximity to the other tablets, it probably belongs to the same group. This was the best preserved of all the tablets found (69c).

It became apparent from the cleaning of the north face of this store-room that there was an entrance here, previously unsuspected, which had become filled with fallen mud-bricks. These were removed and the threshold uncovered. Further excavation in front of the threshold brought to light a beaten floor that was laid over a quantity of broken pottery which could be dated to the middle phase of Myc. III B. In this area therefore we have two distinct periods, the destruction at the end of Myc. III B and an earlier phase (Pl. 69a, b).

The whole area to the northwest and west of this store-room is extremely complex. Ex-

cavations to the northwest uncovered the base of a large pithos that at first was thought to be Hellenistic as it was found in a sector in which Hellenistic pottery predominated. But inside this pithos lay the upper part of a trilobate jug belonging to the Myc. III C phase. The pithos therefore must be of similar date. Further confirmation of this interpretation was provided by the clearance of the area immediately to the west of the store-room, where a «floor» was uncovered on which lay a quantity of Myc. III C broken pottery. On this same floor was found an almost complete Myc. III C jar. This year's excavations therefore have produced evidence of three distinct Mycenaean periods within the Citadel House, the earliest period to be dated to the middle of Myc. III B, the second one to the destruction at the end of Myc. III B, and the last to a re-occupation period in Myc. III C.

W. TAYLOUR - J. PAPADIMITRIOU

NEW LINEAR B TABLETS FROM MYCENAE

During excavations undertaken within the citadel of Mycenae in August and September, 1960, under the joint direction of Dr. John Papadimitriou of the Greek Archaeological Service and Lord William Taylour fragments of 8 Linear B tablets were brought to light. These are of particular importance as being the first ones to be found within the acropolis itself. Previous finds of tablets at Mycenae have come from houses outside the citadel, which were excavated by Prof. Wace and more recently by Dr. Verdelis, the Ephor for the Argolis.

The area at present being excavated lies just beyond the Grave Circle. It is bounded by the South House and the Ramp House to the north and Tsountas' House to the south. On the east there is some terrace walling and from here the ground slopes down to the Cyclopean fortification walls, the western limit of the excavation. It was in clearing a corridor-room inbetween the terrace walling and the store-room excavated by Prof. Wace in 1954 that 7 of the tablets were discovered; a further tablet was found close by just to the north of the store-room. All of these fragments, for none of the tablets are complete, were embedded in a hard concrete-like substance (Plate 68a), the result of a fire of exceptional intensity that had

fused stone, mudbrick, and rubble into a solid mass. This destruction debris had fallen from buildings on the upper terrace and therefore the tablets do not belong to the corridor-room, which has just been excavated; furthermore they were found comparatively high up in the debris. Tablets excavated under such conditions are not easy to recognize and this may account for the failure of earlier excavators on the acropolis to find them, particularly if they had no occasion to expect them or be on the look-out for them.

The fragments are mostly of fair-sized tablets. Four of them are quite well preserved and legible; one of them is blank except for the lines used for dividing off the script. Like so many of their predecessors they appear to be inventories. They are at present being studied by Mr. John Chadwick.

W. TAYLOR

*

Α' ΑΡΓΟΣ

1. Κατά μήνα Σεπτέμβριον τοῦ 1959 ἐντὸς τοῦ προαυλίου τῆς οἰκίας Ἀνθ. Βίγκου, ὁδὸς Κορίνθου 138, κατὰ τὴν ἐκσκαφὴν βόθρου ἀπεκαλύφθησαν δύο κιβωτιόσχημοι τάφοι, οἵτινες ἀνεσκάφησαν ὑπὸ τῆς Ἐπιμελητρίας δ. Ὀλγας Ἀλεξανδρῆ. Ἀμφότεροι ἦσαν κτιστοὶ ἐκ παρολίθων ὁ εἷς, τῶν ἑλληνιστικῶν χρόνων, περιεῖχεν ἑπτὰ ἀγγεῖα καὶ τμήμα σιδηρᾶς στλεγγίδος ὁ ἕτερος, τοῦ 5ου π.Χ. αἰ., περιεῖχεν ἕξ ἀγγεῖα, μεταξύ τῶν ὁποίων μίαν ὠραίαν πυξίδα μετὰ πλαστικῶν γυναικείων προτομῶν, πῆλινον εἰδώλιον πεπλοφόρου, ὡς καὶ σιδηρᾶς τινὰς περόνας (Πίν. 70 α).

2. Τὸν αὐτὸν μήνα τοῦ ἰδίου ἔτους καὶ ὑπὸ τῆς αὐτῆς Ἐπιμελητρίας ἀνεσκάφη, κατὰ τοὺς δυτικὸς πρόποδας τῆς Ἀσπίδος, ὁ δρόμος ἀσκάπτου θαλαμοειδοῦς τάφου τῆς συστάδος τοῦ Vollgraff ἀνευρέθη εἰς ὑστερογεωμετρικὸς κρατῆρ περιέχων παιδικὴν ταφὴν.

3. Κατὰ μήνα Ἀπρίλιον τοῦ 1960, ἐν τῷ οἰκοπέδῳ Ράπτῃ, κειμένῳ κατὰ τὴν συμβολὴν τῶν ὁδῶν Φειδῶνος καὶ Ἐμμ. Ρούσσου, ἀνευρέθησαν κατὰ τὴν ἐκσκαφὴν θεμελίων ἑννέα τάφοι χρονολογούμενοι ἀπὸ τῶν Γεωμετρικῶν χρόνων μέχρι τῶν Ἑλληνιστικῶν, οἵτινες ἐκαθαρίσθησαν ὑπὸ τῆς Ἐπιμελητρίας δ. Ἀλεξανδρῆ ἕκ τούτων οἱ πέντε ἦσαν κτιστοὶ κιβωτιόσχημοι, οἱ ἕτεροι τέσσαρες κεραμοσκεπεῖς. Ὁ πρῶτος περιεῖχε περὶ τὰ 35 ἀγγεῖα καὶ εἰδῶλια, ἕξ ὧν ἓν παριστᾷ πιθανῶς Ἀπόλλωνα (Πίν. 70 γ). Ὁ δεῦτερος περιεῖχε

κορινθιακὴν πυξίδα, ἐξωτερικῶς δὲ παρὰ τοὺς πόδας εὐρέθη ταφικὸν ἀγγεῖον περιέχον τὰς κεφαλὰς δύο νεκρῶν. Εἰς γεωμετρικὸς ἀπέδωσε 12 ἀγγεῖα, ἕξ ὧν τέσσαρες ὠραῖοι κρατῆρες καὶ εἰς ἀμφορεύς (Πίν. 70 β, δ). Ἐκ τῶν ἑπτὰ ἀγγείων τοῦ τάφου 4 ἀξιοσημείωτος τυγχάνει ὠραία μελανόμορφος κύλιξ μετὰ παραστάσεως λαγῶν καὶ κυνός (Πίν. 71 δ).

4. Ὑπὸ τῆς αὐτῆς Ἐπιμελητρίας διεξήχθη ἑτέρα σκαφικὴ ἔρευνα, κατὰ μῆνα Σεπτέμβριον 1960, ἐντὸς τοῦ οἰκοπέδου Κ. Φλέσσα, ὁδὸς Βασ. Γεωργίου 10, ἔνθα κατὰ τὴν ἀνόρυξιν θεμελίων ἤλθεν εἰς φῶς ἀριθμὸς τάφων. Ἀνεσκάφησαν ἐν συνόλῳ 5 τάφοι, ἕξ ὧν εἰς συλημένους, χρονολογούμενοι ἀπὸ τῶν τελευταίων χρόνων τοῦ πρωτογεωμετρικοῦ ρυθμοῦ μέχρι τοῦ τέλους τοῦ αὐστηροῦ γεωμετρικοῦ. Ἄπαντες ἦσαν κτιστοὶ κιβωτιόσχημοι. Συνελέγησαν ἐν συνόλῳ 17 ἀγγεῖα (ἀμφορεύς, οἶνοχόη, σκύφος, κύαθος, κύπελλον, κρατῆρ) (Πίν. 71 α - γ) καθὼς καὶ σιδηραὶ καὶ χαλκαὶ περόνας καὶ δακτύλιοι, τέσσαρες χρυσοὶ σφηκωτῆρες (Πίν. 71 ε) καὶ εἰς χρυσοῦς δακτύλιος. Ἐκ τοῦ τάφου 3 προέρχονται τὰ ἐν Πίν. 71 α - γ ἀγγεῖα, ἐκ δὲ τοῦ πρωτογεωμετρικοῦ τάφου 5 οἱ ἐν Πίν. 71 ε χρυσοὶ σφηκωτῆρες καὶ χρυσοῦς δακτύλιος.

5. Κατὰ μῆνα Δεκέμβριον 1960 ἀπεκαλύφθησαν, ἐντὸς τῆς κοίτης τοῦ χειμάρρου Ξηριά, ἴχνη μεγάλου ταφικοῦ πίθου. Μικρὰ ἔρευνα γενομένη ὑπὸ τῆς Ἐπιμελητρίας κ. Ε. Πρωτονοταρίου - Δεῖλακη ἀπεκάλυψε 2 μεγάλους πίθους, γεωμετρικῆς ἐποχῆς, φέροντας διακόσμησιν δι' ἐγχαράκτων γραμμῶν περὶ τὰ χεῖλη, καὶ παρ' αὐτοὺς μικρὸν λάκκον - τάφον μικροῦ παιδός. Εἰς ἀπόστασιν ὀλίγων μέτρων ἀπὸ τῶν πρώτων ἐκαθαρίσθη κεραμοσκεπῆς κλασσικὸς τάφος. Οὐδὲν κτέρισμα ἀνευρέθη ἐντὸς αὐτῶν.

ΟΛΓΑ ΑΛΕΞΑΝΔΡΗ

Β' ΜΙΔΕΑ (ΔΕΝΔΡΑ)

Κατὰ μῆνα Μάιον 1960 ἐγένετο ἐν Μιδεᾷ ἀνασκαφὴ δύο θολωτῶν Μυκηναϊκῶν τάφων¹ ὑπὸ τὴν διεύθυνσιν τοῦ Ἐφόρου Ἀρχαιοτήτων τῆς Περιφέρειας κ. Νικ. Βερδελῆ, ἐν συνεργασίᾳ μετὰ τοῦ Διευθυντοῦ τοῦ ἐν Ἀθήναις Σουηδικοῦ Ἰνστιτούτου κ. Ρ. Åström. Ὡς βοηθὸς μετεῖχεν ἡ Ἐπιμελήτρια δ. Ὀλγα Ἀλεξανδρῆ.

Ὁ πρῶτος τάφος ἔκειτο εὐθὺς πρὸς βορρᾶν τοῦ ἀνασκαφέντος παλαιότερον ὑπ' ἀριθ. 10 τάφου

1. Οἱ ἀνασκαφέντες ὑπὸ τοῦ Persson θαλαμοειδεῖς τάφοι εἶχον ἀριθμηθῆ ἀπὸ τὸ 1 ἕως τὸ 11 (βλ. *New Tombs at Dendra*). Οἱ προστεθέντες διὰ τῆς τελευταίας ἀνασκαφῆς (1960) δύο φέρουν τοὺς ἀριθμοὺς 12 καὶ 13, ἕξ ὧν ὁ τάφος μετὰ τὸν θάρακα ἔχει τὸν ἀριθ. 12.

(βλ. Ν.Τ. σ. 18 εικ. 17) και ἀπετελείτο ἐκ μικροῦ ὀρθογωνίου θαλάμου καὶ πλατέος δρόμου, κειμένου εἰς ἰκανὸν ἀπὸ τῆς ἐπιφανείας τοῦ ἐδάφους βάθος καὶ προσίτου διὰ βαθμίδων. Ἡ ξηρολιθία τοῦ στομίου εἶχε καταπέσει πιθανῶς ἐκ σεισμοῦ, διότι ὁ τάφος δὲν εἶχε θιγῆ κατὰ τὴν ἀρχαιότητα, ἀλλὰ ὀλίγους μόνον μῆνας πρὸ τῆς ἀνασκαφῆς ἐγένετο μερική σύλησις αὐτοῦ ἐκ τῆς ὀροφῆς.

Ἐντὸς τοῦ θαλάμου εὐρέθη σκελετὸς ἀνδρὸς κατεστραμμένος κατὰ τὸ ἀνώτερον αὐτοῦ τμήμα ὑπὸ τῶν συλησάντων τὸν τάφον καὶ ἐστερημένος τῶν πολυτίμων κτερισμάτων του, ἐκ τῶν ὁποίων ὑπελείφθησαν τμήματα χαλκῶν καρφίων με χρυσῆν ἐπέδυσιν τῆς κεφαλῆς, πιθανῶς ἐκ χρυσοποικίλτου ξίφους, αἰχμῆ χαλκοῦ ἐγχειριδίου καὶ πήλινον ἀλάβαστρον τῆς ΥΕ IIIA περιόδου.

Εἰς τὴν ἀπέναντι πλευρὰν τοῦ θαλάμου, εὐρέθη ὀλόκληρος χαλκοῦς θώραξ καὶ παρ' αὐτὸν χαλκῆ ἀγγεῖα καὶ χαλκοῦς δίσκος πιθανῶς κατόπτρου. Δύο πήλινα ἀλάβαστρα, ἐκ τῶν ὁποίων τὸ ἐν ΥΕ IIIA, τὸ ἕτερον τῆς ΥΕ II περιόδου, ἀνάγουν τὴν χρονολογίαν τοῦ τάφου εἰς τοὺς περὶ τὸ 1400 χρόνους (Πίν. 72 α - γ).

Ὁ δεῦτερος τάφος ἐκεῖτο μεταξὺ τῶν ἀνασκαφέντων παλαιότερον ὑπ' ἀριθ. 10 καὶ 11 καὶ εἶχεν ἐπισημανθῆ ὑπὸ τῶν Σουηδῶν. Διετήρει τὴν ξηρολιθίαν, ἀλλ' εἶχεν, ὡς ὁ πρῶτος, συληθῆ ἀπὸ τῆς κορυφῆς τοῦ θαλάμου, εὐρέθη δὲ κενὸς πλὴν τινῶν ὄστων ἐπὶ τῆς ἐπιφανείας. Ἡ ἀνασκαφὴ ὅμως ἀπεκάλυπεν δέκα μικροὺς λάκκους ἐν τῷ δαπέδῳ (βάθους 0,40 μ.), ἐνθα εὐρέθησαν ἐν ἀταξίᾳ ὄστᾶ καὶ μικρὰ ἀγγεῖα, ἐκ τῶν ὁποίων ἕξ ἐν συνόλῳ ἀκέρατα καὶ ἐπτά τεθραυσμένα, χρονολογούμενα ἀπὸ τοῦ τέλους τῆς ΥΕ II περιόδου μέχρι τῆς ΥΕ IIIA.

N. ΒΕΡΑΕΛΗΞ

*

POTTERY FROM DENDRA TOMBS 12 AND 13

Tomb 12 at Dendra which contained the bronze cuirass¹ yielded four vases, viz.:

Inv. No. 9. Big 3-handled jar. Fragments of this jar were found in the looted part of the tomb and in the looters' dump outside the tomb. Height 40,6 cms. It is decorated with a palm-tree between each handle. Furumark, Myc. Pottery, shape 22, cf. motive 14:II Bf. Date: Mycenaean IIB (Plate 73 a).

Inv. No. 10. Alabastron, with curved sides, of the flat type (Furumark's shape 84). D.

1. See N. M. Verdels' report above and in AE 1957 'Αρχ. Χρονικά, pp. 15-18, and P. Åström in Svärdfejare och själamord, Malmö 1962, pp. 87-96.

20 cms., height 6,1 cms. Decorated with a crested rock pattern (as Furumark, motive 32:19, but without the dots); concentric circles on the base. See Plate 74 b (top, right). Mycenaean IIIA 1.

Inv. No. 16. Alabastron, with curved sides, of the flat type (Furumark's shape 84). D. 20 cms., height 6,5 cms. Decorated with a wavy rock pattern (Furumark, motive 13:6); concentric circles on the base. Dendra Tomb 10.46 is a good parallel for shape and decoration (Persson, New Tombs, p. 93, fig. 104 a-b). See Plate 74 b (top, left). Mycenaean IIIA 1.

Inv. No. 25. Alabastron, with curved sides, of the flat type (Furumark's shape 82). D. 29 cms., height 9,3 cms. Decorated with crested rock pattern as Furumark's motive 32:19, with a fill-ornament on either side of the crests (motive 41:9). «Wheel»-pattern on the base (motive 68:2). See Plate 74 b (bottom). Mycenaean IIB.

There was only a single burial which is dated by the typologically latest pottery to Mycenaean IIIA 1 (1425-1400 B.C. on Furumark's chronology).

The pottery from tomb 13 included 4 stirrup vases, 8 jugs, 4 alabastera with curved profiles, 1 alabastron with cylindrical body, 1 small 3-handled jar, 3 one-handled stemmed cups, 2 two-handled stemmed cups, 4 shallow one-handle cups or bowls, 1 bell-shaped cup, 2 handleless cups, 3 askoid vases and a cooking pot.

The bulk of the pottery is Mycenaean IIIA 1-2, but some pots belong to Mycenaean IIB and the latest burial is IIIB. Some interesting askoid vases were found in the tomb (See Plates 73 b, c and 74 a, c, d).

PAUL ÅSTRÖM

*

ARGOS

Des fouilles ont été reprises sur le site d'Argos, à partir de 1952, par l'Ecole française d'Athènes; elles prolongeaient les recherches menées de 1902 à 1930 dans la cité antique par W. Vollgraff, membre étranger de l'Ecole française. Elles ont porté d'abord sur la région de l'«agora» (1952 et 1953): salle hypostyle, région du portique Sud. A partir de 1953 fut entrepris le dégagement d'un grand bâtiment romain au Sud du théâtre (gymnase et thermes), et

dans les années qui suivirent, de 1954 à 1956, furent fouillés le théâtre (parodos Sud, orchestra, bâtiment de scène) et l'Odéon romain, au pied de la colline de la Larissa. Dès 1953, l'attention était attirée sur la richesse des nécropoles géométriques, qui ont été ensuite systématiquement explorées; dans la région de la Deiras ont été fouillées de nouvelles tombes mycéniennes (1954, 1955 et 1958). Des sondages stratigraphiques ont été pratiqués dans le quartier antique Sud, permettant de distinguer la succession des habitats de l'époque proto-historique aux siècles byzantins. Des sondages d'exploration topographique ont été en outre ouverts assez largement sur tout le site; ceux qui ont été pratiqués dans la région de l'actuel Musée se sont révélés particulièrement fructueux. Une découverte remarquable a été celle d'un ensemble de mosaïques du Ve siècle ap. J.C. portant les images allégoriques des mois de l'année (maison Kolivinou). Le 25 juin 1961 a eu lieu l'inauguration officielle du nouveau Musée d'Argos, à la construction et à l'aménagement duquel a contribué l'École française (nouveau bâtiment, portique aux mosaïques Pl. 75 a, b).

Les résultats des fouilles d'Argos ont été signalés régulièrement dans la chronique annuelle du Bulletin de Correspondance hellénique. Parmi les articles qui les ont fait connaître avec plus de détail on citera P. Courbin, Un fragment de cratère protoargien, (BCH 1955, p. 1 à 49); R. Ginouvès, La mosaïque des mois à Argos (BCH 1957, p. 216 à 268); P. Courbin, Une tombe d'Argos, (BCH 1957, p. 322-386); J. Marcadé, Sculptures argiennes, (BCH 1957, p. 405 - 474), et les articles de P. Charneux portant sur les inscriptions argiennes dans cette même revue. Dans la série des Etudes péloponnésiques, le fascicule 1, par W. Vollgraff, publié en 1956, présente: Le sactuaire d'Apollon Pythéen à Argos.

ÉCOLE FRANÇAISE D'ATHÈNES

*

ΜΕΣΑΙΩΝΙΚΑ ΑΡΓΟΛΙΔΟΚΟΡΙΝΘΙΑΣ

ΑΝΑΣΚΑΦΗ ΕΙΣ ΑΡΓΟΣ

Κατά Νοέμβριον τοῦ 1960 ἀνελήφθη συμπληρωματικὴ ἀνασκαφικὴ ἔρευνα παλαιοχριστιανικῆς βασιλικῆς, εὐρεθείσης κατὰ τὸ 1958 παρὰ τὸ Ἴαργος, κατὰ δοκιμαστικὴν ἀνασκαφὴν ἐνεργηθεῖσαν ὑπὸ τῆς Ἐπιμελητρίας Κλασσικῶν Ἀρχαιοτήτων Κυρίας Εὐαγγελίας Πρωτονοταρίου.

Δειλάκη¹. Ἡ βασιλικὴ κεῖται εἰς τὴν θέσιν Στρογγυλῆ τῆς περιοχῆς Ἰαλικας, περὶ τὰ 800 μ. ἀνατολικῶς τοῦ βορείου πέρατος τοῦ λόφου τῆς Ἰαπίδος, ἐντεῦθεν τοῦ Ἰνάχου, ἐπὶ ἀγρῶν τῶν Γεωργίου Ντούλια καὶ Δημ. Μπουλούκου, ἀριστερὰ ἀγροτικῆς ὁδοῦ ἀγούσης ἐξ Ἰαργους πρὸς τὸ χωρίον Μπούτια (ἐπισήμως Ἴηρα). Ἡ ὁδὸς διέρχεται ἐν μέρει ἐπὶ τοῦ μνημείου (διαγωνίας κατὰ τὸ νοτιοδυτικὸν ἄκρον).

Κατὰ τὴν ἔρευναν τοῦ 1958 εἶχον ἐπισημανθῆ αἱ διαστάσεις τοῦ κτηρίου (βορείας πλευρᾶς μήκος ± 48.70 μ., πλάτος κατ' Ἰατολάς ± 21.70 μ.), ἡ διάρθρωσις τοῦ (ἡμικυκλικὴ ἀψὶς πρὸς Α., διαίρεσις διὰ κιονοστοιχιῶν εἰς τρία κλίτη, νάρθηξ πρὸς Δ.), δύο ἐκ τῶν εἰσόδων τοῦ², τὸ πάχος τῶν τοίχων (μακρῶν τοίχων πάχος 0,65, τοῦ ἀνατολικοῦ καὶ τοῦ τοίχου τῆς ἀψίδος πάχ. 0,95 μ.), λεπτομέρειαι τινες τοῦ βήματος (παρουσία βάθρων ἐδρῶν τῶν κληρικῶν), ἡ ἐντὸς αὐτοῦ παρουσία ἀψίδος μεταγενεστέρης ἐκκλησίας καὶ τέλος ἡ παρουσία προσκτισμάτων πρὸς Β. (ἀρχὴ τοίχων καθέτων ἐπὶ τῆς βορείας πλευρᾶς τῆς βασιλικῆς)· εἶχον δ' ἐπίσης ἔλθει εἰς φῶς διάφορα μαρμάρινα μέλη καὶ ἀποκαλυφθῆ ἄρκετοι τάφοι βυζαντινῶν χρόνων.

Ἡ συμπληρωματικὴ ἀνασκαφὴ, διενεργηθεῖσα ὑπὸ τοῦ ὑπογράφοντος, ἀπέβλεπεν εἰς τὸν πορισμὸν πληρεστέρων στοιχείων περὶ τοῦ μνημείου. Ἀνεσκάφησαν συστηματικῶς τὸ ἀνατολικὸν μέρος τοῦ βορείου κλίτους, ὁλόκληρον τὸ ἱερὸν βῆμα μετὰ μέρους τοῦ κεντρικοῦ κλίτους δυτικῶς τοῦ βήματος, μέρη τῶν στυλοβατῶν, διὰ συστήματος δὲ τομῶν ἐπεδιώχθη περαιτέρω νὰ διερευνηθῆ ἡ ἔκτασις τῶν πρὸς βορρᾶν προσκτισμάτων καὶ νὰ ἐπισημανθοῦν τὰ μέρη τῆς βασιλικῆς πρὸς τὰ νοτιοδυτικά.

Διὰ τομῆς κατὰ τὸ νοτιοδυτικὸν πέρας τοῦ κτηρίου σώματος τῆς βασιλικῆς, εὐρέθη ὅτι ἡ νοτία πλευρὰ τῆς, μήκους ἐξωτερικοῦ ± 47.60 μ., εἶναι κατὰ 1.05 μ. βραχυτέρα τῆς βορείας. Φαίνεται οὕτω τὸ μνημεῖον κατὰ τὸ δυτικὸν μέρος ἐλαφρῶς τραπεζιοειδοῦς σχήματος. Ὁ λίαν περιορισμένον — ἔνεκα τῶν περιορισμένων μέσων — σκο-

1. Πρβλ. τὰ σύντομα σημειώματα ἐν Rivista di Archeol. Cristiana XXXV (1959) 215-216 καὶ BCH LXXXIII (1959) 616. (Λεπτομερέστερον θὰ δημοσιευθῆ ἡ ἀνασκαφὴ ἐν συνεργασίᾳ μετὰ τῆς Κας Εὐαγγελίας Πρωτονοταρίου - Δειλάκη).

2. Μία κατὰ τὸ βόρειον τμήμα τῆς δυτικῆς πλευρᾶς τοῦ νάρθηκος καὶ ἕτερα ἐπὶ τοῦ νοτίου μακροῦ τοίχου κατὰ τὸ ἀνατολικὸν τμήμα τοῦ νοτίου κλίτους· πρὸ αὐτῆς ἐσχηματίζετο εἶδος προστώου ἐκ δύο πλαγίων τοίχων. Τρίτη θύρα ἐπὶ τοῦ βορείου μακροῦ τοίχου σχεδὸν ἀντίστοιχος πρὸς αὐτήν, εὐρέθη ἐντεταχισμένη, πιθανῶς εὐθύς μετὰ τὴν ἔγερσιν τῆς ἐκκλησίας.

πὸς τῆς ἀνασκαφῆς καὶ τινες δυσκολίαι ἕνεκα τῆς ὑπάρξεως δένδρων, φυτευθέντων εἰς τὴν δυτικὴν περιοχὴν τοῦ μνημείου, δὲν ἐπέτρεψαν νὰ διευκρινιθῇ ὁ λόγος τῆς ἀνωμαλίας ταύτης, ἣτις πιθανώτατα περιορίζεται εἰς μόνον τὸν νάρθηκα.

Ἐντὸς τοῦ κυρίως ναοῦ ἀπεκαλύφθη ἐπὶ τοῦ βορείου στυλοβάτου τμημα βάσεως κίονος κατὰ χώρων (Πίν. 78 α, γ), κατέστη δὲ οὕτω δυνατόν νὰ προσδιορισθῇ τὸ μεταξόνιον τῶν κιονοστοιχιῶν (± 3.10 μ.) καὶ νὰ ὑπολογισθῇ ἡ σύνθεσις των, ἑκατέρας ἐξ ἑνδεκα κίωνων, ὡς πιστεύω.

Ἐκ τῶν προσκτισμάτων τὸ πρὸς Β. φαίνεται ὅτι ἀποτελεῖ ἐνιαῖον συγκρότημα, συνιστάμενον ἀφ' ἑνὸς ἐκ τριῶν συνεχομένων χώρων ἐνιαίου πλάτους (6.10 μ.), ἐκτεινομένων ἐκ Δ. πρὸς Α. καὶ ἐν ἐπαφῇ πρὸς τὸν νάρθηκα καὶ τὸ βόρειον κλίτος, καὶ ἀφ' ἑτέρου ἐξ ἑνὸς τετάρτου, μικροτέρου, ἐν ἐπαφῇ πρὸς τὸν μεσαῖον ἐκ τῶν τριῶν πρώτων χώρων καὶ ἐν κατόψει προέχοντος πρὸς Β. Ἐνεκα τῶν σημειωθεισῶν δυσκολιῶν δὲν κατορθώθη νὰ ἐξακριβωθῇ ἂν ὑπῆρχε καὶ πέμπτος χώρος πρὸς Α. τοῦ τετάρτου. Τὸ πρὸς Β πέρας τοῦ ἀνατολικοῦ τοίχου τοῦ χώρου τούτου εὐρέθη κατεστραμμένον προσφάτως ἐπὶ τῆς εὐθυτηρίας του ἐπεσημάνθησαν ἐκτισμένοι δύο μαρμάρيني δόμοι (ὁ πρὸς Β. μήκους 1.10, πλάτους 0.63 καὶ πάχους 0.24 μ.) (Πίν. 76 α), προερχόμενοι ἐξ ἀρχαίου οἰκοδομήματος, ἀλλὰ δὲν κατορθώθη νὰ διευκρινιθῇ ἂν ἐχρησιμοποιήθησαν εἰς τὴν θέσιν αὐτὴν τυχαίως ἢ ἂν ἐξυπηρέτουσαν δομικὸν σκοπὸν σχετιζόμενον πρὸς τὴν σύνθεσιν καὶ τὴν λειτουργίαν τοῦ ὅλου προσκτίσματος³.

Ἐκ τῶν ἐν λόγῳ χώρων ὁ πρῶτος (μήκους 9.87 μ.) καὶ ὁ τρίτος (μήκους 10 μ.) φαίνονται ὡς δύο μεγάλα αἶθουσαι, συνθεθειμένοι συμμετρικῶς ἑκατέρωθεν τοῦ μικροτέρου μεσαίου. Ὁ πρῶτος ἐκ τῶν χώρων τούτων εἶναι προσιτός ἐκ τοῦ νάρθηκος διὰ θύρας, τῆς ὁποίας τὸ κατώφλιον διεσώθη ἐν μέρει κατὰ χώραν ὁ δεύτερος (μῆκ. 8.00) εἶναι προσιτός ἐκ τοῦ βορείου κλίτους διὰ θύρας, τῆς ὁποίας τὸ κατώφλιον διεσώθη ὀλόκληρον κατὰ χώραν, παρέχει δὲ πρὸς τούτους καὶ εἴσοδον εἰς τὸν τρίτον (Πίν. 76 γ). Ὁ μεταξὺ τοῦ πρώτου καὶ τοῦ δευτέρου χώρου τοῖχος εἶναι λεπτότερος τῶν ἄλλων (πάχ. 0.50 μ.). Εἰς ἀπόστασιν περίπου 1.30 μ. ἀπὸ τούτου καὶ παραλλήλως πρὸς αὐτὸν βαίνει ἀπὸ Β. ἐντὸς τοῦ μεσαίου χώρου τοῖχος πάχ. 0.60 μ., ὅστις ὁμοῦς δὲν προχωρεῖ μέχρι συναντήσεως τῆς ἀπέναντι μακρᾶς πλευρᾶς

τῆς βασιλικῆς. Ἐν σχέσει πρὸς τὸν τοῖχον τοῦτον ἡ μεσαία αἶθουσα ἀποκτᾷ τετράγωνον σχῆμα (6.10 X 6.10 μ.), ἡ δὲ θύρα ἐπικοινωνίας πρὸς τὸ βόρειον κλίτος φαίνεται τοποθετημένη εἰς θέσιν ἀξονικῆς συμμετρίας ὡς πρὸς τὸν τετράγωνον τοῦτον χώρον. Ἡ στενότης — πλάτος 1.30 μ. — τοῦ ἀριστερᾶ ἀπομεινωμένου τμήματος ὑποβάλλει τὴν ιδέαν ὅτι ὁ χώρος οὗτος πιθανῶς ἐχρησίμευεν ὡς κλιμακοστάσιον καὶ ὅτι ὁλος ὁ μεσαῖος χώρος ἐλειτούργει ὡς προθάλαμος τοῦ πρὸς Α. χώρου καὶ τοῦ πρὸς Β. Ὁ τελευταῖος φαίνεται νὰ ἦτο διώροφος, ὑψούμενος δικτὴν πύργου, ὡς περίπου εἰς τὴν βασιλικὴν τοῦ Λεχαιοῦ⁴, ἀλλὰ χωρὶς νὰ συνδέεται ἀμέσως — ὡς συμβαίνει ἐκεῖ — μετὰ τοῦ χώρου τῆς κυρίας λατρείας. Ποῖος ὁ λειτουργικὸς προορισμὸς τῶν χώρων τοῦ βορείου συγκροτήματος προσκτισμάτων δὲν εἶναι δυνατόν νὰ καθορισθῇ ἀπὸ τοῦδε, πρὶν ἀνασκαφοῦν συστηματικῶς.

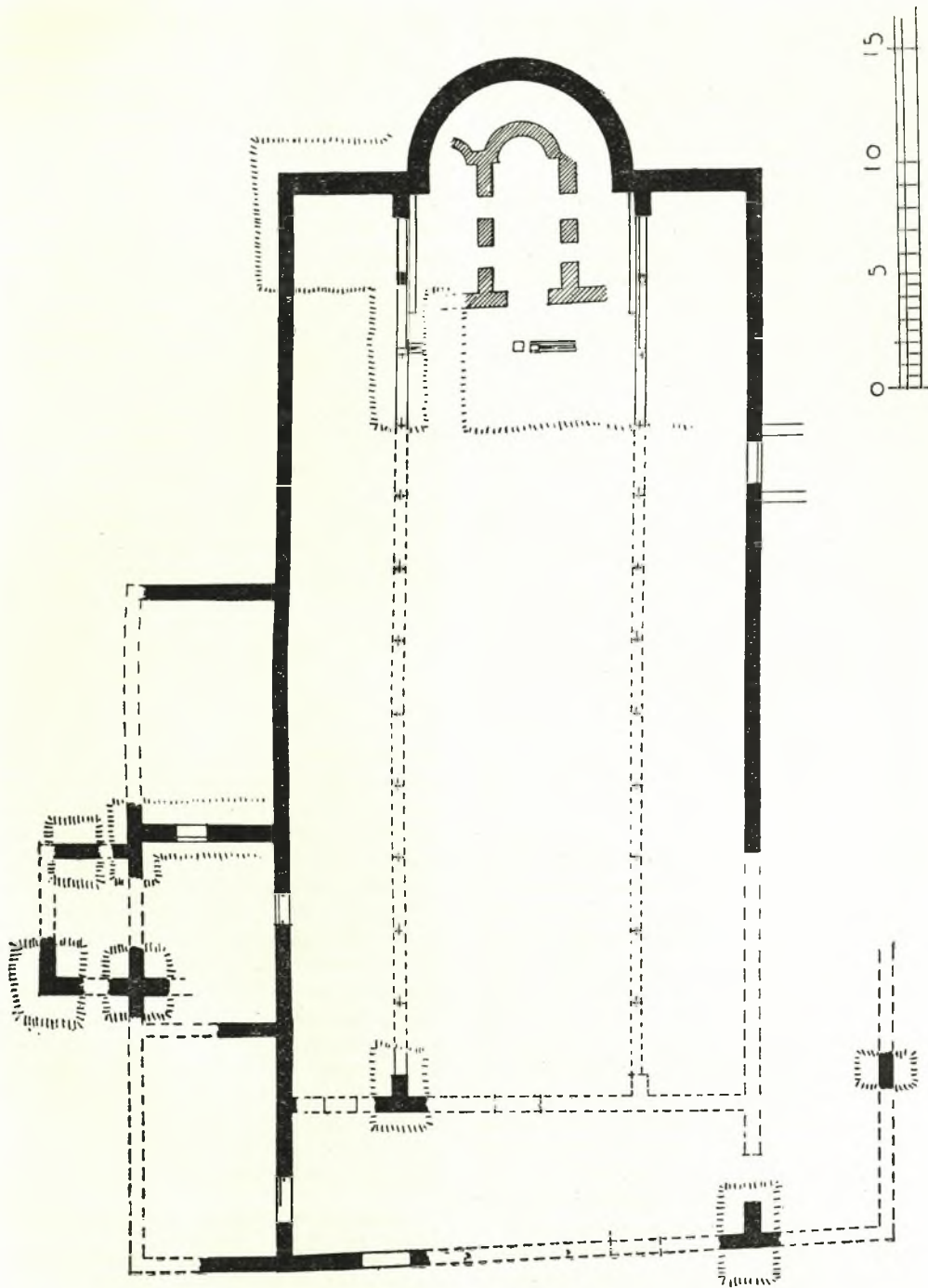
Διὰ μικρᾶς τομῆς πρὸς Ν. ἐπεσημάνθη εἰς ἀπόστασιν ± 5.20 μ. ἀπὸ τῆς νοτίας μακρᾶς πλευρᾶς τῆς βασιλικῆς, τοῖχος βαίνων ἀπὸ Α. πρὸς Δ. καὶ προφανῶς ἀνήκων εἰς πρόσκτισμα ἐκτεινόμενον κατὰ φορὰν ὁμοίαν πρὸς τὴν φορὰν τοῦ βορείου. Τὸ νότιον πρόσκτισμα εἶναι κατὰ 0.90 μ. στενότερον τῶν ὁμορρόπων χώρων τοῦ βορείου, φαίνεται δὲ προσιτὸν ἐκ τοῦ νάρθηκος δι' ἀνοίγματος ἀντιστοιχοῦ πρὸς τὴν θύραν τὴν ὀδοῦσαν εἰς τὴν πρώτην αἶθουσαν τοῦ βορείου προσκτίσματος. Ἡ ἐρμηνεῖα τῶν δύο τούτων προσκτισμάτων, τοῦ ἐνὸς ὡς διακονικοῦ καὶ τοῦ ἑτέρου ὡς βαπτιστηρίου, συγκειμένου ἑκατέρου ἐκ πολλῶν χώρων, εὐρίσκεται πλησίον πρὸς τὰ πράγματα, ἀλλὰ εἶναι πρὸς τὸ παρὸν ἀθθαίρετος.

Ἐντὸς τοῦ κεντρικοῦ κλίτους, εἰς ἀπόστασιν ± 6.45 μ. ἀπὸ τοῦ ἀνατολικοῦ τοίχου, ἀπεκαλύφθησαν κατὰ χώραν μέρη τοῦ στυλοβάτου τοῦ φράγματος τοῦ βήματος. Ἀποτελεῖται ἐξ ἀπλῶν πωρίνων δόμων πλάτ. ± 0.60 μ., ἐξεχόντων ἐκ τοῦ δαπέδου ἐξ ἀμφοτέρων τῶν πλευρῶν κατὰ 0.15 μ. καὶ φερόντων ἐπὶ τῆς ἄνω ἐπιφανείας ἐγκοπὰς πρὸς στήριξιν πεσσίσκων καὶ τῶν θωρακίων (Πίν. 76 β καὶ 78 β). Αἱ ἑκατέρωθεν πλευραὶ τοῦ βήματος ἀπεκλείοντο διὰ χαμηλοῦ τοιχαρίου ἐκ μονῶν πλίνθων ἐκτισμένου ἐπὶ τοῦ στυλοβάτου (Πίν. 78 γ) καὶ ἐκτεινομένου μεταξὺ τῶν δύο ἀνατολικῶν μετακλιονίων, ὄπισθεν τοῦ χαμηλοῦ — μονοβάθμου — βάρου τῶν ἐδρῶν τῶν κληρικῶν.

Ἐπὶ τῆς αὐτῆς στάθμης κείμενα τὸ δάπεδον τοῦ βήματος καὶ τὸ δάπεδον τοῦ μεσαίου κλίτους, εἰ-

3. Οἱ δόμοι δὲν μετεκινήθησαν καὶ δὲν ἠρουνήθη ἡ κάτω ὄψις των.

4. Βλ. σ. 98.



Σχεδιογράφημα Βασιλικής 'Αλικας 'Αργους

ναι έστρωμένα διά πλακών τό πρώτον μαρμαρίνων καί τό δεύτερον πηλίαν. Όμοίως διά πηλίαν πλακών (0.535 X 0.535 ή 0.515/0.525 X 0.525 μ.) είναι έστρωμένα καί τά δάπεδα τών πλαγίων κλιτών (Πίν. 78 δ). Τοῦ βορείου κλίτους τό δάπεδον είναι κατά 0.10 μ. χαμηλότερον τοῦ δαπέδου τοῦ κεντρικοῦ κλίτους.

Έκ τών μαρμαρίνων μελῶν τῆς βασιλικῆς ἤλθον εἰς φῶς τεμάχια κιόνων τών κιονοστοιχιῶν, βάσεις, τεμάχια ἀμφικιονίσκων παραθύρων, ἄνω ἀπότμημα πεσσίσκου τέμπλου (κατά τήν ἔρευναν τοῦ 1958) καί τεμάχια θωρακίων.

Αἱ βάσεις ἀνήκουν εἰς τύπον ἀπλοῦν, ἐκ πλίνθου (0.48 X 0.48 καί 0.49 X 0.495 μ.), μιάς σπείρας καί μιάς ταινίας (διαμ. 0.41 καί 0.43 μ.). Ὑψη ἀντιστοιχῶς 0.17 καί 0.20 μ.), μέ ὄψιν δέ ἀδράς κατειργασμένην (Πίν. 79α). Ὁ τύπος οὗτος βάσεως, ἀπαντώμενος καί ἐν Κορίνθῳ⁵, ἦτις τότε συνίστα σημαντικόν καλλιτεχνικόν κέντρον, εὑρεθεῖς μάλιστα καί κατά χώραν εἰς ἀρχιτεκτονικῶς σημαντικῆν θέσιν (τρίβηλον βασιλικῆς Κρανείου)⁶, εἶναι ἐνδιαφέρον κατά τοῦτο, διότι σημαίνει τοῦ τύπου τῆς ἰωνικῆς βάσεως συνειδητῆν ἀπλοῦστευσιν μέχρι τῆς ἐσχάτης συνειδέας καί ἐν συνδυασμῷ πρός ἀδρότητα κατεργασίας καθαρῶς διά λόγους καλλιτεχνικῆς ἐντυπώσεως. Χρησιμοποιοῦνται δηλαδή αἰσθητικῶς τό φῶς καί ἡ σκιά κατά τρόπον καταργοῦντα τά μεταξύ τῶν ὄρια, ἐπιδωκομένου φωτισμοῦ διαχύτου, μαλακοῦ, ἐνιαίου, κατ' ἀναπόκρισιν πρός τήν ποιότητα τοῦ χώρου τῆς παλαιοχριστιανικῆς βασιλικῆς, κύριον χαρακτηριστικόν τοῦ ὁποίου ἀποτελεῖ, ὡς γνωστόν, ἡ «ζωγραφικότης». Καθ' ὁμοιον τρόπον, πρός ἐπίτευξιν «ζωγραφικῆς» ἐντυπώσεως, ἀφίνεται τό ἔδαφος περίξ τοῦ ἐπιπέδικου θέματος εἰς τά παλαιοχριστιανικά ἐπιπεδόγλυφα. Ἐκπλήσσειται δέ κανείς, ὅταν διαπιστῶνῃ ὅτι κάποτε ἡ ἐκ πρώτης ὄψεως «βάρβαρος» κατεργασία σημαίνει συνειδητόν πλουτισμόν τῶν καλλιτεχνικῶν ἐκφραστικῶν μέσων, ὅτι εἶναι ἀποτέλεσμα αἰσθητικῆς ἐπεξεργασίας καί ὅτι μαρτυρεῖ αἰσθητικῆν ἐκλέπτυσιν. Βεβαίως δέν πρέπει νά προβαίνωμεν εἰς γενικεύσεις, διότι ἀπό τῶν ἔργων τῆς ὑπ' ὄψιν ἐποχῆς δέν λείπουν χαρακτηῖρες μαρτυροῦντες ἀδεξιότητα καί βαρβαρότητα ἡ δυσκολία δέ πρός κατανόησιν τῆς ποιότητος τῶν μορφῶν τῶν ἔγκειται εἰς τήν ὀρθήν ἐκτίμησιν μεταξύ βουλητοῦ καί ἀβουλητοῦ καί τῶν μεταξύ τούτων ἀμοιβαίων σχέσεων. Διά τήν χρονολόγησιν τοῦ τύπου τοῦ-

5. R. Scranton, ἐν Corinth XVI, 108 ἀριθμ. 47 πίν. 24.
6. J. Shelley, ἐν Hesperia XII (1943) 170 εἰκ. 1.

του βάσεων ἐνδεικτικῆ εἶναι ἡ παρουσία τῶν εἰς τόν Ἰουστινιάνειον ναόν τοῦ Ἰωάννου τοῦ Θεολόγου ἐν Ἐφέσῳ⁷.

Ἐκ τῶν θωρακίων τῆς βασιλικῆς τῆς Ἀλικας δύναται ν' ἀποκατασταθῇ ἐν ἀμφιπρόσωπον : Ἐπ' ἀμφοτέρων τῶν ὄψεων τοῦ πλαίσιον ἐξ ἀπλῆς πλατείας ταινίας μετὰ στενοῦ πρισματικοῦ κυματίου εἰς τό μέσον τῆς κυρίας ὄψεως σταυρός ἐντός κύκλου ἐκ στενῆς ταινίας καί πλατέος κοιλοκύρτου κυματίου (Πίν. 79 β) : ἐπὶ τῆς δευτερευούσης ὄψεως ἀπλοῦς σταυρός τά θέματα σχετικῶς ἔξεργα καί μέ παρειάς ἀποτόμους. Ὁ σταυρός ἐντός κύκλου συνισταμένου ἐκ ταινίας καί κοιλοκύρτου κυματίου, ἀποτελεῖ κλασικίζουσαν μεταλλαγῆν τοῦ θέματος τοῦ σταυροῦ ἐντός κύκλου ἐκ δύο ἢ τριῶν ταινιῶν, προελθόντος ἐκ μεταλλαγῆς τοῦ θέματος τοῦ σταυροῦ ἐντός στεφάνου ἐκ φύλλων δάφνης. Εἰς τήν Κορίνθον πρός τό παρὸν εἶναι ἄγνωστος ὁ τύπος οὗτος θωρακίου, ὁμοίας τέχνης ὅμως θωράκιον — σταυρός μόνος, ἔξεργος εἰς τό μέσον ἐλευθέρου ἐδάφους περιβαλλομένου ὑπό ἔξέργου πλαισίου ἀλλά κοσμουμένου διά τριῶν ἡμικυλινδρικών κυματίων — εὐρέθη καί εἰς τήν βασιλικῆν τοῦ Ἁγίου Πέτρου τῆς Κυπαρίσου τῆς Μάνης⁸. Φαίνεται νά ἔξαρτῶνται ἐκ καλλιτεχνικοῦ κέντρου πιθανῶς μὴ πελοποννησιακοῦ, ἀντιπροσωπεύοντος δέ τάσιν κλασικίζουσαν, ὡς συνάγεται ἐκ τοῦ κοιλοκύρτου κυματίου, καί τῆς ἔξατομικεύσεως τοῦ θέματος — ἀλλά καί τοῦ ἐδάφους — ὡς δύο στοιχείων, ἐκατέρου διαφόρου λειτουργίας. Τό θέμα θεωρεῖται ἐπιτεθειμένον ἐπὶ τοῦ ἐπιπέδου τοῦ ἐδάφους τοῦ συμφῶνως πρός τήν καλλιτεχνικῆν ἀντίληψιν τῆς ἀρχαιότητος. Εἰς τήν παλαιοχριστιανικῆν παραστατικῆν γλυπτικῆν ἀντίστοιχος εἶναι ἡ τέχνη τῶν «νεοαττικῶν», ὡς ἀπεκλήθησαν, κωνσταντινουπολιτικῶν ἔργων, χρονολογουμένων μεταξὺ τοῦ 4ου - 6ου αἰ., ὡς ἡ σαρκοφάγος τοῦ Sarigüzel (Ἀρχαιολ. Μουσείου Κωνσταντινουπόλεως, ἀριθ. 4508)⁹. Τό θωράκιον τοῦ Ἄργους, ἔργον τεχνίτου εἰδήμονος, πιθανῶς ἤλθεν ἐτοιμον. Εἰς τό θωράκιον τῆς Μάνης ἡ «νεοαττικῆ» αὕτη τέχνη ἔχει ἐκπέσει εἰς ἐπαρχιακῆν ἀδεξιότητα. Συνακόλουθος πρός τόν ἐπαρχιωτισμόν του εἶναι εἰς τό γλυπτόν τοῦτο καί ὁ φόβος τοῦ κενοῦ (ταινία πληρωμένη ὑπὸ ροδά-

7. Forschungen in Ephesos IV, 3 σ. 24 Πίν. VI, 2 καί σ. 41 - 42 Πίν. VI₃ - 4 (Hörmann).

8. Ν. Δρανδάκης ἐν Ἄ. Ὀρλάνδου, τό Ἔργον τῆς Ἀρχαιολογ. Ἐταιρ. 1958, 161 εἰκ. 169. Ἀπεικόνισις καί ἐν Riv. Arch. Crist. ε.ά. 218 εἰκ. 33 α.

9. Προχείρωσ βλ. W. Fr. Vollbach, Frühchristliche Kunst, München (1958) 59 εἰκ. 75. D. Talbot Rice, The art of Byzantium, London (1959) σ. 288 πίν. 9, ὅπου καί ἡ βιβλιογραφία.

κων και μικρών σταυρών). Πράγματι ό παρατηρών τα γλυπτά της Κυπαρίσσου άποκομίζει σαφώς την έντύπωσιν ότι ταυτα είναι ποιοτικώς άνισα μεταξύ των· άλλα φαίνονται είργασμένα υπό τεχνίτου είδήμονος ή και είσηγμένα έτοιμα εκ καλλιτεχνικού κέντρου εκτός της Μάνης — ό πεσίσκος ό κοσμούμενος διά ραβδώσεων και χρίσματος¹⁰ — και άλλα φαίνονται είργασμένα υπό άδαους, πιθανώτατα επί τόπου.

Τό κατά τ' άνωτέρω άναζητούμενον καλλιτεχνικών κέντρον φαίνεται — πρός τό παρόν — να είναι τόσον ή « νεοαττική » Κωνσταντινούπολις όσον και αί Αθήναι. Είς τάς Αθήνας έπεχωρίαζεν ή « άρχαία » άντίληψις περί της καλλιτεχνικής μορφής, επέζων δε και τά άρχαία διακοσμητικά θέματα πιστότερον. Χαρακτηριστικά πρός διατύπωσιν κρίσεως είναι θωράκια εκ της βασιλικής του Άσκληπείου Αθηνών. Η σύνθεσις των είναι όμοία πρός εκείνην του θωρακίου του Άργους, με την διαφοράν ότι είς αυτά τό μεν κοιλόκυρτον κυμάτιον άποτελεί στοιχείον του πλαισίου, ό κύκλος άποτελείται εξ άπλής ταινίας άνευ κυματίου, ό δε σταυρός είναι διηθησιμένος και συνοδεύεται υπό άνθεμίον διαγωνίως μεταξύ των κεραιών διατεταγμένων¹¹. Είς τά θωράκια τό κοιλόκυρτον κυμάτιον άποτελεί κανονικόν διακοσμητικόν στοιχείον του πλαισίου των, ως γνωρίζομεν και εξ άλλων παραδειγμάτων, μάλιστα έργαστηρίου άττικού, εκ του όποιου προέρχεται θωράκιον εκ Σαλαμίνας εκ των πραιοματέρων του είδους του¹². Πρός τό θωράκιον της Σαλαμίνας, με άλλους λόγους πρός άττικόν έργαστήριον, οδηγεί και ή μορφή του πλαισίου — ταινίας εκ τριών κυρτών κυματίων — του θωρακίου της Κυπαρίσσου¹³: άκόμη και ό άνωτέρω μνημονευθείς πεσίσκος της Μάνης — ό κοσμούμενος διά ραβδώσεων και χρίσματος — έχει άττικόν ύφος.

Έκ των παραδειγμάτων, πρός τά όποια έγινεν ή παραβολή του θωρακίου του Άργους, τό άρχαιότερον — τό θωράκιον της Σαλαμίνας — φαίνεται να άνάγεται είς εποχήν πρδ των μέσων του 5ου αϊώνος¹⁴: τό θωράκιον του Άσκληπείου χρονολογείται είς τό τρίτον τέταρτον του 5ου αϊώνος¹⁵: τό θωράκιον του Άργους, του όποιου τό πλαίσιον άντί κοιλόκυρτου κυματίου φέρει κυμάτιον πρι-

σματικής μορφής (μεταλλαγή κυλινδρικής έπιφανείας είς πρισματικήν¹⁶), πρέπει να είναι όψιμότερον. Άλλά πρός τό παρόν παραμένει άκαθόριστος ή προέλευσις του : Έκ των Αθηνών ή εκ της Κωνσταντινουπόλεως ; Τό μάρμαρον φαίνεται μη πεντελικόν.

Η άνασκαφή δεν προσεπόρισεν ένδειξεις πρός άκριβή χρονολόγησιν του μνημείου. Αί άρχιτεκτονικαι άναλογίαι της καθαυτό βασιλικής και ή γεωμετρική κανονικότης της συνθέσεως του όλου οικοδομήματος, ή περίκλεισις των μακρών πλευρών κατά τό δυτικόν μέρος του σώματος της βασιλικής διά προσκτισμάτων μαρτυρουν έξάρτησιν εκ των βασιλικών της Κορίνθου (βασιλικαί : Σκουτέλας¹⁷ και του Λεχαιού¹⁸), χρονολογουμένων από των μέσων του 5ου αι. και έξής. Πλησιέστερον άκόμη πρός την Κόρινθον — πρός την βασιλικήν του Κρανείου — οδηγούν οι τύποι των βάσεων των κίωνων (βλ. άνωτ. σ. 97 και Πίν. 79 α) και χαρακτηριστικά τινα διακοσμητικά μιστρίσματα είς την τοιχοδομίαν (Πίν. 79 γ)¹⁹, άπαντώμενα περιπου όμοια και είς την βασιλικήν του Κρανείου (Πίν. 76 δ)²⁰. Άλλά περί της βασιλικής του Κρανείου δεν έχομεν είσέτι άποκτήσει άκριβή χρονολογικά τεκμήρια²¹. Πιθανώς δεν άφίσταται των πραγμάτων ή χρονολόγησις της βασιλικής του Άργους είς τάς άρχάς του 6ου αι.

Η έρειπίωσις του μνημείου φαίνεται να όφείλεται είς έγκατάλειψιν. Έπί του διαπέδου του βορείου κλίτους είχε σχηματισθή στρώμα εξ εύθρ-

16. Πρβλ. την διαφοράν μεταξύ των σπειρών των βάσεων Πίν. 79α. Και πάλιν πρός έπίτευξιν φωτιστικών έντυπώσεων.

17. ΠΑΕ 1955, 193 κ.έ. εικ. 1.

18. Βλ. άνωτ. σ. 96.

19. Έκφραστικότερον είναι τό σχέδιον έν ΒСН LXXXIII (1959) 616 εικ. 27.

20. Είς την βασιλικήν του Άργους τά διακοσμητικά μιστρίσματα παρουσιάζονται ως άκανόνιστοι έπαναλήψεις του θέματος του ψαροκοκκάλου, τό στέλεχος του όποιου άποτελείται εκ δύο παραλλήλων γραμμών. Είς την βασιλικήν της Κορίνθου αί παράλληλοι γραμμαί χαράσσονται με σχετικήν κανονικότητα, ως διά να ύπογραμμίσουν την φοράν των έπιφανειών των λίθων· αί μικραί δε γραμμαί, διά των όποιων είς τό παράδειγμα του Άργους άποδίδονται αί άκανθαι του ψαροκοκκάλου, είς τό παράδειγμα της Κορίνθου, άπλούνται πυκναί έφ' όλης της έπιφανείας. Τέλος, είς την βασιλικήν του Κρανείου αί γραμμαί είναι έλαφραί· είς την βασιλικήν της Αλικας είναι βαρότεραι.

21. Πери της βασιλικής του Κρανείου, Shelley έ.ά. 166 κ.έ. Η φωτογραφία του Πίν. 76 δ (λεπτομέρεια εκ της τοιχοδομίας της έξωτερικής νοτίας όψεως της άψίδος, αλλά περιόδου κατά τι παλαιότερας των υπερκειμένων μερών) έλήφθη κατά την διεξαγωγήν συμπληρωματικών τινών έρευνών επί του μνημείου υπό του γράφοντος (Αδημοσίευτοι. Πρβλ. Riv. Arch. Crist. έ.ά. 204-205 και ΒСН LXXXII (1958) 697. Θα δημοσιευθού μετá την συμπλήρωσιν της άνασκαφικής έρεύνης του μνημείου).

10. Άπεικόνισις έν Όρλάνδου, Έργον 1960 εικ. 170 (δεύτερον εξ άριστερών) και Riv. Archeol. Crist. έ.ά. 218 εικ. 33c.

11. ΑΕ 1939-1941, 50 εικ. 12 και 14 (Ί. Τραυλός).

12. ΒСН LXXIV (1950) 235 εικ. 3 (Δ. Πάλλας).

13. Παραδείγματα μη άττικά, άλλ' όψιμότερα βλ. αυτ. 247.

14. Αδτ. σ. 248 (πίναξ).

15. Υπό του Τραυλου έ.ά. χρονολογείται είς τάς άρχάς του δευτέρου ήμισσεος του 5ου αι.

πτο χώματος (πάχ. 0.05 μ.), προελθόντος ἐξ εισροῆς ὕδατων²². Ἐπὶ τούτου ἐπέκειτο στρώμα ἐκ τῶν κεραμίδων τῆς στέγης (Πίν. 78 δ)· κατόπιν ἐσηματίσθη στρώμα πάχους 0.35 μ. ἄνευ χαρακτηριστικῶν εὐρημάτων καὶ μετὰ τούτου ἐν στρώμα μεσοβυζαντινόν, χαρακτηριζόμενον διὰ τῆς παρουσίας ὀστράκων ἐφυσωμένων ἀγγείων.

Ἡ μεταγενεστέρη ἐκκλησία (Πίν. 79 δ), κατὰ τὴν ἔρευναν τῆς ὁποίας τὸ 1958, εἶχεν ἐπισημανθῆ ἢ ἀψίς, ἦτο μικρὰ τρίκλιτος ξυλόστεγος βασιλική, ὀλικῆς μήκους 7.85 μ., ἐκτισμένη ἐντὸς τοῦ βήματος τῆς παλαιοχριστιανικῆς βασιλικῆς καὶ ἐκτεινομένη καθ' ὅλον τὸ πλάτος του. Τὰ κλίτη ἐχωρίζοντο ἀπ' ἀλλήλων διὰ συμπαγῶν τοίχων, ἑκατέρου διαπερωμένου ὑπὸ δύο ἀνοιγμάτων. Εἶχε μίαν μόνην εἴσοδον ἐπὶ τῆς δυτικῆς πλευρᾶς τοῦ μεσαίου κλίτους, ἀπέληγε δὲ πρὸς Α. εἰς δύο ἡμικυκλικὰς ἀψίδας: μίαν κυρίαν — τοῦ ἱεροῦ βήματος — καὶ πρὸς Β. αὐτῆς ἑτέραν, δευτερεύουσαν — τῆς προθέσεως. Τὸ νότιον κλίτος φαίνεται νὰ ἐπερατοῦτο πρὸς Α. εἰς εὐθὺν τοῖχον καὶ νὰ ἐρησιμεινεν ὡς νεκρικὸν παρεκκλήσιον· ὑπὸ τὸ δάπεδόν του κατὰ τὸ ἀνατολικὸν μέρος περιέκλειε πλακοσκεπὴ τάφον μετὰ κάθοδον ἐξ Α. (Πίν. 79 δ). Ἡ τοιχοδομία τῆς συνίσταται ἐξ ἀργολιθοδομῆς μετὰ παρενθέτων τεμαχίων πλίνθων χαρακτηριστικῶς κατὰ ὀριζοντίους ἀπλᾶς σειρὰς καὶ ἀτάκτως ἐκτισμένην· ὡς συνεκτικὴ ὕλη ἐχρησιμοποιήθη κοινὸς πηλὸς (Πίν. 77 α). Ἡ δευτέρα ἐκκλησία ἐθεμελιώθη ἐντὸς τῆς ἐπιχώσεως τῆς ὑπὸ τὴν στάθμην τοῦ ἐδάφους βυζαντινῶν χρόνων, μέχρι τοῦ ἀρχικοῦ δαπέδου τῆς βασιλικῆς. Νόμισμα τοῦ Μανουὴλ Α' Κομνηνοῦ (1143 - 1180)²³ εὐρεθὲν ὑπὸ λίθον ἐν μέσῳ τῶν χωμάτων τῶν μεταξὺ τῆς ἀψίδος τῆς πρώτης ἐκκλησίας καὶ τῆς ἀψίδος τῆς δευτέρας, διολισθῆσαν δὲ προφανῶς κατὰ τὴν ἀνοικοδόμησιν, χρονολογεῖ τὴν δευτέραν ἐκκλησίαν πιθανῶς εἰς τὸ τελευταῖον τέταρτον τοῦ 12ου αἰῶνος.

Κατὰ τὴν ἔρευναν τοῦ 1958 εἶχε καταστή σαφὲς ὅτι ἡ περιοχή τῆς παλαιοχριστιανικῆς βασιλικῆς εἶχε χρησιμοποιηθῆ μεταγενεστέρως ὡς νεκροταφεῖον. Πυκναὶ ταφαὶ ἤλθον εἰς φῶς καὶ κατὰ τὴν προκειμένην συμπληρωματικὴν ἔρευναν, τόσον ἐντὸς τῆς μεταγενεστέρης ἐκκλησίας ὅσον καὶ ἐκτὸς αὐτῆς, ὡς καὶ ἔξω (βορειοανατολικῶς) τῆς παλαιοχριστιανικῆς βασιλικῆς. Βορειοανατο-

λικῶς τῆς βασιλικῆς ἀνεσκάφησαν εἰς τάφος κτιστὸς πλακοσκεπῆς καὶ εἰς κεραμωτὸς· οὗτοι ἀνήκον εἰς τοὺς χρόνους τῆς βασιλικῆς. Οἱ τάφοι, οἱ ἀνασκαφέντες ἐντὸς τῆς μεταγενεστέρης ἐκκλησίας καὶ ἔξω αὐτῆς ἐντὸς τῆς ἐπιχώσεως τῶν μεσοβυζαντινῶν χρόνων, ἦσαν ἀφ' ἑνὸς καὶ κατὰ κύριον λόγον κεραμωτοὶ (Πίν. 77 β, γ) καὶ κτιστοὶ καὶ ἀφ' ἑτέρου ἀπλοὶ λακκοειδεῖς. Οἱ κτιστοὶ τάφοι ἦσαν ἢ ἐξ ἀπλῆς ξηρολιθιάς ἢ κανονικῶς ἐκτισμένοι κατὰ τὸ σύστημα τῆς τοιχοδομίας τῆς ἐκκλησίας τῆς δευτέρας περιόδου (μετὰ παρένθετα τεμάχια πλίνθων βλ. Πίν. 77 δ, ε) καὶ καλυπτόμενοι διὰ τεμαχίων πλακῶν (θραυσμάτων θωρακίων κλπ.). Οὗτοι εἶχον χρησιμοποιηθῆ διὰ ἐπανειλημμένας ταφάς. Εἰς τάφος ἦτο κεραμωτὸς μόνον ἀπὸ τοῦ στήθους τοῦ νεκροῦ μέχρι τῆς κεφαλῆς· κατὰ τὸ κάτω ἡμισυ τοῦ σώματος ὁ τάφος μετετρέπετο εἰς ἀπλοῦν λακκοειδέος. Οἱ λακκοειδεῖς τάφοι ἦσαν μικρῶν παιδίων. Εἰς σκελετὸς βρέφους εὐρέθη κεκαλυμμένος ὑπὸ ἀνεστραμμένου τρυβλίου. Τέλος εὐρέθη μία ἐπαναταφὴ ὀστέων συνεσωρευμένων εἰς μικρὸν λάκκον μετὰ τὸ κρανίον τοποθετημένον ἐπὶ τούτων καὶ προστατευόμενον δι' ὀρθίων τεμαχίων πλίνθων καὶ ἐνὸς ὀριζοντίου ὡς καλύμματος.

Ἡ ἔρευνα ἀπέδωσε σπάραγμα παλαιοχριστιανικῆς ἐπιγραφῆς²⁴, ἀρκετὰ ὀστρακὰ ἀγγείων βυζαντινῶν χρόνων, βυζαντινῶν χρόνων μικρῶν χαλκοῦν σταυρῶν (ὕψ. 0.495 μ.) μετὰ δύο ὀριζοντίας κεραίας, μίαν σιδηρᾶν πόρπην, καὶ τινα εὐτελεῖ χαλκᾶ ἐνώτια.

ΔΗΜ. ΠΑΛΑΑΣ

*

ΛΥΡΚΕΙΑ ΑΡΓΟΥΣ

Εἰς τὴν θέσιν «Πηγαδάκια» περὶ τὰ 300 μ. πρὸ τῆς Λυρκείας (τέως Μπέλεσι), ἀριστερὰ τῆς ἐξ Ἄργους ὁδοῦ καὶ εἰς τὸ ἄκρον ἀγροῦ ἐν ἐπαφῇ πρὸς τὴν ὁδόν, εὐρέθησαν κατὰ τὴν καλλιέργειαν τοῦ ἀγροῦ δύο τεμάχια μαρμαρίνου ἀρραβδῶτου κίονος καὶ δύο ἐπιθήματα κιονοκράνων ἐξ ἐγχωρίου σκληροῦ ἀσβεστολίθου. Ἐπὶ τοῦ κίονος παρατηροῦνται ἐγκοπαὶ πιθανῶς πρὸς στήριξιν θωρακίων· τὰ ἐπιθήματα ἔχουν τὰς στενάς πλευράς των ἐλαφρῶς ἐν εἰσοχῇ καμπύλας, τὴν ἑτέραν δ' ἐκ τούτων κοσμουμένην διὰ σταυροῦ ἐν μέσῳ δύο γωνιαίων λογχοειδῶν ἡμιφύλλων. Τὰ ἐπιθήματα μετεφέρθησαν ἐντὸς τοῦ χωρίου καὶ ἀπόκεινται εἰς τὴν αὐτὴν ἰδιωτικῆς οἰ-

22. Πιθανῶς ἐκ τῶν ὕδατων τοῦ πλησίον διερχομένου Ἰνάχου ἢ καὶ ἐξ ἄλλης αἰτίας. Πρὸ τῆς διευθετήσεως τῆς κοίτης του κατεπλημύριζεν ὁ Ἰναχος ὅλην τὴν ἐνταῦθα ἑκτασίαν.

23. W. Wroth, Catalogue of the Imperial Byzantine coins II, 580 ἀριθμ. 79 κ.έ. (τύπος 7) πίν. LXX, ἀριθμ. 18-19.

24. Τεμάχιον σχιστολιθικῆς πλακῆς (μῆκ. 0,275 μ., ὕψ. 0,225 μ., πάχ. 0,023 μ.) διασωζούσης τέσσαρα γράμματα εἰς ἓνα στίχον. Ἐν ἀρχῇ τοῦ στίχου σταυρὸς. Ὑψ. γραμμ. 0,045 (H): «+ H ANY [ψωσις; μφευτος;]».

κίας. Προφανώς τὰ ἀρχιτεκτονικὰ ταῦτα μέλη προέρχονται ἐκ παλαιοχριστιανικῆς βασιλικῆς ἣτις δέον ν' ἀναζητηθῆ εἰς τὴν ἀνωτέρω θέσιν. Ἡ ἐκεῖ ὕπαρξις παλαιοῦ κτίσματος πιστοποιεῖται καὶ ἐκ τῶν ἀφθόνων τεμαχίων κεραμίδων, παρατηρουμένων ἐπὶ τοῦ γύρω ἐδάφους. Πιθανῶς τὸ μνημεῖον τοῦτο χρονολογεῖται εἰς τὸν πρόϊμον 5ον αἰῶνα.

Βορειοδυτικῶς τῆς θέσεως τῆς ὑποτιθεμένης βασιλικῆς—ἐκείθεν τῆς ὁδοῦ—παρατηροῦνται θεμέλια κτηρίων, δυναμένων νὰ χρονολογηθοῦν ὁμοίως εἰς παλαιοχριστιανικοὺς χρόνους, ἐπισημοποιήθη δὲ ὅτι πρὸ ἐτῶν εἶχον ἐκ τῆς περιοχῆς ταύτης ἀποσπασθῆ τεμάχια ψηφιδωτοῦ δαπέδου.

Πιθανῶς εἰς τὴν θέσιν « Πηγαδάκια » ὑπῆρχε πόλισμα παλαιοχριστιανικῶν χρόνων, τὸ ὁποῖον φαίνεται νὰ εἶχε διαδεχθῆ τὴν ἀρχαίαν Λύρκειαν, ἤδη ἔρημον, ὡς φαίνεται, κατὰ τοὺς χρόνους τοῦ Πausανίου (Κορινθ. XXV 5).

4. ΠΑΛΛΑΣ

*

ΑΝΑΣΚΑΦΗ ΒΑΣΙΛΙΚΗΣ ΛΕΧΑΙΟΥ

Λόγῳ ἀπουσίας τοῦ Ἐφόρου κ. Δ. Πάλλα εἰς τὸ ἐξωτερικόν, ἡ ἔκθεσις τῆς ἐν λόγῳ ἀνασκαφῆς ἐβράδυνε νὰ φθάσῃ εἰς τὸ Γραφεῖον Δημοσιευμάτων. Κατόπιν τούτου, θὰ δημοσιευθῆ εἰς τὰ Χρονικά τοῦ ὑπὸ ἐκτύπωσιν προσεχούς τόμου τοῦ Α. Δ.

*

ΕΠΙΣΚΟΠΗ ΔΑΜΑΛΑ

Τὰ ἐρείπια τῆς μεγαλοπρεποῦς βυζαντινῆς ἐκκλησίας τῆς γνωστῆς ὡς ἐπισκοπῆς τοῦ Δαμαλά, ἐν τῷ χώρῳ τῆς ἀρχαίας Τροϊζήνης, ἐγκαταλείφθη μετὰ τὰς ἀνασκαφὰς τοῦ G. Welter, εἶχον καλυφθῆ ὑπὸ ἀγρίας βλαστήσεως καὶ εἶχον καταστῆ ἀπροσπέλαστα καὶ δυσδιάκριτα (G. Welter, Troizen und Kalareia, Berlin 1941, σ. 17 κ. ἐ., Ἄ. Ὁρλάνδου, Α.Β.Μ.Ε. τόμ. Ε' (1939 - 1940), τεύχ. I σ. 17 - 33) (Πίν. 45).

Ὁθεν, δαπάναις τῆς Ἀρχαιολογικῆς Ὑπηρεσίας, ἐγένετο ὑπὸ τοῦ Ἐπιμελητοῦ (1959) καθαρισμὸς καὶ τακτοποιήσις τοῦ χώρου, ἤτοι ἀπεκόπη καὶ ἀπεμακρύνθη ἡ πυκνὴ βλάστησις, ἀπὸ τῆς ἀπὸ τῶν ὄγκων τῶν χωμάτων καὶ ἀχρήστων λίθων, ἠλευθερώθησαν τὰ σωζόμενα τμήματα τῆς τοιχοδομῆς καὶ ἐσχηματίσθη εἰς ἐλεύθερος ἰσόπεδος χώρος περὶ τὰ ἐρείπια, ὁ ὁποῖος ἠσφαλίσθη διὰ τῆς κατασκευῆς μανδροτοῦρου ἐκ « ξερολιθιάς » κατὰ μῆκος τῆς νοτίας καὶ

ἀνατολικῆς πλευρῆς τοῦ κτίσματος, εἰς ἀπόστασιν 10 μέτρων περίπου ἀπὸ τούτου (Πίν. 80 α, β). Ἀντικατεστάθη ἡ κατεστραμμένη ἐπικάλυψις τοῦ σωζομένου θολωτοῦ διαμερίσματος τοῦ νάρθηκος, ἐστερεώθη μέγας λίθος, φέρων αὐλακα κατὰ μῆκος αὐτοῦ εἰς τὴν δεξιάν παραστάδα τοῦ ἱεροῦ καὶ ἐπεσκευάσθησαν κατεστραμμένα τμήματα τοιχοποιίας τῶν σωζομένων τοίχων.

Κατὰ τὸν καθαρισμὸν τοῦ ἐδάφους τοῦ ἱεροῦ παρατηρήθησαν ἴχνη τοιχοποιίας ὑπ' αὐτό, ἡ ἀνασκαφικὴ ἔρευνα τῶν ὁποίων ὠδήγησεν εἰς τὴν ἀποκάλυψιν τῶν τριῶν ἡμικυκλικῶν ἐσωτερικῶς, ἡμιεξαγώνων ἐξωτερικῶς, ἀψίδων Ἱεροῦ Βήματος, ἀνήκοντος εἰς παλαιότεραν τῆς ἤδη γνωστῆς ἐκκλησίαν.

Ἐκ τῆς λεπτομεροῦς ἐξετάσεως τῶν οἰκοδομικῶν στοιχείων ἐξάγεται, ὅτι ἡ παλαιότερα ἐκκλησία εἶναι τοῦ συνθέτου τετρακτιονίου σταυροειδοῦς μετὰ τρουλλοῦ καὶ νάρθηκος τύπου.

Ἡ διεξαχθεῖσα ἔρευνα καὶ τὰ ἐξ αὐτῆς προκύψαντα ἀποτελέσματα ἐδημοσιεύθησαν ἤδη ὑπὸ τοῦ Ἐπιμελητοῦ ἐν Δελτίῳ Χρ. Ἀρχ. Ἐτ., Περίοδος Δ' Τόμος Β' (1960 - 1961), σ. 195 - 227, Πίν. 66 - 73.

ΠΑΥΛΟΣ ΛΑΖΑΡΙΔΗΣ

*

ΑΡΧΑΙΟΤΗΤΕΣ ΛΑΚΩΝΙΑΣ - ΑΡΚΑΔΙΑΣ

Α' ΛΑΚΩΝΙΑ

Εἰσαγωγικά : Αἱ σπουδαιότεραι ἐργασίαι κατὰ τὸ 1960, ὡς ἦτο φυσικόν, διεξήχθησαν εἰς τὴν ἔδραν τῆς Ἐφορείας, δηλαδὴ εἰς τὴν Σπάρτην καὶ ἦσαν τόσον ἐρευνητικαὶ ὅσον καὶ τακτοποιήσεως τοῦ Μουσείου διὰ τῆς συνεχίσεως τῆς ἐπανεκθέσεως.

Αἱ ἀνασκαφικαὶ ἐρευναι ἦσαν αἱ ὑπὸ τῆς Ἀρχαιολογικῆς Ἐταιρείας χρηματοδοτηθεῖσαι, ἤτοι : συνέχισις τῆς ἀνασκαφῆς τοῦ ἀποθέτου τῶν Ἀμυκλῶν καὶ ἐναρξίς ἀνασκαφικῆς μελέτης εἰς τὸν χώρον τῆς Ἀκροπόλεως Σπάρτης. Ἐπίσης, ἐξετελέσθησαν αἱ ὑπὸ τοῦ Ὑπουργείου διαταχθεῖσαι τομαὶ εἰς οἰκοδομικὰ τετράγωνα τῆς πόλεως Σπάρτης καὶ συγκεκριμένως τὰ ὑπ' ἀριθμ. 112, 113 καὶ 114. Παραλλήλως ἐγίνε προσπάθεια περισυλλογῆς διαφόρων διεσπαρμένων εἰς τὴν περιοχὴν ἀρχαίων καὶ μεταφορῶν τῶν μάλλον σημαντικῶν εἰς τὰ πλησιέστερα Μουσεία. Μουσειακαὶ ἐργασίαι διεξήχθησαν καὶ εἰς τὰς μικρὰς Συλλογὰς Δημητσάνης καὶ Γυθείου ὡς καὶ εἰς τὸ Μουσεῖον Τεγέας.