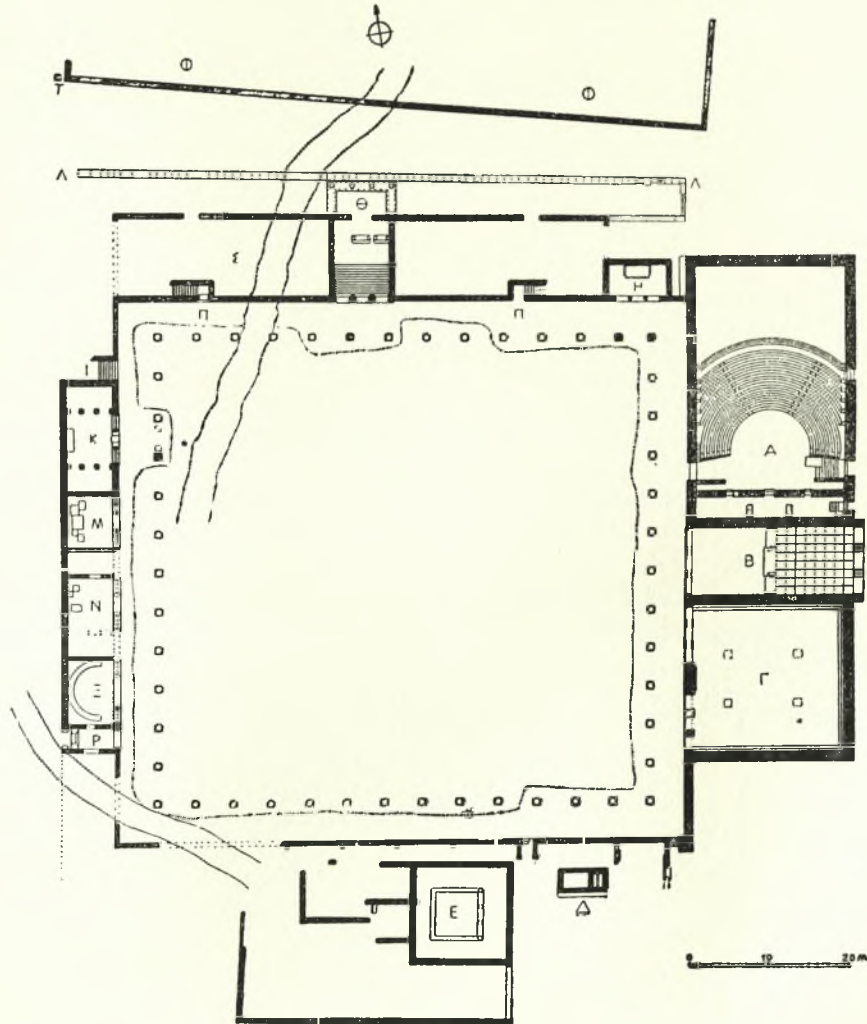


## ΑΝΑΣΚΑΦΗ ΜΕΣΣΗΝΗΣ

Ἡ ἐφετινὴ εἰς ἀρχαίαν Μεσσήνην γενομένη, δαπάναις τῆς Ἀρχαιολογικῆς Ἑταιρείας, ἀνασκαφὴ ἐνηργήθη εἰς δύο σημεῖα τοῦ τετραστώου

μέτρων, ἐκτεινόμενον ἀπὸ τῆς ΒΑ. πρὸς τὸ θέατρον γωνίας μέχρι καὶ πέραν τῆς μικρᾶς ἐπικαμποῦς κλίμακος, ἡ ὁποία ἔφερεν εἰς τὸ ἄνω ἄνδρον, τοῦ Σεβαστείου. Τῆς στοᾶς εὐρέθησαν κατὰ χώραν τρία περαιτέρω στρογγύλα λίθινα βᾶθρα



Σχέδ. 1. Γενικὴ κάτοψις τοῦ τετραστώου συγκροτήματος («Ἀγορᾶς») τῆς Μεσσήνης μετὰ τὴν ἀνασκαφὴν τοῦ 1963. Μ, Ν, Ξ, Ρ τὰ ἐφέτος ἀποκαλυφθέντα διαμερίσματα τῆς δυτικῆς πλευρᾶς

συγκροτήματος («Ἀγορᾶς»): α) εἰς τὴν βόρειον αὐτῆς στοᾶν καὶ β) εἰς τὰ νοτίως τοῦ ναοῦ τῆς Ἀρτέμιδος διαμερίσματα τῆς δυτικῆς πλευρᾶς (Σχέδ. 1).

α) Βόρειος στοᾶ. Τῆς βορείου στοᾶς ἀπεκαλύφθη ἐφέτος τμήμα, μήκους 18 περίπου

κίωνων εἰς τὰς κανονικὰς ἀπὸ ἄξονος εἰς ἄξονα ἀποστάσεις τῶν 4.80 μ. Ἐκ τούτων τὸ δεύτερον ἀπὸ τῆς γωνίας διατηρεῖ, ὡς καὶ τὸ πέρυσιν ἀποκαλυφθέν γωνιαῖον, τὴν ἐπ' αὐτοῦ παρίνην ἰωνικὴν βάσιν μετὰ τοῦ συμφυοῦς τμήματος τοῦ κορμοῦ τοῦ κίονος (Πίλ. 155α). Ἐντὸς τῆς ἐπι-

χάσεως τῆς στοᾶς εὐρέθησαν πλείονα τεμάχια κανονικῶν λίθων, χρησιμοποιηθέντων πρὸς σχηματισμὸν εἶδους κλίμακος μεταγενεστέρων χρόνων, ἥτις σχεδιασθεῖσα καὶ φωτογραφηθεῖσα διελύθη, ὡς κακότεχνος καὶ τελειῶς ἀνοργάνως ἐντὸς τῆς στοᾶς τοποθετημένη.

Ἡ ἀνασκαφὴ τῆς στοᾶς ἀπέδωκε καὶ τὰ κάτωθι κινητὰ ἀρχαῖα:

α) Τὸ ἀριστερὸν τμήμα μεγάλης, καλῆς τέχνης, γυναικείας μαρμαρίνης κεφαλῆς (Πί ν. 155 β), διασφῶζον τὸν ὀφθαλμὸν καὶ τὴν ἀρμονικὴν κυματιστὴν κόμην.

β) Τεμάχιον κολοβῆς μεταγενεστέρως ἐπιγραφῆς διασφῶζον τὰ γράμματα :

ΑΣΚΛΗ[πι  
· · · ΩΝ

γ) Θραῦσμα ἐπιγραφῆς (Πί ν. 155 γ) ἐξ ἀσβεστολίθου, ἑλλιποῦς κατὰ τὸ δεξιὸν ἥμισυ καὶ κολοβῆς κατὰ τὸ κάτω μέρος (ὑψ. 0,18 μ., πλ. 0,167, πᾶχ. 0,13) καὶ μὲ ἀνώμαλον τὴν ὀπισθίαν ὄψιν. Τὸ κείμενον τοῦ διασωθέντος ἀριστεροῦ τμήματος τῆς λέγει:

.α ψευδογραφ . . . . .  
καὶ ἐπιτίμιον δ . . . . .  
τὸν σίτον ἐν τῷ . . . . .  
τὸν ἐλάσσονος . . . . .  
νέτω εἰς παραθέσιν . . .  
σθῆ μὲν ἢ διαδοθῆ . . .  
χωράξαι ἢ ἀμφοτέρ . . .  
στασάτω ὁ γραμματεὺς  
χέτω Εὐθύδαμος η . . . . .  
. ταθέντες γράψαντ . .  
τῶ]ν λοιπῶν ὅσα κα φ[α  
. . . ἰ περι τοῦ διαδίδο . .  
τα ἐπι]στατά[ται  
· · · · ·

Ἔψ. γραμ. 0,01 τὸ Ο 0,007  
Μεταγρ. 3-4 χιλ.  
Διάστ. 6-7 χιλ.

Πρόκειται περὶ τινος ψευδογραφίας, ἥτοι ψευδοῦς δηλώσεως ἢ ἀναγραφῆς καὶ τοῦ ἐπιβληθέντος σχετικῶς ἐπιτίμιον (ἥτοι προστίμου), εἰς ὑπόθεσιν διανομῆς (παραθέσεως, διαδόσεως) σίτου. Ἡ σχετικὴ ἀπόφασις τῶν συνέδρων ὀρίζει νὰ χαράχθῃ (τὸ χωράξαι, εἶναι δωρικός τύπος τοῦ χαράξαι) ἢ σχετικὴ ἐπιγραφὴ ἐπὶ στήλης (;), τὴν ὁποῖαν ἐντέλλεται νὰ στήσῃ ὁ γραμματεὺς (τῶν συνέδρων), βεβαίως ἐν τῇ ἀγορᾷ, ὅπου καὶ εὐρέθη.

Ὅσον ἀφορᾷ τοὺς χρόνους τῆς χαράξεως, τὰ μετὰ μεγάλων ἀκρεμώνων (apices) γράμματα δη-

λοῦσι πάντως ρωμαϊκοὺς χρόνους, ἢ μορφή ὅμως τοῦ ὠμέγα, παρουσιάζουσα τὸν παλαιότερον τύπον Ω καὶ οὐχὶ τὸν μεταγενέστερον διαλελυμένον Ω, ὃν ἐμφανίζει ὁ ἐξ Ἀνδανίας ἱερὸς νόμος (IG V, 1 1930) τοῦ 93 π.Χ., μᾶς ἄγει πιθανῶς εἰς τὸ β' ἡμισυ τοῦ 2ου π.Χ. αἰῶνος.

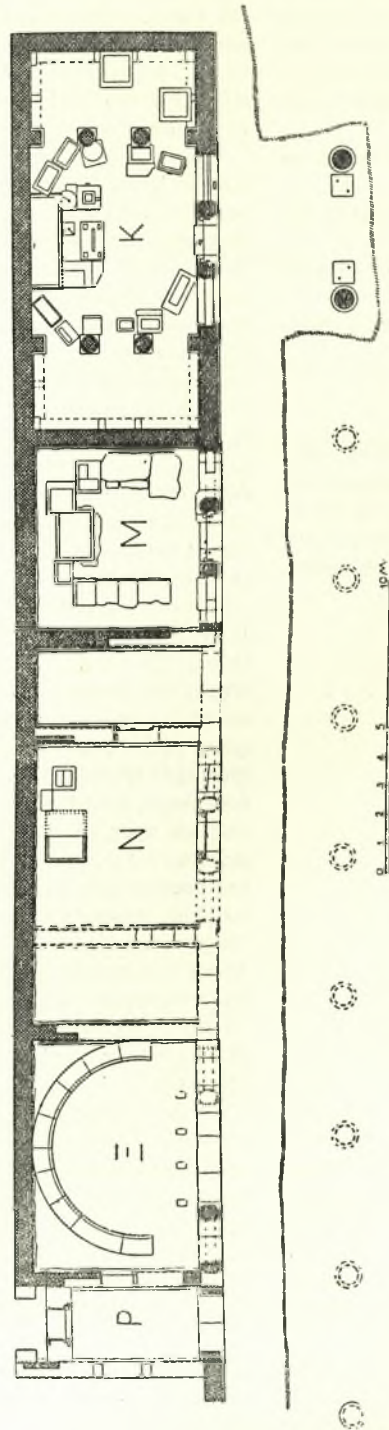
2. Δυτικὴ πλευρά. Ὁ πέρυσιν ἀποκαλυφθεὶς ἰδιόρρυθμος ναὸς τῆς Ἀρτέμιδος περιλάμβανε, μετὰ ἄλλων, πρὸ τοῦ λατρευτικοῦ ἀγάλματος καὶ τράπεζαν ἀναιμάκτων θυσῶν. Ἐπειδὴ δὲ θὰ ἦτο βεβαίως ἐφωδιασμένος καὶ μὲ βωμὸν δι' αἵματηρὰς θυσίας, ὅστις φυσικὰ θὰ εὐρίσκετο εἰς τὸν ὑπαιθρον χῶρον τῆς «Ἀγορᾶς», ἠνοιζάμεν πρὸ τῆς εἰσόδου τοῦ ναοῦ καὶ τῶν ἀντιστοιχῶν κίωνων τῆς «Ἀγορᾶς» εὐρεῖαν τάφρον (Σχ ἐ δ. 1), ἥτις ὅμως λόγῳ τῆς ὑψηλῆς ἐνταυθα ἐπιχώσεως δὲν ἦτο δυνατόν νὰ ἐκταθῆ εἰς μέγα μήκος. Διὰ τῆς τάφρου αὐτῆς ἀπεκαλύφθησαν καὶ πάλιν εἰς τὴν κανονικὴν ἀπόστασιν ἀπὸ τοῦ τοίχου τοῦ ναοῦ τὰ στρογγύλα λίθινα ὑπόβαθρα δύο κίωνων τῆς δυτικῆς στοᾶς τῆς «Ἀγορᾶς» μετὰ τῶν πωρίνων βάσεων καὶ τῶν συμφυῶν τμημάτων τοῦ κορμοῦ, παραπλεύρως δ' αὐτῶν ἀνά μία μαρμαρίνη, περίπου τετράγωνος (0,70 X 0,80 μ.) πλάξ, πᾶχους 0,21 (Σχ ἐ δ. 2· Πί ν. 156 α), φέρουσα ἐπὶ τῆς ἄνω ἐπιφανείας τῆς τετραγώνου τὸρμους πακτώσεως μετὰ τῶν σχετικῶν αὐλάκων μολυβδοχοῖας, ἐξ ὧν συνάγεται ὅτι αἱ πλάκες αὗται θὰ ἐβάσταζον ἀναθήματα ἢ καὶ βωμίσκους. Μεγάλος ὅμως βωμὸς ἦ θεμέλιον αὐτοῦ πρὸ τῆς κιονοστοιχίας καὶ πρὸς τὸ μέρος τῆς αὐλῆς δὲν εὐρέθη μέχρι καὶ τοῦ μήκους τοῦ 1.50 μ., μέχρι τοῦ ὁποίου ἐπροχώρησε πρὸς τὴν αὐλὴν ἡ τάφρος. Ἄντ' αὐτοῦ ὅμως ἀπεκαλύφθησαν τεμάχια τινὰ πωρίνων κορμῶν κίωνων, ὡς καὶ πώρινον ἐπίσης κορινθιακὸν κιονόκρανον μὲ συμφυῆς τμήμα τοῦ κορμοῦ κοσμούμενον μὲ παράστασιν Νίκης (Πί ν. 156 β), δι' οὗ πιστοποιεῖται πλέον ἀσφαλῶς ὅτι τὰ μετὰ Νικῶν κιονόκρανα ἔστεφον τοὺς κίονας τῆς στοᾶς.

Ἐν ἄλλο ἐνδιαφέρον εὕρημα ἐγένετο εὐθὺς πρὸ τῆς εἰσόδου τοῦ ναοῦ τῆς Ἀρτέμιδος, εἶναι δὲ τοῦτο βάσις ἐκ σκληροῦ ἐρυθρωποῦ τιτανολίθου, διαστάσεων 0,565 X 0,465 μ. καὶ ὕψους 0,31 μ., φέρουσα ἐπὶ μιᾶς τῶν κατακορύφων παρείδων τῆς τεκτονικῶν ἀγκῶνα καὶ ἐπὶ ἄλλης χαραγμένην τὴν ἐξῆς ἐπιγραφὴν:

ΑΝΤΙΣΘΕΝΗΣ ΠΟΛΥΣΤΡΑΤΩ  
ΟΛΥΜΠΙΑ ΠΑΛΑΝ

(ὑψ. γρ. 0,015 - 0,018 μ.)

Πρόκειται περὶ ἀγωνιστικῆς ἀναθηματικῆς ἐπιγραφῆς ἀναγραφούσης τὸν νικῆσαντα κατὰ τὰ Ὀλύμπια εἰς ἀγῶνα πάλης Ἀντισθένη, υἱὸν τοῦ



Σχέδ. 2. Κάτωπις τῆς Δ. πλευρῆς τοῦ τετραστυφίου συγκροτήματος («Ἀγορᾶς»). Μ, Ν, Ξ, Ρ  
τὰ κατὰ τὸ 1963 ἀποκαλυφθέντα διμερίσματα. Κ ὁ ναὸς τῆς Ἀρτέμιδος

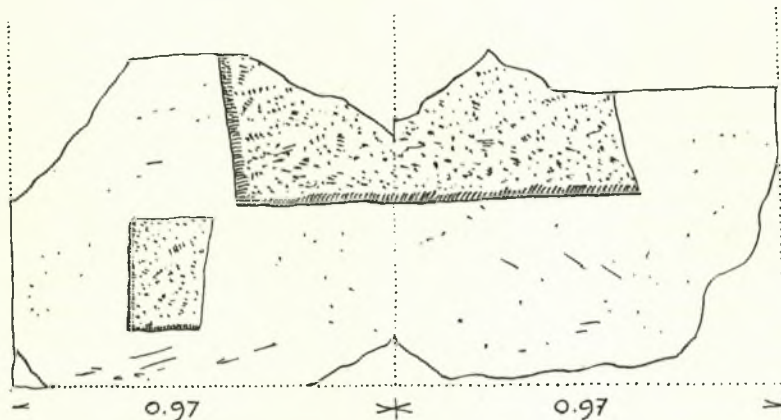


Πολυστράτου. Ἡ διὰ τοῦ ὠμέγα γενική τοῦ ὀνόματος εἶναι χαρακτηριστική τῆς ἠλειακῆς διαλέκτου (πρβλ. Διὸρ Ὀλυμπίου κλπ. βλ. Olympia V, Die Inschriften).

Ἐκ τοῦ χαρακτήρος τῶν γραμμάτων συνάγεται, ὅτι ἡ ἐπιγραφή θὰ ἐχαράχθη κατὰ τὸν 3ον ἢ τὰς ἀρχάς τοῦ 2ου π.Χ. αἰῶνος.

Παραλλήλως πρὸς τὴν μνημονευθεῖσαν τάφρον ἡ ἀνασκαφή ἐξετάθη καὶ πρὸς Νότον τοῦ ναοῦ τῆς Ἀρτέμιδος (Πί ν. 157α), ἀποκαλύψα-

ὑποδοχῆς πλίνθου (Σχέδ. 3). Εἰς τὸ ἄγαλμα τοῦτο θὰ ἀνήκον ἀφ' ἑνὸς μὲν πλῆθος μικρῶν μαρμαρινῶν γλυπτῶν τεμαχίων ἐκ γυμνῶν μελῶν καὶ πτυχώσεων ἐνδύματος, εὐρεθέντων ἐντὸς τῆς ἐπιχώσεως, ἀφ' ἑτέρου δὲ μέγα, καλῆς τέχνης, τεμάχιον μετὰ πλίνθου (Πί ν. 158β-γ), εἰκονίζον ἄκρον δεξιὸν πόδα καθήμενης (:) μορφῆς μετὰ τοῦ ἐπ' αὐτοῦ εἰς ἀδράς πτυχᾶς καταπίπτοντος ἱματίου. Ὁ πούς ἔχει πλάτος 0,20 μ., βαίνει δ' ἐπὶ ὑψηλῆς (0,05 μ.) κρηπίδος. Ὅσαι τρυπάνου διακρίνονται



Σχέδ. 3. Τὰ ἐπὶ τῆς ἄνω ἐπιφανείας τοῦ μεγάλου βάθρου τοῦ διαμερίσματος Μ λαξεύματα ὑποδοχῆς πλίνθου ἀγάλματος

σα τέσσαρα συνεχόμενα, ἴσου πλάτους ἀλλὰ διαφόρου μεγέθους, διαμερίσματα: τὰ Μ, Ν, Ξ, Ρ τὰ ὁποῖα καὶ θὰ ἐξετάσωμεν κατὰ σειράν.

**Διαμέρισμα Μ** (Πί ν. 157β). Τὸ συνεχόμενον πρὸς τὸν ναὸν τῆς Ἀρτέμιδος διαμέρισμα Μ ἔχει σχῆμα περίπου τετράγωνον (5.80 X 6.40 μ. ἀπὸ τοίχου εἰς τοίχον). Ἡ πρὸς τὴν στοάν πρόσοψις τοῦ παρουσιάζει, ὡς καὶ ἡ τοῦ ναοῦ τῆς Ἀρτέμιδος, δύο πωρίνους ἀμφικίονας (Πί ν. 158α), σφζομένους κατὰ χώραν — μεταξὺ δύο, πωρίνων ἐπίσης, παραστάδων. Τὰ ἄκρα μετακίονια τοῦ οὕτω σχηματιζομένου «τριβήλου» ἐκλείοντο διὰ χαμηλῶν πωρίνων θωρακίων, τὸ δὲ μέσον διὰ θύρας, τῆς ὁποίας διεσώθη τὸ κατάφλιον μετὰ τῶν σχετικῶν πρὸς τὴν στερέωσιν τῶν σταθμῶν καὶ τῶν θυροφύλλων ἐγκοπῶν.

Εἰς τὸ βάθος τοῦ διαμερίσματος, καὶ ὀλίγον πρὸ τοῦ ὀπισθίου τοίχου, εὐρέθησαν, κάτωθεν βαθειῶν ριζῶν χονδρῶν δένδρων, πλείονα ὀρθογώνια βάθρα (Πί ν. 158α), ἐν μεγαλύτερον εἰς τὸ μέσον καὶ ἄλλα μικρότερα ἐκατέρωθεν αὐτοῦ. Τὸ μεσαῖον ἐστήριζεν ἄγαλμα, ὡς ἀποδεικνύει ἡ ἐπὶ τῶν δύο καλυπτηρίων αὐτοῦ πλακῶν ἐγκοπή

μεταξὺ τῶν δακτύλων, πλαγία δ' ἐπίπεδος ἐπιφάνεια, διατηροῦσα ὅπως μετὰ λειψάνων σιδηρῶν ὀβελίσκων, ὑποδηλοῖ τὴν σύνδεσιν τοῦ τεμαχίου τούτου πρὸς ἄλλο.

Ἀφ' ἑτέρου ἐπὶ τῶν καλυπτηρίων τοῦ βάθρου πλακῶν πλὴν τῆς μεγάλης ἐγκοπῆς διὰ τὴν πλίνθον ὑπάρχει, ἀριστερᾶ, καὶ ἄλλη μικρότερα τραπεζιόσχημος (Σχέδ. 3), ἐντὸς τῆς ὁποίας θὰ ἐπακτοῦτο στήριγμά τι τοῦ μεγάλου ἀγάλματος ἢ ἄλλο τι βοηθητικὸν αὐτοῦ στοιχείον.

Ἐκ τῶν λοιπῶν βάθρων ἐνδιαφέρον παρουσιάζει τὸ ἀμέσως πρὸς Βορρᾶν τοῦ μεγάλου ἱδρυμένον, ὅπερ φέρει ἐπὶ τῆς προσθίας κατακορύφου ἐπιφανείας αὐτοῦ χαραγμένην τὴν ἐξῆς ἀναθηματικὴν ἐπιγραφήν:

Α ΠΟΛΙΣ  
ΦΙΛΟΚΡΑΤΕΙΑΝ ΙΠΠΑΡΧΟΥ  
ΤΑΝ ΑΥΤΑΣ ΕΥΕΡΓΕΤΙΝ

Τῶν ὑπολοίπων βάθρων τοῦ διαμερίσματος Μ σφζονται μόνον αἱ κάτω βάσεις, διατηρεῖται δ' ἐπίσης ἐν μέρει καὶ ἡ στῶσις τοῦ διαπέδου αὐτοῦ.

Ἡ εὕρεσις τῶσων ἀναθηματικῶν βάθρων ἐν τῷ

διαμερίσματος Μ μαρτυρεί, ότι και τοῦτο ἦτο προωρισμένον πρὸς λατρευτικούς ἢ πολιτικούς σκοπούς, διὰ τοὺς ὁποίους τόπος κατ' ἐξοχὴν ἦτο ἡ ἀγορά.

Ἐναφέρω ἐν τέλει ὅτι ἐντὸς τῆς ἔξω τοῦ διαμερίσματος Μ τάφρου εὐρέθησαν τεμάχια λιθίνης σίμης μετ' ἀναγλύπτου ἑλικοειδοῦς κοσμηματος ἀκάνθης καὶ λεοντοκεφαλῆς, εἰς γειτονικὴν δὲ μάνδραν εὐρέθη ἐντειχισμένον λίθινον ἄκρον ἀκρωτήριον, ὕψους 0,23 μ., καλῶς διατηρημένον.

**Διαμέρισμα Ν** (Σχέδ. 2). Τὸ ἀμέσως ἀκολουθοῦν διαμέρισμα Ν ἔχει τὰς αὐτὰς ἀκριβῶς πρὸς τὸν ναὸν τῆς Ἀρτέμιδος διαστάσεις, ἦτοι μήκος 13.05 μ., καὶ τὴν αὐτὴν καὶ ἐκεῖνος τριμερῆ διαίρεσιν, μετὰ ταύτην τὴν διαφορὰν, ὅτι ἀντὶ κιο-νοστοιχιῶν ὑπάρχουσιν ἐνταῦθα ὀλόσωμοι τοῖχοι, διατρυπώμενοι ὑπὸ θυρῶν ἐπικοινωνίας πρὸς τὰ στενά πλάγια διαμερίσματα. Μιᾶς τῶν θυρῶν τούτων διεσώθη κατὰ χώραν τὸ κατώφλιον ὄχι ὅμως καὶ τῆς ἄλλης, τῆς νοτίας, διότι ὁ σχετικὸς τοῖχος κατεστράφη διατηρηθέντος μόνον τοῦ θεμελίου του. Προεκλήθη δ' ἡ καταστροφή τοῦ νοτίου τοίχου ἐκ τῆς κατασκευῆς δύο συνεχόμενων, πολλὴ μεταγενεστέρων τάφων (Πίν. 159 α-β), οἵτινες ἐκαλύφθησαν δι' ἀρχαίων λιθίνων πλακῶν εἰς δευτέραν χρῆσιν. Οἱ τάφοι, ἀνοιχθέντες, εὐρέθησαν περιέχοντες μόνον τὰ ὀστά τῶν νεκρῶν, ἄνευ οὐδενὸς κτερίσματος.

Ὡς δὲ τῶν προηγουμένων διαμερισμάτων οὕτω καὶ τοῦ Ν ἡ μὲν πρόσοψις τοῦ μεσαίου τμήματος διαμορφώθη μετὰ δύο ἀμφικιόνων μεταξὺ δύο παραστάδων, εἰς δὲ τὸ βάθος τοῦ ἦσαν ἀνιδρυμένα βάρθα ἀναθηματικά, τῶν ὁποίων δυστυχῶς διεσώθησαν μόνον αἱ κυματιοφόροι βάσεις. Λατρευτικοῦ ἐπομένως ἢ πολιτικοῦ χαρακτήρος ἦτο καὶ τὸ διαμέρισμα Ν.

**Διαμέρισμα Ξ** (Σχέδ. 2). Τὸ ἀμέσως πρὸς Νότον συνεχόμενον διαμέρισμα Ξ, ἐλαφρῶς ὀρθογωνίου σχήματος, συνεκoinώνει διὰ θύρας πρὸς τὸ νοτίως αὐτοῦ εὐρισκόμενον στενόμηκες διαμέρισμα Ρ. Ἡ πρόσοψις τοῦ ἦτο διαμορφωμένη ὡσαύτως μετὰ δύο παρίνων ἀμφικιόνων μεταξὺ δύο παραστάδων. Ἐκ τῶν ἀμφικιόνων τούτων εὐρέθη κατὰ χώραν ὁ νότιος, τοῦ δὲ βορείου διεσώθησαν σαφῆ τὰ ἴχνη ἐπὶ τοῦ στυλοβάτου. Ἐνταῦθα ὅμως παρουσιάζεται ἡ ἐξῆς σημαντικὴ διαφορὰ ἀπὸ τὰς ἄλλας ὁμοίας προσόψεις τῶν διαμερι-

σμάτων Μ καὶ Ν: ὅτι τὸ μέσον μετακιόνιον εἶναι πολὺ εὐρύτερον τῶν ἄκρων, ἅτινα ἐδῶ κατεσκευάσθησαν στενότερα. Τὸ μεγαλύτερον τοῦτο ἀνοιγμα ἐγένετο ἀναμφιβόλως λόγῳ τῆς ἐν τῷ διαμερίσματι τούτῳ ὑπάρξεως μεγάλης ἡμικυκλικῆς ἐξέδρας (Πίν. 160 α), τῆς ὁποίας ὁ ἄξων συμπίπτει πρὸς τὸν ἄξωνα τοῦ μετακιόνιου. Τῆς ἐξέδρας ταύτης εὐρέθη ἡ κάτω κυματιοφόρος βάσις καὶ τμήμα τοῦ ἐπ' αὐτῆς κατεσκευασμένου τοίχου ἐκ κοινῶν λίθων. Ἐπ' αὐτῆς θὰ ἦσαν πιθανότατα ἰδρυμένα ἀγάλματα, χάριν τῆς ἐκ τῆς στοᾶς ἀκωλύτου θέας τῶν ὁποίων κατεσκευάσθη τόσον μέγα τὸ μέσον μετακιόνιον, ὡς συμβαίνει ἄλλως τε καὶ εἰς ἄλλα ὁμοίας διαμορφώσεως καὶ προορισμοῦ διαμερίσματα, ὅπως π.χ. εἰς τὸ Διονύσιον τῆς Θάσου (ΒCH 1959, σ. 328).

Ἐκ τῶν ἐπὶ τῆς ἐξέδρας ἀνιδρυμένων ἀγαλμάτων οὐδὲν εὐρέθη πλὴν θραυσμάτων τινῶν καὶ μιᾶς μικρᾶς χειρὸς κρατούσης πηνίου, ὡς καὶ τινῶν μαρμαρινῶν δακτύλων.

Εὐθὺς μετὰ τὴν εἰσοδὸν εὐρέθησαν κατὰ χώραν ἐμπεπηγμένοι τρεῖς λίθινοι πεσσίσκοι, ἀνήκοντες πιθανῶς εἰς φράγμα ἐμποδίζον τὴν πρὸς τὰ ἀγάλματα προσπέλασιν.

Σημειοῦμεν ἐν τέλει, ὅτι ἡ ἐξέδρα εἶναι τοποθετημένη ἐντὸς τοῦ διαμερίσματος κατὰ τρόπον, ὥστε νὰ ἐπιτρέπη — κάπως στενόχωρα ὅμως — τὴν ἐκ τῆς θύρας τοῦ νοτίου τοίχου εἰσοδὸν (Πίν. 160 β).

**Διαμέρισμα Ρ** (Σχέδ. 2). Τὸ στενόμηκες διαμέρισμα Ρ ἔφερε καὶ κατὰ τὰς τέσσαρας αὐτοῦ πλευρὰς ἀνὰ μίαν θύραν. Τῶν θυρῶν τούτων σφίζονται τὰ κατώφλια. Ἡ πρὸς Δυσμὰς εὐρισκόμενη θύρα ἦτο τοποθετημένη ἐσώτερον τῆς ὀπισθίας γραμμῆς τοῦ τοίχου, ἐπροστατεύετο δὲ ὑπὸ μικροῦ προστεγάσματος (Πίν. 160 β).

Τὸ διαμέρισμα Ρ (Πίν. 160 γ) φαίνεται ὅτι ἀπετέλει μίαν ἀπὸ Δυσμῶν εἰσοδὸν εἰς τὴν δυτικὴν στοᾶν τῆς «Ἀγορᾶς», ἐκτὸς ἐὰν ἀνήκεν εἰς τὸ τελευταῖον διαμέρισμα τῆς δυτικῆς πλευρᾶς τὸ φθάνον μέχρι τῆς ΝΔ. γωνίας. Τοῦτο θέλει διευκρινήσῃ μελλοντικὴ ἀνασκαφὴ.

Κατὰ τὴν ἐφετινὴν ἀνασκαφὴν τὸν καθηγητὴν κ. Ὀρλάνδον ἐβοήθησαν οἱ πτυχιούχοι τοῦ Ἀρχαιολογικοῦ Τμήματος τοῦ Πανεπιστημίου Ἀθηνῶν Γεώργιος Δεσπίνης καὶ Ἀνδρέας Γαβρίλης καὶ ὁ ἀρχιτεχνίτης τῶν ἀναστηλώσεων Χαρίλαος Σφακιανᾶκης.

Α. ΟΡΑΝΔΟΣ

\*





Μεσσήνη: α. Τὸ ἀποκαλυφθὲν ἀνατολικὸν τμήμα τῆς Β. στοᾶς τῆς «Ἀγορᾶς», β. Τμήμα μαρμαρίνης κεφαλῆς εὐρεθὲν εἰς τὴν Β. στοᾶν τῆς Ἀγορᾶς, γ. Ἐπιγραφή εὐρεθεῖσα κατὰ τὴν Β. στοᾶν τῆς Ἀγορᾶς

Α. ΟΡΛΑΝΔΟΣ

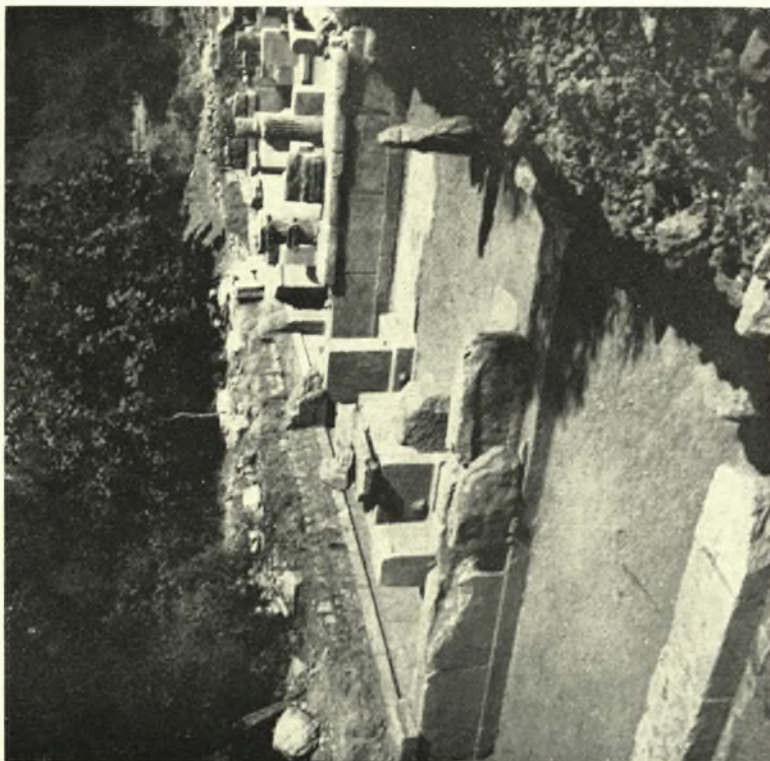




Μεσσήνη: α. Αί πρό τοῦ ναοῦ τῆς Ἀρτέμιδος ἀποκαλυφθεῖσαι δύο βάσεις βομῶν ἢ ἀναθημάτων,  
β. Κορινθιακὸν κιονόκρανον μετ' ἀναγλύφων Νικῶν ἐκ τῆς στοᾶς τῆς αὐλῆς

Α. ΟΡΛΑΝΔΟΣ





Μεσσήνη: α. Ὁ ναός τῆς Ἀρτέμιδος ἀπὸ Βορρᾶ καὶ τὰ κατὰ συνέξειαν αὐτοῦ πρὸς Δυσμῖς ἀποκαλυφθέντα διαμερίσματα, β. Ἀπομῖς τοῦ διαμερίσματος Μ ἀπὸ Νότου. Εἰς τὸ βάθος ὁ ναὸς τῆς Ἀρτέμιδος

Α. ΟΡΛΑΝΔΟΣ





Μεσσήνη: α. Τὸ διαμέρισμα Μ ἀπὸ Δυσμῶν, β. Πούς ἀγάλματος εὑρεθείς εἰς τὸ διαμέρισμα τῆς Φιλοκρατείας (Μ). γ. Πλαγία ὄψις τοῦ εὑρεθέντος εἰς τὸ διαμέρισμα τῆς Φιλοκρατείας ποδὸς μαρμαρίνου κολοσσιαίου ἀγάλματος

Α. ΟΡΛΑΝΔΟΣ





Μεσσήνη: α. Μεταγενέστεροι τάφοι εὐρεθέντες ἐντὸς τοῦ διαμερισματος Ν (πρὸ τοῦ ἀνοιγματος),  
β. Μεταγενέστεροι τάφοι ἐντὸς τοῦ διαμερισματος Ν μετὰ τὸ ἀνοιγμα αὐτοῦ

Α. ΟΡΛΑΝΔΟΣ





Μεσσήνη: α. Τὸ μετὰ ἐσωτερικῆς ἐξέδρας διαμέρισμα, β. Ἐποψὶς τῶν διαμερισμάτων Ξ καὶ Ρ, γ. Τὸ διαμέρισμα Ρ ἀπὸ ΒΔ.

Α. ΟΡΛΑΝΔΟΣ