

ΑΡΧΑΙΟΤΗΤΕΣ ΚΑΙ ΜΝΗΜΕΙΑ ΑΡΚΑΔΙΑΣ – ΛΑΚΩΝΙΑΣ

Μουσείον Σπάρτης

Το πρωταρχικόν θέμα τῆς περιοχῆς, δηλαδή ἡ ἐπέκτασις τοῦ Μουσείου Σπάρτης, ἡ ὁποία θεωρεῖται ἀπολύτως ἀπαραίτητος διὰ τὴν ὀλοκλήρωσιν τῆς ἐπανεκθέσεως τῶν ἀρχαίων ὀλοκλήρου τῆς περιφέρειας, παρὰ τὰς πολλαπλᾶς προσπαθείας καὶ τὴν ὑπάρχουσαν ἀρχικὴν πίστωσιν τῆς Ἀρχαιολογικῆς Ἑταιρείας, ἐκ δραχμῶν τριακοσίων χιλιάδων, δὲν κατέστη δυνατόν νὰ πραγματοποιηθῇ. Τοῦτο ὀφείλεται εἰς τὰς συνεχιζόμενας ἀντιδράσεις τοῦ Δήμου Σπαρτιατῶν, ὁ ὁποῖος ὑπόσχεται συνεχῶς τὴν παραχώρησιν τοῦ πρὸς ἐπέκτασιν χώρου, ἀλλὰ ἀναβάλλει συνεχῶς τὴν λήψιν οἰασθῆποτε ἀποφάσεως μετὰ διαφόρους δικαιολογίας. Παρὰ ταῦτα συνεχίσθησαν περιορισμέναι ἐργασίαι βελτιώσεως τῆς ἐπανεκθέσεως, ἐκ παραλλήλου δὲ ἐποθετήθησαν κατατοπιστικαὶ πινακίδες εἰς ἐκθέματα τῆς δεξιᾶς πτέρυγος, ἐπίσης μετεφέρθησαν πρὸς θεραπείαν εἰς τὰ ἐργαστήρια τοῦ Ἐθνικοῦ Ἀρχαιολογικοῦ Μουσείου, ὅσα ἐκ τῶν χαλκίνων παρουσίαζον ζημίας.

Ἐκ τῶν παραδοθέντων εἰς τὸ Μουσείον τυχαίων ἐδρημάτων ἀξίζει νὰ σημειωθῶν:

α) Γυναικεία εἰκονιστικὴ κεφαλὴ φυσικοῦ μεγέθους τῶν ὀψίμων ρωμαϊκῶν χρόνων τοῦ τέλους ἴσως τοῦ 3ου μ.Χ. αἰῶνος.

β) Τεμάχιον σαρκοφάγου μετὰ ἀνάγλυφον παράστασιν κεφαλῆς πολεμιστοῦ, πιθανώτατα ἀπὸ σκηνὴν Ἀμαζονομαχίας· ἀμφότερα προέρχονται ἐκ τῆς γωνίας τῶν ὀδῶν Ἀγυσιλαίου καὶ Εὐαγγελιστρίας ἐν Σπάρτῃ.

γ) Ἐκ τῆς ὁδοῦ Χαμαρέτου προέρχεται κεφαλὴ γυναικεία, ἴσως Βενδίδος, στηριζομένη ἐπὶ κορμῷ δένδρου, τῶν ὀψίμων ρωμαϊκῶν χρόνων.

δ) Ἐκ κήπου, παρὰ τὴν ὁδὸν Μητροπολίτου Γερμανοῦ, προέρχεται ἀνδρική εἰκονιστικὴ κεφαλὴ ἐκ πεντελικοῦ μαρμάρου μικροτέρα τοῦ φυσικοῦ μεγέθους, τῶν ρωμαϊκῶν χρόνων.

ε) Ἐκ τῆς περιοχῆς τοῦ χωρίου Κεφαλᾶ παρεδόθη μαρμάρινον ἀκέφαλον ἀγαλμάτιον ὀρθῆς γυναικός, ἐπὶ χαμηλῆς βάσεως, φερούσης χιτῶνα καὶ ἱμάτιον τῶν ὀψίμων ἑλληνιστικῶν χρόνων, ὕψους 0,27 μ.

στ-ζ) Ἐκ τοῦ χωρίου Λεύκη Ἀνωγείων παρεδόθησαν χάλκινον ἀγαλμάτιον κριοῦ καὶ χαλκινὴ κεφαλὴ ἵππαριου.

Ἐπίσης, ἐξ ἀποτερίξεων καὶ περισυλλογῆς μετεφέρθησαν εἰς τὸ Μουσείον τῆς Σπάρτης, προερχόμενα ἐκ τοῦ χωρίου Γούναρι Σπάρτης, δύο τε-

μάχια σαρκοφάγων, τὸ ἐν τῶν ὁποίων φέρει τμήμα Ἀμαζονομαχίας, τὸ δὲ ἕτερον εἶναι ἀκόσμητον, ὡς καὶ ἐπιτύμβιον μετὰ δύο μορφὰς τῶν ἐσχάτων ρωμαϊκῶν χρόνων καὶ τεμάχια κιόνων, κιονόκρανα καὶ ἄλλα ἄνευ ἰδιαιτέρας ἀξίας ἀντικείμενα. Ἐκ τῆς περιοχῆς τοῦ χωρίου Βαφειῶ περισυνελέγη τεμάχιον ἐκ τοῦ ἀρχιτεκτονικοῦ κόσμου τοῦ ναοῦ τοῦ Ἀμυκλαίου μετὰ παράστασιν ἀνθέων, ὁμοιον μετὰ τὰ εὑρισκόμενα εἰς τὸ Μουσείον τεμάχια, τὰ προερχόμενα ἐκ τῆς ἀνασκαφῆς τῆς Γερμανικῆς Ἀρχαιολογικῆς Σχολῆς (AM LI (1927) πίν. XXII).

Εἰς τὸ Μουσείον τῆς Σπάρτης μετεφέρθησαν ἐπίσης τὰ εὑρεθέντα εἰς τὸ Λεοντάριον Μεγαλοπόλεως 271 ἀργυρᾶ ἐνετικά σολῖδια τοῦ 14ου αἰῶνος, ὡς καὶ ὁ μετ' αὐτῶν εὑρεθεὶς ἀργυροῦς δακτύλιος.

Μουσείον Τεγέας

Εἰς τὸ Μουσείον Τεγέας παρεδόθη λεοντοκεφαλή ἐκ τῆς ὑδρορροῆς τοῦ ναοῦ τῆς Ἀθηνᾶς Ἀλέας.

Συλλογὴ Δημητσάνης

Εἰς τὴν Συλλογὴν Δημητσάνης παρεδόθησαν δύο στήλαι ἐνεπίγραφοι, ἐκ τῶν ὁποίων ἡ μία διασφύζει τμήμα ἐπιγραφῆς τῶν ἑλληνιστικῶν χρόνων, πιθανώτατα ψηφίσματος ἀναφερομένου εἰς ἱερόν τι τοῦ Πανός, ἡ δὲ ἕτερα ἀποτελεῖ τὸ ἄνω μέρος ἐνεπιγράφου ἐπιτυμβίας στήλης τῶν ρωμαϊκῶν χρόνων.

Συλλογὴ Μεγαλοπόλεως

Εἰς τὴν ἐν λόγῳ Συλλογὴν παρεδόθησαν ἑλληνιστικῶν χρόνων πηλίνα εἰδάλια ὡς καὶ τεμάχια ἄλλων ὁμοίων, προερχόμενα πιθανώτατα ἐκ τὰ φου τῆς περιοχῆς Μεγαλοπόλεως.

Ἀνασκαφικαὶ ἔρευναι εἰς περιοχὴν τῆς Σπάρτης

Ἡ συνέχισις τῶν ἀνασκαφικῶν ἐρευνῶν εἰς τὰ διάφορα ἀρχαιολογικὰ τετράγωνα, τὰ ὁποῖα ἐνδιαφέρονται οἱ ἰδιοκτῆταί των νὰ ἀποδεσμευθοῦν, εἶχεν εἰς ἐν ἐκ τῶν δύο τετραγώνων τὰ ὁποῖα ἐμελετήθησαν ἐνδιαφέροντα ἀποτελέσματα. Οὕτω εἰς τὸ 100 οἰκοδομικὸν τετράγωνον τῆς Σπάρτης, τὸ ὁποῖον εὑρίσκεται εἰς τὴν περιοχὴν τοῦ ἀρχαίου σπαρτιατικοῦ συνοικισμοῦ τῶν Λιμνῶν καὶ περίπου 1.200 μέτρα δυτικῶς τοῦ ἱεροῦ τῆς Ὀρθίας, ἀπεκαλύφθη οἰκοδόμημα περίπου τετράγωνον, διαστάσεων 10.50×10 μ. Εἰς τὰς ἄλλας δοκιμαστικὰς τομάς, αἱ ὁποῖαι ἐγένοντο περὶ τὸ οἰκοδόμημα, διεπιστώθη ἡ παρουσία ὑλικοῦ προερχομένου ἐκ τούτου εἰς κτίσματα τῶν ὀψίμων

ρωμαϊκῶν καὶ τῶν βυζαντινῶν χρόνων, κυρίως μεγάλων κυβολίθων. Παρὰ τὸ γεγονός ὅτι ἡ ἀνασκαφὴ τοῦ χώρου δὲν ἐτερματίσθη καὶ δὲν ἀνεσκάφη οὔτε κἀν τὸ ἐσωτερικόν τοῦ ἀνευρεθέντος οἰκοδομήματος, ἐκ τῶν πρώτων παρατηρήσεων συνάγεται ὅτι πρόκειται περὶ μνημείου τῶν ἐλληνιστικῶν πιθανώτατα χρόνων. Εἶναι ἐκτισημένον κατὰ τὸν ἰσοδομικὸν τρόπον διὰ καλῶς εἰργασμένων καὶ μεγάλων λίθων καὶ διασφάζεται εἰς ὕψος 0,50 - 0,80 μ. ἀπὸ τῆς εὐθυτηρίας του. Δὲν διακρίνεται εἰς τὰ περισσότερα μέρη του συνδετικὸν ὑλικόν, ἐκτὸς ἐνὸς ἐλαφροῦ κονιάματος εἰς δύο σημεῖα, τὸ ὁποῖον ἴσως προέρχεται ἀπὸ μεταγενεστέραν ἐπισκευήν. Εἰς τὴν ἀνατολικὴν πλευρὰν διακρίνονται τρεῖς εἰσοδοὶ καὶ εἰς τὴν βορειοανατολικὴν γωνίαν εὐρέθησαν ἀρκετὰ ὄστρακα τῶν κλασσικῶν καὶ ἀρχαϊκῶν χρόνων, ἐνῶ κατὰ τὴν δυτικὴν εὐρέθησαν τεμάχια πλακῶς ἐκ μελανοφαίου λίθου μὲ ἐλαφροτάτην ἀνάγλυφον διακόσμησιν ἐλληνιστικῶν χρόνων, πιθανώτατα ἀνθεμίων. Ὅσον καὶ ἂν εἶναι τολμηρόν, δεδομένου ὅτι δὲν ἀνεσκάφη τὸ οἰκοδόμημα ὀλόκληρον, ἢ θέσις εἰς τὴν ὁποίαν εὐρίσκεται ἐπιτρέπει τὸν συσχετισμὸν του μὲ δύο ὑπὸ τοῦ Πausanίου (III, 16, 4 καὶ 6) ἀναφερόμενα μνημεῖα «Ἴόντι δὲ ὡς ἐπὶ τὰς πύλας ἀπὸ τοῦ Χιτῶνος Χίλωνός ἐστιν ἡρώων τοῦ σοφοῦ νομιζομένου» καὶ «Λακεδαιμόνιοι δὲ καὶ Λυκοῦργος τῷ θεμένῳ τοὺς νόμους οἶα δὴ θεῶ πεποιήκασιν καὶ τούτῳ ἱερὸν», τὰ ὁποῖα ἦσαν εἰς τὴν περιοχὴν τῶν Λιμνῶν. Τὸ σχεδὸν τετράγωνον σχῆμα, τὸ ὁποῖον ἔχει τὸ οἰκοδόμημα, ἐνισχύει περισσότερον τὴν ὑπόθεσιν περὶ τῆς ἀνευρέσεως τοῦ ἐνὸς ἐκ τῶν δύο τούτων μνημείων, τὰ ὁποῖα δὲν ἦσαν ναοί, ἀλλὰ ἡρώα καὶ ἢ ταῦτισις τοῦ ἐνός, ἔστω, ἀποτελεῖ τὴν βᾶσιν καὶ διὰ τὴν ἀναξήτησιν τοῦ ἐτέρου.

Εἰς τὸ ὀλίγον ὑψηλότερον καὶ ἄνωθεν τῆς δημοσίας ὁδοῦ Σπάρτης - Τριπόλεως εὐρισκόμενον 101 οἰκοδομικὸν τετράγωνον, ἢ ἀνασκαφικὴ ἔρευνα ἀπεδείχθη ἀρνητικὴ. Εἰς ὅλην τὴν ἑκτασιν τοῦ κτήματος τῆς Παναγιώτας, χήρας Π. Σκιαδᾶ, τὸ ὁποῖον ἡρευνήθη διὰ τομῶν ἀνά ὀκτῶ ἢ δέκα μέτρα, οὐδὲν οἰκοδόμημα παλαιότερον τῶν ὀψίμων ρωμαϊκῶν χρόνων ἀνευρέθη, ἀλλὰ μόνον ὄστρακα, κυρίως πρὸς τὸ μέρος τῆς ὁδοῦ, ἀφθονα καὶ ὄλων τῶν περιόδων ἤλθον εἰς φῶς. Ἡ περιοχὴ φαίνεται ὅτι κατῆθη κυρίως κατὰ τοὺς ὀστέρους ρωμαϊκοὺς καὶ τοὺς βυζαντινοὺς χρόνους, ἀλλὰ οὐδὲν ἴχνος μεγάλου δημοσίου οἰκοδομήματος διεπιστώθη, τὰ περισσότερα δὲ τῶν κτισμάτων ἦσαν βυζαντινῶν χρόνων κατοικίαι, ἐν ἀποσυνθέσει εὐρισκόμεναι. Εἰς τὸ δυτικὸν τμήμα τοῦ τετραγώνου εὐρέθη μόνον τάφος ἡμικατεστραμμέ-

νος τῶν βυζαντινῶν χρόνων ἀκτέριστος καὶ μὲ τὰ ὄστα ἐν διαλύσει. Μόνον δὲ ἐντὸς ξένων χωμάτων, εἰς τὴν νοτιοανατολικὴν πλευρὰν, ἀνευρέθη μέγα πώρινον δωρικὸν κιονόκρανον ὀψίμων ἀρχαϊκῶν χρόνων. Δὲν ἀποκλείεται νὰ προέρχεται ἐκ τοῦ παρακειμένου λόφου, διότι εἰς τὸν χρόνον, εἰς τὸν ὁποῖον ἀνευρέθη, τὰ χρώματα εἶναι ξένα καὶ οὐδὲν ἀπολύτως οἰκοδόμημα εὐρέθη εἰς τὴν ἀκτίνα τῶν τριάκοντα μέτρων, ἅτινα ἐμελετήθησαν.

Μία ἐκ τῶν σπουδαιότερων ἐργασιῶν εἰς τὴν Σπάρτην ἦτο ἀκόμη ἡ ἐξαγωγή τῶν κινδυνευόντων νὰ καταστραφοῦν ἐκ τῆς ὑγρασίας ψηφιδωτῶν, ἢ ὁποῖα συνδυασθεῖσα μὲ παλαιότερας πληροφορίας περὶ ψηφιδωτῶν εἰς δύο ἄλλας θέσεις καὶ ἔρευναν διὰ τὴν ἀνέυρεσίν των, ἔδωκεν ἐξαιρετικῆς σημασίας νέα τοιαῦτα. Ἐκ τῶν γνωστῶν ἐγένετο ἡ ἐξαγωγή καὶ μεταφορὰ τοῦ εὐρισκομένου εἰς τὴν παλαιὰν οἰκίαν Φουστάνου ψηφιδωτοῦ τοῦ «Ἀχιλλέως εἰς τὴν Σκυρόν», εἰς τὸν χρόνον τῶν ἄλλων δύο ψηφιδωτῶν τῶν τῆς «Εὐρώπης ἐπὶ τοῦ Ταύρου» καὶ τοῦ «Ὀρφέως», δηλαδὴ εἰς τὴν παλαιὰν οἰκίαν Μουραμπᾶ. Ἡ ἐξαγωγή τοῦ ψηφιδωτοῦ τούτου ἔδειξεν, ὅτι ἡ ὑποθεμελίωσις του ἀπετελεῖτο ἀπὸ κονιάματα παλαιότερων κατοικιῶν, ἴσως τῶν πρώτων ρωμαϊκῶν χρόνων. Τοῦτο φέρει χρῶμα κυρίως ἐρυθρὸν διαρθρούμενον διὰ καθέτων καὶ ὀριζοντίων γραμμῶν ἄλλου χρώματος. Τὸ κονίαμα αὐτὸ προέρχεται ἀσφαλῶς ἀπὸ παλαιότερα ἐσωτερικὰ κατοικιῶν καὶ εἰς ὀλίγα σημεῖα διακρίνονται ἐξωγραφημένα μικρὰ ἄνθη, ἴσως εἰς τὰς γωνίας, ἐνθυμιζόντα ἀνάλογα δείγματα ἐκ τῆς Πομπηίας, ὅπως π.χ. εἰς τοῖχον τῆς Casa del Centenario (L. Curtius, Die Wandmalerei Pompejis σ. 197, εἰκ. 121). Ἡ προπαρασκευὴ τῆς βάσεως διὰ τὴν στρώσιν τοῦ ψηφιδωτοῦ ἔχει γίνῃ διὰ τῆς τοποθετήσεως τῶν παλαιότερων αὐτῶν κονιαμάτων εἰς ἐπάλληλα στρώματα, τὰ ὁποῖα ἔχουν πατηθῆ μὲ ἰδιαιτέραν φροντίδα, ἐνῶ κάτωθεν αὐτῶν ὑπάρχει ἐν ἀκόμῃ στρώμα ἀποτελούμενον ἐκ μεγάλων τούβλων ἐναλλασσομένων μετὰ μετρίων ποταμίων λίθων. Ἐκ τῶν γνωστῶν ψηφιδωτῶν ἐξήχθη τὸ καὶ ἐν Μαγούλα καὶ εἰς τὸν κήπον Ψυχογίου εὐρισκόμενον, τὸ ὁποῖον εἶχεν ἀνευρεθῆ τὸ 1915 καὶ δημοσιευθῆ (ΑΔ 4 (1918) σ. 171) παλαιότερον, ἀλλὰ ἐν τῷ μεταξύ ἐκαλύφθη κατὰ τὴν Κατοχήν. Ὅ,τι μετὰ σχετικῆς βεβαιότητος διεπιστώθη, κατὰ τὰς ἐργασίας ἐξαγωγῆς του, εἶναι ὅτι εὐρίσκετο εἰς δωμάτιον οἰκοδομήματος τῶν ἐλληνιστικῶν χρόνων, τὸ ὁποῖον δὲν φαίνεται νὰ εἶναι τὸ μόνον, διότι οἱ τοῖχοι συνεχίζονται πρὸς ὄλας τὰς πλευράς καὶ δύναται μετ' ἀσφαλείας νὰ λεχθῆ ὅτι εἰς τὸ αὐτὸ κτῆμα ὑπάρχουν καὶ ἄλλα ψηφιδωτά. Ἡ θέσις τοῦ ψηφιδωτοῦ τού-

του εις την περιοχὴν τῆς Μαγούλας, δηλαδή εις τὴν κατεύθυνσιν τοῦ Πλατανιστᾶ, τοῦ ἀρχαίου σπαρτιατικοῦ γυμναστηρίου, ἐν συνδυασμῷ μὲ τὰ θέματα τῶν παραστάσεων του, κυρίως παιχίδια καὶ ἀγωνίσματα, ἐπιτρέπει τὴν ὑπόθεσιν κατὰ τὴν ὁποίαν τὸ οἰκοδόμημα τοῦτο εὐρίσκεται ἴσως εἰς σχέσιν μὲ τὰς ἐγκαταστάσεις τοῦ γυμναστηρίου οὗ, Πaus. III, 14,8 «Καὶ χωρίον Πλατανιστᾶς ἐστὶν ἀπὸ τῶν δένδρων, αἱ δὴ ὑψηλαὶ καὶ συνεχεῖς περὶ αὐτὸ αἱ πλάτανοι πεφύκασιν. Αὐτὸ δὲ τὸ χωρίον, ἐνθα τοῖς ἐφήβοις μάχεσθαι καθέστηκε». Δυστυχῶς μία ἀνασκαφὴ τοῦ χώρου παρουσιάζει πολλὰς δυσκολίας, διότι ὁλόκληρος ἡ περιοχὴ εἶναι κατὰφυτος μὲ διάφορα ὀπωροφόρα δένδρα καὶ ἀνήκει εἰς ἰδιώτας, οἱ ὅποιοι μᾶλλον θὰ ἀντισταθοῦν εἰς πᾶσαν ζημίαν τῶν κήπων των.

Εἶναι ἐνδιαφέρον νὰ σημειωθῇ ὅτι ἐδῶ ἦτο ἐντελῶς διάφορος ἡ βᾶσις ἐπὶ τῆς ὁποίας ἐφέρετο τὸ ψηφιδωτὸν, ἀποτελουμένη ἐκ στρώματος λίθων κατακορυφῶς τοποθετημένων, ἐπ' αὐτῶν δὲ παχὺ στῶμα πεπατημένης γῆς, ἀναμειγμένης μὲ κεραμοκονίαμα, καὶ σχηματιζούσης οὕτω ἰσχυρὸν κουρασάνι. Διὰ τὰ θέματα τοῦ ψηφιδωτοῦ δύναται νὰ καταφύγῃ τις εἰς τὴν δημοσίευσιν τοῦ ΑΔ 4 (1918) σ. 191 εἰκ. 1.

Μεγαλύτερον ἐνδιαφέρον παρουσίασαν αἱ ἐργασίαι ἐντοπισμοῦ καὶ ἐξαγωγῆς τῶν ψηφιδωτῶν, διὰ τὰ ὁποῖα ἦτο μόνον γνωστὸν, ὅτι τὸ ἐν εὐρίσκετο ἔμπροσθεν τῆς οἰκίας Ἀλεξοπούλου, παρὰ τὴν ὁδὸν Ἀγ. Νίκωνος, καὶ ἔφερε παράστασιν Μεδούσης, τὸ δὲ ἕτερον εἰς τὸν κήπον τῆς οἰκίας Συνακίδη καὶ ἀπεικόνιζε «Σαπφῶ στεφανουμένην». Διότι ἐδῶ, ἐκτὸς τῶν ἀναφερομένων εἰς τὰς παλαιότερας αὐτὰς πληροφορίας, ἀνευρέθησαν καὶ νέαι παραστάσεις, ἐκ τῶν ὁποίων μερικαὶ σφύζονται καλῶς καὶ δίδουν, ἐκτὸς τῶν συνήθων διὰ τὰ ψηφιδωτὰ σκηνῶν, εἰς τὴν δευτέραν θέσιν καὶ μερικά πορτραῖτα ἀπὸ πολλῶν ἀπόψεων πολῦτιμα.

Ἡ οἰκία Ἀλεξοπούλου, ἡ ὁποία μετὰ πολλὰς δυσκολίας ἀνευρέθη, δεδομένου ὅτι ἔχει ἀλλάξει ἐν τῷ μεταξὺ πολλοὺς ἰδιοκτητὰς, καὶ ἡ ἀνασκαφὴ τοῦ πρὸ αὐτῆς χώρου ταχέως ἔδειξε τὴν ὑπαρξιν ψηφιδωτοῦ διαπέδου εἰς τὸν μεταξὺ τῆς σφυζομένης παλαιᾶς οἰκίας καὶ τοῦ πεζοδρομίου χώρων. Εὐρέθη εἰς βάθος 0,90 μ. ἀπὸ τῆς ἐπιφανείας τοῦ πεζοδρομίου καὶ εἰς ἀπόστασιν 2.60 μ. ἀπὸ τοῦ τοίχου τῆς οἰκίας. Εἰς τὸν μεταξὺ τοῦ ψηφιδωτοῦ καὶ τῆς οἰκίας χώρον ἡ ἀνασκαφὴ κατὰ μέρος ἔδειξεν εἰς βάθος 1.70 μ. καὶ τὴν ὑπαρξιν τάφου ρωμαϊκῶν χρόνων, πιθανότατα σεσυλημένου ἢ κατεστραμμένου ἀργότερον, διότι οὔτε ὀστᾶ οὔτε κτερίσματα εὐρέθησαν εἰς τὴν θέσιν των.

Ἡ παράστασις τῆς Μεδούσης εὐρέθη ἀκριβῶς παρὰ τὸ πεζοδρόμιον καὶ μόνον ἐλάχιστον τμήμα τοῦ πλαισίου τῆς ἐκαλύπτετο (Πί ν. 137α) ὑπὸ τοῦ κρασπεδορείθρου. Εἰς τὸ κέντρον τῆς συνθέσεως ἀπεικονίζεται ἡ κεφαλὴ τῆς Μεδούσης διατηρουμένη σχετικῶς καλῶς ἐντὸς κύκλου, ὁ ὁποῖος περιβάλλεται ἀπὸ τέσσαρα ἡμικύκλια μὲ παραστάσεις δελφίνων ἀνωπῶν καὶ τέσσαρα τραπεζοειδῆ πλαίσια μὲ παραστάσεις ἄλλων ἰχθύων, ἐν μέρει σφυζομένων. Ἡ παράστασις τῆς κεφαλῆς τῆς Μεδούσης ἔχει ἐνέργειαν καὶ δύναμιν παρὰ τὸ γεγονός ὅτι ἐπικρατοῦν περισσότερον τὰ ἀνθρώπινα καὶ ὄχι τὰ ζωικὰ στοιχεῖα. Τὸ ἀκριβὲς μέγεθος τοῦ δωματίου, εἰς τὸ ὁποῖον εὐρίσκετο, δύναται νὰ δοθῇ μὲ σχετικὴν ἀκρίβειαν, διότι εἰς τὴν δυτικὴν πλευρὰν τοῦ εὐρέθη τοῖχος καὶ θύρα φέρουσα εἰς παρακείμενον δωμάτιον καὶ ἀσφαλῶς ἕτερον ὅμοιον δωμάτιον ὑπῆρχε καὶ εἰς τὴν ἀνατολικήν, ἀσφαλῶς καταστραφέν ἐκ τοίχων παλαιότερων οἰκιῶν, οἱ ὁποῖοι πρέπει νὰ διήρχοντο ἐντεῦθεν. Τὸ δωμάτιον, τοῦ ὁποίου δάπεδον ἦτο ἡ παράστασις τῆς Μεδούσης, ἦτο τετράγωνον διαστάσεων 4.10 × 4.10 μ., ἐνῶ τὸ δυτικῶς εὐρισκόμενον — τὸ αὐτὸ πρέπει νὰ ὑποτέθῃ καὶ διὰ τὸ ἀνατολικῶς κείμενον — ἦσαν 3 × 4.20 μ. καὶ τὸ ὅλον πλάτος τοῦ οἰκοδομήματος, ἂν δὲν εἶχε καὶ ἄλλην προεκτασιν, ἦτο 10.20 μ. Μὲ τὴν ἀνασκαφὴν εἰς τὸν χώρον αὐτὸν καὶ τὴν ἀνακάλυψιν τῆς παραστάσεως τῆς Μεδούσης εἶχε πρακτικῶς ὀλοκληρωθῆ ἡ ἔρευνα εἰς τὴν θέσιν αὐτήν, ἀλλὰ, ἐπειδὴ ἀκριβῶς αἱ διαστάσεις μήκους πλάτους δὲν ἐφαινοντο κανονικαί, ἐζητήθη ἡ ἄδεια τοῦ Δήμου διὰ τὴν ἔρευναν καὶ τῆς πρὸ τοῦ μωσαϊκοῦ τῆς Μεδούσης εὐρισκομένης ὁδοῦ Ἀγ. Νίκωνος. Ἀκριβῶς μετὰ τὸ κρασπεδορείθρον τῆς ὁδοῦ καὶ εἰς τὴν ἀνατολικὴν πλευρὰν τῆς, εἰς τὸν ἄξονα τῆς κεφαλῆς τῆς Μεδούσης, ἡ ἀνασκαφὴ ἔδειξεν εἰς τὸ βάθος τοῦ 1 μ. ὄχι ἀπλῶς συνεχίσιν τῶν πλαισίων τοῦ μωσαϊκοῦ, ἀλλὰ νέαν παράστασιν καὶ, μεταξὺ αὐτῆς καὶ τοῦ μωσαϊκοῦ τῆς Μεδούσης, διαχωριστικὸν τοῖχον. Ἡ ἐπιφάνεια τοῦ μωσαϊκοῦ τούτου ἦτο 0,10 μ. χαμηλότερον ἀπὸ τὸ προηγούμενον μωσαϊκὸν τῆς Μεδούσης, κατὰ τρόπον ὅστε νὰ σχηματίζεται μία ἐλαφρὰ βαθμὶς μεταξὺ τοῦ νέου καὶ τῶν παλαιῶν δωματίων. Ἡ παράστασις, ἡ ὁποία εὐρέθη εἰς τὸ κέντρον τοῦ νέου χώρου καὶ εἰς θέσιν εἰς τὴν ὁποίαν θὰ ἔπρεπε νὰ εἶναι εἰσοδος πρὸς τὸ δωμάτιον τῆς Μεδούσης, διασφύζεται καλῶς καὶ ἀπεικονίζει δύο πάνθηρας ἀνωπῶς μὲ τοὺς ἔμπροσθιους πόδας ἐπὶ κρατῆρος, τὸν ἕνα ἐπὶ τοῦ χεῖλους, τὸν ἕτερον ἐπὶ τοῦ κάτω μέρους τῆς λαβῆς (Πί ν. 137β). Εἶναι δια-

στάσεων $2.10 \times 1.10 \mu$. και ἔκτος τῶν ἄλλων στοιχείων ἔχομεν τὴν δήλωσιν τοῦ ἐδάφους ἐπὶ τῶν ὁποίων πατοῦν διὰ γραμμῶν. Πέραν τῆς παραστάσεως, πρὸς δυσμὰς, εὐρέθησαν τὰ συνήθη διακοσμητικὰ θέματα μέχρις ἀποστάσεως 5 μ., τὰ ὅποια ἀσφαλῶς θὰ ὑπῆρχον καὶ πρὸς ἀνατολάς, ἀλλὰ μόνον ἐλάχιστα διασφύζονται, με ἀποτελεσμα τὸ αὐτὸ συνολικὸν πλάτος, τὸ ὁποῖον εἶχον τὰ τρία μᾶζι δωμάτια, δηλαδὴ 10.20 μ. Ἐδῶ ὅμως δὲν ἔχομεν διαχωριστικούς τοίχους κατὰ πλάτος καὶ ὀλόκληρος ὁ χώρος σχηματίζει μίαν ἐνιαίαν μεγάλην αἴθουσαν. Ἡ συνέχισις τῆς ἀνασκαφῆς καθ' ὅλον τὸ πλάτος τῆς ὁδοῦ ἔδειξε ταχέως ὅτι ἡ αἴθουσα αὐτὴ δὲν εἶχε μόνον τὴν παράστασιν τῶν πανθῆρων ὡς δάπεδον, διότι ἀκριβῶς μετὰ ἀπὸ αὐτοῦ εὐρέθησαν τὰ πλαίσια καὶ ἀποσπάσματα μιᾶς ἄλλης. Ἐτυχῶς οἱ ὑδραγωγοὶ τοῦ Δήμου εἶχον εἰς τὸ σημεῖον αὐτὸ σχεδὸν καταστρέψει τὴν σπουδαιότεραν ἀσφαλῶς εἰκόνα τοῦ χώρου. Εἰς πλαίσιον πλάτους 1.70 μ. καὶ ὕψους πλέον τῶν 2 μ. περίπου, διότι δὲν διεσώθη τὸ κάτω μέρος, διασφύζονται ἀποσπασματικῶς τρεῖς κεφαλαί, παρὰ τὰς ὁποίας εἶναι τὰ ὀνόματα ΒΙΟΣ (ἀσφαλῶς ΤΑΛΘΥΒΙΟΣ) ΚΛΟΣ (ἀσφαλῶς ΠΑΤΡΟΚΛΟΣ) καὶ ΒΡΙΣΗΙΣ, ἀπὸ τὰ ὅποια κερδίζομεν ἀσφαλῶς τὸ περιεχόμενον τῆς σκηνῆς. Πρόκειται περὶ τῆς ὀμηρικῆς σκηνῆς τῆς ἀποδόσεως τῆς Βρισηίδος ὑπὸ τοῦ Ἀχιλλέως, ἡ ὁποία εἶναι γνωστὴ καὶ ἀπὸ ἄλλας παραστάσεις, ὅπως καὶ ἀπὸ τὰς τοιογραφίας τῆς Πομπηίας (Πρβλ. τὴν παράστασιν τῆς Casa del poeta tragico, P. Herrman, Denkmäler der Malerei des Altertums, πίν. 10). Δυστυχῶς ἡ καταστροφὴ τῆς τόσον ἐνδιαφερούσης αὐτῆς παραστάσεως εἶναι σχεδὸν πλήρης καὶ ἔκτος τῶν κεφαλῶν διασφύζεται μόνον εἰς τὴν κάτω ἀριστερὰν πλευρὰν μικρὸν τμήμα τῶν ποδῶν μιᾶς μορφῆς. Φαίνεται πάντως βέβαιον ὅτι αὐτὴ ἦτο ἡ κυρία παράστασις τοῦ οἰκοδομήματος, διότι ὡς διεπιστώθη ἀπὸ τὴν συνέχισιν τῆς ἀνασκαφῆς κατεῖχε τὸ κέντρον τῆς μεσαίας αἰθούσης. Ἡ ἔρευνα ἐν συνεχείᾳ, ὑπὸ τὸ ἕτερον πεζοδρόμιον, ἔδειξεν ὅτι μίᾳ ἀκόμη παράστασις, τῆς ὁποίας μὲν ἐσφύζοντο ἐλάχιστα λείψανα, μήκους 0,80 μ., πλ. 0,35 μ. καὶ αὐτὰ ἐν ἀποσυνθέσει, εὐρίσκετο μετὰ τὴν ὀμηρικὴν σκηνὴν, ἡ ὁποία μάλιστα κατεῖχε τὸ μεσαῖον ἄλλων τριῶν δωμάτων. Τοιοτοτρόπως δυνάμεθα νὰ σχηματίσωμεν μίαν σχετικῶς ἀκριβῆ ἰδέαν τοῦ ὅλου οἰκοδομήματος, μιᾶς δηλαδὴ πλουσίας οἰκίας, ἡ ὁποία εἶχε μίαν κεντρικὴν αἴθουσαν, διαστάσεων $10.20 \times 4 \mu$., περιβαλλομένη ἀπὸ ἕξ δωμάτια, δηλαδὴ ἀνὰ τρία ἑκατέρωθεν. Αἱ διαστάσεις τοῦ οἰκοδομήματος ἦσαν: πλάτος 10.20 μ. σχετικῶς βέ-

βαιον, μήκος 12.50 - 14 μέτρα περίπου. Ἐτυχῶς, τὰ βαθύτερα θεμέλια τοῦ ἐνὸς κρασπεδορείθρου καὶ ἡ διέλευσις τῶν ὑδραγωγῶν τοῦ Δήμου ὑπὸ τὸ κατάστρωμα τῆς ὁδοῦ κατέστρεψαν τὰ κύρια χαρακτηριστικὰ τοῦ ψηφιδωτοῦ τῆς κεντρικῆς αἰθούσης καὶ τοῦ νοτίου μεσαίου δωματίου (τὸ πρόχειρον σχέδιον (Πί ν. 138α-β) δίδει μίαν ἰδέαν τῆς διατάξεως τῶν ψηφιδωτῶν καὶ τοῦ οἰκοδομήματος).

Διὰ τὸ ψηφιδωτὸν τῆς οἰκίας Σινακίδη ἦτο γνωστὴ ἡ πληροφορία, ἡ ὁποία εὐρίσκεται εἰς ὅλας τὰς ἐκδόσεις τοῦ Guide Bleu, Grèce, προερχομένη πιθανότατα ἀπὸ τὸν Gabriel Millet, ὁ ὁποῖος ἐργαζόμενος εἰς Μυστράν ἴσως ἔτυχε νὰ λάβῃ γῶσιν ἐργασιῶν εἰς τὸν κήπον τῆς οἰκίας, κατὰ τὰς ὁποίας ἀπεκαλύφθη Portrait de «Sapho couronnée» καὶ ἐκαλύφθη ἐκ νέου διὰ χρώματος. Δι' ἐρεύνης εἰς τὸ ὑποθηκοφυλακεῖον ἀνευρέθη ὅτι ἡ παλαιὰ οἰκία Σινακίδη μετὰ πολλὰς περιπετείας εἶχε περιέλθει μετὰ τοῦ κήπου τῆς εἰς τὴν ἰδιοκτησίαν τοῦ Α. Κάκαρη, ὁ ὁποῖος ὅμως δὲν ἐγνώριζεν εἰς ποῖον σημεῖον τοῦ κήπου ἦτο τὸ ψηφιδωτὸν. Δύο στοιχεῖα ἤλθον εἰς ἐπικουρίαν μας εἰς τὴν περίπτωσιν αὐτὴν: ἡ διαπίστωσις ὅτι εἰς τὴν νοτιοδυτικὴν γωνίαν τοῦ κήπου ὅπως καὶ εἰς τμήματα τῶν παρακειμένων κήπων Φαρίνου καὶ Μαρκοπούλου τὰ δένδρα δὲν ἦσαν ἀνεπτυγμένα, ὅσον εἰς τὰ ἄλλα μέρη τῶν κήπων, καὶ ἡ πληροφορία τῆς πενθερᾶς τοῦ κ. Κάκαρη ὅτι ὅπως τῆς εἶχεν εἶπει ὁ σύζυγός της «κοντὰ στὴν λεμονιά πού δὲν μεγαλώνει βρισκονται μουσεῖα (sic), ἀπὸ τὰ ὅποια μπορεῖ νὰ χάσουμε τὸ σπίτι». Ἡ ἀνασκαφὴ ἤρχισεν εἰς ἀπόστασιν ὀλίγων μέτρων δυτικῶς τοῦ ἀνατολικοῦ μανδροτοίχου τοῦ κήπου, ὁ ὁποῖος χωρίζει τοὺς κήπους Κάκαρη καὶ Μαρκοπούλου, καὶ ὀλίγων ἀπὸ νοτίου τοιοῦτου, ὁ ὁποῖος χωρίζει τοὺς κήπους Κάκαρη καὶ Φαρίνου, ἀκριβῶς δὲ 6.50 μέτρα ἀπὸ τῆς νοτιοδυτικῆς γωνίας. Ἡ ἀνασκαφὴ ἀπὸ τῆς πρώτης ἡμέρας ἤρχισε νὰ μᾶς δίδῃ ἐκπλήξεις, διότι ἀντὶ τῆς ζητουμένης Σαπφῶς εὐρέθημεν πρὸ πολυπροσώπου παραστάσεως, ἐν ἀποσυνθέσει σχεδόν, με σφύζομενα ἑλλίπῳς τρία πρόσωπα, τὸ ἐν προφανῶς καθήμενον, τὰ δύο ὄρθια παρὰ τὰ ὅποια ἀναγιγνώσκονται τὰ ὀνόματα ΚΑΛΛΙΟΠΗ καὶ ΟΥΡΑΝΙΑ καὶ δύο ἀκόμη γράμματα ἐνὸς τρίτου ὀνόματος τὰ ΜΝ τῶν ὀνομάτων τῆς Πολυμνίας. Ἀπὸ τὰ σφύζομενα τμήματα φαίνεται, ὅτι ἡ παράστασις εἶχε πλάτος τριῶν μέτρων (ἀκριβέστερον 3 - 3.10) καὶ ὕψος δύο (2 - 2.15) καὶ ἀσφαλῶς, ἂν κρίνωμεν ἀπὸ τὴν πυκνότητα τῶν μορφῶν εἰς τὸ τμήμα πού διασφύζεται (Πί ν. 138γ), δὲν περιελάμβανε μόνον τὰς Μούσας, ἀλλὰ καὶ ἄλλα

πρόσωπα ή σκηνάς. Δεδομένου ότι τέσσερα πρόσωπα εικονίζονται εις τὸ 1/5 τοῦ χώρου, ἂν ἡ παράστασις εἶχεν ἔστω καὶ ὄχι ἀκριβῶς τὴν αὐτὴν ἀλλὰ ἀνάλογον πυκνότητα, θὰ ἔπρεπε νὰ περιλαμβάνη πλεόν τῶν δεκαπέντε μορφῶν. Ἡ συνέχισις τῆς ἀνασκαφῆς κατ' ἀρχὰς νοτιοανατολικῶς τῆς κεντρικῆς αὐτῆς παραστάσεως καὶ ἐν συνεχείᾳ βορειοδυτικῶς ἔδειξεν ὅτι αὐτὴ δὲν ἦτο μόνη, ἀλλὰ ἐπλαισιοῦτο ὑπὸ πέντε προσωπογραφιῶν, μεταξὺ τῶν ὁποίων ὑπῆρχε καὶ αὐτὴ τῆς Σαφφῶς καὶ μάλιστα θαυμασιῶς διατηρουμένη. Ἀκριβῶς εἰς τὸ ὕψος τῶν κεφαλῶν τῶν Μουσῶν, εἰς τὴν νοτιοανατολικὴν πλευρὰν, εὐρέθῃ προσωπογραφία καλῶς ἐπίσης διατηρουμένη φέρουσα τὸ ὄνομα ΑΛΚΗΒΕΙΑΔΗΣ(!), ἡ ὁποία μᾶς δίδει ἐν ἀπὸ τὰ σπουδαιότερα πορτραῖτα ὄλης τῆς σειρᾶς. Εἶναι ὅπως καὶ τὰ ἄλλα πορτραῖτα ἐντὸς τετραγώνου, διαστάσεων ἀνευ τῶν πλαισίων 0,90 × 0,90 μ., μετὰ τῶν πλαισίων 1.20 × 1.20 μ., καὶ τοποθετημένη κατὰ τρόπον ὥστε τὸ κάτω μέρος τῆς νὰ μὴ εἶναι εἰς τὴν κατεύθυνσιν τοῦ κάτω μέρους τῆς παραστάσεως τῶν Μουσῶν, ἀλλὰ καθέτως πρὸς αὐτὰς ὡσάν νὰ τὰς ἀντικρύζη. Εἰς τὸ κάτω μέρος τῆς παραστάσεως τῶν Μουσῶν, ἀλλὰ ἔξω ἀπὸ τὴν προέκτασιν τῆς παραστάσεως αὐτῆς, εὐρίσκεται ἡ εἰκὼν τῆς Σαφφῶς, ἡ ὁποία φέρει τὸ ὄνομα ΣΑΦΦΩ, μετὰ διάδημα εἰς τὴν κορυφὴν τῆς κεφαλῆς (Πί ν. 139α), τοποθετημένη μετὰ τὴν αὐτὴν κατεύθυνσιν ὅπως καὶ αἱ Μοῦσαι. Τὸ ψηφιδωτὸν εἰς τὴν θέσιν αὐτὴν εὐρέθῃ σκεπασμένον διὰ μεγάλων λιθίνων πλακῶν, ἀσφαλῶς κατὰ τὴν ἐποχὴν κατὰ τὴν ὁποίαν πρὸ πεντηκονταετίας εἶχεν εὐρεθῆ, πιθανώτατα ὅτε κατεσκευάζετο ὁ μανδροτόιχος τοῦ κήπου ἢ ἡ μία μικρὰ ὕδατοδεξαμενὴ ἐπιφανείας, ἡ ὁποία εἶχε κατασκευασθῆ πλησίον του. Ἐν τρίτον πορτραῖτον, τὸ ὁποῖον ἐπίσης διασφύζει τὸ ὄνομά του, εὐρίσκεται εἰς τὸ κάτω μέρος καὶ ἀκριβῶς εἰς τὸ μέρος τῆς παραστάσεως τῶν Μουσῶν καὶ ἔχει σοβαρὰς ζημίας, δίδει τὸ ὄνομα ΑΚΜΑΝ (Πί ν. 139β). Δι' αὐτοῦ ἔχομεν τὸν γνωστὸν ποιητὴν τῆς σπαρτιατικῆς ἀρχαϊκῆς ζωῆς, τὸν Ἀλκμᾶνα, ὁ ὁποῖος κατήγετο ἀπὸ τὰς Σάρδει, ἀλλὰ ἔδρασεν εἰς τὴν Σπάρτην, ὅπου κατὰ τὸν Πausanias (Πaus. III, 15, 2) ὑπῆρχε κατὰ τὸν Πλατανιστᾶν καὶ μνημῆμά του, ἴσως μικρὸν ἤρθον ἢ ἄλλο μνημεῖον, «Τοῦ Σεβρίου δὲ ἔστιν ἐν δεξιᾷ μνημα Ἀλκμᾶνος, ὃ ποιήσαντι ἕσματα οὐδὲν ἐς ἡδονὴν αὐτῶν ἐλυμήνατο τῶν Λακῶνων ἢ γλώσσα, ἥκιστα παρεχόμενη τὸ εὐφώνον». Τέταρτον πορτραῖτον εὐρίσκεται εἰς ἄλλο ἄκρον τῆς παραστάσεως τῶν Μουσῶν καὶ ἀκριβῶς εἰς τὴν ἀντίστοιχον τῆς Σαφφῶς θέσιν, ἐπίσης ἑλλιπές, τοῦ ὁποίου δὲν δια-

σφύζεται οὔτε τὸ ὄνομα. Πρόκειται πάντως περὶ ἀνδρικῆς μορφῆς καὶ θὰ ἠδύνατο ἴσως νὰ ὑποθεθῆ ἀπὸ τὴν θέσιν εἰς τὴν ὁποίαν εὐρίσκεται, ὅτι πρόκειται περὶ τοῦ Ἀλκαίου, ὁ ὁποῖος ἔχει τοποθετηθῆ εἰς τὴν ἀντίστοιχον τῆς Σαφφῶς θέσιν. Τὸ ἐμπτόν πορτραῖτον εἶναι πολὺ περισσότερον ἑλλιπές, διότι ἔχει καταστραφῆ τὸ ἄνω τοῦ στόματος τμήμα τοῦ προσώπου, ἀλλὰ διασφύζει τὰ τελευταῖα γράμματα τοῦ ὀνόματος ΚΡΕΩΝ, καὶ ἐπομένως πρόκειται περὶ τοῦ Ἀνακρέοντος. Κατέχει τὴν θέσιν τὴν ἀντίστοιχον τοῦ Ἀλκιβιάδου, εἶναι δηλαδὴ εἰς τὸ ὕψος τῶν κεφαλῶν τῶν Μουσῶν, ἀλλὰ εἰς τὴν βορειοδυτικὴν πλευρὰν τῶν. Εἰς τὸ ἄνω μέρος τῆς παραστάσεως τῶν Μουσῶν δὲν ἀνευρέθη πορτραῖτον, ἀλλὰ τὸ σύνθημα διακοσμητικῶν πλαισίων, ὥστε τὰ ἀνευρεθέντα καλύπτουν τὰς τρεῖς μόνον πλευρὰς τῆς. Τὴν ἔκτασιν μεταξὺ τῶν διαφόρων προσωπογραφιῶν τὴν καλύπτουν ὁμοίαν διαστάσεων τετράγωνον μετὰ ποικιλίαν διακοσμητικῶν θεμάτων, τὰ ὁποῖα ἐναλλάσσονται. Ἀλλὰ τὸ ψηφιδωτὸν δὲν ἐξαντλεῖται ἐδῶ, διότι πρὸς τὰς δύο κατευθύνσεις ἄνω καὶ κάτω (ἄνω ἢ πλευρὰ τῶν κεφαλῶν, κάτω τῶν ποδῶν) καὶ ἐκτὸς τῶν τετραγώνων ποῦ καλύπτονται ἀπὸ διάφορα διακοσμητικὰ μοτίβα καὶ μόνον ἀποσπασματικῶς σφύζονται καὶ αὐτῶν εἰς τὰ ὁποῖα ὑπάρχουν αἱ προσωπογραφίαι, ἀκολουθοῦν δύο ἀκόμη σειραὶ, ἐνῶ εἰς τὰς δύο πλευρὰς, δεξιὰ καὶ ἀριστερά, ἐκτὸς τῶν προσωπογραφιῶν ὑπάρχει ἀκόμη μία. Αὐτὸ δίδει εἰς τὸ μωσαϊκὸν ἑκτασιν, τὴν ὁποίαν δὲν εἶχομεν ὑποπτευθῆ ἀρχικῶς, καὶ τὸ ἐνδιαφέρον εἶναι, ὅτι δύναται μετὰ ἀσφάλειαν νὰ λεχθῆ ὅτι οὐδαμοῦ εὐρέθῃ διαχωριστικὸς τοίχος ὁματιῶν. Τὸ ψηφιδωτὸν εἰς τὴν περίπτωσιν αὐτὴν καλύπτει δάπεδον ἐνιαῖον, διαστάσεων περίπου 10 — 10.50 μ. πλάτους, ἀλλὰ ἀγνώστου ἀκόμη μήκους. Μετὰ τὴν συνέχισιν τῆς ἀνασκαφῆς πρὸς τοὺς δύο μανδροτοίχους τοὺς χωρίζοντας τὸν κήπον Κάκαρη ἀπὸ τοὺς κήπους Μαρκοπούλου καὶ Φαρίνου διαπιστοῦται, ὅτι τὸ ψηφιδωτὸν συνεχίζεται καὶ ὑπὸ τοὺς μανδροτοίχους πρὸς τοὺς δύο κήπους, ὅπως συνεχίζεται καὶ πρὸς τὴν ἀντίθετον κατεύθυνσιν ἐντὸς τοῦ κήπου Κάκαρη. Ἐφάνη ἐπομένως προφανῆς ὅτι ἦτο πιθανὸν νὰ εἶχε καὶ ἄλλας παραστάσεις τὸ ψηφιδωτὸν μετὰ τὰ τρία τετράγωνα τῶν προσωπογραφιῶν καὶ τῶν διακοσμητικῶν θεμάτων. Πράγματι δὲ καὶ εἰς τὰς δύο πλευρὰς ἀνευρέθησαν, ἂν καὶ εἰς κατάστασιν σχεδὸν πλήρους ἀποσυνθέσεως, δύο παραστάσεις μετὰ σκηνᾶς κυνηγίου, διαφορετικοῦ πάντως, ὅσον δύναται νὰ κριθῆ ἐκ τῶν διασφωθέντων σπαραγμάτων, πλάτους 5.80 - 6 μ., ὕψ. 1.80 μ. περίπου ἢ κάτω, καὶ πλάτους 8.40 - 8.50 μ., ὕψ. 1.80 ἢ ἐπάνω.

Εἰς τὴν κάτω τὸ θέμα ἢ τὰ θέματα ἦσαν κυνήγιον ἀγρίων ζῶων καὶ εἰς ἓν σφζόμενον ἀπόσπασμα εἰκονίζεται παγιδευμένον εἰς δίκτυον ζῶον, τὸ ὁποῖον ἀποτελεῖται με κτυπήματα δόρατος ὑπὸ κυνηγοῦ. Τὸ ἐνδιαφέρον ὁμῶς παρουσιάζεται καὶ ἐδῶ ἀπὸ τὸ ὅτι εἰς τὰ δύο ἄκρα τῆς σκηνῆς ἀπεικονίζονται, σχεδὸν εἰς τὸ πλαίσιον, δύο μορφαί, αἱ ὁποῖαι, ἐκ τῶν ὀνομάτων τὰ ὁποῖα φέρουν, εἶναι αἱ προσωποποιήσεις τῆς ἡμέρας καὶ τῆς νυκτός. Εἰς τὸ νοτιοανατολικὸν ἄκρον ἦτο ἡ εἰκὼν τῆς ἡμέρας, ἡ ὁποία διασφρίζει μέρος τοῦ προσώπου (Πί ν. 140 β) καὶ τὰ γράμματα ΗΜΕΡ, εἰς τὸ βορειοδυτικὸν μόνον ἔν ἀσήμαντον τμήμα τῆς νυκτός διασφζουσα τὰ γράμματα ΥΞ. Ἡ ἄλλη σκηνὴ κυνηγίου, εἰς τὸ ἄλλο ἄκρον τοῦ ψηφιδωτοῦ, φαίνεται, ἀπὸ τὰ ἐλάχιστα τεμάχια τὰ ὁποῖα διεσώθησαν, ὅτι ἀπέδιδε τὴν ἐπιστροφήν τῶν κυνηγῶν ἐκ τῆς θήρας, διότι ἀναγνωρίζονται χεῖρες κρατοῦσαι ὑδρόβια πτηνὰ καὶ λαγοὶ νὰ κρέμονται ἀπὸ ξύλον φερομένον ἐπὶ τοῦ ὅμου ἄλλης μορφῆς. Ἡ καλὴ τύχη ἐδῶ ἐπέτρεψε νὰ διασωθῆ, καλυπτομένη ὑπὸ τῶν ριζῶν μᾶς πορτοκαλέας, μία ἀκόμη μορφή διασφζομένη καλῶς καὶ δίδουσα τὴν προσωποποίησιν τοῦ ἡλίου, ἐνῶ ἡ εὕρισκομένη ἀσφαλῶς εἰς τὸ ἄλλο ἄκρον εἰκὼν τῆς σελήνης εἶχεν ἐντελῶς ἀπολεσθῆ. Εἶναι ἐνδιαφέρον νὰ σημειωθῆ ὅτι εἰς τὴν περίπτωσιν αὐτὴν τὰ δύο αὐτὰ πρόσωπα δὲν ἦσαν τοποθετημένα εἰς τὰ δύο ἄκρα τῆς σκηνῆς τοῦ κυνηγίου, ἡ ὁποία ἐκάλυπτε ὅλον τὸ πλάτος τοῦ ψηφιδωτοῦ, ὅπως εἰς τὴν προηγουμένην σκηνήν, ἀλλὰ εἰς τὸ ἄκρον, εἰς τὸ κάτω ὁμῶς μέρος αὐτῆς, δηλαδὴ ὑπὸ τοὺς πόδας τῶν κυνηγῶν. Ἡ εἰκὼν τοῦ ἡλίου δὲν φέρει ὄνομα, ἀλλὰ εἶναι ἀπαραγνώριστος ἐκ τῶν ὁμιλούντων συμβόλων ὑπὸ τῶν ὁποίων παρακολουθεῖται, τῶν ἀκτίνων αἱ ὁποῖαι ἐκπέμπονται ἐκ τῆς κεφαλῆς του, καὶ τῆς ὑδρογείου, τὴν ὁποίαν φέρει εἰς τὰς χεῖράς του (Πί ν. 140 α). Πρόκειται περὶ ἑνὸς τῶν ὁραιωτέρων ἰδεαλιστικῆς ἀποδόσεως προσώπων ποῦ ἀνευρέθησαν, μετὰ τὸ ζωηρὸν καὶ καθαρὸν βλέμμα, τοὺς ζωντανοὺς ὀφθαλμούς, τὴν ἐλαφρὰν στροφήν τῆς κεφαλῆς πρὸς τὰ δεξιὰ καὶ τὰ ἄνω, χαρακτηριστικὰ τὰ ὁποῖα ἔχουν ἔστω καὶ μακρυνὴν σχέσιν μετὰ τὰς ἰδεαλιστικὰς προσωπογραφίας τοῦ Μ. Ἀλεξάνδρου.

Μετὰ τὰς δύο σκηνὰς κυνηγίου ἀνευρέθησαν τοῖχοι ἐν διαλύσει, οἱ ὁποῖοι δὲν ἄφηναν ἀμφιβολίαν, ὅτι εἶχομεν φθάσει εἰς τὰ τέρματα τοῦ ψηφιδωτοῦ, τοῦλάχιστον αὐτοῦ τοῦ ἐσωτερικοῦ χώρου. Τοῖχοι ὁμῶς ἢ ἔστω καὶ λείψανά των, δὲν ἀνευρέθησαν εἰς τὰς δύο ἄλλας πλευράς. Οἱ ἀνευρεθέντες ἦσαν περίπου εἰς τὴν ἀνατολικὴν καὶ δυτικὴν πλευράν, ἐνῶ δὲν εὐρέ-

θησαν οὐδὲ ἴχνη εἰς τὴν βορείαν καὶ νοτίαν. Τὸ ψηφιδωτὸν ἐκάλυπτε συνολικῶς δάπεδον διαστάσεων πλάτους ἀπὸ βορρᾶ πρὸς νότον 10.60-11.20 μ., μήκους δὲ 14.80-15.20 μέτρων, τὸ ὁποῖον θὰ πρέπη νὰ δεχθῶμεν ὅτι ἀπετέλει ἐνιαίαν αἰθουσαν, διότι οὐδαμοῦ διεπιστώθη χάρισμα, ἔστω καὶ ξύλινον, τὸ ὁποῖον θὰ ἔπρεπε κάπου νὰ ἔχη βάσεις ἢ νὰ ἐγκατέλειπε ἴχνη. Βεβαίως, ἡ δυσκολία εἰς τὴν περίπτωσιν αὐτὴν εἶναι προφανής, διότι δυσκόλως δυνάμεθα νὰ φαντασθῶμεν πῶς θὰ ἔστεγάζετο ἓνας χώρος 10.60×14.80 μ. ποῦ ἔχομεν, εἶναι δὲ ἐπίσης βέβαιον ὅτι οὐδαμοῦ εὐρέθησαν ἴχνη βάσεων κιόνων ἢ καὶ ξυλίνων ἐσωτερικῶν στηριγμάτων τῆς στέγης.

Τὸ ψηφιδωτὸν εἶναι διατεταγμένον μετὰ τὴν μεγάλην παράστασιν τῶν Μουσῶν εἰς τὸ μέσον ἀκριβῶς, πλαισιουμένην ὑπὸ πέντε προσωπογραφιῶν τοποθετημένων εἰς τὰς τρεῖς πλευράς της: (περίπου) νοτίαν, δυτικὴν καὶ βορείαν, τὰς ὁποίας ἀκολουθοῦν δύο σειραὶ μετὰ τετράγωνα καλυπτόμενα μετὰ διακοσμητικὰ θέματα καὶ τέλος μετὰ δύο σκηνὰς εἰς δύο τέρματα, ἀνατολικὸν καὶ δυτικὸν (περίπου), φερούσας σκηνὰς κυνηγίου καὶ συνοδευομένων ἀπὸ τέσσαρας προσωποποιήσεις, ἀνὰ δύο ἐκάστης.

Διὰ τὴν πιθανότητα ὑπάρξεως καὶ ἄλλων δωμάτων μετὰ ψηφιδωτὰ δάπεδα, ἐκατέρωθεν τοῦ ἀνασκαφέντος χώρου, δὲν ὑπῆρχε δυνατὸτης συστηματικῆς καὶ πλήρους ἀνασκαφῆς, διότι ἔπρεπε νὰ καταστραφῶν πολλὰ δένδρα καὶ ἴσως καὶ τμήματα τῶν μανδροτοιχῶν τῶν χωριζόντων τοὺς τρεῖς κήπους, Κάκαρη, Μαρκοπούλου καὶ Φαρίνου. Μία ἐκτεταμένη ἀνασκαφὴ ἀσφαλῶς θὰ παρεῖχε στοιχεῖα διὰ τὸ οἰκοδόμημα, τοῦ ὁποίου, κατ' ἀναλογίαν τοῦ οἰκοδομήματος τοῦ μωσαϊκοῦ τῆς Μεδοῦσης, τὸ ἀνασκαφὲν δάπεδον ἦτο ἡ κεντρικὴ αἶθουσα, μᾶλλον ἐπισημοτέρα καὶ πλουσιωτέρα, μετὰ δωμάτια πρὸς δύο ἢ καὶ πρὸς τὰς τέσσαρας πλευράς. Ἀκόμη ἴσως νὰ εἶδεν στοιχεῖα, ἀπὸ τὰ ὁποῖα θὰ ἐφαίνετο ὅτι ἡ κεντρικὴ αὐτὴ, ἡ φέρουσα τὸ ψηφιδωτὸν δάπεδον, αἶθουσα, ἦτο μία ἐσωτερικὴ αὐλὴ, διότι δὲν πρέπει νὰ μᾶς διαφεύγη ἡ δυσκολία τῆς στεγάσεώς της. Εἰς ὀλόκληρον τὸν ἀνασκαφέντα χώρον τὰ ὄστρακα ἦσαν ρωμαϊκὰ καὶ βυζαντινὰ καὶ μόνον εἰς δύο θέσεις, παρὰ τὸν μανδροτοιχὸν Μαρκοπούλου καὶ πρὸς τὴν κατεύθυνσιν τῆς οἰκίας Κάκαρη, εὐρέθησαν καὶ ὀλίγα σχετικῶς ὄστρακα τῶν ἐλληνιστικῶν καὶ τῶν κλασσικῶν χρόνων. Ἐκτὸς τοῦ ἀνασκαφέντος χώρου τῶν 12×16 μέτρων περίπου, ἐνηργήθησαν ἀνασκαφικαὶ τομαὶ, ἔστω καὶ ὀλίγαι, καὶ εἰς τὰ λοιπὰ μὴ ἀνασκαφέντα τμήματα τῶν κήπων Κάκαρη, Μαρκοπούλου καὶ Φαρίνου, αἱ ὁ-

ποιάι δὲν ἔδειξαν εἰς τὸ αὐτὸ βάθος τῶν 0,80-1 μ. παρουσιαν μωσαϊκοῦ, ἀλλὰ, εἰς τὸ οἰκόπεδον Φαρίνου, ἴσως τὴν ὑπαρξίν δωματίου, μὴ φέροντος ψηφιδωτὸν δάπεδον. Ἐπὶ τοῦ ψηφιδωτοῦ δαπέδου καὶ παρά τὴν παράστασιν τοῦ Ἡλίου, δηλαδὴ εἰς ἀπόστασιν 2.40 περίπου μέτρων ἀπὸ τοῦ ἐν διαλύσει ἀνατολικοῦ τοίχου τοῦ οἰκοδομήματος, ἀνευρέθη σωρὸς μικρῶν μαρμαρίνων πλακιδίων, δικαιολογούντων τὴν σκέψιν, ὅτι πιθανώτατα εἰς τὸ ἐσωτερικὸν οἱ τοῖχοι ἔφερον ὀρθομαρμάρωσιν. Μερικὰ ἀποτελοῦνται ἐξ ἐρυθροῦ μαρμάρου, τοῦ γνωστοῦ λίθου τῆς Μάνης Rosso Antiquo, ἀλλὰ ἐκ λευκοῦ, ἀλλὰ ὑποκιτρίνου, ἀλλὰ φαιοῦ καὶ ἄλλα φέρουν γραμμὰς ἢ φλέβας διαφόρου χρώματος. Βέβαια δὲν πρέπει νὰ ἀποκλείεται ἢ πιθανότης νὰ εἶναι τὰ ἐν λόγῳ μαρμάρινα πλακίδια κατάλοιπα τῶν χρησιμοποιηθέντων διὰ τὴν κατασκευὴν ψηφιδῶν λίθων, ἂν καὶ τοῦτο ἔρχεται εἰς ἀντίθεσιν μὲ τὴν ἐπιμελεῖ λειάνσιν τῶν πλακιδίων καὶ τὴν κανονικὴν εἰς τὰς ἄκρας καὶ τὸ ὀπίσθιον μέρος ἐπεξεργασίαν. Μερικὰ ἐκ τούτων μάλιστα φέρουν εἰς τὴν ὀπισθίαν πλευρὰν ἴχνη κονιάματος, διὰ τοῦ ὁποίου θὰ ἦσαν συνδεδεμένα μὲ τὸν τοῖχον, ἂν καὶ δὲν πρέπη νὰ ἀποκλείεται καὶ ἡ πιθανότης τοῦτο νὰ προέρχεται ἀπὸ μεταγενεστέραν χρησιμοποίησιν. Ὁ τρόπος τῆς προετοιμασίας τοῦ δαπέδου διὰ τὴν τοποθέτησιν τῶν ψηφιδῶν ἦτο ἐδῶ διάφορος τῶν ἄλλων τριῶν, τὰς ὁποίας εἶδομεν, καὶ ἀναμφιβόλως πολὺ περισσύτερον μελετημένος καὶ φροντισμένος. Εἰς δύο θέσεις τοῦ δαπέδου, αἱ ὁποῖαι ἐμελετήθησαν μετὰ τὴν ἐξαγωγήν τοῦ ψηφιδωτοῦ, εἰς αὐτὴν εἰς τὴν ὁποίαν ἦσαν αἱ κεφαλαὶ τῶν Μουσῶν, ὅπως καὶ εἰς αὐτὴν εἰς τὴν ὁποίαν ἦτο ὁ Ἡλῖος, διεπιστάθησαν τὰ αὐτὰ χαρακτηριστικά. Ἀμέσως ὑπὸ τὰς ψηφίδας εὐρίσκεται ἓνα μὲ μεγαλυτέραν φροντίδα κατασκευασμένον κουρασάνι, μὲ κονίαμα δηλαδὴ κοσκινισμένον καὶ καλὰ κτυπημένον. Αὐτό, ὅταν ἀκόμη ἦτο ὑγρὸν καὶ εἶχε τοποθετηθῆ εἰς τὴν θέσιν του, εἶχε κτυπηθῆ πάλιν, διὰ νὰ σχηματίσῃ ἀνωμαλίας ἀναλόγους μὲ αὐτὰς ποὺ γίνονται εἰς σύγχρονα ἀρτιφισιέλ, ἀλλὰ μεγαλυτέρων διαστάσεων κυμαινομένων μεταξὺ 0,04 καὶ 0,08 μ., προφανῶς διὰ νὰ γίνεταί καλυτέρα ἢ σύνδεσις τῶν ψηφιδῶν εἰς τὸ δάπεδον. Εἰς τὸ κάτω μέρος τῆς εἰκόνας τοῦ Ἀλκμάνος, ὅπου ἔλλείπουν αἱ ψηφίδες, διακρίνονται διὰ βαθυτέρων σκιῶν αἱ ἀνωμαλῖαι. Ὑπὸ τὸ κουρασάνι εὐρίσκεται στρώμα τούβλων κανονικὰ ἐστρωμένων, ἀποτελούμενον ἀπὸ δύο σειρὰς τούβλων, ὑπὸ τὸ ὅποιον ὑπάρχει καὶ ἄλλο στρώμα τούβλων, τὰ ὁποῖα δὲν εἶναι οὔτε ὄρθια οὔτε κανονικὰ τοποθετημένα ἀλλὰ πλάγια, ὅπως

αἱ γραμμαὶ ποὺ ἀκολουθοῦν. Ὑπὸ τὸ δεύτερον στρώμα τούβλων εὐρίσκεται στρώμα λίθων ἀκατεργάστων, ἀλλὰ καλῶς πεπατημένων. Ἐνδιαφέρον εἶναι νὰ σημειωθῆ, ὅτι ὑπὸ τὴν θέσιν τῶν κεφαλῶν τῶν Μουσῶν καὶ μεταξὺ τῶν δύο στρωμάτων τῶν τούβλων, εἰς βάθος δὲ 0,12 μ. ἀπὸ τῶν ψηφιδῶν, εὐρέθη καὶ τεμάχιον μικρὸν ἄλλου ψηφιδωτοῦ δι' ἄλλων ψηφιδῶν, καταφανῶς μεγαλυτέρων, καλύτερον λειασμένων εἰς τὴν ἐπιφάνειαν, προσέτι δὲ καὶ ἰσχυρότερον συνδεδεμένων μεταξὺ τῶν. Ἐν ὁμοίῳ σχεδὸν τεμάχιον εἶχε εὐρεθῆ καὶ ὑπὸ τὸ ψηφιδωτὸν τοῦ Ἀχιλλέως καὶ πιθανώτατα ἀμφοτέρω ὁμιλοῦν σαφῶς περὶ παρουσίας καὶ παλαιότερων, ἀσφαλῶς ἐλληνιστικῶν χρόνων, ψηφιδωτῶν εἰς τὰς ἰδίας ἢ εἰς πλησίον θέσεις, τὰ ὁποῖα διελύθησαν ἢ εἶχον καταστραφῆ, ὅταν ἐτοποθετήθησαν τὰ νέα.

Μία ἀκόμη γενικὴ παρατήρησις δύναται νὰ προστεθῆ ἐνταῦθα, ἀφορῶσα εἰς ἅπαντα τὰ μέχρι σήμερον εὐρεθέντα ψηφιδωτὰ εἰς Σπάρτην, σχετιζομένη μὲ τὴν πολεοδομικὴν διάταξιν τῆς ἀρχαίας πόλεως κατὰ τοὺς χρόνους εἰς τοὺς ὁποίους ταῦτα ἀνήκουν. Εἰς ὅλα διαπιστοῦται ὁ αὐτὸς προσανατολισμός, ὁ ὁποῖος εἶναι διάφορος τοῦ προσανατολισμοῦ τῆς συγχρόνου πόλεως, τῆς ὁποίας αἱ κύριαι ἀρτηρίαι ὡς καὶ τὰ οἰκοδομικὰ τετράγωνα ὀργανοῦνται εἰς δύο κυρίους ἄξονας, βαίνοντας ἀπὸ ἀνατολῶν πρὸς δυσμὰς καὶ ἀπὸ βορρᾶ πρὸς νότον, πρὸς τὰ κύρια δηλαδὴ σημεῖα τοῦ ὀρίζοντος. Ὅλα τὰ δάπεδα, τὰ ὁποῖα ἔχουν εὐρεθῆ εἰς Σπάρτην, ἔχουν μίαν διαγώνιον τοποθέτησιν ἐν σχέσει μὲ τὴν σύγχρονον πόλιν, εἶναι δηλαδὴ εἰς κατεύθυνσιν βορειοδυτικὴν-νοτιοανατολικὴν καὶ βορειοανατολικὴν-νοτιοδυτικὴν, καὶ ἂν ὑπολογισθοῦν καὶ αἱ ἀποστάσεις μεταξὺ τῶν, ἐπιτρέπουν τὴν ὑπόθεσιν, ὅτι οἱ δρόμοι εἶχον ἀκτινοειδῆ διάταξιν μὲ κέντρον τὴν περιοχὴν Ἀκροπόλεως εἰς τὸ ὕψος τοῦ Θεάτρου καὶ τῆς Ἀγορᾶς, ἢ ὁποῖα πρέπει νὰ εὐρίσκεται πρὸ αὐτοῦ. Τὰ προβλήματα τὰ ὁποῖα τίθενται ἐκ τῶν εὐρεθέντων ψηφιδωτῶν εἶναι πολλὰ καὶ ποικίλα, ἀλλὰ δὲν εἶναι ἐδῶ ἡ θέσις διὰ νὰ συζητηθοῦν.

*

Ἔργασια στερεώσεως τειχῶν Μονεμβασίας

Εἰς Μονεμβασίαν ἀνελήφθησαν, κατὰ τὸ 1963, καὶ αἱ πρῶται ἐργασιαὶ στερεώσεως καὶ συντηρήσεως τῶν τειχῶν τοῦ κάτω Κάστρου, τῶν περισσότερον ἐπικινδύνων δηλαδὴ τμημάτων του, ἐργασιαὶ αἱ ὁποῖαι εἶναι ἀπαραίτητον νὰ συνεχισθοῦν τόσον καὶ εἰς τὰ λοιπὰ ἔχοντα ζημίας τμήματα, ὅσον καὶ εἰς μεγάλα μέρη τοῦ ἄνω Κάστρου, τὰ ὁποῖα ἐπίσης κινδυνεύουν. Δύναται νὰ λεχθῆ προ-

καταρκτικῶς, ὅτι αἱ δυσκολίαι τῆς ἐργασίας αὐτῆς ἦσαν καὶ εἶναι μεγάλαι, κυρίως διότι δὲν εὐρίσκεται εὐκόλως εἰδικευμένον προσωπικὸν με ἱκανότητος προσαρμογῆς καὶ αἱ μεταφοραὶ πρέπει νὰ γίνωνται ὄλαι διὰ ζῶων ἢ καὶ διὰ τῶν ἀνθρωπίνων χειρῶν, ἐνῶ τὰ ὕλικά, ὡς ἡ ἀσβεστος καὶ ἡ ξυλεία, νὰ ἔρχονται ἐκ Σπάρτης. Ἐπίσης κατὰ τὰς ἐργασίας διεπιστάθη ὅτι πολλαὶ διαφοραὶ ὑπάρχουν εἰς τὰ διάφορα τμήματα τοῦ κάστρου, τόσον εἰς τὴν χρησιμοποίησιν τοῦ ὕλικου ὅσον καὶ τὸν τρόπον τοῦ κτισίματος, χωρὶς νὰ δύναται νὰ λεχθῆ ἂν αἱ διαφοραὶ ὑποδηλοῦν χρονολογικὰς διαφορὰς ἢ ἀπλῶς διαφόρους τεχνίτας. Οὕτω παρὰ τὴν κυρίαν πύλην τὸ ἀσβεστοκονίαμα εἶναι ἰσχυρότερον καὶ χρησιμοποιοῦνται περισσότερα τεμάχια μικρῶν κεράμων εἰς τὸ κτίσιμον, καὶ τὸ τεῖχος ἔχει καὶ ἐξωτερικὸν κονίαμα ἐν εἶδει "πεταχτοῦ", ἐνῶ εἰς τὸ κάτωθεν τοῦ ναοῦ τῆς Παναγίας τῆς Χρυσαιτίσεως τμήμα τὸ κτίσιμον μετὰ τὰ 0,10 μ. ἀπὸ τῆς ἐπιφανείας εἶναι ἄνευ ἀσβέστου με ἀπλῆν λάσπην ὡς συνδετικὴν ὕλην καὶ μερικὰ μέτρα νοτιότερον διὰ λάσπης μετὰ πολλῶν ἀχύρων.

Αἱ ἐργασίαι μας ἔγιναν, διὰ τὸ περιορισμένον τῆς πιστώσεως, μόνον εἰς τὰ περισσότερον κινδυνεύοντα τμήματα τῶν τειχῶν διὰ συνεργείου κτιστῶν ἐκ Μυστρᾶ, οἱ ὅποιοι ἔχουν ἐπὶ σειρὰν ἐτῶν ἐργασθῆ εἰς ἀναλόγους ἐργασίας, καὶ ἐντοπίων οἱ ὅποιοι ἠργάζοντο εἰς τὰς δευτερευούσας θέσεις ὑπὸ τὴν καθοδήγησιν τοῦ ἀρχιτεχνίτου. Τοιοῦτοτρόπως ἐστερεώθη τὸ παρὰ τὴν ἀριστερὰν πλευρὰν τῆς κεντρικῆς πύλης τμήμα (Πί ν. 141α-β) καὶ ἐν συνεχείᾳ, ὀλίγον βορειότερον, ὁ σχεδὸν ἐτοιμόρροπος πύργος, ὁ στηριζόμενος ἐπὶ βράχου, ἀλλὰ ἔχων δύο σοβαρὰ ρήγματα (Πί ν. 141γ-δ).

Εἰς τὴν δεξιὰν πλευρὰν καὶ εἰς ἀπόστασιν περίπου 25 μέτρων ἀπὸ τῆς αὐτῆς κεντρικῆς πύλης ἐστερεώθη μία γωνία ἐπὶ τῆς ὁποίας στηρίζεται ὁ προμαχὼν καὶ παρουσίαζε ρήγματα. Ἐπίσης δύο τμήματα εἰς τὸ ἐσωτερικὸν καὶ δεξιὰ τῆς κυρίας πύλης, ὅπου εἶχε σχεδὸν καταρρεύσει ὁ τοῖχος στηρίξεως τῆς κλίμακος ἀνόδου πρὸς τὴν στέγην τῆς πύλης (Πί ν. 141ε, ἡ φωτογραφία ἢ ληφθεῖσα μετὰ τὰς ἐργασίας στερεώσεως ἀπέτυχε) καὶ μέγα τμήμα τοῦ παρὰ τὴν κλίμακα τοίχου, (Πί ν. 141ζ', φωτογραφία πρὸ τῆς στερεώσεως). Τὰς μεγαλύτερας ὁμως ζημίας, με ἄμεσον τὸν κίνδυνον καταρρεύσεως τῶν τειχῶν εἰς τμήμα μήκους πλέον τῶν ἐξήκοντα καὶ ὕψους πλέον τῶν δεκαπέντε μέτρων, παρουσίαζεν ἡ ἀριστερὰ τῆς μικρᾶς ἀνατολικῆς καὶ εἰς τὴν θάλασσαν φερούσης πύλης θέσις, ἡ καλουμένη

«Πορτέλο». Ἐδῶ συνεκρατήθη καὶ ἐστερεώθη εἰς τὰ ἐπισημὰ μέρη τὸ τεῖχος καθ' ὅλον τὸ ὕψος του, παρὰ τὰς δυσκολίας αἱ ὁποῖαι ἀντιμετωπίσθησαν (Πί ν. 142α-β), καὶ συνεπληρώθησαν καὶ αἱ ἐν διαλύσει εὐρισκόμεναι ὀδοντωταὶ ἀπολήξεις (Πί ν. 143γ) κατὰ τὰς καλῶς διασφραζόμενας. Ἐν ἄλλο τμήμα, τὸ ὁποῖον ἐπίσης ἐκινδύνευεν, ἦτο καὶ τὸ κάτωθεν τῆς Παναγίας τῆς Χρυσαιτίσεως εὐρισκόμενον μετὰ τοῦ τετραγώνου διὰ πωρολίθων ἐκτισμένου πύργου, ὁ ὁποῖος δὲν συνδέεται ὀργανικῶς μετὰ τῶν τειχῶν καὶ ἴσως ἔχει κατασκευασθῆ ἀργότερον. Ἐδῶ ἐκτὸς τῶν ἄλλων παρέστη ἀνάγκη ἐξευρέσεως πωρολίθων, διὰ νὰ διατηρηθῆ ὅσον τὸ δυνατόν τὸ ὕλικόν τοῦ πύργου καὶ τοῦτο μόνον διὰ μεγάλων δυσκολιῶν ἐπετεύχθη διὰ συγκεντρώσεως πωρολίθων ἀπὸ διαφόρους ἰδιωτικὰς οἰκίας, αἱ ὁποῖαι εἶχον καταρρεύσει. Ἐστερεώθησαν καὶ ἐδῶ, τόσον ὁ πύργος μέχρι τοῦ ὕψους τὸ ὁποῖον ἐπέτρεψεν τὸ ὕλικόν, ὅσον καὶ μεγάλα τμήματα ἐκατέρωθεν αὐτοῦ καὶ κυρίως τὸ ὑπὸ τὴν ἀλλήν τοῦ ναοῦ τῆς Χρυσαιτίσεως, τὸ ὁποῖον ἀμφίβολον εἶναι ἂν θὰ διεσφάζετο πέραν τοῦ χειμῶνος (Πί ν. 142γ-δ). Στερεώσεις μικροτέρας κλίμακος ἀνελήφθησαν καὶ εἰς μερικὰς ἄλλας θέσεις, ὅπως εἰς τὴν μικρὰν πύλην (Πί ν. 143α-β), συμπλήρωσις ὀδοντωτῶν ἀπολήξεων (Πί ν. 143δ) τῶν τειχῶν καὶ ὑποθεμελιώσεις εἰς τμήματα τὰ ὁποῖα εἶχον διαβρωθῆ ὑπὸ τῶν κυμάτων.

Ἐννοεῖται ὅτι μόνον ἐλάχιστα ἔγιναν εἰς Μονεμβασίαν καὶ τὰ πολλὰ μένει νὰ γίνων, τόσον εἰς τὸ κάτω Κάστρον, ὅπου ἐπείγει νὰ στερεωθοῦν τὰ ἐτοιμόρροπα τμήματα τῆς νοτιανατολικῆς γωνίας, αἱ καμάραι τῆς μεγάλης καὶ τῆς μικρᾶς πύλης καὶ νὰ συμπληρωθοῦν ὄλαι αἱ ὀδοντωταὶ ἀπολήξεις τῶν τειχῶν, διὰ τῶν ὁποίων προφυλάσσονται τὰ τεῖχη καὶ οἱ ἐπισκέπται ἀπὸ τὸν κίνδυνον πτώσεως εἰς τὴν θάλασσαν, ὅσον καὶ εἰς τὸ ἄνω, ὅπου μεγάλα τμήματα τῶν τειχῶν ἔχουν ἀποσυντεθῆ καὶ ἄλλα κινδυνεύουν.

ΧΡΥΣΑΝΘΟΣ Α. ΧΡΗΣΤΟΥ

*

ΑΝΑΣΚΑΦΗ ΟΙΚΟΠΕΔΟΥ ΒΑΡΒΙΤΣΙΩΤΗ ΕΝ ΣΠΑΡΤΗ.

Τὸν Νοέμβριον τοῦ 1963 διεξήχθη ἡ ὑπὸ τοῦ Ὑπουργείου διαταχθεῖσα δοκιμαστικὴ ἀνασκαφὴ εἰς τὸ οἰκόπεδον ἰδιοκτησίας Βαρβιτσιώτη, κείμενον παρὰ τὴν ἔξοδον τῆς Σπάρτης καὶ παρὰ τὴν Ἐθνικὴν ὁδὸν Σπάρτης-Τριπόλεως. Ἀπεκαλύφθη εἰς βάθος 1 μ. περίπου τὸ μεγαλύτερον τμήμα ἐνὸς οἰκοδομήματος ἔχοντος τὸ σχῆμα μιᾶς κοσμικῆς Ρωμαϊκῆς Βασιλικῆς. Εἶναι σχήματος ὀρθογωνίου, ὀχι δμῶς ἐπιμήκους, ἀλλὰ μᾶλλον ὁ κύριος ἄξων αὐτοῦ φέρεται κατὰ πλάτος, ὅπερ



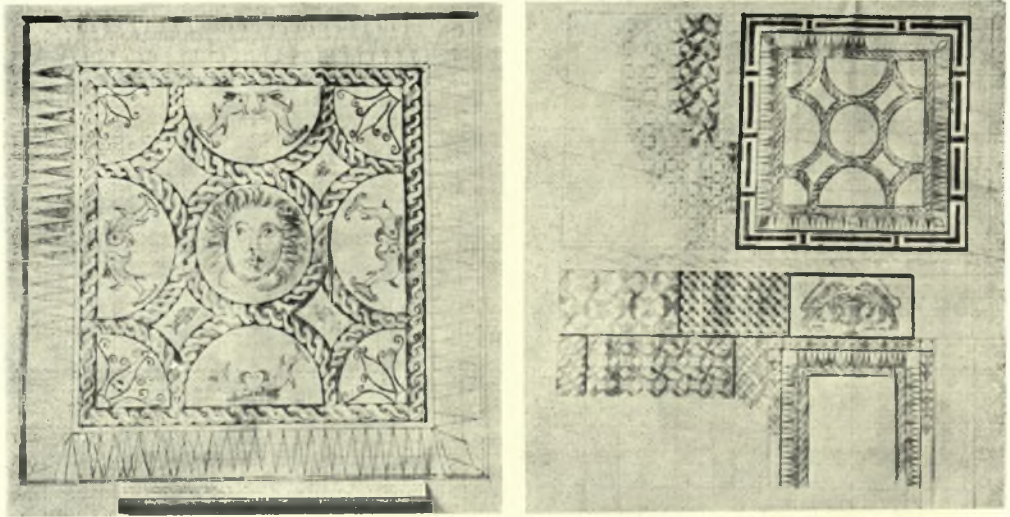
Σπάρτη: α. Γενική άποψις του ψηφιδωτού τής Μαγούλας, με Τρίτωνα καί διάφορα άλλα θέματα, β. Ἡ κεντρική παράστασις του ψηφιδωτού τής Μαγούλας

ΧΡ. ΧΡΗΣΤΟΥ



Σπάρτη: α. Μωσαϊκὸν Μεδούσης με ἐμφανὲς τὸ κρασπεδόρειθρον τοῦ πεζοδρομίου, β. Οἱ πάνθηρες ἐκ τῆς περιοχῆς τοῦ ψηφιδωτοῦ τῆς Μεδούσης

ΧΡ. ΧΡΗΣΤΟΥ



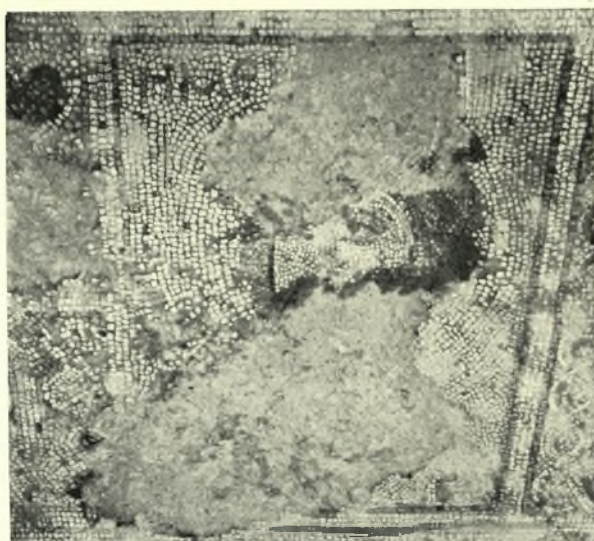
Σπάρτη: α. Μέδουσα· σχέδιον πρόχειρον, β. Σχέδιον πρόχειρον τῆς θέσεως τῶν μωσαϊκῶν Μεδούσης, πανθήρων· παράστασις ἀπὸ τὴν Ἰλιάδα, γ. Τὸ σωζόμενον τμήμα τοῦ ψηφιδωτοῦ τῶν Μουσῶν

ΧΡ. ΧΡΗΣΤΟΥ



Σπάρτη: α. Ἡ Σαπφώ, β. Ὁ Ἄλκμαν

ΧΡ. ΧΡΗΣΤΟΥ



Σπάρτη: α. Ήλιος, β. Ήμερα

ΧΡ. ΧΡΗΣΤΟΥ



Μονεμβασία: α - β. Τμήμα τῶν τειχῶν εἰς τὴν ἀριστερὰν πλευρὰν τῆς κεντρικῆς πύλης πρὸ καὶ μετὰ τὰς ἐργασίας, γ - δ. Πύργος ἀριστερὰ τῆς κεντρικῆς πύλης πρὸ καὶ μετὰ τὰς ἐργασίας, ε. Τμήμα τοῦ τοίχου στηρίξεως κλίμακος φερούσης εἰς τὴν στέγην τῆς πύλης, ζ. Τοῖχος παρὰ τὴν κλίμακα

ΧΡ. ΧΡΗΣΤΟΥ



Μονεμβασιά: α - β. Ἡ παρά τὸ «Πορτέλο» θέσις πρὸ καὶ μετὰ τὰς ἐργασίας, γ - δ. Πύργος ὑπὸ τὴν Παναγίαν τὴν Χρυσαφίτισσαν πρὸ τῶν ἐργασιῶν καὶ μετὰ τὴν στερέωσιν

ΧΡ. ΧΡΗΣΤΟΥ



Μονεμβασία: α - β. Τμήμα παρά την μικράν πύλην κατά τήν στερέωσιν καί μετά ταύτην, γ. Τò στερεωθὲν παρά τήν θέσιν «Πορτέλο» τμήμα τῶν τειχῶν μέ τὰς ὀδοντωτάς ἀπολήξεις, δ. Στερέωσις ὀδοντωτῶν ἀπολήξεων τῶν τειχῶν

ΧΡ. ΧΡΗΣΤΟΥ