

ὕψος. Εἰς τὴν γωνίαν διασταυρώσεώς των εὐρέθη μικρὸς κιονίσκος ἐκ παραθύρου. Πρὸς τὴν δυτικὴν πλευρὰν τῆς τομῆς καὶ ὑπὸ τοὺς προαναφερθέντας τοίχους ὑπῆρχε κατεστραμμένος παλαιόθεν ὑστερογεωμετρικὸς τάφος (συνελέγησαν ὠραία τεμάχια γεωμετρικῶν ἀγγείων) καὶ ὑπ' αὐτὸν πλακόστρωτον, ἴσως Μυκηναϊκῆς ἐποχῆς, δεδομένου ὅτι εὐρέθησαν καὶ μυκηναϊκά ὄστρακα.

Εἶναι προφανὲς ὅτι πρόκειται περὶ μιᾶς βασιλικῆς παλαιοχριστιανικῆς ἐποχῆς, ἥτις ἤδη, μετὰ τὴν πρὸ ἐτῶν ἀποκαλυφθεῖσαν εἰς θέσιν Ἑλίκη Ἀργεῶς τοιαύτην, θέλει διαφωτίσει τὰς σχετικὰς μετὰ τὴν ἐποχὴν ταύτην γνώσεις μας περὶ Ἀργεῶς.

Ε. ΠΡΩΤΟΝΟΤΑΡΙΟΥ-ΔΕΓΓΑΚΗ

*

6. Ἄλλαι πρόχειροι ἀνασκαφαί

I. Ἡ Ἀλέα, κειμένη κατὰ τὴν ὁρεινὴν Ἀργο-λίδα εἰς τὸ βορειοδυτικὸν ἄκρον αὐτῆς καὶ ἐγγύτατα τῶν ὁρίων τῆς Ἀρκαδίας καὶ Κορινθίας, μνημονεύεται διὰ τῶν ἐξῆς ὀλίγων λέξεων ὑπὸ τοῦ Παυσανίου (VIII, 13,1): «Μετὰ δὲ Στύμφαλόν ἐστιν Ἀλέα, συνεδρίου μὲν τοῦ Ἀργολικοῦ μετέχουσα καὶ αὕτη, Ἄλεον δὲ τὸν Ἀφείδαντος γενέσθαι σφίσις ἀποφαίνουσιν οἰκιστὴν. Θεῶν δὲ ἱερά αὐτόθι Ἀρτέμιδος ἐστὶν Ἐφεσίας καὶ Ἀθηνᾶς Ἀλέας καὶ Διονύσου ναὸς καὶ ἄγαλμα. Τούτῳ παρὰ ἔτος Σκιτέρεια ἑορτὴν ἄγουσι, καὶ ἐν Διονύσου τῇ ἑορτῇ κατὰ μάντευμα ἐκ Δελφῶν μαστιγούνται γυναῖκες, καθ' ἃ καὶ οἱ Σπαρτιατῶν ἔφηβοι παρὰ τῇ Ὀρθίῳ».

Ἀπὸ τὴν ἀρχαίαν πόλιν διατηροῦνται καὶ σήμερον εἰς καλὴν σχετικῶς κατάστασιν τὰ τεῖχη τῆς ἀκροπόλεως τῆς ἐπὶ ἱκανῶς ὕψηλοῦ πετρώδους λόφου, κειμένου περὶ τὰ 4 χλμ. νοτίως τοῦ ὁμονύμου χωρίου (Πί ν. 125α). Ἡ ἐπιβλητικότης τῶν τειχῶν καὶ αἱ ὀργιάζουσαι φῆμαι περὶ τοῦ ὅτι τὰ ἐρείπια ταῦτα ὑπέκρυπτον ἀμυθῆτον ἀξίας θησαυροὺς παρεκίνησαν οὐχὶ σπανίως τοὺς ἀρχαιοκαπήλους εἰς λαθραίας ἐκεῖ ἀνασκαφάς, μεθ' ἑκάστην τῶν ὁποίων αἱ φῆμαι καθίσταντο περισσότερο ἐξωφρενικαί.

Μετὰ τὴν ἐλπίδα ὅτι ἦτο δυνατόν γὰρ ἐπιτύχῃ τὴν ἐπισήμανσιν ἐνός ἐκ τῶν μνημονευομένων ὑπὸ τοῦ Περιηγητοῦ ἱερῶν, ἀλλὰ καὶ διὰ τὰ θέσω τέρμα εἰς τὰς ἀνωτέρω φήμας, τὰς ὁποίας, ἐπειδὴ ἐγνωρίζον τὴν πενιχρότητα τῆς θέσεως, οὐδέποτε ἐπίστευσα, ἐζήτησα καὶ ἔλαβον παρὰ τῆς Ὑπερσίας Ἀρχαιοτήτων μικρὰν χρηματικὴν πίστωσιν πρὸς διενέργειαν ἐκεῖ δοκιμαστικῆς ἐρεῦνης.

Λόγῳ τῆς προηγηθείσης σπορᾶς τῶν ἀγρῶν καὶ

τῶν συνεχῶν βροχῶν, ἡ ἐρευνα ὑπῆρξε λίαν περὶωρισμένη, ἀπέδωσε δὲ μόνον εἰς ἓν σημεῖον, κείμενον περὶ τὰ 150 μ. ΝΑ. τῆς παραπλεύρου τῆς δημοσίας ὁδοῦ κειμένης ἐκκλησίας τοῦ Ἀγ. Γεωργίου, δεξαμενὴν τῶν ρωμαϊκῶν χρόνων (Πί ν. 125β - γ). Ἀνῆκεν αὕτη εἰς σύγχρονον οἰκίαν, ἥτις λόγῳ τῆς ἐλαχίστης ἐπιχώσεως εἶχεν ἐξ ὀλοκλήρου σχεδὸν καταστραφῇ κατὰ τὴν μακραιῶνα καὶ ἐντατικὴν καλλιέργειαν τῆς θέσεως. Ἀνατολικῶς τοῦ σημείου ἐκείνου καὶ εἰς ἀπόστασιν 100 μ. περίπου ἀπεκαλύφθη μακρὸς τοίχος, μήκους πλέον τῶν 25 μ., ἀμελοῦς κάπως κατασκευῆς (Πί ν. 125δ), ἔχων μίαν μόνον ὀψιν καὶ ἀποτελῶν, ὅπως ἐφαίνετο, ἀνάλημμα μιᾶς πλατείας, τὴν ὁποίαν ὁμως δὲν ἠδυνήθη νὰ ἐρευνησῇ περισσότερο λόγῳ τῶν ἐκτεθεισῶν ἀνωτέρω δυσκολιῶν.

II. Ἐν Ἀργεῖ καὶ ἐν τῷ οἰκοπέδῳ Γ. Τσαρταλίδου, εἰς Νέον Κόσμον, ἀνευρέθη τυχαίως καὶ ἐκαθαρίσθη ὑπὸ τῆς Ἐπιμελητρίας κ. Δεϊλάκη κτιστὸς τάφος ἐξ ἐρυθρωπῶν ἀσβεστολίθων, συνήθους τύπου, περιέχων ἓνα νεκρὸν ἐντὸς αὐτοῦ εὐρέθη κορινθιακὸς σκύφος. Μῆκ. τάφου 1.62 μ., πλ. 0,48 μ.

III. Ὁμοίως ἐν Ἀργεῖ καὶ ἐν τῷ οἰκοπέδῳ Κ. Μαρίνου (ὁδ. Δαναοῦ, 15) ἐκαθαρίσθη ὑπὸ τῆς αὐτῆς Ἐπιμελητρίας τάφος Γεωμετρικῆς ἐποχῆς, κτιστὸς διὰ παχυτάτων πλακῶν μετὰ χρῆσιν κονίας διὰ τὴν κάλυψιν τῶν κενῶν, περιέχων ὅσα πλειόνων νεκρῶν. Μῆκ. τάφου 1.35 μ., πλ. 0,89 μ., βάθ. 1,14 μ. Ἐντὸς αὐτοῦ εὐρέθησαν τρεῖς ἀβαθεῖς οἰνοχοαί, τρία ὑάλινα ἀγγεῖα, μία ἀγνὺς καὶ μία βελόνη.

IV. Ὁμοίως ἐκαθαρίσθη ἐντὸς τοῦ οἰκοπέδου Ἰωάν. Γούμιτα ΝΔ. τοῦ νεκροταφείου τῆς Παναγίας τάφος ρωμαϊκῆς ἐποχῆς, περιέχων ὑάλινον ἀγγεῖον καὶ τεμάχια ἄλλων ἀγγείων.

V. Ὑπὸ τῆς Ἐπιμελητρίας δ. Ἀλεξανδρῆ ἐκαθαρίσθη τυχαίως ἀνευρεθεῖς ἐντὸς τοῦ οἰκοπέδου Π. Φωτοπούλου, ὁδὸς Φεῖδωνος 18, ταφικὸς πίθος (Πί ν. 125ε) περιέχων μόνον μικρὸν πλαστικὸν κορινθιακὸν ἀγγεῖον εἰς σχῆμα λέοντος.

N. M. ΒΕΡΓΕΛΗΣ

*

Β' ΤΥΧΑΙΑ ΕΥΡΗΜΑΤΑ

α) Κατατεθέντα εἰς τὸ Μουσεῖον Ναυπλίου:

1) Χαλκοὺν ἀγαλμάτιον ὀρθίου ἀνδρὸς εἰκονίζοντος ποιμένα ἢ χωρικὸν κατὰ τὸν γνωστὸν τύπον τῶν ἀρκαδικῶν ἀγαλματίων (Πί ν. 126β).

Ευρέθη κατά τὸ 1962 εἰς θέσιν Τριανταφυλλιά, περὶ τὰ 5 χλμ. νοτίως τοῦ ἀρχαίου Φενεοῦ (σημερινοῦ χωρίου Καλύβια), ὑπὸ τοῦ ἀγροφύλακος τῆς περιοχῆς Βασιλ. Λεπίπα καὶ παρεδόθη εἰς τὸν Ἀστυνομικὸν Σταθμὸν Γκούρας, ὁπότεν παρελήφθη καὶ κατετέθη εἰς τὸ Μουσεῖον Ναυπλίου (Ἀρ. Εὑρ. 13874).

Διατήρησις ἀρίστη. Λεῖπει ἡ βάσις, ἐφ' ἧς τὸ ἀγαλμάτιον ἐστηρίζετο διὰ χαλκῶν ἡλῶν διερχομένων διὰ τοῦ ἄκρου τῶν ποδῶν. Ὑψος 0,128 μ.

Ἡ εἰκονιζομένη μορφή ἔχει ἀμφοτέρας τὰς χεῖρας προτεταμένας εἰς τὸ ὕψος τῆς ὀσφύος. Ἡ ἀριστερά ἔχει τὴν παλάμην ἀνοικτὴν καὶ ἀνεστραμμένην, ἐνῶ διὰ τῆς δεξιᾶς κρατεῖ καρπὸν, πιθανώτατα μήκωνος, ὡς εὐλαβῆ προσφορὰν πρὸς τοὺς θεοὺς Ἑρμῆν καὶ Νόμιον Πᾶνα (πρβλ. W. Lamb, GRB, σ. 92 - 3). Πρὸς τὴν λατρευτικὴν ταύτην λειτουργίαν τοῦ ἀνδρὸς ἀνταποκρίνεται καὶ ἡ ὅλη αὐτοῦ στάσις. Προβάλλει ἐλαφρῶς τὸν ἀριστερόν πόδα. Φορεῖ βραχύν, χειριδωτόν, ἐκ χονδροῦ ὑφάσματος χιτῶνα, ἐξικνούμενον μέχρι τῶν γονάτων καὶ στερούμενον οἰουδήποτε εἰδους πτυχώσεων. Εἰς τὴν κεφαλὴν φέρει κωνικὸν πῖλον, ὅπως ὅλα τὰ ἀγαλμάτια τῆς ομάδος. Τὰ χαρακτηριστικά τοῦ προσώπου εἶναι γωνιώδη, τὸ πηγούνιον προτεταμένον καὶ δυνατόν καὶ οἱ ὀφθαλμοὶ προεξέχοντες.

Ἀνῆκει εἰς τὸ τέλος τῆς ἀρχαϊκῆς ἐποχῆς: πρβλ. μεταξὺ τῶν γνωστῶν τῆς ομάδος πρὸ πάντων τὸ ὑπ' ἀριθ. 10780 τοῦ Βερολίνου (Neugebauer, Antike Bronzestatuetten, πίν. XXIII· Lamb, ἐν BSA, 27 (1925/6), ἀρ. 11, πίν. XXIV), τὸ ὁποῖον ἡ Lamb (αὐτόθι, σ. 138) χρονολογεῖ εὐθὺς μετὰ τὸ 500.

β) Κατατεθέντα εἰς τὸ Μουσεῖον Κορίνθου:

1) Κεφαλὴ ἐφήβου εἰς τὸ ἥμισυ περίπου τοῦ φυσικοῦ (Πί ν. 126α). Εὐρέθη τὸν παρελθόντα Μάρτιον (1964) εἰς θέσιν Καλντερίμι, περὶ τὰ 3 χλμ. ἀνατολικῶς τῆς Ἀρχαίας Κορίνθου, ἔξω τῆς γραμμῆς τοῦ τείχους τῆς πόλεως, εἰς τὸ κτῆμα τοῦ Γεωργ. Λέκκα. Κατετέθη εἰς τὸ Μουσεῖον Κορίνθου ὑπ' ἀριθ. BE 35.

Ἐκ λευκοῦ χονδροκόκκου μαρμάρου (νησιωτικοῦ). Ὑψος μετὰ τοῦ διατηρουμένου ἄνω τμήματος τοῦ λαιμοῦ 0,145 μ. Λεῖπουν ἐκ παλαιῶν ἀποκρούσεων τὸ μεγαλύτερον μέρος τοῦ κρανίου, τὸ περίγραμμα τοῦ λοβοῦ τοῦ δεξιοῦ ὠτός, αἱ δύο κοχλιοειδεῖς ἀπολήξεις τῆς κόμης ἄνωθεν τοῦ μετώπου, ὁλόκληρος ἡ ρίς καὶ τὸ ἐσωτερικὸν ἥμισυ τῆς δεξιᾶς ὀφρύος. Εἰς τὰς ἀνωτέρω ζημίας προσετέθησαν καὶ πρόσφατοι ἐκ τοῦ ἁρότρου εἰς τὸ δεξιὸν μέρος τοῦ λαιμοῦ καὶ τὸ ἀντίστοιχον

τοῦ αὐχένος, εἰς τὴν σιαγόνα, εἰς τὸ μῆλον τῆς δεξιᾶς παρειᾶς, εἰς τὸ μέτωπον ἄνωθεν τῆς δεξιᾶς ὀφρύος, εἰς τὴν ἄνωθεν τοῦ μετώπου κόμην καὶ εἰς τὸ κάτω ἄκρον τοῦ ὀπισθίου μέρους τῆς κεφαλῆς. Πλὴν τούτων λεπτὴ γραμμὴ ἐξ ἐλαφροτάτου ρήγματος διήκει ἀπὸ τοῦ ἀριστεροῦ ἄκρου τοῦ χεῖλους μέχρι τοῦ ἀπέναντι ὠτός, ἐνῶ ἐλαφρά σκωρία καλύπτει τὴν ἐπιφάνειαν εἰς τὸν ἀριστερόν κρόταφον.

Εἰς τὴν κορυφὴν τῆς κεφαλῆς διατηρεῖται ὑπόλειμμα σιδηροῦ μηνίσκου, διαμέτρου 0,01 μ. Ἡ κόμη κατέρχεται ἀπὸ τῆς κορυφῆς διὰ κυματιστῶν γραμμῶν, αἵτινες καταλήγουν ἄνωθεν τοῦ μετώπου εἰς κοχλίας. Ὅπισθεν σχηματίζει δύο βοστρύχους, οἵτινες ἐκφυόμενοι ἀπὸ τοῦ ὀπισθίου μέρους τῶν ὠτων περιβάλλουν τὸν τράχηλον καὶ καταλήγουν ἄνωθεν τῶν κροτάφων, ὅπου συγκροτοῦνται διὰ ταινίας.

Ἡ κεφαλὴ παρουσιάζει ἐλαφρὰν κλίσιν πρὸς τὰ δεξιὰ, τὴν κλίσιν δὲ ταύτην παρακολουθεῖ ἀνάλογος στροφὴ αὐτῆς πρὸς τὴν ἰδίαν κατεύθυνσιν.

Τὰ χαρακτηριστικά τοῦ προσώπου καὶ ἡ ὅλη ἐργασία ὁδηγοῦν εἰς τὸν αὐστηρόν ρυθμὸν, ἰδιαίτερος δὲ ἡ διαμόρφωσις τῆς κόμης καὶ ὁ σχηματισμὸς τῶν ὀφθαλμῶν ἐνθουμίζουσιν πολὺ τὸν ξανθὸν ἔφηβον τῆς Ἀκροπόλεως.

Ἀποτελεῖ ἐξαίρετον καλλιτέχνημα, τοῦ ἀργείου μᾶλλον ἐργαστηρίου (γνώμη Χρ. καὶ Σέμνης Καρούζου), χωρὶς καὶ νὰ ἀποκλείεται νὰ εἶναι ἔργον κορινθιακόν. Χρονολογεῖται εἰς τὰς ἀρχὰς τοῦ 5ου αἰ. καὶ εἶναι τὸ πρῶτον μέχρι τοῦδε εὑρεθὲν μαρμάρινον εἰς τὸν χρόνον τῆς Ἀρχαίας Κορίνθου τῆς ἀρχαϊκῆς ἐποχῆς.

2) Τεμάχιον στηλῆς ἐξ ὀπτοῦ πηλοῦ (Πί ν. 127β). Ἑλλίπης δεξιὰ καὶ κάτω. Σφζ. ὕψος 0,227 μ., σφζ. πλάτος 0,275 μ., πάχος 0,058 μ. Εὐρέθη τὸ 1962 πλησίον τῆς προσφάτως ἀνασκαφείσης εἰς τὰ ΝΑ. κράσπεδα τῆς Ἀρχαίας Κορίνθου πρωτοχριστιανικῆς βασιλικῆς κατὰ τὸν καθαρισμόν μιᾶς δεξαμενῆς κειμένης πλησίον τῆς βορείας γραμμῆς τοῦ τείχους τῆς πόλεως (Ἀρ. Εὑρ. MF 10963).

Πηλὸς ὥχρος καὶ καθαρὸς εἰς τὴν ἐπιφάνειαν, ἐρυθρῶς με πολλοὺς χονδρούς κόκκους ἄμμου εἰς τὸν πυρήνα. Ἡ ἄνω ἐπιφάνεια λεῖα. Αἱ ἀνάγλυφοι παραστάσεις ἐξετελέσθησαν δι' ἐλευθέρας χειρὸς, χωρὶς δηλαδὴ μῆτρην, ἐπὶ τοῦ προστεθέντος εἰς τὴν ἄνω ἐπιφάνειαν ὁμοίως καθαροῦ καὶ κτρινωποῦ πηλοῦ. Ἐξαρσις ἀναγλύφων μορφῶν 0,014 μ. Ἡ ἐπιφάνεια τῶν ἀναγλύφων μορφῶν εἶναι ἐστιλβωμένη, ἐνῶ ἡ λοιπὴ ἐπιφάνεια τῆς στηλῆς εἶναι βεβαμμένη διὰ καστανομέλανος χρώματος· διὰ τοῦ αὐτοῦ χρώματος δηλοῦνται ἐπίσης τὰ

ανοίγματα των οφθαλμών, του κράνους και ή κόμη εις τὰς δύο μικράς κεφαλὰς.

Εἰς τὸ ἄνω ἀριστερὸν μέρος τῆς στήλης παρίσταται κράνος κατ' ἐνώπιον καὶ δεξιὰ αὐτοῦ θώραξ. Εἰς τὸ δεξιὸν ἄκρον διατηρεῖται τὸ κάτω μέρος τῆς δεξιᾶς χειρὸς ἀνδρικῆς μορφῆς, κρατούσης κοντόν, πιθανὸν δόρατος, δηλούμενον διὰ χαράξεως. Κάτωθεν τῆς χειρὸς παρίσταται κατὰ τὸν δεξιὸν κρόταφον ἡ κεφαλὴ μιᾶς δευτέρας, κατὰ πολὺ μικροτέρας, ἀνδρικῆς μορφῆς, ἐνῶ ἀριστερὰ τῆς τελευταίας καὶ ὀλίγον χαμηλότερον διακρίνεται τὸ ἄνω μέρος μιᾶς ἄλλης κεφαλῆς, μεγαλύτερων διαστάσεων, εἰκονιζομένης κατ' ἐνώπιον.

Πρόκειται πιθανώτατα περὶ ἀναθηματικῆς στήλης τῶν ἀρχῶν τοῦ 5ου π.Χ. αἰ.

3) Πήλινον εἰδώλιον περὶ τῆς Νίκης (Πί ν. 126γ). Ἐσωτερικῶς εἶναι κενὸν μὲ μίαν ἑλλειψοειδῆ ὀπὴν ὅπισθεν διὰ τὴν ἐξάτμιν τοῦ πηλοῦ κατὰ τὴν ὀπισθιν (βλ. Δ. Λαζαρίδη, Πήλινα εἰδώλια Ἀβδήρων, σ. 12 καὶ σημ. 1). Εὐρέθη τὸ 1962 εἰς τὴν Ἀρχαίαν Κόρινθον, ἀνατολικῶς τοῦ βορείου Κεραμικοῦ, ἐντὸς τοῦ ἀγροῦ τοῦ Εὐαγ. Λέκκα καὶ πλησίον τῆς ἀνοίγεισης προσφάτως ἀρδευτικῆς αὐλακός· ἔκειτο ἐπὶ τῆς ἐπιφανείας τοῦ ἐδάφους μεταξὺ τῶν ἀπορριμμάτων τῆς αὐλακός ('Αρ. Εὐρ. ΒΕ 32). Ἀποκεκομμένον τὸ ἄνω μέρος τοῦ εἰκονιζομένου ἀνῶθεν τῆς μορφῆς ἀντικειμένου. Συνολ. ὕψος 0,17 μ. Πηλὸς ἐρυθρωπός. Ἡ ἐπιφάνεια κεκαλυμμένη ὑπὸ λευκῆς ἀλοιφῆς.

Ἡ Νίκη φερομένη ἐπὶ ὕψηλῳ, ὀρθογωνίῳ, μὲ καμπυλωμένας ἑλαφρῶς τὰς πλευράς, βάθρου παρίσταται ἐν πτήσῃ μὲ ἀνεωγμένας τὰς πτέρυγας καὶ προβεβλημένον τὸν ἀριστερὸν πόδα ἐγγίζοντα μόνον διὰ τῶν δακτύλων ἐπὶ τοῦ ἐδάφους. Ἡ ὅλη στάσις αὐτῆς καὶ ὁ τρόπος τοῦ ἀνοίγματος τῶν πτερύγων ὑποδηλοῦν μάλλον τὴν στιγμὴν τῆς προσγειώσεώς της. Φορεῖ ποδὴρη χιτῶνα, ἀχειρίδωτον, ἰσχυρῶς κολπούμενον εἰς τὴν μέσην· μολοντόι ἐκ πρώτης ὥσεως ὁ προβαλλόμενος μηρὸς παρουσιάζεται γυμνὸς κατὰ τὸν τύπον τῶν φαινομηρίδων, προσεκτικωτέρα ἐν τούτοις ἐξέτασις πείθει, ὅτι καὶ τὸ μέλος τοῦτο τοῦ σώματος καλύπτεται ὑπὸ τοῦ χιτῶνος, ὅστις ὅμως ἔνεκα τῆς σφοδρᾶς πρὸς τὰ ἐμπρὸς κινήσεως τῆς μορφῆς προσκολλᾶται ἐπὶ τοῦ σώματος τόσο, ὥστε νὰ διδῇ τὴν ἐντύπωσιν ὅτι τὸ προβαλλόμενον σκέλος παραμένει γυμνόν. Κρατεῖ διὰ τῆς κατερχομένης δεξιᾶς στέφανον καὶ κλάδον φοῖνικος (βλ. Winter, II, 188, 7), ἐνῶ διὰ τῆς ἀνωφουμένης ἀριστερᾶς ὑποβαστάζει τὸν ὅπισθεν τῆς κεφαλῆς αὐτῆς εἰκονιζόμενον κυκλικὸν βωμίσκον(;).

Ἐπιμελεμένη ἐργασία τῶν ἐλληνιστικῶν μάλ-

λον χρόνων ἐπὶ τῇ βάσει παλαιότερων προτύπων.

4) Τὸ κάτω δεξιὸν μέρος μαρμαρίνου ἀναγλύφου ἀφηρωϊσθέντος νεκροῦ (Πί ν. 127α). Εὐρέθη τὸν Μάρτιον τοῦ 1963 εἰς τὴν παρὰ τὴν Ἀρχαίαν Κόρινθον θέσιν Τεκὲ ὑπὸ τοῦ ἰδιώτου Χρ. Μαρίνῃ ('Αρ. Εὐρ. S 2715). Σφζ. ὕψος 0,385 μ., σφζ. πλάτος 0,415 μ.

Παρίσταται ἐφιππος νέος βαίων πρὸς ἀριστερὰ καὶ πρὸ αὐτοῦ γενειοφόρος ὄφης περιελισσόμενος εἰς κορμὸν δένδρου. Τὸ περίγραμμα τῶν μορφῶν, ἰδίως τοῦ ἀλόγου, τονίζεται διὰ βαθείας χαράξεως.

Καλὴ ἐργασία τῶν τελευταίων ἐλληνιστικῶν ἢ τῶν πρωϊμῶν ρωμαϊκῶν χρόνων.

5) Μαρμαρίνη κεφαλὴ ὑπερφυσικοῦ μεγέθους ἐξ ἀκρολίθου ἀγάλματος (Πί ν. 128α - γ). Εὐρέθη κατὰ τὸ τέλος τοῦ 1961 εἰς θέσιν Ἀναπλογὰ, περὶ τὸ 1 χλμ. δυτικῶς τῆς Ἀρχαίας Κορίνθου, ἐντὸς τοῦ ἀγροῦ τῆς Αἰκατερίνης χήρας Παπαμιχαήλ ('Αρ. Εὐρ. S 2682). Ἐκ λευκοῦ νησιωτικοῦ μαρμάρου. Ἀρίστης διατηρήσεως.

Μετὰ τῆς κεφαλῆς παρίσταται καὶ μέρος τοῦ στήθους, ἀποκεκομμένου κάτωθεν ὡοειδῶς κατὰ τὸν τύπον τῆς προτομῆς. Συνολ. ὕψος 0,545 μ., ὕψος μόνον τῆς κεφαλῆς 0,238 μ. Ἡ κάτω ἐπιφάνεια τῆς ἑλλειψοειδοῦς ἀποτομῆς εἶναι ἀδρῶς ἐργασμένη, ἴσως καὶ διὰ τὴν καλυτέραν προσαρμογὴν τοῦ τεμαχίου εἰς τὸν ξύλινον σκελετὸν τοῦ ἀγάλματος. Ἡ ρίς ἀποκοπεῖσα, ὡς φαίνεται, κατὰ τὴν ἐκτέλεσιν τῆς ἐργασίας κατεσκευάσθη ἔπειτα ἐξ ἰδιαίτερου τεμαχίου ἀπολεσθέντος ἥδη. Μία μεγάλη κοιλότης εἰς τὴν κορυφὴν τοῦ κρανίου, διαστάσεων 0,11 x 0,135 x 0,17 μ., ἐχρησίμειεν ἀσφαλῶς πρὸς στερέωσιν προσθέτου χαλκοῦ κράνους, τὴν ὑπαρξίν τοῦ ὁποίου ἐπιτρέπουν ἐπίσης νὰ ὑποθέσωμεν ἢ ἀνωθεν τῆς προσθίας κόμης σχηματιζομένη ἐγκοπὴ καὶ ἡ ἀδρὰ ἐπεξεργασία ὀλοκλήρου τῆς ὀπισθίας κεφαλῆς μετὰ τοῦ αὐχένους. Ἡ διάνοιξις τῆς ἀνωτέρω ὀπῆς προεκάλεσε τὴν θραύσιν τοῦ δεξιοῦ τμήματος τοῦ κρανίου, τὸ ὁποῖον κατόπιν τούτου συνεκολλήθη διὰ τριῶν σιδηρῶν συνδέσμων στερεωθέντων διὰ μολυβδοχοήσεως. Κατὰ τὸν αὐτὸν τρόπον συνεκολλήθησαν ὑπὸ τοῦ τεχνίτου καὶ τὰ ἀποκοπέντα κατὰ τὴν ἐκτέλεσιν τοῦ ἔργου τμήματα τῶν ἐκατέρωθεν τῶν κροτάφων κατερχομένων βοστρύχων.

Ἡ κεφαλὴ εἰκονίζει ἀσφαλῶς Ἀθηναίαν, ἥτις εἶναι δυνατόν νὰ σχετίζεται μὲ τὸ ὑπὸ τοῦ Πανυσανίου (II, 4, 1) ἀναφερόμενον παλαιὸν ξόανον τῆς Ἀθηνᾶς Χαλινίτιδος, τὸ εὐρισκόμενον πλησίον τοῦ μνήματος τῶν παίδων τῆς Μηδείας.

Τὸ πρόσωπον τῆς θεᾶς εἶναι ὡοειδὲς καὶ σαρκῶδες μὲ ἀδρὰ χαρακτηριστικά. Οἱ ὀφθαλμοὶ εἶναι

ἐνθετοὶ ἐξ ἰδιαιτέρων τεμαχίων μαρμάρου, τῶν ὁποίων ἡ ἐπιφάνεια καλύπτεται ὑπὸ λευκῆς κοινίας. Αἱ κόραι τῶν ὀφθαλμῶν ἦσαν ἐπίσης ἐνθετοὶ ἐξ ἄλλης ὕλης, ἀλλὰ δὲν διετηρήθησαν. Αἱ βλεφαρίδες εἶναι χάλκιναι καὶ συγκρατοῦνται διὰ τῶν βολβῶν τῶν ὀφθαλμῶν. Ἡ κόμη χωριζομένη εἰς τὸ μέσον κατέρχεται κυματιστὴ πρὸς τὰ πλάγια, ἐνῶ διπλοὶ βόστρυχοι κατερχόμενοι ἑκατέρωθεν τῶν κροτάφων καταπίπτουν εἰς τοὺς ὤμους ἰσχυρῶς κυματοῦμενοι. Εἰς τοὺς λοβοὺς τῶν ὠτῶν ὑπάρχουν μικραὶ ὀπαὶ πρὸς στερέωσιν ἐνωτίων. Ἰχνη ἐπιχρυσώσεως διακρίνονται ἀκόμη εἰς τὴν κόμην.

Ἡ θέσις τῆς κεφαλῆς δὲν εἶναι αὐστηρῶς μετωπική, ἀλλὰ παρουσιάζει ἐλαφρὰν κλίσιν πρὸς ἀριστερὰ μὲ ἀνάλογον στροφὴν. Ἡ τοιαύτη κίνησις πιθανὸν νὰ ὀφείλεται εἰς ἀνύψωσιν τοῦ ἀντιστοίχου βραχίονος τῆς θεᾶς, ὅστις θὰ ἔφερε πιθανώτατα δόρυ.

Ἀντίγραφον τῶν ρωμαϊκῶν χρόνων ἐξ ἑλληνικοῦ πρωτοτύπου τοῦ 5ου π.Χ. αἱ.

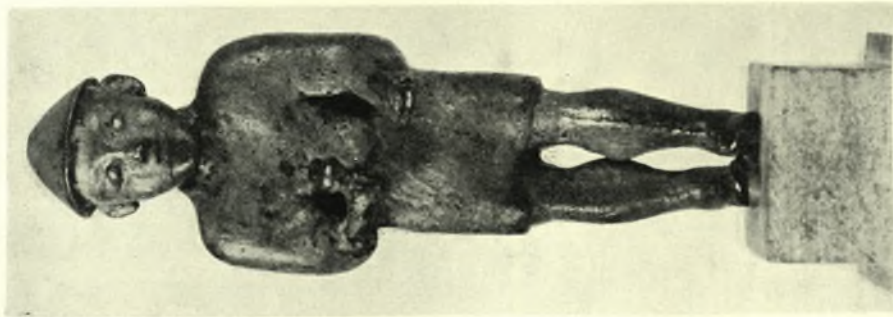
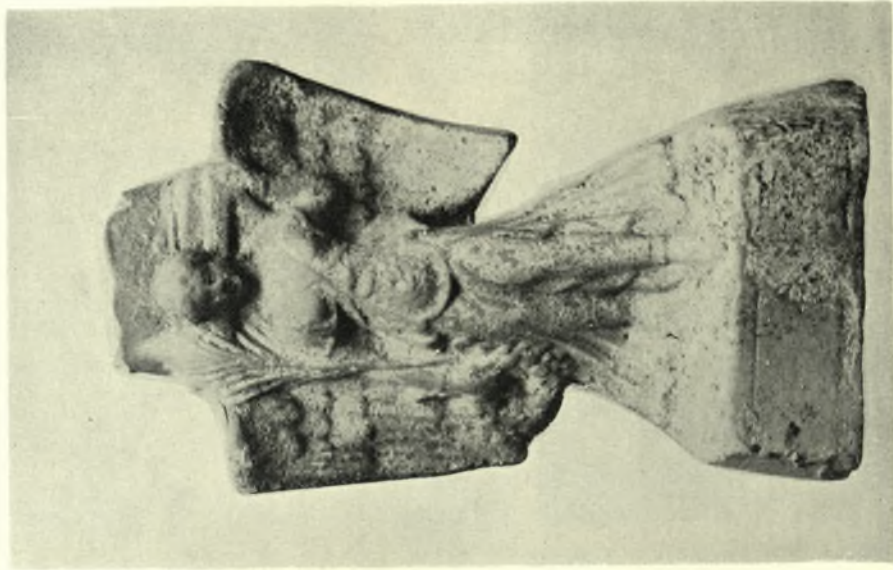
6) Μαρμάρινον ἀγαλμάτιον γυναικός, ἴσως θεᾶς (Πί ν. 127γ). Λεῖπουν ἡ κεφαλὴ καὶ τὸ ἀπὸ τῶν γονάτων κάτω τμήμα τοῦ σώματος. Εὐρέθη εἰς θέσιν Ἀναπλογὰ τὸν Μάϊον τοῦ 1963 ἐντὸς τοῦ ἄγρου τοῦ Γεωργ. Κόλλια (Ἀρ. Εὐρ. ΒΕ 33). Σφζ. ὕψος 0,17 μ.

Ἡ εἰκονιζομένη φορεῖ χιτῶνα ποδήρη, ἐξωσμένον ὑπὸ τὸ στήθος, καὶ ἄνωθεν ἱμάτιον, τὸ ὁποῖον ἀνασηκώνει διὰ τῆς ἀριστερᾶς χειρός, δι' ἧς κρατεῖ ἐπίσης στρογγύλον τι ἀντικείμενον, πιθανώτατα καρπὸν. Προβάλλει ἐλαφρῶς τὸν ἀριστερόν μηρόν. Ἡ ὀπισθία ἐπιφάνεια εἶναι ἀδρῶς ἐργασμένη. Ἡ κεφαλὴ συνεκρατεῖτο εἰς τὸ σῶμα διὰ σιδηροῦ συνδέσμου, ἰχνη τοῦ ὁποίου διετηρήθησαν.

Ἔργον ρωμαϊκῶν χρόνων, πιθανώτατα ἀντίγραφον πρωτοτύπου τῆς ἑλληνιστικῆς ἐποχῆς.

N.M. ΒΕΡΔΕΛΗΣ

*



Τυχαία ευρήματα περιοχής Ἀργολιδοκορινθίας: α. Κεφαλή κόουρου τῶν ἀρχῶν τοῦ Ε π.Χ. αἰ., β. Ἀρκαδικὸν ἀγαλμάτιον τοῦ τέλους τῆς ἀρχαϊκῆς ἐποχῆς, γ. Νίκη ἐν πτήσει. Ἑλληνιστικὸν ἔργον ἐπὶ τῇ βάσει παλαιότερων προτύπων

Ν. ΒΕΡΔΕΛΗΣ



Τυχαῖα εὐρήματα περιοχῆς Κορινθίας: α. Ἐπιτύμβιον ἀνάγλυφον τῶν τελευταίων ἐλληνιστικῶν ἢ τῶν πρωϊμῶν ρωμαϊκῶν χρόνων, β. Ἀναθηματική(;) πηλίνη στήλη τῶν ἀρχῶν τοῦ Ε π.Χ. αἰῶνος, γ. Ἀγαλμάτιον γυναικὸς



Τυχαία εύρηματα περιοχής Κορινθίας: α. Δεξιά πλευρά της έπομένης κεφαλής, β. Κεφαλή 'Αθηνάς εξ άκρολίθου άγάλματος, γ. 'Οπισθία πλευρά της ίδιας κεφαλής

Ν. ΒΕΡΑΕΛΗΣ