

ὕψος. Εἰς τὴν γωνίαν διασταυρώσεώς των εὐρέθη μικρὸς κιονίσκος ἐκ παραθύρου. Πρὸς τὴν δυτικὴν πλευρὰν τῆς τομῆς καὶ ὑπὸ τοὺς προαναφερθέντας τοίχους ὑπῆρχε κατεστραμμένος παλαιόθεν ὑστερογεωμετρικὸς τάφος (συνελέγησαν ὠραῖα τεμάχια γεωμετρικῶν ἀγγείων) καὶ ὑπ' αὐτὸν πλακόστρωτον, ἴσως Μυκηναϊκῆς ἐποχῆς, δεδομένου ὅτι εὐρέθησαν καὶ μυκηναϊκά ὄστρακα.

Εἶναι προφανὲς ὅτι πρόκειται περὶ μιᾶς βασιλικῆς παλαιοχριστιανικῆς ἐποχῆς, ἥτις ἤδη, μετὰ τὴν πρὸ ἐτῶν ἀποκαλυφθεῖσαν εἰς θέσιν Ἑλίκια Ἀργούς τοιαύτην, θέλει διαφωτίσει τὰς σχετικὰς μετὰ τὴν ἐποχὴν ταύτην γνώσεις μας περὶ Ἀργούς.

*Ε. ΠΡΩΤΟΝΟΤΑΡΙΟΥ-ΔΕΓΓΛΑΚΗ*

\*

#### 6. Ἄλλαι πρόχειροι ἀνασκαφαί

I. Ἡ Ἀλέα, κειμένη κατὰ τὴν ὁρεινὴν Ἀργο-λίδα εἰς τὸ βορειοδυτικὸν ἄκρον αὐτῆς καὶ ἐγγύτατα τῶν ὁρίων τῆς Ἀρκαδίας καὶ Κορινθίας, μνημονεύεται διὰ τῶν ἐξῆς ὀλίγων λέξεων ὑπὸ τοῦ Πausaniou (VIII, 13,1): «Μετὰ δὲ Στύμφαλόν ἐστιν Ἀλέα, συνεδρίου μὲν τοῦ Ἀργολικοῦ μετέχουσα καὶ αὕτη, Ἄλεον δὲ τὸν Ἀφείδαντος γενέσθαι σφίσις ἀποφαίνουσιν οἰκιστὴν. Θεῶν δὲ ἱερά αὐτόθι Ἀρτέμιδος ἐστὶν Ἐφεσίας καὶ Ἀθηνᾶς Ἀλέας καὶ Διονύσου ναὸς καὶ ἄγαλμα. Τούτῳ παρὰ ἔτος Σκιτέρεια ἑορτὴν ἄγουσι, καὶ ἐν Διονύσου τῇ ἑορτῇ κατὰ μάντευμα ἐκ Δελφῶν μαστιγούνται γυναῖκες, καθ' ἃ καὶ οἱ Σπαρτιατῶν ἔφηβοι παρὰ τῇ Ὀρθίῳ».

Ἀπὸ τὴν ἀρχαίαν πόλιν διατηροῦνται καὶ σήμερον εἰς καλὴν σχετικῶς κατάστασιν τὰ τεῖχη τῆς ἀκροπόλεως τῆς ἐπὶ ἱκανῶς ὕψηλοῦ πετρώδους λόφου, κειμένου περὶ τὰ 4 χλμ. νοτίως τοῦ ὁμωνύμου χωρίου (Πί ν. 125α). Ἡ ἐπιβλητικότης τῶν τειχῶν καὶ αἱ ὀργιάζουσαι φῆμαι περὶ τοῦ ὅτι τὰ ἐρείπια ταῦτα ὑπέκρυπτον ἀμυθῆτον ἀξίας θησαυροὺς παρεκίνησαν οὐχὶ σπανίως τοὺς ἀρχαιοκαπήλους εἰς λαθραίας ἐκεῖ ἀνασκαφάς, μεθ' ἐκάστην τῶν ὁποίων αἱ φῆμαι καθίσταντο περισσότερο ἐξωφρενικαί.

Μετὰ τὴν ἐλπίδα ὅτι ἦτο δυνατόν γὰρ ἐπιτύχῃ τὴν ἐπισήμανσιν ἐνός ἐκ τῶν μνημονευομένων ὑπὸ τοῦ Περιγητοῦ ἱερῶν, ἀλλὰ καὶ διὰ τὰ θέσω τέρμα εἰς τὰς ἀνωτέρω φήμας, τὰς ὁποίας, ἐπειδὴ ἐγνωρίζον τὴν πενιχρότητα τῆς θέσεως, οὐδέποτε ἐπίστευσα, ἐζήτησα καὶ ἔλαβον παρὰ τῆς Ὑπερσίας Ἀρχαιοτήτων μικρὰν χρηματικὴν πίστωσιν πρὸς διενέργειαν ἐκεῖ δοκιμαστικῆς ἐρεῦνης.

Λόγῳ τῆς προηγηθείσης σπορᾶς τῶν ἀγρῶν καὶ

τῶν συνεχῶν βροχῶν, ἡ ἐρευνα ὑπῆρξε λίαν περὶωρισμένη, ἀπέδωσε δὲ μόνον εἰς ἓν σημεῖον, κείμενον περὶ τὰ 150 μ. ΝΑ. τῆς παραπλεύρου τῆς δημοσίας ὁδοῦ κειμένης ἐκκλησίας τοῦ Ἀγ. Γεωργίου, δεξαμενὴν τῶν ρωμαϊκῶν χρόνων (Πί ν. 125β-γ). Ἀνῆκεν αὕτη εἰς σύγχρονον οἰκίαν, ἥτις λόγῳ τῆς ἐλαχίστης ἐπιχώσεως εἶχεν ἐξ ὀλοκλήρου σχεδὸν καταστραφῇ κατὰ τὴν μακραιῶνα καὶ ἐντατικὴν καλλιέργειαν τῆς θέσεως. Ἀνατολικῶς τοῦ σημείου ἐκείνου καὶ εἰς ἀπόστασιν 100 μ. περίπου ἀπεκαλύφθη μακρὸς τοίχος, μήκους πλέον τῶν 25 μ., ἀμελοῦς κάπως κατασκευῆς (Πί ν. 125δ), ἔχων μίαν μόνον ὀψιν καὶ ἀποτελῶν, ὅπως ἐφαίνετο, ἀνάλημμα μιᾶς πλατείας, τὴν ὁποίαν ὁμως δὲν ἠδυνήθη νὰ ἐρευνησῇ περισσότερο λόγῳ τῶν ἐκτεθεισῶν ἀνωτέρω δυσκολιῶν.

II. Ἐν Ἀργεὶ καὶ ἐν τῷ οἰκοπέδῳ Γ. Τσαρταλίδου, εἰς Νέον Κόσμον, ἀνευρέθη τυχαίως καὶ ἐκαθαρίσθη ὑπὸ τῆς Ἐπιμελητρίας κ. Δεϊλάκη κτιστὸς τάφος ἐξ ἐρυθρωπῶν ἀσβεστολίθων, συνήθους τύπου, περιέχων ἓνα νεκρὸν ἐντὸς αὐτοῦ εὐρέθη κορινθιακὸς σκύφος. Μῆκ. τάφου 1.62 μ., πλ. 0,48 μ.

III. Ὁμοίως ἐν Ἀργεὶ καὶ ἐν τῷ οἰκοπέδῳ Κ. Μαρίνου (ὁδ. Δαναοῦ, 15) ἐκαθαρίσθη ὑπὸ τῆς αὐτῆς Ἐπιμελητρίας τάφος Γεωμετρικῆς ἐποχῆς, κτιστὸς διὰ παχυτάτων πλακῶν μετὰ χρῆσιν κονίας διὰ τὴν κάλυψιν τῶν κενῶν, περιέχων ὅσα πλειόνων νεκρῶν. Μῆκ. τάφου 1.35 μ., πλ. 0,89 μ., βάθ. 1,14 μ. Ἐντὸς αὐτοῦ εὐρέθησαν τρεῖς ἀβαθεῖς οἰνοχοαί, τρία ὑάλινα ἀγγεῖα, μία ἀγνὺς καὶ μία βελόνη.

IV. Ὁμοίως ἐκαθαρίσθη ἐντὸς τοῦ οἰκοπέδου Ἰωάν. Γούμιτα ΝΔ. τοῦ νεκροταφείου τῆς Παναγίας τάφος ρωμαϊκῆς ἐποχῆς, περιέχων ὑάλινον ἀγγεῖον καὶ τεμάχια ἄλλων ἀγγείων.

V. Ὑπὸ τῆς Ἐπιμελητρίας δ. Ἀλεξανδρῆ ἐκαθαρίσθη τυχαίως ἀνευρεθεῖς ἐντὸς τοῦ οἰκοπέδου Π. Φωτοπούλου, ὁδὸς Φεῖδωνος 18, ταφικὸς πίθος (Πί ν. 125ε) περιέχων μόνον μικρὸν πλαστικὸν κορινθιακὸν ἀγγεῖον εἰς σχῆμα λέοντος.

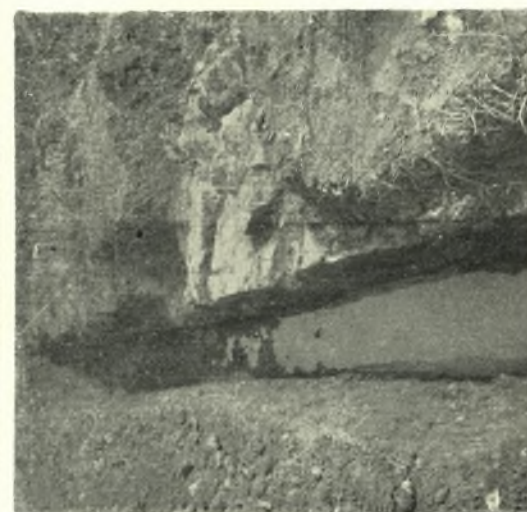
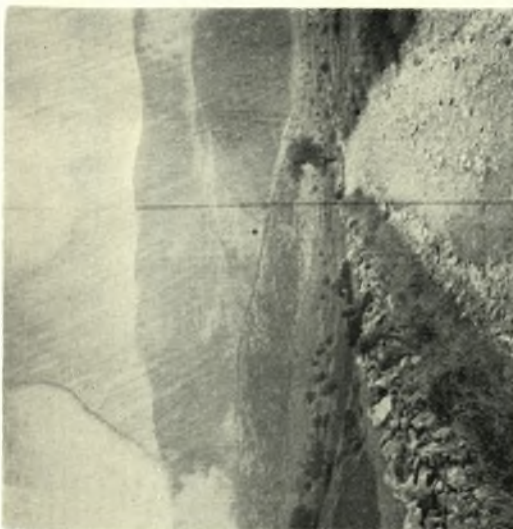
*N. M. ΒΕΡΓΕΛΗΣ*

\*

#### Β' ΤΥΧΑΙΑ ΕΥΡΗΜΑΤΑ

##### α) Κατατεθέντα εἰς τὸ Μουσεῖον Ναυπλίου:

1) Χαλκοὺν ἀγαλμάτιον ὀρθίου ἀνδρός εἰκονίζοντος ποιμένα ἢ χωρικὸν κατὰ τὸν γνωστὸν τύπον τῶν ἀρκαδικῶν ἀγαλματίων (Πί ν. 126β).



ἸΑλέα: α. Ὁ λόφος τῆς ἀκροπόλεως μέ τήν διακρινομένην εἰς τήν ὀφρὺν γραμμήν τοῦ τεῖχους, β. Δεξαμένη ρωμαϊκῶν χρόνων, γ. Ἡ αὐτὴ δεξαμένη ἐξ ἄλλης πλευρᾶς, δ. Ἀναθηματικὸς τοῖχος, ε. Ἄργος: Ταφικὸς πίθος

Ν. ΒΕΡΔΕΛΗΣ