

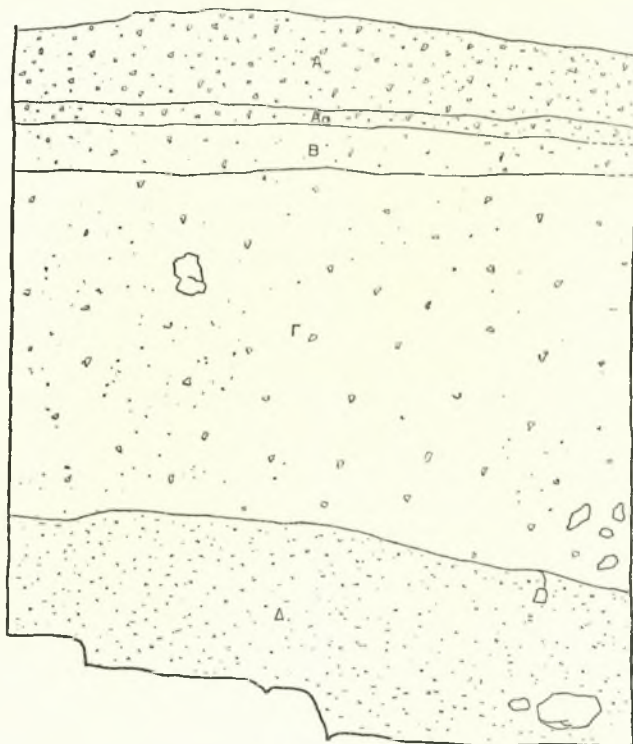
Α' ΑΝΑΣΚΑΦΑΙ

1. Ἀνασκαφή Τίρυνθος

Ἡ ἀποκάλυψις, κατὰ τὸ παρελθὸν ἔτος, τῶν δύο συρίγγων εἰς τὸ ΒΔ. ἄκρον τῆς κάτω ἀκροπόλεως καὶ ἡ ἐμφάνισις ἀναλημματικῶν τοίχων παραπλεύρως τῆς εἰσόδου αὐτῶν, ἔσωθεν τοῦ ὀχυρωματικοῦ περιβόλου, ἐπέβαλλον τὴν συνέχισιν τῆς ἀνασκαφῆς εἰς τὴν προκειμένην θέσιν πρὸς διευκρί-

Ἀλλαμανῆ, τελειόφοιτον τῆς Ἀρχαιολογίας, τὰς ὁποίας εὐχαριστῶ καὶ ἐντεῦθεν θερμῶς.

Κατὰ τὴν παροῦσαν ἔρευναν, ἐνηργήθησαν δύο κεχωρισμένοι τομαί, ἐκάστη πρὸ τῆς εἰσόδου τῆς ἀντιστοίχου σύριγγος. Εἰς τὰς τομάς αὐτάς προσετέθη ἀργότερον καὶ τρίτη, παραπλεύρως τοῦ ἀναλημματικοῦ τοίχου τῆς ἀνατολικῆς προσβάσεως (ράμπας) τῆς ἀκροπόλεως, ἐπ' εὐκαιρίᾳ διεξαγομένων ἐκεῖ ἀνασθηλωτικῶν ἐργασιῶν. Τὰ ἀποτε-



Σχέδ. 1. Ἀκρόπολις Τίρυνθος.

Στρωματογραφικὴ τομή. Κλ. 1:90. Ἐσωθεν βορείας σύριγγος

νησιν ἀφ' ἐνὸς μὲν τοῦ τρόπου συνδέσεως τῶν συρίγγων μετὰ τῆς ἀκροπόλεως, ἀφ' ἑτέρου δὲ τῆς ἀρχικῆς μορφῆς τῆς τελευταίας, πρὸ τῆς διαμορφώσεώς της εἰς πλατεῖαν.

Ἡ σχετικὴ ἔρευνα ἀνελήφθη μὲ ἔξοδα τῆς Ἀρχαιολογικῆς Ὑπηρεσίας τοῦ Κράτους, ἤρchiσε δὲ τὴν 16ην Σεπτεμβρίου καὶ συνεχίσθη μέχρι καὶ τῆς 10ης Ὀκτωβρίου, ἀπασχοληθέντων κατ' αὐτὴν εἴκοσιν ἐργατῶν κατὰ μέσον ὅρον. Εἰς τὴν ἔρευναν ταύτην εἶχον βοηθοὺς τὰς δδ. Elisabeth Milburn, Ἀμερικανίδα ἀρχαιολόγον, Νίκην Μεταξᾶ, πτυχιούχον τῆς Ἀρχαιολογίας, καὶ Ἐφην

λέσματα τῆς ὅλης ταύτης ἐρεῦνης ἐκτίθενται συντόμως κατωτέρω.

α) Στρωματογραφία τοῦ χώρου τῆς ἀνασκαφῆς

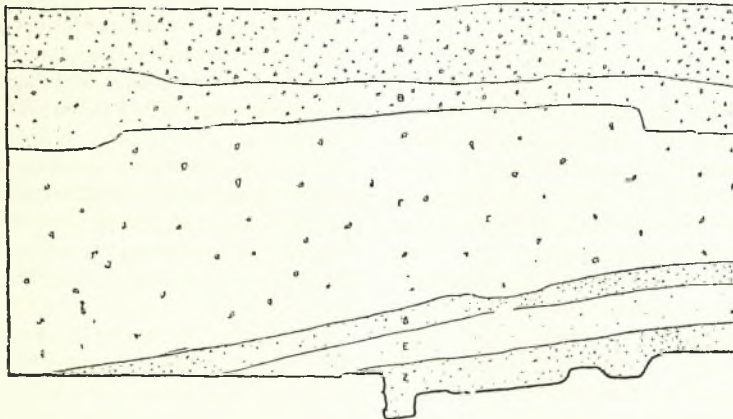
Ἡ διαστάσεων 3 x 5 μ. ἐνεργηθεῖσα πέρυσι τομὴ πρὸ τῆς εἰσόδου τῆς βορείας σύριγγος διηυρύνθη ἐφέτος ἐπὶ διαστάσεων 5 x 5.80 μ., ἐφθασε δὲ μέχρι τοῦ φυσικοῦ βράχου, τοῦ ὁποίου τὸ μεγαλύτερον βάθος ἀπὸ τῆς ἐπιφανείας τοῦ ἐδάφους ἀνῆρχετο εἰς 5.80 μ. Τὸ αὐτὸ ἐγινε καὶ διὰ τὴν τομὴν ἐμπροσθεν τοῦ στομίου τῆς νοτίας σύριγγος: ἡ διαστάσεων 4 x 4.30 μ. περυσινὴ διηυρύνθη

έφρετο επί διαστάσεων 8 x 8 μ. και έφθασεν επίσης μέχρι του φυσικού βράχου.

Κατά τās γενομένης ταύτας τομάς έμελετήθη συστηματικώς ή στρωματογραφία του εδάφους, ή όποία παρουσιάζει ιδιαιτέραν σπουδαιότητα, διότι διορθώνει ώρισμένες παρατηρήσεις των παλαιότερων έρευνητών ως προς την αρχικήν μορφήν της κάτω άκροπόλεως και ως προς τον χρόνον διαμορφώσεώς της εις πλατεϊάν. Έπειδή δέ ή διαδοχή και ή σύστασις των στρωμάτων ήτο ή αυτή άκριβώς εις άμφοτέρας τās τομάς, αί κατωτέρ-

συγχρόνων προς εκείνο θεμελίων (Πί ν. 115α-γ' Σχ έδ. 1, 2)¹.

Στρώμα Α: Τό πάχος αυτού έκυμαίνεται μεταξύ 0,75 και 0,95 μ. Άπετελείτο από καμένα, σκληρά χώματα, άτινα, καθόσον τό στρώμα έβαινε προς τά κάτω, παρουσίαζον άνοικτότερον χρώμα, ώστε νά όμοιάζουν περισσότερο προς τέφραν εις τό χαμηλότερον τμήμα του στρώματος ή επίχωσις ήτο μαλακώτερα, περιελάμβανε δέ και σποραδικάς στρώσεις εκ καθαράς τέφρας. Έκ της όλης μορφής τούτου και εκ των συγκεντρωθέντων εξ αυτού



Σχέδ. 2. Στρωματογραφική τομή. Κλ. 1:20. Έσωθεν νοτίας σύριγγος

Α Μαυρειδερή γή (καλλιεργημένο στρώμα)

Β Όλιγώτερον μαυρειδερή γή

Γ Έρυθροκίτρινη γή με ίκανόν άριθ. λίθων ένδιαμέσως

Δ Χώματα γκρίζου χρώματος

Ε Χώματα κιτρινωπού χρώματος

Ζ Ός τό Δ.

ρω σημειούνται παρατηρήσεις περιλαμβάνουν και τās δύο ταύτας, αίτινες προς ευκολίαν θά αναφέρονται έφεξης με τά αρχικά των γράμματα Β και Ν.

Όπως είχομεν παρατηρήσει κατά την περυσινήν έρευναν, ή άνωθεν της τελευταίας καταστροφής της άκροπόλεως, κατά τό τέλος της μυκηναϊκής εποχής, σχηματισθείσα επίχωσις περιελάμβανε τρία σαφώς διακρινόμενα άπ' άλλήλων στρώματα, τά Α, Β και Γ. Κάτωθεν αυτών ήκολούθει ή μυκηναϊκή επίχωσις, ήτις εις μέν την τομήν Ν άπετελείτο από έτερα τρία, άλλα πολύ λεπτότερα των προηγούμενων, στρώματα, ένθ εις την τομήν Β άντεπροσπεύετο μόνον υπό του νεωτέρου, λόγω της καταστροφής των παλαιότερων στρωμάτων υπό των μέχρι του φυσικού βράχου έξικνουμένων

όστράκων καθίστατο φανερόν ότι τό παρόν στρώμα δέν έσχηματίσθη βαθμιαίως, άλλ' άπετέλει άπλώς γέμισμα προς ίσοπέδωσιν του χώρου. Την χρονολογίαν της ίσοπεδώσεως όρίζουν τά νεώτερα εκ των συγκεντρωθέντων όστράκων, άτινα ανήκουν εις την Έλληνιστικήν εποχήν. Πλήν τούτων, τό στρώμα περιελάμβανε και μυκηναϊκά όστρακα εις ποσοστόν 61% έναντι 39% των προηγούμενων. Έν τοιαύτη αναλογία του κεραμεικού

1. Τά σχέδια της άνασκαφής έξετέλεσεν ή αρχιτέκτων του Ταμείου Άρχαιολ. Πόρων δ. Μ. Φίλιππα κατόπιν έντολής της Γεν. Διευθύνσεως της Υπηρεσίας Άρχαιοτήτων, ήτις ποικιλοτρόπως επέδειξε τό ιδιαίτερον ένδιαφέρον της διά την παρούσαν άνασκαφήν. Της εκφράζω και έντεϋθεν τās θερμάς ευχαριστίας μου καθώς και εις την εκτελέσασαν τά σχέδια δ. Φίλιππα. Αί παρατιθέμεναι φωτογραφίαι έγέγοντο υπό του καλλιτέχνου-φωτογράφου Emile Σεράφη.

ύλικοῦ, ἡ παντελὴς ἀπουσία ἐξ αὐτοῦ προγενεστέρων τῆς μυκηναϊκῆς ἐποχῆς ὀστράκων καὶ ἡ σύστασις τῆς ἐπιχώσεως ἀπὸ καμένα χάρματα ἀποδεικνύουν, ὅτι προέρχεται αὕτη ἀπὸ τὸ στρώμα τῆς καταστροφῆς τῆς ἀκροπόλεως, μεταφερθὲν ἀσφαλῶς ἐκ τῆς ἄνω ἀκροπόλεως ἐδῶ κατὰ τὴν διαμόρφωσιν τῆς πλατείας.

Στρώμα Β: Τὸ πάχος αὐτοῦ εἰς μὲν τὴν τομὴν Ν ἐποικίλλε μεταξὺ 0,37 καὶ 0,75 μ., ἐνθ' εἰς τὴν τομὴν Β περιωρίζετο μόνον εἰς 0,30 μ. Ἡ σύστασις τοῦ ἡτο ὁμοία πρὸς τὴν τοῦ ὑψηλοτέρου στρώματος. Μεταξὺ τῶν ὀστράκων ἐλάχιστα ἦσαν γεωμετρικά καὶ ὀλίγα προϊστορικά, ἐνθ' ὁ μεγαλύτερος ὄγκος αὐτῶν ἀνήκεν εἰς τὴν μυκηναϊκὴν ἐποχὴν. Ἀκριβέστερον, ἡ ἀναλογία τούτων ἦτο: μυκηναϊκὰ 96,08%, προϊστορικά 3% καὶ γεωμετρικά 0,92%. Ἐπειδὴ καὶ τὸ ἀκολουθοῦν κάτωθεν στρώμα περιελάμβανε, ὅπως θὰ ἴδωμεν, μεταγενέστερα ὄστρακα, εἶναι φανερόν ὅτι καὶ τὸ παρὸν στρώμα ἀπετέλει, ὅπως καὶ τὸ προηγούμενον, ἀπλοὺν γέμισμα, μεταφερθὲν ἐδῶ ἐκ τῆς μέσης μᾶλλον ἀκροπόλεως, ἐὰν δεχθῶμεν, ὅπως εἶναι λογικόν, ὅτι τὰ ὑψηλότερα γεμίσματα μεταφέροντο ἐκ περισσότερον ἀπομακρυσμένων ἀποστάσεων καὶ τὰ χαμηλότερα ἐκ πλησιεστέων. Εἶναι ἐπίσης βέβαιον, ὅπως προκύπτει ἀπὸ τὰ ὄστρακα τοῦ ὑποκειμένου στρώματος, ὅτι τὸσον αὐτὸ ὅσον καὶ ἐκεῖνο ἐσχηματίσθησαν συγχρόνως μὲ τὸ προηγούμενον.

Στρώμα Γ: Ἦτο τὸ παχύτερον ἐξ ὅλων, τοῦ πάχους αὐτοῦ κυμαινόμενον μεταξὺ 2,30 μ. εἰς τὴν τομὴν Ν καὶ 2,50 μ. εἰς τὴν Β. Ἀπετελεῖτο ἐκ κιτρινωπῆς μαλακῆς γῆς, μὲ ἀναμεικτούς μικροὺς καὶ μεγαλύτερους λίθους καὶ μὲ σποραδικὰς στρώσεις καμένων χωμάτων. Καὶ εἰς τὸ παρὸν στρώμα εὐρέθησαν ὄστρακα ἀπὸ τῶν ἐλληνιστικῶν μέχρι καὶ τῶν προϊστορικῶν χρόνων καὶ κατὰ τὴν ἐξῆς ἀναλογία: μεταγενέστερα 1,78%, γεωμετρικά 0,73%, μυκηναϊκὰ 90,89%, προϊστορικά 6,60%. Εἰς τὰ μυκηναϊκὰ, τοῦλάχιστον εἰς ὅσα κατέστη δυνατόν νὰ ταξινομηθῶσιν, ἀντεπροσωπεύοντο ὅλοι σχεδὸν αἱ φάσεις τῆς μυκηναϊκῆς κεραμικῆς, ἐπικρατέστερα ὅμως μεταξὺ τούτων ἦσαν τὰ ὄστρακα τῆς ΥΕ ΙΙΙ Γ περιόδου (συγκεκριμένως ἡ ἀναλογία αὐτῶν ἦτο: ΥΕ ΙΙ = 0,32%, ΥΕ ΙΙΙ Α = 2,52%, ΥΕ ΙΙΙ Β = 29,02%, ΥΕ ΙΙΙ Β—Γ = 40,06%, ΥΕ ΙΙΙ Γ = 28,08%). Καὶ εἰς τὸ στρώμα τοῦτο τὰ ὄστρακα τῶν διαφόρων ἐποχῶν εὐρίσκοντο ἀνάμεικτα μέχρι τοῦ κατωτάτου σημείου. Δὲν δύναται ἐπομένως νὰ ὑπάρξῃ ἀμφιβολία ὅτι ἀπετέλει καὶ τοῦτο γέμισμα. Ἡ παρουσία ἐντὸς αὐτοῦ προϊστορικῶν ὀστράκων, καὶ διὰ τὴν ὑπολογισμὸν κάπως ποσοστὸν, καὶ τὸ γεγονός ὅτι ἐλάχι-

στα μόνον ἴχνη καταστροφῆς περιελάμβανε, ἀποδεικνύουν ὅτι τὰ χάρματα αὐτοῦ μετεφέρθησαν ἀπὸ τὴν κορυφὴν τοῦ λόφου τῆς κάτω ἀκροπόλεως, ὅπου, ὡς γνωστόν, οἱ παλαιότεροι ἐρευνῆται τῆς θέσεως ἀπεκάλυψαν ἀρκετὰ πρωτοελλαδικὰ κτίσματα. Δὲν ἀποκλείεται μάλιστα οἱ εὐρεθέντες ἐντὸς τοῦ στρώματος τούτου διάσπαρτοι μικροὶ καὶ μεγαλύτεροι λίθοι νὰ προέρχωνται ἀπὸ τὰ κτίσματα ταῦτα. Πρέπει δὲ νὰ σημειώσω ἀκόμη ὅτι ἡ ἐπιχώρασις εἰς ἀμφοτέρας τὰς σύριγγας ἀπετελεῖτο ἀπὸ τὸ ἴδιον στρώμα (κίτρινα χάρματα μὲ ἀναμεικτούς λίθους καὶ καμένα ἐνιαχοῦ στρώσεις), πρᾶγμα πολὺ φυσικόν, ἀφοῦ τὰ στόμια καὶ τῶν δύο συριγγῶν συνέπιπτον πρὸς τὸ ἐπίπεδον τοῦ στρώματος τούτου.

Στρώμα Δ: Ἀπετελεῖτο ἐκ σκληρᾶς τεφρόχρου ἐπιχώσεως, πάχους 0,45 μ. εἰς τὴν Ν τομὴν καὶ ἱκανῶς μεγαλύτερου εἰς τὴν Β, ὅπου ἔφθανε μέχρι τοῦ φυσικοῦ βράχου. Τὸ στρώμα ἀπέδωκε μόνον μυκηναϊκὰ καὶ προϊστορικά ὄστρακα καὶ εἰς ἀναλογία 92 πρὸς 8%. Τὰ πρῶτα ἀντεπροσωπεύουν ὅλας σχεδὸν τὰς φάσεις τῆς μυκηναϊκῆς κεραμικῆς καὶ κατὰ τὴν ἀναλογία: ΥΕ ΙΙ = 0,67%, ΥΕ ΙΙΙ Α = 5,11%, ΥΕ ΙΙΙ Β = 38,22%, ΥΕ ΙΙΙ Β—Γ = 34,89%, ΥΕ ΙΙΙ Γ = 21,11%. Ἐκ τῆς παρουσίας ὀστράκων τῆς τελευταίας μυκηναϊκῆς φάσεως, καὶ μάλιστα εἰς μεγαλύτερον ποσοστὸν, προκύπτει ὅτι τὸ παρὸν στρώμα ἀνήκει εἰς τὴν τελευταίαν καταστροφὴν τῆς ἀκροπόλεως τὴν ἐπελθοῦσαν εἰς τὸ τέλος τῆς μυκηναϊκῆς ἐποχῆς, ἥτοι εἰς τὸ τέλος τοῦ 12ου αἰ.

Στρώμα Ε: Ἀπετελεῖτο ἐκ κιτρινωπῆς γῆς, ὁμοίας ἀκριβῶς πρὸς ἐκείνην τοῦ στρώματος Γ, εἶχε δὲ πάχος 0,35 - 0,40 μ. καὶ περιωρίζετο εἰς τὸ ἀνατολικὸν μόνον τμήμα τοῦ σκάμματος Ν, ἐνθ' ὅτι πρὸς Δ. τμήμα ἐκαλύπτετο ὑπὸ τοῦ δαπέδου τοῦ παραπλεύρως τῆς σύριγγος δωματίου. Τὰ συγκεντρωθέντα καὶ ἐκ τοῦ στρώματος τούτου κεραμικά ὄστρακα ἀνῆκον κυρίως εἰς τὴν μυκηναϊκὴν ἐποχὴν (81%) καὶ μόνον ὀλίγα εὐρέθησαν τῶν προϊστορικῶν χρόνων (19%): τὰ μυκηναϊκὰ ἐχρονολογοῦντο ἀπὸ τῆς ΙΙΙ Β περιόδου καὶ ἄνω, ἀλλ' ὁ μεγαλύτερος ὄγκος αὐτῶν ἀνήκεν εἰς τὴν ΙΙΙ Β κεραμικὴν.

Στρώμα Ζ: Εἶχε τὴν ἴδιαν σύστασιν μὲ τὸ στρώμα Δ, τὸ πάχος τοῦ δὲ ἀνῆρχετο κατὰ μέσον ὄρον εἰς 0,40 μ., ποικίλλων ἐλαφρῶς ἀναλόγως τῆς διαμορφώσεως τοῦ ὑποκειμένου φυσικοῦ βράχου. Ὅπως τὸ προηγούμενον, περιωρίζετο καὶ αὐτὸ εἰς τὸ ἀνατολικὸν μόνον τμήμα τῆς τομῆς Ν. Καὶ τὸ στρώμα τοῦτο ἀπέδωκεν ὄστρακα μυκηναϊκὰ καὶ προϊστορικά εἰς ποσοστὸν 69% καὶ 31% ἀντιστοίχως. Ἀπὸ τὴν ὕψην τῶν χωμάτων καὶ ἀπὸ τὰ

συγκεντρωθέντα δσπρακα καθίστατο φανερόν ότι τὸ στρώμα τοῦτο ἀνῆκεν εἰς τὴν κατὰ τὸ τέλος τῆς ΥΕ III Β περιόδου ἐπελθοῦσαν καταστροφὴν, τῆς ὁποίας σαφέστερα ἔχην παρέσχεον ἡ «μυκηναϊκὴ ἐπίχωσις», ἡ εὐρεθεῖσα ἐξωθεν τοῦ ὄχυρωματικοῦ περιβόλου, παραπλεύρως καὶ νοτίως τοῦ προμαχῶνος τῆς κυκλικῆς κλίμακος (ΑΕ, 1956 (1959), Χρονικά, σ. 5 - 8).

* * *

Ἐκ τῆς ὡς ἄνω στρωματογραφίας προκύπτουν, ὅπως ἐλέχθη καὶ ἐν ἀρχῇ, ὠρισμένα συμπεράσματα, ἀντιθετὰ πρὸς ἐκεῖνα τῶν παλαιότερων ἐρευνητῶν τοῦ χώρου, ἐνῶ ἄλλαι παρατηρήσεις αὐτῶν ἐπιβεβαιοῦνται ἤδη διὰ τῶν νῦν δεδομένων. Προκειμένου νὰ προβῶμεν εἰς τὴν ἐξέτασιν τούτων, μία σύντομος ἐξιστόρησις τῶν παλαιότερων ἐνταῦθα ἐρευνῶν καὶ τῶν ἐξ αὐτῶν παρατηρήσεων εἶναι ἀναγκαῖα.

Πρῶτος ὁ Schliemann ἐπεχείρησεν ἀνασκαφὴν εἰς τὴν κάτω ἀκρόπολιν, ὅστις κατὰ τὸ 1884, ἐν συνεργασίᾳ καὶ μετὰ τὸν Doerpfeld, ἐνήργησε δύο τομάς, μίαν μεγάλην κατὰ μῆκος τοῦ χώρου καὶ μίαν μικροτέραν ἐγκασιῶς, διὰ τῶν ὁποίων ἐβεβαιώθη ὅτι καὶ ἐδῶ διετηροῦντο τὰ θεμέλια παλαιῶν κτισμάτων (βλ. H. Schliemann, Tiryns, 1886, σ. 10, πίν. I). Ἡ ἐπίχωσις, ὅπως παρατηρεῖ ὁ ἴδιος, ἐφθανε μέχρι ὕψους 3 μ., εἰς ὠρισμένα ὅμως σημεῖα ὁ φυσικὸς βράχος ἀνυψοῦτο μέχρι τῆς ἐπιφανείας τοῦ ἐδάφους.

Μετὰ τὸν Schliemann, ὁ L. Curtius ἠσχολήθη ἐπίσης μετὰ τὴν ἐξερεύνησιν τῆς προκειμένης θέσεως, ἐνεργήσας τὸ 1905, εἰς τὸ νότιον τμήμα αὐτῆς, δύο δοκιμαστικὰς τομάς, τὴν μίαν ἐξ Α. πρὸς Δ. καὶ τὴν ἄλλην ἀντιθέτως, ἐκ τῶν ὁποίων ὅμως δὲν προέκυψαν σπουδαῖα ἀποτελέσματα (βλ. ΑΜ. 38 (1913) 78 κ.ἐ. καὶ 342).

Συστηματικώτεραν, ἔπειτα, ἐρευνᾶν τῆς προκειμένης θέσεως ἀνέλαβεν ὁ Dragendorff τὸ 1913 (βλ. ΑΜ. ἐ.ἀ. 329 κ.ἐ.). Ἡ καθ' ὅλον τὸ πλάτος τῆς κάτω ἀκροπόλεως ἐνεργηθεῖσα ὑπὸ τούτου δοκιμαστικῆς τομῆς συνέπιπτε πρὸς τὴν νοτίαν γραμμὴν τοῦ ἰδικοῦ μας πρὸς Ν. σκάμματος. Αἱ ἐκ τῆς ἐρέυνας ταύτης παρατηρήσεις του (βλ. ἐ.ἀ., 342 κ.ἐ.), υἱοθετηθεῖσαι ἐν τῷ συνόλῳ τῶν ὑπὸ τοῦ Kurt Müller (βλ. Tiryns, III, 115 κ.ἐ.), καὶ τοῦ G. Karo (βλ. Führer durch Tiryns¹, σ. 14 καὶ RE, VI A², σ. 1458 κ.ἐ.) ἔχουν ἰδιαίτεραν σημασίαν, διότι διαφωτίζουν ἐπαρκῶς τὴν ἱστορίαν τῆς θέσεως.

Ἐκ τῆς τομῆς ἐβεβαιώθη ἐν πρώτοις, ὅτι μία βραχὴ ἐξαρσις ἐκ Ν. πρὸς Β., μετὰ ἀπότομον σχεδὸν κλίσιν πρὸς ἀμφοτέρας τὰς πλευράς, ἀπετέλει τὴν σπονδυλικὴν στήλην τῆς κάτω ἀκροπόλεως. Ἡ ἐρευνα ἐδείξε περαιτέρω ὅτι καὶ εἰς

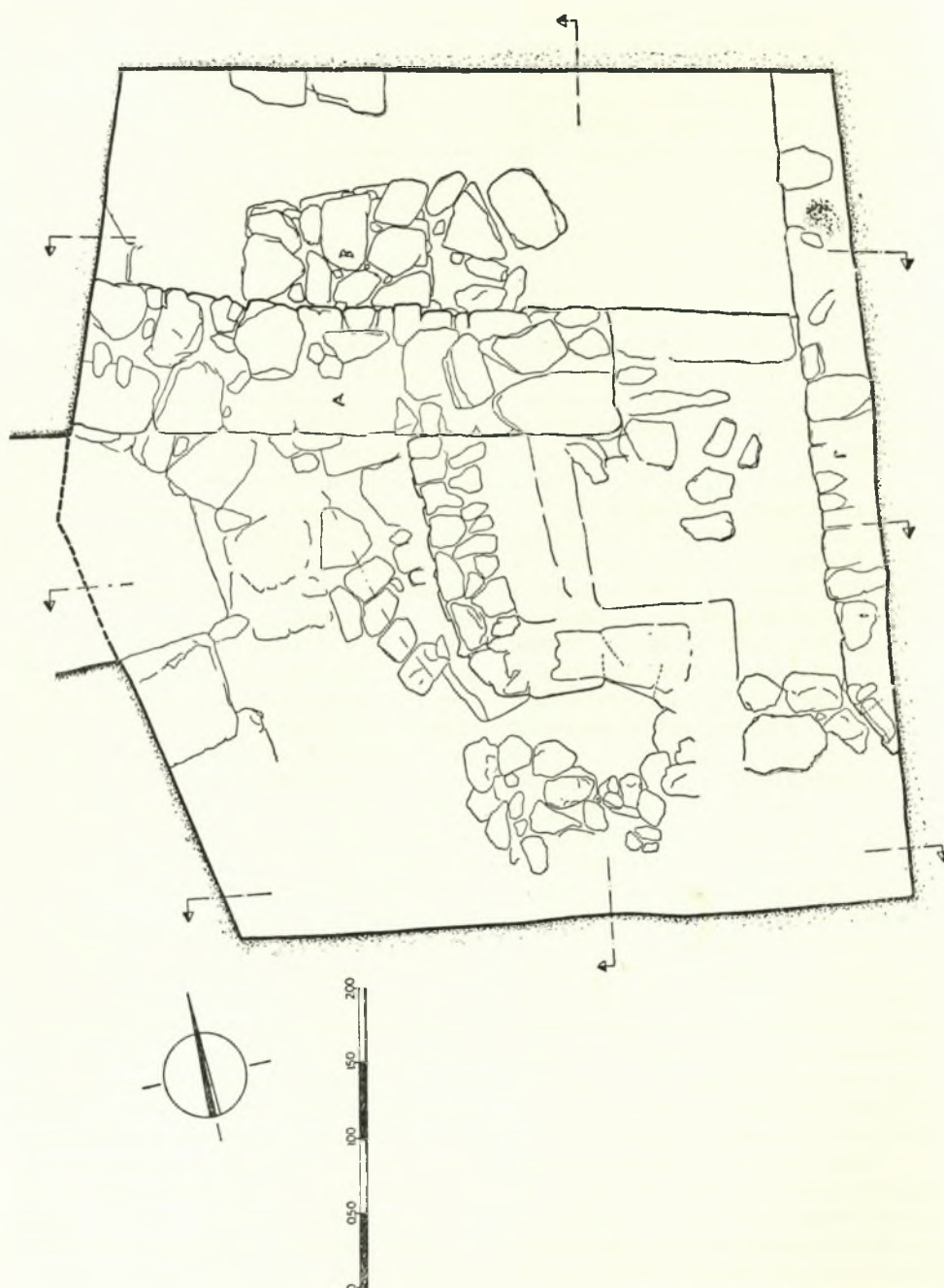
τὴν κάτω ἀκρόπολιν ὑπῆρξαν ἐπ'ἀλλήλοις προμυκηναϊκοὶ συνοικισμοί, ἐκ τῶν ὁποίων ὁ παλαιότερος, σύγχρονος πρὸς τὰ ἀγγεῖα τῆς κατηγορίας Urfirnis, διετήρησε καὶ οἰκοδομικὰ τινὰ λείψανα ἐπὶ τῆς κορυφῆς τοῦ βράχου.

Ἡ ὑπαρξὶς καὶ εἰς τὸ σημεῖον τοῦτο τῆς ἀκροπόλεως διαδοχικῶν συνοικισμῶν, ἀπὸ τῶν μυκηναϊκῶν χρόνων μέχρι καὶ τῆς πρωτοελλαδικῆς ἐποχῆς, δικαιολογεῖ τὴν παρουσίαν προϊστορικῶν ὁστράκων εἰς τὰ στρώματα Δ, Ε καὶ Ζ τῶν ἰδικῶν μας τομῶν, ἴσως δὲ καὶ τὴν παρουσίαν αὐτῶν εἰς τὸ στρώμα Γ, εἰς ἣν περίπτωσιν τὸ στρώμα τοῦτο προέρχεται ἀπὸ τὸν παρακείμενον χῶρον. Ἡ παρατήρησις ἔπειτα τοῦ Dragendorff, ὅτι εἰς τὸ μέσον τῆς κάτω ἀκροπόλεως τὸν βράχον ἐκάλυπτεν ἔν μόνον προμυκηναϊκὸν στρώμα, σύγχρονον μετὰ τὴν κεραμεικὴν Urfirnis, τὸ ὁποῖον ὁμοῦ μετὰ τῶν συνανηκόντων θεμελίων ἔκειτο ἀδιατάρακτον ἀμέσως κάτωθεν τῶν ἐπιφανειακῶν χωμάτων, ἐπιβεβαιοῖ τὴν γενομένην ἀνωτέρω ὑπόθεσιν ὡς πρὸς τὴν θέσιν, ἐξ ἧς ἐλήφθη ἡ ἐπίχωσις τοῦ στρώματος Γ: ἀφηρεθήσαν τὰ ὑψηλότερα στρώματα πρὸς διαμόρφωσιν τῆς πλατείας καὶ ἔμεινε τὸ χαμηλότερον ἀδιατάρακτον.

Ἄλλ' ἐὰν αἱ ἀνωτέρω παρατηρήσεις τοῦ Dragendorff εὐρίσκωνται ἐν ἀρμονίᾳ πρὸς τὰ δεδομένα τῆς στρωματογραφίας τοῦ χώρου, ὑπάρχει ὅμως πλήρης διαφωνία εἰς ἄλλα βασικὰ ζητήματα. Τὸ σπουδαιότερον ἐξ αὐτῶν εἶναι τὸ ἀναφερόμενον εἰς τὸν χρόνον, καθ' ὃν ἐγένετο ἡ διαμόρφωσις τῆς πλατείας. Ὁ Dragendorff πιστεύει, καὶ μετ' αὐτοῦ οἱ Kurt Müller καὶ Karo (ἐ.ἀ.), ὅτι ἡ διαμόρφωσις αὕτη ἔλαβε χῶραν κατὰ τὴν μυκηναϊκὴν ἐποχὴν καὶ ὅτι ὁ ὄχυρωματικὸς περίβολος ἐχρησίμευε κυρίως ὡς ἀνάλημμα διὰ τὴν τεχνιτὴν ταύτην πλατείαν. Ἐπὶ τῇ βάσει δὲ τῆς δοξασίας αὐτῆς κατέληξα εἰς τὸ συμπέρασμα, ὅτι ὁλόκληρος ὁ χῶρος οὗτος παρέμενεν ἐντελὲς ἀκατοίκητος κατὰ τοὺς μυκηναϊκοὺς χρόνους καὶ ἀπετέλει ἁπλῶς καταφύγιον, εἰς τὸ ὁποῖον ἐν ὥρᾳ κινδύνου συνέρρεον οἱ κάτοικοι τῆς κάτω πόλεως. Ἄλλ' ὅπως εἶδομεν, ἡ μὲν διαμόρφωσις τῆς πλατείας ἐγένετο εἰς πολὺ μεταγενεστέρους χρόνους, ἐνῶ, ἐξ ἄλλου, ἡ κάτω ἀκρόπολις κατ'ἐκείνην ἐποχὴν καὶ κατὰ τοὺς μυκηναϊκοὺς χρόνους. Τοῦτο ἐδείξαν τὰ ἀποκαλυφθέντα κατὰ τὴν ἀνασκαφὴν μας κτίσματα, εἰς τὴν ἐξέτασιν τῶν ὁποίων ἐρχόμεθα ἤδη.

β) Ἀποκαλυφθέντα κτίσματα ἔμπροσθεν τῆς βορείας σύριγγος

Κατὰ τὴν ἐνεργηθεῖσαν πέρυσι τομὴν πρὸ τῆς εἰσόδου τῆς βορείας σύριγγος, ἀπεκαλύφθη δε-

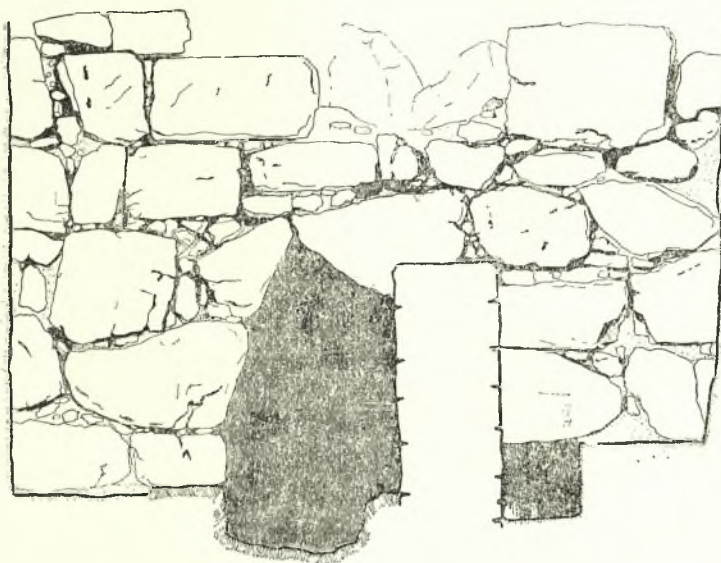
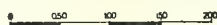


Σχέδ. 3. Τίρυνς. Ἐσώθεν βορείας σύριγγος. Κάτωφλις

ξιά αὐτῆς ἰσχυρὸς τοῖχος, ὅστις εἶχε χαρακτηρησθῇ τότε ὡς ἀναλημματικός. Ὁ τοῖχος οὗτος ἔχων κατεύθυνσιν ἐκ Δ. πρὸς Α. (βλ. Σχέδ. 3 εἰς τὸ σημεῖον Α) στηρίζεται εἰς τὸ τεῖχος τῆς ἀκροπόλεως καὶ εἶναι ἐπομένως μεταγενέστερος ἐκεῖνου. Εἶναι θεμελιωμένος ἐπὶ τοῦ φυσικοῦ βράχου, ἔχει πᾶχος εἰς τὸ δυτικὸν ἄκρον 1 μ., μειούμενον ἑλαφρῶς πρὸς Α., εἶναι δὲ ἐκτισμένος διὰ μεγάλων

φικοῦ περιβόλου («Νοτία Οἰκία» καὶ «Οἰκία τοῦ ἀγγείου τῶν πολεμιστῶν») δὲν ἐρείδονται ἀπ' ἐνθεΐας ἐπὶ τοῦ τεύχους.

Ὁ τελευταῖος τοῖχος τοῦ ἀνωτέρω δωματίου ἀπεκαλύφθη μὲν μέχρι μήκους 1.50 μ., μέχρι δηλαδὴ τῆς βορείας γραμμῆς τῆς τομῆς, ἀλλ' εἰς μικρὰν ἀπόστασιν ἀπὸ τῆς ἀφετηρίας του παρουσιάζει διακοπὴν τινα, ἥτις εἶναι πολὺ μικρὰ διὰ



Σχέδ. 4. Τίρυνς. Ἐσῶθεν βορείας σύριγγος. Τομὴ

λίθων καὶ σφάζεται εἰς ὕψος μέχρι 2.50 μ. Εἰς ἀπόστασιν 3.40 μ. ἀπὸ τοῦ τεύχους καταλήγει εἰς θύραν ὀδηγοῦσαν πρὸς βορείως ἀνοιγόμενον δωμάτιον, τοῦ ὁποίου ὁ τοῖχος τῆς δυτικῆς πλευρᾶς, ἔχων πᾶχος 1.20 μ. καὶ ἐκτισμένος κατὰ τὸν αὐτὸν ὡς καὶ ὁ προηγούμενος τρόπον (Πί ν. 115ε), στηρίζεται ἀπλῶς εἰς ἐκεῖνον, χωρὶς νὰ συνδέεται ὀργανικῶς μετ' αὐτοῦ (βλ. Σχέδ. 3, 4, εἰς τὸ σημεῖον Β). Ὁ τρόπος οὗτος συναρμογῆς τῶν δύο τεύχων, ἐμφαίνει χρονικὴν μεταξὺ τῶν διαφορὰν καὶ μαρτυρεῖ ὅτι ὁ ἐκ Δ. πρὸς Α., τοῦ ὁποίου καὶ προηγῆθη ἡ κατασκευὴ, εἶχεν ἴσως ἀρχικῶς τὸν χαρακτηρὰ ἀναλημματικοῦ τεύχους. Ὁ δυτικὸς τοῖχος τοῦ δωματίου ἀπέχει ἀπὸ τοῦ ὀχυρωματικοῦ περιβόλου περὶ τὸ 1 μ., ἀφίνεται δηλαδὴ μεταξὺ αὐτοῦ καὶ τοῦ δωματίου ἱκανὴ ἀπόστασις, καθ' ὃν τρόπον καὶ εἰς τὴν ἀκρόπολιν τῶν Μυκηναίων, ὅπου αἱ οἰκίαι νοτίως τοῦ ἐσωτερικοῦ τα-

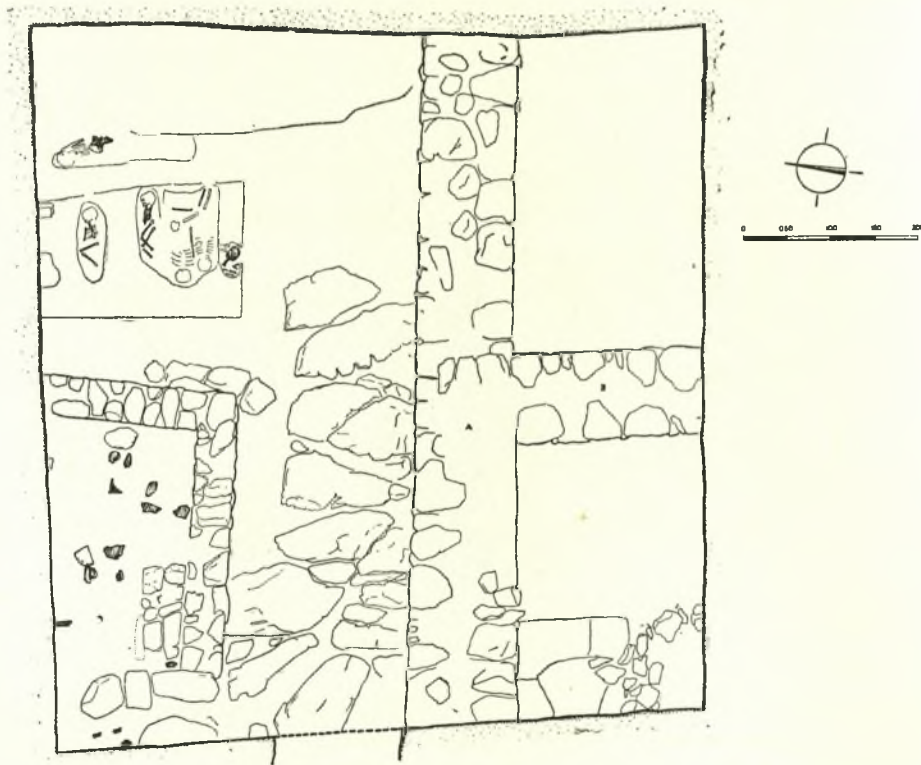
νά ἀποτελεῖ ἀνοίγμα θύρας (μόλις 0,50 μ.), ἐνθ' εἰς τὴν ἀπέναντι πλευρὰν δὲν σχηματίζεται κανονικὸν πρόσωπον. Φαίνεται ὅτι πρόκειται περὶ καταστροφῆς τοῦ τεύχους εἰς τὸ σημεῖον τοῦτο. Πάντως, τὸ ἐκ κιτρινωπῆς γῆς ἐπίχρισμα τοῦ δαπέδου συνεχίζεται καὶ εἰς τὸ ἀνοίγμα (βλ. Πί ν. 115ε). Ἐξ ἄλλου, εἰς τὴν ἐσωτερικὴν πλευρὰν τοῦ ἐν λόγῳ τεύχους εὐρέθησαν μερικοὶ λίθοι ἐν εἴδει βαθμίδων (βλ. Σχέδ. 3· Πί ν. 115ε), ἐκ τῶν ὁποίων θὰ ἠδυνάμεθα νὰ συμπεράνωμεν τὴν ὕπαρξιν εἰς τὸ σημεῖον τοῦτο ἐνὸς κλιμακοστασίου. Τὸ πρᾶγμα δὲν κατέστη δυνατόν νὰ ἐξακριβωθῇ κατὰ τὴν παροῦσαν φάσιν τῆς ἀνασκαφῆς, ἐλπίζω ὅμως ὅτι θὰ διαφωτισθῇ πληρέστερον διὰ τῆς πρὸς Β. ἐπεκτάσεως αὐτῆς εἰς τὸ μέλλον.

Ὁ ἀνατολικὸς τοῖχος τοῦ δωματίου, ὅστις ἀπεκαλύφθη μέχρι τοῦδε εἰς μήκος 4.50 μ. (βλ. Σχέδ. 3· Πί ν. 115δ εἰς σημεῖον Γ), εἶναι ἐκτι-

σμένος διά μικροτέρων λίθων και έχει πάχος 0,45μ. Ἡ πρὸς Ν. κατάληξις του εἶναι ἀποκεκομμένη λοξῶς (Σχέδ. 3· Πί ν. 116ς'), πρᾶγμα τὸ ὁποῖον ἐπιτρέπει νὰ συμπεράνωμεν ὅτι ἡ ἐπέκτασις του νοτίως τῆς εἰσόδου τοῦ δωματίου ἀπετέλει ἀπλοῦν στηθαῖον (πεζοῦλι) εἰς τὴν ἀνατολικὴν πλευρὰν τοῦ ἔμπροσθεν τοῦ δωματίου σχηματιζομένου ἐξώστου.

Ἡ εἰσόδος πρὸς τὸ δωμάτιον ἔχει ἄνοιγμα 1.25

καὶ νοτίας πλευρᾶς. Τὸ ὕψος τῶν τοιχείων τούτων δὲν ὑπερέβαινε ποτὲ τὸ ἐπίπεδον τοῦ δαπέδου, καθόσον ἡ ἄνω ἐπιφάνεια αὐτῶν καλύπτεται ὑπὸ τοῦ αὐτοῦ πρὸς ἐκεῖνο ἐπιχρίσματος ἐκ κιτρινωπῆς γῆς. Ἐκ τῆς ὑπάρξεως ὁμως μερικῶν πλακῶν, εἰς τὸ μέσον περίπου τοῦ δαπέδου, πρέπει νὰ υποθέσωμεν ὅτι τοῦτο ἦτο πλακοστρωτόν, τὸ δὲ ὑποκείμενον παχὺ στρώμα ἐπιχρίσματος ἐχρησίμευεν ἀπλῶς ὡς ὑπόστρωμα ἐκεῖνου.



Σχέδ. 5. Τίρωνς. Ἐσῶθεν νοτίας σύριγγος. Κάτωψις

μ. Μία μονολιθικὴ πλάξ, μήκους ὅσον καὶ τὸ ἄνοιγμα καὶ πλάτους 0,37 μ., καὶ τέσσαρες ἄλλαι μικρότεραι ἀκανόνιστοι παραπλεύρως αὐτῆς ἐσχημάτιζον τὸ κατώφλιον (βλ. Πί ν. 115δ, 116α καὶ Σχέδ. 3).

Ὁ ἐξώστης ἔχει σχῆμα τετράγωνον μὲ μήκος πλευρᾶς 1.60 μ. (βλ. Σχέδ. 3· Πί ν. 115δ, 115ς', 116α). Κεῖται ὑψηλότερον τοῦ δαπέδου τοῦ δωματίου κατὰ 0,25 μ. καὶ τοῦ ἔμπροσθεν τοῦ στομίου τῆς σύριγγος δαπέδου κατὰ 0,60 μ. Δύο τοιχία, ἕκαστον τῶν ὁποίων ἔχει πλάτος 0,40 μ., περιβάλλουν τοῦτον ὡς ἀναλήμματα ἐκ τῆς δυτικῆς

ἡ ἄνωθεν τῆς ἐπιφανείας τοῦ πλακοστρώτου ἐπίχωσις συνίστατο ἀπὸ καμένην γῆν, συνεχίζετο δὲ ὁμοία μέχρι τοῦ χαμηλοτέρου σημείου τῆς ἀνασκαφῆς. Ἡ ἐπίχωσις αὕτη, ἀντιστοιχοῦσα πρὸς τὸ στρώμα Δ τῆς ἀνωτέρω περιγραφείσης στρωματογραφίας, ἀντιπροσωπεύει, ὅπως ἤδη ἐλέχθη, τὴν καταστροφὴν τῆς ἀκροπόλεως κατὰ τὸ τέλος τῆς ΥΕ ΙΙΙ Γ περιόδου. Φαίνεται ὁμως ὅτι τὸ διὰ τῶν ἀνωτέρω τοίχων ὀριζόμενον κτήριον ὑφίστατο ἀπὸ παλαιότερων ἤδη χρόνων· διότι εἰς μίαν δοκιμαστικὴν τομὴν κατὰ μήκος τῆς ἐσωτερικῆς πλευρᾶς τοῦ δυτικοῦ καὶ τοῦ νοτίου ἀναλημματι-

κού τοίχου του εξώστου, ή οποία έφθασε μέχρι βάθους 0,25 μ., παρουσιάσθη κάτωθεν του δαπέδου ισχυρώς καμένον στρώμα, ανήκον προφανώς εις παλαιότεραν καταστροφήν, εκείνην δηλαδή ήτις επήλθε κατά τὸ τέλος τῆς III B περιόδου, πρὸς τὴν ὁποίαν, ὅπως εἶδομεν, ἀντιστοιχεῖ τὸ στρώμα Z τῆς τομῆς N.

Κάτωθεν τῆς λοξῆς πρὸς N. ἀπολήξεως τοῦ ἀνατολικοῦ θεμελίου διεπιστώθη ἡ ὑπαρξίς ὀχε-

τοῦ βράχου. Ἡ ἐξοδος τοῦ ὀχετοῦ, παρὰ τὰς ἐπιμόνους ἀναζητήσεις, δὲν κατέστη δυνατόν νὰ ἐπισημανθῇ.

Ἡ κατασκευὴ τοῦ ἀνωτέρω ὀχετοῦ δυνατόν νὰ εἶναι σύγχρονος μὲ τὴν πρώτην οἰκοδομικὴν φάσιν τοῦ ἄνωθεν αὐτοῦ κτίσματος, τὸ ὁποῖον, ὅπως εἶδομεν, κατεστράφη διὰ πρώτην φοράν κατὰ τὸ τέλος τῆς YE III B περιόδου. Δὲν ἀποκλείεται ὁμῶς καὶ νὰ προηγήθῃ τούτου, ὅποτε πρέπει νὰ



Σχέδ. 6. Τίρυνς. Νοτία σύριγγ. Τομή

τοῦ, ὅστις, ἄγνωστον ἀκόμη ἀπὸ ποίου σημείου ὀρμώμενος, κατέρχεται μὲ κατεύθυνσιν ἐκ N. πρὸς B. κάτωθεν τοῦ εξώστου καὶ τοῦ ισχυροῦ δυτικο-ἀνατολικοῦ θεμελίου καὶ καταλήγει εἰς τὸ τεῖχος (βλ. Σχέδ. 3· Πί ν. 115δ, 115ς'). Ὁ ὀχετὸς καλύπτεται ἄνωθεν διὰ πλακῶν συνδεομένων διὰ πηλοῦ ἐκ κιτρινωπῆς γῆς (Πί ν. 115δ, 116β). Μία ὁπὴ εἰς τὸ ΝΑ. ἄκρον τοῦ δυτικο-ἀνατολικοῦ τοίχου ἀνῆκει εἰς τὸν ὀχετὸν τούτον, ὁ ὁποῖος φαίνεται ὅτι εἰς τὸ σημεῖον αὐτὸ ἐσχηματιζέ διακλάδωσιν. Ἐκ σχηματισθέντος διὰ τῆς ἀφαιρέσεως τῶν καλυπτηρίων πλακῶν ἀνοίγματος παραπλεύρως τοῦ νοτίου ἀναλημματικοῦ τοίχου τοῦ εξώστου (Πί ν. 115ς') κατέστη δυνατόν νὰ διεπιστώθῃ τὸ βάθος αὐτοῦ, ἀνερχόμενον περίπου εἰς 0,70 μ., ὥς καὶ ἡ κλίσις του πρὸς τὰ κάτω, οὕσα ἀνάλογος πρὸς τὴν φυσικὴν διαμόρφωσιν

ἔχωμεν ἐδῶ τρεῖς οἰκοδομικὰς φάσεις, αἵτινες, συμφώνως καὶ πρὸς τὴν χρονολόγησιν τοῦ τείχους ὑπὸ τοῦ K. Müller², πρέπει νὰ ἐκτείνωνται ἀπὸ τοῦ β' ἡμίσεος τοῦ 13ου αἰ. μέχρι τοῦ τέλους τοῦ 12ου.

γ) Διάφορα κτίσματα πρὸ τῆς νοτίας σύριγγος

Ὁ ἀποκαλυφθεὶς πέρυςιν ισχυρὸς ἀναλημματικὸς τοῖχος ἀριστερὰ τῆς εἰσόδου τῆς νοτίας σύριγγος ἐκαθαρίσθη ἐφέτος μέχρι μήκους 8 μ. Ἐχει κατεύθυνσιν ἐκ Δ. πρὸς Α., τὸ δὲ πᾶχος του εἰς τὴν ἀφετηρίαν εἶναι 1.20 μ., μειούμενον ἐλαφρῶς πρὸς τὸ ἀνατολικὸν ἄκρον, ὅπου εἶναι τούτου 1.10 μ. (βλ. Σχέδ. 5· Πί ν. 116γ, εἰς τὸ σημεῖον Α.). Εἶναι ἐκτισμένος διὰ μεγάλων λίθων, ὁ προ-

2. Tiryns, III, σ. 209.

ορισμός δὲ αὐτοῦ ὡς ἀναλημματικοῦ ἐνὸς ἀνδῆρου, ἐπὶ τοῦ ὁποίου εἶχον κατασκευασθῇ διάφορα κτίσματα, ἐβεβαιώθη ἤδη διὰ τῶν ἀποκαλυφθέντων νοτίως αὐτοῦ δωματίων.

Τὸν ἀνωτέρω τοῖχον εἶχε συναντήσει καὶ ὁ Dragendorff κατὰ τὴν ἐνεργηθεῖσαν ὑπὸ τούτου τομὴν, σημειώνει δὲ περὶ τούτου τὰ κάτωθι (ἐ. ἀ., σ. 345): «Εἰς τὸ δυτικὸν μέρος τῆς δοκιμαστικῆς μας τομῆς ἡ ἀνωτέρω περιγραφεῖσα τόσον σαφὲς εἰκὼν³ διατεράχθη ἀπαξ ἔτι, διότι εἰς ἀπόστασιν 10 μ. ἀπὸ τοῦ δυτικοῦ τείχους συνηντήσαμεν μυκηναϊκὰ ὄστρακα εἰς σημαντικὸν βάθος, τὰ ὅποια ἠῤῥανον εἰς ποσότητα καθ' ὅσον ἡ τομὴ ἐπροχώρει πρὸς τὰ κάτω. Τὸ φαινόμενον ἐξηγήθη, ὅτε ἀνεκαλύψαμεν ἐδῶ τὰ λείψανα ἐνὸς μεγάλου μυκηναϊκοῦ κτηρίου. Διὰ τοῦ ὄγκου τῶν τοίχων του, τῶν ὁποίων τὸ πᾶχος εἶναι 1.40 μ., ἀποχωρίζεται ἀμέσως ἀπὸ τὰ προμυκηναϊκὰ κτήρια μὲ τὰ μικρὰ τοιχία. Ὅπως ὅλα τὰ μεγαλύτερα μυκηναϊκὰ κτίσματα, εἶναι καὶ αὐτὸ θεμελιωμένον ἐπὶ τοῦ βράχου· ὁ τοῖχος διατηρεῖται εἰς ὕψος 1.65 μ. καὶ οὕτε φαίνεται νὰ ὑπῆρξε ποτὲ ὑψηλότερος. Ἀποτελεῖ ἐπομένως τὴν συνήθη λιθίνην θεμελίωσιν ἐνὸς ἰσχυροῦ πλινθοκτίστου τοίχου. Ἀλλὰ κατὰ τὴν κατασκευὴν του τὸ ἐπίπεδον ἔκειτο 2 μ. τοῦλάχιστον κάτωθεν τῆς σημερινῆς ἐπιφανείας τοῦ ἐδάφους, ἥτις ἀντιστοιχεῖ περίπου πρὸς ἐκείνην τῆς μυκηναϊκῆς ἐποχῆς. Ἐξ αὐτοῦ καθίσταται σαφές ὅτι ἔχομεν ἐδῶ ἕνα μυκηναϊκὸν κτίσμα, παλαιότερον τῆς τελευταίας διαμορφώσεως τῆς κάτω ἀκροπόλεως, ὑπὸ τῆς ὁποίας καὶ κατεκαλύφθη τοῦτο. Ἀλλὰ καὶ τὸ κτήριο αὐτὸ ἀνήκει συμφώνως πρὸς τὰ συνοδεύοντα τοῦτο ὄστρακα εἰς τὴν ΥΕ ΙΙΙ περίοδον. Τὸ τεῖχος τῆς ἀκροπόλεως ἐπομένως εἶναι ἀκόμη μεταγενέστερον.

Τὸ τελευταῖον συμπέρασμα ὡς πρὸς τὴν χρονικὴν σχέσιν μεταξὺ τοῦ ἀναλημματικοῦ αὐτοῦ τοίχου καὶ τοῦ τείχους τῆς ἀκροπόλεως εἶναι ἐντελὲς ἐσφαλμένον, θὰ ἀπεφεύγετο δὲ ἀσφαλῶς, ἐὰν ὁ Dragendorff προέβαινεν εἰς τὴν συστηματικὴν αὐτοῦ ἔρευναν καθ' ὅλην τὴν ἑκτασίαν του, ὁπότε θὰ συνήντα ἀσφαλῶς καὶ τὴν παρακειμένην σύριγγα. Ἀλλ' ὅπως ἐδείκνυνεν ἡ εὐκρινὴς ἀκόμη ἀποχωριζομένη ἐντὸς τοῦ ἀνασκαφέντος ὕψ' ἡμῶν χώρου παλαιότερα τομὴ, ἡ ἔρευνα ὑπὸ τούτου μέχρι τοῦ φυσικοῦ βράχου περιωρίσθη εἰς τὸ σημεῖον μόνον ἐκεῖνο, τὸ ὁποῖον εὕρισκετο εἰς ἀπόστασιν 10 μ. ἀπὸ τοῦ τείχους. Ἐν τούτοις, ὁ ὑπ' αὐτοῦ καθοριζόμενος χαρακτήρ τοῦ τοίχου εἶναι ἀπολύτως ὁρθός.

Νοτίως τοῦ ἀναλημματικοῦ αὐτοῦ τοίχου καὶ

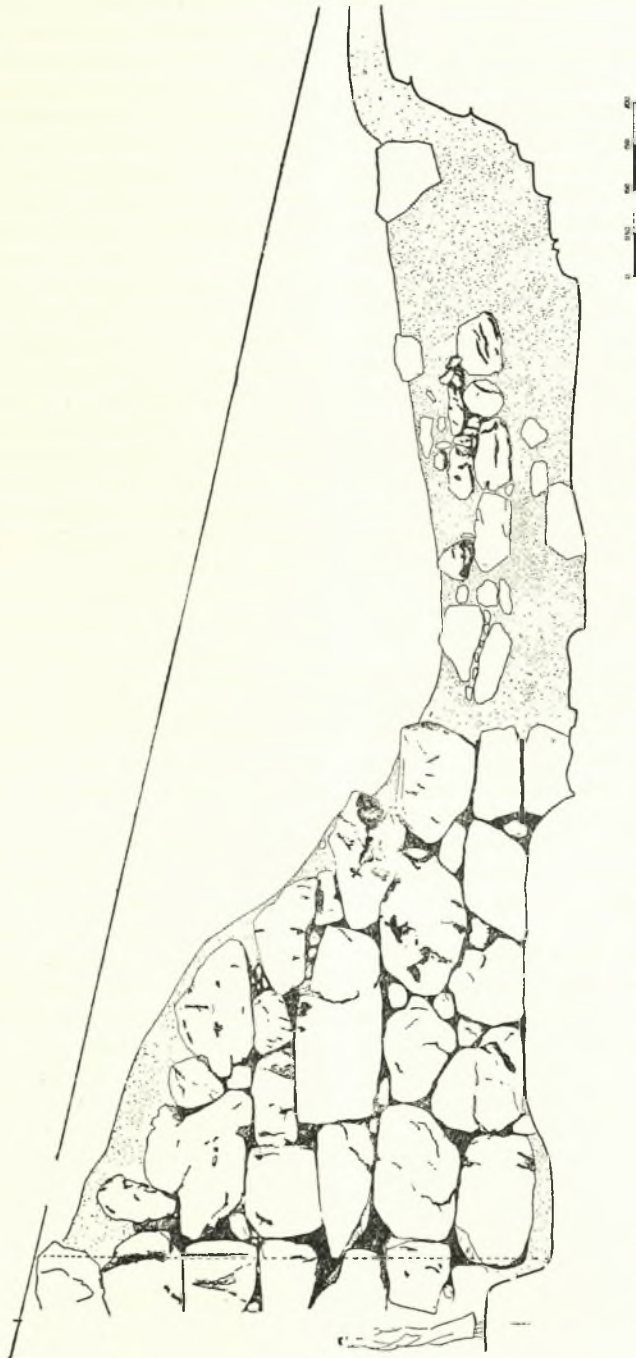
εἰς ὑψηλότερον ἐπίπεδον (1.80 μ. ἀπὸ τοῦ χαμηλοτέρου σημείου τοῦ φυσικοῦ βράχου) εὐρέθη τμήμα μυκηναϊκῆς οἰκίας πρὸς τὸ μέρος τοῦ τείχους, τῆς ὁποίας ἐξηκριβώθησαν πρὸς τὸ παρὸν δύο δωμάτια (Σχ. ἐδ. 5,6· Πί ν. 116 ζ' εἰς τὸ σημεῖον Β). Τὸ δάπεδον αὐτῶν συνίσταται ἐκ κιτρινωποῦ ἐπιχρίσματος (πλέσιας), χωρίζονται δὲ μεταξὺ τῶν δι' ἐνὸς ἰσχυροῦ θεμελίου, πᾶχους 1 μ. Εἰς τὴν ΝΔ. γωνίαν τοῦ ἐν ἐπαφῇ πρὸς τὸ τεῖχος ἐσωτερικοῦ δωματίου ἀπεχωρίζετο διὰ μικρῶν λίθων ἡμικυκλικὸς χώρος, τοῦ ὁποίου τὸ δάπεδον ἔκειτο ἐλαφρῶς ὑψηλότερον τοῦ δαπέδου τοῦ δωματίου. Τὰ διαπιστωθέντα εἰς τὸν χώρον τοῦτον ζωηρότερα ἔχην πυρᾶς ἐδείκνυνον ὅτι ἐπρόκειτο περὶ ἐστίας (Πί ν. 116 ε, ζ).

Ὁ παραπλεύρως τοῦ ἀναλημματικοῦ τοίχου καὶ ἔμπροσθεν τοῦ στομίου τῆς σύριγγος φυσικὸς βράχος ἐσχημάτιζε διὰ προχείρων λαξεύσεων εἶδος πρωτογόνου κλίμακος ὁδηγοῦσης πρὸς τὴν σύριγγα (Πί ν. 116 γ). Εἰς ὅσα σημεία τὰ λαξεύματα τοῦ βράχου παρουσίαζον μεγαλύτεραν ἀνωμαλίαν, προσετίθετο ἄνωθεν στρώμα πηλοῦ ἐκ κιτρινωπῆς γῆς, ἀναμειγμένης μὲ ὄστρακα καὶ τεμάχια γύψου. Τῆς ἐπιστρώσεως ταύτης ἱκανὰ ἔχνη διετηρήθησαν πρὸ πάντων εἰς τὸ ἀνατολικὸν ἄκρον τῆς τομῆς.

Δεξιὰ τῆς κλίμακος καὶ πρὸς τὸ μέρος τοῦ τείχους ἀπεκαλύφθη μικρὸν ὀρθογώνιον δωμάτιον, τοῦ ὁποίου τὴν δυτικὴν πλευρὰν ἀποτελεῖ αὐτὸ τοῦτο τὸ τεῖχος (βλ. Σχ. ἐδ. 5· Πί ν. 116 γ). Ἡ Ν. πλευρά του ἔχει μήκος 4 μ., ἡ δὲ ἀνατολικὴ ἀπεκαλύφθη μέχρι μήκους 2.20 μ. Εἰς τὴν τελευταίαν ταύτην πλευρὰν καὶ εἰς ἀπόστασιν 1.70 μ. ἀπὸ τῆς ΝΑ. γωνίας σχηματίζεται ἄνοιγμα ἀνήκον πιθανώτατα εἰς τὴν εἰσόδον τοῦ κτηρίου, τὴν ὁποῖαν ὅμως δὲν ἠδυνήθη ἡ ἀκόμη νὰ μελετήσω λεπτομερῶς. Οἱ τοῖχοι τοῦ δωματίου εἶναι κατασκευασμένοι διὰ μικρῶν λίθων καὶ ἔχουν πᾶχος 0,50 μ., ἐπικάθηνται δὲ ἐπὶ λεπτοῦ στρώματος ἐπιχώσεως, τῆς ὁποίας ἡ χρονολογία δὲν καθορίσθη εἰσέτι. Ἀπὸ τὰ εὑρεθέντα ἐπὶ τοῦ ἐκ πεπατημένης κιτρινωπῆς γῆς δαπέδου τεμάχια μεγάλων χονδροειδῶν ἀγγείων φαίνεται ὅτι τὸ ἀποκαλυφθὲν τοῦτο δωμάτιον ἐχρησίμευεν ὡς ἀποθήκη ἐνὸς μεγαλύτερου οἰκοδομήματος ἐκτεινομένου πρὸς Β. Τὸ κατὰ τὴν ΝΔ. γωνίαν τοῦ δωματίου σχηματιζόμενον εἶδος ὀρθογωνίου βάθρου (1 x 0,50 μ.) ἐξ ὀρθίων λίθων (Σχ. ἐδ. 5· Πί ν. 116 γ εἰς τὸ σημεῖον Γ) μένει πρὸς τὸ παρὸν ἀκαθόριστον.

Ἀνατολικῶς τοῦ δωματίου τὸν φυσικὸν βράχον ἐκάλυπτε λεπτὸν στρώμα κιτρινωπῆς γῆς, ἰδιαίτερος σκληρὰς εἰς τὴν ἐπιφάνειαν καὶ μαλακώτερας χαμηλότερον. Ἐντὸς τοῦ στρώματος τού-

3. βλ. σ. 342 κ.ε.



Σχ. 7. Τίρυνς. Αναλημματικός τοίχος κυρίας εισόδου ἀκροπόλεως. Όψις

του εὐρέθησαν ἑπτὰ σκελετοὶ νεκρῶν εἰς συνεπτυγμένην στάσιν καὶ μὲ ἑλαφρὰν κλίσιν τοῦ κορμοῦ πρὸς τὴν μίαν πλευρὰν (βλ. Σχέδ. 5· Πί ν. 116 δ, 117 γ). Ἡ μελέτη τοῦ στρώματος ἀφέθη διὰ τὸ ἐπόμενον ἔτος, δὲν δύναται δὲ ἐπομένως νὰ ὀρισθῇ ἐπὶ τοῦ παρόντος ἂν τοῦτο ἀποτελῇ μυκηναϊκὴν ἐπίχωσην ἢ ἀνάγεται εἰς τοὺς προμυκηναϊκοὺς χρόνους, μολονότι τὸ δεύτερον φαίνεται πιθανώτερον. Οὐτε καὶ περὶ τῆς χρονολογίας τῶν τάφων εἶναι δυνατόν νὰ εἰπωμέν τι μετὰ βεβαιότητος, καθόσον οὐδεὶς ἐξ αὐτῶν συνωδεύετο ὑπὸ κτερίσματός τινος δυναμένου νὰ ὀδηγήσῃ εἰς ἀσφαλῆ χρονολόγησιν· τὰ εὐρεθέντα εἰς τινὰς τούτων ἄνωθεν τῶν σκελετῶν τεμάχια μεγάλων μυκηναϊκῶν ἀγγείων δὲν φαίνεται νὰ ἀνήκουν εἰς αὐτοὺς. Ὅπως δὲ ποτε, εἶναι βέβαιον ὅτι τὸσον οἱ τάφοι ὅσον καὶ ἡ μεταξὺ τούτων ἐπίχωσις ἀνήκουν εἰς τὴν πρὸ τῆς ὀχυρώσεως ἐποχὴν, εἶναι δηλαδὴ παλαιότεροι τῶν μέσων τῆς 13ης ἑκατονταετηρίδος, εἰς τὴν ὁποίαν, ὅπως εἶδομεν, ὁ K. Müller ὀρίζει τὴν κατασκευὴν τοῦ τείχους τῆς κάτω ἀκροπόλεως (βλ. Tiryns, III 209).

δ) *Ἐρευνα εἰς τὴν ἀνατολικὴν πρόσβασιν τῆς ἀκροπόλεως*

Προκειμένον νὰ γίνῃ μικρὰ διαπλάτυνσις τοῦ διαθεσίμου διὰ τὴν ἀνάβασιν πρὸς τὴν ἀκρόπολιν χώρου εἰς τὴν ἀνατολικὴν πρόσβασιν (ράμπαν) διὰ τῆς μεταθέσεως πρὸς τὰ ἔξω τοῦ κατὰ μῆκος τῆς ἀνατολικῆς αὐτῆς πλευρᾶς ξηροτοίχου, ἐνήργησα προηγουμένως ἀνασκαφὴν παραπλεύρως τοῦ ἀναλημματικοῦ τείχους, διὰ νὰ ἐξακριβωθῇ ἡ ἔκτασις καὶ ἡ πορεία αὐτοῦ κάτωθεν τῆς ἐπιφανείας τοῦ ἐδάφους, ὡς καὶ ὁ τρόπος τῆς κατασκευῆς του.

Ἡ ἀνασκαφὴ περιωρίσθη εἰς τὴν διανοίξιν τομῆς, πλάτους 0,80 ἕως 1,40 μ. καὶ μήκους ἀπὸ τοῦ σημείου τῆς σχηματιζομένης εἰς τὸ ἀναλημματικὸν τεῖχος γωνίας μέχρι τῆς πρὸς Β. ἀφεταιρίας τῆς ράμπας. Τὸ βάθος τῆς τομῆς ἔφθασε πανταχοῦ μέχρι τοῦ φυσικοῦ βράχου, κειμένου εἰς μὲν τὴν πρὸς Ν. ἀφεταιρίαν αὐτῆς 0,80 μ. ὑπὸ τὴν ἐπιφάνειαν τοῦ ἐδάφους, εἰς δὲ τὸ πρὸς Β. τέρμα εἰς βάθος 3,50 μ. (βλ. Σχέδ. 7· Πί ν. 117α - β).

Κατὰ τὴν ἐνεργηθεῖσαν ταύτην τομὴν ἐγένοντο αἱ ἑξῆς παρατηρήσεις:

1) Τὸ ἀναλημματικὸν τεῖχος τῆς ράμπας ἀπὸ τῆς σχηματιζομένης πρὸς Ν. γωνίας συνεχίζεται πρὸς Β. κατὰ τὴν ἰδίαν γραμμὴν μέχρι μήκους 7,50 μ., ἐκεῖθεν δὲ στρέφει ἑλαφρῶς πρὸς ΒΔ. κατ' ἀμβλείαν γωνίαν καὶ προχωρεῖ ἔπειτα κατ' εὐθείαν γραμμὴν μέχρι μήκους 3,50 μ., διὰ νὰ διακοπῇ ἔπειτα ὀριστικῶς. Τὸ περαιτέρω πρὸς Β.

τιμῆμα τῆς ράμπας καλύπτεται ὑπὸ ὀγκολίθων, μικροτέρων λίθων καὶ χωμάτων, ἀποτελεῖ δηλαδὴ γέμισμα πρὸς ἰσοπέδωσιν τοῦ χώρου.

2) Εἰς τὸ σημεῖον, ὅπου διακόπτεται τὸ ἀναλημμα, εὐρέθησαν ἱγνη θεμελίου μυκηναϊκοῦ κτίσματος καὶ παραπλεύρως τρία ἐπάλληλα δάπεδα. Τὰ συγκεντρωθέντα ἐκ τοῦ σημείου τούτου ὀστρακα ὀδηγοῦν εἰς τὴν ΥΕ III Α περίοδον. Ἐκ τούτου συνάγεται ὅτι πρὸ τῆς κατασκευῆς τῆς ράμπας ὁ ἐνταῦθα χώρος κατῳκεῖτο.

3) Τὸ ἀναλημματικὸν τεῖχος τῆς ράμπας εἶναι θεμελιωμένον καθ' ὅλην τὴν ἔκτασιν τοῦ ἐπὶ τοῦ φυσικοῦ βράχου. Ἡ παρατήρησις αὕτη, ἡ ὁποία ἰσχύει καὶ δι' ὀλόκληρον τὸ δυτικὸν τιμῆμα τῆς ὀχυρώσεως, ὅπως ἔδειξαν αἱ ἀναστηλωτικαὶ ἐργασίαι, ἀναιρεῖ τὴν κάπως αὐθαίρετον παρατήρησιν τῶν παλαιότερων ἐρευνητῶν, ὅτι τὸ τεῖχος τῆς κάτω ἀκροπόλεως ἀποτελεῖ ἀπλῶς ἀναλημμα τῆς διαμορφωθείσης πλατείας καὶ ὅτι διὰ τὸν λόγον αὐτὸν ἐστηρίζετο κατὰ τὸ πλεῖστον εἰς τὴν ἐπιφάνειαν τοῦ ἐδάφους⁴.

4) Ἡ στρωματογραφία εἰς τὴν διανοίγεισαν τάφρον ἦτο ἡ ἑξῆς: εἰς τὸ ὑψηλότερον τιμῆμα ὑπῆρχον οἱ καταπεσόντες ἀπὸ τοῦ ἀναλημματικοῦ τείχους ὀγκολίθοι, τοὺς ὁποίους ἀπεμακρύναμεν, ἀφού προηγουμένως τοὺς ἠριθμήσαμεν καὶ ἐσημειώσαμεν ἀκριβῶς τὴν θέσιν των, ὥστε ἡ ὀρθὴ τοποθέτησις των ἔπειτα ἐπὶ τοῦ ἀναλημματικοῦ τείχους νὰ εἶναι βεβαία· κάτωθεν τῶν ὀγκολίθων ἠκολούθει στρῶμα γῆς μέχρι τοῦ φυσικοῦ βράχου· ἡ τελευταία αὕτη ἐπίχωσις παρουσίαζε δύο εὐδιάκριτα στρώματα, τὸ ὑψηλότερον, ἑλαφρῶς μαῦρον ἀπὸ τὴν καταστροφὴν, καὶ τὸ χαμηλότερον ἐκ κιτρινευθῆρος γῆς· τὰ συγκεντρωθέντα ἀπὸ τὸ ὑψηλότερον στρῶμα ὀστρακα ἀνήκον εἰς τὴν ΥΕ III Β περίοδον, τὰ δὲ ἐκ τοῦ χαμηλοτέρου εἰς τὰς προηγουμένας φάσεις τῆς μυκηναϊκῆς κεραμεικῆς, τινὰ δὲ καὶ εἰς τοὺς προϊστορικοὺς χρόνους. Ἡ ἀπουσία μεταξὺ τῶν ὀστράκων οἰουδήποτε ἱχνους μεταγενεστέρων χρόνων ἀποδεικνύει, ὅτι ἡ κατασκευὴ τῆς ράμπας εἶναι σύγχρονος μὲ τὴν κατασκευὴν τῆς τρίτης ἀκροπόλεως, ἀνήκει δηλαδὴ εἰς τὸ δεύτερον ἡμισυ τῆς 13ης ἑκατονταετηρίδος⁵.

*

2. Ἀνασκαφὴ θαλαμοειδοῦς τάφου εἰς Μυκῆνας

Εἰς ἀπόστασιν 3 χλμ., περίπου ΒΔ. τῆς ἀκροπόλεως τῶν Μυκηνῶν καὶ περὶ τὸ 1 χλμ. ἀνατολικῶς τῆς δημοσίας ὁδοῦ Κορίνθου - Ἀργους, εἰς θέ-

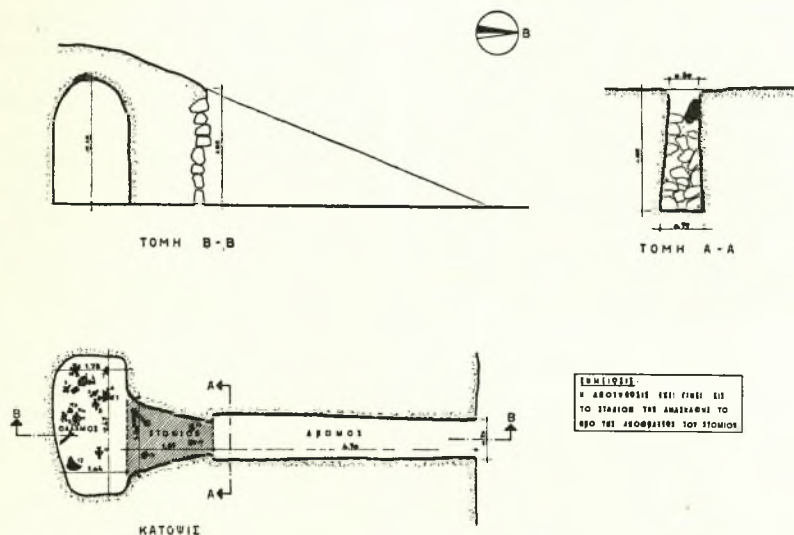
4. Βλ. Dragendorff, ἑ.ἀ., σ. 342.

5. Tiryns, III, 209.

σιν καλουμένην Μπολιάρη⁶ και ἐντὸς ἀγροῦ τῶν ἀδελφῶν Παντελῆ καὶ Δημητρίου Δημοπούλου, ἄγνωστοι ἐπεχείρησαν νὰ συλῇσουν μυκηναϊκὸν θαλαμοειδὴ τάφον, ἡ ὑπαρξίς τοῦ ὁποίου ἐγένετο αἰσθητὴ ἐκ καταπτώσεως μέρους τῆς ὀροφῆς του. Ἡ ἀπόπειρα διαρπαγῆς του, γενομένη ἀντιληπτὴ ὑπὸ τοῦ ἐκ τῶν ιδιοκτητῶν Παντ. Δημοπούλου, κατηγγέλη τὸν Ἀπρίλιον τοῦ 1963, ἔκτοτε δὲ ὁ τάφος παρηκολοθεῖτο συστηματικῶς ὑπὸ τῶν

ρότερον πρὸς τὴν ἐξοδὸν καὶ μαλακώτερον πρὸς τὸ στόμιον, καὶ μάλιστα πρὸς τὸ ὑψηλότερον αὐτοῦ μέρος. Ἐντὸς τῆς ἐπιχώσεως ταύτης οὐδὲν ἀντικείμενον εὐρέθη.

Ἡ κατὰ τὸ στόμιον ξηρολιθία διετηρεῖτο μέχρι τῆς κορυφῆς της. Τὸ στόμιον εἶχε πλάτος 0,55 μ. πρὸς τὸν δρόμον καὶ 1.30 μ. πρὸς τὸν θάλαμον, τὸ δὲ βάθος αὐτοῦ ἦτο 1.57 μ. Ἐκ τῶν σχηματιζομένων εἰς τὴν πρόσοψιν παρειῶν ἡ μὲν δυτικὴ διε-



Σχέδ. 8. Θαλαμοειδὴς μυκηναϊκὸς τάφος εἰς θέσιν Μπολιάρη Μυκηνῶν.
Κάτωψις καὶ τομαὶ

φυλάκων τῶν ἐκεῖ ἀρχαιοτήτων μέχρι τῆς ἐνεργηθείσης ἀνασκαφῆς του κατὰ τὸν Ὀκτώβριον.

Εἰς τὴν ἀνασκαφήν, ἥτις διήρκεσεν ἐπὶ μίαν ἐβδομάδα, ἀπασχολήθησαν δύο μόνον ἐργάται, συμμετέσχον δὲ εἰς αὐτὴν ὡς βοηθοὶ μου αἱ τελεειόφοιτοι τῆς Ἀρχαιολογίας δδ. Ἐφη Ἀλλαμανῆ καὶ Λέλα Γρηγοριάδου, τὰς ὁποίας καὶ εὐχαριστῶ.

Ὁ δρόμος τοῦ τάφου εἶχε κατεύθυνσιν ἐκ Β. πρὸς Ν. (βλ. Σχέδ. 8). Ἦτο στενὸς καὶ βραχὺς, ἔχων μῆκος 4.70 μ. καὶ πλάτος 0,73 μ. εἰς τὴν ἐξοδὸν, καὶ 0,79 μ. εἰς τὸ στόμιον. Αἱ πλευραὶ του εἶχον τὴν συνήθη πρὸς τὰ ἄνω κλίσιν, τοῦ πλάτους περιοριζομένου εἰς τὴν κορυφὴν εἰς 0,50 μ. Τὸ ὕψος του εἰς τὸ στόμιον ἔφθανεν εἰς 1.97 μ.

Ἡ ἐπίχωσις τοῦ δρόμου ἦτο ἀδιατάρακτος, ἀπετελεῖτο δὲ ἐξ ἐνὸς στρώματος, τὸ ὁποῖον ἦτο σκλη-

τηρεῖτο καλῶς καὶ εἶχε πλάτος 0,18 μ., ἐνῶ ἡ ἀνατολικὴ ἦτο ἐξ ὀλοκλήρου σχεδὸν ἀποτετριμμένη.

Ὁ θάλαμος ἦτο μικρῶν διαστάσεων καὶ εἶχε σχῆμα ὀρθογώνιον μὲ ἀπεστρογγυλωμένας τὰς γωνίας. Τὸ βάθος αὐτοῦ ἦτο 1.04 - 1.28 μ., τὸ δὲ πλάτος 2.47 μ. Τὸ μεγαλύτερον ὕψος του ἔφθανεν εἰς 2.18 μ., ἀλλὰ πρὸ τῆς ἀποτριβῆς τῆς ὀροφῆς, λόγῳ τῆς μαλακότητος τοῦ βράχου, ἀσφαλῶς θὰ ἦτο τοῦτο μικρότερον.

Εἰς τὸ μέσον τοῦ θαλάμου καὶ πρὸς τὸ νότιον αὐτοῦ ἄκρον εὐρέθη μνηριαῖον ὄστον, μήκους 0,26 μ., ἀνήκον εἰς σκελετὸν παιδός, τοῦ ὁποίου τὸ φύλον καθορίζουν τὰ συνορευόμενα κτερίσματα προσιδιάζοντα εἰς παιδίσκην. Δύο ἄλλα τεμάχια ἀπὸ μνηριαῖα ὄστᾱ καὶ τρίτον ἐξ ἄλλου μέρους τοῦ σκελετοῦ εὐρέθησαν παρὰ τὸ στόμιον. Τὰ ὄστᾱ ταῦτα ἦσαν καμένα κατὰ τὴν πρὸς τὰ ἄνω ἐστραμμένην πλευράν, πράγμα τὸ ὁποῖον ἀποδεικνύει ὅτι κατὰ τὴν τακτοποίησιν τοῦ τάφου πρὸς νέον ἐντα-

6. Ἐκεῖθεν τοῦ ὠψάματος Πέρα Σφαλάκτρα: Βλ. Steffen, Karten von Mykenae, πίν. I· πρβλ. ΑΕ, 1888, σ. 119 - 120, εἰκ. 1 (Τσοῦντας).

φιασμόν ἐγένετο ἀπολύμανσις διὰ καύσεως κλάδων⁷.

Ἐκ τῆς ἀπουσίας οἰουδήποτε ἱχνους κανονικοῦ ἐνταφιασμοῦ μετὰ τὴν τελευταίαν τακτοποίησιν του θά ἡδυνάμεθα νὰ ὑποθέσωμεν, ὅτι ὁ τάφος εἶχε συληθῇ εἰς μεταγενεστέραν ἐποχὴν κατὰ τοὺς ἀρχαίους ἀκόμη χρόνους, ἐνισχυόμενοι μάλιστα καὶ ἐκ τοῦ γεγονότος ὅτι τινὰ τῶν κτερισμάτων εὐρέθησαν ἐλλιπῇ. Ἐν τούτοις, σαφέστεραι μαρτυρίαι περὶ μιᾶς τοιαύτης συλήσεως δὲν παρουσιάσθησαν καὶ πρέπει μᾶλλον νὰ ὑποθέσωμεν ἢ ὅτι ἐγκατελείφθη ὁ τάφος μετὰ τὴν τελευταίαν τακτοποίησιν του, ἄγνωστον διὰ ποῖον λόγον, ἢ ὅτι ὁ τελευταῖος ἐνταφιασθεὶς νεκρὸς ἀνῆκεν εἰς πολὺ μικρὸν παιδίον καὶ ὁ σκελετὸς αὐτοῦ διελύθη ἐξ ὀλοκλήρου χωρὶς νὰ ἀφήσῃ οἰονδήποτε ἱχνος⁸.

Μολονότι τὸ τελευταῖον εἶναι πολὺ πιθανόν, ἂν λάβωμεν ὑπ' ὄψιν τὸσον τὸν χαρακτήρα τῶν κτερισμάτων, ὅσον καὶ τὰς μικροσκοπικὰς σχετικὰς διαστάσεις τοῦ τάφου, ἡ πρώτη ὁμῶς ἄποψις μὲν φαίνεται περισσότερον δυνατὴ.

Εὐρήματα

1) Μικρὰ χειροποίητος πρόχους (Α. Η. 18, Α. Ε. 13899)⁹ (Πί ν. 118 α). Ἀκεραία. Ὑψ. 0,06 μ., διάμ. στομ. 0,035 μ. Μεγ. διάμ. σώματος 0,065 μ. Πηλὸς ὠχρὸς καὶ τοῦ ἰδίου χρώματος ἀλοιφή. Σφαιρικὸν σῶμα στεροῦμενον βάσεως. Συνεσφιγμένος λαϊμὸς μὲ χαμηλὸν προεκβάλλον στόμιον. Ταινιόσχημος λαβή, ἐλαφρῶς ὕψομένη ἄνωθεν τοῦ χεῖλους. Ἐπὶ τῆς κοιλίας δύο μικραὶ ὀριζόντιαι πλαστικαὶ ψευδολαβαί. Ἡ διακόσμησις διὰ καστανεύθρου στιλπνοῦ βερνικίου. Εἰς τὴν κορυφὴν καὶ τὴν βάσιν τοῦ στομίου ἀνὰ μία ταινία. Ἀπὸ τὴν κάτω ταινίαν κρέμανται κατὰ διαστήματα ἀνὰ τρεῖς ἢ τέσσαρες ὁμοίαι, διήκουσαι σχεδὸν μέχρι τοῦ πυθμένος, ὅστις φέρει ἐξωτερικῶς κύκλον. Κατὰ μῆκος τῆς λαβῆς σειρὰ ὀριζοντίων γραμμῶν.

Ὁ τύπος τοῦ ἀγγείου ἀνήκει εἰς τὸ σχῆμα 31, ἀριθ. 126 τοῦ Furumark (Myc. Pott.), τὸ ὅποιον ἀπαντᾷ ἀπὸ τῆς ΥΕ ΙΙΙ Α 2 μέχρι τῆς ΥΕ ΙΙΙ Γ περιόδου. Τὸ ἰδικόν μας πρέπει ἴσως νὰ χρονολογηθῇ μετὰ τῶν πρωϊμωτέρων. Ὅμοιον περίπου

καὶ τὸ Prosymna, εἰκ. 508, ἀριθ. 66, ἐκ τοῦ τάφου Χ, χρονολογουμένου εἰς τὴν ΥΕ ΙΙΙ περίοδον (σ.200).

2) Μικροσκοπικὴ πρόχους, ὁμοίου πρὸς τὴν προηγουμένην σχήματος (Α. Η. 16, Α. Ε. 13900) (Πί ν. 118 α). Χειροποίητος. Ἀκεραία. Ὑψ. 0,055 μ., διάμ. στομίου 0,032 μ., μεγ. διάμ. 0,055 μ. Αἱ ψευδολαβαὶ παρίστανται ἐδῶ ὡς μικραὶ μαστοειδεῖς ἀποφύσεις. Διακόσμησις περίπου ἡ αὐτῇ, μὲ τὴν διαφορὰν ὅτι αἱ κατὰ τὸ ὕψος τοῦ σώματος διήκουσαι ταινίαι εἶναι κυματοειδεῖς, ἡ δὲ λαβὴ κοσμεῖται ὑπὸ τριῶν κατερχομένων ταινιῶν.

3) Εἰδῶλιον τοῦ τύπου Τ (Α. Η. 3, Α. Ε. 13897) (Πί ν. 118 β). Ἀκεραίων. Ὑψ. 0,104 μ. Πηλὸς ὠχρὸς καὶ ἀλοιφή τοῦ αὐτοῦ χρώματος. Αἱ χεῖρες δηλοῦνται πλαστικῶς καὶ φέρονται ἐσταυρωμέναι ἐπὶ τοῦ στήθους. Ἐπὶ τῆς κεφαλῆς ὁ συνήθης πόλος, ἀπὸ τοῦ ὁποίου κατέρχεται πλαστικῶς δηλούμενος βόστρυχος κοσμούμενος δι' ὀριζοντίων γραμμῶν. Ὅμοιαι γραμμαὶ στολίζουν τὰς χεῖρας καὶ τὴν πλάτην, ἐνθ' ἀνὰ δύο ταινίαι ἐμπροσθεν καὶ ὀπισθεν κατέρχονται ἀπὸ τῆς μέσης μέχρι τῆς βάσεως. Ὁ πόλος φέρει περίξ ταινίαν καὶ ὑπ' αὐτὴν σειρὰν ἡμικυκλίων. Χρῶμα διακοσμήσεως καστανομέλαν μέχρι καστανοῦ. Πρβλ. Furumark, Chronology, σ. 86 κ.ε., εἰκ. 1,1 = ΥΕ ΙΙΙ Α 2.

4) Εἰδῶλιον ὁμοιον καθ' ὅλα πρὸς τὸ προηγούμενον (Α. Η. 5, Α. Ε. 13898). Ἀκεραίων. Ὑψ. 0,103 μ. (Πί ν. 118 β).

5) Ὅμοιον (Α. Η. 15, Α. Ε. 13896) (Πί ν. 118 β). Ὑψ. 0,10 μ.

6) Ὅμοιον, μικρότερον (Α. Η. 9, Α. Ε. 13895). Ὑψ. 0,09 μ. (Πί ν. 118 β). Τεχνικὴ καὶ διακόσμησις ὅπως τῶν προηγουμένων.

7) Εἰδῶλιον τύπου Ψ μετὰ κοίλου ποδὸς καὶ πόλου (Α. Η. 14, Α. Ε. 13889). (Πί ν. 118 γ). Ἀκεραίων· ἐλαφρῶς ἀπολεπισμένη ἢ ἐπιφάνεια εἰς τὸ χαμηλότερον τμήμα. Ὑψ. 0,114 μ. Πηλὸς ὠχρέυθος. Χρῶμα διακοσμήσεως ἐρυθρὸν ἕως καστανεύθρου. Εἰς τὸν κορμὸν διακόσμησις διὰ πυκνῶν καθέτων γραμμῶν. Ἀπὸ τῆς μέσης πρὸς τὰ κάτω τέσσαρες ἐν ὄλῳ ταινίαι. Πέριξ τοῦ πόλου διπλᾶ ἡμικύκλια. Γραπτὴ δῆλωσις τῆς κόμης εἰς τὸ ὀπίσθιον μέρος τῆς κεφαλῆς κάτωθεν τοῦ πόλου. Διὰ τὴν μορφολογικὴν καὶ χρονολογικὴν ἐξέλιξιν τοῦ τύπου βλ. Furumark, ἔ.δ. καὶ (Πί ν. 118 α). ΥΕ ΙΙΙ Β.

8) Ὅμοιον (Α. Η. 7, Α. Ε. 13892) (Πί ν. 118 γ). Ἀκεραίων. Ἀντὶ τοῦ κοίλου φέρει συμπαγῆ πῶδα. Τεχνικὴ καὶ διακόσμησις ἡ αὐτή.

9) Ὅμοιον, διαφέρον μόνον ὡς πρὸς τὴν ἀπόχρωσιν τοῦ βερνικίου (Α. Η. 8, Α. Ε. 13891). Ἀκεραίων. Ὑψ. 0,105 μ. (Πί ν. 118 γ).

7. Βλ. ὅσα περὶ τοῦ αὐτοῦ φαινομένου εἰς τοὺς τάφους τῶν Μυκηνῶν καὶ τῆς Προσῶμνης ἀναφέρουν οἱ Τσοῦντας: ΑΕ, 1888, 131, καὶ Blegen, Prosymna, 150 - 1. Πρβλ. Γ. Μυλωνᾶ, ἐν Ἐπετηρ. Φιλολ. Σχολῆς Παν. Ἀθηνῶν, 1962, 291 κ.ε. καὶ ἐν Wace-Stubbings, A companion to Homer, 478 κ.ε.

8. Πρβλ. Blegen, Prosymna, 149.

9. Α.Η. = Ἀριθ. ἡμερολογίου τῆς ἀνασκαφῆς. Α.Ε. = Ἀριθ. Εὐρετ. τοῦ Μουσείου Ναυπλίου

10) "Όμοιον καθ' όλα πρὸς τὸ προηγούμενον (Α. Η. 9. Α. Ε. 13890). (Πί ν. 118 γ). 'Ακέραιον. "Υψ. 0,091 μ.

11) "Όμοιον πρὸς τὸ ὑπ' ἀριθ. 7. (Α. Η. 13. Α. Ε. 13888). Λείπουν τὰ πτερύγια καὶ μέρος τοῦ πόλου. "Υψ. 0,07 μ.

12) "Όμοιον πρὸς τὸ ὑπ' ἀριθ. 9, ἑλλιπές. Σφζ. ὕψ. 0,065 μ. (Α. Η. 4. Α. Ε. 13893).

13) Τὸ κάτω μέρος εἰδωλίου, σχήματος Φ ἢ Ψ (Α. Η. 10. Α. Ε. 13894). Σφζ. ὕψ. 0,06 μ.

14) Τεμάχιον ἀπὸ τὴν βάσιν ὑψίποδος κύλικος (Α. Η. 2). Σφζ. ὕψ. 0,09 μ.

*

3. 'Ανασκαφή εἰς θέσιν Σπηλιωτάκη

Περὶ τὰ 5 χλμ. ΝΔ. τοῦ Κυβερίου καὶ περὶ τὰ 2 χλμ. νοτίως τοῦ σιδηροδρομικοῦ σταθμοῦ «Σπηλιωτάκη», τοῦ ἀμέσως ἐπομένου μετὰ τὸν σταθμὸν Μύλων πρὸς Τρίπολιν, εὐρέθη κατὰ τὰς ἀρχὰς τοῦ 1963 ἀποθέτης ἱεροῦ κατὰ τὴν διάνοξιν ἀγροτικῆς ὁδοῦ ὁδηγοῦσης πρὸς τὸ κτῆμα Κοτσώνη.

Ὁ ἀναληφθεὶς ἀκολούθως καθαρισμὸς τοῦ ἀποθέτου ἀπέδωκεν ἑκατοντάδας πηλίνων εἰδωλίων, χρονολογουμένων ἀπὸ τοῦ 6ου αἰ. μέχρι τῶν ἑλληνιστικῶν χρόνων (Πί ν. 121α - γ, 122α), ἱκανὸν ἀριθμὸν μικροσκοπικῶν ἀγγείων (Πί ν. 122β - γ), μίαν χαλκίνην ἐπιγραφὴν λατρευτικοῦ χαρακτήρος, τοῦ β' ἡμίσεος τοῦ 5ου π. Χ. αἰ., καὶ ἓν ἀνάγλυφον καθήμενης θεᾶς, κρατούσης διὰ τῆς ἀριστερᾶς σκῆπτρον ἀπολήγον εἰς στάχυν σίτου καὶ διὰ τῆς προτεινομένης δεξιᾶς φιάλην, δυναμένης οὕτω νὰ ταυτισθῇ πρὸς Δήμητρα. Τὸ τελευταῖον αὐτὸ εἶρημα, τὸ ὁποῖον χρονολογεῖται εἰς τὰ μέσα περίπου τοῦ 5ου αἰ., φαίνεται ὅτι ἀποδίδει τὸν τύπον τῆς Ἥρας, τὸν χρησιμεύσαντα ὡς πρότυπον καὶ εἰς τὸν Πολύκλειτον διὰ τὸ ὁμώνυμον ἔργον του εἰς τὸ Ἥραϊον τοῦ Ἄργους.

Ἐπειδὴ τὰ ἀνωτέρω εὐρήματα ἐδείκνυν, ὅτι ἡ θέσις εἶχεν ἀρκετὸν ἐνδιαφέρον καὶ ἐχρηζε συστηματικώτερας ἐρεύνης, προέβην εἰς ἀνασκαφὴν κατὰ τὸ θέρος τοῦ ἰδίου ἔτους διὰ χορηγηθείσης πιστώσεως ἐκ μέρους τῆς Ἀρχαιολογικῆς Ὑπηρεσίας τοῦ Ὑπουργείου Προεδρίας τῆς Κυβερνήσεως πρὸς τὸν σκοπὸν κυρίως τοῦ καθορισμοῦ τῆς θέσεως τοῦ ἱεροῦ, μεθ' οὗ συνεδέετο ὁ ἀποθέτης. Ἡ ἀνασκαφὴ διεξήχθη ἐντὸς τοῦ κτήματος τοῦ Βασ. Ἀθανασοπούλου, κειμένου περὶ τὰ 100 μ. ἀνατολικῶς τοῦ ἀποθέτου (Πί ν. 119α), ὅπου ἴχνη ἀρχαίων θεμελίων ἦσαν ὁρατὰ καὶ πρὸ τῆς ἀνασκαφῆς.

Ἐκ τῆς γενομένης ἐρεύνης ἤλθον εἰς φῶς τὰ θεμέλια τετραγώνου σχεδὸν οἰκοδομήματος, πλά-

τους 17.50 μ. καὶ μήκους 18.60 μ., μετὰ προσανατολισμὸν ἐκ ΒΑ. πρὸς ΝΔ. καὶ μετὰ τὴν εἴσοδον εἰς τὰ ΒΑ. Πρόκειται περὶ ἐνὸς οἰκοδομήματος περιβαλλομένου ὑπὸ δωρικῆς κιονοστοιχίας, ὅπως ἀπέδειξαν τὰ ἀνευρεθέντα εἰς διάφορα σημεῖα τοῦ στυλοβάτου ἀρχιτεκτονικὰ μέλη, καὶ σχηματίζοντος εἰς τὴν πλευρὰν τῆς εἰσόδου στενὸν πρόδρομον, ὅπισθεν τοῦ ὁποῖου ἀκολουθοῦν δύο στενομήκη δωμάτια, κείμενα τὸ ἐν παραπλευρώς τοῦ ἄλλου (βλ. Σχέδ. 9). Εἰς τὸ νότιον ἐξ αὐτῶν εὐρέθη πρὸ τῆς δυτικῆς πλευρᾶς κυκλικὴ λιθινὴ βάσις μετὰ κυμάτων εἰς τὴν κάτω πλευρὰν, ἀποτελοῦσα, ὅπως φαίνεται, τὴν βάσιν κυκλικοῦ βωμοῦ (Πί ν. 119ς'). Δὲν ὑπάρχει ἐπομένως ἀμφιβολία ὅτι τὸ παρὸν κτήριον πρέπει νὰ ταυτισθῇ μετὰ τὸν ἔχοντα δύο σηκοὺς, ἐκ τῶν ὁποίων ὁ εἰς θὰ πρέπη ὅπως δῶτε νὰ ἀνήκῃ εἰς τὴν Δήμητρα, συμφώνως πρὸς τὸ ἀνευρεθὲν εἰς τὸν ἀποθέτην ἀνάγλυφον, καὶ τινὰ κεραμεϊκὰ θραύσματα, ἐφ' ὧν ἀναγράφεται διὰ χαράξεως τὸ ὄνομα τῆς θεᾶς. Πρὸς τὸ δυτικὸν ἄκρον τοῦ δευτέρου σηκοῦ εὐρέθησαν διάφορα σιδηρὰ ὅπλα καὶ τινὰ ἄλλα μεταλλικὰ ἀντικείμενα (Πί ν. 120α).

Θεοὶ σύμβωμοι ἢ σύνναοι εἶναι γνωστὸν ὅτι λατρεύονται εἰς διαφόρους θέσεις τῆς χώρας, μάλιστα δὲ ἐκεῖ ὅπου τὴν ἀρχικὴν λατρείαν τοπικοῦ ἥρωος ἀντικατέστησεν ἔπειτα ἡ λατρεία ἐνὸς ἐπισήμου θεοῦ. Ἄλλ' εἰς τὰς περιπτώσεις αὐτάς οἱ δύο σηκοὶ τοῦ ναοῦ τοποθετοῦνται ὁ εἰς ὅπισθεν τοῦ ἄλλου (βλ. τελευταίαν μελέτην περὶ συλλατρευομένων θεῶν ὑπὸ Η. - V. Hermann, Zur Ältesten Geschichte von Olympia, ἐν AM. 77 (1962) 1 κ.ε., ὅπου καὶ ἡ παλαιότερα σχετικὴ βιβλιογραφία). Ἡ παράθεσις τῶν σηκῶν εἰς τὸν ἰδικὸν μας ναὸν πρέπει ἀσφαλῶς νὰ δηλοῖ ὅτι αἱ συλλατρευόμεναι ἐδῶ θεότητες εἶναι ἰσότιμοι. Δὲν ὑπάρχει ἀμφιβολία ὅτι ὁ δεῦτερος οὗτος σηκὸς ἦτο ἀφιερωμένος εἰς τὴν Κόρην.

Τὸ δάπεδον τοῦ ναοῦ εἰς τε τὸν πρόδρομον καὶ τοὺς σηκοὺς εἶναι ἐστρωμένον διὰ ψηφιδωτοῦ, ἁπλοῦ μὲν ἐκ λευκῶν ψηφίδων κατὰ τὸ μέσον, διακοσμημένου δὲ ὑπὸ μαιάνδρου ἢ πλοχμοῦ κατὰ τὰ περιθώρια διὰ ποταμίων μικρῶν ψηφίδων λευκῶν καὶ μαύρων (Πί ν. 120β - δ).

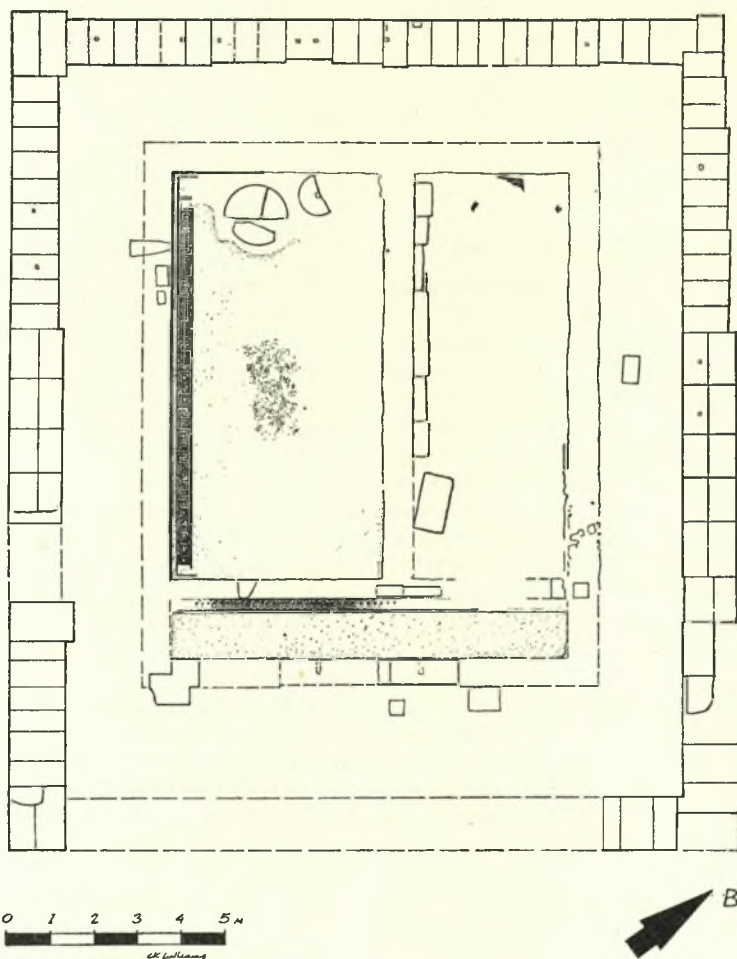
Λόγῳ τῆς σχηματιζομένης ἐν τῷ χώρῳ μικρᾶς ἐπιχώσεως τὸ κτήριον ὑπέστη μεγάλην καταστροφὴν καὶ μόνον ἴχνη τῆς θεμελιώσεώς του διετηροῦντο ἀκόμη. Ἄλλ' ἐκ τῶν εὐρεθέντων παρίνων καὶ πηλίνων ἀρχιτεκτονικῶν τεμαχίων ἀποδεικνύεται ὅτι ἡ ἀρχικὴ κατασκευὴ τοῦτου ἀνάγεται εἰς τὸν 6ον π.Χ. αἰ. ἢ εἰς τὰς ἀρχὰς τοῦ 5ου, ἢ δὲ διάρκειά του φθάνει μέχρι τοῦ τέλους περιπτου τοῦ 4ου π.Χ. αἰ. Τὰ εὐρεθέντα ἐν τῷ ἀποθέτῃ ἀνα-

θήματα ανταποκρίνονται επίσης πρὸς τοὺς χρόνους τούτους.

Ἡ θέσις πρέπει νὰ ταυτισθῇ πρὸς τὸν ἀρχαῖον Ἑλαιούντα (βλ. Ἀπολλόδ. II, 5, 2 καὶ Στέφ. Βυζ. ἐν λ. Ἑλαιοῦς. Πρβλ. L. Ross. *Reisen und Reiserouten durch Griechenland*, Berlin 1841, 155.

4. Ἀνασκαφὴ εἰς Νοσοκομεῖον Ἀργους

Μεγάλος ἀριθμὸς τάφων ἀνευρέθη ἐν Ἀργεῖ κατ' ἀνασκαφὴν διεξαχθεῖσαν εἰς τὰ θεμέλια τῆς ἀνεγερθείσης οἰκοδομῆς τοῦ Νοσοκομείου Ἀργους. Ὁ μεγαλύτερος ἀριθμὸς τῶν ταφῶν ἀπεκα-



Σχέδ. 9. Τὸ ἀποκαλυφθὲν ἱερόν κατὰ τὴν ἀνασκαφὴν εἰς θέσιν Σπηλιωτάκη (ἀρχαῖον Ἑλαιούντα)

Ernst Curtius, *Peloponnes*, II, 367. A. Philippson, *Der Peloponnes*, 1892, 81 = 1959, 244), παρουσιάζει δὲ ἰδιαίτερον ἐνδιαφέρον λόγῳ τῆς ὑπάρξεως ἐκεῖ καὶ ἄλλων θεμελίων καὶ δὴ καὶ ἐνὸς φυλακείου (;) εἰς ὀλίγων μέτρων ἀπόστασιν, χρησιμεύοντος ἴσως πρὸς ἐπιτήρησιν τῆς διερχομένης ἐκεῖθεν πρὸς Ἀρκαδίαν ὁδοῦ, καὶ χρήζει διὰ τοῦτο ἐντατικωτέρας ἐρεῦνης.

N.M. ΒΕΡΔΕΛΗΣ

λύθη εἰς τὸ τμήμα III, IIIa τῶν θεμελίων (βλ. Σχέδ. 1). Τὰ ἀποτελέσματα τῆς ἀνασκαφῆς ὑπῆρξαν τὰ ἀκόλουθα:

Τομεὺς III κατέχων τὴν B. πλευράν. Ἐν αὐτῷ ἀπεκαλύφθησαν πλείστοι τάφοι καὶ ἐν μνημειώδους κατασκευῆς λίθινον βᾶθρον.

Τάφος III 10. Πρόκειται περὶ ταφικοῦ πίθου ΜΕ ἐποχῆς. Ὁ πίθος, ὅστις ἐξήχθη ἀκέραιος καὶ φέρει τὴν συνήθη διὰ καστανομελάνων γραμμῶν



Τίρονες: α. Στρωματογραφία εις τὴν Β. τομὴν (ΝΑ. γωνία τοῦ σκάμματος), β. Στρωματογραφία Ν. τομῆς (Β. πλευρὰ τοῦ σκάμματος), γ. Στρωματογραφία Ν. τομῆς (Β. καὶ μέρος τῆς Α. πλευρᾶς τοῦ σκάμματος), δ. Τὰ ἀποκαλυφθέντα κτίσματα πρὸ τῆς Β. σύριγγος, ε. Ὁ πρὸ τῆς Β. σύριγγος ἀναλημματικός τοῖχος καὶ τὸ Β. αὐτοῦ δωμάτιον, ζ. Ὁ τοῖχος Γ καὶ ὁ ἔμπροσθεν αὐτοῦ ἐξώστης

Ν. ΒΕΡΔΕΛΗΣ



Τίρυνς: α. Ὁ Α. τοῖχος τοῦ κτηρίου, ὁ πρὸ αὐτοῦ σχηματιζόμενος ἐξώστης καὶ τὸ κατώφλιον πρὸς τὸ Β. ἀνοιγόμενον δωμάτιον, β. Πλακόστρωσις ὀχετοῦ (α) πρὸ τοῦ ἐξώστου τοῦ κτηρίου, γ. Τὰ πρὸ τῆς Ν. σύριγγος κτίσματα, δ. Οἱ πρὸ τῆς Ν. σύριγγος ἀποκαλυφθέντες τάφοι, ε. Ἡ κατὰ τὸ ΝΔ. ἄκρον τοῦ σκάμματος ἐστία, ς. Τὸ Ν. τοῦ ἀναλημματικοῦ τοῖχου τμήμα μυκηναϊκῆς οἰκίας

Ν. ΒΕΡΔΕΛΗΣ



Τίρυνς: α. Τὸ Β. ἄκρον τῆς τομῆς τῆς ράμπας καὶ τὰ ἐμφανισθέντα ἐκεῖ ἐπ'ἀλλήλα δάπεδα, β. Ἡ τομὴ παραπλευρῶς τῆς ράμπας ὁρωμένη ἐκ Β., γ. Λεπτομέρεια τοῦ Πί ν. 116 δ

Ν. ΒΕΡΔΕΛΗΣ



Μυκήναι, Μυκηναϊκός τάφος Μπολιάρη: α - γ. Εύρηματα ἐκ τοῦ τάφου

Ν. ΒΕΡΔΕΛΗΣ



Σπηλιωτάκη. Ἀρχαῖος Ἐλαιούς: α. Τὰ σημεῖα ἀνασκαφῆς (σημειοῦνται διὰ τριῶν ἀστερίσκων) καὶ τὸ σημεῖον τῆς ὁδοῦ (παρὰ τὸ αὐτοκίνητον, ὅπου σταυρὸς) ὅπου εὐρέθη ὁ ἀποθέτης, β. Δ. πλευρὰ τοῦ στυλοβάτου τοῦ ἱεροῦ, γ. Β. πλευρὰ τοῦ στυλοβάτου, δ. ΝΔ. γωνία στυλοβάτου, ε. Διαχωριστικὸς τοῖχος τῶν δύο σηκῶν, ς. Τὰ λείψανα τοῦ εἰς τὸ βάθος τοῦ Ν. σηκοῦ βωμοῦ

Ν. ΒΕΡΔΕΛΗΣ

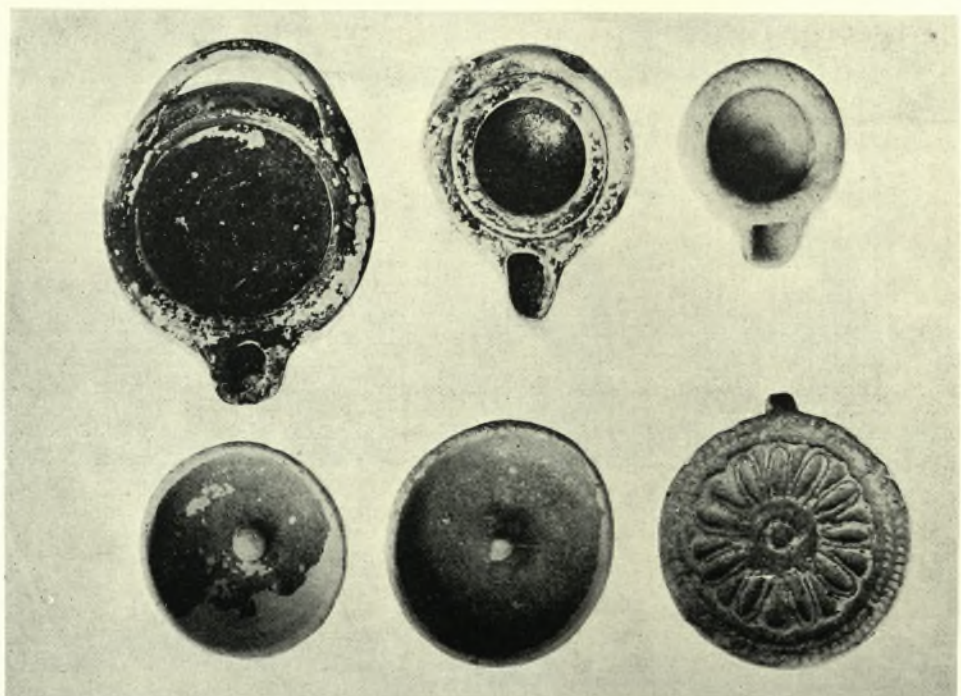


Σπηλιωτάκη. Ἀρχαῖος Ἐλαιούς; α. Ὅπλα εἰς τὸ δάπεδον τοῦ βορείου σηκοῦ, β. Ψηφιδωτὸν δάπεδον τοῦ νοτίου σηκοῦ, γ. Λεπτομέρεια τῆς προηγουμένης εἰκόνας, δ. Διακόσμησις περιθωρίου τοῦ ψηφιδωτοῦ δαπέδου τοῦ νοτίου σηκοῦ

Ν. ΒΕΡΔΕΛΗΣ



Σπηλιωτάκη. Ἀρχαῖος Ἐλαιεύς: α-β. Ἀρχαῖκά εἰδώλια ἐκ τοῦ ἀποθέτου, γ. Εἰδώλια ἐκ τοῦ ἀποθέτου
Ν. ΒΕΡΔΕΛΗΣ



Σπηλιωτάκη. Ἀρχαῖος Ἐλαιούς: α. Κλασσικά εἰδῶλια ἐκ τοῦ ἀποθέτου, β. Ἀγγεῖα ἀναθηματικά ἐκ τοῦ ἀποθέτου, γ. Ἀναθήματα ἐκ τοῦ ἀποθέτου

Ν. ΒΕΡΔΕΛΗΣ