

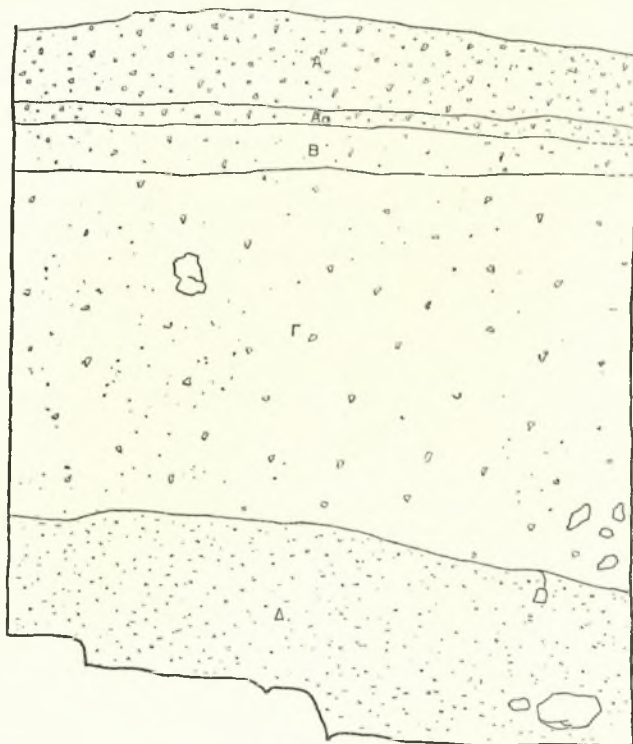
Α' ΑΝΑΣΚΑΦΑΙ

1. Ἀνασκαφή Τίρυνθος

Ἡ ἀποκάλυψις, κατὰ τὸ παρελθὸν ἔτος, τῶν δύο συρίγγων εἰς τὸ ΒΔ. ἄκρον τῆς κάτω ἀκροπόλεως καὶ ἡ ἐμφάνισις ἀναλημματικῶν τοίχων παραπλεύρως τῆς εἰσόδου αὐτῶν, ἔσωθεν τοῦ ὄχυρωματικοῦ περιβόλου, ἐπέβαλλον τὴν συνέχισιν τῆς ἀνασκαφῆς εἰς τὴν προκειμένην θέσιν πρὸς διευκρί-

ἸΑλλαμανῆ, τελειόφοιτον τῆς Ἀρχαιολογίας, τὰς ὁποίας εὐχαριστῶ καὶ ἐντεῦθεν θερμῶς.

Κατὰ τὴν παροῦσαν ἔρευναν, ἐνηργήθησαν δύο κευωρισμένοι τομαί, ἐκάστη πρὸ τῆς εἰσόδου τῆς ἀντιστοίχου σύριγγος. Εἰς τὰς τομάς αὐτάς προσετέθη ἀργότερον καὶ τρίτη, παραπλεύρως τοῦ ἀναλημματικοῦ τοίχου τῆς ἀνατολικῆς προσβάσεως (ράμπας) τῆς ἀκροπόλεως, ἐπ' εὐκαιρίᾳ διεξαγομένων ἐκεῖ ἀνασθηλωτικῶν ἐργασιῶν. Τὰ ἀποτε-



Σχέδ. 1. Ἀκρόπολις Τίρυνθος.
Στρωματογραφικὴ τομή. Κλ. 1:90. Ἐσωθεν βορείας σύριγγος

νησιν ἀφ' ἐνὸς μὲν τοῦ τρόπου συνδέσεως τῶν συρίγγων μετὰ τῆς ἀκροπόλεως, ἀφ' ἑτέρου δὲ τῆς ἀρχικῆς μορφῆς τῆς τελευταίας, πρὸ τῆς διαμορφώσεώς της εἰς πλατεῖαν.

Ἡ σχετικὴ ἔρευνα ἀνελήφθη μὲ ἔξοδα τῆς Ἀρχαιολογικῆς Ὑπηρεσίας τοῦ Κράτους, ἤρχισε δὲ τὴν 16ην Σεπτεμβρίου καὶ συνεχίσθη μέχρι καὶ τῆς 10ης Ὀκτωβρίου, ἀπασχοληθέντων κατ' αὐτὴν εἰκοσιν ἐργατῶν κατὰ μέσον ὄρον. Εἰς τὴν ἔρευναν ταύτην εἶχον βοηθοὺς τὰς δδ. Elisabeth Milburn, Ἀμερικανίδα ἀρχαιολόγον, Νίκην Μεταξᾶ, πτυχιούχον τῆς Ἀρχαιολογίας, καὶ Ἐφην

λέσματα τῆς ὅλης ταύτης ἐρεύνης ἐκτίθενται συντόμως κατωτέρω.

α) Στρωματογραφία τοῦ χώρου τῆς ἀνασκαφῆς

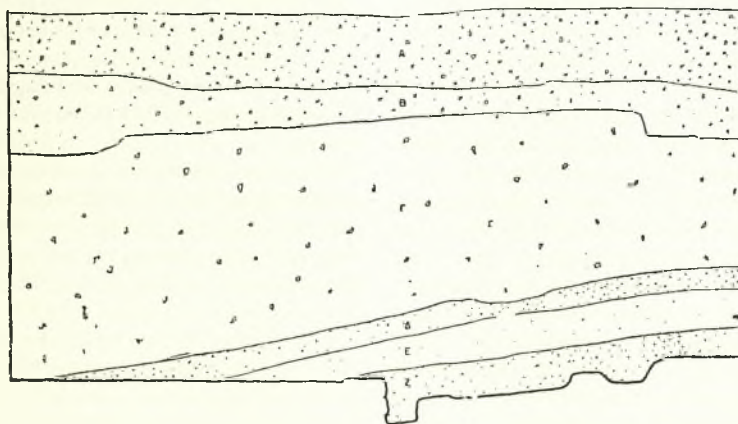
Ἡ διαστάσεων 3 x 5 μ. ἐνεργηθεῖσα πέρυσι τομὴ πρὸ τῆς εἰσόδου τῆς βορείας σύριγγος διηυρύνθη ἐφέτος ἐπὶ διαστάσεων 5 x 5.80 μ., ἐφθασε δὲ μέχρι τοῦ φυσικοῦ βράχου, τοῦ ὁποίου τὸ μεγαλύτερον βάθος ἀπὸ τῆς ἐπιφανείας τοῦ ἐδάφους ἀνήρχετο εἰς 5.80 μ. Τὸ αὐτὸ ἐγινε καὶ διὰ τὴν τομὴν ἐμπροσθεν τοῦ στομίου τῆς νοτίας σύριγγος: ἡ διαστάσεων 4 x 4.30 μ. περυσινὴ διηυρύνθη

έφετος επί διαστάσεων 8 x 8 μ. και έφθασεν επίσης μέχρι του φυσικού βράχου.

Κατά τās γενομένης ταύτας τομάς έμελετήθη συστηματικώς ή στρωματογραφία του εδάφους, ή όποια παρουσιάζει ιδιαίτεραν σπουδαιότητα, διότι διορθώνει ώρισμένα παρατηρήσεις των παλαιότερων έρευνητών ώς προς την αρχικήν μορφήν τής κάτω άκροπόλεως και ώς προς τον χρόνον διαμορφώσεώς της εις πλατεϊαν. Έπειδή δέ ή διαδοχή και ή σύστασις των στρωμάτων ήτο ή αυτή άκριβώς εις άμφοτέρας τās τομάς, αι κατωτέ-

συγχρόνων προς εκείνο θεμελίων (Πί ν. 115α-γ' Σχ. έ δ. 1, 2)¹.

Στρώμα Α: Το πάχος αυτού εκυμαινετο μεταξύ 0,75 και 0,95 μ. Άπετελείτο από καμένα, σκληρά χώματα, άτινα, καθόσον το στρώμα έβαινε προς τά κάτω, παρουσίαζον άνοικτότερον χρώμα, ώστε να όμοιάζουν περισσότερο προς τέφραν εις το χαμηλότερον τμήμα του στρώματος ή επίχωσις ήτο μαλακώτερα, περιελάμβανε δέ και σποραδικάς στρώσεις εκ καθαρώς τέφρας. Έκ τής δλης μορφής τούτου και εκ των συγκεντρωθέντων έξ αυτού



Σχέδ. 2. Στρωματογραφική τομή. Κλ. 1:20. Έσωθεν νοτίας σύριγγος

- A Μαυριδερή γή (καλλιεργημένο στρώμα)
- B Όλιγώτερον μαυριδερή γή
- Γ Έρυθροκίτρινη γή με ίκανόν άριθ. λίθων ένδιαμέσως
- Δ Χώματα γκρίζου χρώματος
- Ε Χώματα κιτρινωπού χρώματος
- Z Ός το Δ.

ρω σημειούμεναι παρατηρήσεις περιλαμβάνουν και τās δύο ταύτας, αίτινες προς εδκολίαν θα άναφέρωνται έφεξης με τά αρχικά των γράμματα Β και Ν.

Όπως είχομεν παρατηρήσει κατά την περυσινήν έρευναν, ή άνωθεν τής τελευταίας καταστροφής τής άκροπόλεως, κατά το τέλος τής μυκηναϊκής εποχής, σχηματισθείσα επίχωσις περιελάμβανε τρία σαφώς διακρινόμενα άπ' άλλήλων στρώματα, τά Α, Β και Γ. Κάτωθεν αυτών ήκολούθει ή μυκηναϊκή επίχωσις, ήτις εις μὲν τήν τομήν Ν άπετελείτο από έτερα τρία, αλλά πολύ λεπτότερα των προηγουμένων, στρώματα, ένφ εις τήν τομήν Β άντεπροσωπεύετο μόνον υπό του νεωτέρου, λόγω τής καταστροφής των παλαιότερων στρωμάτων υπό των μέχρι του φυσικού βράχου έξικνουμένων

όστράκων καθίστατο φανερόν ότι το παρόν στρώμα δέν έσχηματίσθη βαθμιαίως, άλλ' άπετέλει άπλώς γέμισμα προς ίσοπέδωσιν του χώρου. Τήν χρονολογίαν τής ίσοπεδώσεως όρίζουν τά νεώτερα εκ των συγκεντρωθέντων όστράκων, άτινα άνήκουν εις τήν Έλληνιστικήν εποχήν. Πλήν τούτων, το στρώμα περιελάμβανε και μυκηναϊκά όστρακα εις ποσοστόν 61% έναντι 39% των προηγουμένων. Η τοιαύτη άναλογία του κεραμεικού

1. Τα σχέδια τής άνασκαφής έξετέλεσεν ή αρχιτέκτων του Ταμείου Άρχαιολ. Πόρων δ. Μ. Φίλιππα κατόπιν έντολής τής Γεν. Διευθύνσεως τής Υπηρεσίας Άρχαιοτήτων, ήτις ποικιλοτρόπως έπέδειξε το ιδιαίτερον ένδιαφέρον της διά τήν παρούσαν άνασκαφήν. Τής εκφράζω και έντευθεν τās θερμάς ευχαριστίας μου καθώς και εις τήν εκτελέσασαν τά σχέδια δ. Φίλιππα. Αι παρατιθέμεναι φωτογραφίαί έγέγοντο υπό του καλλιτέχνου-φωτογράφου Emile Σεράφη.

ύλικοι, ἡ παντελής ἀπουσία ἐξ αὐτοῦ προγενεστέρων τῆς μυκηναϊκῆς ἐποχῆς ὀστράκων καὶ ἡ σύστασις τῆς ἐπιχώσεως ἀπὸ καμένα χάρματα ἀποδεικνύουν, ὅτι προέρχεται αὕτη ἀπὸ τὸ στρώμα τῆς καταστροφῆς τῆς ἀκροπόλεως, μεταφερθὲν ἀσφαλῶς ἐκ τῆς ἄνω ἀκροπόλεως ἐδῶ κατὰ τὴν διαμόρφωσιν τῆς πλατείας.

Στρώμα Β: Τὸ πάχος αὐτοῦ εἰς μὲν τὴν τομὴν Ν ἐποικίλλε μεταξὺ 0,37 καὶ 0,75 μ., ἐνῶ εἰς τὴν τομὴν Β περιορίζετο μόνον εἰς 0,30 μ. Ἡ σύστασις τοῦ ἡτο ὁμοία πρὸς τὴν τοῦ ὑψηλοτέρου στρώματος. Μεταξὺ τῶν ὀστράκων ἐλάχιστα ἦσαν γεωμετρικά καὶ ὀλίγα προϊστορικά, ἐνῶ ὁ μεγαλύτερος ὄγκος αὐτῶν ἀνήκεν εἰς τὴν μυκηναϊκὴν ἐποχὴν. Ἄκριβέστερον, ἡ ἀναλογία τούτων ἦτο: μυκηναϊκὰ 96.08%, προϊστορικά 3% καὶ γεωμετρικά 0,92%. Ἐπειδὴ καὶ τὸ ἀκολουθοῦν κάτωθεν στρώμα περιελάμβανε, ὅπως θὰ ἴδωμεν, μεταγενέστερα ὄστρακα, εἶναι φανερόν ὅτι καὶ τὸ παρὸν στρώμα ἀπετέλει, ὅπως καὶ τὸ προηγούμενον, ἀπλοῦν γέμισμα, μεταφερθὲν ἐδῶ ἐκ τῆς μέσης μᾶλλον ἀκροπόλεως, ἐὰν δεχθῶμεν, ὅπως εἶναι λογικόν, ὅτι τὰ ὑψηλότερα γέμισμα μεταφέροντο ἐκ περισσότερον ἀπομακρυσμένων ἀποστάσεων καὶ τὰ χαμηλότερα ἐκ πλησιεστέρων. Εἶναι ἐπίσης βέβαιον, ὅπως προκύπτει ἀπὸ τὰ ὄστρακα τοῦ ὑποκειμένου στρώματος, ὅτι τόσον αὐτὸ ὅσον καὶ ἐκεῖνο ἐσχηματίσθησαν συγχρόνως μὲ τὸ προηγούμενον.

Στρώμα Γ: Ἦτο τὸ παχύτερον ἐξ ὄλων, τοῦ πάχους αὐτοῦ κυμαινόμενον μεταξὺ 2.30 μ. εἰς τὴν τομὴν Ν καὶ 2.50 μ. εἰς τὴν Β. Ἀπετελεῖτο ἐκ κιτρινωπῆς μαλακῆς γῆς, μὲ ἀναμεικτούς μικροὺς καὶ μεγαλύτερους λίθους καὶ μὲ σποραδικὰς στρώσεις καμένων χωμάτων. Καὶ εἰς τὸ παρὸν στρώμα εὐρέθησαν ὄστρακα ἀπὸ τῶν ἐλληνιστικῶν μέχρι καὶ τῶν προϊστορικῶν χρόνων καὶ κατὰ τὴν ἐξῆς ἀναλογία: μεταγενέστερα 1.78%, γεωμετρικά 0,73%, μυκηναϊκὰ 90.89%, προϊστορικά 6.60%. Εἰς τὰ μυκηναϊκὰ, τοῦλάχιστον εἰς ὅσα κατέστη δυνατόν νὰ ταξινομηθῶσιν, ἀντεπροσωπεύοντο ὄλα σχεδὸν αἱ φάσεις τῆς μυκηναϊκῆς κεραμικῆς, ἐπικρατέστερα ὅμως μεταξὺ τούτων ἦσαν τὰ ὄστρακα τῆς YE III Γ περιόδου (συγκεκριμένως ἡ ἀναλογία αὐτῶν ἦτο: YE II = 0,32%, YE III A = 2.52%, YE III B = 29.02%, YE III B—Γ = 40.06%, YE III Γ = 28.08%). Καὶ εἰς τὸ στρώμα τοῦτο τὰ ὄστρακα τῶν διαφόρων ἐποχῶν εὐρίσκοντο ἀνάμεικτα μέχρι τοῦ κατωτάτου σημείου. Δὲν δύναται ἐπομένως νὰ ὑπάρξῃ ἀμφιβολία ὅτι ἀπετέλει καὶ τοῦτο γέμισμα. Ἡ παρουσία ἐντὸς αὐτοῦ προϊστορικῶν ὀστράκων, καὶ δὴ εἰς ὑπολογισμὸν κάπως ποσοστὸν, καὶ τὸ γεγονός ὅτι ἐλάχι-

στα μόνον ἴχνη καταστροφῆς περιελάμβανε, ἀποδεικνύουν ὅτι τὰ χάρματα αὐτοῦ μετεφέρθησαν ἀπὸ τὴν κορυφὴν τοῦ λόφου τῆς κάτω ἀκροπόλεως, ὅπου, ὡς γνωστόν, οἱ παλαιότεροι ἐρευνηταὶ τῆς θέσεως ἀπεκάλυψαν ἀρκετὰ πρωτοελλαδικὰ κτίσματα. Δὲν ἀποκλείεται μάλιστα οἱ εὐρεθέντες ἐντὸς τοῦ στρώματος τούτου διάσπαρτοι μικροὶ καὶ μεγαλύτεροι λίθοι νὰ προέρχωνται ἀπὸ τὰ κτίσματα ταῦτα. Πρέπει δὲ νὰ σημειώσω ἀκόμη ὅτι ἡ ἐπίχωσις εἰς ἀμφοτέρας τὰς σύριγγας ἀπετελεῖτο ἀπὸ τὸ ἴδιον στρώμα (κίτρινα χάρματα μὲ ἀναμεικτούς λίθους καὶ καμένα ἔνιαχοῦ στρώσεις), πρᾶγμα πολὺ φυσικόν, ἀφοῦ τὰ στόμια καὶ τῶν δύο συριγγῶν συνέπιπτον πρὸς τὸ ἐπίπεδον τοῦ στρώματος τούτου.

Στρώμα Δ: Ἀπετελεῖτο ἐκ σκληρᾶς τεφρόχρου ἐπιχώσεως, πάχους 0,45 μ. εἰς τὴν Ν τομὴν καὶ ἱκανῶς μεγαλύτερου εἰς τὴν Β, ὅπου ἔφθανε μέχρι τοῦ φυσικοῦ βράχου. Τὸ στρώμα ἀπέδωσε μόνον μυκηναϊκὰ καὶ προϊστορικά ὄστρακα καὶ εἰς ἀναλογία 92 πρὸς 8%. Τὰ πρῶτα ἀντεπροσωπεύον ὄλα σχεδὸν τὰς φάσεις τῆς μυκηναϊκῆς κεραμικῆς καὶ κατὰ τὴν ἀναλογία: YE II = 0,67%, YE III A = 5.11%, YE III B = 38.22%, YE III B—Γ = 34.89%, YE III Γ = 21.11%. Ἐκ τῆς παρουσίας ὀστράκων τῆς τελευταίας μυκηναϊκῆς φάσεως, καὶ μάλιστα εἰς μεγαλύτερον ποσοστὸν, προκύπτει ὅτι τὸ παρὸν στρώμα ἀνήκει εἰς τὴν τελευταίαν καταστροφὴν τῆς ἀκροπόλεως τὴν ἐπελθοῦσαν εἰς τὸ τέλος τῆς μυκηναϊκῆς ἐποχῆς, ἦτοι εἰς τὸ τέλος τοῦ 12ου αἰ.

Στρώμα Ε: Ἀπετελεῖτο ἐκ κιτρινωπῆς γῆς, ὁμοίας ἀκριβῶς πρὸς ἐκείνην τοῦ στρώματος Γ, εἶχε δὲ πάχος 0,35 - 0,40 μ. καὶ περιορίζετο εἰς τὸ ἀνατολικὸν μόνον τμήμα τοῦ σκάμματος Ν, ἐνῶ τὸ πρὸς Δ. τμήμα ἐκαλύπτετο ὑπὸ τοῦ δαπέδου τοῦ παραπλευρῶς τῆς σύριγγος δωματίου. Τὰ συγκεντρωθέντα καὶ ἐκ τοῦ στρώματος τούτου κεραμικὰ ὄστρακα ἀνήκον κυρίως εἰς τὴν μυκηναϊκὴν ἐποχὴν (81%) καὶ μόνον ὀλίγα εὐρέθησαν τῶν προϊστορικῶν χρόνων (19%): τὰ μυκηναϊκὰ ἐχρονολογοῦντο ἀπὸ τῆς III B περιόδου καὶ ἄνω, ἀλλ' ὁ μεγαλύτερος ὄγκος αὐτῶν ἀνήκεν εἰς τὴν III B κεραμικὴν.

Στρώμα Ζ: Εἶχε τὴν ἴδιαν σύστασιν μὲ τὸ στρώμα Δ, τὸ πάχος τοῦ δὲ ἀνήρχετο κατὰ μέσον ὄρον εἰς 0,40 μ., ποικίλλον ἐλαφρῶς ἀναλόγως τῆς διαμορφώσεως τοῦ ὑποκειμένου φυσικοῦ βράχου. Ὅπως τὸ προηγούμενον, περιορίζετο καὶ αὐτὸ εἰς τὸ ἀνατολικὸν μόνον τμήμα τῆς τομῆς Ν. Καὶ τὸ στρώμα τοῦτο ἀπέδωκεν ὄστρακα μυκηναϊκὰ καὶ προϊστορικά εἰς ποσοστὸν 69% καὶ 31% ἀντιστοίχως. Ἀπὸ τὴν ὕψην τῶν χωμάτων καὶ ἀπὸ τὰ

συγκεντρωθέντα δστρακα καθίστατο φανερόν ότι τὸ στρώμα τοῦτο ἀνήκεν εἰς τὴν κατὰ τὸ τέλος τῆς ΥΕ III Β περιόδου ἐπελθοῦσαν καταστροφὴν, τῆς ὁποίας σαφέστερα ἴχνη παρέσχεν ἡ «μυκηναϊκὴ ἐπίχωσις», ἢ εὐρεθεῖσα ἐξώθεν τοῦ ὄχυρωματικοῦ περιβόλου, παραπλευρῶς καὶ νοτιῶς τοῦ προμαχῶνος τῆς κυκλικῆς κλίμακος (ΑΕ, 1956 (1959), Χρονικά, σ. 5 - 8).

* * *

Ἐκ τῆς ὡς ἄνω στρωματογραφίας προκύπτουν, ὅπως ἐλέχθη καὶ ἐν ἀρχῇ, ὠρισμένα συμπεράσματα, ἀντιθετὰ πρὸς ἐκεῖνα τῶν παλαιότερων ἐρευνητῶν τοῦ χώρου, ἐνῶ ἄλλαι παρατηρήσεις αὐτῶν ἐπιβεβαιοῦνται ἤδη διὰ τῶν νῦν δεδομένων. Προκειμένου νὰ προβῶμεν εἰς τὴν ἐξέτασιν τούτων, μία σύντομος ἐξιστορήσις τῶν παλαιότερων ἐνταῦθα ἐρευνῶν καὶ τῶν ἐξ αὐτῶν παρατηρήσεων εἶναι ἀναγκαῖα.

Πρῶτος ὁ Schliemann ἐπεχείρησεν ἀνασκαφὴν εἰς τὴν κάτω ἀκρόπολιν, ὅστις κατὰ τὸ 1884, ἐν συνεργασίᾳ καὶ μετὰ τὸν Doerpfeld, ἐνήργησε δύο τομάς, μίαν μεγάλην κατὰ μῆκος τοῦ χώρου καὶ μίαν μικροτέραν ἐγκαρσίως, διὰ τῶν ὁποίων ἐβεβαιώθη ὅτι καὶ ἐδῶ διετηροῦντο τὰ θεμέλια παλαιῶν κτισμάτων (βλ. H. Schliemann, Tiryns, 1886, σ. 10, πίν. I). Ἡ ἐπίχωσις, ὅπως παρατηρεῖ ὁ ἴδιος, ἔφθανε μέχρι ὕψους 3 μ., εἰς ὠρισμένα ὅμως σημεῖα ὁ φυσικὸς βράχος ἀνυψοῦτο μέχρι τῆς ἐπιφανείας τοῦ ἐδάφους.

Μετὰ τὸν Schliemann, ὁ L. Curtius ἠσχολήθη ἐπίσης μετὰ τὴν ἐξερεύνησιν τῆς προκειμένης θέσεως, ἐνεργήσας τὸ 1905, εἰς τὸ νότιον τμήμα αὐτῆς, δύο δοκιμαστικὰς τομάς, τὴν μίαν ἐξ Α. πρὸς Δ. καὶ τὴν ἄλλην ἀντιθέτως, ἐκ τῶν ὁποίων ὅμως δὲν προέκυψαν σπουδαῖα ἀποτελέσματα (βλ. AM. 38 (1913) 78 κ.έ. καὶ 342).

Συστηματικώτερον, ἔπειτα, ἐρευνᾶν τῆς προκειμένης θέσεως ἀνέλαβεν ὁ Dragendorff τὸ 1913 (βλ. AM. ἔ.ἀ. 329 κ.έ.). Ἡ καθ' ὅλον τὸ πλάτος τῆς κάτω ἀκροπόλεως ἐνεργηθεῖσα ὑπὸ τούτου δοκιμαστικῆς τομῆς συνέπιπτε πρὸς τὴν νοτιᾶν γραμμὴν τοῦ ἰδιοῦ μας πρὸς Ν. σκάμματος. Αἱ ἐκ τῆς ἐρεύνης ταύτης παρατηρήσεις του (βλ. ἔ.ἀ., 342 κ.έ.), υἱοθετηθεῖσαι ἐν τῷ συνόλῳ τῶν ὑπὸ τοῦ Kurt Müller (βλ. Tiryns, III, 115 κ.έ.), καὶ τοῦ G. Karo (βλ. Führer durch Tiryns¹, σ. 14 καὶ RE, VI A², σ. 1458 κ.έ.) ἔχουν ἰδιαίτερον σημασίαν, διότι διαφωτίζουν ἐπαρκῶς τὴν ἱστορίαν τῆς θέσεως.

Ἐκ τῆς τομῆς ἐβεβαιώθη ἐν πρώτοις, ὅτι μία βραχῶδες ἔξαρσις ἐκ Ν. πρὸς Β., μετὰ ἀπότομον σχεδὸν κλίσιν πρὸς ἀμφοτέρας τὰς πλευράς, ἀπετέλει τὴν σπονδυλικὴν στήλην τῆς κάτω ἀκροπόλεως. Ἡ ἐρευνα ἐδειξε περαιτέρω ὅτι καὶ εἰς

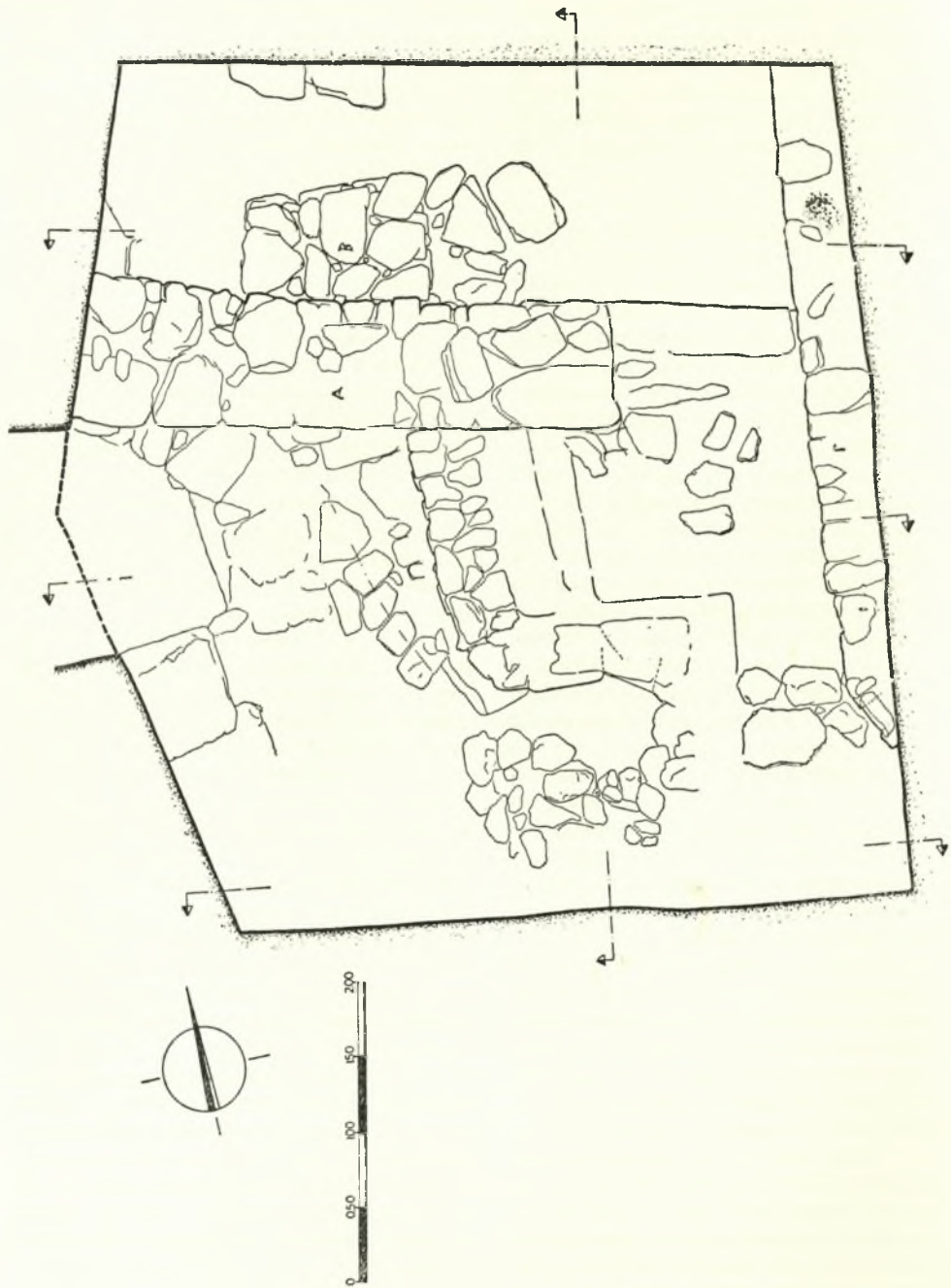
τὴν κάτω ἀκρόπολιν ὑπῆρξαν ἐπάλληλοι προμυκηναϊκοὶ συνοικισμοί, ἐκ τῶν ὁποίων ὁ παλαιότερος, σύγχρονος πρὸς τὰ ἀγγεῖα τῆς κατηγορίας Urfirnis, διετήρησε καὶ οἰκοδομικὰ τινὰ λείψανα ἐπὶ τῆς κορυφῆς τοῦ βράχου.

Ἡ ὑπαρξίς καὶ εἰς τὸ σημεῖον τοῦτο τῆς ἀκροπόλεως διαδοχικῶν συνοικισμῶν, ἀπὸ τῶν μυκηναϊκῶν χρόνων μέχρι καὶ τῆς πρωτοελλαδικῆς ἐποχῆς, δικαιολογεῖ τὴν παρουσίαν προϊστορικῶν ὀστράκων εἰς τὰ στρώματα Δ, Ε καὶ Ζ τῶν ἰδικῶν μας τομῶν, ἴσως δὲ καὶ τὴν παρουσίαν αὐτῶν εἰς τὸ στρώμα Γ, εἰς ἣν περιπτώσιν τὸ στρώμα τοῦτο προέρχεται ἀπὸ τὸν παρακείμενον χῶρον. Ἡ παρατήρησις ἔπειτα τοῦ Dragendorff, ὅτι εἰς τὸ μέσον τῆς κάτω ἀκροπόλεως τὸν βράχον ἐκάλυπτεν ἕν μόνον προμυκηναϊκὸν στρώμα, σύγχρονον μετὰ τὴν κεραμεικὴν Urfirnis, τὸ ὁποῖον ὁμοῦ μετὰ τῶν συνανηκόντων θεμελιῶν ἔκειτο ἀδιατάρακτον ἀμέσως κάτωθεν τῶν ἐπιφανειακῶν χωμάτων, ἐπιβεβαιῶσιν τὴν γενομένην ἀνωτέρω ὑπόθεσιν ὡς πρὸς τὴν θέσιν, ἐξ ἧς ἐλήφθη ἡ ἐπίχωσις τοῦ στρώματος Γ: ἀφηρέθησαν τὰ ὑψηλότερα στρώματα πρὸς διαμόρφωσιν τῆς πλατείας καὶ ἔμεινε τὸ χαμηλότερον ἀδιατάρακτον.

Ἄλλ' ἐὰν αἱ ἀνωτέρω παρατηρήσεις τοῦ Dragendorff εὐρίσκονται ἐν ἀρμονίᾳ πρὸς τὰ δεδομένα τῆς στρωματογραφίας τοῦ χώρου, ὑπάρχει ὅμως πλήρης διαφωνία εἰς ἄλλα βασικὰ ζητήματα. Τὸ σπουδαιότερον ἐξ αὐτῶν εἶναι τὸ ἀναφερόμενον εἰς τὸν χρόνον, καθ' ὃν ἐγένετο ἡ διαμόρφωσις τῆς πλατείας. Ὁ Dragendorff πιστεύει, καὶ μετ' αὐτοῦ οἱ Kurt Müller καὶ Karo (ἔ.ἀ.), ὅτι ἡ διαμόρφωσις αὕτη ἔλαβε χῶρον κατὰ τὴν μυκηναϊκὴν ἐποχὴν καὶ ὅτι ὁ ὄχυρωματικὸς περιβόλος ἐχρησίμευε κυρίως ὡς ἀνάλημμα διὰ τὴν τεχνητὴν ταύτην πλατείαν. Ἐπὶ τῇ βάσει δὲ τῆς δοξασίας αὐτῆς κατέληξα εἰς τὸ συμπέρασμα, ὅτι ὀλόκληρος ὁ χῶρος οὗτος παρέμενε ἐντελῶς ἀκατοίκητος κατὰ τοὺς μυκηναϊκοὺς χρόνους καὶ ἀπετέλει ἀπλῶς καταφύγιον, εἰς τὸ ὁποῖον ἐν ᾧρα κινδύνου συνέρρεον οἱ κάτοικοι τῆς κάτω πόλεως. Ἄλλ' ὅπως εἶδομεν, ἡ μὲν διαμόρφωσις τῆς πλατείας ἐγένετο εἰς πολὺ μεταγενεστέρους χρόνους, ἐνῶ, ἐξ ἄλλου, ἡ κάτω ἀκρόπολις κατὰ τὸν μόνιμον καὶ κατὰ τοὺς μυκηναϊκοὺς χρόνους. Τοῦτο ἐδειξαν τὰ ἀποκαλυφθέντα κατὰ τὴν ἀνασκαφὴν μας κτίσματα, εἰς τὴν ἐξέτασιν τῶν ὁποίων ἐρχόμεθα ἤδη.

β) Ἀποκαλυφθέντα κτίσματα ἐμπροσθεν τῆς βορείας σύριγγος

Κατὰ τὴν ἐνεργηθεῖσαν πέρυσι τομὴν πρὸ τῆς εἰσόδου τῆς βορείας σύριγγος, ἀπεκαλύφθη δε-

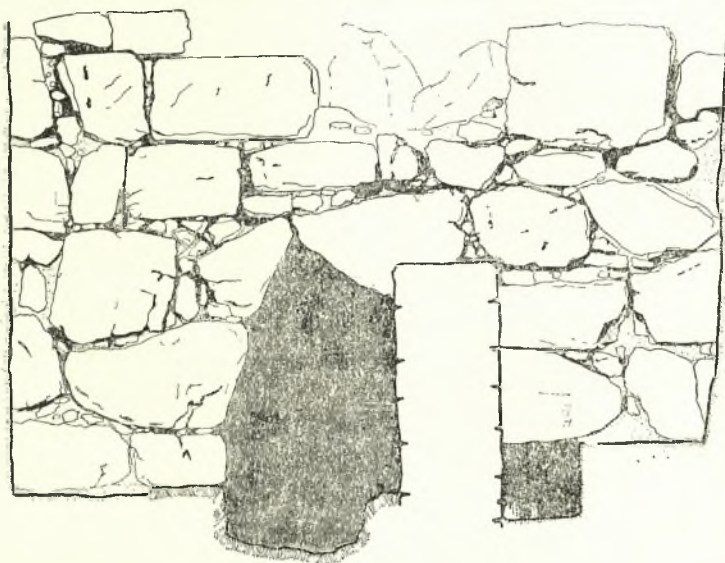


Σχέδ. 3. Τίρυνς. Ἐσωθεν βορείας οὐράγγου. Κάτοπις

ξιά αυτής ισχυρός τοίχος, ὅστις εἶχε χαρακτηρησθῆ τότε ὡς ἀναλημματικός. Ὁ τοίχος οὗτος ἔχων κατεύθυνσιν ἐκ Δ. πρὸς Α. (βλ. Σχ ἐ δ. 3 εἰς τὸ σημεῖον Α) στηρίζεται εἰς τὸ τεῖχος τῆς ἀκροπόλεως καὶ εἶναι ἐπομένως μεταγενέστερος ἐκείνου. Εἶναι θεμελιωμένος ἐπὶ τοῦ φυσικοῦ βράχου, ἔχει πάχος εἰς τὸ δυτικὸν ἄκρον 1 μ., μειούμενον ἐλαφρώς πρὸς Α., εἶναι δὲ ἐκτισμένος διὰ μεγάλων

φικοῦ περιβόλου («Νοτία Οἰκία» καὶ «Οἰκία τοῦ ἀγγείου τῶν πολεμιστῶν») δὲν ἐρείδονται ἀπ' ἐθείας ἐπὶ τοῦ τείχους.

Ὁ τελευταῖος τοίχος τοῦ ἀνωτέρω δωματίου ἀπεκαλύφθη μὲν μέχρι μήκους 1.50 μ., μέχρι δηλαδὴ τῆς βορείας γραμμῆς τῆς τομῆς, ἀλλ' εἰς μικρὰν ἀπόστασιν ἀπὸ τῆς ἀφετηρίας του παρουσιάζει διακοπὴν τινα, ἥτις εἶναι πολὺ μικρὰ διὰ



Σχ. 4. Τίρυνς. Ἐσωθεν βορείας σύριγγος. Τομὴ

λίθων καὶ σφίζεται εἰς ὕψος μέχρι 2.50 μ. Εἰς ἀπόστασιν 3.40 μ. ἀπὸ τοῦ τείχους καταλήγει εἰς θύραν ὀδηγοῦσαν πρὸς βορείως ἀνοιγόμενον δώματιον, τοῦ ὁποίου ὁ τοίχος τῆς δυτικῆς πλευρᾶς, ἔχων πάχος 1.20 μ. καὶ ἐκτισμένος κατὰ τὸν αὐτὸν ὡς καὶ ὁ προηγούμενος τρόπον (Πί ν. 115ε), στηρίζεται ἀπλῶς εἰς ἐκεῖνον, χωρὶς νὰ συνδέεται ὀργανικῶς μετ' αὐτοῦ (βλ. Σχ ἐ δ. 3, 4, εἰς τὸ σημεῖον Β). Ὁ τρόπος οὗτος συναρμογῆς τῶν δύο τοίχων, ἐμφαίνει χρονικὴν μεταξὺ τῶν διαφορὰν καὶ μαρτυρεῖ ὅτι ὁ ἐκ Δ. πρὸς Α., τοῦ ὁποίου καὶ προηγῆθη ἡ κατασκευὴ, εἶχεν ἴσως ἀρχικῶς τὸν χαρακτήρα ἀναλημματικοῦ τοίχου. Ὁ δυτικὸς τοίχος τοῦ δωματίου ἀπέχει ἀπὸ τοῦ ὄχρωματικοῦ περιβόλου περὶ τὸ 1 μ., ἀφήνεται δηλαδὴ μεταξὺ αὐτοῦ καὶ τοῦ δωματίου ἰκανὴ ἀπόστασις, καθ' ὃν τρόπον καὶ εἰς τὴν ἀκρόπολιν τῶν Μυκηθῶν, ὅπου αἱ οἰκίαι νοτιῶς τοῦ ἐσωτερικοῦ τα-

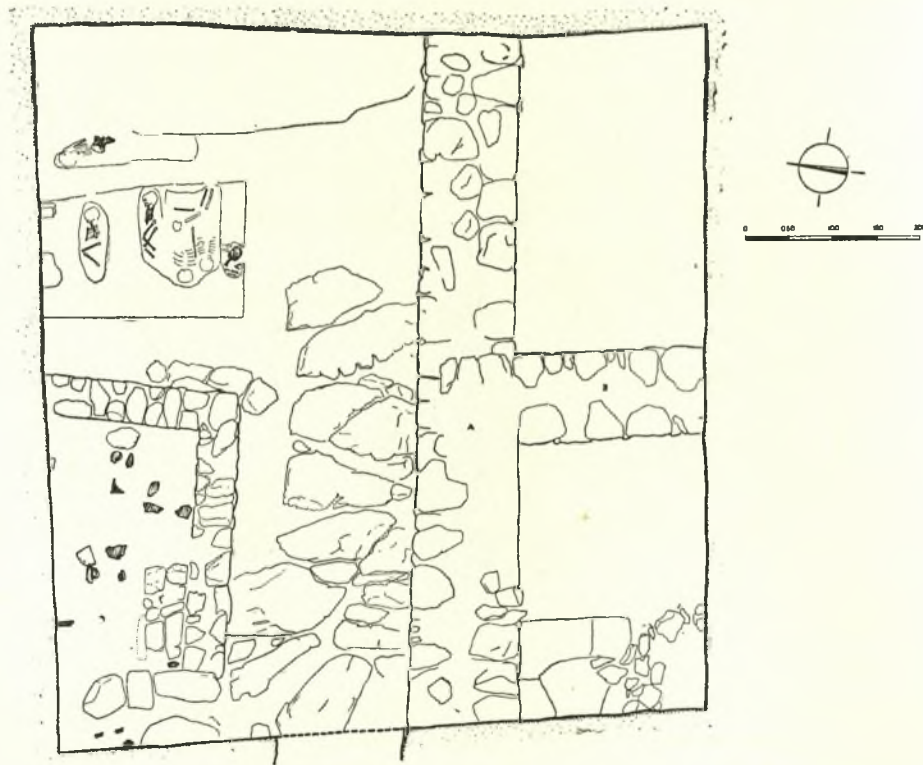
νά ἀποτελεῖ ἀνοίγμα θύρας (μόλις 0,50 μ.), ἐνθ' εἰς τὴν ἀπέναντι πλευρὰν δὲν σχηματίζεται κανονικὸν πρόσωπον. Φαίνεται ὅτι πρόκειται περὶ καταστροφῆς τοῦ τοίχου εἰς τὸ σημεῖον τοῦτο. Πάντως, τὸ ἐκ κεντρικῆς γῆς ἐπίχρισμα τοῦ δαπέδου συνεχίζεται καὶ εἰς τὸ ἀνοίγμα (βλ. Πί ν. 115ε). Ἐξ ἄλλου, εἰς τὴν ἐσωτερικὴν πλευρὰν τοῦ ἐν λόγω τοίχου εὐρέθησαν μερικοὶ λίθοι ἐν εἴδει βαθμίδων (βλ. Σχ ἐ δ. 3· Πί ν. 115ε), ἐκ τῶν ὁποίων θὰ ἠδυνάμεθα νὰ συμπεράνωμεν τὴν ὑπαρξιν εἰς τὸ σημεῖον τοῦτο ἐνὸς κλιμακοστασίου. Τὸ πρᾶγμα δὲν κατέστη δυνατόν νὰ ἐξακριβωθῆ κατὰ τὴν παρούσαν φάσιν τῆς ἀνασκαφῆς, ἐλπίζω ὅμως ὅτι θὰ διαφωτισθῆ πληρέστερον διὰ τῆς πρὸς Β. ἐπεκτάσεως αὐτῆς εἰς τὸ μέλλον.

Ὁ ἀνατολικὸς τοίχος τοῦ δωματίου, ὅστις ἀπεκαλύφθη μέχρι τοῦδε εἰς μήκος 4.50 μ. (βλ. Σχ ἐ δ. 3· Πί ν. 115δ εἰς σημεῖον Γ), εἶναι ἐκτι-

σμένος διά μικροτέρων λίθων και έχει πάχος 0,45μ. Ἡ πρὸς Ν. κατάληξις του εἶναι ἀποκεκομμένη λοξῶς (Σχέδ. 3· Πί ν. 116ς'), πρᾶγμα τὸ ὁποῖον ἐπιτρέπει νὰ συμπεράνωμεν ὅτι ἡ ἐπέκτασις του νοτίας τῆς εἰσόδου τοῦ δωματίου ἀπετέλει ἀπλοῦν στηθαῖον (πεζούλι) εἰς τὴν ἀνατολικὴν πλευρὰν τοῦ ἔμπροσθεν τοῦ δωματίου σχηματιζομένου ἐξώστου.

Ἡ εἰσόδος πρὸς τὸ δωματίον ἔχει ἄνοιγμα 1.25

καὶ νοτίας πλευρᾶς. Τὸ ὕψος τῶν τοιχιῶν τούτων δὲν ὑπερέβαινε ποτὲ τὸ ἐπίπεδον τοῦ δαπέδου, καθόσον ἡ ἄνω ἐπιφάνεια αὐτῶν καλύπτεται ὑπὸ τοῦ αὐτοῦ πρὸς ἐκεῖνο ἐπιχρίσματος ἐκ κιτρινωπῆς γῆς. Ἐκ τῆς ὑπάρξεως ὁμοῦ μερικῶν πλακῶν, εἰς τὸ μέσον περιῖπου τοῦ δαπέδου, πρέπει νὰ υποθέσωμεν ὅτι τοῦτο ἦτο πλακόστρωτον, τὸ δὲ ὑποκείμενον παχὺ στρώμα ἐπιχρίσματος ἐχρησίμευεν ἀπλῶς ὡς ὑπόστρωμα ἐκεῖνον.



Σχέδ. 5. Τίρυνς. Ἐσῶθεν νοτίας σύριγγος. Κάτωπις

μ. Μία μονολιθικὴ πλάξ, μήκους ὅσον καὶ τὸ ἄνοιγμα καὶ πλάτους 0,37 μ., καὶ τέσσαρες ἄλλαι μικρότεραι ἀκανόνιστοι παραπλεύρως αὐτῆς ἐσημάτιζον τὸ κατώφλιον (βλ. Πί ν. 115δ, 116α καὶ Σχέδ. 3).

Ὁ ἐξώστης ἔχει σχῆμα τετράγωνον μὲ μήκος πλευρᾶς 1.60 μ. (βλ. Σχέδ. 3· Πί ν. 115δ, 115ς', 116α). Κεῖται ὑψηλότερον τοῦ δαπέδου τοῦ δωματίου κατὰ 0,25 μ. καὶ τοῦ ἔμπροσθεν τοῦ στομίου τῆς σύριγγος δαπέδου κατὰ 0,60 μ. Δύο τοιχία, ἕκαστον τῶν ὁποίων ἔχει πλάτος 0,40 μ., περιβάλλουν τοῦτον ὡς ἀναλήμματα ἐκ τῆς δυτικῆς

ἄνωθεν τῆς ἐπιφανείας τοῦ πλακοστρώτου ἐπίχωσις συνίστατο ἀπὸ καμένην γῆν, συνεχίζοτο δὲ ὁμοία μέχρι τοῦ χαμηλοτέρου σημείου τῆς ἀνασκαφῆς. Ἡ ἐπίχωσις αὕτη, ἀντιστοιχοῦσα πρὸς τὸ στρώμα Δ τῆς ἀνωτέρω περιγραφείσης στρωματογραφίας, ἀντιπροσωπεύει, ὅπως ἤδη ἐλέχθη, τὴν καταστροφὴν τῆς ἀκροπόλεως κατὰ τὸ τέλος τῆς ΥΕ III Γ περιόδου. Φαίνεται ὁμοῦ ὅτι τὸ διὰ τῶν ἀνωτέρω τοιχιῶν ὀριζόμενον κτήριον ὀφίστατο ἀπὸ παλαιότερων ἤδη χρόνων· διότι εἰς μίαν δοκιμαστικὴν τομὴν κατὰ μήκος τῆς ἐσωτερικῆς πλευρᾶς τοῦ δυτικοῦ καὶ τοῦ νοτίου ἀναλημματι-

κού τοίχου του εξώστου, ή όποία έφθασε μέχρι βάθους 0,25 μ., παρουσιάσθη κάτωθεν του δαπέδου ισχυρώς καμένον στρώμα, άνήκον προφανώς εις παλαιότεραν καταστροφήν, εκείνην δηλαδή ήτις επήλθε κατά τó τέλος της III B περιόδου, πρòς τήν όποίαν, όπως είδομεν, άντιστοιχεί τó στρώμα Z της τομής N.

Κάτωθεν της λοξής πρòς N. απολήξεως του άνατολικού θεμελίου διεπιστώθη ή ύπαρξις όχε-

τού βράχου. Η έξοδος του όχετου, παρά τας επιμόνους άναζητήσεις, δέν κατέστη δυνατόν νά επισημανθῆ.

Η κατασκευή του άνωτέρω όχετου δυνατόν νά είναι σύγχρονος με τήν πρώτην οίκοδομικήν φάσιν του άνωθεν αυτού κτίσματος, τó όποιον, όπως είδομεν, κατεστράφη διά πρώτην φοράν κατά τó τέλος της YE III B περιόδου. Δέν αποκλείεται όμως και νά προηγῆθῆ τούτου, όποτε πρέπει νά



Σχέδ. 6. Τίρυνς. Νοτία σύριγγ. Τομή

του, όστις, άγνωστον άκόμη από ποίου σημείου όρμώμενος, κατέρχεται με κατεύθυνσιν εκ N. πρòς B. κάτωθεν του εξώστου και του ισχυρού δυτικο-άνατολικού θεμελίου και καταλήγει εις τó τείχος (βλ. Σχ έ δ. 3· Πί ν. 115δ, 115ς'). Ο όχετός καλύπτεται άνωθεν διά πλακών συνδεομένων διά πηλού εκ κιτρινωπής γής (Πί ν. 115δ, 116β). Μία όπη εις τó ΝΑ. άκρον του δυτικο-άνατολικού τοίχου άνήκει εις τόν όχετόν τούτον, ό όποιος φαίνεται ότι εις τó σημείον αυτό έσχηματιζε διακλάδωσιν. Εκ σχηματισθέντος διά της άφαιρέσεως των καλυπτηρίων πλακών άνοίγματος παραπλεύρως του νοτίου αναλημματικού τοίχου του εξώστου (Πί ν. 115ς') κατέστη δυνατόν νά διεπιστωθῆ τó βάθος αυτού, άνερχόμενον περίπου εις 0,70 μ., ως και ή κλίσις του πρòς τά κάτω, ούσα άνάλογος πρòς τήν φυσικήν διαμόρφωσιν

έχωμεν έδω τρεις οίκοδομικάς φάσεις, αίτινες, συμφάνως και πρòς τήν χρονολόγησιν του τείχους υπό του K. Müller², πρέπει νά εκτείνωνται από του β' ήμίσεος του 13ου αι. μέχρι του τέλους του 12ου.

γ) Διάφορα κτίσματα πρò της νοτίας σύριγγος

Ο άποκαλυφθείς πέρυσιν ισχυρός αναλημματικός τοίχος άριστερά της εισόδου της νοτίας σύριγγος εκκαθαρίσθη έφέτος μέχρι μήκους 8 μ. Έχει κατεύθυνσιν εκ Δ. πρòς Α., τó δέ πάχος του εις τήν άφετηρίαν είναι 1.20 μ., μειούμενον ελαφρώς πρòς τó άνατολικόν άκρον, όπου είναι τούτο 1.10 μ. (βλ. Σχ έ δ. 5· Πί ν. 116γ, εις τó σημείον Α). Είναι εκτισμένος διά μεγάλων λίθων, ό προ-

2. Tiryns, III, σ. 209.

ορισμός δὲ αὐτοῦ ὡς ἀναλημματικοῦ ἐνὸς ἀνδῆρου, ἐπὶ τοῦ ὁποίου εἶχον κατασκευασθῆ διάφορα κτίσματα, ἐβεβαιώθη ἤδη διὰ τῶν ἀποκαλυφθέντων νοτίως αὐτοῦ δωματίων.

Τὸν ἀνωτέρω τοῖχον εἶχε συναντήσει καὶ ὁ Dragendorff κατὰ τὴν ἐνεργηθεῖσαν ὑπὸ τούτου τομῆν, σημειώνει δὲ περὶ τούτου τὰ κάτωθι (ἔ. ἀ., σ. 345): «Εἰς τὸ δυτικὸν μέρος τῆς δοκιμαστικῆς μας τομῆς ἢ ἀνωτέρω περιγραφείσα τόσον σαφῆς εἰκὼν⁸ διατεράχθη ἀπαξ ἔτι, διότι εἰς ἀπόστασιν 10 μ. ἀπὸ τοῦ δυτικοῦ τείχους συνηγήσαμεν μυκηναϊκὰ ὄστρακα εἰς σημαντικὸν βάθος, τὰ ὅποια ἠῤῥξανον εἰς ποσότητα καθ' ὅσον ἡ τομὴ ἐπροχώρει πρὸς τὰ κάτω. Τὸ φαινόμενον ἐξηγήθη, ὅτε ἀνεκαλύψαμεν ἐδῶ τὰ λείψανα ἐνὸς μεγάλου μυκηναϊκοῦ κτηρίου. Διὰ τοῦ ὄγκου τῶν τοίχων του, τῶν ὁποίων τὸ πάχος εἶναι 1.40 μ., ἀποχωρίζεται ἀμέσως ἀπὸ τὰ προμυκηναϊκὰ κτήρια μὲ τὰ μικρὰ τοίχια. Ὅπως ὅλα τὰ μεγαλύτερα μυκηναϊκὰ κτίσματα, εἶναι καὶ αὐτὸ θεμελιωμένον ἐπὶ τοῦ βράχου· ὁ τοῖχος διατηρεῖται εἰς ὕψος 1.65 μ. καὶ οὔτε φαίνεται νὰ ὑπῆρξε ποτὲ ὑψηλότερος. Ἀποτελεῖ ἐπομένως τὴν συνήθη λιθίνην θεμελίωσιν ἐνὸς ἰσχυροῦ πλινθοκτίστου τοίχου. Ἀλλὰ κατὰ τὴν κατασκευὴν του τὸ ἐπίπεδον ἔκειτο 2 μ. τοῦλάχιστον κάτωθεν τῆς σημερινῆς ἐπιφανείας τοῦ ἐδάφους, ἥτις ἀντιστοιχεῖ περίπου πρὸς ἐκείνην τῆς μυκηναϊκῆς ἐποχῆς. Ἐξ αὐτοῦ καθίσταται σαφές ὅτι ἔχομεν ἐδῶ ἕνα μυκηναϊκὸν κτίσμα, παλαιότερον τῆς τελευταίας διαμορφώσεως τῆς κάτω ἀκροπόλεως, ὑπὸ τῆς ὁποίας καὶ κατεκαλύφθη τοῦτο. Ἀλλὰ καὶ τὸ κτήριο αὐτὸ ἀνήκει συμφώνως πρὸς τὰ συνοδευόμενα τοῦτο ὄστρακα εἰς τὴν ΥΕ III περίοδον. Τὸ τείχος τῆς ἀκροπόλεως ἐπομένως εἶναι ἀκόμη μεταγενέστερον.

Τὸ τελευταῖον συμπέρασμα ὡς πρὸς τὴν χρονικὴν σχέσιν μεταξύ τοῦ ἀναλημματικοῦ αὐτοῦ τοίχου καὶ τοῦ τείχους τῆς ἀκροπόλεως εἶναι ἐντελῶς ἐσφαλμένον, θὰ ἀπεφεύγετο δὲ ἀσφαλῶς, ἂν ὁ Dragendorff προέβαινεν εἰς τὴν συστηματικὴν αὐτοῦ ἔρευναν καθ' ὅλην τὴν ἔκτασίν του, ὁπότε θὰ συνήντα ἀσφαλῶς καὶ τὴν παρακειμένην σύριγγα. Ἀλλ' ὅπως ἐδείκνυεν ἡ εὐκρινῶς ἀκόμη ἀποχωριζομένη ἐντὸς τοῦ ἀνασκαφέντος ὑφ' ἡμῶν χώρου παλαιότερα τομὴ, ἡ ἔρευνα ὑπὸ τούτου μέχρι τοῦ φυσικοῦ βράχου περιορίσθη εἰς τὸ σημεῖον μόνον ἐκεῖνο, τὸ ὁποῖον εὕρισκετο εἰς ἀπόστασιν 10 μ. ἀπὸ τοῦ τείχους. Ἐν τούτοις, ὁ ὑπ' αὐτοῦ καθοριζόμενος χαρακτήρ τοῦ τοίχου εἶναι ἀπολύτως ὀρθός.

Νοτίως τοῦ ἀναλημματικοῦ αὐτοῦ τοίχου καὶ

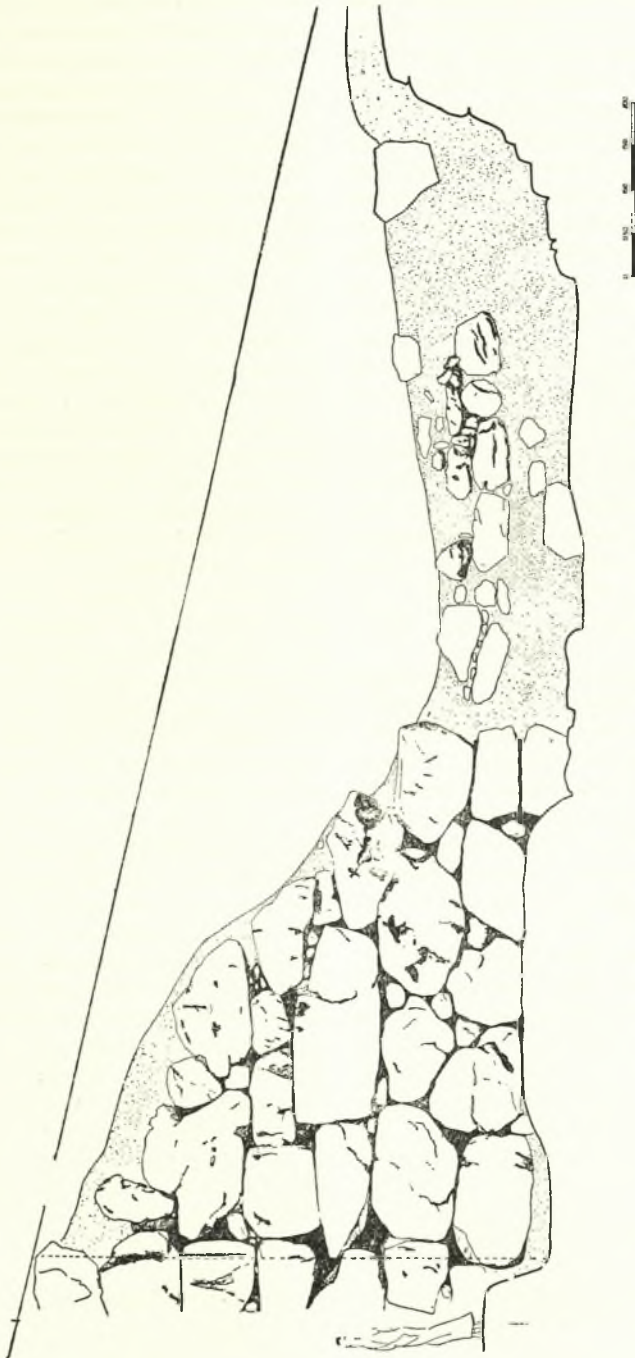
εἰς ὑψηλότερον ἐπίπεδον (1.80 μ. ἀπὸ τοῦ χαμηλοτέρου σημείου τοῦ φυσικοῦ βράχου) εὐρέθη τμήμα μυκηναϊκῆς οἰκίας πρὸς τὸ μέρος τοῦ τείχους, τῆς ὁποίας ἐξηκριβώθησαν πρὸς τὸ παρὸν δύο δωμάτια (Σχ ἐ δ. 5,6· Πί ν. 116 ζ' εἰς τὸ σημεῖον Β). Τὸ δάπεδον αὐτῶν συνίσταται ἐκ κιτρινωποῦ ἐπιχρίσματος (πλέσιας), χωρίζονται δὲ μεταξύ των δι' ἐνὸς ἰσχυροῦ θεμελίου, πάχους 1 μ. Εἰς τὴν ΝΔ. γωνίαν τοῦ ἐν ἐπαφῇ πρὸς τὸ τείχος ἐσωτερικοῦ δωματίου ἀπεχωρίζετο διὰ μικρῶν λίθων ἡμικυκλικὸς χώρος, τοῦ ὁποίου τὸ δάπεδον ἔκειτο ἐλαφρῶς ὑψηλότερον τοῦ δαπέδου τοῦ δωματίου. Τὰ διαπιστωθέντα εἰς τὸν χώρον τοῦτον ζωηρότερα ἴχνη πυρᾶς ἐδείκνυον ὅτι ἐπρόκειτο περὶ ἐστίας (Πί ν. 116 ε, ζ).

Ὁ παραπλεύρως τοῦ ἀναλημματικοῦ τοίχου καὶ ἔμπροσθεν τοῦ στομίου τῆς σύριγγος φυσικὸς βράχος ἐσχημάτιζε διὰ προχείρων λαξεύσεων εἶδος πρωτογόνου κλίμακος ὁδηγούσης πρὸς τὴν σύριγγα (Πί ν. 116 γ). Εἰς ὅσα σημεῖα τὰ λαξεύματα τοῦ βράχου παρουσίαζον μεγαλύτεραν ἀνωμαλίαν, προσετίθετο ἄνωθεν στρώμα πηλοῦ ἐκ κιτρινωπῆς γῆς, ἀναμειγμένης μὲ ὄστρακα καὶ τεμάχια γύψου. Τῆς ἐπιστρώσεως ταύτης ἱκανὰ ἴχνη διετηρήθησαν πρὸ πάντων εἰς τὸ ἀνατολικὸν ἄκρον τῆς τομῆς.

Δεξιὰ τῆς κλίμακος καὶ πρὸς τὸ μέρος τοῦ τείχους ἀπεκαλύφθη μικρὸν ὀρθογώνιον δωμάτιον, τοῦ ὁποίου τὴν δυτικὴν πλευρὰν ἀποτελεῖ αὐτὸ τοῦτο τὸ τείχος (βλ. Σχ ἐ δ. 5· Πί ν. 116 γ). Ἡ Ν. πλευρὰ του ἔχει μήκος 4 μ., ἡ δὲ ἀνατολικὴ ἀπεκαλύφθη μέχρι μήκους 2.20 μ. Εἰς τὴν τελευταίαν ταύτην πλευρὰν καὶ εἰς ἀπόστασιν 1.70 μ. ἀπὸ τῆς ΝΑ. γωνίας σχηματίζεται ἄνοιγμα ἀνήκον πιθανώτατα εἰς τὴν εἰσοδὸν τοῦ κτηρίου, τὴν ὁποῖαν ὅμως δὲν ἠδυνήθη ἀκόμη νὰ μελετήσω λεπτομερῶς. Οἱ τοῖχοι τοῦ δωματίου εἶναι κατασκευασμένοι διὰ μικρῶν λίθων καὶ ἔχουν πάχος 0,50 μ., ἐπικάθηται δὲ ἐπὶ λεπτοῦ στρώματος ἐπιχώσεως, τῆς ὁποίας ἡ χρονολογία δὲν καθορίσθη εἰσέτι. Ἀπὸ τὰ εὑρεθέντα ἐπὶ τοῦ ἐκ πεπατημένης κιτρινωπῆς γῆς δαπέδου τεμάχια μεγάλων χονδροειδῶν ἀγγείων φαίνεται ὅτι τὸ ἀποκαλυφθὲν τοῦτο δωμάτιον ἐχρησίμευεν ὡς ἀποθήκη ἐνὸς μεγαλύτερου οἰκοδομήματος ἐκτεινομένου πρὸς Β. Τὸ κατὰ τὴν ΝΔ. γωνίαν τοῦ δωματίου σχηματιζόμενον εἶδος ὀρθογωνίου βάθρου (1 x 0,50 μ.) ἐξ ὀρθίων λίθων (Σχ ἐ δ. 5· Πί ν. 116 γ εἰς τὸ σημεῖον Γ) μένει πρὸς τὸ παρὸν ἀκαθόριστον.

Ἀνατολικῶς τοῦ δωματίου τὸν φυσικὸν βράχον ἐκάλυπτε λεπτὸν στρώμα κιτρινωπῆς γῆς, ἰδιαίτερος σκληρᾶς εἰς τὴν ἐπιφάνειαν καὶ μαλακτέρας χαμηλότερον. Ἐντὸς τοῦ στρώματος τού-

3. βλ. σ. 342 κ.ε.



Σχ. 7. Τίρυνς. Αναλημματικός τοίχος κυρίας εισόδου ακροπόλεως. Όψις

του εϋρέθησαν ἑπτὰ σκελετοὶ νεκρῶν εἰς συνεπτυγμένην στάσιν καὶ μὲ ἑλαφρὰν κλίσιν τοῦ κορμοῦ πρὸς τὴν μίαν πλευρὰν (βλ. Σχέδ. 5· Πί ν. 116 δ, 117 γ). Ἡ μελέτη τοῦ στρώματος ἀφέθη διὰ τὸ ἐπόμενον ἔτος, δὲν δύναται δὲ ἐπομένως νὰ ὀρισθῇ ἐπὶ τοῦ παρόντος ἂν τοῦτο ἀποτελῇ μυκηναϊκὴν ἐπίχωσησιν ἢ ἀνάγεται εἰς τοὺς προμυκηναϊκοὺς χρόνους, μολονότι τὸ δεύτερον φαίνεται πιθανότερον. Οὔτε καὶ περὶ τῆς χρονολογίας τῶν τάφων εἶναι δυνατόν νὰ εἰπωμέν τι μετὰ βεβαιότητος, καθόσον οὐδεὶς ἐξ αὐτῶν συνωδεύετο ὑπὸ κτερίσματός τινος δυναμένου νὰ ὀδηγήσῃ εἰς ἀσφαλῆ χρονολόγησιν· τὰ εὑρεθέντα εἰς τινὰς τούτων ἄνωθεν τῶν σκελετῶν τεμάχια μεγάλων μυκηναϊκῶν ἀγγείων δὲν φαίνεται νὰ ἀνήκουν εἰς αὐτούς. Ὅπως δὴποτε, εἶναι βέβαιοι ὅτι τὸσον οἱ τάφοι ὅσον καὶ ἡ μεταξὺ τούτων ἐπίχωσησιν ἀνήκουν εἰς τὴν πρὸ τῆς ὀχυρώσεως ἐποχῆν, εἶναι δηλαδὴ παλαιότεροι τῶν μέσων τῆς 13ης ἑκατονταετηρίδος, εἰς τὴν ὁποίαν, ὅπως εἶδομεν, ὁ K. Müller ὀρίζει τὴν κατασκευὴν τοῦ τείχους τῆς κάτω ἀκροπόλεως (βλ. Tiryns, III 209).

δ) Ἔρυνα εἰς τὴν ἀνατολικὴν πρόσβασιν τῆς ἀκροπόλεως

Προκειμένον νὰ γίνῃ μικρὰ διαπλάτυνσις τοῦ διαθέσιμου διὰ τὴν ἀνάβασιν πρὸς τὴν ἀκρόπολιν χώρου εἰς τὴν ἀνατολικὴν πρόσβασιν (ράμπαν) διὰ τῆς μεταθέσεως πρὸς τὰ ἔξω τοῦ κατὰ μῆκος τῆς ἀνατολικῆς αὐτῆς πλευρᾶς ξηροτοίχου, ἐνήργησα προηγουμένως ἀνασκαφὴν παραπλευρῶς τοῦ ἀναλημματικοῦ τείχους, διὰ νὰ ἐξακριβωθῇ ἡ ἔκτασις καὶ ἡ πορεία αὐτοῦ κάτωθεν τῆς ἐπιφανείας τοῦ ἐδάφους, ὡς καὶ ὁ τρόπος τῆς κατασκευῆς του.

Ἡ ἀνασκαφὴ περιωρίσθη εἰς τὴν διάνοιξιν τομῆς, πλάτους 0,80 ἕως 1,40 μ. καὶ μήκους ἀπὸ τοῦ σημείου τῆς σχηματιζομένης εἰς τὸ ἀναλημματικὸν τεῖχος γωνίας μέχρι τῆς πρὸς Β. ἀφετηρίας τῆς ράμπας. Τὸ βάθος τῆς τομῆς ἐφθασε πανταχοῦ μέχρι τοῦ φυσικοῦ βράχου, κειμένου εἰς μὲν τὴν πρὸς Ν. ἀφετηρίαν αὐτῆς 0,80 μ. ὑπὸ τὴν ἐπιφάνειαν τοῦ ἐδάφους, εἰς δὲ τὸ πρὸς Β. τέρμα εἰς βάθος 3,50 μ. (βλ. Σχέδ. 7· Πί ν. 117α - β).

Κατὰ τὴν ἐνεργηθεῖσαν ταύτην τομὴν ἐγένοντο αἱ ἑξῆς παρατηρήσεις:

1) Τὸ ἀναλημματικὸν τεῖχος τῆς ράμπας ἀπὸ τῆς σχηματιζομένης πρὸς Ν. γωνίας συνεχίζεται πρὸς Β. κατὰ τὴν ἴδιαν γραμμὴν μέχρι μήκους 7,50 μ., ἐκεῖθεν δὲ στρέφει ἑλαφρῶς πρὸς ΒΔ. κατ' ἀμβλείαν γωνίαν καὶ προχωρεῖ ἔπειτα κατ' εὐθείαν γραμμὴν μέχρι μήκους 3,50 μ., διὰ νὰ διακοπῇ ἔπειτα ὀριστικῶς. Τὸ περαιτέρω πρὸς Β.

τιμῆμα τῆς ράμπας καλύπτεται ὑπὸ ὀγκολίθων, μικροτέρων λίθων καὶ χωμάτων, ἀποτελεῖ δηλαδὴ γέμισμα πρὸς ἰσοπέδωσιν τοῦ χώρου.

2) Εἰς τὸ σημεῖον, ὅπου διακόπτεται τὸ ἀνάλημμα, εὑρέθησαν ἴχνη θεμελίου μυκηναϊκοῦ κτίσματος καὶ παραπλευρῶς τρία ἐπάλληλα δάπεδα. Τὰ συγκεντρωθέντα ἐκ τοῦ σημείου τούτου ὄστρακα ὀδηγοῦν εἰς τὴν ΥΕ III Α περίοδον. Ἐκ τούτου συνάγεται ὅτι πρὸ τῆς κατασκευῆς τῆς ράμπας ὁ ἐνταῦθα χώρος κατῳκεῖτο.

3) Τὸ ἀναλημματικὸν τεῖχος τῆς ράμπας εἶναι θεμελιωμένον καθ' ὅλην τὴν ἔκτασιν του ἐπὶ τοῦ φυσικοῦ βράχου. Ἡ παρατήρησις αὕτη, ἡ ὁποία ἰσχύει καὶ δι' ὀλόκληρον τὸ δυτικὸν τιμῆμα τῆς ὀχυρώσεως, ὅπως ἔδειξαν αἱ ἀνασθηλωτικαὶ ἐργασίαι, ἀναίρει τὴν κάπως αὐθαίρετον παρατήρησιν τῶν παλαιότερων ἐρευνητῶν, ὅτι τὸ τεῖχος τῆς κάτω ἀκροπόλεως ἀπετέλει ἀπλῶς ἀνάλημμα τῆς διαμορφωθείσης πλατείας καὶ ὅτι διὰ τὸν λόγον αὐτὸν ἐστηρίζετο κατὰ τὸ πλεῖστον εἰς τὴν ἐπιφάνειαν τοῦ ἐδάφους⁴.

4) Ἡ στρωματογραφία εἰς τὴν διανοιγεῖσαν τάφρον ἦτο ἡ ἑξῆς: εἰς τὸ ὑψηλότερον τιμῆμα ὑπῆρχον οἱ καταπεσόντες ἀπὸ τοῦ ἀναλημματικοῦ τείχους ὀγκολίθοι, τοὺς ὁποίους ἀπεμακρύναμεν, ἀφοῦ προηγουμένως τοὺς ἠριθμήσαμεν καὶ ἐσημειώσαμεν ἀκριβῶς τὴν θέσιν των, ὥστε ἡ ὀρθὴ τοποθέτησις των ἔπειτα ἐπὶ τοῦ ἀναλημματικοῦ τείχους νὰ εἶναι βεβαία· κάτωθεν τῶν ὀγκολίθων ἠκολούθει στρώμα γῆς μέχρι τοῦ φυσικοῦ βράχου· ἡ τελευταία αὕτη ἐπίχωσησιν παρουσίαζε δύο εὐδιάκριτα στρώματα, τὸ ὑψηλότερον, ἑλαφρῶς μαῦρον ἀπὸ τὴν καταστροφὴν, καὶ τὸ χαμηλότερον ἐκ κιτρινευθῆρος γῆς· τὰ συγκεντρωθέντα ἀπὸ τὸ ὑψηλότερον στρώμα ὄστρακα ἀνήκουν εἰς τὴν ΥΕ III Β περίοδον, τὰ δὲ ἐκ τοῦ χαμηλοτέρου εἰς τὰς προηγουμένας φάσεις τῆς μυκηναϊκῆς κεραμικῆς, τινὰ δὲ καὶ εἰς τοὺς προϊστορικοὺς χρόνους. Ἡ ἀπουσία μεταξὺ τῶν ὄστράκων οἰουδήποτε ἴχνους μεταγενεστέρων χρόνων ἀποδεικνύει, ὅτι ἡ κατασκευὴ τῆς ράμπας εἶναι σύγχρονος μὲ τὴν κατασκευὴν τῆς τρίτης ἀκροπόλεως, ἀνήκει δηλαδὴ εἰς τὸ δεύτερον ἡμισυ τῆς 13ης ἑκατονταετηρίδος⁵.

*

2. Ἀνασκαφὴ θαλαμοειδοῦς τάφου εἰς Μυκῆνας

Εἰς ἀπόστασιν 3 χλμ., περίπου ΒΔ. τῆς ἀκροπόλεως τῶν Μυκηνῶν καὶ περὶ τὸ 1 χλμ. ἀνατολικῶς τῆς δημοσίας ὁδοῦ Κορίνθου - Ἄργους, εἰς θέ-

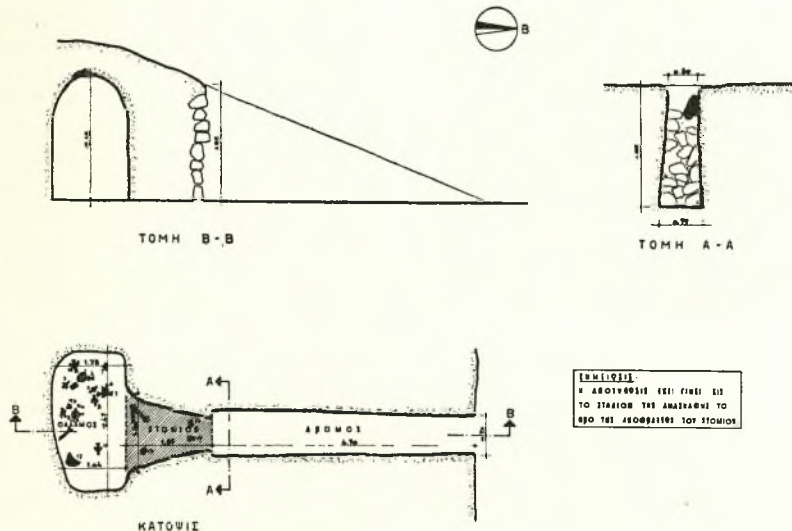
4. Βλ. Dragendorff, ἔ.ἀ., σ. 342.

5. Tiryns, III, 209.

σιν καλουμένην Μπολιάρη⁶ και έντός άγρου τών άδελφών Παντελή και Δημητρίου Δημοπούλου, άγνωστοι έπεχείρησαν να συλήσουν μυκηναϊκόν θαλαμοειδή τάφος, ή ύπαρξις του όποιου έγένητο αίσθητή έκ καταπτώσεως μέρους τής όροφής του. Ή άπόπειρα διαρπαγής του, γενομένη άντιληπτή υπό του έκ τών ιδιοκτητών Παντ. Δημοπούλου, κατηγγέλη τον Άπρίλιον του 1963, έκτοτε δε ό τάφος παρηκολουθεϊτο συστηματικώς υπό τών

ρότερον πρός την έξοδον και μαλακότερον πρός τó στόμιον, και μάλιστα πρός τó ύψηλότερον αυτού μέρος. Έντός τής επιχώσεως ταύτης ούδέν άντικείμενον εύρέθη.

Ή κατά τó στόμιον ξηρολιθιά διετηρείτο μέχρι τής κορυφής της. Τó στόμιον είχε πλάτος 0,55 μ. πρός τόν δρόμον και 1.30 μ. πρός τόν θάλαμον, τó δε βάθος αυτού ήτο 1.57 μ. Έκ τών σχηματιζόμενων εις την πρόσοψιν παρειών ή μὲν δυτική διε-



Σχέδ. 8. Θαλαμοειδής μυκηναϊκός τάφος εις θέσιν Μπολιάρη Μυκηνών.
Κάτωψις και τομαι

φυλάκων τών εκεί άρχαιοτήτων μέχρι τής ένεργηθείσης άνασκαφής του κατά τόν Όκτώβριον.

Εις την άνασκαφήν, ήτις διήρκεσεν επί μίαν έβδομάδα, άπησχολήθησαν δύο μόνον έργάται, συμμετέσχον δε εις αυτήν ως βοηθοί μου αι τελειόφοιτοι τής Άρχαιολογίας δδ. Έφη Άλλαμανή και Λέλα Γρηγοριάδου, τας όποιας και ευχαριστώ.

Ό δρόμος του τάφου είχε κατεύθυνσιν έκ Β. πρός Ν. (βλ. Σχέδ. 8). Ήτο στενός και βραχύς, έχων μήκος 4.70 μ. και πλάτος 0,73 μ. εις την έξοδον, και 0,79 μ. εις τó στόμιον. Αί πλευραί του είχαν την συνήθη πρός τά άνω κλίσιν, του πλάτους περιοριζομένου εις την κορυφήν εις 0,50 μ. Τó ύψος του εις τó στόμιον έφθανεν εις 1.97 μ.

Ή επίχωσις του δρόμου ήτο άδιατάρακτος, άπετελείτο δε έξ ένός στρώματος, τó όποιον ήτο σκλη-

τηρείτο καλώς και είχε πλάτος 0,18 μ., ένφ ή άνατολική ήτο έξ ολοκλήρου σχεδόν άποτετριμμένη.

Ό θάλαμος ήτο μικρών διαστάσεων και είχε σχήμα όρθογώνιον με άπετρογγυλωμένας τας γωνίας. Τó βάθος αυτού ήτο 1.04-1.28 μ., τó δε πλάτος 2.47 μ. Τó μεγαλύτερον ύψος του έφθανεν εις 2.18 μ., αλλά πρό τής άποτριβής τής όροφής, λόγω τής μαλακότητος του βράχου, άσφαλώς θά ήτο τούτο μικρότερον.

Εις τó μέσον του θαλάμου και πρός τó νότιον αυτού άκρον εύρέθη μηριαϊον όστον, μήκους 0,26 μ., άνήκον εις σκελετόν παιδός, του όποιου τó φύλον καθορίζουν τά συνορευόντα κτερίσματα προσιδιάζοντα εις παιδίσκην. Δύο άλλα τεμάχια άπό μηριαία όστā και τρίτον έξ άλλου μέρους του σκελετού εύρέθησαν παρά τó στόμιον. Τά όστā ταύτα ήσαν καμένα κατά την πρός τά άνω έστραμμένην πλευράν, πράγμα τó όποιον άποδεικνύει ότι κατά την τακτοποίησιν του τάφου πρός νέον έντα-

6. Έκειθεν του ύψώματος Πέρα Σφαλάκτρα: Βλ. Steffen, Karten von Mykenae, πίν. Γ' πρβλ. ΑΕ, 1888, σ. 119-120, εικ. 1 (Τσοόντας).

φιασμόν ἐγένετο ἀπολύμανσις διὰ καύσεως κλάδων⁷.

Ἐκ τῆς ἀπουσίας οἰουδήποτε ἰχνους κανονικοῦ ἐνταφιασμοῦ μετὰ τὴν τελευταίαν τακτοποίησίν του θὰ ἡδυνάμεθα νὰ ὑποθέσωμεν, ὅτι ὁ τάφος εἶχε συληθῆ εἰς μεταγενεστέραν ἐποχὴν κατὰ τοὺς ἀρχαίους ἀκόμη χρόνους, ἐνισχυόμενοι μάλιστα καὶ ἐκ τοῦ γεγονότος ὅτι τινὰ τῶν κτερισμάτων εὐρέθησαν ἐλλιπῆ. Ἐν τούτοις, σαφέστεραι μαρτυρία περὶ μιᾶς τοιαύτης συλήσεως δὲν παρουσιάσθησαν καὶ πρέπει μᾶλλον νὰ ὑποθέσωμεν ἢ ὅτι ἐγκατελείφθη ὁ τάφος μετὰ τὴν τελευταίαν τακτοποίησίν του, ἄγνωστον διὰ ποῖον λόγον, ἢ ὅτι ὁ τελευταῖος ἐνταφιασθεὶς νεκρὸς ἀνήκεν εἰς πολὺ μικρὸν παιδίον καὶ ὁ σκελετὸς αὐτοῦ διελύθη ἐξ ὀλοκλήρου χωρὶς νὰ ἀφήσῃ οἰονδήποτε ἰχνος⁸.

Μολονότι τὸ τελευταῖον εἶναι πολὺ πιθανόν, ἂν λάβωμεν ὑπ' ὄψιν τὸσον τὸν χαρακτήρα τῶν κτερισμάτων, ὅσον καὶ τὰς μικροσκοπικὰς σχετικῶς διαστάσεις τοῦ τάφου, ἢ πρώτη ὁμῶς ἀποψις μου φαίνεται περισσότερον δυνατὴ.

Εὐρήματα

1) Μικρὰ χειροποίητος πρόχους (Α. Η. 18, Α. Ε. 13899)⁹ (Πί ν. 118 α). Ἄκεραία. Ὑψ. 0,06 μ., διάμ. στομ. 0,035 μ. Μεγ. διάμ. σώματος 0,065 μ. Πηλὸς ὄχρὸς καὶ τοῦ ἰδίου χρώματος ἀλοιφή. Σφαιρικὸν σῶμα στεροῦμενον βάσεως. Συνεσφιγμένος λαϊμὸς μὲ χαμηλὸν προεκβάλλον στόμιον. Ταινιόσχημος λαβή, ἐλαφρῶς ὕψουμένη ἄνωθεν τοῦ χεῖλους. Ἐπὶ τῆς κοιλίας δύο μικραὶ ὀριζόντιαι πλαστικαὶ ψευδολαβαί. Ἡ διακόσμησις διὰ καστανεύθρου στιλπνοῦ βερνικίου. Εἰς τὴν κορυφὴν καὶ τὴν βάσιν τοῦ στομίου ἀνὰ μία ταινία. Ἀπὸ τὴν κάτω ταινίαν κρέμανται κατὰ διαστήματα ἀνὰ τρεῖς ἢ τέσσαρες ὁμοιαί, διήκουσαι σχεδὸν μέχρι τοῦ πυθμένος, ὅστις φέρει ἐξωτερικῶς κύκλον. Κατὰ μῆκος τῆς λαβῆς σειρὰ ὀριζοντίων γραμμῶν.

Ὁ τύπος τοῦ ἀγγείου ἀνήκει εἰς τὸ σχῆμα 31, ἀριθ. 126 τοῦ Furumark (Myc. Pott.), τὸ ὅποιον ἀπαντᾷ ἀπὸ τῆς ΥΕ III Α 2 μέχρι τῆς ΥΕ III Γ περιόδου. Τὸ ἰδικὸν μας πρέπει ἴσως νὰ χρονολογηθῆ μετὰ τῶν πρῶιμωτέρων. Ὅμοιον περίπου

7. Βλ. ὅσα περὶ τοῦ αὐτοῦ φαινομένου εἰς τοὺς τάφους τῶν Μυκηνῶν καὶ τῆς Προσῶμνης ἀναφέρουν οἱ Τσοῦντας: ΑΕ, 1888, 131, καὶ Blegen, Prosymna, 150 - 1. Πρβλ. Γ. Μυλωνᾶ, ἐν Ἐπετηρ. Φιλολ. Σχολῆς Παν. Ἀθηνῶν, 1962, 291 κ.ε. καὶ ἐν Wace-Stubbings, A companion to Homer, 478 κ.ε.

8. Πρβλ. Blegen, Prosymna, 149.

9. Α. Η. = Ἀριθ. ἡμερολογίου τῆς ἀνασκαφῆς. Α. Ε. = Ἀριθ. Εὐρετ. τοῦ Μουσείου Ναυπλίου

καὶ τὸ Prosymna, εἰκ. 508, ἀριθ. 66, ἐκ τοῦ τάφου X, χρονολογουμένου εἰς τὴν ΥΕ III περίοδον (σ.200).

2) Μικροσκοπικὴ πρόχους, ὁμοίου πρὸς τὴν προηγουμένην σχήματος (Α. Η. 16, Α. Ε. 13900) (Πί ν. 118 α). Χειροποίητος. Ἄκεραία. Ὑψ. 0,055 μ., διάμ. στομίου 0,032 μ., μεγ. διάμ. 0,055 μ. Αἱ ψευδολαβαὶ παρίστανται ἐδῶ ὡς μικραὶ μαστοειδεῖς ἀποφύσεις. Διακόσμησις περίπου ἢ αὐτῆ, μὲ τὴν διαφορὰν ὅτι αἱ κατὰ τὸ ὕψος τοῦ σώματος διήκουσαι ταινίαι εἶναι κυματοειδεῖς, ἢ δὲ λαβὴ κοσμεῖται ὑπὸ τριῶν κατερχομένων ταινιῶν.

3) Εἰδῶλιον τοῦ τύπου Γ (Α. Η. 3, Α. Ε. 13897) (Πί ν. 118 β). Ἄκεραιον. Ὑψ. 0,104 μ. Πηλὸς ὄχρὸς καὶ ἀλοιφή τοῦ αὐτοῦ χρώματος. Αἱ χεῖρες δηλοῦνται πλαστικῶς καὶ φέρονται ἐσταυρωμέναι ἐπὶ τοῦ στήθους. Ἐπὶ τῆς κεφαλῆς ὁ συνήθης πόλος, ἀπὸ τοῦ ὁποίου κατέρχεται πλαστικῶς δηλούμενος βόστρυχος κοσμοῦμενος δι' ὀριζοντίων γραμμῶν. Ὅμοιαί γραμμαὶ στολιζοῦν τὰς χεῖρας καὶ τὴν πλάτην, ἐνῶ ἀνὰ δύο ταινίαι ἔμπροσθεν καὶ ὀπισθεν κατέρχονται ἀπὸ τῆς μέσης μέχρι τῆς βάσεως. Ὁ πόλος φέρει περίξ ταινίαν καὶ ὑπ' αὐτὴν σειρὰν ἡμικυκλίων. Χρῶμα διακοσμήσεως καστανομέλαν μέχρι καστανοῦ. Πρβλ. Furumark, Chronology, σ. 86 κ.ε., εἰκ. 1,1 = ΥΕ. III Α 2.

4) Εἰδῶλιον ὁμοιον καθ' ὅλα πρὸς τὸ προηγουμένον (Α. Η. 5, Α. Ε. 13898). Ἄκεραιον. Ὑψ. 0,103 μ. (Πί ν. 118 β).

5) Ὅμοιον (Α. Η. 15, Α. Ε. 13896) (Πί ν. 118 β). Ὑψ. 0,10 μ.

6) Ὅμοιον, μικρότερον (Α. Η. 9, Α. Ε. 13895). Ὑψ. 0,09 μ. (Πί ν. 118 β). Τεχνικὴ καὶ διακόσμησις ὅπως τῶν προηγουμένων.

7) Εἰδῶλιον τύπου Ψ μετὰ κοίλου ποδὸς καὶ πόλου (Α. Η. 14, Α. Ε. 13889). (Πί ν. 118 γ). Ἄκεραιον ἐλαφρῶς ἀπολεπισμένη ἢ ἐπιφάνεια εἰς τὸ χαμηλότερον τμήμα. Ὑψ. 0,114 μ. Πηλὸς ὄχρῆς. Χρῶμα διακοσμήσεως ἐρυθρὸν ἕως καστανεύθρου. Εἰς τὸν κορμὸν διακόσμησις διὰ πυκνῶν καθέτων γραμμῶν. Ἀπὸ τῆς μέσης πρὸς τὰ κάτω τέσσαρες ἐν ὄλῳ ταινίαι. Πέριξ τοῦ πόλου διπλᾶ ἡμικύκλια. Γραπτὴ δὴλωσις τῆς κόμης εἰς τὸ ὀπίσθιον μέρος τῆς κεφαλῆς κάτωθεν τοῦ πόλου. Διὰ τὴν μορφολογικὴν καὶ χρονολογικὴν ἐξέλιξιν τοῦ τύπου βλ. Furumark, ἔ.ἀ. καὶ (Πί ν. 118 α). ΥΕ III Β.

8) Ὅμοιον (Α. Η. 7, Α. Ε. 13892) (Πί ν. 118 γ). Ἄκεραιον. Ἄντι τοῦ κοίλου φέρει συμπαγῆ πῶδα. Τεχνικὴ καὶ διακόσμησις ἢ αὐτῆ.

9) Ὅμοιον, διαφέρον μόνον ὡς πρὸς τὴν ἀποχρωσιν τοῦ βερνικίου (Α. Η. 8, Α. Ε. 13891). Ἄκεραιον. Ὑψ. 0,105 μ. (Πί ν. 118 γ).

10) Ὅμοιον καθ' ὅλα πρὸς τὸ προηγούμενον (Α. Η. 9. Α. Ε. 13890). (Πί ν. 118 γ). Ἀκέραιον. Ὑψ. 0,091 μ.

11) Ὅμοιον πρὸς τὸ ὑπ' ἀριθ. 7. (Α. Η. 13. Α. Ε. 13888). Λείπουν τὰ πτερύγια καὶ μέρος τοῦ πόλου. Ὑψ. 0,07 μ.

12) Ὅμοιον πρὸς τὸ ὑπ' ἀριθ. 9, ἑλλιπές. Σφζ. ὕψ. 0,065 μ. (Α. Η. 4. Α. Ε. 13893).

13) Τὸ κάτω μέρος εἰδωλίου, σχήματος Φ ἢ Ψ (Α. Η. 10. Α. Ε. 13894). Σφζ. ὕψ. 0,06 μ.

14) Τεμάχιον ἀπὸ τὴν βάσιν ὑψίποδος κύλικος (Α. Η. 2). Σφζ. ὕψ. 0,09 μ.

*

3. Ἀνασκαφή εἰς θέσιν Σπηλιωτάκη

Περὶ τὰ 5 χλμ. ΝΔ. τοῦ Κυβερίου καὶ περὶ τὰ 2 χλμ. νοτίως τοῦ σιδηροδρομικοῦ σταθμοῦ «Σπηλιωτάκη», τοῦ ἀμέσως ἐπομένου μετὰ τὸν σταθμὸν Μύλων πρὸς Τρίπολιν, εὑρέθη κατὰ τὰς ἀρχὰς τοῦ 1963 ἀποθέτης ἱεροῦ κατὰ τὴν διάνοξιν ἀγροτικῆς ὁδοῦ ὁδηγούσης πρὸς τὸ κτήμα Κοτσώνη.

Ὁ ἀναληφθεὶς ἀκολούθως καθαρισμὸς τοῦ ἀποθέτου ἀπέδωκεν ἑκατοντάδας πηλίνων εἰδωλίων, χρονολογούμενων ἀπὸ τοῦ 6ου αἰ. μέχρι τῶν ἑλληνιστικῶν χρόνων (Πί ν. 121α - γ, 122α), ἱκανὸν ἀριθμὸν μικροσκοπικῶν ἀγγείων (Πί ν. 122β - γ), μίαν χαλκίνην ἐπιγραφὴν λατρευτικοῦ χαρακτήρος, τοῦ β' ἡμίσεος τοῦ 5ου π. Χ. αἰ., καὶ ἓν ἀνάγλυφον καθήμενης θεᾶς, κρατούσης διὰ τῆς ἀριστερᾶς σκῆπτρον ἀπολήγον εἰς στάχυν σίτου καὶ διὰ τῆς προτεινομένης δεξιᾶς φιάλην, δυναμένην οὕτω νὰ ταυτισθῆ πρὸς Δήμητρα. Τὸ τελευταῖον αὐτὸ εὑρημα, τὸ ὁποῖον χρονολογεῖται εἰς τὰ μέσα περίπου τοῦ 5ου αἰ., φαίνεται ὅτι ἀποδίδει τὸν τύπον τῆς Ἥρας, τὸν χρησιμεύσαντα ὡς πρότυπον καὶ εἰς τὸν Πολύκλειτον διὰ τὸ ὁμώνυμον ἔργον του εἰς τὸ Ἡραῖον τοῦ Ἄργους.

Ἐπειδὴ τὰ ἀνωτέρω εὑρήματα ἐδείκνυν, ὅτι ἡ θέσις εἶχεν ἀρκετὸν ἐνδιαφέρον καὶ ἐχρηζε συστηματικώτερας ἐρεύνης, προέβην εἰς ἀνασκαφὴν κατὰ τὸ θέρος τοῦ ἰδίου ἔτους διὰ χορηγηθείσης πιστώσεως ἐκ μέρους τῆς Ἀρχαιολογικῆς Ὑπηρεσίας τοῦ Ὑπουργείου Προεδρίας τῆς Κυβερνήσεως πρὸς τὸν σκοπὸν κυρίως τοῦ καθορισμοῦ τῆς θέσεως τοῦ ἱεροῦ, μεθ' οὗ συνεδέετο ὁ ἀποθέτης. Ἡ ἀνασκαφὴ διεξήχθη ἐντὸς τοῦ κτήματος τοῦ Βασ. Ἀθανασοπούλου, κειμένου περὶ τὰ 100 μ. ἀνατολικῶς τοῦ ἀποθέτου (Πί ν. 119α), ὅπου ἴχνη ἀρχαίων θεμελίων ἦσαν ὁρατὰ καὶ πρὸ τῆς ἀνασκαφῆς.

Ἐκ τῆς γενομένης ἐρεύνης ἤλθον εἰς φῶς τὰ θεμέλια τετραγώνου σχεδὸν οἰκοδομημένου, πλά-

τους 17.50 μ. καὶ μήκους 18.60 μ., με προσανατολισμὸν ἐκ ΒΑ. πρὸς ΝΔ. καὶ με τὴν εἴσοδον εἰς τὰ ΒΑ. Πρόκειται περὶ ἐνὸς οἰκοδομημένου περιβαλλομένου ὑπὸ δωρικῆς κιονοστοιχίας, ὅπως ἀπέδειξαν τὰ ἀνευρεθέντα εἰς διάφορα σημεῖα τοῦ στυλοβάτου ἀρχιτεκτονικὰ μέλη, καὶ σχηματίζοντος εἰς τὴν πλευρὰν τῆς εἰσόδου στενὸν πρόδομον, ὅπισθεν τοῦ ὁποῖου ἀκολουθοῦν δύο στενομήκη δωμάτια, κείμενα τὸ ἐν παραπλευρῶς τοῦ ἄλλου (βλ. Σ χ ε δ. 9). Εἰς τὸ νότιον ἐξ αὐτῶν εὑρέθη πρὸ τῆς δυτικῆς πλευρᾶς κυκλικὴ λιθινὴ βάσις με κυμάτιον εἰς τὴν κάτω πλευρὰν, ἀποτελουμένη, ὅπως φαίνεται, τὴν βάσιν κυκλικοῦ βωμοῦ (Πί ν. 119ς'). Δὲν ὑπάρχει ἐπομένως ἀμφιβολία ὅτι τὸ παρὸν κτήριον πρέπει νὰ ταυτισθῆ με ναὸν ἔχοντα δύο σηκοῦς, ἐκ τῶν ὁποίων ὁ εἰς θὰ πρέπη ὡπωσδήποτε νὰ ἀνήκη εἰς τὴν Δήμητρα, συμφώνως πρὸς τὸ ἀνευρεθὲν εἰς τὸν ἀποθέτην ἀνάγλυφον, καὶ τινὰ κεραμεικὰ θραύσματα, ἐφ' ὧν ἀναγράφεται διὰ χαράξεως τὸ ὄνομα τῆς θεᾶς. Πρὸς τὸ δυτικὸν ἄκρον τοῦ δευτέρου σηκοῦ εὑρέθησαν διάφορα σιδηρὰ ὄπλα καὶ τινὰ ἄλλα μεταλλικὰ ἀντικείμενα (Πί ν. 120α).

Θεοὶ σύμβωμοι ἢ σύνναοι εἶναι γνωστὸν ὅτι λατρεύονται εἰς διαφόρους θέσεις τῆς χώρας, μάλιστα δὲ ἐκεῖ ὅπου τὴν ἀρχικὴν λατρείαν τοπικοῦ ἥρωος ἀντικατέστησεν ἔπειτα ἡ λατρεία ἐνὸς ἐπισημοῦ θεοῦ. Ἄλλ' εἰς τὰς περιπτώσεις αὐτὰς οἱ δύο σηκοὶ τοῦ ναοῦ τοποθετοῦνται ὁ εἰς ὅπισθεν τοῦ ἄλλου (βλ. τελευταίαν μελέτην περὶ συλλατρευομένων θεῶν ὑπὸ Η. - V. Hegmann, Zur Ältesten Geschichte von Olympria, ἐν AM. 77 (1962) 1 κ.ε., ὅπου καὶ ἡ παλαιότερα σχετικὴ βιβλιογραφία). Ἡ παράθεσις τῶν σηκῶν εἰς τὸν ἰδικὸν μας ναὸν πρέπει ἀσφαλῶς νὰ δηλοῖ ὅτι αἱ συλλατρευόμεναι ἐδῶ θεότητες εἶναι ἰσότιμοι. Δὲν ὑπάρχει ἀμφιβολία ὅτι ὁ δεῦτερος οὗτος σηκὸς ἦτο ἀφιερωμένος εἰς τὴν Κόρην.

Τὸ δάπεδον τοῦ ναοῦ εἰς τε τὸν πρόδομον καὶ τοὺς σηκοῦς εἶναι ἐστρωμένον διὰ ψηφιδωτοῦ, ἀπλοῦ μὲν ἐκ λευκῶν ψηφίδων κατὰ τὸ μέσον, διακοσμημένου δὲ ὑπὸ μαιάνδρου ἢ πλοχμοῦ κατὰ τὰ περιθώρια διὰ ποταμίων μικρῶν ψηφίδων λευκῶν καὶ μαύρων (Πί ν. 120β - δ).

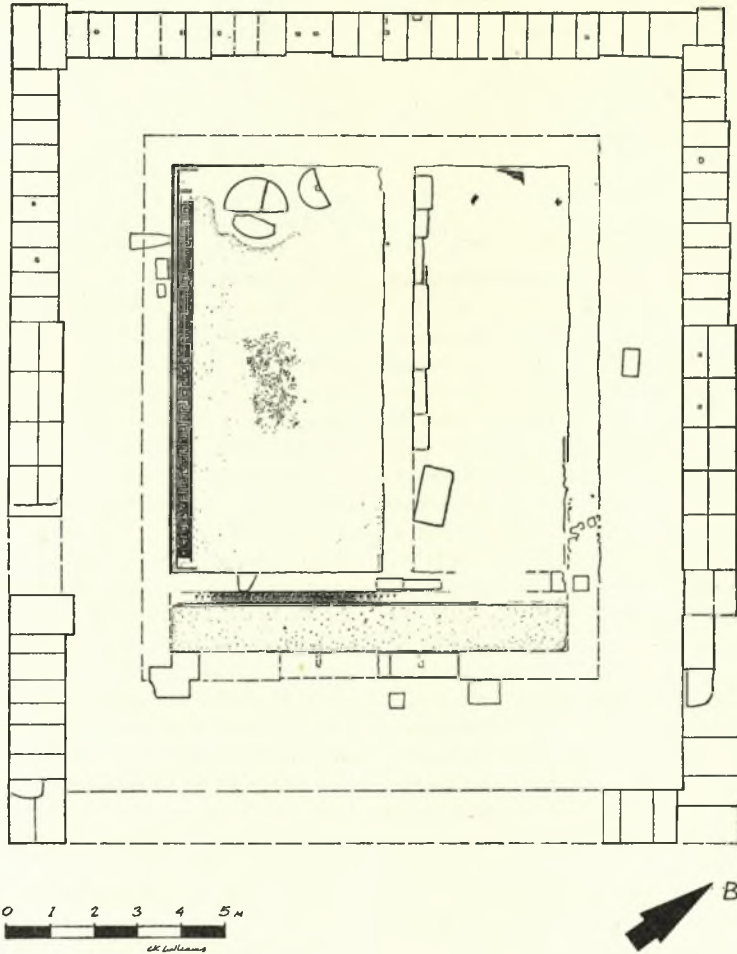
Λόγω τῆς σχηματιζομένης ἐν τῷ χώρῳ μικρᾶς ἐπιχώσεως τὸ κτήριον ὑπέστη μεγάλην καταστροφὴν καὶ μόνον ἴχνη τῆς θεμελιώσεώς του διετηροῦντο ἀκόμη. Ἄλλ' ἐκ τῶν εὑρεθέντων παρίνων καὶ πηλίνων ἀρχιτεκτονικῶν τεμαχίων ἀποδεικνύεται ὅτι ἡ ἀρχικὴ κατασκευὴ τοῦτου ἀνάγεται εἰς τὸν 6ον π.Χ. αἰ. ἢ εἰς τὰς ἀρχὰς τοῦ 5ου, ἢ δὲ διάρκειά του φθάνει μέχρι τοῦ τέλους περίπου τοῦ 4ου π.Χ. αἰ. Τὰ εὑρεθέντα ἐν τῷ ἀποθέτῃ ἀνα-

θήματα ανταποκρίνονται επίσης πρὸς τοὺς χρόνους τούτους.

Ἡ θέσις πρέπει νὰ ταυτισθῇ πρὸς τὸν ἀρχαῖον Ἐλαιούντα (βλ. Ἀπολλοδ. Π, 5, 2 καὶ Στέφ. Βυζ. ἐν λ. Ἐλαιοῦς. Πρβλ. L. Ross. *Reisen und Reiserouten durch Griechenland*, Berlin 1841, 155·

4. Ἀνασκαφὴ εἰς Νοσοκομεῖον Ἄργους

Μεγάλος ἀριθμὸς τάφων ἀνευρέθη ἐν Ἄργει κατ' ἀνασκαφὴν διεξαχθεῖσαν εἰς τὰ θεμέλια τῆς ἀνεγερθείσης οἰκοδομῆς τοῦ Νοσοκομείου Ἄργους. Ὁ μεγαλύτερος ἀριθμὸς τῶν ταφῶν ἀπεκα-



Σχέδ. 9. Τὸ ἀποκαλυφθὲν ἱερόν κατὰ τὴν ἀνασκαφὴν εἰς θέσιν Σπηλιωτάκη (ἀρχαῖον Ἐλαιούντα)

Ernst Curtius, *Peloponnes*, II, 367· A. Philippson, *Der Peloponnes*, 1892, 81 = 1959, 244), παρουσιάζει δὲ ἰδιαίτερον ἐνδιαφέρον λόγῳ τῆς ὑπάρξεως ἐκεῖ καὶ ἄλλων θεμελίων καὶ δὴ καὶ ἐνὸς φυλακείου (;) εἰς ὀλίγων μέτρων ἀπόστασιν, χρησιμεύοντος ἴσως πρὸς ἐπιτήρησιν τῆς διερχομένης ἐκεῖθεν πρὸς Ἀρκαδίαν ὁδοῦ, καὶ χρήζει διὰ τοῦτο ἐντατικωτέρας ἐρεῦνης.

N.M. ΒΕΡΔΕΛΗΣ

*

λύθη εἰς τὸ τμήμα III, IIIa τῶν θεμελίων (βλ. Σχ ἐ δ. 1). Τὰ ἀποτελέσματα τῆς ἀνασκαφῆς ὑπῆρξαν τὰ ἀκόλουθα:

Τομεὺς III κατέχων τὴν Β. πλευράν. Ἐν αὐτῷ ἀπεκαλύφθησαν πλείστοι τάφοι καὶ ἐν μνημειώδους κατασκευῆς λίθινον βᾶθρον.

Τάφος III 10. Πρόκειται περὶ ταφικοῦ πίθου ΜΕ ἐποχῆς. Ὁ πίθος, ὅστις ἐξήχθη ἀκέραιος καὶ φέρει τὴν συνήθη διὰ καστανομελάνων γραμμῶν



Τίρονς: α. Στρωματογραφία εις τὴν Β. τομὴν (ΝΑ. γωνία τοῦ σκάμματος), β. Στρωματογραφία Ν. τομῆς (Β. πλευρὰ τοῦ σκάμματος), γ. Στρωματογραφία Ν. τομῆς (Β. καὶ μέρος τῆς Α. πλευρᾶς τοῦ σκάμματος), δ. Τὰ ἀποκαλυφθέντα κτίσματα πρὸ τῆς Β. σύριγγος, ε. Ὁ πρὸ τῆς Β. σύριγγος ἀναλημματικός τοίχος καὶ τὸ Β. αὐτοῦ δωμάτιον, ζ. Ὁ τοίχος Γ καὶ ὁ ἔμπροσθεν αὐτοῦ ἐξώστης

Ν. ΒΕΡΔΕΛΗΣ



Τίρυνς: α. Ὁ Α. τοῖχος τοῦ κτηρίου, ὁ πρὸ αὐτοῦ σχηματιζόμενος ἐξώστης καὶ τὸ κατώφλιον πρὸς τὸ Β. ἀνοιγόμενον δωμάτιον, β. Πλακόστρωσις ὄχκετοῦ (α) πρὸ τοῦ ἐξώστου τοῦ κτηρίου, γ. Τὰ πρὸ τῆς Ν. σύριγγος κτίσματα, δ. Οἱ πρὸ τῆς Ν. σύριγγος ἀποκαλυφθέντες τάφοι, ε. Ἡ κατὰ τὸ ΝΔ. ἄκρον τοῦ σκάμματος ἐστία, ς. Τὸ Ν. τοῦ ἀναλημματικοῦ τοίχου τμήμα μυκηναϊκῆς οἰκίας

Ν. ΒΕΡΔΕΛΗΣ



Τίρυνς: α. Το Β. άκρον τής τομής τής ράμπας και τὰ ἐμφανισθέντα ἐκεῖ ἐπάλληλα δάπεδα, β. Ἡ τομή παραπλευρῶς τής ράμπας ὁρωμένη ἐκ Β., γ. Λεπτομέρεια τοῦ Πί ν. 116 δ

Ν. ΒΕΡΔΕΛΗΣ



Μυκήναι, Μυκηναϊκός τάφος Μπολιάρη: α - γ. Εύρηματα ἐκ τοῦ τάφου

Ν. ΒΕΡΔΕΛΗΣ



Σπηλιωτάκη. Ἀρχαῖος Ἐλαιούς: α. Τὰ σημεῖα ἀνασκαφῆς (σημειοῦνται διὰ τριῶν ἀστερίσκων) καὶ τὸ σημεῖον τῆς ὁδοῦ (παρὰ τὸ αὐτοκίνητον, ὅπου σταυρὸς) ὅπου εὐρέθη ὁ ἀποθέτης, β. Δ. πλευρὰ τοῦ στυλοβάτου τοῦ ἱεροῦ, γ. Β. πλευρὰ τοῦ στυλοβάτου, δ. ΝΔ. γωνία στυλοβάτου, ε. Διαχωριστικὸς τοῖχος τῶν δύο σηκῶν, ς. Τὰ λείψανα τοῦ εἰς τὸ βάθος τοῦ Ν. σηκοῦ βωμοῦ

Ν. ΒΕΡΔΕΛΗΣ

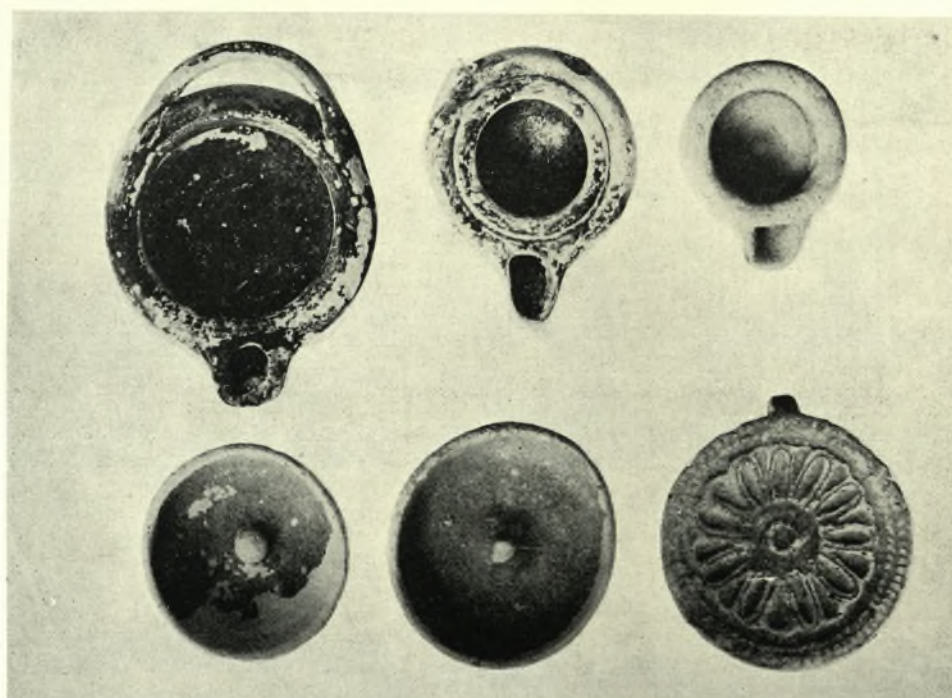


Σπηλιωτάκη. Ἀρχαῖος Ἐλαιούς: α. Ὅπλα εἰς τὸ δάπεδον τοῦ βορείου σηκοῦ, β. Ψηφιδωτὸν δάπεδον τοῦ νοτίου σηκοῦ, γ. Λεπτομέρεια τῆς προηγουμένης εἰκόνας, δ. Διακόσμησις περιθωρίου τοῦ ψηφιδωτοῦ δαπέδου τοῦ νοτίου σηκοῦ

Ν. ΒΕΡΔΕΛΗΣ



Σπηλιωτάκη. Ἄρχαϊος Ἐλαιούς: α-β. Ἄρχαϊκά εἰδώλια ἐκ τοῦ ἀποθέτου, γ. Εἰδώλια ἐκ τοῦ ἀποθέτου
Ν. ΒΕΡΔΕΛΗΣ



Σπηλιωτάκη. Ἄρχαϊος Ἐλαιούς: α. Κλασσικά εἰδώλια ἐκ τοῦ ἀποθέτου, β. Ἀγγεῖα ἀναθηματικά ἐκ τοῦ ἀποθέτου, γ. Ἀναθήματα ἐκ τοῦ ἀποθέτου

Ν. ΒΕΡΔΕΛΗΣ