

βίου στηλής (Πί ν. 93β). Ούτω, διά του άποκαλυφθέντος τοίχου έσχηματίζετο προς δυσμάς νάρθηξ, ή έπικοινωνία του όποιου μετά του κυρίως ναού έγινετο διά τριβήλου. Διά δύο άνοιγμάτων, εις τόν νότιον τοίχον, ό ναός έπικοινωνεί με έπιμήκη χώρον, όστις καταλαμβάνει όλόκληρον τό μήκος της νοτίου πλευράς του.

Ό χώρος ούτος μάλλον ήτο νάρθηξ, άνοικτός προς νότον. Τήν στάθμην του δαπέδου του νάρθηκος έδήλουν πλάκες τινές πήλιναι, σωζόμεναι προς τό ανατολικόν αυτού άκρον. Χαμηλότερον του δαπέδου τούτου, και ύπό τόν ανατολικόν τοίχον του νάρθηκος, άπεκαλύφθη μυλόπετρα (διάμετρου 0,75 μ.) και κάτωθεν ταύτης (0,25 μ.) τό κάτω ήμισυ μεγάλου πίθου, διαμέτρου 1.10 μ. Είς τό δυτικόν έπίσης μέρος του νάρθηκος εύρέθη εγκάρσιος τοίχος προγενέστερος και άσχετος προς τήν τοιχοδομίαν τούτου. Τά στοιχεία ταύτα, ήτοι: ή μυλόπετρα, ό πίθος και ό εγκάρσιος τοίχος άποδεικνύουν, ότι πρό της βασιλικής ύπήρχεν εις τήν ίδίαν θέσιν έτερον κτίσμα. Άλλά και εις τήν βασιλικήν δυνάμεθα νά προσδιορίσωμεν δύο οικοδομικές περιόδους. Της πρώτης τό δάπεδον ήτο εις τήν αὐτήν στάθμην προς τήν του κατωφλίου του τριβήλου, ένφ της δευτέρας εύρίσκετο κατά 0,25 μ. ύψηλότερον τούτου, ως δεικνύουν πλάκες τινές πήλιναι σωζόμεναι παρά τόν νότιον τοίχον.

Έκ 10 τάφων, εύρεθέντων έν τφ νάρθηκι εις δύο έπίπεδα, και κατεσκευασμένων διά μεγάλων διαστάσεων στρωτήρων κεράμων, και έξ ενός έτέρου τάφου κτιστού, άμελούς τοιχοποιίας, καλυπτομένου διά δύο μεγάλων στρωτήρων κεράμων, εύρεθέντος παρά τόν νότιον τοίχον του κυρίως ναού, εις βάθος μόλις 0,10 μ. χαμηλότερον του πρώτου δαπέδου, συνάγεται, ότι ή βασιλική ήτο κοιμητηριακή Έκκλησία κατά τήν μεταξύ της παλαιοχριστιανικής και της πρωτοβυζαντινής έποχής περίοδον.

Τά της άνωτέρω άνασκαφικής έρεύνης θά έκτεθούν λεπτομερέστερον έν ιδίω άρθρφ περί του άνασκαφικού έργου της Έφορείας.

ΑΤΤΙΚΗ

Μονή 'Αγίου 'Ιωάννου Καρέα

Τό καθολικόν της εγκαταλειμμένης βυζαντινής Μονής του Καρέως ή Καρέα εις τούς πρόποδας του 'Υμηττού (Εύρετήριον των Μνημείων της Έλλάδος, τεύχος Γ', 1933, σ. 157 - 158, εικ. 208 και 209) είχαν από πολλών έτών καταχωσθή κατά τήν ανατολικήν και νοτίαν αυτού πλευράν ύπό των άπορριμμάτων των ύπερθεν της Μονής λειτουργούντων λατομείων.

13

Δι' ένεργειών της 'Υπηρεσίας διεκόπη πρό του πολέμου ή λειτουργία των λατομείων τούτων, έν συνεχεία δέ άπηλευθερώθη τό καθολικόν της Μονής από της λατύπης, δημιουργηθέντος στενού προστατευτικού έλευθέρου χώρου περίξ τούτου. Έν τούτοις παρέμενε διαρκής ό κίνδυνος της ανά πάσαν στιγμήν καταρρεύσεως των έπικρεμαμένων μεγάλων όγκων λίθων και θραυσμάτων μαρμάρων, όποτε ή καταστροφή του καθολικού θά ήτο άναπόφευκτος. Έπειδή, έκτός του κινδύνου τούτου, τό σημαντικόν τούτο βυζαντινόν μνημείον, κείμενον εις έλαχίστην από των 'Αθηνών απόστασιν, παρουσίαζε, γενικώτερον, θλιβεράν όψιν, ίδια μετά τινας άνταισθητικές κατασκευάς και προσθήκας, γενομένας έσχάτως ύπό άναρμοδιών προσώπων, κατηρτίσθη ύπό της Έφορείας πρόγραμμα άποκαταστάσεως και εδρεπούς έμφανίσεως της Μονής, όπερ έγκριθέν ύπό της 'Υπηρεσίας, ήρχισεν έκτελούμενον από του Μαρτίου 1963, χωρίς όμως νά όλοκληρωθή εισέτι (ΑΔ. 17 (1961/62): Χρονικά, σ. 51).

Κατά τό μέχρι τέλους του 1963 στάδιον των έργων, έγινοντο τά εξής:

Πρό της Μονής, κατηδαφίσθησαν και άπεμακρύνθησαν άνταισθητικά κατασκευαί.

'Απεμακρύνθησαν μεγάλοι όγκοι λίθων και θραυσμάτων μαρμάρων, οί όποιοι έπεκρέμαντο ύπεράνω του καθολικού και ήπείλουν τούτο. Ούτω τό καθολικόν δέν κινδυνεύει πλέον έκ της αίτίας ταύτης (Πί ν. 94α). Κατά τήν άπομάκρυνσιν της λατύπης άπεκαλύφθη καθ' όλον του τό μήκος ό ανατολικός τοίχος του περιβόλου της Μονής, ό όποιος πρότερον δέν ήτο όρατός.

Έπίσης άπεκαλύφθησαν τά δύο ανατολικά κελία της νοτίου πλευράς του περιβόλου, τά όποια επί πολλά έτη έμενον κατεχωσμένα. Άποκατεστάθησαν αί καμάραι των κελλίων τούτων, αί θύραι και τά παράθυρα αυτών (Πί ν. 94β - γ).

Πρό των κελλίων άπεκαλύφθη ή λιθινή κλίμαξ, ήτις ώδήγει εις τόν άνω όροφον, του όποιου εύρέθη τό δάπεδον μετά της έστίας (τζακιού) εις τήν δυτικήν πλευράν.

Όμοιον δάπεδον και έστία εύρέθησαν ύπερ τήν καμάραν του δυτικώτερου κελλίου της νοτίου πλευράς, ένθα ή έπικοινωνία μεταξύ του ίσογείου και του όρόφου έγινετο έσωτερικώς διά ξυλίνης κλίμακος. Ούτω, άποδεικνύεται ότι τά κελλία της νοτίου πλευράς ήσαν τουλάχιστον διώροφα.

Τό κελλίον άποκατεστάθη εις τήν άρχικήν του κατάστασιν, άφού έκαθαρίσθη έκ των μάζων, τά όποια κατελάμβανον τό ήμισυ του ύψους αυτού. Έπίσης άποκατεστάθησαν όλα τά κελλία της νοτίου πλευράς. Κατά τόν καθαρισμόν ενός τούτων

εύρεθη πωρόλιθος, ἐπὶ τοῦ ὁποίου εἶναι χαραγμένη ἡ χρονολογία 1712. Αὕτη ἀντιστοιχεῖ, ἀσφαλῶς, εἰς τὴν κατασκευὴν τῶν κελλίων τῆς πλευρᾶς ταύτης.

Τὰ καμαροσκεπῆ διαμερίσματα, κατὰ μῆκος τῆς βορείου πλευρᾶς τοῦ περιβόλου, εἶχον ὑποστῆ σημαντικὰς ζημίας, ὥστε νὰ παρουσιάζουν ἐπικίνδυνον κατάστασιν. Εὐρεῖται ρωγαὶ εἶχον δημιουργηθῇ εἰς πολλὰ σημεῖα τῆς τοιχοδομῆς, ἰδίᾳ κατὰ τὴν δυτικὴν πλευράν, ἔνθα ὑπάρχει παράθυρον, λόγῳ δὲ τῆς παντελοῦς ἐλλείψεως κεράμων ἐπὶ τῆς στέγης τὰ ὕδατα διήρχοντο διὰ τῶν καμαρῶν καὶ κατέκλυζον τὸ ἐσωτερικόν.

Ὅθεν ἐπεσκευάσθησαν αἱ ζημίαι τῆς τοιχοποιΐας, ἀποκατεστάθησαν αἱ θύραι καὶ τὸ παράθυρον, καὶ ἐστερεώθη τὸ κτήριο. Κατὰ τὰς ἐργασίας διὰ τὴν ἐπισκευὴν τῆς καμάρας ἐξωτερικῶς εὐρέθησαν κτηριακὰ στοιχεῖα τὰ ὁποῖα ἀποδεικνύουν, ὅτι καὶ τὰ κελλία τῆς πλευρᾶς ταύτης ἦσαν διώροφα. Ἐπειδὴ ὁμοῦ δὲν ἐκρίθη σκόπιμος, πρὸς τὸ παρόν, ἡ ἐπανοικοδόμησις τῶν κελλίων τοῦ ἄνω ὀρόφου καὶ δι' ἄλλους λόγους, ἀλλὰ κυρίως δι' ἔλλειψιν ἐπαρκῶν στοιχείων πρὸς ἀποκατάστασιν τῆς μορφῆς ἣν εἶχον, ἐπεστρώθησαν αἱ καμάραι τῶν κελλίων τοῦ ἰσογείου διὰ κεράμων, διὰ τῆς κατασκευῆς δὲ πεζουλίου καὶ ἀποχετευτικοῦ αὐλακος κατὰ μῆκος τῆς νοτίου πλευρᾶς τῶν ἐξησφαλίσθησαν ἀπὸ τῆς ὑγρασίας.

Κατὰ πρόχειρον σκαφικὴν ἔρευναν, γενομένην ἀνατολικῶς τῶν διαμερισμάτων τῆς βορείου πλευρᾶς, ἀπεκαλύφθησαν εἰς μικρὸν βάθος τὰ λείψανα τοίχων ἐτέρων διαμερισμάτων, πιθανῶς δὲ καὶ εἰσόδου, τὰ ὁποῖα ἐπεξετείνοντο μέχρι τοῦ ἀνατολικοῦ τοίχου τοῦ περιβόλου. Τὸ καθολικὸν τῆς Μονῆς ἐπροστατεύθη κατὰ τῆς ὑγρασίας διὰ τῆς κατασκευῆς χαμηλοῦ πεζουλίου δι' ἀνθυγρῶν ὀλικῶν περὶ αὐτοῦ (Πί ν. 94α).

Μέρος τῆς αὐτῆς ἐπεστρώθη διὰ πλακῶν.

Διὰ τὴν προστασίαν τῆς Μονῆς ἀπὸ τῶν ὑδάτων, τῶν κατερχομένων ἀπὸ τῶν κλιτύων τοῦ Ὑμηττοῦ, κατεσκευάσθη τάφος κατὰ μῆκος τῆς νοτίου καὶ δυτικῆς ἐξωτερικῆς πλευρᾶς τοῦ περιβόλου (Πί ν. 94δ - ε).

Λεπτομερεστέρᾳ ἐκθεσις μετὰ σχεδίων τῆς Μονῆς θὰ δοθῇ εἰς τὸ ΑΔ. τοῦ ἐπομένου ἔτους, μετὰ τὴν ὁλοκληρώσιν τοῦ καταρτισθέντος προγράμματος ἐργασιῶν.

Μονὴ Ἀγίου Ἰωάννου τοῦ Θεολόγου

(Εὐρετήριο Μ. Μεσ. Μνημ. Ἑλλάδος, τευχ. Γ', σ. 168 - 169. ΑΔ. 16 (1960): Χρονικά σ. 69).

Ἡ παρὰ τοὺς πρόποδας τοῦ Ὑμηττοῦ γυναικεία, νῦν, Μονὴ τοῦ Ἀγ. Ἰωάννου τοῦ Θεολόγου

(Πί ν. 95α) εἶχεν ὑποστῆ ζημίας κατὰ τὴν διάρκειαν τοῦ τελευταίου πολέμου. Εἰς τὸν τροῦλλον τοῦ Καθολικοῦ εἶχον δημιουργηθῇ ρωγαί, αἵτινες συνεχίζοντο εἰς τὰς τέσσαρας κεραίας καὶ τοὺς ἐξωτερικοὺς τοίχους. Διὰ τῶν ρωγῶν τούτων εἰσέρρεον ἄφθονα τὰ ὄμβρια ὕδατα μὲ λίαν καταστρεπτικὰς συνεπειὰς διὰ τὴν ἀσφάλειαν αὐτοῦ τοῦτο τοῦ ναοῦ καὶ τοῦ ζωγραφικοῦ του διακόσμου, τὸ μεγαλύτερον μέρος τοῦ ὁποίου εἶχεν ἐξαλειφθῇ ἢ ἡπειλεῖτο μὲ κατάρρευσιν.

Ὅθεν ἐγένετο μερικὴ ἐπισκευὴ τῆς κεραμώσεως, ἔμφραξις τῶν ρωγῶν καὶ ἀσφάλις τοῦ κτηρίου.

Πρὸς καταπολέμησιν τῆς ὑγρασίας, ἣν παρουσιάζον τὰ κάτω μέρη τῶν τοίχων, κατεσκευάσθη κατὰ μῆκος τοῦ ἀνατολικοῦ καὶ νοτίου τοίχου τοῦ ναοῦ, ἐξωτερικῶς, πεζούλιον δι' ἀνθυγρῶν ὀλικῶν, τὸ ὁποῖον καλυφθὲν διὰ χρώματος κατέστη ἀθέατον.

Ἀφηρέθησαν αἱ ἀκαλαίσθητοι σύγχρονοι πλάκες τοῦ δαπέδου. Οὕτω, ἀπεκαλύφθη παλαιότερα στρώσις τοῦ δαπέδου ἐκ πηλίνων, ἀκατεργάστων λιθίνων ἢ μαρμαρίνων πλακῶν, ἀνομοιογενῶν καὶ ἀκανονίστων. Τὸ ζήτημα τοῦ δαπέδου θὰ μελετηθῇ καὶ θὰ ρυθμισθῇ τὸ ἐρχόμενον ἔτος (1964).

Παραλλήλως ἐγένοντο ἐργασίαι καθαρισμοῦ καὶ στερεώσεως τῶν τοιχογραφιῶν τοῦ Καθολικοῦ δι' εἰδικευμένου συνεργείου ὑπὸ τὸν μουσειακὸν συντηρητὴν Σταύρον Μπαλτογιάννην. Αἱ τοιχογραφίαι, ἐκ τῆς ὑγρασίας καὶ τῶν καπνῶν, εἶχον τελείως ἀμαυρωθῇ, μεγάλα δὲ τμήματα αὐτῶν εἶχον ἀποκολληθῇ.

Διὰ τῶν γενομένων ἐργασιῶν αἱ τοιχογραφίαι ἡσφαλίσθησαν καὶ ἐκαθαρίσθησαν. Δείγματα τῆς φιλοτίμου ταύτης ἐργασίας παρέχουν οἱ Πί ν. 95β - 99α.

Ἦδη ἡ μελέτη τοῦ ζωγραφικοῦ διακόσμου τῆς Μονῆς τοῦ Ἀγίου Ἰωάννου τοῦ Θεολόγου καθίσταται εὐχερεστέρᾳ.

Ἡ Τράπεζα τῆς Μονῆς, εἰς τὸν ἀνατολικὸν τοῖχον τῆς ὁποίας σφίζονται τοιχογραφίαι τοῦ 16ου ἢ 17ου αἰῶνος (Εὐρετήριο, ἔ.α. σ. 169), ἦτο κατεστραμμένη κατὰ τὴν καμάραν αὐτῆς. Διὰ ξυλοτύπου συνεπληρώθη ἡ καμάρᾳ καὶ ἐκαλύφθη διὰ κεράμων, ἀφοῦ προηγουμένως ἐστερεώθησαν αἱ τοιχογραφίαι (Πί ν. 99β - 100β).

Μονὴ Ἀγίου Ἰωάννου Κυνηγοῦ

(ΑΔ. 16 (1960): Χρονικά, σσ. 66 - 68).

Ὑπὸ τῆς Φιλοδασικῆς Ἐνώσεως ἐγένοντο ἐργασίαι τινὲς πρὸς ἀποκατάστασιν τῆς Μονῆς καὶ ἐξωραϊσμόν τοῦ περὶ αὐτὴν χώρου. Ἐπειδὴ ἡ λεπτομερὴς ἐκθεσις τῶν γενομένων ἐργασιῶν ἀνή-

κει εις την Ένωσιν ταύτην, ένταύθα δίδονται μόνον πληροφοριακαί τινες ειδήσεις.

Άποκατεστάθη ή νοτία τοξωτή στοά του ναού.

Έγένετο καθαρισμός και στερέωσις των τοιχογραφιών υπό του μουσειακού συντηρητού Τ. Μαργαριτώφ. Άφηρέθη ή κτιστή Άγία Τράπεζα, ήτις κατελάμβανεν όλον τόν χώρον της άψίδος του Ίεροϋ. Άπεκαλύφθη ούτω ό ζωγραφικός διάκοσμος της άψίδος και προσδιωρίσθη έκ τούτου ή στάθμη του δαπέδου του Ίεροϋ.

Εις την αΐλην κατεστράφη ή μεταγενεστέρα επίστρωσις έκ σιμέντου και άπεκαλύφθη ή παλαιά πλακόστρωσις, δι' άκανονίστων πλακών, ήτις συνεπληρώθη κατά τόν αυτόν τρόπον. Κατά την εργασίαν ταύτην άπεκαλύφθη, άνωρυμένη έντός του εδάφους και του βράχου, δεξαμενή τετράπλευρος, εις άπόστασιν 13 μ. περίπου νοτίως του ναού, με επίχρισμα έκ κορασανίου εις τās πλευράς της.

Άποκατεστάθη ό περίβολος της Μονής διά της ανακατασκευής ή συμπληρώσεως, αναλόγως των κατά μήκος των τεσσάρων τοίχων κλειστών στοών.

Κατά πρόχειρον άνασκαφικήν έρευναν άπεκαλύφθησαν τά λείψανα των παλαιών κελλίων της Μονής εις την άνατολικήν και δυτικήν πλευράν του περιβόλου, τό πλάτος των οποίων ήτο 7.40 μ.

Νταού Πεντέλης

Πρό τινων έτών, με σκοπόν την εξασφάλισιν του Καθολικού (Πί ν. 101α) της Μονής του Ταώ, της γνωστής ως Νταού Πεντέλης (Εύρετήριον Μ.Μ.Ε., τευχ. Γ', σ. 188), από των υδάτων τά όποια την κατέκλυζον, έγένοντο άποχωματώσεις περίξ του ναού και έσχηματίσθη εύρεΐα και βαθεία τάφρος (Πί ν. 101β).

Και ή μὲν ύγρασία δὲν έξουδετερώθη, τό Καθολικόν όμως έκινδύνευεν έκ του περίξ αυτού σχηματισθέντος κενού.

Όθεν έμελετήθη τό όλον θέμα της άσφαλείας του Καθολικού και καθηρτίσθη πρόγραμμα έργασιών, τό όποιον έγκριθὲν υπό της Ύπηρεσίας θά έκτελεσθῇ τό έρχόμενον έτος (1964).

Σπάτα

Κάτοικοι του χωρίου Σπάτα παρακινήθεντες έκ τινων μαρμαρίνων μελών, τά όποια έξείχον του εδάφους εις θέσιν Σκύμπτη, έξωθι του χωρίου, άνέσκαψαν με σκοπόν την άνεύρεσιν παλαιάς έκκλησίας.

Ούτω άπεκαλύφθη κατά μέγα μέρος εύρεΐα άψις παλαιοχριστιανικής βασιλικής και άνευρέθη ίκα-

νός αριθμός άρραβδώτων κίωνων και άμφικιονίσκων, έκ φαιού μαρμάρου, ίωνική βάσις κίονος, τμήμα θωρακίου κ.ά. (Πί ν. 102α).

Τῇ έπεμβάσει της Έφορείας διεκόπη ή παράνομος σκαφή, έξητήθη δὲ ή έγκρισις της Άρχαιολογικής Ύπηρεσίας διά κανονικήν άνασκαφήν, ήτις και θά διενεργηθῇ τό έρχόμενον έτος (1964).

Άγιος Κοσμάς

Ό επί της άρχαίας Κωλιάδος άκρας, παρά τό άεροδρόμιον του Έλληνικού, καμαροσκέπαστος ναΐσκος του Άγίου Κοσμά μετά του προσηρτημένου θολοσκεπούς διαμερίσματος (Εύρετήριον Μ. Μνημείων της Ελλάδος, τευχ. Γ', Άθήναι 1933, σ. 153) άνεπαλαιώθη, δαπάναις του Τ.Α.Κ.Ε, εις ό άνήκει.

Διά παλαιότερων κατασκευών ό ναΐσκος είχε παραμορφωθῇ. Η δυτική του πλευρά είχε μετατραπῇ εις όριζοντίαν, εις δὲ την νοτίαν είχε προστεθῇ ξυλόστεγος οίκίσκος. Ό οίκίσκος κατηδαφίσθη και ή δυτική πλευρά άποκατεστάθη εις την άρχικήν της έμφάνισιν (Πί ν. 102β).

Αί καμάραι έκαλύφθησαν διά κεράμων, τό ύψος της θύρας έμειώθη κατά 0,65 μ., ώστε να έπανεέλθη εις τās άρχικάς της διαστάσεις, άφηρέθησαν αΐ άκαλαΐσθητοι νέαι πλάκες του δαπέδου, εύρέθη ή φυσική στάθμη αυτού και έπεστρώθησαν μαρμάριναι παλαιαί πλάκες. Κατά την τελευταΐαν ταύτην εργασίαν εύρέθη ό μαρμάρινος στυλοβάτης του παλαιού τέμπλου (ύψ. 0,10 μ.).

Ηνοιχθη ή μεταξύ των δύο θολωτών διαμερισμάτων τοιχισμένη θύρα έπικοινωνίας και έτοποθετήθησαν εις άμφότερα τά διαμερίσματα ταύτα νέαι ξύλιναι θύραι και παράθυρα. Εις τό έσωτερικόν του ναΐσκου άφηρέθησαν δι' είδικευμένων τεχνιτών τά επιχρίσματα και άπεκαλύφθησαν αΐ τοιχογραφίαι, αΐτινες έν συνεχεία έκαθαρίσθησαν και έστερεώθησαν. Εις τό μέσον της καμάρας άπεκαλύφθη ό Παντοκράτωρ, μετρίας τέχνης του παρελθόντος αΐωνος.

Εις τόν νότιον τοΐχον άπεκαλύφθησαν οί Άγιοι Άνάργυροι και εις Άρχάγγελος, του 17ου, πιθανώτατα, αΐωνος.

Εις τόν άνατολικόν τοΐχον ό Εϋαγγελισμός, εις την άψίδα ή Πλατυτέρα και εις την πρόθεσιν ή Άκρα Ταπείνωσις, της αΐτης τέχνης και έποχής πρὸς τόν Παντοκράτορα. Ύπό τās τοιχογραφίας ταύτας διεπιστώθη ή ύπαρξις παλαιότερου στρώματος.

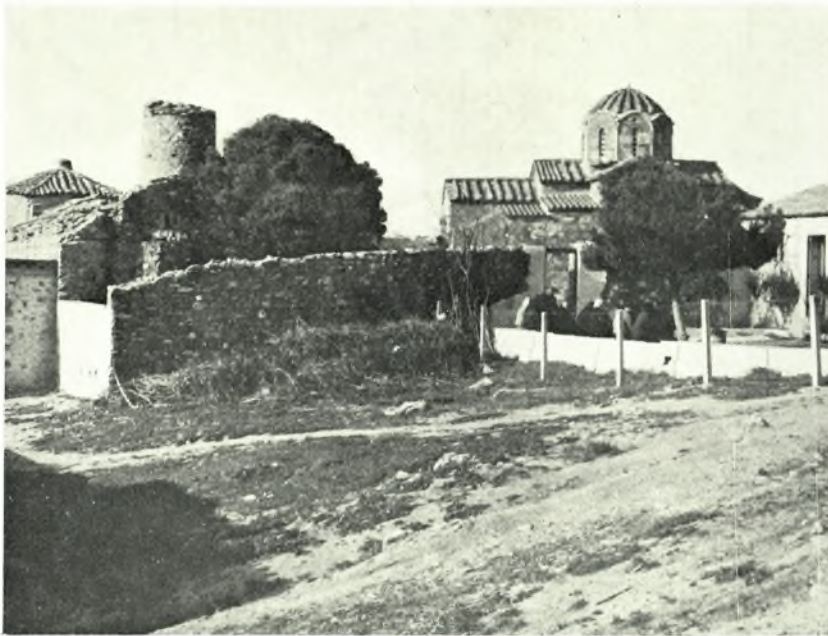
Π. ΛΑΖΑΡΙΔΗΣ

*



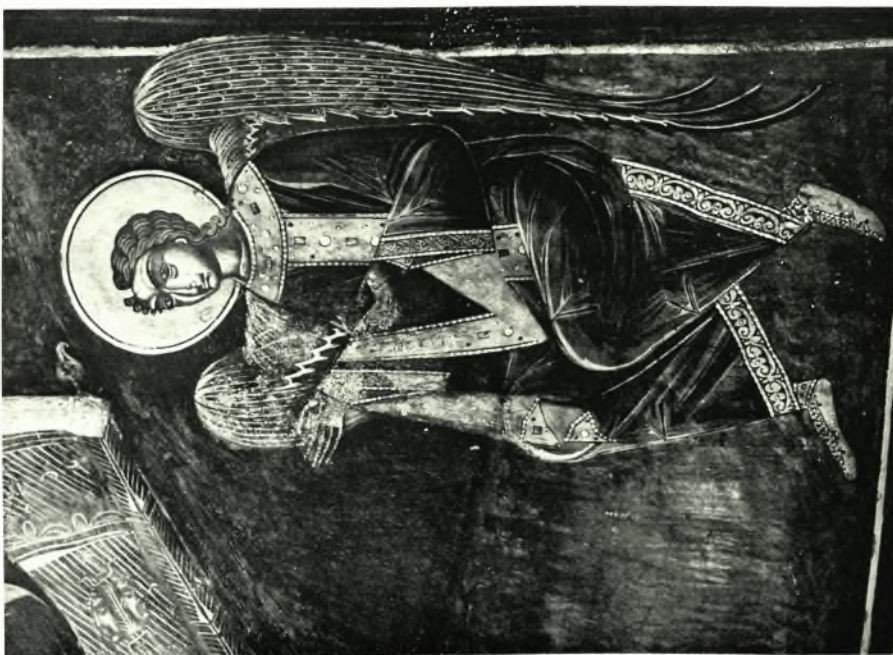
Ἀττική. Μονὴ Καρέα: α. Ὁ ναὸς μετὰ τὰς ἐργασίας, β - γ. Θύρα κελλίου Ν. πλευρᾶς πρὸ καὶ μετὰ τὴν ἀποκατάστασιν, δ - ε. Ἡ Ν. πλευρὰ τοῦ περιβόλου πρὸ καὶ μετὰ τὰς ἐργασίας

Π. ΛΑΖΑΡΙΔΗΣ



Ἀττική. Ἅγιος Ἰωάννης ὁ Θεολόγος: α. Ἡ Μονή, β. Αἱ τοιχογραφίαι τῆς ἀψίδος τοῦ Ἱεροῦ μετὰ τὸν καθαρισμὸν

Π. ΛΑΖΑΡΙΔΗΣ



Ἄττική. Ἅγιος Ἰωάννης ὁ Θεολόγος· α - β. Ὁ δεξιὰ τῆς Πλατυτέρας Ἀρχάγγελος καὶ ὁ ἀριστερὸς Ἀγγελὸς τῆς Ἀναλήψεως, μετὰ τὸν καθαρισμὸν

Π. ΛΑΖΑΡΙΔΗΣ



Ἀττική. Ἅγιος Ἰωάννης ὁ Θεολόγος: α - β. Ὁμάς τῶν Ἀποστόλων ἐκ τῆς Ἀναλήψεως καὶ ἡ Θεία Κοινωνία εἰς τὴν ἀψίδα τοῦ Ἱεροῦ, μετὰ τὸν καθαρισμὸν

Π. ΛΑΖΑΡΙΔΗΣ



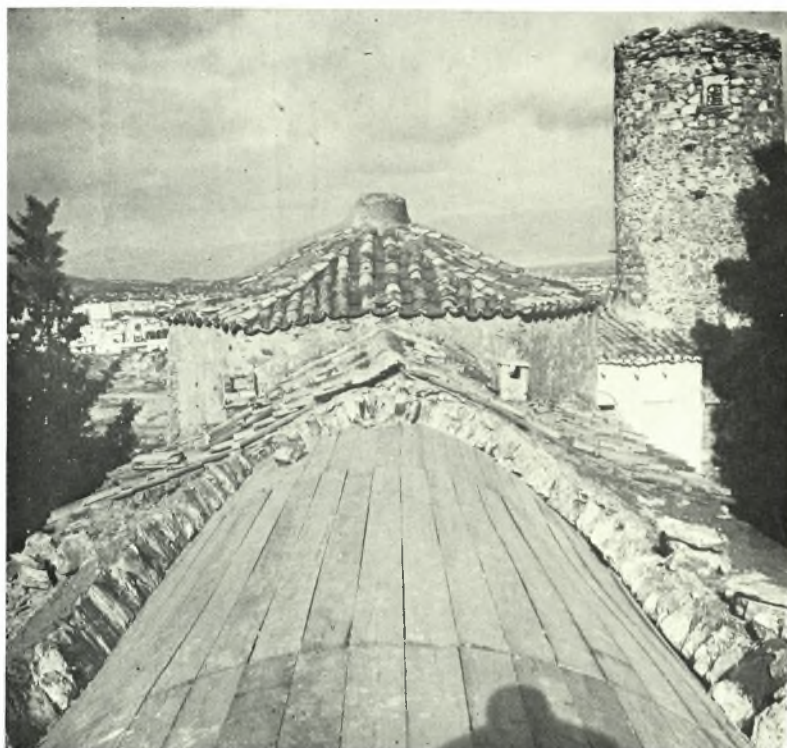
Ἀττική. Ἅγιος Ἰωάννης ὁ Θεολόγος: α. - β. Ὁμάς τῶν Ἀποστόλων, ἐκ τοῦ «Πίετε ἐξ αὐτοῦ πάντες», καὶ ὁμάς τῶν Ἀποστόλων ἐκ τοῦ «Λάβετε, φάγετε»

Π. ΛΑΖΑΡΙΔΗΣ



Ἀττική. Ὁ Ἅγιος Ἰωάννης ὁ Θεολόγος: α. Ἡ Πεντηκοστή, ἐπὶ τῆς ἀνατολικῆς κεραίας, μετὰ τὸν καθαρισμόν, β. Ἡ Τράπεζα τῆς Μονῆς πρὸ τῆς ἐπισκευῆς

Π. ΛΑΖΑΡΙΔΗΣ



Ἀττική. Ἅγιος Ἰωάννης ὁ Θεολόγος: α. Ἡ καμάρα τῆς Τραπεζῆς κατὰ τὰς ἐργασίας ἀποκαταστάσεως,
β. Ἡ Τράπεζα τῆς Μονῆς μετὰ τὴν ἀποκατάστασιν τῆς στέγης
Π. ΛΑΖΑΡΙΔΗΣ



Ἀττική. Νταού Πεντέλη: α. Δυτική ὄψις τοῦ Καθολικοῦ, β. Ἡ περίξ τοῦ Καθολικοῦ τῆς Μονῆς
σχηματισθεῖσα τάφος

Π. ΛΑΖΑΡΙΔΗΣ



Ἀττική: α. Σπάτα. Λείψανα παλαιοχριστιανικῆς βασιλικῆς εἰς θέσιν Σκύμπτῃ, β. Ὁ ναῖσκος τοῦ Ἁγ. Κοσμά μετὰ τὴν ἀφαίρεσιν τῶν προσθηκῶν

Π. ΛΑΖΑΡΙΔΗΣ