

βίου στήλης (Πί ν. 93β). Ούτω, διά του άποκαλυφθέντος τοίχου έσχηματίζετο πρὸς δυσμὰς νάρθηξ, ἡ έπικοινωνία του όποίου μετά του κυρίως ναού έγινετο διά τριβήλου. Διά δύο άνοιγμάτων, εις τον νότιον τοίχον, ό ναός έπικοινωνεί με έπιμήκη χώρον, όστις καταλαμβάνει όλόκληρον τό μήκος της νοτίου πλευράς του.

Ό χώρος ούτος μάλλον ήτο νάρθηξ, άνοικτός πρὸς νότον. Τήν στάθμην του διαπέδου του νάρθηκος έδήλουν πλάκες τινές πήλιναι, σφζόμεναι πρὸς τό άνατολικόν αυτού άκρον. Χαμηλότερον του διαπέδου τούτου, και ύπό τον άνατολικόν τοίχον του νάρθηκος, άπεκαλύφθη μολόπετρα (διάμετρου 0,75 μ.) και κάτωθεν ταύτης (0,25 μ.) τό κάτω ήμισυ μεγάλου πίθου, διαμέτρου 1.10 μ. Εις τό δυτικόν έπίσης μέρος του νάρθηκος εύρέθη έγκάρσιος τοίχος προγενέστερος και άσχετος πρὸς την τοιχοδομίαν τούτου. Τά στοιχεία ταύτα, ήτοι: ή μολόπετρα, ό πίθος και ό έγκάρσιος τοίχος άποδεικνύουν, ότι πρὸ της βασιλικῆς ύπήρχεν εις την ίδίαν θέσιν έτερον κτίσμα. Άλλά και εις την βασιλικήν δυνάμεθα νά προσδιορίσωμεν δύο οικοδομικές περιόδους. Τῆς πρώτης τό δάπεδον ήτο εις την αὐτήν στάθμην πρὸς την του κατωφλίου του τριβήλου, ένῳ της δευτέρας εύρίσκετο κατά 0,25 μ. ύψηλότερον τούτου, ώς δεικνύουν πλάκες τινές πήλιναι σφζόμεναι παρά τον νότιον τοίχον.

Έκ 10 τάφων, εύρεθέντων έν τῷ νάρθηκι εις δύο έπίπεδα, και κατεσκευασμένων διά μεγάλων διαστάσεων στρωτήρων κεράμων, και έξ ενός έτέρου τάφου κτιστού, άμελοῦς τοιχοποιίας, καλυπτομένου διά δύο μεγάλων στρωτήρων κεράμων, εύρεθέντος παρά τον νότιον τοίχον του κυρίως ναού, εις βάθος μόλις 0,10 μ. χαμηλότερον του πρώτου διαπέδου, συνάγεται, ότι ή βασιλική ήτο κοιμητηριακή Έκκλησία κατά την μεταξὺ της παλαιοχριστιανικῆς και της πρωτοβυζαντινῆς εποχῆς περιόδου.

Τά της άνωτέρω άνασκαφικῆς έρεύνης θά έκτεθοῦν λεπτομερέστερον έν ιδίῳ άρθρῳ περι του άνασκαφικοῦ έργου της Έφορείας.

ΑΤΤΙΚΗ

Μονή Άγίου Ίωάννου Καρέα

Τό καθολικόν της έγκαταλειμμένης βυζαντινῆς Μονῆς του Καρέως ή Καρέα εις τους πρόποδας του Ύμηττου (Εύρετήριον των Μνημείων της Έλλάδος, τεῦχος Γ', 1933, σ. 157 - 158, εικ. 208 και 209) είχαν από πολλῶν έτών καταχωσθή κατά την άνατολικήν και νοτιαν αυτού πλευράν ύπό των άπορριμμάτων των ύπερθεν της Μονῆς λειτουργούντων λατομείων.

13

Δι' ένεργειών της Έπηρεσίας διεκόπη πρὸ του πολέμου ή λειτουργία των λατομείων τούτων, έν συνεχείᾳ δέ άπλευθερώθη τό καθολικόν της Μονῆς από της λατύπης, δημιουργηθέντος στενοῦ προστατευτικοῦ έλευθέρου χώρου περίξ τούτου. Έν τούτοις παρέμενε διαρκῆς ό κίνδυνος της ανά πάσαν στιγμὴν καταρρέυσεως των έπικρεμαμένων μεγάλων όγκων λίθων και θραυσμάτων μαρμάρων, όποτε ή καταστροφή του καθολικοῦ θά ήτο άπόφευκτος. Έπειδή, έκτός του κινδύνου τούτου, τό σημαντικόν τουτο βυζαντινόν μνημεϊον, κείμενον εις έλαχίστην από των Άθηνών άπόστασιν, παρουσίαζε, γενικώτερον, θλιβεράν όψιν, ίδια μετά τινας άνταισθητικὰς κατασκευὰς και προσθήκας, γενομένας έσχάτως ύπό άναρμοδιών προσώπων, καθηρτίσθη ύπό της Έφορείας πρόγραμμα άποκαταστάσεως και εδπρεπούς έμφανίσεως της Μονῆς, όπερ έγκριθέν ύπό της Έπηρεσίας, ήρχισεν έκτελούμενον από του Μαρτίου 1963, χωρίς όμως νά όλοκληρωθῆ εισέτι (ΑΔ. 17 (1961/62): Χρονικά, σ. 51).

Κατά τό μέχρι τέλους του 1963 στάδιον των έργασιών, έγινοντο τά εξής:

Πρὸ της Μονῆς, καθδαφίσθησαν και άπεμακρύνθησαν άνταισθητικὰι κατασκευαί.

Άπεμακρύνθησαν μεγάλοι όγκοι λίθων και θραυσμάτων μαρμάρων, οί όποιοι έπεκρέμαντο ύπεράνω του καθολικοῦ και ήπειλουν τουτο. Ούτω τό καθολικόν δέν κινδυνεύει πλέον εκ της αίτίας ταύτης (Πί ν. 94α). Κατά την άπομάκρυνσιν της λατύπης άπεκαλύφθη καθ' όλον του τό μήκος ό άνατολικός τοίχος του περιβόλου της Μονῆς, ό όποιος πρότερον δέν ήτο όρατός.

Έπίσης άπεκαλύφθησαν τά δύο άνατολικά κελλία της νοτίου πλευράς του περιβόλου, τά όποια έπί πολλά έτη έμενον κατεχωσμένα. Άποκατεστάθησαν αί καμάραι των κελλίων τούτων, αί θύραι και τά παράθυρα αυτών (Πί ν. 94β - γ).

Πρὸ των κελλίων άπεκαλύφθη ή λιθινή κλίμαξ, ήτις όδήγει εις τον άνω όροφον, του όποίου εύρέθη τό δάπεδον μετά της έστίας (τζακιού) εις την δυτικήν πλευράν.

Όμοιον δάπεδον και έστία εύρέθησαν ύπερ την καμάραν του δυτικώτερου κελλίου της νοτίου πλευράς, ένθα ή έπικοινωνία μεταξύ του ίσογειου και του όρόφου έγινετο έσωτερικῶς διά ξυλίνης κλίμακος. Ούτω, άποδεικνύεται ότι τά κελλία της νοτίου πλευράς ήσαν τουλάχιστον διώροφα.

Τό κελλίον άποκατεστάθη εις την άρχικήν του κατάστασιν, άφού έκαθαρίσθη εκ των μάζων, τά όποια κατελάμβανον τό ήμισυ του ύψους αυτού. Έπίσης άποκατεστάθησαν όλα τά κελλία της νοτίου πλευράς. Κατά τον καθαρισμόν ενός τούτων

εύρεθη παρόλιθος, επί του οποίου είναι χαραγμένη ή χρονολογία 1712. Αὕτη ἀντιστοιχεῖ, ἀσφαλῶς, εἰς τὴν κατασκευὴν τῶν κελλιῶν τῆς πλευρᾶς ταύτης.

Τὰ καμαροσκεπῆ διαμερίσματα, κατὰ μῆκος τῆς βορείου πλευρᾶς τοῦ περιβόλου, εἶχον ὑποστῆ σημαντικὰς ζημίας, ὥστε νὰ παρουσιάζουν ἐπικίνδυνον κατάστασιν. Εὐρεῖαι ρωγμαὶ εἶχον δημιουργηθῆ εἰς πολλὰ σημεῖα τῆς τοιχοδομῆς, ἰδίᾳ κατὰ τὴν δυτικὴν πλευρᾶν, ἔνθα ὑπάρχει παράθυρον, λόγῳ δὲ τῆς παντελοῦς ἐλλείψεως κεράμων ἐπὶ τῆς στέγης τὰ ὕδατα διήρχοντο διὰ τῶν καμαρῶν καὶ κατέκλυζον τὸ ἐσωτερικόν.

Ὅθεν ἐπεσκευάσθησαν αἱ ζημίαι τῆς τοιχοποιίας, ἀποκατεστάθησαν αἱ θύραι καὶ τὸ παράθυρον, καὶ ἐστερεώθη τὸ κτήριον. Κατὰ τὰς ἐργασίας διὰ τὴν ἐπισκευὴν τῆς καμάρης ἐξωτερικῶς εὐρέθησαν κτηριακὰ στοιχεῖα τὰ ὅποια ἀποδεικνύουν, ὅτι καὶ τὰ κελλία τῆς πλευρᾶς ταύτης ἦσαν διώροφα. Ἐπειδὴ ὁμοῦ δὲν ἐκρίθη σκόπιμος, πρὸς τὸ παρόν, ἡ ἐπανοικοδόμησις τῶν κελλιῶν τοῦ ἄνω ὀρόφου καὶ δι' ἄλλους λόγους, ἀλλὰ κυρίως δι' ἔλλειψιν ἐπαρκῶν στοιχείων πρὸς ἀποκατάστασιν τῆς μορφῆς ἣν εἶχον, ἐπεστρώθησαν αἱ καμάραι τῶν κελλιῶν τοῦ ἰσογείου διὰ κεράμων, διὰ τῆς κατασκευῆς δὲ πεζουλίου καὶ ἀποχετευτικοῦ αὐλακος κατὰ μῆκος τῆς νοτίου πλευρᾶς τῶν ἐξησφαλίσθησαν ἀπὸ τῆς ὑγρασίας.

Κατὰ πρόχειρον σκαφικὴν ἔρευναν, γενομένην ἀνατολικῶς τῶν διαμερισμάτων τῆς βορείου πλευρᾶς, ἀπεκαλύφθησαν εἰς μικρὸν βάθος τὰ λείψανα τοίχων ἐτέρων διαμερισμάτων, πιθανῶς δὲ καὶ εἰσόδου, τὰ ὅποια ἐπεξετείνοντο μέχρι τοῦ ἀνατολικοῦ τοίχου τοῦ περιβόλου. Τὸ καθολικὸν τῆς Μονῆς ἐπροστατεύθη κατὰ τῆς ὑγρασίας διὰ τῆς κατασκευῆς χαμηλοῦ πεζουλίου δι' ἀνθυγρῶν ὀλικῶν ἐπέριξ αὐτοῦ (Πί ν. 94α).

Μέρος τῆς αὐτῆς ἐπεστρώθη διὰ πλακῶν.

Διὰ τὴν προστασίαν τῆς Μονῆς ἀπὸ τῶν ὑδάτων, τῶν κατερχομένων ἀπὸ τῶν κλιτύων τοῦ Ὑμηττοῦ, κατεσκευάσθη τάφρος κατὰ μῆκος τῆς νοτίου καὶ δυτικῆς ἐξωτερικῆς πλευρᾶς τοῦ περιβόλου (Πί ν. 94δ - ε).

Λεπτομερεστέρα ἐκθεσις μετὰ σχεδίων τῆς Μονῆς θὰ δοθῆ εἰς τὸ ΑΔ. τοῦ ἐπομένου ἔτους, μετὰ τὴν ὀλοκλήρωσιν τοῦ καταρτισθέντος προγράμματος ἐργασιῶν.

Μονὴ Ἁγίου Ἰωάννου τοῦ Θεολόγου

(Εὐρετήριον Μεσ. Μνημ. Ἑλλάδος, τευχ. Γ', σ. 168 - 169. ΑΔ. 16 (1960): Χρονικά σ. 69).

Ἡ παρὰ τοὺς πρόποδας τοῦ Ὑμηττοῦ γυναικεία, νῦν, Μονὴ τοῦ Ἁγ. Ἰωάννου τοῦ Θεολόγου

(Πί ν. 95α) εἶχεν ὑποστῆ ζημίας κατὰ τὴν διάρκειαν τοῦ τελευταίου πολέμου. Εἰς τὸν τροῦλλον τοῦ Καθολικοῦ εἶχον δημιουργηθῆ ρωγμαί, αἵτινες συνεχίζοντο εἰς τὰς τέσσαρας κεραίας καὶ τοὺς ἐξωτερικοὺς τοίχους. Διὰ τῶν ρωγμῶν τούτων εἰσέρρεον ἄφθονα τὰ ὄμβρια ὕδατα μὲ λίαν καταστρεπτικὰς συνεπείας διὰ τὴν ἀσφάλειαν αὐτοῦ τοῦτο τοῦ ναοῦ καὶ τοῦ ζωγραφικοῦ του διακόσμου, τὸ μεγαλύτερον μέρος τοῦ ὁποίου εἶχεν ἐξαλειφθῆ ἢ ἠπειλείτο μὲ κατάρρευσιν.

Ὅθεν ἐγένετο μερικὴ ἐπισκευὴ τῆς κεραμώσεως, ἔμφραξις τῶν ρωγμῶν καὶ ἀσφάλις τοῦ κτηρίου.

Πρὸς καταπολέμησιν τῆς ὑγρασίας, ἦν παρουσιάζον τὰ κάτω μέρη τῶν τοίχων, κατεσκευάσθη κατὰ μῆκος τοῦ ἀνατολικοῦ καὶ νοτίου τοίχου τοῦ ναοῦ, ἐξωτερικῶς, πεζούλιον δι' ἀνθυγρῶν ὀλικῶν, τὸ ὅποῖον καλυφθὲν διὰ χάματος κατέστη ἀθάτατον.

Ἀφῆρθησαν αἱ ἀκαταίθητοι σύγχρονοι πλάκες τοῦ δαπέδου. Οὕτω, ἀπεκαλύφθη παλαιότερα στρώσις τοῦ δαπέδου ἐκ πηλίνων, ἀκατεργάστων λιθίνων ἢ μαρμαρίνων πλακῶν, ἀνομοιογενῶν καὶ ἀκανονίστων. Τὸ ζήτημα τοῦ δαπέδου θὰ μελετηθῆ καὶ θὰ ρυθμισθῆ τὸ ἐρχόμενον ἔτος (1964).

Παραλλήλως ἐγένοντο ἐργασίαι καθαρισμοῦ καὶ στερεώσεως τῶν τοιχογραφιῶν τοῦ Καθολικοῦ δι' εἰδικευμένου συνεργείου ὑπὸ τὸν μουσειακὸν συντηρητὴν Σταύρον Μπαλτογιάννην. Αἱ τοιχογραφίαι, ἐκ τῆς ὑγρασίας καὶ τῶν καπνῶν, εἶχον τελείως ἀμαυρωθῆ, μεγάλα δὲ τμήματα αὐτῶν εἶχον ἀποκολληθῆ.

Διὰ τῶν γενομένων ἐργασιῶν αἱ τοιχογραφίαι ἠσφαλίσθησαν καὶ ἐκαθαρίσθησαν. Δείγματα τῆς φιλοτίμου ταύτης ἐργασίας παρέχουν οἱ Πί ν. 95β - 99α.

Ἦδη ἡ μελέτη τοῦ ζωγραφικοῦ διακόσμου τῆς Μονῆς τοῦ Ἁγίου Ἰωάννου τοῦ Θεολόγου καθίσταται εὐχερεστέρα.

Ἡ Τράπεζα τῆς Μονῆς, εἰς τὸν ἀνατολικὸν τοῖχον τῆς ὁποίας σφίζονται τοιχογραφίαι τοῦ 16ου ἢ 17ου αἰῶνος (Εὐρετήριον, ἔ.α. σ. 169), ἦτο κατεστραμμένη κατὰ τὴν καμάραν αὐτῆς. Διὰ ξυλοτύπου συνεπληρώθη ἡ καμάραι καὶ ἐκαλύφθη διὰ κεράμων, ἀφοῦ προηγουμένως ἐστερεώθησαν αἱ τοιχογραφίαι (Πί ν. 99β - 100β).

Μονὴ Ἁγίου Ἰωάννου Κυνηγοῦ

(ΑΔ. 16 (1960): Χρονικά, σσ. 66 - 68).

Ὑπὸ τῆς Φιλοδασικῆς Ἐνώσεως ἐγένοντο ἐργασίαι τινὲς πρὸς ἀποκατάστασιν τῆς Μονῆς καὶ ἐξωραϊσμόν τοῦ περὶ αὐτὴν χώρου. Ἐπειδὴ ἡ λεπτομερὴς ἐκθεσις τῶν γενομένων ἐργασιῶν ἀνή-

κει εις τὴν Ἐνωσιν ταύτην, ἐνταῦθα δίδονται μόνον πληροφορικαί τινες εἰδήσεις.

Ἀποκατεστάθη ἡ νοτία τοξωτὴ στοὰ τοῦ ναοῦ.

Ἐγένετο καθαρισμὸς καὶ στερέωσις τῶν τοιχογραφιῶν ὑπὸ τοῦ μουσειακοῦ συντηρητοῦ Τ. Μαργαριτώφ. Ἀφηρέθη ἡ κτιστὴ Ἁγία Τράπεζα, ἣτις κατελάμβανεν ὅλον τὸν χώρον τῆς ἀψίδος τοῦ Ἱεροῦ. Ἀπεκαλύφθη οὕτω ὁ ζωγραφικὸς διάκοσμος τῆς ἀψίδος καὶ προσδιωρίσθη ἐκ τούτου ἡ στάθμη τοῦ διαπέδου τοῦ Ἱεροῦ.

Εἰς τὴν αὐτὴν κατεστράφη ἡ μεταγενεστέρα ἐπίστροφος ἐκ σιμέντου καὶ ἀπεκαλύφθη ἡ παλαιὰ πλακόστρωσις, δι' ἀκανονίστων πλακῶν, ἣτις συνεπληρώθη κατὰ τὸν αὐτὸν τρόπον. Κατὰ τὴν ἐργασίαν ταύτην ἀπεκαλύφθη, ἀνωρυγμένη ἐντὸς τοῦ ἐδάφους καὶ τοῦ βράχου, δεξαμενὴ τετράπλευρος, εἰς ἀπόστασιν 13 μ. περίπου νοτίως τοῦ ναοῦ, μὲ ἐπίχρισμα ἐκ κορασανίου εἰς τὰς πλευράς τῆς.

Ἀποκατεστάθη ὁ περίβολος τῆς Μονῆς διὰ τῆς ἀνακατασκευῆς ἢ συμπληρώσεως, ἀναλόγως τῶν κατὰ μῆκος τῶν τεσσάρων τοίχων κλειστῶν στοῶν.

Κατὰ πρόχειρον ἀνασκαφικὴν ἔρευναν ἀπεκαλύφθησαν τὰ λείψανα τῶν παλαιῶν κελλίων τῆς Μονῆς εἰς τὴν ἀνατολικὴν καὶ δυτικὴν πλευρὰν τοῦ περιβόλου, τὸ πλάτος τῶν ὁποίων ἦτο 7.40 μ.

Νταοῦ Πεντέλης

Πρὸ τινων ἐτῶν, μὲ σκοπὸν τὴν ἐξασφάλισιν τοῦ Καθολικοῦ (Πί ν. 101α) τῆς Μονῆς τοῦ Ταῶ, τῆς γνωστῆς ὡς Νταοῦ Πεντέλης (Εὑρετήριον Μ.Μ.Ε., τευχ. Γ', σ. 188), ἀπὸ τῶν ὑδάτων τὰ ὅποια τὴν κατέκλυζον, ἐγένοντο ἀποχωματώσεις περὶ τοῦ ναοῦ καὶ ἐσχηματίσθη εὐρεῖα καὶ βαθεῖα τάφρος (Πί ν. 101β).

Καὶ ἡ μὲν ὑγρασία δὲν ἐξουδετερώθη, τὸ Καθολικὸν ὅμως ἐκινδύνευεν ἐκ τοῦ περὶ αὐτοῦ σχηματισθέντος κενοῦ.

Ὅθεν ἐμελετήθη τὸ ὅλον θέμα τῆς ἀσφαλείας τοῦ Καθολικοῦ καὶ κατηρτίσθη πρόγραμμα ἐργασιῶν, τὸ ὅποιον ἐγκριθὲν ὑπὸ τῆς Ὑπηρεσίας θὰ ἐκτελεσθῆ τὸ ἐρχόμενον ἔτος (1964).

Σπάτα

Κάτοικοι τοῦ χωρίου Σπάτα παρακινηθέντες ἐκ τινων μαρμαρίνων μελῶν, τὰ ὅποια ἐξεῖχον τοῦ ἐδάφους εἰς θέσιν Σκύμπτῃ, ἐξῶθι τοῦ χωρίου, ἀνέσκαψαν μὲ σκοπὸν τὴν ἀνεύρεσιν παλαιᾶς ἐκκλησίας.

Οὕτω ἀπεκαλύφθη κατὰ μέγα μέρος εὐρεῖα ἀψὶς παλαιοχριστιανικῆς βασιλικῆς καὶ ἀνευρέθη ἰκα-

νὸς ἀριθμὸς ἀρραβδῶτων κίωνων καὶ ἀμφικιονίσκων, ἐκ φαιοῦ μαρμάρου, ἰωνικὴ βᾶσις κίονος, τμήμα θωρακίου κ.ἄ. (Πί ν. 102α).

Τῇ ἐπεμβάσει τῆς Ἐφορείας διεκόπη ἡ παράνομος σκαφή, ἐζητήθη δὲ ἡ ἐγκρισὶς τῆς Ἀρχαιολογικῆς Ὑπηρεσίας διὰ κανονικὴν ἀνασκαφήν, ἣτις καὶ θὰ διενεργηθῆ τὸ ἐρχόμενον ἔτος (1964).

Ἁγιος Κοσμᾶς

Ὁ ἐπὶ τῆς ἀρχαίας Κωλιάδος ἄκρας, παρὰ τὸ ἀεροδρόμιον τοῦ Ἑλληνικοῦ, καμαροσκέπαστος ναῖσκος τοῦ Ἁγίου Κοσμᾶ μετὰ τοῦ προσηρτημένου θολοσκεποῦς διαμερίσματος (Εὑρετήριον Μ. Μνημείων τῆς Ἑλλάδος, τευχ. Γ', Ἀθήναι 1933, σ. 153) ἀνεπαλαιώθη, δαπάναις τοῦ Τ.Α.Κ.Ε, εἰς ὃ ἀνήκει.

Διὰ παλαιότερων κατασκευῶν ὁ ναῖσκος εἶχε παραμορφωθῆ. Ἡ δυτικὴ τοῦ πλευρὰ εἶχε μετατραπῆ εἰς ὀριζοντίαν, εἰς δὲ τὴν νοτίαν εἶχε προστεθῆ ξυλόστεγος οἰκίσκος. Ὁ οἰκίσκος κατηδαφίσθη καὶ ἡ δυτικὴ πλευρὰ ἀποκατεστάθη εἰς τὴν ἀρχικὴν τῆς ἐμφάνισιν (Πί ν. 102β).

Αἱ καμάραι ἐκαλύφθησαν διὰ κεράμων, τὸ ὕψος τῆς θύρας ἐμειώθη κατὰ 0,65 μ., ὥστε νὰ ἐπανεέλθη εἰς τὰς ἀρχικὰς τῆς διαστάσεις, ἀφηρέθησαν αἱ ἀκαλαίσθητοι νέαι πλάκες τοῦ διαπέδου, εὐρέθη ἡ φυσικὴ στάθμη αὐτοῦ καὶ ἐπεστρώθησαν μαρμάριναι παλαιαὶ πλάκες. Κατὰ τὴν τελευταίαν ταύτην ἐργασίαν εὐρέθη ὁ μαρμαρίνος στυλοβάτης τοῦ παλαιοῦ τέμπλου (ὕψ. 0,10 μ.).

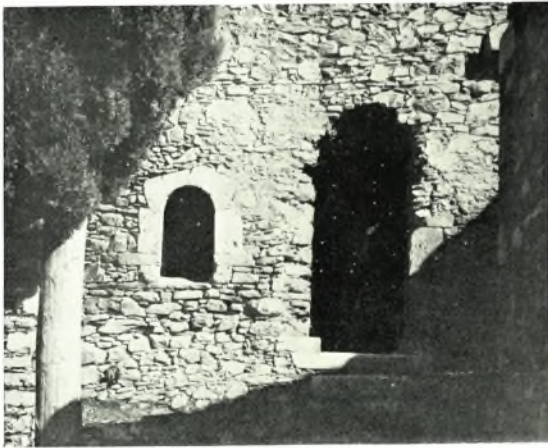
Ἡνοίχθη ἡ μεταξὺ τῶν δύο θολωτῶν διαμερισμάτων τοιχισμένη θύρα ἐπικοινωνίας καὶ ἐποποθετήθησαν εἰς ἀμφοτέρα τὰ διαμερίσματα ταῦτα νέαι ξύλιναι θύραι καὶ παράθυρα. Εἰς τὸ ἐσωτερικὸν τοῦ ναῖσκου ἀφηρέθησαν δι' εἰδικευμένων τεχνιτῶν τὰ ἐπιχρίσματα καὶ ἀπεκαλύφθησαν αἱ τοιχογραφίαι, αἵτινες ἐν συνεχείᾳ ἐκαθαρίσθησαν καὶ ἐστερεώθησαν. Εἰς τὸ μέσον τῆς καμάρας ἀπεκαλύφθη ὁ Παντοκράτωρ, μετρίας τέχνης τοῦ παρελθόντος αἰῶνος.

Εἰς τὸν νότιον τοῖχον ἀπεκαλύφθησαν οἱ Ἁγιοὶ Ἀνάργυροι καὶ εἰς Ἀρχάγγελος, τοῦ 17ου, πιθανώτατα, αἰῶνος.

Εἰς τὸν ἀνατολικὸν τοῖχον ὁ Εὐαγγελισμὸς, εἰς τὴν ἀψίδα ἡ Πλατυτέρα καὶ εἰς τὴν πρόθεσιν ἡ Ἄκρα Ταπεινώσις, τῆς αὐτῆς τέχνης καὶ ἐποχῆς πρὸς τὸν Παντοκράτορα. Ὑπὸ τὰς τοιχογραφίας ταύτας διεπιστώθη ἡ ὑπαρξὶς παλαιότερου στρώματος.

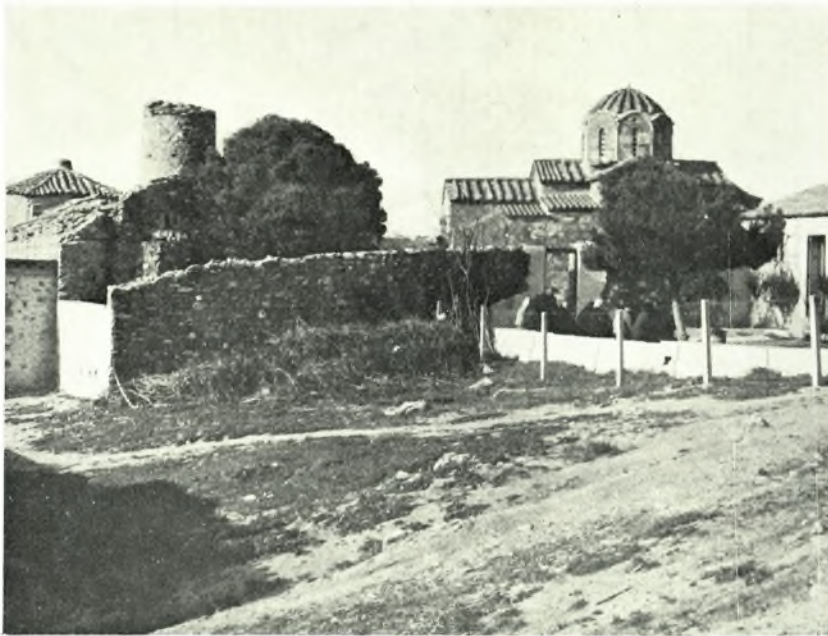
Π. ΛΑΖΑΡΙΔΗΣ

*



Ἄττική. Μονή Καρέα: α. Ὁ ναός μετὰ τὰς ἐργασίας, β - γ. Θύρα κελλίου Ν. πλευρᾶς πρὸ καὶ μετὰ τὴν ἀποκατάστασιν, δ - ε. Ἡ Ν. πλευρὰ τοῦ περιβόλου πρὸ καὶ μετὰ τὰς ἐργασίας

Π. ΛΑΖΑΡΙΔΗΣ



Ἄττική. Ἅγιος Ἰωάννης ὁ Θεολόγος: α. Ἡ Μονή, β. Αἱ τοιχογραφίαι τῆς ἀψίδος τοῦ Ἱεροῦ μετὰ τὸν καθαρισμὸν

Π. ΛΑΖΑΡΙΔΗΣ



Ἄρτικη. Ἅγιος Ἰωάννης ὁ Θεολόγος: α - β. Ὁ δεξιὰ τῆς Πλατυτέρας Ἀρχάγγελος καὶ ὁ ἄριστερός Ἅγγελος τῆς Ἀναλήψεως, μετὰ τὸν καθαρτισμὸν

Π. ΛΑΖΑΡΙΔΗΣ



Ἀττική. Ἅγιος Ἰωάννης ὁ Θεολόγος: α - β. Ὁμάς τῶν Ἀποστόλων ἐκ τῆς Ἀναλήψεως καὶ ἡ Θεία Κοινωνία εἰς τὴν ἀψίδα τοῦ Ἱεροῦ, μετὰ τὸν καθαρισμὸν

Π. ΛΑΖΑΡΙΔΗΣ



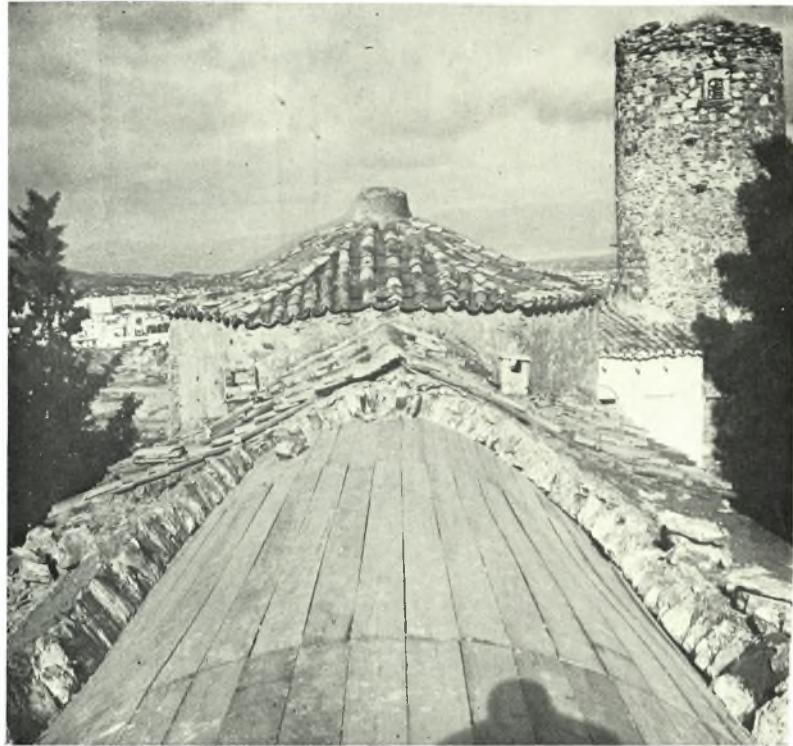
Ἄττικὴ. Ἅγιος Ἰωάννης ὁ Θεολόγος: α. - β. Ὁμάς τῶν Ἀποστόλων, ἐκ τοῦ «Πίετε ἐξ αὐτοῦ πάντες», καὶ ὁμάς τῶν Ἀποστόλων ἐκ τοῦ «Λάβετε, φάγετε»

Π. ΛΑΖΑΡΙΔΗΣ



Ἄττική. Ἅγιος Ἰωάννης ὁ Θεολόγος: α. Ἡ Πεντηκοστή, ἐπὶ τῆς ἀνατολικῆς κεραίας, μετὰ τὸν καθαρισμὸν, β. Ἡ Τράπεζα τῆς Μονῆς πρὸ τῆς ἐπισκευῆς

Π. ΛΑΖΑΡΙΔΗΣ



Ἄττική. Ἅγιος Ἰωάννης ὁ Θεολόγος: α. Ἡ καμάρη τῆς Τραπεζῆς κατὰ τὰς ἐργασίας ἀποκαταστάσεως,
β. Ἡ Τράπεζα τῆς Μονῆς μετὰ τὴν ἀποκατάστασιν τῆς στέγης
Π. ΛΑΖΑΡΙΔΗΣ



Ἄττική. Νταοῦ Πεντέλη: α. Δυτική ὄψις τοῦ Καθολικοῦ, β. Ἡ πέριξ τοῦ Καθολικοῦ τῆς Μονῆς σχηματισθεῖσα τάφος

Π. ΛΑΖΑΡΙΔΗΣ



Ἄττική: α. Σπάτα. Λείψανα παλαιοχριστιανικῆς βασιλικῆς εἰς θέσιν Σκύμπτῃ, β. Ὁ ναῖσκος τοῦ Ἁγ. Κοσμά μετὰ τὴν ἀφαίρεσιν τῶν προσθηκῶν

Π. ΛΑΖΑΡΙΔΗΣ