

ΑΝΑΣΚΑΦΑΙ ΕΝ ΘΟΡΙΚΩ

Ἀπὸ τῆς 7ης Ὀκτωβρίου μέχρι τῆς 16ης Νοεμβρίου διεξήχθησαν ἀνασκαφαί, ἐν συνεργασίᾳ τῆς Ἐφορείας Ἀρχαιοτήτων Ἀττικῆς μεθ' ὁμάδος Βέλγων ἀρχαιολόγων, ἐπιχορηγούμενης ὑπὸ τοῦ Ὑπουργείου τῆς Ἐθνικῆς Ἐκπαιδεύσεως τοῦ Βελγίου καὶ ἀποτελουμένης ὑπὸ τῶν Καθηγητῶν H. Mussche (Gent), J. Servais (Liège), J. Bingen (Bruxelles) καὶ τοῦ Δρος T. Hackens, μέλους ξένου τῆς Γαλλικῆς Σχολῆς Ἀθηνῶν. Ὡς βοηθοὶ ἔλαβον μέρος αἱ δ.δ. C. Dulière, Fr. Vandenabeele, ὁ κ. Χρηστίδης καὶ ἡ δ. Claire Mulder, ἀρχιτέκτονες. Μετέσχον τῆς ἀνασκαφῆς ἀπὸ ἑλληνικῆς πλευρᾶς, ὁ κ. Ἀ. Παπαδόπουλος καὶ ἡ δ. Ν. Μεταξά ὡς βοηθοὶ τοῦ Ἐφόρου τῶν ἀρχαιοτήτων Β. Καλλιπολίτη.

Ὡς κύριος σκοπὸς ἐτέθη ἡ ἐκ νέου διερεύνησις χώρων, οἱ ὅποιοι εἶχον ἄλλοτε ἐν μέρει ἀνασκαφῇ, ἐπὶ τῆς βορείας κλιτύος τοῦ λόφου Βελατοῦρι καὶ τῆς περιοχῆς τοῦ Θεάτρου, ὡς καὶ ἡ διερεύνησις τῆς δυτικῆς κλιτύος τοῦ λόφου.

Α. Ἀνασκαφαὶ ἐπὶ τῶν ὑψωμάτων τοῦ λόφου. Ἀπεκαλύφθησαν δύο μεγάλοι μυκηναϊκοὶ τάφοι. **Ὁ πρῶτος τάφος**, εἰς ἀπόστασιν 30 μ. περίπου πρὸς Α. τοῦ μεγάλου γνωστοῦ θολωτοῦ τάφου τοῦ ἀποκαλυφθέντος ὑπὸ τοῦ Στάη τῷ 1892, εἶναι ἐλλειψοειδὺς κατόψεως, διαστ. 5 x 2 μ., τύπου ἐνδιαμέσου μεταξὺ θολωτοῦ καὶ θαλαμοειδοῦς, μετὰ βραχέος δρόμου ἀσυμμέτρως κειμένου ἐπὶ τῆς νοτίας πλευρᾶς, παρὰ τὴν δυτικὴν «ἀψίδα» (Πί ν. 79α). Ἡ ἀνωδομία ἔχει καταστραφῇ. Ὑπὸ τὴν νεωτέραν ἐπίχωσιν, χρώματος τεφρομέλανος, ἀπεκαλύφθη ἀδιατάρακτον στρώμα, ἐκ χώματος ἐρυθροφαίου, περιέχον πολλὰ ἀποτμήματα ἀγγείων ἀπὸ τῶν πρωτοαττικῶν καὶ πρωτοκορινθιακῶν μέχρι τῶν μέσων τοῦ 5ου π.Χ. αἱ. ἀνάμικτα, κυρίως ὅμως ἀποτμήματα αἰττικῶν ληκύθων, κορινθιακῶν ἀρυβάλλων, εἰδωλίων τοῦ 6ου αἰῶνος. Ἀμέσως ὑπὸ τὸ στρώμα τοῦτο ἐξετείνετο μέχρι τοῦ βράχου ἄλλο, πάχους 10-20 ἐκ. μ., ἐξ ὠχροκιτρίνου λεπτῆς καὶ σκληρᾶς ἀργίλλου, στρώμα ὅπερ ἀπέδωσεν ἀποκλειστικῶς ὑπολείμματα τῆς μυκηναϊκῆς ἐποχῆς ἀναγόμενα μέχρι τῆς ΥΕ IIIα περιόδου (μικρὸς διπλοῦς πέλεκυς χρυσοῦς, τρεῖς χρυσοὶ δακτύλιοι, ψῆφος κοίλη χρυσῇ, τρεῖς δακτυλίδιοι, ἀτρακτοὶ ἐκ στεατίτου, ὀλίγα ὀστᾶ καὶ ἀποτμήματα ἀγγείων, ἐξ ὧν συνεκροτήθη τὸ ὠραῖον ἀλάβαστρον τοῦ Πί ν. 80α-γ). Συμφώνως πρὸς τὰς γενομένας ὑπὸ τοῦ J. Servais παρατηρήσεις, φαίνεται ὅτι ὁ τάφος εἶχε συληθῇ ἤδη κατὰ τὴν μυκηναϊκὴν ἐποχὴν. Ἀλλ' ὅλως ἐνδιαφέρουσα εἶναι ἡ ἐκ νέου

χρησιμοποίησις τοῦ ἀπὸ τοῦ 7ου π.Χ. αἰῶνος (εὐρήματα στρώματος ἐρυθροφαίου) οὐχὶ πλέον πρὸς ἐνταφιασμόν, ἀλλ' ὡς τόπου νεκρικῆς λατρείας. Ἡ χρῆσις αὐτῇ ἀποδεικνύεται ἐκ τῶν εὐρεθέντων ἀναθημάτων (εἰδωλίων καὶ ἀγγείων), ἀλλὰ κυρίως ἐκ τῆς ἀποκαλυφθείσης διαρρυθμίσεως τοῦ ἐσωτερικοῦ τοῦ τάφου: ἄνωθι τοῦ λακκοειδοῦς τάφου τῆς μυκηναϊκῆς ἐποχῆς (Πί ν. 79α) εὐρέθη τοποθετημένη ἐγκαρσίως μεγάλη πλάξ ἀσβεστολίθου (0,80 x 0,70 μ.). Ἀμέσως δεξιᾷ αὐτῆς εἶχε διανοιχθῇ κυκλωτερῆς βόθρος, διαμ. 0,60 μ., στενούμενος πρὸς τὸ βάθος, ἐν εἰδει χοάνης, διαπερῶν τὴν πλάκα τὴν καλύπτουσαν τὸν λακκοειδῆ τάφον καὶ φθάνων σχεδὸν μέχρι τοῦ πυθμένος αὐτοῦ. Ὁ βόθρος προωρισμένος νὰ δεχθῇ τὰς χοὰς τὰς προσφερομένας εἰς τὸν ὑπὸ τὴν πλάκα ἥρωα νεκρόν, ἦτο πλήρης χώματος ἐρυθροφαίου περιέχοντος ὄστρακά τινα ἀρχαῖα, ἐνῶ εἰς τὸν μυκηναϊκὸν λακκοειδῆ τάφον δὲν εἶχε διεισδύσει χῶμα ἐκ τῆς μεταγενεστέρας ἐπιχώσεως (διότι ἄλλως θὰ ἐφαίνετο ἐκ τῆς διαφορᾶς τοῦ χρώματος ἐκάστου στρώματος). Δηλ. ἐσεβάσθησαν τὸν λάκκον, τὸ δὲ κάλυμμά του ἐκ σχιστολίθου δὲν μετεκινήθη ἀπὸ τῆς ἐποχῆς τῆς πρώτης συλήσεως.

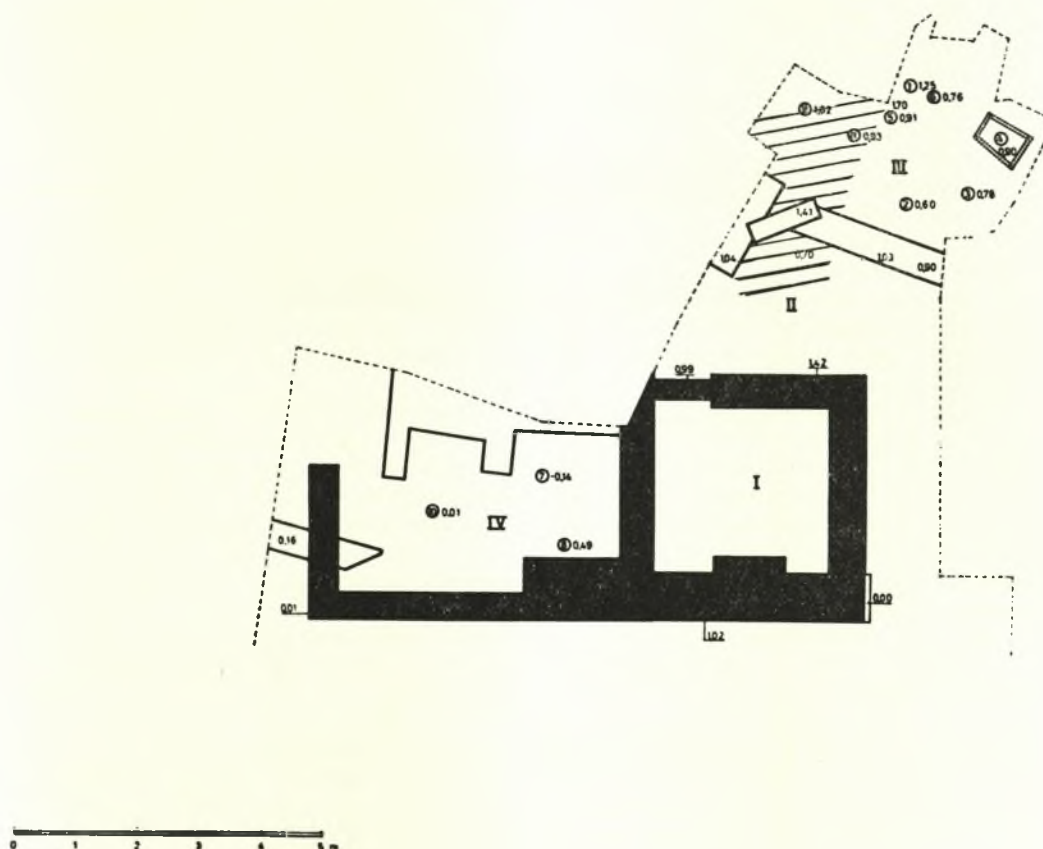
Δοκιμαστικοὶ τάφοι περὶ τὸν μυκηναϊκὸν τάφον ἀπέβησαν ἄνευ ἀποτελέσματος. Ἡ ἐπιφάνεια τοῦ βράχου κεῖται ὑπὸ λεπτὸν στρώμα χώματος.

Ὁ δεύτερος τάφος (Πί ν. 79β) ἀπεκαλύφθη κάτωθι τοῦ γηλόφου, τὸν ὅποιον σχηματίζει ὁ μέγας θολωτὸς τάφος τοῦ Στάη καὶ δυτικῶς αὐτοῦ. Ἀποτελεῖται ἐκ θαλάμου ὀρθογωνίου κατόψεως (4,50 x 1,75 μ.), ἑσκαμμένου ἐντὸς τοῦ σχιστολιθικοῦ στρώματος τῆς κλιτύος τοῦ λόφου. Τὰ τοιχώματά του συνίστανται ἐκ πλακῶν σχιστολίθου, αἰτίνες ἐπενδύουν τὸν βράχον, τὸ δὲ κάλυμμά του ἐξ ὁμοίων πλακῶν. Ἡ ὑπὲρ τὴν εἰσοδὸν πλάξ τοῦ καλύμματος εὐρέθη κατὰ χώραν, αἱ ἄλλαι, στηριζόμεναι ἐπὶ τοῦ ἄνω πέρατος τῶν τοιχωμάτων τοῦ θαλάμου, εὐρέθησαν τεθραυσμέναι ἐντὸς τοῦ τάφου. Ἐπὶ τοῦ διαπέδου εὐρέθησαν μόνον ὀλίγα ὀστᾶ διαταραχθέντα σκελετοῦ ἀνδρὸς μεγαλοσώμου καὶ ἀποτμήματα μονώτου κύλικος τοῦ τέλους τῆς ΥΕ IIβ περιόδου (Πί ν. 84β), ἀλλ' οὐδὲν ἕτερον ὄστρακον. Εἶναι προφανὲς ὅτι ἡ χρονολόγησις τοῦ τάφου δὲν δύναται νὰ στηριχθῇ εἰς τὴν κύλικα, ἡ ὁποία ἀσφαλῶς εἶναι νεωτέρα αὐτοῦ.

Ἀνεσκάφη καὶ μέρος τῆς νεκροπόλεως ἐπὶ τῆς νοτίας κλιτύος, πρὸς διάσωσιν τῶν κτερισμάτων. Ἐνεκα τῆς ἀπογυμνώσεως τοῦ ἐδάφους ὑπὸ τῶν βροχῶν πολλοὶ τάφοι ἤρχισαν νὰ ἐμφανίζονται ἐπὶ τῆς ἐπιφανείας, ὥστε ἡ ἔρευνα αὐτῶν κατέ-

στη έπιτακτική (Πί ν. 81α). Ἀπεκαλύφθησαν εἴκοσι τάφοι κείμενοι ὁ εἰς παρά τόν ἄλλον ἐπὶ ἐκτάσεως 20 x 10 μ. Ὁ ἀρχαιότερος καί πλέον σημαντικός ἀνάγεται εἰς τὸ τέλος τῆς γεωμετρικῆς ἐποχῆς. Περιεῖχε σκελετὸν ὑπτίως κείμενον. Χαλκὴ φιάλη (Πί ν. 80 δ) εἶχε τεθῆ ἐπὶ τῆς κοιλίας τοῦ νεκροῦ, παρά τοὺς πόδας τοῦ ὕψηλόν

χόην πρωτοαττικὴν μὲ ὕψηλόν λαιμόν, τύπου γνωστοῦ ἐκ τῶν τάφων τοῦ Φαλήρου. Μερικά μεγάλα ἀγγεῖα κοινῆς χρήσεως ἐκ τῶν χρησιμοποιθέντων πρὸς ἐνταφιασμόν τῶν νηπίων, εἶναι βεβαμμένα διὰ βερνικίου, ἄλλα εἶναι ἀγάνωτα ἢ διακοσμοῦνται δι' ἐγχαρακτῶν κοσμημάτων. Σημαντικῶς συμβάλλουν εἰς τὴν γνῶσιν τῆς κοι-



Σχέδ. 1. Θορικός. Ταφικά ἀνδхра

μόνωντον κύπελλον μὲ ὑπερυψωμένην τῶν χειλέων λαβὴν (Πί ν. 83α) καὶ κνῆθιον.

Οἱ ἄλλοι τάφοι, εἰς πυκνὴν τάξιν, εἶναι ὁμοειδεῖς τάφοι νηπίων ἢ παιδῶν, τεθαμμένων ἐντὸς ἀμφορέων ἢ μικρῶν πίθων ἢ ἄλλων παρεμφερῶν ἀγγείων. Οἱ τάφοι χρονολογοῦνται ἀπὸ τοῦ 7ου μέχρι τοῦ 6ου αἰῶνος, ἐκ τῶν κτερισμάτων, μικρογραφικῶν ἀγγείων ἰδίως κορινθιακῶν, μεταξὺ τῶν ὁποίων διακρίνονται ἐνδιαφέρουσαι πυξίδες μικροῦ σχήματος. Ὁ ἀρχαιότερος παιδικὸς τάφος περιεῖχε πρωτοκορινθιακὸν ἀρύβαλλον καὶ οἶνο-

νῆς κεραμεικῆς, διότι βεβαία εἶναι ἡ χρονολόγησις τῶν ἐκ τῶν κτερισμάτων.

Β. Ταφικά ἀνδхра ἐπὶ τῆς δυτικῆς κλιτύος τοῦ λόφου. Ἀφορμὴν πρὸς ἀνασκαφὴν εἰς τὸν τόμῳ αὐτὸν ἔδωσεν ἡ πρό τινων ἐτῶν εὕρεσις γεωμετρικῶν ἀγγείων τοῦ β' ἡμίσεος τοῦ 9ου π.Χ. αἰῶνος, κτερισμάτων τάφου, τὰ ὁποῖα ἐδημοσιεύθησαν ἐν *Hesperia* 30 (1961) σσ. 229-304, πίν. 63-64. Ὁ ἐξερευνηθεὶς χώρος ἀποτελεῖται ἐξ ἀνδρῶν καὶ προχείρων περιβόλων διαφόρων ἐποχῶν (Σχέδ. 1). Δύο εἶδη τοιχοδομίας πα-

ρουσιάζει ὁ πρὸς Δ. τοῖχος, κατευθυνόμενος ἀπὸ Β. πρὸς Ν. Εἰς τὸ βόρειον τμήμα (πρόσοψις τοῦ τομέως IV), ὁ τοῖχος στηρίζεται ἐπὶ πλακοειδῶν λίθων καὶ οἱ λιθοπλίνθοι, τραπεζοειδοῦς σχήματος, τοῦ μόνου διατηρουμένου δόμου ἔχουν ἀκανονίστους ἄρμους. Εἰς τὸ νότιον τμήμα (πρόσοψις τοῦ τομέως I), ὁ τοῖχος στηρίζεται ἐπὶ πλακοειδῶν λίθων καὶ ἔχει ἓνα δόμον ἐκ λιθοπλίνθων ἐπιμελοῦς κατασκευῆς (οἱ λιθοπλίνθοι μὲ τὴν διακοσμητικὴν κυρτότητα τῆς ἐπιφανείας) καὶ δύο δόμους τοιχοδομίας μὲ τραπεζοειδοῦς σχήματος ἄρμους, τὸν ἓνα ἀποτελούμενον ἐξ ὀρθοστατῶν 0,54 x 0,67 μ., τὸν ἄλλον ἐξ ὀριζοντιῶν λιθοπλίνθων καὶ πλακῶν συσσωρευμένων πρὸς ἰσοπέδωσιν. Ἐκεῖ ὅπου συναντῶνται τὰ δύο διαφορετικῆς τοιχοδομίας τμήματα, ὁ νότιος ὀρθοστάτης στηρίζεται εἰς τὸ ἄκρον τοῦ δόμου τοῦ βορείου σκέλους τοῦ περιβόλου. Ἀμφότερα τὰ τμήματα παρουσιάζουν διαπλάτυνσιν εἰς σημεῖα ὅπου προφανῶς ἦσαν ἀνιδρυμένοι στήλαι, ὅμοιοι πρὸς εὑρεθεῖσαν κάτωθι τοῦ τοίχου τοῦ τοῦ ἀνδῆρου.

Τὸ τετράγωνον ἄνδρουν I, στηριζόμενον ἀπὸ Β. ἐπὶ τοῦ ἀνδῆρου IV, παρουσιάζει ὁμοίαν τοιχοδομίαν ἀλλ' ὀλιγώτερον ἐπιμελημένην. Τὸ ὑψηλότερον μέρος ἔχει καταστραφῆ λόγῳ τῆς διαβρώσεως ὑπὸ τῶν βροχῶν καὶ πτώσεως βράχων. Ἡ ἐπίχωσις, μετὰ τῶν τοίχων τοῦ περιβόλου, περιεῖχεν ὄστρακα μελαμβοφῇ μετ' ἐμπιέστου κοσμήματος ἀνθεμίων, καὶ ἀποτμήματα ἀγγείων μὲ ἀνάγλυφον ραβδωτὴν ἐπιφάνειαν.

Ὁ τομεὺς IV. Περίβολος μὲ στρώσιν λιθαρίων, ὑπὸ τὴν ὁποίαν σχηματίζονται δύο διαμερίσματα διὰ σειρᾶς μεγαλυτέρων λίθων. Ἐντὸς αὐτῶν εὑρέθησαν οἱ ἀρχαιότεροι τάφοι 7 καὶ 10 (Σχέδ. 1 ἐπὶ τοῦ ὁποίου οἱ ἀριθμοὶ τῶν τάφων σημειοῦνται ἐντὸς κύκλου). Ἡ τέφρα τῶν νεκρῶν ἔχει τεθῆ ἐντὸς δύο ὁμοίων ἀγγείων ἐκ πηλοῦ ἀνοικτοχρώμου, διακοσμουμένων διὰ ταινίων ἐρυθροπῶν. Τὰ ἀγγεῖα, μὲ πῶμα καὶ ὀριζοντίους λαβὰς, στερεώνονται ἐντὸς κοιλότητος καὶ καλύπτονται μὲ πλάκας ἐξ ἀκατεργάστων λίθων. Τὸ τεφροδόχον ἀγγεῖον τοῦ τάφου 7 περιεῖχε πλὴν τῶν κεκαυμένων ὀστέων ἐνηλίκου, μίαν ἀρυβαλλοειδῆ λήκυθον, κοσμουμένην δι' ἐρυθρομόρφου ἀνθεμίου, τῶν μέσων τοῦ 4ου π.Χ. αἰῶνος. Εἰς ὑψηλότερον ἐπίπεδον, παρὰ τὸ τοίχωμα τοῦ περιβόλου, λάκκος περιεῖχε χαλκοῦν τεφροδόχον ἀγγεῖον μὲ μολύβδινον πῶμα (τάφος 8).

Ὁ τομεὺς II, ἀνατολικῶς τοῦ τετραγώνου ἀνδῆρου, ἀποτελεῖ τὴν ἐνδιάμεσον ζώνην μετὰ τῶν περιβόλου III καὶ τοῦ ἀνδῆρου I. Ἐπὶ τοῦ στερεοῦ ἐδάφους, παραλλήλως πρὸς τὴν κατωφερῆ

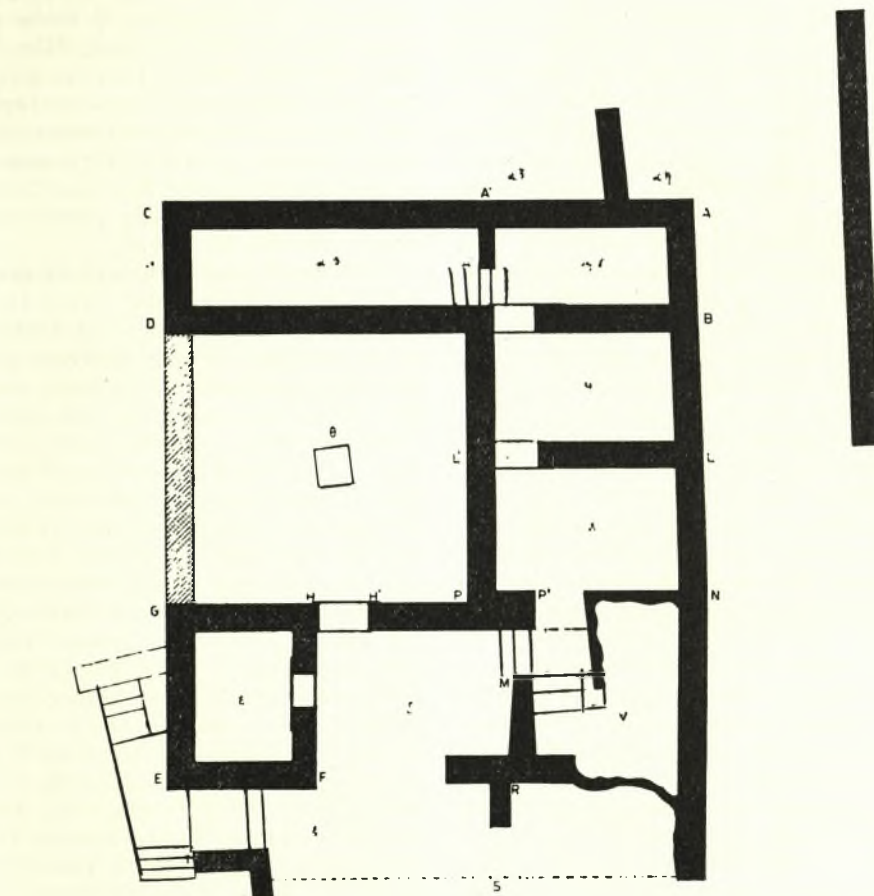
κλίσιν τοῦ λόφου, λεπτὸν στρώμα περιέχον διάσπαρτα ἀποτμήματα ἀγγείων πρωτογεωμετρικῶν καὶ γεωμετρικῶν, εἰς ἓν σημεῖον (ΒΑ. γωνία) ἀπέδωσε πληρέστερα ἀγγεῖα (πρβλ. κατωτέρω τομέα III). Ἐπὶ τοῦ αὐτοῦ ἐπιπέδου, δηλ. ἐντὸς τοῦ αὐτοῦ στρώματος, διεπιστώθη ἡ παρουσία τέφρας. Ὑπὲρ τὸ στρώμα τοῦτο, ἡ ἐπίχωσις περιεῖχεν ὄστρακα ἀγγείων μὲ μέλαν βερνίκιον. Τέλος, παχὺ στρώμα περιέχει τὸ ἐκ τῆς καταστροφῆς ὑλικόν, προελθόν δηλ. ἐκ τῆς καταρρεύσεως ἄλλου ἀνδῆρου μὴ ἀνασκαφέντος. Ὁ χώρος ἔνθα κατέπεσε μέρος τοῦ ἀνδῆρου αὐτοῦ σημειοῦται ἐπὶ τοῦ Σχέδ. 1 μετὰ τῶν τομέων II καὶ III διὰ παραλλήλων γραμμῶν, αἵτινες δεικνύουν καὶ τὴν κατεύθυνσιν τῆς καταρρεύσεως. Τὸ ὑλικόν ἀποτελεῖται ἐκ θραυσμάτων ἀγγείων διαφόρων ἐποχῶν, κυρίως τοῦ 5ου καὶ τοῦ 4ου π.Χ. αἰῶνος, μερικῶν μεταγενεστέρων (ἐν ἀπότμημα «μεγαρικοῦ» σκύφου), ἐπιτυμβίων στηλῶν, ὧν μία ἐνεπίγραφος τοῦ α' ἡμίσεος τοῦ 4ου αἰῶνος, ἄλλων ἀποτμημάτων ἀναγλύφων στηλῶν τοῦ 4ου αἰῶνος, κλπ.

Ὁ τομεὺς III (Σχέδ. 1) χωρίζεται ἀπὸ τὸν τομέα II διὰ τοιχαρίου στερουμένου θεμελιώσεως. Εἰς τὴν ἐπιφάνειαν ἐκτείνεται πρὸς Α. στρώσις λιθαρίων, ἐντὸς τῆς ὁποίας ἀπεκαλύφθησαν παιδικαὶ ταφαί, ἥτοι ἀγγεῖα (ὕδρια ἀριθ. 1, ἀμφορεὺς ἀριθ. 3 κλπ.) περιέχοντα ὀστὰ καὶ μικρὰ εὐτελῆ ἀγγεῖα ὡς κτερίσματα, τοῦ β' ἡμίσεος τοῦ 6ου π.Χ. αἰῶνος ἢ τῶν ἀρχῶν τοῦ 5ου. Τὰ τεφροδόχα ἀγγεῖα στερεώνονται εἰς τὸ ἐδαφος μὲ πλακοειδεῖς λίθους καὶ φέρουν ὡς πῶματα ὁμοίους λίθους γενικῶς τετραγώνου σχήματος. Οἱ τάφοι 9 καὶ 11 καὶ τὰ τοιχάρια τοῦ περιβόλου εἶχον διαταράξει ἀρχαιοτέρας ταφᾶς καύσεως, ἐξ ὧν προέρχονται ἀποτμήματα ἀγγείων πρωτογεωμετρικῶν, ἀλλὰ κυρίως γεωμετρικῶν τῆς ἀρχαιοτέρας περιόδου. Τὸ στρώμα τοῦτο, τοῦ ὁποίου ἡ θέσις σημειοῦται διὰ παραλλήλων γραμμῶν ἐπὶ τοῦ Σχέδ. 1, ἐπανευρίσκομεν εἰς τὰ ΒΑ. τοῦ τομέως II. Σημαντικὸς εἶναι — μετὰ τῶν εὐρημάτων — σκυφοειδὴς κρατὴρ ἐπὶ ὑψηλοῦ ποδός (Πί ν. 83β) (πρβλ. *Hesperia* 30 (1961) πίν. 27, ἀριθ. 46, ἔνθα ἡ συμπλήρωσις μὲ χαμηλὸν καὶ στενὸν πόδα εἶναι ἐσφαλμένη). Τὴν ἀνασκαφὴν τῶν ταφικῶν ἀνδῆρων ἐπὶ τῆς Δ. κλιτύος ἐπέβλεψεν ὁ κ. J. Bingen.

Γ. Ἡ συνοικία τῶν Ἐργαστηρίων. Εἰς ἀποστασιν 140 μ. πρὸς τὰ ΒΔ. τοῦ Θεάτρου, ἐπὶ τῆς δυτικῆς κλιτύος τοῦ λόφου Βελατοῦρι (ὕψ. 37μ.), διάσπαρτα ὄστρακα μὲ μέλαν βερνίκιον ἐπὶ τῆς ἐπιφανείας τοῦ ἐδάφους, ὑπεδείκνυν ὅτι ὁ χώρος ἦτο κατωφερὴς κατὰ τὴν κλασσικὴν

ἐποχὴν. Διηνοίχθη δοκιμαστικὴ τάφρος, μήκους 25 μ., πλάτους 2 μ., κατὰ τὸν ἄξονα ΝΔ - ΒΑ. Ἐπειδὴ καθ' ὅλον τὸ μήκος ἤλθον εἰς φῶς ἀρχιτεκτονικά ὑπολείμματα, παρέστη ἀνάγκη νὰ διευρυνθῇ ἡ τάφρος εἰς πλ. 20 μ. κατὰ μέσον ὁρον, ὥστε ὥστε ἡ ὅλη ἐρευνήθεῖσα ἑκτασις ἔχει ἐμβαδὸν

11.90. Ὁ ΑC ἔχει κατεύθυνσιν ΒΑ-ΝΔ., ὁ CE τοῦ-
ναντίον βαίνει ἀπὸ ΒΔ. πρὸς ΝΑ. Ἡ πρόσβασις
ἐγένετο ἀπὸ τῆς νοτίας πλευρᾶς· στενωπός, δια-
μορφουμένη ἐν μέρει κλιμακοειδῶς ἢ ἀκολουθοῦ-
σα τὴν κλίσιν τοῦ ἐδάφους, ἐστρωμένη διὰ λί-
θων πλακοειδῶν, ἀκανόνιστων, ὀδηγῇ πρὸς τὴν



Σχέδ. 2. Θορικός. Οικία 1

500 μ². Ἀπεκαλύφθη μία οἰκία (ἀριθ. 1) καὶ πρὸ αὐτῆς ἀρχαία ὁδὸς κατευθυνομένη ἀπὸ ΒΔ. πρὸς ΝΑ. Ἐπὶ δὲ τῆς ἄλλης πλευρᾶς τῆς ὁδοῦ ἀνεσκάφη ἔργαστήριον κατεργασίας τοῦ μεταλλεύματος.

α) **Ἡ οἰκία** ἀριθ. 1 (Πί ν. 81β) ἔχει σχέδιον κατόψεως κανονικόν· εἶναι σχεδὸν τετράγωνος, ἀν καὶ ἀνηγέρθη ἐπὶ ἀποτόμου κλιτύος. Ἡ ὑψομετρικὴ διαφορά μεταξὺ τοῦ χαμηλοτέρου καὶ τοῦ ὑψηλοτέρου σημείου φθάνει τὰ 3 μ. Ὁ τοῖχος AC (Σ χ έ δ. 2) μετρεῖται 10,95, ἐνῶ ὁ QE

εἰσοδον. Ἡ στενωπὸς αὕτη ἀπεκαλύφθη εἰς μήκος 5 μ. Ἀκολουθεῖ τὸν τοῖχον GE καὶ ἀνατολικῶς τὸν τοῖχον T, ἀνήκοντα πιθανῶς εἰς ἄλλην παρακειμένην οἰκίαν. Ἡ εἰσοδος ἀποτελεῖται ἐκ χώρου ἀνοικτοῦ, λιθωστρώτου, εἰς τοῦ ὁποῖου τὴν B. πλευρὰν δύο βαθμίδες ὁδηγοῦν εἰς δωμάτιον ἐσκαμμένον ἐν μέρει ἐντὸς τοῦ βράχου, τὸ ὅποιον δὲν ἀπεκαλύφθη εἰσέτι πλήρως. Δίοδος πλ. 2.66 μ., μεταξὺ F καὶ R, ὁδηγεῖ πρὸς ἐσωτερικὴν αὐλὴν (δ), λιθωστρωτον, τῆς ὁποίας τὸ δάπεδον σῶζει κατὰ χώραν πλάκας τινάς. Εἰς τὰ ΝΔ. μι-

κρὸν δωματίον (ε), διαστ. 2.00 x 2.60 μ. Εἰς τὰ ΒΔ. ὁ χώρος θ, διαστ. 5.30 x 5.40 μ., εἰς τὸ μέσον τοῦ ὁποίου ἀπεκαλύφθη βάσις ἐκτισμένη (διαστ. 0,70 x 0,70 μ.), ἐπὶ τῆς ὁποίας θὰ ἐστηρίζετο ξύλινος κίων. Ἐπ' αὐτῆς παρατηρήθησαν ἴχνη πυρός. Ὁ τοίχος DG διατηρεῖται εἰς μικρὸν ὕψος καὶ ἔχει ὄψιν μᾶλλον ἀναλήμματος, πρᾶγμα τὸ ὁποῖον ἀποτελεῖ ἴσως ἐνδειξὴν ὅτι ἡ ΝΔ. πλευρὰ τοῦ χώρου Θ, κατὰ μῆκος τοῦ θεμελίου DG ἦτο ἄστεγος, ἐνῶ ἡ ΝΑ. πλευρὰ ἐσχημάτιζεν εἶδος στοᾶς, ἂν καὶ ἡ βάσις εἴναι τοποθετημένη ἐπὶ τοῦ ἄξονος τῆς θύρας ΗΗ', ὁπότε ἡ δοκὸς τῆς στέγης θὰ ἔπρεπε νὰ στηρίζηται ἐπὶ τοῦ ὑπερθύρου, δηλ. τοῦ ἀνωφλίου τῆς θύρας. Τέλος, μεταξὺ τῶν σημείων Μ καὶ Ρ, ὑπάρχει κλίμαξ ἀνερχομένη πρὸς τὸ ὑψηλότερον καίμενον διαμέρισμα. Τρεῖς βαθμίδες ὁδηγοῦν πρὸς διάζωμα καὶ πρὸς τοὺς χώρους λ καὶ ν. Ὁ χώρος ν ἀπετελέσθη ἐκ σκάμματος τοῦ βράχου καὶ ἔχει λίαν ἀνώμαλον δάπεδον. Ἡ στάθμη τῆς ἀρχαίας ὁδοῦ ἀντιστοιχεῖ πρὸς τὸ ὑψηλότερον ἐπίπεδον τῆς οἰκίας, ἡ ὁποία εἶχεν ἴσως καὶ ἐκ τῆς πλευρᾶς ταύτης εἴσοδον. Εἰς τὴν ΒΑ. πλευρὰν ὑπάρχουν τρία δωμάτια: λ, ἐμβαδοῦ 3.70 x 2.50 μ., τὸ δωματίον μ, ἐμβαδοῦ 3.70 x 2.10 μ., καὶ αγ ἐμβαδοῦ 3.60 x 1.60 μ. Ἐκ τοῦ δωματίου αγ κατέρχεται μικρὰ κλίμαξ πρὸς τὸ αβ, τὸ ὁποῖον ἔχει ἐμβαδὸν 5.80 x 1.60 μ. Ἡ διὰ μικρῶν λίθων τοιχοδομία εἶναι σχετικῶς ἐπιμελημένη, τὰ κατώφλια καὶ αἱ παραστάδες τῶν θυρῶν εἶναι μεγάλοι λιθόπλινθοι. Πολλὰ τεμάχια ἀμμοκονιάματος εὐρεθέντα κατὰ τὴν ἀνασκαφὴν δεικνύουν, ὅτι οἱ τοῖχοι ἦσαν ἐπενδεδυμένοι δι' ἀμμοκονιάματος ἐγχρώμου. Πλακόστρωτον δάπεδον εὐρέθη μόνον εἰς τοὺς διαδρόμους ξ καὶ δ. Ἐπὶ τῇ βάσει τῶν κεραμικῶν εὐρημάτων, λύχνων καὶ ἀποτμημάτων ἀγγείων, ἡ οἰκία χρονολογεῖται εἰς τὸ τέλος τοῦ 5ου ἢ εἰς τὰς ἀρχὰς τοῦ 4ου π.Χ. αἰῶνος.

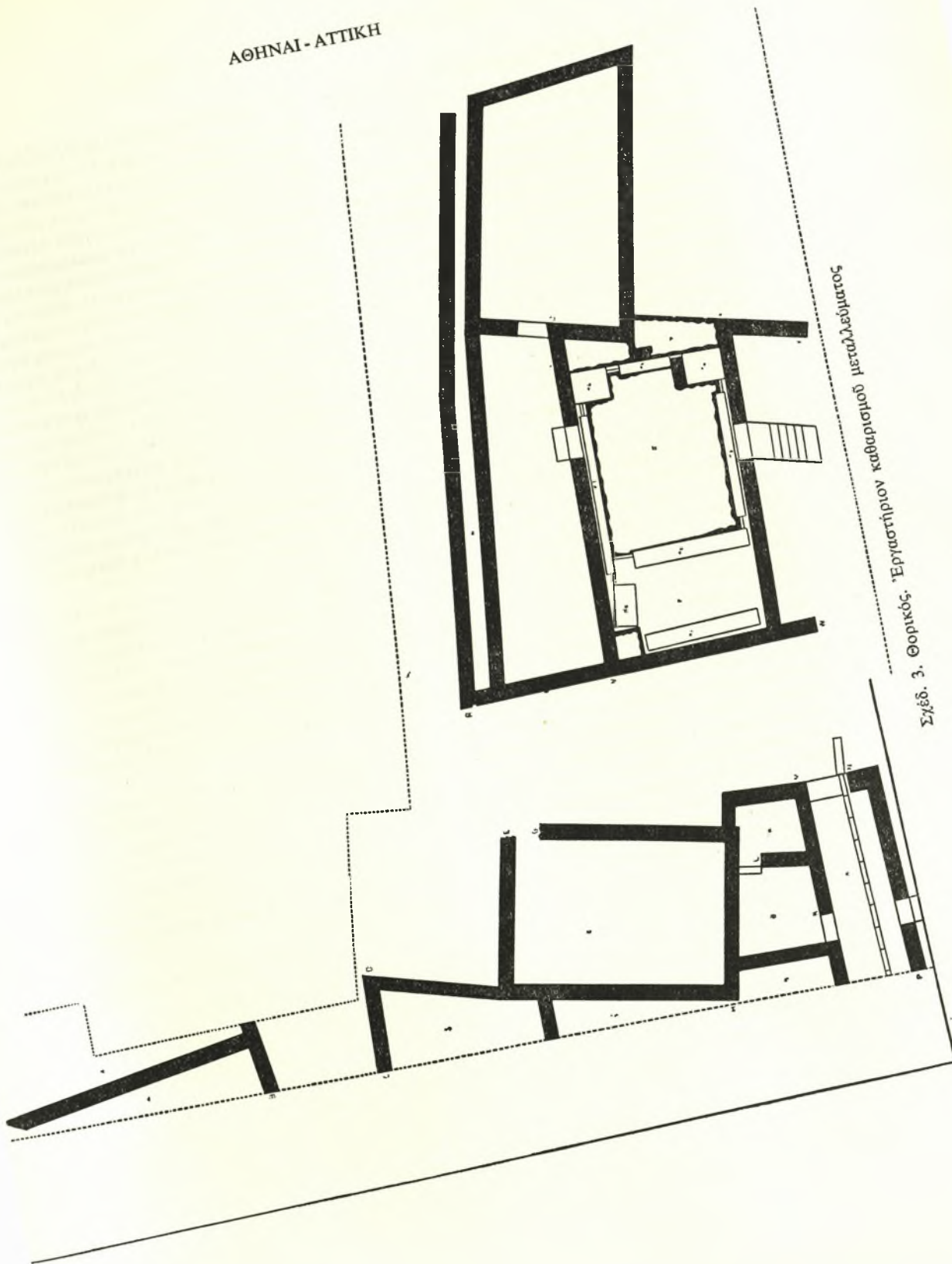
Τὸ τμήμα τῆς ἀρχαίας ὁδοῦ, τὸ ἀποκαλυφθὲν εἰς τὰ ΒΑ. τῆς οἰκίας 1, ἔχει, ἐπὶ μήκους 25 μ., πλάτος 3 μ. Ἐγίνεν ἰσοπέδωσις τοῦ ἀνωμάλως ἐπικλινούς βραχώδους ἐδάφους μετὰ λιθάρια καὶ ἐρυθρωπὸν πηλὸν (ὅπως παρατηρήθη καὶ εἰς σημεία τινὰ τῆς οἰκίας), τὸ δὲ στρώμα τοῦτο καλύπτεται ὑπὸ χαλίκων καὶ πηλοῦ τεφροκίτρινου πᾶχ. 0,40-0,50 μ. Εἰς τὰ ΒΑ. τῆς ὁδοῦ ἀνεσκάφη ἐν μέρει ἐργαστήριον καθαρισμοῦ τοῦ μεταλλεύματος ἐμβαδοῦ 10 x 5.5 μ. μετὰ πέντε δεξαμενῶν. Ἀπαιτεῖται ἡ συνέχισις τῆς ἐργασίας εἰς τὸν τομέα αὐτόν, διὰ νὰ σχηματισθῶμεν πλήρη εἰκόνα τῆς τεχνικῆς ἐγκαταστάσεως.

Δυτικῶς τῆς οἰκίας 1 καὶ εἰς ἀπόστασιν 40 μ. ἀπ' αὐτῆς (ὕψ. 32 μ.) διενηργήθη ἀνασκαφὴ

ἐπὶ ἐκτάσεως συνολικῆς 560 μ², διὰ τῆς διανοίξεως τεσσάρων δοκιμαστικῶν τάφρων κατευθύνσεως Α-Δ. ἐπὶ μήκους 80 μ. Ἀπεκαλύφθησαν δύο ἀρχιτεκτονικὰ σύνολα. Τὸ πρὸς Β., ὅπερ δὲν ἀνεσκάφη πλήρως καὶ ἐπὶ τοῦ παρόντος δὲν εἶναι δυνατόν νὰ καθορισθῇ τὸ γενικὸν σχέδιον καὶ ὁ προορισμὸς του. Φαίνεται μόνον ὅτι πρόκειται ἐκτεταμένον οἰκοδόμημα, εἰς τὸ ὁποῖον ἀνήκει σειρά δωματίων. Δυτικῶς αὐτοῦ, ἄλλη ἀρχαία ὁδός, πιθανώτατα, πλάτους 4 ἕως 5 μ., εἰς τὴν παρυφὴν τῆς ὁποίας κεῖται τὸ μονόλιθον κατώφλιον ΜΝ. Πέραν τοῦ ἀνασκαφέντος τμήματος τῆς ὁδοῦ ταύτης, μήκους 15 μ., ἴχνη ἐπὶ τῆς ἐπιφανείας τοῦ ἐδάφους δεικνύουν, ὅτι ἡ ὁδὸς συνεχίζεται πρὸς δυσμὰς, ἐνῶ πρὸς ἀνατολὰς διακόπτεται ἀποτόμως συναντῶσα τὸν βράχον.

β) Τὸ Ἐργαστήριον καθαρισμοῦ τοῦ μεταλλεύματος ἀριθ. I ρ (Πί ν. 82α' Σ χ ε δ. 3). Εἶναι τὸ σημαντικώτερον κτήριο, ἀποκαλυφθὲν σχεδὸν ἐξ ὁλοκλήρου. Παλαιαὶ παράνομοι ἀνασκαφαὶ εἶχον καταστρέψει τὸ κεντρικὸν τμήμα σ, ἀλλὰ τὸ ὑπόλοιπον μέρος τοῦ ἐργαστηρίου διετηρήθη. Τὸ κτήριο ἀποτελεῖται ἀπὸ δύο πτέρυγας: 1) ν/ξ, ὅπου ἐτρίβετο τὸ μέταλλευμα καὶ 2) τὸ κυρίως ἐργαστήριον καθαρισμοῦ, δυτικῶς τοῦ χώρου VU. Ἀνατολικῶς πάλιν τὸ κτίσμα ἔχει διπλοῦν τοῖχον RQ, λίαν στερεόν, ὥστε νὰ ἀντέχῃ εἰς τὸ μέγα βάρος τοῦ ἀποθηκευομένου ἐκεῖ μεταλλεύματος. Εἰς τὴν θέσιν V εὐρέθη κατὰ χώραν ποσότης δεκάδων χιλιογράμμων μεταλλεύματος περιέχοντος 50 % μόλυβδον καὶ ποσότητα 200 γρ. ἀργύρου κατὰ τόννον. Ὁ χώρος ἐπικοινωνεῖ διὰ κλίμακος μετὰ τὸ ἐργαστήριον καθαρισμοῦ, τὸ ὁποῖον περιλαμβάνει δεξαμενὴν Π₁, ἐξ ἧς ἔρρεε τὸ ὕδωρ ἐπὶ δαπέδου ἐπικλινούς ρ, ἐφ' οὗ ἦτο ἠπλωμένον τὸ τριβὲν μέταλλευμα. Τὸ χῶμα καὶ τὰ ἐλαφρότερα μόρια παρυσύροντο ὑπὸ τοῦ ὕδατος ἐντὸς τῆς δεξαμενῆς Π₂, ἐνῶ τὸ καθαρὸν μέταλλευμα ἔμενεν ἐπὶ τοῦ ἐπικλινούς δαπέδου, ὡς βαρύτερον. Ἐκ τῆς δεξαμενῆς Π₂ τὸ ὕδωρ ἔρρεεν ἐντὸς τῶν δεξαμενῶν Π₃, Π₄, Π₅, Π₆ καὶ Π₇ διαδοχικῶς, ὁπόθεν καθαρὸν ἐφθάνεν εἰς τὴν δεξαμενὴν Π₈. Ἐκ τῆς τελευταίας ἐπανεφέρετο εἰς τὴν δεξαμενὴν Π₁ καὶ ἡ διαδρομὴ τῆς ροῆς ἐπανελαμβάνετο. Ἡ ἀπόστασις μεταξὺ Π₂ καὶ Π₈ εἶναι 16 μ. Τὸ ἐπικλινὲς δάπεδον εἶναι ἐστρωμένον δι' ὕδραυλικοῦ κονιάματος, ἀναμίκτου μετὰ χαλίκας, πᾶχ. περίπου 4 ἐκ. μ. Μετὰ σκληρὸν κονίαμα εἶναι ἐπενδεδυμένα τὰ τοιχώματα τῶν δεξαμενῶν. Τὸ μέσον βάθος αὐτῶν εἶναι 0,50 μ., ἀλλὰ τὸ βάθος τῆς Π₈ φθάνει τὸ 1 μ. Πρὸ τῆς δεξαμενῆς Π₃, ὑπάρχει κλίμαξ ὁδηγοῦσα εἰς τὸ διαμέρισμα τ, τὸ ὁποῖον δὲν ἀνεσκάφη ἐντελῶς. Ἐπὶ τῇ βά-

ΑΘΗΝΑΙ - ΑΤΤΙΚΗ



Σχ. 3. Θεοικός. Έργαστήριο καθαρισμού μεταλλεύματος

σει τῶν κεραμεικῶν εὐρημάτων, τὸ Ἔργαστήριον χρονολογεῖται εἰς τὸν 4ον π.Χ. αἰῶνα.

Δ. Τὸ Θεάτρον (Πί ν. 82 β). Συντελέσθη ὁ καθαρισμὸς τοῦ μνημείου, ὥστε νὰ γίνῃ δυνατὴ ἡ ἀποτύπωσίς του, εἰς τὴν κατάστασιν εὐρίσκεται σήμερον. Διὰ λόγους προνοίας αἱ λιθοπλίνθοι τῶν ἐδωλίων, εἴτε αὐταὶ ἦσαν κατὰ χώραν εἴτε εἶχον μετατοπισθῇ, ὥς καὶ οἱ λίθοι, οἱ τοποθετηθέντες προχείρως διὰ νὰ καλύψουν τὰ κενὰ μεταξὺ τῶν διατηρουμένων ἀρχαίων βαθμίδων, ἐσχεδιάσθησαν καὶ ἀπετυπώθησαν ὡς ἔχουν. Κατὰ τὴν διάρκειαν τῆς ἐργασίας τοῦ καθαρισμοῦ καὶ τῆς ἀποτυπώσεως, ἐγένοντο ὑπὸ τοῦ Δρος Τ. Hackens παρατηρήσεις ἐπὶ πολλῶν ἀρχιτεκτονικῶν λεπτομερειῶν, ἰδίως ὡς πρὸς τὰ ἐσκαμμένα ἐντὸς τοῦ βράχου δωμάτια παρὰ τὴν ἀνατολικὴν πύραρον, ὡς πρὸς τὸν ἀναλημματικὸν τοῖχον τῆς ὀρχήστρας, ὁ ὁποῖος πράγματι ἀποτελεῖ μέρος κτηρίου ἐκτεινομένου πρὸς δυσμὰς, καὶ ὡς πρὸς τὴν σειρὰν λιθοπλίνθων, τὴν θεωρουμένην κατωτάτην βαθμίδα τοῦ κοίλου, κατὰ τὸ γνωστὸν παλαιὸν σχεδίασμα τοῦ Θεάτρου. Ἡ σειρὰ αὕτη κανονικῶν λιθοπλίνθων ἔχει προσανατολισμὸν εὐκρινέστατα διαφορετικὸν ἀπὸ τὸν προσανατολισμὸν τῶν βαθμίδων τοῦ Θεάτρου.

Ἦρχισεν ἐν πρώτοις ἡ ἔρευνα τῶν χωμάτων τῶν ἀπορριφθέντων ἐκ τῶν παλαιῶν ἀνασκαφῶν καὶ τῶν νεωτέρων ἐπιχώσεων, με σκοπὸν τὴν ἐξέτασιν τοῦ ζητήματος τῆς σχέσεως τοῦ Θεάτρου πρὸς τὸν ἀμέσως περιβάλλοντα χρόνον, ὡς καὶ τοῦ χρονολογικοῦ προβλήματος τοῦ ἀρχικοῦ οἰκοδομήματος καὶ τῶν μεταγενεστέρων προσθηκῶν. Διὰ διερευνητικῶν τάφων πρὸς στρωματογραφικὴν μελέτην, διεπιστώθη ὅτι ἡ μεγέθυνσις τοῦ κοίλου τοῦ Θεάτρου ἀνάγεται εἰς τὸ β' ἡμισυ τοῦ 4ου π.Χ. αἰῶνος. Εἰς τὴν ὀρχήστραν, κάτω ἀπὸ ἐπαλλήλους διατεταραγμένας στρώσεις, ἀπεκαλύφθη δάπεδον ἀρχαιότερον, κατὰ τὰ φαινόμενα,

ἀπὸ τὰς λιθίνας βαθμίδας τοῦ Θεάτρου. Τὸ δάπεδον τοῦτο, ἐκ τῶν κεραμεικῶν εὐρημάτων, χρονολογεῖται περίπου εἰς τὸ παρὸν στάδιον τῆς ἐρεῦνης, εἰς τὰ μέσα τοῦ β' ἡμίσεος τοῦ 5ου π.Χ. αἰῶνος. Ἰσως εἰς τὸ μέλλον χρειασθῇ νὰ ἀναθεωρηθοῦν τὰ χρονολογικὰ αὐτὰ συμπεράσματα, διότι δὲν κατέστη δυνατόν, κατὰ τὴν παρούσαν ἔρευναν, νὰ διακριθοῦν μετὰ βεβαιότητος παντοῦ τὰ ἴχνη τῶν παλαιῶν ἀνασκαφῶν, ἐξ αἰτίας τῆς φύσεως τοῦ ἐδάφους ἀλλὰ κυρίως λόγω τοῦ ἐλλιποῦς σχεδιογραφήματος, τὸ ὁποῖον ἐδημοσιεύθη μετὰ τὰς ἀνασκαφὰς τοῦ 19ου αἰῶνος. Ἐπὶ τοῦ παρόντος δὲν δύναται νὰ προταθῇ ἀκριβὴς χρονολόγησις τῶν κατωτέρων βαθμίδων τοῦ κοίλου καὶ τῆς πρώτης σειρᾶς τῶν λιθοπλίνθων, ἥτις ἐξελήφθη ὡς ἡ πρώτη βαθμὶς ἐλλιπῶς διατηρουμένη, ἀλλ' ἡ γνώμη ὅτι τὰ τμήματα αὐτὰ τοῦ Θεάτρου ἀνήκουν εἰς τὴν ἀρχαϊκὴν ἐποχὴν, εἶναι ἐντελῶς ἀπίθανος. Οὕτω ὁ ἀναλημματικὸς τοῖχος τῆς ὀρχήστρας δυνατόν νὰ εἶναι προγενέστερος τοῦ τέλους τοῦ 5ου π.Χ. αἰῶνος.

Κατὰ τὴν διάρκειαν τῶν πέριξ τοῦ Θεάτρου ἀνασκαφῶν, πέραν τῆς δυτικῆς παρόδου καὶ βορείως αὐτῆς, ἀπεκαλύφθη κτήριον ἀποτελούμενον ἐκ τριῶν ἀνδρωγῶν δωματίων, ἐπὶ διαδοχικῶν ἐπιπέδων τοῦ βραχώδους καὶ ἐπικλινοῦς ἐδάφους. Εἰς τμήμα τοῦ οἰκοδομήματος, τοῦλάχιστον, παρατηρήθησαν δύο περίοδοι, ἀλλ' ὁ ἀκριβὴς χρονολογικὸς καθορισμὸς ἀπαιτεῖ συμπληρωματικὴν ἔρευναν.

Νοτίως τῆς ὀρχήστρας, τὸ ἔδαφος σχηματίζει βαθεῖαν κοιλότητα, εἰς τὴν νοτίαν πλευρὰν τῆς ὁποίας διηνοίχθησαν δοκιμαστικὰ τάφροι. Ἐδῶ ἀπεκαλύφθη μικρὸν τετράγωνον κτίσμα καὶ ὀχετὸς ὕδραγωγείου. Τὸ κτίσμα εἶναι ἀρχαιότερον δύο τάφων τοῦ 4ου π.Χ. αἰῶνος, οἱ ὅποιοι ἐκείντο ὑπὲρ τὸ ἐπίπεδον τοῦ δαπέδου τοῦ τετραγώνου κτίσματος.

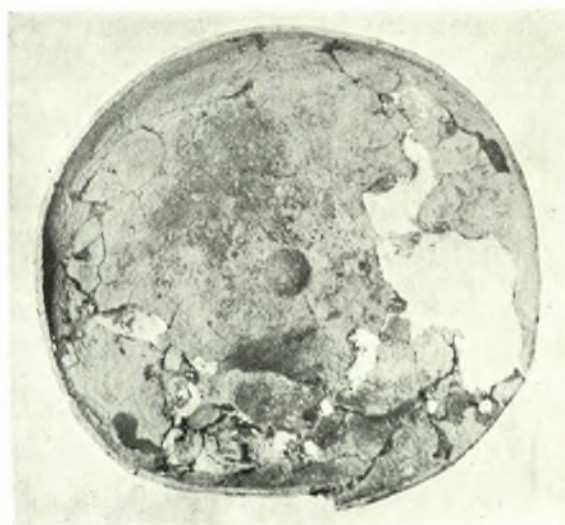
Β. Γ. ΚΑΛΑΙΠΟΛΙΤΗΣ - Η. F. MUSSCHE

★



Ἀττική. Θορικός: α. Θολωτός ἐλλειψοειδής τάφος, β. Θαλαμοειδής μυκηναϊκός τάφος

Β. ΚΑΛΛΙΠΟΛΙΤΗΣ



Ἀττική. Θορικός: α-γ. Μυκηναϊκὸν ἀλάβαστρον, δ. Χαλκὴ φιάλη ὑστερογεωμετρικοῦ τάφου

Β. ΚΑΛΛΙΠΟΛΙΤΗΣ



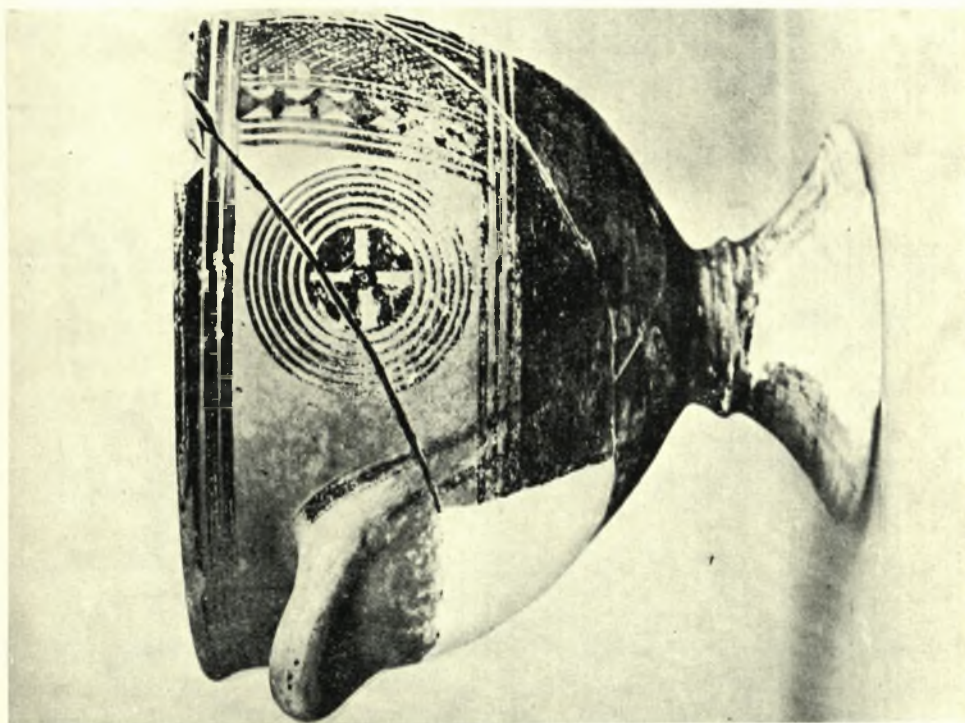
Ἀττική. Θορικός: α. Ταφικά ἄνδρα (ὁ γ' τομεὺς κατὰ τὴν διάρκειαν τῆς ἀνασκαφῆς),
β. Οἰκία 5ου π.Χ. αἰ.

Β. ΚΑΛΛΙΠΟΛΙΤΗΣ



Ἀττική. Θορικός: α. Ἐργαστήριον καθαρισμοῦ μεταλλεύματος 4ου π.Χ. αἰ., β. Θέατρον

Β. ΚΑΛΛΙΠΟΛΙΤΗΣ



Ἀττική, Θορικός: α. Ὑστερογεωμετρικὸν κύπελλον ἐκ τοῦ τάφου 6 τῆς Ν. κλιτύος, β. Πρωτογεωμετρικὸς κρατήρις ἐκ τοῦ τάφου τῆς Δ. κλιτύος



β. ΚΑΛΛΙΠΟΛΙΤΗΣ



Ἀττική. Θορικός: α. Ἀττική πυξίς τοῦ τάφου ἀριθ. 9 ἐκ τῆς Δ. κλιτύος, β. Κύλιξ ἐκ τῆς ἐπιχώσεως τοῦ μυκηναϊκοῦ τάφου 2 τῆς Ν. κλιτύος

Β. ΚΑΛΛΙΠΟΛΙΤΗΣ