

ΑΝΑΣΚΑΦΑΙ ΕΝ ΘΟΡΙΚΩ

Ἀπὸ τῆς 7ης Ὀκτωβρίου μέχρι τῆς 16ης Νοεμβρίου διεξήχθησαν ἀνασκαφαί, ἐν συνεργασίᾳ τῆς Ἐφορείας Ἀρχαιοτήτων Ἀττικῆς μεθ' ὁμάδος Βέλγων ἀρχαιολόγων, ἐπιχορηγούμενης ὑπὸ τοῦ Ὑπουργείου τῆς Ἐθνικῆς Ἐκπαιδεύσεως τοῦ Βελγίου καὶ ἀποτελουμένης ὑπὸ τῶν Καθηγητῶν H. Mussche (Gent), J. Servais (Liège), J. Bingen (Bruxelles) καὶ τοῦ Δρος T. Hackens, μέλους ξένου τῆς Γαλλικῆς Σχολῆς Ἀθηνῶν. Ὡς βοηθοὶ ἔλαβον μέρος αἱ δ.δ. C. Dulière, Fr. Vandabeele, ὁ κ. Χρηστίδης καὶ ἡ δ. Claire Mulder, ἀρχιτέκτονες. Μετέσχον τῆς ἀνασκαφῆς ἀπὸ ἐλληνικῆς πλευρᾶς, ὁ κ. Ἀ. Παπαδόπουλος καὶ ἡ δ. N. Μεταξᾶ ὡς βοηθοὶ τοῦ Ἐφόρου τῶν ἀρχαιοτήτων B. Καλλιπολίτη.

Ὡς κύριος σκοπὸς ἐτέθη ἡ ἐκ νέου διερεύνησις χώρων, οἱ ὅποιοι εἶχον ἄλλοτε ἐν μέρει ἀνασκαφῇ, ἐπὶ τῆς βορείας κλιτύος τοῦ λόφου Βελατοῦρι καὶ τῆς περιοχῆς τοῦ Θεάτρου, ὡς καὶ ἡ διερεύνησις τῆς δυτικῆς κλιτύος τοῦ λόφου.

Α. Ἀνασκαφαὶ ἐπὶ τῶν ὑψωμάτων τοῦ λόφου.

Ἀπεκαλύφθησαν δύο μεγάλοι μυκηναϊκοὶ τάφοι. Ὁ πρῶτος τάφος, εἰς ἀπόστασιν 30 μ. περίπου πρὸς Α. τοῦ μεγάλου γνωστοῦ θολωτοῦ τάφου τοῦ ἀποκαλυφθέντος ὑπὸ τοῦ Στάη τῷ 1892, εἶναι ἐλλειψοειδοῦς κατόψεως, διαστ. 5 x 2 μ., τύπου ἐνδιάμεσου μεταξὺ θολωτοῦ καὶ θαλαμοειδοῦς, μετὰ βραχέος δρόμου ἀσυμμέτρως κειμένου ἐπὶ τῆς νοτίας πλευρᾶς, παρὰ τὴν δυτικὴν «ἀψίδα» (Πί ν. 79α). Ἡ ἀνωδομία ἔχει καταστραφῇ. Ὑπὸ τὴν νεωτέραν ἐπιχώσιν, χρώματος τεφρομέλανος, ἀπεκαλύφθη ἀδιατάρακτον στρώμα, ἐκ χρώματος ἐρυθροφαίου, περιέχον πολλὰ ἀποτμήματα ἀγγείων ἀπὸ τῶν πρωτοαττικῶν καὶ πρωτοκορινθιακῶν μέχρι τῶν μέσων τοῦ 5ου π.Χ. αἰ. ἀνάμικτα, κυρίως ὁμοῦ ἀποτμήματα ἀττικῶν λεγκύθων, κορινθιακῶν ἀρυβάλλων, εἰδωλίων τοῦ 6ου αἰῶνος. Ἀμέσως ὑπὸ τὸ στρώμα τοῦτο ἐξετείνετο μέχρι τοῦ βράχου ἄλλο, πάχους 10-20 ἐκ. μ., ἐξ ὀχροκιτρίνου λεπτῆς καὶ σκληρᾶς ἀργίλλου, στρώμα ὅπερ ἀπέδωσεν ἀποκλειστικῶς ὑπολείμματα τῆς μυκηναϊκῆς ἐποχῆς ἀναγόμενα μέχρι τῆς ΥΕ IIIα περιόδου (μικρὸς διπλοῦς πέλεκυς χρυσοῦς, τρεῖς χρυσοὶ δακτύλιοι, ψῆφος κοίλη χρυσῆ, τρεῖς δακτυλίδιοι, ἀτρακτοὶ ἐκ στεατίτου, ὀλίγα ὄστᾶ καὶ ἀποτμήματα ἀγγείων, ἐξ ὧν συνεκροτήθη τὸ ὠραῖον ἀλάβαστρον τοῦ Πί ν. 80α-γ). Συμφώνως πρὸς τὰς γενομένας ὑπὸ τοῦ J. Servais παρατηρήσεις, φαίνεται ὅτι ὁ τάφος εἶχε συληθῆ ἤδη κατὰ τὴν μυκηναϊκὴν ἐποχὴν. Ἄλλ' ὅμως ἐνδιαφέρουσα εἶναι ἡ ἐκ νέου

χρησιμοποίησις τοῦ ἀπὸ τοῦ 7ου π.Χ. αἰῶνος (εὐρήματα στρώματος ἐρυθροφαίου) οὐχὶ πλέον πρὸς ἐνταφιασμόν, ἀλλ' ὡς τόπου νεκρικῆς λατρείας. Ἡ χρῆσις αὐτῆ ἀποδεικνύεται ἐκ τῶν εὐρεθέντων ἀναθημάτων (εἰδωλίων καὶ ἀγγείων), ἀλλὰ κυρίως ἐκ τῆς ἀποκαλυφθείσης διαρρυθμίσεως τοῦ ἐσωτερικοῦ τοῦ τάφου: ἄνωθι τοῦ λακκοειδοῦς τάφου τῆς μυκηναϊκῆς ἐποχῆς (Πί ν. 79α) εὐρέθη τοποθετημένη ἐγκαρσίως μεγάλη πλάξ ἀσβεστολίθου (0,80 x 0,70 μ.). Ἀμέσως δεξιᾷ αὐτῆς εἶχε διανοιχθῆ κυκλωτερῆς βόθρος, διαμ. 0,60 μ., στενούμενος πρὸς τὸ βάθος, ἐν εἰδει χοάνης, διαπερῶν τὴν πλάκα τὴν καλύπτουσαν τὸν λακκοειδῆ τάφον καὶ φθάνων σχεδὸν μέχρι τοῦ πυθμένος αὐτοῦ. Ὁ βόθρος προωρισμένος νὰ δεχθῆ τὰς χοὰς τὰς προσφερομένας εἰς τὸν ὑπὸ τὴν πλάκα ἤρωα νεκρὸν, ἦτο πλήρης χρώματος ἐρυθροφαίου περιέχοντος δστρακά τινα ἀρχαῖκά, ἐνῶ εἰς τὸν μυκηναϊκὸν λακκοειδῆ τάφον δὲν εἶχε διεισδύσει χῶμα ἐκ τῆς μεταγενεστέρας ἐπιχώσεως (διότι ἄλλως θὰ ἐφαίνετο ἐκ τῆς διαφορᾶς τοῦ χρώματος ἐκάστου στρώματος). Δηλ. ἐσεβάσθησαν τὸν λάκκον, τὸ δὲ κάλυμμα τοῦ ἐκ σχιστολίθου δὲν μετεκινήθη ἀπὸ τῆς ἐποχῆς τῆς πρώτης συλῆσεως.

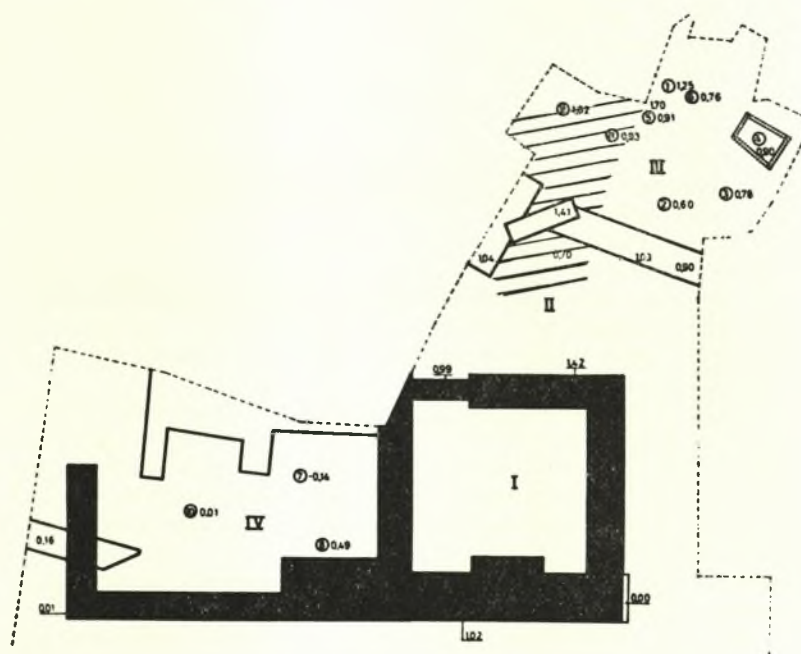
Δοκιμαστικοὶ τάφοι περὶ τὸν μυκηναϊκὸν τάφον ἀπέβησαν ἄνευ ἀποτελέσματος. Ἡ ἐπιφάνεια τοῦ βράχου κεῖται ὑπὸ λεπτὸν στρώμα χρώματος.

Ὁ δεῦτερος τάφος (Πί ν. 79β) ἀπεκαλύφθη κάτωθι τοῦ γηλόφου, τὸν ὅποιον σχηματίζει ὁ μέγας θολωτὸς τάφος τοῦ Στάη καὶ δυτικῶς αὐτοῦ. Ἀποτελεῖται ἐκ θαλάμου ὀρθογωνίου κατόψεως (4,50 x 1,75 μ.), ἑκαμμένου ἐντὸς τοῦ σχιστολιθικοῦ στρώματος τῆς κλιτύος τοῦ λόφου. Τὰ τοιχώματά του συνίστανται ἐκ πλακῶν σχιστολίθου, αἵτινες ἐπενδύουν τὸν βράχον, τὸ δὲ κάλυμμα τοῦ ἐξ ὁμοίων πλακῶν. Ἡ ὑπὲρ τὴν εἰσοδὸν πλάξ τοῦ καλύμματος εὐρέθη κατὰ χώραν, αἱ ἄλλαι, στηριζόμεναι ἐπὶ τοῦ ἄνω πέρατος τῶν τοιχωμάτων τοῦ θαλάμου, εὐρέθησαν τεθραυσμέναι ἐντὸς τοῦ τάφου. Ἐπὶ τοῦ δαπέδου εὐρέθησαν μόνον ὀλίγα ὄστᾶ διαταραχθέντα σκελετοῦ ἀνδρὸς μεγαλοσώμου καὶ ἀποτμήματα μονώτου κύλικος τοῦ τέλους τῆς ΥΕ IIβ περιόδου (Πί ν. 84β), ἀλλ' οὐδὲν ἕτερον δστρακόν. Εἶναι προφανὲς ὅτι ἡ χρονολόγησις τοῦ τάφου δὲν δύναται νὰ στηριχθῆ εἰς τὴν κύλικα, ἡ ὅποια ἀσφαλῶς εἶναι νεωτέρα αὐτοῦ.

Ἀνεσκάφη καὶ μέρος τῆς νεκροπόλεως ἐπὶ τῆς νοτίας κλιτύος, πρὸς διάσωσιν τῶν κτερισμάτων. Ἐνεκα τῆς ἀπογυμνώσεως τοῦ ἐδάφους ὑπὸ τῶν βροχῶν πολλοὶ τάφοι ἤρχισαν νὰ ἐμφανίζονται ἐπὶ τῆς ἐπιφανείας, ὥστε ἡ ἔρευνα αὐτῶν κατέ-

στη έπιτακτική (Πί ν. 81α). Άπεκαλύφθησαν είκοσι τάφοι κείμενοι ό εις παρά τόν άλλον έπί έκτάσεως 20 x 10 μ. Ό άρχαιότερος και πλέον σημαντικός ανάγεται εις τό τέλος τής γεωμετρικής έποχής. Περιείχε σκελετόν ύπτίως κείμενον. Χαλκή φιάλη (Πί ν. 80 δ) είχε τεθή έπί τής κοιτίας του νεκρού, παρά τούς πόδας του ύψηλόν

χόην πρωτοαττικήν με ύψηλόν λαιμόν, τύπου γνωστού έκ τών τάφων του Φαλήρου. Μερικά μεγάλα άγγεία κοινής χρήσεως έκ τών χρησιμοποιθέντων προς ένταφιασμόν τών νηπίων, είναι βεβαμμένα διά βερνικίου, άλλα είναι άγάνωτα ή διακοσμούνται δι' έγχαράκτων κοσμημάτων. Σημαντικώς συμβάλλουν εις τήν γνώσιν τής κοι-



Σχέδ. 1. Θορικός. Ταφικά άνδρα

μόνωντον κύπελλον με ύπερυψουμένην τών χειλέων λαβήν (Πί ν. 83α) και κνάθιον.

Οί άλλοι τάφοι, εις πυκνήν τάξιν, είναι όμοιοειδεις τάφοι νηπίων ή παιδων, τεθαμμένων εντός άμφορέων ή μικρών πίθων ή άλλων παρεμφερών άγγείων. Οί τάφοι χρονολογούνται από του 7ου μέχρι του 6ου αιώνος, έκ τών κτερισμάτων, μικρογραφικών άγγείων ίδίως κορινθιακών, μεταξύ τών όποιων διακρίνονται ενδιαφέρουσαι πυξίδες μικροδύ σχήματος. Ό άρχαιότερος παιδικός τάφος περιείχε πρωτοκορινθιακόν άρύβαλλον και οίνο-

νής κεραμεικής, διότι βεβαία είναι ή χρονολόγησις των έκ τών κτερισμάτων.

Β. Ταφικά άνδρα επί τής δυτικής κλιτύος του λόφου. Άφορμήν προς άνασκαφήν εις τόν τομέα αυτόν έδωσεν ή πρό τινων έτών εύρεσις γεωμετρικών άγγείων του β' ήμισους του 9ου π.Χ. αιώνος, κτερισμάτων τάφου, τά όποία έδημοσιεύθησαν εν *Hesperia* 30 (1961) σσ. 229-304, πίν. 63-64. Ό έξερευνηθείς χώρος άποτελείται έξ άνδρών και προχείρων περιβόλων διαφόρων έποχών (Σχέδ. 1). Δύο είδη τοιχοδομίας πα-

ρουσιάζει ὁ πρὸς Δ. τοῖχος, κατευθυνόμενος ἀπὸ Β. πρὸς Ν. Εἰς τὸ βόρειον τμήμα (πρόσοψις τοῦ τομέως IV), ὁ τοῖχος στηρίζεται ἐπὶ πλακοειδῶν λίθων καὶ οἱ λιθόπλινθοι, τραπεζοειδοῦς σχήματος, τοῦ μόνου διατηρουμένου δόμου ἔχουν ἀκανονίστους ἀρμογὰς. Εἰς τὸ νότιον τμήμα (πρόσοψις τοῦ τομέως I), ὁ τοῖχος στηρίζεται ἐπὶ πλακοειδῶν λίθων καὶ ἔχει ἓνα δόμον ἐκ λιθοπλίνθων ἐπιμελοῦς κατασκευῆς (οἱ λιθόπλινθοι μὲ τὴν διακοσμητικὴν κυρτότητα τῆς ἐπιφανείας) καὶ δύο δόμους τοιχοδομίας μὲ τραπεζοειδοῦς σχήματος ἀρμογὰς, τὸν ἓνα ἀποτελούμενον ἐξ ὀρθοστατῶν 0,54 x 0,67 μ., τὸν ἄλλον ἐξ ὀριζοντιῶν λιθοπλίνθων καὶ πλακῶν συσσωρευμένων πρὸς ἰσοπέδωσιν. Ἐκεῖ ὅπου συναντῶνται τὰ δύο διαφορετικῆς τοιχοδομίας τμήματα, ὁ νότιος ὀρθοστάτης στηρίζεται εἰς τὸ ἄκρον τοῦ δόμου τοῦ βορείου σκέλους τοῦ περιβόλου. Ἀμφότερα τὰ τμήματα παρουσιάζουν διαπλάτυνσιν εἰς σημεῖα ὅπου προφανῶς ἦσαν ἀνιδρυμένοι στήλαι, ὁμοιοὶ πρὸς εὐρεθεῖσαν κάτωθι τοῦ τοίχου τοῦ τοῦ ἀνδῆρου.

Τὸ τετράγωνον ἄνδρον I, στηριζόμενον ἀπὸ Β. ἐπὶ τοῦ ἀνδῆρου IV, παρουσιάζει ὁμοίαν τοιχοδομίαν ἀλλ' ὀλιγώτερον ἐπιμελημένην. Τὸ ὑψηλότερον μέρος ἔχει καταστραφῆ λόγῳ τῆς διαβρώσεως ὑπὸ τῶν βροχῶν καὶ πτώσεως βράχων. Ἡ ἐπίχωσις, μεταξὺ τῶν τοίχων τοῦ περιβόλου, περιεῖχεν ὄστρακα μελαμβοφῆ μετ' ἐμπιέστου κοσμηματος ἀνθεμίων, καὶ ἀποτμήματα ἀγγείων μὲ ἀνάγλυφον ραβδωτῆν ἐπιφάνειαν.

Ὁ τομεὺς IV. Περιβόλος μὲ στρώσιν λιθαρίων, ὑπὸ τὴν ὁποίαν σχηματίζονται δύο διαμερίσματα διὰ σειρᾶς μεγαλυτέρων λίθων. Ἐντὸς αὐτῶν εὐρέθησαν οἱ ἀρχαιότεροι τάφοι 7 καὶ 10 (Σχ ε δ. 1 ἐπὶ τοῦ ὁποίου οἱ ἀριθμοὶ τῶν τάφων σημειοῦνται ἐντὸς κύκλου). Ἡ τέφρα τῶν νεκρῶν ἔχει τεθῆ ἐντὸς δύο ὁμοίων ἀγγείων ἐκ πηλοῦ ἀνοικτοχρώμου, διακοσμουμένων διὰ ταινιῶν ἐρυθροπῶν. Τὰ ἀγγεῖα, μὲ πῶμα καὶ ὀριζοντίους λαβὰς, στερεώνονται ἐντὸς κοιλότητος καὶ καλύπτονται μὲ πλάκας ἐξ ἀκατεργάστων λίθων. Τὸ τεφροδόχον ἀγγεῖον τοῦ τάφου 7 περιεῖχε πλὴν τῶν κεκαυμένων ὀστέων ἐνηλίκου, μίαν ἀρυβαλλοειδῆ λήκυθον, κοσμουμένην δι' ἐρυθρομόρφου ἀνθεμίου, τῶν μέσων τοῦ 4ου π.Χ. αἰῶνος. Εἰς ὑψηλότερον ἐπίπεδον, παρὰ τὸ τοίχωμα τοῦ περιβόλου, λάκκος περιεῖχε χαλκοῦν τεφροδόχον ἀγγεῖον μὲ μολύβδινον πῶμα (τάφος 8).

Ὁ τομεὺς II, ἀνατολικῶς τοῦ τετραγώνου ἀνδῆρου, ἀποτελεῖ τὴν ἐνδιάμεσον ζώνην μεταξὺ τοῦ περιβόλου III καὶ τοῦ ἀνδῆρου I. Ἐπὶ τοῦ στερεοῦ ἐδάφους, παραλλήλως πρὸς τὴν κατωφερῆ

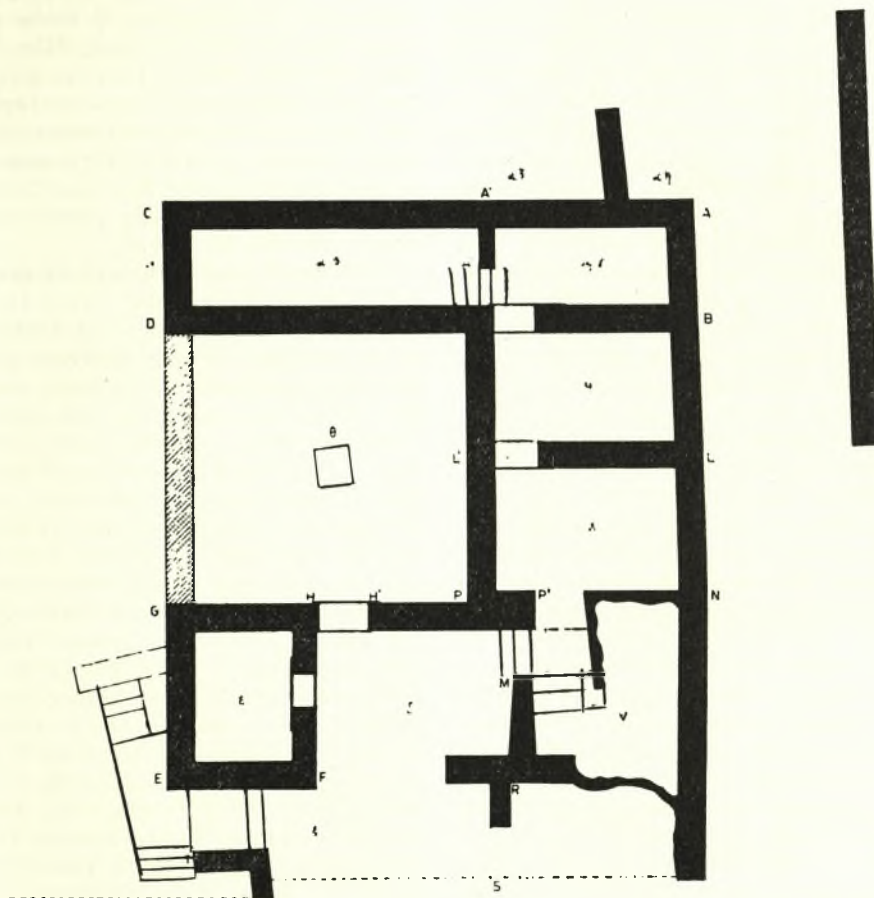
κλίσιν τοῦ λόφου, λεπτὸν στρώμα περιέχον διάσπαρτα ἀποτμήματα ἀγγείων πρωτογεωμετρικῶν καὶ γεωμετρικῶν, εἰς ἓν σημεῖον (ΒΑ. γωνία) ἀπέδωσε πληρέστερα ἀγγεῖα (πρβλ. κατωτέρω τομέα III). Ἐπὶ τοῦ αὐτοῦ ἐπιπέδου, δηλ. ἐντὸς τοῦ αὐτοῦ στρώματος, διεπιστώθη ἡ παρουσία τέφρας. Ὑπὲρ τὸ στρώμα τοῦτο, ἡ ἐπίχωσις περιεῖχεν ὄστρακα ἀγγείων μὲ μέλαν βερνίκιον. Τέλος, παχὺ στρώμα περιέχει τὸ ἐκ τῆς καταστροφῆς ὑλικόν, προελθόν δηλ. ἐκ τῆς καταρρέυσεως ἄλλου ἀνδῆρου μὴ ἀνασκαφέντος. Ὁ χῶρος ἔνθα κατέπεσε μέρος τοῦ ἀνδῆρου αὐτοῦ σημειοῦται ἐπὶ τοῦ Σχ ε δ. 1 μεταξὺ τῶν τομέων II καὶ III διὰ παραλλήλων γραμμῶν, αἵτινες δεικνύουσιν καὶ τὴν κατεύθυνσιν τῆς καταρρέυσεως. Τὸ ὑλικὸν ἀποτελεῖται ἐκ θραυσμάτων ἀγγείων διαφόρων ἐποχῶν, κυρίως τοῦ 5ου καὶ τοῦ 4ου π.Χ. αἰῶνος, μερικῶν μεταγενεστέρων (ἐν ἀπότμημα «μεγαρικοῦ» σκύφου), ἐπιτυμβίων στηλῶν, ὧν μία ἐνεπίγραφος τοῦ α' ἡμίσεος τοῦ 4ου αἰῶνος, ἄλλων ἀποτμημάτων ἀναγλύφων στηλῶν τοῦ 4ου αἰῶνος, κλπ.

Ὁ τομεὺς III (Σχ ε δ. 1) χωρίζεται ἀπὸ τὸν τομέα II διὰ τοιχαρίου στερουμένου θεμελιώσεως. Εἰς τὴν ἐπιφάνειαν ἐκτείνεται πρὸς Α. στρώσις λιθαρίων, ἐντὸς τῆς ὁποίας ἀπεκαλύφθησαν παιδικαὶ ταφαί, ἦτοι ἀγγεῖα (ὕδρια ἀριθ. 1, ἀμφορεὺς ἀριθ. 3 κλπ.) περιέχοντα ὄστᾶ καὶ μικρὰ εὐτελεῆ ἀγγεῖα ὡς κτερίσματα, τοῦ β' ἡμίσεος τοῦ 6ου π.Χ. αἰῶνος ἢ τῶν ἀρχῶν τοῦ 5ου. Τὰ τεφροδόχα ἀγγεῖα στερεώνονται εἰς τὸ ἐδαφος μὲ πλακοειδεῖς λίθους καὶ φέρουν ὡς πῶματα ὁμοίους λίθους γενικῶς τετραγώνου σχήματος. Οἱ τάφοι 9 καὶ 11 καὶ τὰ τοιχαρία τοῦ περιβόλου εἶχον διαταράξει ἀρχαιοτέρας ταφᾶς καύσεως, ἐξ ὧν προέρχονται ἀποτμήματα ἀγγείων πρωτογεωμετρικῶν, ἀλλὰ κυρίως γεωμετρικῶν τῆς ἀρχαιοτέρας περιόδου. Τὸ στρώμα τοῦτο, τοῦ ὁποίου ἡ θέσις σημειοῦται διὰ παραλλήλων γραμμῶν ἐπὶ τοῦ Σχ ε δ. 1, ἐπανευρίσκομεν εἰς τὰ ΒΑ. τοῦ τομέως II. Σημαντικὸς εἶναι — μεταξὺ τῶν εὐρημάτων — σκυφοειδῆς κρατῆρ ἐπὶ ὑψηλοῦ ποδός (Πί ν. 83β) (πρβλ. *Hesperia* 30 (1961) πίν. 27, ἀριθ. 46, ἔνθα ἡ συμπλήρωσις μὲ χαμηλὸν καὶ στενὸν πόδα εἶναι ἐσφαλμένη). Τὴν ἀνασκαφῆν τῶν ταφικῶν ἀνδῆρων ἐπὶ τῆς Δ. κλιτύος ἐπέβλεψεν ὁ κ. J. Bingen.

Γ. Ἡ συνοικία τῶν Ἐργαστηρίων. Εἰς ἀπόστασιν 140 μ. πρὸς τὰ ΒΔ. τοῦ Θεάτρου, ἐπὶ τῆς δυτικῆς κλιτύος τοῦ λόφου Βελατοῦρι (ὕψομ. 37μ.), διάσπαρτα ὄστρακα μὲ μέλαν βερνίκιον ἐπὶ τῆς ἐπιφανείας τοῦ ἐδάφους, ὑπεδείκνυνον ὅτι ὁ χῶρος ἦτο καφκῆμένος κατὰ τὴν κλασσικὴν

ἐποχήν. Διηνοίχθη δοκιμαστική τάφος, μήκους 25 μ., πλάτους 2 μ., κατά τὸν ἄξονα ΝΔ-ΒΑ. Ἐπειδὴ καθ' ὅλον τὸ μήκος ἤλθον εἰς φῶς ἀρχιτεκτονικά ὑπολείμματα, παρέστη ἀνάγκη νὰ διευρυνθῇ ἡ τάφος εἰς πλ. 20 μ. κατὰ μέσον ὄρον, οὕτως ὥστε ἡ ὅλη ἐρευνηθεῖσα ἔκτασις ἔχει ἐμβαδὸν

11.90. Ὁ ΑC ἔχει κατεύθυνσιν ΒΑ-ΝΔ., ὁ CE τοῦναντίον βαίνει ἀπὸ ΒΔ. πρὸς ΝΑ. Ἡ πρόσβασις ἐγένετο ἀπὸ τῆς νοτίας πλευρᾶς: στενωπός, διαμορφουμένη ἐν μέρει κλιμακοειδῶς ἢ ἀκολουθοῦσα τὴν κλίσιν τοῦ ἐδάφους, ἐστρωμένη διὰ λίθων πλακοειδῶν, ἀκανονίστων, ὁδηγεῖ πρὸς τὴν



Σχέδ. 2. Θορικός. Οἰκία 1

500 μ². Ἀπεκαλύφθη μία οἰκία (ἀριθ. 1) καὶ πρὸ αὐτῆς ἀρχαία ὁδὸς κατευθυνομένη ἀπὸ ΒΔ. πρὸς ΝΑ. Ἐπὶ δὲ τῆς ἄλλης πλευρᾶς τῆς ὁδοῦ ἀνεσκάφη ἐργαστήριον κατεργασίας τοῦ μεταλλεύματος.

α) Ἡ οἰκία ἀριθ. 1 (Πί ν. 81β) ἔχει σχέδιον κατόψεως κανονικόν: εἶναι σχεδὸν τετράγωνος, ἂν καὶ ἀνηγέρθη ἐπὶ ἀποτόμου κλιτύος. Ἡ ὑψομετρικὴ διαφορὰ μεταξὺ τοῦ χαμηλοτέρου καὶ τοῦ ὑψηλοτέρου σημείου φθάνει τὰ 3 μ. Ὁ τοῖχος AC (Σχέδ. 2) μετρεῖ 10.95, ἐνῶ ὁ ΟΕ

εἴσοδον. Ἡ στενωπὸς αὕτη ἀπεκαλύφθη εἰς μήκος 5 μ. Ἀκολουθεῖ τὸν τοῖχον GE καὶ ἀνατολικῶς τὸν τοῖχον T, ἀνήκοντα πιθανῶς εἰς ἄλλην παρακειμένην οἰκίαν. Ἡ εἴσοδος ἀποτελεῖται ἐκ χώρου ἀνοικτοῦ, λιθοστρώτου, εἰς τοῦ ὁποίου τὴν Β. πλευρὰν δύο βαθμίδες ὁδηγοῦν εἰς δωμάτιον ἐσκαμμένον ἐν μέρει ἐντὸς τοῦ βράχου, τὸ ὁποῖον δὲν ἀπεκαλύφθη εἰσέτι πλήρως. Δίοδος πλ. 2.66 μ., μεταξὺ F καὶ R, ὁδηγεῖ πρὸς ἐσωτερικὴν αὐλήν (δ), λιθόστρωτον, τῆς ὁποίας τὸ δάπεδον σῶζει κατὰ χώραν πλάκας τινάς. Εἰς τὰ ΝΔ. μι-

κρὸν δωμάτιον (ε), διαστ. 2.00 x 2.60 μ. Εἰς τὰ ΒΔ. ὁ χώρος θ, διαστ. 5.30 x 5.40 μ., εἰς τὸ μέσον τοῦ ὁποίου ἀπεκαλύφθη βᾶσις ἐκτισμένη (διαστ. 0,70 x 0,70 μ.), ἐπὶ τῆς ὁποίας θὰ ἐστηρίζετο ξύλινος κίων. Ἐπ' αὐτῆς παρετηρήθησαν ἴχνη πυρός. Ὁ τοίχος DG διατηρεῖται εἰς μικρὸν ὕψος καὶ ἔχει ὄψιν μᾶλλον ἀναλήμματος, πρᾶγμα τὸ ὁποῖον ἀποτελεῖ ἴσως ἐνδειξὴν ὅτι ἡ ΝΔ. πλευρὰ τοῦ χώρου Θ, κατὰ μῆκος τοῦ θεμελίου DG ἦτο ἀστεγος, ἐνῶ ἡ ΝΑ. πλευρὰ ἐσχημάτιζεν εἶδος στοῦθς, ἂν καὶ ἡ βᾶσις εἶναι τοποθετημένη ἐπὶ τοῦ ἄξονος τῆς θύρας ΗΗ', ὁπότε ἡ δοκὸς τῆς στέγης θὰ ἔπρεπε νὰ στηρίζηται ἐπὶ τοῦ ὑπερθύρου, δηλ. τοῦ ἀνωφλίου τῆς θύρας. Τέλος, μεταξὺ τῶν σημείων Μ καὶ Ρ, ὑπάρχει κλίμαξ ἀνερχομένη πρὸς τὸ ὑψηλότερα κείμενον διαμέρισμα. Τρεῖς βαθμίδες ὀδηγοῦν πρὸς διάζωμα καὶ πρὸς τοὺς χώρους λ καὶ ν. Ὁ χώρος ν ἀπετελέσθη ἐκ σκάμματος τοῦ βράχου καὶ ἔχει λίαν ἀνώμαλον δάπεδον. Ἡ στάθμη τῆς ἀρχαίας ὁδοῦ ἀντιστοιχεῖ πρὸς τὸ ὑψηλότερον ἐπίπεδον τῆς οἰκίας, ἡ ὁποία εἶχεν ἴσως καὶ ἐκ τῆς πλευρᾶς ταύτης εἴσοδον. Εἰς τὴν ΒΑ. πλευρὰν ὑπάρχουν τρία δωμάτια: λ, ἐμβαδοῦ 3.70 x 2.50 μ., τὸ δωμάτιον μ, ἐμβαδοῦ 3.70 x 2.10 μ., καὶ αγ ἐμβαδοῦ 3.60 x 1.60 μ. Ἐκ τοῦ δωματίου αγ κατέρχεται μικρὰ κλίμαξ πρὸς τὸ αβ, τὸ ὁποῖον ἔχει ἐμβαδὸν 5.80 x 1.60 μ. Ἡ διὰ μικρῶν λίθων τοιχοδομία εἶναι σχετικῶς ἐπιμελημένη, τὰ κατώφλια καὶ αἱ παραστάδες τῶν θυρῶν εἶναι μεγάλοι λιθόπλινθοι. Πολλὰ τεμάχια ἀμμοκονιάματος εὐρεθέντα κατὰ τὴν ἀνασκαφὴν δεικνύουν, ὅτι οἱ τοῖχοι ἦσαν ἐπενδεδυμένοι δι' ἀμμοκονιάματος ἐγχρώμου. Πλακόστρωτον δάπεδον εὐρέθη μόνον εἰς τοὺς διαδρόμους ξ καὶ δ. Ἐπὶ τῇ βᾶσει τῶν κεραμικῶν εὐρημάτων, λύχνων καὶ ἀποτημάτων ἀγγείων, ἡ οἰκία χρονολογεῖται εἰς τὸ τέλος τοῦ 5ου ἢ εἰς τὰς ἀρχὰς τοῦ 4ου π.Χ. αἰῶνος.

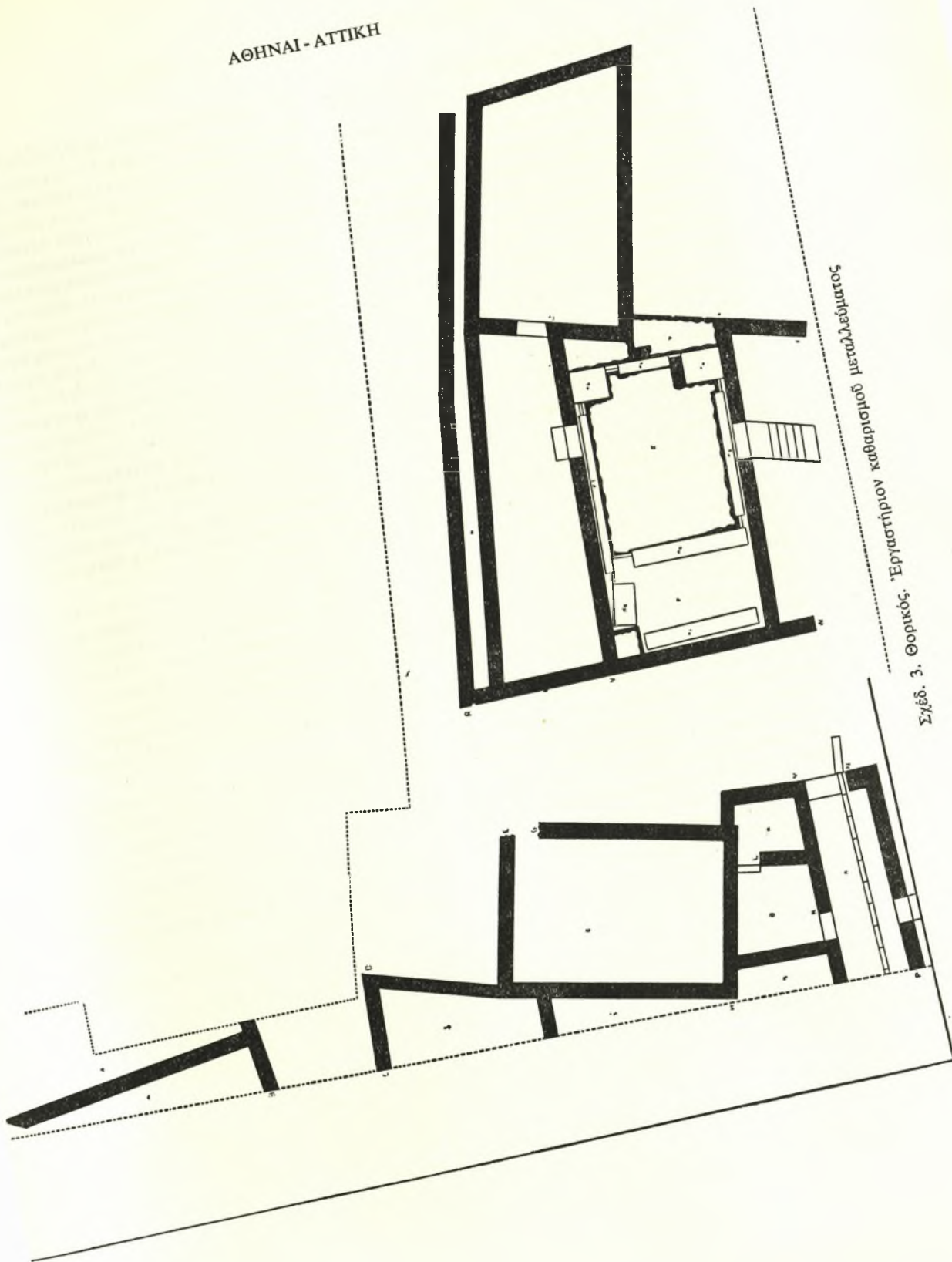
Τὸ τμήμα τῆς ἀρχαίας ὁδοῦ, τὸ ἀποκαλυφθὲν εἰς τὰ ΒΑ. τῆς οἰκίας 1, ἔχει, ἐπὶ μήκους 25 μ., πλάτος 3 μ. Ἐγίνεν ἰσοπέδωσις τοῦ ἀνωμάλως ἐπικλινούς βραχώδους ἐδάφους μετὰ λιθάρια καὶ ἐρυθροπὸν πηλὸν (ὅπως παρετηρήθη καὶ εἰς σημεία τινὰ τῆς οἰκίας), τὸ δὲ στρώμα τοῦτο καλύπτεται ὑπὸ χαλίκων καὶ πηλοῦ τερροκίτρινου πᾶχ. 0,40-0,50 μ. Εἰς τὰ ΒΑ. τῆς ὁδοῦ ἀνεσκάφη ἐν μέρει ἐργαστήριον καθαρισμοῦ τοῦ μεταλλεύματος ἐμβαδοῦ 10 x 5.5 μ. μετὰ πέντε δεξαμενῶν. Ἀπαιτεῖται ἡ συνέχισις τῆς ἐργασίας εἰς τὸν τομέα αὐτόν, διὰ τὰ σχηματισθῶσαν πλήρη εἰκόνα τῆς τεχνικῆς ἐγκαταστάσεως.

Δυτικῶς τῆς οἰκίας 1 καὶ εἰς ἀπόστασιν 40 μ. ἀπ' αὐτῆς (ὕψ. 32 μ.) διενηργήθη ἀνασκαφὴ

ἐπὶ ἐκτάσεως συνολικῆς 560 μ², διὰ τῆς διανοίξεως τεσσάρων δοκιμαστικῶν τάφων κατευθύνσεως Α-Δ. ἐπὶ μήκους 80 μ. Ἀπεκαλύφθησαν δύο ἀρχιτεκτονικὰ σύνολα. Τὸ πρὸς Β., ὅπερ δὲν ἀνεσκάφη πλήρως καὶ ἐπὶ τοῦ παρόντος δὲν εἶναι δυνατόν νὰ καθορισθῇ τὸ γενικὸν σχέδιον καὶ ὁ προορισμὸς του. Φαίνεται μόνον ὅτι πρόκειται ἐκτεταμένον οἰκοδόμημα, εἰς τὸ ὁποῖον ἀνήκει σειρά δωματίων. Δυτικῶς αὐτοῦ, ἄλλη ἀρχαία ὁδὸς, πιθανώτατα, πλάτους 4 ἕως 5 μ., εἰς τὴν παρυφὴν τῆς ὁποίας κεῖται τὸ μονόλιθον κατώφλιον ΜΝ. Πέραν τοῦ ἀνασκαφέντος τμήματος τῆς ὁδοῦ ταύτης, μήκους 15 μ., ἴχνη ἐπὶ τῆς ἐπιφανείας τοῦ ἐδάφους δεικνύουν, ὅτι ἡ ὁδὸς συνεχίζεται πρὸς δυσμὰς, ἐνῶ πρὸς ἀνατολὰς διακόπτεται ἀποτόμως συναντῶσα τὸν βράχον.

β) Τὸ Ἐργαστήριον καθαρισμοῦ τοῦ μεταλλεύματος ἀριθ. 1 ρ (Πί ν. 82α' Σ χ ε δ. 3). Εἶναι τὸ σημαντικώτερον κτήριο, ἀποκαλυφθὲν σχεδὸν ἐξ ὀλοκλήρου. Παλαιαὶ παράνομοι ἀνασκαφαὶ εἶχον καταστρέψει τὸ κεντρικὸν τμήμα σ, ἀλλὰ τὸ ὑπόλοιπον μέρος τοῦ ἐργαστηρίου διετηρήθη. Τὸ κτήριο ἀποτελεῖται ἀπὸ δύο πτέρυγας: 1) ν/ξ, ὅπου ἐτρίβετο τὸ μετάλλευμα καὶ 2) τὸ κυρίως ἐργαστήριον καθαρισμοῦ, δυτικῶς τοῦ χώρου VU. Ἀνατολικῶς πάλιν τὸ κτίσμα ἔχει διπλοῦν τοῖχον RQ, λίαν στερεόν, ὥστε νὰ ἀντέχη εἰς τὸ μέγα βάρος τοῦ ἀποθηκευομένου ἐκεῖ μεταλλεύματος. Εἰς τὴν θέσιν V εὐρέθη κατὰ χώραν ποσότης δεκάδων χιλιogramμῶν μεταλλεύματος περιέχοντος 50 % μόλυβδον καὶ ποσότητα 200 γρ. ἀργύρου κατὰ τόννον. Ὁ χώρος ἐπικοινωνεῖ διὰ κλίμακος μετὰ τὸ ἐργαστήριον καθαρισμοῦ, τὸ ὁποῖον περιλαμβάνει δεξαμενὴν Π₁, ἐξ ἧς ἔρρεε τὸ ὕδωρ ἐπὶ δαπέδου ἐπικλινούς ρ, ἐφ' οὗ ἦτο ἠπλωμένον τὸ τριβὲν μετάλλευμα. Τὸ χῶμα καὶ τὰ ἐλαφρότερα μόρια παρεσύροντο ὑπὸ τοῦ ὕδατος ἐντὸς τῆς δεξαμενῆς Π₂, ἐνῶ τὸ καθαρὸν μετάλλευμα ἔμενον ἐπὶ τοῦ ἐπικλινούς δαπέδου, ὡς βαρύτερον. Ἐκ τῆς δεξαμενῆς Π₂ τὸ ὕδωρ ἔρρεεν ἐντὸς τῶν δεξαμενῶν Π₃, Π₄, Π₅, Π₆ καὶ Π₇ διαδοχικῶς, ὁπότεν καθαρὸν ἐφθάνεν εἰς τὴν δεξαμενὴν Π₈. Ἐκ τῆς τελευταίας ἐπανεφέρετο εἰς τὴν δεξαμενὴν Π₁ καὶ ἡ διαδρομὴ τῆς ροῆς ἐπανελαμβάνετο. Ἡ ἀπόστασις μεταξὺ Π₂ καὶ Π₈ εἶναι 16 μ. Τὸ ἐπικλινὲς δάπεδον εἶναι ἐστρωμένον δι' ὑδραυλικῶν κονιάματος, ἀναμίκτου μετὰ χάλικας, πᾶχ. περίπου 4 ἐκ. μ. Μετὰ σκληρὸν κονίαμα εἶναι ἐπενδεδυμένα τὰ τοιχώματα τῶν δεξαμενῶν. Τὸ μέσον βάθος αὐτῶν εἶναι 0,50 μ., ἀλλὰ τὸ βάθος τῆς Π₈ φθάνει τὸ 1 μ. Πρὸ τῆς δεξαμενῆς Π₃, ὑπάρχει κλίμαξ ὀδηγοῦσα εἰς τὸ διάμερισμα τ, τὸ ὁποῖον δὲν ἀνεσκάφη ἐντελῶς. Ἐπὶ τῇ βᾶ-

ΑΘΗΝΑΙ - ΑΤΤΙΚΗ



Σχ.δ. 3. Θορικός. Έργαστήριο καθαρισμού μεταλλεύματος

σει τῶν κεραμεικῶν εὐρημάτων, τὸ Ἔργαστήριον χρονολογεῖται εἰς τὸν 4ον π.Χ. αἰῶνα.

Δ. Τὸ Θεάτρον (Πί ν. 82 β). Συντελέσθη ὁ καθαρισμὸς τοῦ μνημείου, ὥστε νὰ γίνῃ δυνατὴ ἡ ἀποτύπωσις του, εἰς τὴν κατάστασιν εὐρίσκειται σήμερον. Διὰ λόγους προνοίας αἱ λιθόπλινθοι τῶν ἐδωλίων, εἴτε αὐταὶ ἦσαν κατὰ χώραν εἴτε εἶχον μετατοπισθῆ, ὡς καὶ οἱ λίθοι, οἱ τοποθετηθέντες προχείρως διὰ νὰ καλύψουν τὰ κενὰ μεταξὺ τῶν διατηρουμένων ἀρχαίων βαθμίδων, ἐσχεδιάσθησαν καὶ ἀπετυπώθησαν ὡς ἔχουν. Κατὰ τὴν διάρκειαν τῆς ἐργασίας τοῦ καθαρισμοῦ καὶ τῆς ἀποτυπώσεως, ἐγένοντο ὑπὸ τοῦ Δρος Τ. Hackens παρατηρήσεις ἐπὶ πολλῶν ἀρχιτεκτονικῶν λεπτομερειῶν, ἰδίως ὡς πρὸς τὰ ἐσκαμμένα ἐντὸς τοῦ βράχου δωμάτια παρὰ τὴν ἀνατολικὴν πύροdon, ὡς πρὸς τὸν ἀναλημματικὸν τοῖχον τῆς ὀρχήστρας, ὁ ὁποῖος πράγματι ἀποτελεῖ μέρος κτηρίου ἐκτεινομένου πρὸς δυσμὰς, καὶ ὡς πρὸς τὴν σειρὰν λιθοπλίνθων, τὴν θεωρουμένην κατωτάτην βαθμίδα τοῦ κοίλου, κατὰ τὸ γνωστὸν παλαιὸν σχεδιάσμα τοῦ Θεάτρου. Ἡ σειρὰ αὕτη κανονικῶν λιθοπλίνθων ἔχει προσανατολισμὸν εὐκρινέστατα διαφορετικὸν ἀπὸ τὸν προσανατολισμὸν τῶν βαθμίδων τοῦ Θεάτρου.

Ἦρχισεν ἐν πρώτοις ἡ ἔρευνα τῶν χωμάτων τῶν ἀπορριφθέντων ἐκ τῶν παλαιῶν ἀνασκαφῶν καὶ τῶν νεωτέρων ἐπιχώσεων, με σκοπὸν τὴν ἐξέτασιν τοῦ ζητήματος τῆς σχέσεως τοῦ Θεάτρου πρὸς τὸν ἀμέσως περιβάλλοντα χρόνον, ὡς καὶ τοῦ χρονολογικοῦ προβλήματος τοῦ ἀρχικοῦ οἰκοδομήματος καὶ τῶν μεταγενεστέρων προσθηκῶν. Διὰ διερευνητικῶν τάφων πρὸς στρωματογραφικὴν μελέτην, διεπιστώθη ὅτι ἡ μεγέθυνσις τοῦ κοίλου τοῦ Θεάτρου ἀνάγεται εἰς τὸ β' ἡμισυ τοῦ 4ου π.Χ. αἰῶνος. Εἰς τὴν ὀρχήστραν, κάτω ἀπὸ ἐπαλλήλους διατεταραγμένας στρώσεις, ἀπεκαλύφθη δάπεδον ἀρχαιότερον, κατὰ τὰ φαινόμενα,

ἀπὸ τὰς λιθίνας βαθμίδας τοῦ Θεάτρου. Τὸ δάπεδον τοῦτο, ἐκ τῶν κεραμεικῶν εὐρημάτων, χρονολογεῖται περίπου εἰς τὸ παρὸν στάδιον τῆς ἐρεῦνης, εἰς τὰ μέσα τοῦ β' ἡμίσεος τοῦ 5ου π.Χ. αἰῶνος. Ἴσως εἰς τὸ μέλλον χρειασθῆ νὰ ἀναθεωρηθοῦν τὰ χρονολογικὰ αὐτὰ συμπεράσματα, διότι δὲν κατέστη δυνατόν, κατὰ τὴν παρούσαν ἔρευναν, νὰ διακριθοῦν μετὰ βεβαιότητος παντοῦ τὰ ἴχνη τῶν παλαιῶν ἀνασκαφῶν, ἐξ αἰτίας τῆς φύσεως τοῦ ἐδάφους ἀλλὰ κυρίως λόγω τοῦ ἐλλιποῦς σχεδιογραφήματος, τὸ ὁποῖον ἐδημοσιεύθη μετὰ τὰς ἀνασκαφὰς τοῦ 19ου αἰῶνος. Ἐπὶ τοῦ παρόντος δὲν δύναται νὰ προταθῆ ἀκριβῆς χρονολόγησις τῶν κατωτέρων βαθμίδων τοῦ κοίλου καὶ τῆς πρώτης σειρᾶς τῶν λιθοπλίνθων, ἧτις ἐξελήφθη ὡς ἡ πρώτη βαθμὶς ἐλλιπῶς διατηρουμένη, ἀλλ' ἡ γνώμη ὅτι τὰ τμήματα ταῦτα τοῦ Θεάτρου ἀνήκουν εἰς τὴν ἀρχαϊκὴν ἐποχὴν, εἶναι ἐντελῶς ἀπίθανος. Οὕτω ὁ ἀναλημματικὸς τοῖχος τῆς ὀρχήστρας δυνατόν νὰ εἶναι προγενέστερος τοῦ τέλους τοῦ 5ου π.Χ. αἰῶνος.

Κατὰ τὴν διάρκειαν τῶν πέριξ τοῦ Θεάτρου ἀνασκαφῶν, πέραν τῆς δυτικῆς παρόδου καὶ βορείως αὐτῆς, ἀπεκαλύφθη κτήριον ἀποτελούμενον ἐκ τριῶν ἀνδρωτῶν δωματίων, ἐπὶ διαδοχικῶν ἐπιπέδων τοῦ βραχώδους καὶ ἐπικλινοῦς ἐδάφους. Εἰς τμῆμα τοῦ οἰκοδομήματος, τοῦλάχιστον, παρατηρήθησαν δύο περίοδοι, ἀλλ' ὁ ἀκριβῆς χρονολογικὸς καθορισμὸς ἀπαιτεῖ συμπληρωματικὴν ἔρευναν.

Νοτίως τῆς ὀρχήστρας, τὸ ἔδαφος σχηματίζει βαθεῖαν κοιλότητα, εἰς τὴν νοτιαν πλευρὰν τῆς ὁποίας διηνοίχθησαν δοκιμαστικαὶ τάφοι. Ἐδῶ ἀπεκαλύφθη μικρὸν τετράγωνον κτίσμα καὶ ὄχρητὸς ὕδραγωγείου. Τὸ κτίσμα εἶναι ἀρχαιότερον δύο τάφων τοῦ 4ου π.Χ. αἰῶνος, οἱ ὁποῖοι ἐκείντο ὑπὲρ τὸ ἐπίπεδον τοῦ δαπέδου τοῦ τετραγώνου κτίσματος.

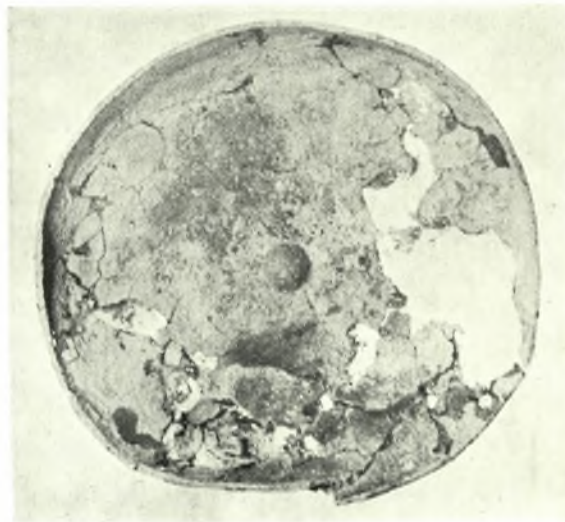
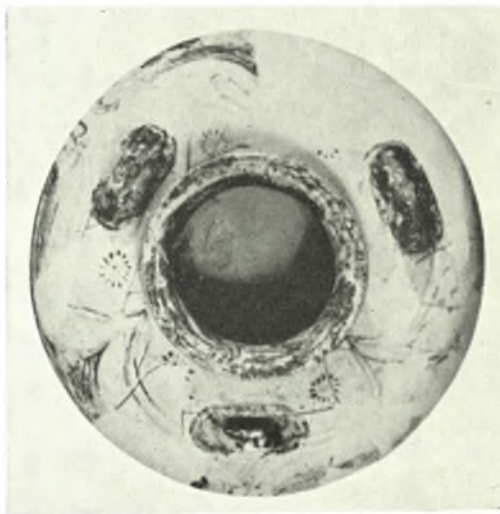
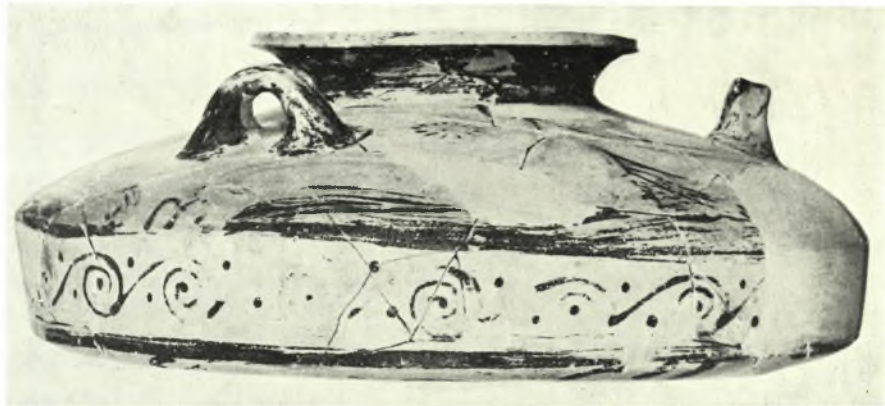
B. G. ΚΑΛΑΙΠΟΛΙΤΗΣ - H. F. MUSSCHE

*



Ἄττική. Θορικός: α. Θολωτός ἑλλειψοειδής τάφος, β. Θαλαμοειδής μυκηναϊκός τάφος

Β. ΚΑΛΛΙΠΟΛΙΤΗΣ



Ἄττική. Θορικός: α-γ. Μυκηναϊκὸν ἀλάβαστρον, δ. Χαλκῆ φιάλη ὑστερογεωμετρικοῦ τάφου

Β. ΚΑΛΛΙΠΟΛΙΤΗΣ



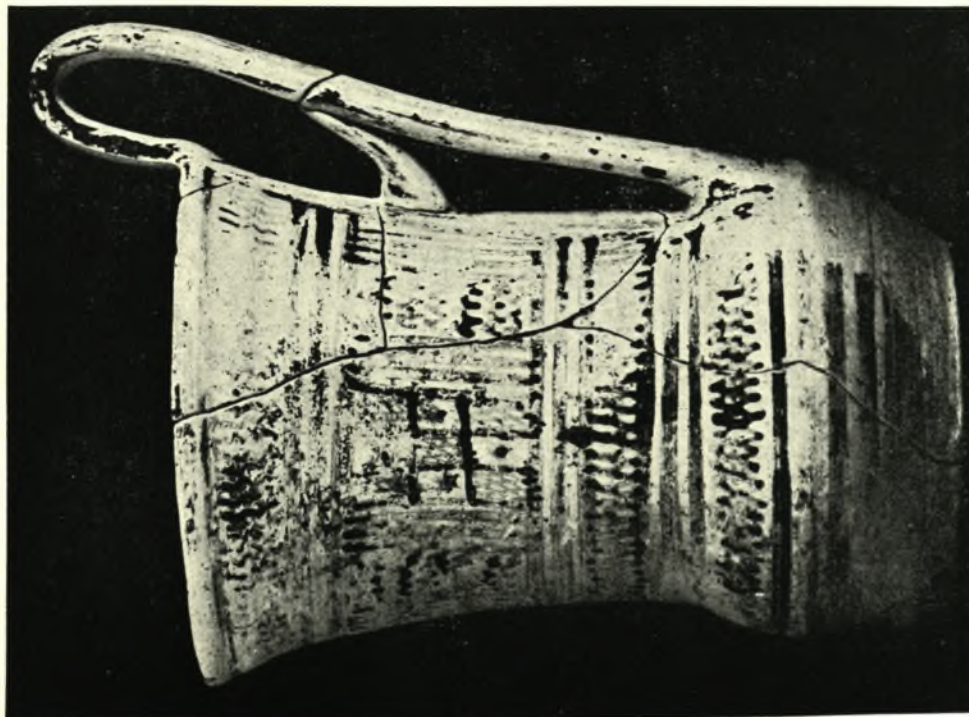
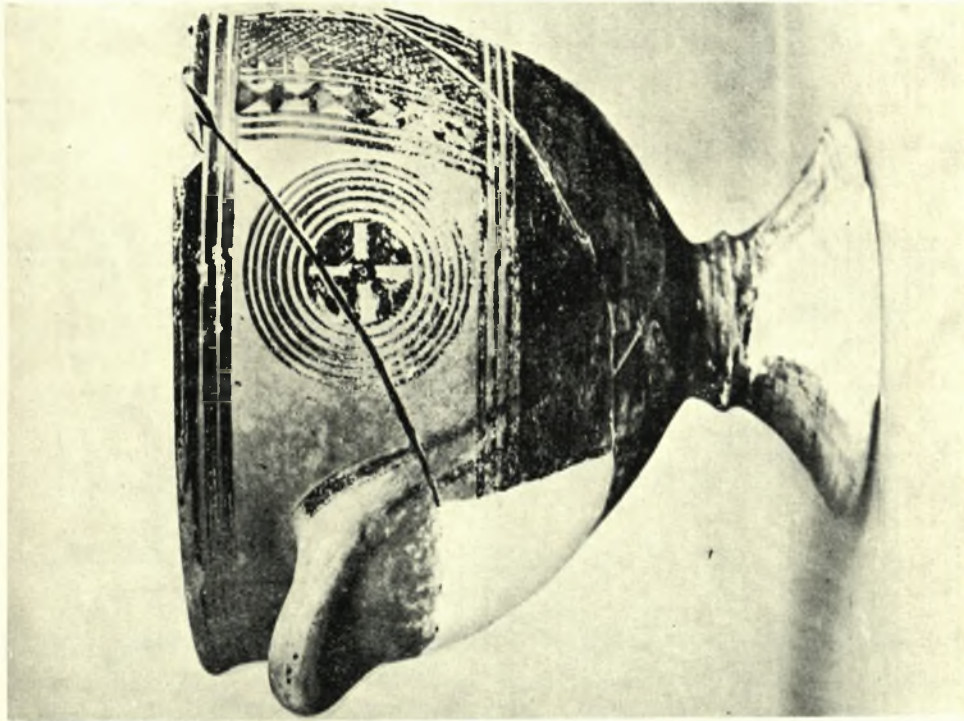
Ἄττικῆ. Θορικὸς: α. Ταφικὰ ἀνδρᾶ (ὁ γ' τομεὺς κατὰ τὴν διάρκειαν τῆς ἀνασκαφῆς),
β. Οἰκία 5ου π.Χ. αἱ.

Β. ΚΑΛΛΙΠΟΛΙΤΗΣ



Ἄττική. Θορικός: α. Ἐργαστήριον καθαρισμοῦ μεταλλεύματος 4ου π.Χ. αἰ., β. Θέατρον

Β. ΚΑΛΛΙΠΟΛΙΤΗΣ



Ἀττική, Θορικός: α. Ὑστερογεωμετρικὸν κύπελλον ἐκ τοῦ τάφου 6 τῆς Ν. κλιτύος, β. Πρωτογεωμετρικὸς κρατήριος ἐκ τοῦ τάφου τῆς Δ. κλιτύος

Β. ΚΑΛΛΙΠΟΛΙΤΗΣ



Ἄττική. Θορικός: α. Ἄττική πυξίς τοῦ τάφου ἀριθ. 9 ἐκ τῆς Δ. κλιτύος, β. Κύλιξ ἐκ τῆς ἐπιχώσεως τοῦ μυκηναϊκοῦ τάφου 2 τῆς Ν. κλιτύος

Β. ΚΑΛΛΙΠΟΛΙΤΗΣ