

ΑΤΤΙΚΗ

Αί κατά τὸ 1963 ἐκτεταμέναι ἐργασίαι διευρύνσεως ὁδῶν, διανοίξεως τάφων διὰ τὴν ἐγκατάστασιν σωλήνων ἀποχετεύσεως καὶ ἐκσκαφῶν διὰ τὴν θεμελίωσιν νέων οἰκοδομῶν ἐξηγοῦν τὴν ἰδιαιτέραν ἀφθονίαν τῶν τυχαίων ἀρχαιολογικῶν εὐρημάτων κατὰ τὸ ἔτος τοῦτο. Ἡ Ὑπηρεσία ἐπενέβη ἐκάστοτε, ἐφ' ὅσον ἐλάμβανεν ἐγκαίρως γνῶσιν, καὶ διενήργει τὴν ἀπαιτούμενην ἀνασκαφικὴν ἔρευναν πρὸς μελέτην τῶν ἀποκαλυπτομένων ἀρχαίων κτισμάτων ἢ τάφων καὶ διάσωσιν τῶν κινητῶν εὐρημάτων. Ταῦτα φυλάσσονται προσωρινῶς ἐν τῇ ἀποθήκῃ τῆς Β' Ἀρχαιολογικῆς Περιφέρειας, καταγεγραμμένα εἰς εἰδικὸν εὐρετήριο. Οἱ ἀριθμοί, οἱ συνοδεύοντες κατωτέρω τὴν περιγραφὴν ἐκάστου, ἀναφέρονται εἰς τὸ εὐρετήριο τοῦτο.

Ἐκτεταμένη ἀνασκαφὴ διενεργήθη ἐν Θορικῷ μὲ τὴν συνεργασίαν Βέλγων ἀρχαιολόγων, περὶ τῆς ὁποίας ἀνασκαφῆς ἐκθεσις δημοσιεύεται κεχωρισμένως. Κατὰ τὴν διάρκειαν τοῦ ἔτους εἰργάσθησαν, παρὰ τῇ Ἐφορείᾳ, οἱ Ἐπιμεληταὶ Β. Πετράκος καὶ Κ. Δαβάρας, ἡσκήθη δὲ ἐπὶ ἐξάμηνον ὁ δόκιμος Ἐπιμελητὴς Ἡλ. Τσιριβάκος. Ὡς ἐκτακτοὶ ὑπάλληλοι, πτυχιούχοι τῆς Φιλοσοφικῆς Σχολῆς, ἦ κ. Ἐ. Σπανοπούλου, ἡ δ. Ἐ. Κουμρόγλου, ἡ δ. Ν. Μεταξά, οἱ κκ. Π. Παρθένης καὶ Ἀ. Παπαδόπουλος ἐβοήθησαν οὐσιωδῶς εἰς τὰ ἔργα τῆς ὑπηρεσίας.

Καλλιθέα Ἀθηνῶν

Κατὰ τὴν ἐργασίαν ἐκσκαφῶν πρὸς τοποθέτησιν σωλήνων ἀποχετεύσεως ἐπὶ τῆς ὁδοῦ Θησέως ἀριθ. 240, εἰς βάθος 2.70 μ. ὑπὸ τὸ κατὰστρωμα τῆς ὁδοῦ, εὐρέθη συστάς τάφων τῆς ὀψίμου γεωμετρικῆς ἐποχῆς. Τοὺς τάφους ἀπετέλουν ἀφ' ἑνὸς μὲν δύο μεγάλοι ἀμφορεῖς περιέχοντες μικρὰ ἀγγεῖα καὶ ἀφ' ἑτέρου τρεῖς λάκκοι, ἐντὸς τῶν ὁποίων εἶχον ἀποτεθῆ τὰ ἀγγεῖα, καλυπτόμενοι ὑπὸ ἀκατεργάστων πλακῶν ἐκ κροκαλοπαγοῦς λίθου. Ἐπὶ τῆς ὁδοῦ Θησέως, ἀλλ' εἰς ἱκανὴν ἀπόστασιν, εἶχεν ἀποκαλυφθῆ πρό τινων ἐτῶν καὶ ἄλλῃ ὁμάς τάφων γεωμετρικῶν χρόνων, πρβλ. BCH LXXXVII (1963) σ. 404 κ.έ.

Τάφος 1. Ἀμφορεὺς (ἀριθ. 2000), εὐρέθη εἰς τεμάχια, συνεπληρώθη διὰ γύψου, ὕψ. 0,75 μ., διάμ. χεῖλους 0,23 μ. (διατομὴ χεῖλους Σ χ ε δ. 1). Φέρει γάνωμα καστανένυθρον. Ἐπὶ τοῦ λαιμοῦ, ἀμφοτέρωθεν, ἐν τετραγώνῳ πλαισίῳ, κόσμημα διασταυρουμένων λοξῶν κεραιῶν, ἐγγεγραμμένων ἐντὸς δύο ὁμοκέντρων κύκλων. Ὁ ἀμφορεὺς περιεῖχε πέντε μικρὰ ἀγγεῖα: α) ἄωτον κύπελλον

(ἀριθ. 2001), ὕψ. 0,05 μ., διακοσμοῦμενον μὲ ἀραιὰς περιφερικὰς γραμμὰς ἐρυθροῦ χρώματος, β) μόνωτον κυάθιον (ἀριθ. 2002), ὕψ. 0,055 μ., ἔχον τὴν βάσιν βεβαμμένην διὰ καστανοῦ χρώματος καὶ κόσμημα, διακοπτόμενον ὑπὸ τὴν λαβὴν, ἐκ μικρῶν καθέτων γραμμῶν μεταξὺ δύο ὀριζοντίων, γ) ὀλπη (ἀριθ. 2003), ὕψ. 0,103 μ., μὲ γάνωμα καστανομέλαν ἀπολεπισθέν. Ἐπὶ τοῦ τοιχώματος τέσσαρες ἐξηρημέναι περιφερικαὶ γραμμαὶ, δ) κάνθαρος (ἀριθ. 2004), ὕψ. 0,075 μ., μὲ βάσιν μελαμβα-



Σχέδ. 1. Διατομὴ χεῖλους ταφικοῦ ἀμφορέως Καλλιθέας

φῆ καὶ κόσμημα ἐπὶ τοῦ ὤμου, ἀμφοτέρωθεν, ἐκ δύο μετοπῶν μεθ' ὕδροχαροῦς πτηνοῦ, χωριζομένων δι' ὁμάδος καθέτων γραμμῶν, ε) κωνικὴ οἰνοχοΐσκη (ἀριθ. 2005), ὕψ. 0,075 μ., ἄνευ γανώματος, τύπου τοῦ Ἀργού.

Τάφος 2. Ἐντὸς μεγάλου ἀμφορέως, τοῦ ὁποίου διεσώθησαν μόνον τμήματα τοῦ χεῖλους καὶ τῆς βάσεως, τρία μικρὰ ἀγγεῖα (Πίν. 62α): α) μόνωτος κύαθος (ἀριθ. 2006), ὕψ. 0,045 μ., φέρων ἐξωτερικῶς καὶ ἐσωτερικῶς καστανόχρωμον γάνωμα. Ἐξηρημένη ταινία, ὑπὸ τὸ χεῖλος, β) μόνωτος κύαθος (ἀριθ. 2007), ὕψ. 0,05 μ., κοσμοῦμενος ἐπὶ τοῦ ὤμου μὲ ὀφιοειδῆ γραμμὴν διακοπτομένην ὑπὸ τὴν λαβὴν καὶ μὲ δύο ὀριζοντίους γραμμὰς ἐπὶ τοῦ καθέτου χεῖλους, γ) καλαθίσκος (ἀριθ. 2008), ὕψ. 0,065 μ., τὸ τοίχωμα τοῦ ὁποίου φέρει ἀποτύπωμα πλέγματος καλάθου, χρησιμοποιηθέντος ὡς μήτρας. Ἐσωτερικῶς κόσμημα δύο διασταυρουμένων γραμμῶν καὶ δύο ἄλλων περιφερικῶν ὑπὸ τὸ χεῖλος.

Τάφος 3. Λάκκος καλυπτόμενος ὑπὸ πλακῶν κροκαλοπαγοῦς λίθου, ἐντὸς τοῦ ὁποίου εὐρέθησαν τὰ ἀγγεῖα: α) οἰνοχόη μετὰ τοῦ πάματος (ἀριθ. 2009), ὕψ. 0,46 μ., διάμ. 0,19 μ. Διακόσμησις εἰς ζῶνας μετὰ γεωμετρικῶν θεμάτων, ἐπὶ τοῦ ὤμου εἰς μετόπας μετὰ ρόμβων ἢ γραμμωτῶν τριγώνων, ἐπὶ τοῦ λαιμοῦ μετὰ ροδάκων, παραλλήλων θλαστῶν γραμμῶν, κύκλου κοκκίδων περικλείοντος μικροὺς κύκλους κ.λ.π. Ἡ βάσις καλύπτεται ὑπὸ καστανοῦ βερνικίου. Δύο μαστοειδεῖς ἀποφύσεις ἐπὶ τῆς προσθίας ὀψεως τοῦ ὤμου. Ἡ ράχις τῆς λαβῆς διακεκοσμημένη δι' ἐπαλλήλων μικρῶν κύκλων μετὰ κοκκίδος εἰς τὸ κέντρον ἐκάστου (Πίν. 62β), β) σκύφος (ἀριθ. 2010), ὕψ. 0,08 μ.,

ἔχων ἐπὶ τοῦ χεῖλους κόσμημα μετοπῶν μεθ' ὕδρο-
χαροῦς πτηνοῦ καὶ ζατρικίου, ἐπὶ τοῦ ὧμου με-
τόπην μετὰ θλαστῆς ταινίας καὶ στιγμῶν, ἐπὶ
τῆς βάσεως θλαστὴν ταινίαν μεταξὺ περιφερικῶν
γραμμῶν. Ἐπὶ τῶν λαβῶν, πλαισιούμεναι κοκκίδες,
ὕπὸ τὴν βάσιν ὁμόκεντροι κύκλοι. Ὁ σκύφος
ἐσωτερικῶς καλύπτεται διὰ γανώματος καστανοῦ,
πλὴν πέντε ἐξηρημένων ταινιῶν παρὰ τὸ χεῖλος
(Πί ν. 62δ), γ) σκύφος (ἀριθ. 2011), ὕψ. 0,065 μ.,
με ἐλαφρῶς ἐξέχον τὸ χεῖλος. Φέρει ἀμφοτέρωθεν
κόσμημα μαιάνδρου ἐν μετόπῃ. Αἱ λαβαί, ἡ κοι-
λία καὶ ἡ ἐσωτερικὴ ἐπιφάνεια καλύπτονται ὑπὸ
καστανερύθρου γανώματος, πλὴν ἐξηρημένης
ταινίας ὑπὸ τὸ χεῖλος, ἐφ' ἧς ὁμάδες καθέτων μι-
κρῶν γραμμῶν (Πί ν. 62δ), δ) σκύφος (ἀριθ.
2012), ὕψ. 0,07 μ., ὁμοίου σχήματος, φέρων ἀμφοτέ-
ρωθεν ἐν μετόπῃ κόσμημα ὁμάδος παραλλήλων
γωνιῶν. Ἐσωτερικῶς, ταινία ἐξηρημένη ὑπὸ τὸ
χεῖλος, ἐφ' ἧς ὁμάδες καθέτων μικρῶν γραμμῶν.

Τάφος 4. Ἐκ θραυσμάτων ἀνασυνεκροτή-
θησαν τρία ἀγγεῖα: α) οἶνοχόη (ἀριθ. 2016), ὕψ.
0,23 μ., ἑλλειπῆς τὴν λαβὴν, μέρος τοῦ λαιμοῦ καὶ
τοῦ τοιχώματος τῆς κοιλίας. Τὸ χεῖλος τριφυλ-
λόσχημον, ἡ βάσις ἐπίπεδος. Ἐπὶ τοῦ λαιμοῦ
γεωμετρικὰ κοσμήματα ἐν μετόπῃ. Ἐπὶ τοῦ τοι-
χώματος, παράλληλοι ταινίαι πλαισιούμεναι ὑπὸ
γραμμῶν (Πί ν. 62γ), β) πυξίς (ἀριθ. 2017), ὕψ.
0,10 μ. ἔχει τὴν βάσιν μελαμβαφῇ, τὴν λοιπὴν ἐπι-
φάνειαν κεκοσμημένην διὰ περιφερικῶν γραμμῶν,
ζωνῶν ἐξ ὁμάδων καθέτων εὐθειῶν καὶ θλαστῶν
γραμμῶν, πλαισιουμένων διὰ κοκκίδων. Ἡ ἐσω-
τερικὴ ἐπιφάνεια ἀβαφής. Τὸ ἐπίπεδον χεῖλος φέ-
ρει τέσσαρας ὁπὰς πρὸς ἐξάρτησιν (Πί ν. 63β)
καὶ συνανήκον κάλυμμα (Πί ν. 63α), γ) κάνθα-



Σχέδ. 2. Διακοσμητικὸν θέμα
γεωμετρ. κανθάρου Καλλιθέας

ρος, ὕψ. 0,110 μ., διαμ. χεῖλους 0,140 μ. Ἐπὶ τοῦ
χεῖλους κοκκίδες πλαισιούμεναι ὑπὸ ὀριζοντίων
ταινιῶν, ἐπὶ τοῦ ὧμου ἐπαναλαμβάνεται δις ἡ τε-
τρακίς τὸ θέμα κύκλου περικλείοντος ἐξ μικροῦς

ἀκτινοειδῶς περίξ κεντρικοῦ, μετὰ στιγμῶν, εἰς
τὸ κέντρον ἐκάστου (Σχ ἐδ. 2). Περί τὴν περι-
φέρειαν τοῦ ἐξωτερικοῦ κύκλου μικραὶ κάθετοι
γραμμαὶ ἐν εἶδει ἀκτίνων.

Τάφος 5. Λάκκος, ἐντὸς τοῦ ὁποίου εὐρέ-
θησαν: α) ἀμφορεὺς (ἀριθ. 2018) μετὰ δισκοειδοῦς
πώματος, ἑλλειπῆς ἐν μέρει κατὰ τὸ χεῖλος, ὕψ.
0,25 μ. Ἡ ἐπιφάνεια, κατὰ τὸ πλεῖστον διαβεβρω-
μένη, κοσμεῖται ὑπὸ τριῶν περιφερικῶν ταινιῶν
καστανοῦ χρώματος (Πί ν. 62δ), β) σκύφος με
πλατὺ, κάθετον χεῖλος (ἀριθ. 2019), ὕψ. 0,07 μ., ἔ-
χων τὴν βάσιν μελαμβαφῇ, ἐπὶ τοῦ ὧμου ἀμφοτέ-
ρωθεν κόσμημα μετόπης μετὰ τεσσάρων πτηνῶν,
τὴν ἐσωτερικὴν ἐπιφάνειαν ἐπικεχρωσμένην με
ἀμαυρὸν ἀραιὸν βερνίκιον (Πί ν. 62β), γ) σκύ-
φος με ἐλαφρῶς ἐξέχον χεῖλος (ἀριθ. 2020), ὕψ.
0,075 μ., ἔχων τὴν βάσιν μελαμβαφῇ, ἐπὶ τοῦ ὧμου
ἀμφοτέρωθεν κόσμημα ἐκ δύο ἀστερίσκων πλαι-
σιουμένων ὑπὸ ὁμάδων καθέτων γραμμῶν, τὴν
ἐσωτερικὴν ἐπιφάνειαν καλυπτομένην με κατέ-
ρυθρον γάνωμα, πλὴν ταινίας, παρὰ τὸ χεῖλος,
ἐξηρημένης, ἐφ' ἧς ὁμάδες καθέτων μικρῶν γραμ-
μῶν (Πί ν. 62β). Ἡ κάτω τοῦ ποδὸς ἐπιφάνεια
εἰς τοὺς δύο σκύφους εἶναι ἐξηρημένη.

Τὰ ἀκόλουθα τρία ἀγγεῖα εὐρέθησαν εἰς ἀπο-
τμήματα μεταξὺ τῶν τάφων 3 καὶ 4. Δὲν εἶναι βέ-
βαιον, ἂν ἀνήκον εἰς χωριστὸν τάφον. Ἐπειδὴ
χρονολογικῶς συνάπτονται μᾶλλον πρὸς τὰ ἀρ-
χαιότερα ἀγγεῖα τοῦ τάφου 4 εἶναι πιθανόν ὅτι
ἀνήκον εἰς τὰ κτερίσματα τούτου: 1) σκύφος (ἀριθ.
2013), ὕψ. 0,07 μ., ἑλλειπῆς κατὰ τὸ ἐλαφρῶς ἐξέχον
χεῖλος, τὸ ὅποιον κοσμεῖται διὰ σειρᾶς κοκκίδων
μεταξὺ γραμμῶν. Ἐπὶ τοῦ ὧμου, ἀμφοτέρωθεν,
ἐντὸς μετοπῶν, ὕδροχαρῇ πτηνᾷ ἐκατέρωθεν μαι-
άνδρου. Ἡ βάσις μελαμβαφῆς, ἡ κάτω τοῦ ποδὸς
ἐπιφάνεια ἐξηρημένη καὶ ἐσωτερικῶς ταινία ἐξη-
ρημένη παρὰ τὸ χεῖλος, ἐφ' ἧς ὁμάδες καθέτων
μικρῶν γραμμῶν (Πί ν. 63β), 2) πινάκιον (ἀριθ.
2014), διαμ. 0,18 μ., ὕψ. 0,035 μ., κοσμούμενον ἐξω-
τερικῶς διὰ περιφερικῶν ταινιῶν, σειρᾶς ἀστερί-
σκων εἰς τὴν ζώνην τῶν λαβῶν καὶ ἀστερίσκου ἐγ-
γεγραμμένου ἐν κύκλῳ εἰς τὸ κέντρον. Ἐσωτερι-
κῶς, τρεῖς ἐξηρημέναι ταινίαι περὶ τὸ κέντρον
καὶ εὐρυτέρα ταινία κατὰ τὸ χεῖλος, ἐφ' ἧς ὁμά-
δες καθέτων μικρῶν γραμμῶν (Πί ν. 63γ), 3) πυξίς
μετὰ πώματος (ἀριθ. 2015), ὕψ. 0,14 μ., κοσμουμένη
με ζῶνας ἐκ θλαστῶν γραμμῶν, πλαισιουμένων
ὑπὸ ὀριζοντίων. Ἡ ἐπιφάνεια τοῦ πώματος εἶναι
βεβαμμένη δι' ἐρυθροῦ βερνίκιου, πλὴν τριῶν ἐξη-
ρημένων γραμμῶν κατὰ τὴν περιφέρειαν. Ἡ ἐσω-
τερικὴ καὶ ἡ κάτω τῆς βάσεως ἐπιφάνεια εἶναι
ἀβαφής. Τὸ ἐπίπεδον χεῖλος ἔχει τέσσαρας μι-
κράς ὁπὰς πρὸς ἐξάρτησιν (Πί ν. 63γ).

Τὰ ἀνωτέρω τρία ἀγγεῖα ἀνήκουν εἰς τὴν νεωτέραν γεωμετρικὴν περίοδον, ὥς καὶ τὰ ἀγγεῖα τοῦ τάφου 4. Ἡ πυξίς ἀριθ. 2015, ὡς πρὸς τὸ σχῆμα καὶ τὴν διακόσμησιν, συνάπτεται πρὸς κτέρισμα τοῦ τάφου τῆς Ἑλεουσίνος: CVA E.M. Ἀθηνῶν. I, πίν. 5, ἀριθ. 4, ἂν καὶ διαφέρει κατὰ τὸ πῶμα. Πρβλ. καὶ Kerameikos V, 1, πίν. 52. Ἡ οἰνοχόη ἀριθ. 2016 τοῦ τάφου 4 ἔχει παράλληλον παράδειγμα εἰς τὸν τάφον 22 τοῦ Κεραμεικοῦ, Kerameikos V, 1, πίν. 75, (ἀριθ. 298). Τὰ ἀγγεῖα τῶν τάφων 1, 2, 3 καὶ 5 εἶναι κατὰ τι μεταγενέστερα τῶν ὁψίμων γεωμετρικῶν χρόνων.

Ὡς πρὸς τὸ κύπελλον ἀριθ. 2007 τοῦ τάφου 2 πρβλ. Kerameikos V, 1, πίν. 106, ἀριθ. 653, τάφ. 64 καὶ E. Brann, The Athenian Agora, VIII, πίν. 10, ἀριθ. 191. Ἡ ὑπ' ἀριθ. 2009 μεγάλη οἰνοχόη τοῦ τάφου 3 ἀνήκει εἰς τὴν πρώτην ομάδα τῶν οἰνοχοῶν («Pitcher») Kahane, AJA (1940) σ. 479-482, ἡ ὁποία συνεχίζει τὸν α' ρυθμὸν τοῦ Διπύλου, δηλ. ἀνήκει εἰς τὴν ἀρχὴν τοῦ ὁψίμου γεωμετρικοῦ ρυθμοῦ: F. Villard, Mon. Piot 49 (1957) σ. 28-29. Ὁ σκύφος 2010, τοῦ ἰδίου τάφου παραβάλλεται πρὸς ἀριθ. 342, τάφου 71, Kerameikos V, 1, πίν. 96. Διὰ τὸν ἀμφορέα 2018, τοῦ τάφου 5, πρβλ. E. Brann ἑ.ἀ. σ. 34, ἀριθ. 32, πίν. 3, διὰ τὸν σκύφον ἀριθ. 2019 πρβλ. ἐξωτερικὴν διακόσμησιν κύλικος τοῦ Βρετ. Μουσείου 1950. 11-9.1, J. M. Davison, Attic Geometric Workshops (1961), εἰκ. 83.

Ἐντὸς αὐτῆς παλαιᾶς οἰκίας, κειμένης πλησίον τοῦ χώρου τῶν τάφων, ἔκειτο ὁ ἀπεικονιζόμενος ἐν Πί ν. 64α μικρὸς μαρμάρινος λέων. Οἱ ἔνοικοι ἐδήλωσαν ὅτι τὸ γλυπτὸν (ἀριθ. 2276) εὐρίσκετο ἐκεῖ ἀφ' ἧς ἐποχῆς, κατὰ τὰ τέλη τοῦ παρελθόντος αἰῶνος, εἶχε κτισθῇ ἡ οἰκία. Πιθανῶς ἀνήκεν εἰς ταφικὸν κτίσμα. Διαστάσεις: μήκος 0,58 μ., ὕψ. 0,35 μ., πλ. 0,18 μ., ὕψος πλίνθου 0,10 μ. Ἡ ἐντελὴς κατεστραμμένη κεφαλὴ, ἔχει ὑποστῆ ἐπεξεργασίαν, ἐπὶ τῆς κορυφῆς ἔχει διανοιγὴ τῶρος κυκλικός. Τὸ ἄκρον τῶν γλουτῶν εἶναι λοξῶς ἀποκεκομμένον, ἦτο ἴσως εἰργασμένον ἐπὶ χωριστοῦ τεμαχίου μαρμάρου. Ἡ χαίτη ἀποδίδεται μὲ ἐγχαράκτους διὰ γλυφάνου γραμμάς, αἵτινες δηλοῦσιν ἄδρομερῶς τοὺς θυσάνους. Ἀδρομερῶς ἐπίσης δηλοῦνται αἱ πλευραὶ, ἀλλ' οὐδεμία πλαστικὴ λεπτομέρεια ἐπὶ τῶν προσθίων σκελῶν. Τὸ γλυπτὸν, μετρίας ποιότητος, ἀνάγεται εἰς τοὺς κλασσικοὺς χρόνους.

Ἐπὶ τῆς διασταυρώσεως τῶν ὁδῶν Ἰλισοῦ καὶ Καλυπτοῦς εὐρέθη κατὰ τὰς ἐργασίας τῆς ΥΔΡΕΞ μικρὰ μαρμαρίνη στήλη τοῦ τέλους τοῦ 5ου π.Χ. αἰῶνος (Πί ν. 64β-γ). Τὸ μικρὸν ἐξάρματος ἀνάγλυφον εἰκονίζει γυναῖκα καθημένην πρὸς δε-

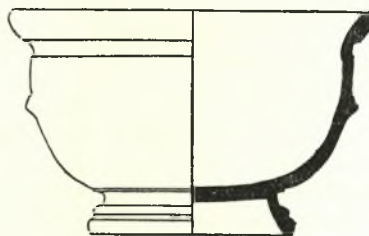
ξιὰ (ἐπιγρ. ΝΙΚΟΒΟΛΗ), τὴν μητέρα προφανῶς τοῦ νεκροῦ, κατ' ἐνώπιόν της νέον ἄνδρα κρατοῦντα λύραν καὶ λαγῶν (ἐπιγρ. ΦΥΡΚΙΑΣ). Οὗτος εἶναι ὁ νεκρός, ὡς δηλοῖ καὶ τὸ ἐλεγειακὸν διστιχον, κεχαραγμένον ἐπὶ τῆς βάσεως: ΚΕΙΣΑΙ-ΠΑΤΡΙΓΟΟΝΔΟΥΣΦΥΡΚΙΑ / ΕΙΔΕΤΙΣΕΣΤΙ / ΤΕΡΨΙΣΕΝΗΑΙΚΙΑΙ ΤΗΝ ΔΕΘΑΝΩΝ / ΕΛΙΠΕΣ. Ὑψ. στήλης 0,64 μ. (ἀριθ. 2062).

Ἐπὶ τῆς ὁδοῦ Σαρανταπόρου 14 εὐρέθη ὁμοίως ὑπὸ ἐργατῶν μαρμαρίνη ἐπιτυμβία λήκυθος (ἀριθ. 2225), ἑλλιπῆς κατὰ τὸν λαιμὸν καὶ τὸν πόδα, φέρουσα ταπεινὸν ἀνάγλυφον, μετρίας ποιότητος, μὲ παράστασιν δεξιῶσεως καθημένης γυναικὸς καὶ ὀρθίου γενειοφόρου ἀνδρός, ὕψ. 0,66 μ. Ὡσαύτως ἀνθέμιον ἐκ τῆς ἐπιστέψεως μαρμαρίνης στήλης τοῦ 4ου π.Χ. αἰῶνος (σφζ. ὕψ. 0,68, πλ. 0,49 μ.).

Πειραιεῖς

Ἐκσκαφαὶ πρὸς θεμελίωσιν οἰκοδομῶν ἀπεκάλυψαν εἰς διάφορα σημεῖα ἀρχαίας ὕδατοδεξαμενᾶς. Ἡρευνήθη ἡ ἐπίχωσις αὐτῶν, ἀποδώσασα ἐνδιαφέροντα κεραμικὰ καὶ ἄλλα εὐρήματα, ἀπετυπώθησαν δὲ αἱ κατόψεις καὶ αἱ καθ' ὕψος τομαὶ αὐτῶν.

Ἐκ τοῦ βαθυτέρου στρώματος δεξαμενῆς εἰς τὴν γωνίαν τῶν ὁδῶν Καραϊσκού καὶ Φιλελλήνων (οἰκοδομὴ Γιαννοπούλου) προήλθον ἀποτμήματα μελαμβαφῶν ἀγγείων, κρατῆρων, σκύφων, κυλίκων, λύχνων καὶ τινα ἐρυθρόμορφα τοῦ 4ου π.Χ. αἰῶνος, ὡς τοῦ ἐν Πί ν. 65α εἰκονιζομένου σκύφου (ἀριθ. 2105), φέροντος παράστασιν γυμνῶν νέων (ὕψ. 0,095 μ., διαμ. χείλους 0,155 μ., τομὴ Σ χ ε δ. 3). Ἐπὶ τοῦ πυθμένος σφράγισμα σταυρο-

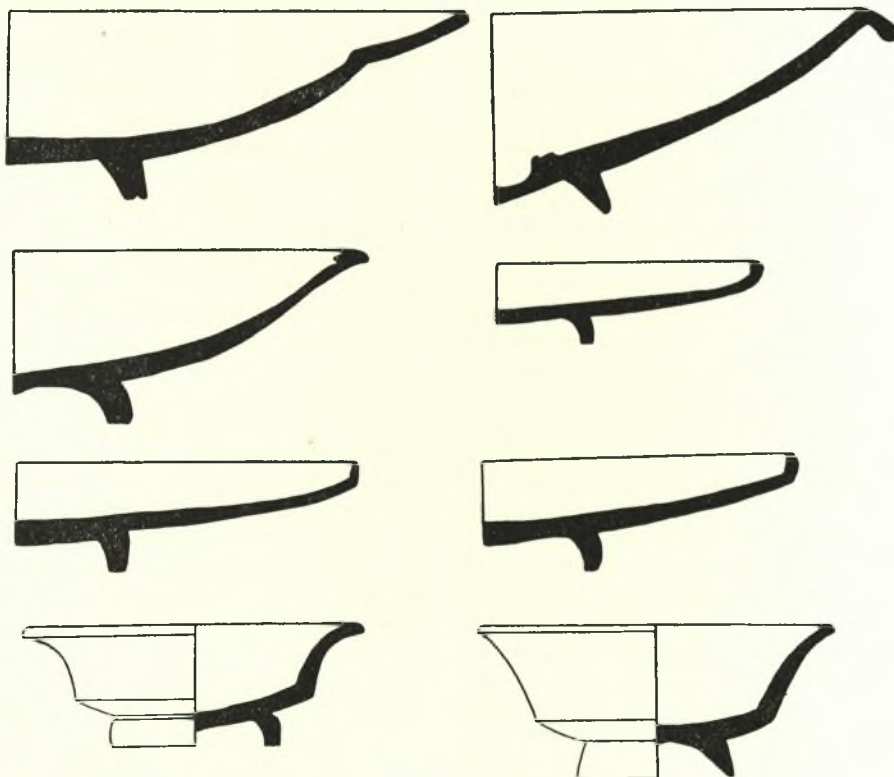


Σχέδ. 3. Τομή σκύφου 4ου π.Χ. αἰ.
ἐκ Πειραιῶς

εἰδῶς διατεταγμένων ἀνθεμίων μετ' ἐγχαράξεων. Ἐπὶ τῆς ἐσωτερικῆς ἐπιφανείας τοῦ χείλους, κλάδος κισσοῦ μὲ ἐπίθετα χρώματα, ἐρυθρὸν καὶ λευκόν. Ἄλλος ὁμοίος, ἀλλὰ μικρότερος σκύφος μελαμβαφῆς, φέρει ἐπὶ τοῦ πυθμένος ἐμπέστον κόσμημα (Πί ν. 65α). Ἐν τῶν ὀστράκων ἔχει χάρα-

γμα ΔΔΔΔ. Ἡ ἐπίχωση περιλάμβανε, πλὴν ὀλίγων σχετικῶς ἐλληνιστικῶν ὀστράκων, κατὰ τὸ πλεῖστον ἀποτμήματα λύχνων καὶ πινακίων *terra sigillata*, περγαμηνῶν ἢ ψευδο-περγαμηνῶν τοῦ 1ου μ.Χ. αἰῶνος καὶ πλῆθος κοινῶν ἀγανῶτων ἀγγείων, τῶν ὁποίων ἡ χρονολόγησις εἶναι ἀβεβαία. Ἐκ τῆς ἐλλείψεως χαρακτηριστικῶν τοῦ 3ου μ.Χ. αἰῶνος λύχνων καὶ ὀστράκων συνάγεται ὅτι ἡ ἀχρήστευσις καὶ ἡ ἐπίχωσις τῆς δεξαμενῆς συνε-

γινῆναι ἀπεκαλύφθησαν τρεῖς κυκλοτερεῖς δεξαμεναὶ συνδεδεόμεναι πρὸς ἀλλήλας δι' ἀγωγοῦ, ὡς καὶ ἄλλη ἀνεξάρτητος. Τρία φρέατα διανοίγονται καθέτως διὰ τὴν κάθοδον πρὸς καθαρισμὸν τοῦ ἀγωγοῦ καὶ τῶν δεξαμενῶν. Ἐντὸς τῆς ἐπιχώσεως εὐρέθησαν μαρμαρίνα τινα ἀντικείμενα, μικρὰ ἐρμαϊκὴ στήλη (ἀριθ. 2115) μὲ ἀποκεκρουμένην τὴν κεφαλὴν καὶ τὸ δεξιὸν ἔμβολον, σφζ. ὕψ. 0,125 μ., πᾶχ. 0,03 μ., δύο ἀποτμήματα λεκανί-



Σχέδ. 4. Τομαὶ ἐλληνιστικῶν ἀγγείων ἐκ Πειραιῶς

τελέσθη κατὰ τὸν 2ον μ.Χ. αἰῶνα. Εἰς τὸν 2ον μ.Χ. αἰῶνα ἀνήκει ἀνάγλυφος κεφαλὴ Σίληνοῦ ἐκ πηλίνου πυραύνου, τρία ἀποτμήματα πηλίνων εἰδωλίων εἰκονιζόντων πιθανῶς τὴν θεᾶν Ἀρτεμιν καὶ χαλκὴ φιάλη (ἀριθ. 2114), κακῶς διατηρουμένη, σφυρήλατος μετὰ λαβῆς χυτῆς καὶ στεφάνης, ὕψ. 0,075 μ., διαμ. 0,15 μ. (Πί ν. 65β). Ἡ ὑπὸ τὴν βάσιν ἐπιφάνεια τοῦ σκεύους κοσμεῖται δι' ὁμοκέντρων ἀναγλύφων δακτυλίων, ἡ λαβὴ φέρει σφράγισμα - -|ΙΔΕΥ| - -.

Εἰς τὴν ΒΑ. συμβολὴν τῶν ὁδῶν Βασιλέως Κωνσταντίνου καὶ Μπουμπουλίνας (οἰκοδομὴ Βιτό-

δων (ἀριθ. 2116-7), τῶν ὁποίων τὸ ἐν σφίξει μέρος τῆς λαβῆς. Τὰ κεραμεικὰ εὐρήματα ἐκ τῆς ἐρεῦνης τῆς ἐπιχώσεως ὑπῆρξαν ἄφθονα καὶ ἐνδιαφέροντα, ἀνήκοντα εἰς τοὺς ἐλληνιστικοὺς χρόνους. Σημειοῦμεν μετὰ τῶν ἀγγείων τῆς κατηγορίας τῆς «δυτικῆς κλιτύος τῆς Ἀκροπόλεως», τῶν ὁποίων χαρακτηριστικὸν παράδειγμα ἀμφορέως (ἀριθ. 2194) παρέχει ἡ εἰκὼν τοῦ Πί ν. 65γ. Εὐρέθησαν ἐπίσης κἀνθαροὶ καὶ λήκυθοι μελαμβafeῖς, πινάκια, λάγνηοι μετὰ λευκοῦ ἐπιχρίσματος καὶ διακοσμῆσεως κλάδων φυλλοφόρων ξανθοφαίου χρώματος, ἄωτοι κύαθοι μελαμβafeῖς

ή μετά διακοσμήσεως σπείρας και άνθεμίαν άναγλύφων επί της ύπὸ τὸ χεῖλος ζώνης, δακρυδόχοι τεφροφαίου πηλοῦ, λύχνοι καὶ 22 σφραγίσματα ἐπὶ λαβῶν ἀμφορέων, ἐκ τῶν ὁποίων 15 εἶναι τῶν Κνιδίων (ΙΕΡΟΚΛΕΟΥΣ ΜΟΣΧΙΩΝΟΣ, ΜΕΝΕΚΡΑΤΟΥΣ ΝΙΚΑΝΟΡΟΣ), 2 τῆς Ρόδου κλπ.

Τὰ ἀπὸ τοῦ 2ου π.Χ. αἰῶνος μέχρι τῆς ἐποχῆς τοῦ Σύλλα χρονολογούμενα ἀγγεῖα (πινάκια ἰχθύων, λεκανίδες, μεγαρικοὶ σκύφοι) ἰδίως ἐκεῖνα τοῦ α' ἡμίσεος τοῦ 1ου π.Χ. αἰῶνος, εἶναι πολυαριθμότερα (Σχ ἐ δ. 4). Εἰς ταῦτα περιλαμβάνονται καὶ ἀποτμήματα λύχνων.

Ἡ σημασία τῶν εὐρημάτων ἔγκειται εἰς τὴν πιθανότητα ὅτι ἡ συσσώρευσις τῶν θραυσμάτων καὶ ἡ ἐπιχώσις τῶν τριῶν δεξαμενῶν συνετελέσθη κατὰ τὴν ἐπελθοῦσαν διὰ τῆς ἐπιδρομῆς τοῦ Σύλλα καταστροφὴν, ἡ ὁποία παρέχει χρονολογικὸν ὄριον ante quem, διότι εἶναι προφανές ὅτι οὐδὲν ἐκ τῶν εὐρημάτων εἶναι νεώτερον τοῦ 2ου π.Χ. αἰῶνος. Ἡ παρουσία τριῶν χαλκῶν ἑλληνιστικῶν νομισμάτων ἐπιβεβαίωσι τὸν χρονολογικὸν καθορισμὸν τῆς ἐπιχώσεως. Τὰ νομίσματα, τοῦ 3ου καὶ τοῦ 2ου π.Χ. αἰῶνος, ἐταυτίσθησαν ὑπὸ τοῦ P. R. Franke, τὸν ὁποῖον καὶ εὐχαριστῶ: 1) Μεγάρων. Πρῶτα. Ὁπ. δελφίν ΜΕΓ, πρβλ. SNG Copenh., Attica 480. 2) Ἀθηνῶν, Σβορώνου πίν. 24, 59. 3) Ἐφέσου, BMC Ionia, σ. 62, 141. SNG Copenh. 302.

Εἰς τὸ ἀνώτατον στρώμα τῆς ἐπιχώσεως, ἐντὸς τῆς τετάρτης δεξαμενῆς, εὐρέθησαν ὀλίγα σχετικῶς θραύσματα ἀγανῶτων κοινῶν ἀγγείων τῶν αὐτοκρατορικῶν ρωμαϊκῶν χρόνων καὶ τρεῖς πῆλιννοι λύχνοι ἐκ κιτρίνου πηλοῦ, τῶν ὁποίων ὁ πλεόν χαρακτηριστικὸς, φέρων παράστασιν Ἀφροδίτης καὶ δύο Ἐρώτων, εἰκονίζεται ἐν Πί ν. 66α (ἀριθ. 2169). Ὑπὸ τὴν βάσιν, ἐγχάρακτος ἐπιγραφὴ ἐντὸς κύκλου: ΛΟΥΚΙΟΥ. Ὁ λύχνος ἀνήκει εἰς τὸ β' ἡμισυ τοῦ 2ου μ.Χ. αἰῶνος, πρβλ. J. Perlzweig, The Athenian Agora VII, σ. 97, ἀριθ. 306-307.

Ἐπὶ τῆς ἀκτῆς Θεμιστοκλέους, ἐναντι τοῦ Τελωνείου, κατὰ τὴν ἐκσκαφὴν θεμελίων τῆς οἰκοδομῆς Λαιμοῦ, εὐρέθησαν τμήματα μαρμαρίνου ἀνδριάντος, ὑπερφυσικοῦ μεγέθους, τοῦ αὐτοκράτορος Ἀδριανοῦ (Πί ν. 66β). Ἡ κεφαλὴ μετὰ τοῦ συμφυοῦς πρὸς τὸν λαιμὸν ἐμβόλου δι' ἐνθεσιν ἔχει ὕψος 0,75 μ. Τὸ ἀπότμημα τοῦ κορμοῦ, ἀποκεκρομένον κατὰ τὸν δεξιὸν ὄμον καὶ κάτω τῆς ὀσφύος, ὕψ. 0,85 μ., ἄλλο δὲ ἀπότμημα σφῆζον πτυχωσεὶς τοῦ χιτῶνος, ὕψ. 0,26 μ. Ἡ κεφαλὴ συνάπτεται πρὸς τὸν τύπον μετὰ σπειροειδῶν βοστρύχων (Rollockenfrisurtypus) τοῦ M. Wegner, Hadrian (Berlin, 1956), σ. 93. Λαμπρὸν παράδει-

γμα τοῦ τύπου εἶναι ὁ προσφάτως δημοσιευθεὶς ὑπὸ Cl. Rolley καὶ Fr. Salviat ἐκ Θάσου ἀνδριὰς τοῦ Ἀδριανοῦ: BCH 87 (1963) σ. 548 ἐξ. Ἡ ἐπιφάνεια τοῦ μαρμάρου ἔχει ὑποστῆ διάβρωσιν καὶ φέρει ἐπικεκολλημένα θαλάσσια ὄστρακα. Τοῦτο ἀποδεικνύει ὅτι ὁ χῶρος ἐνθα εὐρέθη, ἐκτὸς τοῦ τείχους, ἐκαλύπτετο κατὰ τὴν ἀρχαιότητα ὑπὸ τῆς θαλάσσης. Ἐσώτερον, ἐν τῇ ἐπιχώσει, εὐρέθησαν καὶ ἄλλα μικρότερας σημασίας γλυπτά, κορμὸς γυμνοῦ παιδὸς μετὰ συμφυοῦς πρὸς τὴν ράχιν πεσσοῦ, ἴσως ἐκ μαρμαρίνης κλίνης ρωμαϊκῶν χρόνων, καὶ ἀπότμημα βάσεως. Ταῦτα κατετέθησαν εἰς τὸ Μουσεῖον Πειραιῶς (ἀριθ. Εὐρ. Μουσείου Πειραιῶς 1197-1200). Ἐντὸς τῆς αὐτῆς ἐπιχώσεως ἐσημειώθησαν ἀγγεῖα καὶ λύχνοι ἀναμιξ ἀπὸ τῆς ἑλληνιστικῆς ἐποχῆς μέχρι τῶν ὑστέρων ρωμαϊκῶν χρόνων, μεταξὺ τῶν ὁποίων καὶ εἰδῶλιον ἀλέκτορος, ὅμοιον πρὸς τὰ τῆς ἀρχαίας Ἀγορᾶς Ἀθηνῶν, The Athenian Agora VI, ἀριθ. 826-836, πίν. 21, τοῦ 4ου μ.Χ. αἰῶνος καὶ λύχνοι ὡς The Athenian Agora VII, πίν. 42, τῶν ἀρχῶν τοῦ 5ου μ.Χ. αἰῶνος.

Ἐν τῇ ὑπογίῳ κατεδαφισθείσης οἰκίας ἐπὶ τῆς ὁδοῦ Καραϊσκού 165, εὐρέθησαν: ἀγαλματιον μαρμαρίνου Ἀθηνᾶς, ἀκέφαλον (ἀριθ. 2251) σφζ. ὕψ. 0,43 μ., πρωῒμου ἑλληνιστικοῦ τύπου, τοῦ 3ου π.Χ. αἰῶνος (Πί ν. 67α), πρβλ. K. Schefold, Meisterwerke griech. Kunst, ἀριθ. 360. Ἀγαλματιον μαρμαρίνου (ἀριθ. 2250) Κυβέλης καθημένης ἐπὶ θρόνου καὶ κρατοῦσης τύμπανον εἰς τὴν ἀριστεράν καὶ φιάλην εἰς τὴν δεξιάν, ὕψ. 0,24 μ. Ἐπὶ τῶν γονάτων τῆς θεᾶς παρίσταται λέων κατακεκλιμένος.

Ἐπὶ τῆς συμβολῆς τῶν ὁδῶν Κεχαγιᾶ καὶ Πειραιῶς (Ν. Φάληρον), τμήμα μαρμαρίνης πλίνθου μετὰ τοῦ ἄκρου τοῦ προσθίου ἀριστεροῦ σκέλους λέοντος (ἀριθ. 1998) σφζ. μήκους 0,25 μ., πλ. 0,19 μ. Τὸ γλυπτὸν εἶναι καλῆς ἐργασίας τῶν πρωῒμων ρωμαϊκῶν χρόνων (Πί ν. 67β).

Ὑδατοδεξαμεναὶ ἀπεκαλύφθησαν κατὰ τὴν ἐκσκαφὴν θεμελίων οἰκοδομῆς ἐπὶ τῆς ὁδοῦ Βασιλίσσης Σοφίας 83 καὶ ἄλλη εἰς τὴν συμβολὴν τῶν ὁδῶν Θεοχάρη καὶ Μπότσαρη, κατὰ τὴν διόρυξιν φρεατίου ὑπὸ τοῦ ΟΤΕ. Αὕτη, κυκλοτερής, διαμ. 5 μ., βάθους 4 μ., λαξευμένη ἐντὸς τοῦ βράχου, μετὰ βαθμίδων ἐπὶ τοῦ τοιχώματος, δὲν ἔφερε κονίαμα καὶ ἴσως εἶχε μείνει ἡμιτελής, μὴ χρησιμοποιηθεῖσα.

Ἐπὶ τοῦ λόφου τοῦ Προφήτου Ἡλίου (ὁδὸς Ἀλεξάνδρου 64) ἐκτελουμένων ἐργασιῶν ὁδοποιίας ὑπὸ τοῦ Δήμου, ἀπεκαλύφθη τμήμα θεμελιώσεως τείχους, πᾶχ. 2 μ., ἀμελοῦς κατασκευῆς, ἀποτελοῦντος συνέχειαν τῶν πρὸς Δ. ὑπαρχόντων λα-

ξευμάτων υποδοχής λιθοπλίνθων του αὐτοῦ τείχους.

Νέα Λιόσια

Περисυνελέγησαν τυχαίως εὐρεθέντα ἐπιτύμβια: κυλινδρικός κιονίσκος (ἀριθ. 2066), ἑλληνικῆς τὴν βάσιν, φέρων τὴν ἐπιγραφὴν ΔΙΟΔΩΡΟΣ/ΑΠΟΛΛΟΔΩΡΟΥ / ΜΑΡΑΘΩΝΙΟΣ, ὕψ. 0,90 μ., διαμ. 0,27 μ. Τὸ δεξιὸν ἡμισυ ἀναγλύφου (ἀριθ. 2067), σφ. ὕψ. 1.31 μ., εἰκονίζοντος ἄνδρα εἰς στάσιν 3/4 πρὸς δεξιὰ, μὲ θώρακα, βραχὺν χιτῶνα καὶ ἱμάτιον ἐπὶ τοῦ ὤμου, τοῦ ὁποῦ ἡ παρυφή συγκρατεῖται ὑπὸ τὴν δεξιάν μασχάλην, κατερχομένη ἐπὶ τῶν νώτων. Τὸ ἀριστερὸν ἄνετον σκέλος κάμπτεται πρὸς τὰ ὀπίσω διασταυρούμενον πρὸς τὸ δεξιόν. Ἡ ἐλλείπουσα κεφαλὴ ἦτο ἐνθετος. Πρὸ αὐτοῦ εἰκονίζετο, ὡσαύτως δι' ἰσχυροῦ ἀναγλυφικοῦ ἐξάρματος, γυναικεία μορφή καθημένη, ὡς εἰκάζεται ἐκ τοῦ ὑπολείμματος πτυχῶν χιτῶνος καλύπτοντος τὴν κνήμην. Ἡ ἐργασία εἶναι ἄδρομερής, ἀλλ' οὐχὶ ἐστερημένη πλαστικῆς δυνάμεως, ὡς παρατηρεῖται εἰς τινὰ ἀνάγλυφα τῶν τελευταίων ἀττικῶν ἐπιτυμβίων τοῦ 4ου π.Χ. αἰῶνος.

Ἐκ καταστραφέντος τάφου τῶν ἀρχῶν τοῦ 4ου π.Χ. αἰῶνος προέρχονται τὰ ἀγγεῖα: α) ἀρυβαλλοειδῆς λήκυθος (ἀριθ. 2269) ἑλληνικῆς τὸν λαμόν, μὲ διακόσμησιν δύο ἐπαλλήλων ἀνθεμίων πλαισιουμένων ὑπὸ διπλῆς σπειροειδοῦς κληματίδος, β) ληκύθιον φέρον κόσμημα δικτυωτὸν τῆς κατηγορίας Bulas, BCH (1932) σ. 388-398, Haspels, ABL, σ. 167-8 ὑποσημ. 3.

Συνοικισμός Αἰγάλεω

Εἰς τὴν συμβολὴν τῶν ὁδῶν Καβάλας καὶ Παπανικολῆ, ἐσκαφὴ θεμελίων ἔφερεν εἰς φῶς ὁστράκα τινὰ ἀγγείου πρωϊμοῦ πρωτοαττικοῦ, μίαν ὑστερογεωμετρικὴν οἶνοχόην, μικρὰν δλπην μελαμβαφὴ καὶ ἀποτμήματα γεωμετρικῶν ἀγγείων. Τὰ εὐρήματα προήρχοντο ἐκ τῶν διαταραχθέντων ἥδη κατὰ τὴν οἰκοδόμησιν τῆς προϋπαρχούσης ἐπὶ τοῦ οἰκοπέδου καὶ κατεδαφισθείσης παλαιᾶς οἰκίας, μαρτυροῦν δὲ περὶ τῆς παρουσίας τῶν γεωμετρικῆς ἐποχῆς ἐν τῇ περιοχῇ. Ἡ οἶνοχόη (ἀριθ. 2226), ὕψ. 0,235 μ., ἑλληνικῆς κατὰ τὴν λαβὴν καὶ τὸ τρίλοβον χεῖλος, παρουσιάζει ἐνδιαφέρον διὰ τὸ σχῆμα καὶ τὴν διακόσμησιν (Πί ν. 67γ-δ). Ἔχει σφαιρικὴν κοιλίαν καὶ ἐπίπεδον βάσιν. Ἐπὶ τῆς προσθίας καὶ τῆς ὀπισθίας (ὑπὸ τὴν λαβὴν) ὤψεως φέρει κόσμημα ἐξ ὁμοκέντρων κύκλων καὶ νόθου σπείρας (κηλίδες συνδεόμεναι διὰ λοξῶν γραμμῶν), ἐν δὲ τῷ κέντρῳ σταυρόν. Ἐπὶ τοῦ ἐξωτερικοῦ κύκλου εἰ-

κονίζεται ἰστάμενον ὕδροχαρὲς πτηνόν. Τὸ θέμα τοῦ ἐν κύκλῳ ἐγγεγραμμένου σταυροῦ καὶ τοῦ πτηνοῦ ἐπαναλαμβάνεται ἐπὶ τῶν πλαγίων ὤψεων. Πιστεύεται ὅτι τοῦτο κατάγεται ἐκ Κύπρου. Ἐπὶ τοῦ λοβοῦ τοῦ χεῖλους, ἴσως ὑπόλειμμα κοσμήματος ὀφθαλμοῦ. Κατάλογον ἀγγείων τοῦ τύπου αὐτοῦ εἶχε καταρτίσει ὁ B. Schweitzer, AM 43 (1918) σ. 143, ἀλλ' ἔκτοτε ἐδημοσιεύθησαν νέα εὐρήματα, πρβλ. σχετικὰς παραπομπάς: E. Brann, Late Geometric Well Groups from the Athenian Agora, Hesperia 30 (1961) σ. 119.

Εἰς τὴν γωνίαν τῶν ὁδῶν Τήνου καὶ Σάμου (Ἀγ. Βαρβάρα) εὐρέθη πηλινὴ λάρναξ διαστ. 1.60 x 0,52 μ., βάθους 0,22 μ., καλυπτομένη ὑπὸ κεράμων καλυπτῆρων ἡμικυκλικῆς διατομῆς, περιέχουσα σκελετὸν καὶ δύο κτερίσματα (Πί ν. 68α), πλαστικὸν σύμπλεγμα (ἀριθ. 2071) ἄνδρὸς ἀνακεκλιμένου κατ' ἐνώπιον καὶ γυναικὸς καθημένης εἰς τὸ ἄκρον ἀριστερὸν τῆς κλίνης, ὕψ. 0,163 μ. Ἐλλεῖπει ἡ κεφαλὴ τῆς γυναικὸς καὶ μέρος τῆς βάσεως τοῦ συμπλέγματος, τὸ πρόσωπον τοῦ ἀνδρὸς εἶναι ἐντελῶς ἀποτετριμμένον. Ληκύθιον σχήματος θαλασσίῳ ὀστρέῳ (ἀριθ. 2072), ὕψ. 0,068 μ. Μελανὸν γάνωμα ἐπὶ τοῦ στομίου καὶ τῶν λαβῶν, ἡ λοιπὴ ἐπιφάνεια ἀβαφής. Τὰ κτερίσματα ἀνήκουν εἰς τὸ τέλος τοῦ 5ου π.Χ. αἰῶνος.

Ἐπὶ τῆς ὁδοῦ Ἡρακλειδῶν 12 (Μπουρνάζι) εὐρέθη ἀπότμημα ἐπιτυμβίου ἀναγλύφου τοῦ 4ου π.Χ. αἰῶνος (Πί ν. 68β), σφ. τὴν ἐφαρμμένην κεφαλὴν ἄνδρὸς γενειοφόρου, στρέφουσαν πρὸς τὰ ἀριστερά. Σφ. ὕψ. 0,31 μ. (ἀριθ. 2076).

Νέα Σφαγεία

Παρὰ τὴν συμβολὴν τῶν ὁδῶν 25ης Μαρτίου καὶ Ἀναξαγόρα, κατὰ τὴν ἐσκαφὴν πρὸς ἐγκατάστασιν δικτύου ἀποχετεύσεως τῆς ΥΔΡΕΞ, εὐρέθησαν, οὐχὶ κατὰ χώραν, δύο ἐπιτύμβιοι ἐνεπίγραφοι κιονίσκοι: ἀριθ. 2279, ὕψ. 0,035 μ., διαμ. 0,29, φέρει τὴν ἐπιγραφὴν: ΚΑΛΛΙΠΠΗ/ ΦΙΛΙΣΤΙΔΟΥ/ ΕΛΕΥΣΙΝΙΟΥ/ ΘΥΓΑΤΗΡ ΔΑΜΕΔΟΝΤΟΣ/ ΓΥΝΗ. Σχῆμα γραμμάτων τοῦ 3ου π.Χ. αἰῶνος. Ἀριθ. 2280, ὕψ. 0,78 μ., διαμ. 0,27 μ., φέρει τὴν ἐπιγραφὴν ΣΩΚΛΕΙΑ/ ΗΡΑΚΛΕΟΔΩΡΟΥ/ ΘΥΓΑΤΗΡ/ ΤΙΜΟΚΛΕΟΥΣ/ ΑΘΜΟΝΕΩΣ/ ΓΥΝΗ. Σχῆμα γραμμάτων τοῦ 2ου π.Χ. αἰῶνος.

Μαγκουφάνα

Ἐντὸς ἐπιχώσεως συνισταμένης ἐκ ποταμίας ἄμμου καὶ χαλίκων, μεταφερθέντα ποτὲ ἀπὸ ἄλλον χώρον, εὐρέθησαν κατὰ τὴν ἐργασίαν ἐκχωμάτωσεως τοῦ οἰκοπέδου ἀδελφῶν Κυριακοπούλου: ἀριθ. 2272, ἀγγεῖον χειροποίητον τῆς πρω-

τοελλαδικής εποχής (Πί ν. 68γ), ἔχον εὐρὺν λαιμόν καὶ τέσσαρας διατρήτους μαστοειδεῖς ἀποφύσεις συμμετρικῶς ἐκφυομένας κατὰ τὴν περιφέρειαν τοῦ ὧμου, πρὸς ἐξάρτησιν, ὕψ. 0,094 μ. Ἀριθ. 2273, πήλινον σφονδύλιον ἐκ καστανομέλανος πηλοῦ (Πί ν. 68γ). Ἀριθ. 2274, τριπτήρ ἐκ γρανίτου σχήματος κύβου με ἀπεστρογγυλωμένας τὰς γωνίας, ὕψ. 0,04 μ. (Πί ν. 68γ).

Ψυχικόν

Ἐντὸς τοῦ κήπου τοῦ Κολλεγίου, κατὰ τὴν διανοίξιν τάφρου ἀποχετεύσεως, εὐρέθη ταφικός πίθος περιέχων μικρὰ ἀγγεῖα, (ἀριθ. 2243-2246) (Πί ν. 68δ), δύο μελανόμορφα ληκύθια ὕψ. 0,11 μ. καὶ 0,13 μ. Τὸ πρῶτον φέρει παράστασιν ζεύγους ἀνακεκλιμένων ἐντὸς σπηλαίου, τὸ δεύτερον κοσμεῖται με ἀνθήμια. Ἀσυνήθους σχήματος εἶναι μόνωτον κύathion με εὐρεῖαν καὶ εἰσέχουσιν τὴν ἐπιφάνειαν τοῦ χεῖλους, ἐσωτερικῶς ἐπικεχρωσμένον διὰ καστανερύθρου βερνικίου, ὕψ. 0,72 μ., διαμ. χεῖλους 0,11 μ. Μικρὰ ὄλη, ὕψ. 0,085 μ., ἐπικεχρωσμένη διὰ καστανερύθρου βερνικίου. Ὁ ταφικός πίθος ἀνήκει εἰς τὸ α' ἡμῖσι τοῦ 5ου π.Χ. αἰῶνος.

Γαλάτσι

Ἐπὶ τῶν ὁδῶν Δρυονίδος καὶ Φερῶν 9, ἐκσκαφὴ θεμελίων οἰκίας ἀπεκάλυψε καλυβίτην τάφον ἐκ κεράμων, περιέχοντα τρεῖς ληκύθους φερούσας λευκὸν ἐπιχρῖσμα καὶ ἄλλην ἀρυβαλλοειδῆ (ἀριθ. 2259, ὕψ. 0,106 μ.) με ἐρυθρόμορφον παράστασιν γυναικὸς, κρατοῦσης κάτοπτρον, καὶ Ἔρωτος. Αἱ μορφαὶ φέρουν στεφάνους, δηλουμένους δι' ἐπιθέτου λευκοῦ χρώματος (Πί ν. 69α). Ἡ λευκὴ λήκυθος ἀριθ. 2261, ὕψ. 0,22 μ., εἰκονίζει δύο ἐφήβους κρατοῦντας ταινίαν ἐκατέρωθεν στήλης. Αἱ μορφαὶ δηλοῦνται διὰ περιγράμματος ἀμαυρᾶς γραμμῆς. Παρατηρεῖται ἐπίθετον ἐρυθρὸν χρῶμα. Αἱ ὑπ' ἀριθ. 2258 καὶ 2260 λήκυθοι εἶναι μελανόμορφοι, ἡ πρώτη τοῦ ἐργαστηρίου τοῦ «ζωγράφου τῆς Μεγαίρας». Τὰ ἀγγεῖα τοῦ τάφου χρονολογοῦνται ἀπὸ τοῦ β' μέχρι τέλους τοῦ γ' τετάρτου τοῦ 5ου π.Χ. αἰῶνος.

Ἑλληνικόν

Ἐκ καταστραφέντος τάφου τῆς περιοχῆς τοῦ ἀεροδρομίου προέρχονται: ἀλάβαστρον (ἀριθ. 2270), ἑλλιπὲς κατὰ τὸ στόμιον, με ἐφαρμένην τὴν ἐπιφάνειαν, καὶ ληκύθιον ἀρυβαλλοειδὲς (ἀριθ. 2271), κοσμούμενον δι' ἐρυθρομόρφου ἀνθεμίου, συνήθους τύπου τοῦ 4ου π.Χ. αἰῶνος.

Ἡλιούπολις

Περὶ συνελέγησαν καὶ φυλάσσονται προσωρινῶς εἰς τὴν ἀποθήκην τῆς Ἐφορείας: 1) Μαρμα-

ρίνη λήκυθος (ἀριθ. 2061), φέρουσα ἀνάγλυφον παράστασιν δεξιόσεως ἀνδρὸς γενειοφόρου, καθμένου, καὶ γυναικὸς ἱσταμένης. Ἀνωθι τῶν κεφαλῶν τῶν αἰ ἐπιγραφαί, ΕΥΦΡΟΝΙΟΣ, ΑΡΙΣΤΑΙΧΜΗ. Σφζ. ὕψ. 0,60 μ., 2) Μαρμαρίνη λήκυθος (ἀριθ. 2278), ἀποτετμημένη καθέτως, ἑλλιπὲς τὸν λαιμόν καὶ τὴν βάσιν. Ἐκ τῆς ἀναγλύφου παραστάσεως σφύζονται δύο ἱστάμεναι μορφαὶ πρὸς δεξιὰ, γυνὴ καὶ ἀνὴρ, ὡς καὶ ἡ ἐπιγραφή ΠΟΡΦΥ--- Σφζ. ὕψ. 0,60 μ.

Ἀργυρούπολις

Εἰς τὴν θέσιν «Ρέμα Παπᾶ» εὐρέθη ἐπιτύμβιος κιονίσκος ἐκ κυανοποῦ μαρμάρου, ἑλλιπὲς κατὰ τὸ ἄνω μέρος (ἀριθ. 2281). Σφζ. ὕψ. 0,44 μ. Φέρει τὴν ἐπιγραφὴν --- ΝΟΗ/ΔΙΟΓΕΝΟΥ/ΚΥ[Ρ]Η-ΝΑΙΑ/ΔΗΜΗΤΡΙΟΥ/ΓΥΝΗ. Σχῆμα γραμμάτων τοῦ 3ου πρὸς τὸν 2ον π.Χ. αἰῶνα.

Γέρακας

Ἀπεκαλύφθη κεραμόκτιστος τάφος ὑστέρων ρωμαϊκῶν χρόνων, κεκαλυμμένος δι' ἀκατεργάστων λιθίνων πλακῶν. Περιεῖχε σκελετόν, μετὶ τὸ κρανίον πρὸς τὴν Δ. πλευράν. Παρά τὸ Β. τοίχωμα, ὡς κτέρισμα, εἶχε τοποθετηθῆ ὑάλινον ἀγγεῖον με ὑψηλὸν κυλινδρικὸν λαιμόν καὶ κωνικὴν γάστραν (ἀριθ. 2266, ὕψ. 0,155 μ.). Τὰ τοιχώματα τοῦ τάφου συγκλίνουν κατὰ τὴν ἐπιφάνειαν καὶ εἶναι ἐκτισμένα δι' ὀπτοπλίνθων διαστ. 0,29 x 0,29 μ., πᾶχ. 0,025 μ. Διαστάσεις τάφου: 1,5 x 0,38 μ., βάθος 0,55 μ.

Χολαργός

Κατὰ τὴν ἐκσκαφὴν τάφου πρὸς τοποθέτησιν σωλήνων ἀποχετεύσεως ἐπὶ τῆς διευρυνομένης λεωφόρου Μεσογείων, εὐρέθησαν ἐπιτύμβια τινὰ μνημεῖα τοῦ 4ου π.Χ. αἰῶνος, οὐχὶ κατὰ χώραν. Ἐξ αὐτῶν σημειοῦνται τὰ κυριώτερα: Ἀριθ. 2065, ἀνάγλυφον, συγκολληθὲν ἐκ τεμαχίων, ἑλλιπὲς τὸ κάτω μέρος καὶ εἰκονίζον γυμνὸν νέον ἐστραμμένον ἐλαφρῶς πρὸς τὰ ἀριστερά, πρὸ στήλης, ἐπὶ τῆς ὁποίας παρίσταται σειρήν. Ἔργασία ἀδρομερῆς, ἀλλὰ τὸ ἀνάγλυφον παρουσιάζει ἐνδιαφέρον διὰ τὸν εἰκονογραφικὸν τύπον. Σφζ. ὕψ. 0,82, πλ. 0,63 μ. (Πί ν. 69β). Εἰς τὴν αὐτὴν θέσιν (5η στάσις λεωφορείων) εὐρέθησαν ληκύθιον καὶ μικρὸν πινάκιον με καστανερύθρου γάνωμα.

Ἀριθ. 2253, μαρμαρίνη λήκυθος, ἑλλιπὲς τὸν λαιμόν καὶ τὴν βάσιν, με ἀνάγλυφον παράστασιν γυναικὸς καθήμενης πρὸς δεξιὰ καὶ δεξιουμένης ἱστάμενον πρὸ αὐτῆς ἄνδρα. Ἀνωθι τῆς γυναικὸς ἡ ἐπιγραφή ΜΝΗΣΙΛΑΑ, ἄνωθι καὶ δεξιὰ τοῦ

άνδρὸς ΧΑΡΟΙΑΔΗΣ. Σφζ. ὕψ. 0,58 μ. Ἀριθ. 2282, ἀέτωμα ἐκ τῆς ἐπιστέψεως μεγάλης στήλης πεντελησιῶν μαρμάρου, ὕψ. 0,33 μ., πλ. 1.75 μ., βάθ. 0,58 μ. Ἐπὶ τοῦ συμφυοῦς ἐπιστυλίου ἡ ἐπιγραφὴ ΚΑΛΛΙΣΤΟΜΑΧΗ ΕΥΡΙΠΠΙΔΟΥ (sic) ΜΥΡΡΙΝΟΥΣΙΟΥ. Ἀριθ. 2256, ὁμοιον ἀέτωμα, ὕψ. 0,35 μ., πλ. 1.75 μ., βάθ. 0,79 μ. Ἐπὶ τοῦ συμφυοῦς ἐπιστυλίου, ἡ ἐπιγραφὴ ΦΑΝΟΣΤΡΑΤΗ.

Πεντέλη

Εἰς τὸ λατομεῖον Ἰ. Μόσχου, κιβωτιόσχημος τάφος ἐξ ἀκατεργάστων μαρμαρίνων πλακῶν, διαστ. ἀπὸ Α. πρὸς Δ.: μήκος 1.80 μ., πλ. 0,68 μ., βάθος 0,73 μ. Ὁ σκελετὸς ὕψις μὲ διεστῶτα τὰ σκέλη. Παρὰ τὸ κρανίον εἶχον τεθῆ τρεῖς ἀρυβαλλοειδεῖς λήκυθοι (ἀριθ. 2027-2029), φέρουσαι καστανομέλαν βερνίκιον μετ' ἐξηρημένων περιφερικῶν γραμμῶν καὶ ταινιῶν, τοῦ β' ἡμίσεος τοῦ 5ου π.Χ. αἰῶνος.

Βριλήσσια

Ἐν ἀγροκτήματι, κατὰ τὴν διάνοιξιν λάκκου πρὸς φύτευσιν δένδρου, ἀπεκαλύφθη, εἰς βάθος 0,75 μ. ὑπὸ τὴν ἐπιφάνειαν, τὸ κάλυμμα μαρμαρίνης σαρκοφάγου, ὀλίγον μετατοπισθὲν ἐπὶ τῆς λάρνακος, ὡς ἀπεδείχθη ἐκ τῆς ἐνεργηθείσης ἐν συνεχείᾳ ἀνασκαφῆς, κατὰ σύλησιν τοῦ τάφου τελεσθεῖσαν ἤδη κατὰ τὴν ἀρχαιότητα. Τὸ ἐσωτερικὸν τῆς σαρκοφάγου (Πί ν. 70α) εἶχε διατραχηθῆ, τὰ ὅσα τοῦ νεκροῦ μετὰ τοῦ κρανίου εἶχον συσσωρευθῆ εἰς τὴν ΝΔ. γωνίαν τῆς λάρνακος, μὴ περιεχοῦσης κτερίσμα τι. Ἐξωτερικαὶ διαστάσεις: 2.05 x 0,75 μ., ὕψ. 0,56 μ. Πάχος τοιχώματος 0,115-0,0125. Τὸ κάλυμμα εἶναι σαμαρωτόν, σχηματίζον ἀέτωμα κατὰ τὰς στενὰς πλευράς, ὕψ. 0,22 μ. Ἐπὶ τῆς ἑσω πλευρᾶς, τοῦτο ἔχει λαξευθῆ κατὰ μήκος καὶ εἰς πλάτος 0,50 μ., σχηματίζον τοξεοειδὲς κοίλωμα ὕψ. 0,095 μ. Τὰ ἐντὸς τῆς ἐπιχώσεως μέχρι τοῦ ἐπιπέδου τῆς βάσεως εὐρεθέντα ὅστρακα κοινῶν ἀγγείων, εἶναι ὁμοειδῆ, μελαμβαφῆ. Ἐκ τοῦ χαρακτηριστικοῦ γανώματος αὐτῶν, χρονολογοῦνται εἰς τὰ μέσα τοῦ 5ου π.Χ. αἰῶνος, εἰς ἣν ἐποχὴν ἀνήκει ἀσφαλῶς καὶ ἡ σαρκοφάγος.

Σπάτα

Παρὰ τὴν θέσιν «Πέτσα», κατὰ τὴν ἀροτρίωσιν ἀγροῦ τοῦ Ἀθαν. Πουλάκη, εὐρέθη πίθος ταφικὸς, διαλυθεὶς ὑπὸ τοῦ μηχανικοῦ ἀρότρου. Περιεῖχε σκελετὸν νηπίου καὶ τέσσαρα μικρὰ ἀγγεῖα (ἀριθ. 2262-2265) τοῦ τέλους τοῦ 6ου π.Χ. αἰῶνος. Σκύφος μὲ διακόσμησιν σειρᾶς ἀνθεμίων μελανομόρφων καὶ κοκκίδων λευκῶν ἐπὶ τῆς ζώνης

τῶν λαβῶν, ὕψ. 0,073 μ. Ἀνήκει εἰς τὴν κατηγορίαν τῶν σκύφων καὶ κυλίκων τῆς «ὀμάδος τοῦ Πιστίου», J. Beazley, ABV σ. 627. Μικρὰ λήκυθος μελαμβαφῆς, ὕψ. 0,11 μ. Δύο λήκυθοι μελανόμορφοι. Τῆς μιᾶς ἡ ἐπιφάνεια εἶναι λίαν ἐφθαρμένη καὶ ἡ διακόσμησις ἔχει ἀφανισθῆ. Ἡ ἑτέρα λήκυθος, καλῶς διατηρουμένη, φέρει παράστασιν, ἀμελοῦς ἐκτελέσεως, ἡνιόχου ἐπὶ τεθρίπτου ἄρματος τρέχοντος πρὸς δεξιὰ, ὕψ. 0,15 μ. Ἡ λήκυθος ἀνήκει εἰς τὴν κατηγορίαν «Ἀθηνῶν 581». βλ. J. Beazley ABV σ. 489-498.

Βούλα

Ὁ ἀρχαιολογικὸς χώρος Ἀγ. Νικολάου («Πάλλου») περιεφράχθη, ἐξασφαλιζόμενος οὕτω πρὸς μελλοντικὴν συστηματικὴν ἐρευναν καὶ συντήρησιν τῶν ὑπὸ τὸ ἔδαφος διατηρουμένων ἀρχαίων ἐρειπίων. Ἡ ἔκτασις τοῦ περιφράγματος ἔχει 360 μ.

Βάργη

Κατὰ τινὰ ἐκσκαφὴν πρὸς θεμελίωσιν ὑποσταθμοῦ τῆς Δ.Ε. Ἠλεκτρισμοῦ, ἀπεκαλύφθη τμήμα περιβόλου εἰς μήκος 5 μ., κατευθύνσεως Α-Δ., συστήματος τοιχοδομίας πολυγωνικῆς καὶ ἐπιμελοῦς ἐργασίας (Πί ν. 70β). Ἐπὶ ἐξέχοντος 0,15 μ. θεμελίου, ὁ τοῖχος πᾶς 0,40 μ., σφάζεται εἰς ὕψ. 0,50 μ. Εἰς τὸ πρὸς Β. ἄκρον, κατὰ τὴν νοτίαν ὀνιν, σχηματίζεται ἀνοιγμα πλ. 0,90 μ. μετὰξὺ δύο παραστάδων. Μικρὰ ἐρευνα διεξαχθεῖσα ἐκατέρωθεν τοῦ ἀποκαλυφθέντος τοίχου δὲν ἔφερεν εἰς φῶς τάφους, ὥστε εἶναι ἀπίθανον νὰ ἀνῆκεν ὁ τοῖχος εἰς ταφικὸν περίβολον. Ὡς ἀποδεικνύεται ἐκ συλλεγέντων ὀστράκων ἐκατέρωθεν τοῦ θεμελίου, χρονολογεῖται εἰς τοὺς πρωῒμους κλασσικοὺς χρόνους.

Ἐκ τοῦ ὑπογείου ἐπισκευαζομένης παλαιᾶς οἰκίας ἀνεσῦρθη τμήμα ἐπιτομβίου στήλης τῆς ρωμαϊκῆς ἐποχῆς, σφῶζον τὸ τόξον ἀψιδωτῆς κόγχης, ἥτις ἔφερεν ἴσως γραπτὴν παράστασιν, ἐπιστεφομένην δι' αἰετώματος (Πί ν. 71α). Ὑπ' αὐτό, διὰ γραμμάτων ἐπισεσυρμένης γραφῆς, δι' ὃ ἀμφίβολος εἶναι ἡ ἀκριβὴς χρονολόγησις, τὸ ὄνομα τῆς νεκρᾶς: ΖΩΣΙΜΗ/ΕΙΣΙΓΕΝΟΥ ΜΙΑΗ/ΣΙΑ.

Εἰς τὸν ἀρχαιολογικὸν χώρον τῆς νεκροπόλεως Ἀναγυροῦντος κατεσκευάσθη περίφραγμα, τοῦ ὁποῦ ἡ περίμετρος ὑπελογίσθη εἰς 760 μ. Ὁμοίως εἰς Βάρκιζαν (μυκηναϊκὸν νεκροταφεῖον), περιμέτρου 350 μ.

Κερατέα

Παρὰ τοῦ ἀστυνομικοῦ Σταθμοῦ παρεδόθη ἐπιτομβίος στήλη (ἀριθ. 1997) τῆς ἐποχῆς τῶν Ἀν-

τωνίων (Πί ν. 71β), ύψ. 0,89 μ., πλ. 0,46 μ., πάχ. 0,09 μ. Μεταξύ παραστάδων, ἐν βεβαθυσμένῳ πεδίῳ, ἀνάγλυφος παράστασις ἀνδρός καὶ γυναικὸς κατ' ἐνώπιον. Ἐπὶ τοῦ ἐπιστυλίου ἡ ἐπιγραφή

ΑΡΙΣΤΩΝ ΘΕΟΦΙΛΑ
ΕΥΕΛΠΙΣΤΟΥ ΚΑΛΛΙΤΥΧΗ

Λαύριον

Εἰς τὸν πρὸς Β. τοῦ λιμένος «Πασᾶ» χῶρον, μεταξὺ Σουνίου καὶ Λαυρίου, παρὰ τὸ 590ν χιλιόμετρον τῆς λεωφόρου, διατηροῦνται τὰ ὑπολείμματα ἀρχαίων λιμενικῶν ἐγκαταστάσεων καὶ οἰκοδομημάτων. Ὁ χῶρος δὲν ἔχει διερευνηθῆ ἀνασκαφικῶς. Τὰ ἀρχαῖα ἐρείπια ἀναφέρονται ἀκροθιγῶς εἰς τὸ κείμενον τοῦ Milchhöfer, τὸ ὁποῖον συνοδεύει τοὺς χάρτας Curtius-Kaupert, Karten von Attika, II, πίν. XVII. Ὁ χῶρος θὰ προστατευθῇ διὰ τῆς ἀνακηρύξεώς του ὡς ἀρχαιολογικοῦ, ὅπως ἐγένετο καὶ διὰ τὸν λιμένα Πανόρμου (Πουνταζέζα).

Εἰς τὴν ΝΔ. πλευρὰν τῆς κεντρικῆς πλατείας τῆς κωμοπόλεως, ἔνθα τὸ μνημεῖον Σερπιέρη, διανοιγομένης χάνδακος πρὸς τοποθέτησιν τηλεφωνικοῦ καλωδίου, ὁ ἐργολάβος Ἑμμ. Γλέζος εὔρε τμήματα μεγάλου ἀγνώστου ἀμφορέως ἡ πίθου καὶ 16 χαλκᾶ νομίσματα τοῦ 4ου μ.Χ. αἰῶνος. Ἐνταῦθα παρατίθεται ἡ ἔκθεσις τῆς Ἐπιμελητρίας κ. Μ. Καραμεσίνη-Οἰκονομίδου περὶ τοῦ εὐρήματος. Δὲν εἶναι βέβαιον ἂν τὰ νομίσματα εἶχον ταφὴν μετὰ τοῦ νεκροῦ εἰς διαταραχθέντα ἤδη τάφον, ἂν καὶ εὐρέθησαν διάσπαρτα ἐντὸς τῶν χωμάτων μετὰ τινων ὁστῶν.

Ἄπαντα τὰ νομίσματα εἶναι ἀσάρια (AES 2) τοῦ ἰδίου τύπου, φέρουν τὴν αὐτὴν ἐπιγραφὴν εἰς τὴν ὀπισθίαν πλευρὰν, ἔχουν δὲ κοπὴ μετὰ τοῦ 378-383 μ.Χ. καὶ ἀνήκουν εἰς τοὺς αὐτοκράτορας Γρατιανόν¹, Βαλεντινιανόν Β' καὶ Θεοδόσιον Α'. Ἐκ τῶν νομισματοκοπειῶν ἀντιπροσωπεύονται ἔξ, ἥτοι:

α) Ἀρελάτης, β) Ρώμης, γ) Σισκίας, δ) Θεσσαλονίκης, ε) Κωνσταντινουπόλεως καὶ στ) Ἀντιοχείας.

Γρατιανός (367-383 μ.Χ.)

1) Ἑμ. DN GRATIA NVSPFVG. Προτομή μετὰ διαδήματος τοῦ αὐτοκράτορος πρὸς δεξ. Ὁπ. REPARATIO REIPVB². Ὁ αὐτοκράτωρ ἰστάμε-

1. Κατὰ τὴν διάρκειαν τῆς βασιλείας τοῦ Γρατιανοῦ, εἰς τὰ ἀσάρια AES3, κοπέντα κατὰ τὸν σταθμητικὸν κανόνα τοῦ Βαλεντινιανοῦ Α', προσετέθησαν τὰ ἀσάρια AES2 καὶ AES4.

2. Ὁ Οὐάλης ἐφονεύθη κατὰ τὴν ὀλεθρίαν μάχην τῆς Ἀδριανουπόλεως τὸν Αὐγουστον τοῦ 378 μ.Χ. Πιθανῶς ἡ κοπὴ τῶν ἀσარიῶν AES2 μετὰ τῆς ἐπιγραφῆς REPARA-

νος κατ' ἐνώπιον, ἔχων ἐστραμμένην τὴν κεφαλὴν πρὸς ἀρ., ἀνασηκῶνων διὰ τῆς δεξιᾶς πυργοστεφῆ, γονυπετοῦσαν γυναῖκα καὶ κρατῶν διὰ τῆς ἀριστερᾶς σφαῖραν. Ἐν τῷ ἐξέρῳ SMRE. Νομισματοκοπεῖον Ρώμης, ↓ 4.78 γρ. Πρβλ. R.I.C. τόμ. IX, σ. 125, ἀρ. 43α, 5 (Πί ν. 72₁).

2) Ἑμ. ...RATIAAVG Ὁπ. REIPVB. Ἐν τῷ ἐξέρῳ SMTES, ἐν τῷ πεδίῳ δεξ. Α. Νομισματοκοπεῖον Θεσσαλονίκης. ↓, 3.60 γρ. Πρβλ. R.I.C. ἔ.α. σ. 181, ἀρ. 37α, 1 (Πί ν. 72₂).

3) Ἑμ. DN GRA... NVSPFVG Ὁπ. ..PARATIO REIPVB Ἐν τῷ ἐξέρῳ SMTES, ἐν τῷ πεδίῳ δεξ. Β. Νομισματοκοπεῖον Θεσσαλονίκης. ↓, 5.18 γρ. Πρβλ. ἔ.α. σ. 181, ἀρ. 37α, 2 (Πί ν. 72₃).

4) Ἑμ.TIA NVSPFVG Ὁπ. REPARA... REI. VB. Ἐν τῷ ἐξέρῳ TES ἐν τῷ πεδίῳ δεξ. Γ. Νομισματοκοπεῖον Θεσσαλονίκης ↓, 4.52 γρ. Πρβλ. ἔ.α. σ. 181, ἀρ. 37α, 3 (Πί ν. 72₄).

5) Ἑμ. DN GRTIA NVSPFVG Ὁπ. ..PARATIO REIP.. Ἐν τῷ ἐξέρῳ γράμματα ἐφθ., ἐν τῷ πεδίῳ δεξ. Α ↑, 4.74 γρ.³ (Πί ν. 72₅). Βαλεντινιανός Β' (375-392 μ.Χ.).

1) Ὁ τύπος παραμένει ὁ αὐτὸς ὡς καὶ εἰς τὰ προηγούμενα.

Ἑμ. DN VALENTINIANVS IVNPFVG Ὁπ. REPARATIO REIPVB. Ἐν τῷ ἐξέρῳ ἀστὴρ ASISC. Νομισματοκοπεῖον Σισκίας ↑, 5.54 γρ. Πρβλ. ἔ.α. σ. 150, ἀρ. 26β, 7 (Πί ν. 72₆).

2) Ἑμ. DN VALENTINIANVS..... Ὁπ.0 REIPVB. Ἐν τῷ ἐξέρῳ SMRQ ↑, 3.90 γρ. Νομισμ. Ρώμης. Πρβλ. ἔ.α. σ. 126, ἀρ. 43Β, 4 ἢ 43C, 4. (Πί ν. 72₇).

3) Ἑμ. DN VALENTINIANVS PFVG Ὁπ.ATIO Ἐν τῷ ἐξέρῳ [P]CON (;) Νόμισμα Ἀρελάτης (;) 3.30 γρ. Πρβλ. ἔ.α. σ. 67, 20β (;) (Πί ν. 72₈).

4) Ἑμ. DN VALENTINIANVS PFVG Ὁπ.10 Ἐν τῷ ἐξέρῳ AN.. Νομισματοκοπεῖον Ἀντιοχείας ↓, 3.96 γρ. Πρβλ. ἔ.α. σ. 284, ἀρ. 42C (Πί ν. 72₉).

Θεοδόσιος Α' (379-395 μ.Χ.).

1) Ὁ τύπος ἐξακολουθεῖ νὰ εἶναι ὁ ἴδιος, ὡς καὶ εἰς τὰ προηγούμενα νομίσματα.

Ἑμ. DN THEODO SIVSPFVG Ὁπ. REPARATIO REIPVB. Ἐν τῷ ἐξέρῳ SMRT Νομισματοκοπεῖον Ρώμης ↑, 4.16 γρ. Πρβλ. ἔ.α. σ. 126, ἀρ. 43D, 3 (Πί ν. 72₁₀).

TIO REIPVB νὰ δύναιτο νὰ θεωρηθῇ ὡς μαρτυρία, ὅτι οἱ Ρωμαῖοι ἠρνήθησαν νὰ δεχθοῦν ὡς ἥταν αὐτὴν τὴν καταστροφὴν.

3. Ὡς φαίνεται προέρχεται καὶ αὐτὸ ἀπὸ τὸ Νομισματοκοπεῖον τῆς Θεσσαλονίκης καὶ εἶναι ὅμοιον μὲ τὸν ἀρ. 2. Πρβλ. Guido Bruck, Die Spätromische Kurfertprägung σ. 58.

2) Έμ. Έπιγρ. έφθ. Όπ. PVB. Έν τῷ έξέργῳ SMRQ Νομισμ. Ρώμης ↓ 4.40 γρ. Πρβλ. έ.ά. σ. 126, άρ. 43D 4 (Πί ν. 72₁₁).

3) Έμ. SIVSPFAVG Όπ. REPARATIO Έν τῷ έξέργῳ ASISC Νομισμ. Σισκίας ↑ 4.10 γρ. Πρβλ. έ.ά. σ. 150, άρ. 26C, 1. (Πί ν. 72₁₂).

4) Έμ. DNTHIOD. SIVSPFAVG Όπ. ..PARATIO REIPVB. Έν τῷ έξέργῳ TES, έν τῷ πεδίῳ δεξ. Γ' Νομισμ. Θεσσαλονίκης ↑, 5.12 γρ. Πρβλ. έ.ά. σ. 181, άρ. 37D, 3. (Πί ν. 72₁₃).

5) Έμ.SIVSPFAVG Όπ. REP..... REIPVB. Έν τῷ έξέργῳ CONSA Νομισματ. Κωνσταντινουπόλεως ↓, 4.35 γρ. Πρβλ. Carson - Hill - Kent, Late Roman Bronze Coinage, σ. 88, άρ. 2118-2120⁴ (Πί ν. 72₁₄).

6) Έμ. DNTHIODO SIVSPFAVG Όπ. REPARATIO Έν τῷ έξέργῳ γράμματα έφθ. ↑, 4.52 γρ. (Πί ν. 72₁₅).

7) Θεοδόσιος Α' (:))

Έμ.P..... PFAVG Όπ.RATIO REIPVB. Έν τῷ έξέργῳ γράμματα έφθ. ↓, 4.68 γρ. (Πί ν. 72₁₆).

Μαραθών

Έκ τῆς περιοχῆς Πύργου Μαραθώνος προέρχεται πλάξ κυανοφαίου άσβεστολίθου, διαστ. 0,865 x 0,535 μ., πάχ. 0,05 μ., φέρουσα έπί τῆς μακρᾶς καθέτου πλευρᾶς άναθηματικὴν έπιγραφὴν, χρονολογουμένην, διά τὸ σχῆμα τῶν γραμμάτων, εἰς τὸ β' ἡμισυ τοῦ 2ου μ.Χ. αἰῶνος:

ΕΥΧΗΝ ΚΑΛΛΙΟΠΗ ΔΙΟΣ ΑΡΤΕΜΙΔΙ ΚΛΥ-ΤΟΤΟΞΩ ὕψ. γραμμ. ± 0,08 μ.

Εἰς τὸ ἀρχαῖον νεκροταφεῖον τοῦ δήμου Τρικορύθου ἀνήκεν ἀπότμημα κορμοῦ έπιτυμβίου μαρμαρίνου λέοντος, έλλιποῦς τὴν κεφαλὴν καὶ τὰ σκέλη καὶ ἀδρομεροῦς έργασίας, τῶν ρωμαϊκῶν χρόνων. Τὸ γλυπτὸν μετεφέρθη εἰς τὴν ἀρχαιολογικὴν Συλλογὴν τοῦ Ραμνουντος.

Εἰς τὴν παρὰ τὸ Σοῦλι περιοχὴν τῆς πεδιάδος, έν τῷ άγρῷ ἀδελφῶν Κωνσταντινίδη, πλησίον παρεκκλησίου τῆς Παναγίας Μεσοσπορίτισσας, ὑπάρχουν συσσωρευμένα ἀρχιτεκτονικὰ μέλη ἱωνικοῦ κίονος, κιονόκρανον καὶ σπόνδυλοι, τῆς πρωϊμοῦ κλασσικῆς έποχῆς. Ό κ. E. Vanderpool έπέστησε τὴν προσοχὴν ἡμῶν καὶ ὑποθέτει ὅτι τὰ ἀρχιτεκτονικὰ ταῦτα μέλη ἀνήκουν μάλλον εἰς άναθηματικὸν μνημεῖον ἢ εἰς κτήριο. Πρὸς έπαλήθευσιν τῆς ὑποθέσεως άπαιτεῖται ἡ διεξαγωγή μικρᾶς έρεύνης καὶ ένδεχομένως άνασκαφῆς τοῦ σημαντικοῦ, κατὰ τὰ φαινόμενα,

4. Παρόμοιος τύπος, πρβλ. R.I.C. έ.ά. σ. 226, άρ. 54C. 'Αναφέρεται δέ ὡς σπάνιον (R4).

μνημεῖου, τὸ ὁποῖον οὐδόλως ἀπίθανον νὰ έχη σχέσιν πρὸς τὴν έν Μαραθῶνι μάχην τοῦ 490 π.Χ.

Αἶγινα

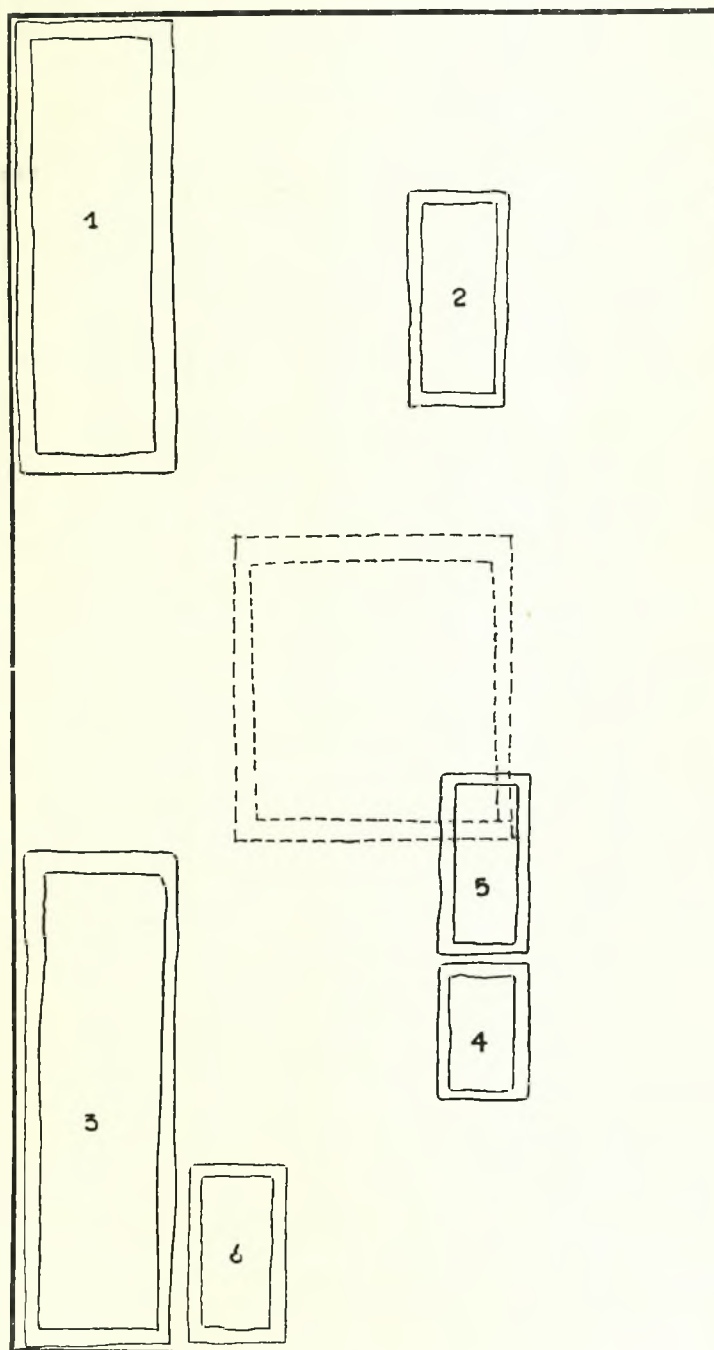
Εἰς ἀπόστασιν 100 μ. περίπου ΝΑ. τοῦ παλαιοῦ Καποδιστριακοῦ Όρφανοτροφείου, έντός τοῦ κήπου ἰδιοκτησίας Ρούσσου, άπεκαλύφθη ασύλητος ὑπόγειος, λαξευτὸς τάφος τοῦ 6ου π.Χ. αἰῶνος, ὁ ὁποῖος άνεσκάφη καὶ συντηρήθη. Ένταῦθα άνακοινοῦνται έν συντομίᾳ τὸ ένδιαφέρον εύρημα, τοῦ ὁποῖου λεπτομερὴς δημοσίευσιν θὰ άκολουθήσῃ. Ό θάλαμος (Σχ έδ. 5), διαστ. έπί τοῦ δαπέδου 5.60 x 3 μ., έχει ὀρυχθῆ ὑπὸ τὸ βραχῶδες στρώμα, γνωστὸν έκ τῆς ἰδιομόρφου γεωλογικῆς συστάσεως τοῦ έδάφους τῆς Αἰγίνης, τὸ ὁποῖον, εἰς τὴν θέσιν ταύτην, έχει πάχος 1.20 μ. καὶ κεῖται, ὡς καὶ άλλαχού, κάτωθι τοῦ έπιφανειακοῦ, σχετικῶς άβαθοῦς, στρώματος άργιλλώδους γῆς. Η ὀροφή τοῦ θαλάμου συγκλίνει πρὸς τὸ μέσον, οὕτως, ὥστε εἰς τὰ ἄκρα τῶν πλευρῶν έχει ὕψος 1.35 μ., εἰς τὸ μέσον ± 1.10 μ. (Σχ έδ. 6 καὶ 7).

Περὶ τὸ κέντρον, έντός τοῦ βραχῶδους στρώματος, έχει λαξευθῆ φρεατόσχημος εἰσοδος, τετραγώνου περίπου κατόψεως (1.36 x 1.19 μ.), στενυμένη πρὸς τὰ κάτω (1.28 x 1.10 μ.). Τὸ στόμιον καλύπτεται διά δύο ἡρμοσμένων πλακῶν, άκατεργάστων, αἰτίνες σχηματίζουν κάλυμμα διαστ. 1.55 x 0,83 μ., πάχ. 0,15 - 0,20 μ. (Πί ν. 73α). Περὶ τὸ μέσον τοῦ καθέτου τοιχώματος τῆς εἰσοδου, έπί τῶν δύο πλευρῶν, τῆς βορείας καὶ τῆς νοτίου, έλαξεύθη ἀνὰ μία έγκοπὴ πλ. 0,18 μ., διευκολύνουσα τὴν κάθοδον εἰς τὸ ὑπόγειον.

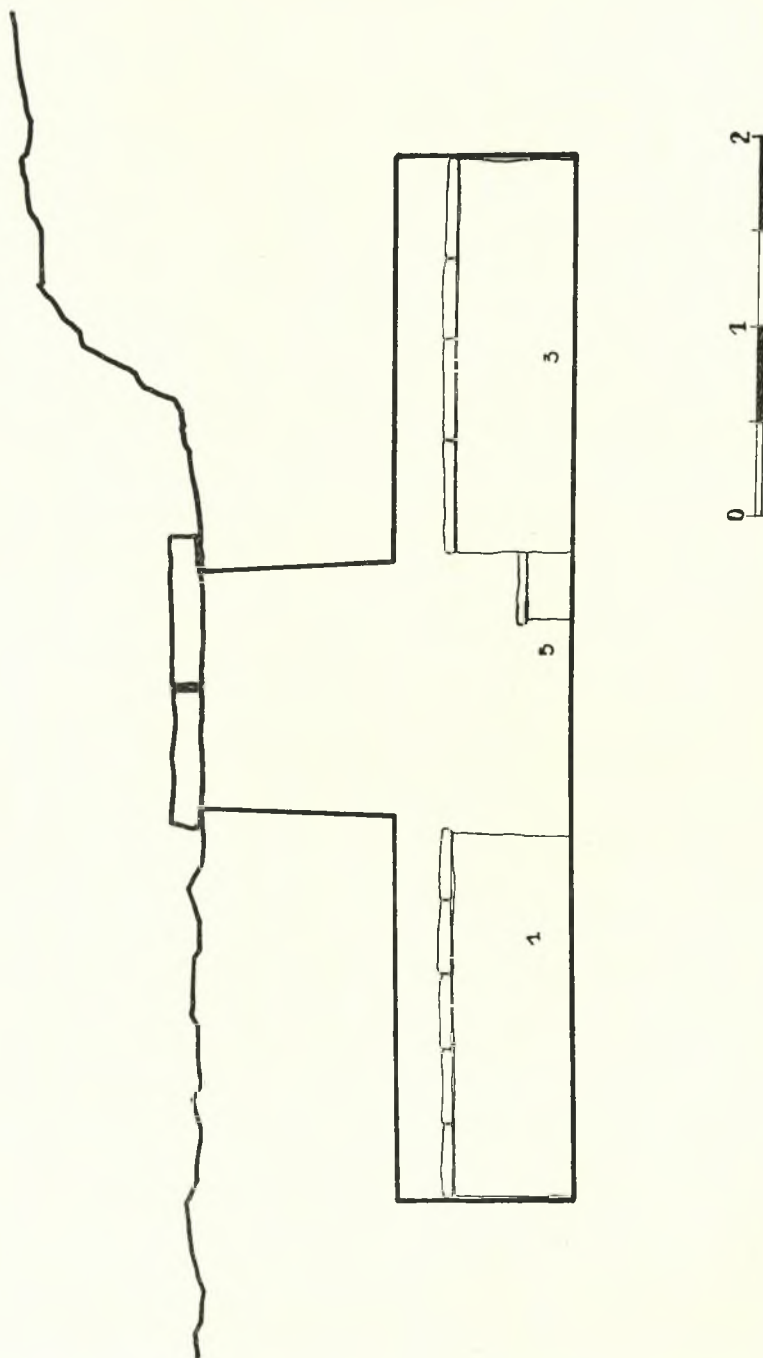
ΚΛΕΝΑ
ΔΑΜΟΣΣΟ

Έπιγραφὴ σαρκοφάγου 1 έξ Αἰγίνης

Ό θάλαμος περιέχει δύο μεγάλας έξ άσβεστολίθου λάρνακες, τοποθετημένας κατὰ μήκος τοῦ νοτίου τοιχώματος (1 καὶ 3) καὶ τέσσαρας μικρᾶς (2, 4, 5, 6) κειμένας παραλλήλως πρὸς τὰς μεγάλας. Τὰ καλύμματα άποτελοῦνται έκ τετραγώνων ἢ ὀρθογωνίων πλακῶν ἴσου πάχους, καλῶς ἡρμοσμένων. Αἱ λάρνακες είχον χρησιμοποιηθῇ πρὸς ταφὴν τῶν νεκρῶν, προφανῶς μιᾶς οἰκογε-



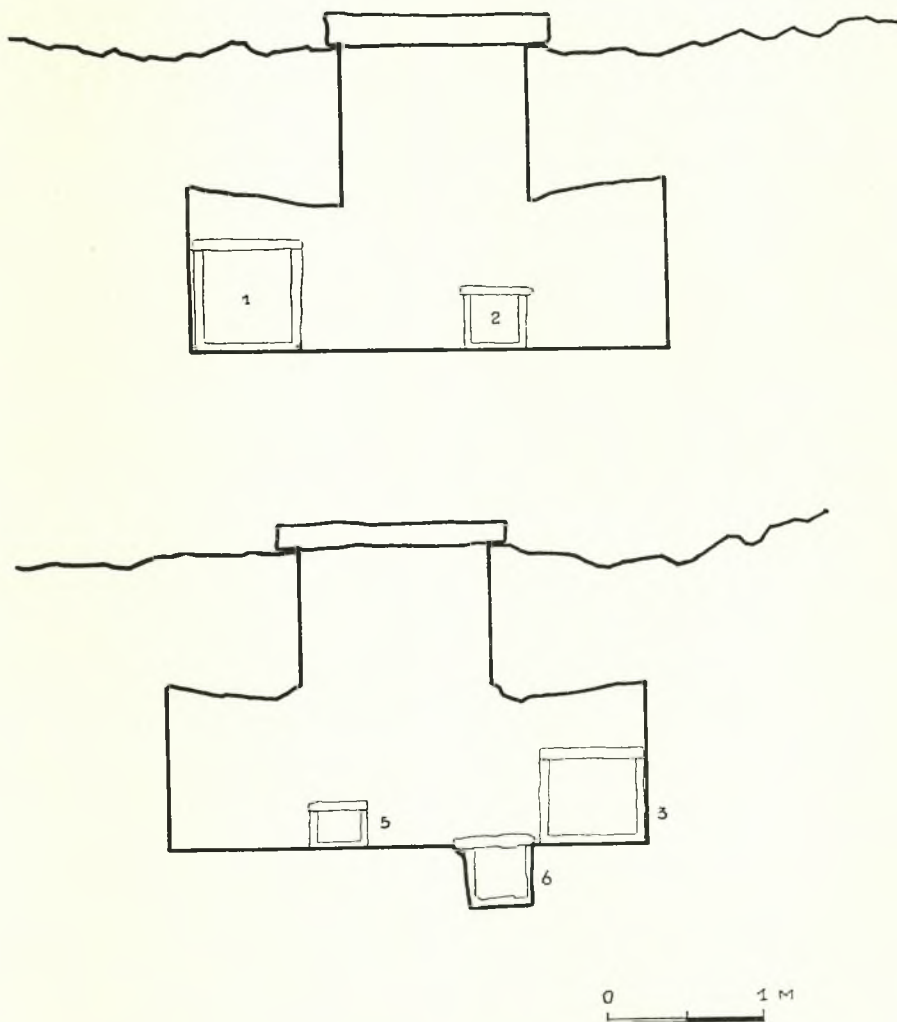
Σχέδ. 5. Τάφος Αλγίνης (κάτοπις)



Σχέδ. 6. Τομή τάφου Αιγίνης

νείας, ἐπὶ δύο ἢ τρεῖς γενεάς. Σωρὸς ὁστῶν ἐντὸς τῶν σαρκοφάγων, σχεδὸν διαλελυμένων ἐκ τῆς ἐπικρατούσης ἐν τῷ ὑπογείῳ ὑγρασίας, μαρτυ-

δων εἰκονίζεται ἀνὴρ ἐν ἱματίῳ, πρὸς δεξιὰ γυνὴ στρέφουσα τὴν κεφαλὴν μεταξὺ δύο ομάδων ἀνδρὸς καὶ ἐφήβου. Ἐπίθετον ἐρυθρὸν χρῶμα. Ἡ



Σχέδ. 7. Τομαὶ τάφου Αἰγίνης

ροῦν περὶ ἐπανειλημμένων ταφῶν. Δύο κρανία εὐρέθησαν ἐντὸς τῆς σαρκ. 1 καὶ 3.

Σαρκοφ. 1. Φέρει ἐπὶ τῆς μακρᾶς πλευρᾶς κεραυμένην δίστιχον ἐπιγραφὴν δι' ἀρχαϊκῶν γραμμάτων, ὕψ. 0,24 μ., τὰ ὅποια τονίζονται δι' ἐρυθροῦ χρώματος (Πί ν. 74β· βλ. καὶ Σχέδ. σ. 76).

Τέσσερα ἀγγεῖα εἶχον τοποθετηθῇ ἐπὶ τοῦ καλύμματος:

Λήκυθος ἀττική μελανόμορφος, ὕψ. 0,197 μ. Ἐπὶ λευκοῦ ἐπιχρίσματος, εἰς τὸ κέντρον μεταξὺ κλά-

πάστασις πλαισιοῦται ἄνω ὑπὸ μαιάνδρου μεταξὺ διπλῶν γραμμῶν. Ἐπὶ τοῦ ὤμου διπλῇ ζώνῃ γλωσσῶν (Πί ν. 75α).

Ἀλάβαστρον ἐκ κυανῆς ὑάλου, ὕψ. 0,15 μ. Ἐπιφάνεια ραβδωτή, ἐπάλληλα μηνοειδῆ κοσμήματα ἐνθετα. Λευκαὶ λαβαὶ ἀποτελούμεναι ἐκ δακτυλίου καὶ γλωσσοειδοῦς ἀποφύσεως. Ἡ ἀκμὴ τοῦ χεῖλους λευκὴ ὡς καὶ ταινία περὶ τὸν λαιμόν (Πί ν. 75β).

Δύο πυξίδες κορινθιακαί, ὕψους μετὰ τοῦ πώμα-

τος 0,122 μ., άνευ αὐτοῦ 0,95 μ., μεγ. διαμ. 0,110 μ. Ἐπίθετον ἐρυθρὸν χρῶμα ἀμέσως ἐπὶ τοῦ κιτρίνου πηλοῦ. Ἐπὶ τοῦ χεῖλους ταινία μέλαινα ἄνωθεν ἐρυθρᾶς γραμμῆς. Ἐπὶ τοῦ πώματος, ὑπὸ τὰς λαβάς, ἐπὶ τῆς κοιλίας καὶ τοῦ ποδός, ἐρυθραὶ ταινίαι μεταξὺ μελαινῶν γραμμῶν. Μέλαιναί εἶναι αἱ γλῶσσαι τοῦ ὤμου (Πί ν. 75 γ.).

Ἡ ἀττική λήκυθος δύναται νὰ καταταχθῇ μεταξὺ τῶν ἀρχαιοτέρων τοῦ «ζωγράφου τοῦ Αἰμονος» (περὶ τὸ 480 π.Χ.), δεικνύουσα εἰσέτι καὶ ἐπίδρασιν τοῦ «ζωγράφου τοῦ Διόσφου». Τὸ ἀλάβαστρον ἔχει παράλληλα εἰς τὰ φουὸς τῆς Ρόδου. Αἱ πυξίδες εἶναι κοινὰ ἀγγεῖα ἐργαστηρίου τῆς ὀψίμου ΙΙΙ κορινθιακῆς ἐποχῆς. Ἡ τελευταία ἐπομένως ταφὴ χρονολογεῖται εἰς τὸ α' τέταρτον τοῦ 5ου αἰῶνος. Ἡ ἐπιγραφὴ τῆς σαρκοφάγου εἶναι ἀσφαλῶς ἀρχαιότερα. Κατὰ τὸ σχῆμα τῶν γραμμάτων πλησιάζει τοὺς χρόνους τῆς γνωστῆς ἀρχαϊκῆς ἐπιγραφῆς ἐκ τοῦ ναοῦ τῆς Ἀφαιας (περίπου 550 π.Χ.), IG IV. 1580. Furtwängler καὶ Thiersch, Aigina I, σ. 367, εἰκ. 292, πίν. 25. L. H. Jeffery, *The Local Scripts of Archaic Greece* (1961) σ. 112, πίν. 16, ἀρ. 4.

Σαρκοφ. 2. Ἐπὶ τοῦ καλύμματος, δύο ἀγγεῖα: Λήκυθος ἀττικὴ μελανόμορφος, ὕψ. 0,132 μ. Ὑπὸ ζώνην ζατρίκιου, εἰκονίζεται θεὰ ἐπὶ ἄρματος, συνοδευομένη ὑπὸ δύο γυναικῶν, τῶν ὁποίων ἡ μία παίζει λύραν. Πρὸ τῶν ἵππων, γυνὴ καθημένη ἐπὶ θρόνου. Ἐπὶ τοῦ ὤμου τῆς ληκύθου διπλὴ σειρά γλῶσσῶν. Λήκυθος ἀττικὴ, ὕψ. 0,104 μ. Ἐπὶ τοῦ ὤμου σειρά κηλίδων καὶ κόμβοι λωτοῦ. Τὸ σῶμα τοῦ ἀγγείου φέρει μέλαν βερνίκιον μεταλλικῆς ἐλαιοχρώμου χροιάς, δύο ἐρυθρὰς γραμμάς παρὰ τὸν ὤμον, ἄλλην εἰς τὸ μέσον (Πί ν. 76 α.).

Ἡ πρώτη λήκυθος ἀνήκει εἰς τὴν ὁμάδα τοῦ «ζωγράφου τοῦ Αἰμονος», ἀλλ' εἶναι μεταξὺ τῶν ὀψίμων τοῦ ἐργαστηρίου. Ἡ δευτέρα ἔχει σχῆμα συνήθως ἀπαντῶν εἰς τὸ ἐργαστήριον τοῦ «ζωγράφου τῆς Μεγαίρας» καὶ εἰς ἐκεῖνο τοῦ «ζωγράφου τοῦ Αἰσχίνου» (C.H.E. Haspels, ABL, σ. 178-180). Δὲν διαφέρει τοῦ σχήματος τῶν ἐρυθρομόρφων ληκύθων καὶ δύναται νὰ χρονολογηθῇ εἰς τὸ β' τέταρτον τοῦ 5ου αἰῶνος.

Σαρκοφ. 3. Ἐντὸς αὐτῆς εὐρέθη λήκυθος ἀττικὴ μελανόμορφος, ὕψ. 0,137 μ. Ἐπὶ τοῦ ὤμου, ἀλέκτωρ πρὸς δεξιὰ, μεταξὺ δύο φύλλων κισσοῦ. Ἐπὶ τοῦ σώματος τοῦ ἀγγείου, ἀνεστραμμένον ἀνθέμιον συνοδούμενον διὰ σπειρῶν πρὸς δύο ὀρθὰ ἀνθέμια (Πί ν. 76 β.). Ἡ διακόσμησις δὲν ἔχει ἐγχαράξεις. Τὸ ἀγγεῖον ἀνήκει εἰς τὴν ὁμάδα «cock-class» τῆς E. Haspels, ABL σ. 67-68, χρονολογούμενη μεταξὺ τοῦ 510 καὶ 490 π.Χ.

Σαρκοφ. 4. Δὲν περιείχε κτερίσματα.

Σαρκοφ. 5. Ἐντὸς αὐτῆς εὐρέθησαν τὰ ἐξῆς: 1) Σκύφος μικύλλος, ὕψ. 0,035 μ., κοσμούμενος διὰ σειρᾶς κύκνων ἀνεστραμμένων καὶ ὁμάδων βραχειῶν γραμμῶν, ἄνευ ἐγχαράξεων (Πί ν. 76 γ.). 2) Σκύφος ὕψ. 0,047 μ., διαμ. 0,086 μ., κοσμούμενος δι' ἀλύσεως ἀνθέων καὶ κόμβων λωτοῦ λευκῶν (Πί ν. 76 γ.). 3) Χαλκὴ μεσόμφαλος φιάλη ἐλλιπῆς, μικρά, διαμ. 0,065 μ., ὕψ. 0,015 μ. 4) Πόρπη ὀστεινῆ, μήκους 0,038 μ., πλ. 0,0175 μ., ἐκ δύο δισκαρίων συνοδούμενων διὰ δύο ἄλλων μικροτέρων. Κόσμημα ἐκ μικρῶν ἐγχαράκτων κύκλων μετὰ στιγμῆς εἰς τὸ κέντρον (Πί ν. 77 β.). 5) Πλαστικὸν ροδιακὸν ἀγγεῖον σχήματος νήσης, πεπλασμένον διὰ μήτρας. Τὸ στόμιον ἐπὶ τῆς ράχως τοῦ πτηνοῦ, τὸ ράμφος ἀποκεκρουμένον. Ὑψ. 0,074 μ., μήκος 0,088 μ. (Πί ν. 77 α.). 6) Εἰδῶλιον ροδιακόν, ὕψ. 0,086 μ. Εἰκονίζει ἄνδρα φέροντα νήπιον ἐπὶ τοῦ ἀριστεροῦ ὤμου. Πηλὸς ἐρυθρόφαιος με ἴχνη λευκοῦ ἐπιχρίσματος καὶ ἐρυθροῦ ἐπιθέτου χρώματος (Πί ν. 77 α.). 7) Εἰδῶλιον ἐξ ὠχρολεύκου φαγεντιανῆς γῆς αἰγυπτιακοῦ τύπου, ὕψ. 0,085 μ. Ἡ ἐπιφάνεια καλύπτεται ὑπὸ συμπαγοῦς πρασινοκιτρίνου βερνίκιου. Εἰκονίζει ἄνδρα ἀγένηιον, ἔχοντα τὸ ἀριστερὸν σκέλος προβεβλημένον, τὸν δεξιὸν βραχίονα κεκαμμένον καὶ κρατοῦντα ἀγγεῖον ὑπὸ τὴν σιαγόνα (Πί ν. 77 β.). 8) Εἰδῶλιον ὁμοίας τεχνιοτροπίας, ὕψ. 0,083 μ. Εἰκονίζει ἄνδρα ἀγένηιον, ἔχοντα τὸ ἀριστερὸν σκέλος προβεβλημένον καὶ παίζοντα διπλοῦν αὐλόν. Δεξιὰ αὐτοῦ, ἱέραξ (Πί ν. 77 β.).

Χαρακτηριστικὴ εἶναι ἡ ἀπουσία ἀπὸ τὰ κτερίσματα τῆς σαρκοφάγου 5 κορινθιακῶν ἀγγείων. Ἡ ταφὴ χρονολογεῖται ἐπὶ τῇ βάσει τῶν δύο ἀττικῶν σκύφων (1 καὶ 2). Ὁ ὕπ' ἀριθ. 1 εἶναι ἐπιμελημένον ἀγγεῖον τῆς ὁμάδος τῶν «κύκνων», J. D. Beazley, ABV σ. 655, ἀριθ. 1-21, τοῦ γ' τετάρτου τοῦ 6ου π.Χ. αἰῶνος, ὁ ὕπ' ἀριθ. 2 ἀνήκει εἰς τὴν ὁμάδα III E τοῦ P.N. Ure, *Sixth and Fifth Century Pottery* σ. 26-27, δηλ. εἰς τὴν αὐτὴν ἐποχὴν. Τὰ ἐκ φαγεντιανῆς γῆς εἰδῶλια ἀριθ. 7 καὶ 8 διὰ τὴν τεχνικὴν των, διαφορετικὴν ἐκείνης τῶν ἀπομιμήσεων τῶν ροδιακῶν ἐργαστηρίων, προέρχονται ἴσως ἐξ Αἰγύπτου, πρβλ. ἐν τέλει ASA-tene 37/38 (1959-1960) σ. 206, εἰκ. 182 C, ἐκ τὰ φου τοῦ Τάραντος, ἴσως κατὰ τι ἀρχαιότερον εἰδῶλιον, εὐρεθὲν μετ' ἀγγείων κορινθιακῶν τῆς ὀψίμου I περιόδου.

Σαρκοφ. 6. Περιείχεν ἑνδεκα ἀγγεῖα. Ἡ ἀρίθμησις ἀκολουθεῖ τὴν τάξιν τῆς τοποθετήσεώς των ἐντὸς τῆς λάρνακος ἐκ Δ. πρὸς Α., ὅπου τὸ κρανίον τοῦ νεκροῦ. 1) Κορινθιακὸς δακτυλοειδὴς ἀρύβαλλος, ὕψ. 0,065 μ., διαμ. 0,055 μ. Ἡ διακόσμησις περιλαμβάνει δύο αἰγᾶγρους βαδίζοντας

πρός ἀριστερά. 2-3) Δύο κορινθιακαὶ κοτύλαι ὑψ. 0,032 μ., διαμ. 0,05 μ. Διακόσμησις ἄνευ ἐγγαρά-
ραξεων: δύο κύνες τρέχοντες πρὸς τὰ δεξιὰ. 4) Κο-
ρινθιακὸς ἀρύβαλλος ὑψ. 0,058 μ. Διακόσμησις:
ἄνθος λωτοῦ ἀνέστραμμένον. 5) Κορινθιακὴ κοτύ-
λη, ὑψ. 0,031 μ., διαμ. 0,052 μ. Διακόσμησις ὁμοία
τῶν ὑπ' ἀριθ. 2-3. 6) Κορινθιακὸς ἀρύβαλλος, ὑψ.
0,55 μ. Θέμα διακοσμήσεως: τέσσαρες χορευταὶ
(κωμασταί). 7) Κορινθιακὸς δακτυλοειδὴς ἀρύβαλ-
λος ὑψ. 0,072 μ., διαμ. 0,060 μ. Θέμα διακοσμήσεως:
δύο ἵππεῖς πρὸς τὰ δεξιὰ. 8) Πλαστικὸν κορινθι-
ακὸν ἀγγεῖον σχήματος λαγφοῦ, ὑψ. 0,056 μ., μῆ-
κος 0,086. Τὸ στόμιον τοῦ ἀγγείου ὑπὲρ τὴν κε-
φαλὴν τοῦ λαγφοῦ, ἡ ἐπιφάνεια τοῦ σώματος εἶ-
ναι ἐστιγμένη, πλὴν τῆς κοιλίας κοσμουμένης
διὰ θαλαστῆς γραμμῆς μεταξὺ διπλῶν ὀριζοντίων
γραμμῶν. Ἡ ἄνω ἐπιφάνεια τῆς κεφαλῆς, τὰ σκέ-
λη καὶ ἡ οὐρ εἶναι βεβαμμένα διὰ καστανομέλα-
νος βερνικίου. 9) Μόνωτον ἀττικὸν κύπελλον, ὑψ.
0,034 μ., διαμ. 0,068 μ. Ἔχει τὸ χεῖλος ἐξέχον, τὴν
λαβὴν ταινιώδη. 10) Κορινθιακὸς ἀρύβαλλος ὑψ.
0,052 μ. Διακόσμησις: περιφερικαὶ ταινίαι καὶ
γλῶσσαι ἐπὶ τοῦ ὧμου καὶ ὑπὸ τὴν βάσιν. 11) Μι-
κρὰ κορινθιακὴ ὄλπη, ὑψ. 0,084 μ. Τὸ μέλαν ἐπί-
χρῖσμα ἔχει ἐν μέρει ἀφανισθῆ (Πί ν. 77γ).

Τὰ ἀγγεῖα, πλὴν τοῦ ὑπ' ἀριθ. 9, εἶναι κοριν-
θιακά. Ἡ χρονολόγησις τῆς ταφῆς δύναται νὰ
στηριχθῇ εἰς τοὺς τρεῖς ἀρυβάλλους (4, 6, 10)
ἀνήκοντας εἰς τὴν ὀψιμον κορινθιακὴν I περίο-
δον (570-550 π.Χ.). Διὰ τὸ ὑπ' ἀριθ. 8 πλαστικὸν
ἀγγεῖον πρβλ. J. Ducat, *Les vases plastiques co-
rinthiens*, BCH 86 (1963), σ. 457, εἰκ. 28, ἂν καὶ
τὸ νέον εὑρημα διαφέρῃ οὐσιωδῶς καὶ οὔτε δύ-
νεται νὰ συναφθῇ πρὸς ὁμάδα τινὰ τῆς ταξινο-
μήσεως τοῦ J. Ducat, διότι βεβαίως τὸ ὕλικόν
εἶναι πλουσιώτερον ἢ ὅσον φαίνεται ἐκ τῆς με-
λέτης ταύτης. Ὁ ὑπ' ἀριθ. 10 ἀρύβαλλος εἶναι
τυπολογικῶς ὁ πλέον ὀψιμος, πρβλ. H. Payne,
Necrocorinthia, ἀριθ. 1161 καὶ P. N. Ure, *Ary-
balloi and Figurines from Rhitsona*, σ. 27, ἀριθ.
91, 6-8. Τὸ σχῆμα τῆς ὄλπης ἀριθ. 11 εἶναι δά-
νειον ἐκ τῶν ἀττικῶν ἐργαστηρίων. Ὁμοία ὄλπη
εὑρέθη εἰς Κόρινθον: *Hesperia* 25 (1956) σ. 356,
ἀριθ. 7, πῖναξ 52. Διὰ τὰ ἄλλα κορινθιακὰ ἀγγεῖα
ὡς καὶ διὰ τὸ ἀττικὸν κύπελλον (ἀριθ. 9) ἐλλεί-

πουν ἀκριβῆ τεκμήρια χρονολογήσεως. Ἐνίστε
τοιαῦτα ἀγγεῖα ἀναβιβάζονται εἰς ἀρχαιοτέρους
τοῦ β' ἡμίσεος τοῦ 6ου π.Χ. αἰῶνος, ἀλλ' ἡ χρο-
νολόγησις αὕτη ἀμφισβητεῖται. Ἐν συμπερά-
σματι δύναται νὰ θεωρηθῇ βέβαιον ὅτι ἡ ταφὴ ἐν
τῇ σαρκοφάγῳ ὑπ' ἀριθ. 6 ἀνάγεται εἰς τὴν ὀψι-
μον κορινθιακὴν I περίοδον. Ἐπομένως τὰ κτε-
ρίσματα τῆς σαρκοφ. 6, ἡ ὁποία ἐχρησιμοποιοῦν
ἅπαξ πρὸς ταφὴν καὶ κεῖται ὑπὸ τὸ δάπεδον τῶν
ἄλλων, εἶναι τὰ ἀρχαιότερα. Ἡ βεβαία χρονο-
λόγησις τῆς ἀδιαταράκτου ταύτης σαρκοφάγου
εἰς τὰ μέσα τοῦ 6ου π.Χ. αἰῶνος παρουσιάζει ἐν-
διαφέρον, διότι ἂν ἡ ἐπιγραφή τῆς σαρκοφάγου
1 ἐχαράχθη, ὡς εἶναι πιθανόν, κατὰ τὴν πρώτην
ταφὴν, αὕτη δὲν θὰ ἀπέιχε χρονικῶς τῆς σαρκο-
φάγου 6.

Ὡς κατώτατον χρονολογικὸν ὄριον τὰ ἀγγεῖα
παρέχουν τὰ μέσα τοῦ 5ου π.Χ. αἰῶνος, διότι
οὐδὲν εὑρημα ἀνήκει εἰς νεωτέραν ἐποχὴν. Ἐκ-
τοτε ὁ θάλαμος δὲν διαταράχθη, διότι ἄλλα ἀγ-
γεῖα καὶ ἀποτμήματα ἀγγείων, τὰ ὁποῖα εὑρέθη-
σαν ἐπὶ τοῦ ἐδάφους, ἐντὸς σχηματισθείσης διὰ
τῆς εἰσροῆς τῶν ὑδάτων προσχώσεως, εἶναι σύγ-
χρονα τῶν ὀψιμωτέρων ταφῶν. Ταῦτα εἶναι:
1) Λήκυθος ἀττικὴ μελανόμορφος μετὰ λευκῆς
ζώνης περιφερικῶς καὶ παραστάσεως θεοῦ ἐπὶ
ἄρματος πρὸς δεξιὰ, Ἑρμοῦ, Νίκης, Ἀπόλλωνος
κιθαρωδοῦ. Ἡ λήκυθος δύναται νὰ ἀποδοθῇ εἰς
τὸν «ζωγράφον τοῦ Αἰμονος», 2) Λήκυθος ἀττικὴ
μελανόμορφος ἀνήκουσα εἰς τὴν ὁμάδα τῆς «λη-
κύθου τοῦ Ἑθνικοῦ Μουσείου Ἀθηνῶν ἀριθ.
581» τοῦ ἐργαστηρίου τοῦ «ζωγράφου τοῦ Αἰμο-
νος». Εἰκονίζεται πάλη Θέτιδος καὶ Πηλέως με-
ταξὺ δύο Νηρηίδων, 3) Λήκυθος ἀττικὴ μελανό-
μορφος. Εἰκονίζεται ἡνίοχος ἐπὶ τεθρίππου καὶ
ὀπλίτης τρέχων. Τῆς ὁμάδος τοῦ «ζωγράφου τοῦ Αἰ-
μονος» (Πί ν. 78α), 4) Ὀλπη ἀττικὴ, ὑψ. 0,083 μ.,
ἀβαφῆς πλὴν μαύρης ταινίας κατὰ τὸ μέσον τῆς
κοιλίας καὶ ἐπὶ τοῦ στομίου. 5) Ὀλπη μετ' ἐπιφύλ-
λοις ἐντὸς στόμιον, μελαμβαφῆς, ὑψ. 0,083. 6) Ὀλ-
πη, ὑψ. 0,12 μ. βεβαμμένη, πλὴν τῆς βάσεώς της,
διὰ καστανεύθρου βερνικίου. 7) Πυξίς κορινθι-
ακὴ ὁμοία πρὸς τὰς εὑρεθείσας ἐπὶ τοῦ καλύμμα-
τος τῆς σαρκοφάγου 1, ὑψ. 0,113 μ. (Πί ν. 78β).

ΒΑΣ. ΚΑΛΛΙΠΟΛΙΤΗΣ

*