

bezirk (XIII) hinziehen, sind durch Eilmanns Grabung 1932 bekannt geworden; wieder andere werden bei früheren Erdbewegungen oder Ausgrabungen einfach beseitigt worden sein. Auf der Kuppe des Hügels fällt die Bodenhöhe der jüngeren Gräber mit der der älteren ungefähr zusammen, dagegen liegt sie nach Süden im Bereich des Schnitts E nun höher. Die jüngeren Gräber sind hier in eine über dem Südhang des Hügels aufgehäufte Schottermenge gebettet, und die Höhenunterschiede im Gelände wurden dementsprechend geringer. Der archaische Hügel hob sich von seinem südlichen Vorgelände nur noch als mässige Erhebung ab.

Die jüngeren Gräber waren meist mit Ziegeln gedeckt. Ihrer äusseren Kennzeichnung dienten die bekannten Säulchen nahezu gleichbleibender Form mit dem Namen oder Namenstelen, von denen drei insgesamt an Ort und Stelle lagen oder standen, wo sie auch jetzt noch oder wieder stehen. Mitgegeben waren den Verstorbenen Ungentarien in Spindel- oder Beutelform, dazu, fast regelmässig, entweder eine Strigilis oder ein bronzenener Spiegel. Soweit diese Dinge und einige verstreute Münzen ein Urteil erlauben, gehören die jüngeren Gräber der Wende vom 4. zum 3. Jh. v. Chr., dem früheren 3. Jh. und nur ausnahmsweise der späteren hellenistischen Zeit an.

U. KNIGGE. F. WILLEMSSEN

*

ΑΝΑΣΚΑΦΑΙ ΚΑΙ ΤΥΧΑΙΑ ΕΥΡΗΜΑΤΑ ΕΝΤΟΣ ΤΗΣ ΠΕΡΙΜΕΤΡΙΚΗΣ ΖΩΝΗΣ ΤΗΣ ΠΟΛΕΩΣ ΤΩΝ ΑΘΗΝΩΝ

Λίαν διαφωτιστική εις συμπεράσματα και ίκανοποιητική εις εύρήματα υπήρξεν ή κατά τό 1963 παρακολούθησις τών εντός της υπό της καθ' ήμās έλεγχόμενης ζώνης τών 'Αθηνών έκσκαφέντων πρός άνοικοδόμησιν οίκοπέδων, ώς και ή έν αυτοίς γενομένη άνασκαφική έρευνα.

'Η έρευνά μας έπεξετάθη και εις άλλους χώρους, ένθα έξετελέσθησαν δημόσια έργα (τοποθέτησις ήλεκτροφόρων άγωγών, καλωδίων, ύδραγωγών σωλήνων κ.λ.π.), διεξήχθη δέ, υπό την άμεσον έποπτείαν και καθοδήγησιν ήμών, δι' ειδικευμένων έργατών επιβλεπομένων συνεχώς υπό συνεργείου επιστημονικών βοηθών αποτελουμένου εκ τών κκ. Χ. Λοΐσιου, 'Απ. 'Αλεξάκη, Εύαγγ. Πεντά-

ζου και τών δδ. Φ. Καλούδη, Κ. Κρυστάλλη και Γ. Λαζανά.

Τά πλούσια άποτελέσματα αὐτῆς ὀφείλονται εἰς τήν συστηματοποιηθεῖσαν ἐτι περαιτέρω παρακολουθησιν τῶν ἀνασκαπτομένων χώρων καί εἰς τά ὑπό τῆς 'Αρχαιολογικῆς 'Υπηρεσίας ληφθέντα μέτρα ἤτοι: α) διηυρύνθησαν οἱ ὑφ' ἡμῶν ἐλεγχόμενοι χώροι, ὥστε νά περιλαμβάνηται ἐντός αὐτῶν ὁλόκληρος ἡ ὑπό τῶν τειχῶν τῆς ἐποχῆς 'Αδριανοῦ-Βαλεριανοῦ (124-260 μ.Χ.) περικλειομένη περιοχή, μετὰ ζώνης εἰς βάθος δύο οἰκοδομικῶν τετραγώνων περίξ αὐτῆς, β) ἐδημιουργήθη ἕτερος τομεὺς περιλαμβάνων τὸν ἀπὸ Διπύλου μέχρι τῆς 'Αρχαίας 'Ακαδημείας χώρον, πρὸς προστασίαν τῆς κάτωθεν αὐτοῦ διερχομένης ἀρχαίας πρὸς 'Ακαδήμειαν ὁδοῦ. Παραλλήλως δέ διετηρήθησαν οἱ τομεῖς τῆς 'Αρχαίας 'Ακαδημείας — Λόφων Κολωνοῦ καὶ Σκουζέ, ὡς καὶ τοῦ περὶ τὸ Στάδιον χώρου καὶ γ) ἐξεπονήθησαν νέοι εἰδικοί χάρται, ἐν οἷς σημειοῦνται οἱ ὡς ἄνω ἐλεγχόμενοι τομεῖς, βάσει τῶν ὁποίων χορηγοῦνται ἤδη ἀδειαι οἰκοδομήσεως εἰς τοὺς ιδιώτας ὑπὸ τοῦ Σχεδίου Πόλεως, μετὰ προηγουμένην γνωμάτευσιν τῆς 'Αρχαιολογικῆς 'Υπηρεσίας. Τοιούτοτρόπως δέ γνωρίζοντες ἐκ τῶν προτέρων τὰ σημεῖα, ὅπου θά διενεργηθῶσιν ἐκσκαφαί, ἐπεμβαίνομεν ἐγκαίρως, χωρὶς νά ἀναμένωμεν τήν ἀπὸ μέρους τῶν ιδιοκτητῶν σχετικὴν εἰδοποίησιν περὶ ἐνάρξεως τῶν ἐργασιῶν θεμελιώσεως, εἰς τήν ὁποίαν συνήθως καὶ δι' εὐνοήτους λόγους ἀποφεύγουν νά προβῶσιν.

Τά κατωτέρω ἐκτεθησόμενα ἀνασκαφικά δεδομένα — ἀνεύρεσις κτηρίων, ὁδῶν, ὕδραγωγείων, ταφικῶν χώρων —, ἡ ἐπιχειρουμένη τοπογραφικὴ ἔνταξις τούτων, ὡς καὶ τὰ πλούσια κινητὰ εὐρήματα καθιστᾶσι φανεράς τάς, ἐκ τοῦ τρόπου τούτου ἐρεῦνης, ὑπαρχούσας ἐλπίδας διασαφήσεως καὶ συμπληρώσεως τῶν γνώσεων ἡμῶν, περὶ τῆς μορφῆς τοῦ ἀρχαίου ἄστεως, καταδεικνύουσι δέ ἐπίσης σαφῶς ὁποίας προσοχῆς δεῖον νά τύχη τὸ ἔργον τοῦτο ἐκ μέρους τῆς 'Αρχαιολογικῆς 'Υπηρεσίας.

Οἱ ἐρευνηθέντες χώροι θά ἐξετασθῶσιν ἐν σχέσει πρὸς τήν ἐντός ἢ ἐκτὸς τῶν ἀρχαίων τειχῶν θέσιν των καὶ σημειοῦνται εἰς τὸ παρατιθέμενον Σχέδιον 1.

'Απαντὰ τὰ ἐντεῦθεν προελθόντα κινητὰ εὐρήματα εὐρίσκονται ἤδη καταθεθειμένα, ἠριθμημένα καὶ περιγεγραμμένα εἰς τήν Μουσειακὴν Συλλογὴν τῆς Γ' 'Αρχαιολογικῆς Περιφέρειας.

'Η παρούσα ἔκθεσις ἐγένετο ἐπὶ τῇ βάσει τῶν ὑπὸ τοῦ συνεργείου τηρηθέντων ἡμερολογίων

άνασκαφής, συνέβαλον δὲ εἰς αὐτὴν καὶ αἱ δδ. Κ. Κρυστάλλη, καὶ Φ. Καλούδη.

Εὐχαριστίαι θερμαὶ ἐκφράζονται καὶ ἐντεῦθεν εἰς τὸν φίλον ἀρχιτέκτονα κ. Ἰ. Τραυλόν, ὅστις διὰ τῆς ἀφειδῶς καὶ προθύμως προσφερομένης πάντοτε πολυτίμου συνδρομῆς του συνέβαλεν εἰς τὴν ἀξιοποίησιν τῶν ἀποκαλυφθέντων ἀρχαίων κτισμάτων, ὡς καὶ εἰς τοὺς ιδιώτας τοὺς ὁπωσδήποτε ὑποβοηθήσαντας τὸ δύσκολον ἔργον τῆς διερευνήσεως τῶν οἰκοπέδων, ἰδιαίτερος δὲ εἰς τοὺς κκ. Γ. Καμίτην, Λ. Σίμον, Μηχανικούς, Γ. Δημητροκάλλην, Ἀρχιτέκτονα, καὶ Βρούττην, ἐργολάβον.

Καρυατίδων 11

Ἡ ἀνασκαφικὴ ἐξερεύνησις τοῦ ἐπὶ τῶν ὁδῶν Ρ. Γκάλλι-Καρυατίδων 11 καὶ Καβαλλότι οἰκοπέδου ὑπῆρξεν ἡ ἀξιολογωτέρα τῶν περιπτώσεων τοῦ 1963 καὶ λόγῳ τῆς θέσεως τοῦ ἀκινήτου ἀπὸ ἀπόψεως ἀρχαίας τοπογραφίας (ἀποτελεῖ συνέχειαν τῆς νοτίας κλιτύος τῆς Ἀκροπόλεως), ἀλλὰ καὶ δι' αὐτὰ ταῦτα τὰ ἀνασκαφικὰ ἀποτελέσματα.

Ἡ συστηματικὴ ἔρευνα τοῦ χώρου τούτου, εἰς ἣν ὠδηγήθημεν ἀπὸ τὰ κατὰ τὴν διάνοξιν τῶν πρώτων «πεδίλων» ἐπισημανθέντα ὑφ' ἡμῶν ἀρχαῖα λείψανα, ἤρχισεν ἐκ τοῦ ὑπὸ τῶν Μηχανικῶν τῆς οἰκοδομῆς κκ. Γ. Καμίτη καὶ Λ. Σίμου διαμορφωθέντος κατ' ἀρχὴν ἐπιπέδου, ὅπερ ἔκειτο εἰς βάθος 0,80 μ. ἀπὸ τοῦ καταστρώματος τῆς ὁδοῦ Καβαλλότι.

Ἐνταῦθα καὶ μετὰ τὴν ἀφαίρεσιν ἐπιχώσεως μόλις 0,30 μ. ἀπεκαλύφθησαν τὰ λείψανα λουτρικῆς ἐγκαταστάσεως ρωμαϊκῶν χρόνων, ἀποτελουμένης ἐξ ἐνὸς κεντρικοῦ κυκλικοῦ πυρήνος — συμπίπτοντος περίπου πρὸς τὸ κέντρον τοῦ οἰκοπέδου — περὶ τὸν ὅποιον εἶναι διατεταγμένα τὰ διάφορα διαμερίσματα τοῦ λουτροῦ. Τὰ λείψανα ταῦτα, καταλαμβάνοντα ὁλόκληρον τὸ οἰκόπεδον, συνεχίζονται ὑπὸ τὰς παρακειμένας ὁδοὺς καὶ τὴν γειτνιάζουσιν πρὸς ἀνατολὰς μοναδικὴν παλαιὰν οἰκοδομήν.

Περὶ τοῦ εἰς καλὴν κατάστασιν διατηρηθέντος Βαλανείου (Σχέδ. 1, ἀρ. 1 καὶ Σχέδ. 2), τὸ ὅποιον δὲν ἀποκλείεται νὰ ἀποτελῇ μέρος ἐνὸς μεγαλύτερου συγκροτήματος, μετὰ τὴν πλήρη ἀποκάλυψιν τῶν ἐπὶ μέρους διαμερισμάτων του, κυρίως δὲ τῶν δεξαμενῶν καὶ ὑποκαύστων (Πί ν. 41α-β) μετὰ τὰ εἰς βαθύτερον σημεῖον τοῦ τῆς κυκλικῆς αἰθούσης κείμενα δάπεδά των, παρατηρουμέν τὰ ἐξῆς:

Ἡ εἰσοδὸς του, πρέπει, ἐπὶ τῇ βάσει τῶν ὑπαρχόντων ἤδη στοιχείων, νὰ εὐρίσκεται πρὸς ἀνα-

τολὰς (Γ καὶ Δ-Δ), ἤτοι κάτωθεν τῆς προαναφερθείσης παλαιᾶς οἰκίας.

Ἡ περὶ τὸ κέντρον τοῦ οἰκοπέδου ἀποκαλυφθεῖσα κυκλικὴ αἶθουσα (Α), διαμέτρου 8,60 μ., διατηρούσα καὶ ἀρκετὰ λείψανα τοῦ ψηφιδωτοῦ δαπέδου (Πί ν. 42β), ἀποτελεῖ τὸν πυρῆνα τῆς ὅλης ἀρχιτεκτονικῆς συνθέσεως καὶ δύναται νὰ ταυτισθῇ μετὰ ἓν εἶδος προθαλάμου (χῶλλ) διὰ τὰ κυρίως διαμερίσματα τοῦ λουτροῦ.

Οἱ βορείως τῆς αἰθούσης ταύτης χώροι Β καὶ Ζ, μετὰ τὴν ἐνισχυμένην τοιχοδομίαν, τὸ κονίαμα τῶν τοίχων, τὸ πλακόστρωτον δάπεδον κλπ. εἶναι αἱ δεξαμεναὶ διὰ ψυχρὰ λουτρά (Frigidaria) (Πί ν. 42α, 43α).

Οἱ ἐν συνεχείᾳ τούτων χώροι Θ, Κ, Ν, δυτικῶς καὶ νοτίως κείμενοι τῆς αἰθούσης, εἶναι οἱ τῶν θερμῶν λουτρῶν (Caldaria), ὡς σαφῶς ἀποδεικνύεται ἀπὸ τὰ εἰς τοὺς Κ καὶ Ν σφῆζόμενα ὑποκαυστα (Πί ν. 41α, 42α).

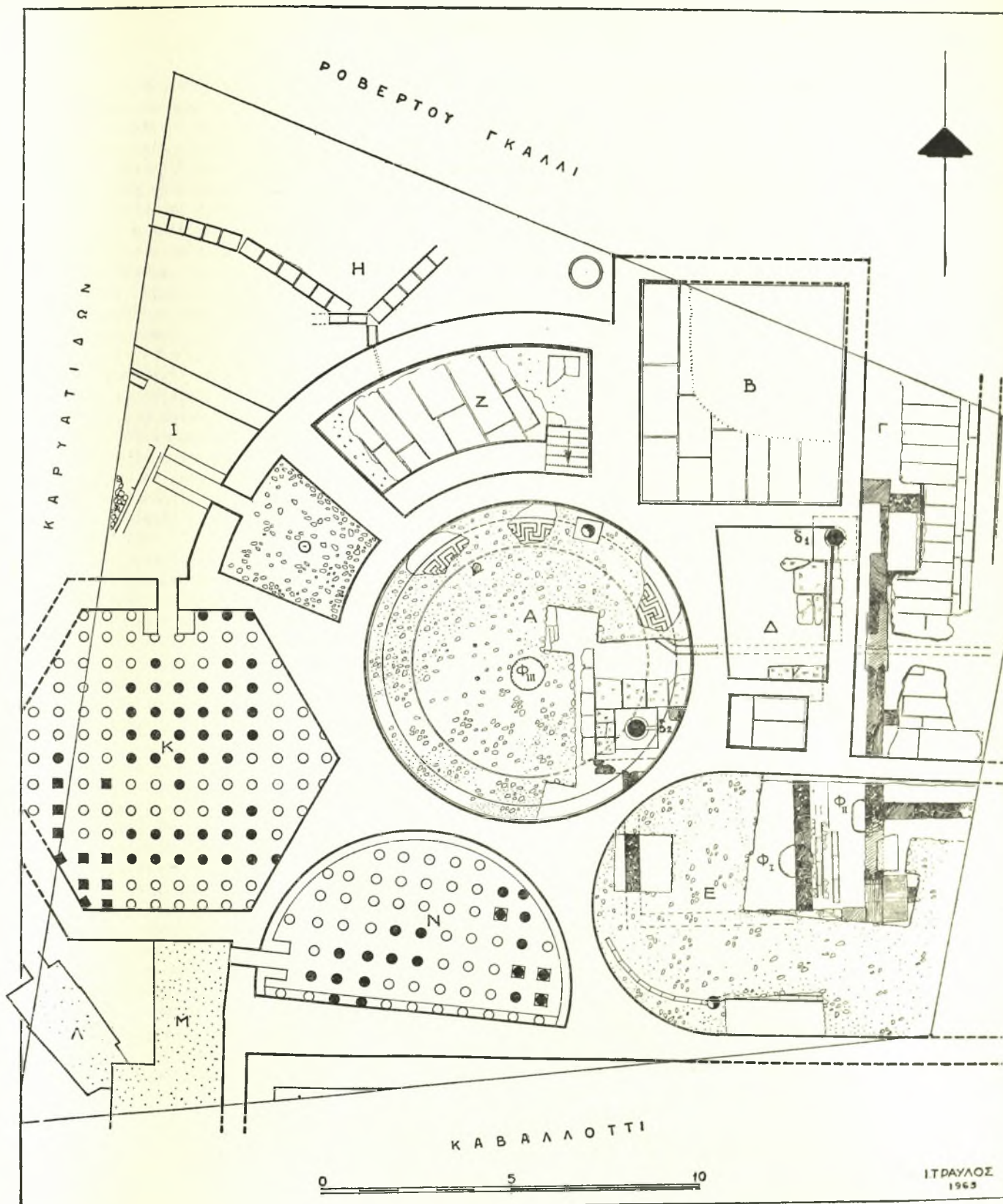
Ἐκ τῶν ἀνωτέρω δὲ χώρων πρέπει νὰ δεχθῶμεν, ὅτι τὸ δωμάτιον Θ ἦτο προσωρισμένον διὰ κατ' ἄτομον λουσίαν, ἐνθ' ἃ ἐν κανονικῇ ἐξαγωγῇ Κ καὶ ἐν ἡμικυκλίῳ Ν δι' ὁμαδικὰ λουτρά.

Κατὰ τὴν ΝΔ. γωνίαν τοῦ οἰκοπέδου ἀπεκαλύφθησαν οἱ τῆς ἐστίας ὑπόγειοι θάλαμοι (Φοῦρνοι) τῶν ὑποκαύστων Α-Μ, σφῆζοντες ἐν μέρει τὴν διὰ δακτυλίων ἐκ καθέτως τοποθετημένων ὀπτοπλίνθων καμαρωτὴν ὀροφὴν των.

Τέλος, ἡ κατὰ τὴν ΝΑ. γωνίαν ἐπιμήκης αἶθουσα, μετὰ τὴν πρὸς δυσμὰς ἀψιδωτὴν ἀπόληξιν (Ε) καὶ τὸ εἰς τὸ ὕψος τοῦ τῆς κεντρικῆς αἰθούσης δάπεδον, δυνάτον νὰ χαρακτηρισθῇ ὡς αἶθουσα ἀναμονῆς τοῦ Βαλανείου.

Οἱ τοῖχοι τοῦ κτηρίου σφῆζονται μέχρι τοῦ ὕψους 0-0,10 μ. ἀπὸ τοῦ δαπέδου τῆς κυκλικῆς αἰθούσης, θεμελιούνται δὲ ἐντὸς παλαιότερων ἐπιχώσεων τοῦ χώρου καὶ εἶναι κατεσκευασμένοι κατὰ τὴν χαρακτηριστικὴν τῆς ἐποχῆς τοῦ Βαλανείου τοιχοδομίαν· μόνον εἰς σημεῖα ἐνθα τὰ δάπεδα κεῖνται βαθύτερον (δεξαμεναὶ κ.λ.π.) οἱ ἐξωτερικοὶ τοῖχοι, διὰ λόγους ἀνθεκτικότητος, εἶναι κατεσκευασμένοι διπλοῖ, δηλ. ἔσωθεν καὶ ἔξωθεν ἐκτισμένοι δι' ὀπτοπλίνθων, τοῦ μεταξὺ τῶν δύο σειρῶν πλίνθων κενοῦ πληρουμένου δι' ἀσβέστου καὶ λίθων.

Ἐκ τῶν κινητῶν εὐρημάτων τῶν συλλεγέντων ἀπὸ τὰς ὑπὲρ τὸ λουτρόν ἐπιχώσεις ἀναφέρω ἐνταῦθα σπουδαιότατην σειρὰν πηλίνων λύχνων (Πί ν. 45α-β), ἀπάντων χρησιμοποιομένων, ὧν οἱ πλείονες (περὶ τοὺς διακοσίους) εὐρέθησαν μεταξὺ τῶν χώρων Θ καὶ Ι, ἀγαλμάτιον μαρμάρινον Κυβέλης (Πί ν. 44β) ἑλλιπὲς τὴν κεφαλὴν καὶ ψηφίδας ὑαλίνας καὶ ἐκ φυσικοῦ λίθου, ἐγ-



Σχέδ. 2. Άνασκαφή οδού Καρυατίδων

χρώμους και χρυσάς, μαρτυρούσας περί ψηφιδωτής διακοσμήσεως τῶν καταστραφέντων ὑψηλοτέρων μερῶν τοῦ λουτροῦ.

Ὁλοκληρωθείσης τῆς ἀνασκαφῆς τοῦ Βαλανείου, τὸ κτήριο ἐσχεδιάσθη καὶ ἐφωτογραφήθη, ἀκολουθῶς δὲ διηυρύνθησαν ὠρισμένα «πέδιλα» εἰς τοὺς χώρους Α, Γ, Δ, Ε, πρὸς διασάφησιν τῶν εἰς τὸ βάθος (τῶν πεδίων) αὐτῶν διαπιστωθέντων λειψάνων παλαιοτέρων ἐποχῶν.

Ἀποτέλεσμα τῆς συμπληρωματικῆς ταύτης ἐρεῦνης ὑπῆρξεν ἡ ἐν μέρει ἀποκάλυψις μιᾶς ἀξιολογωτάτης κλασσικῆς οἰκίας, ἐχούσης τὴν συνήθη διάταξιν τῶν ἀρχαίων οἰκιῶν, μετὰ τὴν ὀρθογώνιον ἐσωτερικὴν αὐλὴν καὶ τὰ περίξ αὐτῆς διατεταγμένα διαμερίσματα, ἀλλὰ μεγαλυτέρας τῆς συνήθους καὶ πολυτελεστερας, ὥς δύναται τις νὰ συμπεράνῃ ἐκ τῆς τοιχοδομίας τῶν σωζομένων σημείων. Ἐντὸς τῆς αὐλῆς ἀπεκαλύφθησαν δύο δεξαμεναὶ (δ1 καὶ δ2), τῶν ὁποίων τὰ μονόλιθα περιστόμια ἔκειντο κατὰ χώραν. Εἰς τὸν περίξ τῶν δύο περιστοιμίων χώρον ἐσφύζοντο λείψανα ἐπιμελεμένης πλακοστρώσεως (Πί ν. 43β).

Ὡς πρὸς τὰ διαμερίσματα τῆς οἰκίας, ἡ ἐρευνα κατέστη δυνατόν νὰ ἐπεκταθῇ εἰς τὸν νοτίως καὶ ἀνατολικῶς τῆς αὐλῆς χώρον καὶ ἐνταῦθα τόσον μόνον, ὅσον ἤρκεσε νὰ διαπιστωθῇ ἡ ὑπαρξίς τεσσάρων δωμάτων κατὰ τὴν ἀνατολικὴν καὶ δύο κατὰ τὴν νοτίαν πλευράν, ὥς καὶ ἴχνη ἀφ' ἑνὸς συνεχείας τῆς νοτίας καὶ ἀνατολικῆς πτέρυγος, ἀφ' ἑτέρου δὲ ὑπάρξεως καὶ βορείας.

Ἰχνη δαπέδου τῆς οἰκίας δὲν διεσώθησαν εἰ μὴ μόνον εἰς τὸ νοτιώτερον τῶν τεσσάρων δωμάτων τῆς ἀνατολικῆς πτέρυγος, ὅπου παρὰ τὸν δυτικὸν τοῖχον τοῦ δωματίου διεσφύζετο μικρὸν τμήμα μωσαϊκοῦ δαπέδου συγκειμένου ἐκ μικρῶν (βοτσάλων) θαλασσίων χαλίκων.

Ἐκ τῶν περίξ κινητῶν εὐρημάτων καὶ τῶν ὑπὸ τὴν θεμελίωσιν τῆς οἰκίας ἐπιχειρηθεισῶν δοκιμῶν, ἡ μὲν κατασκευὴ τῆς οἰκίας δέον νὰ τοποθετηθῇ εἰς τὸ β' ἡμῖσι καὶ ἴσως περὶ τὰ τέλη τοῦ 5ου π.Χ. αἰῶνος, ἡ δὲ καταστροφή αὐτῆς εἰς τὰ τέλη τοῦ 3ου π.Χ. αἰῶνος.

Διὰ τῶν γενομένων εἰς βαθύτερα στρώματα δοκιμῶν, ἐπεσιμάνθησαν καὶ τὰ στόμια τριῶν φρεάτων — τῶν Φ1-Φ2-Φ3 — ἐκ τῶν ὁποίων τὸ μὲν πρῶτον ἀνήκει εἰς τοὺς γεωμετρικούς, τὰ δὲ ἄλλα δύο εἰς τοὺς ΥΕ χρόνους. Τὰ φρέατα ταῦτα, ἐρευνηθέντα μέχρις ἐξαντλήσεως, ἀπέδωσαν ἀξιόλογον κεραμεικὴν κυρίως ἀπὸ ἀπόψεως χρονολογήσεως τῆς ἐποχῆς χρήσεως αὐτῶν δι' ὕδρευσιν καὶ τῆς ἐν συνεχείᾳ ἀχρηστεύσεως αὐτῶν καὶ μετατροπῆς τῶν εἰς ἀποθέτας (Πί ν. 44α).

Ἡ ὅλη ἀνασκαφικὴ ἐξερεύνησις παρουσίασεν ἰδιαίτερον ἐνδιαφέρον, ἀφ' ἑνὸς μὲν διὰ τὴν διαπιστωθεῖσαν χρήσιν τοῦ χώρου εἰς χρονικὸν διάστημα ἐκτεινόμενον ἀπὸ τῆς ὑστεροελλαδικῆς μέχρι τοῦ 6ου μ.Χ. αἰῶνος καὶ ἀφ' ἑτέρου διὰ τὴν εἰς τὸ σημεῖον τοῦτο ἀποκάλυψιν τῶν δύο ΥΕ φρεάτων, τῶν ὁποίων ἡ παρουσία ἐνταῦθα ἐπεκτείνει τὴν μέχρι τοῦδε μόνον ἔως τὸ νοτιώτερον σημεῖον τοῦ οἰκοπέδου Ἀγγελοπούλου (ἦτοι μέχρι τῆς ὁδοῦ Καλλισπέρη) ἐξικνουμένην ἀκτὶνα τοῦ κατὰ τὴν μυκηναϊκὴν ἐποχὴν κατωκημένου χώρου καὶ διὰ τὴν νοτίαν αὐτῆς κλιτῶν.

Συμπληροῦντες τὴν περὶ τῆς ὁδοῦ Καρυατίδων 11 σύντομον ἐκθεσιν σημειοῦμεν, ὅτι ἐλήφθη ἤδη ὑπὸ τοῦ Ἀρχαιολογικοῦ Συμβουλίου ἀπόφασις πρὸς διάσωσιν τῶν ἀποκαλυφθέντων σημαντικωτάτων ἀρχαίων κτισμάτων εἰς τὰ ὑπόγεια τῆς ἤδη ἀνεγειρομένης ἐνταῦθα πολυκατοικίας, μετὰ τὴν ἀποπεράτωσιν τῆς ὁποίας ὁ χώρος οὗτος θὰ τύχῃ τῆς δεούσης μεταχειρίσεως, θὰ ἐρευνηθῶσι περαιτέρω καὶ τινα κατὰ τὰς παρειάς τοῦ ἀκινήτου ἐνδιαφέροντα σημεία, τελικῶς δὲ θὰ ληφθῶσι τὰ κατάλληλα μέτρα διασφαλίσεώς του καὶ διὰ τὴν κατά τὸν τοιοῦτον, ὥστε νὰ καταστῇ ἐπισκέψιμος.

Ἐρεχθείου 33

Εἰς τὸ ἐπὶ τῆς ὁδοῦ Ἐρεχθείου ἀριθ. 33 (Σχ ε δ. 1, ἀριθ. 2) οἰκόπεδον Ν. Δημακοπούλου, μετὰ πρόσοψιν ἐπὶ τῆς ὁδοῦ 10.40, κατὰ τὴν διανοίξιν θεμελίων τῆς ἀνεγερθείσης ἤδη πολυκατοικίας ἀπεκαλύφθη ὑπὸ τῶν ἐργατῶν τμήμα ἀρχαίου ἀγῶγος. Κατὰ τὴν ἐν συνεχείᾳ ὑφ' ἡμῶν ἀναληφθεῖσαν μικρὰν ἐρευναν ἐκαθαρίσθησαν τὰ ἐνδιαφέροντα σημεία καὶ διεπιστώθη ὅτι: α) Τὸ ἐκ κιμιλιάς φυσικὸν ἔδαφος τοῦ οἰκοπέδου εὕρεσκετο εἰς μὲν τὸ ἐσωτερικὸν τοῦ εἰς τὸ αὐτὸ σχεδὸν ὕψος πρὸς τὴν ἐπιφάνειαν τῆς ὁδοῦ, ἐνῶ πρὸς τὴν ὁδὸν Ἐρεχθείου κατέπιπτεν ἀποτόμως, μετὰ σαφῆ γραμμὴν πτώσεως κατευθυνομένην ἀπὸ ΒΔ. πρὸς ΝΑ. Εἰς τὸ σημεῖον τοῦτο, καὶ εἰς βάθος 1.65 μ. ἀπὸ τῆς σημερινῆς ἐπιφανείας, ἀνεκαλύφθη τοῖχος σωζόμενος εἰς ὕψος ἑνὸς δόμου, μήκους μὲν 11.20 μ., πλάτους δὲ κυμαινόμενου μεταξὺ 0,35-0,60 μ. καὶ τοῦτο διότι οἱ ἐκ κροκαλοπαγοῦς λίθου καὶ ὀρθογωνίου σχήματος ὀγκόλιθοι τοῦ ἦσαν κατὰ μὲν τὰ ἄκρα τοῦ ἀποκαλυφθέντος τμήματος κατὰ μήκος (δηλ. δομικῶς) τοποθετημένοι κατὰ δὲ τὸ μέσον κατὰ πλάτος. Παρὰ τὴν τοιαύτην, ὅμως, κατασκευὴν τοῦ τοίχου, ἡ ἀνατολικὴ πλευρὰ τοῦ ἦτο εὐθυγραμμισμένη, ἡ δὲ ἀνωμαλία παρουσιάζετο μόνον κατὰ τὴν δυτικὴν. Ὁ τοῖχος πάντως ἠδράζετο ἐπὶ τοῦ

φυσικοῦ ὑπεδάφους, τὸ ὁποῖον, λόγῳ τῆς παρουσιαζομένης ἐνταῦθα, ὡς ἐλέχθη, κλίσεως ἀπὸ ΒΔ. πρὸς ΝΑ., εἶχε λαξευθῇ καταλλήλως διὰ τὰ νὰ τὸν ὑποδεχθῇ. β) Ἐνατολικῶς τοῦ τοίχου ἡ ὑπαρξίς ἀρχαίας ὁδοῦ, κατὰ τὸν ἄξονα τῆς ὁποίας διετρεῖτο εἰς τὸ αὐτὸ βάθος καὶ παραλλήλως πρὸς τὸν τοῖχον βαίνων ὁ ἀρχικῶς ἀποκαλυφθεὶς ἀποχετευτικὸς ἀγωγός, ὅστις εἶναι ἐλλειψοειδοῦς τομῆς καὶ ἔχει ἐσωτερικῶς ὕψος 0,91 μ. καὶ μεγ. πλ. 0,45 μ. Οὗτος ἔκειτο ὀλίγον βαθύτερον τοῦ σημείου θεμελιώσεως τοῦ τοίχου, κατὰ τὴν συνεχιζομένην κλίσιν τοῦ ἐδάφους καὶ ἦτο ἐσωτερικῶς πλήρης χωμάτων, ἐξ ὧν συνελέγησαν ἐλάχιστα ὄστρακα χαρακτηριστικὰ τῶν χρόνων τῆς καταστροφῆς του.

Ἡ προέκτασις τῆς ὁδοῦ ταύτης πρὸς νότον διέρχεται διὰ τῆς πύλης, τὴν ὁποίαν ἀνέσκαψεν ὁ κ. Μηλιάδης τὸ 1955 πρὸ τοῦ ὑπ' ἀριθ. 25 ἀκινήτου τῆς ὁδοῦ Ἑρεχθείου (ΠΑΕ 1955 σ. 43-45).

Εὐρίσκόμεθα δηλ. πρὸ τῆς γνωστῆς ἤδη (Ἰ. Τραυλοῦ, Πολεοδομικὴ ἐξέλιξις τῶν Ἀθηνῶν, σ. 53-54) ὡς ἀρχαιοτάτης ὁδοῦ, ἥτις διὰ τῶν Ἀλαδὲ πυλῶν ἔφερε πρὸς τὸν Φαληρικὸν λιμένα. Ὡς ἐκ τούτου ἄξιον σημειώσεως ἐπίσης εἶναι, ὅτι κατὰ τὸν ἄξονα τῆς πύλης εὐρέθη τότε ὁμοίος ἀγωγός, ὅστις προφανῶς ἀπετέλει συνέχειαν τοῦ κατὰ τὰς ἐργασίας μας ἀποκαλυφθέντος.

Λείψανα τοίχων καὶ τοιχαρίων εὐρέθησαν καὶ εἰς ἄλλα σημεῖα τοῦ οἰκοπέδου, ἀναφέρονται δὲ ἐνταῦθα μόνον τὰ κατὰ τὴν βορείαν πλευρὰν αὐτοῦ τμήμα τοίχου ρωμαϊκῶν χρόνων, ἐκ μικρῶν λίθων, θεμελιούμενον ὁμοῦς ἐπὶ ὀγκολίθων (πλάτους 0,80 περ. καὶ ὕψους 1,87 μ.), μετὰ πηλίνης πλακοστρώσεως ἐξικνουμένης εἰς μήκος 1,50 μ. πρὸς ἀνατολὰς.

Ἀμφικτύονος-Ἡρακλειδῶν

Εἰς τὸ κατὰ τὴν συμβολὴν τῶν ὡς ἄνω ὁδῶν (Σχ. ε. δ. 1, ἀρ. 3) ἐρευνηθὲν οἰκόπεδον Ἀ. Ἀστεριάδου, κείμενον ἐντὸς τῶν τειχῶν καὶ σχεδὸν κατὰ τὸν ἄξονα τῶν Πειραικῶν Πυλῶν, αἱ ὁποῖαι καθωρίσθησαν ὑπὸ τοῦ μακαρίτου Θρεψιάδου εἰς τὴν γωνίαν τῶν ὁδῶν Ἑρυσίχθονος καὶ Ἡρακλειδῶν (ΠΑΕ 1953 σ. 63-65 εἰκ. 2), ἀπεκαλύφθη εἰς τὸ βάθος αὐτοῦ (ΝΑ. ἄκρον) γωνία ἀρχαίου κτηρίου, σφωζομένη κατὰ μὲν τὸ δυτικὸν σκέλος εἰς μήκος 3,20 μ., κατὰ δὲ τὸ ἀνατολικὸν εἰς 4,10 μ. Καὶ τὰ δύο σκέλη συνεχίζονται προφανῶς ὑπὸ τὰς σχετικὰς μεσοτοιχίας, τοῦ δὲ ἀνατολικοῦ ἀρκετὸν μέρος εἶχε καταστραφῇ παλαιόθεν, κατὰ τὴν διάνοξιν ἐκεῖθεν διερχομένου ὑπονόμου.

Ἡ γωνία αὕτη εὐρέθη εἰς βάθος 0,80 μ. ἀπὸ τῆς σημερινῆς ἐπιφανείας καὶ ἀποτελεῖται ἐκ μεγάλων

ὀγκολίθων, ἐχόντων μήκος 1,30 μ. καὶ πᾶχος 0,50 μ., πλὴν τμήματός τινος τοῦ ἀνατολικοῦ σκέλους, τὸ ὁποῖον εἶναι ἐκτιμώμενον διὰ μικροτέρων λίθων, συμμετρικῶς ὁμοῦς τοποθετημένων.

Βορείως τοῦ κτίσματος τούτου, ἀπεκαλύφθη πῆλινος ἀγωγός, ἐλλειψοειδοῦς τομῆς (ὕψους 0,80 ἐσωτερικῶς), μετὰ διεύθυνσιν ἀπὸ Α. πρὸς Δ. καὶ παραλλήλως πρὸς τὴν ὁδὸν Ἡρακλειδῶν. Ὁ ἀγωγὸς εὐρέθη εἰς βάθος 1 μ., ἐσφύζετο εἰς μήκος 21 μ., κατὰ τὸ πρὸς Δ. δὲ ἄκρον τοῦ ἡνοῦτο μετ' ἄλλου ἀγωγοῦ βαίνοντος ΝΑ.

Ἐκ τοῦ τρόπου τῆς τοιχοδομίας τῆς γωνίας ταύτης, ἀλλ' καὶ ἐξ ὀστράκων ἀγγείων καὶ λύχνων εὐρεθέντων παρὰ τὰς ἐσωτερικὰς πλευρὰς τῶν σκελῶν τῆς, συμπεραίνεται, ὅτι πρόκειται περὶ τμήματος κτηρίου τοῦ 4ου π.Χ. αἰ.

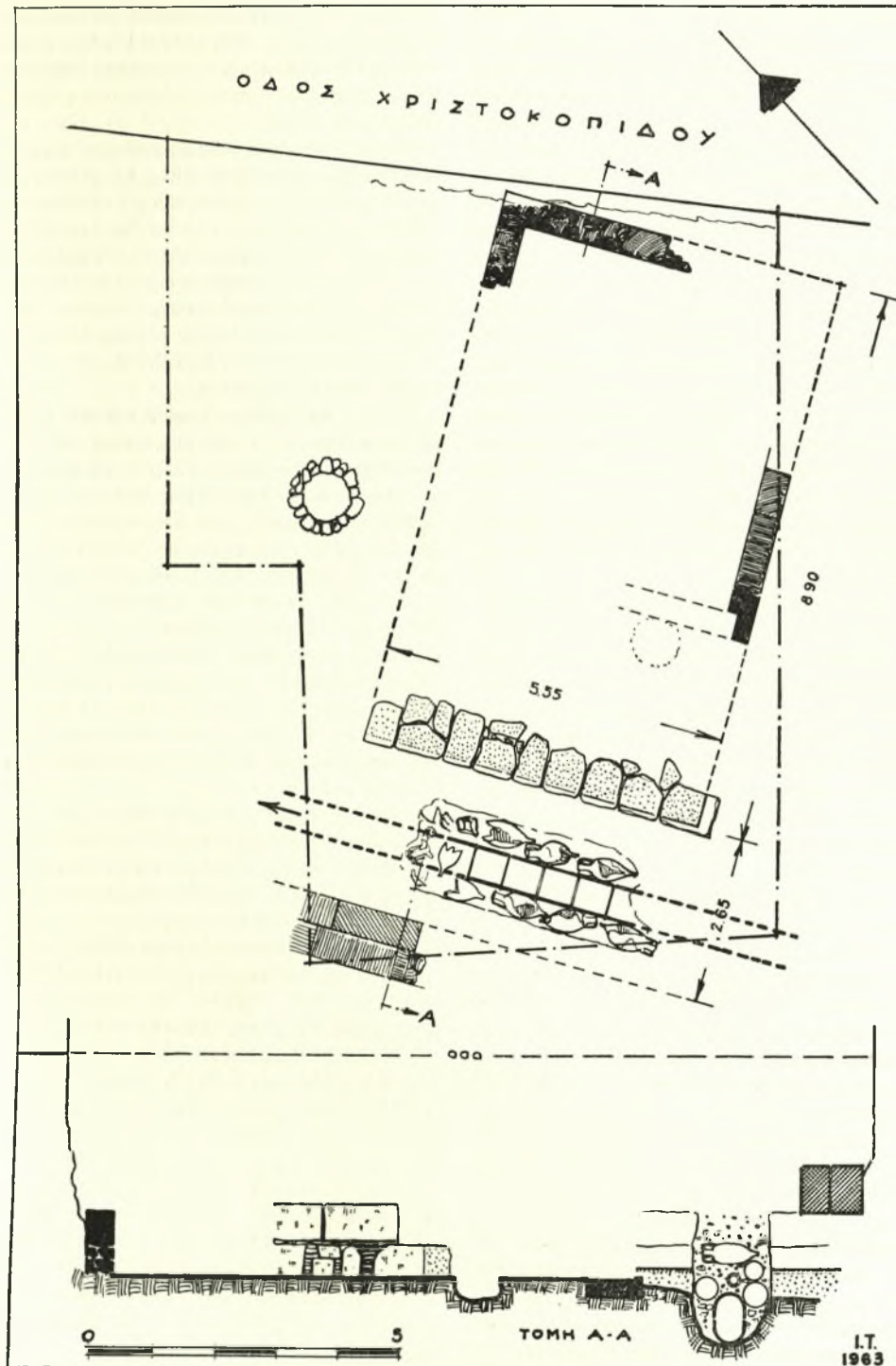
Εἰς τὸ πρὸς τὴν ὁδὸν Ἡρακλειδῶν τμήμα τοῦ οἰκοπέδου ἐπεσημάνθησαν καὶ ἄλλοι λιθόδημοι τοίχοι, πᾶχους 0,60 καὶ 0,65 μ., ὡς καὶ ὕδαταγωγὸς ὀρθογωνίου τομῆς, ἀνήκοντες εἰς ὕστερορρωμαϊκοὺς χρόνους.

Χριστοκοπίδου 21

Σημαντικὴ εἰς ἀποτελέσματα ἀνασκαφικῆς ἐρευνας ἐπεχειρήθη καὶ εἰς τὸ ΒΑ. τοῦ χώρου τῆς Ἀρχαίας Ἀγορᾶς, ἐπὶ τῆς ὁδοῦ Χριστοκοπίδου ἀρ. 21 (Σχ. ε. δ. 1, ἀρ. 4) οἰκόπεδον, ἰδιοκτησίας Περ. καὶ Ἀγγελ. Φραγκοῦλη. Ἐνταῦθα διὰ τῶν ἐργασιῶν διανοίξεως θεμελίων ἀνεφάνησαν ἀρχικῶς τμήματα ἀρχαίων τοίχων, ὡς καὶ τμήμα ἀγωγοῦ. Ἡ ὕψ' ἡμῶν ἀμέσως ἐπιχειρηθεῖσα συστηματικὴ ἐξερεύνησις ἀπέδειξεν, ὅτι οἱ τοῖχοι οὗτοι ἀνήκον εἰς ἓν ἐλλιπέστατον σφωζόμενον ὀρθογωνίου σχήματος ἀρχαῖον κτίσμα, ἔχον κατεύθυνσιν ἀπὸ ΒΔ. πρὸς ΝΔ.

Συγκεκριμένως, τὸ κτίσμα τούτου ἐσφύζοντο ἡ βορεία γωνία παρὰ τὴν πρὸς τὴν πλευρὰν τῆς ὁδοῦ Χριστοκοπίδου παρεῖαν τοῦ οἰκοπέδου, διασφύζουσα παρ' αὐτὴν καὶ μικρὸν τμήμα τοῦ ἐκ κιτρινωποῦ κονιάματος καὶ μικρῶν χαλίκων μωσαϊκοῦ δαπέδου τοῦ κτηρίου· ἐπίσης, ἓν τμήμα τοῦ τοίχου τῆς νοτιοανατολικῆς πλευρᾶς τοῦ κτηρίου, σφωζόμενον ὕψους 1,20 μ. (=2 δόμοι) καὶ ἀποκαλυφθέντος μήκους 2,60 μ. (διότι προφανῶς τοῦτο ἐσυνεχίζετο ὑπὸ τὴν πρὸς ΝΑ. γειτνιάζουσαν ἰδιοκτησίαν) καὶ τέλος ἡ εὐθυντηρία τῆς νοτιοδυτικῆς πλευρᾶς τοῦ οἰκοδομήματος (Πί ν. 46α).

Τὸ κτήριο ἐθεμελιόυτο ἐπὶ τοῦ μαλακοῦ βράχου τοῦ ὑπεδάφους («κιμιλιάς», κειμένης ἐνταῦθα εἰς βάθος 3,50 μ. ἀπὸ τῆς σημερινῆς ἐπιφανείας), ἐπαρουσίαζε δὲ τόσον ἀπὸ πλευρᾶς τοιχοδομίας (βλ. Σχ. ε. δ. 3, Τομὴν), ὅσον καὶ ἀπὸ πλευρᾶς δια-



Σχέδ. 3. Άνασκαφή οδού Χριστοκοπίδου

τάξεως τοῦ χώρου, τὴν συνήθη τῆς κλασσικῆς περιόδου μορφήν ναοσκήμου κτηρίου, ἀποτελουμένου ἐκ προδόμου καὶ σηκοῦ (Σχ ε δ. 3, Κάτωψις). Τοῦ ἐσωτερικοῦ διαχωριστικοῦ τοίχου βεβαίως δὲν ἐσφώζετο οὐδὲν ἔχνος, ἀλλ' ἡ συμπλήρωσις αὐτοῦ δέον νὰ θεωρηθῇ μᾶλλον ἀσφαλῆς, ἐκ τοῦ γεγονότος ὅτι λάξευμα κατεσκευασμένον ἐπὶ τοῦ τελευταίου σφωζομένου ὀγκολίθου τοῦ νοτιοανατολικοῦ τοίχου, διὰ νὰ ὑποδεχθῇ τὸν κάθετον ἐσωτερικόν, σημειοῖ τὴν θέσιν αὐτοῦ.

Ὡς πρὸς τὴν εὐθυνηριάν τῆς νοτιοδυτικῆς πλευρᾶς, ἄξιον σημειώσεως εἶναι, ὅτι αὕτη ἀπετελεῖτο ἐκ σειρᾶς μεγάλων ἀργῶν λίθων, τῶν ὁποίων μόνον ἡ ἄνω ἐπιφάνεια εἶχε καταλήλως λαξευθῇ διὰ τὴν ὑποδοχὴν τῶν ἤδη ἐλλειπόντων ὀγκολίθων (Πί ν. 46β). Τὸ λάξευμα δὲ τοῦτο ἀκριβῶς, σχηματίζον γωνίαν ἐπὶ τοῦ τελευταίου πρὸς Ν. λίθου τῆς εὐθυνηρίας, προσδιορίζει ἐπακριβῶς καὶ τὴν θέσιν τῆς νοτίας γωνίας τοῦ κτηρίου καὶ ἐν συνεχείᾳ, δι' αὐτῆς καὶ τῆς σφωζομένης βορείας, καθορίζονται τὰ ὅρια ὀλοκλήρου τοῦ κτηρίου.

Ἡ διὰ τῆς εὐθυνηρίας ὀριζομένη πλευρὰ τοῦ κτηρίου ἀπετέλει καὶ τὴν πρόσοψιν αὐτοῦ, τοῦτο δὲ βεβαιοῦται τόσον ἐκ τῆς ἐπιμελεστεράς θεμελιώσεως τῆς πλευρᾶς αὐτῆς καὶ τῆς ὅλης διατάξεως τοῦ κτηρίου, ὅσον καὶ ἐκ τοῦ γεγονότος ὅτι κατὰ τὴν πλευρὰν ταύτην ἀπεκαλύφθησαν τὰ σφζόμενα λείψανα ἀρχαίας ὁδοῦ, παρουσιαζούσης περισσοτέρας τῆς μιᾶς φάσεις, ὧν ἡ παλαιότερα, κειμένη μόλις 0,20 μ. ὑψηλότερον τῆς εὐθυνηρίας, πρέπει νὰ ἦτο ἡ σύγχρονος πρὸς τὸ κτήριο.

Κατὰ τὴν ἐσωτερικὴν πλευρὰν τῆς νοτίας γωνίας τοῦ κτηρίου ἀπεκαλύφθη εἰς μικρὸς ἀποθέτης, βάθους 1.10 μ., ὅστις ἐρευνήθεις ἀπέδωσε κεραμικὰ εὐρήματα ἀνήκοντα εἰς τοὺς 6ον καὶ 5ον π.Χ. αἰῶνας. Ἐξ αὐτῶν ἀναφέρομεν ἐνταῦθα συγκεκολλημένον καὶ συμπεπληρωμένον νῦν παναθηναϊκὸν ἀμφορέα, ἐπὶ τῶν δύο κυρίων ὄψεων τοῦ ὁποίου σφζονται μερικῶς παραστάσεις πάλης ἀνδρῶν καὶ Ἀθηνᾶς ἀντιστοίχως (Πί ν. 47α), μελανόμορφον λήκυθον μὲ παράστασιν ἐπιστροφῆς ὀπλιτῶν (Πί ν. 47β), κύλικας τῆς ομάδος τοῦ Πίθου, κοσμουμένης ἐσωτερικῶς δι' ἐν μεταλλίῳ ἀσφῶς ἀποδιδομένης παραστάσεως καθημένης μορφῆς μὲ τιάραν (:) (Πί ν. 47γ), ἄσκὸν κεκοσμημένον κατὰ τὴν ἄνω αὐτοῦ ἐπιφάνειαν διὰ μελανομόρφου παραστάσεως δύο σατύρων, εὐμεγέθῃ ὑστεροκορινθιακὴν πυξίδα κεκοσμημένην κατὰ τὴν κοιλίαν διὰ πλοχμοῦ ἐξ ἐναλλασσομένων ἀνθεμίων καὶ ἀνθέων λωτοῦ (Πί ν. 48β), ἀπάντων ἀνηκόντων εἰς τοὺς περὶ τὰ τέλη

τοῦ 6ου π.Χ. αἰ. χρόνους· ἐπίσης, ἐρυθρόμορφον ἀλάβαστρον (Πί ν. 48α), ὡς καὶ τμήμα κοιλίας εὐμεγέθους ἐρυθρόμορφου ἀμφορέως, διασφζοντος τὸ κάτω ἥμισυ σατύρου κρατοῦντος θύρσον (ἀρχαί 5ου αἰ. π.Χ.).

Ἐκ τῆς κατηγορίας τῶν μελαμβωφῶν ἀναφέρομεν κύλικας ἐπὶ χαμηλοῦ ποδός καὶ μόνωτα κυάθια (τέλη 6ου π.Χ. αἰ.) καὶ τέλος ἐν εἰδῶλιον γυναικείας καθημένης μορφῆς καὶ δύο μερικῶς σφζομένας πηλίνας ἀναθηματικὰς προτομὰς θεοτήτων, μὲ τὰς χαρακτηριστικὰς πρὸς ἀνάρτησιν ὁπὰς, τῆς ἰδίας χρονολογικῆς περιόδου (Πί ν. 48γ), ἐνδιαφερούσας διὰ τὸ γεγονὸς ὅτι διὰ τῆς παρουσίας των ἐνταῦθα ἐπιβεβαιοῦν τὴν διὰ λατρείαν χρῆσιν τοῦ χώρου.

Ἐπὶ τοῦ παλαιότερου τούτου κτηρίου ὠκοδομήθη ἀργότερον καὶ συγκεκριμένως κατὰ τὴν ρωμαϊκὴν ἐποχὴν ἕτερον κτίσμα, τοῦ ὁποίου τὸ ἐκ πολυχρῶμων μαρμαρίνων πλακῶν δάπεδον ἀπεκαλύφθη ὑπὲρ τὸ ἀρχαιότερον, τὸ κατὰ τὴν βορείαν γωνίαν τοῦ κλασσικοῦ κτίσματος ἀνευρεθὲν, καὶ εἰς ὕψος 0,74 μ. ὑπερθεῖν ἐκεῖνου.

Εἰς τὴν αὐτὴν περίοδον ἀνήκει καὶ ἡ νεωτέρα φάσις τῆς πρὸ τοῦ κλασσικοῦ κτηρίου διερχομένης ὁδοῦ, ἥτις προφανῶς κατὰ τὴν ἐποχὴν αὐτὴν ἀνακατασκευάζεται, ἀφοῦ προηγουμένως ἐτοποθετήθη κατὰ τὸν ἄξονα αὐτῆς ἀποχετευτικὸς ἀγωγὸς ἐλλειψοειδοῦς τομῆς, τοῦ ὁποίου ὁ χάνδαξ παραβιάζει τὸ κλασσικὸν κατάστρωμα τῆς ὁδοῦ (Πί ν. 46δ).

Ὁ ἀγωγὸς περιβάλλεται ὑπὸ πλήθους ὀξυπυθμένων ἀμφορέων, μὲ σκοπὸν τὴν ἀνακούφισιν αὐτοῦ ἐκ τοῦ βάρους τῆς ὑπερκειμένης ἐπιχώσεως, τέλος δὲ ἡ ὁδὸς καλύπτεται διὰ νέου σκυροστρώτου δαπέδου, κειμένου 1.20 μ. ὑψηλότερον τῆς εὐθυνηρίας τοῦ κλασσικοῦ κτηρίου (Πί ν. 46γ).

Τῆς φάσεως ταύτης τῆς ὁδοῦ διαπιστοῦται καὶ τὸ πλάτος (2.65 μ.) ἐξ ἐνός τμήματος τοίχου ρωμαϊκοῦ οἰκοδομήματος κειμένου κατὰ τὴν δυτικὴν πλευρὰν τῆς ἀρχαίας ὁδοῦ, τὸ ὁποῖον τελικῶς δὲν κατέστη δυνατόν νὰ ἐρευνθῇ περαιτέρω, λόγῳ τοῦ ὅτι ἔκειτο κατὰ τὸ πλεῖστον ὑπὸ τὰς γειτνιαζούσας πρὸς Ν. καὶ Δ. μεσοτοιχίας.

Ἀθηνᾶς 43-45-47

Εἰς τὰ ἐπὶ τῆς ὁδοῦ Ἀθηνᾶς ἀρ. 43-45-47 (Σχ ε δ. 1, ἀριθ. 5) οἰκόπεδα, ἰδιοκτησίας ΟΤΕ, κατὰ τὴν διάρκειαν ἐκσκαφικῶν ἐργασιῶν, ἀπεκαλύφθησαν τὰ λείψανα μιᾶς κατεστραμμένης, ἀλλ' ἀξιολόγου ὑδραυλικῆς ἐγκαταστάσεως, ἥτις ἐρευνήθεισα ἐν συνεχείᾳ παρουσίασε τὴν ἐξῆς περίπου μορφήν.

Βασικὸς ἐπρόκειτο περὶ ἐνὸς ἀγωγοῦ, τομῆς

έλλειψοειδούς (ως συμπεραίνομεν εκ δύο σημείων σφζόντων την όροφήν, διότι αυτή είχε κατά τὸ πλείστον καταστροφήν εκ παλαιότερων παραβιάσεων τοῦ βραχώδους ἐδάφους) όρυχθέντος ἐν εἶδει σήραγγος ἐντὸς τοῦ μαλακοῦ βράχου, ἐπικεχρισμένου ἐσωτερικῶς δι' ὕδατοστεγούς κονιάματος καὶ ἔχοντος πλάτος μὲν κυμαινόμενον ἀπὸ 0,43 μ. ἕως 0,91 μ., ὕψος δὲ ἀπὸ 1.50 μ. ἕως 3.54 μ. Τοῦ ἀγωγοῦ τούτου ἀπεκαλύφθησαν δύο σκέλη, μὴ συνδεόμενα μεταξύ των ἐντὸς τοῦ ἐρευνηθέντος οἰκοπέδου, ἐκ τῶν ὁποίων τὸ ἐν κατὰ τὴν πρὸς τὴν ὁδὸν Ἀθηνᾶς παρειᾶν τοῦ οἰκοπέδου, μὲ κατεύθυνσιν ἀπὸ ΒΑ. πρὸς ΝΔ., τὸ δὲ ἕτερον κατὰ τὴν δυτικὴν πλευρὰν τοῦ οἰκοπέδου, μὲ κατεύθυνσιν ἀπὸ Β. πρὸς Ν. Τὰ ἴχνη ἀμφοτέρων τῶν σκελῶν παρετηρήθησαν καθ' ὅλον τὸ νότιον ἡμισυ τοῦ οἰκοπέδου καὶ μέχρι τῆς πρὸς Ν. μεσοτοιχίας, ἐπειδὴ δὲ κατὰ τὸ σημεῖον τοῦτο τὰ δύο σκέλη προσεγγίζουν σχετικῶς τὸ ἐν τὸ ἄλλο, πιθανὸν εἶναι νὰ συνηγνῶντο ταῦτα ἐντὸς τῆς πρὸς Ν. γειτνιαζούσης ἰδιοκτησίας.

Τὸ δυτικὸν σκέλος, τὸ καὶ μικρότερον σχετικῶς εἰς διαστάσεις, ὡς ἐκ τούτου δὲ δυσκολώτερον ἴσως εἰς τὸν καθαρισμὸν, διεκόπτετο εἰς δύο σημεῖα ὑπὸ φρεάτων ἐπισκέψεως, ἐπίσης λαξευμένων ἐντὸς τοῦ βράχου καὶ ἐπικεχρισμένων διὰ κονιάματος, κατεσκευασμένων δὲ κατὰ τοιοῦτον τρόπον, ὥστε ὁ πυθμὴν των νὰ κεῖται πολὺ βαθύτερον τοῦ πυθμένος τοῦ ἀγωγοῦ (2.70 μ. βαθύτερον), προφανῶς διὰ νὰ κατακάθῃται ἐντὸς αὐτῶν ἡ συμπαρασυρομένη μετὰ τῶν ὑδάτων ἱλύς κατὰ τὴν διόδον τῆς ἐκ τῶν σημείων τούτων.

Πρὸς Δ. τοῦ δυτικοῦ σκέλους τοῦ ἀγωγοῦ ἀπεκαλύφθη φρέαρ κοινὸν ἐπίσης λαξευμένον εἰς τὸν βράχον, προϋπάρξαν προφανῶς τῆς ὑδραυλικῆς ἐγκαταστάσεως, ὡς ἀποδεικνύεται ἐκ τῆς εἰς τὸ σημεῖον τοῦτο ἡθελημένης παρακαμπτηρίου πορείας τοῦ ἀγωγοῦ.

Ἐκ τοῦ ἐρευνηθέντος ἐσωτερικοῦ τοῦ φρέατος περισυνελέγη κεραμεικὴ 4ου καὶ 3ου π.Χ. αἰ., ἥτοι ὄστρακα τῆς ομάδος τῆς «Δυτικῆς κλιτύος», μελαμβαφῇ, ὡς καὶ δύο κάτω ἡμίση «Ταναγραίων». (Ὡς ἐκ τούτου ἡ μὲν κατασκευὴ τοῦ φρέατος πρέπει νὰ τοποθετηθῇ εἰς τοὺς πρὸ τοῦ 4ου αἰ. χρόνους, ἡ δὲ τοῦ ἀγωγοῦ εἰς τοὺς Ἑλληνιστικούς).

Κατὰ τὴν νοτιὰν πλευρὰν τοῦ οἰκοπέδου καὶ εἰς βάθος 3 μ. ἀπὸ τῆς σημερινῆς ἐπιφανείας ἀνευρέθη λάκκος ἀπορριμμάτων ἀποδόσας ὄστρακα τῆς 5ου καὶ 4ου π.Χ. αἰώνων.

Ἑρμοῦ καὶ Φωκίωνος

Εἰς τὸ ἐπὶ τῶν ὁδῶν Ἑρμοῦ καὶ Φωκίωνος κείμενον οἰκόπεδον (Σχ ε δ. 1, ἀρ. 6), ἰδιοκτησίας

Τ.Ε.Κ. Α.Ε., κατὰ τὴν διάρκειαν ἐκσκαφικῶν ἐργασιῶν ἀπεκαλύφθησαν δύο δεξαμεναὶ περισυλλογῆς ὕδατος, τὰς ὁποίας ἀναφέρομεν ἐνταῦθα μόνον διὰ τὴν τεχνικὴν τῆς κατασκευῆς των, διότι τὸ ἐρευνηθὲν ἐσωτερικὸν τῶν οὐδὲν κινήτων εὕρημα ἀπέδωκεν.

Αἱ δύο δεξαμεναὶ ἔκειντο εἰς βάθος 3 μ. ἀπὸ σημ. ἐπιφανείας καὶ παρὰ τὴν πρὸς τὴν ὁδὸν Ἑρμοῦ παρειᾶν τοῦ οἰκοπέδου, ἡ μὲν μία ἀκριβῶς ἐπὶ τῆς οἰκοδομικῆς γραμμῆς τῆς ὁδοῦ Ἑρμοῦ καὶ εἰς ἀπόστασιν μόλις 1.30 μ. ἀπὸ τῆς οἰκοδομικῆς γραμμῆς τῆς ὁδοῦ Φωκίωνος, ἡ δὲ ἄλλη 1.80 μ. ἀπὸ τῆς οἰκοδ. γραμμῆς τῆς ὁδοῦ Ἑρμοῦ καὶ 12.30 μ. ἀπὸ τῆς ὁδοῦ Φωκίωνος.

Ἀμφότεραι ἦσαν λαξευμέναι εἰς τὸν μαλακὸν βράχον καὶ ἐπικεχρισμέναι ἐσωτερικῶς διὰ κονιάματος, παρουσίαζον δὲ εἰς τὰ τοιχώματα αὐτῶν ἀσύμμετρα λαξεύματα, προφανῶς διευκολύνοντα τὴν ἄνοδον καὶ κάθοδον κατὰ τὸν καθαρισμὸν τῶν δεξαμενῶν. Ἡ διάμετρος των ἀρχομένη ἀπὸ 1.10 μ. ἐβαίνειν αὐξανόμενη πρὸς τὰ κάτω φθάουσα τὰ 1.55 - 1.70 μ. παρὰ τὸν πυθμένα, ὅστις ἦτο λαξευμένος ἐν εἶδει ἡμισφαιρικῆς κοιλότητος.

Μικρὰν διαφορὰν παρουσίασεν ἡ πρώτη τῶν δύο (ἡ ὑπὸ τὴν οἰκοδομικὴν γραμμὴν τῆς ὁδοῦ Ἑρμοῦ κειμένη) τῆς ὁποίας ἡ τομὴ δὲν ἦτο ἀκριβῶς κυκλική, ἀλλ' ἐλαφρῶς ἑλλειψοειδής. Προσέτι αὕτη ἐσυνεχίζετο εἰς ὕψος 1.30 μ. ὑπεράνω τῆς ἐπιφανείας τοῦ βράχου διὰ περιστομίου ἐκτισμένου ἐκ πλίνθων παρίνων, εἰργασμένων κατὰ τὸ σχῆμα τοῦ φρέατος καὶ σφζομένων εἰς ὕψος τεσσάρων ἐπαλλήλων δόμων. Οὕτω τὸ συνολικὸν βάθος αὐτῆς ἐφθανε τὰ 3.55 μ., ἐνῶ τῆς ἐτέρας δεξαμενῆς ἦτο μόνον 2.80 μ.

Ῥόμβης 20

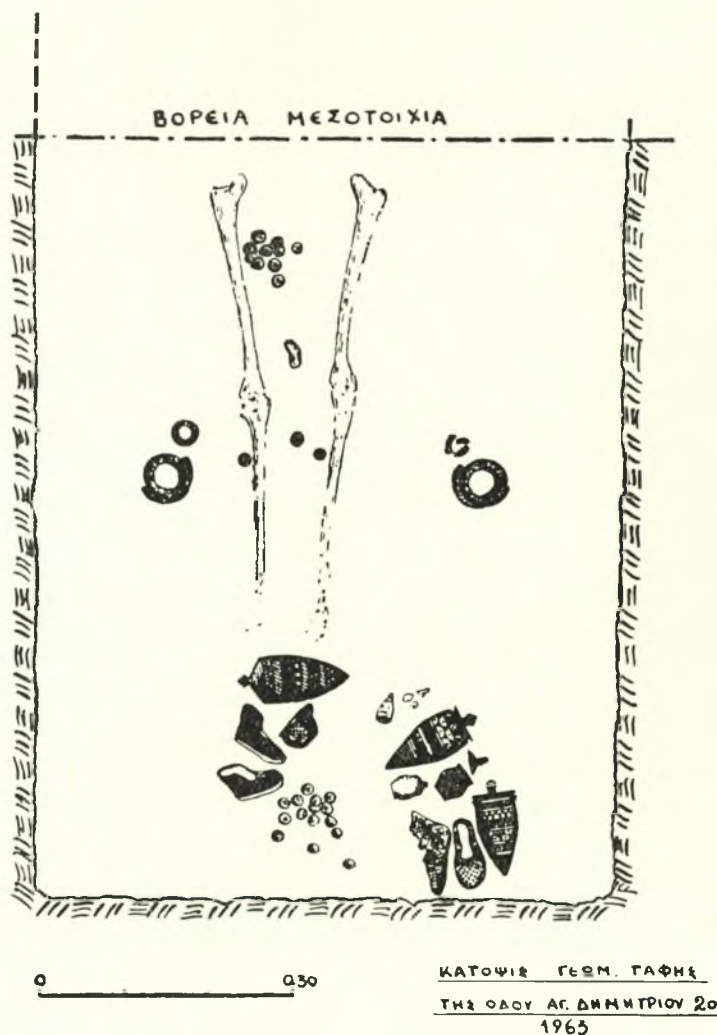
Εἰς τὸ ἐπὶ τῆς ὁδοῦ Ῥόμβης ἀριθ. 20 κείμενον οἰκόπεδον (Σχ ε δ. 1, ἀριθ. 7), ἰδιοκτησίας Τεχν. Ἑταιρ. Φωτιάδη-Τασιόγλου, κατὰ τὰς διεξαχθείσας ἐνταῦθα ἐκσκαφικὰς ἐργασίας ἀπεκαλύφθη εἰς βάθος 3.40 μ. ἀπὸ τῆς ἐπιφανείας τῆς ὁδοῦ καὶ εἰς σημεῖον κείμενον εἰς ἀπόστασιν 7.80 μ. ἀπὸ τῆς οἰκοδομικῆς γραμμῆς τῆς ὁδοῦ Ῥόμβης καὶ 1.30 μ. ἀπὸ τῆς πρὸς Β. μεσοτοιχίας εἰς μεμονωμένος ἀποθέτης διαμέτρου 0,85 μ. καὶ συνολικοῦ βάθους 1.10 μ. ἀποδόσας ἐρυθρόμορφά τινα ὄστρακα τοῦ τέλους τοῦ 5ου π.Χ. αἰ. καὶ χαρακτηριστικὴν κεραμεικὴν τοῦ 4ου π.Χ. αἰ.

Ἐκ τῶν εὐρημάτων ὡς ἀξιολογώτερα ἀναφέρομεν ἐνταῦθα: α) δύο πλαστικάς ληκύθους τῶν μέσων τοῦ 4ου π.Χ. αἰ., ἐλλειπεῖς τὰ στόμια, ἐκ τῶν ὁποίων ἡ μὲν μία παριστᾷ παῖδα μετὰ κυνός, ἡ δὲ ἑτέρα, ἡ ὁποία διασφάζει ἴχνη λευκοῦ ἐπιχρίσματος,

εικονίζει ἐν ἀναγλύφῳ μίαν ἑλλιπῶς σφῶζομένην μορφήν γυμνοῦ νεανίου, κρατοῦντος διὰ τῆς ἀριστερᾶς κέρνον καὶ περιβαλλομένου ὑπὸ ροδάκων καὶ βότρυων σταφυλῶν (Πί ν. 49α).

Ἄγ. Δημητρίου 20

Κατὰ τὴν ἐκσκαφὴν ὑπογείου εἰς τὸ ἐπὶ τῆς ὁδοῦ Ἄγ. Δημητρίου 20 οἰκόπεδον (Σχέδ. 1, ἀρ. 8 καὶ Σχέδ. 4) Ἰωάννου Παυλίδου, ἀπε-



Σχέδ. 4. Κάτοψις γεωμετρικῆς ταφῆς τῆς ὁδοῦ Ἄγ. Δημητρίου

β) μίαν πηλίνην μήτραν μικρογραφικοῦ ἀναγλύφου — πιθανῶς πρὸς διακόσμησιν ἀγγείου — με ἐξοχον σύνθεσιν γυμνοῦ ἐφήβου καὶ Πανός καὶ γ) μικρὸν χοῦν κεκοσμημένον διὰ χαριεστάτης παραστάσεως κορασίδος ἐπὶ ἀμαξιδίου συρομένου ὑπὸ δύο κυνῶν, ἀποδοθέντων διὰ λευκοῦ χρώματος, ἐκατέρωθεν τοῦ ὁποῖου ἴστανται ἕτεροι δύο παῖδες, ὡσεὶ συνοδεύοντες τὴν ἄμαξαν (Πί ν. 49β).

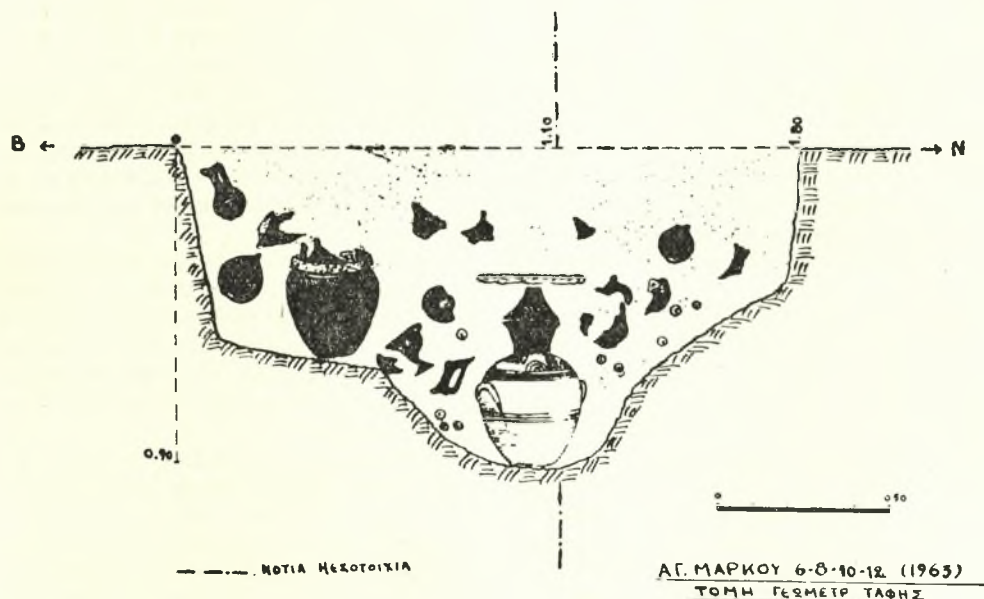
καλύφθη ταφή γεωμετρικῶν χρόνων, κειμένη κατὰ τὴν βορείαν μεσοτοιχίαν, κατὰ κάθετον κατεύθυνσιν πρὸς αὐτήν, εἰς ἀπόστασιν 15.70 μ. ἀπὸ τῆς οἰκοδομικῆς γραμμῆς καὶ εἰς βάθος 2.30 μ. Δυστυχῶς τὸ πρὸς βορρᾶν ἥμισυ ταύτης, ἐνθα καὶ ἡ κεφαλὴ τοῦ νεκροῦ, εἶχε καταστραφῇ παλαιότερον κατὰ τὴν ἀνέγερσιν τῆς παρακειμένης οἰκοδομῆς.

Ἡ ταφή, προφανῶς παιδίσκης, ἦτο πλουσιω-

τάτη εἰς κτερίσματα, τῶν ὁποίων ἰδιαιτέρως σημειοῦμεν δύο ζεύγη πηλίνων ὑποδημάτων, λίαν σημαντικά λόγῳ τῆς σπάνιότητος τοῦ εὐρήματος, δεδομένου ὅτι μέχρι σήμερον εἶναι γνωστά ἐκ τῆς περιόδου ταύτης τὰ ἐξ Ἑλευσίνος καὶ τὰ ἐκ τῶν ἀνασκαφῶν τῆς Ἀγορᾶς (ἐξ Ἀρείου Πάγου) προερχόμενα. Ἐξ αὐτῶν τὸ ἐν ζεύγος, καλυπτόμενον κατὰ τὴν μεγίστην αὐτοῦ ἐπιφάνειαν ὑπὸ μέλανος γανώματος (Πί ν. 49γ), παρουσιάζει μεγάλην ὁμοιότητα πρὸς τὸ τῆς Ἀγορᾶς τῶν Ἀθηνῶν καὶ σχετικὴν πρὸς τὸ τῆς Ἑλευσίνος, τὸ δὲ ἕτερον

κεκοσμημένα διὰ γνωστῶν γεωμετρικῶν θεμάτων, τμήματα δύο χειροποιήτων λατρευτικῶν εἰδωλίων, μετ' ἐγχαράκτου διακοσμήσεως, πολυάριθμοι ψῆφοι πήλινοι καὶ τὰ ἐν ἀρχῇ σημειωθέντα ζεύγη ὑποδημάτων.

Χρῆσιν τοῦ μέρους τούτου καὶ κατὰ τοὺς ἀρχαίκοις χρόνους, ἄνευ ἑτέρου τινὸς σαφεστέρου στοιχείου, ἀποτελεῖ ἡ ἀνεύρεσις, περὶ τὸν χρόνον τῆς ταφῆς, τμήματος χείλους πρωτοαττικῆς ὑδρίας, μετὰ διακόσμησιν λυροειδοῦς ἀνθεμίου, θραύσματος λαιμοῦ λουτροφόρου, μετὰ παράστασιν πομπῆς



Σχέδ. 5. Τομή γεωμετρικῆς ταφῆς τῆς ὁδοῦ Ἀγ. Μάρκου

εἶναι κεκοσμημένον κατὰ τὴν προσθήαν ἐπιφάνειαν διὰ συνεχοῦς ἀβακωτοῦ κοσμήματος καὶ πλαγίως διὰ παραλλήλων ὀριζοντίων ζωνῶν, πεπληρωμένων διὰ τῶν γνωστῶν (ὀδοντωτῶν, διαγράμμων ρόμβων κλπ.) κοσμημάτων (Πί ν. 49δ).

Μεταξὺ τῶν ποδῶν τῆς νεκρᾶς εὐρέθησαν, μετὰ κατεύθυνσιν ἀπὸ Β. πρὸς Ν., τὰ κάτωθι: α) Ψῆφοι ὄρμου ἐκ φαγεντιανῆς, β) μικρὸν πήλινον ὁμοίωμα πέλματος ποδός, μετὰ πᾶς πρὸς ἀνάρτησιν καὶ γ) τρία κομβία, ὧν τὸ ἐν ἐκ στεατίτου. Ἐκατέρωθεν δὲ τῶν ποδῶν καὶ περίπου εἰς τὸ ὕψος τῶν γονάτων ἀνὰ δύο χαλκᾶ κατιωμένα ψέλια.

Εἰς τὸ νοτιώτερον τέλος ἡμισυ τοῦ τάφου: τρία ὀξυπύθμενα-κωνοειδῆ ἀγγεῖα, μετὰ ψευδοῦς ὑποδηλώσεως πώματος (βέμβιξ ἢ ρόμβος καὶ κοινῶς σβοῦρα;), δύο μικραὶ σφαιρικαὶ πυξίδες, μετὰ πώματος, καὶ κύαθος μόνωτος (Πί ν. 50α) ἅπαντα

κορῶν κρατουσῶν κλάδους μυρσίνης, ὡς καὶ ὀστράκου, σφύζοντος κεφαλῆν λέοντος (τέλος 7ου π.Χ. αἰῶνος) (Πί ν. 50β).

Ἀγ. Μάρκου 6-8-10-12

Ἐτέρα σημαντικὴ ταφή καὶ τῆς ἰδίας περίπου χρονολογικῆς περιόδου ἀπεκαλύφθη κατὰ τὰς ἐκσκαφάς τοῦ ἐπὶ τῆς ὁδοῦ Ἀγ. Μάρκου 6,8, 10,12 κειμένου οἰκοπέδου, ἰδιοκτησίας Βασιλείου Μπίτσου (Σχέδ. 1, ἀρ. 9 καὶ Σχέδ. 5).

Ἡ ταφή ἀπεῖχεν 22μ. ἀπὸ τῆς οἰκοδομικῆς γραμμῆς τῆς ὁδοῦ Ἀγ. Μάρκου καὶ ἔκειτο ἀκριβῶς ὑπὸ τὴν Ν. μεσοτοιχίαν κατὰ τρόπον, ὥστε, ὡς καὶ εἰς τὴν προηγουμένην περίπτωσιν συνέβη, τὰ 2/3 τοῦ τάφου ἔκειντο εἰς τὸ ὡς ἄνω οἰκόπεδον, τὸ δὲ ἕτερον 1/3 εἰς τὴν πρὸς Ν. ἰδιοκτησίαν. Εὐτυχῶς, ὁμως, ἐνταῦθα καὶ τὸ υπόλοιπον μέρος

τοῦ τάφου δὲν εἶχε θιγῇ καὶ κατέστη δυνατόν νά ἐρευνηθῇ ὕφ' ἡμῶν.

Ἐπρόκειτο περί ἐπιμήκους λάκκου, ἀπό Β. πρὸς Ν., ἀνοιχθέντος ἐπὶ τῆς ἐπιφανείας τῆς κιμιλιάς (ἣτις ἐνταῦθα συναντᾶται εἰς βάθος 3.10 μ. ἀπὸ τῆς σημερινῆς ἐπιφανείας), με σκοπὸν νά δεχθῇ ἐντὸς αὐτοῦ τὰς δύο ὕφ' ἡμῶν ἀποκαλυφθείσας καὶ ἐντὸς τεφοροδόχων ἀγγείων ἀποκειμένας ταφάς, μετὰ τῶν κτερισμάτων αὐτῶν.

Ὁ λάκκος εἶχε συνολικῶς μῆκος 1.80 μ., κυμαινόμενον πλάτος ἀπὸ 0,55 μ. ἕως 0,85 μ. καὶ κυμαινόμενον ἐπίσης βάθος, τὸ ὁποῖον ἤρχιζε κατὰ τὸ βόρειον ἡμισυ ἀπὸ 0,55 μ. ἀπὸ τοῦ τείχους αὐτοῦ, κατήρχετο εἰς τὰ 0,90 μ. περί τὸ κέντρον, διὰ νά ἀνέλθῃ καὶ πάλιν εἰς 0,35 μ. κατὰ τὸ νότιον ἄκρον τοῦ.

Ἐντὸς τοῦ κατὰ τὸ κέντρον τοῦ βαθύτερου λαξεύματος καὶ ἐπὶ τῆς πρὸς Β. δημιουργουμένης τρόπον τινὰ βαθμίδος ἀπέκειντο τὰ δύο κατ' ἐξοχὴν ταφικά ἀγγεῖα, περίξ δὲ καὶ καθ' ὅλον τὸ μήκος τοῦ τάφου τὰ συνοδεύοντα αὐτὰ κτερισματικά ἀγγεῖα.

Ἐξ αὐτῶν τὸ πρὸς τὸ βόρειον ἄκρον τοῦ λάκκου ἀποκείμενον ἦτο εἰς ἀμφορεὺς, με ὠοειδῇ κοιλίαν καὶ σχοινοειδεῖς καθετοὺς λαβάς, μελαμβαφῆς κατὰ τὸ πλεῖστον τῆς ἐπιφανείας του, πλὴν μιᾶς ἐξηρημένης ἀνοικτοχρώμου ζώνης κατὰ τὸ ὕψος τῶν ὤμων, κεκοσμημένης δι' ἀπλοῦ γραμμικοῦ θέματος. Παρ' ὅλον ὅτι ὁ ἀμφορεὺς εὐρέθη τεθραυσμένος καὶ ἀρκετὰ τμήματα αὐτοῦ εἶχον μετακινήθῃ τῆς θέσεώς των, ἐκ τοῦ βάρους τῶν ὑπερκειμένων χωμάτων, ἐν κεκαμμένον σιδηροῦν ξίφος παρέμεινε κατὰ χώραν ἐπὶ τοῦ ὤμου τοῦ ἀγγείου (Πί ν. 51α). Ἐντὸς τοῦ ἀμφορέως ὑπῆρχον μόνον τὰ ἡμίκαιστα ὀστέα τοῦ νεκροῦ.

Ἡ δευτέρα ταφὴ ἀπέκειτο ἐντὸς ἀμφορέως ἐπίσης, ἀλλὰ παλαιότερου τύπου, ἀβαφοῦς, με ὀριζοντίας λαβάς καὶ με μίαν ἐπὶ τοῦ ὤμου κεκοσμημένην ζώνην ἐξ ἐπαλλήλων ἡμικυκλίων, ἐξωγραφημένων δι' ἄμαυροῦ βερνικίου ἐπὶ τοῦ ἀνοικτοῦ βάθους τοῦ ἀγγείου.

Ἀντὶ πώματος εἶχε χρησιμοποιηθῇ ἐνταῦθα ἀνάστροφον καλαθόσχημον κεκοσμημένον ἀγγεῖον καὶ ἄνωθεν τοῦ πώματος λιθινὴ πλάξ, ἀκανόνιστου σχήματος καὶ πάχους 0,03 μ.

Ἐντὸς τοῦ ἀμφορέως, πλὴν τῶν ἡμικαύστων ὀστέων, ἀνευρέθησαν χαλκᾶ κατιωμένα κτερίσματα (δακτύλιοι, περόναι κλπ.).

Εἰς τὸν περίξ τῶν δύο ἀμφορέων χῶρον, περισυνελέγησαν πλὴν μιᾶς ἀκεραίας οἰνοχόης καὶ μιᾶς σφαιρικῆς πυξίδος, μετὰ κωνικοῦ πώματος, πλῆθος ψήφων πηλίνων, ἐκ διαλελυμένων ὄρων, καὶ ἀφθονία ὀστράκων ἐξ ἄλλων σχετικῶν ἀγ-

γείων, ἐξ ὧν διὰ τῆς συγκολλήσεως ἀποκατεστάθησαν τὰ λοιπὰ κτερισματικά ἀγγεῖα τῆς ταφῆς (οἰνοχόαι, ἕτερον καλαθόσχημον ἀγγεῖον, κρατηρίσκος μετὰ κωνικῆς βάσεως κλπ.), ἅπαντα κεκοσμημένα (Πί ν. 51β-γ). Ἡ ὡς ἄνω ταφὴ, ὡς ἐκ τῶν κτερισμάτων αὐτῆς, πρέπει νά ἀνήκῃ εἰς ζεῦγος ἀνδρὸς πολεμιστοῦ καὶ γυναικὸς (δακτύλιοι-περόναι-ὄρμιοι, χρονολογικῶς δὲ νά τοποθετηθῇ εἰς τὰ τέλη τοῦ 9ου αἰῶνος, παρὰ τὴν παρουσίαν τοῦ δευτέρου σαφῶς προγενεστέρου χρονολογικῶς ἀμφορέως· τοῦτο δὲ διότι ὡς κάλυμμα τοῦτοῦ εἶχε χρησιμοποιηθῇ, ὡς ἤδη ἀνεφέρθη, ἀγγεῖον, τὸ ὁποῖον, ὡς ἐκ τῆς διακοσμήσεώς του, συμφωνεῖ χρονολογικῶς πρὸς πάντα τὰ λοιπὰ ἀγγεῖα τοῦ λάκκου καὶ ἐπιβεβαιοῖ τὴν ὑπόθεσιν, ὅτι ὁ παλαιότερος ἀμφορεὺς, σφωζόμενος ἐκ τῶν ἀρχῶν τοῦ αἰῶνος, ἐχρησιμοποιήθη ὑπὸ τῆς οἰκογενείας τοῦ νεκροῦ κατὰ τὴν ταφὴν ὁμοῦ μετὰ τῶν τότε ἀγορασθέντων ὑπολοίπων ἀγγείων.

Κατὰ γενομένην μικρὰν στρωματογραφικὴν ἐρευναν εἰς ὑψηλότερα τοῦ τάφου σημεῖα, συνεκεντρώθησαν ὀλιγάριθμα ἀγγεῖα τοῦ 4ου αἰῶνος, ἐξ ὧν ἀναφέρονται ἐνταῦθα ἕνα κἀνθάρον μελαμβαφῆ, με ἐγχάρακτον ἐπ' αὐτοῦ τὴν ἐπιγραφὴν ΜΥΚΑ, σκύφον, κοτύλην καὶ ἀβαθὴ λάγηνον (Πί ν. 51δ).

Μικρά ἐρευνα ἐφ' ὁλοκλήρου τῆς λοιπῆς ἐπιφανείας τοῦ οἰκοπέδου ἐπίσης, ἔφερεν εἰς φῶς φρέαρ κοινόν, διαμέτρου 1.03 μ., κείμενον περί τὸ κέντρον περίπου τοῦ οἰκοπέδου, τοῦ ὁποῖου τὸ ἐσωτερικόν ἐρευνηθέν ἀπέδωκεν εὐαριθμούς δακρυδόχους, ὀλίγας ἐνσφραγίστους λαβάς ἀμφορέων καὶ ἕνα λύχρον ἑλλιπῆ, με παράστασιν ἐπὶ τοῦ δίσκου Ἀθηνᾶς ἐν προτομῇ, ἅπαντα ρωμαϊκῶν χρόνων, ὡς καὶ λείψανα κατεστραμμένων ἀγωγῶν, συγχρόνων πρὸς τὸ φρέαρ, εἰς δύο σημεῖα τοῦ οἰκοπέδου, ἕνα παρὰ τὸ φρέαρ καὶ ἕτερον παρὰ τὴν ΒΔ. γωνίαν τοῦ οἰκοπέδου.

Ὁφείλομεν νά σημειώσωμεν, ὅτι καὶ αἱ ὡς ἄνω μεμονωμένοι ταφαὶ θὰ ἠδύναντο νά ἐνισχύσωσι τὴν ἄποψιν περί ὑπάρξεως νεκροταφείου κατὰ μῆκος τῆς ἀρχαιοτάτης ὁδοῦ, τῆς ἀγούσης, ὡς ὑποθέτει ὁ κ. Τραυλὸς (ἐ.ἀ. σ. 32 ὑποσημ. 4), ἀπὸ τῶν Ἀχαρνικῶν εἰς τὰς Ἰωνίας πύλας καὶ ἀντιστοιχούσης πρὸς τὴν σημερινὴν ὁδικὴν ἀρτηρίαν Ἀγ. Μάρκου-Εὐαγγελιστρίας-Ἀδριανοῦ-Σέλλεῦ-Βύρωνος καὶ Μακρυγιάννης.

ΟΙ ΕΚΤΟΣ ΤΩΝ ΤΕΙΧΩΝ ΕΡΕΥΝΗΘΕΝΤΕΣ ΧΩΡΟΙ

Ἰδιαίτερος συχνὴ ταφικὴ χρῆσις τοῦ χώρου συνηντήθη κατὰ τὴν νοτίως τῆς Ἀκροπόλεως πλευράν, τὴν ἐκτὸς τῶν τειχῶν, ὅπου ἀνευρέθη-

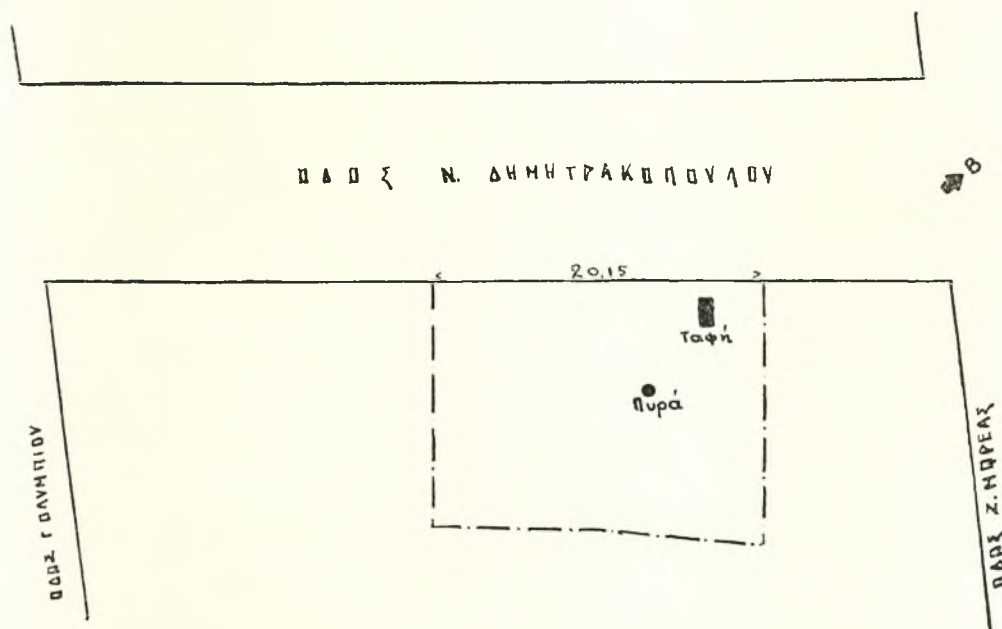
σαν ταφαι διαφόρων περιόδων εἰς τὰ ἀμέσως κατωτέρω ἐρευνηθέντα οἰκόπεδα, ἤτοι τὰ ἐπὶ τῶν ὁδῶν Δημητρακοπούλου 85, Δημητρακοπούλου καὶ Δράκου, Νότη Μπότσαρη 21 καὶ Μεϊντάνη 12-14 κείμενα.

Δημητρακοπούλου 85

Εἰς τὸ ἐπὶ τῆς ὁδοῦ Δημητρακοπούλου ἀρ. 85 κείμενον οἰκόπεδον (Σχέδ. 1, ἀρ. 10 καὶ Σχέδ. 6), ἰδιοκτησίας Τ.Ε. Ἰ. Γιατζάκη καὶ Λ. Σουφλῆ, κατὰ τὴν παρακολούθησιν τῶν ἐκσκα-

τῆς νοτίας μεσοτοιχίας 13.20 μ., ἦτο δὲ αὕτη προφανῶς σχεδὸν ἀδιατάρακτος, διότι μεταξύ τῶν ἀνθράκων καὶ τῆς τέφρας περισυνελέγησαν τὰ πλεῖστα τῶν τεμαχίων τῶν ἐπ' αὐτῆς, μετὰ τὴν τελεσθεῖσαν προσφορὰν, θραυσθεισῶν πέντε ὠραιότατων ληκύθων, φέροντα δυστυχῶς ἐπ' αὐτῶν ἔντονα τὰ ἴχνη τῆς πυρᾶς καὶ ἐνίοτε οἰκτρῶς παραμορφωμένα.

Ἡ πυρά, ὡς κειμένη εἰς βαθύτερον στρώμα ἀπὸ τὸ τῆς προαναφερθείσης ταφῆς, προφανῶς οὐδεμίαν σχέσιν ἔχει πρὸς αὐτήν.



Σχέδ. 6. Ἀνασκαφὴ οἰκόπεδου ἐπὶ τῆς ὁδοῦ Δημητρακοπούλου

φικῶν ἐργασιῶν ἀνευρέθησαν, ἀποκείμενα κατὰ χώραν, καὶ ἡρευνήθησαν ὑφ' ἡμῶν λείψανα σεσυλημένης ταφῆς ἀφ' ἐνὸς καὶ ταφικῆς πυρᾶς ἀφ' ἑτέρου.

Ἐκ τῆς ταφῆς ἀνευρέθη μόνον ἡ ἐκ κροκαλοπαγοῦς λίθου, ἀλλ' ἤδη ἑλλιπὴς τὴν βορείαν στενὴν πλευρὰν καὶ τὸ πῶμα, σαρκοφάγος, ἀποκειμένη εἰς βάθος 2.90 μ. ἀπὸ σημερ. ἐπιφανείας, κατὰ τὴν πρὸς τὴν ὁδὸν Δημητρακοπούλου παρειὰν τοῦ οἰκοπέδου καὶ εἰς ἀπόστασιν 17 μ. ἀπὸ τῆς πρὸς Ν. μεσοτοιχίας. Αὕτη εὐρέθη πλήρης χωμάτων καὶ προφανῶς παλαιόθεν σεσυλημένη.

Τὰ ἀποκαλυφθέντα λείψανα ἐντόνου πυρᾶς ἔκειντο εἰς βάθος 3.60 μ. καὶ εἰς ἀπόστασιν ἀπὸ μὲν τῆς ὁδοῦ Δημητρακοπούλου 6.73 μ., ἀπὸ δὲ

Ἐπειδὴ δὲ ὅπωςδὴποτε ἀνήκει εἰς ἄλλον τάφον, ἐκεῖ που καὶ εἰς τὸ αὐτὸ ἢ βαθύτερον στρώμα κείμενον, ὅστις μέχρις ὀλοκληρώσεως τῶν ἐκσκαφῶν οὐδαμοῦ ἀνευρέθη, πρέπει νὰ ὑποθέσωμεν, ὅτι τὰ δύο ἀνευρεθέντα, ὡσεὶ μεμονωμένα, δείγματα ταφικῆς χρήσεως τοῦ χώρου εἶναι τὰ μόνα κατὰ τύχην διασωθέντα ἐκ παλαιότερων παραβιάσεων τῶν ἐπιχώσεων.

Προσπάθεια συγκολλήσεως τῶν ἐκ τῆς πυρᾶς ἀνασυρθέντων τεμαχίων εἶχεν ὡς ἀποτελεσμα μίαν σχετικῶς ἱκανοποιητικὴν, τοῦλάχιστον ὡς πρὸς τὴν διάσωσιν τῶν ἐπ' αὐτῶν θαυμασίων παραστάσεων, ἀποκατάστασιν πέντε ληκύθων, ὧν αἱ τρεῖς ἐρυθρόμορφοι, αἱ δὲ δύο λευκαὶ ἀττικαί, ἀνήκουσαι εἰς τὸ α' ἡμισυ τοῦ 5ου π.Χ. αἰ. (Τὸ

ὕψος τῶν ληκύθων κυμαίνεται μεταξύ 0,30-0,34μ).

Ἐκ τῶν ἐρυθρομόρφων ἡ καλύτερον σφζομένη εἰκονίζει Ἀθηναῶν ὀρθίαν, ἐν ἡρέμῳ στάσει (παράστασις ἀπαντῶσα συχνάκις εἰς τοὺς ἀμέσως μετὰ τὰ Περσικά χρόνους), κρατοῦσαν διὰ τῶν δύο αὐτῆς χειρῶν σάλπιγγα. Παρὰ τοὺς πόδας τῆς θεᾶς ἀπόκειται ἡ ἀσπίς τῆς, μὲ ἐπίσημον γλαυκὸς καθημένης ἐπὶ κλαδίσκου ἐλαίας (Πί ν. 52α).

Ἡ ἐτέρα λήκυθος εἰκονίζει σύνθεσιν διωκομένης ὑπὸ ἐτέρας ἀνδρικής μορφῆς, ἥτις ἤδη ἔχει συλλαβεῖ αὐτὴν ἀπὸ τοῦ ὤμου, διὰ τῆς ἀριστερᾶς χειρός, ἐνθ' διὰ τῆς δεξιᾶς κρατεῖ γυμνὸν ξίφος (Πί ν. 52β). Ἐπὶ τῆς τρίτης ἐρυθρομόρφου ληκύθου παρίστανται δύο ἱππεῖς κρατοῦντες ἀκόντια (Πί ν. 53α).

Τῶν λευκῶν ληκύθων, ἡ μία, ἐλλιπὴς ἀπὸ τοῦ ὤμου καὶ ἄνω, κοσμεῖται διὰ παραστάσεως δύο γυναικείων μορφῶν, ὧν ἡ μία κρατεῖ δι' ἀμφοτέρων τῶν χειρῶν ἀνὰ ἐν ἀλάβαστρον ἐνθ' ἡ ἄλλη, ἀνασφύρουσα ἐλαφρῶς διὰ τῆς δεξιᾶς τὸ ἀπόπτωμα τοῦ πέπλου τῆς, ἀτενίζει τὴν πρώτην. Εἰς τὸ μετὰ τῶν δύο μορφῶν διάστημα εὐκρινὴς ἡ ἐπιγραφή «ΚΑΛΟΣ ΝΙΚΟΝΔΑΣ» (Πί ν. 53β).

Ἡ ἐτέρα τῶν λευκῶν καὶ ἴσως ἡ σημαντικώτερα τῶν πέντε (Πί ν. 54α), ἂν καὶ ἰσχυρῶς κατεστραμμένη ὑπὸ τοῦ πυρός, κοσμεῖται διὰ τῆς γνωστῆς παραστάσεως δύο μορφῶν ἱσταμένων ἐκατέρωθεν ἐπιτυμβίου στήλης, ἐδραζομένης ἐπὶ δύο βαθμίδων, ἐφ' ὧν ἀπόκεινται στέφανοι ἐκ κλάδων ἐλαίας (:), καὶ ἀποληγούσης ἄνω εἰς ἀετωματικὴν ἐπίστεψιν. Ἡ παρουσιαζομένη, ὅμως, ἰδιορρυθμία ὡς πρὸς τὴν στήλην εἶναι, ὅτι τὸ πλάτος αὐτῆς εἶναι πολὺ μεγαλύτερον τοῦ συνήθους, ἴσον καὶ ἴσως κατὰ τι μεγαλύτερον τοῦ ὕψους αὐτῆς, φέρει δὲ αὕτη ἐπὶ τῆς κυρίως ἐπιφανείας ἐλλιπῶς, δυστυχῶς, σφζόμενον ἐπίγραμμα ἐκ τριῶν στίχων. Ἡ ὅλη διδομένη ἐντύπωσις εἶναι, ὅτι ὁ γραφεὺς τοῦ ἀγγείου ἀντέγραψεν ὑπάρχον μνημεῖον. Διὰ τοῦτο, ἔαν τελικῶς καταστῇ δυνατόν νὰ ἀναγνωσθῇ καὶ νὰ συμπληρωθῇ τὸ ἐπίγραμμα, ἴσως, νὰ διαφωτίσῃ τὰ τῆς τελεσθείσης σημαντικῆς ταύτης θυσίας.

Δημητρακοπούλου 45 καὶ Δράκου

Εἰς τὸ ἐν λόγῳ οἰκόπεδον, (Σχέδ. 1, ἀρ. 11 καὶ Σχέδ. 7) ἰδιοκτησίας Ἡλίας Σβαρνᾶ, κατὰ τὴν διάνοξιν θεμελίων, ἀπεκαλύφθη καὶ ἡρευνήθη ὅφ' ἡμῶν συστάς ἐξ ἑπτὰ ἐν συνόλῳ τάφων, κειμένων, ὡς ἐπὶ τὸ πλεῖστον, εἰς τὴν λωρίδα τοῦ οἰκοπέδου, τὴν γειννιάζουσαν πρὸς τὴν ὁδὸν Δημητρακοπούλου.

Τῶν τάφων, εἰς μόνον ἦτο λακκοειδής, λαξευ-

μένος εἰς τὸν μαλακὸν βράχον καὶ κεκαλυμμένος διὰ πωρίνου πώματος, οἱ δὲ λοιποὶ ἦσαν καλυβίται τριγωνικῆς τομῆς ἢ μὲ ἐλαφρῶς καμπυλωμένους τὰς πλαγίας πλευρικὰς πλάκας καὶ εὐθείας τὰς τοῦ δαπέδου· εἰς ἓνα ἐξ αὐτῶν, τριγωνικῆς τομῆς, δὲν ἦτο ἐστρωμένον τὸ δάπεδον καὶ ὁ νεκρὸς εἶχεν ἀποτεθῇ ἀπ' εὐθείας ἐπὶ τοῦ βραχώδους ἐδάφους.

Ἡ κατεύθυνσις τῶν τάφων ἐποικίλλεν, ὡς ἐπίσης καὶ τὸ βάθος αὐτῶν, κυμαινόμενον ἀπὸ 1.12 μ. ἕως 4.70 μ. ἀπὸ τῆς σημερινῆς ἐπιφανείας· ἀλλ' ἡ ἐνταῦθα παρουσιαζομένη τόσον αἰσθητὴ διαφορά βάθους οὐδεμίαν βαρύτητα ἔχει, ὡς πρὸς τὴν χρονολόγησιν τῶν τάφων, διότι οὗτοι, λόγῳ τοῦ κοινοῦ ὡς ἐπὶ τὸ πλεῖστον τύπου, ἀλλὰ καὶ τῶν περὶ συλλεγέντων εἰς τινὰς ἐξ αὐτῶν πενιχρῶν κτερισμάτων, φαίνεται ὅτι ἀνήκουν εἰς τὴν αὐτὴν χρονολογικὴν περίοδον (τέλη 4ου, ἀρχαί Ἑλληνιστικῆς ἐποχῆς), προφανῶς δὲ αὕτη ὀφείλεται εἰς τὴν μορφολογίαν τῆς τότε ἐπιφανείας τοῦ ἐδάφους, ἥτις, κατ' ἀναλογίαν θέσεως καὶ βάθους ἐνὸς ἐκάστου τῶν ἐρευνηθέντων τάφων, ἀποδεικνύεται, ὅτι θὰ παρουσίαζε κλίσιν ἀπὸ ΒΑ. πρὸς ΝΔ.

Νότη Μπότσαρη 21

Εἰς τὸ κατὰ τὴν ὁδὸν Νότη Μπότσαρη ἀριθ. 21 οἰκόπεδον, ἰδιοκτησίας Λαζάρου Κωνσταντίνου, ἐσημειώθη ἐπίσης συστάς ἑνδεκα τάφων, τοῦ 5ου καὶ 4ου π.Χ. αἰώνων, περὶ τῆς διατάξεως καὶ τῆς μορφῆς τῶν ὁποίων, ὅμως, δὲν κατέχομεν πλήρη καὶ σαφὴ στοιχεῖα, λόγῳ τῆς μὴ ἐγκαίρου εἰδοποιήσεως τῆς Ἀρχαιολογικῆς Ὑπηρεσίας ὑπὸ τῶν ἰδιοκτητῶν καὶ ἐπομένως τῆς ἐρήμην ἡμῶν διανοίξεως τῶν θεμελίων καὶ διαταράξεως τοῦ χώρου. Ὁ πλουσιώτερον, πάντως, ἐκτερισμένος τάφος περιεῖχε 3 λευκὰς ληκύθους καὶ μίαν ἐρυθρόμορφον ἀρυβαλλοειδῆ, μὲ παράστασιν περρωτῆς μορφῆς (Νίκης), κρατοῦσης πυξίδα.

Ἄς σημειωθῇ, ὅτι ἐκ τῶν κατωτέρων στρωμάτων προέρχονται καὶ γεωμετρικά τινα ὄστρακα.

Μεϊντάνη 12-14

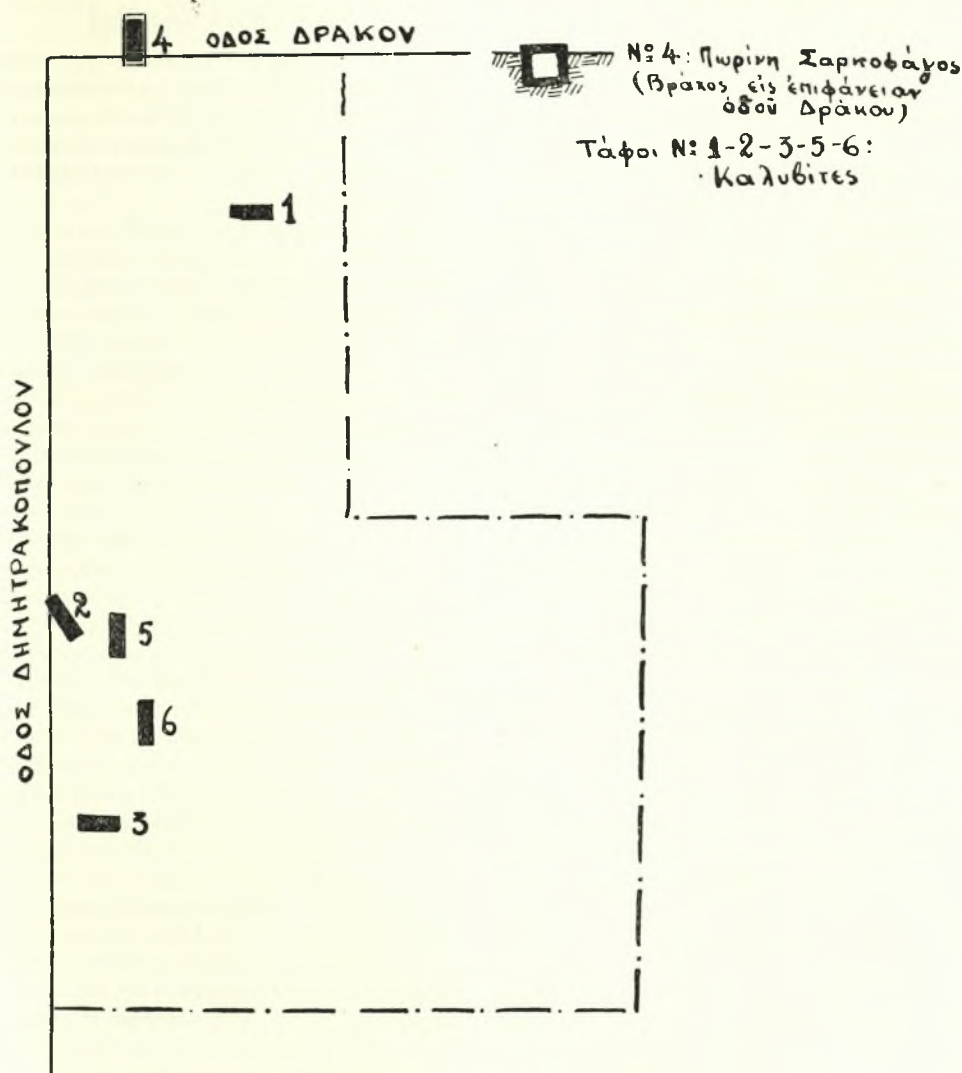
Κατὰ τὴν ὑπὸ τὴν ἡμετέραν ἐποπτείαν διάνοξιν τῶν «πεδίων» εἰς τὰ ἐπὶ τῆς ὁδοῦ Μεϊντάνη ἀριθ. 12-14 οἰκόπεδα, ἰδιοκτησίας Τ.Ε. Ἰακ. Φαμέλη, ἀπεκαλύφθησαν λείψανα ἀρχαίων κτισμάτων, εἰς ἀγωγὸς καὶ τρεῖς πλησίον καὶ παραλλήλως κείμενα ὑστερογεωμετρικὰ ταφαί.

Οὕτω κατὰ τὴν ΒΔ. γωνίαν ἤλθεν εἰς φῶς γωνία ἀρχαίου κτίσματος, ἀπέχουσα ἀπὸ μὲν τῆς οἰκοδομικῆς γραμμῆς 10 μ., ἀπὸ δὲ τῆς δυτικῆς μεσοτοιχίας 6 μ. Ἀμφότερα τὰ σκέλη τῆς γω-

νίας συνεχίζοντο υπό την ὁδὸν Μεϊντάνη καὶ τὴν πρὸς Δ. ἰδιοκτησίαν. Οἱ σωζόμενοι τοῖχοι τοῦ κτίσματος ἀποτελοῦντο ἐξ ἀσυμμέτρων ὀγκολίθων, μὲ πλάτος 0,80 μ., ἡ δὲ ἄνω ἐπιφάνεια

εἰς σχῆμα ἀνεστραμμένου Π. Οὗτος, ἔχων διαστάσεις 0,30 x 0,50 μ., εὐρέθη εἰς βάθος 2,40 μ. ἀπὸ τῆς σημερινῆς ἐπιφανείας.

Εἰς ἀπόστασιν 6 μ. ἀπὸ τῆς νοτίας μεσοτοι-



Σχέδ. 7. Ἀνασκαφὴ οἰκοπέδου ἐπὶ τῶν ὁδῶν Δημητρακοπούλου καὶ Δράκου

αὐτῶν ἔκειτο εἰς βάθος 3.50 μ. ἀπὸ τοῦ καταστρώματος τῆς ὁδοῦ.

Ὁ ἀγωγός, συναντηθεὶς τὸ πρῶτον παρὰ τὸ ἀνατολικὸν σκέλος τοῦ ἀρχαίου κτίσματος, διέσχιζε διαγωνίως καὶ μέχρι τῆς νοτίας αὐτοῦ γωνίας, ὁλόκληρον τὸ οἰκόπεδον, ἀπετελεῖτο δὲ ἐκ λιθίνων πλακῶν συμμετρικῶς τοποθετημένων

χίας καὶ 5.80 μ. ἀπὸ τῆς πρὸς Δ. τοιαύτης, ἀπεκαλύφθη εἰς βάθος 1.50 μ. ἀπὸ τῆς σημερινῆς ἐπιφανείας ἡ ἐκ μεγάλων καὶ ἀσυμμέτρων ὀγκολίθων θεμελίωσις κυκλικοῦ κτίσματος.

Τοῦ κτίσματος τούτου ἡ ἐσωτερικὴ διάμετρος συμπεραίνεται, ὅτι ἦτο 4-5 μ., τὸ δὲ πάχος τοῦ τοίχου ἐκυμαίνετο ἀπὸ 1-1.50 μ.

Τέλος, ἐντὸς ἄλλου «πεδίλου», κειμένου εἰς ἀπόστασιν 6.25 μ. ἀπὸ τῆς νοτίας καὶ 5 μ. ἀπὸ τῆς ἀνατολικῆς μεσοτοιχίας, ἐπεσημάνθησαν καὶ ἀνεσκάφησαν τρεῖς ὑστερογεωμετρικῶν χρόνων ταφαί.

Αἱ δύο ἦσαν ἀπλοῖ ἐπιμήκεις λάκκοι, ἀνορυχθέντες ἐντὸς τοῦ ἐκ κιμιλίας παρθένου ἐδάφους καὶ ἔκειντο εἰς βάθος 2.50 μ. ἀπὸ τῆς σημερινῆς ἐπιφανείας, ἐνθ' ἡ τρίτη ἦτο τεφροδόχος ἀμφορεὺς, εὐρεθεὶς ἐντὸς κατὰ 0,70 μ. βαθυτέρου κοιλώματος, ἤτοι εἰς βάθος 3.20 μ. ἀπὸ τῆς ἐπιφανείας.

Καὶ αἱ τρεῖς ὡς ἄνω ταφαί ἦσαν πλούσιαι εἰς κτερίσματα, τῶν ὁποίων ἀναφέρονται ἐνταῦθα: οἰνοχοῖσκαί (Πί ν. 54β), μεζώνην κοσμουμένην διὰ παραλλήλων σιγμοειδῶν γραμμῶν, ἄλλαι ὑψηλαιοί, μεζὸν διακόσμησιν διαγράμμων ρόμβων κατὰ τὸν λαϊμόν, κανθαροειδεῖς σκύφοι, χειροποίητος πρόχους, μετὰ μετοπικῆς ἐγχαράκτου διακοσμήσεως, θήλαστρον καὶ πυξιδοειδεῖς κρατηρίσκαί, μετ' ὑψηλοῦ καθέτου χεῖλους καὶ δύο ὀριζοντίων ταινιοσχήμων λαβῶν ἐπὶ ὑψηλῆς κωνικῆς βάσεως, φεροῦσας καθέτους ἐντομάς (Πί ν. 54γ), ὡς καὶ κύπελλα μετὰ ταινιοειδοῦς λαβῆς.

Ἰδιαίτερον ἐνδιαφέρον παρουσιάζουν τὰ ἐκ τοῦ τεφροδόχου ἀμφορέως προερχόμενα κτερισματικά πηλίνα εἰδώλια ἵππων, εἰδώλιον κενταύρου, κρατοῦντος διὰ τῆς ὑπερυψωμένης δεξιᾶς ἐλλείπον ἤδη ἀντικείμενον (Πί ν. 55α), ὡς καὶ ὁμοίωμα ἄρματος συρομένου ὑπὸ δύο ἵππων, ὀδηγούμενων ὑπὸ τοῦ ἐντὸς αὐτοῦ ἱσταμένου ἡνιόχου (Πί ν. 55β). Τὸ τελευταῖον τοῦτο, ἂν καὶ μικρὸν συγκριτικῶς εἰς μέγεθος, εἶναι ἐκ τῶν πληρέστερων σωζομένων γνωστῶν μέχρι τοῦδε ὁμοίων παραδειγμάτων.

Κεκοσμημένος ἦτο καὶ ὁ ἀμφορεὺς (ὕψους 0,74 μ.) καθ' ὅλην τὴν ἐπιφάνειάν του, μετ' ἐπαλλήλους στενὰς ζώνας, πληρουμένας διὰ τῶν συνήθων γεωμετρικῶν κοσμημάτων, γραμμικῶν κατὰ κανόνα, πλὴν μιᾶς περὶ τὸν ὦμον ζώνης, μὴ διαφερούσης εἰς πλάτος τῶν ἄλλων, ἀλλὰ κεκοσμημένης διὰ σειρὰς μικρογραφικῶς καὶ τελείως ἀποδιδόμενων ὑδροβίων πτηνῶν.

Ἀπαντες οἱ προαναφερθέντες τάφοι τῶν κλασσικῶν χρόνων, οἱ ἀνευρεθέντες εἰς τὰ ἐπὶ τῶν ὁδῶν Δημητρακοπούλου 85, Δημητρακοπούλου 45 καὶ Δράκου, ὡς καὶ Νότη Μπότσαρη 21 οἰκόπεδα, ἔκειντο προφανῶς ἐκατέρωθεν τῆς ὁδοῦ, ἡ ὁποία διερχομένη διὰ τῶν Ἀλαδῶν πυλῶν ὠδήγει εἰς Φάληρον. Σημειωτέον δὲ ὅτι τὴν αὐτὴν πορείαν ἠκολούθει καὶ ἡ ἐπὶ Τουρκοκρατίας εἰς Φάληρον ἄγουσα ὁδός (Ι. Τραυλοῦ, ἔ.ἀ. πίνανξ ΧΙ).

Ἡδὴ, διὰ τῆς ἀνευρέσεως τῶν ὑστερογεωμε-

τρικῶν τάφων τῆς ὁδοῦ Μειντάνη, πλησίον τῆς πρὸς Φάληρον ὁδοῦ κειμένης, ἐνισχύεται ἔτι περισσότερο ὁ ἰσχυρισμὸς τοῦ κ. Τραυλοῦ, περὶ τοῦ ὅτι αὕτη ἦτο καὶ παλαιοτάτη ὁδός (Ι. Τραυλοῦ, ἔ.ἀ. σ. 53-54).

Πλαταιῶν καὶ Παραμυθίας

Μία ἐκ τῶν πλέον ἐνδιαφερουσῶν περιπτώσεων μεταξὺ τῶν ἐκτὸς τῶν τειχῶν ἐρευνηθέντων χώρων ὑπῆρξεν ἡ τοῦ κατὰ τὴν νοτίαν γωνίαν τῶν ὁδῶν Πλαταιῶν καὶ Παραμυθίας κειμένου οἰκοπέδου (Σχέδ. 1, ἀρ. 14), ἰδιοκτησίας Σταυροῦ Ἰσαακίδου.

Δυστυχῶς καὶ ἐν προκειμένῳ δὲν εἰδοποιήθημεν, ὡς θὰ ἔδει, ὑπὸ τοῦ ἰδιοκτήτου καὶ ἡ διενεργηθεῖσα ἐνταῦθα ἐκσκαφὴ ἐγένετο ἀντιληπτὴ ὑπὸ τῆς Ὑπηρεσίας, ὅταν ἦδη ὁ μηχανικὸς ἐκσκαφεὺς εἶχε παραβιάσει τὰ ἀρχαῖα στρώματα καὶ εἶχεν ἐπιφέρει ἀρκετάς καταστροφάς. Οὕτω, ἐκ τοῦ οἰκοπέδου τοῦτου προέρχονται ἀπ' ἐνὸς μὲν ὁμᾶς εὐαρίθμων κινητῶν εὐρημάτων, περισυλλεγόντων ἐκ τῶν διαταραχθεισῶν ἐπιχώσεων καὶ ὡς ἐκ τούτου ἄνευ σαφῶν ἐνδείξεων, καὶ ἀπ' ἑτέρου τὰ διὰ τῆς ὑφ' ἡμῶν διενεργηθείσης συστηματικῆς ἐρεύνης ἐλθόντα εἰς φῶς κινητὰ καὶ μὴ εὐρήματα, συνοδευόμενα ἀπὸ σαφῆ ἀνασκαφικά δεδομένα, ἐφ' ὧν δύναται νὰ στηριχθῇ ὁ ἀπὸ ἀρχαιολογικῆς ἀπόψεως χαρακτηρισμὸς τοῦ χώρου.

Τὰ εἰς τὴν πρώτην ὁμάδα ἀνήκοντα ἦσαν: ἐννέα τὸν ἀριθμὸν ἐπιτύμβιοι ἐνεπίγραφοι κιονίσκοι, πλήρεις ἢ ἐλλιπῶς σφζόμενοι, μία στήλη ἐπιτυμβία — ἀπλὴ πλάξ μετ' ἐπιγραφὴν ΜΟ-ΣΧΙΟΝ/ΦΑΛΑΝΘΟΥ/ΑΛΛΑΙΕΩΣ/ΘΥΓΑΤΗΡ, — δύο ταφικαὶ μαρμάριναι λουτροφόροι, ἐλλιπῶς σφζόμεναι, γυναικεῖον ἀγαλμα ρωμαϊκῶν χρόνων, ἐκ λευκοῦ μαρμάρου, ἐλλιπῆς τὴν κεφαλὴν καὶ τὸν ἀριστερόν ἄκρον πόδα, σφζομένου ὕψους 1.41 μ. (Πί ν. 56α), μία ἐπίσης ἐκ λευκοῦ μαρμάρου ὑπερφυσικοῦ μεγέθους κεφαλὴ κυνός (Πί ν. 56β) καὶ ἀφθονία ὀστράκων ἄγγείων, διαφόρων ἐποχῶν, προερχομένων ἐκ παραβιασθέντων στρωμάτων, μεταξὺ τῶν ὁποίων ὠρισμένα τῆς κλασσικῆς περιόδου, πλὴν τῆς σημασίας των, ὡς τῶν μόνων σφζομένων ἐνδείξεων διὰ τὴν χρῆσιν τοῦ χώρου κατὰ τοὺς κλασσικοὺς χρόνους εἶναι καὶ ἀξιολογώτατα διὰ τὴν ποιότητα τῶν ἐπ' αὐτῶν τμηματικῶς σφζομένων παραστάσεων.

Εἰς τὴν αὐτὴν ὁμάδα, τῶν ἄνευ σαφῶν ἐνδείξεων, πρέπει νὰ συγκαταλεχθῶσιν ἐπίσης: α) ὀστεοδόχος κάλπη ἐκ λευκοῦ μαρμάρου, ὕψους 0,31 μ. καὶ διαμέτρου χειλέων 0,49 μ. καὶ β) τρεῖς σαρκοφάγοι, ἐξ ὧν αἱ δύο ἐξ ὑπομέλανος, ἡ δὲ

τρίτη εκ λευκού μαρμάρου, άδρως έξειργασμένη καθ' όλην των τήν επιφάνειαν, πλην της κατά τὰ χείλη επιμελέστερον έξειργασμένης υποδοχής διὰ τὸ πῶμα. Αὐταὶ εὐρέθησαν ὑφ' ἡμῶν εἰς διάφορον τῆς ἀρχικῆς των θέσιν, ἀλλ' ἦσαν ἀδιατάρακτοι κατὰ τὸ ἐσωτερικὸν των καὶ ἐρευνηθεῖσαι, πλην τῶν σκελετῶν των νεκρῶν καὶ ἐνὸς χαλκοῦ κατιωμένου καὶ ὀλίγον ἐλλιποῦς κατόπτρου, οὐδὲν ἕτερον ἀπέδωσαν. Ὡς πρὸς τὴν ἀρχικὴν των θέσιν, ἀπλῶς, ἐδηλώθη ἡμῖν, ὅτι ἔκειντο ἅπασαι κατὰ τὴν νοτιοδυτικὴν γωνίαν τοῦ οἰκοπέδου.

Ἡ ἐν συνεχείᾳ ὑφ' ἡμῶν διεξαχθεῖσα ἐρευνα ἔφερεν εἰς φῶς ἑτέρους δέκα τρεῖς ἐν συνόλῳ τάφους, συστηματικῶς ἐρευνηθέντας, ἐγκατεσπαρμένους δὲ ἐφ' ὀλοκλήρου τῆς ἐπιφανείας τοῦ οἰκοπέδου, κυρίως ὁμῶς κατὰ τὸ δυτικὸν ἡμισυ αὐτοῦ, ἄλλοτε κατὰ μικρὰς ομάδας καὶ ἄλλοτε μεμονωμένως κειμένους.

Οἱ συναντηθέντες τύποι ταφῆς ἦσαν, ὁ ἐντὸς σαρκοφάγων περίπου τῆς ὥς ἂν περιγραφείσης μορφῆς, ὁ ἐντὸς ὀρθογωνίων λακκοειδῶν τάφων, ἐπενδεδυμένων διὰ μαρμαρίνων ἢ παρίνων πλακῶν καὶ κεκαλυμμένων διὰ μιᾶς ἢ περισσοτέρων πλακῶν ἐκ τοῦ αὐτοῦ ὑλικοῦ, μία παιδικὴ ταφὴ ἐντὸς μικρᾶς πηλίνης λάρνακος καὶ τέλος εἰς λακκοειδῆς λαξευμένος εἰς τὸν μαλακὸν βράχον, ἐπικεχρισμένος ἐσωτερικῶς διὰ κονιάματος καὶ κεκαλυμμένος διὰ τριῶν ἐξ ὑπομέλανος μαρμάρου, ἀτελέστατα έξειργασμένων, πλακῶν, ὅστις ἔκειτο καὶ εἰς τὸ μεγαλύτερον πάντων βάθος (3.60 μ. ἀπὸ τῆς ἐπιφανείας οδοῦ Παραμυθίας), ἀλλ' ὥς ἀπεδείχθη ἐκ τῆς ἐρένης τοῦ ἐσωτερικοῦ του εἶχε χρησιμοποιηθῇ δι' ἀνακομιδὴν λειψάνων νεκρῶν ρωμαϊκῆς περιόδου, ἐξ οὗ καὶ τὰ ἐντὸς αὐτοῦ ὁμοῦ μετὰ τεσσάρων κρανίων ἀνευρεθέντα ὑάλινα μυροδοχεῖα (Πί ν. 57α), πηλίνη δακρυδόχος καὶ λεκανίς, ὥς καὶ τινὰ φύλλα ἐκ διαλυθέντος χρυσοῦ στεφάνου.

Οἱ λοιποὶ τῶν ἐρευνηθέντων τάφων ἀνευρέθησαν εἰς βάθος κυμαινόμενον ἀπὸ 1.80 μ. ἕως 3.10 μ. Τοῦτο ὁμῶς οὐδεμίαν σχέσιν ἔχει καὶ ἐνταῦθα ὥς πρὸς τὴν χρονολόγησιν των ταφῶν, διότι, πλην τοῦ σχεδὸν ὁμοιογενοῦς κτερισματικοῦ ὑλικοῦ, καὶ τὸ γεγονός ὅτι πῶμα τάφου εὐρεθέντος ἀκαλύπτου καὶ κειμένου εἰς βάθος 2.45 μ. ἀνευρέθη, εἰς δευτέραν προφανῶς χρήσιν, ἐπὶ ἑτέρου κειμένου εἰς βάθος 2.85 μ., ἐπιβεβαίωτο τοῦτο.

Τὰ ἐκ των τάφων κτερίσματα, εἶναι μὲν εὐάριθμα, ἀλλ' οὐδὲν ἐνδιαφέρον παρουσιάζουν πλην τοῦ ἀπὸ ἀπόψεως χρονολογήσεως αὐτῶν.

Κατ' ἐξάίρεσιν ἀναφέρομεν ἐνταῦθα τὸ ἐντὸς τοῦ τελευταίου ἀνασκαφέντος τάφου ἀνευρεθέν

ῥαῖον ὑάλινον ποτήριον, μιμούμενον σαφῶς μεταλλικὸν πρότυπον (Πί ν. 57β), τὸ ὅποιον λόγῳ τῆς ἰσχυροτάτης φθορᾶς, τὴν ὁποίαν ἔχει ὑποστῇ ἡ ὑαλός, παρὰ τὴν ἀμέσως ληφθεῖσαν φροντίδα συντηρήσεως, ἔξακολουθεῖ νὰ ἀπολεπίζεται συνεχῶς καὶ ἴσως δὲν θὰ διατηρηθῇ ἐπὶ μακρόν.

Κατὰ τὴν αὐτὴν πλευρὰν τοῦ οἰκοπέδου πλην τῶν τάφων ἀπεκαλύφθησαν καὶ τμήματα τοίχων, οἵτινες ὥς ἐκ τῆς θέσεώς των (π.χ. εἰς μίαν περίπτωση γωνία τοίχου περιβάλλει πέντε τάφους), τῆς ἐκ ποικίλου ὑλικοῦ καὶ ἀνευ φροντίδος σταθερᾶς θεμελιώσεως κατασκευῆς των, τοῦ μικροῦ σωζομένου ὕψους των καὶ τοῦ βάθους εἰς τὸ ὅποιον ἐθεμελιούντο (περίπου τὸ αὐτὸ πρὸς τὸ των τάφων), δύνανται νὰ χαρακτηρισθῶσιν ὡς τμήματα ταφικῶν περιβόλων.

Τέλος, περίπου κατὰ τὸ κέντρον τοῦ οἰκοπέδου καὶ εἰς βάθος 3.40 μ. ἀπεκαλύφθη εἰς ἀγωγὸς διασχίζων τὸν χώρον, μὲ κατεύθυνσιν ἀπὸ Δ. πρὸς Α. Οὗτος ἀπετελεῖτο ἐκ πηλίνων πεταλοσχημῶν τὴν τομὴν πλακῶν, ἐδραζομένων ἀπ' εὐθείας ἐπὶ τοῦ μαλακοῦ βράχου (κιμλιᾶς) καὶ καλυπτουσῶν τὴν ἐπ' αὐτοῦ λαξευμένην αὐλακὰ διὰ τὴν ροὴν των ὑδάτων. Ὁ τύπος οὗτος τοῦ ἀγωγοῦ χρονολογεῖται εἰς τοὺς Ἑλληνιστικοὺς χρόνους.

Ἀπὸ τὰ παρὰ τοὺς ἀναφερθέντας τοίχους χώματα ἔχομεν ἀφθονίαν ὀστράκων, τὰ πλεῖστα των ὁποίων, παλαιόθεν τεθραυσμένα, ἐντάσσονται εἰς τὸ δεύτερον ἡμισυ τοῦ 5ου π.Χ. αἰ. καὶ κυρίως εἰς τὸ τέλος αὐτοῦ καὶ τὸ πρῶτον ἡμισυ τοῦ 5ου π.Χ. Ἐξ αὐτῶν μνημονευτέα τὰ ἐκ λαιμῶν λουτροφόρων περὶ τὸ 530 π.Χ., ἐρυθρομόρφων σκύφων, μὲ συνθέσεις ἀνδρῶν καὶ ἐφήβων, περὶ τὸ 510 π.Χ., ἀνήκοντα πιθανῶς εἰς τὸν κύκλον τοῦ Ἐπικτήτου, ῥαιότατα ἐρυθρομόρφα ὄστρακα ἐκ μεγάλων ἀγγείων των περὶ τὸ 580 π.Χ. χρόνων, εἰκονίζοντα Ἡρακλέα (Πί ν. 57γ) καὶ Ἀθηνᾶν (Πί ν. 57δ), τμήμα ἐρυθρομόρφου ἀναθηματικῆς πλακός, ὥς καὶ δύο ἡμίση ἐρυθρομόρφων πινακίων τοῦ δευτέρου τετάρτου τοῦ 5ου π.Χ. αἰῶνος.

Ἐκ των ἐν γένει ἀνασκαφικῶν δεδομένων βέβαιον εἶναι, ὅτι ὁ χώρος οὗτος ἐχρησιμοποιήθη εὐρῶς διὰ ταφὰς ἀπὸ τοῦ τέλους των ἑλληνιστικῶν καὶ κατὰ τοὺς ρωμαϊκοὺς χρόνους.

Ἡ προγενεστέρα πάλιν χρήσις τοῦ χώρου καὶ διὰ τὴν κλασσικὴν ἐποχὴν εἶναι μὲν βεβαία ἐκ των ἐν ἀφθονίᾳ, ὥς ἐσημειώθη ἀνωτέρω, εἰς τὰς ἐπιχώσεις συναντηθέντων ὀστράκων, παραμένει ὁμῶς ἄγνωστον πρὸς ποῖον σκοπὸν.

Σπύρου Πάτση καὶ Σερρών

Κατὰ τὴν διασταύρωσιν των ὁδῶν Σπύρου Πά-

τηση καὶ Σερρών καὶ ἐντὸς χάνδακος διανοιγέντος ὑπὸ τῆς Ἑταιρείας ΥΔΡΕΞ εἰς βάθος 2.05 μ. ἀπὸ τοῦ καταστρώματος τῶν ὁδῶν, ἀπεκαλύφθη κάλλιπ ἐκ λευκοῦ μαρμάρου, ἐντὸς τῆς ὁποίας ὑπῆρχεν ἑτέρα χαλκῇ τεφροδόχος ἰσχυρῶς κατιωμένη, ἣτις πλὴν τῆς τέφρας καὶ τῶν ἡμικεκαυμένων ὀστέων οὐδὲν ἕτερον περιεῖχεν. Ἡ περαιτέρω διάνοιξις τῆς τάφου παρακολουθηθεῖσα ὑφ' ἡμῶν οὐδὲν ἀπέδωσε.

Σπύρου Πάση 55

Εἰς τὸ κατὰ τὴν ἰδίαν περιοχὴν καὶ ἐπὶ τῆς ὁδοῦ Σπύρου Πάση ἀριθ. 55 κείμενον οἰκόπεδον ἰδιοκτησίας Ἡλιάδης-Κερκυροπούλου-Μηνακάκι, κατὰ τὰς πρὸς διάνοιξιν θεμελιῶν ἐκσκαφικὰς ἐργασίας ἀπεκαλύφθησαν λείψανα ταφῶν. Ἦδη πρὸ τῆς ἀφίξεώς μας εἰς τὸν χώρον εἶχον ἐξαχθῇ ἐκ τῆς ἀρχικῆς τῶν θέσεως καὶ περισυνελέγησαν ὑφ' ἡμῶν ἐν κάτω τμήμα μικρᾶς ἐπιτυμβίου στήλης, μὲ μερικῶς σφζομένην ἐπ' αὐτῆς παράστασιν δεξιώσεως, ἐν προστύπῳ ἀναγλύφῳ, εἰς ἐπιτύμβιος ἐνεπίγραφος κιονίσκος ἀκέραιος τοῦ ὁποίου ἡ ἀρχικὴ θέσις ὑπεδείχθη ἡμῖν ὑπὸ τῶν ἐργατῶν (βλ. Σχ ε δ. 8, κ.) καὶ τρεῖς κέραμοι στρωτήρες, ὧν ὁ εἰς ἀκέραιος, οἵτινες ὡς ἀπεδείχθη ἐκ τῶν ὑστέρων προήρχοντο ἐκ κατεστραμμένου καλυβίτου (Σχ ε δ. 8, 6).

Ἡ ὑφ' ἡμῶν συνεχισθεῖσα ἔρευνα περιορισθεῖσα κυρίως ἐντὸς τῶν διαφόρων «πεδίων», ὧν τινα ἠναγκάσθημεν νὰ διευρύνωμεν, ἀπεκάλυψε συστάδα ἑνδεκα τάφων (Σχ ε δ. 8), ἐκ τῶν ὁποίων οἱ ὑπ' ἀριθ. 6-11 εὐρέθησαν ὁλοσχερῶς κατεστραμμένοι, οἱ δὲ λοιποὶ πέντε (1-5), περὶ ὧν κατωτέρω, ἀθικτοί.

Ὁ ὑπ' ἀριθ. 1 (παρίνη σαρκοφάγος), κείμενος εἰς βάθος 1.64 μ., ἦτο παλαιόθεν σεσυλημένος καὶ πλήρης χωμάτων (ἴσως κατὰ τὴν κατασκευὴν τῆς παλαιᾶς πρὸς Ν. γειτνιαζούσης οἰκοδομῆς).

Ὁ ὑπ' ἀριθ. 2, κείμενος εἰς βάθος 2.30 μ., ἦτο καλυβίτης· ἐντὸς αὐτοῦ μὲ τὴν κεφαλὴν πρὸς Α. ἀπέκειτο ὁ νεκρὸς ἐκτερισμένος δι' ἐνὸς ἀλαβάστρου καὶ ἐνὸς ἀρυβαλλοειδοῦς ληκυθίου.

Ὁ ὑπ' ἀριθ. 3, κείμενος εἰς βάθος 3.10 μ., καὶ κάτωθεν καὶ πρὸς Δ. τῶν κατεστραμμένων λειψάνων τοῦ ὑπ' ἀριθ. 6, ἦτο ἐπίσης καλυβίτης· ἐντὸς αὐτοῦ ὁ νεκρὸς ἀπέκειτο μὲ τὴν κεφαλὴν πρὸς Β. Ὑπὸ τὸ κρανίον τοῦ νεκροῦ εὐρέθη πλάξ τοποθετημένη ἐνταῦθα ἐν εἰδὲι προσκεφαλαίου καὶ εἰς τὸ στόμα του ἀκριβῶς χαλκῇ κατιωμένη βελόνη.

Ὁ ὑπ' ἀριθ. 4 παρουσίαζεν ἰδιομόρφου κατασκευῆς τύπον καλυβίτου, διότι ἀντὶ τῶν συνήθων πλακῶν εἶχον χρησιμοποιηθῇ πῆλιναι πλάκες

ἐπενδύσεως φρέατος. Οὗτος εὐρέθη εἰς βάθος 1.74 μ., πλὴν δὲ τοῦ σκελετοῦ τοῦ νεκροῦ περιεῖχεν ὄστρακα μεγαρικῶν ἀγγείων, ἐν μικροσκοπικὸν ληκύθιον καὶ θραύσματα στλεγγίδος χαλκῆς.

Τέλος, ὁ ὑπ' ἀριθ. 5 (μαρμαρινὴ σαρκοφάγος), ὁ σημαντικώτερος ὅλων, εὐρέθη εἰς βάθος 2.63 μ., εἶχε κατεῦθυσιν ἀπὸ ΒΑ. πρὸς ΝΔ. καὶ ἦτο κατὰ τὸ ἥμισυ ὑπὸ τὴν μεσοτοιχίαν τῆς πρὸς Β. οἰκοδομῆς.

Ἐντὸς αὐτοῦ, πλὴν τοῦ σκελετοῦ τοῦ νεκροῦ, ἀνευρέθησαν θραύσματα στλεγγίδος καὶ αἱ κάτωθι ἑνδεκα λήκυθοι: ἀρυβαλλοειδῆς μελαμβαφῆς καὶ μὲ ζώνην ἐπὶ τοῦ ὧμου κεκοσμημένην δι' ἐπαναλαμβανομένου ζητοειδοῦς θέματος, ἑτέρα κοινὴ μὲ θαλλὸν κισσοῦ περὶ τὴν κοιλίαν καὶ τέλος ἐννέα λευκαὶ ἀττικάι, μὲ ἀρίστην διατήρησιν τῶν χρωμάτων καὶ τὸν συνήθη διάκοσμον τῶν δύο ἐκατέρωθεν ἐπιτυμβίου στήλης μορφῶν, τῶν ὁποίων ἡ μὲν ἀριστερὰ τῆς στήλης γυναικεία κρατεῖ κἀνίστρον, ἡ δὲ ἑτέρα ἀνδρική ταινίαν (Πί ν. 58α-β). Αὗται δέ, παρὰ τὰς ἐπὶ μέρους διαφοροποιήσεις, παρουσιάζουν πολλὰ τὰ κοινὰ καὶ πιθανώτατα προέρχονται ἐκ τῆς χειρὸς τοῦ αὐτοῦ τεχνίτου ἢ τοῦ αὐτοῦ ἐργαστηρίου.

Παρὰ τοὺς ἀνωτέρω περιγραφέντας τάφους ἀνεκαλύφθησαν καὶ ἡρευνήθησαν τέσσαρες πυραὶ (α-β-γ-δ), αἱ ὁποῖαι ἔκειντο ἄνωθεν ἀκριβῶς ἢ πλησίον αὐτῶν. Μεταξὺ τῶν ἀνθράκων καὶ τῆς τέφρας συνελέξαμεν ἱκανὸν ἀριθμὸν ὀστράκων καὶ τινα μικρὰ ἀγγεῖα.

Εἰς τὸν αὐτὸν τέλος χώρον εὐρέθησαν καὶ τὰ ἐν τῷ Σχ ε δ ἰ φ 8 εἰκονιζόμενα τμήματα τοίχων, τῶν ὁποίων ὁμοῦς, δὲν δισαφηνίσθη ὁ προορισμὸς, διότι δὲν κατέστη δυνατόν νὰ παρακολουθηθῶσιν εἰς μεγάλην ἔκτασιν.

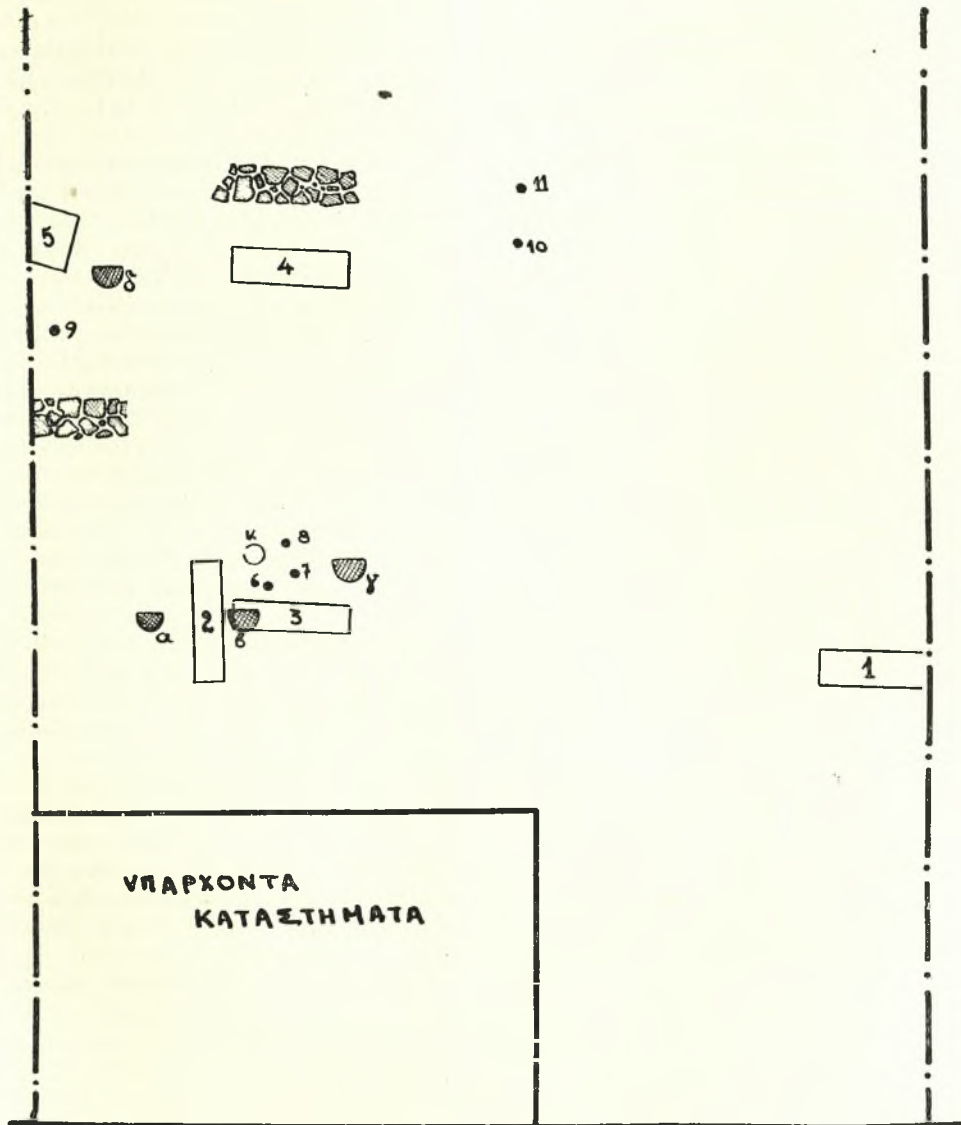
«Ρέμα Προφήτου Δανιήλ»

Παρὰ τὸ ἀνατολικῶς τῆς Ἀκαδημείας Πλάτωνος κείμενον «Ρέμα Προφήτου Δανιήλ» καὶ εἰς θέσιν, τὴν ὁποίαν δὲν ἠδυνήθημεν νὰ καθορίσωμεν ἐπακριβῶς, λόγῳ τοῦ ἀκατοικητοῦ τῆς περιοχῆς, κατὰ τὰς ὑπὸ τῆς Ἑταιρείας ΥΔΡΕΞ ἐργασίας διὰ τὴν τοποθέτησιν ἀποχετευτικοῦ ἀγωγοῦ, ἀπεκαλύφθησαν εἰς βάθος 3.50 μ. ἀπὸ τῆς σημερινῆς ἐπιφανείας, δύο ταφικά τεφροδόχα ἀγγεῖα, ἀρχαϊκῶν χρόνων.

Πρόκειται περὶ ἀπλῶν ἀμφορέων — τοῦ συνήθους ὕψους — ἐκ χονδροκόκκου κεραμεοῦ πηλοῦ, τεθραυσμένων, ἐλλιπῶν καὶ ἀκοσμητῶν. Καὶ οἱ δύο ἦσαν πλουσιώτατοι εἰς κτερίσματα, ἅτινα ἔκειντο τόσον ἐντὸς ὅσον καὶ ἐκτὸς αὐτῶν. Ταῦτα, καθαρισθέντα ἤδη καὶ συγκολληθέντα, ἀπε-

τέλεσαν μίαν σπουδαίαν σειρὰν κτερισματικῶν ἀγγείων τοῦ 7ου π.Χ. αἰ., εἰς ἣν διακρίνομεν βασικῶς δύο ομάδας, ἥτοι τὰ τῆς Ἀττικῆς προελεύσεως

καὶ τῆς κοιλίας παλαιότατον τύπον πωγωνοφόρου τρεχούσης Γοργούς (Πί ν. 59α), σκύφον, ἐφ' οὗ εἰκονίζεται κατὰ τὴν κυρίαν πλευ-



ΟΔΟΣ ΣΤ. ΠΑΤΕΡΙΟΥ 55 (1963)

Σχέδ. 8. Ἀνασκαφὴ οδοῦ Στ. Πάτερ

καὶ τὰ τῆς Κορινθιακῆς. Ἐνδεικτικῶς παρουσιάζομεν ἐνταῦθα τινά: (ἐκ τῆς πρώτης ομάδος) πρόχουν, μετὰ διπλῆς συμφουὺς ὑπερυψωμένης λαβῆς, φέρουσιν κατὰ τὴν προσθίαν ἐπιφά-

ρὰν ἢ «πότνια θηρῶν», δαμάζουσα πάνθηρας καὶ κατὰ τὴν ἐτέραν ἀνωπαὶ σφίγγες (Πί ν. 59β), κρατηροειδῆ ἡμισφαιρικὴν πυξίδα, μὲ εὐρεῖαν κωνικὴν βάσιν καὶ μὲ μικρογραφικὰς παραστά-

σεις περί τήν κοιλίαν καὶ τὸ πῶμα (Πί ν. 60α), καὶ (ἐκ τῆς δευτέρας ομάδος) δύο πυξίδας πρωτοκορινθιακάς (Πί ν. 60β).

Σὺν τοῖς ἄλλοις, διὰ τὸ σχετικῶς ἀσύνηθες τῆς περιπτώσεως σημειοῦμεν καὶ τινὰς ἐν μικρογραφίᾳ ἀπομιμήσεις σκευῶν οἰκιακῆς χρήσεως ἐκ χονδροκόκκου (ὡς καὶ τὰ ἀντιγραφόμενα πρότυπα) πηλοῦ καὶ ἄνευ διακοσμήσεως.

Ἀχιλλέως ἀριθ. 52-54

Εἰς τὸ Μεταξουργεῖον καὶ εἰς τὸ ἐπὶ τῆς ὁδοῦ Ἀχιλλέως ἀριθ. 52-54 οἰκόπεδον, ἰδιοκτησίας Νικολάου Τσουμάνη, κατὰ τὰς ἐκσκαφικὰς ἐργασίας ἀπεκαλύφθησαν, ὡσεὶ συγκεντρωμένα εἰς σημεῖον τοῦ οἰκοπέδου κείμενον παρὰ τὴν ΒΑ. μεσοτοιχίαν, εἰς ἀπόστασιν 20 μ. ἀπὸ τῆς οἰκοδομικῆς γραμμῆς καὶ εἰς βάθος 2.40 μ. ἕως 2.85 μ., τρεῖς ἐπιτύμβιοι ἐνεπίγραφοι κιονίσκοι, ἀκέραιοι ἢ καὶ ἐν μέρει σφζόμενοι, τμήμα ἐπιτυμβίου ἀναγλύφου πλακός, σφζ. ὕψους 0,88 μ. μετὰ παράστασιν γυναικὸς καθημένης καὶ κρατοῦσης παιδίον, τεῖνον πρὸς αὐτὴν τὰς χεῖρας, καὶ ἑτέρα ἐπιτυμβία στήλη, ἀκεραία, ὕψους 0,52 μ., ἀπλῆ, ἀλλὰ καὶ χαρακτηριστικὴ διὰ τὴν ἐπ' αὐτῆς ἐγχαράκτως εἰκονιζομένην ἱερατικὴν μάχαιραν καὶ τὴν ἄνωθεν ταύτης ἐπιγραφὴν ΕΦΕΣΙΟΣ (Πί ν. 61α).

Τέλος, τὸ ἀξιολογώτερον πάντων τῶν ἐντεῦθεν προερχομένων εὐρημάτων εἶναι ἀκέφαλον ἄγαλμα καθημένης ἐπὶ θρόνου μορφῆς, μᾶλλον φιλοσόφου, ἐκ λευκοῦ μαρμάρου, σφζ. ὕψους 1.30 μ. (Πί ν. 61β).

Κατὰ τὴν ἐπακολουθήσασαν ἔρευνάν μας ἐφ' ὀλοκλήρου τοῦ οἰκοπέδου, ἀπεκαλύφθησαν εἰς τὴν αὐτὴν πλευρὰν καὶ ὀλίγον βορειότερον τῶν προαναφερθέντων εὐρημάτων, ἥτοι εἰς ἀπόστασιν 18.50 μ. καὶ 14.20 μ. ἀπὸ τῆς οἰκοδομικῆς γραμμῆς ἀντιστοίχως, πώρινος τάφος, παλαιόθεν σεσυλημένος (εἰς βάθος 3.90 μ.), ἔτι δὲ βαθύτερον αὐτοῦ (4.20 μ.) φρέαρ μετὰ πηλίνης ἐπενδύσεως

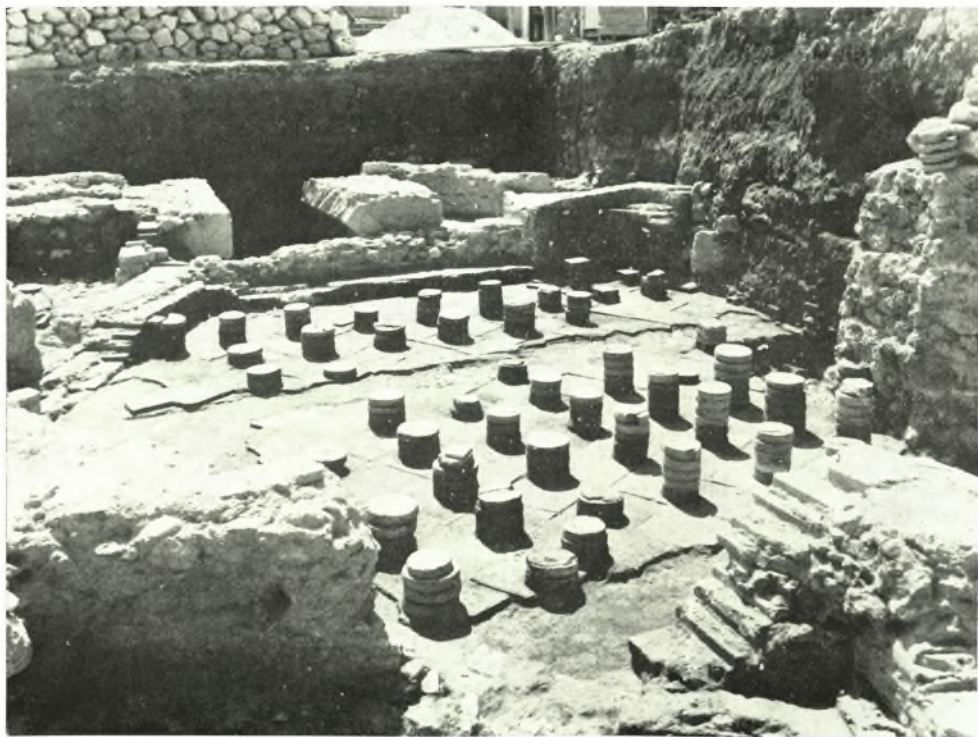
ἐχούσης τὴν γνωστὴν μηνοειδῆ ἐντομήν, τὸ ὁποῖον ἐρευνήθην μέχρις ἐξαντλήσεως, οὐδὲν ἔτερον ἀπέδωκε πλὴν τῶν εἰς τὸν πυθμένα του σχεδὸν ἀνευρεθέντων ὀστέων ἀνθρώπινου σκελετοῦ.

Περατοῦντες τὴν παρούσαν ἔκθεσιν προσθέτομεν, ὅτι κατὰ τὸ 1963 ἐκτὸς τῶν ἀναφερθέντων οἰκοπέδων ἡρευνήθησαν καὶ ἄλλα ἥσσονος σημασίας μεταξὺ τῶν ὁποίων: α) τὸ ἐπὶ τῶν ὁδῶν Πειραιῶς-Ἀγισιλαίου καὶ Μυλλέρου κείμενον (Σχ ἐδ. 1, ἀριθ. 19) (πρῶην Ὀρφανοτροφεῖον Χατζηκώστα), πρὸ τοῦ ὁποίου καὶ ὑπὸ τὸ κατὰστρωμα τῆς ὁδοῦ Πειραιῶς εἶχον ἀνευρεθῆ παλαιότερον ἐνδιαφέροντα λείψανα γεωμετρικῶν ταφῶν καὶ ἑνθα, παρὰ τὴν ἐπιχειρηθεῖσαν ὑφ' ἡμῶν ἐπισταμένην δοκιμαστικὴν σκαφήν, πλὴν μιᾶς πυρᾶς καὶ ἐνὸς τμήματος τοίχου, οὐδὲν ἔτερον ἀνευρέθη· β) τὸ ἐπὶ τῆς Πλατείας Συντάγματος καὶ κατὰ τὴν συμβολὴν τῶν ὁδῶν Καραγεώργη Σερβίας καὶ Σταδίου (Σχ ἐδ. 1, ἀριθ. 20 βιβλιοπωλεῖον Ἐλευθερουδάκη), τὸ ἀμέσως γειννιάζον μετὰ τὴν ἐπὶ τῆς ὁδοῦ Καραγεώργη Σερβίας ἀριθ. 4 διεξαχθεῖσαν παλαιότερον ἀποδοτικωτάτην ἀνασκαφὴν ὑπὸ τοῦ κ. Σ. Χαριτωνίδου. Κατὰ τὸ βόρειον ἄκρον τῆς δυτικῆς παρειᾶς τοῦ οἰκοπέδου εὐρέθη μόνον τμήμα σαρκοφάγου πωρίνης.

Τέλος, τὸ ἐπὶ τῶν ὁδῶν Σταδίου καὶ Ὁμήρου κείμενον οἰκόπεδον (Σχ ἐδ. 1, ἀριθ. 21) ἰδιοκτησίας Τραπεζῆς Ἑλλάδος, παρουσίασεν ὅλως ἰδιαιτέρον ἐνδιαφέρον, μετὰ τὰς ἐν αὐτῷ ἀποκαλυφθείσας πλείστας ὄσας ταφάς, τὸ περιεχόμενον τῶν ὁποίων ἐμφανίζει χρῆσιν τοῦ χώρου ἀπὸ τοῦ τέλους τοῦ 6ου μέχρι τοῦ 4ου π.Χ. αἰ. Ἐπειδὴ ὅμως ἡ ἐξερεύνησις τοῦ οἰκοπέδου καὶ τῶν ἐν αὐτῷ ἀποκαλυφθεισῶν ταφῶν, ὀλοκληρώθη ἐντὸς τοῦ 1964, τὰ περὶ τοῦ ταφικοῦ τούτου χώρου θὰ περιληφθῶσιν εἰς τὴν ἔκθεσιν τοῦ ἐπομένου ἔτους.

Γ' ΑΡΧΑΙΟΛΟΓΙΚΗ ΠΕΡΙΦΕΡΕΙΑ





Ἀθῆναι. Καρυατίδων 11: α. Ἐποψὶς τῶν ἐντὸς τῶν χώρων Κ καὶ Ν ὑποκαύστων, β. Ἐποψὶς τῶν ἐντὸς τοῦ χώρου Κ ὑποκαύστων

Φ. ΣΤΑΥΡΟΠΟΥΛΟΣ



Ἀθήναι. Καρυατίδων 11: α. Γενική ἄποψις τοῦ ἀνασκαφέντος βαλανείου. Κυκλική αἴθουσα μέ τοὺς περίξ ταύτης πρὸς βορρᾶν, δυσμὰς καὶ νότον χώρους, β. Λείψανα ψηφιδωτοῦ δαπέδου εἰς τὴν κυκλικὴν αἴθουσαν Α

Φ. ΣΤΑΥΡΟΠΟΥΛΟΣ



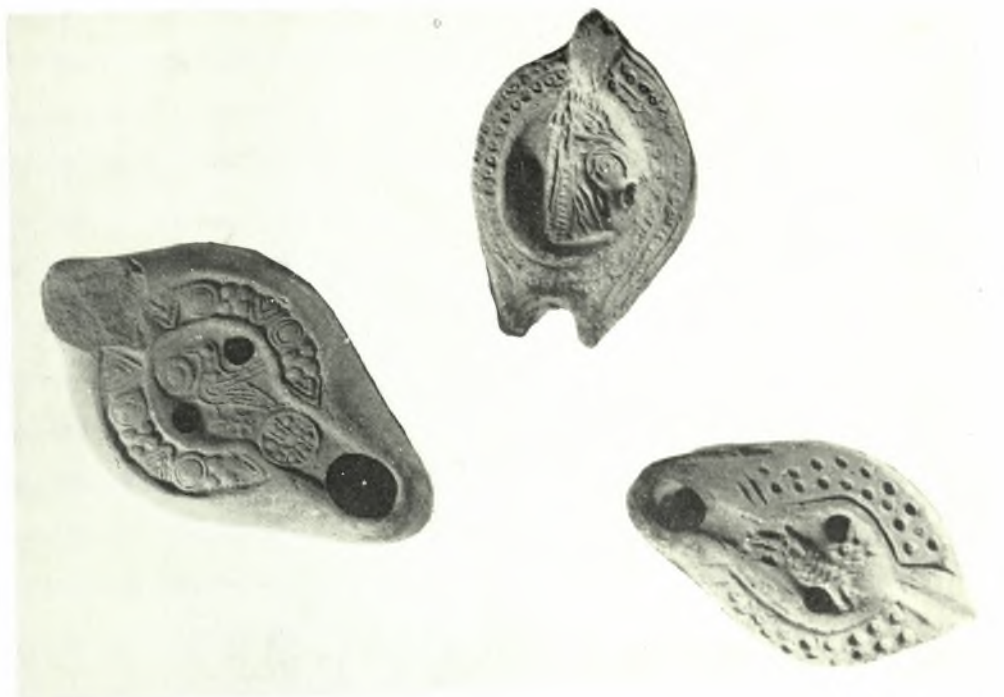
Ἀθήναι. Καρυατίδων 11: α. Ἡ κυκλικὴ αἴθουσα μετὰ τὰς περὶ ταύτης δεξαμενάς, β. Ἀπομνημονεύματα τοῦ πρὸς ἀνατολὰς τμήματος τοῦ βαλανείου. Εἰς τὰ βαθύτερα στρώματα αἱ δεξαμενὴ δ1 καὶ δ2 τῆς αὐλῆς τῆς κλασσικῆς οἰκίας

Φ. ΣΤΑΥΡΟΠΟΥΛΟΣ



Ἀθῆναι. Καρυατίδων 11: α. Τὰ ἐκ τοῦ φρέατος Φ2 ἀποκατασταθέντα ΥΕ ἀγγεία, β. Μαρμάρινον ἀγαλμάτιον Κυβέλης ἐκ τῶν ἐπιχώσεων τῆς δεξαμενῆς Β

Φ. ΣΤΑΥΡΟΠΟΥΛΛΟΣ



Ἀθῆναι. Καρυατίδων 11: α-β. Πήλινοι λύχνοι 4ου - 6ου μ.Χ. αἰ.

Φ. ΣΤΑΥΡΟΠΟΥΛΟΣ



Ἀθήναι. Χριστοκοπίδου 21: α. Τὸ ἀποκαλυφθέν τμήμα τοῦ νοτίου τοίχου τοῦ οἰκοδομήματος, β. Ἡ εὐθυνηρία τῆς δυτικῆς πλευρᾶς τοῦ οἰκοδομήματος καὶ ὁ πρὸ αὐτοῦ διερχόμενος δρόμος καὶ ἀποχετευτικός ἀγωγός, γ. Λεπτομέρεια τοῦ ὑπὸ τὴν ὁδὸν διερχομένου ἀποχετευτικοῦ ἀγωγοῦ, δ. Τμήμα ρωμαϊκοῦ κτηρίου ὀρίζοντος τὸ πλάτος τῆς ρωμαϊκῆς ὁδοῦ

Φ. ΣΤΑΥΡΟΠΟΥΛΟΣ



Ἀθήναι. Χριστοκοπίδου 21. Ἀγγεῖα τοῦ τέλους τοῦ 6ου αἰ. π.Χ. ἐκ τοῦ ἀποθέτου: α. Παράστασις πάλης ἐπὶ τῆς κοιλίας παναθηναϊκοῦ ἀμφορέως, β. Μελανόμορφος λήκυθος, γ. Ἐσωτερικὸν κύλικος τῆς ομάδος τοῦ Πίθου

Φ. ΣΤΑΥΡΟΠΟΥΛΟΣ



Ἀθήναι. Ἐκ τοῦ ἀποθέτου Χριστοκοπίδου 21: α. Ἐρυθρόμορφον ἀλάβαστρον τῶν περὶ τὸ 475 π.Χ. χρόνον,
β. Ὑστεροκορινθιακὴ πύξις τέλους τοῦ π.Χ. αἰ., γ. Πηλῖναι ἀναθηματικαὶ προτομαὶ θεοτήτων, τέλος τοῦ τοῦ π.Χ. αἰ.

Φ. ΣΤΑΥΡΟΠΟΥΛΟΣ



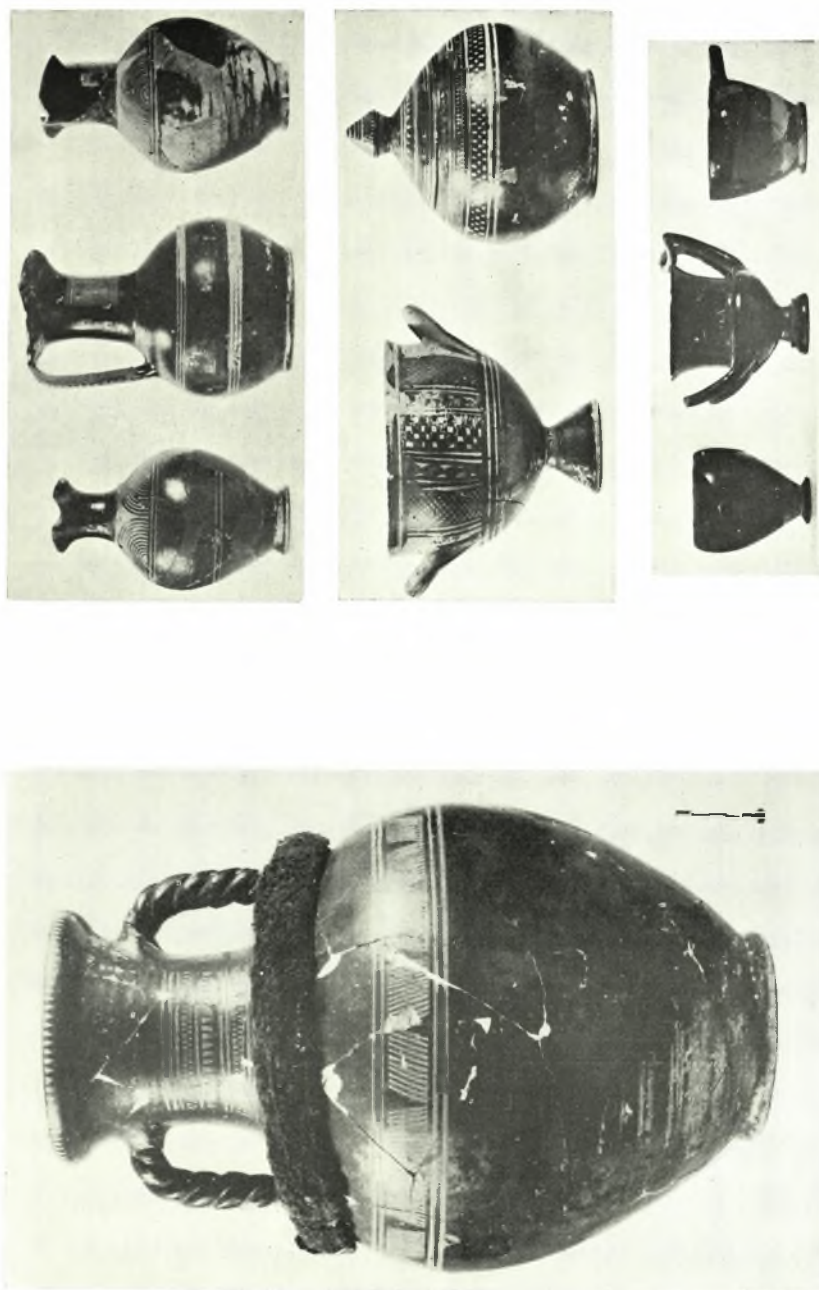
*Αθήναι: α-β. Ρόμβης 20. Πλαστικάι λήκυθοι καὶ χοῦς, γ-δ. Ἁγίου Δημητρίου 20. Ζεύγη πηλίνων γεωμετρικῶν ὑποδημάτων ἐκ τῆς παιδικῆς ταφῆς

Φ. ΣΤΑΥΡΟΠΟΥΛΟΣ



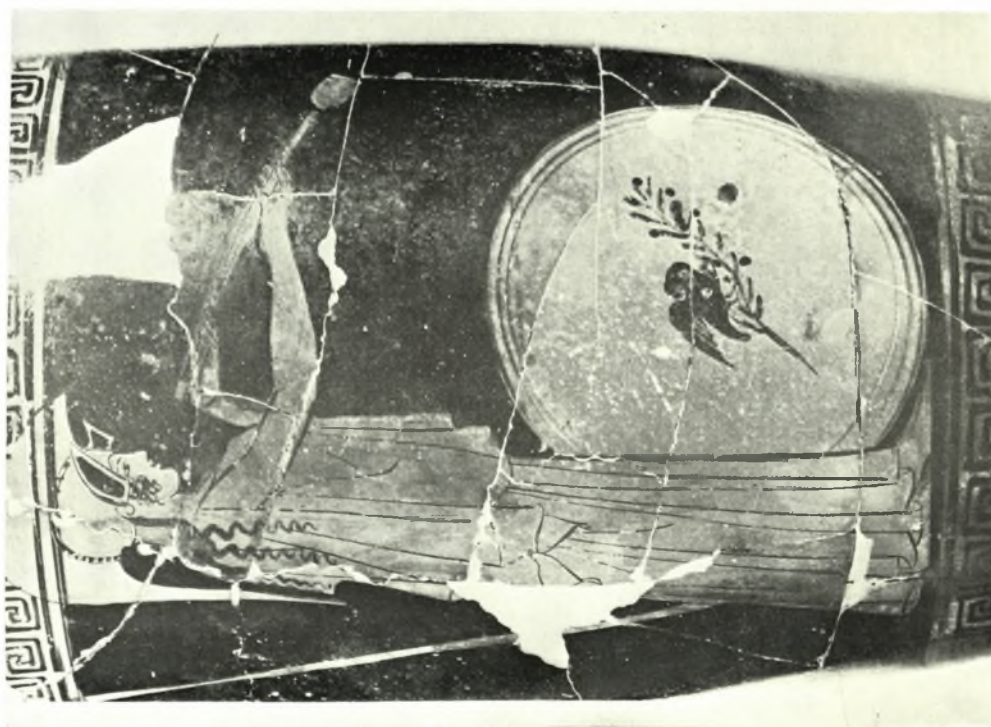
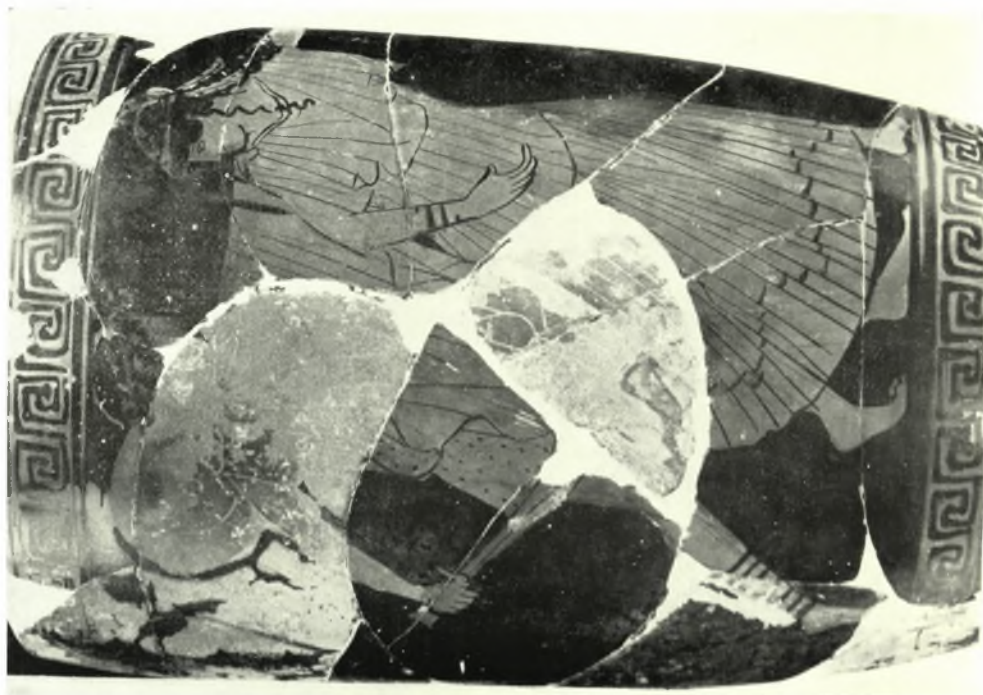
Ἀθήναι. Ἀγίου Δημητρίου 20: α. Ἀγγεῖα ἐκ τοῦ παιδικοῦ τάφου,
β. Ὅστρακα ἀνατολιζούσης περιόδου

Φ. ΣΤΑΥΡΟΠΟΥΛΛΟΣ



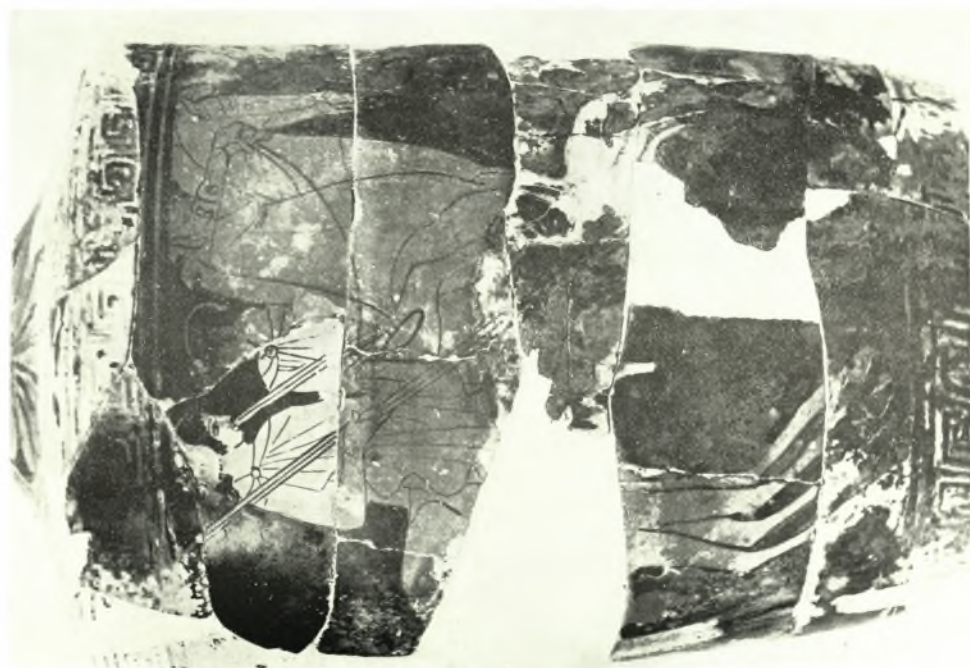
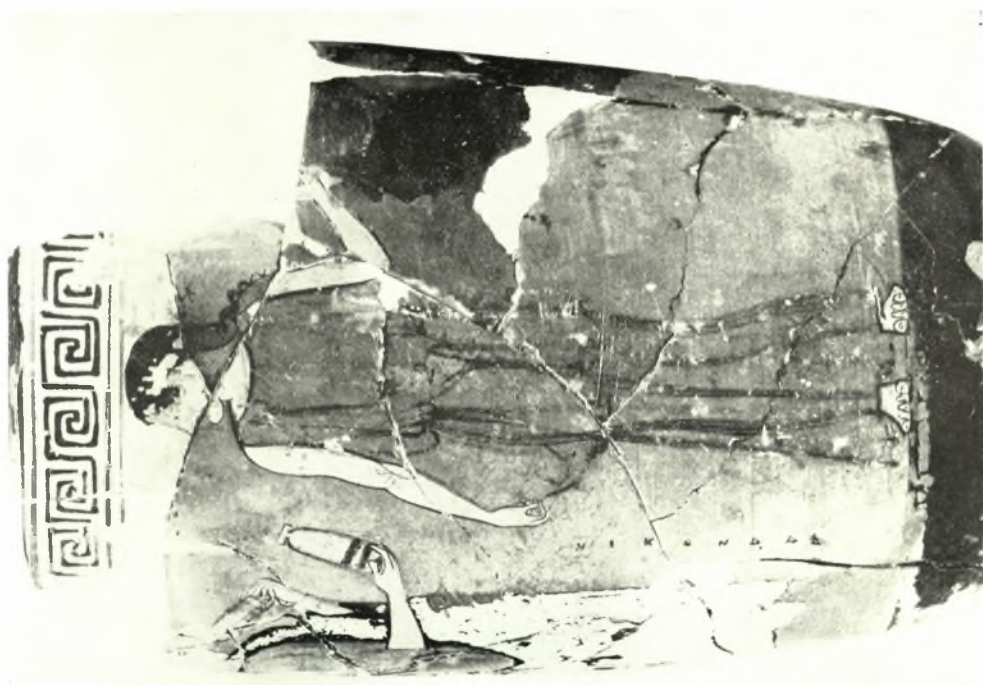
Ἀθήναι. Ἁγίου Μάρκου 6-8-10-12: α. Ὁ εἰς ἐκ τῶν δύο τεφοδόχων ἀμφορέων τῆς διπλῆς πρωτογεωμετρικῆς ταφῆς, β-γ. Τινὰ τῶν συνοδεούντων τὴν ταφὴν κτερισματικῶν ἀγγείων, δ. Ἀγγεῖα 4ου π.Χ. αἰ. ἐκ τῶν ἀνωτέρων στρωμάτων

Φ. ΣΤΑΥΡΟΠΟΥΛΟΣ



*Αθήναι. Δημητραπεζοπούλου 85: α-β. Ήρυθρομορφοί λήκυθοι τῶν ἀρχῶν τοῦ β' τετάρτου τοῦ 5ου π.Χ. αἰ.

Φ. ΣΤΑΥΡΟΠΟΥΛΟΣ

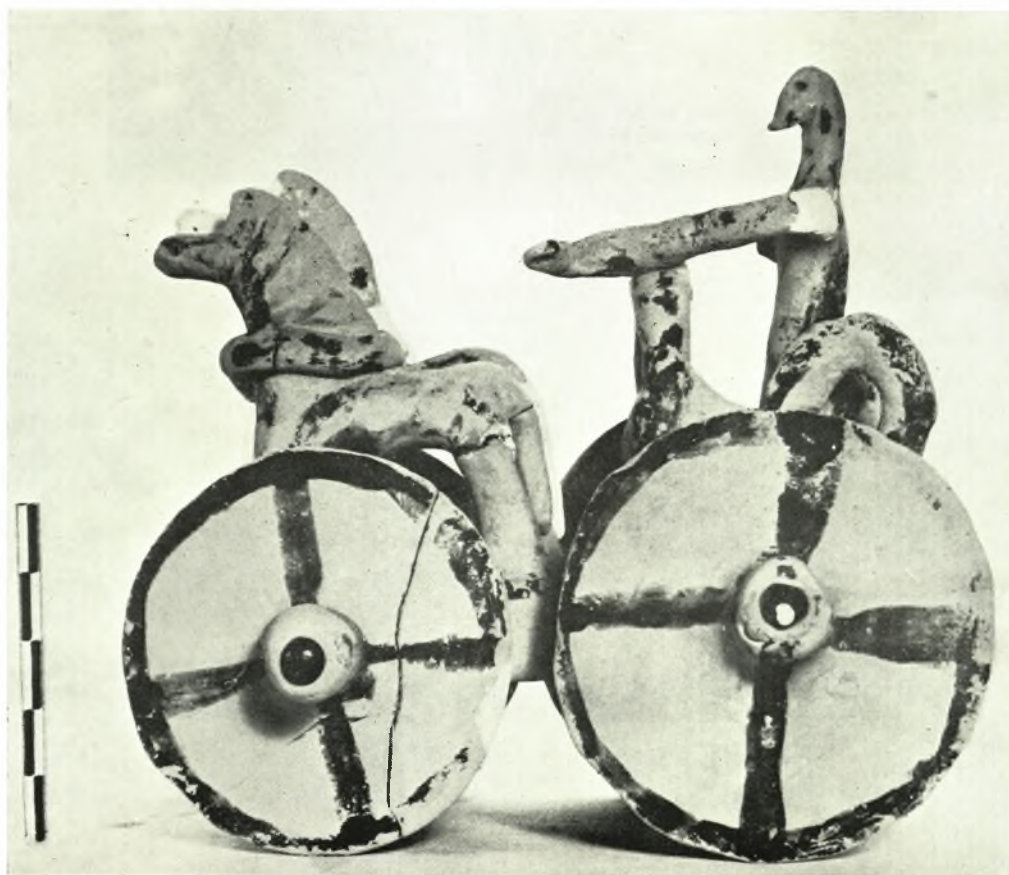


Ἀθήναι. Δημητραπεζοπούλου 85: α. Ἐρυθρόμορφος λήκυθος (περὶ τὸ 460 π.Χ.), β. Ασπιομέρεια λευκῆς λήκυθος

Φ. ΣΤΑΥΡΟΠΟΥΛΟΣ

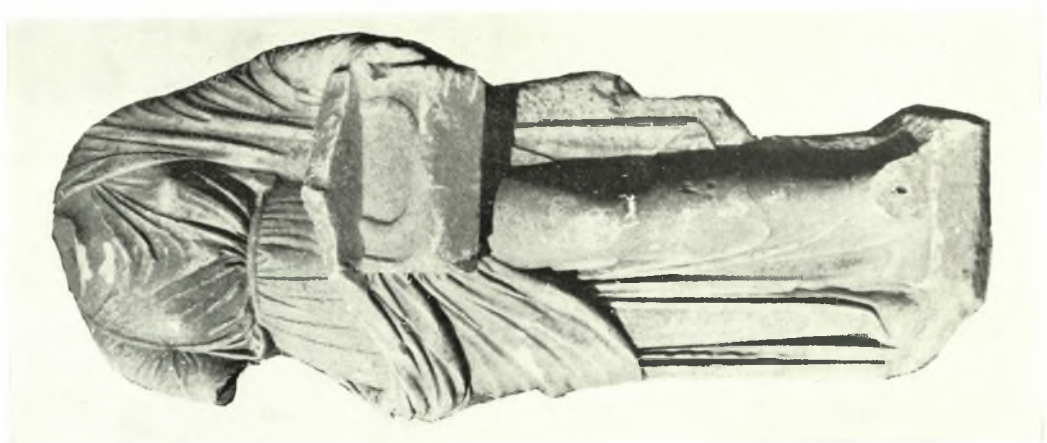
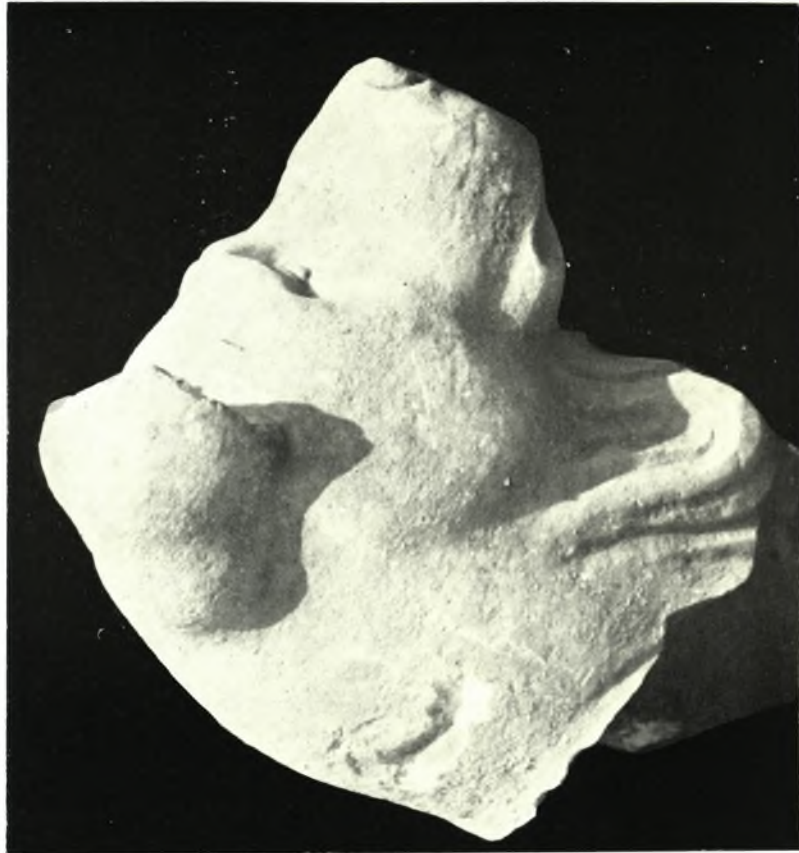


Ἀθήναι: α. Δημητρακοπούλου 85. Λεπτομέρεια λευκῆς αἰκῆς ἀγκύθου, β-γ. Μείντάνη 12-14. Ὑστερογεωμετρικαὶ οἶνοχοῖσκα καὶ πυξιδεῖς κρατηρίσκα
φ. ΣΤΑΥΡΟΠΟΥΛΟΣ



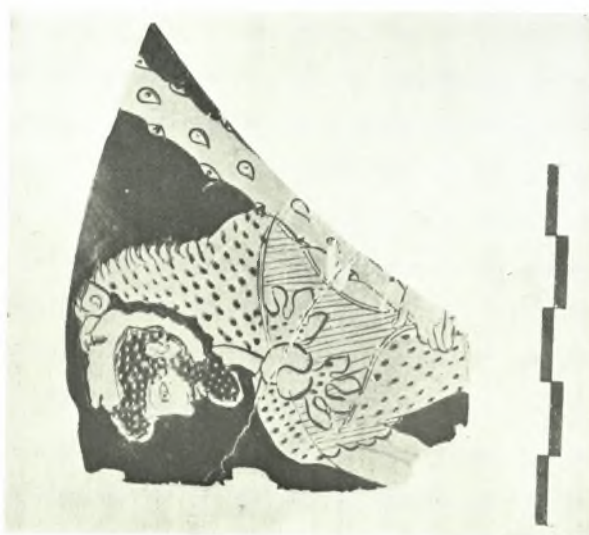
Ἀθῆναι. Μεϊντάνη 12-14: α. Εἰδῶλιον Κενταύρου, β. Κτερισματικὸν ὁμοίωμα ἅρματος

Φ. ΣΤΑΥΡΟΠΟΥΛΟΣ



Ἀθήναι. Πλάταιων καὶ Παρμενίδας: α. Γυναικίον ἄγαλμα, β. Κεφαλὴ κυνὸς ὑπερφυσικοῦ μεγέθους

Φ. ΣΤΑΥΡΟΠΟΥΛΟΣ



Ἀθήναι. Πλαταιῶν καὶ Παραμφίδας: α. Ὑάλινα μυροδοχεῖα, β. Ὑάλινο ὄψον ποτήριον, γ. Ἐρυθρόμορφον ὄστρακον με κεφαλὴν Ἡρακλέους, δ. Ἐρυθρόμορφον ὄστρακον με κεφαλὴν Ἀθηνᾶς

Φ. ΣΤΑΥΡΟΠΟΥΛΟΣ



Ἀθήναι. Σπύρου Πάτση 55: α-β. Λευκή λήκυθος (430 π.Χ.)

Φ. ΣΤΑΥΡΟΠΟΥΛΟΣ



Ἀθήναι. «Ρέμα Προφήτου Δανιήλ»: α. Οἰνοχόη με παράστασιν τρεχούσης Γοργούς (600 π.Χ.),
β. Σκύφος με παράστασιν «Πορνείας Θηρών»

Φ. ΣΤΑΥΡΟΠΟΥΛΟΣ

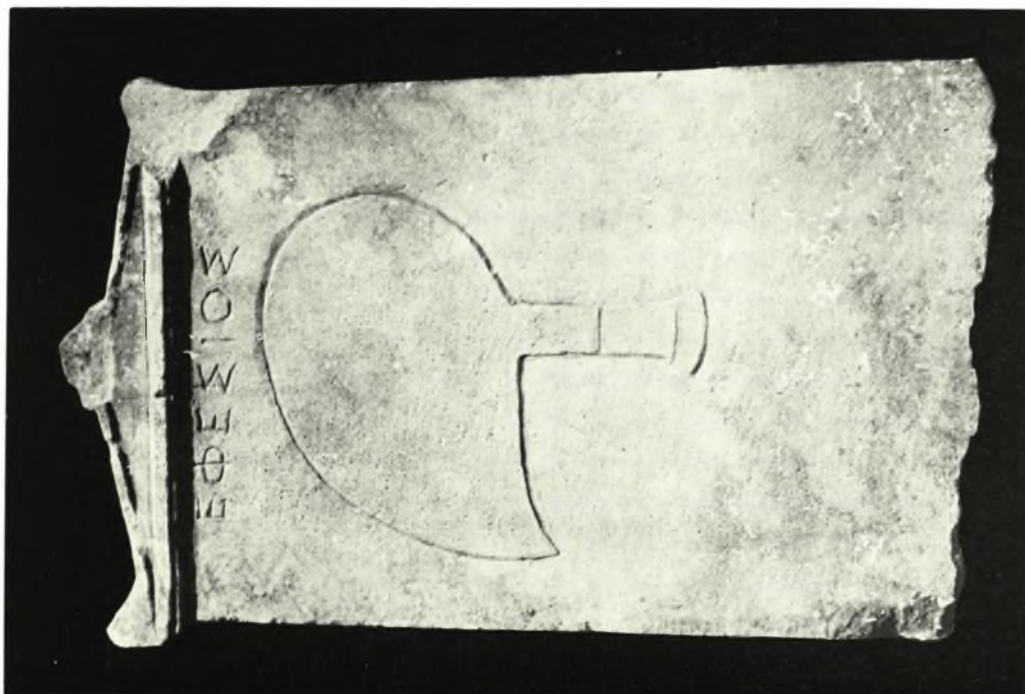


Ἀθῆναι. «Ρέμα Προφήτου Δανιήλ»: α. Κρατηροειδὴς πυξίς, β. Πρωτοκορινθιακὴ πυξίς

Φ. ΣΤΑΥΡΟΠΟΥΛΟΣ



Ἀθῆναι. Ἀχιλλέως 52-54: α. Ἐπιτρομία πλάξ εἰκονίζουσα πιθανὸς ἱερατικὴν μάχαιραν, β. Ἄγαλμα καθήμενου φιλοσόφου



Φ. ΣΤΑΥΡΟΠΟΥΛΟΣ