

Ἀκροπόλεως εἰς τὴν ἀποθήκην Φετιχιέ-Τζαμί καὶ ἐκ ταύτης τῶν ομάδων Ἀθηνῶν εἰς τὴν ἀποθήκην τῆς Βιβλιοθήκης Ἀδριανῶν ὁ χαρακτήρ τῆς πρώτης ὡς ἀποθήκης τῆς εὐρυτέρας ζώνης τῆς Ἀκροπόλεως προσδιωρίσθη ἀκριβέστερον. Εἰς ταύτην ὅμως παρέμεινον ὠρισμένα μεγάλαι ομάδες, ὡς τοῦ οἰκοπέδου Ἀγγελοπούλου καὶ τοῦ Ἱεροῦ τοῦ Παγκράτους. Ὁλόκληρον τὸ ὑλικὸν τὸ προερχόμενον ἐκ τῶν ἀνασκαφῶν Ν τῆς Ἀκροπόλεως 1955-1960, ἰδίως τὸ ἐκ τοῦ σημαντικοῦ Ἱε ρ ο ὕ τ ῆς Ν ὕ μ φ ης (περὶ τὰ 200 κιβώτια) συνεκεντρώθη εἰς τὴν ἀποθήκην ταύτην. Ἡ ταξινομήσις τοῦ ὑλικοῦ ἐγένετο κατὰ τρόπον λίαν συστηματικόν, οὕτως ὥστε, τὰ μὲν ἀγγεῖα, εἰδῶλια, λύχνοι καὶ ἄλλα ἀντικείμενα νὰ ἐκτίθενται κατὰ χαρακτηριστικὰς ομάδας καὶ κατὰ χρονολογικὴν σειρὰν ἐπὶ τῶν ρυμῶν, τὰ δὲ ὄστρακα νὰ ἐκτίθενται ταξινομημένα εἰς εἰδικὰ συρτάρια. ἐπιτρέποντα τὴν εὐχερῆ μετακίνησιν καὶ μελέτην. Ἐν τῇ μεταξὺ συνεκίσθη ὑπὸ τὴν ἐπιστημονικὴν καθοδήγησιν τοῦ Ἐφόρου, ὡς καὶ τοῦ ἐπιτίμου διευθυντοῦ Ἀκροπόλεως κ. Γ. Μηλιάδου, διὰ τῶν ἐπιστημονικῶν βοηθῶν Χ. Κανελλοπούλου, Μ. Τσώνη, Π. Μαντζώρου καὶ Ε. Ζαγανιάρη ἡ δελτιοποίησις τοῦ ἐν ἀποθηκεύσει ὑλικοῦ. Τὰ δελτία περιλαμβάνουν καὶ ἐνταῦθα πλήρη στοιχεῖα, βιβλιογραφίαν, φωτογραφίας, σχέδια καὶ ἐνδείξεις συσχετίσεως μετὰ τῶν ἡμερολογίων. Παραλλήλως καταρτίζεται πλῆρες φωτογραφικὸν ἀρχειον, τὸσον τῶν κυρίων ἀντικειμένων ὅσον καὶ τῶν ἀνασκαφῶν, ἐξ ὧν προήλθον ταῦτα.

Παραλλήλως μὲ τὴν ὀργάνωσιν τῶν ἀποθηκῶν κατεσκευάσθη νέον ἐργαστήριον, ἀντικαταστήσαν παλαιότερον ὑπόστεγον κατὰ τὴν νοτίαν πλευρὰν τοῦ Μουσείου. Ἐλήφθη φροντίς, ὅπως παραμείνῃ τοῦτο κατὰ τὸ δυνατόν ἀθέατον καὶ ἐλαφρὸν διὰ συνδυασμοῦ κατασκευῆς ζευκτῶν ἐλασμάτων Dexion, σιμεντοπλίνθων, ὑελοστασίων καὶ στέγης ἐκ φύλλων ἀλουμινίου. Αἱ ἐσωτερικαὶ ἐγκαταστάσεις ἐπιτρέπουν τὸν εὐχερῆ καθαρισμὸν καὶ τὴν ἀποκατάστασιν διὰ συγκολλησεως τῶν ἀγγείων, τῆς μελέτης γιγνομένης ἐπὶ τῶν μεταλλικῶν καὶ ξυλίνων τραπεζῶν.

Συμπληρωματικὸς ἐξοπλισμὸς διὰ μεταλλικῶν γραφείων καὶ καθισμάτων ἐγένετο τὸσον εἰς τὸ γραφεῖον τῶν ἐπιμελητῶν ὅσον καὶ εἰς τὰ τῶν ἀρχιφυλάκων καὶ λογιστῶν. Τὸ τελευταῖον οὗτο διὰ δρυίνου διαχωρίσματος μετὰ ὑελομάτων ἀπεμονώθη ἀπὸ τὰς ἀποθήκας.

Διὰ τὴν βιβλιοθήκην τῆς Ἐφορείας ἡγοράσθησαν ἐπιστημονικὰ συγγράμματα ἀξίας 15000 δραχμῶν, πολλὰ δὲ ἄλλα ἀπεκτήθησαν διὰ δωρεῶν ἢ ἀποστολῶν ἐκ τοῦ Ὑπουργείου Προεδρίας.

II. ΕΡΓΑΣΙΑΙ ΔΙΑΜΟΡΦΩΣΕΩΣ ΚΑΙ ΤΑΚΤΟΠΟΙΗΣΕΩΣ ΤΟΥ ΑΡΧΑΙΟΛΟΓΙΚΟΥ ΧΩΡΟΥ ΑΚΡΟΠΟΛΕΩΣ

Α' Ἐπὶ τῆς Ἀκροπόλεως :

Διὰ τὴν τακτοποίησιν τοῦ ἐπὶ τῆς Ἀκροπόλεως ὑλικοῦ, ἀρχιτεκτονικοῦ καὶ ἐπιγραφικοῦ, ἐφηρμόσθη ἡ ἀρχὴ νὰ παραμείνῃ τοῦτο ἐπὶ τόπου, τακτοποιούμενον κατὰ μικρὰς ομάδας. Πᾶσαι αἱ ἐπὶ τοῦ βράχου ἐπιγραφαί, ταξινομηθεῖσαι ἐπὶ τόπου, κατεγράφησαν καὶ ἀπεδελτιώθησαν ὑπὸ τοῦ Ἐπιμελητοῦ Π. Καλλιγᾶ, τῆς θέσεως τῶν σημειωθεῖσης ἐπὶ τοπογραφικοῦ χάρτου. Ὁ περὶ τὴν Πύλιν Beulé χώρος ἠδῆ ἐπὶ τῆς τοῦ κτηρίου ταύτης ἡλεκτρικαὶ ἐγκαταστάσεις ἀφῆρθησαν ἀντικατασταθεῖσαι ὑπὸ ὑπογείων. Τὰ διάσπαρτα τεμάχια μαρμάρου περὶ τὸ βάθρον Ἀγρίππα συνεκεντρώθησαν εἰς ομάδα βορείως τοῦ βάθρου. Ἐπίσης, ἐτακτοποιήθη τὸ ὑλικὸν τῆς περιοχῆς Προπυλαίων ἀπαλλαγέντος τοῦ χώρου τῆς Πινακοθήκης τῶν προσθέτων ὑλικῶν, ἀφῆρθη δὲ καὶ ἡ ἀκαλαίσθητος σιδηρᾶ θύρα. Πρὸ τῆς Πινακοθήκης ἐτοποθετήθησαν ἀρχιτεκτονικὰ τεμάχια καὶ ἐπιγραφαί. Τοπογραφικὸν σχέδιον τῆς θέσεως τῶν ἀνηκόντων εἰς τὰ Προπύλαια λίθων κατήρτισε καὶ παρέδωκεν εἰς τὴν Ὑπηρεσίαν, συμπληρῶν ἐργασίαν τοῦ πατρός, ὁ ἀρχιτέκτων κ. Dinsmoor.

Εἰς τὸν ὑπόγειον χώρον τοῦ Πύργου τῆς Ἀθηνᾶς Νίκης ἐγένοντο ὠρισμένοι ἐπισκευαὶ καὶ ἐξασφάλισις τῆς κλίμακος καθόδου διὰ σιδηροῦ ἐνισχυμένου καλύμματος. Ἐπίσης ἐλήφθησαν μέτρα διὰ τὸ ὕδατοστεγῆς τοῦ χώρου καὶ πρὸς ἀποστράγγισιν τῶν ὑδάτων τῶν βλαπτόντων τὰς προσόψεις τοῦ Πύργου. Παρὰ τὸ κυκλώπειον τεῖχος ἐταξινομήθη τὸ ὑλικὸν καὶ ἐχωρίσθησαν τὰ τεμάχια τὰ ἀνήκοντα εἰς τὸ κτήριο τῶν Προπυλαίων.

Ἡ πρόχειρος τακτοποίησις τοῦ ὑλικοῦ ἐπεξετάθη μέχρι τοῦ βάθρου τῆς Προμάχου, τοῦ οἴου τὸ σχετικὸν ὑλικὸν ἐμελέτησε καὶ πάλιν ὁ καθηγητὴς κ. Homer Thompson. Μερικὴ τακτοποίησις ὑλικοῦ ἐγένετο εἰς τὴν περιοχὴν τοῦ Ἑρεχθίου, μάλιστα τῶν λίθων τῆς σίμης τοῦ κτηρίου. Ἀπὸ τὴν τεχνικὴν Ὑπηρεσίαν τοῦ Ὑπουργείου ἐζητήθη νὰ μελετηθῇ τὸ θέμα τῆς στηρίξεως τῆς προστάσεως, ὑφισταμένης τὸν κίνδυνον σημαντικῆς φθορᾶς, λόγῳ τῆς ὀξειδώσεως τῶν σιδηρῶν συνδέσμων.

Περιορισμένης κλίμακος στερεωτικαὶ καὶ ἀναστηλωτικαὶ ἐργασίαι ἐγένοντο διὰ τῆς Διευθύνσεως Ἀναστηλώσεως εἰς τὸν Παρθενῶνα, ὅπου συνεπληρώθησαν μαρμάριναι τινες πλάκες τοῦ

δαπέδου και λίθοι του νοτίου τοίχου. Κατά την νοτίαν και ανατολικήν πλευράν του κτηρίου άντικατεστάθησαν ώρισμένα των ισχυρώς βεβλαμμένων βαθμίδων και συνεπληρώθησαν τινες ελλείπουσαι. Ὁ καθηγητής κ. Brommer δι' ειδικού συνεργείου συνέχισε τὴν ἐργασίαν τῆς ἐπὶ τοῦ κατασκευῆς ἐκμαγείων τῶν μετοπῶν τῆς Β πλευρᾶς.

Ἐν συσχετισμῷ μὲ τὴν ὑπὸ τοῦ ἀρχιτέκτονος κ. Binder γενομένην ἐργασίαν ἐξ ὑπ' ἀρχῆς μελέτης τοῦ ναοῦ τῆς Ρώμης, ἐγένετο τακτοποιήσις τῶν ἀρχιτεκτονικῶν μελῶν καὶ ἐπὶ τόπου μεταφορά ἄλλων τμημάτων ἀνηκόντων εἰς τὸ μνημεῖον, ἀλλ' εὐρισκομένων εἰς ἄλλα σημεῖα τοῦ βράχου. Ἐπίσης περισυνελέγη καὶ ἀπετέθη εἰς τὰς ἀποθήκας τοῦ Μουσείου γλυπτὸν τεμάχιον ἐκ μηροῦ γυναικείου ἀγάλματος ὑπερφυσικοῦ μεγέθους, ὅπερ κατὰ τὴν ἀρχαιολόγον Perlzweig ἀνήκει εἰς ἓν τῶν αἰτωμάτων τοῦ Παρθενῶνος. Τέλος, ἐτακτοποιήθη ὁ νοτίως τοῦ Μουσείου χώρος, ἰδίως μάλιστα ἡ ἐπὶ τοῦ νοτίου τείχους διάβασις, τῶν γλυπτῶν χωρισθέντων εἰς ὁμάδας ἀναλόγως τοῦ χαρακτῆρός των. Ὡρισμένα τῶν γλυπτῶν καὶ ἐπιγραφῶν ἀπετέθησαν εἰς τὰς συλλογὰς τῶν ἀποθηκῶν τοῦ Μουσείου.

Ἡ διὰ σιμέντου ἐπίστρωσις τῆς προσβάσεως ἀπὸ τῆς εἰσόδου τοῦ χώρου Ἀκροπόλεως μέχρι τοῦ βράχου κατὰ τὴν βάσιν τῆς μεγάλης κλίμακος τῶν Προπυλαίων ἀντικατεστάθη διὰ λιθοστρώτου ἐκ μικρῶν λίθων, συνδεθέντος μὲ τὸν εἰς πολλὰ σημεῖα ἐπιπολάζοντα βράχον.

Β' Νοτία κλιτὺς Ἀκροπόλεως :

α) Ἐργασίαι διαμορφώσεως δυτικῶς Ἀσκληπείου

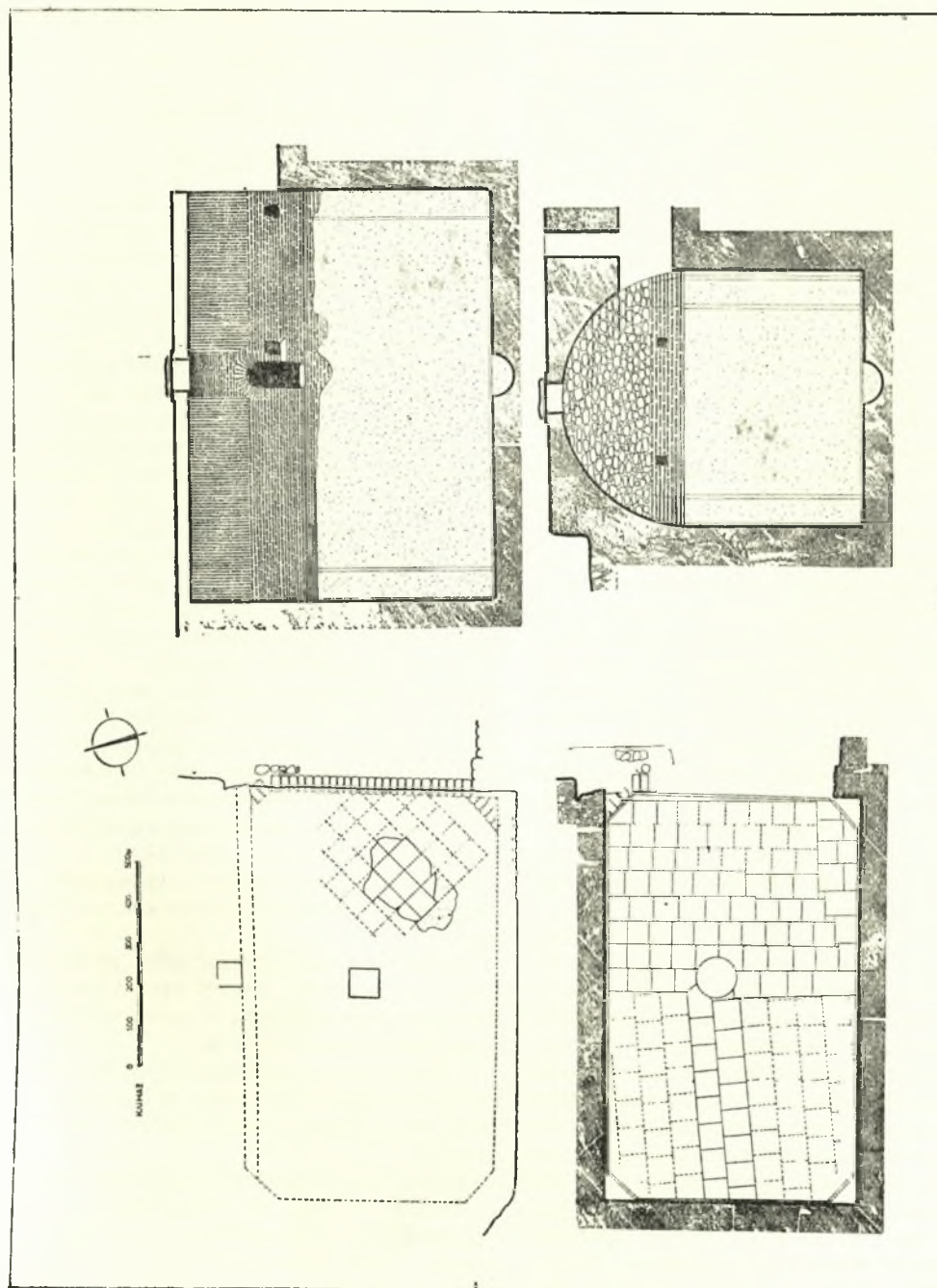
Αἱ κατὰ τὸ παρελθὸν ἔτος ἀρξάμεναι ἐργασίαι διαμορφώσεως τῆς περιοχῆς τοῦ Ἀσκληπείου ἐπεξετάθησαν δυτικώτερον μέχρι τῆς ἀνατολικῆς πλευρᾶς τοῦ Ὠδείου καὶ τῆς περιοχῆς τοῦ ἱεροῦ τῆς Ἀφροδίτης. Ὁ χώρος εἶχε παραμείνει εἰς τὴν κατάστασιν εἰς ἣν εὕρισκετο μετὰ τὰς πρώτας ἀνασκαφὰς τοῦ 1876 ὑπὸ Στεφάνου Κουμανούδη (Πίν. 10β). Ἡ πληθωρικὴ βλάστησις, ἐπικαλύψασα τὸ κατάσπαρτον ἀρχιτεκτονικὸν καὶ ἐπιγραφικὸν ὕλικόν, ἐδημιούργει τὴν ἐντύπωσιν πλήρως ἐγκαταλειμμένου ἀρχαιολογικοῦ χώρου, ἐνθα μόλις διεκρίνοντο συγκεχυμένα τινὰ κτήρια. Ἀκόμη καὶ τὰ στοιχεῖα τὰ ἀποκαλυφθέντα διὰ τῶν μᾶλλον προσφάτων μικρῶν ἀνασκαφῶν τῆς Ἰταλικῆς Ἀρχαιολογικῆς Σχολῆς τοῦ 1922 εἶχον καταστῆ ἀθέατα. Ἡ διαμόρφωσις ἀπέβλεψεν εἰς τὴν ἀπαλλαγὴν ἀπὸ τὰς ἐπιχώσεις καὶ τὰ

ἀπερριμμένα ὑλικά ὡς καὶ ἀπὸ τὴν πλεονάζουσαν βλάστησιν, μάλιστα τῶν πλημμυρούντων τὸν χώρον κακτοειδῶν. Ἀποκατεστάθησαν, ὅπου ἦτο δυνατόν, τὰ ἀρχικά ἐπίπεδα, τὰ ὁποῖα κατέστησαν προσιτὰ διὰ ἐπικλινῶν προσβάσεων. Σήμερον ὁ ἐπισκέπτης δύναται, ἀνερχόμενος ἀπὸ τοῦ χώρου τοῦ Διονυσιακοῦ Θεάτρου διὰ τῆς κατὰ τὸ ἀνατολικὸν ἄκρον τῆς στοᾶς τοῦ Εὐμένου προσβάσεως, νὰ ἀκολουθήσῃ εἴτε τὸν ἀποκαταθέντα κατὰ μήκος τῆς στοᾶς Περίπατον εἴτε τὸν δημιουργηθέντα διὰ μέσου τοῦ Ἀσκληπείου δρομίσκον, ἵνα φθάσῃ εἰς τὴν εἰσόδον τῆς Ἀκροπόλεως. Ἐν τῶν βασικῶν ἔργων διαμορφώσεως ὑπῆρξεν ἡ σύνδεσις τοῦ ἀρχαιολογικοῦ χώρου νοτίας κλιτύς μὲ τὴν εἰσόδον τῆς Ἀκροπόλεως, πραγματοποιηθεῖσα διὰ τῆς μετατοπίσεως τοῦ σιδηροῦ κιγκλιδώματος δυτικώτερον καὶ τῆς κατασκευῆς πλακοστρώτου κλιμακωτῆς ἀνάδου, ἥτις φθάνει μέχρι τοῦ νέου ἐκδοτηρίου (Πίν. 11α). Τὸ τελευταῖον τοῦτο, κατασκευασθὲν κατὰ τρόπον ὥστε νὰ μὴ εἶναι λίαν ἐμφανές, ἐλέγχει πλέον καὶ τὴν μεταξύ τῶν δύο χώρων διόδον, οὕτως ὥστε νὰ εἶναι εὐχερὴς ἡ ἐν συνεχείᾳ ἐπίσκεψις τούτων.

Ἡ συστηματικὴ τακτοποίησις τοῦ ἀτάκτως ἀπερριμμένου ἐφ' ὁλοκλήρου τοῦ ὡς ἄνω χώρου γλυπτικοῦ καὶ δομικοῦ ὕλικου συνεχίσθη, τῶν ἐμφανιζόντων ὅπωςδῆποτε ἐνδιαφέρον ταξινομηθέντων ἐντὸς τοῦ Βυζαντινοῦ προσκτίσματος τῆς Στοᾶς τοῦ Ἀσκληπείου. Μεταξὺ τῶν περισυλλεγόντων μαρμαρίνων τεμαχίων ὑπάρχουν ἀρκετὰ ἐνεπίγραφα, τῶν ὁποίων τὸ μᾶλλον σημαντικὸν εἶναι τμήμα στήλης ἐκ πεντελικοῦ μαρμάρου, διαστάσεων ὕψους 0,265, πλάτους 0,21 καὶ πάχους 0,16, περιέχον μέρος ψηφίσματος (Πίν. 11β) μὲ ὥραϊαν στοιχηδὸν γραφήν, ἔχον ὡς ἀκολούθως:

] Τ Ε Σ Α Ι Ρ Ε Σ Σ Ε Ο Σ
] Σ Ε Τ Α Χ Σ Α Τ Ο Χ Ρ
] Ε Φ Ι Σ Μ Α Τ Ο Δ Ε Ε Σ
] Ε Τ Ο Ε Μ Π Ο Λ Ε Ι Π
] Α Π Ε Ρ Κ Λ Ε Ο Ν Υ Μ
] Ο Ι Σ Ο Σ Ι Α Θ Ε Ν Α
] Ε Μ Ο Ν Ε Χ Φ Ε Ρ Ε Ν
] Ν Ε Δ Ο Χ Σ Ε Ν Τ Ε Ι
] Π Ρ Υ Τ Α Ν Ε Υ Ε Π Ο
] Ν Ο Ν Ε Π Ε Σ Τ Α Τ Ε
] Α Τ Ο Π Ρ Ο Τ Ε Ρ Ο
] Ε Σ Τ Ο Ι
 * * * *

Τὸ ἐπὶ τόπου παραμείναν ἰδίᾳ δομικὸν ὕλικόν ἐταξινομήθη καθ' ὁμάδας, οὕτως ὥστε νὰ μὴ παρέχεται ἐντύπωσις ἀταξίας καὶ νὰ γίνουιν περισ-



Σχέδ. 1. Βυζαντινή δεξαμενή. Σχέδιον κατόψεως και τομών της μείζονος Βυζαντινής δεξαμενής περιοχής 'Ασκληπείου

σότερον εμφανή τὰ ἀρχιτεκτονικά λείψανα. Αἱ κυριώτεραι ὁμάδες ἐσχηματίσθησαν ὑπὸ τὸν κατακόρυφον βράχον τῆς Ἀκροπόλεως καὶ κατὰ μῆκος τοῦ παρὰ τὴν στοὰν τοῦ Εὐμένους «Περιπάτου» (Πί ν. 12α). Τὸ ὑπόλοιπον ὕλικόν, κατὰ τὸ πλεῖστον ἀνεπεξέργαστον ἢ ἀδρῶς ἐπεξεργασμένον, ἀπετέθη ἐντὸς τῆς μεγάλης Βυζαντινῆς δεξαμενῆς τῆς περιοχῆς τοῦ Ἀσκληπείου. Πρὸς τὸν σκοπὸν τοῦτον ἀπηλλάγη αὕτη τῆς ἰσχυρᾶς ἐπιχώσεως καὶ τῶν ἐντὸς αὐτῆς λιμναζόντων ὑδάτων, κατέστη δὲ οὕτω δυνατόν νὰ μελετηθῇ ἐπιμελέστερον καὶ νὰ σχεδιασθῇ διὰ τῆς ἀρχιτέκτονος Μ. Φίλιππα, ἐν κατόψει καὶ τομαῖς (Σ χ ε δ. 1). Οὕτω διὰ πρώτην φοράν ἀπεκαλύφθη, ἔστω καὶ ὄχι ἐν τῇ ὁλότητί του, τὸ διὰ μεγάλων ὀρθογωνίων κεράμων πλακόστρωτον δάπεδον μετὰ τοῦ κεντρικοῦ ἡμισφαιρικοῦ βόθρου. Πρὸς ἐξασφάλισιν τῆς στεγανότητος ἐκαλύφθησαν διὰ σιμεντοκονίας τμήματα τῶν τοίχων ἰδίως κατὰ τὰς μακρὰς πλευράς, ἐστερεώθη ἡ ὀροφή της, ἀποκατεστάθη ἡ βορεία πλευρὰ τῆς καμάρας, ἀπεμονώθη ὁ ἐντὸς αὐτῆς ἐκβάλλων ἀγωγός, ὁ καταλήγων εἰς τοξωτὸν παραθυρόσχημον ἄνοιγμα, καὶ κατεσκευάσθη χαμηλὸν τοιχίον κατὰ μῆκος τῆς ἀνατολικῆς πλευρᾶς πρὸς παρεμπόδισιν εἰσροῆς ἐντὸς αὐτῆς ὑδάτων (Πί ν. 12β).

Κατὰ τὴν διαμόρφωσιν τοῦ ὡς ἄνω χώρου ἀπεκαλύφθησαν πολλὰ νέα στοιχεῖα, τὰ ὅποια κατέστη ἀναγκαῖον νὰ διερευνηθοῦν περαιτέρω. Σημειοῦνται ἐνταῦθα τὰ κυριώτερα, παρεχομένων τῶν ἀναγκαίων ἐπιστημονικῶν διασαφήσεων, τοῦλάχιστον ἐκείνων, αἵτινες προκύπτουν διὰ τῆς μέχρι σήμερον γενομένης ἐπεξεργασίας ἀποκαταστάσεως τοῦ ὕλικου.

Δυτικῶς τῆς ἀρχαῖκῆς κρήνης ἀπεκαλύφθη σημαντικὸς βόθρος Μεσοελλαδικῶν χρόνων (Σ χ ε δ. 2, 3· Πί ν. 13α-β) λαξευθεὶς ἐντὸς τοῦ φυσικοῦ βράχου εἰς βάθος 2.06 μ. καὶ μὲ διάμετρον 0,75. Τὸ ἄνω τμήμα τοῦ βόθρου ἀπεκόπη κατὰ τὴν κατασκευὴν κτίσματός τινος, τοῦ ὁποίου ἐσώθη μόνον τὸ ΒΔ τμήμα, μὲ τμήμα τοῦ δαπέδου κατὰ τὴν σχηματιζομένην γωνίαν, ἀνήκον εἰς τοὺς ὑστέρους ἑλληνιστικούς ἢ πρωῒμους ρωμαϊκοὺς χρόνους. Ὁ δυτικὸς τοίχος σφάζεται εἰς μῆκος 2.30 μ. καὶ εἰς ὕψος 0,40 μ., ὑπὸ τοῦτον δὲ ἀνεφάνη ἕτερος μὲ τὴν αὐτὴν σχεδὸν κατεύθυνσιν ἀμελεστέρας κατασκευῆς, σφζόμενος εἰς ὕψος 0,72 μ. Μερικὰ διατάραις τῶν κτισμάτων τούτων προήλθεν ἐκ νεωτετικοῦ ἀσβεστολάκκου. Ἐπὶ τοῦ τελευταίου τοιχίου ἀνευρέθη τμήμα κυκλικοῦ ἐνεπιγράφου βόθρου (Πί ν. 13γ), ἀφιερώματος εἰς τὴν θεάν Ὑγίειαν, τοῦ 4ου π.Χ. αἰῶνος, προερχομένου πιθανῶς ἐκ τοῦ γειτονικοῦ

Ἀσκληπείου, τοῦ ὁποίου ἡ ἐπιγραφή ἔχει ὡς ἀκολούθως:

ΙΕΙΡΕΥΣ

ΙΗΜΟΣΦΡΟΥΡΑΡΧΟ

ΙΟΥΣΙΟΣΥΓΙΕΙΑΙ

Κάτω τοῦ διαταραχθέντος μέχρι βάθους 0,62 μ. στρώματος τοῦ βόθρου, ὑπῆρχον ἐν διαδοχῇ δύο ἄλλα στρώματα, ἐν ἐκ σκληρῶν καστανῶν χωμάτων μέχρι βάθους 1.83 μ. καὶ ἕτερον ἐκ μαλακῶν χωμάτων καὶ ὀλίγων λίθων μέχρι τοῦ φυσικοῦ βράχου. Ἀρκετοὶ ἄνθρακες καὶ ὅσα καὶ θαλάσσια ὄστρεα ἦσαν συνανάμικτα μετὰ χαρακτηριστικῆς μεσοελλαδικῆς κεραμικῆς· ἐλάχιστα ὄστρακα ἀνήκον εἰς προγενεστέρας περιόδους, ὡς νεολιθικά, ἐρυθρὰ ἐστιλβωμένα καὶ ὀλίγα πρωτοελλαδικὰ Urfirnis, μεταξὺ τῶν ὁποίων προχοὴ καὶ τμήματα ἐμβαμματοδόχης (sauce-boat). Ἰκανὰ ἦσαν τὰ τεφρὰ μινύεια. Τὸ σημαντικώτερον εὑρημα ὑπῆρξε τμήμα χαρακτηριστικοῦ μεσοελλαδικοῦ πίθου (Πί ν. 14α), τοῦ γνωστοῦ πρὸς τὰ κάτω διευρυνομένου σχήματος μὲ πρὸς τὰ ἔξω ἐκκλίνον χεῖλος ὑπὸ τὸ ὅποιον δύο μικραὶ κάθετοι λαβαί· συνεκροτήθη ἐξ ὀστράκων. Ἡ ἀμυρόχρωμος διακόσμησις του συνίσταται εἰς καθέτως διατεταγμένα συστήματα ἐντὸς διαχωρῶν διπλῶν κύκλων καὶ τεθλασμένων γραμμῶν, ἐπὶ δὲ τῶν χειλέων ἐκ συστημάτων ἐξ ἐναλλήλων τόξων. Τὰ λοιπὰ ἐντὸς τοῦ βόθρου ἀνακαλυφθέντα, σχεδὸν ἀκέραια ἢ ἐκ τεμαχίων ἀνασυγκροτηθέντα, ἀγγεῖα εἶναι τὰ ἀκόλουθα (Πί ν. 14β):

1) Μικρός, σχεδὸν ἀκέραιος, μινύειος κἄνθαρος μὲ ὑπερψουμένας τοῦ χεῖλους καθέτους λαβάς.

2) Βομβυλιόσχημος ἀκέραιος ἀσκὸς μὲ λοξόμητον ραμφοσχημον προχοὴν καὶ τετρημένας ἀποφύσεις ἀντὶ λαβῶν κατὰ τὸ μέσον, καλυπτόμενος ὑπὸ μέλανος βερνικίου.

3) Ἐν σχετικῶς καλῶς διατηρούμενον ἀμφοροειδὲς εὐρύστομον σκεῦος μὲ πρὸς τὰ ἔξω νεύοντα χεῖλη, καλυπτόμενον ὑπὸ καστανωποῦ ἐπιχρίσματος.

4) Πρόχους ἐκ τεμαχίων ἀπαρτισθεῖσα, μὲ βραχὺ καὶ εὐρὺ ράμφος, ἄνευ ἐπιχρίσματος.

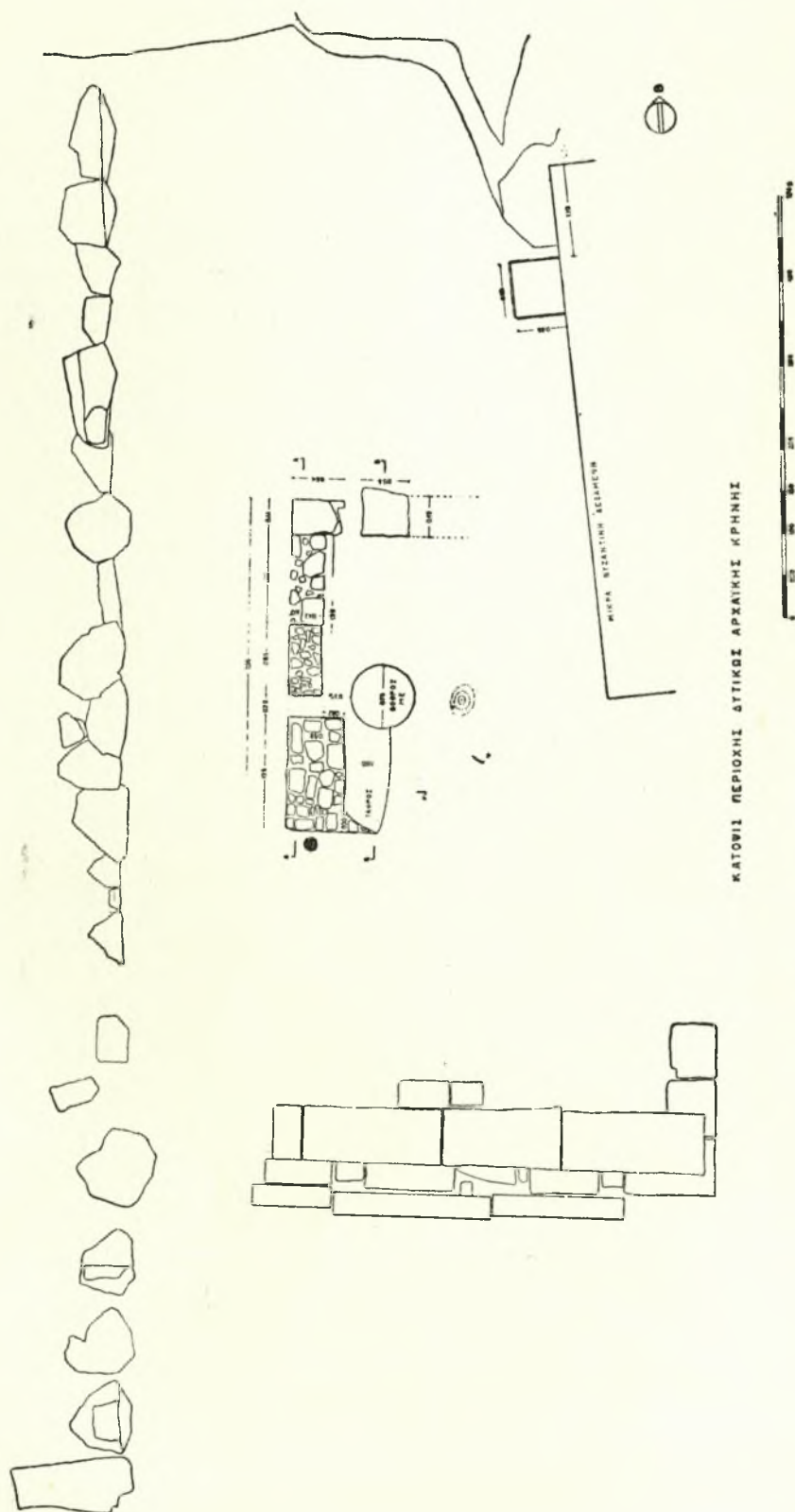
5) Τὸ κάτω μέρος εὐμεγέθους ἀγγείου μὲ ἐξίτηλον λευκάζον ἐπίχρισμα.

6) Τμήματα εὐρέως λεκανοειδοῦς σκεύους μὲ ἐρυθρὸν ἐστιλβωμένον ἐπίχρισμα.

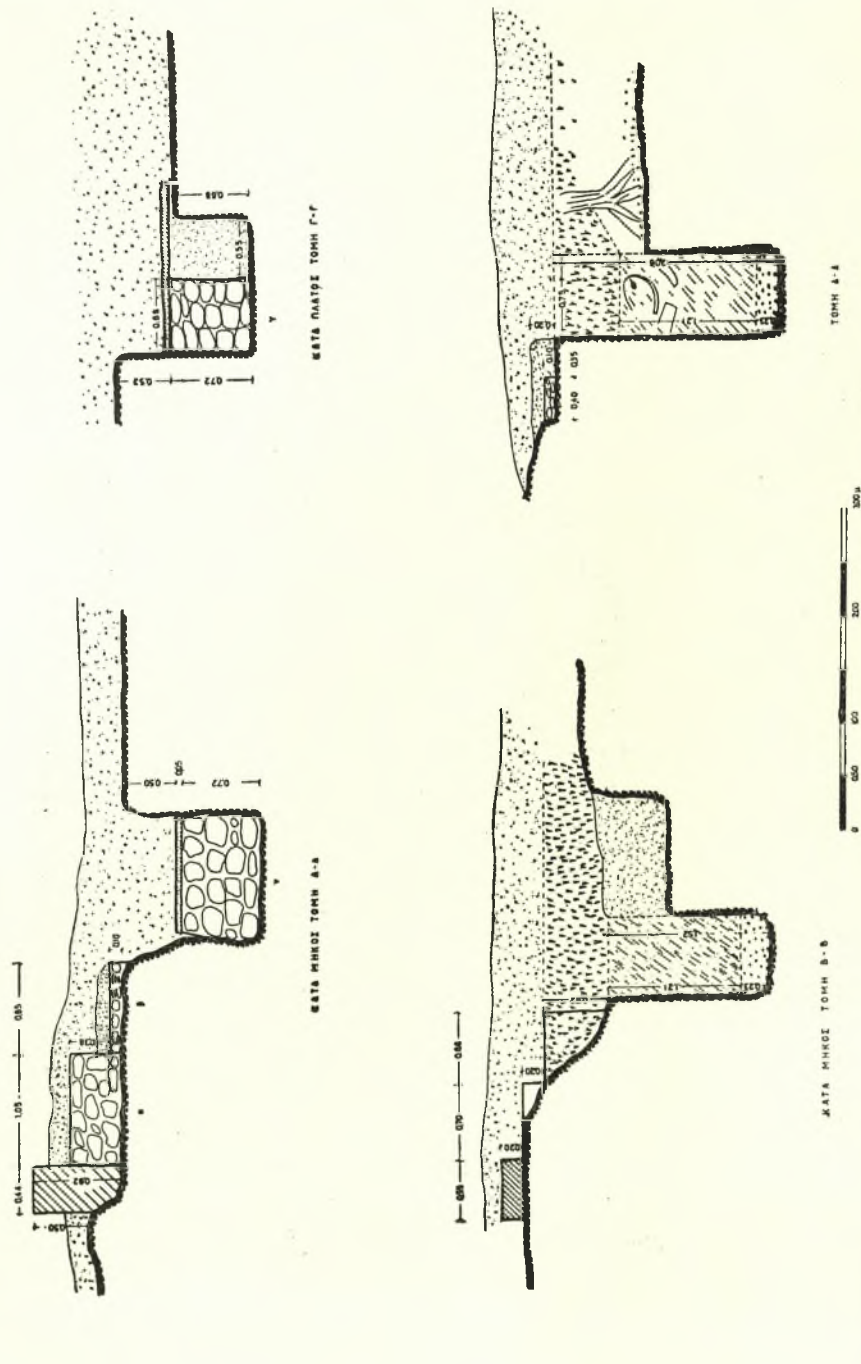
Μετ' αὐτῶν περισυνελέγησαν:

7) Δύο σφονδύλια, ἐν ἀμφικανικὸν καὶ ἐν κωνικὸν ἐκ πηλοῦ μὲ διακοσμητικὰ χαράγματα.

8) Μαχαιρίδιον ἀμφίστομον ἐκ λεπτοῦ ἐπεξεργ-



Σχέδ. 2. Κάτωγις ΜΕ βόθρου περιοχής δυτικῶς ἀρχαϊκῆς κρήνης



Σχέδ. 3. Τομ. ΜΕ βόθρου περιοχής δυτικώς ἀρχαϊκῆς κρήνης

ΥΜ: 079X058:039

γασμένου οστού, καταλήγον εις την πτέρναν του εις τρισιδὴ ἐκβλάστησιν ἐξαρτήσεως, συνολικοῦ μήκους 0,115 μ.

9) Μικρόν ἐργαλεῖον πριονωτὸν ἐκ πυρίτου λίθου.

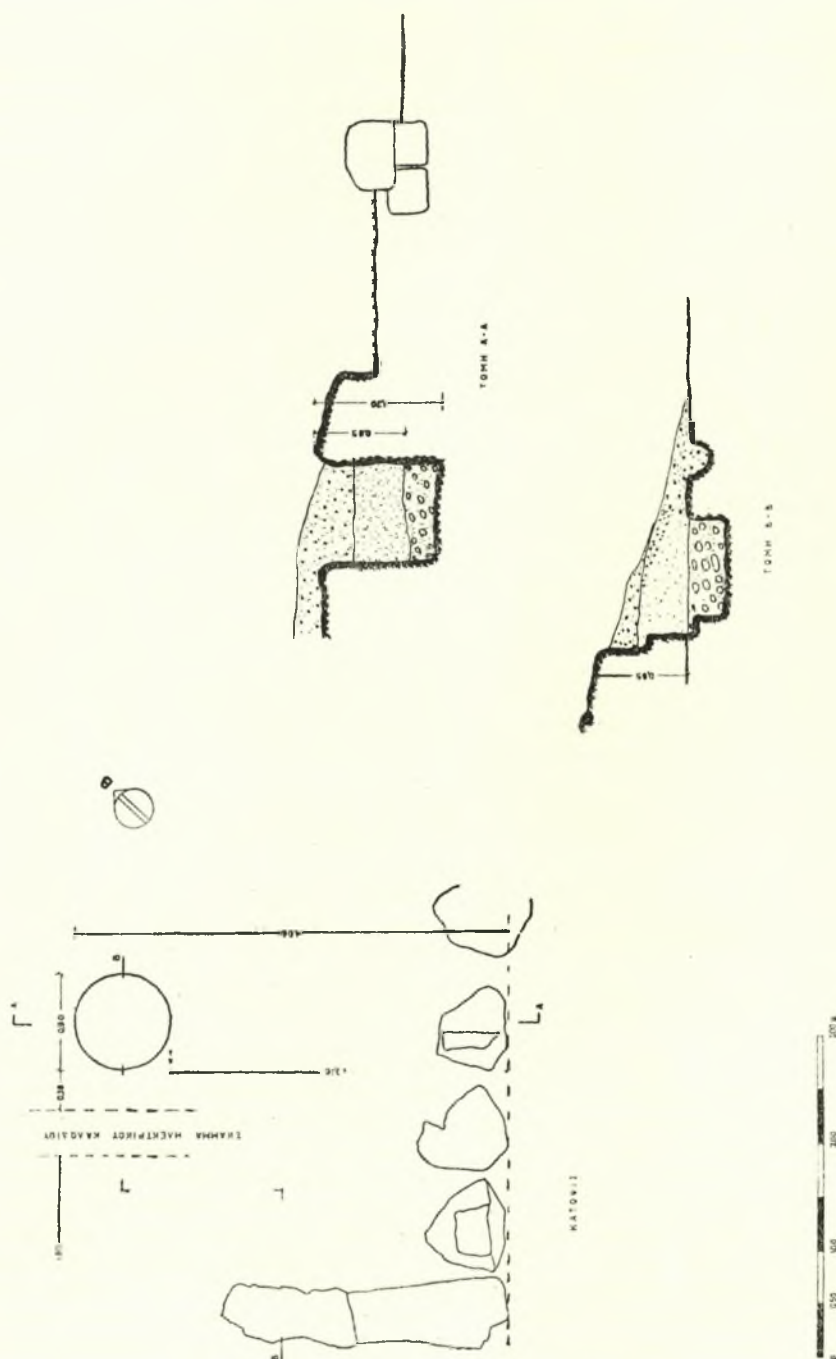
Ἐκ χώρου δυτικώτερον κειμένου, μεταξύ δύο ἀναλημματικῶν τοίχων, αἱ ἐπιχώσεις ἀφηρέθησαν ὑπεράνω τῆς ἀπαραβιάστου ἀνασκαφικῶς στρώσεως, ἐπὶ τῆς ἐπιφανείας τῆς ὁποίας περισυνελέγη μικρὰ πηλίνη κεφαλὴ γυναικείου εἰδωλίου ὕψους 0,05 μ., διατηροῦσα μέρος τοῦ λευκοῦ ἐπιχρίσματος τοῦ προσώπου καὶ τοῦ πορτοκαλόχρου τῆς στεφάνης, χρονολογούμενη εἰς λίαν πρῶιμους κλασσικοὺς χρόνους (Πί ν. 14γ). Τῆς περιοχῆς ταύτης ἐξηρευνήθησαν μόνον οἱ παρατυχόντες βόθροι καὶ φρέατα. Οὕτω παρὰ τὴν ΝΑ γωνίαν τοῦ πολυγωνικοῦ ἀναλημματικοῦ τοίχου ἡρευνήθη μικρὸς βόθρος τῶν ὑπονεολιθικῶν χρόνων, ἀνορυχθεὶς ἐντὸς τοῦ φυσικοῦ βράχου μὲ διάμετρον 0,90 μ. καὶ διασφόμενος μέχρι βάθους 1,20 μ. (Σχέδ. 4). Ἀδιατάρακτος ἦτο ἡ ἀπὸ βάθους 0,85 μ. ἐντὸς αὐτοῦ ἐπίχωσις περιέχουσα σποραδικὰ ὀστρακα τῶν ὑπονεολιθικῶν χρόνων καὶ ἱκανὴν ποσότητα ὀστρέων καὶ ὀστέων. Ἡ κεραμικὴ διακρίνεται ἐκ τοῦ ἐρυθροῦ ἢ μέλανος ἐπιχρίσματος, ἐν μέρει ἀπολεπιζομένου, ἐπὶ τοῦ ὁποίου εἰς πολλὰς περιπτώσεις ἐγένετο γραμμικὴ διακόσμησις διὰ στιλβωτήρος. Χαρακτηριστικαὶ μικραὶ κάθετοι λαβαὶ ἢ τρηταὶ ἀποφύσεις συνδέονται ἐνίοτε μὲ ἐξεχούσας ταινίας (Πί ν. 15α-β). Ὑπάρχουν καὶ τινα ὀστρακα μὲ γραμμικὴν διακόσμησιν δι' ἐρυθροῦ ἢ μέλανος χρώματος ἐπὶ ἀνοικτοῦ βάθους. Πλεῖστα δὲ εἶναι τὰ ὀστρακα ἀκοσμητῶν χονδροειδῶν ἀγγείων. Ἐκ τῶν ὀστράκων πιθανὸν θὰ συγκολληθῶν τμήματα ἀγγείων, ἥδη δὲ συνεκροτήθη μόνωντον ἡμισφαιρικὸν κύπελλον μετὰ διακεκριμένης βάσεως καὶ περιχειλώματος, ἐπὶ τοῦ ὁποίου βλαστάνουν κερατοειδεῖς ἀποφύσεις (Πί ν. 16α). Ἐκ τῶν μικρῶν ἀντικειμένων ἄξια μνείας εἶναι τεμάχια ὀψιανοῦ, μικρὸς σφαιρικός τριπτῆρ, ὀστεῖνον χαρακτηριστικὸν ἐργαλεῖον, τμήμα ὀστεῖνης ράβδου μὲ μόλις διακρινομένην θλαστήν χαρακτὴν διακόσμησιν, καὶ πῆλινον πεπλατυσμένον κωνικὸν σφονδύλιον.

Εἰς τὴν αὐτὴν περιοχὴν ἡρευνήθησαν ἐπίσης δύο βυζαντινοὶ σιροὶ, σχεδὸν κυλινδρικοὶ τὸ σχῆμα, λαξευτοὶ ἐντὸς τοῦ βράχου, ὁ εἰς ἐπενδεδυμένος διὰ κεκονιαμένης λιθοδομῆς. Αἱ διαστάσεις τῶν εἶναι ἀντιστοιχῶς: βάθος 0,80 μ. καὶ 0,90 μ. καὶ διάμετρος 1,80 καὶ 1,60 μ. Μεταξὺ τῶν περισυλλεγέντων ὀστράκων ὑπάρχουν ἱκανὰ ἐφωλωμένα.

Εἰς ἀπόστασιν 11,50 μ. δυτικῶς τοῦ πολυγωνικοῦ ἀναλημματικοῦ τοίχου, πρὸς τὸν βράχον τῆς Ἀκροπόλεως, ἀνεσκάφη διπλοῦν ὀκτωειδοῦς περίπου σχήματος ὄρυγμα ἐντὸς τοῦ φυσικοῦ βράχου μήκους 4,10 μ., μεγίστου πλάτους 1,40 μ. καὶ βάθους 1,17 μ. (Σχέδ. 5). Τεμάχια πηλίνων μητρῶν, ἀνθράκων καὶ σκωριῶν χαλκοῦ ὡς ἐπίσης ἴχνη ἰσχυρᾶς πυρᾶς μετὰ τέφρας, συνανήμικτα ἐντὸς τῶν κιμιλοχωμάτων, ἀποτελοῦν ἀσφαλεῖς ἐνδείξεις ἐπὶ τόπου λειτουργίας μικροῦ χαλκούργειου, χρονολογούμενου, ὡς συνάγεται ἐκ τῆς κεραμικῆς, εἰς τὸν 4ον π.Χ. αἰῶνα.

Ἐντὸς γειτονικοῦ χώρου ἀνεκαλύφθη καὶ ἡρευνήθη βαθὺ φρέαρ, εἰσχωροῦν εἰς βάθος 17 μ. ἐντὸς τοῦ φυσικοῦ βράχου μὲ διάμετρον 1,10 μ. Ἡ ἐντὸς αὐτοῦ ἐπίχωσις εἶχε διακεκριμένας στρώσεις διαδεχομένας ἀλλήλας μέχρι βάθους 9,20 μ., ὁπόθεν ἤρχιζεν ἡ ἐνιαία ἐπίχωσις τοῦ ὑδροφόρου στρώματος (Σχέδ. 6). Εἰς βάθος 12,80 μ. ἥδη τὸ ὕδωρ ἀνέβλυζεν ἀφθόνως. Ἡ κεραμικὴ τῶν διαδοχικῶν στρωμάτων γενικῶς ἦτο μᾶλλον πτωχὴ, ἀπὸ βάθους δὲ 15 μέτρων ἀφθονα ἦσαν τὰ τεμάχια κεράμων. Τὰ ὀστρακα ἀνήκον εἰς διαφόρους περιόδους, ἀπὸ τῶν προϊστορικῶν μέχρι τῶν κλασσικῶν ὑστέρων χρόνων. Ἡ πρὸς τὸν πυθμένα ὁμῶς εὐρεθεῖσα κεραμικὴ ἀνήκεν εἰς μίαν καὶ μόνην περίοδον, τῶν προκεχωρημένων κλασσικῶν χρόνων μέχρι τῶν μέσων περίπου τοῦ 4ου π.Χ. αἰῶνος. Ἐκ τῶν ὀστράκων τοῦ πυθμένος ἀπηρτίσθησαν τινὰ καλῆς ποιότητος μελαμβαφῇ ἀγγεῖα (Πί ν. 16β-δ), ὡς κύλιξ ἐπὶ χαμηλοῦ δισκοειδοῦς ποδός, ἡμισφαιρικὸν δοχεῖον, λοπαδοειδὲς δοχεῖον φρουτοδόχης ἐπὶ ποδός ἀποκρουσθέντος, ὥραιος λύχνος, μονόμυξος δισκοειδὴς μὲ ἐπίπεδον περιχειλῶμα, τμήμα εὐρείας λεκάνης μελανομόρφου μὲ ἀναθύρωσιν διὰ τὴν προσαρμογὴν πάματος, μετὰ μεγάλης ταινιωτῆς λαβῆς ὀριζοντίας σιγμοειδῶς ἑλισσομένης καὶ διακοσμουμένης διὰ πτηνῶν, ἴσως κατὰ μετόπας, καὶ μὲ ἀνθέμιον ὑπὸ τὴν λαβὴν. Τὸ σημαντικώτερον εὑρημα ἐκ τοῦ φρέατος, ἐκ βάθους 5,25 μ., ἦτο ἀρχαῖκόν πῶρινον κιονόκρανον δωρικοῦ ρυθμοῦ μετὰ τοῦ ἄβακος (μῆκος 0,70 μ., ὕψος 0,125 μ.), τοῦ πεπλατυσμένου μὲ ἐπικλινεῖς πλευρὰς ἔχινου μετὰ τῶν ἱμάντων καὶ τοῦ ὑποτραχηλίου του (ὕψος 0,225 μ.), διασφόμενον εἰς τμήμα πλέον τοῦ ἡμίσεος· λευκωπὸν ἐπίχρισμα διατηρεῖται ἐν μέρει ἐπὶ τῆς ἐπιφανείας του (Πί ν. 17α).

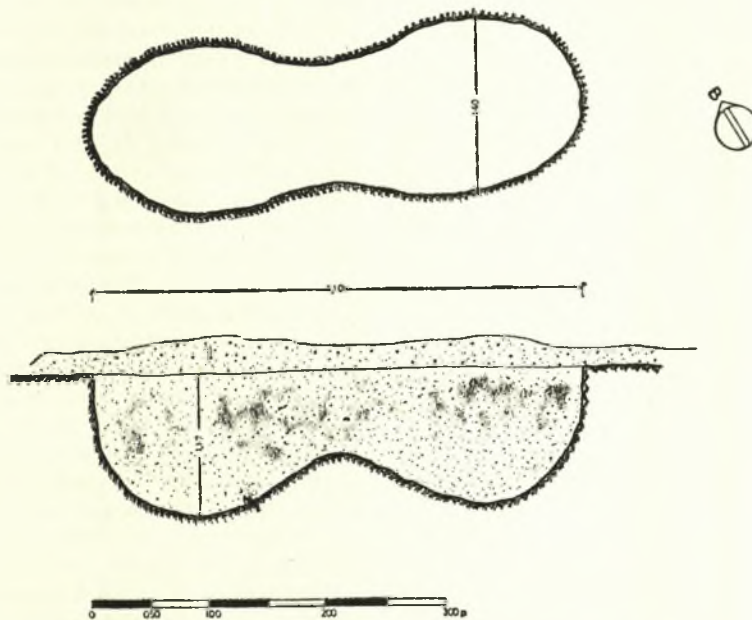
Δύο ἕτερα φρέατα τῆς αὐτῆς περιοχῆς, τὸ ἐν νοτίως τοῦ μνημονευθέντος, τὸ ἕτερον βορειότερον κατὰ τὴν ρίζαν τοῦ βράχου, προφανῶς τὸ εἰς τὸν χάρτην D'Ooge (The Acropolis of Athens



Σχέδ. 4. 'Υποναυλιτικός βόθρος' περιοχής Δ. 'Ασκληπείου

Ν. Ύορκη, 1908, Plan VI) σημειούμενον, τὸ μὲν πρῶτον οὐδόλως ἡρευνήθη, τὸ δὲ δεύτερον, ἀποχωματωθὲν μέχρι βάθους 3.50 μ., δὲν ἡρευνήθη περαιτέρω, διότι ἀπεδείχθη ὅτι εἶχε παλαιότερον ἀνασκαφή· ἀνεφάνησαν πέντε καὶ μέρος ἑκτου ἐκ τῶν δακτυλίων ἐσωτερικῆς ἐπικαλύψεως, μὲ ἡμιελλειψοειδεῖς ἐγκοπὰς κατὰ τὰ μέσα τῶν πρὸς διευκόλυνσιν τῆς καθόδου (Πί ν. 17β). Ἡ διάμετρος τοῦ τελευταίου φρέατος εἶναι 0,80 μ.

ὄψιαν. Ἡ διαδοχὴ τῶν στρωμάτων κατὰ τὴν νοτίαν πλευρὰν καὶ καθ' ὅλον τὸ μήκος τὸ διήκον ἔτι δυτικώτερον μέχρι τῆς ὑπὸ τῶν Ἰταλῶν ἀνασκαφείσης νεολιθικῆς οἰκίας περιεῖχον κατὰ τὸ πλεῖστον ὄστρακα ἀγγείων τῆς ΠΕ καὶ ΜΕ περιόδου, τὰ δὲ βαθύτερα ἦσαν καθαρῶς νεολιθικά, ἀποδώσαντα, πλὴν χαρακτηριστικῆς κεραμικῆς, ἱκανὴν ποσότητα τεμαχίων ὄψιαν, ὅστ' αὐτὰ καὶ ὀστέϊνα ἐργαλεῖα. Ἡ κατασκευασθεῖσα

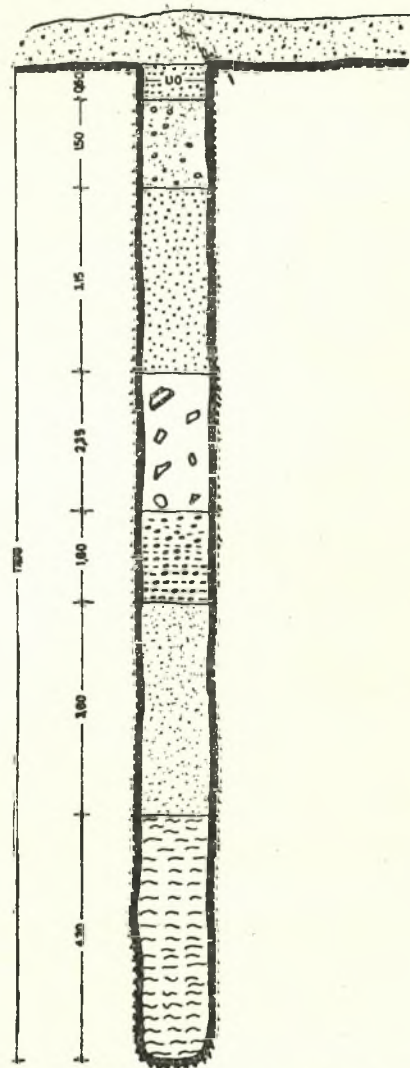


Σχέδ. 5. Μικρὸν χαλκουργεῖον περιοχῆς Δ. Ἀσκληπείου

Τὸ τμήμα τοῦ ἀρχαίου μεγαλιθικοῦ τοίχου, τοῦ ἀτόπως ἀποκληθέντος Πελαργικοῦ, τὸ κατὰ τὴν μεγάλην Βυζαντινὴν δεξαμενὴν, μεταξὺ τῶν λίθων τοῦ ὁποίου εὐρίσκεται ἐσφηνωμένον τὸ ὀρόσημον Η Ο Ρ Ο Σ Κ Ρ Ε Ν Ε Σ, ὑπεστηρίχθη καὶ κατὰ τὰς δύο αὐτοῦ πλευρὰς δι' ἀντερειαματικοῦ τοίχου ἀποτελέσαντος κρηπίδα, ἀφοῦ προηγουμένως ἡρευνήθησαν τὰ ὑποκείμενα τούτου στρώματα (Πί ν. 17γ, 18α). Κατὰ τὴν βορείαν αὐτοῦ πλευρὰν, τὴν πρὸς τὸ ἄνοιγμα τῆς δεξαμενῆς, ἀπεκαλύφθη τοῖχος, βαίνων βαθέως παραλλήλως πρὸς τὸν ἀρχαῖον τοῖχον. Κατὰ τὴν περιοχὴν ταύτην ἡ κεραμικὴ ἦτο σαφὲς τῶν προϊστορικῶν χρόνων, κατὰ τὸ πλεῖστον χαρακτηριστικὴ μυκηναϊκὴ, μεθ' ἧς ὑπῆρχον συνανάμικτα νεολιθικά, ΠΕ καὶ ΜΕ ὄστρακα καὶ τινα τεμάχια

ἀντερειαματικῆς κρηπίδας ἀπέβλεπεν καὶ εἰς τὸ νῦν ἐπιτρέψῃ τὴν ἐλευθέραν διόδον τῶν ἐπισκεπτῶν τοῦ χώρου, ἀκολουθούτων τὴν τροχίαν τοῦ περιπάτου, ὅστις ἀπεχωματώθη κατὰ τὸ τμήμα τὸ βαῖνον ἄνωθεν τῆς Στοᾶς Εὐμένους. Κατὰ τὴν πορείαν τῆς ἐργασίας πρὸς ὑποστήριξιν τοῦ ἀρχαίου τοίχου ἐλήφθη φροντίς περισυλλογῆς ὀστράκων ἐκ τῆς ὑπὸ τὸν τοῖχον ἐπιχώσεως. Οὕτω διεπιστώθη ὅτι τὰ ὑποκείμενα ὄστρακα εἶναι μόνον προϊστορικά καὶ ἐπομένως θὰ ἦτο δυνατόν νά γίνῃ δεκτὸν ὅτι ἡ πρώτη κατασκευὴ τοῦ τοίχου ἐγένετο, ὡς ἐδέχθη ὁ Α. Κεραμόπουλλος, κατὰ τοὺς ὑστέρους μυκηναϊκοὺς χρόνους, ἀναπροσαρμογὴ δὲ μόνον τούτου ἐγένετο κατὰ τὴν ἀρχαϊκὴν περίοδον. Διατεταραγμένη ἦτο ἡ ἐπίχωσις μόνον κατὰ τὸ τμήμα εἰς τὸ ὁποῖον προεξέχει ἡ νοτία

πλευρά της Βυζαντινής δεξαμενής, ἔνθα δὲν ἦσαν σπάνια καὶ τὰ ἐφυσωμένα βυζαντινὰ ὄστρακα. Ὅλίγα τινὰ μέτρα δυτικῶς τῆς δεξαμενῆς σχηματίζεται διὰ μέσου τοῦ περιβόλου δίοδος διὰ καθέ-



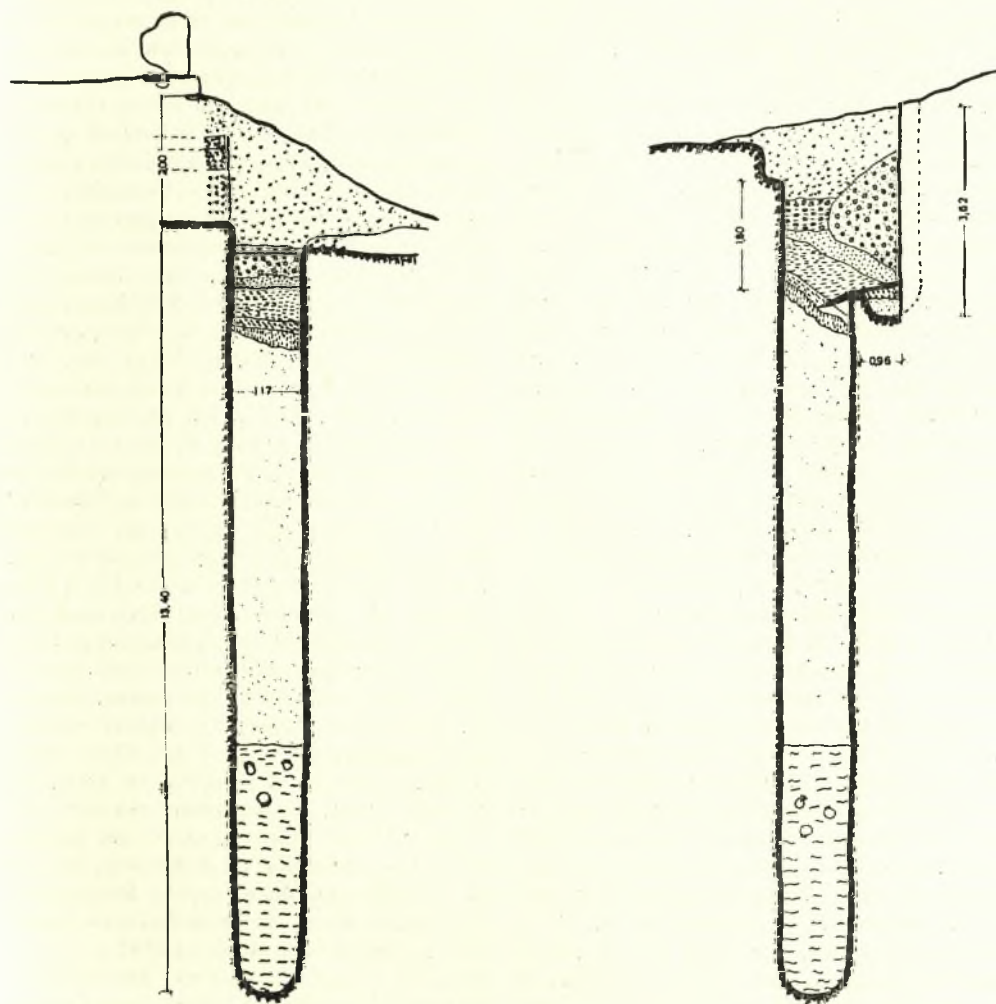
Σχέδ. 6. Φρέαρ Α' περιοχῆς Δ. Ἀσκληπιείου

των τοίχων, τῶν ὁποίων μικρὰ τμήματα σφάζονται. Εἰς τὸ σημεῖον εἰς τὸ ὁποῖον διακόπτεται ὁ ἀρχαῖος τοίχος, ὅχι μακρὰν τῆς διόδου ταύτης, ὑπόκειται γωνία οἰκοδομήματος, προφανῶς προϊστορικῶν χρόνων, τοῦ ὁποίου ἐλάχιστον τμήμα τοῦ δαπέδου διασφάζεται (Πίν. 18β). Ὑπὸ τὸ ἐπίπεδον τοῦτου ἡ κεραμεικὴ εἶναι καθαρῶς νεολιθική.

Τὸ μᾶλλον σημαντικὸν τῶν ἐρευνηθέντων φρεάτων ἀπεκαλύφθη εἰς ἀπόστασιν 3.65 μ. ἀπὸ τῆς νοτιοδυτικῆς γωνίας τῆς Βυζαντινῆς δεξαμενῆς καὶ μόλις 0,80 μ. ἀπὸ τῆς νοτίας πλευρᾶς τοῦ ἀρχαίου τοίχου (Σχέδ. 7, Πίν. 19α-β). Τοῦτο ἡρευνήθη εἰς ὁλόκληρον αὐτοῦ τὸ βάθος ἦτοι 13.40 μ. καὶ ἡ ἐπίχωσις του ἦτο καθ' ὁλοκληρίαν μυκηναϊκῶν χρόνων. Ἀνωρύχθη διὰ μέσου ὑπονεολιθικοῦ στρώματος μέχρι βάθους 2 μ., περαιτέρω δὲ διέτρησε τὸν φυσικὸν βράχον μὲ διάμετρον 1.17 μ. Τὸ ἀνώτερον τμήμα τῆς ἐπιχώσεως κάτω τῆς στάθμης τοῦ βράχου καὶ μέχρι βάθους 1.80 μ. ἐσχηματίζετο ὑπὸ ποικίλου ὕψους διαστρώσεων μετὰ χαλίκων ἢ ἄμμου. Τὰ στρώματα ταῦτα ἐσχηματίσθησαν, ὡς φαίνεται, μετὰ τὴν ἐπίχωσιν τοῦ φρέατος, εἰς δὲ βόθρος κατὰ τὴν ΒΑ τοῦ φρέατος πλευράν, ἀνορυχθεὶς κατὰ τοὺς ἑλληνικοὺς χρόνους, διετάραιξε ἐν μέρει ταῦτα. Τὸ βάθος τοῦ βόθρου τοῦτου εἶναι 3.60 μ. μὲ διάμετρον 0,70 μ. Ἡ ἐπίχωσις τοῦ μυκηναϊκοῦ φρέατος εἶναι ἐντελὴς μέχρι βάθους 10 μέτρων περίπου, ἀποδόσασα ἄφθονον κεραμεικὴν, ἐσχηματίσθη δὲ προφανῶς δι' ἀπορρίψεως ἐντὸς τοῦ φρέατος χωμάτων μετὰ ἀγγείων καὶ ὀστέων, προελθόντων ἴσως ἐκ καθαρισμοῦ χώρου τινός. Οὕτω συνεκολλήθησαν ὄστρακα ἀγγείων προερχόμενα ἐκ διαφόρου βάθους, ἐνθ' ἀντιθέτως κάτω τῶν δέκα μέτρων τὰ ὄστρακα ἦσαν ἄσχετα πρὸς τὰ τοῦ ἀνω στρώματος καὶ ἐν πολλοῖς διαφόρου χαρακτῆρος, μέχρι μὲν βάθους 12.50 μ. ἐκ κεραμεικῆς μᾶλλον χονδροειδοῦς, οἰκιακῶν κατὰ τὸ πλεῖστον σκευῶν, κατὰ δὲ τὸν πυθμένα ἐκ κεραμεικῆς ἐκλεκτῆς καὶ ἐν μέρει διακοσμητοῦ. Ἐν γένει ἡ κεραμικὴ ἡ ἀνευρεθεῖσα ἐντὸς τοῦ φρέατος ἀπεδείχθη ἐξόχως σημαντικὴ. Χρονολογεῖται εἰς περίοδον ἀρχομένην ἀπὸ τῆς ΥΕ II ληγούσης περιόδου μέχρι τῆς ΥΕ III Α2, ὑπάρχουν ὅμως καὶ τινὰ ὄστρακα τῆς ΥΕ I περιόδου. Εἶναι ἡ μᾶλλον σημαντικὴ σειρά μυκηναϊκῆς κεραμεικῆς ὁλοκλήρου τῆς ζώνης τῆς Ἀκροπόλεως, τόσον ὡς πρὸς τὴν ποιότητα ὅσον καὶ ὡς πρὸς τὴν ποσότητα. Οὕτω ἀντιπροσωπεύονται οἱ πλεῖστοι τῶν χαρακτηριστικῶν τύπων (πρόχοι ραμφόστομοι, γεφυρόστομοι ἢ μετὰ στρογγύλου στομίου, ἀμφορίσκοι μὲ λαβὰς εἰς τὸν λαιμὸν ἢ κατὰ τοὺς ὤμους, λεκανίδες καὶ λοπάδια, κύπελλα καὶ κύαθοι, ἀρυτήρες καὶ ἰδίως ἄφθονοι κύλικες τοῦ μετὰ χαμηλοῦ ποδὸς τύπου, ἀρτόσχημα ἀγγεῖα, ὡς καὶ ἰδιόρρυθμα σκεῦη μὲ ἡμιτρήτους πυθμένας ἢ μὲ κυλινδρικά στελέχη τρητά, ἴσως πύραυρα ἢ πυριατήρια). Ἡ διακόσμησις πολλῶν ἐκ τῶν ἀγγείων εἶναι λίαν ἐνδιαφέρουσα καὶ χαρακτηριστικὴ (Πίν. 20α-β, 21α). Οὕτω ἐπὶ κυλίκων ἐφυραϊκοῦ τύπου ὑπάρχουν

θέματα ροδάκων, ναυτίλων, κρinoειδών κλπ., τῶν τελευταίων κοσμούντων καὶ ἄλλα ἀγγεῖα καὶ τριώτους ἀμφορίσκους καὶ πρόχους. Συχνά εἶναι τὰ θέματα τῶν συνδεομένων θεουσῶν σπειρῶν,

τρων κύκλων ὅσον καὶ τοῦ τροχοειδοῦς κοσμήματος. Ἐκ τῶν ὀστράκων ἀποκατεστάθησαν ἱκανὰ ἀγγεῖα τῶν ὡς ἄνω χαρακτηριστικῶν σχημάτων, τὰ πλεῖστα λίαν ἐπιμελοῦς κατασκευῆς, ἂν



Τ.Μ. = 0.50 X 0.40 = 0.20

Σχέδ. 7. Φρέαρ Ε' περιοχῆς Δ. Ἀσκληπιείου

τῶν φοιλιδωτῶν κοσμημάτων, τῶν γλωσσοειδῶν ἀπλῶν ἢ περιστρίκτων (rock pattern), τῶν στολιδώσεων καὶ τῆς πυκνῆς διὰ σφόγγου στίξεως, ἰδίᾳ ἐπὶ κυαθίσκων. Ὑπὸ τοὺς πυθμένας τῶν ἀρτοσχημῶν ὑπάρχουν τόσον συστήματα ὁμοκέν-

καὶ ἀκόσμητα. Ταῦτα ἀποτελοῦν ἓν σύνολον ἐντυπωτικὸν (Πί ν. 21β-γ, 22α-β). Πολλὰ τῶν ἀγγείων ἀναγνωρίζονται ὡς ἀργολικὴ παραγωγή. Εἰς ἄλλα εἶναι ἐμφανὲς ἡ ἐπιβίωσις ΜΕ στοιχείων. Μετὰ τῶν ὀστράκων ἀνευρέθη καὶ ἱκανή

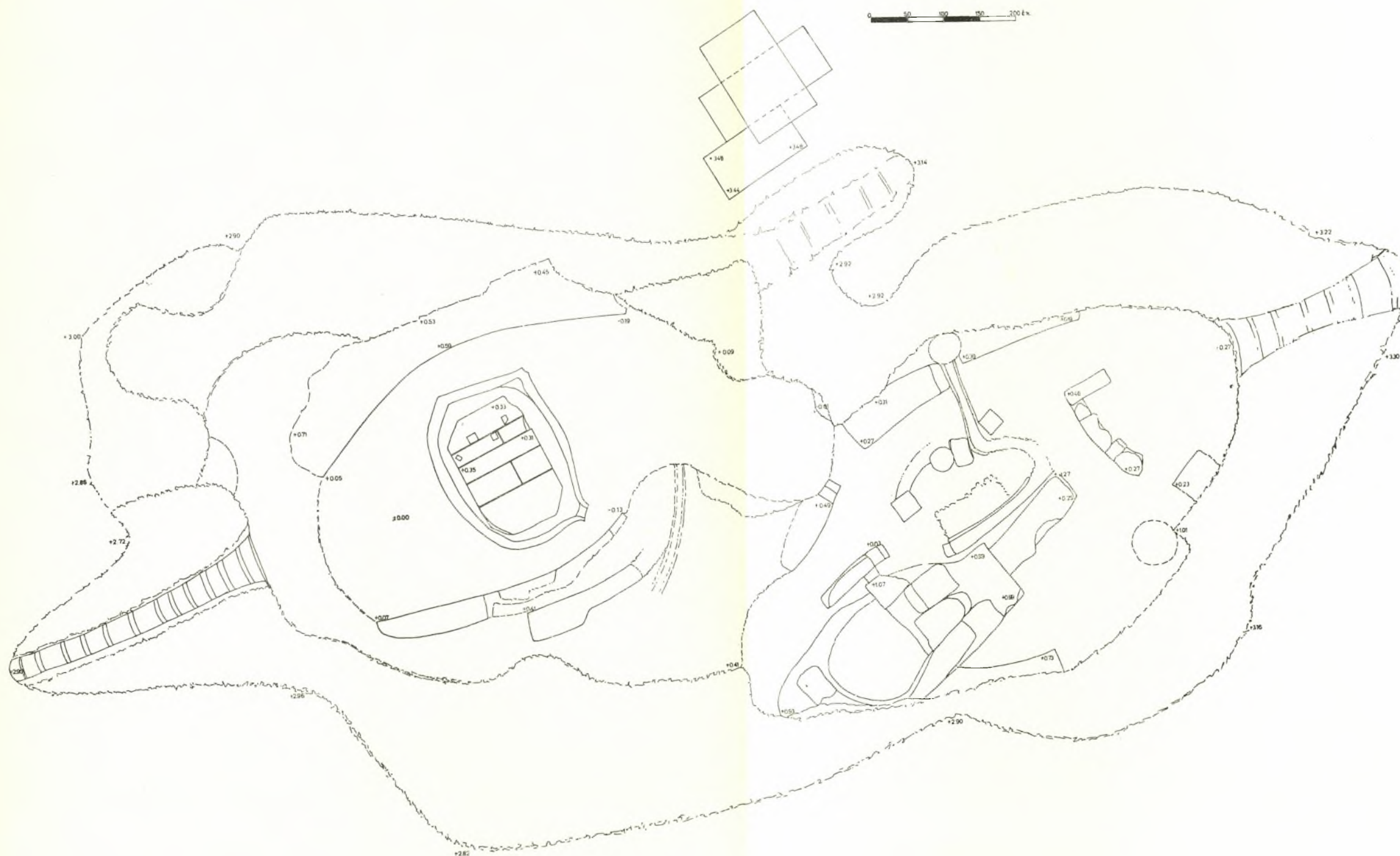
ποσότης ὁστών καὶ θαλασσίων ὁστρέων. Ἀξιοσημειώτων εἶναι τμήμα πλαστικοῦ ἀγγείου εἰς μορφήν ζώου ἴσως προβάτου.

Περὶ τὸ κέντρον περίπου τοῦ ὑπὸ διαμόρφωσιν χώρου μέγα καὶ βαθὺ χάσμα τοῦ βράχου εἶχε πληρωθῇ ἀπορριμμάτων, ποικίλων λίθων καὶ κανονικῶν δόμων ἐκ κροκαλοπαγοῦς λίθου ἢ πάρου (Πί ν. 23α). Πυκνὴ βλάστησις μάλιστα κακτοειδῶν φυτῶν εἶχε καταστήσει τὸν χώρον σχεδὸν ἀπρόσιτον. Εἰς τὰ παλαιότερα σχέδια καὶ τὴν ἀνασκαφικὴν ἔκθεσιν τοῦ Σ. Κουμανοῦδη (ΠΑΕ 1877-8, σ. 8) ὁ χώρος σημειοῦται ὡς «ἐργαστήριον βαναύσου τινὸς τέχνης, ἐν οἷς πῦρ καὶ ὕδωρ ἐνήργουν, κναφεῖα τυχόν ἢ χωνευτήρια μετ' ἄλλων». Ἀδρῶς ταῦτα περιγράφονται, ἀλλ' οὐδὲν τούτων πλήρες σχέδιον ἐδόθη. Ἐκρίθη ὅθεν ἀπαραίτητον, ὅπως, πρὸς ἔνταξιν τοῦ χώρου τούτου εἰς τὴν γενικὴν διαμόρφωσιν, προηγηθῇ πλήρης ἐξερεύνησις καὶ μελέτη δι' ἀποτυπώσεως καὶ φωτογραφήσεως. Ἀφαιρεθεῖσάν τῶν νεωτέρων ἐπιχώσεων, ἐκαθαρίσθησαν μὲ ἐπιμέλειαν καὶ κατέστησαν σαφῇ τὰ διασφζόμενα εἰσέτι λείψανα ἐργαστηριακῶν ἐγκαταστάσεων, τὰ ὅποια ἀπεδείχθησαν ἐξαιρετικῶς σημαντικὰ (Σχ ε δ. 8, 9· Πί ν. 23β, 24α). Διὰ τῆς ἐρεύνης ἀπεδείχθη ὅτι πρόκειται περὶ χαλκουργείου τῶν προκεχωρημένων κλασσικῶν χρόνων, ἂν κρίνῃ τις ἀπὸ τὴν ἀνευρεθεῖσαν κεραμικὴν εἰς τὰ ἀδιατάρακτα σημεῖα τοῦ κάτω στρώματος καὶ μάλιστα εἰς τομὴν γενομένην παρ' ἡμῶν πρὸς διερεύνησιν εἰς μικρὰν ἀπόστασιν ἀπὸ τῆς κυρίας ἐγκαταστάσεως καὶ μέχρι τοῦ φυσικοῦ βράχου, εἰς βάθος 1.80 μ. (Πί ν. 24β). Ἀνήκει αὕτη εἰς τὸν 4ον π.Χ. αἰῶνα καὶ εἰς τὴν αὐτὴν περίοδον, φαίνεται, ἀνήκει τὸ ἐκεῖ εὐρεθὲν μικρὸν ἐφθαρμένον χαλκοῦν ἑλληνικὸν νόμισμα. Ἡ ἀνακαλυφθεῖσα ἐγκατάστασις πάντως εἶναι μία τῶν σημαντικωτέρων τοῦ εἰδους. Τὸ χάσμα βράχου ἐντὸς τοῦ ὁποίου ἐγκατεστάθη τὸ χαλκουργεῖον ἔχει μήκος 20.90 μ. ἀπὸ Β πρὸς Ν καὶ 8.20 μ. πλάτος μέγιστον ἀπὸ Δ πρὸς Α, ἐνθὲν τὸ βάθος ἐξικνεῖται τὰ τρία περίπου μέτρα. Ἡ ἐγκατάστασις ἦτο προσιτὴ διὰ τριῶν στενῶν κλιμακίδων καταβάσεως λαξευτῶν εἰς τὸν βράχον εἰς τὸ βόρειον, τὸ δυτικὸν καὶ τὸ νότιον ἄκρον. Ἡ τελευταία, καλύτερον τῶν ἄλλων διατηρουμένη καὶ ἔχουσα 13 βαθμίδας, ἀπεκαλύφθη νῦν τὸ πρῶτον. Εἰς τὴν περιοχὴν τῆς κατὰ τοὺς νεολιθικοὺς χρόνους εἶχεν ἀνορυχθῇ εἰς βάθος 3.65 μ. μὲ διάμετρον 0,90 μ. βόθρος χρησιμοποιοῦν διὰ τὴν ἀπόρριψιν ἀχρήστων σκευῶν ἢ ἄλλων ἀντικειμένων (Πί ν. 25α). Ὁ βόθρος εἶχεν ἀποκοπῇ λοξῶς κατὰ τὴν διάνοξιν τοῦ χάσματος. Ἐντὸς τῶν πληρούντων

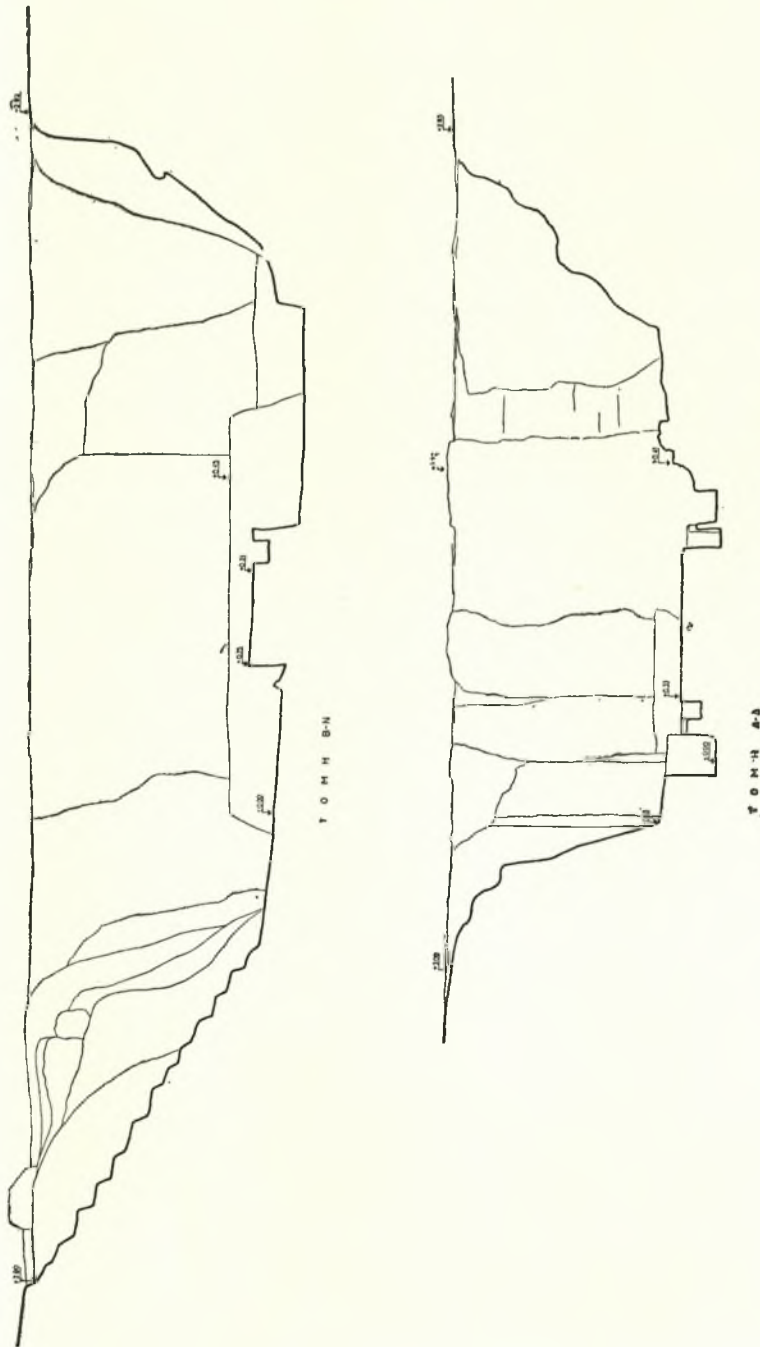
τὸν βόθρον κιμιλοχωμάτων περισυνελέγη κεραμικὴ τῶν ὑστέρων νεολιθικῶν χρόνων (Πί ν. 25γ) ὡς καὶ ὀλίγα ὁστᾶ, θαλάσσια ὁστρεα καὶ τεμάχια ὀψιανῶν.

Αἱ ἐγκαταστάσεις ἐγένοντο εἰς δύο διαδοχικὰ στρώματα, τὸ ἀνώτερον εἰς βάθος 2.40 διατηροῦν ὀλίγα μόνον λείψανα πρὸς τὸ ἀνατολικὸν ἄκρον τοῦ χάσματος καὶ τὸ ἔτερον κατὰ τὸν ἰσοπεδωθέντα πυθμένα. Κατὰ τὸ ἀνατολικὸν κράσπεδον αἱ ἐγκαταστάσεις τοῦ ἀνωτέρου κυρίως στρώματος διατεράχθησαν ὑπὸ φρέατος περιφεροῦς κατὰ τὸ ἀνώτερον αὐτοῦ τμήμα καὶ ὀρθογωνίου κατὰ τὸ κατώτερον ἀπὸ βάθους 1.75 μ., ἀνορυχθέντος, ὡς φαίνεται, κατὰ τοὺς βυζαντινοὺς χρόνους (Πί ν. 25β). Τὸ φρέαρ τοῦτο ἐπεκοινώνησε εἰς βάθος 5.95 μ. διὰ σήραγγος μήκους 1.50 μ., ὕψους 1.20 μ. καὶ πλάτους 0,55 μ. μετ' ἄλλου βαθύτερου (βάθους 10.45 μ., διαμέτρου 1.50 μ.), ἀνοιγέντος ἀνατολικώτερον ἔξω τοῦ χάσματος. Τοῦτο πάλιν κατὰ τὸ κατώτερον αὐτοῦ τμήμα ἐπεκοινώνησε μετὰ σήραγγος ὕψους 1.30 μ. καὶ πλάτους 0,60 μ., κατευθυνομένης ἐκ Β πρὸς Ν. Εἰς τὸν πυθμένα τῆς σήραγγος ταύτης, διερχόμενος καὶ διὰ τοῦ φρέατος, ἀνευρέθη ἀγωγὸς πλινθοπερίβλητος μὲ κοίλας κεραμίδας ἐπιτρεπούσας τὴν ροὴν τοῦ ὕδατος, προφανῶς περισυλλεγομένου ἐκ τῶν βράχων τῆς Ἀκροπόλεως (Σχ ε δ. 10). Καὶ ἡ ἐγκατάστασις αὕτη ἀνήκει εἰς τοὺς βυζαντινοὺς χρόνους, ἂν κρίνῃ τις ἐκ τῶν θραυσμάτων μὲ ὕλωσιν καὶ δύο χαλκῶν νομισμάτων τοῦ 6ου μ.Χ. αἰῶνος. Ἀλλὰ εὐρήματα ἐκ τοῦ φρέατος ἀνήκουν εἰς ἑλληνικοὺς χρόνους, ὡς τεμάχια γλυπτῶν καὶ ἐπιγραφῶν, ὧν ἄξιον λόγου δεξιὸν τμήμα στήλης ἐκ πεντελικοῦ μαρμάρου τῆς ἀρχῆς τοῦ 4ου π.Χ. αἰῶνος μὲ παράστασιν καθήμενης ἐπὶ θρόνου Ἀθηνᾶς φεροῦσης αἰγίδα καὶ ἐχούσης παρ' αὐτὴν τὴν ἀσπίδα καὶ ἐκτεινούσης τὴν χεῖρα, ἵνα λάβῃ παρ' ἄλλης μορφῆς ἀποκρουσθείσης προσφερόμενον στέφανον (μέγιστον πλάτος 0,255 μ., ὕψος 0,355 μ. καὶ πάχος 0,095 μ.) (Πί ν. 26α). Τὸ ἀνώτερον στρῶμα τῶν ἐγκαταστάσεων διασωθὲν, ὡς ἐλέχθη, εἰς μικρὰν μόνον ἔκτασιν, περιλαμβάνει ἐγκατάστασιν ὑπὸ μορφήν σκάφης πηλοχρίστου μετὰ κεκλιμένου ἐπιπέδου χύσεως τοῦ ὕλικοῦ κατεργασίας (Πί ν. 26β). Αὕτη εἶχε βλαβὴ κατὰ τὰς παλαιότερας ἐργασίας.

Αἱ ἐγκαταστάσεις τοῦ κάτω στρώματος εἶναι περικλείστοι ἐντὸς δύο χαμηλῶν περιφραγμάτων ἐξ ὀπτοπλίνθων, ἐλλειψοειδοῦς σχήματος, σχετικῶς καλῶς διατηρουμένων κατὰ τὸ μεγαλύτερον αὐτῶν μέρος (Σχ ε δ. 8). Καλύτερον διασφύζεται τὸ νότιον, ὅπου καὶ ἡ κυριωτέρα ἐγκατάστασις, ἀμέσως προσιτὴ διὰ τῆς νοτίας κλίμακος



Σχέδ. 8. Νοτία κλιτύς Ἀκροπόλεως. Χαλκουργεῖον. Κάτωτις



Σχέδ. 9. Νοτιά κλίτις Ἀκροπόλεως, Χαλκουργεῖον. Τομαὶ

(Πί ν. 27α). Τοῦ περιφράγματος τούτου κατεστράφη τὸ βόρειον τμήμα. Κατὰ τὸ κέντρον, κατὰ τὸν μικρότερον ἄξονα τοῦ ἑλλειπτικοῦ χώρου, διασφίζεται εἰς καλὴν κατάστασιν τὸ ὀρθογώνιου σχήματος μὲ ἐστρογγυλωμένας γωνίας χυτήριον χαλκῶν ἀγαλμάτων, τοῦ ὁποῦ διατηρεῖται ὁλόκληρος ἡ κρηπίς, ἐκ τριῶν ἐπιπέδων στενῶς συνηρμοσμένων πορολίθων, περιβαλλομένη ὑπὸ πηλίνου περιβλήματος, ἀφήνοντος μεταξὺ αὐτοῦ καὶ τῆς κρηπίδος αὐλακα προεκτεινομένην κατὰ τὰς τέσσαρας ἐστρογγυλωμένας γωνίας εἰς προχύσεις (Πί ν. 25α). Ἡ μήτρα τοῦ ἀγάλματος, τὸ ὅποιον θὰ ἦτο μεγάλου μεγέθους, ἐτοποθετεῖτο ὀρθία, ὃ δὲ τηκόμενος κηρὸς καὶ τὸ περισσεῦον μέταλλον ἐχύνετο διὰ τῆς αὐλακῆς καὶ τῶν προχύσεων. Ἀφθονοὶ σκωρίαί μετ' αὐτοῦ, συνανάμικτοι μετὰ κεκαυμένων χωμάτων, ἐπλήρουν τὴν αὐλακα καὶ ἦσαν διεσκορπισμένοι εἰς ὁλόκληρον τὸν περιβάλλοντα χώρον, ὅπου ἀνευρέθησαν καὶ ἱκανὰ τεμάχια πηλίνων μητρῶν (Πί ν. 27β). Ἰσχυρὰ ἦσαν πανταχοῦ τὰ ἴχνη τῆς πυρᾶς καὶ ἀφθονοὶ τέφρα ἐκάλυπτε τὸ μεγαλύτερον μέρος τοῦ δαπέδου τοῦ περιφράγματος.

Εἰς τὸ βόρειον περίφραγμα ἡ ἐγκατάστασις ἔχει διατηρηθῆ ὄχι καλῶς, εἶναι δὲ ἄλλου τύπου (Σχ έ δ. 8' Πί ν. 28α). Πρὸς τὸ νοτιώτερον μέρος μία ἑλλειπτικοῦ σχήματος κρηπίς ἡμικαταστραφεῖσα περιβάλλεται κατὰ τὴν ἀνατολικὴν αὐτῆς πλευρὰν ὑπὸ αὐλακῆς διευρυνομένης κατὰ τὰ δύο αὐτῆς ἄκρα καὶ ἴσως ἀρχικῶς προεκτεινομένης εἰς προχύσεις. Κατὰ τὸ δυτικὸν πλευρὸν τοῦ περιφράγματος μικρὸς βοθρίσκος περιφερῆς, διαμέτρου 0,50 μ. καὶ βάθους 0,40 μ., λαξευθεὶς ἐντὸς τοῦ βράχου καὶ ἔχων ἄνοιγμα διὰ μέσου τοῦ τοιχώματος τοῦ περιφράγματος, ἐχρησίμευσε, φαίνεται, διὰ βοηθητικοῦ σκοποῦς τῆς κεντρικῆς ἐγκαταστάσεως (τεμάχιον μεγάλης πηλίνης μήτρας καὶ τέφρα ἀνευρέθη ἐντὸς αὐτοῦ). Κατὰ τὸ βόρειον μέρος τοῦ περιφράγματος, πρὸς τὸ μέρος τῆς κατερχομένης λαξευτῆς κλίμακος, ἄλλη ἐγκατάστασις ἐκ πλινθοκτίστων τοιχίων, ἐν μέρει καταστραφέντων, παραμένει ἄγνωστον εἰς τί ἐχρησιμοποιήθη. Ἡ κατὰ τὸ δυτικὸν πλευρὸν πρόσβασις διὰ λαξευτῆς κλιμακίδος ἔφερεν εἰς τὸν μεταξὺ τῶν δύο περιφραγμάτων χώρον, ἐπικοινωνοῦντα ἴσως μετὰ τούτων δι' εἰσόδων, αἵτινες δὲν διεσώθησαν. Πρὸς προστασίαν τοῦ συνόλου τῶν ὡς ἄνω ἐγκαταστάσεων ἀπὸ τῶν εἰσρεόντων ὑδάτων κατεσκευάσθη κατὰ τὸ χεῖλος τοῦ σκάμματος περιφερὲς τοίχιον. Διὰ τὴν μάλλον ριζικὴν τούτων διατήρησιν ἴσως χρειασθῇ μελλοντικῶς νὰ κατασκευασθῇ ἐπικαλύπτων τὸ χάσμα στέγαστρον.

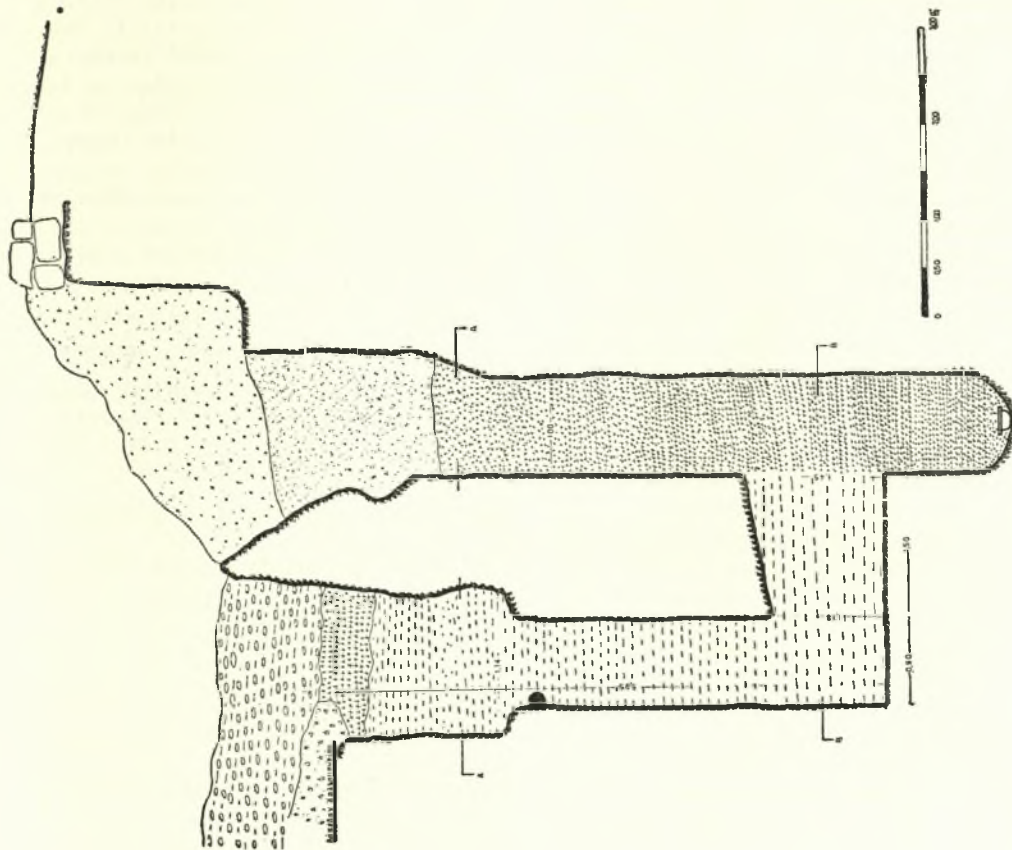
Τέλος, κατὰ τὸ δυτικώτερον τμήμα τοῦ ὑπὸ διαμόρφωσιν χώρου, πλὴν τῆς γενικῆς τακτοποίησης ἐγένετο στερέωσις τῶν διασφισμένων τοίχων καὶ τῶν λειψάνων κτηρίου ἑλληνορωμαϊκῶν χρόνων μὲ δάπεδον ἐκ μικρῶν μαρμαρίνων τεμαχίων πρὸς δυσμὰς ὑπερκείμενον τῆς περιοχῆς τοῦ ἱεροῦ τῆς Πανδῆμου Ἀφροδίτης, κατὰ τὴν ρίζαν τοῦ βράχου τῆς Ἀκροπόλεως, διαμορφωθείσης εἰς ἀνδρῶν. Κατὰ τὸ ἀνατολικὸν πλευρὸν τῆς ἀντηρίδος τοῦ Ὡδείου Ἡρώδου τοῦ Ἀττικοῦ ἀπεκαλύφθησαν αἱ εἰς τὰς δημοσιεύσεις ἀναφερόμεναι βαθμίδες τοῦ Περιπάτου. Φαίνεται ὅτι μέρος τούτων κατεστράφη πρὸ ἐτῶν. Ὀλίγον ἀνατολικώτερον ἀπεκαλύφθη ἐκ νέου σύστημα ὑδραγωγῶν πηλίνων ἡμικυκλικῶν σωλήνων, ὅστις περαιτέρω παρηκολουθήθη βορείως τῆς Στοᾶς τοῦ Εὐμένους, ὅπου μικρὰ σκαφή ἀπεκάλυψε τὰ εἰς τοὺς χάρτας σημειούμενα βάθρα καὶ τὸ ὑπὸ τῆς ἀρχιτέκτονος-ἀρχαιολόγου Enrica Fiandra ἐρευνηθὲν μυκηναϊκὸν φρέαρ.

Αἱ ὡς ἄνω ἐργασίαι διαμορφώσεως καὶ ἐρεύνης ἐγένοντο ὑπὸ τὴν ἐποπτείαν τοῦ Ἐφόρου διὰ τῆς ἐπιστημονικῆς βοηθοῦ Ἀλίκης Σολωμοῦ.

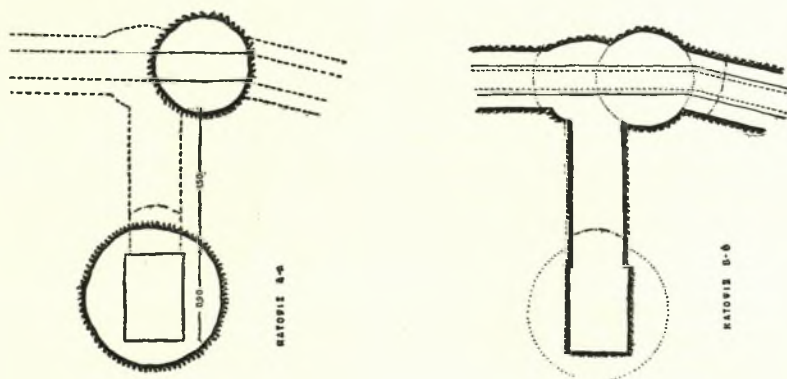
β) *Ἀνεύσεις ἀρχαίων λειψάνων καὶ περισυλλογὴ ἀρχαιοτήτων εἰς χώρον κατεδαφίσεων ἀνατολικῶς Διονυσιακοῦ Θεάτρου*

Κατὰ τὴν συνέχισιν τῶν ἐργασιῶν κατεδαφίσεως ἐκ μέρους τῆς Διευθύνσεως Ἀναστηλώσεως τοῦ οἰκοδομικοῦ τετραγώνου μεταξὺ τῶν ὁδῶν Θρασύλλου, Αἰναιῶν καὶ Διονυσίου Ἀρεοπαγίου, προεκταθειῶν δυτικώτερον καὶ βορειότερον μέχρι τῆς περιοχῆς τοῦ Ὡδείου τοῦ Περικλέους, ἀπεκαλύφθησαν ἱκανὰ λείψανα καὶ ἐγένετο περισυλλογὴ διαφόρων ἀντικειμένων, γλυπτῶν καὶ ἀρχιτεκτονικῶν μελῶν, ἐπιγραφῶν, κεραμικῆς, κλπ., καίτοι ἀπεφεύχθη ἡ διενέργεια συστηματικωτέρων ἐρευνῶν. Τὰ σχετικῶς ἀδιατάρακτα στρώματα ἀνέρχονται βαθμὴν πρὸς βορρᾶν, ὅπου κατὰ πρόχειρον γενόμενον καθαρισμὸν ὠρισμένου τμήματος ἀνεφάνη σαφῶς ἡ διαδοχὴ τῶν στρωμάτων, περισυλλεγόντων ὀστράκων ἀπὸ τῶν προϊστορικῶν μέχρι τῶν προκεχωρημένων βυζαντινῶν χρόνων. Τὰς ἐργασίας ἐπέβλεψαν ἐκ μέρους τῆς Ἐφορείας ὁ Ἐπιμελητὴς Πέτρος Καλλιγὰς καὶ ἡ ἐπιστημονικὴ βοηθὸς Ἀλίκη Σολωμοῦ.

Τὰ περισσότερα εὐρήματα ἐγένοντο εἰς τὴν περιοχὴν τῆς ὁδοῦ Αἰναιῶν, ὅπου ἀνεφάνησαν ἱκανοὶ τοῖχοι ἐκ πορολίθων ἢ κροκαλοπαγῶν λίθων μὲ προσανατολισμὸν ἀπὸ Β. πρὸς Ν. ἢ ἐκ Δ. πρὸς Α. Σημαντικώτερα ἦτο ἡ κατὰ τὸ βόρειον τμήμα τῆς ὁδοῦ Αἰναιῶν ἀνακάλυψις τῆς βάσεως



Σχέδ. 10. Φρέαρ Γ και Δ περιοχής Δ. Ἀσκληπείου



μνημείου, ἴσως χορηγικοῦ, ὀρθογωνίου σχήματος, διαστάσεων 8 x 3.70 μ. Ἡ ὑπόθεσις γίνεται μάλ-
λον πιθανή, ἂν ληφθῇ ὑπ' ὄψιν ὅτι ἡ θέσις του εἶ-
ναι κατὰ τὴν προέκτασιν τῆς ὁδοῦ Τριπόδων.
Πήλινοι ἄγωγοι σχήματος ἀνεστραμμένου Π
διατρέχουν κατὰ διαφόρους διευθύνσεις ὁλόκλη-
ρον τὴν ἔκτασιν. Τὰ περισσότερα τῶν περισυλ-
λεγέντων τεμαχίων ἦσαν ἐντετοιχισμένα εἰς τὰ
κατεδαφισθέντα κτήρια. Ὡρισμένα ἀναγνωρίζον-
ται ὅτι ἀνήκουν εἰς τὴν σκηνὴν τοῦ Διονυσιακοῦ
Θεάτρου, ἄλλα δὲ δὲν εἶναι δυνατόν εὐθὺς ἀμέ-
σως νὰ προσδιορισθοῦν εἰς ποῖα κτήρια ἀνήκουν.
Κορινθιακά, ἰωνικά καὶ δωρικά κιονόκρανα, με-
γάλα ἰωνικά ἐπιστύλια, γείσα, σπόνδυλοι κιό-
νων κλπ. περισυλλεγένητα ἐτακτοποιήθησαν εἰς
ὁμάδας ἐντὸς τοῦ χώρου. Ὅχι ὀλίγα καὶ ἐν πολ-
λοῖς ἀξιόλογα εἶναι τὰ γλυπτὰ παλαιοχριστιανι-
κῶν καὶ βυζαντινῶν χρόνων, ἄλλα μὲν ἐπὶ τόπου
παρ᾿εμείναντα, ἄλλα δὲ τοποθετηθέντα εἰς τὸν
περίφρακτον ἐντὸς τῆς Στοᾶς τοῦ Ἀσκληπείου
χώρον. Ἀξίον ἰδιαίτερας μνείας εἶναι γείσον μὲ
πυκνὴν ἐρπύζουσαν κληματίδα, ἐπὶ τῆς ὁποίας
ἐν ἰσχυροτέρῳ ἀναγλύφῳ ἀπεδόθησαν πτηνὸν ραμ-
φίζον κῶνον πίτυος καὶ τετράπουν ζῶον, τοῦ
ὁποίου σφάζεται μόνον τὸ ὀπίσθιον μέρος (Πί ν.
28γ). Ἐκ τῶν ἀρχαίων ἐλληνικῶν γλυπτῶν ση-
μειοῦνται ἐνταῦθα τὰ ἀκόλουθα:

1) Γυναικεία κεφαλὴ τῆς ὁποίας ἀπεκρούσθη
τὸ ἀπὸ τῶν χειλέων καὶ κάτω τμήμα, περιβαλλο-
μένη ἀπὸ πλουσίαν κόμην, ἐκατέρωθεν διευρυνο-
μένην. Τὸ πρόσωπον ὑπέστη ἰσχυρὰν φθορὰν δι'
ἀποκρούσεων (Πί ν. 28β).

2) Τὸ ἄνω τμήμα γυναικείου ἀγάλματος ἀπὸ
τοῦ μέσου καὶ ἄνω, ἀλλὰ ἄνευ τῆς κεφαλῆς, ἥτις
ἦτο ἐνθετος, ἐνδεδυσμένον μὲ χειριδωτὸν χιτῶνα
καὶ ἐζωσμένον κάτω τοῦ στήθους ἱμάτιον (Πί ν.
29β).

3) Τὸ ἄνω τμήμα ἀπὸ τῆς ὀσφύος καὶ ἄνω ἐφη-
βικοῦ γυμνοῦ κορμοῦ, ἡκρωτηριασμένου τὰς χεῖ-
ρας καὶ τὴν κεφαλὴν, μὲ τὰς ἄκρας τῶν μακρῶν
βοστρύχων τῆς κόμης κατερχομένας ἐπὶ τοῦ στή-
θους. Ἰσως πρόκειται περὶ Διονύσου (Πί ν. 29α).

4) Τμήμα ἰσχυροῦ ἀναγλύφου ἐκ μετόπης δια-
σφζοντος τὸν κορμὸν νέου ἀπὸ τῆς ἡβης μέχρι
τοῦ λαιμοῦ, μὲ ἡκρωτηριασμένας ἀμφοτέρας τὰς
χεῖρας. Ὡς ἀνεγνωρίσθη ὑπὸ τῆς ἀρχαιολόγου
Μ. Τομπροπούλου-Μπροῦσκαρη, ἥτις θὰ δημο-
σιεύσῃ τοῦτο, πρόκειται περὶ μορφῆς Λαπίθου
μῆδ τῶν μετοπῶν, ἀγνώστου μέχρι σήμερον πα-
ραμεινάσης, τοῦ Παρθενῶνος (Πί ν. 28δ).

5) Τμήμα κεφαλῆς διασφζον τὸ ἀριστερὸν μέ-
ρος τοῦ προσώπου καὶ τῆς κόμης, ἀποκεκρουμένον
ὅμως λοξῶς τὸ ἄνω τμήμα. Ἰσως πρόκειται περὶ

κεφαλῆς Διονύσου, ἂν κρίνῃ τις ἐκ τοῦ ὅτι ἡ
κόμη στέφεται ὑπὸ φύλλων κισσοῦ (Πί ν. 29δ).

6) Τὸ ἄνω μέρος γυμνοῦ κορμοῦ ἀνδρικοῦ ἀ-
γαλματίου ἡκρωτηριασμένου τὰς χεῖρας καὶ τὴν
κεφαλὴν πολὺ καλῆς ἐργασίας (Πί ν. 28ε).

7) Ἠκρωτηριασμένον ἀγαλμάτιον Κυβέλης
(Πί ν. 29γ).

Ἐκ τῶν περισυλλεγεῖσων ἐπιγραφῶν ἄξια ση-
μειώσεως εἶναι αἱ ἀκόλουθοι:

1) Ἐπὶ γείσου μὲ προεξέχον ἄνω κυμάτιον
(Πί ν. 30α):

ΚΛΕΙΑΡΙΣΤΗ: ΛΩΡΟΘΕΙΟ-
ΑΝΑΓΥΡΑΣ [iα (διορθ. Δωροθείο)]

2) Ἄνω τμήμα στήλης ἐκ μαρμάρου μὴ δια-
σφζοντος ἄνω τὸ γείσωμά του καὶ περιέχοντος
κατάλογον ὀνομάτων μετὰ τῶν δημοτικῶν ὡς ἀ-
κολούθως (Πί ν. 31α):

[ΡΙΟΥΕΠΙ] μελ [ΗΤΑΙ ΧΑΡΙΚΛΕΙ

ΑΡΧΟΝΤΟΣΑΝΕ]θηκ[ΑΝ

ΑΥΤΑΓΗΤΟΣ ΛΑΜΠΤΡΕΥΣ

ΑΡΙΣΤΙΠΠΟΣ ΕΡΧΙΕΥΣ

ΘΕΟΔΩΡΟΣ ΑΓΓΕΛΗΘΕΝ

ΗΡΑΚΩΝ ΣΚΑΜΒΟΝΙΔΗΣ

ΑΓΑΘΟΚΛΗΣ ΒΕΡΕΝΙΚΙΔΗΣ

ΕΠΙΚΡΑΤΗΣ ΘΟΡΙΚΙΟΣ

α]ΤΕΜΩΝ ΛΑΚΙΑΔΗΣ

]ΡΑ[ΜΕΛΗΤΕ[ὺς

]ΟΣ ΑΥΡ[

Φ[

3) Τμήμα μαρμαρίνης πλακὸς τιμητικῆς εἰς τὸν
αὐτοκράτορα Τραϊανὸν ἐπιγραφῆς, διασφζούσης
τὸ ἀριστερὸν αὐτῆς τμήμα ὡς ἀκολούθως (Πί ν.
30β):

ΑΥΤΟΚΡΑ[

ΠΑΡΘΙΚΟ[

ΤΡΑΙΑΝΟΣΑ[

ΜΕΓΙΣΤΟΣΔ[

ΥΠΑΤΟΣΤΟ[

ΤΩΝΑΘΗΝΗ[

ΔΙΟΝΥΣΟΝΤΕ[

ΦΑΝΕΙΤΩΝ

ΣΥΝΟΔΟΝΕΙΝΑΙΜΟΥΣ[

]ΤΡΟΝΜΕΤΕΧΟΝΤ[

Κατά τὸ ΝΔ. τμήμα τοῦ ἀπαλλαγέντος ἐκ τῶν κτισμάτων χώρου ἀπηλευθερώθη εἶδος χαμηλοῦ θυρώματος, συγκροτηθέντος κατὰ τοὺς μεσαιωνικούς, ὡς φαίνεται, χρόνους, ἄγνωστον διὰ τοίους λόγους, δι' ἀρχαίου ὕλικου. Αἱ πλατεῖαι παραστάδες, βαστάζουσαι ἐπίμηκες ἐπιστύλιον, φέρουν θυρίδια (Πί ν. 31β).

III. ΕΡΓΑΣΙΑΙ ΔΙΑΡΡΥΘΜΙΣΕΩΣ ΚΑΙ ΔΙΑΜΟΡΦΩΣΕΩΣ ΑΡΧΑΙΟΛΟΓΙΚΟΥ ΧΩΡΟΥ ΑΡΧΑΙΑΣ ΑΓΟΡΑΣ

Α'. Ὁργάνωσις γραφείων :

Βάσει ἐγκριθέντων σχεδίων ἐγένετο ἡ διαρρύθμισις καὶ τακτοποίησις τῶν νέων γραφείων τῆς Ἐφορείας εἰς τὸν ἰσόγειον ὄροφον τῆς Στοᾶς Ἀττάλου, χρησιμοπονηθέντος πρὸς τοῦτο μέρους τοῦ ἀποθηκευτικοῦ χώρου τοῦ προοριζομένου διὰ τὴν μελλοντικὴν ἐπέκτασιν τοῦ Μουσείου τῆς Ἀγορᾶς. Τὰς ἐργασίας ὑπεβοήθησεν ἡ Ἀμερικανικὴ Σχολὴ Κλασσικῶν Σπουδῶν, ἥτις καὶ κατέβαλε μέρος τῆς δαπάνης, μάλιστα τῆς διαφώτου ὀροφῆς, εἰδικῶς πρὸς τοῦτο παραγγεληθείσης εἰς ΗΠΑ. Διὰ δύο ἐσωτερικῶν διαχωριστικῶν τοίχων διεμορφώθησαν δύο γραφεῖα, ἐν διὰ τὸν Ἐφορον καὶ ἐν διὰ τοὺς Ἐπιμελητάς, μετὰ τοῦ προθαλάμου των, τοῦ λοιποῦ τμήματος παραμειναντος ὡς μουσειακῆς ἀποθήκης. Τὸ ἐσωτερικὸν ἀκολουθῶς ἐξωραίσθη κατὰ τρόπον ὥστε νὰ παραμένουν ὁρατὰ πάντα τὰ ἀρχαῖα τμήματα καὶ βάθρα τῶν καταστημάτων τῆς Στοᾶς.

Β'. Διαμόρφωσις χώρου Ἀρχαίας Ἀγορᾶς :

Τὸ μέγα παράπηγμα, τὸ χρησιμοποιοῦμενον ὡς ἀποθήκη προχείρου ὕλικου τῆς ἀνασκαπτοῦσης Ἀμερικανικῆς Ἀρχαιολογικῆς Σχολῆς, καὶ καταλαμβάνον οὐσιαστικὸν ὥρον πρὸ τῆς Στοᾶς Ἀττάλου κατὰ μῆκος τῆς σήραγγος τοῦ Ἡλεκτρικοῦ σιδηροδρόμου, διελύθη καὶ εἰς ἀντικατάστασιν ὠκοδομήθη μικροτέρᾳ ἀποθήκῃ εἰς τὸ ὀπισθεν μέρος τῆς Στοᾶς καὶ κατὰ τὸ ΒΑ. ταύτης ἄκρον πρὸς ἐξυπηρέτησιν τῶν ὑπαρχουσῶν ἀναγκῶν ἀποθηκεύσεως. Ὁ χώρος τοῦ κατεδαφισθέντος παραπήγματος ἰσοπεδώθη καὶ ἐπ' αὐτοῦ ἀπετέθησαν τμήματα κορμῶν κίωνων καὶ ἄλλα ἀρχιτεκτονικὰ μέλη τῶν οἰκοδομημάτων τῆς Ἀγορᾶς, ἐνῶ τὸ ὑπόλοιπον τμήμα τοῦ χώρου ἐφυτεύθη. Ὁ χώρος τῆς ΒΑ. γωνίας, ὀπισθεν τῆς Στοᾶς,

διεμορφώθη εἰς δύο ἐπίπεδα, ἐξασφαλισθείσης τῆς καθόδου πρὸς τὴν ἀποθήκην διὰ κλίμακος καὶ συμπληρωθείσης τῆς περιφράξεως.

Ἡ διαμόρφωσις τῆς νέας προσβάσεως εἰς τὸν ἀρχαιολογικὸν ὥρον κατὰ τὴν πλευρὰν τοῦ Ἀγίου Φιλίππου συνεπληρώθη, ὀλοκληρωθέντων τῶν ἀντερεισματικῶν τοίχων καὶ δημιουργηθείσης ζώνης πρασίνου κατὰ τὰ πλάισια. Μικρὸν Belvedere, παρὰ τὸ ἐκδοτήριον, ἀποτελεῖ ἤδη τόπον ἀναπαύσεως καὶ ἀναψυχῆς τῶν ἐπισκεπτῶν μὲ θεᾶν πρὸς τὸν ὥρον. Μικρὸς οἰκίσκος τοῦ κηπουροῦ ἀπεκρύβη ὑπὸ τὸν ἀντερεισματικὸν τοίχον τῆς κεκλιμένης προσβάσεως.

Τὸ πρόγραμμα ἐνοποιήσεως τοῦ ὅλου χώρου καὶ συνδέσεώς του μὲ τὸν ὥρον Ἀκροπόλεως συνεχίσθη συμπληρούμενον: α) διὰ καθαιρέσεως τοῦ ἐπιμήκους μανδροτοίχου τοῦ Ἀρείου Πάγου καὶ τῆς παλαιᾶς οἰκίας τοῦ φύλακος· β) διὰ μεταθέσεως τῆς περιφράξεως τῆς ὁδοῦ, ἥτις διασχίζει τὸν ὥρον ἀπὸ Δ. πρὸς Α., πρὸς τὴν περιοχὴν τοῦ Ἀρείου Πάγου, καθ' ὃ σημεῖον διέρχεται ἡ πρὸς τὴν Ἀκρόπολιν ἐκ Δ. ἀνερχομένη ὁδός· γ) διὰ συνεχίσεως τῆς ὁδοῦ ἀνόδου πρὸς τὴν Ἀκρόπολιν, ἀκολουθουμένης τῆς διαδρομῆς τῆς ἀρχαίας ὁδοῦ τῶν Παναθηναίων. Τὴν ἐργασίαν ταύτην ὑπεβοήθησεν ἡ Ἀμερικανικὴ Σχολὴ ἐπιβλέποντος τοῦ ἀρχιτέκτονος Ἰωάννου Τραυλοῦ· δ) διὰ τῆς περιφράξεως τοῦ τμήματος πρὸς τὸν ἀρχαῖον οἰκισμὸν δυτικῶς τοῦ Ἀρείου Πάγου (οἰκισμὸν Doerpfeld)· ε) διὰ τῆς τοποθετήσεως κιγκλιδωτῶν θυρῶν τόσον πρὸς τὸν τελευταῖον οἰκισμὸν ὅσον καὶ κατὰ τὰ δύο τέρματα τῆς διασχίζουσας τὸν ὥρον ἀπὸ Α. πρὸς Δ. ἀτραποῦ. Διὰ τῶν ἐργασιῶν τούτων διηκολύνθη ἡ ἄμεσος ἐπικοινωνία τῶν δύο χώρων Ἀγορᾶς καὶ Ἀκροπόλεως καὶ κατέστη δυνατὸς ὁ ἀπόλυτος ἔλεγχος τοῦ ἄνω χώρου πρὸς τὸν Ἀρειον Πάγον. Νέον ἐκδοτήριον εἰσιτηρίων, τοποθετηθὲν κατὰ τὴν περιοχὴν τῶν Ἀγίων Ἀποστόλων, ἐπιτρέπει τοῦ λοιποῦ τὴν ἐκείθεν εἴσοδον τῶν ἐκ τῆς Ἀκροπόλεως κατερχομένων ἐπισκεπτῶν εἰς τὸν ὥρον τῆς Ἀρχαίας Ἀγορᾶς. Δέον νὰ σημειωθῇ ἐνταῦθα τὸ λυπηρὸν γεγονός τῆς διὰ κλοπῆς ἀφαιρέσεως ἐκ τῆς Στοᾶς Ἀττάλου ἐνδιαφερούσης εἰκονιστικῆς κεφαλῆς, πιθανῶς Ἐλευσινίου ἱερέως.

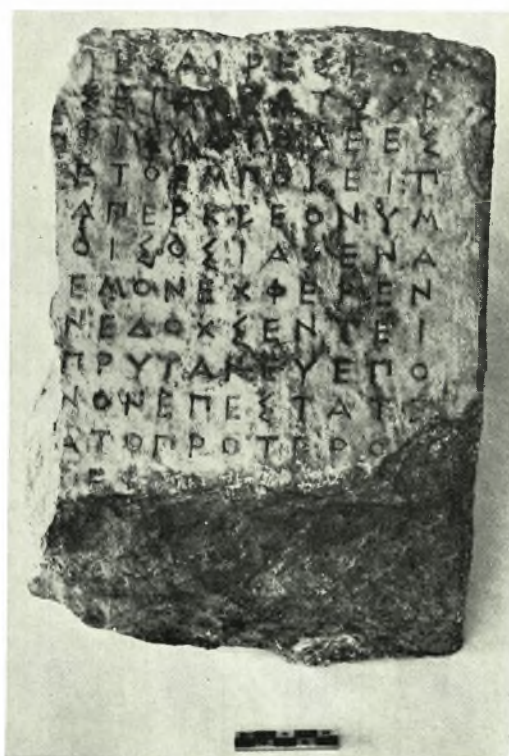
IV. ΚΑΤΑΣΚΕΥΗ ΝΕΑΣ ΑΠΟΘΗΚΗΣ ΕΥΡΗΜΑΤΩΝ ΑΡΧΑΙΩΝ ΑΘΗΝΩΝ

Τὰ πλεῖστα τῶν ἀρχαίων εὐρημάτων τῶν ἐρχομένων εἰς φῶς κατὰ τὰς οἰκοδομικάς, ἀποχευτικάς κλπ. ἐργασίας τῆς πόλεως Ἀθηνῶν συνε-



Ἀθῆναι: α. Τὸ Φετιχιέ-Τζαμί μετά τὴν ἐξωτερικὴν του διαμόρφωσιν, β. Ὁ Δ. τοῦ Ἀσκληπείου χώρος, πρὸ τῆς διαμορφώσεως, κατὰ παλαιὰν φωτογραφίαν

Ν. ΠΛΑΤΩΝ



Ἀθήναι. Περιοχή Δ. Ἀσκληπείου: α. Τὸ δυτικὸν τμήμα τοῦ διαμορφωθέντος χώρου καὶ ἡ πρὸς τὴν εἴσοδον τῆς Ἀκροπόλεως πλακόστρωτος ἄνοδος, β. Τμήμα ἐπιγραφῆς ἀττικοῦ ψηφίσματος

Ν. ΠΛΑΤΩΝ



Ἀθήναι. Περιοχή Δ. Ἀσκληπιείου: α. Ὑποψις τοῦ διαμορφωθέντος χώρου ἀπὸ τῆς Ἀκροπόλεως,
β. Ἡ μεγαλύτερα βυζαντινὴ δεξαμενὴ μετὰ τὴν ἀποκατάστασίν της
Ν. ΠΛΑΤΩΝ



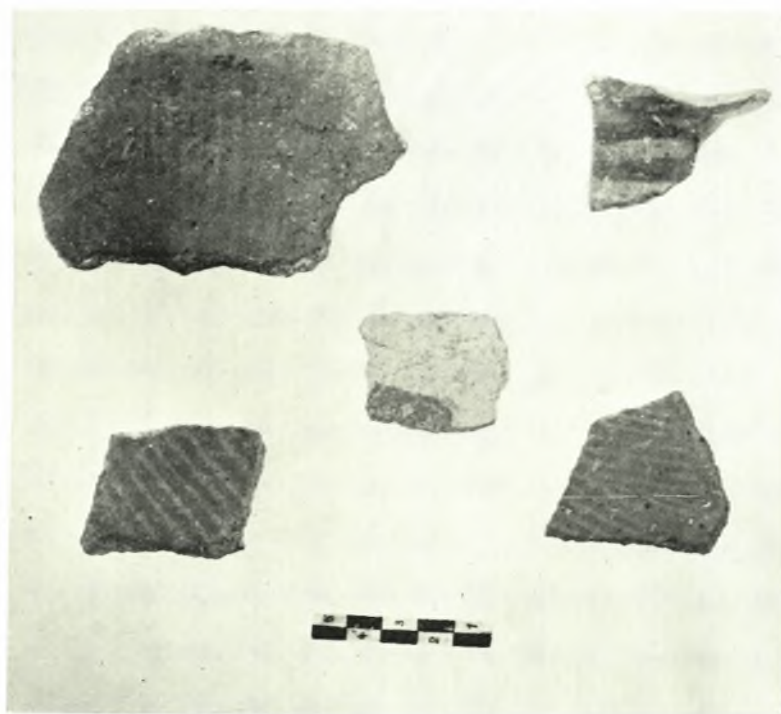
Ἀθήναι: α-β. Ὁ ΜΕ βόθρος Δ. τῆς ἀρχαϊκῆς κρήνης κατὰ τὴν ἀποκάλυψίν του,
γ. Τμῆμα μαρμαρίνου ἐνεπιγράφου βάθρου ἀναθήματος Ὑγιείας

Ν. ΠΛΑΤΩΝ



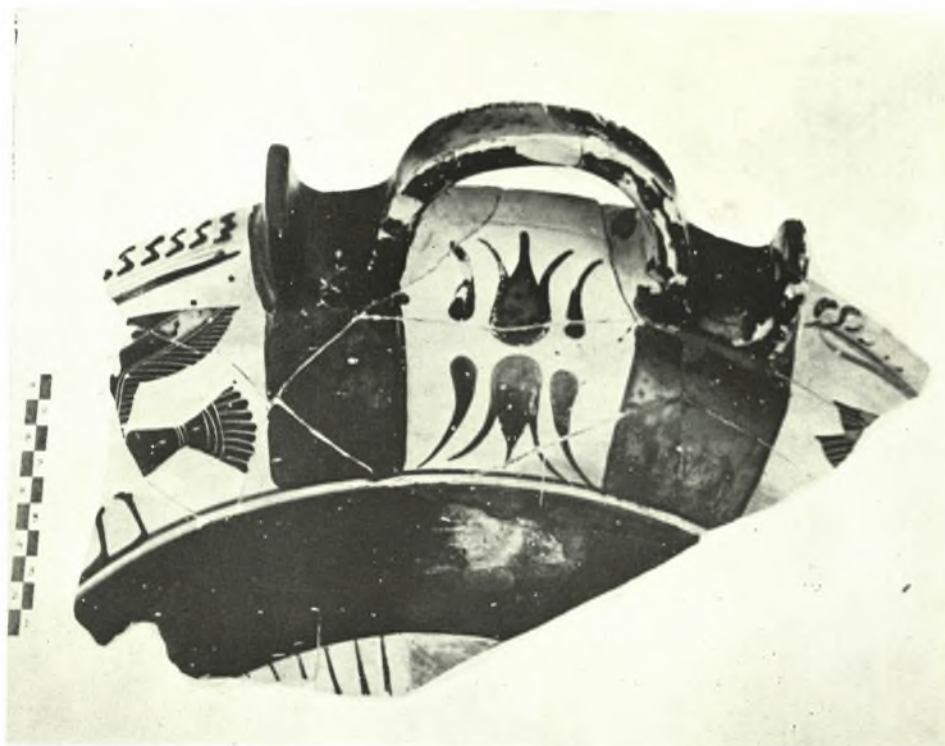
Ἀθήναι. Περιοχή Δ. Ἀσκληπείου: α. Τμήμα πίθου ἐκ τοῦ ΜΕ βόθρου Δ. τῆς ἀρχαϊκῆς κρήνης,
β. ΜΕ ἀγγεῖα ἐκ τοῦ αὐτοῦ βόθρου, γ. Πηλίνη κεφαλὴ γυναικείου εἰδωλίου

Ν. ΠΛΑΤΩΝ



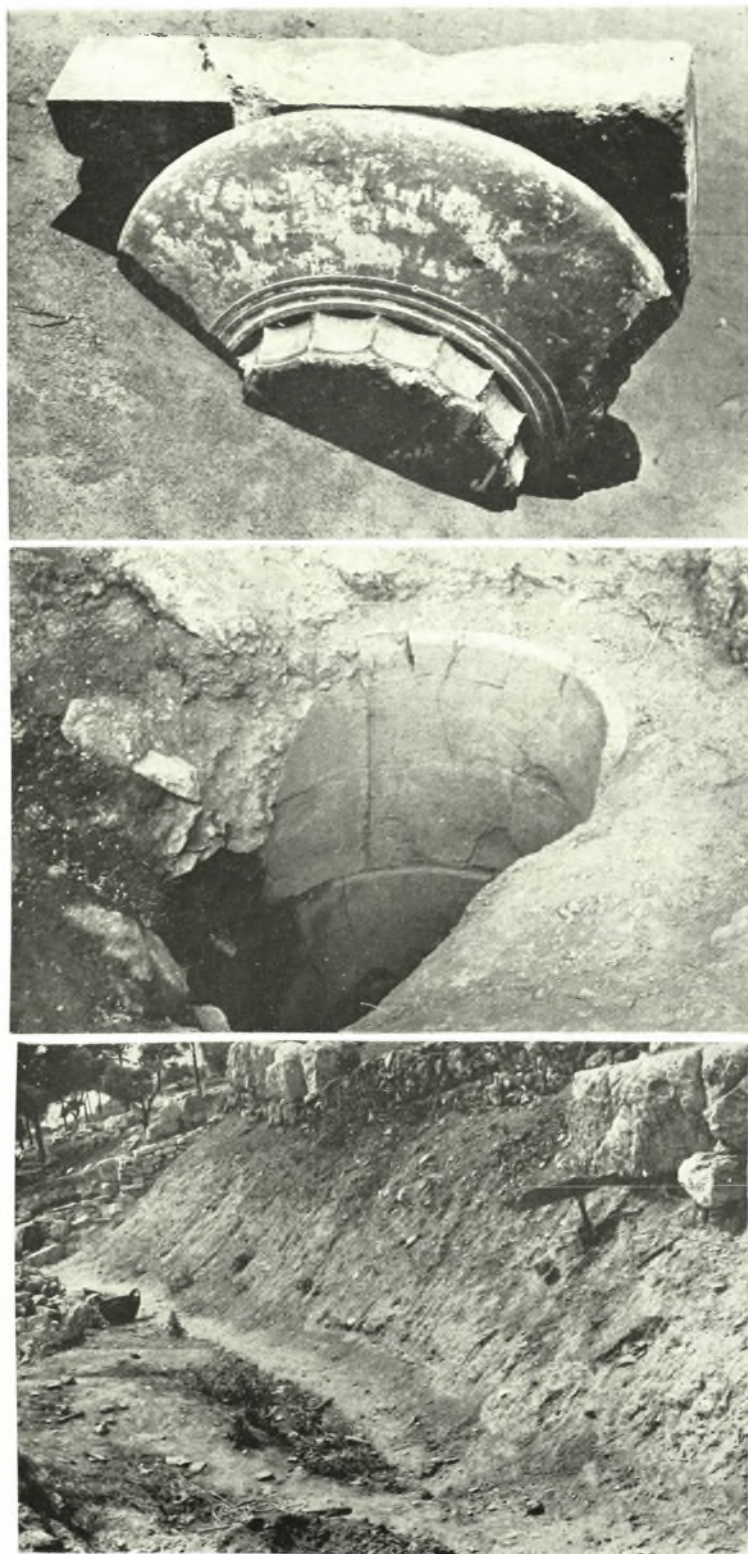
Ἀθῆναι. Περιοχή Δ. Ἀσκληπιείου: α-β. Ὑπονεολιθικά ὄστρακα ἐκ βόθρου παρὰ τὴν ΝΑ. γωνίαν τοῦ πολυγωνικοῦ ἀναλημματικοῦ τοίχου

Ν. ΠΛΑΤΩΝ



Ἀθήναι. Περιοχή Δ. Ἀσκληπείου: α. Κύαθος ἐκ βόθρου παρά τὴν ΝΑ. γωνίαν τοῦ πολυγωνικοῦ ἀναλημματικοῦ τοίχου, β. Ἀμφορεὺς ἀκόσμητος, ἐλληνικὸς, ἐκ τοῦ φρέατος Α, γ. Τμῆμα λεκάνης μελανομόρφου ἐκ τοῦ φρέατος Α, δ. Ἑλληνικὰ ἀγγεῖα καὶ λύχνος ἐκ τοῦ αὐτοῦ φρέατος Α

Ν. ΠΛΑΤΩΝ



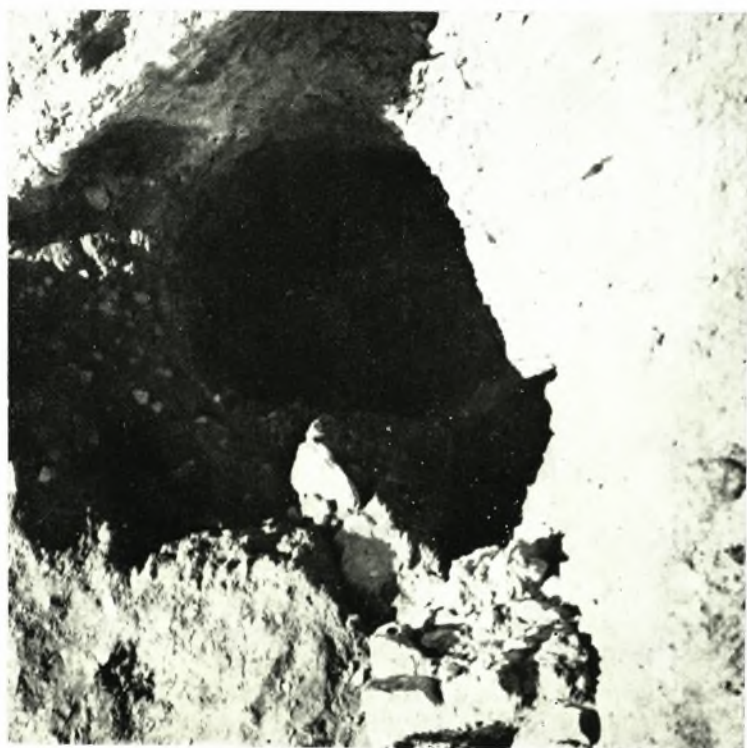
Ἀθήναι. Περιοχή Δ. Ἀσκληπείου: α. Τμήμα πωρίνου ἀρχαίου δωρικοῦ κιονοκράνου ἐκ τοῦ φρέατος Α, β. Τὸ ἄνω τμήμα τοῦ φρέατος Β, γ. Τμήμα τοῦ καλουμένου «Πελαργικοῦ» εἰς κατάστασιν καταρρεύσεως πρὸ τῆς διαμορφώσεως τοῦ χώρου

Ν. ΠΛΑΤΩΝ



Ἀθήναι: α. Τμήμα τοῦ καλουμένου «Πελαργικοῦ» μετὰ τὴν διαμόρφωσιν, β. Γωνία προϊστορικοῦ οἰκοδομήματος ὑπὸ τὸ διασωζόμενον τμήμα τοῦ καλουμένου «Πελαργικοῦ»

Ν. ΠΛΑΤΩΝ



Ἀθήναι: α. Τὸ μυκηναϊκὸν φρέαρ Ε ΝΔ. τῆς μεγάλης Βυζαντινῆς Δεξαμενῆς περιοχῆς Δ. Ἀσκληπείου. Παρ' ἐντῷ ἐπ' ἀριστερᾷ ὁ κλασσικὸς βόθρος, β. Τὸ ἄνω μέρος τοῦ αὐτοῦ φρέατος Ε ὑπὸ τὸ καλούμενον «Πελαργικόν»

Ν. ΠΛΑΤΩΝ

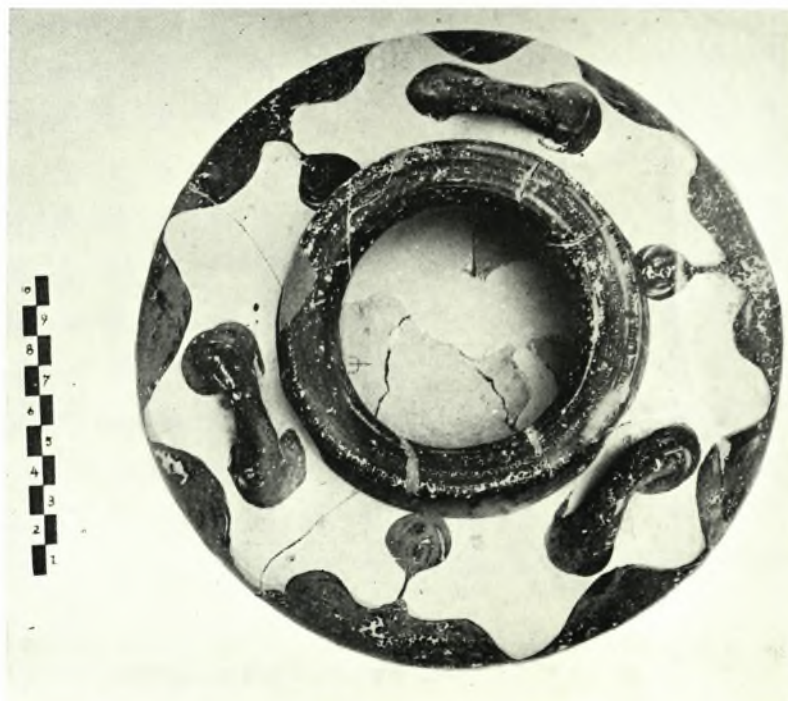


Ἀθήναι. Περιοχή Δ. Ἀσκληπείου: α-β. Χαρακτηριστικά ὄστρακα ΥΕ ΙΙ-ΥΕ ΙΙΙ Α ἐκ τοῦ μυκηναϊκοῦ φρέατος Ε



Ἀθήναι. Περιοχή Δ. Ἀσκληπιείου: α. Χαρακτηριστικά ὄστρακα ΥΕ II-ΥΕ III Α ἐκ τοῦ μυκηναϊκοῦ φρέατος Ε, β-γ. Ἀγγεῖα ἐκ τοῦ αὐτοῦ φρέατος Ε

Ν. ΠΛΑΤΩΝ



Ἀθήναι. Περιοχή Δ. Ἀσκληπιείου: α. Ἀγγεῖα ἐκ τοῦ μυκην. φρέατος Ε, β. ΥΕ II ἀρτόσχημον ἀγγεῖον ἐκ τοῦ φρέατος Ε

Ν. ΠΛΑΤΩΝ



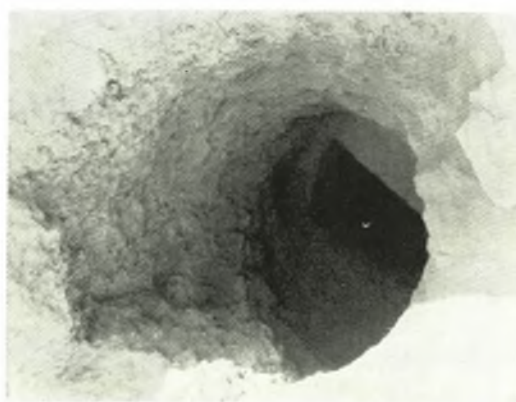
Ἀθήναι. Περιοχή Δ. Ἀσκληπείου: α. Τὸ κεντρικὸν τμῆμα τοῦ διαμορφωθέντος χώρου πρὸ τῆς διαμορφώσεως· διακρίνεται τὸ χάσμα, ὅπου τὸ χαλκουργεῖον, β. Τὸ χαλκουργεῖον ἀπὸ τῆς Ἀκροπόλεως

Ν. ΠΛΑΤΩΝ



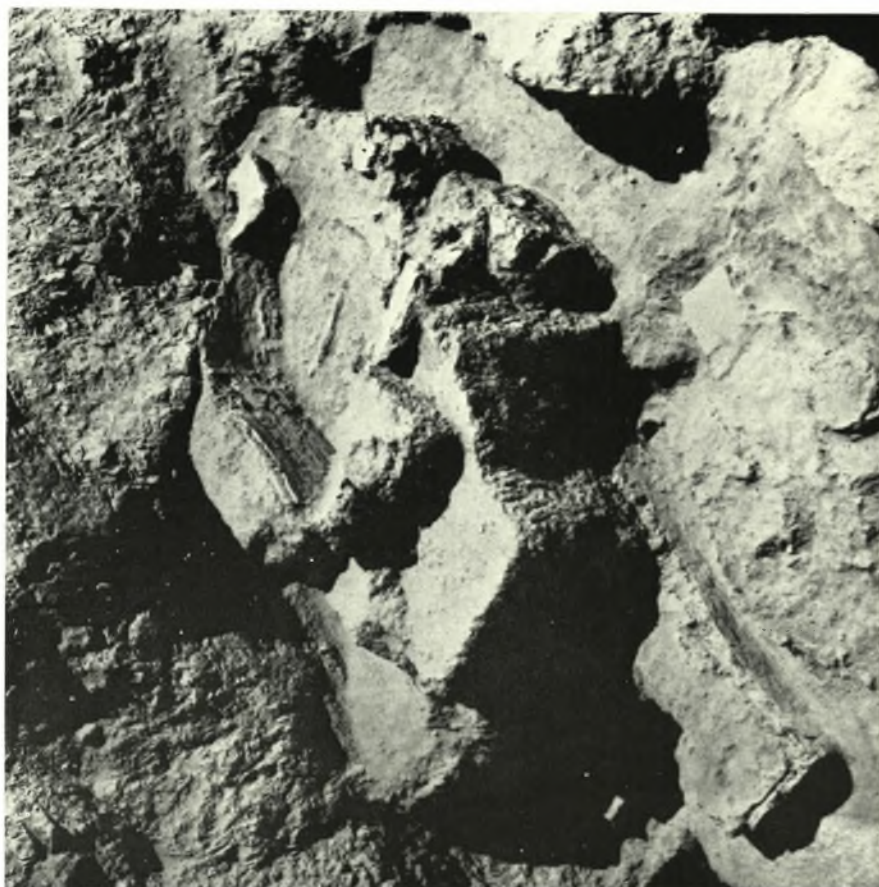
Ἀθήναι. Περιοχή Δ. Ἀσκληπείου: α. Τὸ χαλκουργεῖον ἀπὸ ΒΑ,
β. Δοκιμαστικὴ τομὴ ὑπὸ τὸ ἐσπεδὸν τοῦ χαλκουργείου ἀποκαλύψασα ἐλληνικὸν βόθρον

Ν. ΠΛΑΤΩΝ



*Αθήναι. Περιοχή Δ. *Ασκληπηείου: α. *Η νοτία εγκατάστασις τοῦ χυτηρίου τῶν ἀγγαμάτων μετὰ τῆς κλιμακῆς καθόδου. Πρὸς τὸ βάθος δεξιὰ ὁ ὑστερονεολιθικὸς βρόχος, β. Τὸ κατὰ τὸ ἀνατολικὸν κρᾶσπενον τοῦ χαλκουργείου τοῦ φρέαρ Δ., γ. *Οστρακα ἐκ τοῦ ἐντὸς τοῦ χαλκουργείου ἀποκαλυφθέντος ὑστερονεολιθικοῦ βόθρου

Ν. ΠΛΑΤΩΝ



Ἀθήναι. Περιοχή Δ. Ἀσκληπιείου: α. Τμήμα ἀναγλύφου στήλης ἐκ τοῦ φρέατος Γ, β. Τὸ ἀνω στρόμμα τῶν ἐγκαταστάσεων τοῦ χαλκουργείου

Ν. ΠΛΑΤΩΝ



Ἀθῆναι. Περιοχή Δ. Ἀσκληπιείου: α. Ὅψις ἐκ ΒΑ. τῆς νοτίας ἐγκαταστάσεως τοῦ χαλκουργείου,
β. Τεμάχια πηλίνων μητρῶν ἐκ τοῦ χαλκουργείου

Ν. ΠΛΑΤΩΝ



Ἀθήναι: Ἡ Β. ἐγκατάστασις τοῦ χαλκουργείου περιοχῆς Δ. Ἀσκληπείου, β-ε. Ἐκ τοῦ χώρου τῶν κατεδαφίσεων ΝΑ. τοῦ Διονυσιακοῦ θεάτρου (β. Γυναικεία μαρμαρίνη κεφαλή, γ. Γλυπτὸν γεῖσον βυζαντινοῦ διαστύλου, δ. Γλυπτὸν μετόπης Παρθενῶνος, πιθανῶς κορμὸς Λαπίθου, ε. Ὅπισθία ὄψις κορμοῦ ἀνδρικοῦ ἀγάλματος κλασσικῶν χρόνων)

Ν. ΠΛΑΤΩΝ



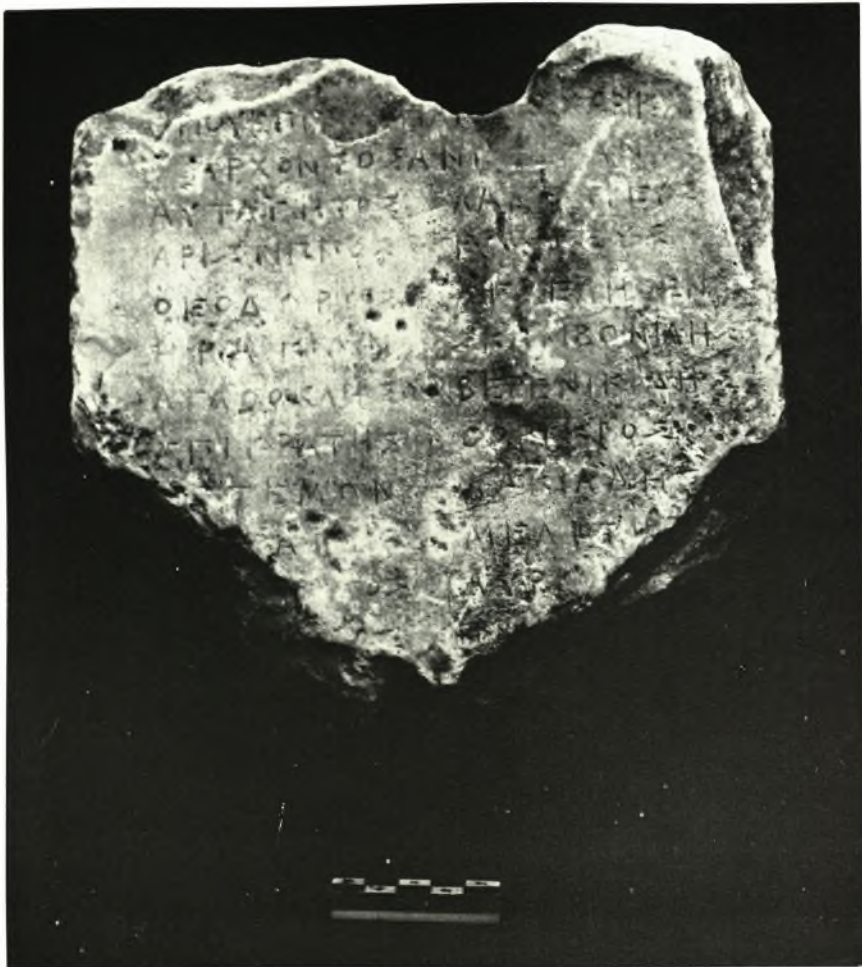
Ἀθῆναι. Ἐκ τοῦ χώρου τῶν κατεδαφίσεων ΝΑ. τοῦ Διονυσιακοῦ θεάτρου: α. Κορμός ἀγάλματος, πιθανῶς Διονύσου, β. Κορμός γυναικείου ἀγάλματος, γ. Ἀνάγλυφον Κυβέλης, δ. Τμῆμα κισσοστεφοῦς μαρμαρίνης κεφαλῆς κλασσικῶν χρόνων

Ν. ΠΛΑΤΩΝ



Ἀθήναι. Ἐκ τοῦ χώρου τῶν κατεδαφίσων ΝΑ. τοῦ Διονυσιακοῦ θεάτρου: α. Τμῆμα ἐνεπιγράφου γείσου, β. Τμῆμα στήλης τιμητικῆς εἰς Τραϊανόν

Ν. ΠΛΑΤΩΝ



*Αθήναι. Περιοχή κατεδαφίσεων ΝΑ. τοῦ Διονυσιακοῦ θεάτρου: α. ᾠάνω τμήμα ἐνεπιγράφοῦ στήλης μεῖ κατάλογον ὀνομάτων, β. Μεσαιωνική πυλὶς ἐξ ἀρχαίου ὀλικοῦ

Ν. ΠΛΑΤΩΝ