

Ἀκροπόλεως εἰς τὴν ἀποθήκην Φετιχιέ-Τζαμί καὶ ἐκ ταύτης τῶν ομάδων Ἀθηνῶν εἰς τὴν ἀποθήκην τῆς Βιβλιοθήκης Ἀδριανῶν ὁ χαρακτήρ τῆς πρώτης ὡς ἀποθήκης τῆς εὐρυτέρας ζώνης τῆς Ἀκροπόλεως προσδιωρίσθη ἀκριβέστερον. Εἰς ταύτην ὅμως παρέμεινον ὠρισμένοι μεγάλοι ὀμάδες, ὡς τοῦ οἰκοπέδου Ἀγγελοπούλου καὶ τοῦ Ἱεροῦ τοῦ Παγκράτους. Ὁλόκληρον τὸ ὕλικόν τὸ προερχόμενον ἐκ τῶν ἀνασκαφῶν Ν τῆς Ἀκροπόλεως 1955-1960, ἰδίως τὸ ἐκ τοῦ σημαντικοῦ Ἱερού τῆς Νύμφης (περὶ τὰ 200 κιβώτια) συνεκεντρώθη εἰς τὴν ἀποθήκην ταύτην. Ἡ ταξινομήσις τοῦ ὕλικου ἐγένετο κατὰ τρόπον λίαν συστηματικόν, οὕτως ὥστε, τὰ μὲν ἀγγεῖα, εἰδῶλια, λύχνοι καὶ ἄλλα ἀντικείμενα νὰ ἐκτίθενται κατὰ χαρακτηριστικὰς ομάδας καὶ κατὰ χρονολογικὴν σειρὰν ἐπὶ τῶν ρυμῶν, τὰ δὲ ὄστρακα νὰ ἐκτίθενται ταξινομημένα εἰς εἰδικὰ συρτάρια. ἐπιτρέποντα τὴν εὐχερῆ μετακίνησιν καὶ μελέτην. Ἐν τῷ μεταξύ συνεχίσθη ὑπὸ τὴν ἐπιστημονικὴν καθοδήγησιν τοῦ Ἐφόρου, ὡς καὶ τοῦ ἐπιτίμου διευθυντοῦ Ἀκροπόλεως κ. Γ. Μηλιάδη, διὰ τῶν ἐπιστημονικῶν βοηθῶν Χ. Κανελλοπούλου, Μ. Τσώνη, Π. Μαντζῶρου καὶ Ε. Ζαγανιάρη ἡ δελτιοποίησις τοῦ ἐν ἀποθηκῆσει ὕλικου. Τὰ δελτία περιλαμβάνουν καὶ ἐνταῦθα πλήρη στοιχεῖα, βιβλιογραφίαν, φωτογραφίας, σχέδια καὶ ἐνδείξεις συσχετίσεως μετὰ τῶν ἡμερολογίων. Παραλλήλως καταρτίζεται πλῆρες φωτογραφικὸν ἀρχεῖον, τὸσον τῶν κυρίων ἀντικειμένων ὅσον καὶ τῶν ἀνασκαφῶν, ἐξ ὧν προήλθον ταῦτα.

Παραλλήλως μὲ τὴν ὀργάνωσιν τῶν ἀποθηκῶν κατεσκευάσθη νέον ἐργαστήριον, ἀντικαταστήσαν παλαιότερον ὑπόστεγον κατὰ τὴν νοτιάν πλευρὰν τοῦ Μουσείου. Ἐλήφθη φροντίς, ὅπως παραμείνῃ τοῦτο κατὰ τὸ δυνατόν ἄθετον καὶ ἐλαφρὸν διὰ συνδυασμοῦ κατασκευῆς ζευκτῶν ἐλασμάτων Dexion, σιμεντοπλίνθων, ὑελοστασίων καὶ στέγης ἐκ φύλλων ἀλουμινίου. Αἱ ἐσωτερικαὶ ἐγκαταστάσεις ἐπιτρέπουν τὸν εὐχερῆ καθαρισμὸν καὶ τὴν ἀποκατάστασιν διὰ συγκολλησεως τῶν ἀγγείων, τῆς μελέτης γιγνομένης ἐπὶ τῶν μεταλλικῶν καὶ ξυλίνων τραπεζῶν.

Συμπληρωματικὸς ἐξοπλισμὸς διὰ μεταλλικῶν γραφείων καὶ καθισμάτων ἐγένετο τὸσον εἰς τὸ γραφεῖον τῶν ἐπιμελητῶν ὅσον καὶ εἰς τὰ τῶν ἀρχιφυλάκων καὶ λογιστῶν. Τὸ τελευταῖον τοῦτο διὰ δρυίνου διαχωρίσματος μετὰ ὑελομάτων ἀπεμονώθη ἀπὸ τὰς ἀποθήκας.

Διὰ τὴν βιβλιοθήκην τῆς Ἐφορείας ἠγοράσθησαν ἐπιστημονικὰ συγγράμματα ἀξίας 15000 δραχμῶν, πολλὰ δὲ ἄλλα ἀπεκτήθησαν διὰ δωρεῶν ἢ ἀποστολῶν ἐκ τοῦ Ὑπουργείου Προεδρίας.

II. ΕΡΓΑΣΙΑΙ ΔΙΑΜΟΡΦΩΣΕΩΣ ΚΑΙ ΤΑΚΤΟΠΟΙΗΣΕΩΣ ΤΟΥ ΑΡΧΑΙΟΛΟΓΙΚΟΥ ΧΩΡΟΥ ΑΚΡΟΠΟΛΕΩΣ

Α' Ἐπὶ τῆς Ἀκροπόλεως :

Διὰ τὴν τακτοποίησιν τοῦ ἐπὶ τῆς Ἀκροπόλεως ὕλικου, ἀρχιτεκτονικοῦ καὶ ἐπιγραφικοῦ, ἐφηρμόσθη ἡ ἀρχὴ νὰ παραμείνῃ τοῦτο ἐπὶ τόπου, τακτοποιούμενον κατὰ μικρὰς ομάδας. Πᾶσαι αἱ ἐπὶ τοῦ βράχου ἐπιγραφαί, ταξινομηθεῖσαι ἐπὶ τόπου, κατεγράφησαν καὶ ἀπεδελτιώθησαν ὑπὸ τοῦ Ἐπιμελητοῦ Π. Καλλιγᾶ, τῆς θέσεως τῶν σημειωθεισῶν ἐπὶ τοπογραφικοῦ χάρτου. Ὁ περὶ τὴν Πύλιν Βευλή χώρος ἠδῆ ἀπεδελτιώθη καὶ αἱ ἐπὶ τοῦ κτηρίου ταύτης ἠλεκτρικαὶ ἐγκαταστάσεις ἀφῆρέθησαν ἀντικατασταθεῖσαι ὑπὸ ὑπογείων. Τὰ διάσπαρτα τεμάχια μαρμάρου περὶ τὸ βάθρον Ἀγρίππα συνεκεντρώθησαν εἰς ὀμάδα βορείως τοῦ βάθρου. Ἐπίσης, ἐτακτοποιήθη τὸ ὕλικόν τῆς περιοχῆς Προπυλαίων ἀπαλλαγέντος τοῦ χώρου τῆς Πινακοθήκης τῶν προσθέτων ὑλικῶν, ἀφῆρέθη δὲ καὶ ἡ ἀκαλαίσθητος σιδηρᾶ θύρα. Πρὸ τῆς Πινακοθήκης ἐτοποθετήθησαν ἀρχιτεκτονικὰ τεμάχια καὶ ἐπιγραφαί. Τοπογραφικὸν σχέδιον τῆς θέσεως τῶν ἀνηκόντων εἰς τὰ Προπύλαια λίθων κατήρτισε καὶ παρέδωκεν εἰς τὴν Ὑπηρεσίαν, συμπληρῶν ἐργασίαν τοῦ πατρὸς, ὁ ἀρχιτέκτων κ. Dinsmoor.

Εἰς τὸν ὑπόγειον χώρον τοῦ Πύργου τῆς Ἀθηνῶν Νίκης ἐγένοντο ὠρισμένοι ἐπισκευαὶ καὶ ἐξασφάλισις τῆς κλίμακος καθόδου διὰ σιδηροῦ ἐνισχυμένου καλύμματος. Ἐπίσης ἐλήφθησαν μέτρα διὰ τὸ ὕδατοστεγῆς τοῦ χώρου καὶ πρὸς ἀποστράγγισιν τῶν ὑδάτων τῶν βλαπτόντων τὰς προσόψεις τοῦ Πύργου. Παρὰ τὸ κυκλώπειον τεῖχος ἐταξινομήθη τὸ ὕλικόν καὶ ἐχωρίσθησαν τὰ τεμάχια τὰ ἀνήκοντα εἰς τὸ κτήριον τῶν Προπυλαίων.

Ἡ πρόχειρος τακτοποίησις τοῦ ὕλικου ἐπεξετάθη μέχρι τοῦ βάθρου τῆς Προμάχου, τοῦ ὁποίου τὸ σχετικὸν ὕλικόν ἐμελέτησε καὶ πάλιν ὁ καθηγητὴς κ. Homer Thompson. Μερικὴ τακτοποίησις ὕλικου ἐγένετο εἰς τὴν περιοχὴν τοῦ Ἐρεχθεῖου, μάλιστα τῶν λίθων τῆς σίμης τοῦ κτηρίου. Ἀπὸ τὴν τεχνικὴν Ὑπηρεσίαν τοῦ Ὑπουργείου ἐζητήθη νὰ μελετηθῇ τὸ θέμα τῆς στηριξεως τῆς προστάσεως, ὑφισταμένης τὸν κίνδυνον σημαντικῆς φθορᾶς, λόγῳ τῆς ὀξειδώσεως τῶν σιδηρῶν συνδέσμων.

Περιορισμένης κλίμακος στερεωτικαὶ καὶ ἀναστηλωτικαὶ ἐργασίαι ἐγένοντο διὰ τῆς Διευθύνσεως Ἀναστηλώσεως εἰς τὸν Παρθενῶνα, ὅπου συνεπληρώθησαν μαρμάριναι τινες πλάκες τοῦ

δαπέδου και λίθου του νοτίου τοίχου. Κατά την νοτιαν και ανατολικήν πλευράν του κτηρίου αντικατεστάθησαν ώρισμένα των ισχυρῶς βεβλαμμένων βαθμίδων και συνεπληρώθησαν τινες ελλείπουσαι. Ὁ καθηγητῆς κ. Βρομπερ δι' εἰδικοῦ συνεργείου συνέχισε τὴν ἔργασίαν τῆς ἐπὶ τοῦ κατασκευῆς ἔκμαγείων τῶν μετοπῶν τῆς Β πλευρᾶς.

Ἐν συσχετισμῷ μετὰ τὴν ὑπὸ τοῦ ἀρχιτέκτονος κ. Binder γενομένην ἔργασίαν ἐξ ὑπ' ἀρχῆς μελέτης τοῦ ναοῦ τῆς Ρώμης, ἐγένετο τακτοποιήσις τῶν ἀρχιτεκτονικῶν μελῶν και ἐπὶ τόπου μεταφορὰ ἄλλων τμημάτων ἀνηκόντων εἰς τὸ μνημεῖον, ἀλλ' εὐρισκομένων εἰς ἄλλα σημεῖα τοῦ βράχου. Ἐπίσης περισυνελέγη και ἀπετέθη εἰς τὰς ἀποθήκας τοῦ Μουσείου γλυπτῶν τεμάχιον ἐκ μηροῦ γυναικείου ἀγάλματος ὑπερφυσικοῦ μεγέθους, ὅπερ κατὰ τὴν ἀρχαιολόγον Perlzweig ἀνήκει εἰς ἓν τῶν ἀτωμάτων τοῦ Παρθενῶνος. Τέλος, ἐτακτοποιήθη ὁ νοτίως τοῦ Μουσείου χώρος, ἰδίως μάλιστα ἢ ἐπὶ τοῦ νοτίου τείχους διάβασις, τῶν γλυπτῶν χωρισθέντων εἰς ὁμάδας ἀναλόγως τοῦ χαρακτῆρός των. Ὁρισμένα τῶν γλυπτῶν και ἐπιγραφῶν ἀπετέθησαν εἰς τὰς συλλογὰς τῶν ἀποθηκῶν τοῦ Μουσείου.

Ἡ διὰ σιμέντου ἐπίστρωσις τῆς προσβάσεως ἀπὸ τῆς εἰσόδου τοῦ χώρου Ἀκροπόλεως μέχρι τοῦ βράχου κατὰ τὴν βάσιν τῆς μεγάλης κλίμακος τῶν Προπυλαίων ἀντικατεστάθη διὰ λιθοστρώτου ἐκ μικρῶν λίθων, συνδεθέντος μετὰ τὸν εἰς πολλὰ σημεῖα ἐπιπολάζοντα βράχον.

Β' Νοτία κλιτῶς Ἀκροπόλεως :

α) Ἐργασίαι διαμορφώσεως δυτικῶς Ἀσκληπιείου

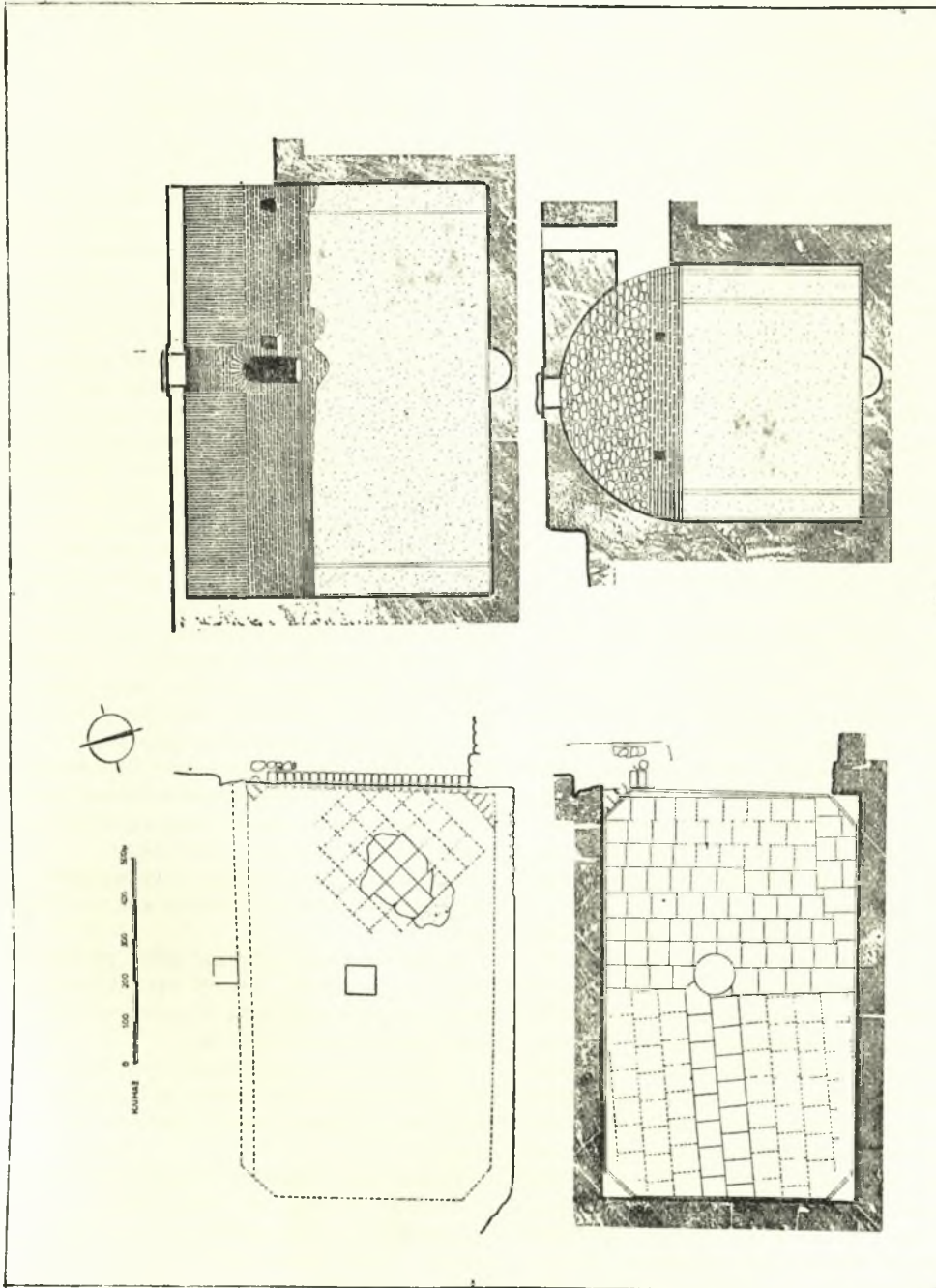
Αἱ κατὰ τὸ παρελθὸν ἔτος ἀρξάμεναι ἔργασίαι διαμορφώσεως τῆς περιοχῆς τοῦ Ἀσκληπιείου ἐπεξετάθησαν δυτικώτερον μέχρι τῆς ἀνατολικῆς πλευρᾶς τοῦ Ὠδείου και τῆς περιοχῆς τοῦ ἱεροῦ τῆς Ἀφροδίτης. Ὁ χώρος εἶχε παραμείνει εἰς τὴν κατάστασιν εἰς ἣν εὐρίσκετο μετὰ τὰς πρώτας ἀνασκαφὰς τοῦ 1876 ὑπὸ Στεφάνου Κουμανοῦδη (Πί ν. 10β). Ἡ πληθωρικὴ βλάβησις, ἐπικαλύψασα τὸ κατάσπαρτον ἀρχιτεκτονικὸν και ἐπιγραφικὸν ὕλικόν, ἐδημιούργει τὴν ἐντύπωσιν πλήρως ἐγκαταλειμμένου ἀρχαιολογικοῦ χώρου, ἐνθα μόλις διεκρίνοντο συγκεχυμένα τινὰ κτήρια. Ἀκόμη και τὰ στοιχεῖα τὰ ἀποκαλυφθέντα διὰ τῶν μᾶλλον προσφάτων μικρῶν ἀνασκαφῶν τῆς Ἰταλικῆς Ἀρχαιολογικῆς Σχολῆς τοῦ 1922 εἶχον καταστῆ ἀθέατα. Ἡ διαμόρφωσις ἀπέβλεψεν εἰς τὴν ἀπαλλαγὴν ἀπὸ τὰς ἐπιχώσεις και τὰ

ἀπερριμμένα ὕλικά ὡς και ἀπὸ τὴν πλεονάζουσαν βλάβησιν, μάλιστα τῶν πλημμυρούμενων τὸν χώρον κακτοειδῶν. Ἀποκατεστάθησαν, ὅπου ἦτο δυνατόν, τὰ ἀρχικὰ ἐπίπεδα, τὰ ὁποῖα κατέστησαν προσιτὰ διὰ ἐπικλινῶν προσβάσεων. Σήμερον ὁ ἐπισκέπτης δύναται, ἀνερχόμενος ἀπὸ τοῦ χώρου τοῦ Διονυσιακοῦ Θεάτρου διὰ τῆς κατὰ τὸ ἀνατολικὸν ἄκρον τῆς στοᾶς τοῦ Εὐμένουσ προσβάσεως, νὰ ἀκολουθήσῃ εἴτε τὸν ἀποκαταθέντα κατὰ μῆκος τῆς στοᾶς Περίπατον εἴτε τὸν δημιουργηθέντα διὰ μέσου τοῦ Ἀσκληπιείου δρομίσκον, ἵνα φθάσῃ εἰς τὴν εἴσοδον τῆς Ἀκροπόλεως. Ἐν τῶν βασικῶν ἔργων διαμορφώσεως ὑπῆρξεν ἡ σύνδεσις τοῦ ἀρχαιολογικοῦ χώρου νοτίας κλιτῶς μετὰ τὴν εἴσοδον τῆς Ἀκροπόλεως, πραγματοποιηθεῖσα διὰ τῆς μετατοπίσεως τοῦ σιδηροῦ κιγκλιδώματος δυτικώτερον και τῆς κατασκευῆς πλακοστρώτου κλιμακωτῆς ἀνόδου, ἣτις φθάνει μέχρι τοῦ νέου ἐκδοτηρίου (Πί ν. 11α). Τὸ τελευταῖον τοῦτο, κατασκευασθὲν κατὰ τρόπον ὥστε νὰ μὴ εἶναι λίαν ἐμφανές, ἐλέγχει πλέον και τὴν μεταξὺ τῶν δύο χώρων δίοδον, οὕτως ὥστε νὰ εἶναι εὐχερῆς ἢ ἐν συνεχείᾳ ἐπίσκεψις τούτων.

Ἡ συστηματικὴ τακτοποίησις τοῦ ἀτάκτως ἀπερριμμένου ἐφ' ὄλοκλήρου τοῦ ὡς ἄνω χώρου γλυπτικοῦ και δομικοῦ ὕλικου συνεχίσθη, τῶν ἐμφανιζόντων ὁπωσδήποτε ἐνδιαφέρον ταξινομηθέντων ἐντὸς τοῦ Βυζαντινοῦ προσκτίσματος τῆς Στοᾶς τοῦ Ἀσκληπιείου. Μεταξὺ τῶν περισυλλεγμένων μαρμαρίνων τεμαχίων ὑπάρχουν ἀρκετὰ ἐνεπίγραφα, τῶν ὁποίων τὸ μᾶλλον σημαντικὸν εἶναι τμήμα στήλης ἐκ πεντελικοῦ μαρμάρου, διαστάσεων ὕψους 0,265, πλάτους 0,21 και πάχους 0,16, περιέχον μέρος ψηφίσματος (Πί ν. 11β) μετὰ ὡραίαν στοιχηδὸν γραφήν, ἔχον ὡς ἀκολούθως:

] Τ Ε Σ Α Ι Ρ Ε Σ Σ Ε Ο Σ
] Σ Ε Τ Α Χ Σ Α Τ Ο Χ Ρ
] Ε Φ Ι Σ Μ Α Τ Ο Δ Ε Ε Σ
] Ε Τ Ο Ε Μ Π Ο Λ Ε Ι Π
] Α Π Ε Ρ Κ Λ Ε Ο Ν Υ Μ
] Ο Ι Σ Ο Σ Ι Α Θ Ε Ν Α
] Ε Μ Ο Ν Ε Χ Φ Ε Ρ Ε Ν
] Ν Ε Δ Ο Χ Σ Ε Ν Τ Ε Ι
] Π Ρ Υ Τ Α Ν Ε Υ Ε Π Ο
] Ν Ο Ν Ε Π Ε Σ Τ Α Τ Ε
] Α Τ Ο Π Ρ Ο Τ Ε Ρ Ο
] Ε Σ Τ Ο Ι
 * * *

Τὸ ἐπὶ τόπου παραμείναν ἰδίᾳ δομικὸν ὕλικόν ἐταξινομήθη καθ' ὁμάδας, οὕτως ὥστε νὰ μὴ παρεχῆται ἐντύπωσις ἀταξίας και νὰ γίνουσι περισ-



Σχέδ. 1. Βυζαντινή δεξαμενή. Σχέδιον κατόψεως και τομών της μείζονος Βυζαντινής δεξαμενής περιοχής 'Ασκληπιείου

σότερον εμφανή τὰ ἀρχιτεκτονικά λείψανα. Αἱ κυριώτεραι ομάδες ἐσχηματίσθησαν ὑπὸ τὸν κατακόρυφον βράχον τῆς Ἀκροπόλεως καὶ κατὰ μῆκος τοῦ παρὰ τὴν στοᾶν τοῦ Εὐμένους «Περιπάτου» (Πί ν. 12α). Τὸ ὑπόλοιπον ὕλικόν, κατὰ τὸ πλεῖστον ἀνεπεξέργαστον ἢ ἀδρῶς ἐπεξεργασμένον, ἀπετέθη ἐντὸς τῆς μεγάλης Βυζαντινῆς δεξαμενῆς τῆς περιοχῆς τοῦ Ἀσκληπιείου. Πρὸς τὸν σκοπὸν τοῦτον ἀπηλλάγη αὕτη τῆς ἰσχυρᾶς ἐπιχώσεως καὶ τῶν ἐντὸς αὐτῆς λιμναζόντων ὑδάτων, κατέστη δὲ οὕτω δυνατόν νὰ μελετηθῇ ἐπιμελέστερον καὶ νὰ σχεδιασθῇ διὰ τῆς ἀρχιτέκτονος Μ. Φίλιππα, ἐν κατόψει καὶ τομαῖς (Σ χ ε δ. 1). Οὕτω διὰ πρώτην φοράν ἀπεκαλύφθη, ἔστω καὶ ὄχι ἐν τῇ ὁλότητί του, τὸ διὰ μεγάλων ὀρθογωνίων κεράμων πλακόστρωτον δάπεδον μετὰ τοῦ κεντρικοῦ ἡμισφαιρικοῦ βόθρου. Πρὸς ἐξασφάλισιν τῆς στεγανότητος ἐκαλύφθησαν διὰ σιμεντοκονίας τμήματα τῶν τοίχων ἰδίως κατὰ τὰς μακρὰς πλευράς, ἐστερεώθη ἡ ὀροφή τῆς, ἀποκατεστάθη ἡ βορεία πλευρὰ τῆς καμάρας, ἀπεμονώθη ὁ ἐντὸς αὐτῆς ἐκβάλλων ἀγωγός, ὁ καταλήγων εἰς τοξωτὸν παραθυρόσχημον ἄνοιγμα, καὶ κατεσκευάσθη χαμηλὸν τοιχίον κατὰ μῆκος τῆς ἀνατολικῆς πλευρᾶς πρὸς παρεμπόδισιν εἰσροῆς ἐντὸς αὐτῆς ὑδάτων (Πί ν. 12β).

Κατὰ τὴν διαμόρφωσιν τοῦ ὡς ἄνω χώρου ἀπεκαλύφθησαν πολλὰ νέα στοιχεῖα, τὰ ὅποια κατέστη ἀναγκαῖον νὰ διερευνηθοῦν περαιτέρω. Σημειοῦντα ἐνταῦθα τὰ κυριώτερα, παρεχομένων τῶν ἀναγκαίων ἐπιστημονικῶν διασαφίσεων, τοῦλάχιστον ἐκείνων, αἵτινες προκύπτουν διὰ τῆς μέχρι σήμερον γενομένης ἐπεξεργασίας ἀποκαταστάσεως τοῦ ὕλικου.

Δυτικῶς τῆς ἀρχαίᾳ κρήνης ἀπεκαλύφθη σημαντικὸς βόθρος Μεσοελλαδικῶν χρόνων (Σ χ ε δ. 2, 3· Πί ν. 13α-β) λαξευθεὶς ἐντὸς τοῦ φυσικοῦ βράχου εἰς βάθος 2.06 μ. καὶ μὲ διάμετρον 0,75. Τὸ ἄνω τμήμα τοῦ βόθρου ἀπεκόπη κατὰ τὴν κατασκευὴν κτίσματός τινος, τοῦ ὁποίου ἐσώθη μόνον τὸ ΒΔ τμήμα, μὲ τμήμα τοῦ δαπέδου κατὰ τὴν σχηματιζομένην γωνίαν, ἀνήκον εἰς τοὺς ὑστέρους ἑλληνιστικούς ἢ πρωίμους ρωμαϊκοὺς χρόνους. Ὁ δυτικὸς τοίχος σφίζεται εἰς μῆκος 2.30 μ. καὶ εἰς ὕψος 0,40 μ., ὑπὸ τοῦτον δὲ ἀνεφανῆ ἕτερος μὲ τὴν αὐτὴν σχεδὸν κατεύθυνσιν ἀμελεστέρας κατασκευῆς, σφζόμενος εἰς ὕψος 0,72 μ. Μερικὴ διατάραξις τῶν κτισμάτων τούτων προῆλθεν ἐκ νεωτερικοῦ ἀσβεστολάκκου. Ἐπὶ τοῦ τελευταίου τοιχίου ἀνευρέθη τμήμα κυκλικοῦ ἐνεπιγράφου βόθρου (Πί ν. 13γ), ἀφιερῶματος εἰς τὴν θεάν Ὑγίειαν, τοῦ 4ου π.Χ. αἰῶνος, προερχομένου πιθανῶς ἐκ τοῦ γειτονικοῦ

Ἀσκληπιείου, τοῦ ὁποίου ἡ ἐπιγραφή ἔχει ὡς ἀκολούθως:

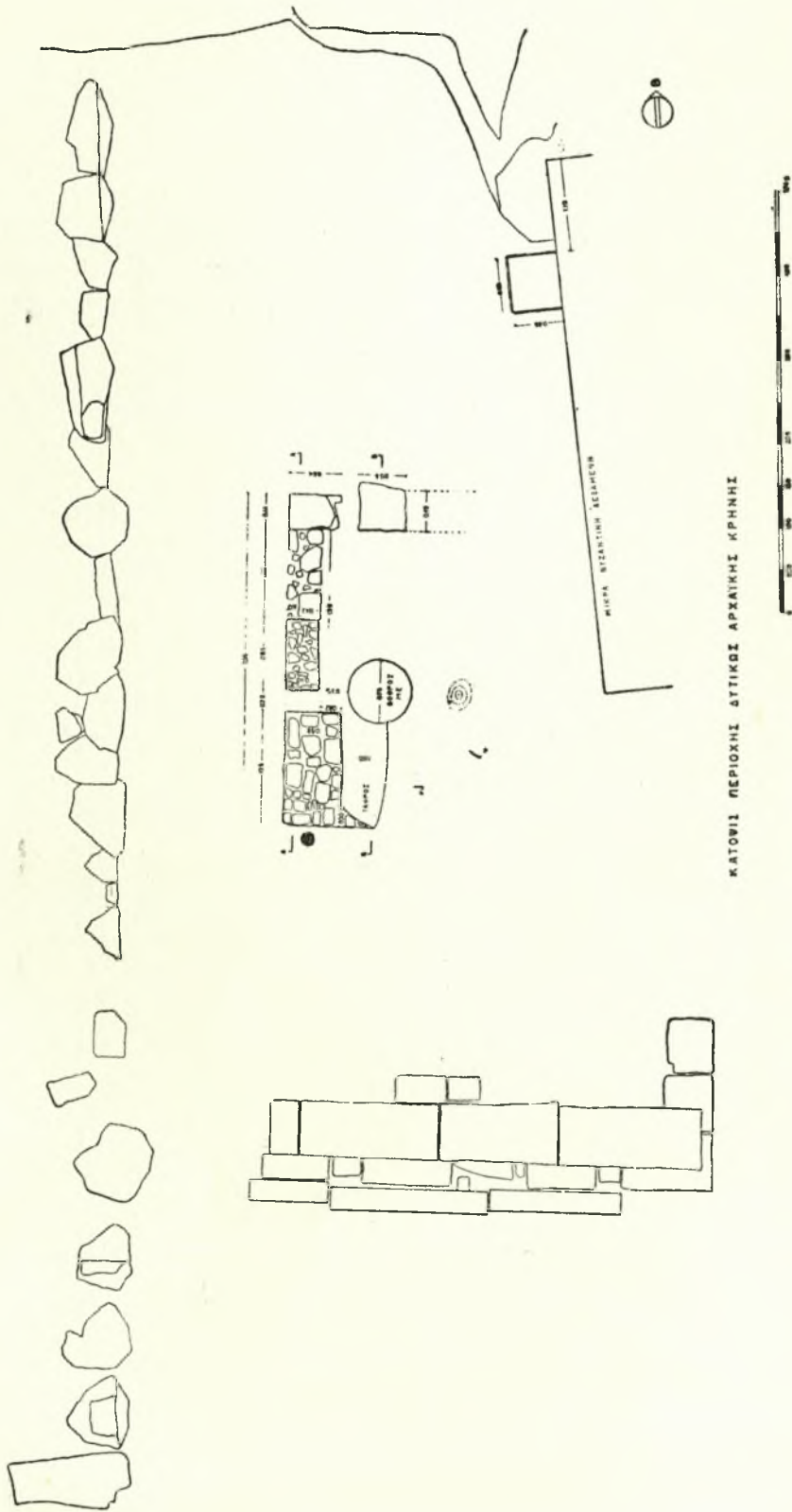
ΙΕΙΡΕΥΣ

ΙΗΜΟΣΦΡΟΥΡΑΡΧΟ

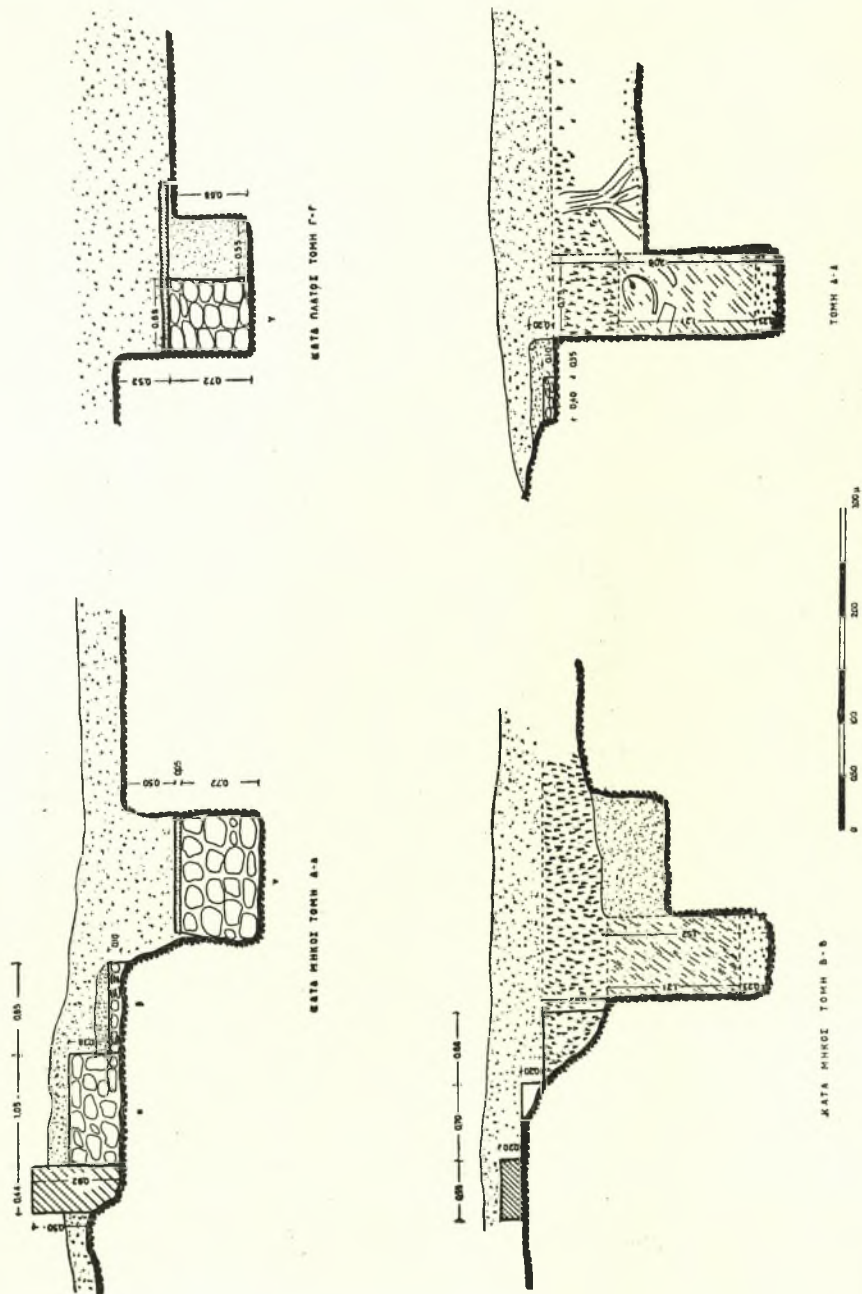
ΙΟΥΣΙΟΣΥΓΙΕΙΑΙ

Κάτω τοῦ διαταραχθέντος μέχρι βάθους 0,62 μ. στρώματος τοῦ βόθρου, ὑπῆρχον ἐν διαδοχῇ δύο ἄλλα στρώματα, ἐν ἐκ σκληρῶν καστανῶν χωμάτων μέχρι βάθους 1.83 μ. καὶ ἕτερον ἐκ μαλακῶν χωμάτων καὶ ὀλίγων λίθων μέχρι τοῦ φυσικοῦ βράχου. Ἀρκετοὶ ἄνθρακες καὶ ὅσα καὶ θάλασσα ὄστρεα ἦσαν συνανάμικτα μετὰ χαρακτηριστικῆς μεσοελλαδικῆς κεραμικῆς· ἐλάχιστα ὄστρακα ἀνήκον εἰς προγενεστέρας περιόδους, ὡς νεολιθικά, ἐρυθρὰ ἐστιλβωμένα καὶ ὀλίγα πρωτοελλαδικὰ Urfirnis, μεταξὺ τῶν ὁποίων προχοῆ καὶ τμήματα ἐμβαματοδόχης (sauce-boat). Ἰκανὰ ἦσαν τὰ τεφρὰ μινύεια. Τὸ σημαντικώτερον εὔρημα ὑπῆρξε τμήμα χαρακτηριστικοῦ μεσοελλαδικοῦ πίθου (Πί ν. 14α), τοῦ γνωστοῦ πρὸς τὰ κάτω διευρυνομένου σχήματος μὲ πρὸς τὰ ἔξω ἐκκλίνον χεῖλος ὑπὸ τὸ ὅποιον δύο μικραὶ κάθετοι λαβαί· συνεκροτήθη ἐξ ὄστράκων. Ἡ ἀμυρόχρωμος διακόσμησις του συνίσταται εἰς καθέτως διατεταγμένα συστήματα ἐντὸς διαχώρων διπλῶν κύκλων καὶ τεθλασμένων γραμμῶν, ἐπὶ δὲ τῶν χειλῶν ἐκ συστημάτων ἐξ ἐναλλήλων τόξων. Τὰ λοιπὰ ἐντὸς τοῦ βόθρου ἀνακαλυφθέντα, σχεδὸν ἀκέραια ἢ ἐκ τεμαχίων ἀνασυγκροτηθέντα, ἀγγεῖα εἶναι τὰ ἀκόλουθα (Πί ν. 14β):

- 1) Μικρὸς, σχεδὸν ἀκέραιος, μινύειος κἀνθαρος μὲ ὑπερψουμένας τοῦ χείλους καθέτους λαβάς.
- 2) Βομβυλιόσχημος ἀκέραιος ἀσκὸς μὲ λοξόμητον ραμφόσχημον προχοῆν καὶ τετρημένας ἀποφύσεις ἀντὶ λαβῶν κατὰ τὸ μέσον, καλυπτόμενος ὑπὸ μέλανος βερνικίου.
- 3) Ἐν σχετικῶς καλῶς διατηρούμενον ἀμφοροειδὲς εὐρύστομον σκεῦος μὲ πρὸς τὰ ἔξω νεύοντα χεῖλη, καλυπτόμενον ὑπὸ καστανωποῦ ἐπιχρίσματος.
- 4) Πρόχους ἐκ τεμαχίων ἀπαρτισθεῖσα, μὲ βραχὺ καὶ ἐδρὸν ράμφος, ἀνευ ἐπιχρίσματος.
- 5) Τὸ κάτω μέρος εὐμεγέθους ἀγγείου μὲ ἐξίτηλον λευκάζον ἐπιχρίσμα.
- 6) Τμήματα εὐρέως λεκανοειδοῦς σκεύους μὲ ἐρυθρὸν ἐστιλβωμένον ἐπιχρίσμα. Μετ' αὐτῶν περισυνελέγησαν:
- 7) Δύο σφονδύλια, ἐν ἀμφικωνικὸν καὶ ἐν κωνικὸν ἐκ πηλοῦ μὲ διακοσμητικὰ χαράγματα.
- 8) Μαχαιρίδιον ἀμφίστομον ἐκ λεπτοῦ ἐπεξεργ-



Σχέδ. 2. Κάτωτις ΜΕ βοθρου περιοχής δυτικώς αρχαϊκῆς κρήνης



Σχέδ. 3. Τομαι ΜΕ βόθρου περιοχής δυτικώς αρχαϊκής κρήνης

ΥΜΣ 079Χ055-009

γασμένου οστού, καταλήγον εις την πτέρναν του εις τρισχιδή έκβλάστησιν έξαρτήσεως, συνολικού μήκους 0,115 μ.

9) Μικρόν έργαλειόν πριονωτόν εκ πυρίτου λίθου.

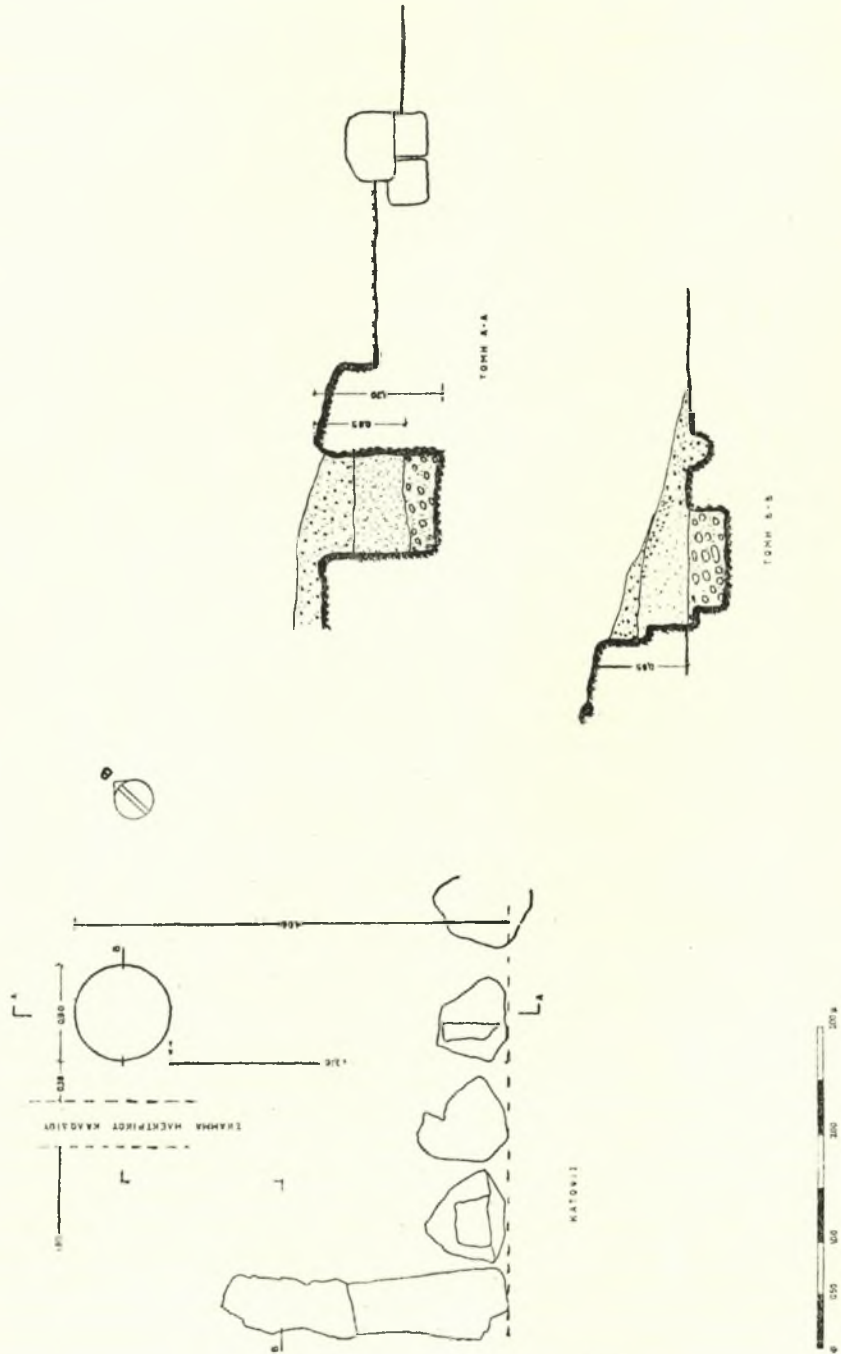
Έκ χώρου δυτικώτερον κειμένου, μεταξύ δύο αναλημματικών τοίχων, αί έπιχώσεις άφηρέθησαν υπεράνω τής άπαραβιάστου άνασκαφικώς στρώσεως, έπί τής έπιφανείας τής όποίας περιστενελέγη μικρά πηλίνη κεφαλή γυναικείου ειδωλίου ύψους 0,05 μ., διατηρούσα μέρος του λευκού έπιχρίσματος του προσώπου και του πορτοκαλόχρου τής στεφάνης, χρονολογούμενη εις λίαν πρωίμους κλασσικούς χρόνους (Π ί ν. 14γ). Τής περιοχής ταύτης έξηρενήθησαν μόνον οί παρατυχόντες βόθροι και φρέατα. Ούτω παρά την ΝΑ γωνίαν του πολυγωνικού αναλημματικού τοίχου ήρευνήθη μικρός βόθρος τών ύπονεολιθικών χρόνων, άνορυχθείς έντός του φυσικού βράχου με διάμετρον 0,90 μ. και διασφζόμενος μέχρι βάθους 1.20 μ. (Σ χ έ δ. 4). 'Αδιάταρακτος ήτο ή από βάθους 0,85 μ. έντός αυτού έπίχωσης περιέχουσα σποραδικά όστρακα τών ύπονεολιθικών χρόνων και ίκανήν ποσότητα όστρέων και όστών. 'Η κεραμεική διακρίνεται εκ του έρυθρου ή μέλανος έπιχρίσματος, έν μέρει άπολεπιζόμενου, έπί του όποιου εις πολλές περιπτώσεις έγένετο γραμμική διακόσμησις διά στιλβωτήρος. Χαρακτηριστικά μικράι κάθετοι λαβαί ή τρηται άποφύσεις συνδέονται ένιστε με έξεχούσας ταινίας (Π ί ν. 15α-β). 'Υπάρχουν και τινα όστρακα με γραμμικήν διακόσμησιν δι' έρυθρου ή μέλανος χρώματος έπί άνοικτου βάθους. Πλείστα δέ είναι τά όστρακα άκοσμητών χονδροειδών άγγείων. Έκ τών όστράκων πιθανόν θά συγκολληθούν τμήματα άγγείων, ήδη δέ συνεκροτήθη μόνωτον ήμισφαιρικών κύπελλον μετά διακεκριμένης βάσεως και περιχειλάματος, έπί του όποιου βλαστάνουν κερατοειδείς άποφύσεις (Π ί ν. 16α). Έκ τών μικρών άντικειμένων άξια μνείας είναι τεμάχια όψιανού, μικρός σφαιρικός τριπτήρ, όστείνον χαρακτηριστικόν έργαλειόν, τμήμα όστείνης ράβδου με μόλις διακρινομένην θλαστήν χαρακτήν διακόσμησιν, και πήλινον πεπλατυσμένον κωνικόν σφονδύλιον.

Εις την ατήν περιοχήν ήρευνήθησαν έπίσης δύο βυζαντινοί σιροί, σχεδόν κυλινδρικοί τό σχήμα, λαξευτοί έντός του βράχου, ό εις έπενδεδυμένοι διά κεκονιαμένης λιθοδομής. Αί διαστάσεις των είναι άντιστοιχώς: βάθος 0,80 μ. και 0,90 μ. και διάμετρος 1.80 και 1.60 μ. Μεταξύ τών περισυλλεγέντων όστράκων υπάρχουν ίκανά έφυαλωμένα.

Εις άπόστασιν 11.50 μ. δυτικώς του πολυγωνικού αναλημματικού τοίχου, προς τόν βράχον τής 'Ακροπόλεως, άνεσκάφη διπλούν όκτωειδούς περίπου σχήματος όρυγμα έντός του φυσικού βράχου μήκους 4.10 μ., μεγίστου πλάτους 1.40 μ. και βάθους 1.17 μ. (Σ χ έ δ. 5). Τεμάχια πηλίνων μητρών, άνθράκων και σκωριδών χαλκού ως έπίσης ίχνη ίσχυρās πυρās μετά τέφρας, συνανάμικτα έντός τών κιμιλοχωμάτων, άποτελοϋν άσφαλείς ένδείξεις έπί τόπου λειτουργίας μικρού χαλκούργειου, χρονολογούμενου, ως συνάγεται εκ τής κεραμεικής, εις τόν 4ον π.Χ. αιώνα.

'Έντός γειτονικού χώρου άνεκαλύφθη και ήρευνήθη βαθύ φρέαρ, είσχωροϋν εις βάθος 17 μ. έντός του φυσικού βράχου με διάμετρον 1.10 μ. 'Η έντός αυτού έπίχωσης είχε διακεκρυμένας στρώσεις διαδεχομένας άλλήλας μέχρι βάθους 9.20 μ., όπόθεν ήρχιζεν ή ένιαία έπίχωσης του ύδροφόρου στρώματος (Σ χ έ δ. 6). Εις βάθος 12.80 μ. ήδη τό ύδωρ άνέβλυζεν άφθόνως. 'Η κεραμεική τών διαδοχικών στρωμάτων γενικώς ήτο μάλλον πτωχή, από βάθους δέ 15 μέτρων άφθονα ήσαν τά τεμάχια κεράμων. Τά όστρακα άνήκον εις διαφόρους περιόδους, από τών προϊστορικών μέχρι τών κλασσικών ύστέρων χρόνων. 'Η προς τόν πυθμένα όμως εύρεθείσα κεραμεική άνήκεν εις μίαν και μόνην περίοδον, τών προκεχωρημένων κλασσικών χρόνων μέχρι τών μέσων περίπου του 4ου π.Χ. αιώνας. Έκ τών όστράκων του πυθμένου άπηρτίστησαν τινα καλής ποιότητας μελαμπαφή άγγεία (Π ί ν. 16β-δ), ως κύλιξ έπί χαμηλού δισκοειδούς ποδός, ήμισφαιρικών δοχείων, λοπαδοειδές δοχείον φρουτοδόχης έπί ποδός άποκρουσθέντος, ώραιός λύχνος, μονόμυξος δισκοειδής με έπίπεδον περιχειλίωμα, τμήμα εύρείας λεκάνης μελανομόρφου με άναθύρωσιν διά την προσαρμογήν πάματος, μετά μεγάλης ταινιωτής λαβής όριζοντίας σιγμοειδώς έλισσομένης και διακοσμουμένης διά ττηνών, ίσως κατά μετόπας, και με άνθέμιον ύπό την λαβήν. Τό σημαντικώτερον εύρημα εκ του φρέατος, εκ βάθους 5.25 μ., ήτο άρχαϊκόν πάρινον κιονόκρανον δωρικού ρυθμού μετά του άβακος (μήκος 0,70 μ., ύψος 0,125 μ.), του πεπλατυσμένου με έπικλινείς πλευράς έχίνου μετά τών ίμάντων και του ύποτραχηλίου του (ύψος 0,225 μ.), διασφζόμενον εις τμήμα πλέον του ήμίσεος' λευκωπόν έπίχρισμα διατηρείται έν μέρει έπί τής έπιφανείας του (Π ί ν. 17α).

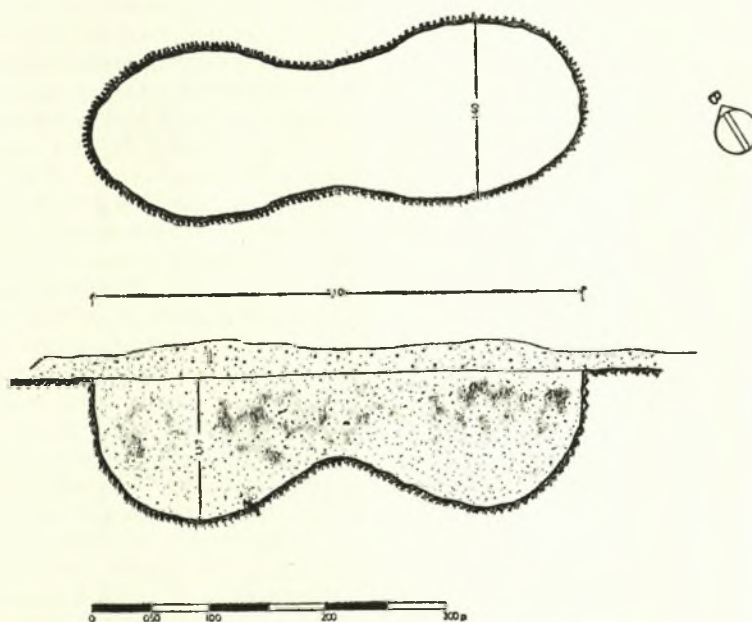
Δύο έτερα φρέατα τής ατής περιοχής, τό έν νοτίως του μνημονευθέντος, τό έτερον βορειότερον κατά την ρίζαν του βράχου, προφανώς τό εις τόν χάρτην D'Οογε (The Acropolis of Athens



Σχέδ. 4. Ύπνεαλιθικός βόθρος περιοχής Δ. Ασκληπείου

Ν. Ύορκη, 1908, Plan VI) σημειούμενον, τὸ μὲν πρῶτον οὐδόλως ἠρευνήθη, τὸ δὲ δεύτερον, ἀποχωματωθὲν μέχρι βάθους 3.50 μ., δὲν ἠρευνήθη περαιτέρω, διότι ἀπεδείχθη ὅτι εἶχε παλαιότερον ἀνασκαφή· ἀνεφάνησαν πέντε καὶ μέρος ἕκτου ἐκ τῶν δακτυλίων ἐσωτερικῆς ἐπικαλύψεως, μὲ ἡμιελλειψοειδεῖς ἐγκοπὰς κατὰ τὰ μέσα των πρὸς διευκόλυνσιν τῆς καθόδου (Πί ν. 17β). Ἡ διάμετρος τοῦ τελευταίου φρέατος εἶναι 0,80 μ.

ὄψιαν. Ἡ διαδοχὴ τῶν στρωμάτων κατὰ τὴν νοτιαν πλευρὰν καὶ καθ' ὅλον τὸ μήκος τὸ διήκον ἐτι δυτικώτερον μέχρι τῆς ὑπὸ τῶν Ἰταλῶν ἀνασκαφείσης νεολιθικῆς οἰκίας περιεῖχον κατὰ τὸ πλεῖστον ὄστρακα ἀγγείων τῆς ΠΕ καὶ ΜΕ περιόδου, τὰ δὲ βαθύτερα ἦσαν καθαρῶς νεολιθικά, ἀποδώσαντα, πλὴν χαρακτηριστικῆς κεραμικῆς, ἱκανὴν ποσότητα τεμαχίων ὄψιαν, ὅστ' αἰ ὀστέϊνα ἐργαλεῖα. Ἡ κατασκευασθεῖσα

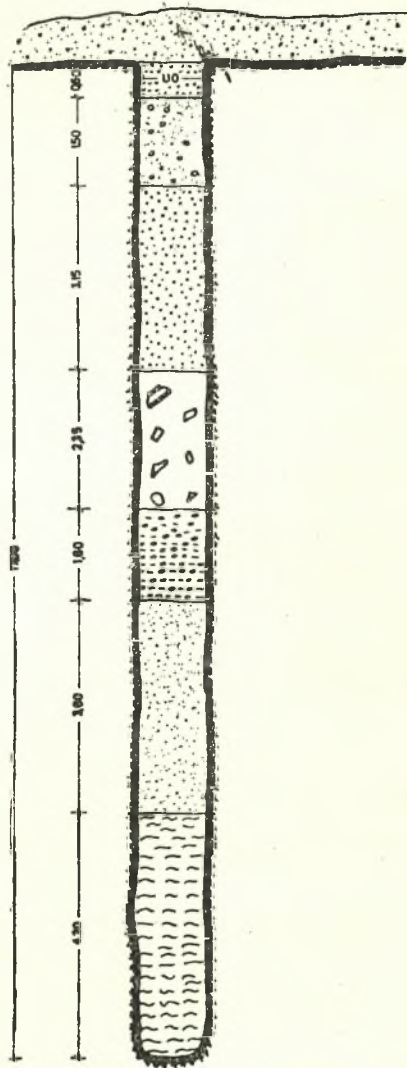


Σχέδ. 5. Μικρὸν χαλκουργεῖον περιοχῆς Δ. Ἀσκληπιείου

Τὸ τμήμα τοῦ ἀρχαίου μεγαλιθικοῦ τοίχου, τοῦ ἀτόπως ἀποκληθέντος Πελαργικοῦ, τὸ κατὰ τὴν μεγάλην Βυζαντινὴν δεξαμενὴν, μεταξὺ τῶν λίθων τοῦ ὁποίου εὐρίσκεται ἐσφηνωμένον τὸ ὄροσημον Η Ο Ρ Ο Σ Κ Ρ Ε Ν Ε Σ, ὑπεστηρίχθη καὶ κατὰ τὰς δύο αὐτοῦ πλευρὰς δι' ἀντερεισματικοῦ τοίχου ἀποτελέσαντος κρηπίδα, ἀφοῦ προηγουμένως ἠρευνήθησαν τὰ ὑποκείμενα τούτου στρώματα (Πί ν. 17γ, 18α). Κατὰ τὴν βορείαν αὐτοῦ πλευρὰν, τὴν πρὸς τὸ ἄνοιγμα τῆς δεξαμενῆς, ἀπεκαλύφθη τοῖχος, βαίνων βαθέως παράλληλως πρὸς τὸν ἀρχαῖκόν τοῖχον. Κατὰ τὴν περιοχὴν ταύτην ἡ κεραμικὴ ἦτο σαφῶς τῶν προϊστορικῶν χρόνων, κατὰ τὸ πλεῖστον χαρακτηριστικὴ μυκηναϊκῆ, μεθ' ἧς ὑπῆρχον συνανάμικτα νεολιθικά, ΠΕ καὶ ΜΕ ὄστρακα καὶ τινα τεμαχία

ἀντερεισματικῆ κρηπίς ἀπέβλεπεν καὶ εἰς τὸ νὰ ἐπιτρέψη τὴν ἐλευθέραν διόδον τῶν ἐπισκεπτῶν τοῦ χώρου, ἀκολουθούτων τὴν τροχίαν τοῦ περιπάτου, ὅστις ἀπεχωματώθη κατὰ τὸ τμήμα τὸ βαῖνον ἄνωθεν τῆς Στοᾶς Εὐμένους. Κατὰ τὴν πορείαν τῆς ἐργασίας πρὸς ὑποστήριξιν τοῦ ἀρχαίου τοίχου ἐλήφθη φροντὶς περισυλλογῆς ὄστράκων ἐκ τῆς ὑπὸ τὸν τοῖχον ἐπὶχώσεως. Οὕτω διεπιστώθη ὅτι τὰ ὑποκείμενα ὄστρακα εἶναι μόνον προϊστορικά καὶ ἐπομένως θὰ ἦτο δυνατόν νὰ γίνη δεκτὸν ὅτι ἡ πρώτη κατασκευὴ τοῦ τοίχου ἐγένετο, ὡς ἐδέχθη ὁ Α. Κεραμόπουλλος, κατὰ τοὺς ὑστέρους μυκηναϊκοὺς χρόνους, ἀναπροσαρμογῆ δὲ μόνον τούτου ἐγένετο κατὰ τὴν ἀρχαϊκὴν περίοδον. Διατεταραγμένη ἦτο ἡ ἐπίχωση μόνον κατὰ τὸ τμήμα εἰς τὸ ὅποιον προεξέχει ἡ νοτία

πλευρά τῆς Βυζαντινῆς δεξαμενῆς, ἔνθα δὲν ἦσαν σπάνια καὶ τὰ ἐφραλωμένα βυζαντινὰ ὄστρακα. Ὅλιγα τινὰ μέτρα δυτικῶς τῆς δεξαμενῆς σχηματίζεται διὰ μέσου τοῦ περιβόλου δίοδος διὰ καθέ-



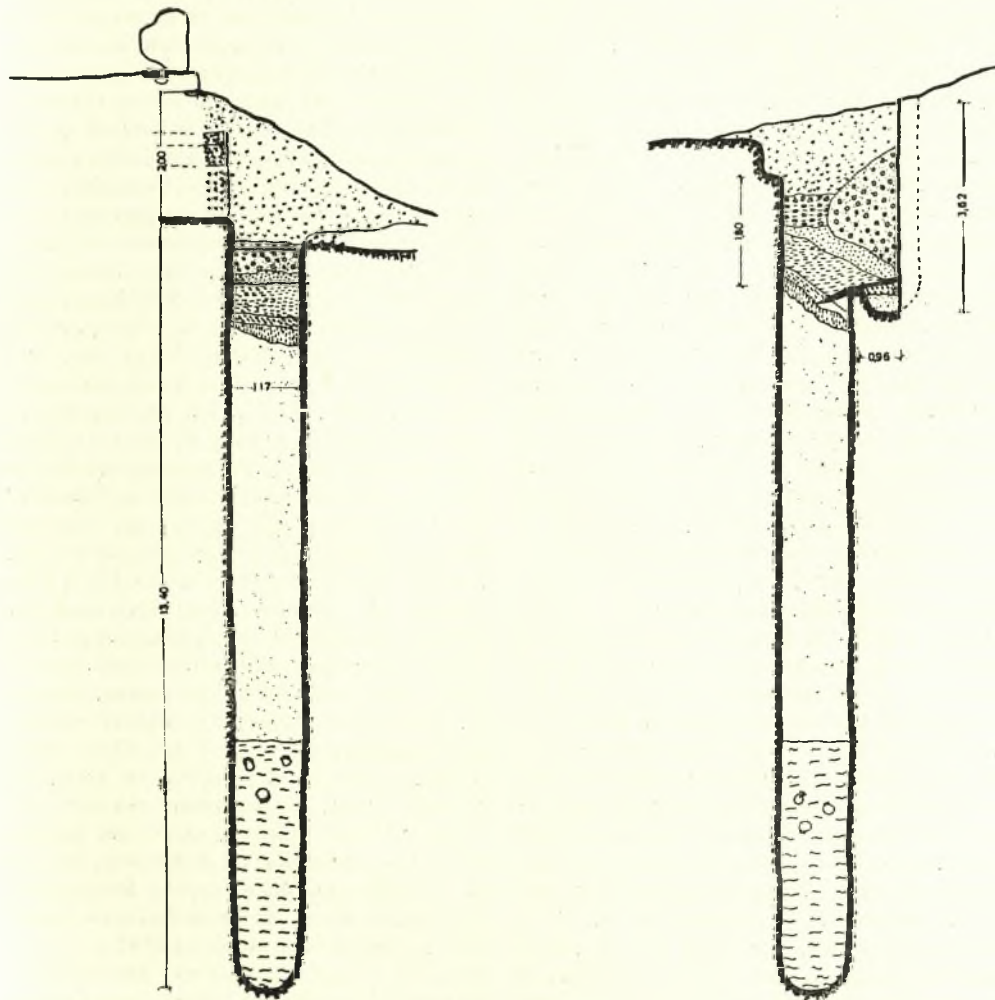
Σχέδ. 6. Φρέαρ Α' περιοχῆς Δ. Ἀσκληπιείου

των τοίχων, τῶν ὁποίων μικρὰ τμήματα σφάζονται. Εἰς τὸ σημεῖον εἰς τὸ ὅποιον διακόπεται ὁ ἀρχαῖκός τοίχος, ὄχι μακρὰν τῆς διόδου ταύτης, ὑπὸ κείνῃ γωνία οἰκοδομήματος, προφανῶς προϊστορικῶν χρόνων, τοῦ ὁποίου ἐλάχιστον τμήμα τοῦ δαπέδου διασφάζεται (Πί ν. 18β). Ὑπὸ τὸ ἐπίπεδον τούτου ἡ κεραμεικὴ εἶναι καθαρῶς νεολιθική.

Τὸ μᾶλλον σημαντικὸν τῶν ἐρευνηθέντων φρεάτων ἀπεκαλύφθη εἰς ἀπόστασιν 3.65 μ. ἀπὸ τῆς νοτιοδυτικῆς γωνίας τῆς Βυζαντινῆς δεξαμενῆς καὶ μόλις 0,80 μ. ἀπὸ τῆς νοτίας πλευρᾶς τοῦ ἀρχαίου τοίχου (Σχ ἐ δ. 7, Πί ν. 19α-β). Τοῦτο ἠρευνήθη εἰς ὄλοκληρον αὐτοῦ τὸ βάθος ἦτοι 13.40 μ. καὶ ἡ ἐπίχωσις του ἦτο καθ' ὄλοκληρίαν μυκηναϊκῶν χρόνων. Ἀνωρύχθη διὰ μέσου ὑπονεολιθικοῦ στρώματος μέχρι βάθους 2 μ., περαιτέρω δὲ διέτρησε τὸν φυσικὸν βράχον μετὰ διάμετρον 1.17 μ. Τὸ ἀνώτερον τμήμα τῆς ἐπίχωσεως κάτω τῆς στάθμης τοῦ βράχου καὶ μέχρι βάθους 1.80 μ. ἐσχηματίζετο ὑπὸ ποικίλου ὕψους διαστρώσεων μετὰ χαλικῶν ἢ ἄμμου. Τὰ στρώματα ταῦτα ἐσχηματίσθησαν, ὡς φαίνεται, μετὰ τὴν ἐπίχωσιν τοῦ φρέατος, εἰς δὲ βόθρος κατὰ τὴν ΒΑ τοῦ φρέατος πλευρᾶν, ἀνορυχθεὶς κατὰ τοὺς ἑλληνικοὺς χρόνους, διετάραξε ἐν μέρει ταῦτα. Τὸ βάθος τοῦ βόθρου τούτου εἶναι 3.60 μ. μετὰ διάμετρον 0,70 μ. Ἡ ἐπίχωσις τοῦ μυκηναϊκοῦ φρέατος εἶναι ἐντελὴ μέχρι βάθους 10 μέτρων περίπου, ἀποδόσασα ἄφθονον κεραμεικὴν, ἐσχηματίσθη δὲ προφανῶς δι' ἀπορρίψεως ἐντὸς τοῦ φρέατος χωμάτων μετὰ ἀγγείων καὶ ὀστέων, προελθόντων ἴσως ἐκ καθαρισμοῦ χώρου τινός. Οὕτω συνεκολλήθησαν ὄστρακα ἀγγείων προερχόμενα ἐκ διαφόρου βάθους, ἐνθ' ἀντιθέτως κάτω τῶν δέκα μέτρων τὰ ὄστρακα ἦσαν ἄσχετα πρὸς τὰ τοῦ ἀνω στρώματος καὶ ἐν πολλοῖς διαφόρου χαρακτῆρος, μέχρι μὲν βάθους 12.50 μ. ἐκ κεραμεικῆς μᾶλλον χονδροειδοῦς, οἰκιακῶν κατὰ τὸ πλεῖστον σκευῶν, κατὰ δὲ τὸν πυθμένα ἐκ κεραμεικῆς ἐκλεκτικῆς καὶ ἐν μέρει διακοσμῆτου. Ἐν γένει ἡ κεραμεικὴ ἢ ἀνευρεθεῖσα ἐντὸς τοῦ φρέατος ἀπεδείχθη ἐξόχως σημαντικὴ. Χρονολογεῖται εἰς περίοδον ἀρχομένην ἀπὸ τῆς ΥΕ II ληγούσης περιόδου μέχρι τῆς ΥΕ III Α2, ὑπάρχουν ὅμως καὶ τινὰ ὄστρακα τῆς ΥΕ I περιόδου. Εἶναι ἡ μᾶλλον σημαντικὴ σειρά μυκηναϊκῆς κεραμεικῆς ὄλοκληρου τῆς ζώνης τῆς Ἀκροπόλεως, τόσον ὡς πρὸς τὴν ποιότητα ὅσον καὶ ὡς πρὸς τὴν ποσότητα. Οὕτω ἀντιπροσωπεύονται οἱ πλεῖστοι τῶν χαρακτηριστικῶν τύπων (πρόχοι ραμφόστομοι, γεφυρόστομοι ἢ μετὰ στρογγύλου στομίου, ἀμφορίσκοι μετὰ λαβᾶς εἰς τὸν λαίμον ἢ κατὰ τοὺς ὤμους, λεκανίδες καὶ λοπάδια, κύπελλα καὶ κύαθοι, ἀρυτῆρες καὶ ἰδίως ἄφθονοι κύλικες τοῦ μετὰ χαμηλοῦ ποδός τύπου, ἀρτόσχημα ἀγγεία, ὡς καὶ ἰδιόρρυθμα σκεῦη μετὰ ἡμιτρήτους πυθμένας ἢ μετὰ κυλινδρικὰ στελέχη τρητὰ, ἴσως πύραυλα ἢ πυριατήρια). Ἡ διακόσμησις πολλῶν ἐκ τῶν ἀγγείων εἶναι λίαν ἐνδιαφέρουσα καὶ χαρακτηριστικὴ (Πί ν. 20α-β, 21α). Οὕτω ἐπὶ κυλικῶν ἐφυραϊκοῦ τύπου ὑπάρχουν

θέματα ροδάκων, ναυτίλων, κρινοειδών κλπ., των τελευταίων κοσμούντων και άλλα άγγεϊα και τριώτους άμφορίσκους και πρόχους. Συχνά είναι τὰ θέματα των συνδεομένων θεουσών σπειρών,

των κύκλων όσον και του τροχοειδούς κοσμήματος. Έκ των όστράκων άποκατεστάθησαν ίκανά άγγεϊα των ως άνω χαρακτηριστικών σχημάτων, τὰ πλείστα λίαν έπιμελοός κατασκευής, άν



Γ.Μ = 0.50 X 0.40 = 0.20

Σχέδ. 7. Φρέαρ Ε' περιοχής Δ. Άσκληπείου

των φολιδωτών κοσμημάτων, των γλασσοειδών άπλών ή περιστίκτων (rock pattern), των στολιδώσεων και της πυκνής διά σφόγγου στίξεως, ίδια επί κυαθίσκων. Υπό τους πυθμένας των άρτοσχίμων υπάρχουν τόσον συστήματα όμοκέν-

και άκόσμητα. Ταύτα άποτελοϋν έν σύνολον έντυπωτικόν (Πί ν. 21β-γ, 22α-β). Πολλά των άγγείων αναγνωρίζονται ως άργολική παραγωγή. Είς άλλα είναι έμφανής ή έπιβίωσις ΜΕ στοιχείων. Μετά των όστράκων άνευρέθη και ίκανή

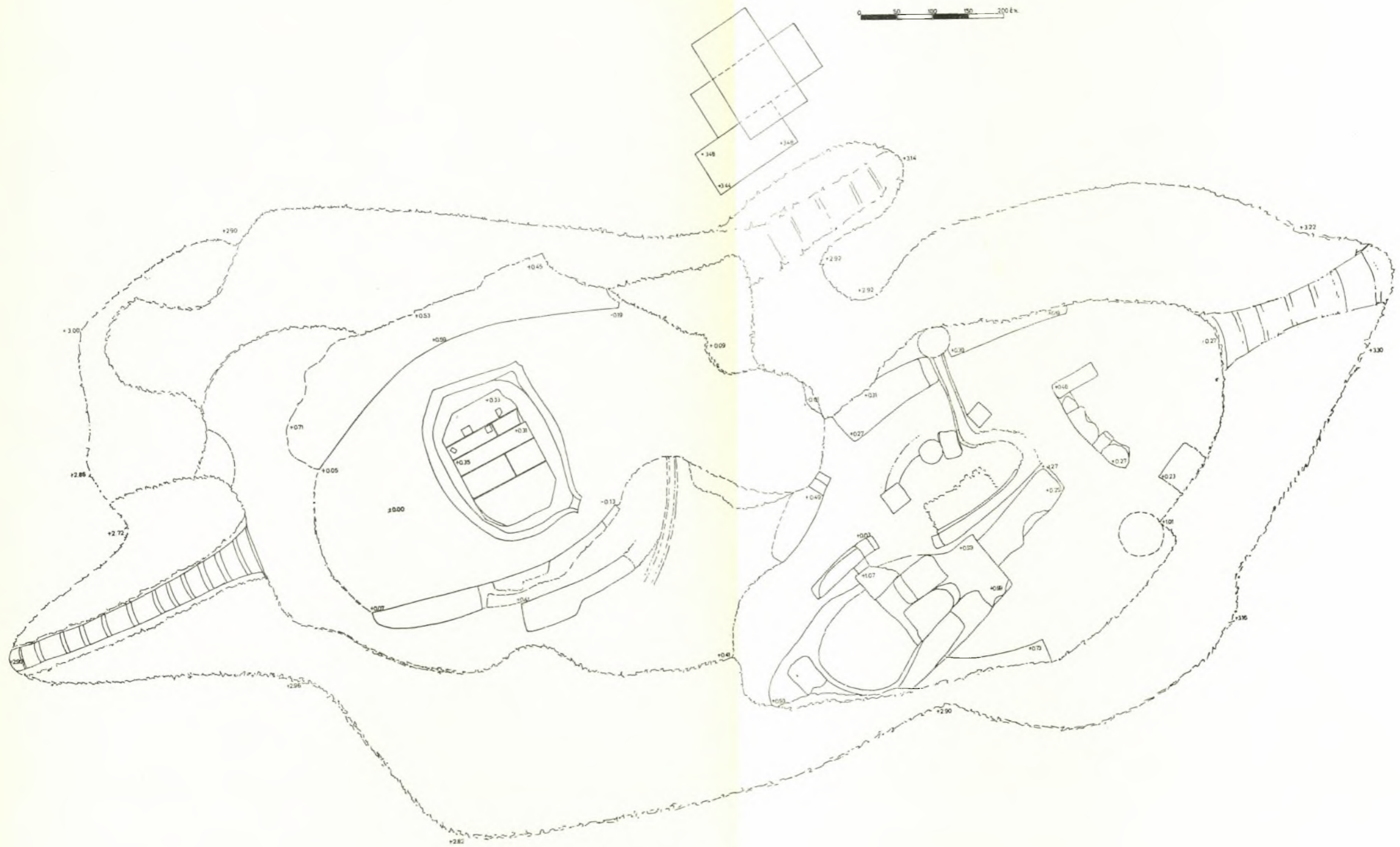
ποσότης ὀστών καὶ θαλασσίων ὀστρέων. Ἄξιωμα εἶναι τμήμα πλαστικοῦ ἀγγείου εἰς μορφήν ζώου ἴσως προβάτου.

Περὶ τὸ κέντρον περιπίου τοῦ ὑπὸ διαμόρφωσιν χώρου μέγα καὶ βαθὺ χάσμα τοῦ βράχου εἶχε πληρωθῆ ἀπορριμμάτων, ποικίλων λίθων καὶ κανονικῶν δόμων ἐκ κροκαλοπαγοῦς λίθου ἢ πάρου (Πί ν. 23α). Πυκνὴ βλάστησις μάλιστα κακτοειδῶν φυτῶν εἶχε καταστήσει τὸν χώρον σχεδὸν ἀπρόσιτον. Εἰς τὰ παλαιότερα σχέδια καὶ τὴν ἀνασκαφικὴν ἔκθεσιν τοῦ Σ. Κουμανοῦδη (ΠΑΕ 1877-8, σ. 8) ὁ χώρος σημειοῦται ὡς «ἐργαστήριον βαναύσου τινὸς τέχνης, ἐν οἷς πῦρ καὶ ὕδωρ ἐνήργουν, κναφεῖα τυχόν ἢ χωνευτήρια μετάλλων». Ἄδρῶς ταῦτα περιγράφονται, ἀλλ' οὐδὲν τούτων πλήρες σχέδιον ἐδόθη. Ἐκρίθη ὅθεν ἀπαραίτητον, ὅπως, πρὸς ἔνταξιν τοῦ χώρου τούτου εἰς τὴν γενικὴν διαμόρφωσιν, προηγήθη πλήρης ἐξερεύνησις καὶ μελέτη δι' ἀποτυπώσεως καὶ φωτογραφήσεως. Ἀφαιρεθεισῶν τῶν νεωτέρων ἐπιχώσεων, ἐκαθαρίσθησαν μὲ ἐπιμέλειαν καὶ κατέστησαν σαφῆ τὰ διασφζόμενα εἰσέτι λείψανα ἐργαστηριακῶν ἐγκαταστάσεων, τὰ ὅποια ἀπεδείχθησαν ἐξαιρετικῶς σημαντικὰ (Σχ ε δ. 8, 9· Πί ν. 23β, 24α). Διὰ τῆς ἐρεύνης ἀπεδείχθη ὅτι πρόκειται περὶ χαλκουργείου τῶν προκεχωρημένων κλασσικῶν χρόνων, ἂν κρίνη τις ἀπὸ τὴν ἀνευρεθείσαν κεραμικὴν εἰς τὰ ἀδιτάρακτα σημεῖα τοῦ κάτω στρώματος καὶ μάλιστα εἰς τομὴν γενομένην παρ' ἡμῶν πρὸς διερεύνησιν εἰς μικρὰν ἀπόστασιν ἀπὸ τῆς κυρίας ἐγκαταστάσεως καὶ μέχρι τοῦ φυσικοῦ βράχου, εἰς βάθος 1.80 μ. (Πί ν. 24β). Ἄνήκει αὕτη εἰς τὸν 4ον π.Χ. αἰῶνα καὶ εἰς τὴν αὐτὴν περίοδον, φαίνεται, ἀνήκει τὸ ἐκεῖ εὑρεθὲν μικρὸν ἐφαρμένον χαλκοῦν ἑλληνικὸν νόμισμα. Ἡ ἀνακαλυφθεῖσα ἐγκατάστασις πάντως εἶναι μία τῶν σημαντικωτέρων τοῦ εἴδους. Τὸ χάσμα βράχου ἐντὸς τοῦ ὁποίου ἐγκατεστάθη τὸ χαλκουργεῖον ἔχει μῆκος 20.90 μ. ἀπὸ Β πρὸς Ν καὶ 8.20 μ. πλάτος μέγιστον ἀπὸ Δ πρὸς Α, ἐνῶ τὸ βάθος ἐξικνεῖται τὰ τρία περίπου μέτρα. Ἡ ἐγκατάστασις ἦτο προσιτὴ διὰ τριῶν στενῶν κλιμακίδων καταβάσεως λαξευτῶν εἰς τὸν βράχον εἰς τὸ βόρειον, τὸ δυτικὸν καὶ τὸ νότιον ἄκρον. Ἡ τελευταία, καλύτερον τῶν ἄλλων διατηρουμένη καὶ ἔχουσα 13 βαθμίδας, ἀπεκαλύφθη νῦν τὸ πρῶτον. Εἰς τὴν περιοχὴν τῆς κατὰ τοὺς νεολιθικοῦς χρόνους εἶχεν ἀνορυχθῆ εἰς βάθος 3.65 μ. μὲ διάμετρον 0,90 μ. βόθρος χρησιμοποιοηθεὶς διὰ τὴν ἀπόρριψιν ἀχρηστών σκευῶν ἢ ἄλλων ἀντικειμένων (Πί ν. 25α). Ὁ βόθρος εἶχεν ἀποκοπὴ λοξῶς κατὰ τὴν διάνοιξιν τοῦ χάσματος. Ἐντὸς τῶν πληρουμένων

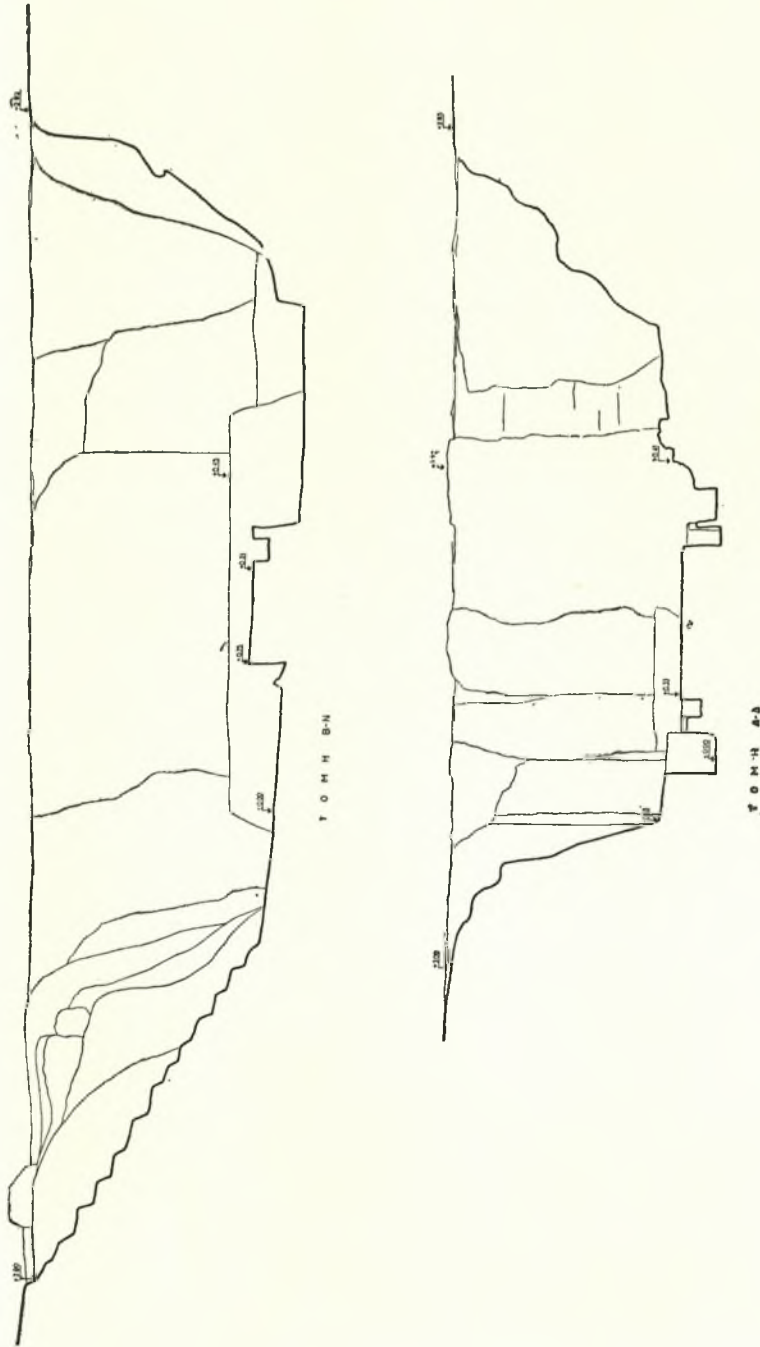
τὸν βόθρον κιμιλοχωμάτων περισυνελέγη κεραμικὴ τῶν ὑστέρων νεολιθικῶν χρόνων (Πί ν. 25γ) ὡς καὶ ὀλίγα ὀστᾶ, θαλάσσια ὀστρεα καὶ τεμάχια ὄψιανου.

Αἱ ἐγκαταστάσεις ἐγένοντο εἰς δύο διαδοχικὰ στρώματα, τὸ ἀνώτερον εἰς βάθος 2.40 διατηροῦν ὀλίγα μόνον λείψανα πρὸς τὸ ἀνατολικὸν ἄκρον τοῦ χάσματος καὶ τὸ ἕτερον κατὰ τὸν ἰσοπεδωθέντα πυθμένα. Κατὰ τὸ ἀνατολικὸν κράσπεδον αἱ ἐγκαταστάσεις τοῦ ἀνωτέρου κυρίως στρώματος διατεράχθησαν ὑπὸ φρέατος περιφεροῦς κατὰ τὸ ἀνώτερον αὐτοῦ τμήμα καὶ ὀρθογωνίου κατὰ τὸ κατώτερον ἀπὸ βάθους 1.75 μ., ἀνορυχθέντος, ὡς φαίνεται, κατὰ τοὺς βυζαντινοὺς χρόνους (Πί ν. 25β). Τὸ φρέαρ τοῦτο ἐπεκοινώνησε εἰς βάθος 5.95 μ. διὰ σήραγγος μῆκους 1.50 μ., ὕψους 1.20 μ. καὶ πλάτους 0,55 μ. μετ' ἄλλου βαθυτέρου (βάθους 10.45 μ., διαμέτρου 1.50 μ.), ἀνοιγέντος ἀνατολικώτερον ἔξω τοῦ χάσματος. Τοῦτο πάλιν κατὰ τὸ κατώτερον αὐτοῦ τμήμα ἐπεκοινώνησε μετὰ σήραγγος ὕψους 1.30 μ. καὶ πλάτους 0,60 μ., κατευθυνομένης ἐκ Β πρὸς Ν. Εἰς τὸν πυθμένα τῆς σήραγγος ταύτης, διερχόμενος καὶ διὰ τοῦ φρέατος, ἀνευρέθη ἀγωγὸς πλινθοπεριβλητός μὲ κοίλας κεραμίδας ἐπιτρεπούσας τὴν ροὴν τοῦ ὕδατος, προφανῶς περισυλλεγομένου ἐκ τῶν βράχων τῆς Ἀκροπόλεως (Σχ ε δ. 10). Καὶ ἡ ἐγκατάστασις αὕτη ἀνήκει εἰς τοὺς βυζαντινοὺς χρόνους, ἂν κρίνη τις ἐκ τῶν θραυσμάτων μὲ ὑέλωσιν καὶ δύο χαλκῶν νομισμάτων τοῦ 6ου μ.Χ. αἰῶνος. Ἄλλα εὐρήματα ἐκ τοῦ φρέατος ἀνήκουν εἰς ἑλληνικοὺς χρόνους, ὡς τεμάχια γλυπτῶν καὶ ἐπιγραφῶν, ὧν ἄξιον λόγου δεξιὸν τμήμα στήλης ἐκ πεντελικοῦ μαρμάρου τῆς ἀρχῆς τοῦ 4ου π.Χ. αἰῶνος μὲ παράστασιν καθημένης ἐπὶ θρόνου Ἀθηνᾶς φεροῦσης αἰγίδα καὶ ἐχούσης παρ' αὐτὴν τὴν ἀσπίδα καὶ ἐκτεινούσης τὴν χεῖρα, ἵνα λάβῃ παρ' ἄλλης μορφῆς ἀποκρουσθείσης προσφερόμενον στέφανον (μέγιστον πλάτος 0,255 μ., ὕψος 0,355 μ. καὶ πάχος 0,095 μ.) (Πί ν. 26α). Τὸ ἀνώτερον στρώμα τῶν ἐγκαταστάσεων διασωθὲν, ὡς ἐλέχθη, εἰς μικρὰν μόνον ἔκτασιν, περιλαμβάνει ἐγκατάστασιν ὑπὸ μορφήν σκάφης πηλοχρίστου μετὰ κεκλιμένου ἐπιπέδου χύσεως τοῦ ὕλικοῦ κατεργασίας (Πί ν. 26β). Αὕτη εἶχε βλαβῆ κατὰ τὰς παλαιότερας ἐργασίας.

Αἱ ἐγκαταστάσεις τοῦ κάτω στρώματος εἶναι περίκλειστοι ἐντὸς δύο χαμηλῶν περιφραγμάτων ἐξ ὀπτοπλίνθων, ἐλλειψοειδοῦς σχήματος, σχετικῶς καλῶς διατηρουμένων κατὰ τὸ μεγαλύτερον αὐτῶν μέρος (Σχ ε δ. 8). Καλύτερον διασφζεται τὸ νότιον, ὅπου καὶ ἡ κυριώτερα ἐγκατάστασις, ἀμέσως προσιτὴ διὰ τῆς νοτίας κλίμακος



Σχέδ. 8. Νοτία κλιτύς Ἀκροπόλεως. Χαλκουργείον. Κάτωτις



Σχέδ. 9. Νοτιά κλιτύς Ἀκροπόλεως, Χαλκούργετον. Τομαὶ

(Πί ν. 27α). Τοῦ περιφράγματος τούτου κατεστράφη τὸ βόρειον τμήμα. Κατὰ τὸ κέντρον, κατὰ τὸν μικρότερον ἄξονα τοῦ ἔλλειπτικοῦ χώρου, διασφύζεται εἰς καλὴν κατάστασιν τὸ ὀρθογώνιου σχήματος μὲ ἐστρογγυλωμένας γωνίας χυτήριον χαλκῶν ἀγαλμάτων, τοῦ ὁποίου διατηρεῖται ὀλόκληρος ἡ κρηπίς, ἐκ τριῶν ἐπιπέδων στενωῶς συνηρμοσμένων πορολίθων, περιβαλλομένη ὑπὸ πηλίνου περιβλήματος, ἀφήνοντος μεταξὺ αὐτοῦ καὶ τῆς κρηπίδος αὐλακα προεκτεινομένην κατὰ τὰς τέσσαρας ἐστρογγυλωμένας γωνίας εἰς προχύσεις (Πί ν. 25α). Ἡ μήτρα τοῦ ἀγάλματος, τὸ ὁποῖον θὰ ἦτο μεγάλου μεγέθους, ἐτοποθετεῖτο ὀρθία, ὃ δὲ τηκόμενος κηρός καὶ τὸ περισσεῦον μέταλλον ἐχύνετο διὰ τῆς αὐλακῆς καὶ τῶν προχύσεων. Ἄφθονοι σκωρίαί μετὰλλου, συνανάμικτοι μετὰ κεκαυμένων χωμάτων, ἐπλήρουν τὴν αὐλακα καὶ ἦσαν διεσκορπισμένοι εἰς ὀλόκληρον τὸν περιβάλλοντα χώρον, ὅπου ἀνευρέθησαν καὶ ἱκανὰ τεμάχια πηλίνων μητρῶν (Πί ν. 27β). Ἴσχυρά ἦσαν πανταχοῦ τὰ ἴχνη τῆς πυρᾶς καὶ ἄφθονος τέφρα ἐκάλυπτε τὸ μεγαλύτερον μέρος τοῦ διαπέδου τοῦ περιφράγματος.

Εἰς τὸ βόρειον περίφραγμα ἡ ἐγκατάστασις ἔχει διατηρηθῆ ὄχι καλῶς, εἶναι δὲ ἄλλου τύπου (Σχ ἐ δ. 8' Πί ν. 28α). Πρὸς τὸ νοτιώτερον μέρος μία ἔλλειπτικοῦ σχήματος κρηπίς ἡμικαταστραφεῖσα περιβάλλεται κατὰ τὴν ἀνατολικὴν αὐτῆς πλευρὰν ὑπὸ αὐλακος διευρυνομένης κατὰ τὰ δύο αὐτῆς ἄκρα καὶ ἴσως ἀρχικῶς προεκτεινομένης εἰς προχύσεις. Κατὰ τὸ δυτικὸν πλευρὸν τοῦ περιφράγματος μικρὸς βοθρίσκος περιφερῆς, διαμέτρου 0,50 μ. καὶ βάθους 0,40 μ., λαξευθεὶς ἐντὸς τοῦ βράχου καὶ ἔχων ἄνοιγμα διὰ μέσου τοῦ τοιχώματος τοῦ περιφράγματος, ἐχρησίμευσε, φαίνεται, διὰ βοηθητικούς σκοποὺς τῆς κεντρικῆς ἐγκαταστάσεως (τεμάχιον μεγάλης πηλίνης μήτρας καὶ τέφρα ἀνευρέθη ἐντὸς αὐτοῦ). Κατὰ τὸ βόρειον μέρος τοῦ περιφράγματος, πρὸς τὸ μέρος τῆς κατερχομένης λαξευτῆς κλίμακος, ἄλλη ἐγκατάστασις ἐκ πλινθοκτίστων τοιχίων, ἐν μέρει καταστραφέντων, παραμένει ἄγνωστον εἰς τί ἐχρησιμοποίηθη. Ἡ κατὰ τὸ δυτικὸν πλευρὸν πρόσβασις διὰ λαξευτῆς κλιμακίδος ἔφερεν εἰς τὸν μεταξὺ τῶν δύο περιφραγμάτων χώρον, ἐπικοινωνοῦντα ἴσως μετὰ τούτων δι' εἰσόδων, αἵτινες δὲν διεσώθησαν. Πρὸς προστασίαν τοῦ συνόλου τῶν ὡς ἄνω ἐγκαταστάσεων ἀπὸ τῶν εἰσρεόντων ὑδάτων κατεσκευάσθη κατὰ τὸ χεῖλος τοῦ σκάματος περιφερῆς τοιχίον. Διὰ τὴν μάλλον ριζικὴν τούτων διατήρησιν ἴσως χρειασθῆ μελλοντικῶς νὰ κατασκευασθῆ ἐπικαλύπτρον τὸ χάσμα στέγαστρον.

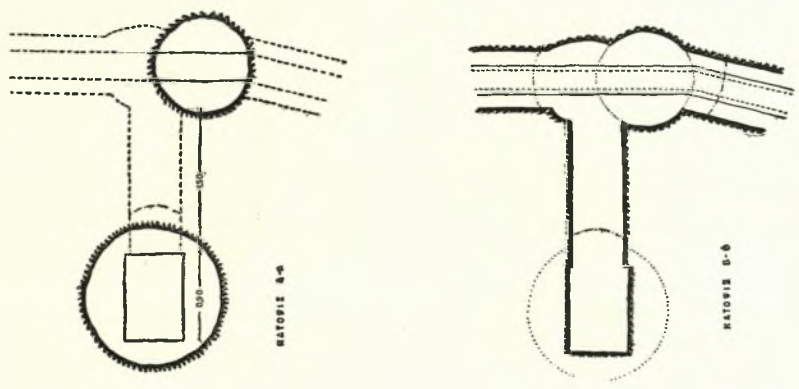
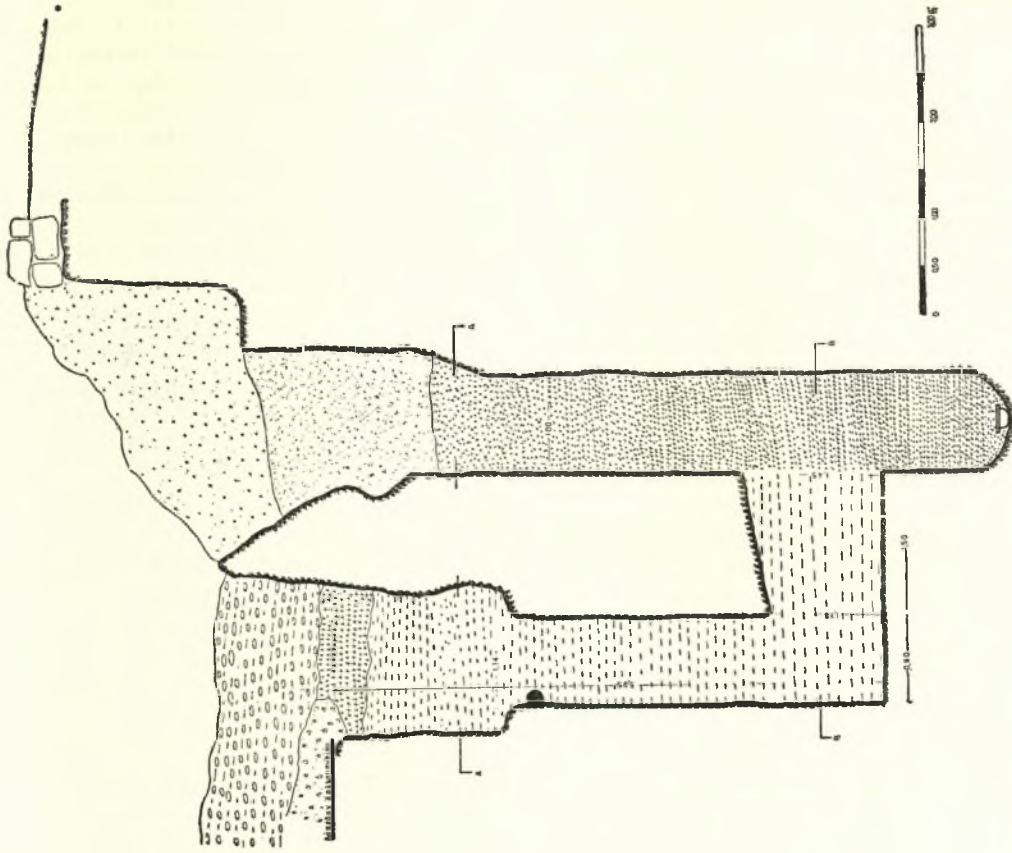
Τέλος, κατὰ τὸ δυτικώτερον τμήμα τοῦ ὑπὸ διαμόρφωσιν χώρου, πλὴν τῆς γενικῆς τακτοποίησης ἐγένετο στερέωσις τῶν διασφωζομένων τοίχων καὶ τῶν λειψάνων κτηρίου ἑλληνορωμαϊκῶν χρόνων μὲ δάπεδον ἐκ μικρῶν μαρμαρίνων τεμαχίων πρὸς δυσμὰς ὑπερκείμενον τῆς περιοχῆς τοῦ ἱεροῦ τῆς Πανδῆμου Ἀφροδίτης, κατὰ τὴν ρίζαν τοῦ βράχου τῆς Ἀκροπόλεως, διαμορφωθείσης εἰς ἄνδρον. Κατὰ τὸ ἀνατολικὸν πλευρὸν τῆς ἀντηρίδος τοῦ Ὠδείου Ἡρώδου τοῦ Ἀττικοῦ ἀπεκαλύφθησαν αἱ εἰς τὰς δημοσιεύσεις ἀναφερόμεναι βαθμίδες τοῦ Περιπάτου. Φαίνεται ὅτι μέρος τούτων κατεστράφη πρὸ ἐτῶν. Ὀλίγον ἀνατολικώτερον ἀπεκαλύφθη ἐκ νέου σύστημα ὕδραγωγῶν πηλίνων ἡμικυκλικῶν σωλήνων, ὅστις περαιτέρω παρηκολούθηθη βορείως τῆς Στοᾶς τοῦ Εὐμένους, ὅπου μικρὰ σκαφή ἀπεκάλυψε τὰ εἰς τοὺς χάρτας σημειούμενα βάρθρα καὶ τὸ ὑπὸ τῆς ἀρχιτέκτονος-ἀρχαιολόγου Enrica Fiandra ἐρευνηθὲν μυκηναϊκὸν φρέαρ.

Αἱ ὡς ἄνω ἐργασίαι διαμορφώσεως καὶ ἐρεύνης ἐγένοντο ὑπὸ τὴν ἐποπτείαν τοῦ Ἐφόρου διὰ τῆς ἐπιστημονικῆς βοηθοῦ Ἀλικῆς Σολωμοῦ.

β) *Ἀνεύσεις ἀρχαίων λειψάνων καὶ περισυλλογὴ ἀρχαιοτήτων εἰς χώρον κατεδαφίσεων ἀνατολικῶς Διονυσιακοῦ Θεάτρου*

Κατὰ τὴν συνέχισιν τῶν ἐργασιῶν κατεδαφίσεως ἐκ μέρους τῆς Διευθύνσεως Ἀναστηλώσεως τοῦ οἰκοδομικοῦ τετραγώνου μεταξὺ τῶν ὁδῶν Θρασύλλου, Ληναίων καὶ Διονυσίου Ἀρεοπαγίτου, προεκταθεῖσων δυτικώτερον καὶ βορειότερον μέχρι τῆς περιοχῆς τοῦ Ὠδείου τοῦ Περικλέους, ἀπεκαλύφθησαν ἱκανὰ λείψανα καὶ ἐγένετο περισυλλογὴ διαφόρων ἀντικειμένων, γλυπτῶν καὶ ἀρχιτεκτονικῶν μελῶν, ἐπιγραφῶν, κεραμεικῆς, κλπ., καίτοι ἀπεφεύχθη ἡ διενέργεια συστηματικώτερων ἐρευνῶν. Τὰ σχετικῶς ἀδιατάρακτα στρώματα ἀνέρχονται βαθμῆδόν πρὸς βορρᾶν, ὅπου κατὰ πρόχειρον γενόμενον καθαρισμὸν ὄρισμένου τμήματος ἀνεφάνη σαφῶς ἡ διαδοχὴ τῶν στρωμάτων, περισυλλεγέντων ὀστράκων ἀπὸ τῶν προϊστορικῶν μέχρι τῶν προκεχωρημένων βυζαντινῶν χρόνων. Τὰς ἐργασίας ἐπέβλεψαν ἐκ μέρους τῆς Ἐφορείας ὁ Ἐπιμελητῆς Πέτρος Καλλιγᾶς καὶ ἡ ἐπιστημονικὴ βοηθὸς Ἀλικὴ Σολωμοῦ.

Τὰ περισσότερα εὐρήματα ἐγένοντο εἰς τὴν περιοχὴν τῆς ὁδοῦ Ληναίων, ὅπου ἀνεφάνθησαν ἱκανοὶ τοῖχοι ἐκ πορολίθων ἢ κροκαλοπαγῶν λίθων μὲ προσανατολισμὸν ἀπὸ Β. πρὸς Ν. ἢ ἐκ Δ. πρὸς Α. Σημαντικώτερα ἦτο ἡ κατὰ τὸ βόρειον τμήμα τῆς ὁδοῦ Ληναίων ἀνακάλυψις τῆς βάσεως



Σχέδ. 10. Φρέαρ Γ και Δ περιοχής Δ. Ἀσκληπείου

μνημείου, ίσως χορηγικού, ὀρθογωνίου σχήματος, διαστάσεων 8 x 3.70 μ. Ἡ ὑπόθεσις γίνεται μάλ-
λον πιθανή, ἂν ληφθῇ ὑπ' ὄψιν ὅτι ἡ θέσις του εἶ-
ναι κατὰ τὴν προέκτασιν τῆς ὁδοῦ Τριπόδων.
Πήλινοι ἄγωγοί σχήματος ἀνεστραμμένου Π
διατρέχουν κατὰ διαφόρους διευθύνσεις ὁλόκλη-
ρον τὴν ἔκτασιν. Τὰ περισσότερα τῶν περισυλ-
λεγέντων τεμαχίων ἦσαν ἐντετοιχισμένα εἰς τὰ
κατεδαφισθέντα κτήρια. Ὁρισμένα ἀναγνωρίζον-
ται ὅτι ἀνήκουν εἰς τὴν σκηνὴν τοῦ Διονυσιακοῦ
Θεάτρου, ἄλλα δὲ δὲν εἶναι δυνατόν εὐθὺς ἀμέ-
σως νὰ προσδιορισθοῦν εἰς ποῖα κτήρια ἀνήκουν.
Κορινθιακά, ἰωνικά καὶ δωρικά κιονόκρανα, με-
γάλα ἰωνικά ἐπιστύλια, γείσα, σπόνδυλοι κιό-
νων κλπ. περισυλλεγέτα ἐτακτοποιήθησαν εἰς
ὁμάδας ἐντὸς τοῦ χώρου. Ὅχι ὀλίγα καὶ ἐν πολ-
λοῖς ἀξιόλογα εἶναι τὰ γλυπτὰ παλαιοχριστιανι-
κῶν καὶ βυζαντινῶν χρόνων, ἄλλα μὲν ἐπὶ τόπου
παρῆμιναντα, ἄλλα δὲ τοποθετηθέντα εἰς τὸν
περίφρακτον ἐντὸς τῆς Στοᾶς τοῦ Ἀσκληπείου
χώρου. Ἀξίον ἰδιαίτερας μνείας εἶναι γείσον μὲ
πυκνὴν ἐρπύζουσαν κληματίδα, ἐπὶ τῆς ὁποίας
ἐν ἰσχυροτέρῳ ἀναγλύφῳ ἀπεδόθησαν πτηνὸν ραμ-
φίζον κῶνον πίτυος καὶ τετράπουν ζῶον, τοῦ
ὁποίου σφάζεται μόνον τὸ ὀπίσθιον μέρος (Πί ν.
28γ). Ἐκ τῶν ἀρχαίων ἑλληνικῶν γλυπτῶν ση-
μειοῦνται ἐνταῦθα τὰ ἀκόλουθα:

1) Γυναικεία κεφαλὴ τῆς ὁποίας ἀπεκρούσθη
τὸ ἀπὸ τῶν χειλέων καὶ κάτω τμήμα, περιβαλλο-
μένη ἀπὸ πλουσίαν κόμην, ἐκατέρωθεν διευρυνο-
μένην. Τὸ πρόσωπον ὑπέστη ἰσχυρὰν φθορὰν δι'
ἀποκρούσεων (Πί ν. 28β).

2) Τὸ ἄνω τμήμα γυναικείου ἀγάλματος ἀπὸ
τοῦ μέσου καὶ ἄνω, ἀλλὰ ἄνευ τῆς κεφαλῆς, ἥτις
ἦτο ἐνθετος, ἐνδεδυμένου μὲ χειριδωτὸν χιτῶνα
καὶ ἐζωσμένον κάτω τοῦ στήθους ἱμάτιον (Πί ν.
29β).

3) Τὸ ἄνω τμήμα ἀπὸ τῆς ὀσφύος καὶ ἄνω ἐφη-
βικοῦ γυμνοῦ κορμοῦ, ἠκρωτηριασμένου τὰς χεῖ-
ρας καὶ τὴν κεφαλὴν, μὲ τὰς ἄκρας τῶν μακρῶν
βοστρυχῶν τῆς κόμης κατερχομένης ἐπὶ τοῦ στή-
θους. Ἴσως πρόκειται περὶ Διονύσου (Πί ν. 29α).

4) Τμήμα ἰσχυροῦ ἀναγλύφου ἐκ μετόπης δια-
σφάζοντος τὸν κορμὸν νέου ἀπὸ τῆς ἡβης μέχρι
τοῦ λαιμοῦ, μὲ ἠκρωτηριασμένας ἀμφοτέρας τὰς
χεῖρας. Ὡς ἀνεγνωρίσθη ὑπὸ τῆς ἀρχαιολόγου
Μ. Τομπροπούλου-Μπρούσκαρη, ἥτις θὰ δημο-
σιεύσῃ τοῦτο, πρόκειται περὶ μορφῆς Λαπίθου
μιᾶς τῶν μετοπῶν, ἀγνώστου μέχρι σήμερον πα-
ραμεινάσης, τοῦ Παρθενῶνος (Πί ν. 28δ).

5) Τμήμα κεφαλῆς διασφάζον τὸ ἀριστερὸν μέ-
ρος τοῦ προσώπου καὶ τῆς κόμης, ἀποκεκρουμένον
ὅμως λοξῶς τὸ ἄνω τμήμα. Ἴσως πρόκειται περὶ

κεφαλῆς Διονύσου, ἂν κρίνη τις ἐκ τοῦ ὅτι ἡ
κόμη στέφεται ὑπὸ φύλλων κισσοῦ (Πί ν. 29δ).

6) Τὸ ἄνω μέρος γυμνοῦ κορμοῦ ἀνδρικοῦ ἀ-
γαλματίου ἠκρωτηριασμένου τὰς χεῖρας καὶ τὴν
κεφαλὴν πολὺ καλῆς ἐργασίας (Πί ν. 28ε).

7) ἠκρωτηριασμένον ἀγαλμάτιον Κυβέλης
(Πί ν. 29γ).

Ἐκ τῶν περισυλλεγεισῶν ἐπιγραφῶν ἄξια ση-
μειώσεως εἶναι αἱ ἀκόλουθοι:

1) Ἐπὶ γείσου μὲ προεξέχον ἄνω κυμάτιον
(Πί ν. 30α):

ΚΛΕΙΑΡΙΣΤΗ : ΛΩΡΟΘΕΙΟ -
ΑΝΑΓΥΡΑΣ [ί α (διορθ. Δωροθείο)

2) Ἄνω τμήμα στήλης ἐκ μαρμάρου μὴ δια-
σφάζοντος ἄνω τὸ γείσωμά του καὶ περιέχοντος
κατάλογον ὀνομάτων μετὰ τῶν δημοτικῶν ὡς ἀ-
κολούθως (Πί ν. 31α):

ΡΙΟΥΕΠΙ] μελ [ΗΤΑΙ ΧΑΡΙΚΛΕΙ
ΑΡΧΟΝΤΟΣΑΝΕ]θηκ [ΑΝ
ΑΥΤΑΓΗΤΟΣ ΛΑΜΠΤΡΕΥΣ
ΑΡΙΣΤΙΠΠΟΣ ΕΡΧΙΕΥΣ
ΘΕΟΔΩΡΟΣ ΑΓΓΕΛΗΘΕΝ
ΗΡΑΚΩΝ ΣΚΑΜΒΟΝΙΔΗΣ
ΑΓΑΘΟΚΛΗΣ ΒΕΡΕΝΙΚΙΔΗΣ
ΕΠΙΚΡΑΤΗΣ ΘΟΡΙΚΙΟΣ
α]ΤΕΜΩΝ ΛΑΚΙΑΔΗΣ
]ΡΑ[ΜΕΛΗΤΕ[ὺς
]ΟΣ ΑΥΡ[
Φ[

3) Τμήμα μαρμαρίνης πλακὸς τιμητικῆς εἰς τὸν
αὐτοκράτορα Τραϊανὸν ἐπιγραφῆς, διασφάζουσης
τὸ ἀριστερὸν αὐτῆς τμήμα ὡς ἀκολούθως (Πί ν.
30β):

ΑΥΤΟΚΡΑ[
ΠΑΡΘΙΚΟ[
ΤΡΑΙΑΝΟΣΑ[
ΜΕΓΙΣΤΟΣΔ[
ΥΠΑΤΟΣΤΟ[
ΤΩΝΑΘΗΝΗ[
ΔΙΟΝΥΣΟΝΤΕ[

ΦΑΝΕΙΤΩΝ

ΣΥΝΟΔΟΝΕΙΝΑΙΜΟΥΣ[

] ΤΡΟΝΜΕΤΕΧΟΝΤ[

Κατά τὸ ΝΔ. τμήμα τοῦ ἀπαλλαγέντος ἐκ τῶν κτισμάτων χώρου ἀπηλευθερώθη εἶδος χαμηλοῦ θυράματος, συγκροτηθέντος κατὰ τοὺς μεσαιωνικούς, ὡς φαίνεται, χρόνους, ἄγνωστον διὰ τοίους λόγους, δι' ἀρχαίου ὕλικου. Αἱ πλατεῖαι παραστάδες, βαστάζουσαι ἐπίμηκες ἐπιστύλιον, φέρουν θυρίδια (Πί ν. 31β).

III. ΕΡΓΑΣΙΑΙ ΔΙΑΡΡΥΘΜΙΣΕΩΣ ΚΑΙ ΔΙΑΜΟΡΦΩΣΕΩΣ ΑΡΧΑΙΟΛΟΓΙΚΟΥ ΧΩΡΟΥ ΑΡΧΑΙΑΣ ΑΓΟΡΑΣ

Α'. Ὁργάνωσις γραφείων :

Βάσει ἐγκριθέντων σχεδίων ἐγένετο ἡ διαρρυθμισίς καὶ τακτοποίησις τῶν νέων γραφείων τῆς Ἐφορείας εἰς τὸν ἰσόγειον ὄροφον τῆς Στοᾶς Ἀττάλου, χρησιμοπονηθέντος πρὸς τοῦτο μέρους τοῦ ἀποθηκευτικοῦ χώρου τοῦ προοριζομένου διὰ τὴν μελλοντικὴν ἐπέκτασιν τοῦ Μουσείου τῆς Ἀγορᾶς. Τὰς ἐργασίας ὑπεβοήθησεν ἡ Ἀμερικανικὴ Σχολὴ Κλασσικῶν Σπουδῶν, ἥτις καὶ κατέβαλε μέρος τῆς δαπάνης, μάλιστα τῆς διαφώτου ὄροφης, εἰδικῶς πρὸς τοῦτο παραγγεληθείσης εἰς ΗΠΑ. Διὰ δύο ἐσωτερικῶν διαχωριστικῶν τοίχων διεμορφώθησαν δύο γραφεῖα, ἐν διὰ τὸν Ἐφορον καὶ ἐν διὰ τοὺς Ἐπιμελητάς, μετὰ τοῦ προθαλάμου των, τοῦ λοιποῦ τμήματος παραμεινόντος ὡς μουσειακῆς ἀποθήκης. Τὸ ἐσωτερικὸν ἀκολουθῶς ἐξωραίσθη κατὰ τρόπον ὥστε νὰ παραμείνουν ὁρατὰ πάντα τὰ ἀρχαῖα τμήματα καὶ βάρη τῶν καταστημάτων τῆς Στοᾶς.

Β'. Διαμόρφωσις χώρου Ἀρχαίας Ἀγορᾶς :

Τὸ μέγα παράπηγμα, τὸ χρησιμοποιοῦμενον ὡς ἀποθήκη προχείρου ὕλικου τῆς ἀνασκαπτοῦσης Ἀμερικανικῆς Ἀρχαιολογικῆς Σχολῆς, καὶ καταλαμβάνον οὐσιαστικὸν χῶρον πρὸ τῆς Στοᾶς Ἀττάλου κατὰ μῆκος τῆς σήραγγος τοῦ Ἡλεκτρικοῦ σιδηροδρόμου, διελύθη καὶ εἰς ἀντικατάστασιν ὠκοδομήθη μικροτέρα ἀποθήκη εἰς τὸ ὀπισθεν μέρος τῆς Στοᾶς καὶ κατὰ τὸ ΒΑ. ταύτης ἄκρον πρὸς ἐξυπηρέτησιν τῶν ὑπαρχουσῶν ἀναγκῶν ἀποθηκεύσεως. Ὁ χῶρος τοῦ κατεδαφισθέντος παραπήγματος ἰσοπεδώθη καὶ ἐπ' αὐτοῦ ἀπετέθησαν τμήματα κορμῶν κίωνων καὶ ἄλλα ἀρχιτεκτονικὰ μέλη τῶν οἰκοδομημάτων τῆς Ἀγορᾶς, ἐνῶ τὸ ὑπόλοιπον τμήμα τοῦ χώρου ἐφυτεύθη. Ὁ χῶρος τῆς ΒΑ. γωνίας, ὀπισθεν τῆς Στοᾶς,

διεμορφώθη εἰς δύο ἐπίπεδα, ἐξασφαλισθείσης τῆς καθόδου πρὸς τὴν ἀποθήκην διὰ κλίμακος καὶ συμπληρωθείσης τῆς περιφράξεως.

Ἡ διαμόρφωσις τῆς νέας προσβάσεως εἰς τὸν ἀρχαιολογικὸν χῶρον κατὰ τὴν πλευρὰν τοῦ Ἀγίου Φιλίππου συνεπληρώθη, ὀλοκληρωθέντων τῶν ἀντρευματικῶν τοίχων καὶ δημιουργηθείσης ζώνης πρασίνου κατὰ τὰ πλαίσια. Μικρὸν Belvedere, παρὰ τὸ ἐκδοτήριον, ἀποτελεῖ ἤδη τόπον ἀναπαύσεως καὶ ἀναψυχῆς τῶν ἐπισκεπτῶν μεθ' ἑαυτῶν πρὸς τὸν χῶρον. Μικρὸς οἰκίσκος τοῦ κηπουροῦ ἀπεκρύβη ὑπὸ τὸν ἀντρευματικὸν τοίχον τῆς κεκλιμένης προσβάσεως.

Τὸ πρόγραμμα ἐνοποιήσεως τοῦ ὅλου χώρου καὶ συνδέσεώς του μετὰ τὸν χῶρον Ἀκροπόλεως συνεχίσθη συμπληρούμενον: α) διὰ καθαιρέσεως τοῦ ἐπιμήκους μανδροτοίχου τοῦ Ἀρείου Πάγου καὶ τῆς παλαιᾶς οἰκίας τοῦ φύλακος· β) διὰ μεταθέσεως τῆς περιφράξεως τῆς ὁδοῦ, ἥτις διασχίζει τὸν χῶρον ἀπὸ Δ. πρὸς Α., πρὸς τὴν περιοχὴν τοῦ Ἀρείου Πάγου, καθ' ὃ σημεῖον διέρχεται ἢ πρὸς τὴν Ἀκρόπολιν ἐκ Δ. ἀνερχομένη ὁδός· γ) διὰ συνεχίσεως τῆς ὁδοῦ ἀνόδου πρὸς τὴν Ἀκρόπολιν, ἀκολουθουμένης τῆς διαδρομῆς τῆς ἀρχαίας ὁδοῦ τῶν Παναθηναίων. Τὴν ἐργασίαν ταύτην ὑπεβοήθησεν ἡ Ἀμερικανικὴ Σχολὴ ἐπιβλέποντος τοῦ ἀρχιτέκτονος Ἰωάννου Τραυλοῦ· δ) διὰ τῆς περιφράξεως τοῦ τμήματος πρὸς τὸν ἀρχαῖον οἰκισμὸν δυτικῶς τοῦ Ἀρείου Πάγου (οἰκισμὸν Doerfeld)· ε) διὰ τῆς τοποθετήσεως κιγκλιδωτῶν θυρῶν τόσον πρὸς τὸν τελευταῖον οἰκισμὸν ὅσον καὶ κατὰ τὰ δύο τέρματα τῆς διασχίζουσης τὸν χῶρον ἀπὸ Α. πρὸς Δ. ἀτραποῦ. Διὰ τῶν ἐργασιῶν τούτων διηκολύνθη ἡ ἄμεσος ἐπικοινωνία τῶν δύο χώρων Ἀγορᾶς καὶ Ἀκροπόλεως καὶ κατέστη δυνατὸς ὁ ἀπόλυτος ἔλεγχος τοῦ ἅνω χώρου πρὸς τὸν Ἀρειον Πάγον. Νέον ἐκδοτήριον εἰσιτηρίων, τοποθετηθὲν κατὰ τὴν περιοχὴν τῶν Ἀγίων Ἀποστόλων, ἐπιτρέπει τοῦ λοιποῦ τὴν ἐκεῖθεν εἴσοδον τῶν ἐκ τῆς Ἀκροπόλεως κατερχομένων ἐπισκεπτῶν εἰς τὸν χῶρον τῆς Ἀρχαίας Ἀγορᾶς. Δέον νὰ σημειωθῇ ἐνταῦθα τὸ λυπηρὸν γεγονός τῆς διὰ κλοπῆς ἀφαιρέσεως ἐκ τῆς Στοᾶς Ἀττάλου ἐνδιαφερούσης εἰκονιστικῆς κεφαλῆς, πιθανῶς Ἐλευσινίου ἱερέως.

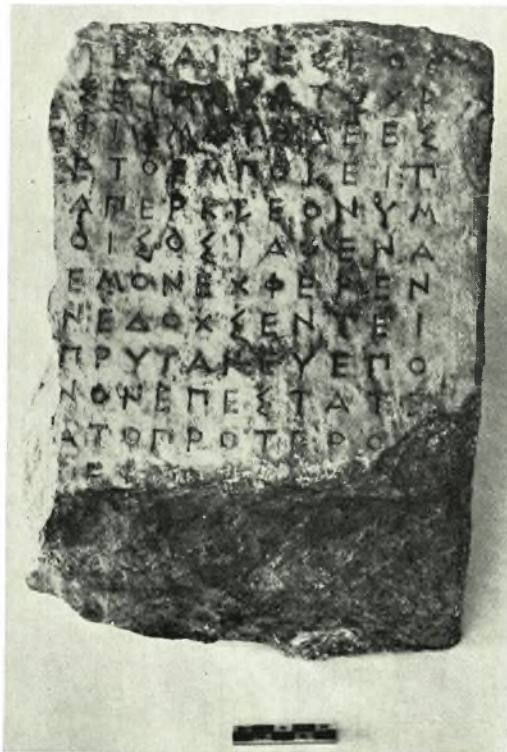
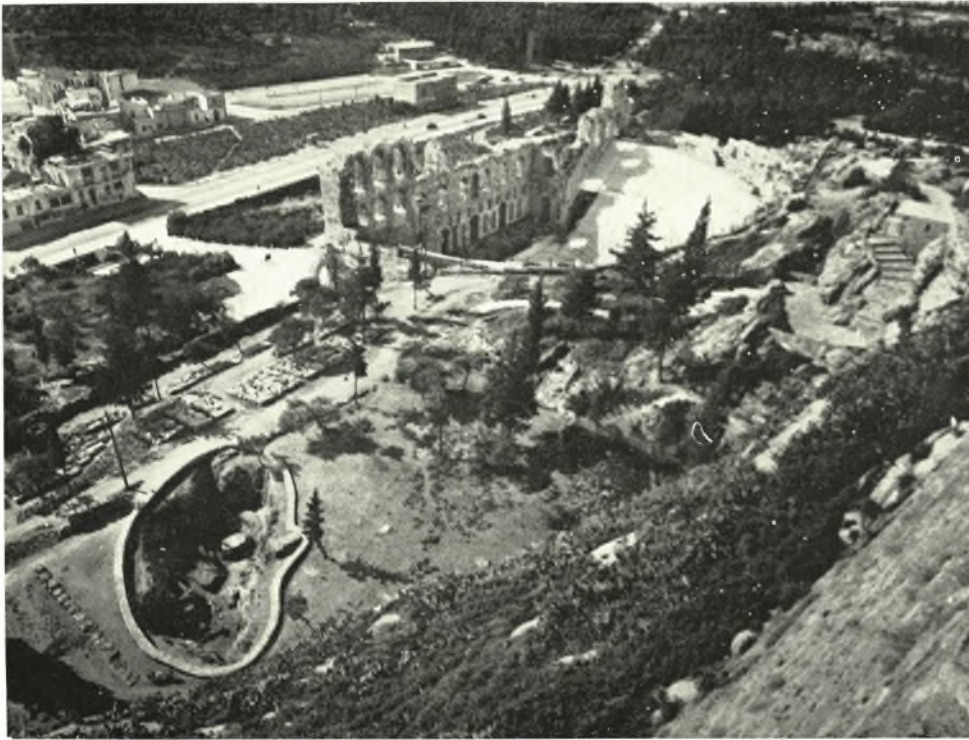
IV. ΚΑΤΑΣΚΕΥΗ ΝΕΑΣ ΑΠΟΘΗΚΗΣ ΕΥΡΗΜΑΤΩΝ ΑΡΧΑΙΩΝ ΑΘΗΝΩΝ

Τὰ πλεῖστα τῶν ἀρχαίων εὐρημάτων τῶν ἐρχομένων εἰς φῶς κατὰ τὰς οἰκοδομικάς, ἀποχετευτικάς κλπ. ἐργασίας τῆς πόλεως Ἀθηνῶν συνε-



Ἄθῆναι: α. Τὸ Φετιχιέ-Τζαμί μετὰ τὴν ἐξωτερικὴν του διαμόρφωσιν, β. Ὁ Δ. τοῦ Ἀσκληπείου χώρος, πρὸ τῆς διαμορφώσεως, κατὰ παλαιὰν φωτογραφίαν

Ν. ΠΛΑΤΩΝ



Ἄθῃναι. Περιοχὴ Δ. Ἀσκληπείου: α. Τὸ δυτικὸν τμῆμα τοῦ διαμορφωθέντος χώρου καὶ ἡ πρὸς τὴν εἴσοδον τῆς Ἀκροπόλεως πλακόστρωτος ἄνοδος, β. Τμῆμα ἐπιγραφῆς ἀττικῆς ψηφίσματος

Ν. ΠΛΑΤΩΝ



Ἀθήναι. Περιοχή Δ. Ἀσκληπιείου: α. Ἐποψὶς τοῦ διαμορφωθέντος χώρου ἀπὸ τῆς Ἀκροπόλεως, β. Ἡ μεγαλύτερα βυζαντινὴ δεξαμενὴ μετὰ τὴν ἀποκατάστασίν της
 Ν. ΠΛΑΤΩΝ



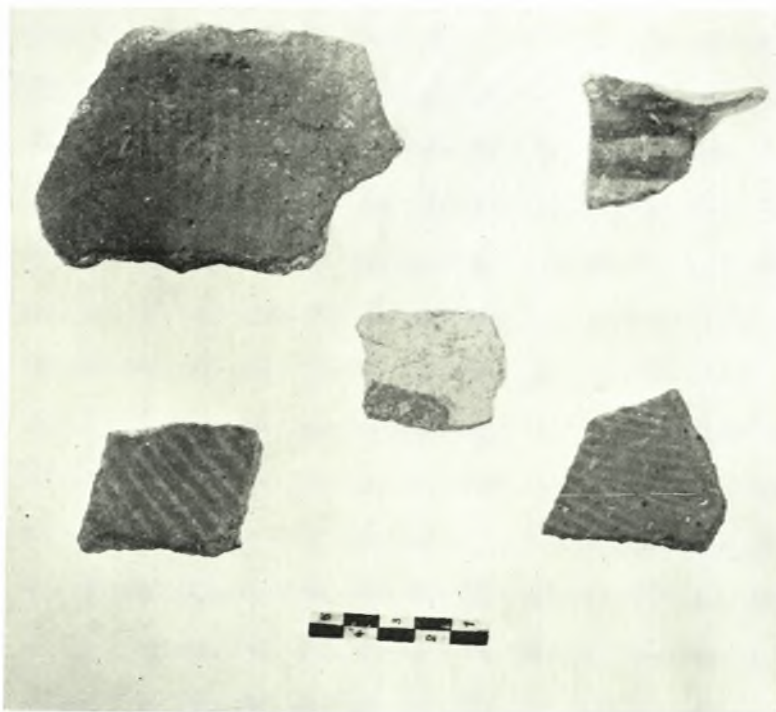
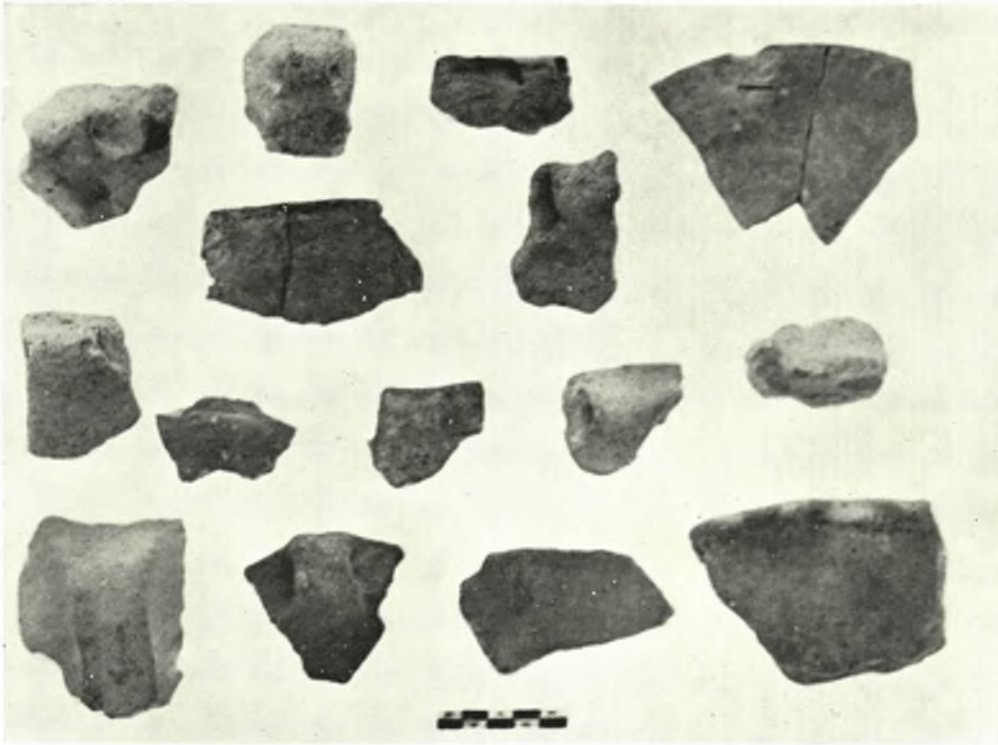
Ἄθῆναι: α-β. Ὁ ΜΕ βόθρος Δ. τῆς ἀρχαϊκῆς κρήνης κατὰ τὴν ἀποκάλυψίν του,
γ. Τμῆμα μαρμαρίνου ἐνεπιγράφου βάρου ἀναθήματος Ὑγιείας

Ν. ΠΛΑΤΩΝ



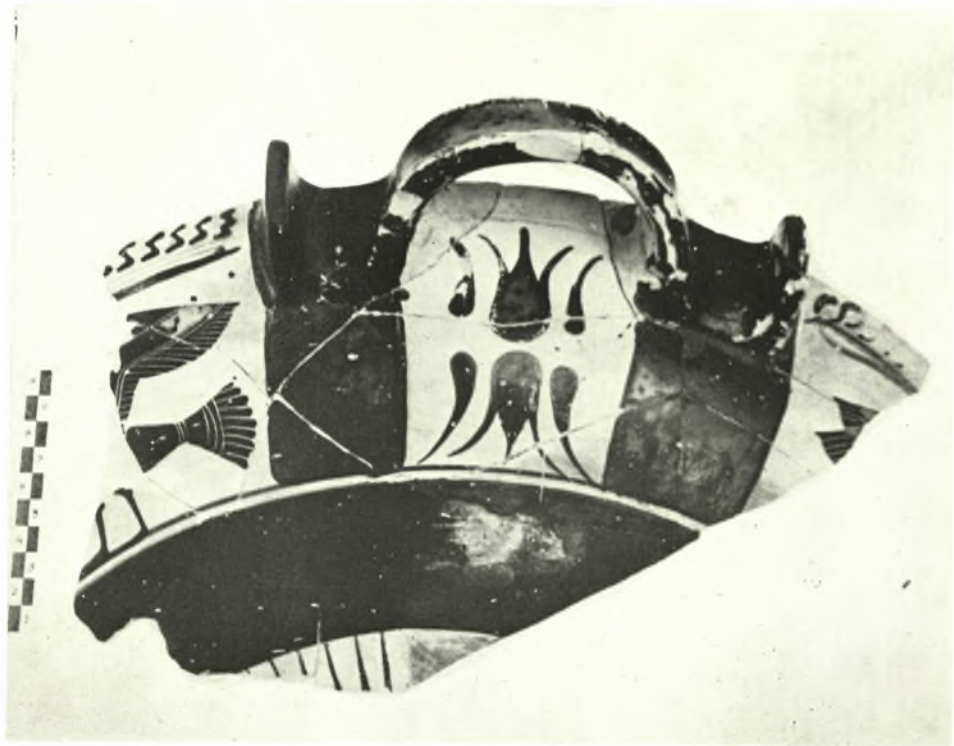
Ἄθηναι. Περιοχή Δ. Ἀσκληπείου: α. Τμήμα πίθου ἐκ τοῦ ΜΕ βόθρου Δ. τῆς ἀρχαϊκῆς κρήνης, β. ΜΕ ἀγγεῖα ἐκ τοῦ αὐτοῦ βόθρου, γ. Πηλίνη κεφαλὴ γυναικείου εἰδωλίου

Ν. ΠΛΑΤΩΝ



Ἀθήναι. Περιοχή Δ. Ἀσκληπιείου: α-β. Ὑπονεολιθικά ὄστρακα ἐκ βόθρου παρὰ τὴν ΝΑ. γωνίαν τοῦ πολυγωνικοῦ ἀναλημματικοῦ τοίχου

Ν. ΠΛΑΤΩΝ



Ἄθηναι. Περιοχή Δ. Ἀσκληπείου: α. Κύαθος ἐκ βόθρου παρά τὴν ΝΑ. γωνίαν τοῦ πολυγωνικοῦ ἀναλημματικοῦ τοίχου, β. Ἄμφορες ἀκόσμητος, ἑλληνικὸς, ἐκ τοῦ φρέατος Α, γ. Τμῆμα λεκάνης μελανομόρφου ἐκ τοῦ φρέατος Α, δ. Ἑλληνικὰ ἀγγεῖα καὶ λύχνος ἐκ τοῦ αὐτοῦ φρέατος Α

Ν. ΠΛΑΤΩΝ



Ἀθήναι. Περιοχή Δ. Ἀσκληπιείου: α. Τμήμα πωρίνου ἀρχαίου δωρικοῦ κιονοκράνου ἐκ τοῦ φρέατος Α, β. Τὸ ἄνω τμήμα τοῦ φρέατος Β, γ. Τμήμα τοῦ καλουμένου «Πελαργικοῦ» εἰς κατάστασιν καταρρεύσεως πρὸ τῆς διαμορφώσεως τοῦ χώρου

Ν. ΠΛΑΤΩΝ



Ἄθῆναι: α. Τμήμα τοῦ καλουμένου «Πελαργικοῦ» μετὰ τὴν διαμόρφωσιν, β. Γωνία προϊστορικοῦ οἰκοδομήματος ὑπὸ τὸ διασωζόμενον τμήμα τοῦ καλουμένου «Πελαργικοῦ»

Ν. ΠΛΑΤΩΝ



ἸΑθῆναι: α. Τὸ μικρηναικὸν φρέαρ Ε ΝΔ. τῆς μεγάλης Βυζαντινῆς Δεξαμενῆς περιοχῆς Δ. Ἀσκληρειαίου. Παρ' αὐτῷ ἐπ' ἄριστέρῃ ὁ κλασσικὸς βόθρος, β. Τὸ ἄνω μέρος τοῦ αὐτοῦ φρέατος Ε ὑπὸ τὸ καλούμενον «Πελαργικόν»

Ν. ΠΑΛΑΤΩΝ



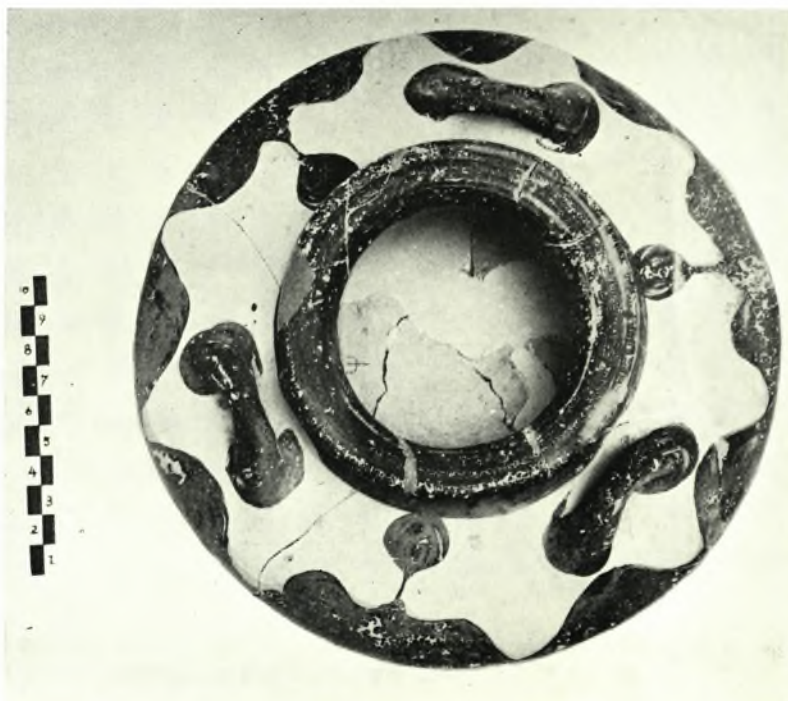
Ἀθήναι. Περιοχή Δ. Ἀσκληπείου: α-β. Χαρακτηριστικά ὄστρακα ΥΕ II-ΥΕ III Α ἐκ τοῦ μυκηναϊκοῦ φρέατος Ε

Ν. ΠΛΑΤΩΝ



Ἀθήναι. Περιοχή Δ. Ἀσκληπιείου: α. Χαρακτηριστικά δοστρακα ΥΕ ΙΙ-ΥΕ ΙΙΙ Α ἐκ τοῦ μυκηναϊκοῦ φρέατος Ε, β-γ. Ἀγγεῖα ἐκ τοῦ αὐτοῦ φρέατος Ε

Ν. ΠΛΑΤΩΝ



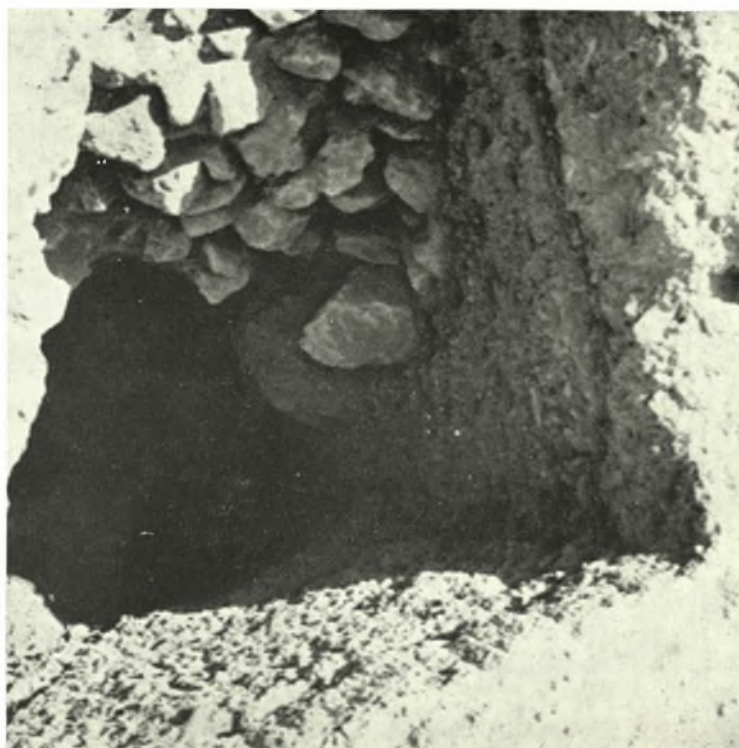
Ἀθήναι. Περιοχή Δ. Ἀσκληπιείου: α. Ἀγγεῖα ἐκ τοῦ μυκην. φρέατος Ε, β. ΥΕ II ἀρτόσχημον ἀγγεῖον ἐκ τοῦ φρέατος Ε

Ν. ΠΛΑΤΩΝ



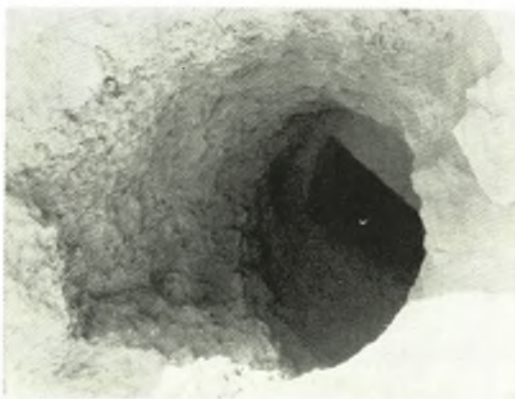
Ἀθήναι. Περιοχή Δ. Ἀσκληπείου: α. Τὸ κεντρικὸν τμήμα τοῦ διαμορφωθέντος χώρου πρὸ τῆς διαμορφώσεως· διακρίνεται τὸ χάσμα, ὅπου τὸ χαλκουργεῖον, β. Τὸ χαλκουργεῖον ἀπὸ τῆς Ἀκροπόλεως

Ν. ΠΛΑΤΩΝ



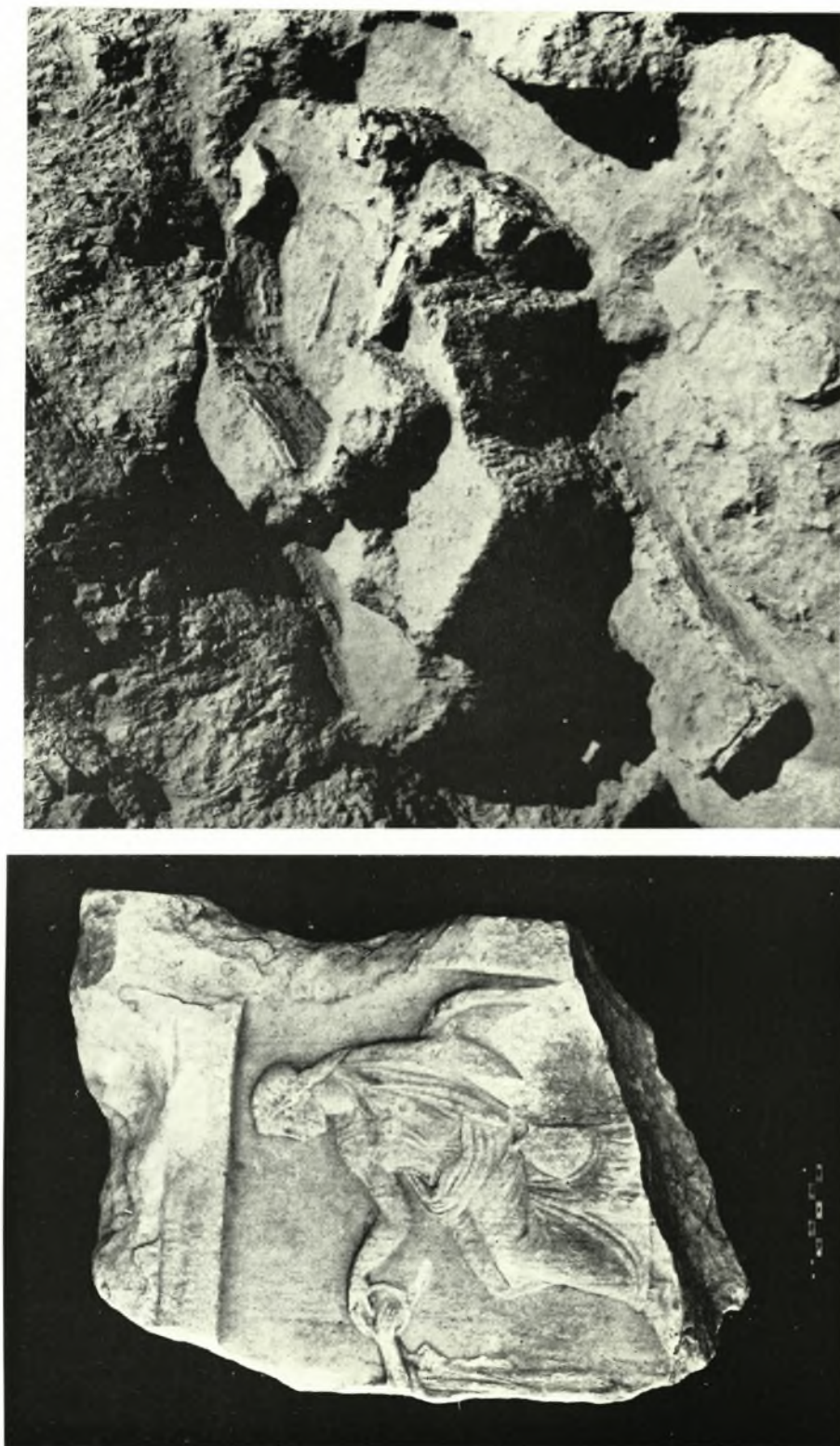
ἸΑθῆναι. Περιοχή Δ. Ἀσκληπείου: α. Τὸ χαλκουργεῖον ἀπὸ ΒΑ,
β. Δοκιμαστικὴ τομὴ ὑπὸ τὸ εὐαεῶν τοῦ χαλκουργεῖου ἀποκαλύψασα ἐλληνικὸν βόθρον

Ν. ΠΛΑΤΩΝ



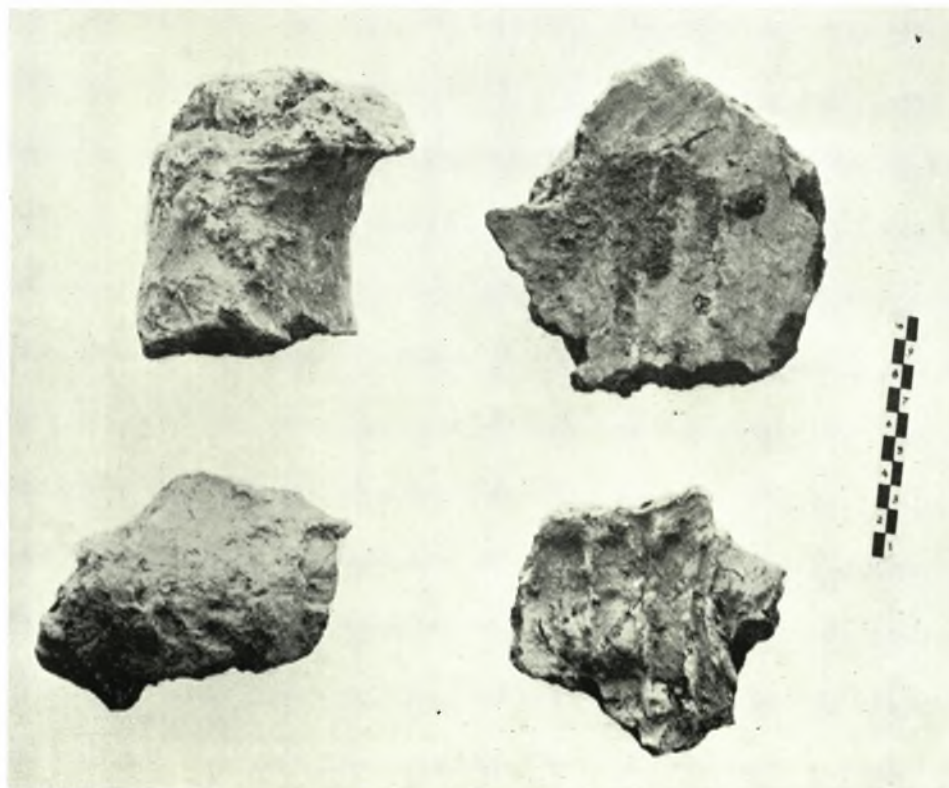
Ἄθῆναι. Περιοχή Δ. Ἀσκληρῆπειου: α. Ἡ νοτιὰ ἐγκατάστασις τοῦ χυτηρίου τῶν ἀγαλιμάτων μετὰ τῆς κλιμακῆς καθόδου. Πρὸς τὸ βάθος δεξιὰ ὁ ὑστεροεολιθικὸς βόθρος, β. Τὸ κατὰ τὸ ἀνατολικὸν κρῆσπέδον τοῦ χαλκοῦργείου φρέαρ Δ., γ. Ὀστρακα ἐκ τοῦ ἐντὸς τοῦ χαλκοῦργείου ἀποκαλυφθέντος ὑστεροεολιθικοῦ βόθρου

Ν. ΠΛΑΤΩΝ



Ἀθήναι. Περιοχή Δ. Ἀσκληητρείου: α. Τμήμα ἀναγλύφου στήλης ἐκ τοῦ φρέατος Γ, β. Τὸ ἀνω στρόμμα τῶν ἐγκαταστάσεων τοῦ χαλκοουργείου

Ν. ΠΑΛΑΤΩΝ



Ἀθήναι. Περιοχή Δ. Ἀσκληπιείου: α. Ὀψις ἐκ ΒΑ. τῆς νοτίας ἐγκαταστάσεως τοῦ χαλκουργείου,
β. Τεμάχια πηλίνων μητρῶν ἐκ τοῦ χαλκουργείου

Ν. ΠΛΑΤΩΝ



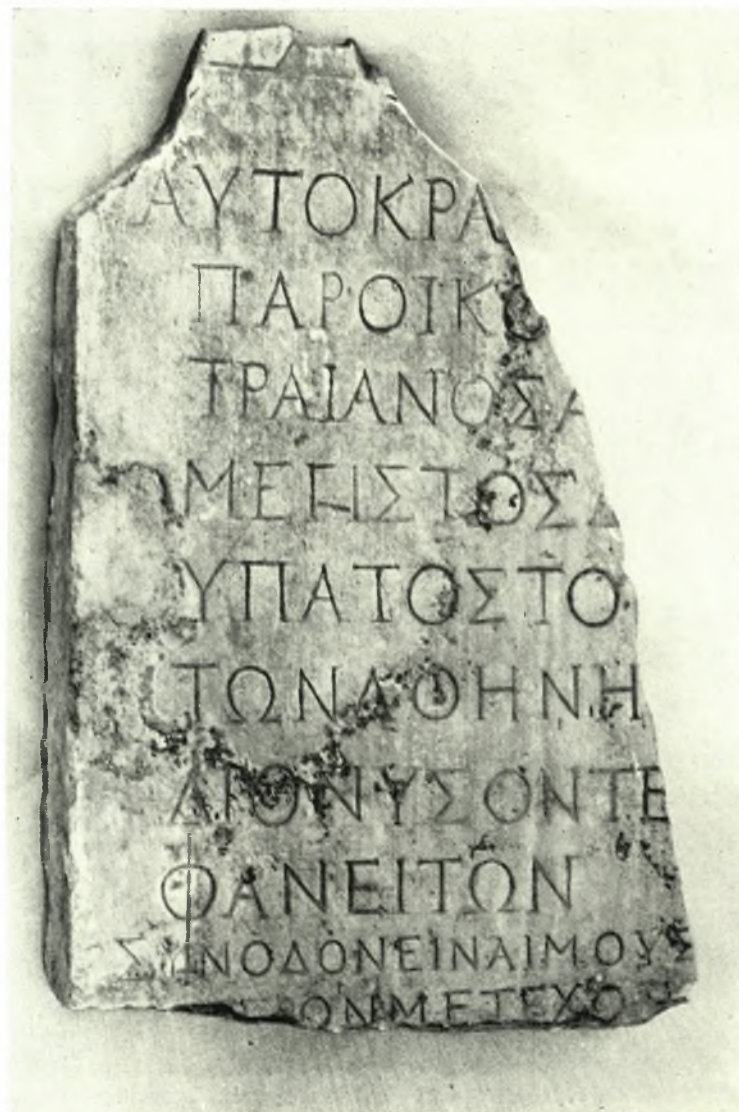
Ἄθῆναι: Ἡ Β. ἐγκατάστασις τοῦ χαλκουργείου περιοχῆς Δ. Ἀσκληπείου, β-ε. Ἐκ τοῦ χώρου τῶν κατεδαφίσεων ΝΑ. τοῦ Διονυσιακοῦ θεάτρου (β. Γυναικεία μαρμαρίνη κεφαλή, γ. Γλυπτόν γείσον βυζαντινοῦ διαστύλου, δ. Γλυπτόν μετόπης Παρθενῶνος, πιθανῶς κορμός Λαπίθου, ε. Ὁπισθία ὄψις κορμοῦ ἀνδρικοῦ ἀγάλματος κλασσικῶν χρόνων)

Ν. ΠΛΑΤΩΝ



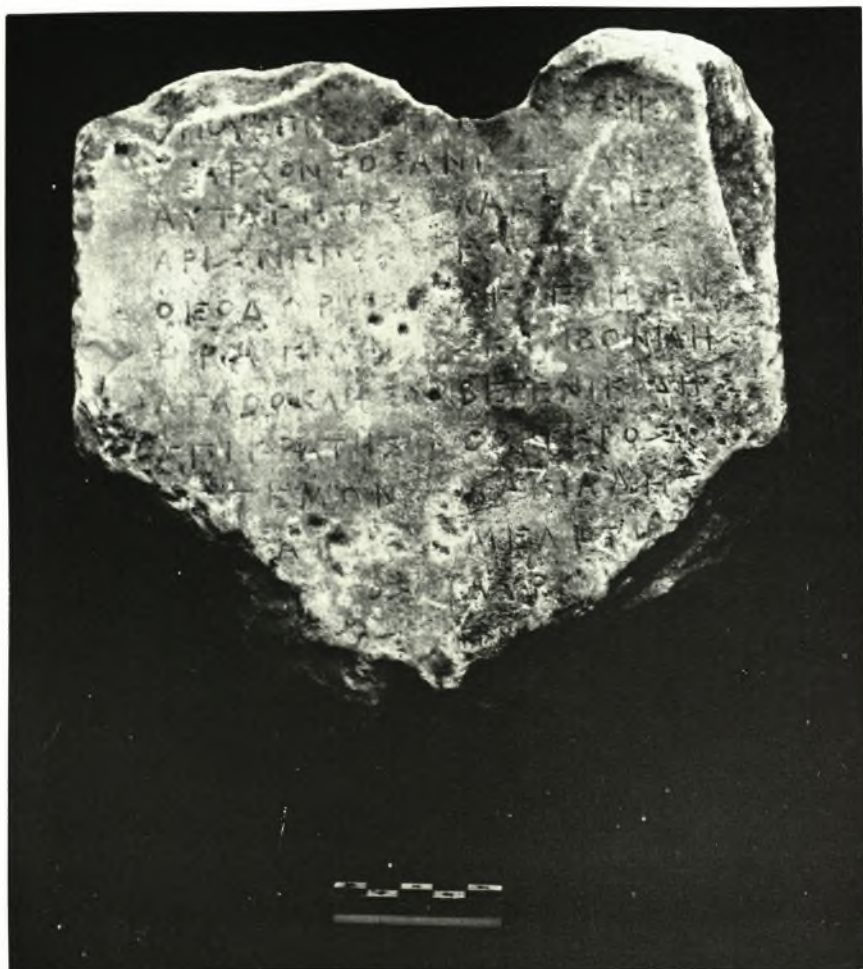
Ἀθήναι. Ἐκ τοῦ χώρου τῶν κατεδαφίσεων ΝΑ. τοῦ Διονυσιακοῦ θεάτρου: α. Κορμὸς ἀγάλματος, πιθανῶς Διονύσου, β. Κορμὸς γυναικείου ἀγάλματος, γ. Ἀνάγλυφον Κυβέλης, δ. Τμῆμα κισσοστεφοῦς μαρμαρινῆς κεφαλῆς κλασσικῶν χρόνων

Ν. ΠΛΑΤΩΝ



Ἄθηναι. Ἐκ τοῦ χώρου τῶν κατεδαφίσων ΝΑ. τοῦ Διονυσιακοῦ θεάτρου: α. Τμῆμα ἐνεπιγράφου γείσου, β. Τμῆμα στήλης τιμητικῆς εἰς Τραϊανόν

Ν. ΠΛΑΤΩΝ



Ἄθῆναι. Περιοχὴ κατεδαφίσεων ΝΑ. τοῦ Διονυσιακοῦ θεάτρου: α. Ὑψὸν τμήμα ἐνεπιγράφου στήλης με κατάλογον ὀνομάτων, β. Μεσαιωνικὴ πυλὶς ἐξ ἀρχαίου ὑλικοῦ

Ν. ΠΛΑΤΩΝ