

ΑΘΗΝΑΙ - ΑΤΤΙΚΗ

ΕΘΝΙΚΟΝ ΑΡΧΑΙΟΛΟΓΙΚΟΝ ΜΟΥΣΕΙΟΝ

Α. Νομισματική Συλλογή

Προσκτήματα Νομισματικής Συλλογής

Α' Ἑλληνικά εὑρήματα:

I. Ἀπὸ Καλαμαριάν Θεσσαλονίκης:

240 ἀργυρὰ νομίσματα περιεχόμενα ἐντὸς ἀγγείου ἀκαθορίστου σχήματος, θραυσθέντος κατὰ τὴν διάνοξιν ὁδοῦ ὑπὸ μηχανικοῦ ἐκσκαφέως εἰς τὸ προάστιον Καλαμαριά τῆς Θεσσαλονίκης. Ἀνευρέθησαν ὑπὸ τῶν ἐργατῶν οἱ ὅποιοι ἰσοπέδωναν τὰ χώματα καὶ παρεδόθησαν εἰς τὴν Νομισματικὴν Συλλογὴν.

Τὸ εὑρημα δὲν περιέχει νέους ἢ ἀγνώστους τύπους, εἶναι ὅμως ἐνδιαφέρον, διότι διεσώθη σχεδὸν ἀκέραιον¹ καὶ ἐπομένως ἡ χρονολόγησίς του, εἰς τὰ τελευταῖα ἔτη τῆς βασιλείας τοῦ Φιλίππου Β', πρέπει νὰ θεωρῆται μᾶλλον ἀσφαλές².

Τὸ εὑρημα περιέχει:

1 τετράδραχμον Χαλκιδέων, 3 τετράδραχμα Ἀκάνθου, 140 τετράδραχμα Φιλίππου Β' Μακεδονίας, 62 δραχμαὶ Λαρίσης, 34 δίδραχμα Βοιωτῶν καὶ 6 δίδραχμα Σικυῶνος.

II. Ἀπὸ Πρώτην Μακεδονίας:

3 χαλκὰ νομίσματα Φιλίππου Β', βασιλέως Μακεδονίας: τμήμα διασκορπισθέντος εὑρήματος ἀποτελούμενον ἐκ 50 χαλκῶν νομισμάτων ὁμοίου (;) τύπου, τὰ ὅποια εὑρέθησαν ἐντὸς πηλίνου ἐρυθρομόρφου ἀγγείου, τοῦ ὁποίου διεσώθη μόνον ἡ βάσις³.

Ταῦτα ἀνευρέθησαν εἰς κλιτὸν τοῦ Παγγαίου ὄρους πρὸς Β καὶ εἰς ἀπόστασιν 1 χιλιομέτρου ἀπὸ τὸ χωρίον Πρώτη (πρώην Κιούγκιοι) ἐντὸς τάφου⁴(;).

Τὸ εὑρημα δύναται νὰ χρονολογηθῇ μὲ πιθανότητα περὶ τὸ τέλος τοῦ Δ' π.Χ. αἰ. Εὐλογον δὲ εἶναι νὰ θεωρηθῇ καὶ τὸ ἀγγεῖον (σκύφος;) σύγχρονον.

1) Κεφαλὴ νέου ἀγενείου δ.

ΟΠ. ΦΙΛΙΠΠΟΥ ἵππευς, 5,70 γρ. Πρβλ. Gaeb-

1. Καὶ ἐάν ἐξέπσαν μερικά θὰ εἶναι ἐλάχιστα.

2. Τὸ εὑρημα θὰ δημοσιευθῇ ἐν λεπτομερεῖα προσεχῶς. Μικρὰ ἐπιλογή ἀπεικονίζεται εἰς τὸν Πίνακα 11-13.

3. Παρεδόθη καὶ αὐτὴ μετὰ τῶν νομισμάτων ὑπὸ τοῦ δημοδιδασκάλου κ. Δ. Κουβράκη.

4. Δὲν ἐξηκριβώθη τὸ σχῆμα του, εἰς τὴν περιοχὴν ὅμως ἀνευρίσκονται τάφοι «λαξευτοί».

ler, πίν. XXXI, 12. Πεδῖον ἐλαφρῶς ἐγκοῖλον. Δμ.

2) ὅμοιον· ἡ κεφαλὴ καὶ ὁ ἵππευς ἀρ. 6,65 γρ. Πρβλ. Hunter Coll. ἀρ. 144

3) ὅμοιον· 7,40 γρ. Πρβλ. Gaebler, πίν. XXXI, 9.

Ἐάν τὸ εὑρημα εἶχε διασωθῇ ὁλόκληρον, θὰ παρῆχεν ἐνδιαφέρον διὰ τὴν μελέτην τῶν χαλκῶν νομισμάτων τοῦ Φιλίππου. Ἡ χρονολογικὴ σειρὰ ἐνταῦθα, διάφορος ἀπὸ τὴν ἐπικρατοῦσαν, δὲν δύναται βεβαίως νὰ εἶναι ἀσφαλές. Ἀπὸ τὰ ὀλίγα ὅμως γνωστά, ὅμοια μὲ τὸ ὑπ' ἀρ. 3, εἶναι καταφανές ὅτι ὑπάρχουν δύο τύποι: ὁ συνήθης, ἀρχαιότερος (Gaebler, πίν. XXXI, 12) καὶ ἡ παραλλαγὴ του, ὁ καὶ σπανιότερος, παρουσιάζων καὶ μετρικὴν διαφορὰν.

III. 600 χαλκίνα Μαρωνείας καὶ Ἀβδήρων (3), συμπληροῦντα τὸ ἥδη γενόμενον γνωστὸν εὑρημα (BCH 1962, σ. 421).

IV. Ἀπὸ τὴν Βοιωτίαν(;):

40 χαλκὰ νομίσματα, ἀποτελοῦντα τμήμα διασκορπισθέντος εὑρήματος ἀγνώστου προελεύσεως⁵ καὶ μεγέθους. Ἐγένοντο γνωστά περίπου 300, ὅλα δὲ ἐκτὸς ἀπὸ τρία τύπου BMC pl. VI, 2 ἤσαν ὅμοια, ἥτοι Κοινοῦ Βοιωτῶν, ἐπικεκομμένα ἐπὶ νομισμάτων τοῦ Ἀντιγόνου Γονατῆ (Gaebler, πίν. XXXIV, 8-10) (Πίν. 2²¹⁻²³).

Ὅμοιον μέγα εὑρημα, ἀποτελούμενον ἀπὸ χίλια πεντακόσια περίπου χαλκὰ τεμάχια, προέρχεται ἀπὸ τὴν Κωπαῖδα ἐλάχιστα διαφέρον ὡς πρὸς τὸ εἶδος τῶν εἰς αὐτὸ περιεχομένων νομισμάτων. Ἐδημοσιεύθη ἀπὸ τοὺς Σβορώνον καὶ Κωνσταντόπουλον εἰς ΔΕΝΑ 1911, σ. 230, 232 καὶ 1913, σ. 64. Κατὰ τὸν Κωνσταντόπουλον εἶναι ἐπικεκομμένα, ἐπὶ νομισμάτων τοῦ Ἀντιγόνου Δώσωνος, τὸν τύπον δὲ τοῦ Ποσειδῶνος ἐρμηνεύει ὁ Σβορώνος ἔνεκα τῆς συμμετοχῆς τῶν Βοιωτῶν μετὰ τοῦ Δώσωνος εἰς τὸν πόλεμον κατὰ τοῦ Κλεομένου (222-221 π.Χ., ἔ.α. σ. 232).

V. 2 ἀργυρὰ νομίσματα:

Δραχμὴ Λαρίσης ⚡ 6 γρ. (Πίν. 1¹⁷).

Δίδραχμον Βοιωτῶν ΠΤ ΟΙ 12,22 γρ. ⚡ ΔΜ.

Ταῦτα προέρχονται, κατὰ πληροφориὰς, ἀπὸ τὸ μέγα διασκορπισθὲν εὑρημα τῆς Θεσσαλίας παρὰ τὴν Λάρισαν, πού ἐγινε πρὸ 2 (;) ἑτῶν καὶ περιείχε 400 ἢ 1000 τεμάχια: δίδραχμα καὶ δραχμαὶ Λαρίσης καὶ δίδραχμα Ὀπουνητίων Λοκρῶν καὶ Βοιωτῶν, οὐδὲν δὲ Φιλίππου Β' ἢ Μεγάλου Ἀλεξάνδρου.

Πολὺ πιθανὸν ἀπὸ τὸ εὑρημα αὐτὸ νὰ προέρχωνται τὰ ἀπεικονιζόμενα τελευταίως εἰς τὴν

5. Ἐνδεχομένως ἀπὸ περιοχὴν περὶ τὴν Βοιωτίαν.

διεθνῆ ἀγοράν, ὅπως π.χ. εἰς τὸν κατάλογον τοῦ G. Hirsch, Münzen und Medaillen XXXIV, 1963 Λαρίσης ἀρ. 1187-1200, Ὁπουντιῶν Λοκρῶν ἀρ. 1207-1209 καὶ Βοιωτῶν ἀρ. 1212-1216 μὲ τοὺς ἄρχοντας: ΤΙΜΙ ΚΛΙΩ, ΚΑΒΙ, ΑΡΚΑ, καὶ τοῦ αὐτοῦ κατάλογος XXXV, δραχμαὶ Λαρίσης ἀρ. 341-351 καὶ δίδραχμα Βοιωτῶν ἀρ. 368, 374.

Τμῆμα δὲ τοῦ αὐτοῦ εὐρήματος, γενόμενον γνωστόν, ἀποτελοῦν δίδραχμα Θηβῶν μὲ ΘΕ καὶ σταφυλὴν (Δμ) καὶ χωρὶς σύμβολον ὁμοία (ΔΜ); Βοιωτῶν μὲ τοὺς ἄρχοντας: ΔΑΜ (Δμ) ΠΥΘ, ΠΕΛΙ, ΚΑΛΛ, ΗΙΣΜ (;) ΚΛΙΩΝ (Δμ), ΚΛΙΩ, ΓΕΡΓ (;) ΑΡΚΑ (4). (Τὰ τελευταῖα ἔχοντα καὶ ἐλαφρῶς διάφορον τεχνοτροπίαν εἶναι τὰ καλῦτερον διατηρημένα). Ἐπίσης δὲ 8 δραχμαὶ Λαρίσης⁶ (Πί ν. 1₁₃₋₁₆, 18-20), χρονολογούμεναι κατὰ τὸν Herrmann εἰς τὸ 420-355 π.Χ. περίπου.

Ἡ ὑπ' ἀριθ. (Πί ν. 1₁₃) ἔχει Δμ, ἡ δὲ ὑπ' ἀρ. (Πί ν. 1₂₀) εἶναι FDC.

Παρόμοιον περίπου εὔρημα ἀπὸ τὴν Θεσσαλίαν, διασωθὲν σχεδὸν ἀκέραιον, ἀλλὰ ὅχι καὶ ἀκριβῶς σύγχρονον, εἶναι τοῦ Μύρου Καρδίτσης (Σβορῶνος ΑΔ 1916, σ. 273 κ.έ.) ἀπὸ τὸ ὁποῖον ὁμως ἀπουσιάζουν⁷ οἱ ἄρχοντες ΕΥΑΡΑ ΓΕΡΓ, ΑΡΚΑ.

Διὰ τὴν χρονολόγησιν ἐπομένως τοῦ εὐρήματος, παρὰ τὴν ἀτελεστοτάτην γνῶσιν του καὶ μὲ κάθε ἐπιφύλαξιν, μπορεῖ νὰ γίνη ὁ ἑξῆς συλλογισμός: Νὰ συνδυασθῇ μὲ τὴν πολεμικὴν δραστηριότητα τοῦ Φιλίππου πρὸς Νότον, εἰς τὴν Θεσσαλίαν (356, 353 π.Χ.), καθὼς καὶ μὲ τὰ ἄλλα δύο εὐρήματα τοῦ Μύρου Καρδίτσης (πρβλ. Σβορῶνον, ἑ.ά.) καὶ τῆς Καλαμαριᾶς (βλ. προηγουμένως ἀνωτέρω). Πιθανόν τὸ εὔρημα τοῦ Μύρου νὰ κατεχώσθη πρὶν κυκλοφορήσῃ νομίσματα τοῦ Φιλίππου εἰς τὴν Θεσσαλίαν. Ἰσως ὀλίγον νεώτερον νὰ εἶναι τὸ εὔρημα τῆς Λαρίσης, διότι περιέχει βοιωτικὰ δίδραχμα μὲ τοὺς ὀλίγον μεταγενεστέρους ἄρχοντας — ἐὰν τοῦτο δὲν εἶναι ἀπλὴ σύμπτωσης⁸ — καὶ πρὸ τοῦ 343, ὅποτε ὑπῆρξαν οἰκονομικαὶ συναλλαγαὶ μὲ τὸν Φίλιππον. Τὸ δὲ εὔρημα τῆς Καλαμαριᾶς εὐλογον εἶναι νὰ θεωρηθῇ ὀλίγον μεταγενέστερον ἀπὸ τὰ δύο ἄλλα. Τὸ εὔρημα Μύρου χρονολογεῖται μεταξὺ 360-350 κατὰ τὴν Καν Κιοσέογλου-Βαλαῆ, ἡ ὁποία κατέληξεν εἰς

τὸ συμπέρασμα τοῦτο κατὰ τὴν μελέτην της ἐπὶ τῶν βοιωτικῶν διδράχμων μὲ ὀνόματα ἀρχόντων (ὅχι Βοιωταρχῶν ἢ πολεμάρχων. Βλ. σχετικὴν ἀνακοίνωσιν της εἰς ΝC 1955, σ. XVI).

VI. Ἀπὸ Κόνισκα Τριχωνίδος⁹:

Ὅκτὼ ἀργυρᾶ νομίσματα ἀποτελοῦντα τμῆμα μεγαλύτερου εὐρήματος περιέχοντος 15 (;) τεμάχια, ἦτοι:

- 1) Φωκέων μεταξὺ 370-350 π.Χ., 2,80 γρ. ↓
- 2) Λοκρῶν 2,55 ↑ ΔΜ
Τύπος BMC 11, 4
- 3) Χαλκίς τριώβολον 2,30 ↑ (Πί ν. 2₂₈)
- 4) Σικυῶν δραχμὴ 5,30 ↖ Δμ
- 5-6) Σικυῶν τριώβολα: α) Χίμαιρα ΣΕ περιστέρα 2,70 ↖ (Πί ν. 2₃₀), β) ὁμοιον, 2,70 ↖, γ) ὁμοιον (;) 2,60 Δμ

7-8) Ἀχαϊκὴ Συμπολιτεία: α) Δύμη. Τύπος Clerk (πίν. III, 2) 1,80 γρ. ← Δ ἀρίστη (Φθορὰ ἀπὸ κατίωσιν) Sylloge DNM ἀρ. 239.

β) Ὅμοιος — Αἰγίον ΑΡΙCΤΟ (Δ;)

Πρόσθιον ἡμισυ τράγου.

Ἡ κεφαλὴ τοῦ Διὸς εἶναι ἐξώκοπος, ὥστε δὲν γίνεται γνωστόν ἂν ὑπῆρχε ἡ γνωστὴ ἐπιγραφή. Ὁ τράγος συνηθέστερον εἰς Αἰγίραν (Πί ν. 2₃₁).

Εἰς τὸ γενόμενον γνωστόν τμῆμα τοῦτο τοῦ εὐρήματος, περιείχοντο τὰ κατωτέρω¹⁰:

9) Αἰνιάνων, τριώβολον 2,30 γρ. Κεφαλὴ Διὸς ΤΟΛΜΑΙΟΣ ὅπ. ΑΙΝΙΑΝΩΝ Πολεμιστῆς. Κάτω δεξ. μονογράφημα ΔΚ καὶ ἀστήρ. Πρβλ. Sylloge DNM ἀρ. 8, BMC Pl. 11, 4 (Πί ν. 2₂₇)

10) Χαλκίς Τριώβολον

11) Αἰγίνα δραχμὴ. Τύπος Milbank Pl. III, 5 (Πί ν. 2₂₉)

12) Αἰγαί. Κεφαλὴ Διονύσου — Πρόσθιον ἡμισυ τράγου AC 2,60 γρ. Ἡ ἰδία ἐμπροσθία σφραγὶς εἰς Sylloge ἑ.ά. ἀρ. 126. Ἡ κοπὴ τῶν νομισμάτων τούτων δυνατόν νὰ διήρκεσε καὶ μέχρι τοῦ 350. ΔΜ

13) Ἥλις τριώβολον. Κεφαλὴ δεξ. ὅπ. F ἀετὸς ἐγκοιλον ΔΜ. 2,70 γρ.

14) Πτολεμαῖος Α' ἀργυρᾶ τετράδραχμα:

α) Τύπος Σβορῶνος. Τὰ νομίσματα τοῦ Κράτους τῶν Πτολεμαίων ἀρ. 245 β. Ὑστερόσημα, ἐγκοπαὶ καὶ ἐγγραφαί. Δμ (Πί ν. 2₃₂).

15) β) Ὅμοιος Σβορῶνος ἑ.ά. ΔΜ.

Τὸ εὔρημα δύναται νὰ χρονολογηθῇ μετὰ τὸ α' τέταρτον τοῦ Β' π.Χ. αἰ., ὅπως δεικνύει τὸ ὄνομα τοῦ ΑΡΙCΤΟΔΑΜΟΥ ἐπὶ τοῦ νομίσματος

9. ΒΑ τοῦ Θέρμου Αἰτωλίας. Πρβλ. Ρωμαῖου, Παράρτημα ΑΔ 1922/5 σελ. 6-8.

10. Τῶν ὑπ' ἀριθ. 9-15 ὑπάρχουν μόνον τὰ ἐκμαγεῖα.

6. Ἡ ἀπεικόνισις ἀπὸ ἐκμαγεῖα νομισμάτων περιεχομένων εἰς διασκορπισθέντα εὐρήματα, σκοπεῖ — ὅσον εἶναι δυνατόν — τὴν ἐπιστημονικὴν ἀξιοποίησιν των.

7. Ἡ διατήρησις τῶν νομισμάτων χαρακτηρίζεται:

Δμ=διατήρησις μετριοτάτη

ΔΜ=διατήρησις μετρία

ΔΚ=διατήρησις καλὴ FDC=Fleur de coin

Δ=ἀρίστη

8. Καὶ ἐὰν αἱ πληροφορίες εἶναι ἀκριβεῖς.

της Ἀχαϊκῆς Συμπολιτείας. Πρβλ. σχετικὰ *Hesperia* VIII (1939) σ. 119.

Παρόμοιον κατὰ τὴν σύστασιν καὶ πιθανώτατα σύγχρονον μέγα εὑρημα εἶναι γνωστὸν «ἀπὸ νῆσον ἀπέναντι ἀπὸ τὴν Πρέβεζαν ἢ ἀπὸ τὴν Κεφαλληνίαν ἢ τὰς Πάτρας» (*Hesperia* ἑ.ἀ. σ. 116 κ.ἐ.).

Ἐπίσης μόνον τὰ ἐκμαγεῖα ὑπάρχουν ἀπὸ τὰ εἰκονιζόμενα δίδραχμα τῶν Αἰτωλῶν (Πί ν. 2^{24,25,26}), ὅπως καὶ τριῶν ἄλλων ὁμοίων ἀπὸ γνωστὰς σφραγίδας. Ταῦτα προέρχονται ἀπὸ διασκορπισθὲν εὑρημα εἰς Ἀντίρριον (;), ποὺ κατὰ ἀνεξακριβώτους πληροφορίας περιεῖχε 40 (;) δίδραχμα: 32 ὁμοίου τύπου Αἰτωλῶν (ἅπαντα ἀρίστης διατηρήσεως)¹¹, 1 Βοιωτῶν ἐφθαρμένον, 1 Αἰγίνης (τύπου Milbank Pl. III, 2), 1 Σικυῶνος ἐφθαρμένον καὶ 3 Ἡλείων. Ἐκ τούτων τὰ δύο τύπου Seltman (πίν. XI FC) τὸ δὲ τρίτον τύπου Seltman τέλος (;) τοῦ Group K (271-191 π.Χ.), με Δία καὶ ὄφιν δεξ. ἀρίστης διατηρήσεως.

Ἡ ἀκριβὴς γνῶσις τοῦ εὐρήματος θὰ εἶχεν ἐνδιαφέρον, διότι, ὡς γνωστὸν, ἐκτὸς τῆς γνώμης ὅτι ἡ κεφαλὴ τοῦ ἐμπροσθίου τύπου εἶναι τοῦ Ἀντιόχου Γ' τῆς Συρίας (Head, HN σ. 335) ἐθεωρήθη ἐπίσης αὕτη τοῦ «Αἰτωλικοῦ Δημητρίου», υἱοῦ τοῦ Ἀντιγόνου Γονατᾶ, τοῦ Ἀλεξάνδρου υἱοῦ τοῦ Πύρρου, τοῦ Δημητρίου Β' ἐγγόνου τοῦ Δημητρίου Πολιορκητοῦ (Πρβλ. A. Baldwin Brett, *Cat. Boston* 1955, ἀρ. 949), ἡ συνηθέστερον περιγράφεται ὡς ἀνδρική κεφαλὴ νέου με διάδημα καὶ στέφανον δρυός. Πάντως τὸ εὑρημα εἶναι δυνατὸν νὰ κατεχώσθη εἰς τὰς ἀρχὰς τοῦ Β' π.Χ. αἰ. — ἐὰν αἱ δοθεῖσαι πληροφορίες εἶναι ἀκριβεῖς — καὶ ἐπομένως ἡ ὑπὸ ἀμφισβήτησιν κεφαλὴ (ἡ ὁποία ὁμοιάζει καὶ μετὸν Μέγαν Ἀλέξανδρον) νὰ εἶναι πορτραῖτον τοῦ Ἀντιόχου Γ', ὁ ὁποῖος τὸ 192/1 π.Χ. εἶχεν ὀνομασθῇ «αὐτοκράτωρ στρατηγός» τῆς Αἰτωλικῆς Συμπολιτείας. Τοῦτο ἀποκλείει εἰς πρόσφατον μελέτην τοῦ ὁ F. Scheu (*Coinage Systems of Aetolia NC* 1960, σ. 46), θεωρῶν ὡς πιθανὸν ὅτι παριστάνεται κεφαλὴ Ἀπόλλωνος με χαρακτηριστικὰ ἐνὸς ἢ περισσοτέρων ζώντων προσώπων καὶ πιθανώτερον ἐνὸς ἐξ αὐτῶν, τοῦ Ἀλεξάνδρου Β' τῆς Ἡπείρου.

Παρομοίαν ἀκριβῶς ἀβεβαιότητα παρουσιάζουν ἀκόμη, ὅσον γνωρίζω, αἱ κεφαλαὶ τῶν διδράχμων τῆς Καρύστου με παρόμοιον στέφανον, ἀποδοθεῖσαι καὶ εἰς τὸν Ἀντιόχον Γ' τῆς Συρίας (Head, HN 357 ὑπ.).

11. Τὰ ἀναφερόμενα νομίσματα ἔγιναν γνωστὰ μόνον ἀπὸ περιγραφάς.

Εἰς ταῦτα ὅμως, σφζόμενα με ἀρκετὰς ποικιλίας καὶ δυνάμενα νὰ θεωρηθοῦν πορτραῖτα, ὑπάρχουν ἐμφανέστεραι διαφοραὶ μεταξύ των, ὥστε νὰ δικαιολογῆται ὅτι πρόκειται περὶ περισσοτέρων προσώπων· μία ἔνδειξις εἶναι ἡ διάφορος διατήρησις τὴν ὁποίαν εἶχον δίδραχμα τοῦ τύπου τούτου περιεχόμενα εἰς σύγχρονον διασκορπισθὲν εὑρημα ἀπὸ τὴν Ἑρέτριαν (Πρβλ. Ἐπιτύμβιον Τσουντα, σ. 674 καὶ Κ. Κωσταντοπούλου, *ΑΔ* 1930, Παράρτημα, εἰκ. 5). Περαιτέρω σχετικὴ ἔρευνα με ἀσφαλὴ δεδομένα ἀπὸ νέα ἴσως ἀκέραια εὐρήματα θὰ ἀποδείξη τὴν ὁρθότητα τῶν διαφορῶν ὑποθέσεων.

VII. Ἀπὸ Χανδρινοῦ ἐπαρχίας Πυλίας:

Παρὰ καθηγητοῦ κ. Σ. Μαρινάτου:
5 χάλκινα:

Τρία Κορίνθου: α) BMC 54, 434, β) Edwards, *Corinth VI*, σ. 15 τὸ τελευταῖον τοῦ τύπου με ἀμφορέα, γ) BMC ἀρ. 458-460. Δύο Ἀργούς: BMC, σ. 144, ἀρ. 101.

Τὸ εὑρημα χρονολογεῖται εἰς τὸ πρῶτον τέταρτον τοῦ Γ' π.Χ. αἰ.

VIII. Ἀπὸ Κακόβατον Πελοποννήσου:

1. χάλκινον Πτολεμαίου Γ' (Σβωρώνου, Τὰ νομίσματα τοῦ κράτους τῶν Πτολεμαίων ἀρ. 1005 γ).

Κατὰ τὸν δωρητὴν προήρχετο ἀπὸ μεγάλου εὑρημα μὴ ἐξακριβωθέντος περιεχομένου.

IX. Εὑρημα ἀπὸ Φιλότης τῆς νήσου Νάξου:

Πέντε νομίσματα ἀποτελοῦντα τμήμα μεγαλυτέρου εὐρήματος.

2 ἀργυρᾶ ἡμίδραχμα Ἀθηνῶν: α) τύπου Svoronos, *Trésor des Monnaies d'Athènes* πίν. 16, 35. 2. γρ. ← Δμ. (Πί ν. 2³³).

β) Ὅμοιος 2,08 γρ. Svoronos ἑ.ἀ. πίν. 21¹² ΔΚ (Πί ν. 2³⁴).

3 χάλκινα Νάξου. α) Ἐμπ. παγωνοφόρος κεφαλὴ Διονύσου. ὅπ. Κάνθαρος ἀπὸ τὰς λαβὰς τοῦ ὁποῖου κρέμανται φύλλα κισσοῦ· ἐκατέρωθεν ΝΑ ← Ἀνω σταφυλὴ Δμ. (Πί ν. 2³⁵).

β) Ὅμοιον. ὅπ. ΝΑ Ξ/Ι ΔΚ (Πί ν. 2³⁶).

γ) Ὅμοιον. ὅπ. ὅμοιον με ἐν φύλλον κισσοῦ ἀπὸ τὴν μίαν λαβὴν, ἄνω σταφυλὴ καὶ Ν/Α κάτω Ξ/Ι καὶ δεξ. θύρσος με ταινίας, σύμβολον (;) ἀκαθόριστον. ← Δ. ἀρίστη (Πί ν. 2³⁷).

12. Ἡ ἀπεικόνισις τῶν δὲν ἐθεωρήθη ἄσκοπος καὶ περιττή, ἂν καὶ πρόκειται περὶ γνωστῶν τύπων, διότι προέρχονται ἀπὸ εὑρημα.

Τὸ εὑρημα πιθανῶς χρονολογεῖται εἰς τὸ τέλος τοῦ Δ' ἢ τὰς ἀρχάς τοῦ Γ' π.Χ. αἱ.

Σύγχρονον εὑρημα ἀπὸ τὴν Σίφνον (E. Newell, NNM ἀρ. 64), χρονολογούμενον περὶ τὸ 300 π.Χ. περιέχει δραχμὴν Ἀθηνῶν τοῦ ἰδίου τύπου καὶ τῆς ἰδίας διατηρήσεως ὅπως ἡ ὑπ' ἀριθ. 1.

Ἄλλο δὲ εὑρημα σύγχρονον, μετ' ἀθηναϊκά μόνον νομίσματα, περιέχει καὶ ἡμίδραγμα τοῦ ἰδίου τύπου, M. Thompson ANS Museum Notes VII πίν. II 22-3, 40-44. Καὶ τὸ εὑρημα τοῦτο χρονολογεῖται μεταξὺ 315-295 π.Χ.

X. Δύο εὐρήματα ἀπὸ Καστέλλι Κρήτης:

Εὑρημα Α.

Γόρτυς. 8 ὁμοία χάλκινα, ὁμοία μετ' ὑπ' ἀριθ. 1 τοῦ εὐρήματος Β 1-8. 6,40 γρ., 5,8, ↑ 4,75, ← 4,80, ← 4,75, ↘ 4,60, ↑ 4,50, ↓ 5,80 ↑. Ὅλα τὰ νομίσματα εἶναι πολὺ καλῆς διατηρήσεως καὶ ἔχουν τὸ αὐτὸ χρῶμα κατιώσεως (Πίν. 3³⁸⁻⁴²).

Δύο ὁμοία 4,35 γρ. καὶ 3,40 γρ., πολὺ ἐφθαρμένα, δὲν ἀνήκουν προφανῶς εἰς τὸ εὑρημα, ὅπως ἐπίσης καὶ τὸ κατωτέρω νόμισμα Γόρτυνος.

Κεφαλὴ Ἑρμοῦ δεξ. ὅπ. βοῦς ἐφορμῶν Γ]Ο[Ρ (Πρβλ. Svoronos, πίν. XII. 28) ἐφθαρμένον. Δὲν προέρχεται ἀπὸ τὰ δύο εὐρήματα.

Τὸ εὑρημα δύναται νὰ χρονολογηθῇ εἰς τὸν Γ' π.Χ. αἱ.

Εὑρημα Β.

41 χάλκινα:

1) Ἡ Εὐρώπη ἐπὶ πλατάνου ἀρ. ἀετός. ὅπ. Ἡ Εὐρώπη ἐπὶ ταύρου ΓΟΡΤΥ. Τὸ ὅλον ἐντὸς στεφάνου 5,40 γρ. ↑ Svoronos, πίν. XV. 20 ΔΜ (Πίν. 3⁴³).

2-3) Κεφαλὴ Ἀπόλλωνος μετ' στέφανον δάφνης. ὅπ. βοῦς ἐφορμῶν ΓΟΡ κάτω ΤΥΝΙ. Καὶ αἱ δύο ὄψεις ἀπὸ τὰς αὐτὰς σφραγίδας. Svoronos, ἀρ. 140. ΔΜ.

4-9) Ὅμοια, ὅπ. ΓΟΡ Κάτω ΤΥΝΙ 2,80-3 γρ. πεδῖον ἐλαφρῶς ἔγκοilon ↑ ↓ (Πίν. 3⁴⁴).

10-11) Ὅμοιον. ΝΙΩΝ ὅπ. ΓΟΡ/ΤΥ ↘.

12) Ὅμοιον. ὅπ. ΓΟΡΤΥ/ΝΙΩΝ 3 γρ. ΔΜ (Πίν. 3⁴⁵).

13-15) Ὅμοια. ΓΟΡ/ΤΥΝΙ 2,65 γρ. (Πίν. 3⁴⁷).

16-18) Ὅμοια. ΝΙΩΝ ὅπ. ΓΟΡΤΥ/ΝΙ. ΔΜ. (Πίν. 3⁴⁶).

19) Ὅμοιον. ὅπ. ΓΟΡ/ΤΥ (Πίν. 3⁴⁸).

20-23) Ὅμοια. ὅπ. ΓΟΡ/ΤΥΝ 2,85 γρ. ΔΚ.

24-27) Ὅμοια. ὅπ. ΓΟΡ/ΤΥΝ ΔΚ.

28-30) Ὅμοια. ὅπ. ΓΟΡ/ΤΥΝΙ 2,30-2,80 γρ. ΔΚ (Πίν. 3⁴⁹).

31) Ὅμοιον.

32) Ὅμοιον (Πίν. 3⁵⁰).

33) Ὅμοιον 3,15 γρ. Δ ἀρίστη.

34-35) Ὅμοιον Δ ἀρίστη (Πίν. 3⁵¹).

36) Κεφαλὴ Ἀπόλλωνος δεξ. ὀπισθεν αὐτῆς γράμματα ἀσαφῇ ὅπ. ΙΝ ἄνω Ν ἐφθαρμένον 2,40 γρ.

37) Ὅμοιον, ὅπ. ΑΙΝ ἄνω ΑΩΝ, κάτω πεδῖον ἐλαφρῶς ἔγκοilon 3,90 γρ. ΔΜ.

38) Ὅμοιος ὅπ. ὁμοιον 2,70 γρ. ΔΜ.

39) Κεφαλὴ ὁμοία ὅπ. ΑΙΝΑ κάτω ΩΝ 2,80 γρ. Δμ.

40) Ὅμοιος, ΟΝ (;) ὅπ. ὁμοιον (;) [...] κάτω ΩΝ πεδῖον ἐλαφρῶς ἔγκοilon 3,40 γρ. ΔΜ (Πίν. 3⁵²).

41) Ὅμοια κεφαλὴ δαφνοστεφής, γράμματα ἀσαφῇ πεδῖον ἐλαφρῶς ἔγκοilon 2,30 γρ. ΔΚ.

Ὁ στέφανος δάφνης τῆς κεφαλῆς φαίνεται σαφῶς. Προφανῶς δὲ καὶ εἰς τὰ ἄλλα δὲν διακρίνεται ἔνεκα τῆς κακῆς διατηρήσεως.

Τὰ ἀνωτέρω ἐξ τελευταῖα νομίσματα τοῦ εὐρήματος¹³ δὲν διαφέρουν παρὰ μόνον κατὰ τὴν ἐπιγραφὴν τοῦ ὀπισθίου τύπου καὶ μερικὰ μετ' ἡ γράμματα ὀπισθεν τῆς κεφαλῆς, ἀπὸ τὰ ὑπ' ἀρ. 2-35 τῆς Γόρτυνος. Ἐπίσης καὶ τὸ χρῶμα τῆς κατιώσεως δὲν ἀφήνει καμμίαν ἀμφιβολίαν ὅτι ἀνήκουν πράγματι εἰς τὸ ἴδιον εὑρημα καὶ ὅτι προέρχονται ἀπὸ τὴν περιοχὴν τῆς Γόρτυνος τῆς Κρήτης.

XI. Ἀπὸ Περσίας:

22 χάλκινα νομίσματα, δωρεὰ Ἑλληνος ἐκ Περσίας. Τμήμα (;) εὐρήματος.

Βασίλεις Συρίας:

1) Ἀντιόχου Α' Σωτήρος (;), 280-261 π.Χ.

Προτομή Διονύσου ἢ Ἀπόλλωνος κατὰ τὰ τρία τέταρτα δ. Ὅπ. Κεφαλὴ ἵππου μετ' κέρατα δ. ἐπιγρ. ἐξίτηλος δεξ. Τελείως ἀποτετριμμένον ἀπὸ μακρὰν κυκλοφορίαν.

2) Σελεύκου Γ' (;), 226-222 π.Χ.

Κεφαλὴ Ἀρτέμιδος δ. ὅπ. τύπος ἀσαφής. ἐφθ. Syll. DNM 135 (;)

3) Ἀλεξάνδρου Α', 150-145 π.Χ. Syll. ἔ.α. 265, ἐφθ. ἀπὸ μακρὰν κυκλοφορίαν.

Ἑλυμαῖς.

Ὁρώδης Α', 50-100 μ.Χ.

4-5) Προτομή μετ' ἀγκυρὰν ἄγκυρα (;) μηνίσκος: ὅπ. Ἑλληνικὴ ἐπιγραφὴ. Προτομή πυργόφορος Τύχης μετ' ἀκτῖνας. BMC σ. 254 Pl. XXXIX, 14, 15, 16, Sylloge ἔ.α. 304.

Ἡ ἄγκυρα (;) ἐρμηνεύεται μᾶλλον ὡς σύμβολον θρησκευτικῶν δηλωτικῶν τῆς βροχῆς. Πρβλ. P. Baur ZFN. XLI, σ. 65.

6) Ὅμοιος, β' ἡμ. Α' μ.Χ. αἱ.

13. Ταῦτα ἀπεικονίζονται ἰδιαιτέρως.

*Οπ. ἄγκυρα ἄρ. ἐπιμήκεις στιγμαὶ BMC σ. 258 Pl. XL 3, 45.

7) *Ομοιον.

*Ορώδης Β', τέλη Α' μ.Χ. αἰ.

8) Κεφαλὴ ὁμοία κατ' ἐνώπιον.

*Οπ. ἐπιγραφὴ ἀραμαϊκῇ. Προτομὴ θεότητος με ἀκτίνας BMC Pl. XL 10-12.

9) *Ομοιον.

10) *Ομοίως.

11) *Ομοίως δπ. Προτομὴ θεότητος (Τύχης) κατ' ἐνώπιον (Πί ν. 3₅₃).

12-15) *Ομοίως δπ. ἐπιμήκεις στιγμαὶ BMC Pl. XL. 14-17.

16) *Ομοίως δπ. Προτομὴ θεότητος κατ' ἐνώπιον. Ἐπιγραφὴ ἀραμαϊκῇ, Syll. DNM 305 (Πί ν. 3₅₄).

Φ ρ α ὶ τ η ς , ἄ ρ χ α ἰ 2 ο υ π.Χ. αἰ.

17) *Ομοίως προτομὴ ἄρ. δπ.

*Ἀρτεμις δ. ἐπιγρ. ἑλλ. BMC Pl. XLI 10-15 Rev. Num. 1919, Pl. II, 14 (Πί ν. 3₅₅).

18) *Ομοίως. Παράλληλοι ἐπιμήκεις στιγμαὶ. BMC Pl. XLI 20.

19) *Ομοίως. Προτομὴ κατ' ἐνώπιον δπ. ἀε-
τός. Syll. ἑ.ἀ. 308 Δμ. (Πί ν. 3₅₆).

20) *Ομοίως δπ. *Ἐπιμήκεις μνηοειδεῖς γραμμαὶ ἐνούμεναι κατὰ τὸ ἔν ἄκρον. Πρβλ. παρόμοιον εἰς Rev. Num. 1919 Pl. II, 20 (Πί ν. 3₅₇).

*Ορώδης Δ', Β αἰ. μ.Χ.

21) Κεφαλὴ με διάδημα ἄρ. δπ. Γυναικεία προ-
τομὴ ἄρ. BMC Pl. XLII 8 σ. 2 82 κ.ἑ. Syll. ἑ.ἀ. 309 (Πί ν. 3₅₈).

22) *Ομοιον. *Ορώδης Β (:). *Οπίσθιος τύπος δυσδιάγνωστος.

Τὸ εὑρημα (ἢ τὸ τμήμα εὐρήματος) εἶναι ὅμοιον καὶ σύγχρονον πρὸς ἄλλα μεγάλα διασωθέντα ἀκέραια (Noe, NNM 78, ἄρ. 329, 964, 1017, 1020). Πιθανώτατα ἀπὸ τὸ ἴδιον εὑρημα, διασκορπισθέν, προέρχονται καὶ τὰ ἐσχάτως ἀποκτηθέντα εἰς τὸ Μουσεῖον τῆς Κοπεγχάγης (Syll. ἑ.ἀ. ἄρ. 305-309).

Τὰ νομίσματα ἔχουν ὅλα προσηρμοσμένας σφραγίδας ἢ δὲ φθορὰ των εἶναι συνεπὴς πρὸς τὴν καθιερωθεῖσαν χρονολογικὴν σειρὰν τῶν βασιλέων· πρβλ. BMC σ. XL, XXXV κ.ἑ. *Ἐξαίρεσιν ἀποτελεῖ τὸ ὑπ' ἄρ. 19 νόμισμα τοῦ Φραάτη, ἐὰν προέρχεται ἀπὸ τὸ ἴδιον εὑρημα, τὸ ὁποῖον εἶναι ἀναλόγως πολὺ ἐφθαρμένον, ἔχει μάλιστα καὶ τεχνοτροπίαν ὅχι τόσον βαρβαρότεχρον ὥπως τὰ ἄλλα.

Χρονολογικῶς τὸ εὑρημα πρέπει νὰ τοποθετηθῇ τὸ ἐνωρίτερον εἰς τοὺς χρόνους τοῦ *Ορώδου Δ', συμφώνως τοῦλάχιστον πρὸς τὸ ἀνωτέρω περιγραφόμενον τμήμα.

Β'. Βυζαντινὰ εὐρήματα:

I. *Ἀπὸ Θεσσαλονίκην (:):

16 χάλκινα βυζαντινὰ σκυφωτά, ἀποτελοῦντα τμήμα μεγάλου διασκορπισθέντος εὐρήματος, προερχομένου ἀπὸ τὴν Θεσσαλονίκην (:), ἢ τὴν Θράκην (:). Εἶναι ὅλα μικρᾶς διαμέτρου (18-15) καὶ Καλῆς ἢ Μετρίας διατηρήσεως· τὰ πλεῖστα ἐπικεκομμένα.

8 Μανουήλ Α' Κομνηνοῦ (BMC τύπος 13).

2 Μανουήλ Α' Κομνηνοῦ (21 x 14 καὶ 18 x 12) τύπου Sabatier LVI. I

1 *Ἀλεξίου Γ' (BMC Τύπος 4).

3 *Ἀλεξίου Γ' (15-18). *Ἡ παρθένος ἐπὶ θρόνου — ὁ αὐτοκράτωρ καθήμενος κρατῶν λάβαρον καὶ εἰλητάριον. Πρβλ. περιγραφὴν εἰς Edwards, Corinth VI σ. 147 ἄρ. 158 (Πί ν. 3₆₀).

2 Θεοδώρου Λάσκαρι.

Φθορὰ ἀπὸ κυκλοφορίαν.

II. 375 χάλκινα βυζαντινὰ ἀπὸ εὑρημα ἐποχῆς Κομνηνῶν παρομοίας συστάσεως ὥπως καὶ τὸ προηγούμενον. *Ἴσως δὲ ἀμφότερα ἀπὸ τὸ ἴδιον μέγα εὑρημα, ποῦ ἐκυκλοφόρησε πρὸ ὀλίγων ἐτῶν εἰς τὴν ἀγορὰν τῆς Θεσσαλονίκης καὶ τῶν *Ἀθηνῶν. Καὶ ἴσως τμήματα συγχρόνων παρομοίων εὐρημάτων (πρβλ. BCH (:), 1960 σ. 498 καὶ 1962 σ. 425 καὶ AD/18 (1963) σ. 6), δὲν εἶναι ἄσχετα μεταξὺ των¹⁴.

*Ἐνδεχομένως εἶναι προϊόντα τοῦ νομισματοκοπείου τῆς Θεσσαλονίκης (:). Πρβλ. σχετικὰ: D.M. Metcalf, The Coinage of Thessaloniki 829-1204 and its place in Balkan. Balkan Studies. Monetary History 1963.

Γ'. *Ἀπὸ *Ἀνασκαφάς:

I. *Ἀπὸ Βεργίναν Μακεδονίας:

*Ἀπὸ τὸ νεκροταφεῖον, παρὰ ἐφόρου Φ. Πέτσα. 3 χάλκινα: Μ. *Ἀλεξάνδρου, Gaebler, πίν. XXXI, 25.

2 χάλκινα Κασσάνδρου, Gaebler, πίν. XXXI, 25.

II. *Ἀπὸ *Ἐρέτριαν¹⁵:

Παρὰ *Ἐπιμελητοῦ Λαβάρου:

28 χάλκινα: Φιλίππου Β' Μακεδονίας, Κασσάνδρου, Λαμίας, Λοκρῶν, Εὐβοίας, Καρύστου, Χαλκίδος, *Ἀθηνῶν, *Ἐλευσίνος, *Ἀνδρου, Μυρίνης Λέσβου, Κυρήνης.

14. Πρβλ. Γ. Μπακαλάκη. Οἱ τελευταῖοι Κομνηνοί, AE 1937 σ. 468 κ.ἑ.

15. Λεπτομερὲς καταγραφὴ τούτων ὑπὸ τοῦ ἰδίου εἰς τὴν σχετικὴν δημοσίευσιν.

III. Ἀπὸ Μυκῆνας :

Παρά καθηγητοῦ Γ. Μυλωνά :

3 χάλκινα. α) Κορίνθου Γ' αἰ. π.Χ. Ἀριστερά Α δεξ. ὄστρακον θαλάσσιον (;), β) Σικυῶνος BMC πίν. VIII, 13. γ) Ἀργους BMC πίν. XXVIII, 8.

IV. Ἀπὸ Ἀκαδημειαν Πλάτωνος :

12 Χάλκινα παρὰ ἐφόρου Φ. Σταυροπούλλου :
Ἀπὸ διαφόρους τομεῖς.

- Α. 1) Ἑλληνιστικῆς (;) ἐποχῆς ἐφθαρμένον.
2) Ὁμοίως.
3) Κοινὸν Θεσσαλῶν 196 — Α' π.Χ. αἰών.
Sylloge DNM ἀρ. 324. Ὄνομα ἐξίτηλον.
4) Ἑλευσίς Δ' καὶ Γ' π.Χ. αἰ. Ὁ Τριπτόλεμος ἐπὶ ἄρματος· ὅπ. χοῖρος ἐντὸς στεφάνου ΕΛΕΥ(ΣΙ).
Β. 5) Ἀθηναϊκὸν Γ' π.Χ. αἰ.
6) α) Κόρινθος (;) Γ' π.Χ. αἰ.
β) Ἐποχῆς Βανδάλων (;).
7) Ἐποχῆς Βανδάλων (;)
Γ. 8) Ἀθηναϊκὸν (;) Γ' π.Χ. αἰ.
9) Μεγάλου Ἀλεξάνδρου. Τέλος Δ' π.Χ. αἰ. πρβλ. Sylloge DNM 1026-1028.
Δ. 10-12) Χωματερὴ Μαυρίκη. 3 Ἀθηναϊκά (;) ἐποχῆς ἀρχόντων (;) 1ος-3ος μ.Χ. αἰ.

Δ'. Διαφόρων προελεύσεων.

I. Ἀπὸ Μακεδονίαν :

1 σιστέριος Τραϊανοῦ, τύπος R.I.C. 220, 291.

II. Ἀπὸ Ἀμμοχώριον Φλωρίνης :

Παρὰ ἐφόρου Φ. Πέτσα :

1 ἀργυροῦν Ἀπολλωνίας Ἰλυρίας. 3,30 γρ. (Victoriatas). ΑΡΧΙΒΙΟΥ - ΕΥΩΡΙΔΑΣ.

3 χάλκινα: Φιλίππου Β'. Gaebler, πίν. XXXI, 12). Ἀμφιπόλεως (;), Πέλλης. Gaebler, πίν. XIX, 5.

III. Ἀπὸ Βέροιαν καὶ Λευκάδια :

Παρὰ ἐφόρου Πέτσα :

3 χάλκινα: 1 Κασσάνδρου Gaebler, πίν. XXXII, 7).

1 Ἀδριανού, ἑλληνικῆς πόλεως· ἐφθαρμένον.

1 Θεσσαλονίκης, ὀπίσθιος τύπος. Gaebler, πίν. XXIV, 24. Ἰουλία Δόμνα (;).

IV. Ἀπὸ Παλαιοχώριον Γραβιᾶς. Νομὸς Φθιώτιδος :

1 χάλκινον Δομιτιανοῦ Ἑλληνικῆς πόλεως. ὅπ. Ἄρτεμις κατ' ἐνώπιον, ἐφθαρμένον.

V. Ἀπὸ Ἀγ. Νικόλαον Γλυφάδας :

2 Ἀθηναϊκά, Svoronos Pl. 22, 35 κ.έ.

1 Μανουῆλ Α' Κομνηνοῦ. BMC πίν. LXX, 17.

VI. Ἀπὸ Ἀμφιθέαν Ἀττικῆς :

20 χάλκινα νομίσματα ἀνευρεθέντα εἰς τὰ ρέματα Ντέγλερ, παρὰ τὸν ναὸν τῆς Ἀγίας Παρασκευῆς, τῆς Νέας Σμύρνης.

Ἀντίγονος Γονατᾶς (τύπος Gaebler, πίν. XXXIV, 10).

Θεσπιαί (BMC πίν. XVI, 12).

Ἀθῆναι:¹⁶ Svoronos Pl. 22, 35, 48. (3 ὅμοια). Sv. Pl. 23, 50. Sv. Pl. 24, 10, Pl. 24, 61 κ.έ. Sv. Pl. 25, 29-32. Sv. Pl. 81, 45-48. Sv. Pl. 89, 22-24. Hesperia 1936 Fig. 26 ἀρ. 16 καὶ δύο σύγχρονα ἐφθαρμένα.

Ἑλευσίς: Sv. Pl. 10, 3, 17, 21, 33-39.

Βυζαντινά :

Ἰουστίνος καὶ Σοφία, BMC σ. 83 ἀρ. 94, BMC σ. 85 ἀρ. 110.

Ἡράκλειος ἢ Κώνσταντος, τεμάχιον.

Ἀλέξιος Α'. BMC πίν. LXV, 22.

Ἐπειδὴ, ὡς βεβαιεῖται, εἰς τὴν περιοχὴν ταύτην συχνότατα ἀνευρίσκονται νομίσματα καὶ τὰ ἀνωτέρω εἶναι μία ἐνδειξίς, ὅτι πιθανώτατα ἐκεῖ πλησίον θὰ ὑπῆρχε ἀρχαῖος δῆμος μὴ ἐντοπισθεὶς ἀκόμη, τῶν Ἑχελιδῶν ἢ τοῦ Φαλήρου. Ὡς γνωστόν, ἂν καὶ εἰς ἀρκετὴν ἀπόστασιν, ἀνευρέθησαν ἐκεῖ τὰ ἀνάγλυφα τοῦ Ἑχέλου καὶ τῆς Βασίλης (Σβορώνος, Τὸ ἐν Ἀθήναις Ἑθνικὸν Μουσεῖον σ. 121, O. Walter, A.E. 1937 μέρος Α' σ. 13) καὶ πλησιέστερον τάφοι. (Σ. Πελεκίδης ΑΔ 1916, σ. 13). Ἐπομένως, ἴσως ἀποδειχθῇ κάποτε, ὅτι ἐκεῖ πρέπει νὰ ἀναζητηθῇ ὁ δῆμος τοῦ Φαλήρου¹⁷ ἢ τῶν Ἑχελιδῶν.

VII. Ἀπὸ Πελοπόννησον :

Χάλκινον νόμισμα Λακεδαιμόνος Πλαυτίλλης. ...ΑΥΓΟΥΣΤΑ (;). Προτομή αὐτῆς δεξ. ὅπ. ΛΑΚΕ/ΔΑΙΜΟ/ΝΙΩΝ. Κάτω Α (;) Δ ἐντὸς στεφάνου (Πίν. 3⁵⁹).

Ἀπὸ τὸ χωρίον Ἀνδρόνι ἐπαρχίας Ἡλείας:

1 ἀργυροῦν καὶ 6 χάλκινα νομίσματα:

1) Σικυῶν Γ' π.Χ. αἰ. Ἀργυροῦν τριώβολον.

2-3) Ἡλίδος BMC πίν. XV, 15.

4) Κορίνθου Δομιτιανοῦ. Numism. Commentary of Pausanias ἀρ. IV.

5) Ρωμαϊκά: Νέρβα δηνάριον R.I.C. Pl. VII ἀρ. 114.

6) Ἀδρηλιανοῦ.

7) Μ. Κωνσταντίνου.

Τῶν νομισμάτων τούτων ὑπάρχουν μόνον τὰ

16. Αἱ παραπομπαί, ὅπου εἶναι δυνατόν, γίνονται μόνον εἰς τοὺς πίνακες τοῦ Σβορώνου. Svoronos. Les monnaies d'Athènes.

17. Πρβλ. Α. Κεραμοπούλλου, Ὁ ἀποτυμpanισμὸς σ. 1 κ.έ.

ἐκμαγεία. Ἐκρίθη ὅμως σκόπιμον νὰ γίνουν γνωστά διὰ τὴν χρονολόγησιν τῆς ἀρχαίας πόλεως ποῦ θὰ ὑπῆρχεν εἰς τὴν ἀρχαιότητα ὅχι μακρὰν τοῦ χωρίου καὶ παρὰ τὴν δημοσίαν ὁδόν. Τοῦτο βεβαιοῦται ὅχι μόνον ἀπὸ τὰ ἄφθονα λείψανα ἀρχαίων κτισμάτων, ἀλλὰ, ὡς λέγεται, καὶ ἀπὸ τὴν ἀνεύρεσιν ἀρχαίων ἔργων τέχνης καὶ νομισμάτων.

VIII. Ἀπὸ Ἁγίου Νικόλαον Βοιωτῶν-Λακωνίας:

Παρὰ Μηνᾶ Ἀναστασάκη:

1 ρωμαϊκὸν δηνᾶριον Σεπτιμίου Σευήρου (Cohen ἀρ. 370).

1 ρωμαϊκὸς σηστέριος Μαξιμίνου Α' (Cohen 115).

Ἐπίσης πολλὰ νομίσματα ἀνευρίσκονται εἰς τὴν τοποθεσίαν «Βρομώντας», 8 περίπου χιλιόμετρα πρὸς Ν. τοῦ Ἁγ. Νικολάου καὶ 5 περίπου Δ. τοῦ ἀκρωτηρίου Μαλέα. Ἐκ τοῦ πλήθους τῶν ἐκεῖ ἀνευρισκομένων καὶ διεσκορπισμένων νομισμάτων διεσώθησαν ὑπὸ τοῦ κ. Ἀναστασάκη, ὁ ὁποῖος ἔδωκε καὶ τὰς κατωτέρω πληροφορίες, τὰ ἐξῆς χάλκινα, ὅλα μετριοτάτης διατηρήσεως.

Ρωμαϊκά: Ἀδριανοῦ, σηστέριος Κομμόδου, ὑστερορρωμαϊκὸν τοῦ Δ' μ.Χ. αἰ.

Βυζαντινά: Ἡρακλείου (;), Λέοντος ΣΤ' καὶ φραγκικὸν Πριγκίπων Ἀχαΐας.

Ὁ Βρομώντας, κατὰ τὴν σωζομένην παράδοσιν «Βρώμη πολιτεία, ποῦ ἐβούλιαξε», εἶναι πλήρης ἀρχαίων κτισμάτων, ὁρατῶν καὶ εἰς τὴν ξηρὰν καὶ περισσότερον ἐντὸς τῆς θαλάσσης εἰς μέγα βάθος καὶ εἰς ἀρκετὴν ἔκτασιν. Διασφύζεται δὲ καὶ τμήμα βασιλικῆς τὸ πλεῖστον ἐντὸς τῆς θαλάσσης. Κατ' ἀνακοίνωσιν τοῦ ἐφόρου κ. Δρανδάκη τοῦτο ἦτο γνωστὸν καὶ εἰς τὸν Κ. Ζησίου (Βυζαντινὸς Ι 1909 σ. 123) καὶ εἰς τὸν μελετητὴν τῆς περιοχῆς καθηγητὴν κ. Γ. Ἀργυράκην. Πρβλ. καὶ Α. Δ. Κατσώρη, Ἱστορία τῆς Ἐπιδαύρου Λιμενῆς, 1938 σ. 109.

Ἡ περὶ τὸν Βρομώντα περιοχὴ δὲν ἔχει — ὅσον τοῦλ. μοῦ εἶναι γνωστὸν — ἐξερευνηθῆ. Δὲν ἀποκλείεται νὰ πρόκειται περὶ τοῦ ὑπὸ τοῦ Πausanίου (III, 22, 2) ἀναφερομένου Νυμφαίου «πλέοντι δ' ἐκ Βοιωτῶν τὴν ἐπὶ τὴν ἄκραν τῆς Μαλέα λιμὴν ἔστιν ὀνομαζόμενος Νύμφαιον καὶ Ποσειδῶνος ἄγαλμα ὀρθόν...».

ΒΔ. καὶ ὅχι μακρὰν τοῦ χωρίου, ἀνευρέθησαν συγκεντρωμένα ἐντὸς χαράδρας ἀρκετὰ ρωμαϊκά (;) ἢ παλαιοχριστιανικά (;) ἀγγεῖα μικρὰ ἀδιακόσμητα τοῦ αὐτοῦ σχήματος, τὰ πλεῖστα εἰς τεμάχια, ὅχι δὲ μακρὰν εὐρίσκεται ὁ μικρὸς ναὸς

τοῦ Ἁγ. Ἰωάννου καὶ ἱχνη νεκροταφείου ἀνεξαρκρίβωτος ἐποχῆς.

Ἐπίσης, ἡ παράλιος τοποθεσία ὑπὸ τὸ ὄνομα σήμερον Λάς, 4 χλμ. περίπου ΝΑ. τῶν ἀρχαίων Βοιωτῶν πλήρης προϊστορικῶν ὀστράκων, δὲν ἀναφέρεται μὲ τὸ σημερινὸν τοῦλάχιστον ὄνομα εἰς τὴν σχετικὴν μελέτην τῶν H. Waterhouse and R. H. Simpson, Prehistoric Laconia, Part I, Annual BSA 1960 σ. 67 κέ.

Τὰ ἐκ τῆς τοποθεσίας ταύτης ὀστράκα εἶναι παρόμοια πρὸς τὰ εἰς τοὺς πίνακας 18 ἀρ. 3 καὶ 21 ἀρ. 1 ἀπεικονιζόμενα.

IX. Ἀπὸ Κλειτορίαν Ἀρκαδίας:

Παρὰ ἐφόρου Μαστροκώστα:

4 χάλκινα: Ἡλίδος. α) Sylloge DNM 428-430, β) Syll. ἔ. ἀ. 440, γ-δ) ἐφθαρμένα.

Φλιοῦντος (Syll. ἔ. ἀ. 10), Σικυῶνος (Syll. ἔ. ἀ. 115, 116).

Κορίνθου ἐφθαρμένον. Ἀθηναίων.

Sylloge ἔ. ἀ. ἀρ. 81. Ἐποχῆς Βανδάλων.

Ἑνετικά:

1 Τορνησέλιον (Papadopoli, πίν. XI. 12).

1 σολδίνιον.

X. Ἀπὸ τὴν νῆσον Πάρον:

2 Ρωμαῖκοι σηστέριοι: α) Μ. Αἰρηλίου καὶ β) Σευήρου Ἀλεξάνδρου, ἀνευρεθέντες πλησίον τῆς θέσεως Ἀγγερῖα.

Ὑπάρχουν ἐνδείξεις, ὅτι πιθανὸν προέρχονται ἀπὸ εὐρημα διασκορπισθὲν ἢ μὴ ἀνευρεθὲν ὁλόκληρον.

XI. Ἀπὸ τὴν νῆσον Νάξον:

4 χάλκινα: α) ρωμαϊκὸς σηστέριος Κομμόδου R.I.C. 556 (;).

Βυζαντινά: β) Ἰουστίνος Β' Ratto ἀρ. 430, γ) Ἰουστίνος Β' καὶ Σοφία BMC ἀρ. 36, δ) Ἡράκλειος BMC ἀρ. 370 (Σικελίας).

XII. Ἀπὸ τὸ χωρίον Πλουτὴ παρὰ τὴν Γόρτυνα Κρήτης:

9 χαλκᾶ: Γόρτυνος 5 (Svoronos Pl. XV 2 καὶ Pl. XVI 6),

Ἑλληνικὸν πόλεως τῆς Κρήτης, μὴ καθορισθείσης. Ρωμαϊκῆς ἐποχῆς (Δομιτιανός).

1 Ρωμαϊκὸν Διοκλητιανοῦ.

Βυζαντινά: α) Ἡράκλειος καὶ Ἡράκλειος Κωνσταντίνος (BMC πίν. XXVI, 2), β) Νικηφόρος Α' (;) ἢ Κώνστας Β' (;).

Ε'. Διάφορα.

Σταθμία μολύβδινα.

I. Ἀπὸ Ἀττικῆν:

Παρὰ τοῦ τότε Διευθυντοῦ Ἀρχαιοτήτων Ἰ. Παπαδημητρίου.

Τετράγωνον (0,09 x 0,09 x 0,028) Τετράμουν. 1.800 γρ.

Δ Ε Εἰς τὰς τέσσαρας κοιλότητας, πού σχη-
ΜΟ ματίζουν ἀνάγλυφοι ἀκτίνες τροχοῦ.

Πρβλ. M. Lang καὶ M. Crosby, *The Athenian Agora*. Vol. X, LW1, Pl. 2, ὅπου καὶ ὅλη ἡ σχετικὴ βιβλιογραφία.

2. Ἀγνώστου προελεύσεως:

Στρογγύλον. 600 γρ. (0,063 x 0,023).

Προτομὴ ζώου ἀρ.

3. Ἀπὸ Μακεδονίαν:

Ἀπὸ «ρέμα» Ν. τοῦ χωρίου Σίψεμα (;).

Τετράγωνον 322 γρ. (0,048 x 0,049 x 0,015). Ἐ-
φθαρμένον.

Ἐπὶ τῆς μιᾶς ὄψεως ἐγχάρακτος κύκλος ἐντὸς ἐγχάρακτου τετραγώνου, ὁ ὁποῖος χαρακτηρίζε-
ται ὡς γράμμα 0 εἰς παρόμοια μικρὰ σταθμία ἀπὸ τὴν Ὀλυνθον (Πρβλ. D. M. Robinson, *Excavations at Olynthus* X σ. 459).

II. Σφενδόνα (μολύβδιες).

2 σφενδόνα μολύβδιαι. Ἀγνώστου προελεύ-
σεως.

1) Ἐπιγραφή Μ Ε Ρ / Ν Α (0,027 x 0,014) γρ. 26,9.

Ὅμοιαι δύο ἀπὸ Ὀλυνθον (D.M. Robinson, *Excavations at Olynthus* ἀρ. 2217/8, σ. 429). Ἡ ἐπιγραφή ἐρμηνεύεται ὡς συντομογραφία τῆς λέξεως Μ(ηκύβ)ερνα.

2) Γράμματα ἐξίτηλα ΔΡ. Ι (;) ὅπ. Ν Υ. Ν (0,03 x 0,016) γρ. 32,10.

III. Περιπτον χρυσοῦν¹⁸ μετὰ κρίκου πρὸς ἐξάρτη-
σιν, ἀποτελούμενον ἀπὸ τρία τεμάχια ἐφαρμόζον-
τα πλήρως. Ἦτοι: νομισματομορφον μετάλλιον, τὸ
ὁποῖον περιβάλλεται ἀπὸ κοκκωτὴν στεφάνην καὶ
δακτύλιον ἀδιακόσμητον (Πί ν. 4₆₁₋₆₅). Τὸ
μετάλλιον ἔχει βάρος 13,90 γρ. διάμ. 0,29, τὸ
δὲ συνολικὸν βάρος εἶναι 21,70 γρ. καὶ διάμ. 0,33.
Τὸ χρῶμα καὶ ἡ περιεκτικότης εἰς χρυσὸν τῶν
τριῶν τεμαχίων εἶναι ἀκριβῶς ὅμοια καὶ προ-

φανῶς εἶναι σύγχρονα. Ἡ ἀρχικὴ προέλευσίς
του εἶναι καὶ θὰ παραμείνῃ ἀγνωστος.

Πάντως, ὁ τελευταῖος κάτοχος εἶναι κάτοικος
τοῦ χωρίου Σέττα τῆς νήσου Εὐβοίας καὶ τὸ κό-
σμημα ἦτο ἰδιοκτησία τῆς οἰκογενείας Πρόκου
περιελθὼν εἰς αὐτὴν ἀπὸ κληρονομίαν.

Εἰς τὴν μίαν ὄψιν τοῦ μεταλλίου ἀπεικονίζεται
προτομὴ τοῦ Μεγάλου Ἀλεξάνδρου μὲ ἀττικὸν
κράνος, θώρακα καὶ χλαμύδα. Τὸ κράνος εἶναι
διακοσμημένον μὲ γρύπα, εἰς τὸ ἐμπρόσθιον δὲ
μέρος μὲ ὄφιν καὶ κάτω μὲ ἀστέρα. Εἰς τὸ μέτωπον,
τοὺς κροτάφους καὶ τὸν αὐχένα διακρίνονται οἱ
βόστρυχοι. Ἡ χλαμὺς πορποῦται εἰς τὸν ἀρι-
στερόν ὦμον, οἱ δὲ θύσανοι τοῦ θώρακος φαίνον-
ται καὶ εἰς τὸν δεξιὸν ὦμον.

Εἰς δὲ τὴν ἄλλην ὄψιν Νίκη ἱσταμένη, ἡ ὁποία
γράφει ἐπὶ ἀσπίδος στηριζομένης εἰς τετράγωνον
κιονίσκον. Ἐπ' αὐτῆς ὑπάρχει ἡ ἐπιγραφή

Β Α C I

Λ Ε Ω Σ

καὶ ἐκατέρωθεν καθέτως ΑΛΕΞΑΝ ΔΡΟΥ

Αἱ παραστάσεις καὶ ἡ τεχνοτροπία ὁμοιάζουν
μὲ τὰ γνωστὰ νομισματοσύνημα τοῦ Ἀμμουκίρ.

IV. Χρυσοῦν λεπτὸν ἔλασμα βάρους 1.62 γρ. μὲ
τέσσαρας ὁπὰς καὶ παράστασιν πεπλοφόρου γυ-
ναϊκὸς κρατούσης σκῆπτρον.

Τοῦτο ἀνευρέθη εἰς Ἀθήνας κατὰ τὰς ἀνασκα-
φὰς εἰς τὴν περιοχὴν τῆς Ἀκαδημίας Πλάτωνος,
ἐντὸς τάφου γυναικὸς καὶ περίπου ἐπὶ τῆς σια-
γόνος τῆς. Ὡς ὀρθῶς τὸ ἐχαρακτήρισεν ὁ ἀν-
ευρὼν τοῦτο ἔφορος ἀρχαιοτήτων Φοῖβος Σταυ-
ρόπουλλος¹⁹ εἰς τὴν δημοσίευσίν του εἰς τὸ
ἔργον τῆς Ἀρχαιολογικῆς Ἑταιρείας 1963 σ. 13,
εἶναι «ἐκτύπωμα ὑπάρχοντος νομισματοσύνημα
τῆς τεχνοτροπίας τῶν γνωστῶν νομισματοσῆ-
μων τοῦ Ἀμμουκίρ (Σβορώνος ΔΕΝΑ Τομ. 10
Πί ν. XII ἀρ. 1), παριστάνοντος Δήμητρα ἢ
«Ὀλυμπιάδα» (Πί ν. 4₆₈).

Τὰ ἄκρα τοῦ ἐλάσματος εἰς τὸ ἄνω μέρος τῆς
κεφαλῆς ἀναδιπλοῦνται πρὸς τὰ ὀπίσω καὶ τὰ πε-
ριγράμματα τῆς μορφῆς ἄλλοι μὲν εἶναι καθαρὰ,
ὅπως εἰς τὴν σιαγόνα, ἄλλοι δὲ ὀχι, ὅπως εἰς τὸ
περίγραμμα τοῦ πέπλου. Ἐπομένως ἡ ἀποτύπω-
σις ἔγινε διὰ κρούσεως εἰς μεταλλίνην σφραγίδα.

ΕΙΡΗΝΗ ΒΑΡΟΥΧΑ - ΧΡΙΣΤΟΔΟΥΛΟΠΟΥΛΟΥ

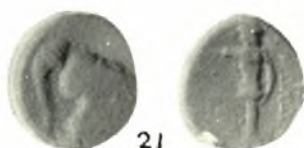
18. Θὰ δημοσιευθῇ προσεχῶς ἐκτενέστερον. Εἰς τὸν Πί ν. 4₆₈ ἀποδίδεται εἰς τὸ φυσικὸν μέγεθος.

19. Ὁ κ. Σταυρόπουλλος ἐπέτρεψε τὴν ἀναδημοσίευσίν
του καὶ ἐδῶ.



Ἐθνικὸν Ἀρχαιολογικὸν Μουσεῖον. Νομισματικὴ Συλλογὴ

ΕΙΡΗΝΗ ΒΑΡΟΥΧΑ - ΧΡΙΣΤΟΔΟΥΛΟΠΟΥΛΟΥ



21



22



23



24



25



26



27



29



30



28



32



31



33



34



35

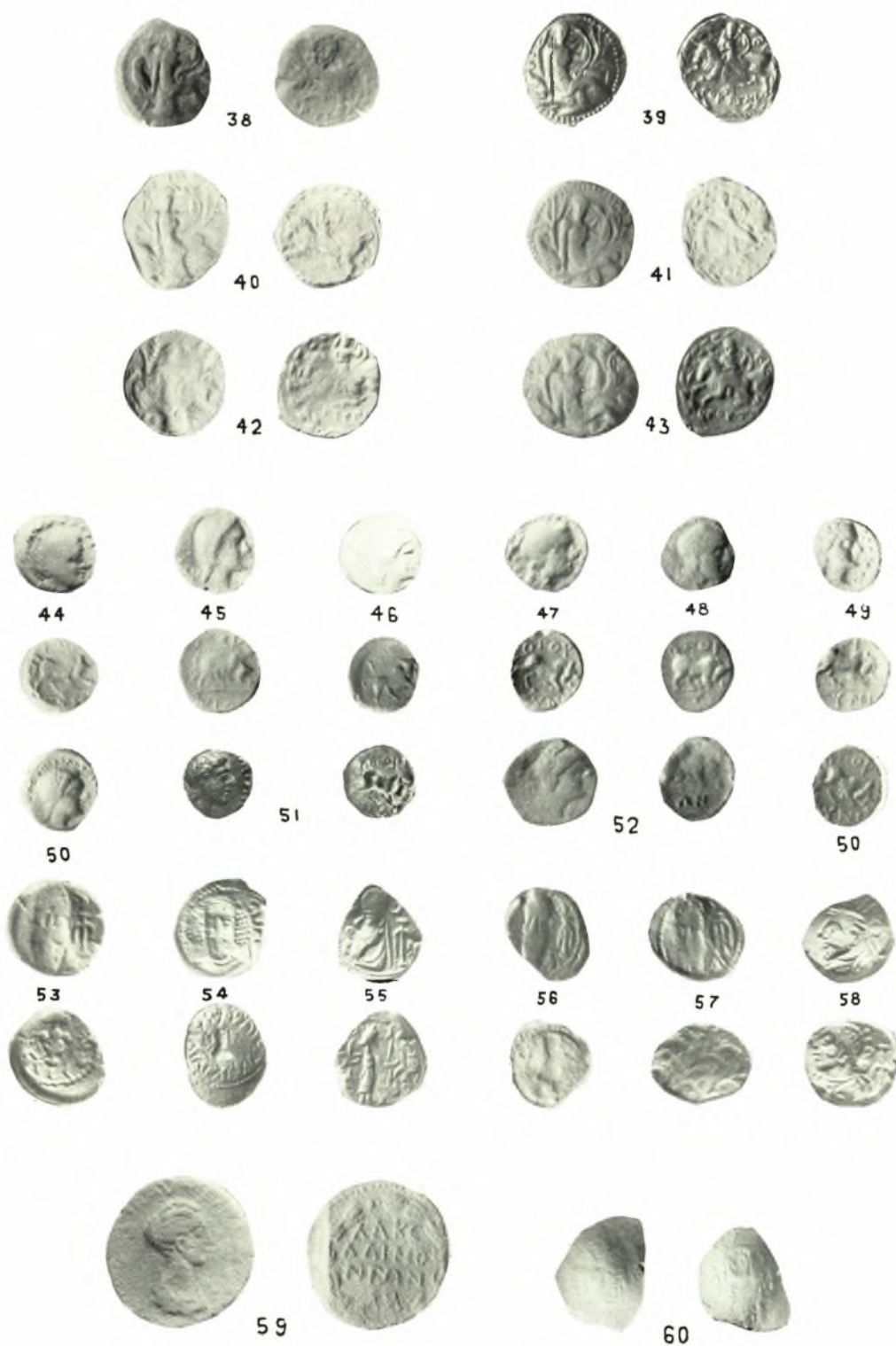


36



37

Ἐθνικὸν Ἀρχαιολογικὸν Μουσεῖον. Νομισματικὴ Συλλογὴ



Ἐθνικὸν Ἀρχαιολογικὸν Μουσεῖον. Νομισματικὴ Συλλογὴ

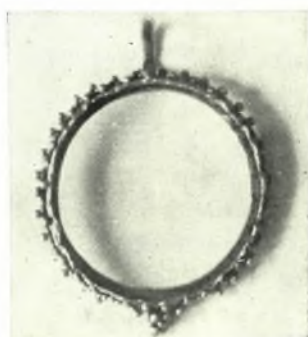
ΕΙΡΗΝΗ ΒΑΡΟΥΧΑ - ΧΡΙΣΤΟΔΟΥΛΟΠΟΥΛΟΥ



61



62



64



63



65



66

Ἐθνικὸν Ἀρχαιολογικὸν Μουσεῖον. Νομισματικὴ Συλλογὴ

ΕΙΡΗΝΗ ΒΑΡΟΥΧΑ - ΧΡΙΣΤΟΔΟΥΛΟΠΟΥΛΟΥ