

ΤΙΡΥΝΣ : ΜΥΚΗΝΑΪΚΗ ΕΠΙΧΩΣΙΣ ΕΞΩΘΕΝ ΤΟΥ ΔΥΤΙΚΟΥ ΤΕΙΧΟΥΣ ΤΗΣ ΑΚΡΟΠΟΛΕΩΣ

(Πίν. 65)

Προκαταρκτική έκθεσις

Εύθως μετά την έναρξιν τῶν ἀναστηλωτικῶν ἐργασιῶν εἰς τὸ δυτικὸν τεῖχος τῆς Τίρυνθος κατὰ τὴν ἀνοιξιν τοῦ 1957, διεπιστώθη κάτωθεν τῶν καταπεσόντων ἀπὸ τοῦ τείχους ὀγκολίθων ἢ ὑπαρξίς μυκηναϊκῆς ἐπιχώσεως σχηματισθείσης ἐκ τῶν ἐρειπίων τῶν ὑπερκειμένων οἰκοδομημάτων, τῶν ὁποίων ἡ καταστροφή ἐκ βιαίας πυρκαϊᾶς ἀναγνωρίζεται εὐκόλως καὶ σήμερον.

Ἡ ἐπιχώσις ἀπετελεῖτο ἐκ τεσσάρων διαφορετικῶν στρωμάτων, ἐκάλυπτε δὲ ὅλην τὴν ἐπιφάνειαν τοῦ ἐκτεινομένου ἔμπροσθεν φυσικοῦ βράχου καὶ κατελάμβανεν ὀλόκληρον τὸν χώρον ἀπὸ τοῦ νοτίου προμαχώνος τῆς κυκλικῆς κλίμακος μέχρι τοῦ μέσου περίπου τῆς μεταξὺ αὐτοῦ καὶ τοῦ νοτιοδυτικοῦ πύργου ἀποστάσεως.

Μετά τὴν ἀνωτέρω διαπίστωσιν καὶ τὴν ἀφαίρεσιν τῶν κατακειμένων ἐπὶ τῆς ἐπιφανείας ὀγκολίθων διεξήχθη ἀνασκαφὴ εἰς τὸ σημεῖον τοῦτο, τῆς ὁποίας τὰ ἀποτελέσματα ἐξετέθησαν συντόμως ἐν ΑΕ 1956 (1959), Χρον. 5 κ.έ. Ἡ δημοσιευομένη ἐνταῦθα συμπληρωματικὴ ἐκθεσις ἀναφέρεται ἀποκλειστικῶς εἰς τὸ κεραμικὸν ὕλικόν τῆς ἐπιχώσεως τὸ ἀνήκον εἰς τὴν ΥΕ III Β περίοδον, τὸ ὁποῖον καὶ ἀποτελεῖ τὸ πλεόν ἐνδιαφέρον μέρος τῆς προελθούσης ἐκ τῆς ἀνασκαφῆς κεραμεικῆς.

Ἡ ΣΗΜΑΣΙΑ ΤΟΥ ΥΠΟ ΕΞΕΤΑΣΙΝ ΥΛΙΚΟΥ ΚΑΙ Ἡ ΤΑΞΙΝΟΜΗΣΙΣ ΤΟΥ *

Τὸ ὑπὸ ἐξέτασιν ὕλικόν τυγχάνει ἰδιαζούσης σημασίας, διότι ἀποτελεῖται ἀπὸ πληθῶς στρωματογραφημένων ἀγγείων οἰκιακῆς χρήσεως, ἅτινα καλύπτουν μίαν μόνην περίοδον¹, δυνάμενον τοιοῦτοτρόπως νὰ χρησιμεύσῃ ὡς βάσις διὰ τὸν ἀκριβέστερον καθορισμὸν τῆς περιόδου αὐτῆς. Ἀκριβῶς δὲ διὰ τὸν λόγον τοῦτον ἔχει ἤδη ἀποτελέσει ἰδιαιτέραν ὁμάδα μεταξὺ τῶν μυκηναϊκῶν ἀγγείων μὲ τὸν χαρακτηριστικὸν ὄρον *Der Stil des Tirynthner Schuttes*². Εἶναι ἐπομένως ἐνδιαφέρον νὰ διασαφηνισθῇ ὁ θεμε-

* Τὰ συνοδευόντα τὸ παρὸν ἄρθρον σχέδια ἐγιναν ὑπὸ τῶν D. H. French καὶ R.E. Oakley, ἡ δὲ τελικὴ αὐτῶν ἐπεξεργασία διὰ τὴν δημοσίευσιν ὑπὸ τοῦ D. H. French καὶ τῆς κ. C. D. Biernoff.

1. Τὰ τρία ὑψηλότερα στρώματα συνίσταντο ἐξ ὀλοκλήρου ἀπὸ ὕλικόν τῆς ΥΕ III Β2 περιόδου. Τὸ χαμηλότερον στῶμα περιελάμβανε πλὴν τῆς ΥΕ III Β2 κεραμεικῆς καὶ ἀγγεῖα τῶν παλαιότερων περιόδων μέχρι καὶ τῆς ΠΕ ἐποχῆς. Τὰ στρώματα ἐχαρακτηρίσθησαν ἀναλόγως τῆς συνθέσεώς των μὲ τὰ ἐξῆς ὀνόματα ἀρχόμενα ἐκ τοῦ στερεοῦ πρὸς τὰ ἄνω :

Κι 2 = χαμηλότερον κιτρινωπὸν στῶμα

Κε 2 = χαμηλότερον κεκαυμένον στῶμα

Κι 1 = ὑψηλότερον κιτρινωπὸν στῶμα

Κε 1 = ὑψηλότερον κεκαυμένον στῶμα

Προηγουμένας ἐκθέσεις καὶ συζητήσεις ἐπὶ τοῦ ὕλικου βλ. ΑΕ 1956, Χρον. 5 κ.έ. ΑΑ 1962, 251. Ἄlin, *Das Ende der mykenischen Fundstätten auf dem griechischen Festland*, 26· βλ. ἐπίσης ΒSA 58, 50.

2. Schachermeyr, ΑΑ 1962, 222.

λιώδης χαρακτήρ αὐτοῦ, ἀφοῦ μάλιστα ἡ τελικὴ δημοσίευσίς του θὰ βραδύνη εἰσέτι ἔνεκα τοῦ μεγάλου ὄγκου του.

Εὐθὺς μετὰ τὴν διεξαγωγὴν τῆς ἀνασκαφῆς, τὰ συγκεντρωθέντα ὄστρακα ἐξ ἑνὸς ἐκάστου τῶν τεσσάρων στρωμάτων³ ἐταξινομήθησαν προχείρως εἰς δύο κατηγορίας : τὴν κατηγορίαν τῶν γραπτῶν ἀγγείων καὶ τὴν κατηγορίαν τῶν ἀβαφῶν. Τὰ συνανήκοντα τεμάχια ἐκ τῆς πρώτης κατηγορίας συνεκροτήθησαν εἰς ἀγγεῖα⁴. Βραδύτερον, κατὰ τὸ θέρος τοῦ 1960, ἐμελετήθη λεπτομερῶς τὸ ὕλικόν τῆς πρώτης κατηγορίας, πλείονα δὲ τῶν χιλίων τεμαχίων κατεγράφησαν τότε καὶ ἐταξινομήθησαν. Ἐπηκολούθησε γενικὴ κατάταξις τοῦ ὕλικου τῆς δευτέρας κατηγορίας, οὕτινος ὁμως ἡ λεπτομερὴς μελέτη δὲν ἐγένετο ἀκόμη. Αἱ διατυπώμεναι εἰς τὴν παροῦσαν ἔκθεσιν παρατηρήσεις βασίζονται ἐξ ὀλοκλήρου εἰς τὸ ὕλικόν τῆς πρώτης κατηγορίας.

ΤΑ ΑΠΑΝΤΩΝΤΑ ΕΝ Τῆ, ΕΠΙΧΩΣΕΙ ΣΧΗΜΑΤΑ ΑΓΓΕΙΩΝ ΚΑΙ ΑΙ ΑΝΑΛΟΓΙΑΙ ΑΥΤΩΝ

Τὸ ἐπικρατέστερον σχῆμα μετὰ τῶν ἀγγείων τῆς ἐπιχώσεως εἶναι ὁ σκύφος (FS 284), ὅστις ὑπὸ τὰς διαφόρους αὐτοῦ μορφάς παρουσιάζει ἀναλογίαν 60 - 65 % μετὰ τὸ συνόλου τῶν γραπτῶν ἀγγείων ἐκάστου στρώματος. Μὲ τὸν σκύφον συνδέονται δύο ἕτερα σχήματα, ὁ ὑψίπους σκύφος (FS 305) εἰς ἀναλογίαν περίπου 10 % καὶ ὁ κρατῆρ (FS 9, 281) εἰς ἀναλογίαν 3 % περίπου. Τὰ λοιπὰ συναντώμενα σχήματα εἶναι : ἀμφορεῖς ἢ πρόχοι μὲ γραμμικὴν μόνον διακόσμησιν (FS 69 ἢ 110 : 10 % περίπου), ψευδόστομοι ἀμφορεῖς (FS 173 : 5 % περίπου), χειροποίητα ἀγγεῖα (3,50 % περίπου), λοιπάδες, πρόχοι μετὰ διακοσμήσεως καὶ τρίωτα ἀγγεῖα.

Πλὴν τῶν ἀνωτέρω σχημάτων ἀνεγνωρίσθησαν πρὸς τοῦτοις μετὰ τῶν ἀγγείων τῆς ἐπιχώσεως ποτήρια, ἀλάβαστρα, ρυτά, φλασκία, θήλαστρα, ἠθμός, δύο ἀγγεῖα μετὰ προσθέτων ποδῶν καὶ καδίσκος.

Ὁ κατωτέρω παρατιθέμενος πίναξ δεικνύει παραστατικώτερον τὰ ἀπαντῶντα ἐν τῇ ἐπιχώσει σχήματα καὶ τὸ ποσοστὸν καθ' ὃ ἐμφανίζονται ταῦτα.

A/A	Σ Χ Η Μ Α Α Γ Γ Ε Ι Ο Υ	Ποσοστὸν εἰς ἑκατοστὰ
1	Σκύφοι	65
2	Ἵψίποδες σκύφοι	10
3	Κρατῆρες	3
4	Ἰαμφορεῖς ἢ πρόχοι μὲ γραμμικὴν μόνον διακόσμησιν	10
5	Ψευδόστομοι ἀμφορεῖς	5
6	Χειροποίητα ἀγγεῖα	3,50
7	Λοιπὰ ἀγγεῖα	3,50
	ΣΥΝΟΛΟΝ	100

Ἡ μεγάλη ἀναλογία ἀνοικτῶν ἀγγείων εὐρίσκεται εἰς ἀντίθεσιν πρὸς τὴν παρατηρουμένην σπάνιν αὐτῶν εἰς τοὺς ἀνασκαφέντας μέχρι τοῦδε μυκηναϊκοὺς τάφους καὶ μαρτυρεῖ σαφῶς περὶ τοῦ οἰκιακοῦ χαρακτῆρος τῶν ἀγγείων τῆς προκειμένης ἐπιχώσεως.

3. ΑΕ 1956, Χρον. 5.

4. ΑΕ 1956, Χρον. εἰκ. 9 - 15,

1. Σκύφοι (Σχ έδ. 1-3)

Διά να παρακολουθήσωμεν ευχερέστερον τήν εξέλιξιν τών σκύφων, είναι ανάγκη να δώσωμεν λεπτομερές διάγραμμα τών διακοσμητικῶν δυνατοτήτων τοῦ σχήματος (βλ. καί διάγραμμα κατωτέρω σ. 149 - 150). Ἀπό ἀπόψεως διακοσμήσεως οἱ σκύφοι θά ἠδύναντο να διαιρεθῶσιν εἰς δύο ομάδας : 1) εἰς τοὺς φέροντας ἑσωτερικῶς γραμμικήν διακόσμησιν περιοριζομένην κάτωθεν τοῦ χεῖλους καί εἰς τὸν πυθμένα· καί 2) εἰς τοὺς ἔχοντας βεβαμμένην δλόκληρον τήν ἑσωτερικήν ἐπιφάνειαν.

Τὰ ἀγγεῖα τῆς πρώτης ομάδος ἀνήκουν εἰς τὸν λεγόμενον « λιτὸν » ρυθμὸν (open Style), ὅστις χαρακτηρίζεται ἐδῶ πρὸς εὐκολίαν διὰ τοῦ γράμματος « Α »⁵. Ἐξωτερικῶς φέρουν συνήθως μίαν μόνην γραπτὴν ταινίαν κάτωθεν τοῦ χεῖλους καί ομάδα λεπτῶν ταινιῶν ἢ πλατυτέραν μεμονωμένην κάτωθεν τῶν λαβῶν (Σχ έδ. 1, 1-10· 2, 1-2 καί 5-10). Τὰ ἀγγεῖα τῆς δευτέρας ομάδος, χαρακτηριζομένης ἐνταῦθα διὰ τοῦ γράμματος « Β », ἀνήκουν εἰς τὸν λεγόμενον « πλούσιον » ρυθμὸν (filled Style) καί ἔχουν ἐξωτερικῶς, ὡς ἐπὶ τὸ πλεῖστον, μίαν βαθύχρωμον ταινίαν κάτωθεν τοῦ χεῖλους καί δύο ἢ τρεῖς κάτωθεν τῶν λαβῶν (Σχ έδ. 3, 1-7).

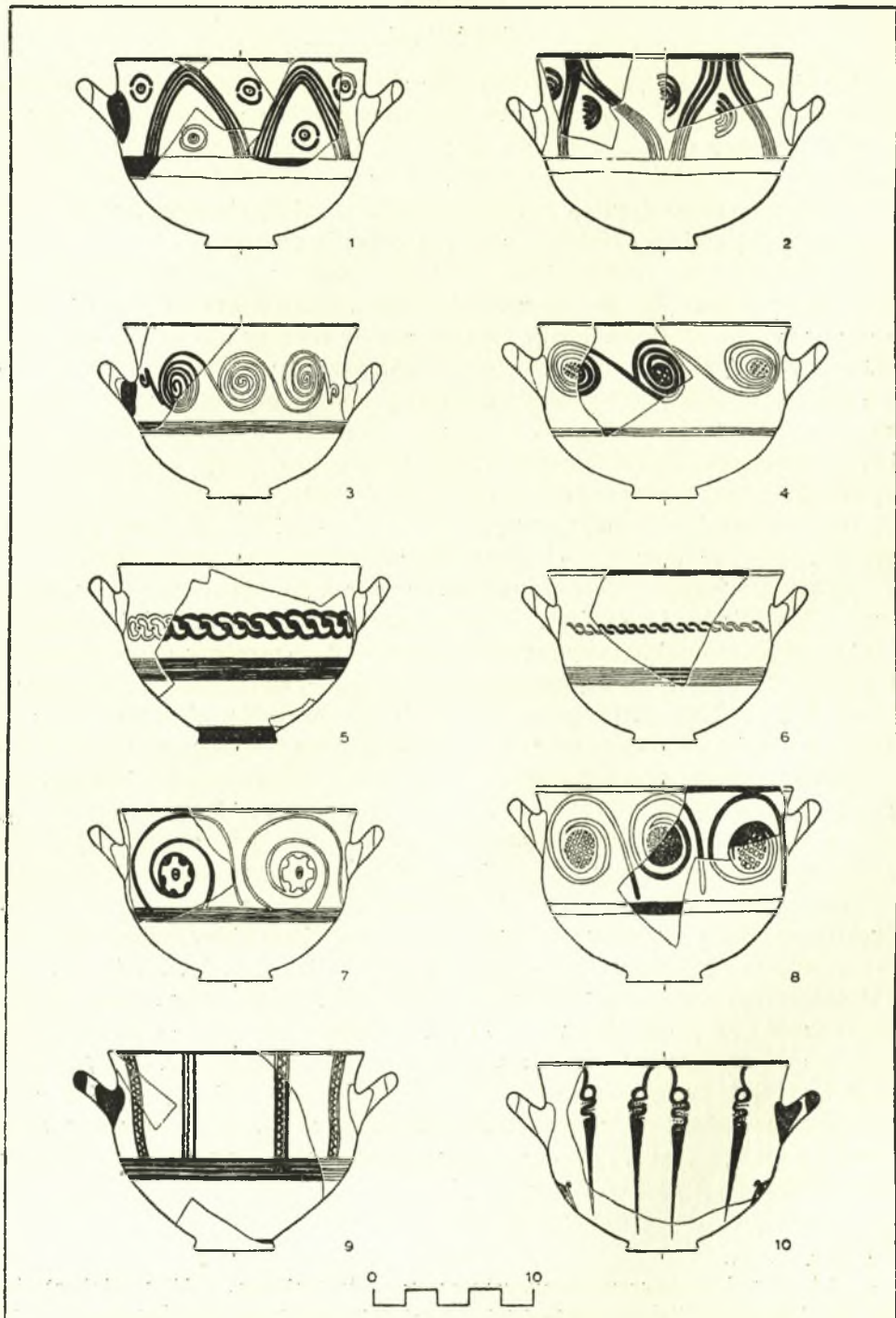
Τόσον τὰ περιθέοντα κοσμήματα (Σχ έδ. 1, 2, 1-2 καί 3, 1-4)⁶, ὅσον καί τὰ μετωπικά (Σχ έδ. 2, 3-10 καί 3, 5-7), εὐρίσκονται ἐν χρήσει εἰς τὰ ἀγγεῖα ταῦτα.

Εἰς τὸν περιθέοντα ρυθμὸν παρατηροῦνται τρεῖς κύριαι ποικιλίαι : 1) τὰ πλατέα συνεχῆ σχέδια (Σχ έδ. 1, 1-4 καί 3, 1-2), 2) τὰ στενά συνεχῆ σχέδια (Σχ έδ. 1, 5-6 καί 3, 3) καί 3) αἱ σειραὶ αὐτοτελῶν κοσμημάτων συμμετρικῶς διατεταγμένων, ὅπως τὸ κόσμημα τῶν ναυτίλων (Σχ έδ. 1, 9-10), ἢ ἀσυμμέτρως, ὅπως τὸ κόσμημα τῆς μετὰ μίσχου σπείρας (Σχ έδ. 1, 7-8 καί 3, 4). Αἱ δύο πρῶται ποικιλίαι τυγχάνουν κοιναὶ εἰς ἀμφοτέρας τὰς ομάδας « Α » καί « Β », ἐνῶ τὰ αὐτοτελεῖ κοσμήματα εἶναι σπάνια εἰς τὴν ομάδα « Β ».

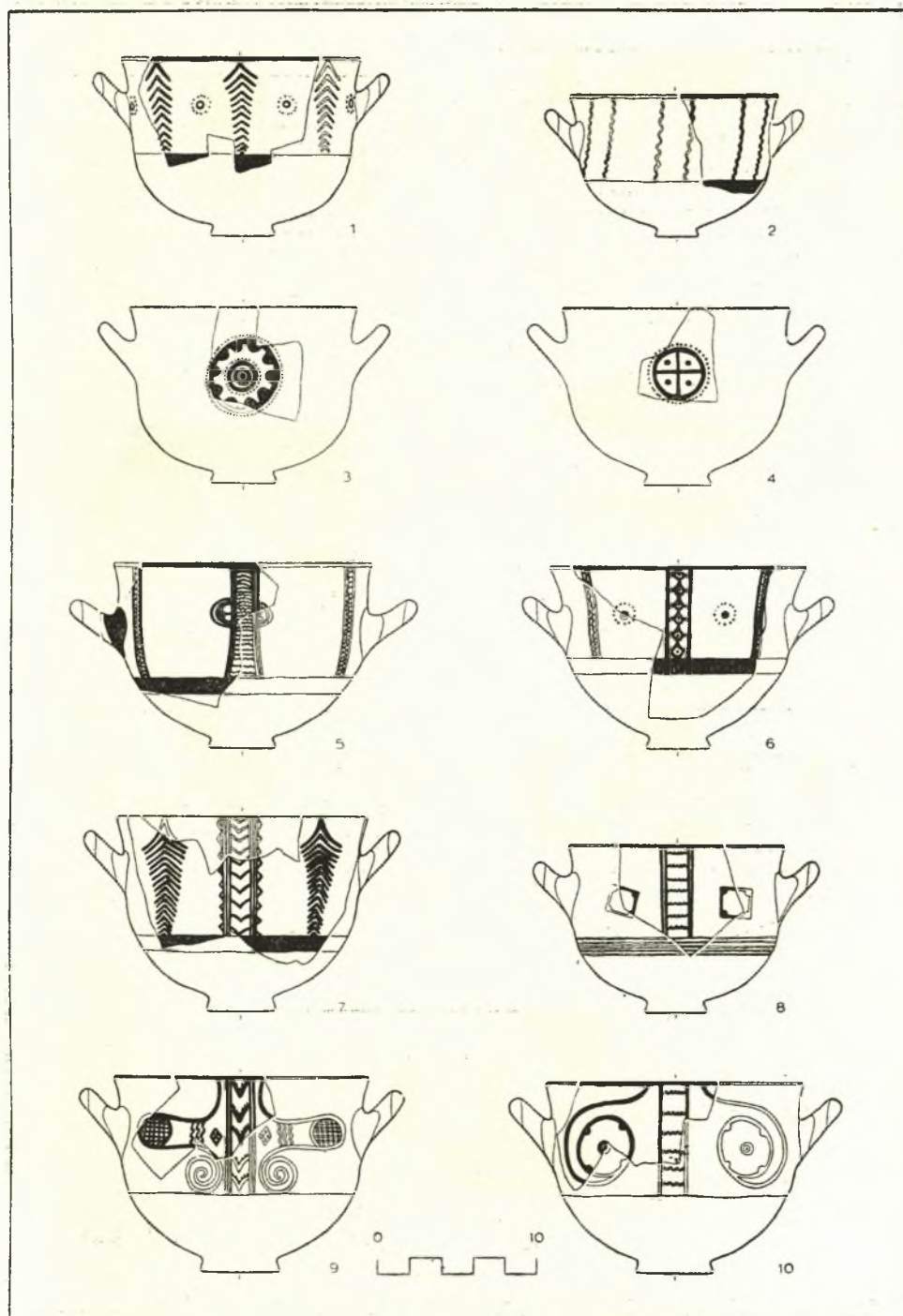
Εἰς τὴν σύνθεσιν κατὰ τὸν ἀνωτὸν ρυθμὸν διακρίνονται δύο τύποι. Ὁ πλεόν κοινὸς εἶναι ὁ διαχωρισμὸς εἰς φατνώματα τῆς διακοσμητέας ζώνης, ἥτοι ὁ λεγόμενος « μετοπικός » ρυθμὸς, εἰς τὸν ὅποιον ἡ κεντρικὴ μετόπη ὀρίζεται ἑκατέρωθεν ὑπὸ ὁμοίως ἐπαναλαμβανομένων μετοπῶν (Σχ έδ. 2, 5-8 καί 3, 5, 7), καί ὁ τύπος τῶν ἀντιθετικῶν κοσμημάτων (Σχ έδ. 2, 9-10 καί 3, 6). Εἰς τινὰς περιπτώσεις ἡ κεντρικὴ μετόπη τῶν σκύφων τῆς ομάδος « Α », μολονότι στενοτέρα, παρουσιάζεται πλέον περίτεχνος ἢ ὅσον εἰς τοὺς σκύφους τῆς ομάδος « Β » (πρβλ. π.χ. Σχ έδ. 2, 6-9, μὲ Σχ έδ. 3, 5, 7). Τινὰ τῶν δευτερευόντων κοσμημάτων ἀνευρίσκονται μόνον εἰς παραδείγματα τῆς μιᾶς ομάδος. Οὕτω, αἱ ἐπάλληλοι γωνίαι (Σχ έδ. 2, 7) καί οἱ ρόμβοι (Σχ έδ. 2, 8), ὡς κύριον κόσμημα, ὄχι ὡς παραπληρωματικόν, ἀπαντοῦν μόνον εἰς τὴν ομάδα « Α », ἐνῶ τὰ μεμονωμένα ἡμικύκλια ἐμφανίζονται μόνον εἰς τὴν ομάδα « Β » (βλ. π.χ. Σχ έδ. 3, 7). Ἄλλα κοσμήματα, ὅπως π.χ. αἱ ἀντιθετικαὶ σπείραι καί τὸ κοινότερον πάντων, ἡ στενὴ μετόπη (Σχ έδ. 2, 5-6 καί 3, 5), ἀνευρίσκονται εἰς ἀμφοτέρας τὰς ομάδας (διὰ τὰς ἀντιθετικάς σπείρας βλ. Σχ έδ. 2, 9-10 καί 3, 6).

5. BSA 52, 211.

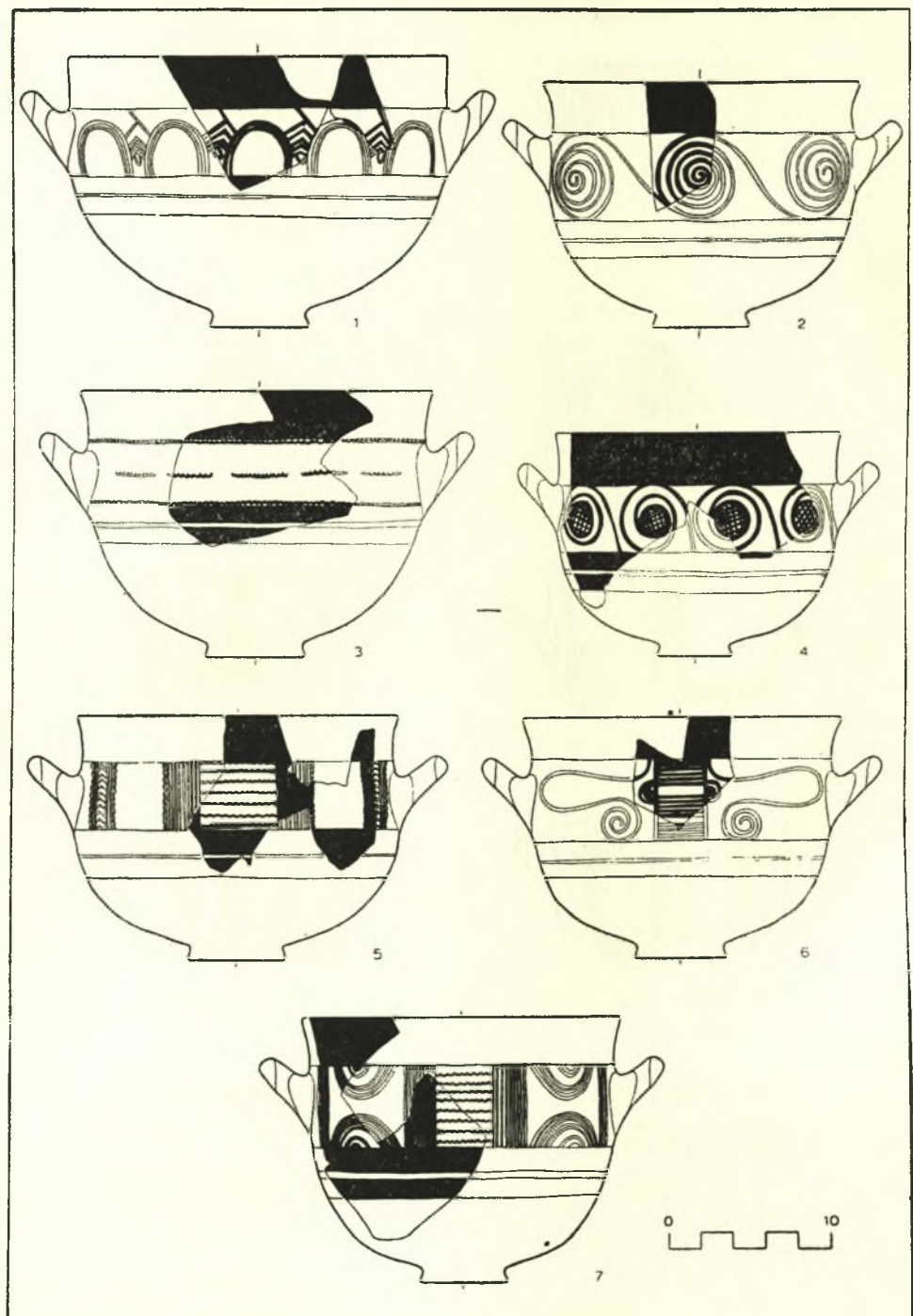
6. Ὁ Furumark χρησιμοποιεῖ, ὡς γνωστὸν, τὴν ἀγγλικὴν ὀρολογίαν. Ἄλλ' ὁ ρυθμὸς τῆς διατάξεως τῶν κοσμημάτων κατὰ φατνώματα ὀρίζεται ἄλλως εἰς τὰ ἑλληνικά καί ἄλλως εἰς τὰ ἀγγλικά κείμενα. Εἰς τὰ τελευταῖα τὸ κεντρικόν χωρίσμα, μολονότι φέρει ἐνίοτε σχέδια, χαρακτηρίζεται ὡς τρίγλυφος χωρίζουσα δύο φατνώματα ἢ μετόπας. Εἰς τὰ ἑλληνικά κείμενα ἀντιθέτως ὅλα αὐτὰ τὰ χωρίσματα χαρακτηρίζονται ὡς μετόπαι.



Σχέδ. 1. Ἀντιπροσωπευτικοὶ σκύφοι ἐκ τῆς ἐπιχώσεως τῆς Τίρυνθος. Ὅμας «Α»



Σχέδ. 2. Ἀντιπροσωπευτικοὶ σκύφοι ἐκ τῆς ἐπιχώσεως τῆς Τίρυνθος. Ὁμάς « Α »



Σχέδ. 3. Ἀντιπροσωπευτικοί σκύφοι ἐκ τῆς ἐπιχώσεως τῆς Τίρυνθος. Ὅμας « Β »

Τὸ κόσμημα τῆς θαλασσίας ἀνεμώνης σχεδιάζεται κατὰ τὸν ἀντωπὸν ρυθμὸν καὶ παρίσταται ἐντὸς ἐλευθέρου πεδίου εἰς σκύφους συγγενεῖς πρὸς τὴν ὁμάδα « Α » (Σ χ ε δ. 2, 3-4)⁷. Οἱ σκύφοι οὗτοι στεροῦνται ἐξ ὀλοκλήρου γραμμικῆς διακοσμήσεως εἰς τὴν ἐξωτερικὴν καὶ εἰς τὴν ἐσωτερικὴν ἐπιφάνειαν, ἀλλ' ἔχουν συνήθως μίαν σειρὰν στιγμῶν περίξ τοῦ χεῖλους καὶ ὁμοίας στιγμᾶς ἐπὶ τῶν λαβῶν ἀντὶ τῶν συνήθων κηλίδων⁸. Ἀπὸ ἀπόψεως ρυθμοῦ συγγενεῦσιν περισσότερο μὲ τὰς Ἐφυριακάς κύλικας καὶ μὲ τὰς κύλικας τύπου Ζυγουριῶν.

Ἡ παρατηρουμένη ἐξέλιξις τοῦ ρυθμοῦ ἀπὸ στρώματος εἰς στρῶμα εἶναι ἐλαχίστη. Ὑπάρχει ἐν τούτοις μία σταθερὰ αὔξησις εἰς τὴν ἀναλογίαν τῶν σκύφων τῆς ὁμάδος « Β » (4^{1/2}, 6, 10, 13 %), ἡ ὁποία δὲν εἶναι ἴσως τυχαία.

2. Ὑψίποδες σκύφοι

(Σ χ ε δ. 4)

Βασικὸν κριτήριον πρὸς ταύτισιν τῶν τεμαχίων, ἅτινα ἀνήκουν εἰς τὸ παρὸν σχῆμα, ἀποτελεῖ τὸ στρογγυλούμενον χεῖλος διακοσμημένον ἐξωτερικῶς μὲ μίαν γραπτὴν ταινίαν περίξ τῆς κορυφῆς, μὲ μίαν ἄλλην ἐλαφρῶς χαμηλότερον καὶ μὲ τρίτην ἐδαφόχρωμον μεταξὺ τῶν δύο. Συχνὰ ὑπάρχει ἐπίσης μία πλατυτέρα γραπτὴ ταινία εἰς τὸ μέσον σχεδὸν τῆς ἐσωτερικῆς ἐπιφανείας.

Τὰ χρησιμοποιούμενα σχέδια εἶναι τὰ ἴδια τὰ ἀπαντῶντα καὶ εἰς τοὺς ἀπλοὺς σκύφους, χωρὶς ὁμῶς νὰ σχηματίζουν ἐδῶ πλήρη σειρὰν (βλ. καὶ τὸ παρατιθέμενον διάγραμμα, κατωτέρω σ. 150). Τρικάμπυλα τόξα (Σ χ ε δ. 4, 1) καὶ μεμονωμένα ἡμικύκλια (Σ χ ε δ. 4, 8) τυγχάνουν κατ' ἐξοχὴν προσφιλεῖ.

3. Κρατήρες

(Σ χ ε δ. 5, 1)

Ἀμφότεροι οἱ τύποι, ἦτοι ὁ FS 9 καὶ ὁ FS 281, ἀπαντοῦν μεταξὺ τῶν ἀγγείων τῆς παρούσης ὁμάδος⁹. Εἰς τὸν πρῶτον τύπον ἀνήκουν τὰ προεξέχοντα χεῖλη καὶ αἱ κάθετοι ταινιόσχημοι λαβαί, εἰς τὸν δευτέρον τὰ ὀριζόντια χεῖλη καὶ αἱ ὀριζόντιοι λαβαί. Τεμάχια φέροντα πλατείας ζώνας εἰς τὸ ἐσωτερικὸν ἀνευρίσκονται μεταξὺ τούτων καὶ ἀνήκουν πιθανῶς εἰς τὸν τύπον FS 9, ἐνῶ τὰ ἐξ ὀλοκλήρου χρωματισμένα εἰς τὸ ἐσωτερικὸν ὄστρακα ἀνήκουν πιθανῶς εἰς τὸν τύπον FS 281.

Ἡ διάταξις τῶν κοσμημάτων εἶναι ὁμοία πρὸς ἐκείνην τῶν σκύφων, παρατηροῦνται ὁμῶς μεταξὺ τούτων καὶ σημαντικαὶ διαφοραί. Μεταξὺ τῶν κοσμημάτων τοῦ περιθέοντος ρυθμοῦ¹⁰ ἀπαντοῦν τόσον ἡ συνεχῆς σπείρα ὅσον καὶ τὰ τρικάμπυλα τόξα, ἀλλὰ καὶ οἱ ναυτίλοι ἐν ποικίλῃ χρήσει τυγχάνουν ἐπίσης πολὺ κοινοί (Σ χ ε δ. 5, 1), ἴσως διότι τὸ πλάτος τῆς πρὸς διακόσμησιν ζώνης εἰς τὰ μεγαλύτερων διαστάσεων ταῦτα ἀγγεῖα προσαρμόζεται καλύτερον εἰς τὰ ἐπιμήκη κατακόρυφα κοσμήματα ἢ ὅσον προσαρμόζεται εἰς τοὺς σκύφους.

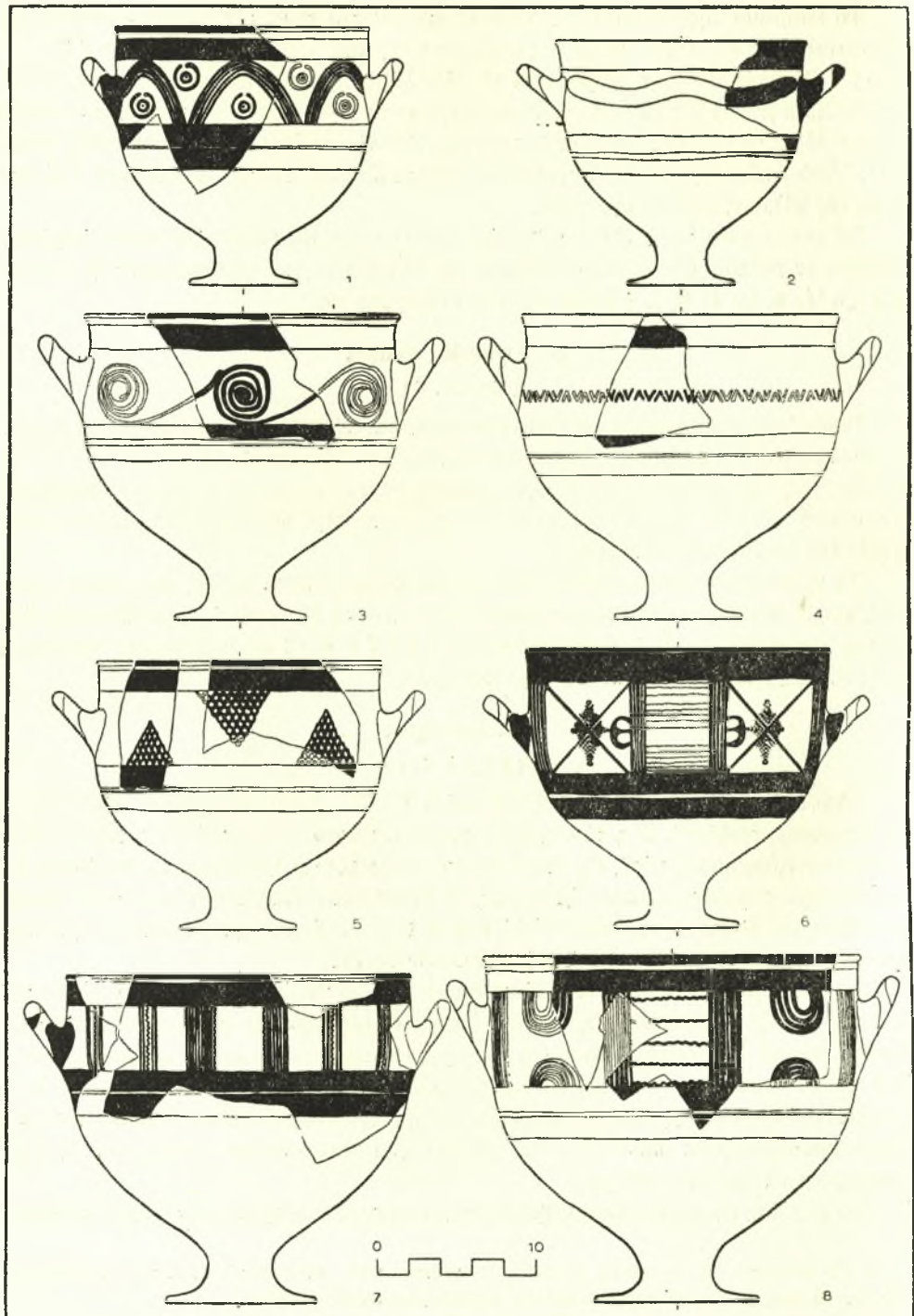
Τὸ μέγεθος τῆς πρὸς διακόσμησιν ζώνης συντελεῖ ἐπίσης εἰς τὴν χρῆσιν τοῦ μετο-

7. Τὸ κόσμημα τῆς θαλασσίας ἀνεμώνης χρησιμοποιεῖται σποραδικῶς κατὰ τὸν μετοπικὸν ρυθμὸν. Συχνὰ ἐπίσης χρησιμοποιεῖται καὶ ὡς παραπληρωματικὸν κόσμημα.

8. Τὰς στιγμᾶς ἀντικαθιστοῦν κηλίδες εἰς τοὺς σκύφους τῆς YE III Γ περιόδου.

9. Τὰ ἀγγεῖα τῆς ὁμάδος ταύτης ἀποτελοῦν κυρίως εἰπεῖν παραλλαγὴν ἀπὸ ἀπόψεως χωρητικότητος τῶν ὑψιπόδων καὶ τῶν ἀπλῶν σκύφων.

10. Δὲν χρησιμοποιοῦνται στενά κοσμήματα.



Σχέδ. 4. Ἀντιπροσωπευτικοὶ ὑψίποδες σκύφοι ἐκ τῆς ἐπιχώσεως τῆς Τίρυνθος

πικου ρυθμού και εις τήν έκλογήν τῶν διακοσμητικῶν θεμάτων. Τὰ τελευταῖα συνίστανται ἐξ ἐνός πλατυτέρου κοσμήματος εις τήν κεντρικὴν μετόπην καὶ ἐκ περιτέχνων παραπληρωματικῶν ἐκατέρωθεν, ὅπως π.χ. ἀντιθετικῶν σπειρῶν, μεμονωμένων ἡμικυκλίων καὶ διαγωνίων. Ἡ κεντρικὴ μετόπη πληροῦται ἐνίοτε δι' ἀβακωτοῦ. Ἡ χρῆσις τῶν ἀπλουμένων καθ' ὅλην τήν ἐπιφανείαν κοσμημάτων, ὅπως τοῦ φολιδωτοῦ, συνήθης εις τήν προηγουμένην περίοδον, συνεχίζεται καὶ τώρα εις τοὺς κρατῆρας, μολονότι ὅμοια θέματα εἶναι σπάνια κατὰ τήν περίοδον ταύτην εις ἄλλα ἀγγεῖα ἀνοικτοῦ σχήματος.

4. Ἀμφορεῖς ἢ πρόχοι

(Σχ ἐ δ. 5, 4 καὶ 6, 1)

Τρεῖς κύριοι τύποι τῶν ἀγγείων τῆς κατηγορίας ταύτης ἀντιπροσωπεύονται εις τήν ἐπίχωσιν : α) τρίωτα ἀγγεῖα· β) μετρίων διαστάσεων πρόχοι· καὶ γ) ἀμφορεῖς ἢ πρόχοι μετὰ γραμμικῆς ἀπλῶς διακοσμήσεως.

Τρίωτα ἀγγεῖα δύνανται νὰ ταυτισθῶσιν ἐπὶ τῇ βάσει τοῦ τρόπου διακοσμήσεως τῆς ζώνης τῶν λαβῶν, προκειμένου περὶ γραπτῶν ὀστράκων, ἢ ἐπὶ τῇ βάσει τοῦ σχηματισμοῦ τοῦ χεῖλους καὶ τῶν λαβῶν προκειμένου περὶ βεβαμμένων ὀστράκων. Μὲ βάσιν τὰ κριτήρια ταῦτα ἀνεγνωρίσθησαν εις τήν ἐπίχωσιν τρίωτα ἀγγεῖα μετρίων καὶ μικρῶν διαστάσεων. Τὰ ἀπλούμενα ἐπὶ τῆς ἐπιφανείας κοσμήματα, ἦτοι τὸ δικτυωτὸν καὶ τὸ φολιδωτόν, ἅτινα ὑπῆρξαν πάντοτε προσφιλεῖς εἰς τὸ σχῆμα τοῦτο¹¹, ἐξακολουθοῦν νὰ εἶναι καὶ τώρα ἐν χρήσει, ἀλλὰ τὰ ἄλλα θέματα, ὅπως π.χ. οἱ πλοχοί, αἱ σειραὶ φύλλων, τὸ "N" - ὄσχημον κόσμημα καὶ αἱ τεθλασμένοι γραμμαὶ διατάσσονται μᾶλλον ἀδεξιῶς ἐντός στενῆς περιθεούσης ζώνης. Εἰς τινὰς περιπτώσεις αἱ περιβάλλουσαι ἐκατέρωθεν τήν ζώνην ταινίαι κοσμοῦνται διὰ κροσσοῦ.

Ἡ ἄλλη ὁμάς γραπτῶν ὀστράκων προέρχεται ἀπὸ τήν ζώνην τοῦ ὤμου μετρίων διαστάσεων ἀγγείων, πιθανῶς πρόχων (Σχ ἐ δ. 5, 4). Ἐπειδὴ τὰ ἐκ τοῦ σώματος τῶν ἀγγείων τούτων προερχόμενα τεμάχια δὲν κατέστη δυνατόν νὰ ταυτισθῶσι, δὲν εἶναι δυνατόν καὶ νὰ ἀποδοθοῦν τὰ ἀγγεῖα τῆς ὁμάδος ταύτης εἰς καθωρισμένον τι σχῆμα τοῦ Furumark, εἶναι ὅμως βέβαιον ὅτι ὀρισμένα τοῦλάχιστον ἐξ αὐτῶν ἀνήκουν εἰς τὸ FS 120. Ἡ κατὰ μετόπας διακόσμησις εἰς τὰ ἀγγεῖα ταῦτα εἶναι ἢ συνηθεστέρα, ἀλλὰ καὶ τὰ ἀπλούμενα κοσμήματα, ὅπως τὰ φολιδωτὰ καὶ τὰ τρικάμπυλα τόξα, εἶναι ἐπίσης συνήθη. Ποικίλαι μορφαὶ σπείρας, φυτικά κοσμήματα, ἐπάλληλοι γωνίαι καὶ ναυτίλοι ἀπαντῶσιν ἐπίσης, ὅπως καὶ μικρότερα περιθέοντα κοσμήματα, π.χ. τὰ ριπιδιοειδῆ ὄστρεα καὶ ὁ πλοχμός.

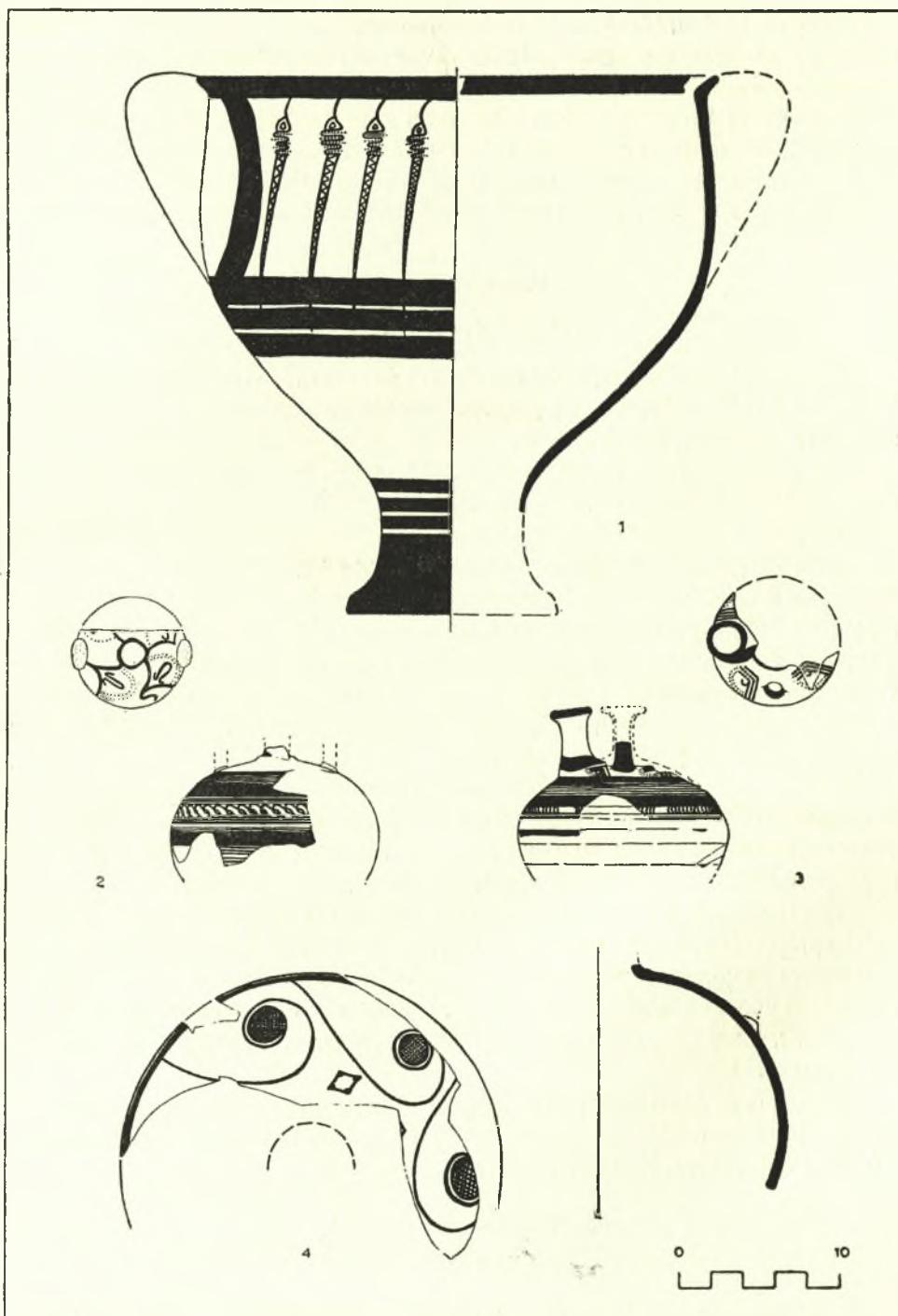
Ἡ τρίτη ὁμάς ἀποτελεῖται, ὅπως ἐλέχθη, ἀπὸ ἀμφορεῖς ἢ πρόχους διακοσμημένας μὲ πλατείας μόνον ταινίας, τοῦ σχήματος FS 69 ἢ FS 110 (Σχ ἐ δ. 6, 1). Τὰ ἀγγεῖα τῆς ὁμάδος ταύτης εἶναι ἰδιαιτέρως συνήθη.

5. Ψευδόστομοι ἀμφορεῖς

(Σχ ἐ δ. 5, 2-3)

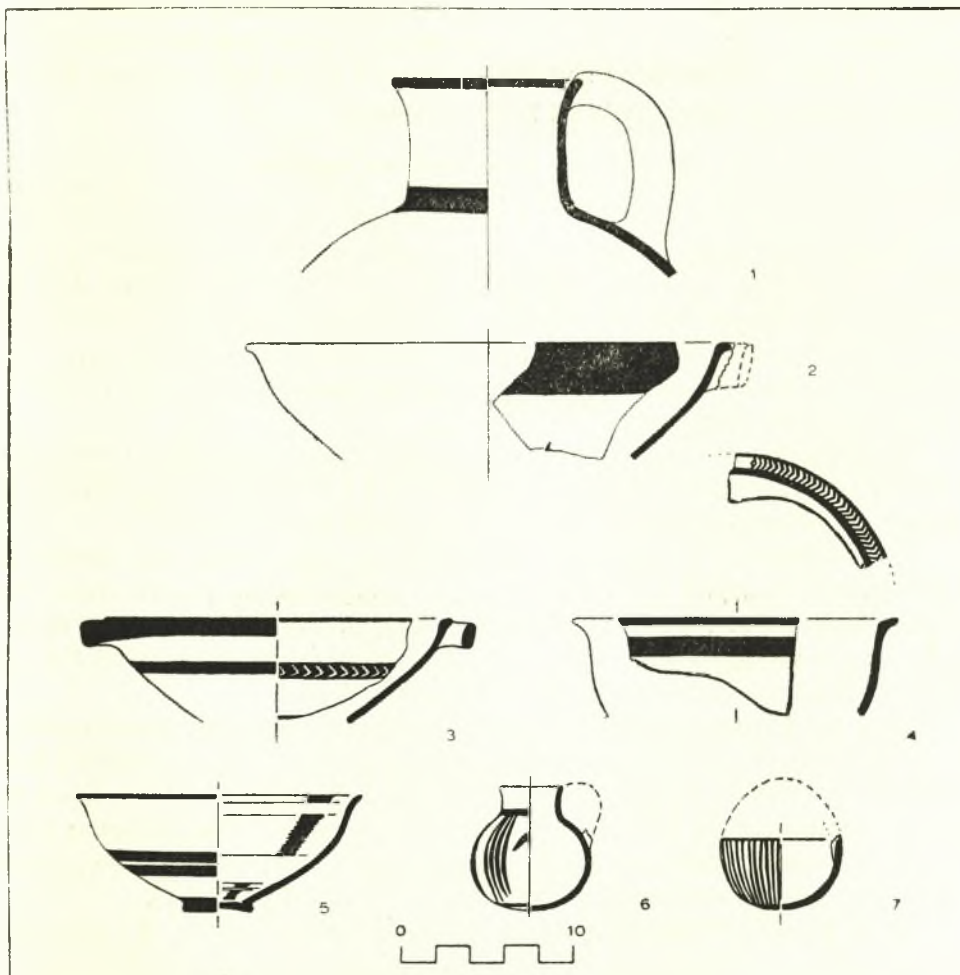
Ἐξαιρέσει δύο μεγαλυτέρων διαστάσεων παραδειγμάτων, οὐδὲν ἄλλο σχῆμα τοῦ εἶδους τούτου ἐταυτίσθη πλὴν τοῦ μικροῦ σφαιρικοῦ τύπου FS 173.

11. BSA 59, 253 - 4



Σχέδ. 5. Κρατήρες και άλλα σχήματα αγγείων εκ της επιχώσεως της Τίρυνθος

Τὰ ἀγγεῖα τοῦ τύπου τούτου ἔχουν δύο διακοσμητικὰς ζώνας, μίαν εἰς τὸν ὄμον, ὅπου τὰ φυτικά κοσμήματα εἶναι τὰ συνηθέστερα, ἀντὶ τῶν ὁποίων ὅμως ἀνευρίσκονται ἐπίσης ρόδακες, ἐπάλληλοι γωνῖαι, πολύμισχα κοσμήματα, ρόμβοι καὶ σταυροί, καὶ μίαν εἰς τὸ μεγαλύτερον ἄνοιγμα τοῦ σώματος, εἰς τὴν ὁποίαν χρησιμοποιεῖται μία ποικιλία ἀπλῶν γραμμικῶν κοσμημάτων.



Σχέδ. 6. Διάφορα σχήματα ἀγγείων ἐκ τῆς ἐπιχώσεως τῆς Τίρυνθος

Ψευδόστομοι ἀμφορεῖς τοῦ προκειμένου τύπου φαίνεται ὅτι τυγχάνουν κοινοὶ καθ' ὄλην τὴν ΥΕ ΙΙΙ Β περίοδον¹² καὶ εἶναι δύσκολον νὰ προταθῶσι κριτήρια, ἐπὶ τῇ βάσει τῶν ὁποίων θὰ ἠδύνατο νὰ γίνῃ διάκρισις αὐτῶν ἐντὸς τῆς ἰδίας περιόδου.

12. Πρβλ. τοὺς ἐκ τῆς Δυτικῆς Οἰκίας τῶν Μυκηνῶν : *Mycenae Tablets III*, εἰκ. 24, 25, καὶ τοὺς ἐκ τοῦ προϊστορικοῦ (κεντρικοῦ) νεκροταφείου : *BSA* 58, 49.

6. Χειροποίητα άγγεϊα

(Σ χ έ δ. 6,6-7)

Ίδιαιτέρως ένδιαφέρουσα είναι ή σχετικώς μεγάλη άναλογία μικρών χειροποίητων άγγείων (Σ χ έ δ. 6,6-7). Ήπικρατοϋν εις δλα τά στρώματα και πρέπει νά αποτελοϋν τυπικόν στοιχείον. Σκύφοι και μικροί άμφορείς είναι τὰ κοινότερα σχήματα μεταξύ τούτων· άλλ' εύρέθησαν πρὸς τούτοις και άσκοί, ὡς και μία μικρά κύλιξ. Οί άσκοί κοσμοϋνται δι' άκανονίστων γραμμῶν καθ' ὃν τρόπον τὰ ειδώλια, άλλ' αϊ κάθετοι γραμμαί, διατεταγμένοι ένίστε καθ' ὀμάδας ή έντὸς μετοπῶν, και οί κροσσοί ή τὰ κρεμάμενα ήμικύκλια αποτελοϋν τήν πλέον κοινήν διακόσμησιν εις τὰ άλλα σχήματα. Μερικοί άμφορείς κοσμοϋνται με χονδροειδεϊς γραπτὰς σπείρας.

7. Λοπάδες και άλλα παρόμοια σχήματα

(Σ χ έ δ. 6,2-5)

Τὸ κοινότερον σχήμα μεταξύ τῶν λοπάδων είναι τὸ FS 296 (Σ χ έ δ. 6,3-5). Τὸ σχήμα τοῦτο ἐτύγχανε προηγουμένως σπάνιον εις τήν ήπειρωτικὴν Ἑλλάδα, άλλ' ήτο σύνηθες εις τήν Κύπρον, ὅπου άπαντᾷ συχνά εις τοὺς τάφους, καθὼς και εις τήν λοιπὴν Ἄνατ. Μεσόγειον, διὸ και ἔθεωρεῖτο ὡς ανατολικοελλαδικόν. Ἡ μαρτυρία τῆς Τίρυνθος άποδεικνύει ὅτι ή γνώμη αὕτη ήτο ἐσφαλμένη και ὠφείλετο εις τήν σπάνιν τῶν ΥΕ III Β ὀμάδων ἐκ τῆς ήπειρωτικῆς Ἑλλάδος.

Τὰ άγγεϊα τοῦ προκειμένου σχήματος φέρουν κυρίως ἐσωτερικὴν διακόσμησιν ἐκ στενῶν ζωνῶν, έντὸς τῶν ὁποίων σχεδιάζονται εις ὀριζοντίαν διάταξιν ποικίλα κοσμήματα, άποδιδόμενα συχνά διὰ λευκοῦ χρώματος ἐπὶ ἐρυθροῦ βάθους¹³.

Ὅμοιον σχήμα, άλλ' ἄνευ γραπτῶν κοσμημάτων είναι ἐπίσης πολὺ κοινόν. Εἰς τὰ τελευταῖα ταῦτα άγγεϊα ή συνηθεστέρα διακόσμησις είναι μία γραπτὴ ταινία πέριξ τοῦ ἐσωτερικοῦ χείλους, ή ὁποία συνεχίζεται και εις τήν ἐξωτερικὴν ὄψιν τοῦ άγγείου καλύπτουσα τὸ χεῖλος και τὰς λαβάς. Τινὰ τῶν άγγείων τούτων καλύπτονται διὰ χρώματος καθ' ὄλην τήν ἐσωτερικὴν ἐπιφάνειαν (Σ χ έ δ. 6,2).

Πλὴν τῶν άνωτέρω σχημάτων και ποικίλοι άλλοι τύποι άγγείων παρουσιάσθησαν εις τήν ἐπίχωσιν. Μικραὶ άνοικταὶ σωληνοειδεϊς προχοαὶ και ὕψηλαὶ τοξοειδεϊς λαβαὶ ὑποδηλοϋν τήν ὕπαρξιν κυάθων τοῦ τύπου FS 236 και 253. Μερικὰ άλλα ὄστρακα φαίνεται ὅτι προέρχονται ἐξ ἐνὸς τύπου μικροῦ μονώτου κυπέλλου με τονισμένα χεῖλη. Τὰ τελευταῖα αὐτὰ άγγεϊα ἔχουν στενά ὀριζόντια σχέδια έντὸς πλατείας ζώνης (συχνά κυματοειδῆ ταινίαν) και διακοσμημένον ένίστε τὸ χεῖλος (Σ χ έ δ. 6,4).

Ἡ κατηγορία τοῦ πάματος ή δίσκου με κάθετα τοιχώματα (FS 334) ἀντιπροσωπεύεται ἐπίσης εις τὸ ὕλικόν μας. Ἡ διακόσμησις των ἀποτελεῖται ἀπὸ πλατείας ταινίας. Τὸ σχήμα δὲν φαίνεται νά δεικνύη σημεῖα ἐξελίξεως καθ' ὄλην τήν περίοδον τῆς χρήσεώς του¹⁴.

Μερικαὶ ἀπὸ τὰς λαγήνους (mugs) είναι μικραὶ και κοσμοϋνται με στενά ὀριζόντια σχέδια εις ἐκάστην ζώνην. Δύο παραδείγματα φέρουν σχέδια έντὸς ἐλευθέρου πεδίου και τὸ σύστημα τοῦτο ἀποτελεῖ ἴσως τὸ μόνον ἰδιάζον κατὰ τήν περίοδον αὐτὴν¹⁵, μολοντί άπαντοϋν ἐπίσης και σχέδια έντὸς μετοπῶν.

13. Stubbings, Mycenaean Pottery from the Levant, 40.

14. Βλ. BSA 59, 250 διὰ τὰ ΥΕ III Α1 παραδείγματα.

15. Βλ. BSA 52, πίν. 41 D.

ΣΥΜΠΕΡΑΣΜΑ

Ἐξολόκληρος ἡ σειρά τῶν ἀγγείων τούτων δὲν διαφέρει τῶν ἄλλων ὁμάδων, αἵτινες προέρχονται ἀπὸ τὰς ὀλίγας ἄλλας γνωστὰς ΥΕ III Β ἐπιχώσεις¹⁶, μολονότι ἡ σπάνις τῶν μικρῶν κλειστῶν ἀγγείων, ὅπως π.χ. τῶν ἀλαβάστρων, εἶναι ἀξιοσημείωτος καὶ ἡ παρουσία χειροποιήτων ἀγγείων καὶ γραπτῶν λοπάδων τυγχάνει ἐνδιαφέρουσα. Τὸ ὕλικόν ἐπομένως τῆς Τίρυνθος ἀποτελεῖ πολύτιμον μαρτυρίαν ἀπὸ διπλῆς ἀπόψεως : πρῶτον διότι ἡ σειρά τῶν οἰκιακῶν ἀγγείων τῆς ΥΕ III Β περιόδου εὐρύνεται καὶ πλουτίζεται καὶ δεύτερον διότι τὰ ἀνοικτὰ σχήματα, καὶ μάλιστα οἱ σκύφοι, δύνανται νὰ χρησιμεύσουν ὡς βᾶσις διὰ συγκρίσεις καὶ στατιστικὴν ἀνάλυσιν.

ΔΙΑΓΡΑΜΜΑ ΔΙΑΚΟΣΜΗΣΕΩΣ ΣΚΥΦΩΝ

Ὅμας α : Ἐξωτερικὴ ἐπιφάνεια : γραπτὴ ταινία εἰς τὸ χεῖλος καὶ γραπτὰ ταινία ἢ ζώνη κάτωθεν τῶν λαβῶν.
Ἐσωτερικὴ ἐπιφάνεια : ταινία εἰς τὸ χεῖλος καὶ ὁμόκεντροι κύκλοι εἰς τὴν βᾶσιν.

α) Περιθέοντα σχέδια :

1. *Πλατέα* : Τρικάμπυλα τόξα FM 62 (Σ χ ἐ δ. 1, 1-2)
Τρέχουσαι σπεῖραι FM 46 (Σ χ ἐ δ. 1, 3-4)
2. *Στενά* : Κυματοειδῆς γραμμὴ FM 53
Γωνιωδῶς θλωμένη γραμμὴ (ζικ - ζάκ) FM 61
Πλοχομοειδῆς ταινία FM 48 (Σ χ ἐ δ. 1, 5-6)
Κόσμημα ἀντιρρόπων γωνιῶν (VΛV) FM 59
Ἐψιλόσχημον κόσμημα FM 45 (UU)
« N » - ὄσχημον κόσμημα FM 60
3. *Κατακόρυφα* : Στελεχωτὴ = σπεῖρα FM 51 (Σ χ ἐ δ. 1, 7-8)
Μετόπαι FM 75 (Σ χ ἐ δ. 1, 9)
Ναυτίλοι FM 23 (Σ χ ἐ δ. 1, 10)
Ἐπάλληλοι γωνίαι FM 58 (Σ χ ἐ δ. 2, 1)
Κυματοειδῆς γραμμὴ FM 53 (Σ χ ἐ δ. 2, 2)

β) Ἐντοπὰ σχέδια :

1. *Θαλασσία ἀνεμώνη* FM 27 (Σ χ ἐ δ. 2, 3-4). Σειρὰ στιγμῶν εἰς τὰ χεῖλη καὶ τὰς λαβὰς.
2. *Μετοπικὸς ρυθμὸς* : κεντρικὴ μετόπη μὲ βοηθητικὰ ἐκατέρωθεν σχέδια, ἦτοι :
Στενὴ μετόπη FM 75 (Σ χ ἐ δ. 2, 5-6)
Ἐπάλληλοι γωνίαι FM 58 (Σ χ ἐ δ. 2, 7)
Ρόμβοι FM 73 (Σ χ ἐ δ. 2, 8)
Διάφορα ἄλλα σχέδια
Ἐντοπικαὶ σπεῖραι FM 50 (Σ χ ἐ δ. 2, 9-10)

16. Μυκῆναι : Πύλη Λεόντων στρώματα I - VI, Rhyton Well, Μενελάτων Δελφοί. Βλ. Furumark, *Chronology of Mycenaean Pottery*, 64 κ.έ.

Όμας β : Έξωτερική επιφάνεια : βαθύχρωμος ταινία εις τὸ χεῖλος, ταινίαι κάτωθεν τῶν λαβῶν.

Ἐσωτερική επιφάνεια : κεκαλυμμένη δλόκληρος διὰ χρώματος.

α) Περιθέοντα σχέδια :

1. Πλατέα : Τρικάμπυλα τόξα FM 62 (Σ χ έ δ. 3, 1)
Τρέχουσα σπείρα FM 46 (Σ χ έ δ. 3, 2)
2. Στενά : Κυματοειδής γραμμή FM 53 (Σ χ έ δ. 3, 3)
Πλοχμοειδής ταινία FM 48
Γωνιωδῶς θλωμένη γραμμή FM 61
« N » - όσχημον κόσμημα
Ἐψιλόσχημον κόσμημα
Κόσμημα άντιρρόπων γωνιῶν
3. Κατακόρυφα (σπάνια σχετικῶς) :
Μετά μίσχου σπείραι FM 51 (Σ χ έ δ. 3, 4)
Φολιδωτά τρίγωνα (άνευ αριθμοῦ έν FM)

β) Ἐνωπά σχέδια :

1. Μετοπικὸς ρυθμός : Κεντρική μετόπη με βοηθητικά έκατέρωθεν σχέδια, ήτοι :
Στενή μετόπη (ένίστε διπλή) FM 75 (Σ χ έ δ. 3, 5)
Μεμονωμένα ήμικύκλια FM 43 (Σ χ έ δ. 3, 7)
Διάφορα άλλα σχέδια
Ἐντιθετικά σπείραι FM 50 (Σ χ έ δ. 3, 6)

ΔΙΑΓΡΑΜΜΑ ΔΙΑΚΟΣΜΗΣΕΩΣ ΥΨΙΠΟΔΩΝ ΣΚΥΦΩΝ

α) Περιθέοντα σχέδια :

1. Πλατέα : Κυματοειδής ταινία (Σ χ έ δ. 4, 2)
Τρικάμπυλα τόξα FM 62 (Σ χ έ δ. 4, 1)
Τρέχουσα σπείρα FM 46 (Σ χ έ δ. 4, 3)
2. Στενά : Πλοχμοειδής ταινία FM 48
« N » όσχημον κόσμημα FM 60
Κόσμημα άντιρρόπων γωνιῶν FM 59 (Σ χ έ δ. 4, 4)
Διάφορα άλλα σχέδια
3. Κατακόρυφα : Κάθετος κυματοειδής γραμμή FM 53
Στελεχωτά σπείραι FM 51
Φολιδωτά τρίγωνα (Σ χ έ δ. 4, 5)

β) Ἐνωπά σχέδια :

1. Μετοπικὸς ρυθμός : Κεντρική μετόπη με βοηθητικά έκατέρωθεν σχέδια, ήτοι :
Ἐπλῆς μετόπας FM 75 (Σ χ έ δ. 4, 7)
Μεμονωμένα ήμικύκλια FM 42 (Σ χ έ δ. 4, 8)
Ἐμάδας διαγωνίων FM 55 (Σ χ έ δ. 4, 6)
Κάθετον διαγώνιον γραμμήν FM 53
Διάφορα άλλα σχέδια
Ἐντιθετικά σπείρας FM 50

ΚΑΤΑΛΟΓΟΣ ΑΠΕΙΚΟΝΙΣΘΕΝΤΩΝ ΑΓΓΕΙΩΝ

Σ χ έ δ. 1 : Σκόφοι (FS 284) τής ομάδος Α

1. Τρικόμπυλα τόξα. Τ (ίρυνς) (19) 57 : 163. Συγκεκολλημένον έκ τεμαχίων από διάφορα στρώματα
2. Τρικόμπυλα τόξα. Τ 57 : 655. Όμοίως
3. Τρέχουσα σπείρα. Τ 57 : 614 Κι - 1
4. Τρέχουσα σπείρα. Τ 57 : 958 Κε - 1
5. Πλοχμός. Τ 57 : 348 Κε - 2
6. Πλοχμοειδής. Τ 57 : 627C Κι - 1
7. Σπείραι μετά μίσχου. Τ 57 : 334 Κε - 2
8. Σπείρα μετά μίσχου. Τ 57 : 335 Κε - 2
9. Στεναι μετόπαι. Τ 57 : 735 Κι - 1
10. Ναυτίλοι με ρόμβους ως παραπληρωματικά. Τ 57 : 629 Κι - 1

Σ χ έ δ. 2 : Σκόφοι (FS 284) τής ομάδος Α

1. Έπάλληλοι γωνίαι με άνεμώνην ως παραπληρωματικόν. Τ 57 : 680 Κι - 1
2. Κάθετοι κυματοειδείς γραμμαί. Τ 57 : 442 Κε - 2
3. Άνωπη θαλασσία άνεμώνη. Τ 57 : 701 Κι - 1
4. Άνωπη θαλασσία άνεμώνη. Τ 57 : 703 Κι - 1
5. Μετοπικός ρυθμός· στεναι μετόπαι έκατέρωθεν τής κεντρικής. Τ 57 : 130 Κι - 2
6. Μετοπικός ρυθμός· στεναι μετόπαι έκατέρωθεν τής κεντρικής και άνεμώνη ως παραπληρωματικόν. Τ. 57 : 140. Έκ τεμαχίων από διάφορα στρώματα.
7. Μετοπικός ρυθμός· παραπληρωματικόν κόσμημα έπαλλήλων γωνιών. Τ. 57 : 93. Έκ τεμαχίων από διάφορα στρώματα.
8. Μετοπικός ρυθμός με ρόμβους ως παραπληρωματικά. Τ 57 : 416 Κε - 2
9. Μετοπικός ρυθμός· έκατέρωθεν άντιθετικά σπείραι. Τ 57 : 602 Κι - 1
10. Μετοπικός ρυθμός· έκατέρωθεν άντιθετικά σπείραι. Τ 57 : 318 Κε-2

Σ χ έ δ. 3 : Σκόφοι (FS 284) τής ομάδος Α

1. Τρικόμπυλα τόξα. Τ 57 : 302 Κε - 2
2. Τρέχουσα σπείρα. Τ 57 : 341 Κε - 2
3. Κυματοειδείς γραμμαί έν είδει κροσσοϋ. Τ 57 : 224. Έκ τεμαχίων από διάφορα στρώματα.
4. Στελεχωται σπείραι. Τ 57 : 208. Έκ τεμαχίων από διάφορα στρώματα.
5. Μετοπικός ρυθμός· έκατέρωθεν τής κεντρικής στεναι μετόπαι. Τ 57 : 533 Κε - 2
6. Μετοπικός ρυθμός· έκατέρωθεν άντιθετικά σπείραι. Τ 57 : 953 Κε-1
7. Μετοπικός ρυθμός· έκατέρωθεν μεμονωμένα ήμικύκλια. Τ 57 : 531. Έκ τεμαχίων από διάφορα στρώματα.

Σχ έ δ. 4 : 'Υπίποδες σκύφοι (FS 305)

1. Τρικάμπυλα τόξα. T 57 : 164/300. Έκ τεμαχίων από διάφορα στρώματα
2. Κυματοειδής ταινία. T 57 : 211 Kι - 2
3. Τρέχουσα σπείρα. T 57 : 617 Kι - 1
4. Κόσμημα αντιρρόπων γωνιών. T 57 : 951 Kε - 1
5. Φολιδωτά τρίγωνα. T 57 : 332 Kε - 2
6. Μετοπικός ρυθμός' εκατέρωθεν κόσμημα διαγωνίων. Μουσείον Ναυπλίου 13205 Kι - 2
7. Μετοπικός ρυθμός' στεναι μετόπαι εκατέρωθεν. T 57 : 253α. Έκ διαφόρων στρωμάτων
8. Μετοπικός ρυθμός' εκατέρωθεν μεμονωμένα ήμικύκλια. T 57 : 309. Έκ διαφόρων στρωμάτων

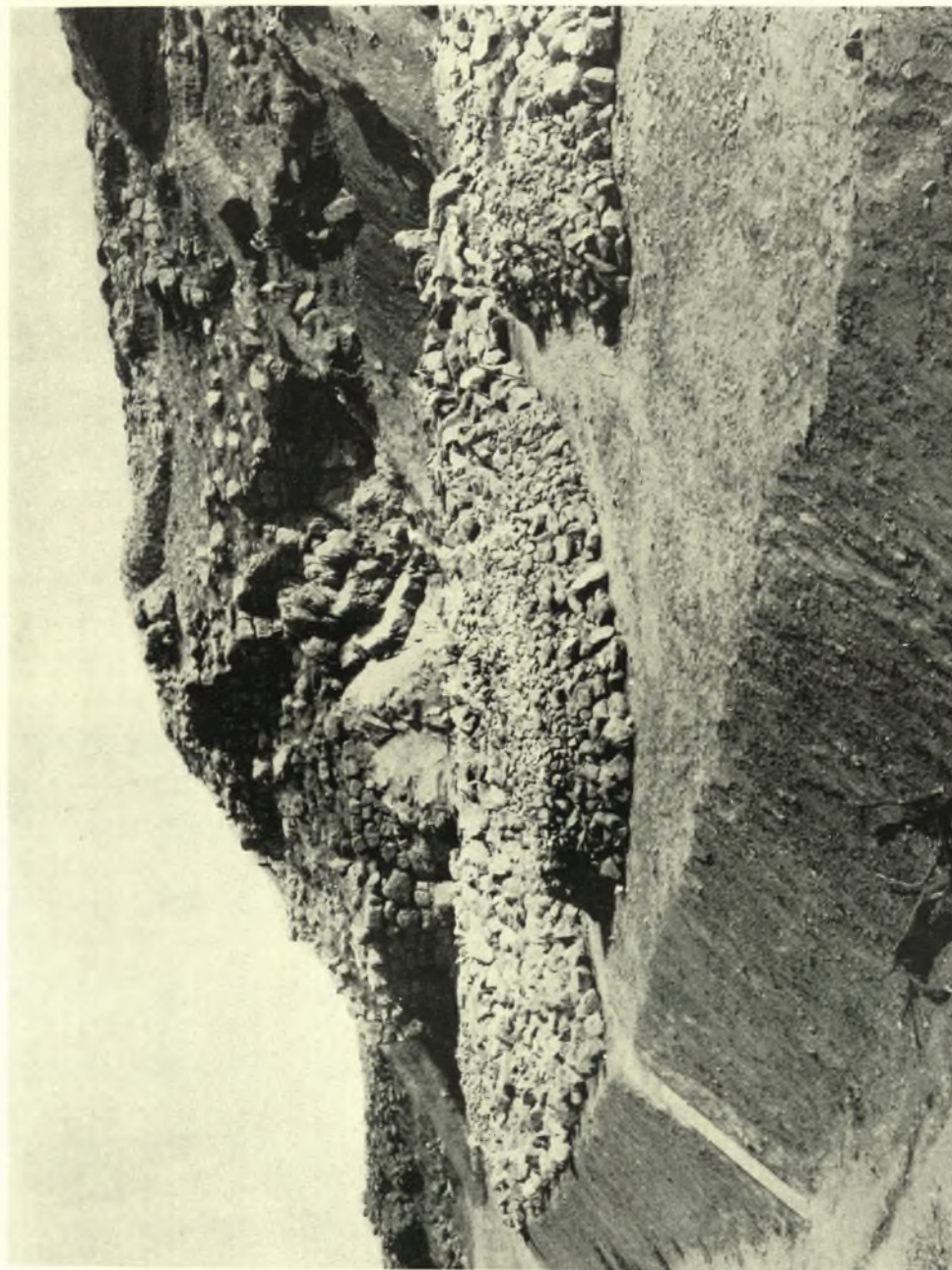
Σχ έ δ. 5 : Διάφορα σχήματα

1. Κρατήρ (FS 9). Ναυτίλοι. T 57 : 635. Έκ διαφόρων στρωμάτων.
2. Ψευδόστομος άμφορεύς (FS 173). Ώμος : *Ανθη. Σῶμα : Πλοχμός. T 57 : 26 Kι - 2
3. Ψευδόστομος άμφορεύς (FS 173). Ώμος : *Ανθη. Σῶμα : Ταινία με ζητσειδές κόσμημα. T 57 : 888 Kι - 1
4. Πρόχους (FS 120 ;). Στελεχωτή σπείρα με παραπλήρωμα ρόμβου. T 57 : 66 Kι - 2

Σχ έ δ. 6 : Διάφορα σχήματα

1. Άμφορεύς ή πρόχους (FS 69 ή 110). Πλατεία κυματοειδής ταινία κάτωθεν τῶν λαβῶν. T 57 : άστρωματογράφητον
2. Λοπάς (FS 296). Βεβαμμένη δλόκληρος ή έξωτερική επιφάνεια. T 57 : Kε - 2
3. Λοπάς (FS 296). T 57 : 36 Kι - 2
4. Σκύφος με διακοσμημένον χεΐλος. T 57 : Kε - 1
5. Κύλιξ ή σκύφος. T 57 : άστρωματογράφητον
6. Χειροποίητος πρόχους. T 57 : 527β Kε - 2
7. Χειροποίητος σκύφος με καλαθοειδή λαβήν. T 57 : 261 Kι - 2

N. ΒΕΡΔΕΛΗΣ - ELIZABETH
& DAVID FRENCH



Τίρυνς: Το δυτικόν τεῖχος τῆς ἀκροπόλεως νοτίως τῆς ἀντιστοιχοῦ πυλίδος. ἔξωθεν τοῦ ὁποίου εὐρέθη ἡ μυκηναϊκὴ ἐπιχρῶσις

N. ΒΕΡΔΕΛΗΣ — E. & D. FRENCH