

ΜΝΗΜΕΙΑ ΤΗΣ ΝΕΩΤΕΡΗΣ ΚΕΡΚΥΡΑΣ

Η ΚΑΤΟΙΚΙΑ ΤΟΥ ΛΑΤΙΝΟΥ ΑΡΧΙΕΠΙΣΚΟΠΟΥ

(Π ί ν . 55 — 56)

Ὁ τειχισμὸς τοῦ « ἔξωπολίου » στὰ τέλη τοῦ 16ου αἰώνα ἀποτελεῖ τὴν ἀφετηρία γιὰ μόνιμη καὶ ἀσφαλῆ πιά κατοίκηση τῆς περιοχῆς τῆς σημερινῆς πόλης τῆς Κέρκυρας. Ἀσφυκτιοῦσε μέσα στὸ Παλιὸ Φρούριο καὶ ἡ καταστροφή τοῦ 1537 ἀπὸ τοὺς Τούρκους ἀπέδειξε ὅτι ἐκτὸς ἀπὸ τὴν ὀχυρὴ αὐτὴ νησίδα ὅλη ἡ ὑπόλοιπη περιοχὴ ἦταν στὴ διάθεση τοῦ κάθε κατακτητῆ. Τὰ ἐπιβλητικὰ νέα τείχη μὲ τὶς πύλες τους καὶ τοὺς μεγάλους προμαχῶνες ἀσφάλιζαν τὸ ἐσωτερικὸ καὶ ἡ πόλη τῆς Κέρκυρας ἔζησε ἕως τὶς μέρες μας χωρὶς ποτὲ κατακτητῆς νὰ τὴν ἀλώσῃ ἢ νὰ τὴ λαφυραγωγῆσῃ. Τοῦτο βέβαια δὲ σημαίνει ὅτι δὲν ὑπέστη τὸ νησί πληθὸς ἀλλαγῆς, ὥσπου τὸ 1864 ἐνώθηκε τελικὰ ξανά μὲ τὸν ἐθνικὸ κορμὸ τοῦ Ἑλληνισμοῦ.

Ὁ 17ος αἰώνας ἦταν ἀκόμη γιὰ τὴν τότε Μητρόπολή της, τὴ Βενετία, αἰώνας οἰκονομικῆς εὐχέρειας καὶ τοῦτο εἶχε τὸν ἀντίκτυπό του καὶ στὴν ἀποικία. Μεγάλο κτήριο στὴ νέα ἀσφαλισμένη ἔκταση ἦταν ἡ ἐκκλησία τοῦ Ἁγ. Σπυρίδωνα¹. Οἱ Λατίνοι θὰ κτίσουν τὴν Βασιλικὴ τοῦ Ἁγ. Ἰακώβου². Στὸ β' μισὸ τοῦ αἰώνα θὰ κτισθῆ ἡ Loggia (σημερ. Δημαρχεῖο), ὠραῖο κτήριο ποὺ γρήγορα θὰ μετατραπῆ σὲ θέατρο, τὸ πρῶτο θέατρο τῆς νεώτερης Ἑλλάδας³. Στὰ 1630/1 κτίζεται, μᾶς λέει ὁ παλαιὸς ἱστορικὸς τῆς Κέρκυρας Marmora⁴, ἀπὸ τὴν κοινότητα ἕνα ἀνάκτορο. Κτίσθηκε κοντὰ στὴν ἐκκλησία τοῦ Ἁγ. Ἰακώβου γιὰ ἕναν ἀπὸ τοὺς δύο συμβούλους τῆς πόλης. Ὁ ἄλλος κατοικοῦσε μέσα στὸ Παλιὸ Φρούριο.

Στὸ χάρτη τῆς πόλης ποὺ ἔχει στὸ ἔργο του ὁ Marmora⁵, τυπωμένο στὰ 1672, σημειώνεται τὸ μέγαρο μὲ τὴν ὀνομασία Archivesonato (ἀριθ. 21) ἀνατολικά ἀπὸ τὸ δρόμο ποὺ πηγαίνει στὴν Πόρτα Raimonda. Τὸ κτήριο εἶναι διώροφο καὶ δὲ μοιάζει μὲ τὸ μεγαλόπρεπο κτήριο τοῦ 1754, ποὺ τὸ διαδέχτηκε. Δὲν πρόλαβε ὁμως νὰ τὸ χαρῆ ὁ σύμβουλος, γιατί μετὰ ἀπὸ δύο χρόνια, τὸ 1632, τὸ παραχώρησε ἡ Γερουσία στὸ Λατίνο Ἀρχιεπίσκοπο γιὰ διαμονή του.

Τότε ἀρχιεπίσκοπος ἦταν μᾶλλον ὁ Βενέδικτος Bragadin, Βενετσιάνος πατρίκιος, ἂν καὶ ὑπάρχῃ κάποια ἀσάφεια στοὺς καταλόγους τῶν ἀρχιερέων αὐτῶν⁶. Ἐκεῖ κοντὰ κτίσθηκε καὶ ἡ κατοικία τοῦ Βαΐλου (στὴ θέση ὅπου σήμερα τὸ Β' Δημοτικὸ Σχολεῖο) καὶ ἔτσι ὅλη αὐτὴ ἡ περιοχὴ, μὲ τὴ μικρὴ πλατεία μπροστὰ στὴ Loggia, γίνεται μιὰ σημαντικὴ διοικητικὴ περιοχὴ.

1. Παπαγεωργίου, Ἱστορία τῆς Ἐκκλησίας τῆς Κερκύρας, Κέρκυρα 1920, σ. 199 - 200.

2. A. Marmora, Historia di Corfù, Venetia 1672, σ. 392.

3. Βροκίνης, Περὶ τῆς οἰκοδομῆς τῆς ἐν τῷ Κερκυραϊκῷ Ἄστει Στοῦς - Loggia, Κέρκυρα, 1901.

4. Marmora, ἔ.ἀ. σ. 392.

5. Marmora, ἔ.ἀ. σ. 364 - 5.

6. Σπ. Θεοτόκης, Πανηγ. Τεῦχος Πεντηκονταετίας Α' (1914) σ. 28 - 9.

Ἄρα ὁ Marmora ἀναφέρει⁷ ξανά τὸ μέγαρο στὰ 1668, ὅταν ὁ δραστήριος Λατίνος Ἀρχιεπίσκοπος Car. Labia (1659 – 1678) εἶχε ἐπιμεληθῆ τὸ ἀνάκτορο « con tale magnificenza » καὶ δεξιώθηκε ἐκεῖ ἕναν ἀνιψιὸ τοῦ Πάπα.

Δὲν ἔχουμε πληροφορίες γιὰ τὸ μέγαρο τοῦ Λατίνου Ἀρχιεπισκόπου παρὰ ἀρκετὰ χρόνια ἀργότερα. Στὰ χρόνια 1724 – 1727 Λατίνος Ἀρχιεπίσκοπος στὴν Κέρκυρα ἦταν ὁ Ἅγγελος Μαρίας Κουερίνι Σταμπάλια⁸, Βενετσιάνος κι αὐτὸς Πατρίκιος ἐνῶ Μέγας Πρωτοπαπᾶς τῶν ὀρθοδόξων ἦταν ὁ Σπυρίδων Βούλγαρης⁹. Ὁ Κουερίνι ἦταν ἀπὸ τοὺς καλλιεργημένους ἀνθρώπους τοῦ 18ου αἰῶνα. Γνώριζε καλὰ τοὺς ἀρχαίους συγγραφεῖς, εἶχε γενικὰ κλασσικὴ παιδεία¹⁰ καὶ βοήθησε τὸν Sc. Maffei στὴν ὀργάνωση τῆς ἀρχαιολογικῆς του συλλογῆς στὴ Βερόνα¹¹. Ἡ μόρφωσή του φαίνεται ἀπὸ τὸ βιβλίο του Primordia Coreygae ποὺ τύπωσε λατινικὰ στὴν Μπρέσκια στὰ 1738.

Ἐκτὸς ἀπ' αὐτό, ἀνέθεσε σ' ἕναν ἄγνωστο σ' ἐμᾶς Ἑλληνα (Κερκυραῖο ;) καλλιτέχνη, ὅταν ἦταν ἀκόμη στὴν Κέρκυρα, νὰ τοῦ ζωγραφίσῃ δύο πίνακες. Τοὺς ἔστειλε στὸν τότε Πάπα Βενέδικτο XIII καὶ σήμερα ἀκόμα ὑπάρχουν στὴν πινακοθήκη τοῦ Βατικανοῦ. Τοὺς πίνακες αὐτοὺς τοὺς ἀνατύπωσε σὲ χαλκογραφίες στὸ βιβλίο του καὶ ἔγιναν ἔτσι εὐρύτερα γνωστοί¹². Καὶ οἱ δύο ἔχουν ἕνα κοινὸ σημεῖο : τὴ συμμετοχὴ καὶ τῶν δύο κλήρων, τῶν Λατίνων καὶ Ὀρθοδόξων, σὲ κοινὲς τελετές¹³. Ἡ μία μέσα στὴν ἐκκλησίᾳ τοῦ Ἀγ. Σπυρίδωνα¹⁴ καὶ ἡ ἄλλη μέσα στὸ μέγαρο τοῦ Λατίνου Ἀρχιεπισκόπου, τὴν παραμονὴ τῶν Χριστουγέννων. Ἡ εἰκόνα τοῦ Ἀγ. Σπυρίδωνα μᾶς ἐπιβεβαιώνει ὅτι ζωγραφήθηκαν τὰ ἔργα πρὶν ἀπὸ τὸ 1727, γιὰ τὴ ὀροφὴ τῆς ἐκκλησίας εἰκονίζεται μὲ ἀπλὰ ὀριζόντια δοκάρια, δηλαδὴ χωρὶς τὴν Οὐρανία, ποὺ φιλοτέχνησε τὸ χρόνο ἐκεῖνο ὁ Παν. Δοξαράς¹⁵. Ἡ εἰκόνα τοῦ Ἀρχιεπισκοπικοῦ μεγάρου δείχνει μιὰ μεγάλη στενόμακρη αἴθουσα (Πί ν. 55α). Κάτω τὸ δάπεδο εἶναι στρωμένο μὲ μεγάλες πλάκες, λευκὲς καὶ κόκκινες, τὶς ἀγαπητὲς ἐκείνη τὴν ἐποχὴ, γεγονός ποὺ δείχνει ὅτι ἡ αἴθουσα αὐτὴ βρίσκεται στὸ ἰσόγειο, ἀλλιῶς θὰ εἶχε ξύλινο πάτωμα. Στὸ βάθος εἶναι ἡ στενὴ πλευρὰ τῆς αἴθουσας ποὺ ἔχει μιὰ πόρτα στὴ μέση, καὶ ἀπὸ μιὰ μικρότερη δεξιὰ καὶ ἀριστερά. Καὶ οἱ τρεῖς εἶναι πάνω τοξωτὲς καὶ ἔχουν ξύλινο σκελετό, ὅπου ἐπάνω εἶναι προσαρμοσμένα μικρὰ ὀρθογώνια κρύσταλλα, ἴσως πολύχρωμα. Καμιά διακόσμηση δὲν παρατηρεῖται στὴν αἴθουσα, ἀλλὰ μόνο 4 μεγάλες ἐπιγραφὲς κρέμονται ἀπὸ καρφιὰ ἢ εἶναι ἀκουμπισμένες στὰ ἐπιπλα, καὶ ὅπου μὲ γράμματα ἑλληνικὰ, μνημονεύεται τὸ πολυχρόνιο τοῦ Κουερίνι καὶ τοῦ Βενεδίκτου XIII. Οἱ δύο μακροὶ τοῖχοι κοσμοῦνται πάνω μὲ πλούσια κυμάτια καὶ κρατοῦν τὰ ὀριζόντια δοκάρια τοῦ πάνω πατώματος. Δὲν ὑπάρχουν καθόλου παράθυρα, ἀλλὰ μόνο δύο ἀνοιγμάτων στὸν κάθε τοῖχο ποὺ ὀδηγοῦν στὰ διπλὰ δωμάτια καὶ κλείνουν μὲ βαριὰ παραπετάσματα. Αὐτὰ στηρίζονται πάνω σ' ἕνα ὀρθογώνιο ξύλο καὶ καθένα στέφεται μ' ἕνα προσωπεῖο.

7. Marmora, ἔ.ἀ. σ. 450.

8. Σπ. Θεότοκης, ἔ.ἀ. σ. 28 - 9.

9. Παπαγεωργίου, ἔ.ἀ. σ. 108 κ.έ.

10. Παπαγεωργίου, ἔ.ἀ. σ. 82.

11. G. Rodenwaldt, Goethes Besuch im Museum Maffeanum zu Verona, 102, Winkelmannsprogramm. Berlin 1942, σ. 13 - 14. Legrand, Bibl. Ionien. [I, ἀριθ. 323].

Τὴν πληροφορία ὀφείλω στὸν κ. Χρ. Καροῦζον τὸν ὁποῖον εὐχαριστῶ.

12. Σπ. Θεότοκη, ἔ.ἀ. σ. 137 — Παπαγεωργίου, ἔ.ἀ. σ. 80.

13. Πρβλ. Σ. Λάμπρου, Κερκυραϊκὰ Ἀνέκδοτα, Ἀθήναι 1882, σ. 50 κ.έ.

14. Παπαγεωργίου, ἔ.ἀ. σ. 81 - 2 — Κατσαροῦ - Προβατᾶ, Βίκτωρ Δαράκης, Κέρκυρα 1962, σ. 22.

15. Ἀ. Ξυγγόπουλος, Σχεδιάγραμμα Ἱστορίας τῆς Ὀρθοξ. Ζωγραφικῆς, Ἀθήναι 1957, σ. 337.

Ἡ ἀριστερὴ ἀκριανὴ θύρα εἶναι ἀνοιχτὴ καὶ ἀπὸ κεῖ ἔρχονται ὑπηρέτες νὰ βοηθήσουν στὸ γεῦμα. Τὴ μέση τῆς αἴθουσας κατέχει ἓνα μεγάλο τραπέζι, ὅπου κάθονται ἀπὸ κάθε μεριά 10 ἱερωμένοι, ἐνῶ στὸ κεφάλι τοῦ τραπέζιου, στὸ βάθος, κάθονται ὁ Λατίνος Ἀρχιεπίσκοπος μὲ τὸν Μέγα Πρωτοπαπᾶ. Τὴ σκηνὴ συμπληρώνουν διάφοροι παριστάμενοι μὲ τὶς χαρακτηριστικὲς φορεσιῆς τῆς ἐποχῆς.

Στὰ 1742 ἔρχεται στὴν Κέρκυρα Ἀρχιεπίσκοπος ὁ Ἀντώνιος Νάνι (Antonio Nani), Πατρίκιος ἀπὸ τὴ Βενετία¹⁶. Ἡ μακροχρόνια ὁμως παρουσία του στὴν Κέρκυρα (1742 – 1765) ἄρχισε μὲ κακοὺς οἰωνοὺς. Ἐνα χρόνο μετὰ τὴν ἀφίξή του ἔγινε στὴν Κέρκυρα δυνατὸς σεισμὸς. Τὸ ἀνάκτορο τοῦ Προνοητῆ καὶ τὸ μέγαρο τοῦ Ἀρχιεπισκόπου ὑπέστησαν βλάβες. Τὸ 1745 γίνεται νέος σεισμὸς καὶ γκρεμίζεται τὸ μέγαρο, καθὼς καὶ ἄλλα κτήρια¹⁷.

Μετὰ ἀπὸ αὐτὸ ὁ Νάνι προσπάθησε καὶ πέτυχε νὰ κτισθῆ νέο κτήριο. Δέκα ὁμως χρόνια πέρασαν, ὥσπου νὰ τελειώσῃ τὸ νέο Ἀρχιεπισκοπεῖο. Μιὰ ἐπιγραφή στὸ δυτικὸ ἐξωτερικὸ τοῖχο μᾶς πληροφορεῖ ὅτι τὸ νέο κτήριο ἀνεγέρθηκε « ἐκ θεμελίων », τὸ 1754¹⁸.

Φαίνεται ὅτι τὸ νέο ἐπιβλητικὸ κτήριο ἀκολούθησε στὸ σχέδιο ἀρκετὰ τὸ παλιό. Ἔτσι ἡ μεγάλη αἴθουσα στὸ ἰσόγειο εἶναι ἐντελῶς ὅμοια μὲ ἐκείνη πού εἰκονίζεται ὁ Κουερίνι στὸ ἔργο του. Τὸ κτήριο τοῦ Νάνι σώζεται μέχρι σήμερα στὸ ὕψωμα τοῦ Ἀγ. Ἀθανασίου καὶ εἶναι γνωστὸ ὡς « τὰ Παλιὰ Δικαστήρια » ἐξ αἰτίας τῆς μεταγενέστερης χρήσης του. Στὸ ἐσωτερικὸ καταστράφηκαν ἀπὸ τὶς ἐμπρηστικὲς βόμβες τοῦ τελευταίου Παγκοσμίου πολέμου ὅλες οἱ ξύλινες κατασκευές, ἀλλὰ σώζονται καλὰ οἱ ἐξωτερικοὶ τοῖχοι καὶ τὰ ἐσωτερικὰ χωρίσματα μέχρι καὶ τοῦ δευτέρου ὀρόφου.

Στὸ Ἀρχιεπισκοπεῖο¹⁹ σώζεται σήμερα ἓνα πολύτιμο βιβλίον ἀπογραφῆς τῶν δημοσίων κτηρίων τῆς βενετσιάνικης ἐποχῆς (1771 ;). Ἐκεῖ ὑπάρχει σὲ κάτοψη καὶ τὸ Ἀρχιεπισκοπεῖο μὲ τὸν τίτλο Palazzo Archiepiscopale (fig. No XIX) (Πίνακ. 55 β). Ἔτσι ἡ περιγραφή τοῦ κτηρίου εἶναι σίγουρη.

Ἀφήνοντας τὴν πλατεία τοῦ Ἀγ. Ἰακώβου καὶ προχωρώντας πρὸς τὸ ὕψωμα τοῦ Ἀγ. Ἀθανασίου θὰ ἀνέβῃ κανεὶς πρῶτα μιὰ σκάλα καὶ μετὰ θὰ φθάσῃ στὸ ἐπίπεδο πάνω στὸ ὁποῖο εἶναι κτισμένο τὸ μέγαρο.

Στὴ βόρεια αὐτὴ πλευρὰ μιὰ σκάλα ἀπὸ 11 πενταγωνικὰ σκαλιὰ ὀδηγεῖ μέσα ἀπὸ τὴν κεντρικὴ εἴσοδο στὴ μεγάλη στενόμακρη αἴθουσα τοῦ ἰσογείου. Ἡ πρόσοψη τοῦ κτηρίου εἶναι ἀπλὴ καὶ ἔχει αὐστηρότητα καὶ λιτότητα. Τὰ ὀρθογώνια παράθυρα κοσμοῦνται μὲ λίθινα πλαίσια πού ἐξέχουν λίγο ἀπὸ τὴν ἐπιφάνεια τοῦ τοίχου. Διακοσμητικὸ στοιχεῖο τῆς πρόσοψης τὸ μπαλκόνι στὸν πρῶτο ὄροφο (Πίνακ. 56 β). Τὸ δεύτερο πάτωμα ὑψώνεται μόνο στὸ κεντρικὸ τμήμα. Τέσσερις πεσσοὶ στηρίζουν ὀριζόντιο ἐπιστύλιο καὶ στέφεται ἀπὸ τὸ ἀέτωμα, ὅπου ὑπῆρχε μέσα σὲ κύκλο ἀνάγλυφο λιοντάρι, τὸ σύμβολο τῆς Βενετίας²⁰.

Σὰν περνοῦσε κανεὶς τὴν τοξωτὴ θύρα στὸ ἰσόγειο, ἔμπαινε στὴ μεγάλη αἴθουσα, ὅμοια μὲ αὐτὴν πού εἰκονίζεται ὁ Quirini. Ἀπέναντι ἀπὸ τὴν εἴσοδο, ἄλλη πόρτα τοξωτὴ

16. Σπ. Θεοτόκης, ἔ.ἀ. σ. 28 - 9.

17. Ἰωσήφ Πάρτς, Ἡ νήσος Κέρκυρα (μετάφρ. Π. Βέγια), Κέρκυρα 1892, σ. 124.

18. A. Rusconi, Monumenti Araldici ed Epigrafici Veneti dell' Isola di Corfù, εἰς Annuario XXVII – XXIX (1949 – 1951) ἀριθ. 130.

19. Τὸν Δ/ντὴν τοῦ Ἱστορικοῦ Ἀρχείου Κερκύρας κ. Λακιάτη εὐχαριστῶ γιὰ τὴ βοήθειά του.

20. Rusconi, ἔ.ἀ. ἀριθ. 129.

όδηγεί στην πίσω μεγάλη αυλή. Το ισόγειο, χωρισμένο στα τρία, έχει τρία δωμάτια δεξιά και άλλους τρεις χώρους αριστερά : 'Ο μεσαίος όμως αριστερά είναι ένα ωραίο λίθινο κλιμακοστάσιο που οδηγεί στον επάνω όροφο. Οι σκάλες από κόκκινη πέτρα φωτίζονται από δύο κομψά τοξωτά παράθυρα στην ανατολική όψη (Πί ν. 56 γ). 'Ο πίσω αριστερά χώρος είναι το μαγειρείο, με τη μεγάλη έστια. Πρὸς τὴν πίσω αυλή, όταν ξβγαίνει κανείς, περνούσε πρώτα από μια τοξοστοιχία που στηριζόταν σε τέσσερις πεσσούς. 'Ενώ αριστερά μια μικρή βοηθητική σκάλα οδηγούσε στο πάνω πάτωμα, στα δεξιά υπήρχε ο πυλώνας της αυλής, ή βοηθητική δυτική είσοδος. Σήμερα αυτά δε σώζονται, γιατί η τοξοστοιχία έχει καταδαφισθῆ, πιθανότατα από τους Άγγλους. 'Υπόγεια είχε, αλλά μόνο στο ανατολικό μέρος, που τα στηρίζαν μεγάλοι θόλοι.

'Ανεβαίνοντας τη μαρμαρίνη σκάλα βρίσκεται κανείς στο πάνω πάτωμα, που ακολουθούσε στη διάταξη το κάτω με μικρές διαφορές. Πάνω από το δυτικό πυλώνα υπήρχε παρεκκλήσιο. Πάνω από την ανοικτή τοξοστοιχία του υπογείου υπήρχε μακρὸς διάδρομος. Το κλιμακοστάσιο συνεχιζόταν ξύλινο, για τον τελευταίο όροφο που καταλάμβανε σταυροειδῶς το κέντρο του κτηρίου αφήνοντας άκτιστες τις 4 γωνίες που σκεπάζονταν με μικρές ξεχωριστές στέγες.

Το μεγαλόπρεπο κτήριο του 1754 δὲν ἐξυπνήρησε τὸν σκοπὸ του γιὰ πολλὰ χρόνια. Στὰ 1797 ἡ ἐπικράτηση τοῦ Βοναπάρτη στὴν Ἰταλία καὶ ἡ πτώση τῆς Βενετίας ἔφεραν τοὺς Γάλλους ἕως τὰ Ἐπτάνησα. Οἱ Γάλλοι τῆς Δημοκρατίας δὲν ὑποστήριξαν τις ἀπαιτήσεις τῶν Λατίνων ποὺ τοὺς παρέσυρε ἡ πτώση τῆς βενετσιάνικης ἀρχῆς. 'Ο τελευταῖος Λατίνος Ἀρχιεπίσκοπος, ὁ Φραγκίσκος Φέντση, ἐκδιώχθηκε ἀπὸ τὸ μέγαρο τῆς Ἀρχιεπισκοπῆς²¹ καὶ ἀργότερα καὶ ἀπὸ τὴν Κέρκυρα, καὶ στὸ κτήριο συνεδρίαζε ἡ Δημαρχία. Φαίνεται ὅμως ὅτι τὸ κτήριο μετὰ ἔμεινε ἀχρησιμοποίητο ὡς τὸ 1799²². Τότε μετὰ τὴν ἀγρυπνὴ ἐποπτεία τοῦ Οὐζάκωφ συγκαλέστηκε ἐκεῖ ὁ Ὁρθόδοξος κληρὸς τῶν νησιῶν γιὰ νὰ ἐκλέξει τὸν πρῶτο Μητροπολίτη τῆς Κέρκυρας.

'Εκλέχθηκε ὁ μέχρι τότε Μέγας Πρωτοπαπᾶς, Γεώργιος Χαλικιόπουλος Μάντζαρος²³. 'Επειδὴ ὅμως αὐτὸς πέθανε πολὺ γρήγορα, ἀκολούθησαν νέες ἐκλογές, ὁπότε καὶ πάλι χρησιμοποίηθηκε τὸ παλιὸ Ἀρχιεπισκοπικὸ μέγαρο γιὰ τις διαπραγματεύσεις ποὺ προηγήθηκαν (1800)²⁴.

Μαθαίνουμε ξανά γιὰ τὸ μέγαρο στὰ 1836, στὰ χρόνια τῆς Ἀγγλοκρατίας, ὅταν ὁ ταγματάρχης Mc-Niven στὸ ὠραῖο σχεδιάσμα του τῆς πόλης τῆς Κέρκυρας²⁵, εἰκονίζει στὴν κορυφὴ τοῦ ὑψώματος τοῦ Ἀγ. Ἀθανασίου τὸ μέγαρο τῶν ἄλλοτε Λατίνων Ἀρχιεπισκόπων μετὰ τὴν χαρακτηριστικὴ διάταξη σὲ σχῆμα σταυροῦ τῆς στέγης μετὰ τὸ ἀέτωμα. Στις σημειώσεις κάτω ἔχει τὸν ἀριθ. 7 καὶ τὴν ὀνομασία « Palace of Justice ». Φαίνεται ὅτι οἱ Ἀγγλοὶ ἦταν ἐκεῖνοι ποὺ ἐγκατέστησαν μέσα στὸ κτήριο τις δικαστικὲς ἀρχές. Μετὰ τὴν εὐκαιρία αὐτὴ φαίνεται ὅτι ἔγιναν ἀλλαγές στὸ κτήριο : διαμορφώθηκε ἀλλιῶς ὁ πυλώνας στὸ δυτικὸ μέρος, ὁπότε θὰ μετασκευάστηκε καὶ ἡ λίθινη πύλη τῆς εἰσόδου (ἀριθ. 6) (Πί ν. 56 δ), καταδαφίστηκε ὁ ἀνοικτὸς διάδρομος μετὰ τὴν τοξοστοιχία στὴν

21. E. De Gubernatis « Memorie italiane nelle Isole Ionie », Milano 1908, σ. 20.

22. 'Εμ. Ροδοκανάκης, 'Ο Βοναπάρτης καὶ οἱ Ἰόνιοι Νῆσοι (μεταφρ. Ν. Πασσιᾶ), Κέρκυρα 1937, σ. 100.

23. Παπαγεωργίου, ἔ. ἀ. σ. 125.

24. Παπαγεωργίου, ἔ. ἀ. σ. 127.

25. Panoramic view of Corfu, drawn from Nature by Major Mc. Niven, Engraved by Robert Hawell, London 1836.

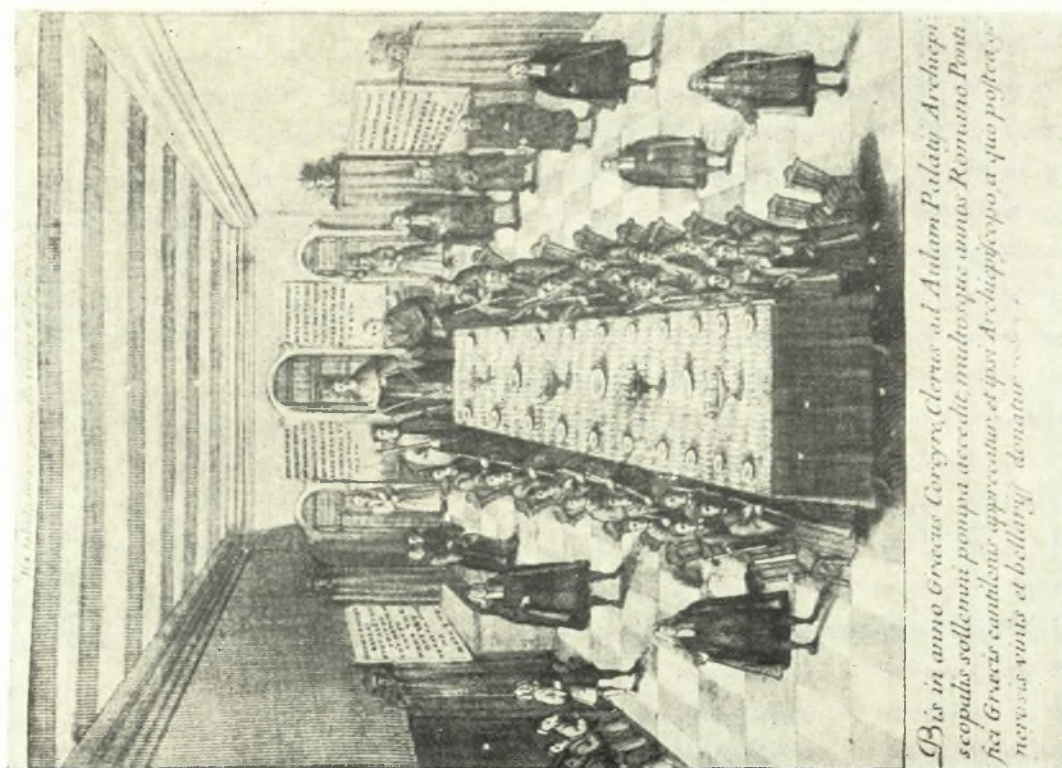
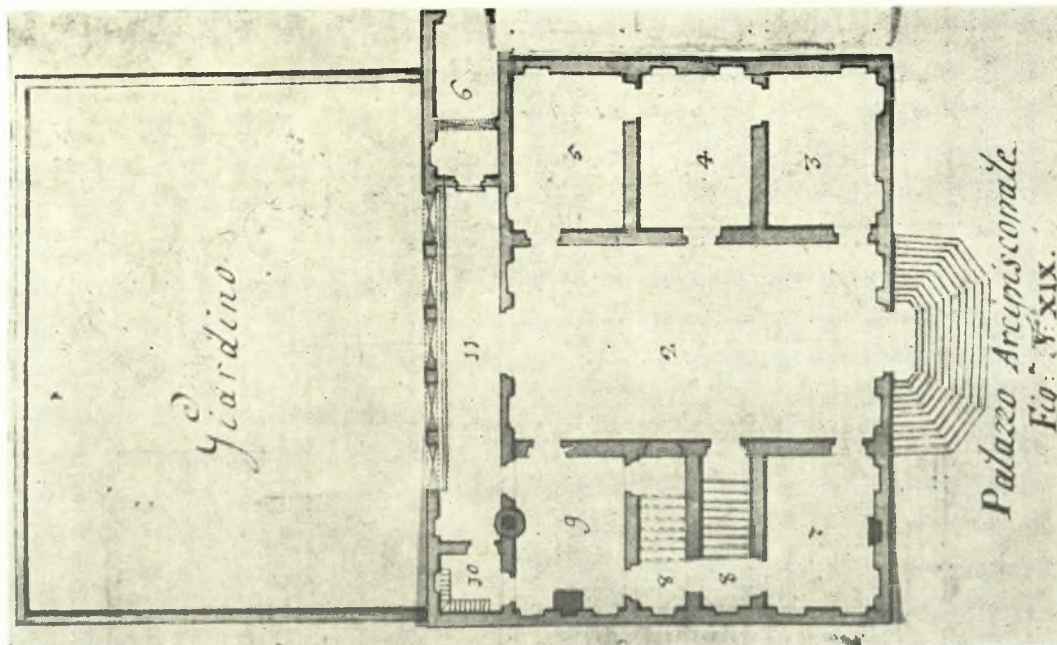
αύλη και ὁ σκεπαστὸς διάδρομος στὸν πάνω ὄροφο. Ἐπίσης ἐνοποιήθηκαν στὸ ἐσωτερικὸ δύο συνεχόμενα δωμάτια τοῦ ἰσογείου και ὁ διαχωριστικὸς τοίχος ἀντικαταστάθηκε μὲ τοξοστοιχία.

Καὶ μετὰ τὴν Ἑνωσὴ (1864) χρησιμοποιεῖται τὸ κτήριο ἀπὸ τὰ Δικαστήρια ὡς τὸ 1943, ὅποτε αὐτὰ μεταφέρθηκαν σὲ νέο κτήριο, κάτω στὸ λιμάνι.

Τελευταία προσθήκη, πρὶν ἀπὸ τὴν καταστροφὴ τοῦ 1943, ἦταν ἡ κατάργηση, τουλάχιστον στὴν πρόσοψη, τῶν μικρῶν ἀκριανῶν στεγῶν και τὸ κτίσιμο δύο δωματίων, δεξιὰ και ἀριστερά. Τοῦτο κατέστρεψε τὴν ἰσορροπία τοῦ ὠραίου κτηρίου, ἀλλὰ ἤρθαν οἱ βομβαρδισμοὶ και κατέστρεψαν πολὺ περισσότερα (Πί ν. 56α). Μετὰ τὸν πόλεμο κηρύχθηκε ἱστορικὸ διατηρητέο Μνημεῖο²⁶ και ἀργότερα ἀγοράστηκε ἀπὸ τὴν Τράπεζα τῆς Ἑλλάδος γιὰ νὰ χρησιμεύσῃ, ἀναστηλωμένο, σὰν Ὑποκατάστημά της

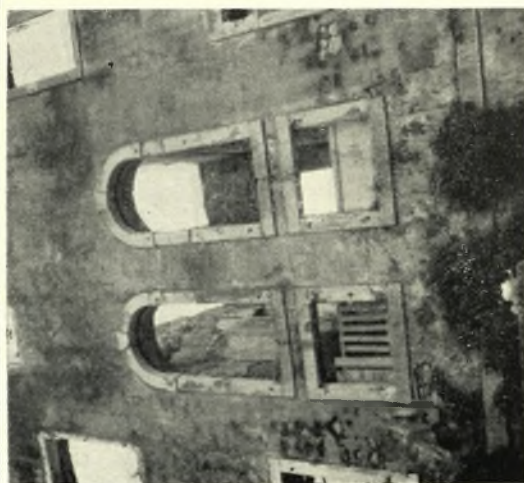
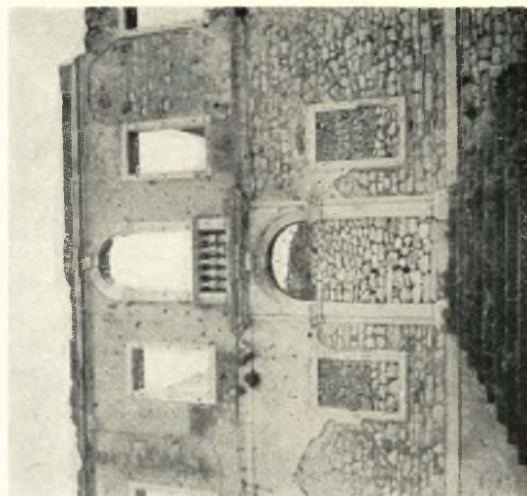
Π. ΚΑΛΛΙΓΑΣ

26. Ὑπουργ. Ἀποφ. 35/62 (Φ.Ε.Κ. τ. β' 2/2/62).



Ἡ κατοικία τοῦ Λατίνου Ἀρχιεπισκόπου στὴν Κέρκυρα: α. Χαλκογραφία ἀπὸ τὸ ἔργο τοῦ Quirini, Primordia Corcyrae, 1738, β. Σχεδιάγραμμα ἀπὸ τὸ βιβλίο ἀπογραφῆς τῶν δημοσίων κτηρίων Κερκύρας (1771:)

Π. ΚΑΛΛΙΓΑΣ



Ἡ κατοικία τοῦ Λατίνου Ἀρχιεπισκόπου στὴν Κέρκυρα: α. Τὸ κτήριο μετὰ τοὺς βομβαρδισμοὺς τοῦ 1943, β-δ. Κεντρικὸ τμήμα τῆς πρόσοψης, τὰ παράθυρα τοῦ κλιμακοστασίου καὶ ὁ δυτικὸς πύλωνας (σημερινὴ κατάσταση)