

ΑΡΧΑΪΚΗ ΓΡΑΠΤΗ ΚΕΡΑΜΕΙΚΗ ΕΚ ΤΟΥ ΟΙΚΟΠΕΔΟΥ ΑΓΓΕΛΟΠΟΥΛΟΥ*

Τὰ εὐρήματα τῆς ἀνασκαφῆς τοῦ οἰκοπέδου Ἀγγελοπούλου¹ κατέδειξαν ὅτι ὁ ἀνασκαφίς χώρος κατωκλήθη σχεδὸν ἄνευ διακοπῆς ἀπὸ τῶν προϊστορικῶν χρόνων μέχρι τῆς βυζαντινῆς ἐποχῆς. Τοῦτο ἐγένετο ἀφορμὴ νὰ ταράσσονται τὰ παλαιότερα στρώματα ὑπὸ τῶν ἐκάστοτε νεωτέρων κατασκευῶν εἰς τρόπον ὥστε νὰ διατηρηθοῦν ἐλάχιστα μόνον ἐξ αὐτῶν ἀνέπαφα.

Τὸ ἀρχαϊκὸν στρώμα, τὸ ὁποῖον ἐνδιαφέρει τὴν παροῦσαν δημοσίευσιν, ἀνεσκάφη σχεδὸν ἐξ ὀλοκλήρου ἤδη κατὰ τὴν ἀρχαιότητα καὶ μόνον εἰς τὸ κέντρον περίπου τοῦ χώρου ἀπεκαλύφθη ἐπὶ τοῦ βράχου τμήμα αὐτοῦ ἀδιατάρακτον (διαστ. 8,50×7 μ., πάχος 0,30 μ. περίπου). Πολλὰ μελανόμορφα ὄστρακα εὐρέθησαν ἐντὸς τοῦ ἀμιγῶς αὐτοῦ στρώματος χρονολογούντα τοῦτο ἀπὸ τοῦ 2ου τετάρτου τοῦ βου αἰ. μέχρι τῶν ἀρχῶν τοῦ 5ου αἰ. π.Χ. Τὰ υπόλοιπα μελανόμορφα ὄστρακα, τὰ ὁποῖα παρουσιάζονται ἐδῶ, εὐρέθησαν ἐσπαρμένα εἰς τὸν ἀνασκαφέντα χώρον ἐντὸς στρωμάτων κατὰ πολὺ νεωτέρων τῆς ἐποχῆς τὴν ὁποῖαν ἀντιπροσωπεύουν.

Ἡ ἀποκαλυφθεῖσα ἀρχαϊκὴ κεραμικὴ εἶναι ἐν τῷ συνόλῳ τῆς ἀττικῆ καὶ ἀποτελεῖται κατὰ τὸ πλεῖστον ἀπὸ μικρὰ θραύσματα· οὐδὲν ἀγγεῖον εὐρέθη ἀκέραιον ἢ κατέστη δυνατὸν νὰ συμπληρωθῇ.

Τὰ πλεῖστα τῶν ὄστράκων ἀνήκουν εἰς τὸ ἀπὸ τοῦ 2ου τετάρτου τοῦ βου μέχρι τέλους τοῦ αἰῶνος χρονικὸν διάστημα· τὸ ὑπ' ἀριθ. 33 (Πί ν. 35 ζ) χρονολογεῖται εἰς τὸ τέλος τοῦ 7ου αἰ. π.Χ., τὰ ὑπ' ἀριθ. 14, 18 (Πί ν. 32α-β) καὶ 40 (Πί ν. 37β) εἰς τὰς ἀρχὰς τοῦ 5ου αἰ. π.Χ.

Τὰ πλέον ἐνδιαφέροντα καὶ καλύτερον σφζόμενα τεμάχια εἶναι:

Τμήμα γαμικοῦ λέβητος τοῦ 2ου τετάρτου τοῦ βου αἰ. (ἀρ. 19, Πί ν. 32ζ) φέροντος ὡς διακόσμησιν αὐλητὴν καὶ κάτωθι τῶν λαβῶν ἐραλδικὴν παράστασιν λεόντων (σφζονται μόνον αἱ κεφαλαί)· τμήμα πώματος πυξίδος (ἀρ. 26, Πί ν. 33β) τοῦ 3ου τετάρτου τοῦ βου αἰ. π.Χ. ἢ ἐπὶ τοῦ ὁποῖου διακόσμησις παριστᾷ τὴν θήραν τοῦ καλυδωνίου κάπρου (διατηροῦνται τμήματα τοῦ κάπρου καὶ τῶν τριῶν ἡρώων)· τμήμα ὄμου ὑδρίας ἐπὶ τοῦ ὁποῖου λίαν ἀποσπασματικὴ παράστασις ἀμαζονομαχίας τοῦ τελευταίου

* Εἰς τοὺς πίνακας, διὰ τεχνικοὺς λόγους, περιελήφθησαν εἰς τὴν αὐτὴν φωτογραφίαν ὄστρακα μὴ συνανήκοντα εἰς τοὺς ἐπεξηγηματικοὺς τίτλους ἢ ἀρίθμησις γίνεται κατὰ ὄστρακα, ἀναφέρεται δὲ ἐκεῖ, ὅταν ταῦτα ἀνήκουν εἰς τὸ αὐτὸ ἀγγεῖον.

Θερμὰς εὐχαριστίας ὀφείλω εἰς τὴν κ. Σέμνην Καρούζου καὶ τὴν δ. Β. Φιλιππάκη· ἢ μετ' αὐτῶν συζήτησις ἐπὶ τοῦ δημοσιευομένου ὕλικου ὑπῆρξε πολῦτιμος δι' ἐμέ.

1. Γ. Δοντά, Ἀνασκαφὴ οἰκοπέδων Ἀγγελοπούλου καὶ Ζαχαράτου εἰς Α. Δ. 17 (1961/62) σ. 83-95.

τετάρτου του βου αί. (άρ. 15, Πί ν. 32ε)· τέσσαρα συνανήκοντα τεμάχια άμφορέως (άρ. 5α - δ, Πί ν. 30) τών μέσων του βου αί., τὰ όποία φέρουν ώς διακόσμησιν ζεύγη μαινάδων και σατύρων έλλιπώς σφζομένων· μικρόν θραύσμα εκ τής κοιλίας οίνοχόης του ζωγράφου του Άμάσιος (άρ. 9, Πί ν. 31ζ), τμήματα οίνοχοών του τελευταίου τετάρτου του βου αί. (άρ. 10 - 11, Πί ν. 31δ,η)· τμήμα ύψίποδος βάσεως με παράστασιν κιθαρωδοϋ (σφζζεται τμήμα τής κεφαλής και τής κιθάρας) τής αϋτής εποχής (άρ. 21, Πί ν. 33δ).

Ίδιαίτερον ένδιαφέρον παρουσιάζει οίνοχόη (άρ. 39, Πί ν. 37α) τής όποίας σφζζεται ή μία πλευρά σχεδόν πλήρης, κατά καλήν σύμπτωσιν ή φέρουσα τήν διακόσμησιν, ήτις είναι έγγάρακτος επί του μέλανος εδάφους του άγγείου· παρίσταται ό Διόνυσος φέρων εις τὰ χείλη διά τής δεξιᾶς χειρός ρυτόν. Τό άγγειον άνήκει εις τήν τεχνοτροπίαν Six.

Εις τήν αϋτήν τεχνικήν άνήκει θραύσμα φιάλης, όπου σφζζεται ή κεφαλή ίππου πρός τὰ δεξιά, μετά μικροϋ τμήματος του λαιμοϋ (άρ. 40, Πί ν. 37β). Ή διακόσμησις είναι πολύχρωμος — άραιωμένος πηλός, χρώμα ιώδες. Ή σύγκρισις τών δύο αϋτών τεμαχίων καταδεικνύει τήν άνάγκην όπως ή τεχνοτροπία Six χωρισθῆ εις δύο κατηγορίας: εις τὰ έγγάρακτα (άρ. 39, Πί ν. 37α) και τὰ πολύχρωμα άγγεία (άρ. 40, Πί ν. 37β) (βλ. σελ. 60-61).

ΑΓΓΕΙΑ ΜΕΛΑΝΟΜΟΡΦΑ

Άμφορείς

Άρ. 1 - 2 (Πί ν. 29 α,γ).

Θραύσματα άμφορέων

Άνήκουν εις δύο άμφορείς, οί όποίοι έφερον ώς διακόσμησιν προτομήν ίππου έντός μετόπης.

1α, β, γ, (Πί ν. 29α) (1961 — NAK 417α-γ) πηλός καστανός

α) ύψ.: 0,194

γ) ύψ.: 0,17

πλ.: 0,198 β) 0,026 × 0,056

πλ.: 0,154

Σφζζονται αί δύο λαβαί μετά μικρών τμημάτων του λαιμοϋ και του ώμου του άγγείου (α, γ), και τμήμα τής κοιλίας αϋτοϋ (β). Έκ τής διακοσμήςσεως σφζζονται τμήματα τών μετοπών αί όποίοι εκόσμουσαν τās δύο όψεις του άγγείου· αί μετόπαι περιβάλλονται ύπό λεπτής ταινίας ιώδους άνω, καστανόχρου δεξιά.

A. 1α, γ άνω δεξιά και άνω άριστερά γωνία μετόπης, όπου τó πρόσθιον άνω άκρον χαιτίης ίππου πρός δ. και 1β άριστερόν τμήμα χαιτίης τής αϋτής προτομής.

B. Άνω δεξιά γωνία μετόπης άνευ διακοσμήςσεως (1γ).

2 α - β (1961 — NAK 272 α - β) πηλός καστανός· έξωτερικώς επίχρισμα καστανόν όχι καλής ποιότητας. Ίσως συνανήκοντα.

α) 0,039 × 0,076 β) 0,045 × 0,073

Σφζζονται μικρά τμήματα τής χαιτίης ίππου πρός δ. μετά τών άντιστοιχών τμημάτων τής μετόπης περιβαλλομένης ύπό καστανομελαίνης γραμμής: 2α άνω άκρον τής χαιτίης, 2β (Πί ν. 29γ) άριστερόν τμήμα πλησίον του κάτω άκρου αϋτής.

Ή διά προτομής ίππου έντός μετόπης διακόσμησις άμφορέων έπιτυμβίων διαρκεί

ἀπό τοῦ τέλους τοῦ 7ου μέχρι τῶν μέσων τοῦ 6ου π.Χ. αἰ.². Ἡ ἀντίθετος γνώμη τοῦ Langlotz, ὁ ὁποῖος χρονολογεῖ τὸν ὑπ' ἀριθ. 242 ἀμφορέα τοῦ Würzburg εἰς τοὺς περὶ τὸ 520 π.Χ. χρόνους³, δὲν φαίνεται πιθανή⁴.

² Ἡ χαιτή τοῦ θραύσματος 2β ὁμοιάζει πρὸς τὴν τοῦ ἀμφορέως τοῦ Würzburg⁵.

- 1) Ἄρχαι τοῦ 6ου αἰ. π.Χ.
- 2) 2ον τέταρτον τοῦ 6ου αἰ. π.Χ.

Ἄρ. 3. 1961 — NAK 414 (Πί ν. 29β).

Θραῦσμα ἐκ τῆς κοιλίας ἀμφορέως.

Διαστ.: 0,048 × 0,074

Πηλὸς καστανός.

Διακόσμησις : Πόδες ἀλόγων πρὸς δ. Χάραγμα διὰ τὰς λεπτομερείας καὶ τὸ περίγραμμα. Ὁ ἀγγειογράφος ἀρεσκόμενος εἰς τὴν πολυχρωμίαν χρησιμοποιεῖ λευκὸν χρῶμα διὰ τοὺς πόδας τοῦ ἐνὸς ἀλόγου. Ἡ παράστασις βαίνει ἐπὶ δύο ταινιῶν, καστανῆς καὶ μελαίνης.

Ἄρ. 4. 1961 — NAK 277 (Πί ν. 29δ).

Τμήμα λαιμοῦ ἀμφορέως

Διαστ.: 0,061 × 0,093

Πηλὸς κεραμόχρους· ἐσωτερικῶς καστανομέλαν γάνωμα.

Τὸ σφζόμενον θραῦσμα φέρει ὡς διακόσμησιν ὠραῖον σύνθετον κόσμημα ἐξ ἀνθέων λωτοῦ καὶ ἀνθεμίων ἐναλλασσομένων κατὰ τὴν φορὰν (ἄνω - κάτω), μετὰ μίσχων συμπλεκόμενων. Τὴν ὠραίαν ἐντύπωσιν, τὴν ὁποῖαν δημιουργεῖ τὸ κόσμημα, ἐνισχύει τὸ κατὰ τόπους χρησιμοποιοῦμενον διὰ τὸ περίγραμμα χάραγμα.

Περὶ τὰ μέσα τοῦ 6ου αἰ. π.Χ.

Ἄρ. 5 α-δ. 1961 — NAK 279 - 280 α-γ (Πί ν. 30).

Θραύσματα ἀμφορέως

Διαστ.: α) 0,03 × 0,103 γ) 0,067

β) 0,122 × 0,107 δ) 0,059

Τὰ σφζόμενα θραύσματα συγκολληθέντα ἀπετέλεσαν τέσσαρα μεγαλύτερα τεμάχια τὰ ὁποῖα ἀνήκουν ἀνὰ δύο εἰς ἐκάστην πλευρὰν τῆς κοιλίας τοῦ ἀγγείου.

2. Beazley ABV. σ. 16: ἡ διακόσμησις αὕτη ἴσως εἶναι δημιούργημα τοῦ ζωγράφου τῶν Γοργόνων, ἴσως εἶναι παλαιότερα.

CV. München (1) πίν. 2, 2, περὶ τὸ 600 π.Χ.

» » » » 3, 2, 2ον τέταρτον τοῦ 6ου αἰ. π.Χ.

Yalouris, Mus. Helveticum VII, σ. 54.

3. E. Langlotz, Griechische Vasen in Würzburg, πίν. 68, 242.

4. Beazley, ἔ. ἄ.

5. Langlotz, ἔ. ἄ. ἀρ. 242.

Πηλός ὠχροκάστανος ἀνοικτός.

Διακόσμησις: Σάτυροι – μαινάδες.

A. α) Ζεύγος σατύρου – μαινάδος, οἱ ὅποιοι κλίνουν ἐλαφρῶς τὴν κεφαλὴν ὁ εἰς πρὸς τὸν ἄλλον. Τοῦ σατύρου σφάζεται τὸ ἀπὸ τοῦ ὀφθαλμοῦ μέχρι τοῦ στέρνου τμήμα, τῆς μαινάδος τὸ αὐτὸ τμήμα ἀπὸ τῆς ρινός (Πί ν. 30α).

β) Σφάζεται ἡ κάτω δεξιὰ γωνία μετόπης ἐντὸς τῆς ὁποίας οἱ πόδες — ἀπὸ τοῦ γόνατος καὶ κάτω — γυναικείας πεπλοφόρου μορφῆς πρὸς ἄρ. ἀνήκοντες πιθανώτατα εἰς τὴν μαινάδα (Πί ν. 30γ).

Ὁ σάτυρος εἶναι γυμνός· ἡ μαινὰς φορεῖ πέπλον κοσμούμενον εἰς τὰς παρυφὰς διὰ μαιάνδρου μεταξὺ τῶν σκελῶν τοῦ ὁποίου σταυροί. Ἡ ἐργασία ἐξαιρετικὰ ἐπιμελῆς ἰδίως εἰς τὸ (α)· ἔχουν θαυμάσια δηλωθῆ ἡ εὐγένεια καὶ ἡ σοβαρότης τῆς μαινάδος εἰς ἀντίθεσιν πρὸς τὸ λάγνον ὕφος τοῦ σατύρου.

B. Μαινὰς φεύγει πρὸς δ. ἀκολουθουμένη ὑπὸ σατύρου (Πί ν. 30β). Σφάζεται τὸ ἀπὸ τοῦ ὄμου μέχρι τῶν γλουτῶν δεξιὸν τμήμα τοῦ κορμοῦ τῆς μαινάδος μετὰ τῆς δεξιᾶς χειρὸς πλὴν τῶν δακτύλων· τὸ ἀπὸ τοῦ ὄμου μέχρι τῆς κοιλίας ἀριστερὸν τμήμα τοῦ κορμοῦ τοῦ σατύρου μετὰ τοῦ ἄκρου τοῦ γενείου καὶ τμήματος τοῦ φαλλοῦ. Εἰς τὸ (δ) σφάζεται τὸ κάτω μέρος τοῦ πέπλου τῆς μαινάδος, πρὸ τοῦ ὁποίου προβάλλονται οἱ γυμνοὶ πόδες ἐτέρου σατύρου πρὸς ἄρ. — ὁ δεξιὸς ἀπὸ τοῦ γόνατος καὶ κάτω, ὁ ἀριστερὸς περὶ τὸ γόνατον (Πί ν. 30δ).

Οἱ σάτυροι εἶναι γυμνοί· ὁ πέπλος τῆς μαινάδος σχηματίζει ἀπόπτυγμα καὶ φέρει πλουσίαν διακόσμησιν: κοκκίδας ἰώδους χρώματος, ἐγχαράκτους σταυροὺς μετὰ στιγμῶν καὶ εἰς τὰς παρυφὰς μαίανδρον μετὰ σταυρῶν μεταξὺ τῶν σκελῶν.

Εἰς τὴν διακόσμησιν τοῦ ἀγγείου γίνεται εὐρυτάτη χρῆσις χρώματος ἰώδους: κόμη, γενεῖον, φαλλὸς σατύρου (α, β), ἄνω μέρος πέπλου τῆς μαινάδος (α)· τὸ λευκὸν χρῶμα, τὸ ὁποῖον ἐκάλυπτε τὰ γυμνά μέρη τῶν μαινάδων, ἔχει ἐν τῷ συνόλῳ του ἀπολεπισθῆ· χάραγμα ἔχει κατὰ τόπους χρησιμοποιηθῆ διὰ τὸ περίγραμμα: κάτω μέρος πέπλου μαινάδος (γ), γλουτοὶ μαινάδος (β), πόδες σατύρου (δ). Ἡ ζωρότης εἰς τὴν ἔκφρασιν καὶ τὴν κίνησιν τῶν μορφῶν, ἡ πλουσία διακόσμησις τῶν χιτῶνων, τὸ λεπτὸν καὶ σταθερὸν χάραγμα, ἰδίᾳ εἰς τὸ Αα, προδίδουν τὴν χεῖρα ἱκανωτάτου τεχνίτου.

Περὶ τὸ 540 π.Χ.

Ἄρ. 6α - β. 1961 – ΝΑΚ 274/275 (Πί ν. 31α).

2 θραύσματα ἀμφορέως

Διαστ.: α) μ. σ. ὕψ.: 0,088

β) μ. σ. ὕψ.: 0,041

Σφάζεται τμήμα τοῦ χεῖλους, τοῦ λαιμοῦ καὶ τοῦ ὄμου τοῦ ἀγγείου μετὰ μικροῦ τμήματος τῶν λαβῶν. Τὸ ὑπ' ἄρ. 6α συνεκολλήθη ἐκ δύο τεμαχίων.

Πηλός πορτοκαλόχρους· ἐσωτερικῶς, τὸ χεῖλος καὶ ὁ λαιμὸς μελαμβαφῆ.

Διακόσμησις: Τὸ χεῖλος μελαμβαφές πλὴν ἐδαφοχρόου ταινίας εἰς τὴν βᾶσιν αὐτοῦ. Τὸν λαιμὸν καλύπτει διπλῆ ζώνη ἐναλλασσομένων ἀνθεμίων καὶ πεπιεσμένων ἀνθέων λωτοῦ· τὰς δύο ζώνας, ἀντιθέτους κατὰ τὴν φορὰν (ἄνω - κάτω), συνδέει ἄλυσις ὀριζοντία. Εἰς τὸν ὄμον γλῶσσαι ἐναλλάξ ἐρυθραὶ καὶ μέλαιναι, καὶ κάτωθεν αὐτῶν πλησίον τῆς ἐν μέρει σφζομένης λαβῆς ἀνθέμιον μὲ ἔλικας ἐκατέρωθεν αὐτοῦ, σφζόμενα ἔλλιπῶς.

Τὸ γάνωμα λόγῳ ἀτελοῦς ὀπτήσεως ἔλαβε κατὰ τόπους καστανέρυθρον ἀπόχρωσιν.

Πλουσία χρῆσις χαράγματος εἰς τὰ ἄνθη τοῦ λωτοῦ καὶ τὴν ἄλυσιν· χρῶμα ἰώδες διὰ τὸν πυρῆνα τῶν ἀνθεμίων· ἐρυθρὸν διὰ τὰς γλώσσας.

Ὡς πρὸς τὸ σχῆμα τὸ ἀγγεῖον ἀνήκει εἰς τὴν κατηγορίαν τῶν ἀμφορέων μὲ τὸν χαμηλὸν λαμὸν καὶ τοὺς πλατεῖς ὦμους, οἱ ὅποιοι ἐμφανίζονται εἰς τὰ μέσα τοῦ βου αἰ. Εἰς τὸ CV. τοῦ Altenburg⁶ ὑπάρχει σειρὰ παρομοίων ἀμφορέων χρονολογουμένων ἀπὸ τοῦ 540 π.Χ. μέχρι τοῦ τέλους τοῦ βου αἰ. π.Χ. Τὸ εἶδος τῶν περικλείστων ἀνθεμίων καὶ τῶν πεπιεσμένων ἀνθέων τοῦ λωτοῦ τοῦ θραύσματος τοῦ οἴκ. Ἀγγελοπούλου δεικνύουν ὅτι ὁ ἀμφορεὺς αὐτὸς δὲν ἀνήκει εἰς τὰ παλαιότερα δείγματα τοῦ εἴδους.

530 - 520 π.Χ.

Ἄρ. 7. 1961 – ΝΑΚ 271 (Πί ν. 31β).

Θραῦσμα ἐκ τοῦ ὦμου ἀμφορέως

Διαστ.: 0,053 × 0,083

Πηλὸς κεραμόχρους. Διακρίνεται τὸ σημεῖον ἐκφύσεως τῆς μιᾶς λαβῆς.

Ἡ διακόσμησις ἐντὸς μετόπης ὀριζομένης ἄνω ὑπὸ ταινίας ἐξ ἀνθέων καὶ καλύκων λωτοῦ οἱ μίσχοι τῶν ὁποίων εἶναι ἐλαφρῶς ἀνάγλυφοι. Τῆς παραστάσεως σφύζεται μόνον ἡ ἄνω ἀριστερὰ γωνία: τμήμα περικεφαλαίας πολεμιστοῦ πρὸς δ., τῆς ὁποίας τὸ ἄνω ἄκρον δηλοῦται διὰ λευκοῦ χρώματος.

Ἄνωθεν τῆς μετόπης ἰώδης ταινία ἢ ὁποία φθάνει μέχρι τῆς λαβῆς.

Ἀμφορεῖς μὲ παρομοίαν ταινίαν ἄνωθεν τῆς διακοσμήσεως χρονολογούμενοι ἀπὸ τοῦ 520 π.Χ. μέχρι τοῦ τέλους τοῦ βου π.Χ. αἰ., εἰς τὰ CV. Karlsruhe πίν. 7, CV. Laon (1) πίν. 4, 6 καὶ CV. Baltimore (1) πίν. XXVII.

520 - 510 π.Χ.

Οἶνοχόαι

Ἄρ. 8. 1961 – ΝΑΚ 49 (Πί ν. 31γ).

Θραῦσμα οἶνοχόης

Διαστ.: 0,042 × 0,038

Πηλὸς καστανός.

Διακόσμησις: Ἄνῆρ πωγωνοφόρος πρὸς δ. ἔχων ὑψωμένην τὴν δεξιὰν χεῖρα συνομιλεῖ μετ' ἄλλης μορφῆς ἱσταμένης ἔναντι αὐτοῦ· τῆς τελευταίας αὐτῆς μορφῆς σφύζονται μόνον οἱ δάκτυλοι τῆς ὑψωμένης δεξιᾶς χειρὸς διὰ τῆς ὁποίας κρατεῖ κλάδον. Τῆς πρώτης μορφῆς σφύζεται τὸ ἀπὸ τοῦ μετώπου μέχρι τοῦ στήθους τμήμα καὶ ἡ ἀριστερὰ χεῖρ. Φορεῖ χιτῶνα κοσμούμενον διὰ στικτοῦ ρόδακος — ὁ πυρῆν ἰώδης, αἱ στιγμαὶ λευκαὶ — καὶ ἱμάτιον χρώματος ἰώδους· λευκὸν χρῶμα εἶχε χρησιμοποιηθῆ διὰ τὰς ὀφρῦς, τὸ γένειον, τὸν μύστακα καὶ τὴν κόμην τοῦ ἀνδρός, διακρίνονται ὁμοῦ μόνον ἰχνη του.

Περὶ τὸ 540 π.Χ.

6. CV. Altenburg (1) πίν. 18-23. Ἐπίσης CV. Baltimore (1) πίν. XXVIII-XXIX.

Ἄρ. 9. 1961 – ΝΑΚ 256 (Π ί ν. 31ζ).

Θραῦσμα οἰνοχόης
Διαστ.: 0,04 × 0,031

Πηλός πορτοκαλόχρους· ἐξωτερικῶς ἔδαφος πορτοκαλόχρουν λάμπων.

Τὸ σφζόμενον μικρὸν θραῦσμα προδίδον τὴν χεῖρα τοῦ ζωγράφου τοῦ Ἄμασιος, φέρει λίαν ἀποσπασματικὴν διακόσμησιν ἐξαιρέτου ποιότητος: τμήμα ἐνδεδυμένης μορφῆς τῆς ὁποίας τὸ ἱμάτιον φέρει πλουσίαν διακόσμησιν ἐκ στικτῶν λευκῶν ροδάκων μετὰ πυρῆνος ἰώδους. Κατὰ τόπους αἱ λευκαὶ κοκκίδες περικύβητον τοῦ πυρῆνος ἔχουν παραλειφθῆ. Τὸ ἱμάτιον σχηματίζει εἰς τὸ κάτω μέρος τρισημιάστατον πτυχὴν, ἢ ὁποία φέρει εἰς τὴν παρυφὴν δύο ζεύγη γραμμῶν λοξῶς διατεταγμένων μεταξὺ τῶν ὁποίων στιγμαί, καὶ καταλήγει εἰς θυσάνους. Τὸ εἶδος καὶ ἡ ποιότης τῆς ἐργασίας τοποθετοῦν τὸ ὄστρακον χρονικῶς πλησίον τῆς οἰνοχόης τοῦ Λούβρου F 30⁷.

Περὶ τὸ 540 π.Χ.

Ἄρ. 10. 1961 – ΝΑΚ 270 (Π ί ν. 31η).

Θραῦσμα οἰνοχόης
Διαστ.: 0,045 × 0,081

Σφίζεται τμήμα τοῦ ὄμου καὶ τῆς κοιλίας τοῦ ἀγγείου συγκολληθὲν ἐκ δύο τεμαχίων. Πηλός πορτοκαλόχρους· ἐσωτερικῶς ὁ ὄμος μελαμβαφής.

Διακόσμησις: Ἄνω δεξιὰ γωνία μετόπης ἐντὸς τῆς ὁποίας σφίζεται τὸ ἄνω μέρος σάτουρος πρὸς ἄρ. ἀπὸ τοῦ στέρνου, καὶ ἡ μία ἄκρα χεῖρ αὐτοῦ. Τὸν χώρον πρὸ καὶ ἄνωθεν τῆς κεφαλῆς τοῦ κοσμοῦν κλάδοι ἀμπέλου.

Ἰώδες χρῶμα ἔχει χρησιμοποιηθῆ διὰ τὴν ταινίαν τὴν ὁποίαν ὁ σάτυρος φορεῖ εἰς τὴν κεφαλὴν, καὶ διὰ τὸ γένειον.

Εἰς τὸ ἄνω μέρος τῆς μετόπης, ζώνη ἀνεστραμμένων ἀνθέων καὶ καλύκων λωτοῦ μετὰ μίσχων συμπλεκόμενων καὶ στιγμῶν. Οἱ μίσχοι ἐλαφρῶς ἀνάγλυφοι κατὰ τόπους, σαφέστατα διακρίνονται ὑπὸ τὸ μέλαν γάνωμα τῶν καλύκων καὶ τῶν ἀνθέων τοῦ λωτοῦ.

520 - 510 π.Χ.

Ἄρ. 11. 1961 – ΝΑΚ 273 (Π ί ν. 31δ).

Τμήμα ὄμου καὶ κοιλίας οἰνοχόης
Διαστ.: 0,066 × 0,064

Πηλός πορτοκαλόχρους· ἐξωτερικῶς ἐπίχρυσμα πορτοκαλόχρουν. Συνεκολλήθη ἐκ δύο τεμαχίων.

Διακόσμησις: Διόνυσος - μαινάς.

Ὁ Διόνυσος κλίνων ἐλαφρῶς τὴν κεφαλὴν πρὸς τὰ ἔμπρὸς κρατεῖ διὰ τῆς ὑψωμένης δεξιᾶς χεῖρὸς ρυτόν. Φορεῖ ἱμάτιον τὸ ὁποῖον φέρει κατὰ τόπους ἰώδες χρῶμα, καὶ εἰς τὴν κεφαλὴν στέφανον ἐκ κλάδου κισσοῦ μετὰ ἐναλλασσόμενα φύλλα μέλιτα καὶ ἐρυθροῖάδη. Ὁ χώρος περικύβητον αὐτοῦ κοσμεῖται διὰ κλάδων μυρσίνης. Πρὸς αὐτὸν ἔρχεται ἐκ δ., ὄρχουμένη, μαινάς. Φορεῖ χιτῶνα, ὁ ὁποῖος σχηματίζει ἀπόπτυγμα, καὶ σάκκον πλου-

7. Σ. Καρούζου, Ἄμασις, πίν. 17.

σίως κεκοσμημένον δι' ἔγχαρακτων ταινιῶν καὶ μικρῶν κύκλων. Τὸ ἀπόπτυγμα εἶναι χρώματος ἰώδους· εἰς τὸ κάτω μέρος τοῦ χιτῶνος κάθετοι ταινίαι τοῦ αὐτοῦ χρώματος καὶ τρεῖς κοκκίδες ἐξ ἀραιωμένου πηλοῦ.

Ἡ χρησιμοποιηθεῖσα διὰ τὴν μαινάδα πολυχρωμία — ἀραιωμένος πηλὸς ἀπ' εὐθείας ἐπὶ τοῦ πηλοῦ διὰ τὰ γυμνά μέρη, ὥστε νὰ ἀποδίδεται φυσικώτερον ἢ διὰ τοῦ συνήθως χρησιμοποιουμένου λευκοῦ τὸ θερμὸν χρῶμα τῆς ἐπιδερμίδος, ἰώδες διὰ τὴν διακόσμησιν τοῦ χιτῶνος, ἐρυθρὸν χρῶμα διὰ τὴν κόρην τοῦ ὀφθαλμοῦ — ἡ κίνησις καὶ ἡ ζωηρὰ ἔκφρασις τοῦ προσώπου τῆς ὀφειλομένη εἰς τὸν μεγάλον ὀφθαλμόν, τὴν καθιστοῦν τὸ κύριον πρόσωπον τῆς παραστάσεως· ἀντιθέτως ὁ Διόνυσος, σκεπτικὸς καὶ ἀπόκοσμος, φαίνεται ὡς νὰ μὴ ἐνδιαφέρεται διὰ τὰ περὶ αὐτὸν συμβαίοντα.

Περὶ τὸ 510 π.Χ.

Ἄρ. 12α-β. 1961 – ΝΑΚ 273α - 421 (Πί ν. 31ε - ζ).

Δύο θραύσματα οἰνοχόης πιθανῶς συνανήκοντα

Διαστ.: α) $0,039 \times 0,041$

β) $0,023 \times 0,017$

Πηλὸς πορτοκαλόχρους. Τὰ δυὸ ὄστρακα ὁμοιάζουν, ὡς πρὸς τὸν πηλὸν καὶ τὴν χρῆσιν ἀραιωμένου πηλοῦ διὰ τὴν διακόσμησιν, μὲ τὸ προηγούμενον (ἄρ. 11).

Διακόσμησις: α: Μαινὰς πρὸς δ. τῆς ὁποίας σφύζεται τὸ ἀπὸ τῆς ὀσφύος μέχρι τοῦ γόνατος περίπου δεξιὸν τμήμα καὶ τὸ κάτω μέρος τῆς μιᾶς χειρός, ἀπὸ τοῦ πήχεως. Φορεῖ πέπλον κοσμούμενον διὰ συστημάτων ἐκ τριῶν κοκκίδων ἐξ ἀραιωμένου πηλοῦ. Ἡ μαινὰς ἀκολουθεῖται ὑπὸ τοῦ Διονύσου, τοῦ ὁποίου σφύζεται ἐλάχιστον τμήμα τοῦ ἱματίου εἰς τὸ ἄκρον ἀριστερὰ τοῦ ὀστράκου (α) καὶ τμήμα τῶν ποδῶν εἰς τὸ (β)· φορεῖ χιτῶνα δηλούμενον δι' ἀραιωμένου πηλοῦ καὶ ἱμάτιον κοσμούμενον κατὰ τόπους διὰ χρώματος ἰώδους καὶ ἐρυθροῦ. Ὅπισθεν τοῦ Διονύσου κλάδος μυρσίνης.

Τέλος τοῦ βου αἰ. π.Χ.

Ἄρ. 13. 1961 – ΝΑΚ 156 (Πί ν. 32δ).

Θραῦσμα οἰνοχόης

Διαστ.: $0,041 \times 0,036$

Πηλὸς καστανός. Ἡ διακόσμησις λόγφ κακῆς ὀπτήσεως δὲν ἔλαβε τὸ σὺνηθες μέλαν χρῶμα, ἀλλὰ καστανὴν ἀπόχρωσιν λάμπουσαν, ὀλίγον βαθυτέραν τῆς τοῦ ἐδάφους τοῦ ἀγγείου. Διὰ τὸν λόγον αὐτὸν δὲν εἶναι εὐκόλον νὰ ἀναγνωρισθῇ ἡ παράστασις μετὰ βεβαιότητος.

Διακόσμησις: Ὅπλιτης πρὸς δ. Φορεῖ κράνος καὶ κρατεῖ ἀσπίδα (;) — δὲν διακρίνεται εἰς τὴν φωτογραφίαν — φέρουσαν ὡς διακόσμησιν μέλανας κύκλους. Πιθανώτατα παρὰ τὸ πλευρὸν αὐτοῦ ὑπάρχει δευτέρα μορφή τῆς ὁποίας διακρίνεται τὸ πρόσθιον τμήμα τοῦ προσώπου — μέτωπον, ρίς, μικρὸν τμήμα τοῦ ὀφθαλμοῦ.

Παρομοία παράστασις εἰς τὴν Hesp. 7, σ. 374 εἰκ. 10 (Vanderpool) καὶ Beazley BFS πίν. 3, 2 σ. 13, ὅπου δύο ὀπλίται βαίνουν ἐπιπποὶ ὁ εἰς παρὰ τὸ πλευρὸν τοῦ ἄλλου.

Τελευταῖον τέταρτον τοῦ βου αἰ. π.Χ.

Ἄρ. 14. 1961 – ΝΑΚ 419 (Πί ν. 32α).

Θραῦσμα οἰνοχόης
Διαστ.: 0,056 × 0,045

Πηλὸς καστανός· ἐσωτερικῶς εἰς τὸ ἄνω μέρος μελαμβαφές. Συνεκολλήθη ἐκ τριῶν τεμαχίων.

Διακόσμησης : Δύο γυναικες πρὸς δ. σφζόμεναι ἑλλιπῶς ἀπὸ τῆς ὀσφύος καὶ ἄνω, ἐκ τῶν ὁποίων ἡ πρώτη στρέφει τὴν κεφαλὴν πρὸς τὰ ὀπίσω· φοροῦν ἱμάτιον καὶ εἰς τὴν κεφαλὴν ἐρυθροϊώδη ταινίαν. Μεταξὺ τῶν δύο, μικρὸς κλάδος μύρτου, τὸν ὁποῖον κρατεῖ (;) διὰ τῆς ἀριστερᾶς χειρὸς ἢ δευτέρα γυνή. Τὸ λευκὸν χρῶμα τὸ ὁποῖον ἐκάλυπτε τὰ γυμνὰ μέρη τῶν γυναικῶν ἔχει ἐν τῷ συνόλῳ του ἀπολεπισθῆ. Ἔργασία ἀμελεστάτη, περιγράμματα ἀσαφῆ. Ἐπιμελέστερον ἔχουν ἀποδοθῆ αἱ περιβάλλουσαι τὴν διακόσμησης δύο ζῶναι: ἄνω ἀνθέμια, ἀριστερά δύο κάθετοι γραμμαὶ μεταξὺ τῶν ὁποίων κοκκίδες. Ἀρχαὶ τοῦ 5ου αἰ. π.Χ.

Ἕδρῖαι

Ἄρ. 15. 1961 – ΝΑΚ 216 (Πί ν. 32ς).

Θραῦσμα ἐκ τῆς κοιλίας ὕδριας
Διαστ.: 0,065 × 0,048

Πηλὸς καστανός.

Διακόσμησης : Σφζεται ἡ ἄνω δεξιὰ γωνία μετόπης ἐντὸς τῆς ὁποίας τὰ ἄκρα τριῶν πλοκάμων πολυπόδος. Τὴν μετόπην εἰς τὸ ἄνω μέρος κλείει λεπτὴ καστανοϊώδης ταινία. Κατὰ τόπους ἢ διακόσμησης, λόγῳ ἀτελοῦς ὀπτήσεως, ἔλαβεν ἀπόχρωσιν καστανήν. Τὸ θέμα σπάνιον· παρομοίαν παράστασιν εὑρομεν μόνον ἐπὶ χεῖλους μικρογραφικῆς κύλικος τῆς Ὁξφόρδης ἀπὸ τὴν Ναύκρατιν – AJA 1950, 311 (Beazley) – καὶ εἰς ὕδριαν τῆς Ἀρχαίας Ἀγορᾶς Ἀθηνῶν.

Μέσα τοῦ 6ου αἰ. π.Χ. (;)

Ἄρ. 16. 1961 – ΝΑΚ 254 (Πί ν. 32ε).

Τμήμα ὄμου ὕδριας
Διαστ.: 0,064 × 0,061

Πηλὸς καστανός· χρήσις χρώματος ἰώδους· τελεία ἑλλειψις λευκοῦ διὰ τὰ γυμνὰ μέρη τῆς μορφῆς.

Διακόσμησης : Ἀπὸ τὴν ἀμαζονομαχίαν, ἢ ὁποία ἐκόσμηι ἐν μετόπῃ τὸν ὄμον τοῦ ἀγγείου, σφζεται μόνον τὸ δεξιὸν ἥμισυ — ἀπὸ τῆς κεφαλῆς μέχρι τοῦ γόνατος — ἀμαζόνος πρὸς ἄρ. εἰς τὸ δεξιὸν ἄκρον τῆς μετόπης. Ἡ ἀμαζὼν διὰ τῆς ὑψωμένης δεξιᾶς χειρὸς ρίπτει τὸ ἀκόντιον πρὸς τὰ ἀριστερά. Φορεῖ σκυθικὴν στολὴν — ἰώδη καὶ μέλαιναν — ἢ ὁποία κατὰ τόπους κοσμεῖται διὰ μικρῶν στικτῶν ροδάκων.

Ἡ ἀρίστη ποιότης τῆς διακοσμῆσεως προδίδει τὴν χεῖρα ἰκανωτάτου τεχνίτου.

Τελευταῖον τέταρτον τοῦ 6ου αἰ. π.Χ.

Ὅλπη

Ἄρ. 17. 1961 – ΝΑΚ 262 (Πί ν. 32γ).

Τμήμα λαιμοῦ καὶ ὄμου δλπης
Διαστ.: 0,042 × 0,048

Πηλὸς πορτοκαλόχρους.

Διακόσμησις : Σφύζεται ἡ ἄνω δεξιὰ γωνία μετόπης· δύο νέοι, σφύζομενοι ἀπὸ τοῦ στήθους καὶ ἄνω, συζητοῦν μετὰ μορφῆς ἱσταμένης ἔναντι αὐτῶν. Τῆς τελευταίας αὐτῆς μορφῆς σφύζεται μόνον ἡ ἄκρα χεὶρ μετὰ μικροῦ τμήματος τοῦ πήχεως καλυπτομένου ὑπὸ τοῦ ἱματίου.

Οἱ δύο νέοι φοροῦν χιτῶνα — τοῦ ἐνὸς εἶναι χρώματος ἰώδους — καὶ ἰώδη ταινίαν εἰς τὴν κεφαλὴν. Εἰς τὸ ἄνω μέρος τῆς μετόπης ζώνη μαιάνδρου πρὸς ἀριστερά.

Περὶ τὸ 540 π.Χ.

Λήκυθοι

Ἄρ. 18. 1961 – ΝΑΚ 269 (Πί ν. 32β).

Θραῦσμα ἐκ τοῦ κατωτέρου τμήματος τοῦ σώματος
Διαστ.: 0,048 × 0,042

Πηλὸς καστανοπορτοκαλόχρους· ἐξωτερικῶς, ἐπίχρισμα καστανόν.

Διακόσμησις : Ἄνὴρ καθήμενος πρὸς δ. στηρίζεται ἐπὶ ράβδου τὴν ὁποίαν κρατεῖ διὰ τῆς δεξιᾶς χειρός. Πρὸ αὐτοῦ πολεμιστῆς ἀκολουθούμενος ὑπὸ ἑτέρου ἀνδρός, ὁ ὁποῖος φορεῖ ἱμάτιον καὶ στηρίζεται ἐπὶ ράβδου· ὁ πολεμιστῆς φορεῖ χλαμύδα καὶ κρατεῖ ἀσπίδα καὶ δύο δόρατα. Τῶν τριῶν μορφῶν σφύζεται τὸ κάτω μέρος ἀπὸ τῆς ὀσφύος, τοῦ πολεμιστοῦ πλήρες, τῶν δύο ἄλλων ἑλλιπές.

Ἄρχαι τοῦ 5ου αἰ. π.Χ.

Λέβης Γαμικὸς

Ἄρ. 19. 1961 – ΝΑΚ 416 (Πί ν. 32ζ).

Τμήμα γαμικοῦ λέβητος (;)
Διαστ.: 0,088 × 0,28

Πηλὸς πορτοκαλόχρους ἐξωτερικῶς.

Σφύζεται τὸ περὶ τὴν μίαν λαβὴν τμήμα τοῦ ὄμου καὶ τῆς κοιλίας τοῦ ἀγγείου, συγκολληθὲν ἐκ πέντε τεμαχίων.

Ἡ σφύζομένη λαβὴ ὀριζοντία, διπλῆ, μελαμβοφῆς· εἰς τὸ σημεῖον ὅπου ἐνοῦνται τὰ δύο σκέλη διακρίνεται ἡ θέσις ἐλλείποντος πλαστικοῦ κοσμήματος, πιθανώτατα καθέτου λογχωτοῦ φύλλου.

Πλουσία χρήσις χαράγματος, χρώματος ἰώδους.

Κατὰ τόπους λόγῳ ἀτελοῦς ὀπτήσεως ἢ διακόσμησις ἔλαβε καστανέρυθρον ἀπόχρωσιν ἢ ὁποία καθιστᾷ πλουσιωτέραν τὴν ἤδη ὑπάρχουσαν πολυχρωμίαν.

Διακόσμησης : Αύλητης πρὸς ἀριστερὰ τοῦ ὁποίου σφύζεται ἡ κεφαλὴ μετὰ τοῦ λαιμοῦ, αἱ ἄκραι χεῖρες καὶ τὸ πλεῖστον τοῦ αὐλοῦ. Ὁ αύλητής εἶναι νέος, τρέφων βραχὺ γένειον καὶ φέρει εἰς τὴν κεφαλὴν ἰώδη ταινίαν. Ὁ μέγας ὀφθαλμὸς προσδίδει ζωηρότητα εἰς τὴν ἔκφρασιν αὐτοῦ, ἐνῶ εἰς τὰ χεῖλη του διαγράφεται ἀμυδρῶς χαμόγελον. Πρὸ τοῦ αὐλητοῦ ἀνηρτημένος στέφανος.

Τὴν παράστασιν περιβάλλει ἄνω πλατεῖα ζώνη συνθέτου κοσμήματος ἐξ ἀνθεμίων καὶ ἀνθέων λατοῦ ἐναλλασσομένων κατὰ τὴν φορὰν (ἄνω-κάτω) μετὰ μίσχων συμπλεκομένων. Τὸ κεντρικὸν τμήμα τοῦ κοσμήματος δηλοῦται διὰ χρώματος ἰώδους.

Κάτωθεν τῆς λαβῆς ἐραλδικὴ παράστασις λεόντων τῶν ὁποίων σφύζεται τμήμα τῆς κεφαλῆς καὶ μικρὸν τμήμα τῆς οὐρᾶς τοῦ ἑνός. Ἐνωθεν τῆς κεφαλῆς τῶν ζώων ἐγγάρακτοι ρόδακες — σφύζεται εἰς ἀκέραιος καὶ τμήματα τριῶν ἄλλων. Ἡ χαίτη τῶν ζώων καὶ ὁ σφύζομενος ὀφθαλμὸς τοῦ λέοντος, ἰώδεις· τοῦ αὐτοῦ χρώματος κοκκίς εἰς τὸ κέντρον τῶν ροδάκων.

Τὸ σφύζομενον τεμάχιον δὲν δύναται νὰ θεωρηθῆ τυχαῖον· ἡ ζωηρὰ καὶ εὐγενὴς ἔκφρασις τοῦ νέου, οἱ λέοντες ἀπηχοῦντες τὴν ἀγριωπὴν ἔκφρασιν τῶν λεόντων τοῦ 7ου αἰ., ἡ πολυχρωμία, δεικνύουν ὅτι τοῦτο ἀνήκει εἰς τὴν κατηγορίαν τῶν ἐξόχων δημιουργημάτων τῆς ἐποχῆς του.

Περὶ τὸ 560 π.Χ.

Ἐψίποδες βάσεις

Ἄρ. 20. 1961 – ΝΑΚ 498 (Π ἰ ν. 33α).

Τμήμα ὑψίποδος βάσεως
 Διαστ.: μ. σ. ὕψ.: 0,075
 μ. σ. πλ.: 0,065

Πηλὸς καστανός.

Διακόσμησης : Κατὰ ζώνας· ἐκ τῶν ἄνω: α) αἰλουροειδὲς πρὸς δ. τοῦ ὁποίου σφύζονται οἱ ὀπίσθιοι πόδες μετὰ μικροῦ τμήματος τοῦ σώματος καὶ τὸ κάτω ἄκρον τοῦ ἑνός προσθίου ποδός, β) κεφαλὴ λέοντος πρὸς ἄρ.

2ον τέταρτον τοῦ βου αἰ. π.Χ.

Ἄρ. 21. 1961 – ΝΑΚ 415 (Π ἰ ν. 33δ).

Τμήμα ὑψίποδος βάσεως
 Διαστ.: μ. σ. ὕψ.: 0,095
 πάχος: 0,024

Πηλὸς κεραμόχρους.

Διακόσμησης : Κιθαρωδὸς πρὸς δ· σφύζεται τὸ ἄνω μέρος τοῦ προσώπου ἀπὸ τοῦ ὀφθαλμοῦ μετὰ τοῦ προσθίου τμήματος τῆς κόμης καὶ τὸ πλεῖστον τῆς κιθάρας. Ἐνωθεν τῆς παραστάσεως κατὰ μῆκος αὐτῆς, κλάδος μύρτου. Ὁ κιθαρωδὸς φορεῖ εἰς τὴν κεφαλὴν διπλὴν ἰώδη ταινίαν· τοῦ αὐτοῦ χρώματος πλατεῖα ταινία κοσμεῖ τὸ κατώτερον τμήμα

τῆς κιθάρας. Ἄραιωμένος πηλὸς ἔχει χρησιμοποιηθῆ διὰ τὴν κιθάραν, καλύπτει δὲ καὶ τὸ σφζόμενον τμήμα τῆς παρειᾶς τοῦ κιθαριστοῦ. Αἱ χορδαὶ ἐγγάρακτοι.

Εἰς τὸ ἄνω μέρος τοῦ σφζομένου ὀστράκου διπλῆ ζώνη ἐναλλασσομένων ἀνθεμίων — πεπιεσμένων ἀνθέων λατοῦ μετὰ μίσχων. Ὅριζοντίως, μεταξὺ τῶν δύο ζωνῶν, ἄλυσις.

Τμήμα ὑψίποδος βάσεως μετὰ τὴν αὐτὴν παράστασιν εὑρέθη εἰς τὴν Πνύκα⁸.

Τελευταῖον τέταρτον τοῦ βου αἰ. π.Χ.

Κλειστὰ ἀγγεῖα· διάφορα σχήματα

Ἄρ. 22. 1961–ΝΑΚ 291 (Πί ν. 33ε).

Θραῦσμα ἐκ τοῦ ὤμου κλειστοῦ ἀγγείου

Διαστ.: 0,036 × 0,025

Πηλὸς πορτοκαλόχρους.

Διακόσμησις : Πομπή πρὸς δ' σφζονται ἀπὸ τοῦ στήθους καὶ ἄνω δύο μορφῶν ἰστάμενα ἢ μία παρὰ τὸ πλευρόν τῆς ἄλλης· τῆς δευτέρας, καλυπτομένης κατὰ τὸ πλεῖστον ὑπὸ τῆς πρώτης, διακρίνεται μόνον τὸ πρόσθιον τμήμα τοῦ προσώπου, τοῦ στήθους καὶ τῆς μιᾶς χειρὸς. Διὰ τῶν ὑψωμένων χειρῶν κρατοῦν ἐπὶ τῆς κεφαλῆς ὕδριαν — σφζεται ἡ ὕδρια τῆς πρώτης μορφῆς ἀπὸ τῆς κοιλίας καὶ κάτω.

Εἰς τὸ ἄνω ἀριστερόν ἄκρον τοῦ ὀστράκου σφζεται τμήμα κοιλίας ὕδριας ἀνηκούσης εἰς ἕτερον ζευγὸς τὸ ὅποῖον ἠκολούθει τὸ σφζόμενον.

Ὁ πηλὸς καὶ τὸ ἐξωτερικὸν ἐπίχρισμα τοῦ θραύσματος σαφῶς ἀττικά· ἡ διακόσμησις ὁμοῦ, ἂν καὶ ἐπιμελής, ἐνθυμίζει ἐπαρχιακὸν ἐργαστήριον.

Μέσα τοῦ βου αἰ. π.Χ.

Ἄρ. 23. 1961 – ΝΑΚ 529 (Πί ν. 33ς).

Τμήμα ὤμου καὶ κοιλίας κλειστοῦ ἀγγείου

Διαστ.: 0,033 × 0,063

Πηλὸς κεραμόχρους.

Διακόσμησις : Ἄθηνᾶ πρὸς δεξιὰ — φέρουσα τὴν ἀριστερὰν χεῖρα κατ' εὐθειαν ἐμπρὸς εἰς τὸ ὕψος τοῦ ὤμου. Σφζεται τὸ πρόσθιον τμήμα τῆς θεᾶς, ἀπὸ τοῦ κατωτέρου μέρους τῆς σιαγόνης μέχρι τῆς ὀσφύος, καὶ ὁ βραχίον τῆς ἀριστερᾶς χειρὸς. Φορεῖ ἱμάτιον κοσμούμενον διὰ κοκκίδων χρώματος ἰώδους· ἡ αἰγὶς φέρει ὡς διακόσμησιν μικροὺς ἐγγαράκτους κύκλους καὶ ἰώδεις κοκκίδας.

Ἡ στάσις τῆς Ἄθηνᾶς ἐνθυμίζει τὴν θεὰν εἰς τὴν ὑπ' ἀριθ. 517 λήκυθον τοῦ Ἐθνικοῦ Μουσείου, ὅπου παρίσταται αὕτη ὡς βοηθὸς τοῦ Ἡρακλέους εἰς τὴν πάλην του μετὰ τὸν Κύκνον.

Τελευταῖον τέταρτον τοῦ βου αἰ. π.Χ. (;)

8. Small Objects from the Pnyx: Figured Pottery πίν. 1, 4.

Ἄρ. 24. 1961 – ΝΑΚ 265 (Πί ν. 33ζ).

Θραῦσμα ἐκ τῆς κοιλίας κλειστοῦ ἀγγείου (οἴνοχόη)

Διαστ.: 0,035 × 0,031

Πηλὸς ὠχροκάστανος.

Διακόσμησις : Ἡρακλῆς – Λέων Νεμέας.

Ἐχει ἀποδοθῆ ἢ τελευταία φάσις τοῦ ἀγῶνος — καὶ χρονικὰ ἀργότερα οἱ ἀγγειογράφοι προτιμοῦν τὸ στάδιον αὐτό· εἰς παλαιότερα ἀγγεῖα⁹ ἀποδίδεται ἡ ἀρχὴ τῆς πάλης· ἦρωσ καὶ λέων συμπλέκονται ὄρθιοι. Εἰς τὴν τελευταίαν φάσιν καὶ οἱ δύο ἔχουν γονατίσει ἐπὶ τοῦ ἐδάφους, ὁ Ἡρακλῆς ἔχει ἤδη καταβάλλει τὸν λέοντα, καὶ πιέζει τὴν κεφαλὴν αὐτοῦ πρὸς τὸ ἔδαφος. Ὁ λέων εἰς μίαν ὑστάτην προσπάθειαν ἀμύνης ἀπωθεῖ τὸν ἦρωα πιέζων τὴν κεφαλὴν αὐτοῦ διὰ τοῦ ἐνὸς ὀπισθίου ποδός.

Σφίζεται ἡ κεφαλὴ τοῦ Ἡρακλέους καὶ ἡ δεξιὰ χεὶρ αὐτοῦ, τμῆμα τῆς χαίτης καὶ ἐνὸς ὀπισθίου ποδός τοῦ ζώου. Ὁ Ἡρακλῆς φορεῖ εἰς τὴν κεφαλὴν ἰώδη ταινίαν.

Παραστάσεις ὁμοίαι: CV. Lounre πίν. 46,4 καὶ München (1) πίν. 41,4 καὶ 48,1 τῆς τελευταίας δεκαετίας τοῦ βου αἰ. π.Χ. — Arias-Hirmer πίν. XVIII-XX (Ψίαξ).

Περὶ τὸ 510 π.Χ.

Πώματα

Ἄρ. 25. 1961 – ΝΑΚ 432 (Πί ν. 33γ).

Τμῆμα πώματος

Διαστ.: 0,072 × 0,056

Πηλὸς καστανός· ἐξωτερικῶς, ἐπίχρισμα καστανὸν ἀμαυρόν· ἐσωτερικῶς γάνωμα κατὰ τόπους ἐρυθρωπὸν καὶ καστανομέλαν.

Διακόσμησις : Ζώνη ζώων: Πάνθηρ πρὸς ἀριστερὰ φέρων εἰς τὸν λαιμὸν στικτὴν διακόσμησιν. Σφίζεται ἡ κεφαλὴ μετὰ τοῦ λαιμοῦ καὶ τμήματος τῆς ράχεως, καὶ τμῆμα τῆς οὐρᾶς. Ἄνωθεν τῆς ράχεως τοῦ αἰλουροειδοῦς, ρόδαξ. Ἀριστερὰ τοῦ πάνθηρος, μικρὸν τμῆμα πτέρυγος.

Εἰς τὸ κέντρον τοῦ πώματος ἀκτίνες σφζόμεναι ἐλλιπῶς· μετὰ τῶν ἀκτίνων καὶ τῶν ζώων δύο λεπταὶ ταινίαι.

Λόγῳ ἀτελοῦς ὀπτήσεως ἢ διακόσμησις ἔλαβε καστανομέλαιναν ἀπόχρωσιν, ὅπου ὑπῆρχεν ἰώδες χρῶμα — πλεῖστον τῆς κεφαλῆς καὶ λαιμὸς πάνθηρος — καστανὴν τοιαύτην.

Περὶ τὸ 570 π.Χ.

9. Ἄμφορες Ἐξηκίου, Pfuhl 227. Ἄμφορες τοῦ ζωγράφου τοῦ Ἀμάσιος, Σ. Καρούζου, Amasis πίν. 10, 2, σ. 13.

Ἄριθ. 26. 1961 – ΝΑΚ 155 (Πί ν. 33β).

Τμήμα πώματος
Διαστ.: 0,126 × 0,10

Πηλός καστανός.

Συνεκολλήθη ἐκ τεσσάρων τεμαχίων.

Διακόσμησις : Ἡ θήρα τοῦ καλυδωνίου κάπρου· σώζεται ἐλλιπῶς τὸ κεντρικὸν τμήμα τῆς παραστάσεως. Ὁ κάπρος ἀκολουθεῖται ὑπὸ δύο ἡρώων, οἱ ὁποῖοι τὸν κτυποῦν διὰ τοῦ δόρατος· ὁ πρῶτος ἦρωες ἔχει ἀποδοθῆ ἐκ τῶν νώτων, ὁ δευτερός χειρονομεῖ ζωηρῶς διὰ τῆς ἀριστερᾶς χειρός. Κάτωθεν τοῦ σώματος τοῦ ζώου κεῖται εἰς ὑπτίαν θέσιν, μὲ τὰς χεῖρας ὑψωμένας ὑπεράνω τῆς κεφαλῆς του καὶ μὲ τοὺς ὀφθαλμοὺς κλειστούς, τρίτος ἦρωες, συμφώνως πρὸς τὴν παράδοσιν ὁ Ἄγκαῖος, βαρύτερα τραυματισμένος εἰς τὴν κοιλίαν. Ἐπὶ τῆς ράχεως τοῦ ζώου κύων. Ἡ ὅλη παράστασις κινεῖται πρὸς τὰ ἀριστερά.

Κάτωθι τῆς παραστάσεως τρεῖς λεπταὶ ταινίαι καστανομέλαιναι· ἐκ τῆς τρίτης πρὸς τὸ κέντρον φύονται φύλλα κισσοῦ μετὰ μίσχου· σώζονται τμήμα φύλλου καὶ δύο μίσχοι.

Χρήσις χαράγματος κατὰ τόπους διὰ τὸ περίγραμμα — χεῖρες Ἄγκαίου· χρῶμα ἰώδες διὰ τὰς λεπτομερείας τῆς κοιλίας τοῦ κάπρου καὶ τὸ αἷμα τὸ ὁποῖον ρεεῖ ἐκ τοῦ τραύματος τοῦ Ἄγκαίου. Λευκὸν διὰ τὸν κύνα καὶ τὸ κάτω μέρος τῆς κοιλίας τοῦ κάπρου. Τὸ δόρυ καὶ οἱ μίσχοι τῶν φύλλων καστανά.

Ἐσωτερικῶς τὸ πῶμα μελαμβαφές μὲ δύο ζεύγη ταινιῶν χρώματος ἰώδους — πρὸς τὸ κέντρον διακρίνεται ἡ ἀρχὴ καὶ ἄλλη ταινία.

Δὲν ὑπάρχουν ἐπιγραφαὶ δηλοῦσαι τὰ ὀνόματα τῶν ἡρώων, ἢ θέσις ὁμοῦ τοῦ τραυματίου ἦρωος καὶ τοῦ κυνὸς βεβαιοῦν ὅτι πρόκειται περὶ τῆς θήρας τοῦ καλυδωνίου κάπρου καὶ οὐχὶ περὶ ἀπλοῦ κυνηγίου. Ὁ μῦθος ἦτο πολὺ ἀγαπητὸς εἰς τοὺς ἀγγειογράφους — ὡς δεικνύει τὸ πλῆθος τῶν σφζομένων παραστάσεων¹⁰ — παρουσιάζεται δὲ τὸ πρῶτον εἰς τὴν Κόρινθον ἤδη ἀπὸ τοῦ τέλους τοῦ 7ου αἰ.¹¹, ἀκολουθοῦν παραστάσεις εἰς τὴν ἀττικὴν ἀγγειογραφίαν ἀπὸ τὴν ἀρχὴν τοῦ 6ου αἰ.¹². Ἡ παλαιότερα πλήρης καὶ ἄριστα σφζομένη ἀττικὴ παράστασις εἶναι εἰς τὸ ἀγγεῖον *Francois*¹³, ὅπου ὑπάρχουν καὶ τὰ ὀνόματα τῶν μετεχόντων τῆς θήρας ἡρώων. Δὲν γνωρίζομεν ποῖοι εἶναι οἱ σφζόμενοι ἦρωες εἰς τὸ πῶμα τοῦ οἴκ. Ἀγγελοπούλου, διότι ἢ θέσις τῶν δὲν εἶναι ἢ αὐτὴ εἰς ὄλας τὰς παραστάσεις· εἰς τὸ ἀγγεῖον *Francois* ἀκολουθοῦν τὸν κάπρον πρῶτοι οἱ Κάστωρ καὶ Πο-

10. De la Coste Messelière, *Au Musée de Delphes* σ. 130-152: ὑπάρχει κατάλογος τῶν μέχρι τοῦ 1936 γνωστῶν παραστάσεων. D. Von Bothmer, *Bull. M.F.A.* Boston 1948 σ. 46.

11. Πυξίς Dodwell, *De la Coste Messelière* ἔ. ἀ. σ. 129 πίν. IV. Walters *Hist. anc. pot.* I εἰκ. 90 — Payne NC ἀρ. 861 ἀρύβαλλος Λούβρου, *De la Coste* σ. 139 πίν. V.

12. Πλὴν τῶν ἀναφερομένων ὑπὸ τῶν De la Coste Messelière καὶ D. Von Bothmer προσθέτομεν κατὰ χρονολογικὴν σειρὰν: 2ον τέταρτον 6ου αἰ. π.Χ. :

Τυρρηνικὸς ἀμφορεύς εἰς Tübingen D2, Watzinger, *Gr. Vas. in Tüb.* πίν. 4.

» » CV. Musei Capitolini (1) πίν. 8.

Κύλιξ CV. Mainz (1) πίν. 43.

Περὶ τὰ μέσα τοῦ 6ου αἰ. π.Χ.:

Ἐδρία ἀττικὴ εἰς Ρόδον (*Clara Rhodos VIII* 150).

13. Hirmer-Arias, *Tausend Jahre Gr. Vas.* 1960 πίν. 42.

λυδούκης, εἰς τὸν λαιμῶτον ἀμφορέα τῆς Tarquinia πρῶτος ὁ Μελέαγρος (Mon. Inediti XII πίν. 10, 9).

Περὶ τὸ 540 π.Χ. τοποθετεῖται ἡ κύλιξ τῶν Ἀρχικλέους καὶ Γλαυκύτου¹⁴ μετὴν παράστασιν ἀκεραῖαν, ἐνεπίγραφον· τὸν Ἀγκαῖον ἀντικαθιστᾷ ὁ κύων ΠΟΔΕΣ φέρων καὶ αὐτὸς βαρύτατον τραῦμα εἰς τὴν κοιλίαν. Πῶμα πυξίδος εἰς Würzburg¹⁵ μετὴν αὐτὴν παράστασιν χρονολογεῖ ὁ Langlotz περὶ τὸ 520 π.Χ. Ἡ παράστασις τοῦ πώματος τοῦ οἴκου Ἀγγελοπούλου τοποθετεῖται μεταξὺ τῶν δύο, πλησιέστερον πρὸς τὴν κύλικα τῶν Ἀρχικλέους καὶ Γλαυκύτου.

Περὶ τὸ 530 π.Χ.

Κύλικες

Ἄρ. 27. 1961 – ΝΑΚ 267 (Πί ν. 34α).

Τμήμα χεῖλους καὶ κοιλίας κύλικος (ταινιωτὴ κύλιξ)

Διαστ.: 0,038 × 0,033

Πηλὸς καστανός· ἐπίχρισμα πορτοκαλόχρουν.

Διακόσμησις : Ἄνηρ πρὸς ἀριστερά, κρατῶν ράβδον. Σφύζεται τὸ ἄνω μέρος ἀπὸ τῆς ὀσφύος πλὴν τῆς ράχews, τῆς ἀριστερᾶς χειρὸς καὶ τοῦ ὀπισθίου τμήματος τοῦ ἰώδους καλύμματος (σκούφου) τὸ ὁποῖον φορεῖ εἰς τὴν κεφαλὴν. Φορεῖ ἱμάτιον τὸ ὁποῖον φέρει ὡς διακόσμησιν ἰώδη ταινίαν. Πρὸ αὐτοῦ δυσδιάγνωστον ἀντικείμενον καλυπτόμενον εἰς τὸ κέντρον διὰ λευκοῦ χρώματος — σφύζονται ἴχνη — καὶ περιβαλλόμενον ὑπὸ ἐτέρου χρώματος τὸ ὁποῖον ἔχει τελείως ἐξαφανισθῆ· εἰς τὸ ἄνω δεξιὸν ἄκρον κοκκίς ἰώδης.

Τὸ χεῖλος ἐσωτερικῶς – ἐξωτερικῶς μελαμβαφές, πλὴν ἐδαφοχρόου ταινίας ἐσωτερικῶς εἰς τὸ ἄνω μέρος. Ἡ ποιότης τοῦ γανώματος ἀρίστη. Διὰ τὴν διακόσμησιν βλ. CV. Schloss Fasanelle (1) πίν. 21,1.

Μέσα 6ου αἰ. π.Χ.

Ἄρ. 28. 1961 – ΝΑΚ 387 (Πί ν. 34β).

Θραῦσμα κύλικος (ταινιωτῆς)

Διαστ.: 0,038 × 0,035

Πηλὸς καστανός, ἔσωτερικῶς, γάνωμα ἐρυθρόν.

Διακόσμησις : Σφύζονται οἱ πόδες ἱματιοφόρου μορφῆς καθημένης πρὸς ἄρ. καὶ μικρὸν τμήμα τοῦ σκίμποδος. Τὸ ἱμάτιον φέρει ὡς διακόσμησιν μικροὺς ἐγχαράκτους κύκλους. Πρὸ τῆς μορφῆς κλάδοι μυρσίνης. Κάτωθεν τῆς παραστάσεως πλατεῖται μέλαινα ταινία — τῆς μιᾶς σφύζεται ἐλάχιστον τμήμα — μεταξὺ τῶν ὁποίων λεπτὴ ἐδαφοχρῶς τοιαύτη. Ἡ ἐργασία εἶναι ἐπιμελὴς καὶ τὸ γάνωμα ἀρίστης ποιότητος.

Περὶ τὸ 540 π.Χ.

14. FR. τόμ. 3 σ. 219 πίν. 153, 1.

15. Langlotz ἔ. ἄ. 13 πίν. 119.

Ἄρ. 29. 1961 – ΝΑΚ 260 (Πί ν. 34γ).

Ἐσωτερικὸν ἔμβλημα κύλικος

Διάστ.: μ. σ. ὕψ.: 0,025

Σφύζεται τὸ πλεῖστον τοῦ ἔμβλήματος μετὰ μικροῦ τμήματος τοῦ ποδὸς τῆς κύλικος.

Πηλὸς καστανός.

Διακόσμησης : Σάτυρος γυμνὸς τρέχει πρὸς δεξιὰς χειρὸς, ἢ ὅποια φέρεται πρὸ τοῦ στήθους, κρατεῖ στέφανον λευκοῦ χρώματος — ἔχει κατὰ τὸ πλεῖστον ἀπολεπισθῆ — καὶ διὰ τῆς ἀριστερᾶς χειρὸς ρόπαλον (;)¹⁶.

Ἡ ἐργασία εἶναι ἀμελής· ἐλάχισται λεπτομέρειαι ἀπεδόθησαν διὰ λεπτοῦ καὶ ἐπιπολαίου χαράγματος.

Ἡ διακόσμησης τοῦ εἴδους αὐτοῦ ἀρκετὰ συνήθης ὡς ἔμβλημα¹⁷. Ὁ δημοσιευόμενος σάτυρος ὁμοιάζει μὲ τὸν σάτυρον τοῦ Μουσείου τῆς Μαδρίτης¹⁸, τελευταῖον τέταρτον βου αἰ. π.Χ.

Ἄρ. 30. 1961 – ΝΑΚ 278 (Πί ν. 34δ).

Ἐσωτερικὸν ἔμβλημα κύλικος μετὰ τῆς βάσεως ἑλλιποῦς

Διάστ.: μ. σ. ὕψ.: 0,028

Πηλὸς καστανός, ἐπίχρισμα πορτοκαλόχρουν.

Διακόσμησης : Γοργόνειον κορινθιάζον· ἐλλείπουν τμήματα τῆς κόμης καὶ τῶν χειλέων. Ἡ γλῶσσα δηλοῦται διὰ χρώματος ἰώδους, οἱ ὀδόντες ἔχουν παραλειφθῆ. Παρόμοιον γοργόνειον εἰς τὸ CV. Schloss Fasaneerie (1) πίν. 16,2.

Ἐπὶ τὸν πυθμένα κύκλος μέλας μετὰ στιγμῆς εἰς τὸ κέντρον.

Ὡς πρὸς τὸ σχῆμα ἢ κύλιξ ἀνήκει εἰς τὴν ὑπὸ τοῦ Bloesch καλουμένην συντηρητικὴν τάσιν¹⁹, ἢ ὅποια κατ' αὐτὸν ἐμφανίζεται ὀλίγον πρὸ τοῦ ἐρυθρομόρφου ρυθμοῦ καὶ συνεχίζεται ἄνευ σημαντικῆς ἐξελίξεως μέχρι τοῦ 5ου αἰ. π.Χ.

Τέλος βου αἰ. π.Χ.

Ἄρ. 31. 1961 – ΝΑΚ 263 (Πί ν. 34ε).

Ἐσωτερικὸν ἔμβλημα κύλικος μετὰ τοῦ πλείστου τῆς βάσεως

Διάστ.: μ. σ. ὕψ.: 0,030

Πηλὸς καστανός.

Διακόσμησης : Γοργόνειον· ἐλλείπουν τμήματα τῆς κόμης. Ἡ γλῶσσα καὶ ἡ κόρη τῶν ὀφθαλμῶν ἰώδεις, οἱ ὀδόντες λευκοί.

Ἐπὶ τὸν πυθμένα μέλας κύκλος μετὰ στιγμῆς εἰς τὸ κέντρον.

Τὸ γοργόνειον καὶ τὸ σχῆμα τῆς κύλικος ὅμοια πρὸς τὴν προηγουμένην (ἄρ. 30).

Τέλος τοῦ βου αἰ. π.Χ.

16. CV. Madrid πίν. 3, 1α.

17. CV. Heidelberg πίν. 27, 4, 3ον τέταρτον βου αἰ. π.Χ.

» Madrid πίν. 3, 1α.

18. CV. Madrid πίν. 3, 3α.

19. Bloesch, Formen attischer Schalen σ. 113.

Κρατῆρες

Ἄρ. 32α-ε. 1961 – ΝΑΚ 93 α-ε (Πί ν. 35α-ε).

Τμήμα κρατῆρος

Διαστ.: α) μ. σ. ὕψ.: 0,117 β) $0,073 \times 0,074$ δ) $0,059 \times 0,04$

διάμ. βάσ.: 0,14 γ) $0,117 \times 0,06$ ε) $0,055 \times 0,037$

Πηλὸς κεραμοχρῶς· ἐσωτερικῶς καστανομέλαν βερνίκιον κακῆς ποιότητος. Σφύζεται τὸ ἥμισυ περίπου ἀπὸ τὸ κατώτερον μέρος τοῦ σώματος τοῦ ἀγγείου μετὰ τῆς βάσεως ἀκεραίας.

Συνανήκουν τέσσαρα θραύσματα, τὰ τρία τῶν ὁποίων ἀπετελέσθησαν ἐκ πλειόνων τεμαχίων.

Τὸ ὑπ' ἄρ. 32δ ἀνήκει εἰς τὸν ὄμον τοῦ ἀγγείου (Πί ν. 35γ).

Διακόσμησις :

Α. α) (Πί ν. 35α) ἐκ τῶν ἄνω: 1) δύο αἰλουροειδῆ ἀνωπὰ τῶν ὁποίων σφύζεται τὸ κάτω μέρος τῶν ποδῶν — ἀνά δύο ἐκάστου· δεξιὰ τούτων τὸ κατώτερον τμήμα ποδῶν πτηνοῦ πρὸς δ· εἰς τὸ ὑπ' ἄρ. 32β θραῦσμα σφύζεται τὸ ἄνω μέρος τῶν ποδῶν τοῦ πτηνοῦ μετὰ τμήματος τοῦ σώματος αὐτοῦ (Πί ν. 35β), 2) πλατεῖα μέλαινα ταινία πλαισιουμένη ὑπὸ δύο λεπτοτέρων καστανῶν, 3) βραχεῖαι ἀκτῖνες.

Β. γ) (Πί ν. 35ε). Τὸ κέντρον τῆς παραστάσεως κατέχει ἀνὴρ βαδίζων πρὸς δ. τοῦ ὁποίου σφύζονται οἱ πόδες ἀπὸ τοῦ γόνατος, γυμνοί. Τρεῖς ἄνδρες ἰστάμενοι ἐκατέρωθεν αὐτοῦ — εἰς ἀριστερά, δύο δεξιὰ — (Πί ν. 35γ-δ) βλέπουν πρὸς αὐτόν. Φοροῦν χιτῶνα πεποικιλμένον διὰ κοσμήματος ἐκ λευκῶν στιγμῶν καὶ ἱμάτιον χρώματος ἰώδους. Σφύζονται ἑλλιπέστατα· μόνον τοῦ ἑνὸς σφύζεται τὸ ἄνω μέρος ἀπὸ τοῦ στήθους (πλὴν τῆς κεφαλῆς ἀπὸ τῆς ὀφρύος καὶ τμήμα τῶν ποδῶν τῶν ἄλλων δύο σφύζονται πολὺ μικρὰ τμήματα τοῦ κορμοῦ καὶ τῶν χειρῶν καλυπτόμενα ὑπὸ τοῦ ἱματίου.

Ἡ βάσις ἐξωτερικῶς μελαμβαφῆς φέρουσα ἰώδη ταινίαν εἰς τὸ κατώτερον τμήμα τῆς περιφερείας τῆς.

Ἡ ἐργασία εἶναι πολὺ ἐπιμελής, τὸ χάραγμα λεπτόν.

Διὰ τὸ σχῆμα: CV. Altenburg πίν. 13-14, Beazley, Devel. πίν. 15.

Μέσα τοῦ 6ου αἰ. π.Χ.

Ἄρ. 33. 1961 – ΝΑΚ 574 (Πί ν. 35ζ).

Θραῦσμα κρατῆρος

Διαστ.: $0,074 \times 0,047$

Πηλὸς καστανὸς ἀνοικτός· ἐξωτερικῶς, καστανὸν ἐπίχρισμα σφύζομενον ἐν μέρει. Ἐσωτερικῶς γάνωμα καστανομέλαν κακῆς ποιότητος. Συνεκολλήθη ἐκ δύο τεμαχίων.

Διακόσμησις : Ἐντὸς μετόπης, ὀριζομένης δεξιὰ ὑπὸ δύο καθέτων ταινιῶν χρώματος καστανοῦ ἀνοικτοῦ, σφύζονται οἱ πρόσθιοι πόδες ἵππου καλπάζοντος πρὸς δ. Ὡς παραπληρωματικά ἔχουν χρησιμοποιηθῆ ῥόδακες ἐγγάρακτοι, ποικίλοι κατὰ τὸ μέγεθος καὶ τὸ σχῆμα.

Ἡ διακόσμησις κατὰ τόπους παρουσιάζει καστανὴν ἢ καστανέρυθρον ἀπόχρωσιν ὀφειλομένην εἰς ἀτελεῆ ὀπτησιν. Τὸ χάραγμα ἀσταθές.

Τέλος τοῦ 7ου αἰ. π.Χ.

Ἄρ. 34. 1961 – ΝΑΚ 552 (Πί ν. 35ζ).

Τμήμα ὄμου κρατήρος
Διαστ.: 0,043 × 0,042

Πηλός καστανός· ἐσωτερικῶς γάνωμα καστανομέλαν καλῆς ποιότητος. Πλουσία χρῆσις χαράγματος καὶ χρώματος ἰώδους· περιωρισμένη χρῆσις ἀραιωμένου πηλοῦ.

Ἡ διακόσμησις ἐντὸς μετόπης τῆς ὁποίας σφύζεται τὸ δεξιὸν κεντρικὸν τμήμα· δεξιὰ τέσσαρες κάθετοι γραμμαὶ μεταξὺ τῶν ὁποίων δύο ζῶναι φύλλων κισσοῦ.

Σφύζεται ἡ κεφαλὴ ἵππου πλουσιώτατα κεκοσμημένη, μετὰ τοῦ πρόσθιου τμήματος τοῦ λαιμοῦ, καὶ τμήμα τῶν ἠνίων. Εἰς τὸ πρόσθιον τμήμα τῆς κεφαλῆς τοῦ ζῴου, καθ' ὅλον τὸ μήκος, γραμμὴ ἐξ ἀραιωμένου πηλοῦ, παχύτερα εἰς τὰ ἄκρα.

Ἄρ. 35. 1961 – ΝΑΚ 276 (Πί ν. 36α).

Τμήμα χείλους κιονοειδοῦς κρατήρος
Διαστ.: 0,024 × 0,074

Πηλός καστανέρυθρος.

Διακόσμησις : Ἐπὶ τοῦ χείλους ζώνη ζῴων· σφύζεται τὸ πλεῖστον τοῦ σώματος καὶ τῶν ποδῶν κάπρου πρὸς ἄρ. καὶ ὀπισθεν αὐτοῦ ἄκρον οὐρᾶς πτηνοῦ πρὸς δ. Εἰς τὴν κάθετον πλευρὰν τοῦ χείλους δύο ζῶναι φύλλων κισσοῦ με ἀντίθετον φοράν (ἄνω-κάτω) καὶ μετὰξὺ αὐτῶν καστανὴ γραμμὴ.

Περιωρισμένη χρῆσις χρώματος ἰώδους — λεπτομέρειαι κοιλίας κάπρου. Ἡ ἐργασία καὶ τὸ γάνωμα ἐξαιρετικὰ καλῆς ποιότητος.

Περὶ τὸ 540 π.Χ.

Ἄρ. 36. 1961 – ΝΑΚ 469 α-β (Πί ν. 36β-γ).

Τμήμα χείλους καὶ λαβῆς κρατήρος κιονοειδοῦς εἰς δύο τεμάχια μὴ συναπτόμενα

Διαστ.: α) 0,105 × 0,067

β) 0,115 × 0,032

Πηλός καστανός. Τελεία ἔλλειψις χαράγματος, χρώματος ἰώδους καὶ λευκοῦ. Κατὰ τόπους ἢ διακόσμησις ἔλαβεν ἀπόχρωσιν καστανομέλαιναν.

α) Τμήμα τῆς ὀριζοντίας λαβῆς καὶ τῆς ἐπ' αὐτῆς πλακὸς μετὰ μικροῦ τμήματος τοῦ λαιμοῦ καὶ τοῦ χείλους. Ἐπὶ τῆς πλακὸς γυναικεία προτομὴ ἐντὸς μετόπης ὀριζομένης δεξιὰ – ἀριστερὰ ὑπὸ καθέτου καστανῆς γραμμῆς. Ἐπὶ τοῦ χείλους φύλλον κισσοῦ, ἔλλιπές.

β) Τμήμα τοῦ χείλους· ἐπὶ τῆς ἄνω ἐπιφανείας φύλλα κισσοῦ κατὰ τόπους καστανέρυθρα.

Ἐργασία ἀμελεστάτη.

Περὶ τὰ μέσα τοῦ βου αἰ. π.Χ.

Ἄρ. 37. 1961 – NAK 266. (Πί ν. 36δ).

Τμήμα ὄμου κιονοειδοῦς κρατήρος
Διαστ.: 0,035 × 0,042

Πηλός καστανός· ἐσωτερικῶς, γάνωμα καστανομέλαν.

Διακόσμησις : Σφύζεται τὸ περὶ τὸν ὀφθαλμὸν καὶ τὸ οὖς τμήμα τοῦ προσώπου μετὰ τοῦ ἀντιστοίχου τμήματος τῆς κόμης γυναικὸς πρὸς τὰ ἀριστερά, ἢ ὁποῖα φορεῖ εἰς τὴν κόμην ἰώδη ταινίαν. Ἡ διακόσμησις ἐντὸς μετόπης, τῆς ὁποίας σφύζεται ἡ ἄνω δεξιὰ γωνία περιβαλλομένη ὑπὸ ὀριζοντίας γραμμῆς καὶ γλωσσοειδοῦς κοσμήματος ἄνω, ὑπὸ δύο καθέτων γραμμῶν καὶ φύλλων κισσοῦ δεξιὰ.

Τὸ χάραγμα (οὖς, ὀφθαλμός) εἶναι λεπτότατον καὶ ἡ ἐργασία ἐπιμελεστάτη.

Περὶ τὸ 530 π.Χ.

Δίνοι

Ἄρ. 38. 1961 – NAK 512 (Πί ν. 36ε).

Θραῦσμα δίνου
Διαστ.: 0,081 × 0,044

Πηλός καστανός. Ἐσωτερικῶς μελαμβαφές.

Ἡ διακόσμησις ἐντὸς μετόπης ὀριζομένης δεξιὰ ὑπὸ δύο καθέτων ταινιῶν ἐκ τῶν ὀποιῶν ἡ μία ἰώδης κατὰ τὸ ἥμισυ. Σφύζεται μικρὸν τμήμα τῶν νώτων καὶ ἡ οὐρὰ κάπρου πρὸς ἄρ. Χάραγμα ἐπιμελές.

2ον τέταρτον 6ου αἰ. π.Χ.

Τεχνοτροπία Six

Ἄρ. 39. 1961 – NAK 425 (Πί ν. 37α).

Τμήμα οἴνοχόης
Διαστ.: μ. σ. ὕψ.: 0,139
μ. σ. διάμ.: 0,111

Πηλός καστανέρυθρος. Ἐξωτερικῶς τὸ ἀγγεῖον καλύπτεται ὀλόκληρον ὑπὸ μέλανος γανώματος πλὴν τοῦ ἑδαφοχρόου πυθμένου.

Ἡ διακόσμησις εἶναι ἐγχάρακτος· περιορισμένη χρῆσις χρώματος ἰώδους.

Σφύζεται ἡ μία πλευρὰ τοῦ σώματος τοῦ ἀγγείου ἀπὸ τοῦ ὄμου μέχρι τῆς ἐπιπέδου βάσεως, σχεδὸν πλήρης. Συνεκολλήθη ἐκ πολλῶν τεμαχίων.

Διακόσμησις : Ὁ Διόνυσος πρὸς ἄρ. ἔχων τὸ ἄνω μέρος τοῦ σώματος σχεδὸν κατ' ἐνώπιον, καλύπτει ὀλόκληρον τὴν σφωζομένην πλευρὰν τοῦ ἀγγείου· διὰ τῆς δεξιᾶς χειρὸς κρατεῖ ρυτὸν τὸ ὄποιον πλησιάζει εἰς τὰ χεῖλη, ἐνῶ ἡ ἀριστερὰ καμπτομένη εἰς τὸν ἀγκῶνα φέρεται πρὸ τοῦ στήθους. Φορεῖ χιτῶνα καὶ πλουσιώτατον ἱμάτιον πεποικιλμένα δι' ἐγχάρακτων ἀστερίσκων· τὸ ἱμάτιον ἐρριμμένον ἐπὶ τῶν ὤμων ἀφήνει ἀκάλυπτον

τήν δεξιάν ἄκραν χεῖρα, τὸν ἀριστερὸν ἀγκῶνα καὶ τμήμα τοῦ στήθους, τὸ ὁποῖον καλύπτεται ὑπὸ τοῦ χιτῶνος. Διὰ τὸ γένειον ἔχει χρησιμοποιηθῆ χρῶμα ἰώδες.

Ἐλλείπουν: Τὸ ἄνω μέρος τῆς κεφαλῆς ἀπὸ τῆς ὀφρῦος – ὀφθαλμὸς καὶ ὀφρῦς σφύζονται κατὰ τὸ ἥμισυ — μικρὰ τμήματα τῶν χειρῶν καὶ τοῦ κορμοῦ, ὁ δεξιὸς ἄκρος πούς.

Πέραν τῆς ἀσυνήθους τεχνικῆς, ἡ ἐπιμελής ἐργασία τῆς διακοσμῆσεως καὶ ἡ ζωηρότης εἰς τὴν ἔκφρασιν καὶ τὴν κίνησιν τῆς μορφῆς καθιστοῦν τὸ ἀγγεῖον εὖρημα ἐξαιρετικοῦ ἐνδιαφέροντος. Ἀπορίας ἄξιον εἶναι ὁ τρόπος ἀπεικονίσεως τῆς δεξιᾶς ἄκρας χειρὸς ὡς νὰ ἐπρόκειτο περὶ τῆς ἀριστερᾶς τοιαύτης. Ἄραγε πρόκειται περὶ κακοτεχνίας ἢ περὶ ἠθελημένης ἐνεργείας τοῦ τεχνίτου;

Ὡς πρὸς τὸν τρόπον τῆς διακοσμῆσεως, τὸ ἀγγεῖον ἀνήκει εἰς τὴν τεχνοτροπίαν Six, ἡ ὁποία ἀποτελεῖ προσπάθειαν ἀνανεώσεως τῆς ἀγγειογραφίας ἐμφανισθεῖσα σχεδὸν συγχρόνως μὲ τὸν ἐρυθρόμορφον ρυθμὸν. Ἡ τεχνικὴ αὕτη ἐπιζει μέχρι τοῦ πρώτου τετάρτου τοῦ 5ου π.Χ. αἰ. χρησιμοποιεῖται δὲ κυρίως διὰ τὴν διακόσμησιν φιαλῶν καὶ ληκύθων. Εἰς τὴν Gaz. Arch. τοῦ 1888, ὁ Six εἰς τὴν μελέτην του ὑπὸ τὸν τίτλον “Les vases polychromes sur fond noir” ἔχει συγκεντρώσει ὅλα τὰ γνωστὰ ὡς τότε ἀγγεῖα παρομοίας τεχνικῆς τὰ ὁποῖα θεωροῦνται ὑπ’ αὐτοῦ ὡς μία κατηγορία, ἡ ὁποία τρόπον τινὰ ὑπεβοήθησε εἰς τὴν δημιουργίαν τοῦ ἐρυθρομόρφου ρυθμοῦ²⁰.

Κοινὸν γνώρισμα τῶν ἀγγείων τὰ ὁποῖα ἀνήκουν εἰς τὴν τεχνοτροπίαν Six εἶναι τὸ μέλαν λαμπρὸν γάνωμα τὸ ὁποῖον καλύπτει ὀλόκληρον τὸ ἔδαφος τοῦ ἀγγείου· ἢ ἐπ’ αὐτοῦ ὅμως διακόσμησις ἐκτελεῖται κατὰ δύο τρόπους δι’ ὃ καὶ φρονοῦμεν ὅτι πρέπει ταῦτα νὰ χωρισθοῦν εἰς δύο ομάδας.

Ὅμας Α’. Ἀγγεῖα ἐγχάρακτα· ἡ διακόσμησις γίνεται διὰ χαράξεως (περίγραμμα, λεπτομέρειαι). Ἡ χρῆσις λευκοῦ καὶ ἰώδους χρώματος ἀκριβῶς ὁμοία μὲ τὴν ἐπὶ τῶν μελανομόρφων ἀγγείων.

Ὁ Διόνυσος τοῦ οἴκ. Ἀγγελοπούλου ἐνθυμίζων, ἂν καὶ παλαιότερος, τὴν Σαφῶ εἰς Goluchow²¹ εἶναι ἐν ἀπὸ τὰ ὠραῖα δείγματα τῆς πρώτης αὐτῆς κατηγορίας. Πλὴν τῶν ἀναφερομένων ὑπὸ τοῦ Six²² ἀνήκουν ἐδῶ, ἢ λήκυθος τοῦ Μουσείου τῆς Βολωνίας φέρουσα ὡς διακόσμησιν ἀμαζόνα καὶ Ἑλληνα²³, κ.ἄ.

Πρώιμα δείγματα τῆς τοιαύτης τεχνοτροπίας ἢ καὶ πρότυπα αὐτῆς δύνανται νὰ θεωρηθοῦν τὰ ἐπὶ τῶν ἀσπίδων ἐπίσημα τῶν μελανομόρφων ἀγγείων καὶ ἡ διακόσμησις ἀγγείων ἐπὶ ἀγγειογραφῶν, ὡς ὁ κρατὴρ ἐπὶ ὀστράκου τοῦ ζωγράφου τοῦ Ἀμάσιος εἰς τὴν Σάμον²⁴.

Ὅμας Β’. Ἀγγεῖα πολύχρωμα· ἡ παράστασις εἰς αὐτὰ εἶναι ὑπόλευκος ἢ ἐρυθρωπῆ, διὰ τὰς λεπτομερείας δὲ χρησιμοποιεῖται μεγάλη ποικιλία χρωμάτων — λευκόν, ὑπόλευκον, ἐρυθρόν, καστανόν, κίτρινον — τιθεμένων ἐπὶ τοῦ μέλανος ἐδάφους τοῦ ἀγγείου ἢ χρῆσις χαράγματος, ὅπου τοῦτο ὑπάρχει, πολὺ περιορισμένη.

20. Six, Gaz. Arch. 1888 σ. 193-210, καὶ 281-294. Walter I σ. 393 κ.ἑ. Dragendorff J. d. I. XLIII (1928) σ. 337-340. Roebuck Carl, Pot. from the N. Slope of the Acropolis, Hesp. 1940 σ. 244.

21. De Witte, Coll. Lambert πίν. 3. Beazley, Vases in Poland σ. 8-10.

22. ἔ. ἄ.

23. Pellegrini, Vasi di Bologna (1900) σ. 32 εἰκ. 25, 26 καὶ Pfuhl III πίν. 85, 312.

24. Beazley, Devel. πίν. 26, 1.

Πλήν τῶν ἀναφερομένων ὑπὸ τοῦ Six ἀνήκουν ἐδῶ, Οἰδίπους καὶ Σφιγξ ἐπὶ ληκύθου τῆς Βοστάνης²⁵. Τέσσαρες σειληνοὶ ἐπὶ ληκύθου τῆς Βόννης²⁶. Θραύσματα φιαλῶν τὰ ὁποῖα εὐρέθησαν εἰς τὰς ἀνασκαφὰς τῆς Ἀκροπόλεως²⁷, τῆς Β. καὶ τῆς Ν. κλιτύος τῆς Ἀκροπόλεως²⁸ καὶ τῆς ἀρχαίας Ἀγορᾶς, ὡς καὶ τὸ κατωτέρω (ἀρ. 40) περιγραφόμενον ὄστρακον τοῦ οἴκ. Ἀγγελοπούλου. Τὰ ἀνήκοντα εἰς τὴν ὁμάδα αὐτὴν ἀγγεῖα εἶναι πολὺ περισσότερα τῶν τῆς ὁμάδος Α' καὶ πλεῖστα ἐξ αὐτῶν χρονολογοῦνται εἰς τὸ ἰον τέταρτον τοῦ 5ου αἰ. π.Χ. Ἀντιθέτως ἡ τεχνικὴ τῆς ὁμάδος Α' φαίνεται ὅτι σταματᾷ εἰς τὸ τέλος τοῦ 6ου αἰ. π.Χ.

Ὁ μέλας – πολύχρωμος ρυθμὸς τοῦ Payne (NC. σ. 18-20 καὶ ἀρ. 39) δύναται νὰ θεωρηθῆ ὡς μακρυνὸς πρόγονος τῆς τεχνικῆς αὐτῆς.

Ἐν κατακλείδι ἀναφέρομεν παραδείγματα ἀπὸ μίαν ὁμάδα μικτῆς τεχνικῆς, ὅπου χρησιμοποιοῦνται καὶ οἱ δύο τρόποι διακοσμήσεως: εἰς λήκυθον τῆς Βόννης²⁹ παρίστανται νέος καὶ ἵππος οἱ ὅποιοι τρέχουν πρὸς δ.: ὁ νέος εἶναι ἐγγάρακτος, ὁ ἵππος πολύχρωμος. Ἀνάλογον παράδειγμα ἢ ὑπ' ἀριθ. 2317 λήκυθος τοῦ Ἐθνικοῦ Ἀρχαιολογικοῦ Μουσείου Ἀθηνῶν ὅπου παράστασις Θησεῦς καὶ Μινωταύρου: ὁ πρῶτος εἶναι λευκός, ὁ δεύτερος ἐγγάρακτος.

530 - 520 π.Χ.

Ἄρ. 40. 1961 – NAK 72 (Πί ν. 37β).

Θραῦσμα φιάλης

Διαστ.: 0,045 × 0,033

Πηλὸς καστανός: ἐσωτερικῶς – ἐξωτερικῶς μελαμβαφές.

Διακόσμησις: Ἴππος πρὸς δ. τοῦ ὁποίου σφύζεται ἡ κεφαλὴ μετὰ τμήματος τοῦ λαιμοῦ. Ὁ ἵππος ὑπόλευκος, ἐλαφρῶς ἀνάγλυφος, ἢ χαίτη ἰώδης. Περιορισμένη χρῆσις χαράγματος.

Τὸ θραῦσμα ἀνήκει εἰς τὴν ὁμάδα Β' τῶν ἀγγείων τῆς τεχνολογίας Six. Παρομοία διακόσμησις: CV. Mannheim (1) πίν. 12, 3, 5.

Ἀρχαὶ 5ου αἰ. π.Χ.

Χ. ΠΑΠΑΔΟΠΟΥΛΟΥ - ΚΑΝΕΛΛΟΠΟΥΛΟΥ

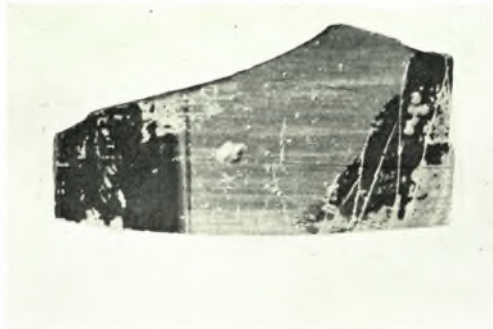
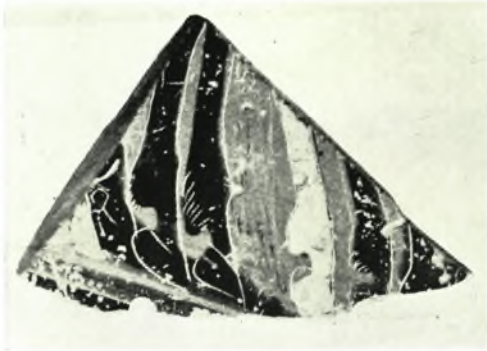
25. AJA 1911 σ. 379 εἰκ. 1.

26. CV. Bonn (1) πίν. 39, 5.

27. Langlotz-Graef πίν. 84-89.

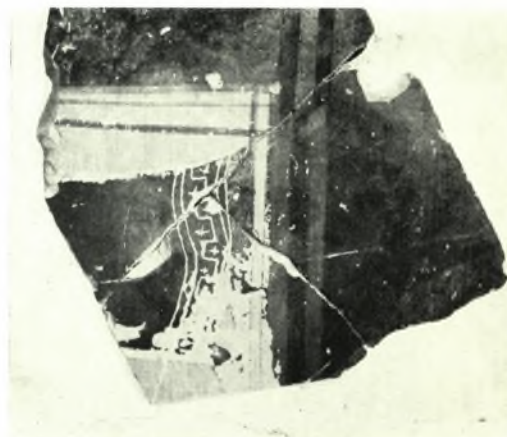
28. Roebuck ἔ. ἀ. βλ. καὶ Hesp. 1938 σ. 194: Ἀκταίων σπαρασσόμενος ὑπὸ τεσσάρων κυνῶν.

29. CV. Bonn (1) πίν. 39,4.



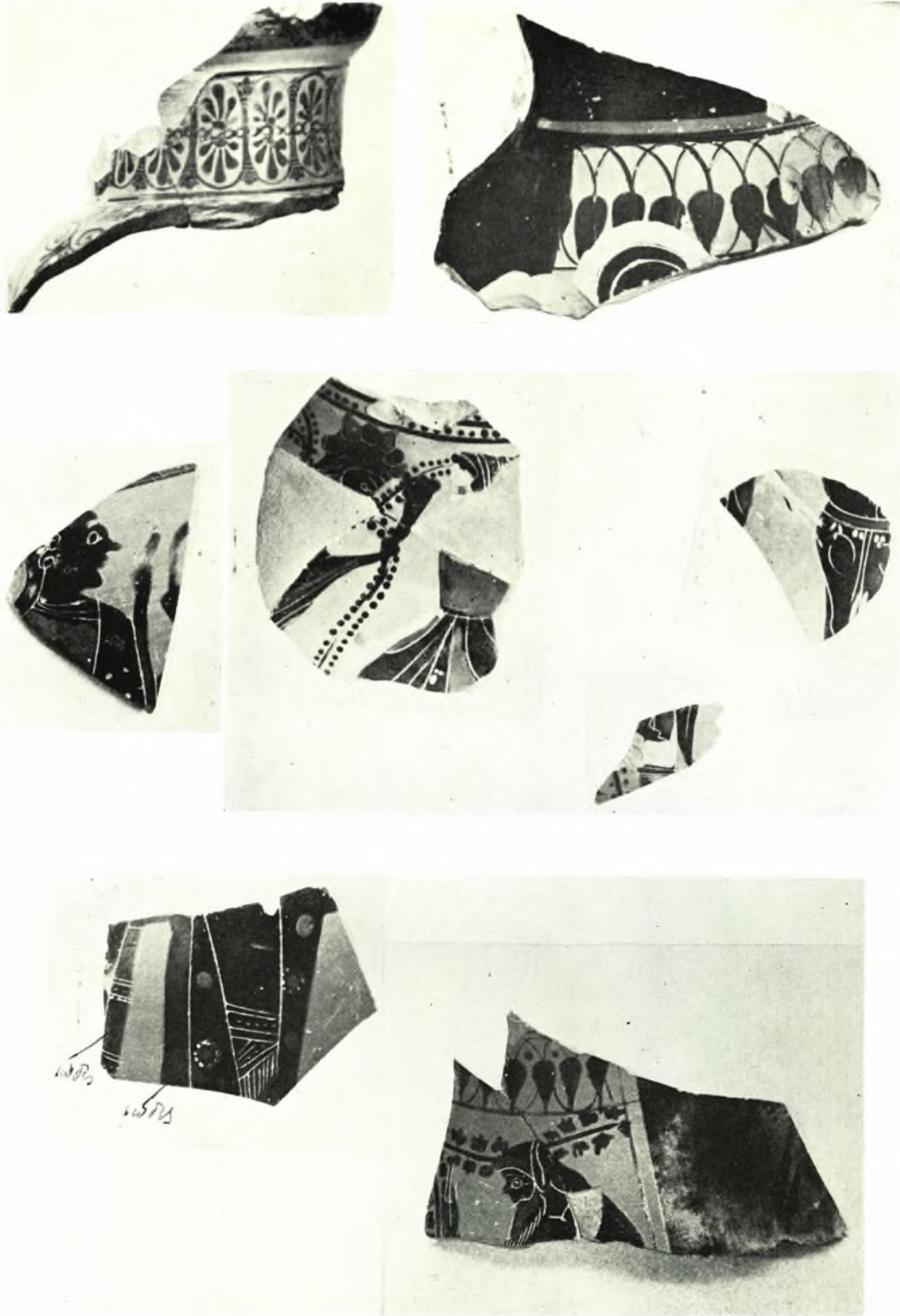
Ἄθῆναι. Οἰκόπεδον Ἀγγελοπούλου: Θραύσματα μελανομόρφων ἀμφορέων

Χ. ΠΑΠΑΔΟΠΟΥΛΟΥ-ΚΑΝΕΛΛΟΠΟΥΛΟΥ



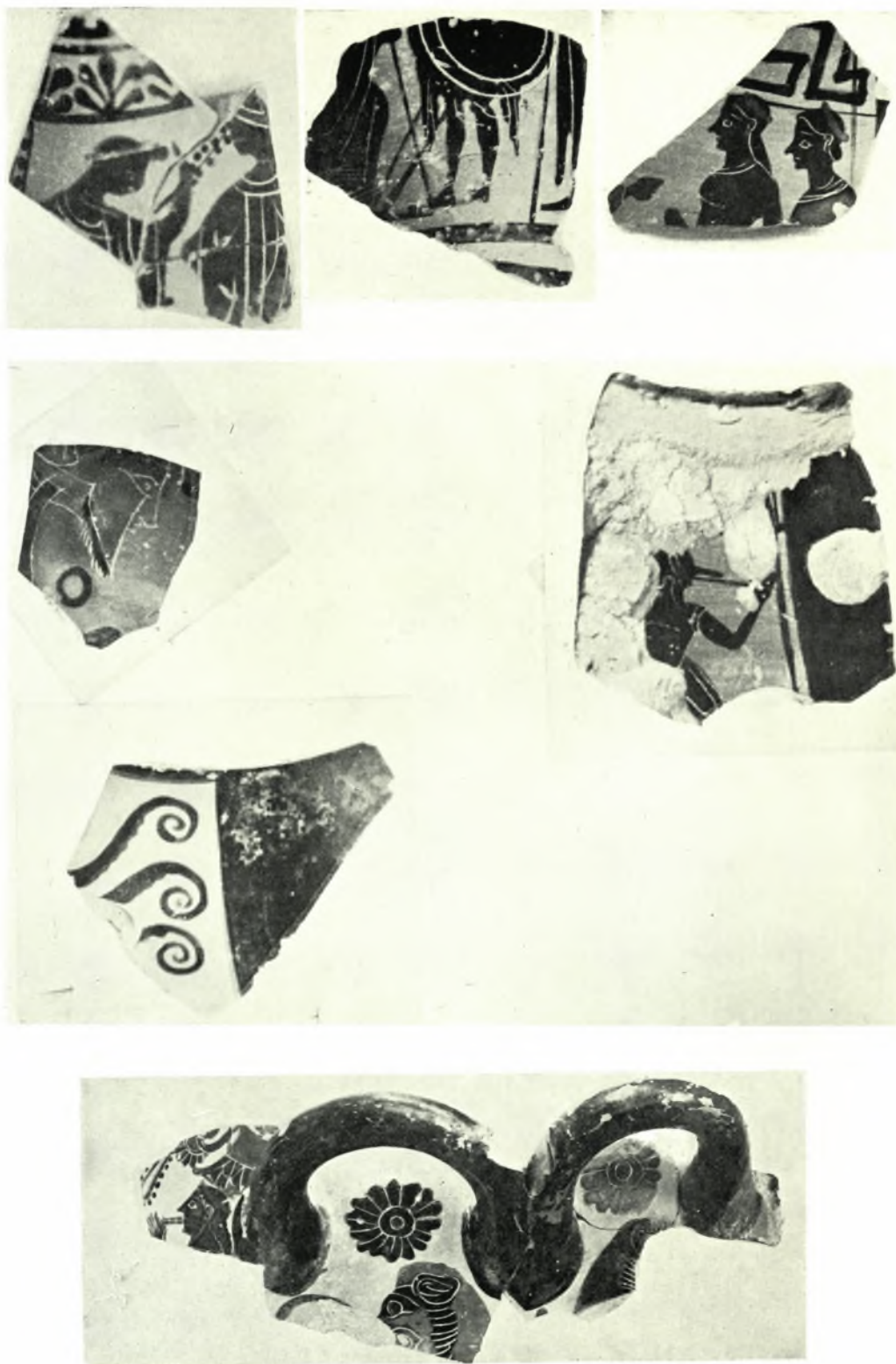
Ἀθήναι. Οἰκόπεδον Ἀγγελουόλου: α-δ. Θραύσματα μελανομόρφου ἀμφιρέως

Χ. ΠΑΠΑΔΟΠΟΥΛΟΥ-ΚΑΝΕΛΛΟΠΟΥΛΟΥ



Ἄθῆναι. Οἰκόπεδον Ἀγγελοπούλου: α-β. Ἀμφορεῖς, γ-η. Οἴνοχοι· τὰ ε-ζ πιθανῶς συνανήκουν

Χ. ΠΑΠΑΔΟΠΟΥΛΟΥ-ΚΑΝΕΛΛΟΠΟΥΛΟΥ

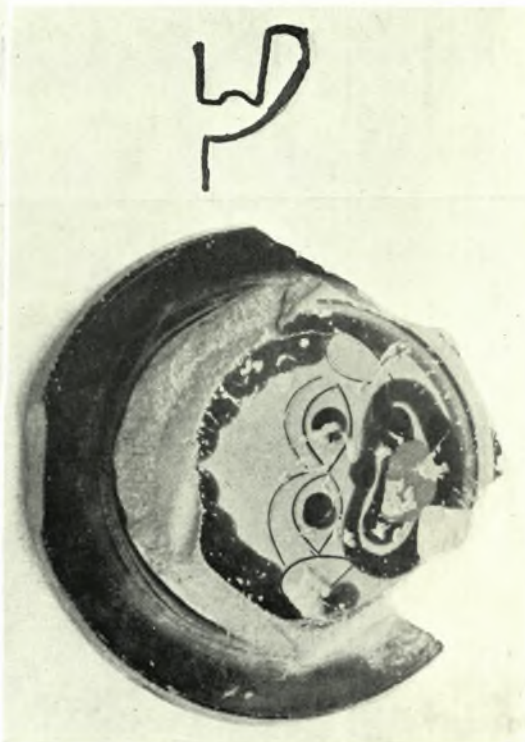
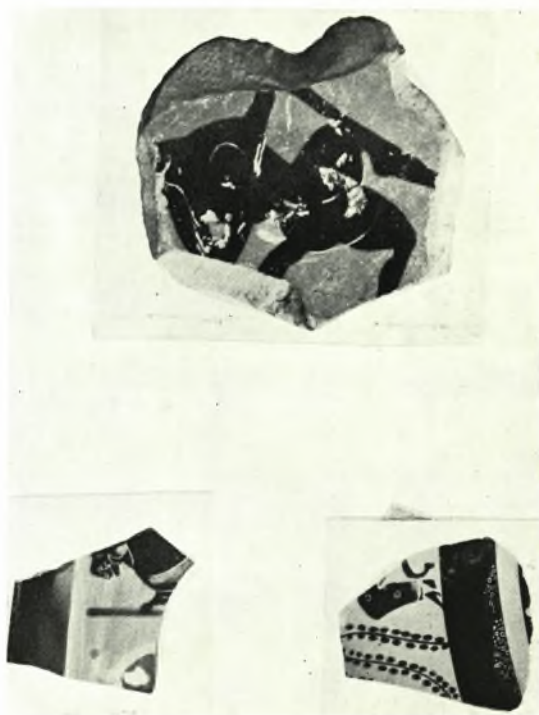


Ἀθήναι. Οἰκόπεδον Ἀγγελοπούλου: α, δ. Οἰνοχόαι· β. Λήκυθος· γ. Ὕλπη·
ε, ζ. Ὑδρία· ζ. Λέβης γαμικός

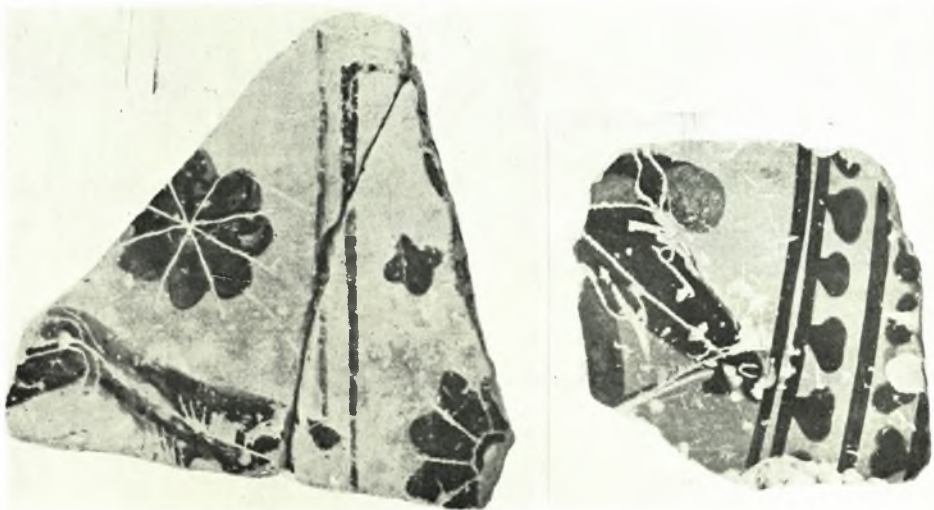
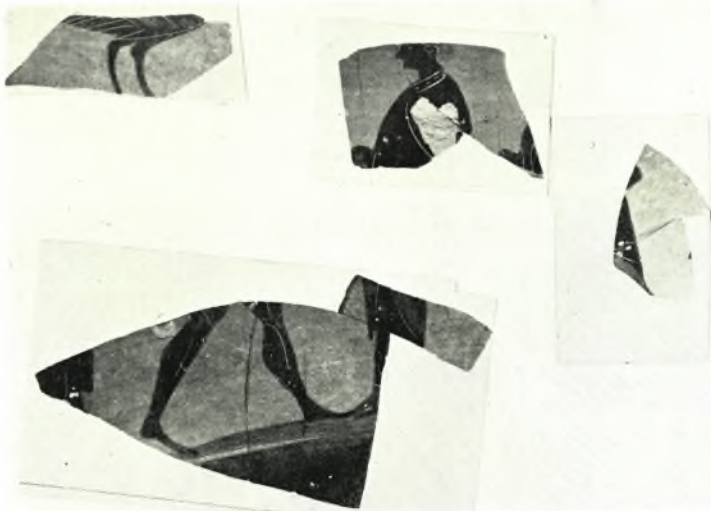
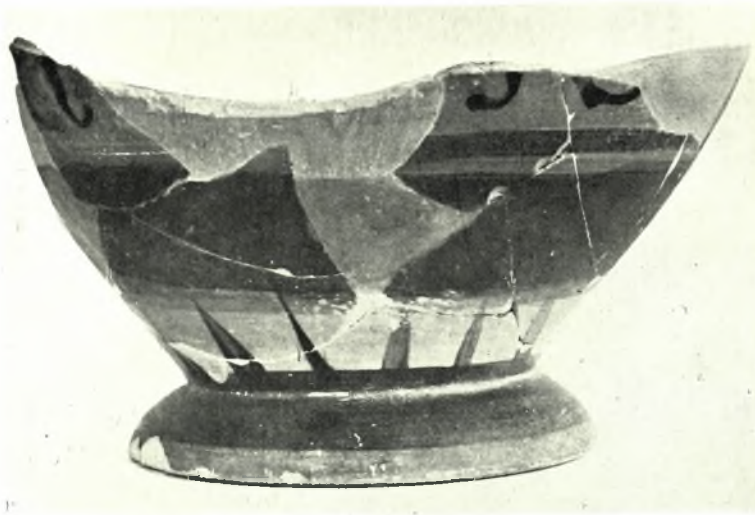
Χ. ΠΑΠΑΔΟΠΟΥΛΟΥ-ΚΑΝΕΛΛΟΠΟΥΛΟΥ



Ἀθήναι. Οἰκόπεδον Ἀγγελοπούλου: α, δ. Ὑψίποδες βάσεις· β, γ. Πώματα, ε-ζ. Κλειστά ἀγγεῖα
Χ. ΠΑΠΑΔΟΠΟΥΛΟΥ-ΚΑΝΕΛΛΟΠΟΥΛΟΥ

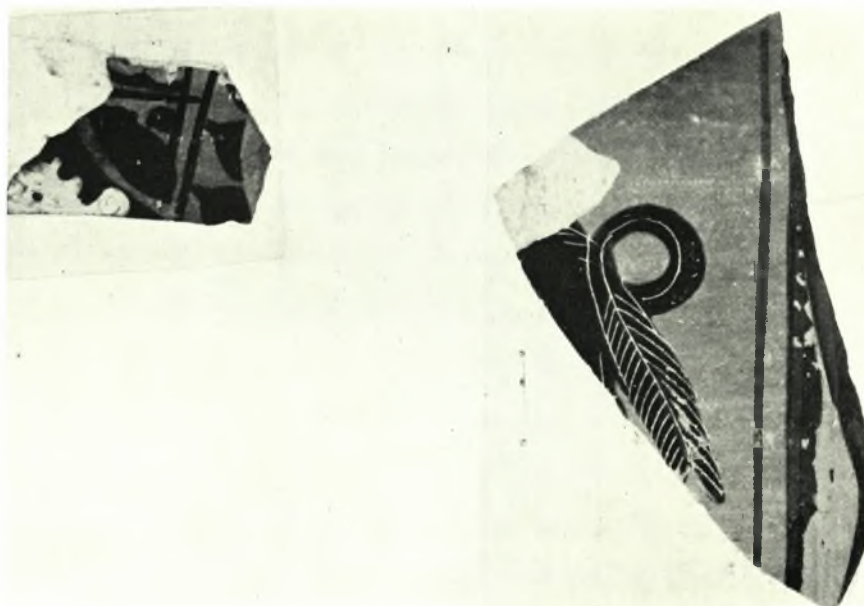
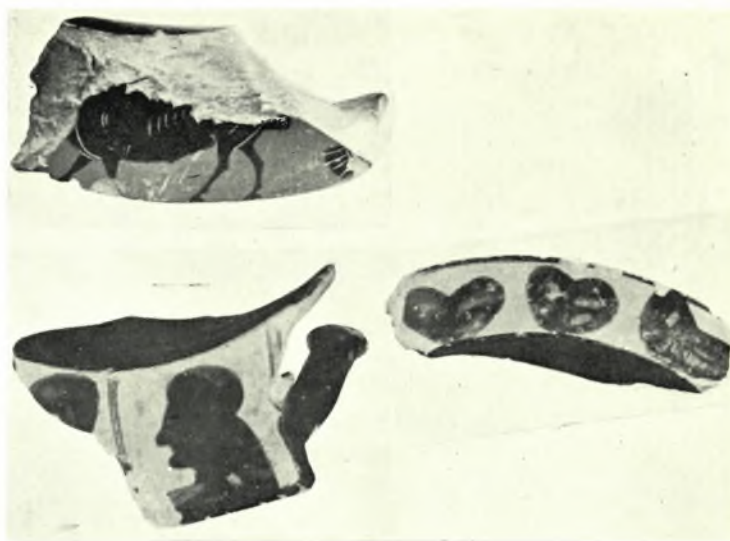


Ἀθήναι. Οἰκόπεδον Ἀγγελοπούλου: Κύλικες μελανόμορφοι



Ἀθήναι. Οἰκόπεδον Ἀγγελοπούλου: Κρατῆρες μελανόμορφοι

Χ. ΠΑΠΑΔΟΠΟΥΛΟΥ-ΚΑΝΕΛΛΟΠΟΥΛΟΥ



Ἀθήναι. Οἰκόπεδον Ἀγγελοπούλου: α-δ. Κρατήρες μελανόμορφοι (τὰ β-γ συνανήκουν)· ε. Δῖνος

Χ. ΠΑΠΑΔΟΠΟΥΛΟΥ-ΚΑΝΕΛΛΟΠΟΥΛΟΥ



Ἀθήναι. Οἰκόπεδον Ἀγγελοπούλου: Six technique: α. Οἰνοχόη· β. Φιάλη

Χ. ΠΑΠΑΔΟΠΟΥΛΟΥ-ΚΑΝΕΛΛΟΠΟΥΛΟΥ