

ΑΝΑΣΚΑΦΗ ΤΑΦΩΝ ΑΝΑΓΥΡΟΥΝΤΟΣ

Ἡ ὑπαρξίς ταφικῶν κτισμάτων καὶ πλουσιῶν εἰς κτερίσματα τάφων ἐν τῇ περιοχῇ τῆς Βάρης ἦτο ἤδη γνωστὴ ἀπὸ τοῦ παρελθόντος αἰῶνος. Οἱ τάφοι ἀπεκαλύπτοντο τυχαίως ὑπὸ τῶν γεωργούντων χωρικῶν ἢ ἀνεσκάπτοντο λαθραίως πρὸς ἐμπορίαν τῶν εὐρημάτων. Ἡ μεγάλη ἔκτασις τῶν ἀρχαίων νεκροπόλεων τῆς Βάρης¹ ὑπεδείκνυεν ὅτι ταῦτα ἀνήκον εἰς ἀττικὸν δῆμον ἐκ τῶν σπουδαιότερων εἰς πληθυσμὸν καὶ πλοῦτον. Ἐνωρίς ἤδη, ἐξ ἐπιγραφικῶν τεκμηρίων², ἐνετοπίσθη ἐκεῖ ὁ δῆμος Ἄναγυροῦντος τῆς Ἐρεχθηΐδος φυλῆς, γνωστὸς καὶ ἐκ τῆς φιλολογικῆς παραδόσεως³.

Ἡ κατὰ τὸ ἔτος 1935 διάσωσις πολυτίμων εὐρημάτων ὑπὸ τῆς Ἑταιρείας τῶν φίλων τοῦ Ἐθνικοῦ Ἀρχαιολογικοῦ Μουσείου Ἀθηνῶν καὶ αἱ ἐπακολουθήσασαι ἀπὸ τοῦ 1936 ἀνασκαφαὶ τοῦ Γ. Π. Οἰκονόμου, βοηθουμένου ὑπὸ τοῦ Ἐφόρου Φ. Σταυροπούλλου⁴, ἡ ἀρξάμενη ἐσχάτως θαυμαστῇ δημοσίευσίς τῶν παλαιῶν εὐρημάτων ὑπὸ τῆς Σέμνης Παπασπυρίδη - Καρούζου⁵, ἀποτελοῦν πολυτιμώτατα κέρδη διὰ τὴν ἐπιστήμην.

Ὁ ἀγρὸς τοῦ Χρ. Ἀναστασίου, ὅπου διεξήχθη ἡ ἡμετέρα ἀνασκαφή, κεῖται εἰς ἀπόστασιν 800 μ. περίπου πρὸς τὰ ΝΑ τοῦ χώρου τῶν ἀνασκαφῶν Οἰκονόμου-Σταυροπούλλου. Τῷ 1961, τυχαῖα εὐρήματα ἔδωσαν ἀφορμὴν πρὸς διενέργειαν δοκιμαστικῆς ἐρεύνης, καθ' ἣν ἀπεκαλύφθησαν τάφοι, χρονολογούμενοι ἀπὸ τοῦ 6ου μέχρι τοῦ 4ου π.Χ. αἰῶνος (ΑΔ 17 (1961/62) Χρονικά, σ. 203 - 206). Ἐν συνεχείᾳ ἀπεφασίσθη ἡ ἐξαγορὰ τοῦ ἀγροῦ καὶ ἡ βαθμιαία συστηματικὴ ἀνασκαφή του. Ἡ παροῦσα δημοσίευσίς ἀφορᾷ εἰς τὴν διεξαχθεῖσαν κατὰ τὸ θέρος τοῦ 1962 ἐργασίαν⁶. Ἐκ τῶν ἐρευνηθέντων κατὰ τὸ 1961 τομῶν, ὁ Β περιελάμβανε τάφους τοῦ 6ου π.Χ. αἰῶνος. Πρὸς τὰ ἀνατολικά αὐτοῦ ἐπελέγη χώρος ἐμβαδοῦ 11x7 μ., ὅστις καὶ ἀνεσκάφη συστηματικῶς. Διεπιστώθη καὶ ἄλιν ὅτι ἡ βορρεία πλευρὰ τοῦ χώρου τούτου εἶχεν ἤδη διαταραχθῆ κατὰ τὸ παρελθόν. Ἡ βαθεῖα ἄροσις διὰ μηχανικοῦ σκαφέως ἐπέτεινε τὴν καταστροφὴν. Παρὰ ταῦτα κατέστη δυνατόν νὰ διακριθῶσι τὰ ὄρια τῶν λακκοειδῶν τάφων μὲ τὰ ὑπολείμματα τῆς πυρᾶς

1. A. Milchhofer (κεῖμενον «Karten von Attika»). E. Curtius und J. A. Kaupert, Heft III-VI, Berlin 1889, σ. 15.

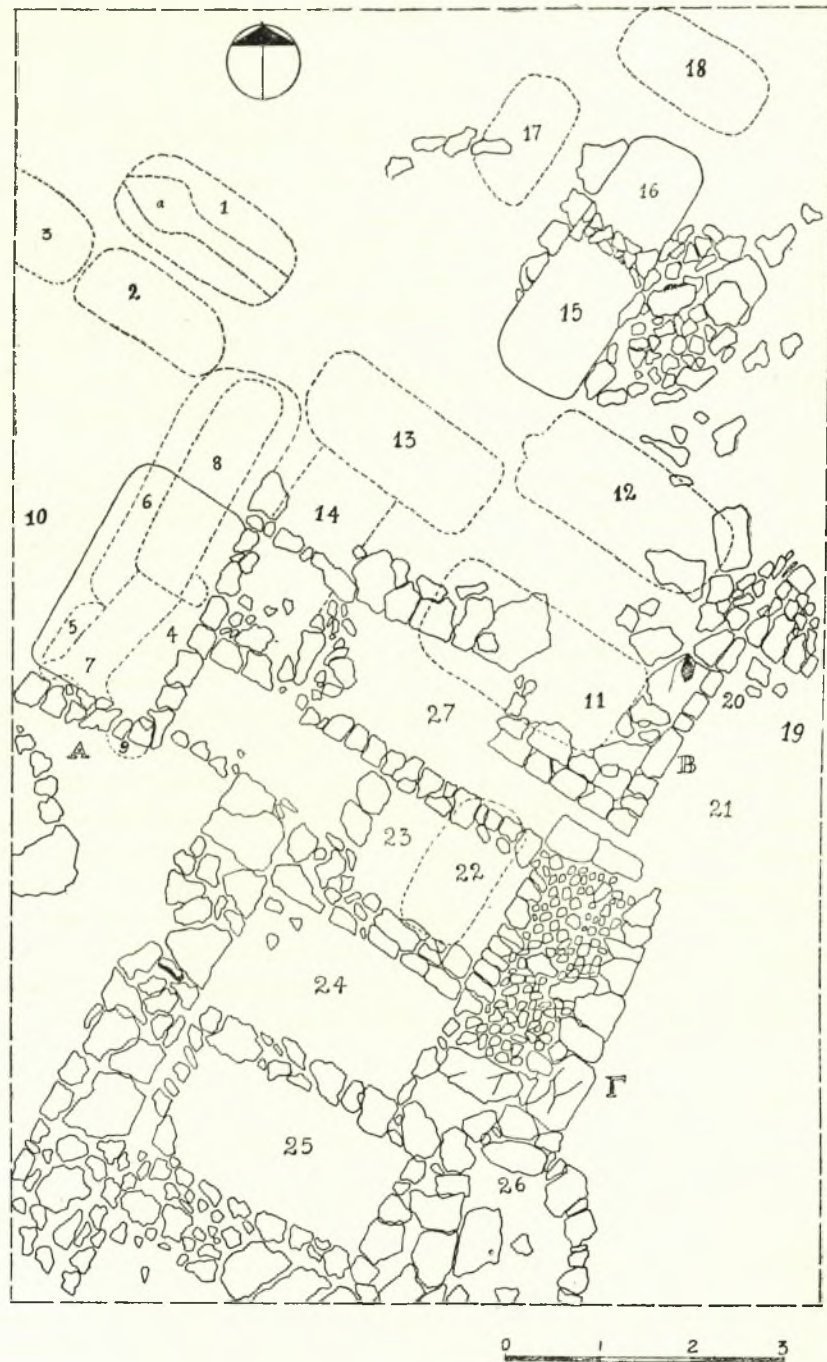
2. A. Milchhofer, Antikenbericht aus Attika, AM 13 (1888) σσ. 360-362. W. Wrede, Attische Mauern, (1933) σ. 36, ἀριθ. 98, σ. 37, ἀριθ. 9. Πρβλ. καὶ ὑποσημ. 4.

3. Στράβων IX, 390. Ἀθήναιος 7, 138. Πaus. I, 31, 1. Γ. Κ. Γαρδίκας, Οἱ δῆμοι τῆς Ἀττικῆς, ΠΑΕ 1920, σ. 38 ἐξ.

4. Σύντομοι ἐκθέσεις: ΑΑ 1936, 124 ἐξ., ΑΑ 1937, 121 ἐξ., BCH 61 (1937) 451, εἰκ. 12-13, ΑΑ. 1940, 175 ἐξ. εἰκ. 34.

5. Ἀγγελία τοῦ Ἀναγυροῦντος, Βιβλιοθήκη τῆς Ἀρχαιολογικῆς Ἑταιρείας, ἀριθ. 48, Ἀθήναι 1963.

6. Τὰ εὐρήματα ἔχουν κατατεθῆ προσωρινῶς εἰς τὴν ἀρχαιολογικὴν ἀποθήκην τῆς Ἐφορείας Ἀρχαιοτήτων Ἀττικῆς. Ἐνεργὸν μέρος εἰς τὴν ἀνασκαφὴν ἔλαβον ἡ Ἐπιμελήτρια Ἀ. Ἀνδρειωμένου, εἰς τὴν ὁποίαν ὀφείλονται αἱ φωτογραφίαι τῶν Π 1 ν. 40-47 καὶ ὁ πτυχιούχος ἀρχαιολογίας Ν. Φαράκας, ὁ ὁποῖος ἐξέπόνησε τὰ Σχεδιογραφήματα 1-3. Τὸ Σχέδιον τοῦ Π 1 ν. 51 ὀφείλεται εἰς τὸν καλλιτέχνην τοῦ Ἐθνικοῦ Μουσείου κ. Α. Κοντόπουλον.

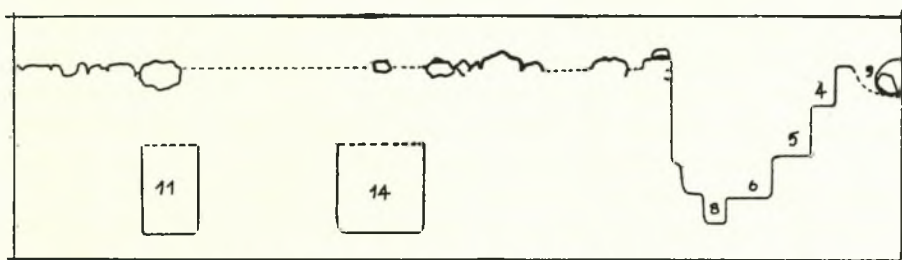


Σχεδ. 1. Βάρη. Κάτωις άναςκαφής τάφων

ἐπὶ τοῦ διαπέδου αὐτῶν καὶ νὰ εὐρεθῶσιν ἀδιατάρακτοι ἀμφορεῖς περιέχοντες κτερίσματα. Οὗτοι, ὡς καὶ οἱ εὐρεθέντες εἰς ἄλλα σημεῖα τοῦ χώρου (ἀριθ. 9, 10, 19, 20, 21) δὲν περιείχον ὄστᾶ νηπίων, ὥστε ἀβεβαία εἶναι ἡ χρῆσις των πρὸς ταφὴν νηπίων, παρά τὴν παρουσίαν μικρογραφικῶν ἀγγείων ἐν αὐτοῖς. Μόνον ἐντὸς τοῦ ἀμφορέως ἀριθ. 26 εὐρέθησαν ὄστᾶ νηπίου ἄκαυστα.

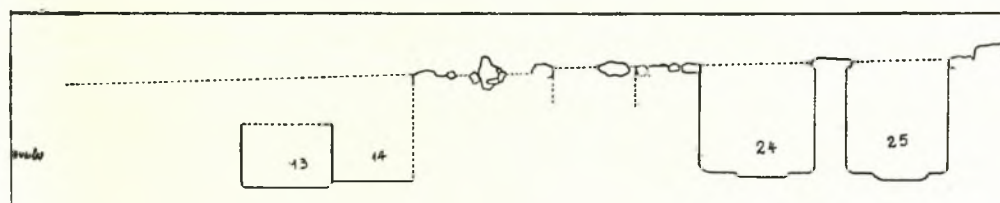
Διεπιστώθη ἡ κατασκευὴ ἀεραγωγῶν εἰς τάφους, ἐντὸς τῶν ὁποίων ἐγένετο ἡ καθύς τοῦ νεκροῦ καὶ εὐρέθησαν θραύσματα κεκαυμένων ἀγγείων. Ἐκ τούτων συνεπληρώθησαν σημαντικώτατα ἀγγεῖα, βάσει τῶν ὁποίων χρονολογοῦνται αἱ ἀντίστοιχοι πυραὶ.

Εἰς τὸ Σχεδιογράφημα τῆς κατόψεως (Σχ ε δ. 1), κατὰ τὸ ἐπίπεδον τῆς σφζομένης ἐπιφανείας τῶν ταφικῶν κτισμάτων, ἀπετυπώθησαν τρία τοιαῦτα, Α, Β, καὶ Γ, ἐκ τῶν ὁ-



Σχ ε δ. 2. Τομὴ ἀπὸ Δ πρὸς Α κατὰ πλάτος τῶν πυρῶν 4-9, 11 καὶ 14

ποίων τὰ δύο πρῶτα σφζουν μόνον τὴν ΝΑ γωνίαν μετὰ μέρους τῶν συνεχομένων πλευρῶν τῆς βάσεώς των. Διὰ τὸ κτίσμα Β ἐχρησιμοποιήθησαν κανονικαὶ λιθόπλινθοι, τὰ ἄλλα ἀποτελοῦνται ἐξ ἀκανονίστως τεθραυσμένων λίθων. Εἰς τὸ Σχεδιογράφημα ἐδηλώθησαν διὰ διακεκομμένων γραμμῶν τὰ ὄρια τῶν λακκοειδῶν τάφων, κειμένων εἰς βαθύτερον ἐπίπεδον τῆς ἐπιφανείας τῶν ταφικῶν κτισμάτων. Ἡ διατάραξις τῆς ἐπιχώσεως δὲν ἐπέτρεψε νὰ διαπιστωθῇ ἡ μορφή τῆς ὑπὲρ τὴν βάσιν κατασκευῆς τῶν κτισμάτων, ἂν δηλ. ἡ ἀνωδομία συνέκειτο ἐκ πηλοῦ ἢ λίθων καὶ ἂν οἱ τάφοι ἐκαλύπτοντο ὑπὸ ἰδίου, ἑκαστος, τύμβου.



Σχ ε δ. 3. Τομὴ ἀπὸ Β πρὸς Ν τῶν πυρῶν 13, 14 καὶ τῶν τάφων 24 καὶ 25

Τὸ κτίσμα Α, καταστραφὲν κατὰ μέγα μέρος, περιελάμβανε τοὺς ἐπαλλήλους τάφους μετὰ πυρᾶς 4-9 (Πί ν. 41 καὶ Σχ ε δ. 2).

Τὸ κτίσμα Β περιελάμβανε τοὺς τάφους μετὰ πυρᾶς 11-16 (Πί ν. 43). Τοῦτο εἶχεν ἐν μέρει ἀφαιρεθῆ κατὰ τὴν ΝΔ πλευρὰν ὑπὸ μεταγενεστέρων ταφῶν. Ἡ ἐπιμέλεια τῆς κατασκευῆς του εἶναι ἀξιοσημείωτος. Ἡ βάση του ἀποτελεῖται ἐκ δύο βαθμίδων⁷ μετὰ ὁμα-

7. Πρβλ. Κ. Kübler, Der attische Grabbau, DM 2 (1949) 7 ἐξ.

λώς συναρμοζομένους λίθους, εις κανονικὴν γωνίαν (Πί ν. 40 β). Κτερίσματα τινὰ καὶ ἀγγεῖα κεκαυμένα δύνανται νὰ ἀποδοθῶσι μετὰ βεβαιότητος εἰς τοὺς τάφους 11-16, ἐκ τούτων δὲ συμπεραίνεται ἡ χρονολόγησις τοῦ κτίσματος εἰς τὰ τέλη τοῦ 7ου π. Χ. αἰ.

Εἰς τὸ κτίσμα Γ ἀνήκουν οἱ τάφοι 22-25 καὶ ὁ κατὰ τὴν ἀνατολικὴν παρυφὴν ἀμφορεὺς 26. Οἱ ὑπ' ἀριθ. 24 καὶ 25 εἶναι τάφοι σκελετῶν, προσανατολισμοῦ Α-Δ, μετὰ τὸ κρανίον πρὸς Α. Ἀμφότεροι οἱ τάφοι ἐκαλύπτοντο μετὰ σαρκοφάγου στέγην ἐκ κεράμων καλυπτήρων, ὁ πρῶτος λακωνικοῦ, ὁ δεῦτερος κορινθιακοῦ τύπου. Εἰς τὸν μεταξὺ τῶν κτισμάτων Β καὶ Γ στενὸν χῶρον εὐρέθη ἡ πυρὰ 27, ἐξ ἧς προέρχονται δύο μελανόμορφοι λήκυθοι τῶν μέσων τοῦ 5ου π.Χ. αἰ. Τὸ κτίσμα Γ εἶναι μεταγενέστερον τῆς πυρᾶς 27, χρονολογούμενον καὶ ἐκ τῶν κτερισμάτων τοῦ τάφου 25 εἰς τὰ τέλη τοῦ 5ου π.Χ. αἰ.

Παρὰ τὴν ἀνατολικὴν παρυφὴν τοῦ κτίσματος Β εὐρέθησαν τρεῖς ἀμφορεῖς, ἀριθ. 19-21, ἐκ τῶν ὁποίων ὁ 19 περιεῖχε μικρὰ ἀγγεῖα τῶν ἀρχῶν τοῦ 6ου π.Χ. αἰῶνος. Ὁ ὑπ' ἀριθ. 21 εἶναι μελανόμορφος ἀμφορεὺς τοῦ δευτέρου τετάρτου τοῦ 6ου π.Χ. αἰῶνος. Αἱ ταφαὶ 19-21 εἶναι μὲν μεταγενέστεραι τοῦ κτίσματος Β, ἀλλὰ σχετίζονται πρὸς αὐτό.

Ἀρχαιότεραι εἶναι αἱ πυραὶ τῶν τάφων 1, 2 καὶ 3, ἀφοῦ εἰς δύο τοῦλάχιστον ἐξ αὐτῶν (2 καὶ 3) ἐκαύθησαν ἀγγεῖα τῆς μέσης πρωτοαττικῆς περιόδου καὶ ἡ σύγχρονος πρὸς αὐτὰ τράπεζα παιγνίου μετὰ τῶν συμφυῶν εἰδωλίων θρηνοσῶν (675-650 π.Χ.).

Ἀκολουθεῖ ἡ περιγραφή τῶν τάφων καὶ τῶν συννηκόντων ἀγγείων, τὰ ὅποια ἐχρησίμωσαν ὡς κτερίσματα ἢ ἐκαύθησαν ἐπὶ τῶν πυρῶν, ἀφοῦ προηγουμένως εἶχον θραυσθῆ. Τοῦτο συνάγεται ἐκ τῆς γενικῆς παρατηρήσεως ὅτι, συχνά, τὰ ἀποτμήματα τοῦ αὐτοῦ ἀγγείου δὲν εἶναι ὅλα κεκαυμένα.

Τ. 1. Λάκκος διαστ. 1.65x0.80, βάθους 0.35, ὑπὸ τὸ ἐπίπεδον τῆς βάσεως τοῦ κτίσματος Α, 0.80. Ὁ τάφος εἶχε διαταραχθῆ, ἀλλ' ἐντὸς αὐτοῦ εἰς ἀλλοτρίαν κατὰ μῆκος τοῦ δαπέδου τοῦ καὶ διευρυνομένης πρὸς τὴν Δ πλευρὰν (1α) εὐρέθη στρῶμα ἀνθράκων. Ἐντὸς αὐτοῦ, κεκαυμένος ἀμφορίσκος (Σ χ ε δ. 4), ὕψ. 0.077, μεγ. διαμ. 0.066. Ἔχει σχῆμα ἀμφορέων οἰκιακῆς χρήσεως μετὰ δεξιᾶν βάσιν⁸. Ἐξηρημένη ἢ ἐπιφάνεια λαιμοῦ καὶ ποδός, ὡς καὶ δύο ταινίαι ἐπὶ τοῦ εὐρυτέρου σημείου τῆς κοιλίας. Ἡ λοιπὴ ἐπιφάνεια βεβαμμένη διὰ μέλανος βερνικίου. Διὰ τὴν χρονολόγησιν πρβλ. *Hesperia* 30 (1961) πίν. 80, Η 45, τελευταῖον τέταρτον τοῦ 7ου π.Χ. αἰῶνος.

Ἐντὸς τοῦ Τ. 1 εὐρέθησαν ἀποτμήματα ἐκ τοῦ χείλους καὶ τῆς κοιλίας ἀγανώτου ἀμφορέως, πηλοῦ ἐρυθροῦ (διαμ. χείλους 0,31). Ταῦτα εἶχον προφανῶς ἀπορριφθῆ ὑπὸ τῶν ἀρχαιοκαπήλων καὶ εἶναι ἄσχετα πρὸς τὴν πυρὰν. Τοῦναντίον, διὰ τὴν χρονολογικὴν σχέσιν πρὸς τὸν ἀμφορίσκον, εἰς αὐτὴν ἀνήκουν τὰ περισυλλεγένητα ἐντὸς τῆς ἐπιχώσεως ἀποτμήματα τῶν ἐξῆς ἀγγείων:

Ὀλτης μικρᾶς, κεκαυμένης, εὐρεθείσης παρὰ τὸ χεῖλος τοῦ τάφου ὕψ. 0.075. Ἡ ὑπερψυμένη τοῦ χείλους λαβὴ φέρει διακόσμησιν τεθλασμένης καθέτου γραμμῆς. Ἐπὶ τῆς κοιλίας δύο ζῶναι μετὰ παράστασιν κύκνων πρὸς ἀριστερὰ καὶ παραπληρωματικὰ κοσμήματα: ρόδακες ἐκ στιγμῶν, ομάδες κηλίδων, ἄνευ ἐγκαράξεως. Πρβλ. ὄλπην τάφου ἀριθ. 18 Α, 3 τοῦ Φαλήρου (R. Young, *Graves from the Phaleron Cemetery*, *AJA*

8. Πρβλ. διὰ τὸν τύπον καὶ τὸ σχῆμα Beazley καὶ Magi, *La Raccolta B. Gugliemi*, σσ. 50-51. E. H. Dohan, *Italic Tomb-Groups in the University Museum (Philadelphia)* σ. 101. E. Brann, *The Athenian Agora VIII*, σ. 32 (*Storage Jars*, πίν. 2, 42).

1942, σ. 41, εικ. 27, τοῦ τέλους τοῦ 7ου π.Χ. αἰ. Διὰ τοὺς κύκλους τῆς ἄνω ζώνης πρβλ. πυξίδα τῆς Ἀγορᾶς: *Hesperia Suppl. II*, σ. 23 εικ. 9, τῆς «ομάδος τῶν κύκλων», περὶ τὸ 600 π.Χ.

Ὅμοιās τεχνικῆς καὶ σύγχρονα πρὸς τὴν ὄλπην εἶναι ἀποτμήματα δύο μικρῶν φιαλῶν καὶ ἀβαθοῦς ἀώτου *κυπέλλον* μὲ διακόσμησιν κύκλων καὶ κυματοειδῶν καθέτων γραμμῶν.



Σχεδ. 4. Τομή ἀμφορίσκου
ἐκ τῆς πυρᾶς ἀριθ. 1



Σχεδ. 5. Τομή πυξίδος
ἐκ τῆς πυρᾶς ἀριθ. 1

Κοτύλη τῆς πρώιμου κορινθιακῆς περιόδου, ὕψ. 0.08, διάμ. 0.116. Διακόσμησις: ἐπὶ τοῦ χεῖλους, κάθετοι θλασταὶ γραμμαὶ, χωριζόμεναι μὲ ρόδακας ἐκ στιγμῶν, μεταξὺ δύο ὀριζοντίων γραμμῶν. Ἐπὶ τῆς κοιλίας, ζώνη μὲ παραστάσεις ζῶων, πρὸς ἀριστερά: πτηνόν, λέων, τράγος, λέων, ταῦρος. Τὸ σχέδιον εἶναι ἀμελές. Ἐπὶ τῆς βάσεως, μακρὰι ἀκτίνες, ἀραιαί. Κάθετος ἐπιφάνεια ποδός, μελανή, ἢ ὑπὸ τὸν πόδα, μὲ δύο ἐξηρημένους κύκλους. Ἡ κοτύλη ἀνήκει εἰς τὴν ομάδα τῆς Μυκόνου (H. Payne NC. σ. 292, ἀριθ. 659. 662, πυξίδες καὶ T. J. Dunbabin, *Perachora II*, σσ. 158 καὶ 177).

Ἀπότμημα κορινθιακῆς *πυξίδος*, σχήματος καταγομένου ἐκ τῆς πρωτοκορινθιακῆς περιόδου (Σχεδ. 5). Ἡ κοιλότης τοῦ τοιχώματος εἶναι ἐντονωτέρα ἢ εἰς τὰ πρωτοκορινθιακὰ παραδείγματα: H. Payne NC. ἀριθ. 667. Ὑψ. 0.04, διάμ. 0.06. Διακόσμησις γλωσσοειδῶν κοσμημάτων μεταξὺ περιφερικῶν ταινιῶν.

Εἰς τὴν πυρὰν τοῦ T. 1 πρέπει νὰ ἀποδοθῶσι καὶ τὰ ἀποτμήματα τοῦ *δίνου* μὲ διακόσμησιν πλαστικῶν κεφαλῶν (Πί ν. 48), τὰ ὁποῖα εὐρέθησαν ἐντὸς τῆς διαταραχθείσης ἐπιχώσεως, κεκαυμένα. Αἱ πλαστικάι δαιδαλικάι, ἐπὶ τοῦ χεῖλους, κεφαλαὶ ἦσαν πιθανὸν τρεῖς, τῶν ὁποίων μία σφάζεται ἀκεραία, πλὴν μικρᾶς βλάβης ἄνω τοῦ δεξιοῦ ὀφθαλμοῦ καὶ τῆς ἐπιφανείας τοῦ ἄκρου τῆς ρινός, ἑτέρα μόνον κατὰ τὸ κάτω ἄκρον τοῦ προσώπου. Τὸ κέντρον τοῦ πυθμένου τοῦ ἀγγείου ἐλλεῖπει, ἀλλ' ἦτο ἀσφαλῶς κοῖλον, ἄνευ συμφυοῦς ποδός. Διάμ. χεῖλους 0.17. σφζ. ὕψ. 0.081, ὕψ. κεφαλῆς 0.045. Ἡ ἐπιφάνεια

του χείλους κοσμεῖται με διακοπτόμενον μαίανδρον, ἐκκινούντα ἐκ τῆς ἐξωτερικῆς ἀκμῆς, ὅπου περιφερῆς γραμμὴ. Ἐπὶ τοῦ ὄμου, ὀριζόντιοι θλασταὶ γραμμαὶ ἀπολήγουσαι εἰς σπείραν. Μεταξὺ τῶν σπειρῶν, κόσμημα ἐκ δύο συνεχόμενων σταυρῶν με λοξὰς κεραίας. Κάτω, τέσσαρες περιφερεῖς γραμμαὶ, μέλαν γάνωμα ἐπὶ τῆς βάσεως με δύο γραμμαὶς ἐξηρημένας.

Τὸ πρόσωπον τῆς πλαστικῆς κεφαλῆς εἶναι πεπλασμένον διὰ μήτρας, ἀλλ' ὁ λαιμὸς καὶ ἡ κόμη, διὰ χειρός. Μέλαν εἶναι τὸ περίγραμμα τῶν ὀφθαλμῶν, αἱ ὀφρύες, αἱ σπείραι διὰ τὴν δῆλωσιν τῶν πλοκάμων τῆς κόμης καὶ τρεῖς γραμμαὶ ἐπὶ τοῦ ὄμου. Ἡ κόρη τῶν ὀφθαλμῶν ἀπεδίδετο ἴσως δι' ἐρυθροῦ χρώματος. Ὁ δίνος εἶχε χωριστὴν βάσιν συμφώνως πρὸς χαλκοῦν πρότυπον⁹· ἐκ τούτου προφανῶς κατάγονται καὶ τὰ γραπτὰ κοσμήματα, ἃν καὶ θλασταὶ γραμμαὶ ἢ ἐξηρημέναι σπείραι ἀπαντοῦν εἰς τὰ ἀγγεῖα τῆς μέσης πρωτοαττικῆς περιόδου. Ἄλλ' ὁ διακοπτόμενος μαίανδρος τοῦ χείλους ἐμφανίζεται πρῶτον εἰς τὰ ὄψιμα πρωτοαττικά, ὅπως εἰς τὸν ἀμφορέα τοῦ Νέσσου¹⁰.

Διὰ τὴν τεχνοτροπίαν τῆς πλαστικῆς κεφαλῆς πρβλ. ἀρύβαλλον τοῦ ζωγράφου τοῦ Macmillan, Μουσείου Τάραντος, K. Friis Johansen V. S. πίν. 35, 2, T. J. Dunbabin καὶ M. Robertson, Some Protocorinthian Vase-Painters, BSA 48 (1953) σ. 179, ἀριθ. 8, τῶν μέσων τοῦ 7ου π.Χ. αἰ. Ἴσως ἡ μήτρα, ἐξ ἧς ἐπλάσθη τὸ πρόσωπον, εἶχεν εἰσαχθῆ ἐκ Κορίνθου. Χαρακτηριστικὴ εἶναι ἡ ἐπιπεδικότης τοῦ κρανίου. Πρβλ. Κεραμικοῦ, AA 1934, 220, εἰκ. 16, P. Knoblauch, Studien zur arch.-griech. Tonbildnerei, 173 (Ταφ. κτίσμα Κεραμικοῦ C, περὶ τὸ 600 π.Χ., K. Kübler, Kerameikos III, 1, σ. 90).

T. 2. Λάκκος διαστ. 1.35x0.50, βάθους 0.45. Τὸ ἐπίπεδόν του χαμηλότερον τοῦ T. 1 κατὰ 0.10. Εὐρέθη διατεταραγμένος, ἀλλ' ὑπολείμματα τῆς πυρᾶς, ἀνθρακες καὶ τινα κεκαυμένα ὄστρακα ἔκειντο ἐπὶ τοῦ δαπέδου.

T. 3. Κατὰ τὴν προέκτασιν τοῦ προηγουμένου, λάκκος με ὑπολείμματα πυρᾶς. Ἐντὸς αὐτοῦ εὐρέθησαν δύο λίθιναι πλάκες, προερχόμεναι ἴσως ἐκ καλύμματος.

Τὰ περιγραφόμενα κατωτέρω εὑρήματα ἀνήκουν εἰς τὰς πυρᾶς τῶν τάφων 2 καὶ 3. Ἡ διατάραξις τῆς ἐπιχώσεως δὲν ἐπέτρεψε τὴν μετὰ βεβαιότητος ἀπόδοσιν ἐκάστου εἰς τὴν μίαν ἢ τὴν ἑτέραν πυρᾶν.

α) *Οἶνοχόη*, ὄψ. 0.210 (Πίν. 49 α-γ). Ὁ λαιμὸς, σχήματος κολούρου κώνου, χεῖλος τρίλοβον, λαβὴ διφυῆς, ὄμος ἐπικλινῆς μὴ χωριζόμενος ἀπὸ τὴν κοιλίαν, βάσις ἐπίπεδος. Διακόσμησις: ἐπὶ τοῦ λαιμοῦ, δύο ὀπλῖται πρὸς δεξιὰ, κρατοῦντες ἀνὰ δύο δόρατα καὶ ἀσπίδα. Μεταξὺ αὐτῶν ὕδροχαρὲς πτηνόν, ρόδαξ καὶ ἐξηρημένον κόσμημα. Παραπληρωματικά: ἀγκυλωτὸς σταυρὸς καὶ κηλίδες. Ἐκατέρωθεν, ἄλλυσις Z, ἀντιθετικὰ τρίγωνα μεταξὺ τριπλῶν γραμμῶν. Ἄνω, θλαστὴ γραμμὴ μεταξὺ διπλῶν ὀριζοντίων. Εἰς τὰς κοιλότητας τῶν λοβῶν τοῦ χείλους, ὀφθαλμοὶ καὶ μέλαινα γραμμὴ. Ὑπὸ τὴν λαβὴν, κάθετος μελανὴ ζώνη. Ἐπὶ τῆς λαβῆς, σειραὶ κηλίδων. Ἐπὶ τοῦ ὄμου, φυτικὸν κόσμημα ἐκ τριῶν συμπλεγμάτων μεταξὺ ἑξ τριγώνων φολιδωτῶν, καὶ ἀγκυλωτοὶ σταυροί. Ἐπὶ τῆς κοιλίας, πτερωτοὶ ἵπποι πρὸς δεξιὰ, μεταξὺ καθέτων σπειρῶν, φυτι-

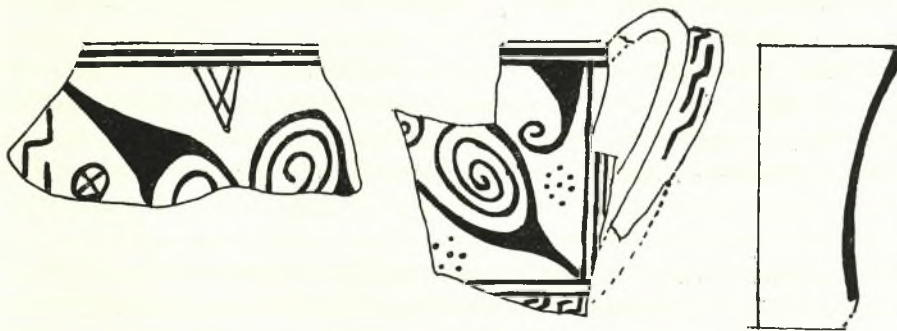
9. Διὰ τὸ ζήτημα τοῦτο βλ. S. Benton, The Evolution of the Tripod-Lebes, BSA 35 (1934-1935) σ. 74 ἐξ.

10. Σ. Παπασπυριδῆ-Καρούζου, Ἀγγεῖα τοῦ Ἀναγυρόντος, πίν. 88-90.

κόν κόσμημα ἐξηρητημένον, ἀγκυλωτοὶ σταυροί. Ἡ παράστασις πλαισιοῦται ἄνω καὶ κάτω ὑπὸ θλαστῆς γραμμῆς μεταξὺ τριπλῶν εὐθειῶν καὶ ταινίας. Ἐπὶ τοῦ ποδός, βραχεῖαι ἀκτίνες, περιγεγραμμέναι (τὸ κέντρον μέλαν), μεταξὺ ἀγκυλωτῶν σταυρῶν.

Ἡ οἰνοχόη διαφέρει τῶν φαληρικῶν ὡς πρὸς τὰς διαστάσεις καὶ τὰς ραδινὰς ἀναλογίας. Δύναται νὰ παραβληθῆ πρὸς οἰνοχόην τοῦ Μονάχου, CVA. 3, πίν. 134, 1-3 τοῦ τέλους τῆς πρώιμου πρωτοαττικῆς περιόδου¹¹ καὶ πρὸς οἰνοχόην ἐν Würzburg, E. Langlotz, Griechische Vasen, πίν. 4, 56, τῆς μέσης πρωτοαττικῆς περιόδου¹², τέλος, διὰ τὸ σχῆμα καὶ τὴν διακόσμησιν, πρὸς οἰνοχόην τοῦ Μουσείου τοῦ Κεραμικοῦ ἀριθ. 1368, φέρουσαν ἐπίσης, ἐπὶ τοῦ τριλόβου χεῖλους, ὀφθαλμούς. Ἄλλ' ἐν γένει ἡ διακόσμησις ἔχει κοινὰ στοιχεῖα μὲ παραδείγματα ἐκ τῆς Ἀγορᾶς: R. Young, Hesp. Suppl. II, σ. 131, εἰκ. 94 καὶ σ. 176, εἰκ. 125 καὶ ἄλλα μικρῶν διαστάσεων: Ἐθν. Ἀρχαιολ. Μουσείου ἀριθ. 305-307, JdI 2 (1887) σσ. 44-47, ἅτινα εἶναι ἀρχαιότερα.

Ὡς πρὸς τὴν παράστασιν δύο πτερῶν τῶν ἵππων, πρβλ. ἐπὶ ἀγγείου Würzburg, E. Langlotz, ἔ. ἀ. πίν. 7 καὶ ἐπὶ ἀμφορέως τῆς Glyptotek Κοπεγχάγης, ἀριθ. 2761, τῆς πρώιμου πρωτοαττικῆς ἐποχῆς (J. M. Cook, BSA 35 (1934-1935) σσ. 179-180). Ἡ ἡμετέρα οἰνοχόη εἶναι νεωτέρα τῶν ἀνωτέρω παραδειγμάτων, ὡς συνάγεται ἐκ τῆς τεχνοτροπίας τῶν ἐξηρητημένων φυτικῶν κοσμημάτων, τὰ ὁποῖα ἐμφανίζονται μόνον ἀπὸ τοῦ τέλους τῆς πρώιμου πρωτοαττικῆς περιόδου. Τὸ σχῆμα τοῦ ἀγγείου καὶ τὰ γραμμικὰ κοσμη-



Σχεδ. 6. Διακόσμησις καὶ τομὴ κυπέλλου ἐκ τῆς πυρᾶς 2/3

ματα εἶναι ἐνδεικτικὰ χρονολογήσεως εἰς τὰς ἀρχὰς τῆς μέσης πρωτοαττικῆς περιόδου, παρὰ τὴν προκαλουμένην γενικὴν ἐντύπωσιν διακοσμήσεως ὑπογεωμετρικοῦ χαρακτήρος.

β) Ἀποτμήματα *κυπέλλου*, μὲ ταινιώδη λαβὴν, ἐξωτερικῶς κοίλην καὶ ὑψουμένην ὑπὲρ τὸ χεῖλος. Ὁ λαιμὸς φέρει σπειροειδῆ κοσμήματα, ἀπολήγοντα εἰς ἀκίδας μελανὰς (Σ χ ε δ. 6). Παρὰ τὸ χεῖλος, διπλῆ περιφερὴς γραμμὴ, ἐπὶ τῆς λαβῆς σειρά Z, παραπληρωματικά: ρόδακες ἐκ στιγμῶν, σπείραι καὶ γραμμωτὰ τρίγωνα ἐξηρητημένα, εἰς τὸ μέσον τῆς μῆδος ὄψεως, ἀγκύλη μαϊάνδρου κάθετος. Εἰς τὴν βάσιν τοῦ λαιμοῦ, ζώνη μὲ ἀγκύλας.

11. J. M. Cook, Protoattic Pottery, BSA 35 σ. 181 καὶ 186.

12. J. M. Cook, ἔ. ἀ. σ. 217 (miniature jug), 680-630 π.Χ.

Παραδείγματα του διακοσμητικού θέματος των ακιδωτών σπειρών άπαντούν ήδη εις την πρώιμον πρωτοαττικήν περίοδον: W. Kraiker, Aigina, Πίν. 41, 545, άλλα συνηθέστερα είναι κατά την μέσην πρωτοαττικήν, π.χ. CVA, Cambridge 1, πίν. 2, 7 και Ἐργοῦ: E. Brann, Late Geometric und Protoattic Pottery. The Athenian Agora, VIII, Πίν. 33, 541 α. Ἡ μάλλον ἐξειλιγμένη μορφή του κοσμήματος ἐπιβάλλει την χρονολόγησιν του εὐρήματος τῆς Βάρης εις την ἀρχήν ἴσως τῆς μέσης πρωτοαττικῆς περιόδου.

γ) Ἀποτμήματα ὁμοίου τύπου *κυπέλλον*, σφζ. ὕψ. 0,05, διαμ. 0,076, με γραμμικά κοσμήματα: ῥόμβοι με στιγμάς, τριπλή γραμμή, πρβλ. CVA, Mainz 1, πίν. 7,5-7, AJA 40 (1936) σ. 149, εἰκ. 9.

δ) Ἀποτμήματα μικρᾶς ὑψίποδος *κύλικος* (ἡμικανθάρου) ὕψ. 0,102, διάμ. χείλους 0,086 (Πίν. 52 α). Διὰ τὸ σχῆμα τοῦ ἀγγείου πρβλ. Kerameikos V, 1, πίν. 133, ἀριθ. εἰκ. 1237, 1363/4 καὶ AA 1934, στ. 219, εἰκ. 14, ἀγγεῖον με λοξὸν χεῖλος, τὴν μίαν τῶν λαβῶν κάθετον, τὴν ἄλλην ὀριζόντιον. Διακόσμησης: Θλαστὴ ταινία γραμμωτῆ, εἰς τὰς σχηματιζομένης ὑπ' αὐτῆς γωνίας, ἄνω, φυτικὸν κόσμημα καὶ σταυρός, κάτω δὲ τρίγωνον πεπληρωμένον (μαῦρα). Εἰς τὴν ζώνην τῶν λαβῶν, μετόπαι με ὕδροχαρῆς πτηνόν, χωριζόμεναι δι' ὀμάδων μικρῶν καθέτων γραμμῶν. Ἐπὶ τοῦ ποδός, μετόπαι με ὕδροχαρῆς πτηνόν ἢ σπείραν γραμμωτῆν, εἰς τὸ ἄκρον, ζώνη με καθέτους θλαστὰς γραμμάς, πλαισιουμένη ὑπὸ τριπλῶν περιφερικῶν γραμμῶν. Τὸ ἐσωτερικὸν τοῦ ἀγγείου, μέλαν, πλὴν τριῶν ἐξηρημένων γραμμῶν καὶ ὀμάδων καθέτων μικρῶν γραμμῶν παρὰ τὸ χεῖλος.

Τὸ ἀγγεῖον ὀμοιάζει τεχνοτροπικῶς πρὸς τὸ ὑπ' ἀριθ. 483 τῆς Ἐργοῦ, E. Brann, ἔ. ἂ. Πίν. 29, 483 (πὺς τρίποδος). Παρὰ τὸν ἐν γένει ὕπογεωμετρικὸν χαρακτῆρα τῆς διακοσμήσεως, στοιχεῖα τινά, ὅπως τὸ φυτικὸν σύμπλεγμα καὶ ἡ μορφή τῆς καθέτου σπείρας, καταβιβάζουν χρονολογικῶς τὸ ἀγγεῖον εἰς τὴν μέσην πρωτοαττικὴν περίοδον.

ε) Ἐργία-λουτροφόρος, συμπληρωθεῖσα ἐκ πολλῶν θραυσμάτων, ὕψ. 0.465 (Πίν. 49 δ, 50, 51, 52 β). Τὸ ἀπότμημα τοῦ ποδός δὲν προσαρμόζεται ἀμέσως πρὸς τὴν βάσιν. Τὸ ἀγγεῖον ἐθραύσθη καὶ ἐκαύθη ἐπὶ τῆς πυρᾶς. Πηλὸς πορτοκαλλόχρους, βερνίκιον ἐρυθρωπὸν ἐκ τῆς ὀπτήσεως. Λαιμὸς ὕψηλός. Ἐπὶ τοῦ χείλους, ἀποκολληθὲν πλαστικὸν κόσμημα ὄφρα, ἄφησε μόνον τὸ ἴχνος, ὅπως καὶ ἐπὶ τῆς καθέτου λαβῆς. Ἐπὶ τοῦ λαιμοῦ παράστασις πομπῆς τριῶν θρηνοῦσῶν πρὸς δεξιὰ, ἐνδεδυμένων πέπλον με χαμηλὴν ζῶσιν. Φέρουν τὸν ἀριστερὸν βραχίονα πρὸς τὴν κεφαλὴν καὶ κρατοῦν εἰς τὴν δεξιὰν στέφανον (Πίν. 51). Παραπληρωματικὰ κοσμήματα: ἄνθος ἐσχηματοποιημένον, ῥόμβος, ἀγκυλωτὸς σταυρός, γωνία καθέτου διατάξεως, ὀριζόντιοι θλασταὶ γραμμαί. Ἐπὶ τὴν παράστασιν, ζώνη μετοπῶν ἐξηρημένων καὶ «τριγλύφων». Εἰς τὸ ἐσωτερικὸν τοῦ χείλους, δύο περιφερικαὶ γραμμαί. Ἐπὶ τῆς κοιλίας, σφιγξ πρὸς δεξιὰ (κατὰ τὸ πλεῖστον ἐξίτηλος). Πρὸ αὐτῆς, φυτικὸν σύμπλεγμα: στέλεχος ἀπολλῆγον εἰς δύο σπείρας. Ἡ ζώνη ὀρίζεται κατὰ τὰ πλάγια διὰ δύο καθέτων γραμμῶν. Παραπληρωματικά: ὀμάδες θλαστῶν γραμμῶν ὀριζοντιῶς διατεταγμένων. Ἐπὶ τὴν παράστασιν, ταινία τριπλῶν γραμμῶν πλαισιουσῶν βραχείας καθέτους, ὑπ' αὐτὴν σπειροειδῆς μαϊάνδρος. Ἐπὶ τῆς βάσεως, ἀκτίνες εἰς διπλὴν ζώνην, ἐπὶ τοῦ ποδός, σειρά ῥοπάλων. Ἐπὶ τῶν ὀριζοντίων λαβῶν, βραχεῖαι γραμμαί.

Τὸ σχῆμα τοῦ ἀγγείου κατάγεται ἐκ τοῦ σχήματος τῆς ὑδρίας-λουτροφόρου ὡς π.χ. τοῦ ζωγράφου τῆς Μεσογαίας¹³, ἀλλ' αἱ ἀναλογίαι εἶναι ραδινώτεροι, αἱ ὀριζόντιοι λαβαὶ εἶναι τοποθετημέναι ὑψηλότερον. Ὁ κωνικός καὶ ὑψηλὸς ποὺς παρατηρεῖται καὶ εἰς τὰς μελανομόρφους λουτροφόρους, εὐρεθείσας κατὰ τὰς τελευταίας ἀνασκαφὰς εἰς τὸ Ἱερὸν τῆς Νύμφης τῆς Ν κλιτύος τῆς Ἀκροπόλεως (NA 57, Αα 8, Αα 2, Αα 50).

Ἡ κυρία παράστασις, ὅπως εἰς τὰς πρωίμους πρωτοαττικὰς ὑδρίας, καταλαμβάνει τὸν λαιμὸν, εἶναι δὲ πλέον ἐξειλιγμένης τεχνοτροπίας ἢ ἡ λοιπὴ διακόσμησις. Τεχνικὴ ἄνευ ἐγχαράξεως, τὰ πρόσωπα δηλοῦνται διὰ περιγράμματος. Τὰ εὐκαμπτα σώματα τῶν γυναικῶν μὲ τὸν μακρὸν πέπλον, δὲν ἔχουν τι τὸ ἀνάλογον ἐπὶ πρωτοαττικῶν ἀγγείων. Αἱ μορφαὶ παρουσιάζουν ἐμφανεῖς δυσαναλογίας, οἱ βραχίονες εἶναι λίαν βραχεῖς καὶ λεπτοί. Σπάνιον εἶναι τὸ θέμα θρηνοῦσῶν μὲ στέφανον εἰς τὴν χεῖρα. Διὰ τὸ φυτικὸν κόσμημα πρβλ. Βερολίνου CVA. I, πίν. 25, ἀριθ. Α35. Ἡ ἐπὶ τῆς κοιλίας τοῦ ἀγγείου σφιγξ εἶναι ἀσυνήθης. Ἔχει λεπτὸν καὶ ἐπίμηκες σῶμα, παχέα ἄκρα σκελῶν, ὡς ἡ σφιγξ τοῦ ζωγράφου τῆς Μεσογαίας (J. M. Cook, BSA 35 (1934-1935) πίν. 51 c, τοῦ ἰδίου Gnomon 1962, σ. 822), ἀλλ' ἐνταῦθα ἡ πτέρυξ περατοῦται εἰς σπεῖραν, ὅπως εἰς κυκλαδικὰ παραδείγματα: Ch. Dugas, Délos XVII, πίν. 12-13, F. Salviat, BCH 84 (1961) σ. 383-384. Ὁ τύπος τῆς πτέρυγος εἶναι σπάνιος καὶ ἐπὶ τῶν ἀγγείων τῆς μέσης πρωτοκορινθιακῆς περιόδου, ἐν τούτοις πρβλ. K. Friis Johansen, V. S. πίν. 21, 3, ἀρύβαλλον ἐκ Συρακουσῶν.

Τὰ παραπληρωματικὰ κοσμήματα τῆς παραστάσεως εἶναι ἀπλούστερα καὶ συμφωνοῦν πλέον πρὸς τὴν παράδοσιν τῶν πρωτοαττικῶν ἢ τὰ κοσμήματα τοῦ λαιμοῦ. Αὐτὰ καὶ ἡ διακόσμησις τῆς βάσεως χρονολογοῦν τὴν ὑδρίαν εἰς τὸ τέλος τῆς μέσης πρωτοαττικῆς περιόδου. Αἱ ἀκτίνες ἐμφανίζονται ἤδη ἐπὶ κρατήρων τοῦ τέλους τῆς πρωτοαττικῆς περιόδου, ἀλλ' εἰς ἀπλὴν ζώνην, π.χ. κρατῆρ ἐκ Θηβῶν, Ἐθν. Μουσείου Ἀθηνῶν ἀριθ. 238 (J. M. Cook, ἔ.ἀ. πίν. 42 β). Ὁ σπειροειδὴς μαϊανδρὸς παρατηρεῖται ἐπὶ τῶν ἀγγείων τῆς ομάδος τῆς οἰνοχόης τοῦ κριοῦ, π.χ. E. Brann, The Athenian Agora VIII, πίν. 33, ἀριθ. 538 καὶ Βερολίνου, CVA. I, πίν. 23 τοῦ ζωγράφου τοῦ Βερολίνου Α34 (Beazley, ABV. σ. 1, 1). Τὰ πλέον ὄσιμα στοιχεῖα, ἢ παράστασις ἐπὶ τοῦ λαιμοῦ, παραπληρωματικὰ κοσμήματα, διακόσμησις βάσεως, εἶναι ἐνδεικτικὰ χρονολογήσεως εἰς τὰ μέσα ἢ τὸ τέλος τῆς μέσης πρωτοαττικῆς περιόδου. Ὁ μὴ συγχρονισμὸς τῶν διακοσμητικῶν στοιχείων καὶ αἱ ἀναφομοίωτοι ἐπιδράσεις ὀφείλονται ἴσως εἰς τεχνίτην ἐπαρχιακόν, τοῦ δήμου Ἀναγυροῦντος. Ἐπίθετα χρώματα δὲν παρατηροῦνται, ἔχουν ἴσως ἐξαφανισθῆ ἐκ τῆς καύσεως.

ς) *Τράπεζα* παιγνίου, στηριζομένη ἐπὶ δύο, κατὰ τὰς στενὰς πλευράς, καθέτων τοιχωμάτων καὶ φέρουσα εἰς τὰς τέσσαρας γωνίας συμπαγῆ εἰδῶλια θρηνοῦσῶν. Συνεπληρώθη ἐκ θραυσμάτων, ὕψ. 0.18, πλ. 0.183, μήκος 0.248, ὕψ. εἰδωλίων 0.10 (Πί ν. 53, 54, 55 α).

Ἐπὶ τῆς ἐπιφανείας, πέντε εὐθεῖαι αὐλακες κατὰ πλάτος, ἀπολήγουσαι εἰς μικρὰς κοιλότητες. Ἐπὶ τῶν καθέτων τοιχωμάτων, ἄνθος λωτοῦ ἐκ τριῶν πετάλων, τῶν ὁποίων τὸ κεντρικὸν εἶναι καμπύλον, τὰ δύο ἐκατέρωθεν τριγωνικά, καὶ ἐκ δύο ἀνεπτυγμένων σепάλων. Τὸ ἄνθος πλαισιοῦται ὑπὸ γεωμετρικῶν κοσμημάτων. Τὸ θέμα ἀνήκει εἰς τὴν μέσην πρωτοαττικὴν περίοδον, πρβλ. κρατῆρα Burgon τοῦ Βρετ. Μουσείου (Pfuhl,

13. J. M. Cook, ἔ. ἀ. πίν. 44 καὶ σ. 177, τῆς πρωίμου πρωτοαττικῆς περιόδου.

MuZ. III εικ. 82). 'Αλλ' ένταύθα τὸ κόσμημα ἐξετελέσθη διὰ τεχνικῆς περιγράμματος. Ἄττικά παραδείγματα τραπεζῶν παιγνίου: K. Kübler, *Keramikos VI*, 2, πίν. 102 (= *Keramikos VI*, 1, σ. 87), τῶν ἀρχῶν τοῦ βου αἰ. (580-570 π.Χ.), με εἰδώλια θρηνοῦσῶν εἰς τὰς γωνίας. Μουσείου Κοπεγχάγης: N. Breitenstein, *Catalogue of Terracottas*, πίν. 18, 17, τῶν ἀρχῶν τοῦ βου π.Χ. αἰ., Βρετ. Μουσείου ἀριθ. 1947. 5. 161, ἀπότμημα καθέτου τοιχώματος. Αἱ τράπεζαι τῆς Περαχώρας, T. J. Dunbabin, *Perachora II*, πίν. 132-133, εἶναι διαφορετικοῦ τύπου¹⁴. Ἡ τράπεζα τῆς Βάρης εἶναι τὸ ἀρχαιότερον παράδειγμα καὶ ἀποτελεῖ σημαντικὸν εὑρημα διὰ τὴν μελέτην τοῦ θέματος.

ζ) *Κύβος* πῆλινος, κεκαυμένος, διαστ. 0.025x0.025x0,025. (Πίν. 55 β-ε). Ἐπὶ τῶν ἐδρῶν, αἵτινες πλαισιοῦνται ἐνίοτε ὑπὸ γραμμωτοῦ τετραγώνου, εἰκονίζονται:

- 1) Ἴππος πρὸς δεξιά.
- 2) Ζώνη διαιρουμένη εἰς δύο τετράγωνα με γραμμικὴν διακόσμησιν, πλαισιουμένη ὑπὸ θλαστῶν γραμμῶν,
- 3) Σύμβολα σταυροειδῶς διατεθειμένα ἐντὸς τετραγώνου πλαισίου.
- 4) Σταυρὸς ἐγγεγραμμένος ἐν τετραγώνῳ καὶ μικρὰ καμπύλα κοσμήματα πέριξ τῶν τρημάτων.
- 5) Γυνὴ με ὑψωμένας τὰς χεῖρας, φέρουσα πόλον.
- 6) Παράστασις ἴσως Ἀθηνᾶς με κράνος, κρατούσης τὴν γλαύκα¹⁵.

Ὁ κύβος εἶναι τὸ ἀρχαιότερον εὑρημα τοῦ εἶδους. Ἐκ τῶν παραστάσεων τινὲς ἀπαντοῦν ἴσως καὶ ἐπὶ νεωτέρων παραδειγμάτων: ὁ Ἴππος ἐπὶ κύβου τοῦ Κεραμεικοῦ (*Keramikos VI*, 2, πίν. 102 (*Opferplatz Ψ*) LXXV) τοῦ πρώτου ἡμίσεος τοῦ βου αἰ. Γυναικεία μορφή, ἐπὶ κορινθιακοῦ κύβου τῆς Ἀκροπόλεως (*Graef-Langlotz*, σ. 259).

Τεχνοτροπικῶς ὁ Ἴππος (1) με τὰ δυσαναλόγως μακρὰ σκέλη, τὸ λεπτόμακρον, εὐθὺ σῶμα, βραχὺν λαιμόν, ἔχει παράλληλον ἐπὶ ἀγγεῖου: *The Athenian Agora VIII*, πίν. 23, 405 τῆς πρώιμου πρωτοαττικῆς περιόδου. Ἡ τεχνικὴ διὰ περιγράμματος τῶν γυναικείων μορφῶν εἶναι ἐνδεικτικὴ τῆς μέσης πρωτοαττικῆς περιόδου. Πιθανότατα ὁ κύβος εἶναι σχετικὸς πρὸς τὴν τράπεζαν καὶ ἐκαύθη ἐπὶ τῆς αὐτῆς πυρᾶς.

Κτίσμα Α/Τ. 4-8. Ἐπάλληλοι πυραὶ ἐντὸς λάκκων, τῶν ὁποίων κατέστη δυνατόν νὰ καθορισθῶσι τὰ ὄρια ὡς καὶ τὸ ἐπίπεδον τοῦ δαπέδου, ἀλλ' ἡ ἐπίχωσις εὐρέθη ἐντελῶς διατεταραγμένη (Πίν. 41 α, Σχ ε δ. 1 καὶ 2).

Ὁ Τ. 8 εἶναι ὁ ἀρχαιότερος. Τὸ δάπεδόν του κεῖται εἰς βάθος 1.30 ὑπὸ τὴν βάσιν τοῦ κτίσματος, δηλ. ὑπὸ τὸ χεῖλος τοῦ Τ. 4. Διαστ. 1.90x0.45, βάθος 0.50. Ἐπὶ τοῦ τοιχώματος, εἰς τὴν ΝΑ γωνίαν καὶ εἰς ὕψος 0.35 ἄνω τοῦ δαπέδου, σχηματίζεται μικρὰ κόγχη, διαμ. 0.25, ἐσκαμμένη ἐντὸς τοῦ στερεοῦ ἐδάφους. Ὁ προορισμὸς τῆς δὲν εἶναι σαφῆς.

Ὁ Τ. 7, κατὰ τὴν ΒΔ προέκτασιν τοῦ Τ. 8 καὶ εἰς ἐπίπεδον ὑψηλότερον 0.25 αὐτοῦ.

14. Ἡ παλαιότερα βιβλιογραφία ἐπὶ τοῦ θέματος ἀναφέρεται ὑπὸ Chr. Blinkenberg, *Epidaurische Weihgeschenken*, AM 23 (1898) 1 ἔξ. RE XIII (1927) s. v. *lusoria tabula*, στ. 1900 ἔξ. Nün *Perachora II*, σσ. 131-132, ἀριθ. 125-1328.

15. Προφορικὴ ἔρμηνεία τοῦ Sir John Beazley.

Διαστ. 1.00x0.40, βάθος 0.35. Εἰς τὰς γωνίας τῆς ΝΔ πλευρᾶς σχηματίζονται δύο ἀεραγωγοὶ κυκλικῆς διατομῆς (κατόψεως), ἐσκαμμένοι ἐντὸς τοῦ στερεοῦ ἐδάφους.

Οἱ Τ. 6 καὶ 5, τέμνουν καθέτως τὸν Τ. 7, εἰς ἐπίπεδον ὑψηλότερον αὐτοῦ κατὰ 0.35.

Ὁ Τ. 4, διαστ. 1.85x0.25, βάθος 0.35, εἰς ἐπίπεδον ὑψηλότερον τοῦ δαπέδου τοῦ Τ. 7 κατὰ 1 μ. (Πί ν. 41, α, Σ χ ε δ. 2). Διὰ τὴν διατάραξιν τῆς ἐπιχώσεως κατὰ τὴν προηγηθεῖσαν λαθραίαν ἀνασκαφὴν, καθίσταται ἀβεβαία ἢ ἀπόδοσις τῶν εὐρεθέντων ἐντὸς τῶν χωμάτων κεκαυμένων θραυσμάτων ἀγγείων εἰς ἐκάστην τῶν πυρῶν. Ἐκ τῆς γενικῆς χρονολογικῆς σχέσεως αὐτῶν προκύπτει ὅτι ἀνήκουν εἰς τὰς πυρὰς τοῦ κτίσματος Α:

α) Ὁξυπύθμενον *ληκύθιον* μὲ φολιδωτὸν κόσμημα τῆς ὀψίμου πρωτοκορινθιακῆς ἢ τῆς μεταβατικῆς περιόδου, ὕψ. 0.087 (Πί ν. 56, α 1). Ὁ λαιμὸς ἐλλείπει, τὸ βερνίκιον ἐξίτηλον. Ἐπὶ τοῦ ὄμου, γλῶσσαι. Αἱ φολίδες ἐπὶ μέλανος βάθους, ἐρυθραὶ κηλίδες ἐναλλάξ, μελανὴ ταινία, γλῶσσαι ἐπὶ τῆς βάσεως (Πρβλ. H. Payne NC. σ. 22, εἰκ. 8α). Διὰ τὸ φολιδωτὸν κόσμημα ἔ. ἀ. σ. 19, ὑποσ. 2, ἐπίσης τοῦ ἰδίου CVA. Oxford 2, πίν. 1, ἀριθ. 34, 39. Ὁ τύπος τοῦ ληκυθίου θεωρεῖται ὡς ἀνήκων εἰς τὴν μεταβατικὴν ἐποχὴν, ἀλλ' εὐρέθη εἰς τάφους ὁμοῦ μετ' ἀγγείων ὀψίμων πρωτοκορινθιακῶν, π.χ. N. Sc. 1940, σ. 493, εἰκ. 6. (Τάραντος). Πρβλ. ἐπίσης T. J. Dunbabin, Perachora II, πίν. 2, ἀριθ. 47.

β) Ὅμοιον *ληκύθιον*, ἐλλιπὲς ἀπὸ τοῦ ὄμου καὶ κατὰ τὴν βάσιν. Σφζ. ὕψ. 0.07 (Πί ν. 56, α 2). Τὰ ληκύθια α καὶ β ἀνήκον πιθανώτατα εἰς τὴν πυρὰν τοῦ Τ. 4 καὶ χρονολογούνται εἰς τὸ δεύτερον ἥμισυ τοῦ 7ου π.Χ. αἰῶνος.

γ) *Ληκύθιον* πρωτοκορινθιακόν, κοσμούμενον μὲ περιφερικὰς στενάς ταινίας, ἐλλιπὲς κατὰ τὴν λαβὴν, ὕψ. 0.078, διάμ. χεῖλους 0.033, μεγ. διαμ. 0.035. Διὰ τὸ σχῆμα πρβλ. ἀρρυθροειδεῖς ληκύθους τοῦ ζωγράφου «Head in air», K.F. Johansen VS. πίν. 37, ἀριθ. 3 καὶ 4, BSA 48 (1953) σ. 178, τῆς ὀψίμου πρωτοκορινθιακῆς περιόδου. Ἄλλ' ἐν Perachora II, πίν. 2, ἀριθ. 45, μὲ ὁμοίαν διακόσμησιν, τῆς πρωτοκορινθιακῆς ἢ τῆς μεταβατικῆς περιόδου. Ὁ χρονολογικὸς διαχωρισμὸς δὲν εἶναι ἀπολύτως σαφής. Τὸ ληκύθιον ἀνήκε εἰς τὴν πυρὰν τοῦ Τ. 4 ἢ τοῦ Τ. 5 (Πί ν. 56, α 3).

δ) Κορινθιακὸς *ἀρύβαλλος*, ἐλλιπὴς τὸν λαιμὸν καὶ τμήματα τῆς κοιλίας. Κεκαυμένος, πιθανὸν ὕψος 0.07. Διακοσμεῖται ὑπὸ πτηνοῦ ἐν πτήσει πρὸς δεξιὰ. Ρόδακες μὲ ἐγχαράξεις, ὡς παραπληρωματικὰ κοσμήματα. Ὑπὸ τὸν πυθμένα καὶ ἐπὶ τοῦ ὄμου, ρόδαξ. Κατὰ τὸ σχῆμα, ὁ ἀρύβαλλος ἀνήκει εἰς τὴν τάξιν Β, τύπον Ε, H. Payne, NC. σ. 290. Κατὰ τὴν παρατήρησιν τοῦ Payne, οἱ ἀρύβαλλοι τοῦ τύπου αὐτοῦ εὐρίσκονται εἰς τοὺς τάφους τῆς πρῶιμου κορινθιακῆς περιόδου, ἀλλ' ἐπιβιοῦν καὶ εἰς τὰς ἀρχὰς τοῦ βου αἰῶνος. Τὸ ἀγγεῖον τῆς Βάρης δυνατὸν νὰ τεθῆ εἰς τὸ τέλος τῆς ομάδος, διότι ἐλλείπουν αἱ ἐρυθραὶ γλῶσσαι ἐπὶ τῆς βάσεως¹⁶. Πιθανὴ χρονολογία, περὶ τὸ 600 π.Χ. (Πί ν. 56, β 1).

ε) Μικρὰ *οἰνοχόη*, ἐλλιπὴς τὸ χεῖλος καὶ τὴν λαβὴν, συγκολληθεῖσα ἐκ κεκαυμένων

16. R. J. Hopper, Addenda to Necrocorinthia, BSA 44 (1949) σσ. 199-200.

δστράκων, τὰ ὅποια εὐρέθησαν παρὰ τὸ χεῖλος τοῦ Τ. 6. Ὑψ. 0.08 (Πί ν. 56, β 2). Φέρει παραστάσεις, εἰς δύο ζώνας, κύκνων καὶ ζώων, ἄνευ ἐγχαράξεως. Τὸ ἀγγεῖον εἶναι ἀττικόν, τοῦ τέλους τοῦ 7ου π.Χ. αἰῶνος. Διὰ τὸ σχῆμα πρβλ. *The Athenian Agora VIII*, πίν. 5, ἀριθ. 86.

ς) *Κυάθιον*, μόνωτον, ὕψ. 0.04, διάμ. χεῖλους 0.07 (Πί ν. 56 β 3). Ἐπὶ τοῦ ἐξέχοντος χεῖλους, ρόδακες ἐκ στιγμῶν. Ἐπὶ τῆς κοιλίας, κύκνοι. Ἄνευ ἐγχαράξεως. Κεκαυμένον. Διὰ τὸ σχῆμα πρβλ. *The Athenian Agora VIII*, πίν. 10, 186, καὶ R. Young, *Hesp. Suppl. II*, σ. 23, εἰκ. 9, χρονολογούμενον τῷ 600 π.Χ. Πρβλ. ἐπίσης εἰς τάφον τοῦ Φαλήρου, ἀριθ. τ. 50, *AJA* 1942, σ. 41, εἰκ. 25 (χρονολ. 625 π.Χ.).

Τ. 9. Ὑπὸ τὴν ΝΑ γωνίαν τοῦ ταφικοῦ κτίσματος Α, ἐν κόγχῃ (Πί ν. 41, β), ἀμφορεὺς ἀγάνωτος, πηλοῦ χονδροκόκκου, περιεῖχε τὰ ἀγγεῖα Πίν. 56, γ:

α) *κοτύλην* ἀττικὴν, κατὰ μίμησιν κορινθιακοῦ τύπου ὕψ. 0.064, διάμ. 0.078. Ἐπὶ τοῦ χεῖλους κάθετοι θλασταὶ γραμμαί. Ἐπὶ τῆς κοιλίας, παράστασις κυνὸς τρέχοντος, μεταξὺ κύκνων. Ἄνευ ἐγχαράξεως, ἐπίθετον ἐρυθρὸν χρῶμα. Ἐπὶ τῆς βάσεως, ἀκτίνες. Ὑπὸ τὸν πόδα, δύο ὁμόκεντροι κύκλοι. Τὸ ἐσωτερικὸν μελαμβαφές, με ἐξηρημένην γραμμὴν παρὰ τὸ χεῖλος.

β) *Ὀλπην* ἀττικὴν, μικρογραφικὴν. Ὑψ. 0,062, μεγ. διάμ. 0,046, παρὰ τὴν βάσιν. Πρὸς δακτυλιοειδῆς. Διακόσμησις ὁμοίας τεχνικῆς πρὸς τὸ προηγούμενον ἀγγεῖον, ἄνευ ἐγχαράξεως: εἰκονίζεται λέων πρὸς δεξιὰ, στιγμαὶ καὶ κηλίδες. Ἐπίθετον ἐρυθρὸν χρῶμα.

Ὁ ἀμφορεὺς ἀριθ. 9 φέρει ἐγγράκτα κοσμήματα ἐπὶ τοῦ λαιμοῦ, μεταξὺ διπλῶν περιφερικῶν, κυματοειδῶν γραμμῶν, διατεταγμένα εἰς μετόπας: ἰχθυάκανθαν, διπλῆν κυματοειδῆ, κάθετον, γραμμὴν κλπ. Ἐπὶ τοῦ ὄμου, περιφερικῶς, διπλῆ θλαστὴ γραμμὴ μεταξὺ κυματοειδῶν γραμμῶν καὶ πλαστικὴ κόσμησις μαστοειδῶν ἀποφύσεων.

Παρὰ τὸν ἀμφορέα, εὐρέθη τμῆμα χεῖλους *λεκανίδος* μετὰ λαβῆς τύπου μεταλλικοῦ σκεύους. Διάμ. χεῖλους καθ' ὑπολογισμὸν 0.28. Πηλὸς πρασινωπός. Γλωσσοειδῆ κοσμήματα (« ρόπαλα ») κάτωθι καστανομελαίνης ταινίας. Τὸ ἀγγεῖον εἶναι ἴσως τοπικόν, κατὰ μίμησιν ἀγγείων τῆς πρώιμου κορινθιακῆς περιόδου.

Τ. 10. Ἀμφορεὺς ὕψ. 0.30, διάμ. χεῖλους 0.19 (Πί ν. 42, 57 α). Εὐρέθη κείμενος, μετὰ τὸ χεῖλος πρὸς Β, στηριζόμενος ἐπὶ τριῶν λίθων (Πί ν. 42 α). Περιεῖχε ὀστάρια ἐκ θυσίας πτηνοῦ καὶ μικρογραφικὰ ἀγγεῖα:

α) *Κοτύλη* κορινθιακὴ, ὕψ. 0.038, διάμ. χεῖλους 0.057. (Πί ν. 57 β 1). Πηλὸς κίτρινος, βερνίκιον καστανόν. Παράστασις τεσσάρων ζώων, πρὸς δεξιὰ, ἄνευ ἐγχαράξεως. Ἐπὶ τῆς βάσεως, ἀκτίνες, ὑπὸ τὸν πόδα, κύκλος μετὰ στιγμὴν εἰς τὸ κέντρον. Πρβλ. *Corinth VII*, 1, πίν. 23, 160, ἀγγεῖον, εὐρεθὲν ἐντὸς φρέατος μετ' ἄλλων χρονολογούμενων κυρίως εἰς τὸ τρίτον τέταρτον τοῦ 7ου π.Χ. αἰ. Ἄλλ' ἢ κοτύλη τῆς Βάρης εἶναι ἴσως κατὰ τι νεωτέρα.

β) Σκύφος άττικός, ύψ. 0,049, διάμ. χείλους 0.097 (Πί ν. 57 β2). Λαβαί κυκλικής διατομής, βερνίκιον μέλαν. Βάσις επίπεδος.

Όμοιον πρβλ. έκ τάφου τοῦ Φαλήρου, ΑΔ 2 (1916) σ. 43, εικ. 45, 3 καί R. Young, Graves from the Phaleron Cemetery, AJA 1942, σ. 42, εικ. 28, τοῦ τελευταίου τετάρτου τοῦ 7ου π. Χ. αἰ.

γ) Όλπη άττική, ύψ. 0.086. Βερνίκιον καστανόν καί έρυθρωπόν κατά τήν έτέραν ὄψιν (Πί ν. 57 β 4).

Ός κάλυμμα τοῦ άμφορέως 10 έχρησίμευσεν ή βάσις άττικής λεκανίδος (Πί ν. 57 β2) διακοσμουμένη με άκτίνας, ως π.χ. αἰ βάσεις εις τās λεκανίδας: Σ. Παπασπυρίδη-Καρούζου, πίν. 35, 41, 45 κλπ.

Κτίσμα Β/Τ. 11-13. Οἱ τάφοι είχον διαταραχθῆ (Πί ν. 43 α καί Σ χ ε δ. 1). Έπί τοῦ δαπέδου αὐτῶν εὑρέθησαν υπολείμματα άνθράκων έκ τῶν πυρῶν. Άπομήματα έκ τοῦ χείλους καί έκ τῆς ζώνης τῶν λαβῶν *λεκανίδος* άνήκουν προφανῶς εις μίαν τῶν πυρῶν. Διακόσμησις δι' ὀμάδος «ροπάλων», πλαισιουμένων κάτω ὑπὸ δύο περιφερικῶν έξηρημένων γραμμῶν ἐπὶ μαύρης ταινίας, ἄνω ὑπὸ τριῶν γραμμῶν. Η έπιφάνεια τοῦ χείλους εἶναι μέλαινα. Εἰς τὸ έσωτερικόν αὐτοῦ, περιφερικαί ταινίαι κατ' ἄραιά διαστήματα. Πρβλ. λεκανίδα Τ. 9, τοῦ τέλους τοῦ 7ου π.Χ. αἰ. (Πί ν. 58 α). Όλλα ὄστρακα μελανομόρφων άγγείων τοῦ 6ου π.Χ. αἰ., εὑρεθέντα έντὸς τῶν διαταραχθέντων χωμάτων τῆς επιχώσεως, δέν άνήκον εις τās πυράς τῶν τάφων.

Ό Τ. 12 σχηματίζει, εις τὸ μέσον τῆς στενῆς ΒΔ πλευρᾶς, ἀεραγωγόν διὰ τήν πυράν, έσκαμμένον έντὸς τοῦ στερεοῦ ἑδάφους. Βάθος 0.80 (Πί ν. 43 α, Σ χ ε δ. 1, ἀριθ. 12).

Τ. 13. Κεῖται ΒΔ τοῦ Τ. 12, ἔχει βάθος 0.60. Ό τάφος τέμνει ἑγκαρσίως τὸν ἐπόμενον καί κεῖται ὑψηλότερον αὐτοῦ, εἶναι δηλ. μεταγενέστερος.

Τ. 14. Ό προσανατολισμός του εἶναι διάφορος τῶν προηγουμένων, ἀπὸ τὰ ΝΔ πρὸς τὰ ΒΑ. Τὸ ΒΑ πέρας ἔχει ἀποκοπή ὑπὸ τοῦ Τ. 13. Η διαφορά τῆς στάθμης τοῦ δαπέδου τῶν δύο τάφων εἶναι 0.78.

Τ. 15. Λάκκος διαστ. 1.20×0.80 (Πί ν. 43 β). Τὸ δάπεδόν του κεῖται εις βάθος 1.15 ὑπὸ τήν βάσιν τοῦ κτίσματος Β, δηλ. ἐπὶ τῆς αὐτῆς στάθμης τῶν δαπέδων τῶν τάφων 11-13, εἶναι ἐπομένως σύγχρονος αὐτῶν. Εὑρέθη ὠσαύτως σεσυλημένος, ἀλλ' ένδιαφέροντα εὑρήματα μεταξύ τῶν άνθράκων καί έντὸς στρώματος τέφρας ἐπὶ τοῦ δαπέδου, παρέχουν ἀσφαλεῖς ένδείξεις χρονολογήσεως. Οἱ άνθρακες εὑρέθησαν συσσωρευμένοι κυρίως πρὸς τήν Ν πλευράν.

α) Μικρά *οἶνοχόη*, ἔλλιπής κατά τὸ χεῖλος, τήν λαβήν καί μέρος τῆς κοιλίας. Σφζ. ύψ. 0.11. Διάμ. δακτυλιοειδοῦς ποδὸς 0.05. Έπί τῆς ἑξηρημένης ζώνης τοῦ ὤμου, κυματοειδῆς παχεῖα γραμμῆ, πλαισιουμένη κάτω ὑπὸ ἑρυθρᾶς ταινίας, ἄνω ὑπὸ μελαίνης. Ό λαιμός καί ή βάσις καλύπτονται ὑπὸ μέλανος βερνικίου (Πί ν. 58 β).

β) *Κρατήρ* ὠοειδοῦς σχήματος, σφζ. ὕψ. 0.195, διάμ. χείλους 0.11. (Πί ν. 59 α-β). Συνεπληρώθη ἐν μέρει, ἔλλιπής τὸν πόδα, τὸ σχῆμα τοῦ ὁποῦοι δυνάμεθα νὰ ὑποθέσωμεν ὁμοιον κρατήρος ἀδιακοσμήτου τῆς Ἰαγοράς (E. Brann, ξ. ἀ. πίν. 5, 95, πρβλ. καὶ πίν. 34, ἀριθμ. 549).

Ἐπὶ τῆς κυρίας ὄψεως εἰκονίζονται δύο σφίγγες ἀντωπαί. Ἐρυθρὸν χρῶμα ἐπίθετον εἰς τὰ πρόσωπα, τὸ στήθος, τὴν κοιλίαν καὶ τὰς πτέρυγας. Ἡ παράστασις πλαισιούται διὰ διπλῆς γραμμῆς. Παραπληρωματικὰ κοσμήματα: ρόδακες στιγμῶν, σπεῖραι ἐξηρητημένοι. Ὑπὸ τὴν παράστασιν, δύο ταινίαι ἐρυθραὶ μεταξὺ τριπλῶν γραμμῶν, χωριζόμεναι διὰ ζώνης μὲ καθέτους θλαστὰς γραμμάς. Ἐπὶ τῆς βάσεως, ἀκτίνες.

Ἐπὶ τῆς ὀπισθίας ὄψεως, τέσσαρα μεγάλα κοσμήματα σχήματος S, ἀπολήγοντα εἰς σπεῖραν. Κάτω, μεταξὺ τῶν ἐρυθρῶν ταινιῶν, ζώνη μὲ φύλλα κατὰ λοξὴν διάταξιν. Ἐπὶ τῆς βάσεως, γλωσσοειδεῖς ἀκτίνες. Ἐπὶ τῶν λαβῶν, κυκλικῆς διατομῆς, γραμμαί. Ὑπὸ τὰς λαβάς, πέταλον καμπυλόγραμμον πλαισιούμενον ὑπὸ δύο τριγωνικῶν πετάλων, τὰ ὁποῖα συνεννοῦνται ὑπὲρ τὸ κεντρικόν. Ἐπὶ τοῦ χείλους, ταινία μέλαινα.

Τὸ ἀγγεῖον ἀνάγεται εἰς τοὺς χρόνους τοῦ ζωγράφου τοῦ Νέσσου, σημαντικὴ δὲ εἶναι ἡ σύμπτωσης τῆς μορφῆς τῶν παραπληρωματικῶν ροδάκων μὲ στιγμὴν εἰς τὸ κέντρον, ὡς καὶ τῶν ἐξηρητημένων σπειροειδῶν κοσμημάτων, πρβλ. Σ. Παπασπυρίδη-Καρούζου, Ἰαγγεῖα τοῦ Ἰαναγροῦντος, πίν. 83. Ἐπίσης πρβλ. λαιμὸν ἀμφορέως τῆς Ἰαγοράς: *Hesperia Suppl.* II, σ. 119, εἰκ. 85. Διὰ τὴν χρῆσιν διαφοροτικοῦ διακοσμητικοῦ θέματος ἐπὶ τῆς βάσεως τοῦ ἀγγείου, εἰς ἑκατέραν τῶν πλευρῶν, πρβλ. ἀμφορέα Νέας Ὑόρκης, *Pfuhl, MuZ.* III εἰκ. 87. Διὰ τὸ κόσμημα τῆς ὀπισθίας ὄψεως, πρβλ. Γ. Μυλωνᾶ, Ὁ Πρωτοαττικὸς ἀμφορεὺς τῆς Ἰελευσίνας, σ. 20, εἰκ. 14α.

Τ. 16. Λάκκος διαστ. 1.00x0.70, κατὰ τὴν ΒΑ προέκτασιν τοῦ προηγούμενου, ἀπὸ τοῦ ὁποῦοι χωρίζεται διὰ τοιχαρίου ἐξ ἀργῶν λίθων (Πί ν. 43 β). Εἶχε διαταραχθῆ, ὡς καὶ οἱ προηγούμενοι, ἀλλ' ἐπὶ τοῦ δαπέδου εὐρέθησαν ἄνθρακες ἐκ τῆς πυρᾶς καὶ ἀποτμήματα κεκαυμένων ἀγγείων, ἐκ τῶν ὁποῦοιων συνεκολλήθη, ἔλλιπής κατὰ μέγα μέρος τῆς κοιλίας καὶ κατὰ τὴν βάσιν ἀμφορεὺς (Πί ν. 59 α-β, 60 α). Σφζ. ὕψ. 0.202, διάμ. χείλους 0.143. Πηλὸς πορτοκαλλόχρους, βερνίκιον καστανόν, ἐπίθετα χρώματα, ἐρυθρὸν καὶ λευκόν.

Ὁ βραχὺς ἀλλ' εὐρὺς λαιμὸς ἀπολήγει εἰς χεῖλος ἐξέχον, κατάλληλον πρὸς ὑποδοχὴν πώματος. Λαβὴ τομῆς κυκλοτεροῦς. Τὸ σχῆμα τοῦ ἀμφορέως φαίνεται ὅτι κατὰγεται ἐκ προτύπου πρωτοκορινθιακοῦ, ὡς K. Friis Johansen, σ. 33, εἰκ. 13, παράδειγμα μικρογραφικόν, ἀλλὰ σημαντικόν.

Ἐπὶ τοῦ λαιμοῦ, φυτικὸν ἀσύμμετρον κόσμημα ἐκ τεσσάρων σπειρῶν καὶ ἐξ ἀνθεμίων. Ἐπὶ τῆς ὀπισθίας ὄψεως, παχεῖα θλαστὴ γραμμὴ. Ἡ παράστασις συνίστατο ἐκ δύο λεόντων εἰς σχῆμα ἐραλδικόν, μὲ ἀνυψούμενον τὸ ἐν τῶν προσθίων σκελῶν καὶ τὴν κεφαλὴν ἐστραμμένην ἀντιθέτως. Ἐκ τῆς παραστάσεως ὑπολείπεται μόνον ἡ κεφαλὴ καὶ τὸ ἄκρον τῆς οὐρᾶς τοῦ πρὸς τὰ ἀριστερὰ λέοντος. Ἐρυθρὸν χρῶμα ἐπὶ τοῦ ρύγχους, τῆς χαιτίης, λευκὸν διὰ τοὺς ὀδόντας. Παραπληρωματικὰ κοσμήματα: θλαστὴ γραμμὴ μετὰ τριγώνων, ἐξηρητημένοι σπεῖραι, ρόδακες στιγμῶν. Ἡ παράστασις πλαισιούται ὑπὸ διπλῆς γραμμῆς.

Ἐπὶ τῆς ὀπισθίας ὄψεως, τέσσαρα μεγάλα S (Πί ν. 60 α). Ἐπὶ τῆς λαβῆς, ὁμὰς εὐθειῶν καὶ θλαστὴ γραμμὴ. Ὑπὸ τὴν λαβὴν, κόσμημα ὁμοιον πρὸς τὸ τοῦ κρατήρος τοῦ Τ. 15,

εις την αντίστοιχον θέσιν. Είναι προφανές ότι ο άμφορεύς είναι έργον του ζωγράφου του κρατήρος του T. 15 και προέρχεται εκ του αυτού εργαστηρίου, του τέλους του 7ου π.Χ. αι.

Ἐπίγραμμα ἴσως ἀμφορέως, προέρχεται ἐκ τῆς πυρᾶς τοῦ T. 16 (Πί ν. 60 γ). Ἀνήκει εἰς τὸ δεξιὸν μέρος τῆς κυρίας ὄψεως καὶ σφίζει τμήμα παραστάσεως λέοντος, διαστ. 0.145x0.07. Ἡ παράστασις εἶχε τὸ ἐραλδικὸν σχῆμα τῶν δύο λεόντων, κατὰ τὸ προηγούμενον παράδειγμα. Πηλὸς πορτοκαλλόχρους, ἐπιφάνεια ἀλαμπῆς, ἐπίθετα χρώματα, ἐρυθρόν, ἐξίτηλον κατὰ τὸ πλείστον καὶ λευκὸν παχύ. Δεξιά, ὑπὸ τὸ σημεῖον ἐκφύσεως τῆς λαβῆς, ὅμοιον πρὸς τὰ προηγούμενα κόσμημα. Ὁ ἀμφορεύς θὰ ἦτο ἔργον τοῦ αὐτοῦ εργαστηρίου, ὡς δεικνύουν τὰ παραπληρωματικὰ κοσμήματα, κοινὰ καὶ εἰς τὰ τρία ἀγγεῖα. Ὁ ἀγγειογράφος ὅμως τοῦ προκειμένου εἶναι ἄλλος. Τὸ σχέδιον εἶναι ἐπιμελέστερον ἢ εἰς τὰ προηγούμενα παραδείγματα. Ἡ σημειωθῆ ἢ μορφή τοῦ ἄκρου τῆς οὐρᾶς τοῦ θηρίου, ἐν εἶδει αἰχμῆς δόρατος. Ἡ ὀδοντοστοιχία ἀποδίδεται προοπτικῶς, με λευκὸν ἐπίθετον χρῶμα· ἐπὶ τῆς σιαγόνος, τοῦ λαιμοῦ, τῆς κοιλίας καὶ τῶν πλευρῶν, ἐρυθρόν ἐπίθετον χρῶμα.

T. 17. Λάκκος διαστ. 1.00x0.60, βάθ. 1.00, παραλλήλως κείμενος πρὸς τὸν T. 16, εὐρέθη ἐντελῶς διατεταραγμένος. Πλὴν ὑπολειμμάτων πυρᾶς, οὐδὲν ἐκ τῶν ἀσημάτων ὀστράκων τοῦ 6ου καὶ τοῦ 5ου π.Χ. αι., εὐρεθέντων ἐντὸς τῶν χωμάτων, ἀνήκει εἰς τὴν πυρὰν αὐτοῦ. Ἀβέβαιον εἶναι ἂν μαρμαρίνη πλάξ ἀκατέργαστος, κειμένη ἐντὸς τοῦ τάφου, προέρχεται ἐκ τοῦ καλύμματος αὐτοῦ.

T. 18. Πρὸς Β τοῦ T. 16 καὶ καθέτως πρὸς αὐτόν, λάκκος διαστ. 1.30x0.65, βάθ. 1.00. Εὐρέθη σφυλημένος. Ἐπὶ τοῦ δαπέδου ὑπολείμματά τινα πυρᾶς. Πλὴν μικροῦ ἀποτμήματος σκύφου με παράστασιν κύκνου καὶ κυνός, τεχνικῆς ἄνευ χαράξεως, οὐδὲν ἕτερον δύναται νὰ ἀποδοθῆ εἰς τὴν πυρὰν τοῦ τάφου. Τὸ ὄστρακον ἔχει λίαν λεπτὸν τοίχωμα (1.5 - 2 χιλιοστῶν), ἢ διακόσμησις εἶναι καστανέρυθρος ἐπὶ ἐπιφανείας κιτρινωπῆς. Κηλίδες ἐπέχουν θέσιν παραπληρωματικῶν κοσμημάτων. Ἡ τεχνικὴ καὶ τεχνοτροπία εἶναι ἢ τῶν ἀγγείων τῆς πυρᾶς τοῦ T. 1, τῆς μικρᾶς ὄλπης, δύο φιαλῶν καὶ ἀώτου κυπέλλου. Χρονολογία: περὶ τὸ 600 π.Χ.

T. 19. Ἀμφορεύς ἐντὸς λάκκου (Πί ν. 44 α), εἰς ἀπόστασιν 0.60 ἀπὸ τῆς ΒΑ πλευρᾶς τοῦ κτίσματος Β. Ἐντὸς τοῦ ἀμφορέως εὐρέθησαν:

α) Σκύφος ἀττικὸς με ἐπίπεδον βάσιν, ὕψ. 0.054, διάμ. χείλους 0.093 (Πί ν. 44 β 1). Πηλὸς κιτρινωπός, βερνίκιον καστανόν, λαβὸν ἐνιαχοῦ ἐρυθρὰν ἀπόχρωσιν. Ἐξηρημένη ἢ ἐπιφάνεια τῆς βάσεως, ταινία κατὰ τὸ ὕψος τῶν λαβῶν καὶ ἢ ἐπιφάνεια τοῦ χείλους, ἢ ὁποία διακοσμεῖται διὰ στιγμῶν.

Ὁμοῖος σκύφος ἐκ τάφου τοῦ Φαλήρου, ἀριθ. 16 (R. Young, AJA 1942, σ. 41, εἰκ. 28), τοῦ τελευταίου τετάρτου τοῦ 7ου π.Χ. αι.

β) Μικρὰ κορινθιακὴ κοτύλη, ὕψ. 0.034, διάμ. χείλους 0.06. (Πί ν. 44, β 2). Ἐσωτερικῶς βερνίκιον ἐξίτηλον, ἐξωτερικῶς παρὰ τὸ χεῖλος, κάθετοι γραμμαί. Αἱ λαβαὶ ἄβαφοι. Ἐπὶ τῆς κοιλίας, μελαναὶ περιφερικαὶ γραμμαί, χωριζόμεναι διὰ σειρᾶς στιγμῶν.

Ἐπὶ τὸν πόδα, μέλας κύκλος. Πρβλ. σκύφον ἐξ Ἀναβύσσου, ΠΑΕ 1911, σ. 120, ἀριθ. 17. Διὰ τὸ σχῆμα τοῦ ἀγγείου, *Pegachora II*, πίν. 19, ἀριθ. 2421, τῆς μεταβατικῆς περιόδου. Εἰς τὸ παράδειγμα τῆς Βάρης σημειωτέα ἡ ἔλλειψις ἀκτίνων ἐπὶ τῆς βάσεως. Χρονολόγησις: τρίτον τέταρτον τοῦ 7ου π.Χ. αἰ.

Τ. 20. Ἀμφορεὺς ἀγάνωτος, παρά τὸ ΒΑ τοίχωμα τοῦ κτίσματος Β, κενὸς κτερισμάτων.

Τ. 21. Ἀμφορεὺς, ἔλλιπής τὸν πόδα. Εὐρέθη εἰς ἀπόστασιν 0.50 ἀπὸ τοῦ ΒΑ τοιχώματος τοῦ κτίσματος Β, ὕψ. 0.37 (Πί ν. 61, α-β καὶ 44, β). Πηλὸς κιτρινωπός, βερνίκιον καστανόν, ἐρυθρὸν ἐπίθετον χρῶμα, ἐνίοτε ἀμέσως ἐπὶ τῆς ἐπιφανείας τοῦ πηλοῦ. Ὁ ἀμφορεὺς ἔχει εὐρὸν λαιμόν, διαγράφοντα ἑλαφρῶς κοίλην καμπύλην ἐν κατατομῇ, με ἰσχυρῶς ἀνάγλυφον χεῖλος, ὅπως π.χ. εἰς τὸν ἀμφορέα τοῦ ζωγράφου τῆς Γοργοῦς, Μουσείου Λούβρου E817 (CVA. III Hd, πίν. 1, 4 καὶ 10, *Beazley ABV*. σ. 9, ἀριθ. 7) καὶ εἰς ἄλλον τοῦ Ἐθνικοῦ Μουσείου τῆς Κοπεγχάγης 13795 (JdI. 1961, σ. 23, εἰκ. 22-23, *Beazley ABV*. σ. 714, ἀριθ. 9 b). Πρβλ. ἐπίσης τοὺς ἀμφορεῖς με παράστασιν προτομῆς ἵππων, ὅπως τοῦ Μουσείου τοῦ Μονάχου 1362, (CVA. 1, πίν. 3, 3, *Beazley, ABV*. σ. 17, ἀριθ. 34).

Ἐπὶ τῆς μιᾶς ὄψεως, παράστασις λέοντος βαδίζοντος πρὸς δεξιὰ. Ἐπίθετον ἐρυθρὸν χρῶμα εἰς τὸν λαιμόν καὶ τὸ στῆθος, μεταξὺ τῶν πλευρῶν καὶ ἐπὶ τῶν σκελῶν. Τὸ ἐρυθρὸν χρῶμα τῆς γλώσσης καὶ τὸ κάτω τῆς κοιλίας τοῦ θηρίου ἔχει τεθῆ ἀμέσως ἐπὶ τῆς ἐπιφανείας τοῦ πηλοῦ.

Ἐπὶ τῆς ἐτέρας ὄψεως, πάνθηρ πρὸς δεξιὰ. Ἐπίθετον ἐρυθρὸν εἰς τὸ μέτωπον, τὰ ὄτα, τὸ ρύγχος, τὸν λαιμόν, τὸ στῆθος, τὴν κοιλίαν. Πλαισιοῦν ἄνω καὶ κάτω τοὺς πίνακας ἐρυθραὶ γραμμαὶ περιφερικαί, ὡς καὶ τὸ χεῖλος. Διπλῆ γραμμὴ ὑπὲρ τὴν ζώνην τῶν ἀκτίνων τῆς βάσεως. Αἱ γραμμαὶ ἐλλείπουν ἀπὸ τοὺς ἀμφορεῖς τῆς ομάδος τοῦ ζωγράφου τῆς Γοργοῦς καὶ ἀποτελοῦν τεκμήριον μεταγενεστέρως χρονολογήσεως. Ὁ τύπος τοῦ λέοντος δὲν σχετίζεται τεχνολογικῶς πρὸς τὰ ἔργα τοῦ ζωγράφου τῆς Γοργοῦς, ἀλλὰ κατάγεται ἐκ τοῦ τύπου τοῦ «ζωγράφου τοῦ λέοντος» τῆς ὀψίμου πρωτοαττικῆς περιόδου¹⁷. Τὸ σχέδιον εἶναι μᾶλλον ἀμελές, αἱ ἐγκαράξεις πενιχραὶ διὰ τὴν δηλωσιν ἀνατομικῶν λεπτομερειῶν, ἰδίως εἰς τοὺς ὄνυχας. Πιθανώτατα ὁ ἀμφορεὺς εἶναι ἔργον ἐπαρχιακοῦ ἐργαστηρίου ὑπὸ ἀττικὴν ἐπίδρασιν, ἴσως τῆς Εὐβοίας. Ἡ ἐντόπισις τοῦ ἐργαστηρίου εἶναι ἀβεβαία, ἀλλ' ἡ χρονολόγησις τοῦ ἀγγείου εἰς τὸ δεύτερον τέταρτον τοῦ 6ου π.Χ. αἰ., δὲν τίθεται ἐν ἀμφιβολίᾳ.

Κτίσμα Γ/Τ. 22, λακκοειδής, προσανατολισμοῦ Β-Ν, διαστ. 1.50×0.65, βάθους ὑπὸ τὸ ἐπίπεδον τῆς ἐπιφανείας τοῦ κτίσματος 1.20. Ἐπὶ τοῦ ἐδάφους τοῦ λάκκου εὐρέθησαν ὑπολείμματα πυρᾶς. Ὁ τάφος φαίνεται ὅτι εἶχε διαταραχθῆ κατὰ τὴν κατασκευὴν τοῦ κτίσματος Γ καὶ τὴν ἀνόρυξιν τοῦ λακκοειδοῦς τάφου 23. Εἶναι ἐπομένως ὁ Τ. 22 ἀρχαιότερος αὐτοῦ καὶ τοῦ κτίσματος Γ.

Τ. 23, διαστ. 1.40×0.80, βάθους 0.50, προσανατολισμοῦ Α-Δ, περιβάλλεται κατὰ τὸ χεῖλος τοῦ ὑπὸ λίθων ἀργῶν, ἡ ἀνατολικὴ πλευρὰ στηρίζεται ἐπὶ τοῦ τοίχου τοῦ περιβόλου, σφῶζοντος δύο δόμους λίθων. Ἐκ τῆς ἀνασκαφῆς δὲν προέκυψεν ἐνδείξεις προηγου-

17. J. M. Cook, *BSA* 35 (1934-1935) πίν. 59a. *Beazley, ABV*. σ. 2.

μένης διαταράξεως τοῦ τάφου τούτου ὡς καὶ τῶν ἐπομένων. Ἐπὶ τοῦ δαπέδου εὐρέθησαν ἀνθρακες ἐκ τῆς πυρᾶς, ἀλλ' οὐχὶ κεκαυμένα ἀποτμήματα ἀγγείων.

Τ. 24 (Πί ν. 45 α-γ). Λάκκος, προσανατολισμοῦ Α-Δ, τοῦ ὁποίου τὸ χεῖλος διαμορφοῦται διὰ σειρᾶς λίθων κατὰ τὰς μακρὰς πλευράς, τῶν στενῶν δὲ πλευρῶν τὰ τοιχώματα ἀποτελοῦνται ἐκ τῶν δόμων τοῦ περιβόλου Β. Ἐσωτερικαὶ διαστάσεις τοῦ τάφου: 2.10 × 1.10, βάθος 0.50. Κατὰ μῆκος καὶ εἰς τὸ μέσον τοῦ δαπέδου, ἐντὸς ἀβαθοῦς κοιλότητος πλ. 0.50, βάθους 0,80, ὁ σκελετὸς μὲ κρανίον πρὸς Α, ὕπτιος, ἔχων τὴν ἀριστερὰν ἐπὶ τῆς λεκάνης. Κέραμοι λακωνικοῦ τύπου εἶχον τοποθετηθῆ ὀπισθεν τοῦ κρανίου καὶ πρὸ τῶν ποδῶν καὶ ἐχρησιμοποιήθησαν διὰ τὸ σαμαρωτὸν κάλυμμα (Πί ν. 45 γ). Χαλκοῦν ἔλασμα μήκ. 0.26, πλ. 0.035, εἶχε τοποθετηθῆ παρὰ τὸ δεξιὸν γόνυ. Διαστάσεις τοῦ σκελετοῦ: ὄλον μήκος 1.75, κρανίον 0.22, ἀπὸ τοῦ λαιμοῦ μέχρι τοῦ ἄκρου τῆς λεκάνης 0.62, ὄστον μηροῦ 0.43, ὄστον κνήμης 0.40 (Πί ν. 46 α).

Τ. 25. Λάκκος παράλληλος πρὸς τὸν προηγούμενον (Πί ν. 45 β). Καὶ αὐτοῦ τὰ τοιχώματα τῶν στενῶν πλευρῶν στηρίζονται ἐπὶ τοῦ τοίχου τοῦ κοινῶν περιβόλου. Ἐπὶ τοῦ χείλους τῆς Ν πλευρᾶς, σειρὰ ἀργῶν λίθων. Ἐσωτερικαὶ διαστάσεις: 2.00×1.10, βάθος 0.52. Κατὰ μῆκος καὶ εἰς τὸ μέσον τοῦ δαπέδου, ἐντὸς ἀβαθοῦς κοιλότητος, ἐπὶ δύο κεράμων λακωνικοῦ τύπου, τοποθετημένων ἐπὶ τῆς κυρτῆς ἐπιφανείας, ὕπτιος ὁ σκελετὸς γυναικός, μὲ τὴν κεφαλὴν πρὸς Α. Κέραμοι λακωνικοῦ τύπου ἐχρησιμοποιήθησαν ὡς στεναὶ πλευραὶ τοῦ σαμαρωτοῦ καλύμματος, ὅπερ ἐσχηματίζετο διὰ τριῶν ζευγῶν κεράμων στρωτῆρων κορινθιακοῦ τύπου¹⁸. Τὸ πρὸς Δ ζεῦγος κεράμων ἄφινε μικρὸν κενὸν ἄνω, καλυπτόμενον ὑπὸ δύο λιθίνων πλακῶν. Ὁ ἄξων τοῦ σκελετοῦ παρεξέκλινεν ὀλίγον τοῦ ἄξονος τοῦ λάκκου. Διαστάσεις σκελετοῦ: μήκος 1.52, κρανίον 0.20, ἀπὸ τοῦ λαιμοῦ μέχρι τοῦ ἄκρου τῆς λεκάνης 0.50, ὄστον μηροῦ 0.40, ὄστον κνήμης 0.34. Κτερίσματα: παρὰ τὸ ἀριστερὸν γόνυ, ἀρυβαλλοειδῆς λήκυθος, παρὰ τὸν ἄκρον πόδα, πήλινον ἀλάβαστρον, ἀμφότερα τοποθετημένα μὲ τὸ στόμιον πρὸς Α.

α) Ἡ λήκυθος, ὕψ. 0.078 (Πί ν. 62 α 2) πηλοῦ πορτοκαλλόχρου, βεβαμμένη μὲ βερνίκιον κυανῆς ἀποχρώσεως ἀνισομερῶς ἐπιτεθειμένον. Ἡ κάθετος πλευρὰ τοῦ ποδὸς ἐξηρημένη. Τὸ ἀγγεῖον κοσμεῖται δι' ἐρυθρομόρφου ἀνθεμίου.

Συνήθης τύπος ἀρυβαλλοειδοῦς ληκύθου, εὐρισκόμενος εἰς τάφους ἀπὸ τοῦ τέλους τοῦ 5ου π.Χ. αἰ. μέχρι τῶν μέσων τοῦ 4ου. Τὸ σχῆμα τοῦ ἀγγείου τῆς Βάρης παρουσιάζει ἀναλογίαν πρὸς δύο ληκύθους τάφων Ἀθηνῶν, ἀνασκαφέντων παρὰ τὴν πλατεῖαν τοῦ Συντάγματος καὶ χρονολογηθέντων ἐπὶ τῇ βάσει ἄλλων τεκμηρίων ἀντιστοίχως εἰς τὸ 440 καὶ 400 π.Χ., (Σ. Χαριτωνίδης, ΑΕ 1958, Πίν. 20α, τάφ. ΧCIII καὶ LXXXVI).

β) Πήλινον ἀλάβαστρον, ὕψ. 0.163 (Πί ν. 62 α 1). Πηλὸς πορτοκαλλόχρους λίαν λεπτόκοκκος. Λευκὸν ἐπίχρισμα, ἀφανισθὲν εἰς πολλὰ σημεῖα, ἐφ' ὅλης τῆς ἐπιφανείας καὶ εἰς τὸ ἐσωτερικὸν τοῦ λαιμοῦ. Πρβλ. D. M. Robinson, Excavations at Olynthus, XIII, πίν. 255, ἀρ. 1067, τάφ. 393, τοῦ τέλους τοῦ 5ου π.Χ. αἰ.

18. Διαστάσεις κεράμου λακωνικῆς: μήκος 1.00, πλάτος κατὰ τὸ ἓν ἄκρον 0.50, κατὰ τὸ ἕτερον 0.46. Στρωτῆρ κορινθιακοῦ τύπου: 0.59 X 0.69, πᾶχ. 0.045.

Τ. 26. Ἀμφορεύς ὕψ. 0.22, τοποθετημένος ὀριζοντίως, μὲ τὸ χεῖλος ἐστραμμένον πρὸς Β. Περιεῖχε ὄστᾶ νηπίου. Ὁ ἀμφορεύς ἔκειτο εἰς βάθος 0.80 ὑπὸ τὴν βάσιν τοῦ περιβόλου Γ, ἔξωθι τῆς ἀνατολικῆς πλευρᾶς καὶ παρὰ τὸ Ν ἄκρον τῆς, ἐντὸς λάκκου διαστ. 0.70×0.70, βάθους 0.60. Παρὰ τὸ Β τοίχωμα τοῦ λάκκου ὑψώνεται ὑπὲρ τὴν ἐπιφάνειαν τῶν λίθων τοῦ περιβόλου, ἀκατέργαστος λίθος ὕψ. 0.90, πλ. 0.65, πάχ. 0.23, ἐν εἴδει σήματος τοῦ τάφου (Πί ν. 47 α).

Τ. 27. Λάκκος διαστ. 1.80×0.90, βάθ. 0.70, μεταξὺ τῆς Β πλευρᾶς τοῦ Τ. 23 καὶ τῆς Ν πλευρᾶς τοῦ κτίσματος Β (Πί ν. 47 β). Ἐπὶ τοῦ δαπέδου, στρώμα ἀνθράκων καὶ μελανῶν ἐκ τῆς πυρᾶς χωμάτων, ἀναμείκτων μὲ ἡμικεκαυμένα ὄστᾶ. Παρὰ τὴν Δ πλευρᾶν, ἀκατέργαστος λίθος, ἐσφηνωμένος μεταξὺ τριῶν ἄλλων, ἐπεῖχεν ἴσως θέσιν σήματος. Ἐντὸς τοῦ στρώματος τῶν ἀνθράκων καὶ τῆς ἐπιχώσεως, εὐρέθησαν ἀποτμήματα ληκύθων, ἄλλα κεκαυμένα, ἄλλα ἄκαυστα, ἐκ τῶν ὁποίων συνεκολλήθησαν δύο:

α) *Λήκυθος*, ὕψ. 0.20. Μικρὸν τμήμα τοῦ χεῖλους ἐλλεῖπει. Πούς βαθμιδωτός. Ἐπὶ τοῦ ὤμου, διπλῆ σειρὰ λεπτῶν ἀκτίνων. Ἐπὶ τῆς κοιλίας, λευκὸν ἐπιχρίσμα καὶ γιρλάνδα ἀνθεμίων, ἐναλλάξ ὀρθῶν καὶ ἀνεστραμμένων (Πί ν. 62 β 2).

β) *Λήκυθος*, ἐλλειπῆς τὴν λαβὴν, ὕψ. 0.224. Ἐπὶ τοῦ λευκοῦ ἐπιχρίσματος τῆς κοιλίας, κλάδος καὶ φύλλα κισσοῦ μὲ μίσχους κόκκων. Κάτω, ἡ λευκὴ ζώνη πλαισιοῦται μὲ ἐξηρημένες περιφερικὰς γραμμὰς (Πί ν. 62 β 2).

Αἱ λήκυθοι ἀνήκουν εἰς τὸ ἐργαστήριον τοῦ ζωγράφου « τῆς μεγάρας » (Beldam Painter), (C.H.E. Haspels, *Attic Black-Figured Lekythoi*, σσ. 180-182 καὶ 187). Χρονολόγησις: 470-450 π.Χ. Ὁθεν ἡ πυρὰ τοῦ Τ. 27 συνάπτεται χρονολογικῶς πρὸς τὸν περίβολον Γ.

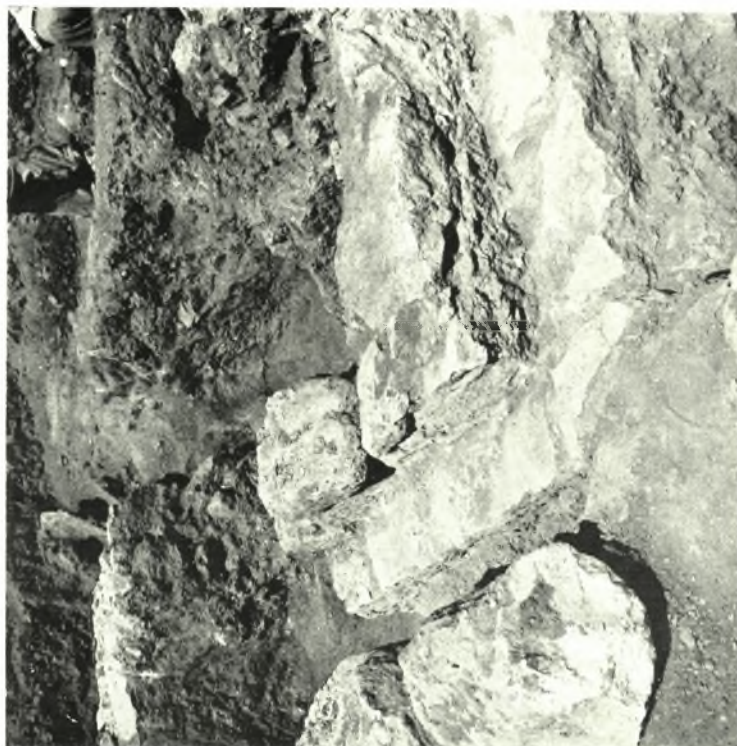
Ἐντὸς τῶν διαταραχθέντων χωμάτων τῆς ἐπιχώσεως περισυνελέγησαν εὐάριθμα ὄστρακα ἀγγείων τῆς ὑστερογεωμετρικῆς περιόδου καὶ τινα πρῶιμα πρωτοαττικά. Ταῦτα θὰ ἀποτελέσουν τὸ θέμα ἰδιαιτέρας δημοσιεύσεως μετὰ τὴν ὀλοκλήρωσιν τῆς ἐρεῦνης τοῦ τομέως τούτου τῆς νεκροπόλεως.

Εἰς δοκιμαστικὴν τάφρον ΝΑ τοῦ περιβόλου Γ, διεπιστώθη ἡ ὑπαρξίς κατεστραμμένων τάφων. Εἰς μικρὸν βάθος ὑπὸ τὴν ἐπιφάνειαν τοῦ ἐδάφους ἀπεκαλύφθη μέρος τοιχαρίου ταφικοῦ κτίσματος καὶ παρ' αὐτὸ μαρμαρίνη λήκυθος φέρουσα τρεῖς ἀναγλύφους μορφᾶς (Πί ν. 62 γ) καὶ ἐπιγραφὴν:

ΝΙΚΟΚΡΑΤΗΣ
ΝΙΚΟΣΤΡΑΤΟΥ
ΛΑΜΠΤΡΕΕΥΣ

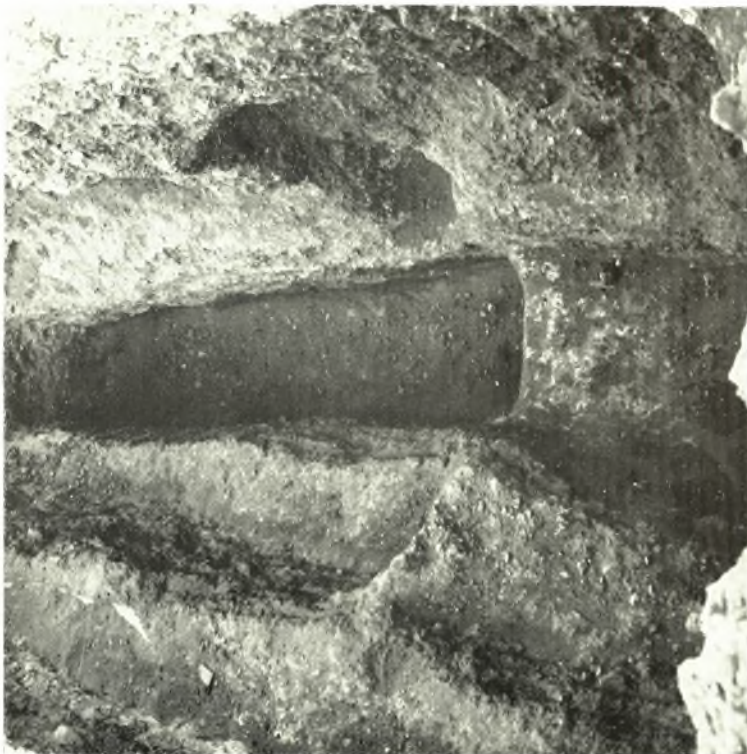
Παρὰ τὴν λήκυθον ἀπεκαλύφθη ἀσβεστολιθικὸν ὀρθογώνιον βᾶθρον, φέρον ἐπὶ τῆς ἄνω ἐπιφανείας κοίλωμα πρὸς ὑποδοχὴν στήλης (Πί ν. 62 γ), ὡς καὶ ἀπότμημα ἀνθεμίου μαρμαρίνου ἐκ τῆς ἐπιστέψεως στήλης. Ἡ περαιτέρω διερεύνησις καὶ ἀνασκαφὴ τοῦ χώρου θέλει συντελεσθῆ ἄργότερον.

Β. Γ. ΚΑΛΛΙΠΟΛΙΤΗΣ



Ἄττική. Ἀναγυροῦς: α. Ὅψεις τῶν ταφικῶν περιβόλων Β καὶ Γ κατὰ τὴν ἐπιφάνειαν, β. Ἡ ΝΑ γωνία τοῦ περιβόλου Β

ΒΑΣ. ΚΑΛΛΙΠΟΛΙΤΗΣ



Ἀττική. Ἐναγυροῦς: α. Αἱ ἐπάλληλοι παρὰ ἄριθ. 5, 6, 7, 8, ὀρώμενοι ἐκ Ν, β. Ἡ θέσις τοῦ ἄμφορέως ἄριθ. 9

ΒΑΣ. ΚΑΛΛΙΠΟΛΙΤΗΣ



Ἀττική. Ἐπιχρῶδες ἀρθ. Ο ἄμφωρεὺς ἀρθ. 10 περιέχων μικρογραφικὰ ἄγγεϊα

ΒΑΣ. ΚΑΛΛΙΠΟΛΙΤΗΣ



Ἄττική. Ἐναγυροῦς: α. Αἱ πυραὶ ἀριθ. 12, 13, 14, β. Αἱ πυραὶ ἀριθ. 15 καὶ 16

ΒΑΣ. ΚΑΛΛΙΠΟΛΙΤΗΣ



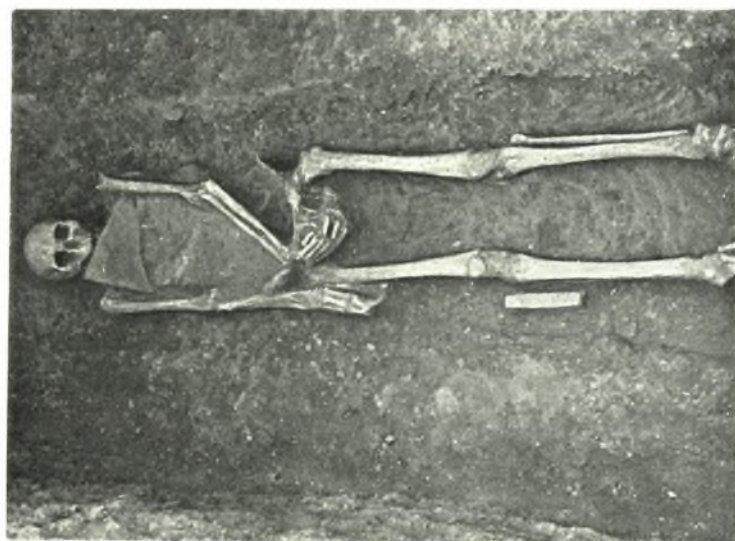
Ἄττική. Ἀναγυροῦς: α. Ὁ ἀγάνωτος ἀμφορεύς ἀριθ. 19 περιέχων μικρογραφικὰ ἀγγεῖα, β. Ὁ μελανόμορφος ἄττικὸς ἀμφορεύς ἀρ. 21

ΒΑΣ. ΚΑΛΛΙΠΟΛΙΤΗΣ



Ἀττική. Ἀναγυροῦς: α. Τάφοι τοῦ περιβόλου Γ β. Οἱ τάφοι ὄριθ. 24 καὶ 25. γ. Τὸ ἐσωτερικὸν τοῦ τάφου 24 πρὸ τοῦ καθαρισμοῦ

ΒΑΣ. ΚΑΛΛΙΠΟΛΙΤΗΣ



Ἄττική, Ἄναγυροῦς: α. Ὁ σκελετός τοῦ τάφου ἀριθ. 24, β. Ὁ σκελετός τοῦ τάφου ἀριθ. 25

ΒΑΣ. ΚΑΛΛΙΠΟΛΙΤΗΣ



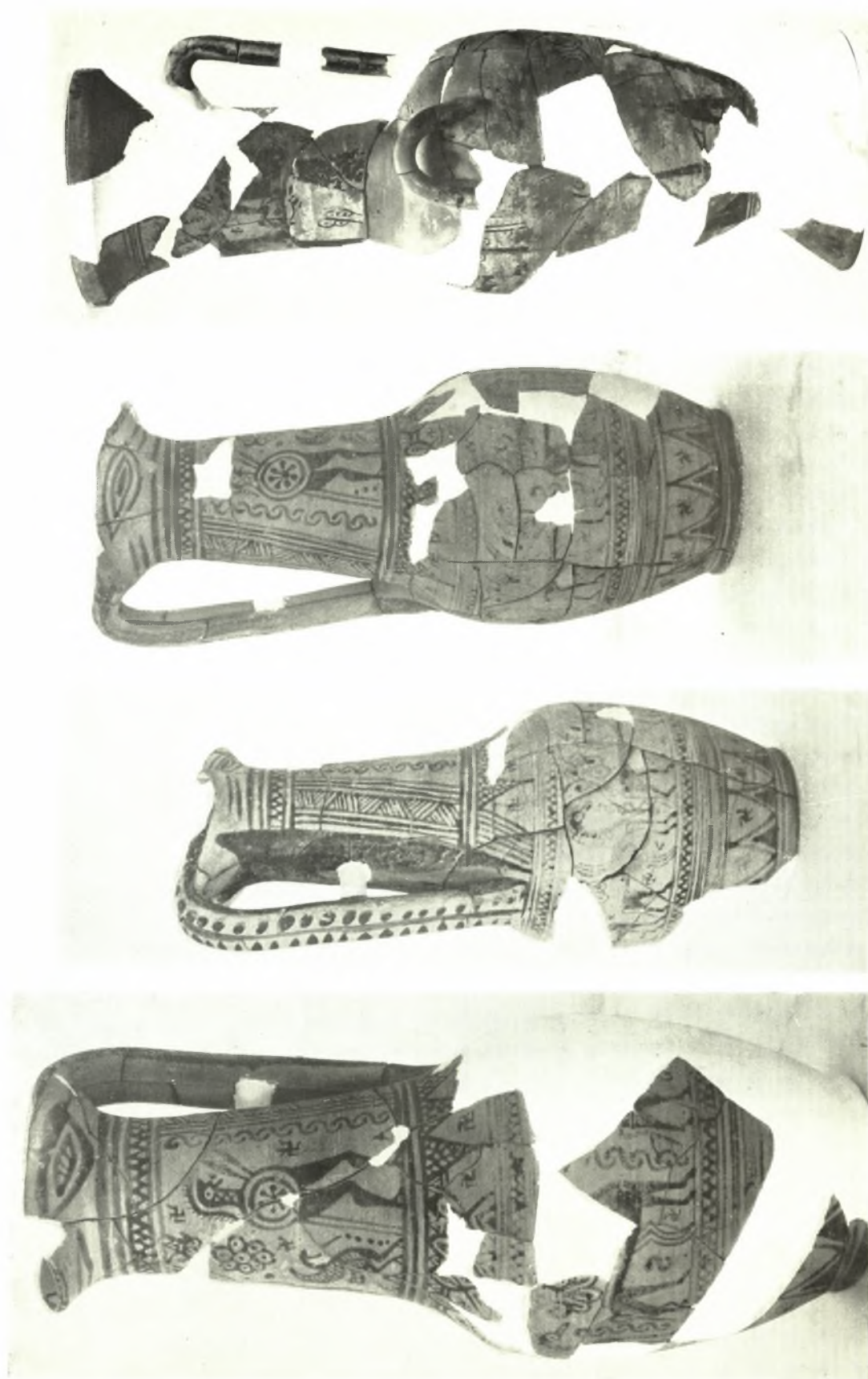
Ἄττική. Ἄνεγροδος: α. Ἡ θέσις τοῦ ἀμφορέως ἀριθ. 26, β. Ἡ πυρά ἀριθ. 27

ΒΑΣ. ΚΑΛΛΙΠΟΛΙΤΗΣ



Ἀττική. Ἀναγυροῦς: α - γ. Ὁ δῖνος τῆς πυρᾶς ἀριθ. 1 καὶ λεπτομέρεια τῆς ἐπὶ τοῦ χεῖλους πλαστικῆς κεφαλῆς

ΒΑΣ. ΚΑΛΛΙΠΟΛΙΤΗΣ



Ἀττική. Ἀναγυροῦς: α - γ. Οἴνοχοι ἐκ τῆς πυρᾶς ἀριθ. 2/3, δ. Λουτροφόρος ἐκ τῆς αὐτῆς πυρᾶς 2/3

ΒΑΣ. ΚΑΛΛΙΠΟΛΙΤΗΣ



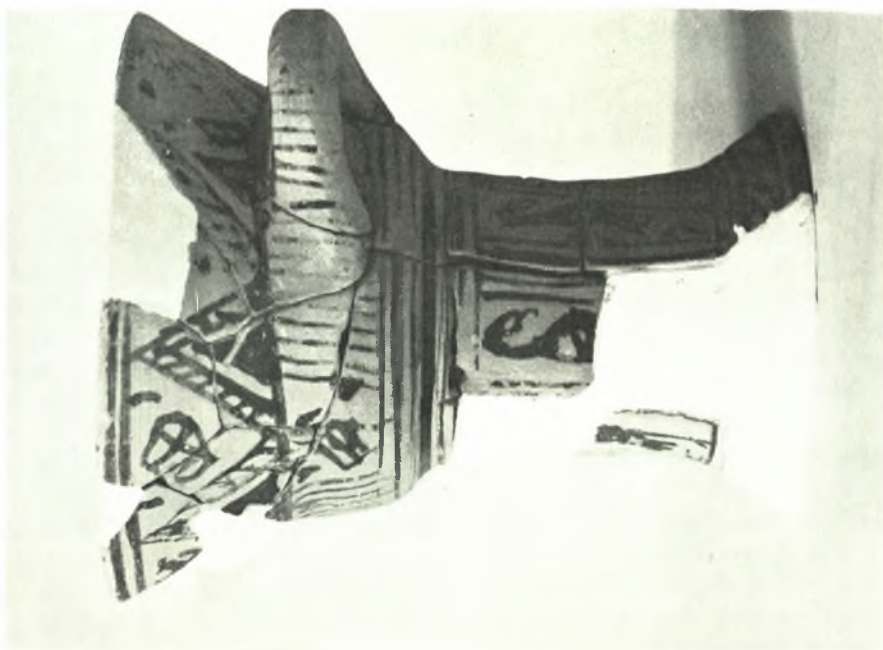
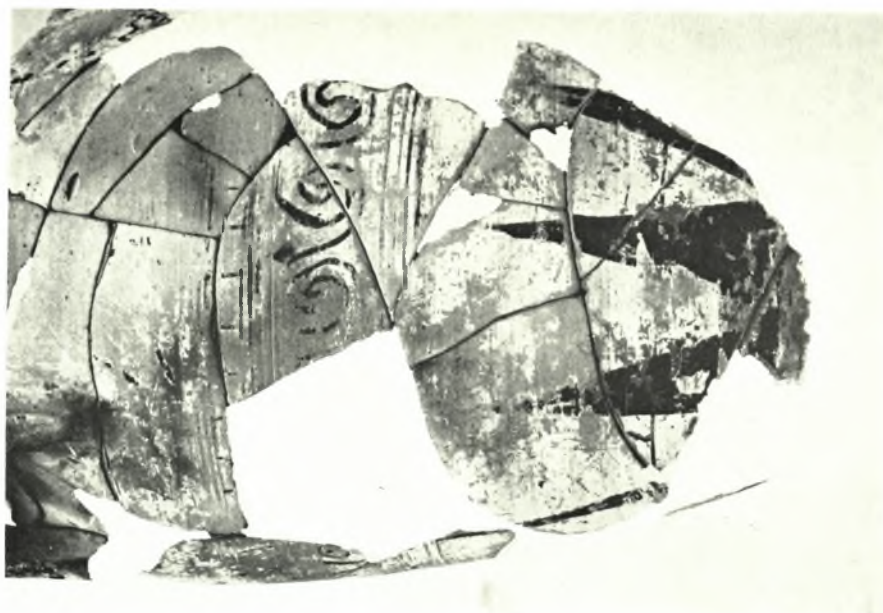
Ἀττική. Ἄναγυροῦς: α - δ. Ὅψεις λαιμοῦ καὶ κοιλίας λουτροφόρου ἐκ τῆς πυρᾶς ἀριθ. 2/3

ΒΑΣ. ΚΑΛΛΙΠΟΛΙΤΗΣ



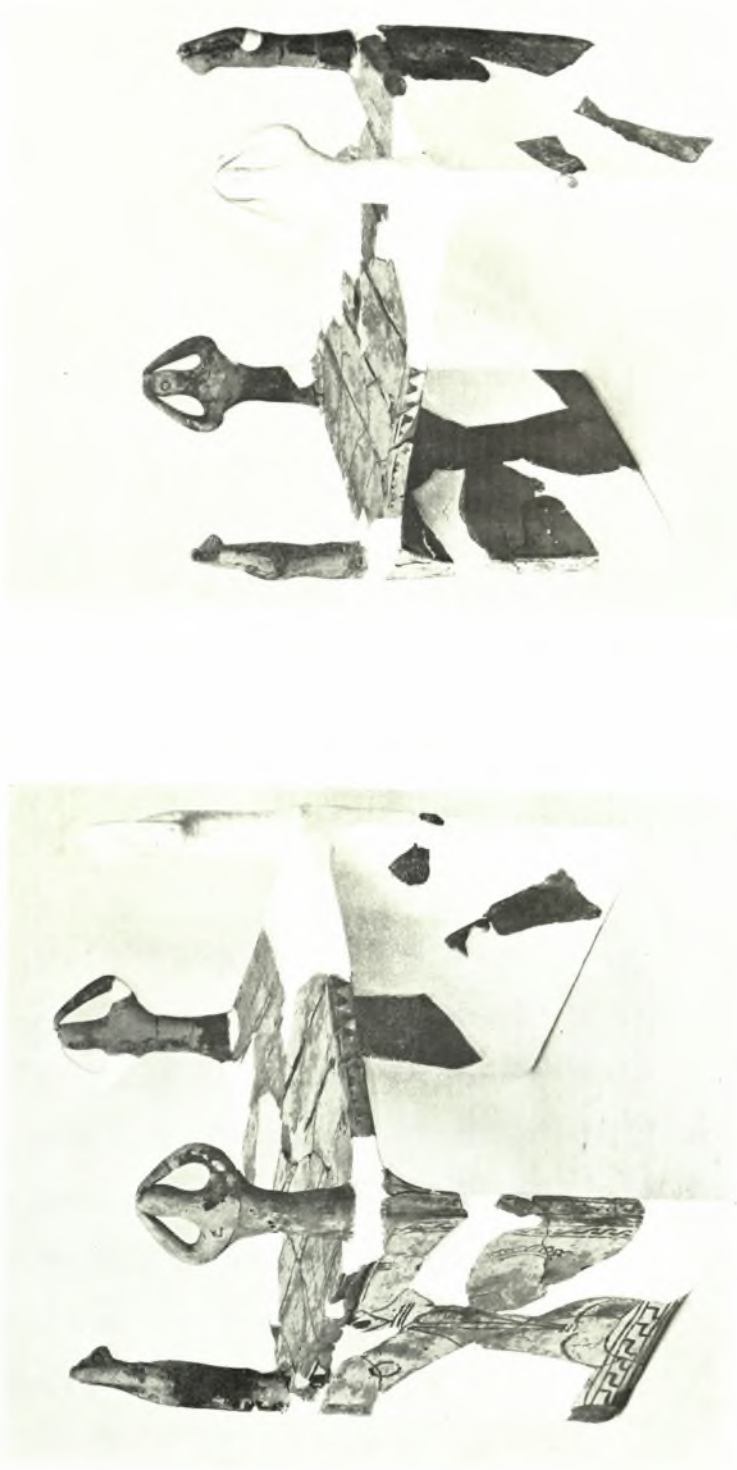
Ἀττική. Ἄναγυροῦς: Ἡ διακόσμησις τῆς λουτροφόρου ἐκ τῆς πυρᾶς 2/3 (Σχεδ. Α. Κοντοπούλου)

ΒΑΣ. ΚΑΛΛΙΠΟΛΙΤΗΣ



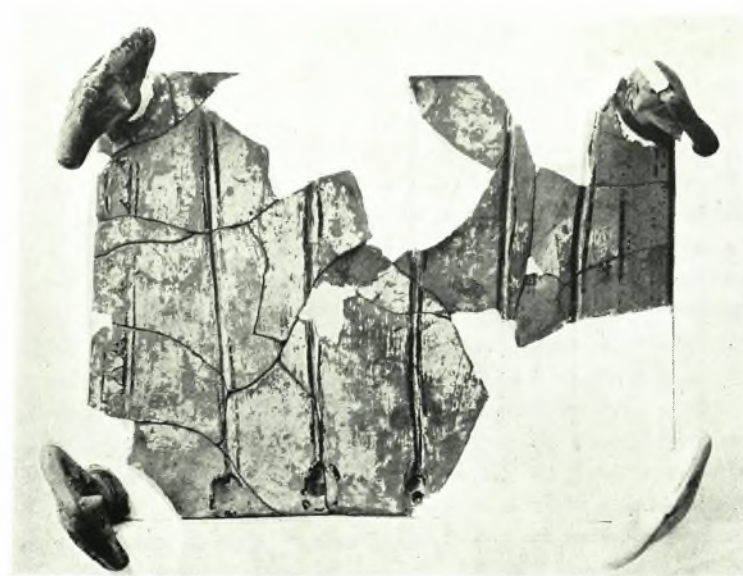
Ἄττικη. Ἀναγυροῦς: α. Ἡμικάνθικος ἐκ τῆς πυρᾶς ὄριθ. 2/3, β. Ἡ βᾶσις τῆς λουτροφόρου ἐκ τῆς πυρᾶς ὄριθ. 2/3

ΒΑΣ. ΚΑΛΛΙΠΟΛΙΤΗΣ



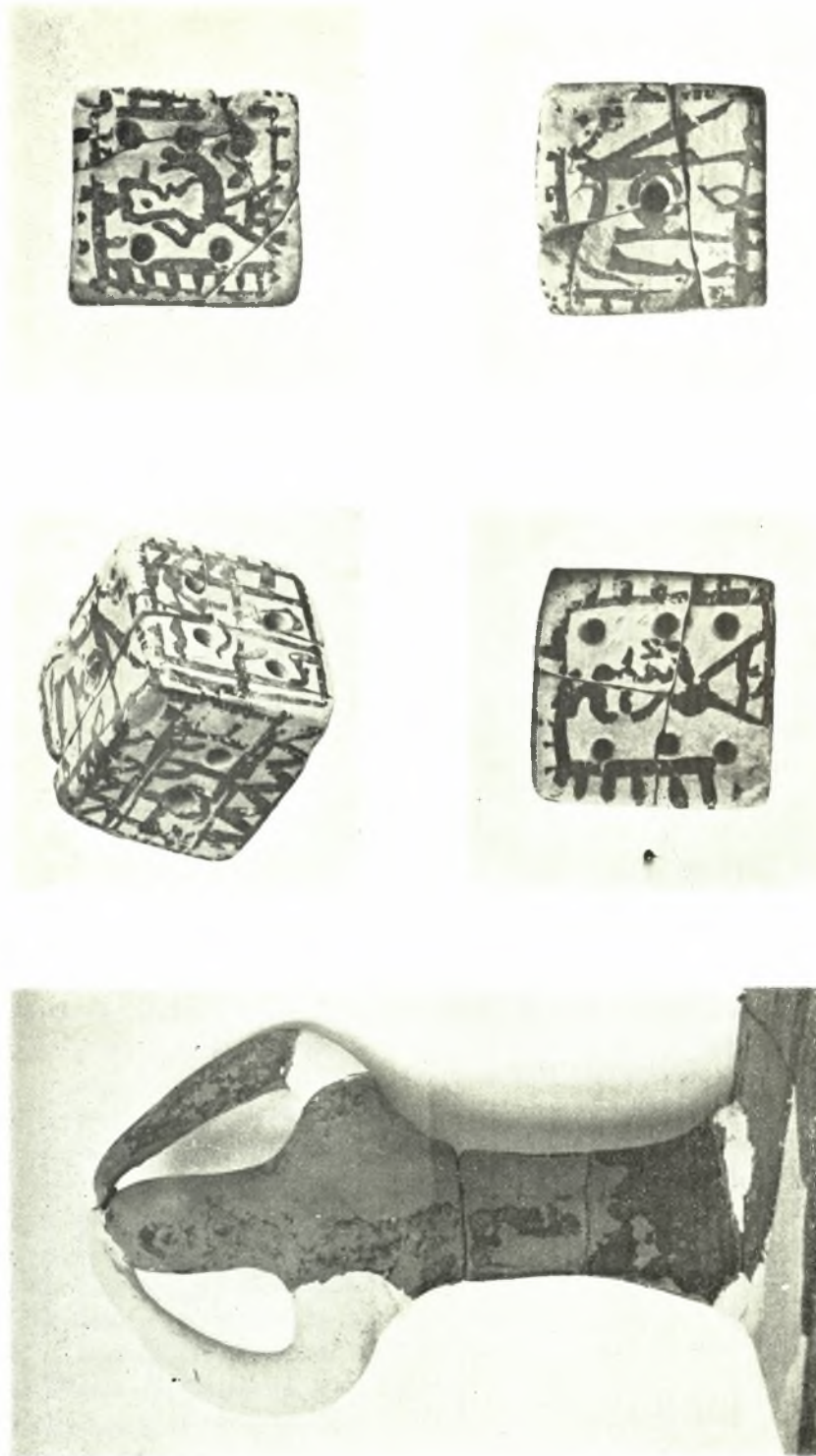
Ἀττική. Ἀναγυροῦς: α - β. Δύο ὄψεις τῆς τραπέζης παιγνίου ἐκ τῆς παρῶς ἑπιθ. 2 / 3

ΒΑΣ. ΚΑΛΛΙΠΟΛΙΤΗΣ



Ἄττική. Αναγυροῦς: α. Ἄνω ὄψις τῆς τραπέζης παγγίου, β. Διακόσμησης τοῦ ποδὸς τῆς τραπέζης

ΒΑΣ. ΚΑΛΛΙΠΟΛΙΤΗΣ



Ἄττική. Ἀναγυροῦς: α. Εἰδώλιον θρηνοῦσης, ἐπὶ τῆς τραπέζης παγγίνου, β - ε. Τέσσαρες ὄψεις τοῦ κύβου ἐκ τῆς πυρᾶς ἑπιθ. 2/3

ΒΑΣ. ΚΑΛΛΙΠΟΛΙΤΗΣ



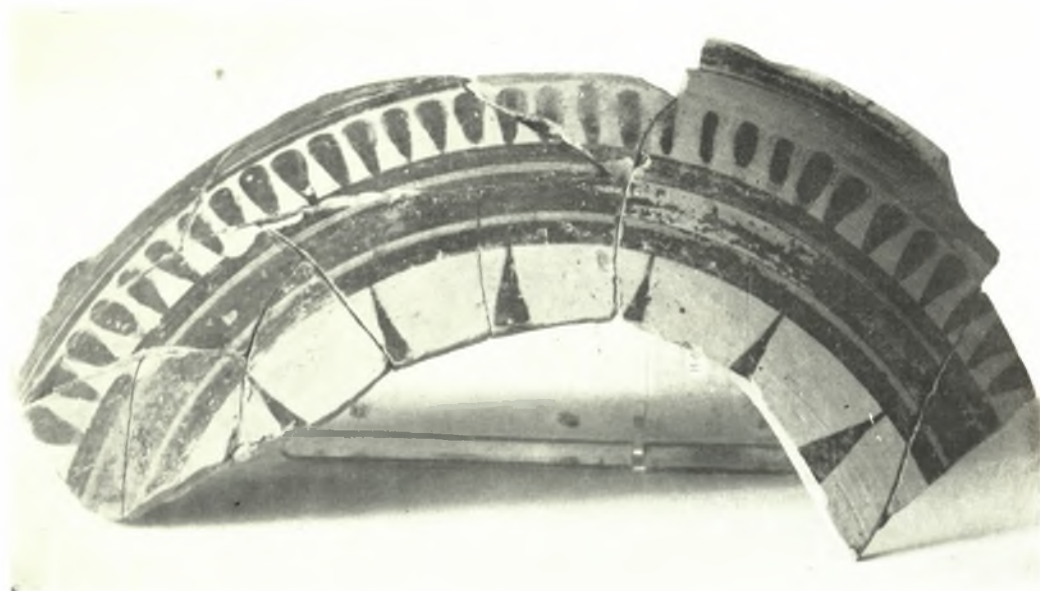
Ἀττική. Ἐναυροῦς: α. Πρωτοκορινθιακά ἀγγεῖα ἐκ τῶν πυρῶν τοῦ περιβόλου Α, β. Κορινθιακὸς ἀρύβαλλος καὶ ἄττικά μικρογραφικά ἀγγεῖα ἐκ τῶν πυρῶν τοῦ περιβόλου Α, γ. Ἀγγεῖα ἐντὸς τοῦ ἀμφορέως ἀριθ. 9

ΒΑΣ. ΚΑΛΛΙΠΟΛΙΤΗΣ



Ἄττική. Ἐναγυροῦς: α. Ὁ ἀμφορέως ἀριθ. 10, β. Ἄγγεϊα εὐρεθέντα ἐντὸς τοῦ ἀμφορέως καὶ τὸ πῶμα αὐτοῦ (πυθμὴν λεκανίδος)

ΒΑΣ. ΚΑΛΛΙΠΟΛΙΤΗΣ



Ἄττική. Ἐαναγυροῦς: α. Ἀπότμημα λεκανίδος ἐκ μιᾶς τῶν πυρῶν τοῦ περιβόλου Β, β. Οἰνοχόη ἐκ τῆς πυρᾶς ἀριθ. 15

ΒΑΣ. ΚΑΛΛΙΠΟΛΙΤΗΣ



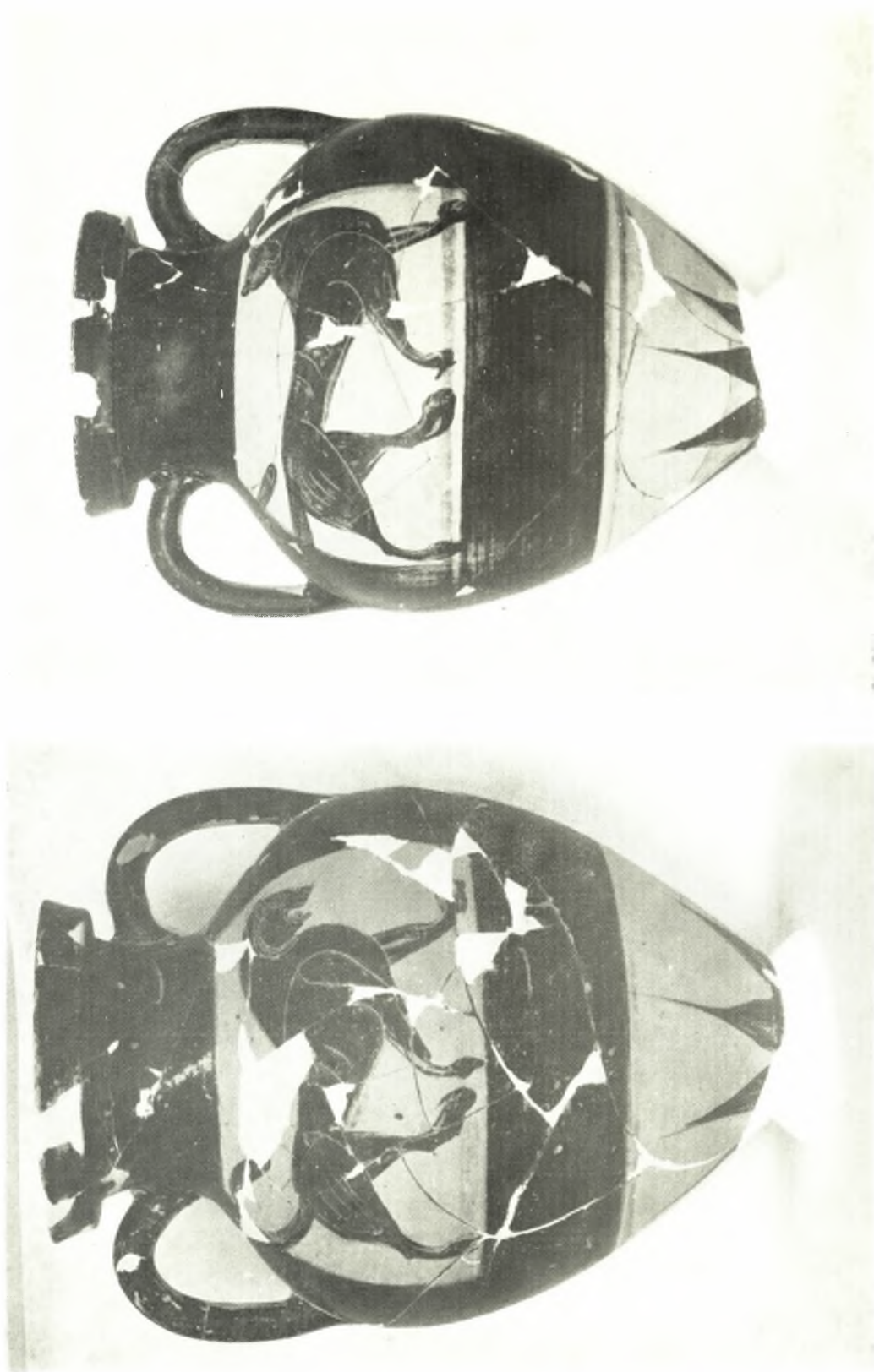
Ἀττική. Αναγυροῦς: α - β. Κράτηρ ἐκ τῆς πυράς ἀριθ. 15, γ - δ. Ἀπότμημα ἀμοφορέως ἐκ τῆς πυράς ἀριθ. 16

ΒΑΣ. ΚΑΛΛΙΠΟΛΙΤΗΣ



Ἀττική. Ἐναγυροῦς: α. Ὀπισθία ὄψις τοῦ κρατήρος με παράστασιν σφιγγῶν (πυρὰ ἀριθ. 15), β. Ἄγγεϊα εὐρεθέντα ἐντὸς τοῦ ἀμφορέως ἀριθ. 19, γ. Ἀπότμημα ἀγγείου ἐκ τῆς πυρᾶς ἀριθ. 16

ΒΑΣ. ΚΑΛΛΙΠΟΛΙΤΗΣ



Ἄττικη. Αναγυροῦς: α - β. Αἱ δύο ὄψεις τοῦ ἀμφορέως ἀριθ. 21

ΒΑΣ. ΚΑΛΛΙΠΟΛΙΤΗΣ



Ἄττικη. Ἐναγυροῦς: α. Κτερίσματα τοῦ τάφου ἀριθ. 25, β. Λήκυθοι ἐκ τῆς πυρᾶς ἀριθ. 27, γ. Μαρμαρίνη λήκυθος καὶ βάζον στήλης, τοῦ 4ου π.Χ. αἰῶνος

ΒΑΣ. ΚΑΛΛΙΠΟΛΙΤΗΣ