

ΑΙ ΠΑΡΑ ΤΗΝ ΔΗΜΗΤΡΙΑΔΑ BYZANTINAI MONAI

ΜΕΡΟΣ ΔΕΥΤΕΡΟΝ

ΤΑ ΣΦΖΟΜΕΝΑ ΜΝΗΜΕΙΑ

Ἐν τῇ Ἑπετηρίδι τῆς Ἑταιρείας Βυζαντινῶν Σπουδῶν τόμ. Α΄, 1924, σελ. 210 — 240, ἐδημοσιεύσαμεν τὸ ἱστορικὸν μέρος τῶν παρὰ τὴν Δημητριάδα Βυζαντινῶν μονῶν Μακρινιτίσσης καὶ Προδρόμου Νέας Πέτρας καὶ τῶν μετοχίων αὐτῶν. Ἦδη, συνεχίζοντες τὴν μελέτην ἐκείνην, θὰ πραγματευθῶμεν διὰ βραχέων περὶ τῶν σφζομένων νῦν μνημείων αὐτῶν.

Α΄ — Μονὴ Μακρινιτίσσης.

Ἡ ὑπὸ τῶν Μαλιασσηνῶν ἰδρυθεῖσα μονὴ τῆς Θεοτόκου τῆς Ὁξείας Ἐπισκέψεως, ἐπονομαζομένης *Μακρινιτίσσης*, δὲν σφζεται πλέον. Ἐκεῖτο δὲ ἐν τῇ νῦν κωμοπόλει Μακρινίτση πρὸς ἀνατολὰς τῆς νῦν καθολικῆς ἐκκλησίας τῆς Παναγίας καὶ εἰς ἀπόστασιν ἑκατὸν περίπου μέτρων ἀπ' αὐτῆς, ἐπὶ πρानοῦς ἐδάφους, συνεπεία ὅμως πολυομβριῶν περὶ τὸ πρῶτον ἡμῖς τοῦ ΙΗ' αἰῶνος παρεσύρθη, ἀποκοπέντος τοῦ ἐδάφους, καὶ κατεστράφη μεταβληθεῖσα εἰς σωρὸν ἔρειπῶν. Ὅρθια εἶχον ἀπομείνει ὀλίγα μόνον κελλία, τὰ ὅποια κατεστράφησαν ἐπίσης, παρασυρθέντος τοῦ ἐδάφους ὑπὸ τῶν βροχῶν κατὰ τοὺς τελευταίους χρόνους, καθ' ἣν διαβεβαίωσιν ἔλαβον παρὰ τε τοῦ κ. Γεωρ. Ρίζου, πρῶην προέδρου τῆς κοινότητος Μακρινιτίσσης καὶ νῦν ἐπιτρόπου τῆς ἐκκλησίας, καὶ ἄλλων ἀξιοπιστῶν γερόντων¹⁾.

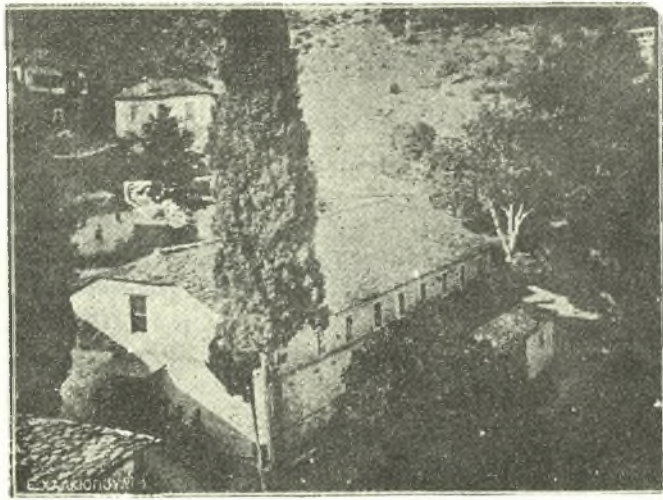
Μετὰ τὴν καταστροφὴν τῆς μονῆς διὰ τοῦ παλαιοῦ ὄλικου οἱ κάτοικοι

¹⁾ Τὸ αὐτὸ συνέβη καὶ ἐν Ζαγορᾷ οὐχὶ πρὸ πολλῶν ἐτῶν, ἐνθα ἐκ τῶν πολυομβριῶν παρεσύρθη ὁ βυζαντ. ναὸς τοῦ Σωτήρος, περιγραφεῖς ὑπὸ τοῦ Mézières (Mémoire sur le Pélion et l' Ossa. Paris, 1853, σ. 68).

ἔκτισαν τὴν νέαν ἐκκλησίαν τῆς Παναγίας ἐπ' ὀνόματι τῆς Κοιμήσεως τῆς Θεοτόκου, δυτικῶς τῆς μονῆς καὶ εἰς ἀπόστασιν ἑκατὸν περίπου μέτρων, ὡς εἴπομεν¹⁾. (Εἰκῶν 1)

Ἡ οἰκοδομὴ τῆς νέας ἐκκλησίας ἐγένετο τῷ 1767, ὡς βεβαιοῖ ἐν-επίγραφος πλάξ λευκοῦ μαρμάρου ἐντετοιχισμένη ἐπὶ τῆς μεσημβρινῆς πλευρᾶς τοῦ ναοῦ, ἔχουσα ἕμμετρον ἐπιγραφὴν ἐν νεοελληνικῇ γλώσσῃ.

Ἐπὶ δὲ τῶν τριῶν πλευρῶν τοῦ ναοῦ εἶναι ἐντετοιχισμένοι πλείοται



Εἰκ. 1. Ὁ νῦν ναὸς τῆς Παναγίας ἐν Μακρινίτση.²⁾

ἀρχαῖαι πλάκες ἦτοι: 1ον) Ἀρχαῖαι ἑλληνικαὶ ἐπιγραφαὶ περιέχουσαι ψηφίσματα τῶν Δημητρίων καὶ Μαγνήτων·³⁾ 2ον) Θωράκια βυζαντινὰ μετὰ πλουσίου καὶ ποικίλου γλυπτοῦ διακόσμου, ἐπιθήματα, ἐπιστύλια καὶ μεσοθύρια, ἦτοι χωρίσματα διλόβων παραθύρων,⁴⁾ καὶ 3ον) Ἐνεπίγραφοι πλάκες λευκοῦ μαρμάρου μὲ ἕμμετρα ἐπιγράμματα ἀναγόμενα εἰς τὸν

¹⁾ Ἀναμφιβόλως καὶ ὁ ναὸς τῆς μονῆς θὰ ἐτιμᾶτο ἐπ' ὀνόματι τῆς Κοιμήσεως τῆς Θεοτόκου.

²⁾ Τὰς φωτογραφίας τῶν ὑπ' ἀρ. 1—8 εἰκ. μοὶ παρεχώρησεν ὁ κ. Γ. Σωτηρίου, ὃν θερμῶς εὐχαριστῶ.

³⁾ Ἐδημοσιεύθησαν τελευταίως ὑπὸ *Otto Kern* ἐν *Inscriptiones Graecae*. τόμ. IX, μέρος 2ον ἀριθ. 1101, 1107, 1108, κλπ. πρβλ. καὶ *A. Mézières Mémoire sur le Pelion et l' Ossa*, Paris 1853 ἐν τέλει. — Ζωσιμᾶ Ἱσφιγενίτου, Ἡμερολόγιον «ἡ Φήμη», 1887, ἐν Βόλφ, σελ. 101—104.

⁴⁾ Οὐδείς τῶν γραφάντων περὶ Πηλίου ποιεῖται μνεῖαν τῶν βυζαντινῶν μνημείων.

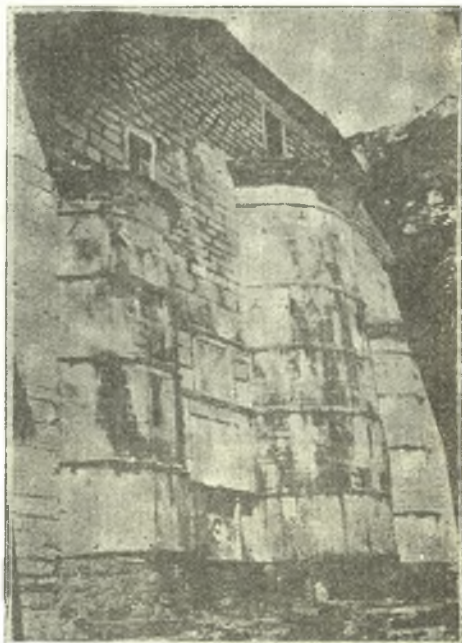
ἸΗ' αἰῶνα κυρίως καὶ πραγματευόμενα περὶ τῆς ἀνεγέρσεως τοῦ ναοῦ.

Ἐπὶ τῆς ἀνατολικῆς πλευρᾶς τοῦ ναοῦ καὶ κατὰ τὸ μέσον τῶν μνάκων εἶναι ἐντετοιχισμένα γλυπτὰ τινὰ βυζαντινά, ὧν φωτογραφικὰ ἀπεικάζματα εὐγενῶς παρεχώρησεν ἡμῖν ὁ ἔφορος τῶν βυζαντινῶν ἀρχαιοτήτων κ. Γ. Σωτηρίου ἐπισκεψάμενος τὸν ναὸν κατ' Ἰουνίου τοῦ 1925. (Εἰκ. 2)

Μεταξὺ ἄλλων θωρακίων εἶναι ἐντετοιχισμένα καὶ δύο ἐπιστύλια λίθου βαθυπρασίνου, ὧν τὸ ἓν ἔχει τερατόμορφον θηρίον ῥαμφόστομον, τετράπουν καὶ πτερωτὸν (γρῦπα), (Εἰκ. 3)

Παρά τὸ ἀνάγλυφον τοῦ γρῦπὸς (εἰκ. 3) ἀριστερὰ εἶναι ἐντετοιχισμένον ἕτερον θωράκιον μετὰ συμπλεκομένων ταινιῶν, ἀναγόμενον εἰς τὸν ΙΑ' αἰῶνα.

Παρ' αὐτὰ δὲ κατὰ τὸ μέσον τῆς ἀνατολικῆς πλευρᾶς εἶναι ἐντετοιχισμένον θωράκιον λευκοῦ μαρμάρου, πλαισιούμενον γύρωθεν καὶ πληρούμενον ἐντὸς ὑπὸ γλυπτοῦ διακόσμου καλαθοπλέγματος· κατὰ τὸ ἄνω μέρος τοῦ πλαισίου ὑπάρχει ἡ ἑξῆς ἐπιγραφή :



Εἰκ. 2. Ἡ ἀνατολ. πλευρὰ τοῦ ναοῦ τῆς Παναγίας μετὰ βυζαντ. γλυπτῶν.

Ν Ε Ι Λ Ο Ν Η Ο Ν Α Χ Ο Ν Κ Α Ι Κ Τ Η		
Τ Ο		Δ Ε Ν
Ρ Ο		Τ Ε
Σ		Ρ Ξ

ἦτοι *Νεῖλου μοναχοῦ καὶ κτήτορος δευτέρου.*

Ὁ μοναχὸς οὗτος Νεῖλος καὶ δεύτερος κτήτωρ τῆς μονῆς θὰ εἶναι μεταγενέστερος προφανῶς τοῦ Νεῖλου Μαλιασσηνοῦ, κτήτορος τῆς μονῆς Προδρομῶν.

Ἐπὶ δὲ τῆς δυτικῆς πλευρᾶς τοῦ ναοῦ εἶναι ἐντετοιχισμένα τέσσαρα τεμάχια θωρακίων, ὧν ἓν πλήρες. Τούτων τὰ τρία στενά εἶναι ἐπιπεδόγλυφα, (ἓν αὐτῶν ἔχει κουφικὴν διακόσμησιν) τὸ δὲ τέταρτον ὀρθογώνιον φέρει δύο ὀρθογώνια παράλληλα ἐκ ταινιῶν συνδεομένων κατὰ τὸ μέσον ἐκάστης πλευρᾶς διὰ κόμβων καὶ πληρουμένων ἐντὸς διὰ δύο ῥοδάκων. (εἰκὼν 4)



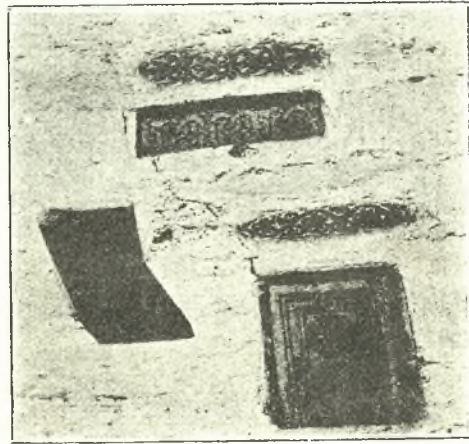
Εἰκ. 3. Βυζ. γλυπτὰ ἐν τῷ μύοκι τοῦ ναοῦ τῆς Παναγίας. Γρούψ.

Ἐν δὲ τῷ ἐπισκοπικῷ μεγάρῳ, κειμένῳ κατὰ τὴν δυτικὴν πλευρὰν τοῦ προσαυλίου τοῦ ναοῦ, εἰς ἱκανὸν ὕψος, εἶναι ἐντετοιχισμένον ἀνάγλυφον θωράκιον λευκοῦ μαρμάρου, ὅπερ διὰ τὸ ὕψος

οὔτε νὰ φωτογραφηθῇ οὔτε ἰχνογραφικῶς ν' ἀποδοθῇ πιστῶς εἶναι δυνατόν.

Ἐν δὲ τῷ προσαυλίῳ τοῦ ναοῦ κεῖνται κιονόκρανά τινα μετρίου μεγέθους, ἀνήκοντα ἴσως εἰς ὑπερῶνον.

Ἐν τῇ (εἰκ. 5) παρίστανται τέσσαρα ἀνὰ δύο ἐπάλληλα κιονόκρανα. Τούτων τὰ δύο δεξιὰ πιθανὸν ν' ἀνήκωσιν εἰς τὸν ΙΑ' αἰῶνα, τὸ τρίτον εἶναι ἐπιπεδόγλυφον, ἀμφοτέρω δὲ τὰ δύο ἀριστερὰ κείμενα ἀνάγονται εἰς τὸν ΙΓ' αἰῶνα.



Εἰκ. 4. Γλυπτὰ βυζ. ἐντετοιχισμένα ἐπὶ τῆς δυτ. πλευρᾶς τοῦ ναοῦ.

Ἐπὶ δὲ τῆς πύλης τοῦ ναοῦ κεῖται μέγα ἐπιστύλιον ὡς ὑπέρθυρον, ἔχον τρία κομβία, ἓν ἐν τῷ μέσῳ καὶ δύο κατὰ τὰ ἄκρα ἐκατέρωθεν αὐτοῦ, μεταξὺ δ' αὐτῶν πλοῦσιον ἀλληλέμπλοκον διάκοσμον. Ἐπειδὴ δὲ δὲν ἔχομεν παράλληλα ἄλλα ὅμοια ἵνα χρονολογήσωμεν αὐτό, δυσκολευόμεθα νὰ ἀποφανθῶμεν ἂν εἶναι βυζαντινὸν ἢ καὶ μεταγενέστερον. (εἰκὼν 6)

Τὰ δὲ ἀνάγλυφα κατὰ τὸ ἄνω μέρος τῶν ἀψίδων τοῦ ναοῦ τῆς Παναγίας (εἰκ. 2), ὡς καὶ τὰ τῆς ἀψίδος τοῦ ναοῦ τοῦ Ἁγ. Ἰωάννου τοῦ

Προδρόμου (εἰκ. 7) μετὰ διακοσμητικῶν συνθέσεων, καὶ τὰ ἐν τῷ ἄνω μέρει τῆς ἀψίδος τοῦ ἐν Πορταρῆ καθεδρικοῦ ναοῦ τοῦ Ἁγ. Νικολάου, παριστάνοντα ἁγίους καὶ ἄλλας διακοσμήσεις, καὶ τὰ ἐπὶ τῆς ἀψίδος τοῦ ἐν Ἄνω Βόλφ ναοῦ τῶν Εἰσοδίων τῆς Θεοτόκου, πάντα ταῦτα εἶναι μεταγενέστερα ἀναγόμενα εἰς τὸ δεύτερον ἡμισυ τοῦ ΙΗ΄ ἢ τὸ πρῶτον ἡμισυ τοῦ ΙΘ΄ αἰῶνος.



Εἰκ. 5 Κιονόχρονα βυζ. ἐν τῷ προαυλίῳ τοῦ ναοῦ.

Ὅμοια δὲ θωράκια μετὰ μεταγενεστέρων διακοσμήσεων εἶναι ἐντετοιχισμένα ἐν τῇ παρὰ τὸν ναὸν τοῦ Προδρόμου περικαλλεστάτῃ κρήνῃ ἐν Μακρινίτσει. (εἰκ. 8)

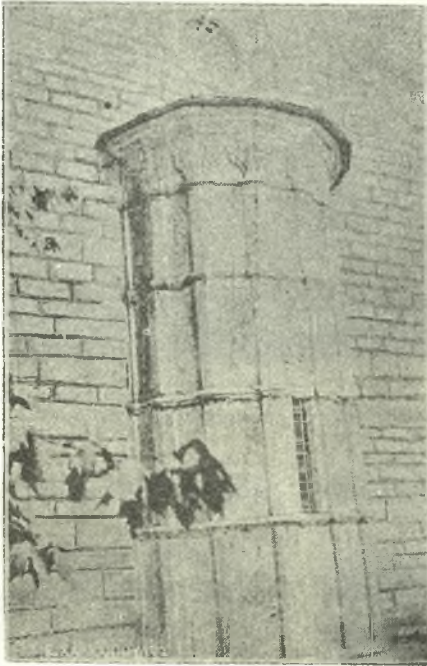


Εἰκ. 6. Ἐπιστύλιον ἐπὶ τῆς δυτ. θύρας τοῦ ναοῦ.

Ὁὶ κίονες τοῦ ναοῦ τῆς ἀρχαίας μονῆς Μακριντίσης ἐτέθησαν ἐν τῷ νέῳ ναῷ τῆς Παναγίας χωρίζοντες αὐτὸν εἰς τρία μέρη, τὸν κυρίως ναόν, τὸ δεξιὸν καὶ ἀριστερὸν κλίτος. Εἶναι δὲ οἱ κίονες ἕξ μονόλιθοι ὑπολεῖκου μαρμάρου. Ἐπληροφορήθημεν δὲ παρ' ἀξιοπίστων γερόντων ὅτι οἱ κίονες ἐλήφθησαν ἐκ τοῦ παλαιοῦ ναοῦ τῆς Μονῆς καὶ ὅτι ἐλατμήθησαν τότε ἐκεῖ που παρὰ τὴν Μακρινίτσαν, ὅπου ὑπάρχει λατομεῖον μαρμάρου, γνωστὸν ἔτι καὶ νῦν εἰς τοὺς κατοίκους, ἕξ οὗ ἐξήγαγον οἱ Μαλιασσηνοὶ τοὺς κίονας.

Ἡ τιμὴ τῆς Παναγίας Μακριντίσης ἐγενικεύθη κατὰ τοὺς ἐπὶ

τουρκοκρατίας χρόνους καθ' ὅλους τοὺς κύκλους τῆς Παναγίας εἰς ὅλον τὸ διαμέρισμα ἀπὸ Μακρινίτσης καὶ Πορταρεᾶς μέχρις Ἐνω Βόλου καὶ τῆς περιφερείας αὐτοῦ. Οὕτως ἔχομεν ἐν Μακρινίτση ναὸν τῆς Κοιμήσεως τῆς Θεοτόκου, ἐν Ἐνω Βόλῳ ναὸν τῶν Εἰσοδίων τῆς Θεοτόκου, ἐπὶ τοῦ λόφου τῆς Ἐπισκοπῆς, παρά τὸν Ἐνω Βόλον, ναὸν τῆς Κοιμήσεως τῆς Θεοτόκου, ἐν Μπασχέδες, παρά τὸν Ἐνω Βόλον, ναὸν τῆς Γεννήσεως τῆς Θεοτόκου, ἐπὶ τοῦ λόφου Γορίτσης ἀνατολικῶς τοῦ Βόλου (τῆς πόλεως) ναὸν τῆς Ζωοδόχου Πηγῆς, κατὰ τοὺς ἐπὶ τῆς ἀκτῆς τῆς θαλάσσης πρόποδας τοῦ λόφου Γορίτσης ἐντὸς σπηλαίου, ναὸν τῆς Γεννήσεως τῆς Θεοτόκου (Παναγία Τρύπα), ἑξαρτωμένους ἅπαντας ἐκ τοῦ Ἐνω Βόλου.



Εἰκ. 7. Ἀνατολικὴ ἄψις Ἁγ. Ἰωάννου Προδρόμου μετὰ νεωτέρων γλυπτῶν.

Ἡ δὲ νέα πόλις τοῦ Βόλου στερεῖται ναοῦ τῆς Παναγίας· τὴν ἔλλειψιν ἀνεπλήρωσαν οἱ Παπικοὶ ἰδρῦσαντες καλὸν καθολικὸν ναὸν τῆς Παναγίας ἐν Βόλῳ.

Ὁ δὲ ναὸς τοῦ Ἁγ. Ἰωάννου τοῦ Προδρόμου ἐν Μακρινίτση (εἰκ. 9) κείμενος δυτικώτερον τοῦ ναοῦ τῆς Παναγίας, εἶναι κτίσμα περικαλλέστατον τοῦ ΙΗ' αἰῶνος, ὡς καὶ ὁ ναὸς τῆς Παναγίας. Ἐχει δὲ κατὰ τὰς ἐξωτερικὰς πλευρὰς αὐτοῦ, καὶ ἰδίως ἐπὶ τῆς ἀνατολικῆς, ἱκανὰ θωράκια ἐντετοιχισμένα μετ' ἀναγλύφων διακοσμήσεων τοῦ ΙΗ' αἰῶνος. Ἀνάγλυφα ἔχει καὶ ἡ παρά τὸν ναὸν κρήνη, ὡς ἀνωτέρω εἵπομεν (εἰκ. 8).

Ἐπίσης ἐπὶ τῶν ἐξωτερικῶν πλευρῶν τοῦ ναοῦ τούτου εἶναι ἐντετοιχισμέναί πολλαὶ πλάκες λευκοῦ μαρμάρου περιέχουσαι ἐπιγράμματα ἐν ἀρχαίᾳ φράσει, ἀναφερόμενα εἰς τὸν ναόν, ἔργα νεωτέρων ποιητῶν τοῦ ΙΗ' αἰῶνος καὶ ἀρχῶν τοῦ ΙΘ'.

Τὰ ἐπιγράμματα ταῦτα, ὡς καὶ τὰ ἐν τῷ ναῷ τῆς Παναγίας ἐν Μακρινίτση δέον ν' ἀντιγραφῶσι καὶ δημοσιευθῶσιν ἐν περιοδικῷ τινί¹⁾.

¹⁾ Τα ἐπιγράμματα ταῦτα τοῦ Προδρόμου φέρονται ἀντιγεγραμμένα ἐν χαρτῶφ κώδικι τῆς ἐν Ἀλμυρῷ Φιλιαρχίου Ἑταιρείας τῆς «Ὁρθρος», περιέχοντι ποικίλην

Παρεκκλήσια

Παρά τὸν ναὸν τῆς Παναγίας ἐν Μακρινίτση κεῖνται τρία παρεκκλήσια: α') Τὸ τῶν Ἀγίων Πάντων διασφῶζον καλὰς τοιχογραφίας τοῦ ΙΗ' αἰῶνος· ἐν τῷ τέμπλῳ αὐτοῦ ἡ εἰκὼν τῆς Θεοτόκου φέρει τὸ ἐπίθετον: «Ἡ Γοργοεπήκοος»· ἡ δὲ τοῦ Χριστοῦ: «Ὁ Ζωοδότης», ἔργα τοῦ ΙΗ' αἰῶνος. Ἄνωθεν δὲ τῆς θύρας τοῦ παρεκκλησίου εἶναι ἐντετοιχισμένη πλάξ λευκοῦ μαρμάρου μετὰ τῆς ἐξῆς ἐπιγραφῆς κεφαλαίοις γράμμασιν:

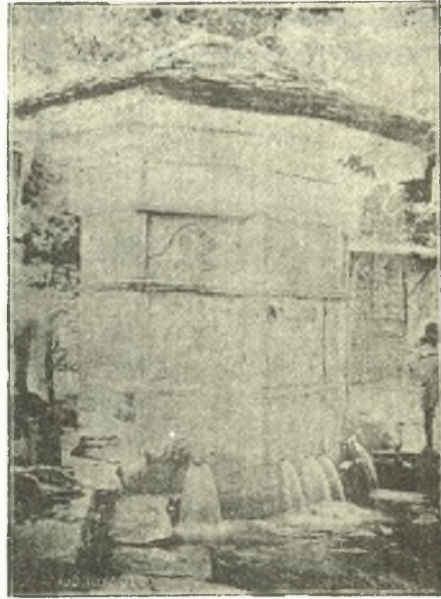
† 1743 / Ὁ ἱερός οὗτος
ναός / ἀνηγέρθη ἐκ βάρων /
διὰ συνδρομῆς καὶ δα / πάνης
Κ(υρίου) Δοσιθέου Χατζῆ.

Κάτωθι δὲ τοῦ παρεκκλησίου τούτου κεῖται ἐν τῷ αὐτῷ οἰκοδομήματι (διωρόφῳ ὄντι) ἕτερον παρεκκλήσιον τοῦ Ἀγ. Νικολάου, ἔχον ὡσαύτως τοιχογραφίας καλὰς καὶ ἐπιγραφὴν ἐφ' ὑγρῷ (fresco) ἐπὶ τῆς μεσημβρ. πλευρᾶς παρὰ τὴν θύραν, τὴν ἐξῆς:

† Ἀνιστορίθη ὁ θεὸς ναός τοῦ ἐν ἁγίοις πατρὸς ἡμῶν / Νικολάου
τοῦ θαυματουργοῦ, διὰ δαπάνης τοῦ ἐνι / μοιάτου κυρίου Ἰωάννου τοῦ ἐκ
Βοσκοπόλεως, / συνδρομοῦντος καὶ τοῦ κυρίου Παρίση Καλημέρη.

«Ἐπὶ ἀρχιερατείας τοῦ θεοφιλεστάτου ἐπισκόπου κυρίου κυρίου Θεοκλήτου ΑΨΝΣ'» (= 1756).

Ἐπερθεὶν δὲ τῶν δύο παρεκκλησίων τούτων καὶ τοῦ ναοῦ τῆς Παναγίας κεῖται τὸ μικρὸν παρεκκλήσιον τῆς ἁγίας Μαγδαληνῆς, ἐν ᾧ πρὶν ἔκειτο



Εἰκ. 8. Μαρμαρόκτιστος κρήνη ἐν Μακρινίτση παρὰ τὸν Ἀγ. Ἰω. Πρόδρομον.

ὑλὴν τοῦ ΙΖ' τοῦ ΙΗ' καὶ τῶν ἀρχῶν τοῦ ΙΘ' αἰῶνος Ἐξ αὐτοῦ ἐδημοσιεύσαμέν τινα ἄλλοτε ἐν τῷ περιοδικῷ «Προμηθεΐ», ἐκδιδομένῳ ὑπὸ Ζωσιμᾶ Ἐσφιγμενίτου, μοναχοῦ, ἐν Βόλφ, ἔτος Ι', 1898, ἀριθ. φύλλ. 125, σελ. 288—290.

τὸ ἀνάγλυφον τῆς Παναγίας, ὅπερ ἐδημοσιεύσαμεν πέρυσιν, ἔχον τοιχογραφίας τοῦ 1790.

Ἐν τινι δὲ παρὰ τὸν ναὸν τῆς Παναγίας ἀρτοποιεῖω κεῖται μὴ ἔντετοιχισμένη πλᾶξ λευκοῦ μαρμάρου στρογγυλουμένη ἄνω καὶ πλαισιουμένη γύρωθεν, κοσμουμένη δὲ διὰ σταυροῦ ἀναγλύπτου καὶ ἔχουσα ἐπιγραφὴν (ὕψ. πλακὸς 0,50×πλ. 0,45×πάχ. 0,12):



Ὁδτος ὁ οἶκος ὑπὶ
ρχει τῷ Γεωργίῳ
|||/| οἱη Νικολά
ου ἀμουντζία ἐθε
μελιώθη Φεβρον: 1
ἔτος 1773

Ἐπίσης ἐν ἑτέρῳ ναῷ τῆς συνοικίας Κουκουράβας ἐν Μακρινίτση τιμωμένῳ ἐπ' ὀνόματι τῆς Ἀγ. Μαγδαληνῆς κεῖται τὸ Κοιμητήριον, ἔχον ἄνω τῆς θύρας ἐπὶ λευκοῦ μαρμάρου τὴν ἐξῆς ἐπιγραφὴν:

$\frac{\text{ICIXCO}}{\text{NIK}}$,ΑΨ 75 Ἰουλίῳ ἁ | Ἐκτίσθαι τὸ παρὸν Κοιμητήριον διὰ συνδρομῆς | τὸν ἐνθάδε εὕρισκομένον χριστιανῶν. Ὁ ἀρχιμέκτων αὐτῆς Θεοδώρου Ζαπαγιώτου» ¹⁾.

Ἐπιτύμβιος ἐπιγραφὴ Νείλου Μαλιασσηνοῦ.

Ὁ δὲ ναὸς τοῦ ἁγίου Ἀθανασίου περιέχει ἱκανὰ βυζαντινὰ γλυπτὰ τοῦ ΙΓ' αἰῶνος, προερχόμενα ἐκ τῆς Μονῆς τῆς Θεοτόκου τῆς Ὁξείας Ἐπισκέψεως, Μακρινιτίσσης. Τούτων ἐν προέξει πάντων, ἀνῆκον εἰς καλυπτῆρα λίθον τάφου τοῦ μοναχοῦ Νείλου Μαλιασσηνοῦ, ὃς μαρτυρεῖ ἢ ἐπ' αὐτοῦ ἕμμετρος ἐπιτύμβιος ἐπιγραφὴ, ἣν φωτογραφήσας ἐδημοσίευσεν ἄλλοτε ὁ ἔφορος τῶν ἐν Θεσσαλίᾳ ἀρχαιοτήτων κ. Α. Σ. Ἀρβανιτόπουλλος. Ὁ λίθος ἔχει καὶ πλούσιον διάκοσμον βυζαντινόν. Ἀναδημοσιεύομεν τὴν

¹⁾ Ἐπειδὴ τὸ πρόγραμμα τοῦ παρόντος περιοδικοῦ δὲν ἐκτείνεται πέραν τοῦ 1500, δὲν δυνάμεθα νὰ δημοσιεύσωμεν τὰ ἐπιγράμματα ἀμφοτέρων τῶν Ἐκκλησιῶν Προδρόμου καὶ Παναγίας ἐν Μακρινίτση. Τὰς ἀνωτέρω δ' ἐπιγραφὰς δημοσιεύομεν ὡς ὑπολείμματα μνημείων τῆς μονῆς Μακρινιτίσσης.

ἐπιτύμβιον ταύτην ἐπιγραφὴν μετὰ τῆς ὑπὸ τοῦ κ. Ἀρβανιτοπούλλου γενομένης συμπληρώσεως, παρατηροῦντες ὅτι ὁ τύπος καὶ ἐνταῦθα φέρεται *Μαλιασσηνός* καὶ οὐχὶ *Μελισσηνός*, τοῦ οἰκογενειακοῦ ὀνόματος τῶν δυναστῶν τῆς Δημητριάδος καὶ Ἱδρυτῶν τῶν μονῶν Μακρινιτίσσης καὶ Προδρόμου Νέας Πέτρας. Κεῖται δὲ ὁ λίθος δεξιὰ τῆς θύρας τοῦ ναοῦ τοῦ ἁγ. Ἀθανασίου ἐκ μελανολίθου (ὑψ. 0,81 + πλ. 0,74 μεθ' ὠραίων διακοσμήσεων μήκ. 0,35):

- « . . . θ;/αλάσσας χαρίτων
 βδελ;/ν/ρ/ὸς φεῦ ἐπελθὼν θεοῖζει
 ωνα;/τ/ὸ δουκόβλαστον μοναστῶν κλέος,
Μαλιασσηνὸν ἐκ Βρυεννίων ἔργος.
- 5 *Νεῖλον μοναχὸν τὸν κατηγυγισμένον*
τὸν εὐθαλῆ στέλεχον ἐν ἀνακτόροις,
τὸν χεῖρα Ἀβραάμιον κεκοσμημένον,
πρησιτήριον νοῦν, τὴν κατάπτερον φύσιν,
τὸν ναὸν δειμάμενον, τὸν σελασφόρον,
- 10) *σῦρανομήκη καὶ τερπνότατον, ὄλον*
ποικιλόχροα κατεστημένον ὄντα.
Ἄλλ', ὦ θεαία, ὄρα καὶ ἄθρει ξένα
ὁ τύμβος οὗτος, οἴμοι, φεῦ, καὶ τοῦ λέγ[ειν]
καὶ λίθος οὗτος, ὅς πικρὸν πῶμα πέλει,
- 15 *ἔσωθεν κενύθει τὸν περικλυτὸν ἄνδρα»¹⁾.*

Β' — Μονὴ τοῦ ἁγ. Ἰωάννου τοῦ Προδρόμου Νέας Πέτρας.

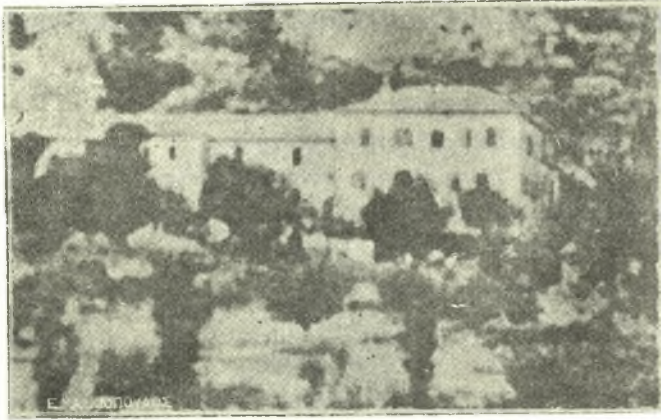
Ἡ γυναικεία μονὴ τοῦ Προδρόμου, καλουμένη καὶ Νέας Πέτρας, ὑπέρεκειται τῆς Πορταριάς ἀπέχουσα περὶ τὰ 20 λεπτὰ τῆς ὥρας ἀπ' αὐτῆς. Εἶναι δὲ τετράγωνον οἰκοδόμημα, ὡς εἶναι πᾶσαι αἱ ἀπὸ τῶν βυζαντινῶν χρόνων σωζόμεναι μοναί, ἔχον ἐν τῷ κέντρῳ αὐτοῦ τὸν ναόν. (εἰκὼν 9)

Μονὴ Προδρόμου.

Ἡ οἰκοδομὴ τῶν τοίχων τοῦ τετραγώνου τούτου οἰκοδομήματος, ἐν

¹⁾ Α. Σ. Ἀρβανιτοπούλλος, Πρακτικὰ Ἀρχ. Ἐταιρείας τοῦ ἔτους 1910, σελ. 205—207 μετὰ φωτογραφικοῦ ἀπεικασματος τῆς ἐπιγραφῆς.—Τὴν δὲ ἐπιτύμβιον πλάκα τῆς συζύγου τοῦ Νεῖλου [Ἀννης] τῆς Ἀγγελίνας Δούκνας τῆς Μαλ[ιασ]σινῆς, τῆς διὰ τοῦ θεοῦ καὶ ἀγγελικοῦ σχήματος μετα[νο]μασθείσης Ἀνθούσης] ἐδημοσιεύσαμεν ἐν τῷ Bulletin de Correspondance Hellénique, τόμ. XLIV, 1920, σελ. 195—196, εἰκ. 8.

τῶ ὁποίῳ εἶναι τὰ κελλία τῶν μοναχῶν καὶ αἱ ἀποθήκαι, εἶναι ἐκ πηλοῦ καὶ λίθων, πλὴν τῆς δυτικῆς πλευρᾶς, ἥτις, κατὰ νεωτέρους χρόνους ἀνακαινισθεῖσα, ἐκτίσθη διὰ λίθων καὶ ἀσβέστου. Ἐκάστης πλευρᾶς τὸ μῆκος εἶναι 80 βημάτων. Τὰ δ' ἐξωτερικὰ παραθύρα εἶναι μικρὰ καὶ τοξοειδῆ πρὸς τὰ ἄνω, οὕτως ὥστε ἕκαστον κελλίον φωτίζεται ὑπὸ δύο παραθύρων.



Εἰκ. 9. Ἀποψὶς δυτικῆς πλευρᾶς Μονῆς Προδρόμου παρὰ τὴν Πορταριάν.

Φαίνεται δὲ ὅτι ὑπέστη πολλὰς ἀνακαινίσεις ἢ μονή, διὸ καὶ ἡ τοιχοποιία αὐτῆς εἶναι πενιχρά.

Ὁ δὲ ἀρχικὸς ναὸς κατεδαφισθεὶς ἄδηλον πότε, ἀνωκοδομήθη τῶ 1876, ὡς δηλοῦται ἐξ ἐπιγράμματος ποιητικοῦ ἐπὶ πλακὸς λευκοῦ μαρμάρου ἐντετοιχισμένης ἐπὶ τοῦ ναοῦ. Ὡς νεώτερον δὲ κτίσμα ὁ ναὸς στερεῖται τοιχογραφιῶν¹⁾.

Ἐν τῶ προαυλίῳ τῆς μονῆς κεῖνται ἐρριμμένοι πολλοὶ ἀρχιτεκτονικοὶ λίθοι λευκοῦ μαρμάρου μετὰ βυζαντινῶν διακοσμήσεων, προερχόμενοι ἐκ τοῦ παλαιοῦ ναοῦ. Ἐπὶ δὲ τῆς ἐξωτερικῆς πλευρᾶς τοῦ νεοδμήτου τούτου ναοῦ ἐντετοιχίσθησαν λίθοι τινὲς ἀρχιτεκτονικοὶ ἐκ τοῦ παλαιοῦ ναοῦ μετὰ διακοσμήσεων. Ἀναμφιβόλως δὲ καὶ οἱ παρατηρούμενοι ἐντετοιχισμένοι ἐπὶ τῶν ἐξωτερικῶν πλευρῶν τοῦ ναοῦ τοῦ ἁγ. Νικολάου ἐν Πορταρᾷ προέρχονται ἐκ τῆς μονῆς τοῦ Προδρόμου, δεδομένου ὅτι τὰ μονύδρια ἁγ. Νικολάου Παλιροπάτου καὶ Παναγίας Πορταρέας ἦσαν πενιχρὰ καὶ ἄσημα.

¹⁾ Ὁ π. Περικλ. Μαργαρίτης ἐμέτρησε τὰς πλευρὰς. Ἴδὲ ἐφημ. «Θεσσαλίαν» Βόλου 7ης Μαΐου 1925, ἀρ. φύλλ. 8364.

Τὰ ἐπὶ τοῦ Πηλίου μετόχια τῆς μονῆς Προδρόμου Νέας Πέτρας ἦσαν: α') Τὸ μονύδριον τῆς Θεοτόκου τῆς Πορταρέας, β') Τὸ μονύδριον τοῦ ἁγ. Νικολάου τοῦ *Παλιρροπάτου*. γ') Τὸ μονύδριον τῶν ἁγίων Ἀποστόλων τοῦ *Μεγαλογένους*, καὶ δ') τὸ μονύδριον τοῦ ἁγίου Νικολάου τοῦ *Ξυλοπᾶ*.¹⁾ Τὸ μονύδριον τῆς Πορταρέας, ὡς καὶ τὰ λοιπὰ τρία, προϋπάρχοντα τῆς ιδρύσεως τῆς μονῆς τοῦ Προδρόμου Νέας Πέτρας, ὡς ἐκ τῶν ἐγγράφων ἀποδεικνύεται, τελοῦντα ὑπὸ τὴν ἐνορίαν τοῦ ἐπισκόπου Δημητριάδος, παρεχωρήθησαν εἰς τὴν μονὴν Προδρόμου Νέας Πέτρας ὡς μετόχια αὐτῆς. Ὡς μονύδριον δὲ τῆς Θεοτόκου τῆς Πορταρέας ἀναγνωρίζεται ὑπὸ πάντων τῶν περὶ Θεσσαλίας γραψάντων τὸ παρεκκλήσιον τῆς Παναγίας κείμενον πλησίον τοῦ καθεδρικοῦ ναοῦ τοῦ ἁγ. Νικολάου τῆς Πορταριᾶς, οὗ δύο εἰκόνας ἐδημοσίευσamen πέρυσιν.²⁾ Παρατηροῦμεν δ' ὅτι τὸ μονύδριον Παναγίας τῆς Πορταρέας, ἔξ οὗ ἔλαβε τὸ ὄνομα ἢ κωμόπολις Πορταρξά, διέσωσαν οἱ Πορταρῖται ἀνακαινίσαντες τὸν ναὸν αὐτοῦ πλουσίως καὶ τὰ μέγιστα τιμῶντες καὶ σήμερον ἀκόμη τὴν Παναγίαν Πορταρίτισσαν.

Δυστυχῶς οἱ ἐπίτροποι τοῦ ναοῦ κατέστρεψαν, ὡς ἀναφέρει ὁ Ζωσιμᾶς Ἐσφιγμενίτης καὶ ὡς εἶδομεν καὶ ἡμεῖς, μέρος τῆς τοιχογραφίας τῆς ἐχούσης καλὰς παραστάσεις πρὸ τοῦ 1879, ἀνοίξαντες τρία παράθυρα κατὰ τὰς δύο πλευρὰς τοῦ μήκους τοῦ ναοῦ. Παραδόξως ὅμως κατὰ τὴν βορειοδυτικὴν γωνίαν τῆς βορείου πλευρᾶς τοῦ ναοῦ ἔσωθεν ἐσώθη ἐφ' ὑγρῷ (*fresco*) ἡ ἐπιγραφὴ τῆς ἀνιστορήσεως αὐτοῦ, ἣν ἐδημοσίευσεν ἄλλοτε ὁ Ζωσιμᾶς

¹⁾ Κατ' Ἀπρίλιον τοῦ 1924 ἐξηρευνήσαμεν τὰ δύο πρῶτα.

²⁾ Ν. Ι. Γιαννοπούλου, Αἱ παρά τὴν Δημητριάδα Βυζαντινὰ μοναί, ἐν τῇ Ἐπιτηρίδι τῆς Ἐταιρείας τῶν Βυζαντινῶν Σπουδῶν, τόμ. Α', Ἀθήναι 1924, σελ. 231, εἰκ. 4, ἀποψις τοῦ ναοῦ, καὶ σελ. 232, εἰκ. 5, τὸ τέμπλον τοῦ ναοῦ. Ὁ δὲ Ζωσιμᾶς Ἐσφιγμενίτης (*Προμηθεύς*. περιοδ. ἐν Βόλῳ ἔτος Θ', 1897, φύλλ. 106 σελ. 131) ἀναφέρει ὅτι ἐν Πορταριᾷ κείνται δύο παρεκκλήσια τῆς Παναγίας, ἐν μὲν κατὰ τὴν ὁδὸν τὴν ἄγουσαν ἀπὸ Πορταριᾶς εἰς Μακρινίτισσαν, μὴ ἔχον οὐδὲν τὸ διαφέρον, διότι οὔτε τοιχογραφίας παρέχει, οὔτε εἰκόνας παλαιάς, οὔτε γλυπτὸν τι βυζαντινόν, πᾶσαι δὲ αἱ εἰκόνες τοῦ τέμπλου εἶναι τῶν ἀρχῶν τοῦ ΙΘ'. αἰῶνος ἔργα. Τὸ δὲ ἕτερον παρεκκλήσιον ἐπ' ὀνόματι τῆς Παναγίας κείται εἰς ὀλίγων βημάτων ἀπόστασιν ἀπὸ τοῦ καθεδρικοῦ ναοῦ τοῦ ἁγ. Νικολάου τῆς Πορταριᾶς καὶ παρὰ τὴν βορειὸν πλευρὰν αὐτοῦ ἔχει τοιχογραφίας τοῦ ΙΓ' αἰῶνος καὶ τέμπλεον ὀλόγλυφον καὶ ἐπίχρυσον. Ὁ Ζωσιμᾶς Ἐσφιγμενίτης (Ἡμερολ. «ἡ Φήμη» ἔτος Β', 1887, σελ. 135) λέγει ὅτι εἰς τὸ μονύδριον Παναγίας Πορταρέας μένει εἰς μοναχός. Ὁ αὐτὸς ἀλλαχοῦ (*Προμηθεύς*, ἔτος Θ', 1897, σελ. 131, σημ. α'. φύλλ. 100) ἀναφέρει «ποῦ δὲ ἔκειτο (τὸ μονύδριον τῆς Πορταρέας) δὲν γνωρίζομεν». Καὶ ἀλλαχοῦ (*Προμηθεύς*, ἔτ. Ι\'. 1699, σελ. 374 φύλλ. 136) δημοσιεύει τὴν ἐπιγραφὴν τοῦ παρεκκλησίου, ὅπερ θεωρεῖ ὡς τὸ τῆς Πορταρέας.

Ἐσφιγμένιτης μικροῖς γράμμασι μὴ τηρήσας οὔτε τὸ ὀρθογραφικόν, οὔτε τὸ τέλος τῶν στίχων ¹⁾).

Ταύτην χρονολογουμένην κατὰ τὸ 1581, χάριν τῆς ἀκριβείας ἀναδημοσιεύομεν ἐνταῦθα πανομοιοτύπως καὶ ἐν μεταγραφῇ, ὡς τὴν ἀρχαιοτέ-

† ἈΝΙΣΤΟΡΗΘΗ ΘΘΕΙΟΣ Κ' ΙΕΡΟΣ ΝΑΟΣ ΟΥΔΕ ΤΗ ὙΠΕΡΒΑΣΤΑ ΔΕΣΠΟΙΝΗ ΗΜΩΝ
 ΘΚΟΝ Κ' ΑΙ ΠΑΡΘΕΝΟΥ ΜΑΡΙΑΣ ΔΙΑ ΣΙΝΔΡΟΜΗΣ Κ' ΕΞΟΔΩΝ ΚΟΠΥ ΤΕ Κ' ΜΟ-
 ΧΘΟΝ ΠΑΡΩΝ ΕΝΛΑΒΕ ΣΤΑΤΩΝ ΙΕΡΕΩΝ Κ' ΕΝΓΕΝΕΣΤΑΤΩΝ ΑΡΧΩΝ ΤΩΝ ΔΙΑΙΤΗ-
 ΗΟΣΥΝΩΝ ΤΩΝ ΓΟΝΕΩΝ ΤΟΥΣ Κ' ΔΙΚΟ ΤΟΥΣ ΟΝ ΤΑ ΟΝΟΜΑΤΑ ΗΣΑΝ Οἱ
 ΤΙΜΩ ΙΕΡΕΩΣ ΚΟΜΗΝΟΥ ΙΕΡΕΩΣ ΔΙΟΜΟΥ ΣΕΛΛΟΝ ΓΙΑΚΟΝ ΜΗ
 ΜΑΡΙ Κ' ΑΡΕΤΗΣ ΝΙΚΟΛΑΟΥ Κ' ΧΡΥΣΑΦΟΥ Κ' ΚΟΙΜΗΜΕΝΩ
 Ω ΗΓΩΝ ΤΩΝ ΓΟΝΕΩΝ ΤΟΥΣ ΚΑΚΟΝΡΙΣ ΙΩ ΓΕΩΡΓΙΟΥ ΝΙ-
 ΚΟΛΑΟΥ ΓΕΩΡΓΙΟΥ ΙΩ ΝΑΣΟΥ ΣΤΑΜΑΤΙΟΥ
 ΣΕΦΟΥ ΑΠΟΣΤΟΛΟΙΣ ΓΕΩΡΓΙΟΥ ΔΗΜΗΤΡΙΟΥ ΣΙΑΤΑ-
 ΦΙΛΟΥ ΑΠΟΣΤΟΛΟΙΣ ΙΩΑΝΝΟΥ ΑΛΕΞΙΟΥ ΣΑΜΑΤΙΟΥ
 ΑΡΓΥΡΟΥ ΚΑΚΟΝΡΙ Κ' ΑΓΓΕΛΟΥ ΙΩ ΝΙΚΟΛΑΟΥ ΙΩ
 ΤΩΝ ΛΟΝ ΚΙΑΝ ΜΝΑΧΟΥ ΜΑΓΔΑΛΙΝΗΣ ΜΙΧΑΗΛ
 Κ' ΔΙΑΧΡΟΣΕΜΟΝ ΔΑΝΙΗΛ ΜΟΝΑΧΟΥ ὙΠΕΡΧΩΝ ὉΡΙ ΤΙΣ ΣΥΡΒΙΣ
 Κ' ΤΗΣ ΑΓΙΑΣ ΦΙΛΑΔΟΣ Κ' Κ' ΣΚΥΡΟΥ ΑΙΛΑΚΟΝΟΥ ὙΠΕΡΧΑ ΝΙΟΣ
 ΣΠΟΤΕ ΓΕΩΡΓΙΟΥ ΙΕΡΕΩΣ Σ' ΕΤΑ ΖΠΤ' Θ' ΜΗΝΙ ΣΗ ΚΘ' ΗΜΕΡΑ ΣΒ ΒΑΤΩΝ.

Εἰκ. 10 Ἐπιγραφή ἐν τοιχογραφίᾳ τοῦ ναυδρίου τῆς Παναγίας Πορταρέας τοῦ 1581 ἐν Πορταρῆ.

ραν τῶν μετὰ τὴν Ἄλωσιν τῆς Κ/πόλεως ἐπιγραφῶν οὐ μόνον τῆς Μακρινίτης καὶ Πορταρῆς, ἀλλὰ καὶ ἄλλων μερῶν τοῦ Πηλίου. (εἰκ. 10)

Μεταγραφὴ ²⁾

Ἀνιστορήθη ¹⁾ ὁ θεῖος καὶ ἱερός ναὸς οὗτος τῆς Ὑπεραγίας Δεσποίνης ἡμῶν / Θεοτόκου καὶ Ἀειπαρθένου Μαρίας διὰ συνδρομῆς καὶ ἐξόδων, κόπου τε καὶ μό/χθον ²⁾ παρὰ τῶν εὐλαβεστάτων ἱερέων ³⁾ καὶ εὐγενεστάτων ἀρχόντων ⁴⁾ διὰ μνη / μόσουνον ⁵⁾ τῶν γονέων τοὺς καὶ δικό τοὺς, ὄν ⁶⁾ τὰ ὀνόματα ἦσαν οὗτοι : Τίμου ἱερέως Κομνηνοῦ ἱερέως, Δήμου ἱερέως, Διόμου, Στέλλον, Γιακουμῆ, / Μαρί(ας) καὶ Ἀρετῆς, Νικολάου καὶ Χρυσάφου, ⁷⁾ τῶν κεκοιμημέν / ων, ἤγουν τῶν γονέων τοὺς. Κουκούρις, Ἰω(άννου), Γεωργίου,

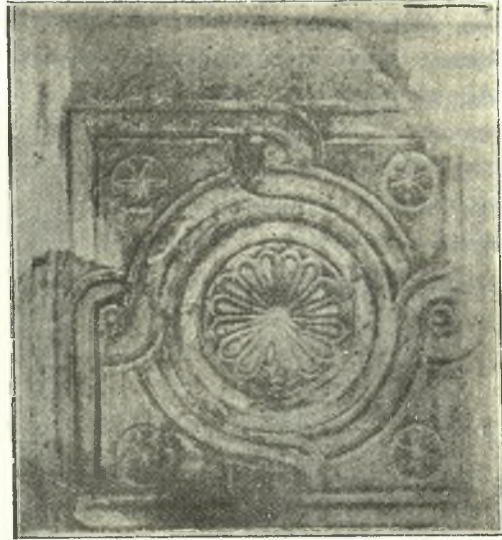
¹⁾ Ζωσιμᾶς Ἐσφιγμένιτης, Ἡμερολ. ἡ Φήμη, Β', 1887 καὶ Προμηθεὺς ΙΑ'. 1899 σελ. 374.

²⁾ Διορθώσεις : ¹⁾ Ἀνιστορήθη. ²⁾ μόχθον. ³⁾ ἱερέων. ⁴⁾ ἀρχόντων. ⁵⁾ μνημόσουνον. ⁶⁾ ὄν ⁷⁾ Χρυσάφου.

Νι- / κολάου, Γεωργίου, Ἰω(άννου), Νάσιου, Σταματίου, / Στέφου, Ἀπο-
στολόις, ⁸⁾ Γεωργίου, Δημητρίου, Τριαντα/φίλου, ⁹⁾ Αποστόλοις, ¹⁰⁾ Ἰωάννου,
Ἀλεξίου, Σταματίου, / Ἀρ-
γυροῦ, Κακούρι καὶ Ἀγγέ-
λου, Ἰω(άννου), Νικολάου,
Ἰω(άννου), Ἰω(άννου), /
Ἰωάν(νου), Λουκιανῆς μο-



Εἰκ. 12 Θωράκιον ἐν τῇ
ἀψίδι ναοῦ Ἁγ. Νικολάου
ἐν Πορταρίᾳ.



Εἰκ. 11 Θωράκιον ἐπὶ τῆς ἀνατολ. πλευρᾶς τοῦ
ἁγ. Νικολάου ἐν Πορταρίᾳ.

ναχοῦ ¹¹⁾ Μαγδαληνῆς, Μιχαήλ. / Καὶ διὰ χειρὸς ἐμοῦ Δανιὴλ μονα-
χοῦ, ὑπάρχων ¹²⁾ ἐν ὄρει ¹³⁾ τὶς ¹⁴⁾ Σουρβιᾶς / καὶ τῆς Ἁγίας Τριάδος καὶ
ἐκ τοῦ κυροῦ Διακόνου ὑπάρχοντος / τοῦ ποτε Γεωργίου ἱερέως. Ἐν ἔτει
ΖΠΦ Θφ, Ἰ(νδικτιῶ)νος Θ', μηνὶ ΣΜ (= Σεπτεμβρίου) ¹⁵⁾ ΚΘ'. ἡμέρα /
Σάββατον. (Τφ ἔτει, ζπθ' = 1581. Ἰνδικτιῶνος Δ'. Σεπτεμβρίου 29). /

Τὸ δὲ μονύδριον τοῦ Ἁγ. Νικολάου τοῦ Παλιρροπάτου κατεῖχε τὴν
θέσιν τοῦ νῦν καθεδρικοῦ ναοῦ τοῦ Ἁγίου Νικολάου ἐν Πορταρῆᾳ, ὡς
ἀναφέρει καὶ ὁ Πορταρίτης ἱατρὸς καὶ συγγραφεὺς Νικόλαος Γεωργιά-
δης. ¹⁾ Μέχρι πότε δὲ ἐσφῆζτο ὁ ναὸς καὶ τὰ κελλία τοῦ μονυδρίου τούτου
δὲν εἶναι γνωστόν. Ἐν ὁ ναὸς κατεδαφισθεὶς ἀνηγέρθη ἐκ βάρων εἰς

⁸⁾ Ἀποστόλης, ⁹⁾ Τριανταφύλλου. ¹⁰⁾ Ἀποστόλης. ¹¹⁾ Ἀνέγνωμεν: μοναχοῦ ἀλλὰ φαίνεται λάθος τοῦ ζωγράφου ἀντι: μοναχῆς = Λουκιανῆς μοναχῆς. ¹²⁾ ὑπάρχοντος. ¹³⁾ ἐν ὄρει. ¹⁴⁾ τῆς. ¹⁵⁾ ΣΜ = Σεπτεμβρίου. Κακῶς ὁ Ζωσιμᾶς Ἐσφιγμενίτης ἔγραψε: Στίχ. 1. Θίος. Αὐτόθι Ἰπεργγνον. Στίχ. 3 μόχθων. Αὐτόθι: ἱερέων. Στίχ. 15: μὴν. Ἦ ἐπιγραφὴ ἔχει ἐν μηνὶ ΣΜ,ΚΘ'. κτλ.

¹⁾ Νικολ. Γεωργιάδου, Ἠ Θεσσαλία, ἔκδοσις α'. 1880, σελ. 194. πρβλ. καὶ Ζωσιμᾶ Ἐσφιγμενίτου, «Προμηθεὺς», περιοδ. ἐν Βόλφ ἔτος Θ' 1897, σελ. 132, σημ. α'.

παλαιότερους χρόνους, δὲν γνωρίζομεν. Ὁ νῦν καθεδρικός ναὸς τοῦ Ἁγ. Νικολάου ἀνηγέρθη ἐκ βάρων, κατὰ τινὰ ἐπ' αὐτοῦ χρονολογίαν τῷ 1855¹⁾,

Ἐν τῷ ναῷ τούτῳ καὶ δὴ ἐπὶ τῆς ἀνατολικῆς πλευρᾶς αὐτοῦ εἶναι ἱκανὰ θωράκια ἀρχιτεκτονικῶν ἄρθρων βυζαντινοῦ ναοῦ ἐντετοιχισμένα. Δὲν εἶναι βέβαιον ὅμως ὅτι ἀνήκουσιν εἰς τὸν βυζαντινὸν ναὸν τοῦ Παλιρροπάτου, ὃν ὑποθέτομεν ὡς πενιχρὸν καὶ ἄσημον. Παραδεχόμεθα δὲ μᾶλλον ὅτι τὰ γλυπτὰ



Εἰκ. 14 Δύο θωράκια ἐν τῇ ἀψίδι Ἁγ. Νικολάου ἐν Πορταριῇ.



Εἰκ. 15 Δύο θωράκια ἐπὶ τῆς ἀψίδος ναοῦ Ἁγ. Νικολάου ἐν Πορταριῇ.

ταῦτα μετηνέχθησαν ἐκ τῆς ὑπερκειμένης γυναικείας μονῆς τοῦ Προδρόμου Νέας Πέτρας, ἀφισταμένης 20 λεπτά τῆς ὥρας, ἧς ὁ βυζαντινὸς ναὸς δὲν σφύζεται, καθ' ἃ ἀνωτέρω εἶπομεν.

Τὰ θωράκια ταῦτα ἐφωτογραφήσαμεν εἰς τέσσαρας εἰκόνας, πλὴν ἑνὸς ἐντετοιχισμένου ἐν τῷ μέσῳ τῆς κεντρικῆς κόγχης, ὅπερ διὰ τὸ ὕψος ἱχνογραφήσαμεν²⁾.

Ἐκ τῶν φωτογραφηθέντων τὸ μὲν ἐν εἰκ 11. παρίστησιν τετράγωνον

¹⁾ Ζωσιμᾶς Ἐσφιγμέντης, ἐν Ἡμερολ. «ἡ Φήμη», ἔτ. Β', ἐν Βόλῳ 1877, σελ. 135.

²⁾ Ἐν θωράκιον πλούσιον κατὰ τὸν διάκοσμον καὶ τὴν σύνθεσιν εἶναι ἐντετοιχισμένον ἐπὶ τῆς μεσημβρινῆς ἐξωτερικῆς πλευρᾶς καὶ ὑπερθεῖν τοῦ νάρθηκος, ὅπερ ἐδημοσιεύσαμεν πέρυσι.

φέρον ἐντὸς κύκλον συνδεόμενον διὰ κόμβων, ἐντὸς δὲ τοῦ κύκλου ῥόδακα. Τὸ δ' ἐν εἰκ. 12. παρίστησιν αἰτὸν μονοκεφαλον ἐν συμπλέγματι μετ' ὄφρων. Ἐν εἰκ. 13. παρίστανται δύο θωράκια, ὧν τὸ ἐν ἔχει δύο τετράγωνα συνδεόμενα διὰ κόμβων, ἐντὸς δὲ δύο κύκλους περικλείοντας δύο ἀλληλεπένθητα τετράγωνα διασταυρούμενα μετὰ ῥοδάκων. Ἐν εἰκ. 14 παρίστανται δύο θωράκια, ὧν τὸ ἄνω ἔχει τετράγωνον περικλείον κόμβον συνδεόμενον διὰ κόμβων, ἐν δὲ ταῖς γωνίαις καὶ ἐν τῷ κέντρῳ ἔχει κύκλους μετὰ ῥοδάκων συνδεομένους διὰ κόμβων· τὸ δ' ἕτερον ἔχει δύο σταυροὺς ὑπὸ ἀψίδας στηριζομένας ἐπὶ κιονίσκου, τελευτῶντας εἰς ἀγκυροειδεῖς διακοσμήσεις. Ἐπομένως ὁ ὑπὸ τοῦ Νικολάου καὶ τῆς συζύγου αὐτοῦ Ἄννης τῶν Μαλιασσηῶν ἰδρυθεὶς ναὸς τῆς γυναικείας μονῆς τοῦ Προδρομοῦ κατὰ τὸ δεύτερον ἡμισυ τῆς ΙΓ' ἑκατονταετηρίδος, ἦτο ἐφάμιλλος κατὰ τὸν πλοῦτον καὶ τὸ κάλλος τῆς ἔναντι κειμένης μονῆς τῆς Ὁξειᾶς Ἐπισκέψεως τῆς Μακρινιτίσης.

Μονύδριον Μεγαλογένους.—Τοῦτο τιμᾶται ἐπ' ὀνόματι τῆς Παναγίας νῦν. Κεῖται ἐν τῇ περιφερείᾳ Κατηχωρίου, ἀπέχον ὥραν μίαν καὶ ἡμίσειαν ἐκ Πορταρῆς. Ὁ ναὸς εἶναι δομικὸς καὶ ἄνευ τοιχογραφιῶν ἐντὸς. Τὸ τέμπλον του εἶναι παλαιάτατον ὀλόγλυφον ἐκ ξύλου καὶ ἐπίχρυσον, προφανῶς προερχόμενον ἐκ τοῦ παλαιοῦ ναοῦ. Στερεῖται νῦν ἱερομονάχου ἢ μοναχοῦ. Κατοικεῖ δ' ἐν αὐτῷ μία οἰκογένεια καλλιεργοῦσα τὰ κτήματα αὐτοῦ.

Εἰς τὸ μονύδριον τοῦ Ἁγίου Νικολάου τοῦ Ξυλοπᾶ, ὅπερ σώζεται ἔτι καὶ νῦν, δὲν μετέβημεν. Ἀπέχει καὶ τοῦτο τῆς Πορταρῆς μίαν ὥραν.

Ν. 1. ΓΙΑΝΝΟΠΟΥΛΟΣ



Εικ. 1. ΝΑ. άποψις τής *Όμορφης *Έκκλησιᾶς Αιγίνης.



Εικ. 2. ΒΔ. άποψις τής *Όμορφης *Έκκλησιᾶς Αιγίνης.