

ΜΟΛΥΒΔΙΝΑΙ ΒΟΥΛΛΑΙ ΕΚ ΤΗΣ ΚΡΗΤΗΣ

Ἄφ' ὅτου ἐδημοσίευσα τὰς ὀλίγας ἐν τοῖς Κρητικοῖς Μουσείοις μολυβδίνας βούλλας εἰς τὴν Διεθνῇ Ἐφημερίδα τῆς Νομισμ. Ἀρχαιολογίας¹⁾ καὶ εἰς τὴν Byzant. Zeitschrift,²⁾ τὸ Μουσεῖον Ἡρακλείου ἀπέκτησε καὶ τὰς ἀκολουθούσας ἀκόμη βούλλας.

1) Εὗρετ. Μουσείου ἀριθ. 67. Πιν. I. 1 ἐκ δωρεᾶς κ. Γ. Μιτσοτάκι. Βοῦλλα καλῶς διατηρημένη διαμ. 0,025. Ἐμπροσθεν ἐντὸς στεφάνου φυλλαδωτοῦ (couronne de feuillage) ἀετὸς κατ' ἐνώπιον στρέφων τὴν κεφαλὴν δεξιὰ καὶ κρατῶν εἰς τὸ ράμφος ὄφιν ἣ τι παραπλήσιον, ἔχων τὰς πτέρυγας ἀνυψουμένας καὶ σχηματιζούσας κύκλον· ὑπεράνω τῆς κεφαλῆς του ἀστὴρ ἐπτάκτιν ἐντὸς κύκλου.

Ὅπισθεν πάλιν ἐντὸς φυλλαδωτοῦ στεφάνου ἔχει σταυρόσχημον μονογράφημα ἀναλύμενον ἴσως εἰς ΜΑΝΟΥΗΛ, μολονότι λείπει τὸ Υ καὶ περιτεύει τὸ ἐν τῇ κορυφῇ C.

Ἡ βοῦλλα ἀνήκει, κατὰ τὴν ταξινόμησιν τοῦ Schlumberger, εἰς τὰς ἀρχαιοτέρας σειρὰς τῆς Βυζαντιακῆς σφραγιστικῆς, (6 αἰῶνος) καὶ εἶναι τύπου γνωστοῦ ἔχοντος εἰς τὴν μίαν ὄψιν τὸν ἀετὸν, καθ' ὃν ἀνωτέρω εἴπομεν τρόπον, καὶ εἰς τὴν ἄλλην τὸ ὄνομα τοῦ κατόχου κατὰ γενικὴν ἢ εἰς σταυρόσχημον μονογράφημα³⁾.

2) Εὗρετ. 70. Πιν. I. 2. Βοῦλλα ἀγορασθεῖσα ἐκ Γόρτυνος. Εἶναι τῆς αὐτῆς σειρᾶς καὶ χρονολογίας μὲ τὴν προηγουμένην, διαμ. 0,022. Ἡ ἐμπροσθία ὄψις δὲν διατηρεῖται καλῶς· διακρίνεται ὁ ἀετὸς μὲ τὰς ἀνυψωμένας καὶ κυκλουμένας πτέρυγας στρεφόμενος δεξιὰ· ἀμυδρῶς ὑποφαίνεται ὁ ὑπὲρ τὴν κεφαλὴν του ἀστὴρ.

Ὅπισθεν ἐντὸς φυλλαδωτοῦ στεφάνου βεβλαμμένου ὑπάρχει τὸ σταυρόσχημον μονογράφημα ἀναλύμενον ἀσφαλῶς εἰς τὸ ὄνομα ΑΝΤΩΝΙΣ τοῦ κτήτορος τοῦ βουλλωτηρίου.

3) Εὗρετ. 73, Πιν. I. 3. Μικρὰ καὶ παχεῖα βοῦλλα διαμ. 0,016 ἀγο-

¹⁾ Χριστ. ἀρχαιότητες ἐκ Κρήτης εἰς τόμ. VI (1903) σελ. 115—130

²⁾ Ryz. Zeitschrift XVIII σελ. 176—18¹⁾ μετα παρηνθέτου Πλίνιακος.

³⁾ G. Schlumberger, Sigillographie de l'Empire Byzantin, Paris 1884 p. 86-87

ρασθεῖσα ἐκ Λύκτου. Μ' ὅλην τὴν σμικρότητά της, διατηρεῖται θαυμασίως. Εἰς τὴν μίαν ὄψιν ἐντὸς φυλλαδωτοῦ στεφανίσκου φέρει σταυρόσχημον μονογράφημα ἀναλυόμενον εἰς ΘΕΟΔΩΡΟΥ. Εἰς τὴν ἄλλην ὄψιν δὲν φαίνεται στέφανος, ἀλλὰ πάλιν σταυρόσχημον μονογράφημα τοῦ αὐτοῦ ὀνόματος Θεοδώρου, ἀλλὰ μὲ τὰ γράμματα ὀλίγον μεγαλύτερα καὶ παραλλάσσοντα μικρόν.

Ὁ τύπος τῶν σφραγίδων αὐτῶν εἶναι ἐπίσης ἐκ τῶν πρώτων αἰώνων τῆς Βυζαντ. σιγίλλογραφίας¹⁾.

4) Εὗρετ. 74, Πιν. I. 4. Προέρχεται ἀπὸ τὸ χωρίον Ἰνι (ἀρχ. Ἰνατος ἢ Ἀρκαδία) ἀγορασθεῖσα, διαμ. 0,022. Εἰς τὴν μίαν ὄψιν ἔχει ἐντὸς στεφάνου φυλλαδωτοῦ μέγα μονογράφημα βεβλαμμένον κατὰ τὸ δεξιὸν μέρος καὶ δυσξύμβλητον, ὁμοιάζον πρὸς τὸ ἐν Sigillogr. σελ. 85 πρώτων τῆς δευτέρας σειρᾶς.

Ὅπισθεν εἰς τρεῖς γραμμὰς φέρει +. Κ·ΟΜΒ·ΤΟΗ ἥτοι *ἐκουβιτον* ἢ *ἐκουβίτων*. Εἶναι ἡ παλαιοτάτη τῶν βουλλῶν τῶν Ἐξουβίτων, στρατιωτικοῦ τάγματος τῆς σωματοφυλακῆς τοῦ Βασιλέως, καὶ ἀνήκει εἰς σπα. ω-τάτην σειρὰν²⁾.

5) Εὗρετ. 108. Πιν. I 5. Ἐκ δωρεᾶς κ. Γ. Μιτσοτάκι ἀγοράσαντος αὐτὴν ἐν Χανίοις, διαμ. 0,02. Διατηρεῖται καλῶς.

Ἐμπροσθεν ἔχει τὴν Θεοτόκον ὁρθίαν κρατοῦσαν εἰς τὸν ἀριστερὸν βραχίονα τὸν Χριστὸν παῖδα· ἐκατέρωθεν σταυρός. Ὅπισθεν σταυρόσχημον μονογράφημα ἀναλυόμενον ἀσφαλῶς εἰς ΠΛΑΤΩΝ (ἢ Πλάτωνος).

Ὁ τύπος ἀνάγεται εἰς τοὺς πρώτους αἰῶνας τῆς Βυζαντ. σιγίλλογραφίας³⁾.

6) Εὗρετ. 75, Πιν. I. 6. Λεπτὴ βοῦλλα ἐξ ἀγνώστου τῆς Κρήτης τοῦ ἀγορασθεῖσα ὑπὸ τοῦ Μουσείου, διαμ. 0,021.

Ἐμπροσθεν ἐντὸς λεπτοῦ κύκλου φέρει Ἀγγελον ὄρθιον μεγαλοπτέρυγον (τὸν Ἀρχάγγελον Μιχαὴλ) κρατοῦντα ἐν τῇ ἀριστερᾷ σφαῖραν διὰ τῆς δεξιᾶς θὰ ἐκράτει σκῆπτρον· πέριξ ὑπῆρχον γράμματα, ἐξ ὧν ἐσώθησαν μόνον τὰ τῆς δεξιᾶς πλευρᾶς ΟΑCΩΜΑΤΟC. Ἡ ὄψις αὕτη τῆς βούλλας εἶναι βεβλαμμένη.

Ὅπισθεν ἐντὸς κομποῦ κοκκιδωτοῦ κύκλου ὑπάρχουσιν εἰς ἑξ γραμμὰς ΚΕΒΟ·ΜΙΧΑΗΛ·ΔΙCΥΠΑΤ·CCTP... ΓΩΤΩ·...ΙΑΝ... ἥτοι Θεοτόκε Βοήθει Μιχαὴλ Δισυπάτω καὶ Στρατηγῷ τῷ... .

Ἡ ἀπεικόνισις τοῦ Ἀρχαγγέλου Μιχαὴλ εἰς τὰς Βυζαντ. βούλλας εἶναι

¹⁾ Sigillogr. p. 85.

²⁾ Αὐτόθι σελ. 345—346.

³⁾ Sigillogr. σελ. 86.

ἐκ τῶν συνηθεστάτων, ¹⁾ ἀφ' οὗ καὶ τὸ ὄνομα Μιχαήλ ἦτο κοινότατον τότε, καὶ συνήθως ὁ κάτοχος τοῦ βουλλωτηρίου ἀπεικόνιζεν ἐν αὐτῷ τὸν δμώνυμον Ἅγιον. Ἡ κλήσις Ἀσώματος εἰς τὰς βούλλας μοι εἶναι ἄγνωστος ἄλλοθεν. Τὸ ἀξίωμα τοῦ ὑπάτου ἦτο τῶν τιμιωτάτων κατ' ἀρχὰς (Ἵπατος, ἀπὸ Ἵπάτων) καὶ εὐρίσκεται συχνὰ κατὰ τοὺς πρώτους μάλιστα αἰῶνας τῆς Βυζαντ. σιγίλλογραφίας, ²⁾ κατόπιν ἀποβάλλει τὴν σπουδαιότητα, καὶ συνενερίσκεται μετ' ἄλλων τίτλων. Τὸ δισύπατος εἶναι πολλῶ σπανιώτερον ³⁾ Τὸ ἐπώνυμον τοῦ κτήτορος τῆς βούλλας δὲν ἀναγινώσκεται ἔνεκα βλάβης· ἦτο βραχύ, ἴσως τρισύλλαβον π. χ. Γιανᾶς, Λιανᾶς ἢ τι ὅμοιον.

Ἡ βούλλα ἴσως ἀνήκει εἰς τὸν 10 ἢ 11 αἰῶνα.

7) Εὐρετ. 97, Πιν. I. 7. Λαμπρὰ καὶ σημαντικωτάτη βούλλα ἄριστα διατηρημένη εὐρεθεῖσα εἰς τὸ ἐν τοῖς ἐρειπίοις τῆς Κνωσοῦ κτήμα του ὑπὸ τοῦ ἱατροῦ κ. Ἀντωνίου Τσακίρη καὶ δωρηθεῖσα εἰς τὸ Μουσεῖον διαμ. 0,031.

Ἐμπροσθεν ἐντὸς κομποῦ φυλλαδωτοῦ στεφάνου ἔχει προτομὴν κατ' ἐνώπιον τοῦ Ἀποστόλου Τίτου καὶ ἑκατέρωθεν αὐτοῦ κιονηδὸν τὰ γράμ-

Ο

ματα	A	T	Ὁ Ἅγιος νεαρός καὶ βραχυπύγων φορεῖ ἀρχιερατι-
	Π	I	κὴν στολήν, καὶ διὰ μὲν τῆς δεξιᾶς εὐλογεῖ, ἐν δὲ τῇ
	Ο	ΤΟ	ἀριστερᾷ κρατεῖ πρὸ τοῦ στήθους διάλιθον Εὐαγγέλιον·
	C	C	περὶ τὴν κεφαλὴν ἔχει τὸν κυκλικὸν κοκκιδωτὸν φωτο-

στέφανον.

Ὅπισθεν εἰς μὲν τὴν κεντρικὴν χώραν ἐντὸς κύκλου κοκκωτοῦ ὑπάρχει σταυρόσχημον μονογράφημα ἀναλυόμενον ἀσφαλῶς εἰς ΑΝΔΡΕΑΝ, εἰς δὲ τὸ περιφερικὸν μέρος, ἐντὸς μεγάλου κοκκωτοῦ κύκλου, φέρει περίξ .ΡΗΤΗCΠΡΟΕ[Δ]ΡΟΝΧΡΙCΤΕCΩΖ[ΟΙC], ἥτοι Ἀνδρέαν Κρήτης Πρόεδρον, Χριστέ, σῴζεις. Τὸ μονογράφημα δηλ. μετὰ τῆς ἄλλης ἐπιγραφῆς ἀποτελοῦσι δωδεκασύλλαβον ἱαμβικὸν στίχον.

Ἡ βούλλα προέρχεται ἀπὸ Πρόεδρον (ἥτοι Μητροπολίτην) Κρήτης. Εἶναι γνωστὸν ἐκ πολλῶν παραδειγμάτων, ὅτι συχνὰ εἰς τὰς βούλλας οἱ Ἀρχιερεῖς καλοῦνται Πρόεδροι, μὲ λέξιν δηλ. σύντομον καὶ εὐκόλως προσαρμοζομένην εἰς τὰς μετρικὰς ἐπιγραφάς⁴⁾.

¹⁾ Λύτοθι σελ. 22, καὶ Κωνσταντινούπολιν εἰς Διεθν. Ἐφημ. Νομισμ. Ἀρχαιολ. εἰς τόμους 1902-1907 (Εὐρετήριον τοῦ τόμου 1907, σελ. 84-85).

²⁾ Sigillogr. 475 ἐξ.

³⁾ Αὐτόθι σελ. 482.

⁴⁾ Sigillogr. p. 40². Πρβ. Διεθν. Ἐφημ. Νομισμ. Ἀρχαιολ. X (1907) σελ. 93, ὅπου ἀναγράφονται ὑπὸ τοῦ κ. Κωνσταντοπούλλου πολυάριθμοι βούλλαι Προέδρων καὶ Πρωτοπροέδρων ἐκκλησιῶν.

Γεννᾶται ἀμέσως τὸ ἐρώτημα καὶ τὸ πρόβλημα τίνος ἐποχῆς εἶναι ἡ βούλλα, καὶ ποῖος ὁ πρόεδρος Μητροπολίτης Κρήτης ὁ κάτοχος τοῦ βουλευτηρίου. Ἡ πρώτη σκέψις, ὡς εἶναι φυσικόν, φέρεται εἰς τὸν διάσημον Ἀνδρέαν Κρήτης τὸν Ἱεροσολυμίτην, τὸν ἔξοχον ἐκκλησιαστικὸν ρήτορα, ὕμνογράφον καὶ εὐρέτην τῶν Κανόνων. Γνωρίζομεν, ὅτι ἐγεννήθη ἐν Δαμασκῷ περὶ τὸ 650, ὅτι ἐκάρη μοναχὸς ἐν Ἱεροσολύμοις, ὅπου διέτριψεν ἐπὶ πολὺ, ἐξ οὗ καὶ τὸ ἐπώνυμον Ἱεροσολυμίτης, καὶ ὅτι ἀπεστάλη ὑπὸ τοῦ πατριάρχου Ἱεροσολύμων Θεοδώρου ἀντιπρόσωπος αὐτοῦ εἰς Κωνσταντινούπολιν εἰς τὴν 5^η Οἰκουμένηκὴν σύνοδον ὑπὸ τὸν τίτλον Τοποτηρητοῦ τοῦ Ἀποστολικοῦ θρόνου Ἱεροσολύμων, καὶ ὅτι ὕστερον προεχειρίσθη διάκονος καὶ Ἀρχιεπίσκοπος Γόρτυνος, (Μητροπολίτης Κρήτης), ζήσας μέχρι πού τοῦ 726.¹⁾ Εἶναι ἐπίσης γνωστὸν ὅτι ὁ Ἀνδρέας ἐτίμησεν ἐξόχως τὸν πρῶτον Ἐπίσκοπον Κρήτης Ἀπόστολον Τίτον γράψας τὸν βίον καὶ ἐγκώμιον αὐτοῦ, καὶ ἐκ τούτου καλῶς ἐξηγεῖται ἡ ἀπεικόνισις τοῦ πάτρωνος τῆς νήσου Ἀποστόλου εἰς τὴν βούλλαν τοῦ μετὰ ἐξ αἰῶνας διαδόχου του καὶ ὕμνητοῦ.

Ἀλλὰ γνωρίσματά τινα καὶ χαρακτηῖρες τῆς βούλλας, ἥτοι ἡ λεπτότης καὶ ἐπιμέλεια τῆς ἐργασίας εἰς τὴν ἀπεικόνισιν τοῦ Ἀγίου καὶ εἰς τὰ γράμματα, καὶ δὴ τὸ ἔμμετρον τῆς ἐπιγραφῆς καὶ ὁ τίτλος τοῦ Προέδρου δυσκόλως συμβιβάζονται πρὸς τὴν ἐποχὴν τοῦ ὕμνογράφου Ἀνδρέου Κρήτης κατὰ τὸν 7 καὶ 8 αἰῶνα. Ὁ σεβασμιώτατος καθολ. Ἐπίσκοπος Ἀθηνῶν Louis Petit καὶ ὁ γηραιὸς ἐμπειρογνώμων κ. Sorlin Dorigny ἰδόντες καὶ μελετήσαντες τὸ γύψινον ἐκμαγεῖον τῆς βούλλας φρονοῦσιν, ὅτι δύσκολον εἶναι ν' ἀποδοθῇ εἰς τὸν πρῶτον Ἀνδρέαν, καὶ μᾶλλον πιστεύουσιν ὅτι θ' ἀνήκῃ εἰς ἄλλον Πρόεδρον Κρήτης τῆς ἐποχῆς τῶν Κομνηνῶν ἢ εἰς τὸν 12 ἢ 13 αἰῶνα. Ὁ σεβ. Petit μοὶ γράφει ὅτι μετὰ τὸ 849—1214 γνωρίζει τὰ δνόματα 21 μητροπολιτῶν Κρήτης, ἀλλ' οὐδεὶς εἶναι Ἀνδρέας μετὰ τῶν αὐτῶν, καὶ διὰ τοῦτο θεωρεῖ πιθανὴν τὴν γνώμην τοῦ κ. Sorlin Dorigny, ὅτι ἡ βούλλα ἀρμόζει νὰ τεθῇ περὶ τὸ 1250—1280, ἥτοι ἐπὶ ἐνετοκρατίας, ὅτε δὲν ἐπετρέπετο μὲν, ὡς γνωστόν, ἡ παραμονὴ Ὁρθοδόξων Ἀρχιερέων ἐν τῇ νήσῳ, ὑπῆρχον ὅμως τιτουλάριοι Πρόεδροι Κρήτης τοποθετημένοι εἰς ἄλλας μητροπόλεις ἐκτὸς τῆς νήσου. Τοιούτων Προέδρων Κρήτης λέγει ὁ σεβ. Petit γνωρίζομεν ὀλίγα δνόματα, ἀλλὰ καὶ πάλιν οὐδένα Ἀνδρέαν μετὰ τῶν αὐτῶν ἐπὶ τοῦ παρόντος.

Ὑπάρχουσιν ὅμως ἀντιθέτως ἄλλοι λόγοι καὶ χαρακτηῖρες τῆς βούλλας

¹⁾ *Cornelii, Creta sacra, Veneziis 1755* I. σελ. 201—202, *Krumbacher, Byzant. Litteratur* σελ. 165 καὶ 673.

συνηγοροῦντες ὑπὲρ τῆς ἀναγωγῆς τῆς εἰς τὸν 7—8 αἰῶνα, καὶ ἐπομένως εἰς τὸν πρῶτον καὶ μόνον γνωστὸν Ἀνδρέαν Κρήτης.

Ἐν πρώτοις πρέπει νὰ ληφθῇ ὑπ' ὄψιν ὅτι ἡ βούλλα εὐρέθη εἰς Κνωσόν, πόλιν μὴ ὑπάρχουσαν πλέον κατὰ τὴν δευτέραν Βυζαντιακὴν ἐποχὴν (961-1204) οὐδὲ τὴν μετὰ ταῦτα Ἑνετοκρατίαν, ἐπίσης οὐδὲ κατὰ τὴν Ἀραβικὴν κατοχὴν (824-960), καὶ ἔνεκα τούτου θεωρῶ ἀπίθανον νὸ εὐρίσκετο βούλλα εἰς τὰ ἀοίκητα ἐρείπια Κνωσοῦ κατ' αὐτὰς τὰς ἐποχάς.

Ἐπειτα δὲν μοῦ φαίνεται πιθανὸν Πρόεδρος Κρήτης διοικῶν ἄλλον θρόνον ἐκτὸς τῆς νήσου νὰ ἔχη εἰς τὸ βουλλατώριον τοῦ μόνου Κρητικὰ σύμβολα, ἥτοι τὸν πάτρωνα τῆς νήσου καὶ τὸν Κρητικόν τοῦ τίτλου, χωρὶς νὰ ἀναγράφῃ τίποτε ἐκ τοῦ θρόνου, ἔξ οὗ κατ' οὐσίαν ἔζη καὶ συνετηρεῖτο, καὶ νὰ στέλλῃ μολυβδόβουλλον εἰς Κρήτην· πρὸς ποῖον καὶ πρὸς τί, ἀφ' οἷ οὐδεμίαν εἶχε πλέον δικαιοδοσίαν πραγματικὴν ἐν τῇ νήσῳ;

Πρὸς τούτοις ὁ φυλλαδωτὸς στέφανος ὁ περιβάλλων τὴν εἰκόνα τοῦ Ἀγίου Τίτου, μοὶ παρετήρησεν ὁ φίλος συνάδελφος κ. Κωνσταντόπουλος τοῦ νομίσμ. Μουσείου Ἀθηνῶν, παρατηρῶ δὲ καὶ ἐγὼ ὁ ἴδιος, ὅτι εὐρίσκεται μόνον ἀπὸ τοῦ VI—IX αἰῶνος, καὶ ὅτι κατόπιν ἐκφυλλίζεται καὶ καταντᾷ κύκλος κοκκιδωτὸς ἢ ἀπλοῦς γραμμικός ¹⁾.

Ἀκόμη ὁ τύπος τῶν βουλλῶν τῶν ἔχουσῶν εἰς τὴν μίαν ὄψιν εἰκόνα Ἀγίου ἢ τῆς Θεοτόκου καὶ εἰς τὴν ἄλλην σταυρικὸν μονογράφημα περιέχον τὸ ὄνομα τοῦ κτήτορος, ὥς ἐν τῇ προκειμένῃ βούλλᾳ, εἶναι μὲν κοινὸς κατὰ τοὺς πρώτους αἰῶνας τῆς Βυζαντ. σιγίλλογραφίας, ἐν ᾧ κατόπιν γίνεται σπανιώτερος ἢ ἐκλείπει ²⁾.

Τὸ λεπτόν τῆς ἐργασίας καὶ τὸ ἔμμετρον τῆς ἐπιγραφῆς, τὰ ὅποια πρὸ πολλοῦ ὁ Mordtmann καὶ ὁ Schlumberger θεωροῦσιν ὡς γνωρίσματα καὶ χαρακτηῖρας τῆς ἐποχῆς τῶν Κομνηνῶν, πιθανὸν νὰ μὴ στηρίζονται ἐπὶ ἀσφαλῶν δεδομένων, νὰ λανθάνωσι δὲ ἀκόμη ἡμᾶς αἱ πραγματικαὶ βάσεις πρὸς ἀκριβῆ χρονολογικὴν κατάταξιν, τὰ πιστευόμενα δὲ ὡς χαρακτηριστικὰ τῶν νεωτέρων ἐποχῶν, ἥτοι τὸ ἐπιμελὲς τῆς ἐργασίας καὶ τὸ κομψότερον τῶν γραμμάτων σχῆμα νὰ χρονολογοῦνται ἀπὸ παλαιότερων ἐποχῶν. Καὶ ὁ κ. Κωνσταντόπουλος φρονεῖ ὅτι δὲν εἶναι μέχρι τοῦδε ἐπαρκῆ τὰ τεθέντα γνωρίσματα διὰ τὴν χρονολογικὴν ἀκρίβειαν, καὶ ὅτι πρὸς τοῦτο χρειάζεται συστηματικὴ ἐργασία, καὶ δὴ ἡ συλλογὴ καὶ μελέτη τῶν σφραγίδων τῶν ἀνηκουσῶν εἰς πρόσωπα γνωστὰ ἔξ ἄλλων πηγῶν, καὶ ἡ μεθοδικὴ σύγκρισις τούτων πρὸς τὰς ἄλλας τὰς πολλὰς ἀνευ τῆς

¹⁾ Πρβλ. Κωνσταντόπουλλον εἰς Ἑμερολ. Μεγ. Ἑλλάδος Γ. Δροσίνη 1925 σελ. 443.

²⁾ Sigillogr. p. 80 ἐξῆς

ἐργασίας ταύτης ἢ κατὰταξις θὰ εἶναι πάντοτε ἀβεβαία καὶ ἐπισφαλής.

Διὰ τοὺς ἀνωτέρω λόγους ἀποκλίνω μᾶλλον ὑπὲρ τῆς γνώμης, ὅτι ἡ βούλλα ἀνήκει εἰς αὐτὸν τὸν διάσημον Ἀνδρέαν Κρήτης τὸν Ἱεροσολυμίτην. Ἀλλὰ καὶ ἐὰν ἐξ ἅπαντος ἔπρεπε νὰ δεχθῶμεν μετὰ τῶν ἀνωτέρω Βυζαντιολόγων ὅτι ἡ βούλλα φέρει ἀσφαλεῖς χαρακτῆρας τοῦ 12 ἢ 13 αἰῶνος, τότε, ἵνα συμβιβασθῶσι καὶ τὰ ἐν αὐτῇ παλαιότερα χαρακτηριστικά, ἦτοι ὁ φυλλαδωτὸς στέφανος, τὸ μονογράφημα καὶ ὁ γενικὸς τύπος τῆς βούλλας, πρέπει νὰ ὑποθέσωμεν ὅτι ὁ νεώτερος κάτοχος τῆς βούλλας Πρόεδρος Κρήτης Ἀνδρέας (οὗ τὸ ὄνομα δὲν εὗρέθη ἀκόμη) ἀντέγραψεν ἐκ τῆς παλαιᾶς βούλλας τοῦ πρώτου Ἀνδρέου τὴν εἰκόνα τοῦ Ἀγίου, τὸν φυλλαδωτὸν στέφανον καὶ τὸ σταυρικὸν μονογράφημα τοῦ ὀνόματος, προσέθηκε δὲ τὴν ἑμμετρον ἐπιγραφὴν καὶ ἐχάραξε κατὰ τὰ ἄλλα τὸ βουλλωτήριον κατὰ τὴν τεχνοτροπίαν τῆς ἐποχῆς του, ἦτοι τὴν ἐποχὴν τῶν Κομνηνῶν ἢ τὴν ἀρχὴν τῆς ἐνετοκρατίας.

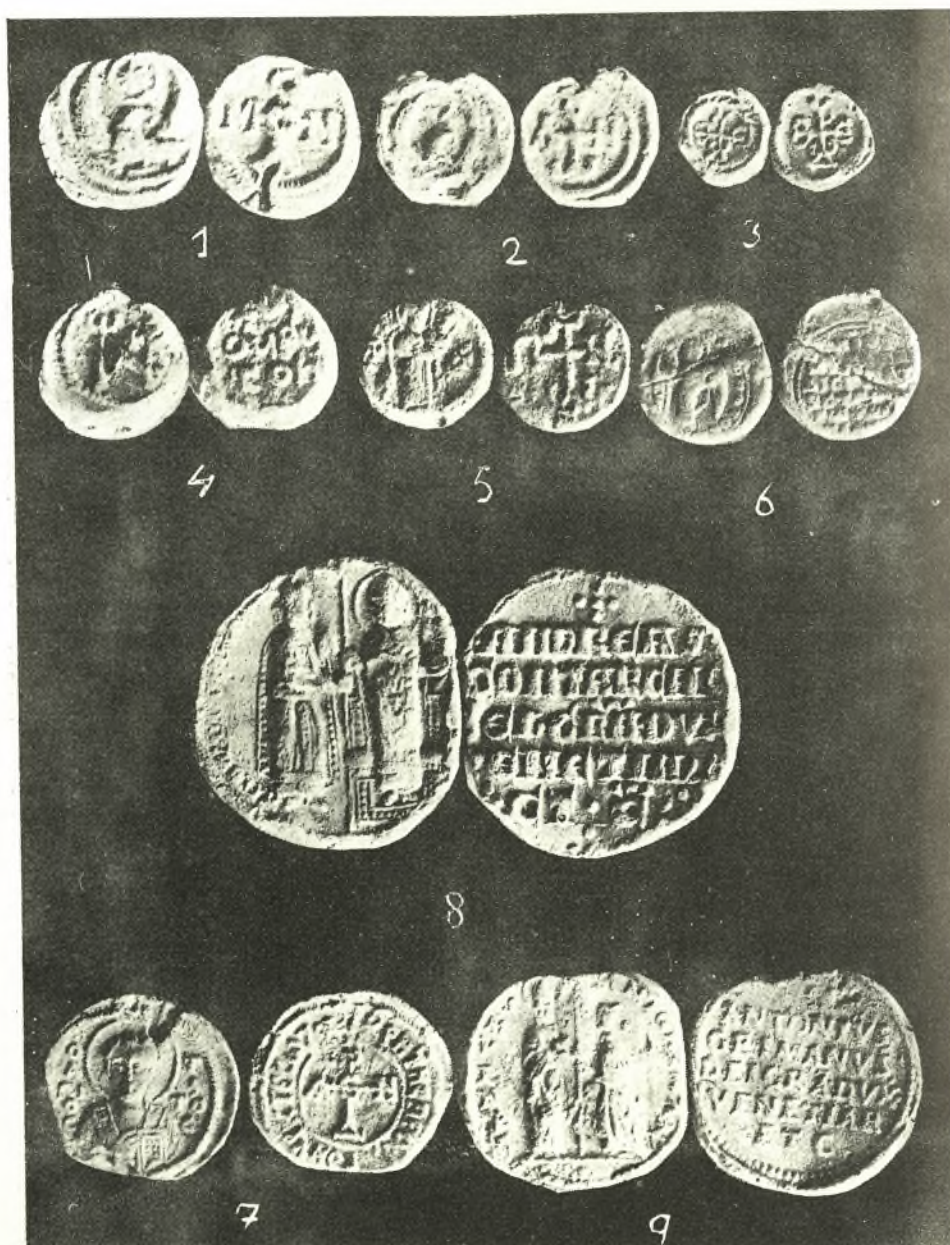
Τὸ Μουσεῖον Ἡρακλείου κατέχει ἀκόμη καὶ τὰς δύο ἀκολούθους ἐνετικάς βούλλας, τὰς ὁποίας ἐπὶ τῇ εὐκαιρίᾳ ταύτῃ κρίνομεν καλὸν νὰ δημοσιεύσωμεν.

8) Εὐρετ. 94, Πιν. I. 8. Βούλλα Δουκὸς Ἐνετίας εὗρεθεῖσα κατὰ τὸ 1912 εἰς τὴν ἀνατολικὴν παραλίαν τοῦ Ἡρακλείου τὴν ὑπὸ τῶν Ἐνετῶν λεγομένην Sabionara (Ἀμμουδιά)· διαμ. 0,043. Διατηρεῖται καλῶς πλὴν συμπίσεως κατὰ τὴν περιφέρειαν, ἐξ ἧς ἠφανίσθησαν ἐν μέρει τὰ κατὰ τὴν περιφέρειαν τῆς κυρίας ὄψεως γράμματα. Ἡ βούλλα ἔχει μεγάλην ὁμοιότητα πρὸς τὴν πρὸ ἐτῶν δημοσιευθεῖσαν ὑπ' ἐμοῦ βούλλαν τοῦ Δουκὸς Ἀντωνίου Βενέρη ¹⁾).

Ἐμπροσθεν εἰκονίζεται εἰς προέχον ἔκτυπον δεξιὰ ὁ Εὐαγγελιστὴς Μάρκος κατ' ἐνώπιον μὲ φωτοστέφανον κοκκωτὸν περὶ τὴν κεφαλὴν ἱστάμενος πρὸ θρόνου πολυτελοῦς, καὶ διὰ μὲν τῆς δεξιᾶς κρατεῖ τὸ vexillum τοῦ Ἀγ. Μάρκου, διὰ δὲ τῆς ἀριστερᾶς κρατεῖ κυκλικόν τι ἀντικείμενον (συνήθως ἀλλαχοῦ κρατεῖ Εὐαγγέλιον). Ἀριστερὰ ἴσταται ἐστραμμένος πρὸς τὸν Εὐαγγελιστὴν ὁ Δοῦξ Ἀνδρέας Κονταρήνος ἐν ἐπισήμῳ στολῇ καὶ μὲ πῖλον κυλινδρικὸν ἀπτόμενος ἢ λαμβάνων τὸ λάβαρον τῆς Ἐνετίας παρὰ τοῦ πάτρωνος Εὐαγγελιστοῦ. Πέριξ ὑποφαίνονται μόνον ὀλίγα γράμματα ANDR. . . . CONT. . . . Ὅπισθεν τοῦ Εὐαγγελιστοῦ θὰ ὑπῆρχόν ποτε τὰ συνήθη SMARCVS VEN.

¹⁾ Διεθν. Ἐφημ. Νομισμ. Ἀρχαιολ. τόμ. VI (1993) σελ. 128 - 129.

Στεφ. Ξανθουδίδης—Μολύβδιναι βοῦλλαι ἐκ τῆς Κρήτης.



Μολύβδιναι βοῦλλαι ἐκ τῆς Κρήτης.

Ἡ ἄλλη πλευρὰ διατηρεῖται καλῶς φέρουσα εἰς μεγάλα ἔκτυπα γράμματα εἰς πέντε σειράς . . . ANDREAS — CONTAREN' - [D]EIGRA

DV . VENETIA' - Ε' Τ : CΙ', ἦτοι Andreas Contarenus Dei gratia Dux Venetiarum et caetera, δηλ. τὰ συνήθη Croatie, Dalmatie, Dominus quarte partis et dimidii totius Imperii Romanie.

Ὁ Ἀνδρέας Κονταρεῖνος ὁ κάτοχος τοῦ βουλωτηρίου ἐ χρημάτισε Δόγης Ἑνετίας ἀπὸ 1368—1382. Ἡ βούλλα θὰ ἡσφάλιζεν ἔγγραφον σταλὲν πρὸς τὸν Δοῦκα Κρήτης ἢ ἄλλην τινὰ Ἀρχὴν ¹⁾.

9) Εὗρετ. 107, Πιν. I. 9. Βούλλα τοῦ Δουκὸς Ἑνετίας Ἀντωνίου Γριμάνη ἀγορασθεῖσα ὑπὸ τοῦ κ. Γεωρ. Μιτσοτάκι ἐν Χανίοις καὶ δωρηθεῖσα εἰς τὸ Μουσεῖον. Εἶναι μικροτέρα τῆς ἄλλης ἔχουσα διαμ. 0,034, ἀλλὰ παχύτερα. Διατηρεῖται καλῶς.

Ἐμπροσθεν εἰκονίζεται ἱστάμενος ἀριστερὰ ἐν κατατομῇ ὁ Ἅγιος Μάρκος ἔχων εἰς τὴν κεφαλὴν κωνικὴν τιάραν καὶ πέριξ φωτοστέφανον, κρατῶν τὸ vexillum, τὸ ὁποῖον παραδίδει εἰς τὸν δεξιὰ ἱστάμενον καὶ πρὸν τὸν Εὐαγγελιστὴν βλέποντα Δοῦκα Γριμάνην φοροῦντα τὴν ἐπίσημον στολὴν καὶ τὸ Δουκικὸν κέρας εἰς τὴν κεφαλὴν. Καὶ ὅπισθεν μὲν τοῦ Ἁγίου εὗρηνται κατακορύφως τὰ γράμματα SMVENET, ἦτοι Sanctus Marcus Venetus, ὅπισθεν δὲ τοῦ Δουκὸς ANTGRIMAN ἦτοι Antonius Grimanus.

Εἰς τὴν ὀπισθίαν ὅψιν ἐντὸς κοκκιδωτοῦ κύκλου εἰς πέντε γραμμὰς ὑπάρχουσι ANTONIVS - GRIMANVS - DEIGRADVX - VENETIAR - ETC = Antonius Grimanus Dei gratia Dux Venetiarum et caetera.

Ὁ Ἀντώνιος Γριμάνης ἐ χρημάτισε Δόγης κατὰ τὸ 1521—1524. Τὸ μολυβδόβουλλον ἔγγραφον θὰ ἔστειλε πρὸς τὸν Ρέκτωρα Χανίων ἢ ἄλλην τινὰ Ἀρχὴν ἐκεῖ.

Καὶ ἡ παρὰστασις τῆς κυρίας ὄψεως καὶ τὰ γράμματα διακρίνονται διὰ τὴν λαμπρὰν καὶ καλλιτεχνικὴν ἐργασίαν, συμφώνως πρὸς τὴν πρόοδον τῶν καλῶν τεχνῶν κατὰ τὴν ἐποχὴν αὐτὴν ἐν Ἰταλίᾳ.

Ἐν Ἡρακλείῳ Κρήτης κατ' Ἀπρίλιον 1925

ΣΤΕΦ. ΞΑΝΘΟΥΔΙΔΗΣ

¹⁾ Περὶ τοῦ Δουκὸς τούτου καὶ τῶν νομισμάτων του ἰδὲ N. Paradozoli, Le monete di Venezia, 1893 σελ. 205—208—Πιν. XII. Ὁμοίαις βούλλαις διαφόρων Δογῶν ἰδ. αὐτόθι σελ. 79, 88, 100, 188, 274, 292.