

ΜΟΛΥΒΔΙΝΑΙ ΒΟΥΛΛΑΙ ΕΚ ΤΗΣ ΚΡΗΤΗΣ

Ἐφ' ὅτου ἐδημοσίευσα τὰς ὀλίγας ἐν τοῖς Κρητικοῖς Μουσείοις μολυβδίνας βούλλας εἰς τὴν Διεθνή Ἐφημερίδα τῆς Νομισμ. Ἀρχαιολογίας¹⁾ καὶ εἰς τὴν *Byzant. Zeitschrift*,²⁾ τὸ Μουσεῖον Ἡρακλείου ἀπέκτησε καὶ τὰς ἀκολουθοῦσας ἀκόμη βούλλας.

1) Εὔρετ. Μουσείου ἀριθ. 67. Πιν. I. 1 ἐκ δωρεᾶς κ. Γ. Μιτσοτάκι. Βοῦλλα καλῶς διατηρημένη διαμ. 0,025. Ἐμπροσθεν ἐντὸς στεφάνου φυλλαδωτοῦ (*couronne de feuillage*) ἀετὸς κατ' ἐνώπιον στρέφων τὴν κεφαλὴν δεξιὰ καὶ κρατῶν εἰς τὸ ράμφος ὄφιν ἢ τι παραπλήσιον, ἔχων τὰς πτέρυγας ἀνυψουμένας καὶ σχηματιζούσας κύκλον ὑπεράνω τῆς κεφαλῆς τοῦ ἀστήρ ἐπτάκτιν ἐντὸς κύκλου.

Ἐπισθεν πάλιν ἐντὸς φυλλαδωτοῦ στεφάνου ἔχει σταυρόσχημον μονογράφημα ἀναλόμενον ἴσως εἰς ΜΑΝΟΥΗΛ, μολονότι λείπει τὸ Υ καὶ περιτεύει τὸ ἐν τῇ κορυφῇ C.

Ἡ βοῦλλα ἀνήκει, κατὰ τὴν ταξινόμησιν τοῦ Schlumberger, εἰς τὰς ἀρχαιοτέρας σειρὰς τῆς Βυζαντιακῆς σφραγιστικῆς, (6 αἰῶνος) καὶ εἶναι τύπου γνωστοῦ ἔχοντος εἰς τὴν μίαν ὄψιν τὸν ἀετὸν, καθ' ὃν ἀνωτέρω εἴπομεν τρόπον, καὶ εἰς τὴν ἄλλην τὸ ὄνομα τοῦ κατόχου κατὰ γενικὴν ἢ εἰς σταυρόσχημον μονογράφημα³⁾.

2) Εὔρετ. 70. Πιν. I. 2. Βοῦλλα ἀγορασθεῖσα ἐκ Γόρτυνος. Εἶναι τῆς αὐτῆς σειρᾶς καὶ χρονολογίας μὲ τὴν προηγουμένην, διαμ. 0,022. Ἡ ἐμπροσθία ὄψις δὲν διατηρεῖται καλῶς διακρίνεται ὁ ἀετὸς μὲ τὰς ἀνυψουμένας καὶ κυκλουμένας πτέρυγας στρεφόμενος δεξιὰ ἀμυδρῶς ὑποφαίνεται ὁ ὑπὲρ τὴν κεφαλὴν τοῦ ἀστήρ.

Ἐπισθεν ἐντὸς φυλλαδωτοῦ στεφάνου βεβλαμμένου ὑπάρχει τὸ σταυρόσχημον μονογράφημα ἀναλόμενον ἀσφαλῶς εἰς τὸ ὄνομα ΑΝΤΩΝΙΣ τοῦ κτήτορος τοῦ βουλλωτηρίου.

3) Εὔρετ. 73, Πιν. I. 3. Μικρὰ καὶ παχεῖα βοῦλλα διαμ. 0,016 ἀγο-

¹⁾ Χριστ. ἀρχαιότητες ἐκ Κρήτης εἰς τόμ. VI (1903) σελ. 115—130

²⁾ *Ryz. Zeitschrift* XVIII σελ. 176—18³⁾ μετὰ παρενθέτου Πίνακος.

³⁾ *G. Schlumberger, Sigillographie de l'Empire Byzantin, Paris 1884 p. 86-87*

ρασθεῖσα ἐκ Λύκτου. Μ' ὄλην τὴν σμικρότητά της, διατηρεῖται θαυμασίως. Εἰς τὴν μίαν ὄψιν ἐντὸς φυλλαδωτοῦ στεφανίσκου φέρει σταυρόσχημον μονογράφημα ἀναλυόμενον εἰς ΘΕΟΔΩΡΟΥ. Εἰς τὴν ἄλλην ὄψιν δὲν φαίνεται στέφανος, ἀλλὰ πάλιν σταυρόσχημον μονογράφημα τοῦ αὐτοῦ ὀνόματος Θεοδώρου, ἀλλὰ μὲ τὰ γράμματα ὀλίγον μεγαλύτερα καὶ παραλλάσσοντα μικρόν.

Ὁ τύπος τῶν σφραγίδων αὐτῶν εἶναι ἐπίσης ἐκ τῶν πρώτων αἰῶνων τῆς Βυζαντ. σιγίλλογραφίας¹⁾.

4) Εὗρετ. 74, Πιν. I. 4. Προέρχεται ἀπὸ τὸ χωρίον Ἰνι (ἀρχ. Ἰνατος ἢ Ἀρκαδία) ἀγορασθεῖσα, διαμ. 0,022. Εἰς τὴν μίαν ὄψιν ἔχει ἐντὸς στεφάνου φυλλαδωτοῦ μέγα μονογράφημα βεβλαμμένον κατὰ τὸ δεξιὸν μέρος καὶ δυσξύμβλητον, ὁμοιάζον πρὸς τὸ ἐν Sigillogr. σελ. 85 πρώτον τῆς δευτέρας σειρᾶς.

Ὅπισθεν εἰς τρεῖς γραμμὰς φέρει +. Κ·ΟΜΒϞ·ΤΟΗ ἤτοι *ἐκουβίτον* ἢ *ἐκουβίτων*. Εἶναι ἡ παλαιοτάτη τῶν βουλλῶν τῶν Ἐξκουβίτων, στρατιωτικοῦ τάγματος τῆς σωματοφυλακῆς τοῦ Βασιλέως, καὶ ἀνήκει εἰς σπα. ω-τάτην σειρὰν²⁾.

5) Εὗρετ. 108. Πιν. I 5. Ἐκ δωρεᾶς κ. Γ. Μιτσοτάκι ἀγοράσαντος αὐτὴν ἐν Χανίοις, διαμ. 0,02. Διατηρεῖται καλῶς.

Ἐμπροσθεν ἔχει τὴν Θεοτόκον ὀρθίαν κρατοῦσαν εἰς τὸν ἀριστερὸν βραχίονα τὸν Χριστὸν παῖδα· ἐκατέρωθεν σταυρός. Ὅπισθεν σταυρόσχημον μονογράφημα ἀναλυόμενον ἀσφαλῶς εἰς ΠΛΑΤΩΝ (ἢ Πλάτωνος).

Ὁ τύπος ἀνάγεται εἰς τοὺς πρώτους αἰῶνας τῆς Βυζαντ. σιγίλλογραφίας³⁾.

6) Εὗρετ. 75, Πιν. I. 6. Λεπτὴ βούλλα ἐξ ἀγνώστου τῆς Κρήτης τόπου ἀγορασθεῖσα ὑπὸ τοῦ Μουσείου, διαμ. 0,021.

Ἐμπροσθεν ἐντὸς λεπτοῦ κύκλου φέρει Ἄγγελον ὄρθιον μεγαλοπτέρυγον (τὸν Ἀρχάγγελον Μιχαὴλ) κρατοῦντα ἐν τῇ ἀρισ.ε.ρᾶ σφαῖραν διὰ τῆς δεξιᾶς θὰ ἐκράτει σκῆπτρον· περίξ ὑπῆρχον γράμματα, ἐξ ὧν ἐσώθησαν μόνον τὰ τῆς δεξιᾶς πλευρᾶς ΟΑCΩΜΑΤΟC. Ἡ ὄψις αὕτη τῆς βούλλας εἶναι βεβλαμμένη.

Ὅπισθεν ἐντὸς κομποῦ κοκκιδωτοῦ κύκλου ὑπάρχουσιν εἰς ἕξ γραμμὰς ΚΕΒΟ·ΜΙΧΑΗΛ·ΔΙCΥΠΑΤ·CCTP... ΓΩΤΩ·...ΙΑΝ... ἤτοι Θεοτόκε Βοήθει Μιχαὴλ Δισυπάτω καὶ Στρατηγῶ τῶ·...

Ἡ ἀπεικόνισις τοῦ Ἀρχαγγέλου Μιχαὴλ εἰς τὰς Βυζαντ. βούλλας εἶναι

¹⁾ Sigillogr. p. 85.

²⁾ Αὐτόθι σελ. 345—346.

³⁾ Sigillogr. σελ. 86.

ἐκ τῶν συνηθεστάτων, ¹⁾ ἀφ' οὗ καὶ τὸ ὄνομα Μιχαήλ ἦτο κοινότατον τότε, καὶ συνήθως ὁ κάτοχος τοῦ βουλλωτηρίου ἀπεικόνιζεν ἐν αὐτῷ τὸν ὁμώνυμον Ἅγιον. Ἡ κλήσις Ἀσώματος εἰς τὰς βούλλας μοι εἶναι ἄγνωστος ἄλλοθεν. Τὸ ἀξίωμα τοῦ ὑπάτου ἦτο τῶν τιμιωτάτων κατ' ἀρχὰς (Ἵπατος, ἀπὸ Ἵπάτων) καὶ εὐρίσκεται συχνὰ κατὰ τοὺς πρώτους μάλιστα αἰῶνας τῆς Βυζαντ. σιγίλλογραφίας, ²⁾ κατόπιν ἀποβάλλει τὴν σπουδαιότητα, καὶ συνενερίσκεται μετ' ἄλλων τίτλων. Τὸ δισύπατος εἶναι πολλῶ σπανιώτερον ³⁾ Τὸ ἐπώνυμον τοῦ κτήτορος τῆς βούλλας δὲν ἀναγινώσκεται ἔνεκα βλάβης ἦτο βραχύ, ἕως τρισύλλαβον π. χ. Γιανᾶς, Λιανᾶς ἢ τι ὅμοιον.

Ἡ βοῦλλα ἕως ἀνήκει εἰς τὸν 10 ἢ 11 αἰῶνα.

7) Εὐρετ. 97, Πιν. I. 7. Λαμπρὰ καὶ σημαντικωτάτη βοῦλλα ἄριστα διατηρημένη εὐρεθεῖσα εἰς τὸ ἐν τοῖς ἔρειπίοις τῆς Κνωσοῦ κτήμα του ὑπὸ τοῦ ἱατροῦ κ. Ἀντωνίου Τσακίρη καὶ δωρηθεῖσα εἰς τὸ Μουσεῖον διαμ. 0,031.

Ἐμπροσθεν ἐντὸς κομποῦ φυλλαδωτοῦ στεφάνου ἔχει προτομὴν κατ' ἐνώπιον τοῦ Ἀποστόλου Τίτου καὶ ἑκατέρωθεν αὐτοῦ κιονηδὸν τὰ γράμ-

Ο

ματα	A	T	ἽΟ Ἅγιος νεαρός καὶ βραχυπύγων φορεῖ ἀρχιερατικὴν στολήν, καὶ διὰ μὲν τῆς δεξιᾶς εὐλογεῖ, ἐν δὲ τῇ
	Π	Ι	ἀριστερᾷ κρατεῖ πρὸ τοῦ στήθους διάλιθον Εὐαγγέλιον·
	Ο	ΤΟ	περὶ τὴν κεφαλὴν ἔχει τὸν κυκλικὸν κοκκιδωτὸν φωτο-
	C	C	στεφανον.

Ἵπισθεν εἰς μὲν τὴν κεντρικὴν χώραν ἐντὸς κύκλου κοκκωτοῦ ὑπάρχει σταυρόσχημον μονογράφημα ἀναλυόμενον ἀσφαλῶς εἰς ΑΝΔΡΕΑΝ, εἰς δὲ τὸ περιφερικὸν μέρος, ἐντὸς μεγάλου κοκκωτοῦ κύκλου, φέρει περίξ .ΡΗΤΗΣΠΡΟΕ[Δ]ΡΟΝΧΡΙΣΤΕCΩΖ[ΟΙC], ἦτοι Ἀνδρέαν Κρήτης Πρόεδρον, Χριστέ, σῴζοις. Τὸ μονογράφημα δηλ. μετὰ τῆς ἄλλης ἐπιγραφῆς ἀποτελοῦσι δωδεκασύλλαβον ἱαμβικὸν στίχον.

Ἡ βοῦλλα προέρχεται ἀπὸ Πρόεδρον (ἦτοι Μητροπολίτην) Κρήτης. Εἶναι γνωστὸν ἐκ πολλῶν παραδειγμάτων, ὅτι συχνὰ εἰς τὰς βούλλας οἱ Ἀρχιερεῖς καλοῦνται Πρόεδροι, μὲ λέξιν δηλ. σύντομον καὶ εὐκόλως προσαρμολομένην εἰς τὰς μετρικὰς ἐπιγραφάς⁴⁾.

¹⁾ Αὐτόθι σελ. 22, καὶ Κωνσταντινούπολον εἰς Διεθν. Ἐφημ. Νομισμ. Ἀρχαιολ. εἰς τόμους 1902-1907 (Ἐυρετήριον τοῦ τόμου 1907, σελ. 84-85).

²⁾ Sigillogr. 475 ἐξ.

³⁾ Αὐτόθι σελ. 482.

⁴⁾ Sigillogr. p. 40^s. Πρβ. Διεθν. Ἐφημ. Νομισμ. Ἀρχαιολ. X (1907) σελ. 93, ὅπου ἀναγράφονται ὑπὸ τοῦ κ. Κωνσταντοπούλλου πολυάριθμοι βοῦλλαι Προέδρων καὶ Προποροέδρων ἐκκλησιῶν.

Γεννᾶται ἀμέσως τὸ ἐρώτημα καὶ τὸ πρόβλημα τίνος ἐποχῆς εἶναι ἡ βούλλα, καὶ ποῖος ὁ πρόεδρος Μητροπολίτης Κρήτης ὁ κάτοχος τοῦ βουλευτηρίου. Ἡ πρώτη σκέψις, ὡς εἶναι φυσικόν, φέρεται εἰς τὸν διάσημον Ἀνδρέαν Κρήτης τὸν Ἱεροσολυμίτην, τὸν ἔξοχον ἐκκλησιαστικὸν ρήτορα, ὕμνογράφον καὶ εὐρέτην τῶν Κανόνων. Γνωρίζομεν, ὅτι ἐγεννήθη ἐν Δαμασκῷ περὶ τὸ 650, ὅτι ἐκάθη μοναχὸς ἐν Ἱεροσολύμοις, ὅπου διέτριψεν ἐπὶ πολὺ, ἐξ οὗ καὶ τὸ ἐπώνυμον Ἱεροσολυμίτης, καὶ ὅτι ἀπεστάλη ὑπὸ τοῦ πατριάρχου Ἱεροσολύμων Θεοδώρου ἀντιπρόσωπος αὐτοῦ εἰς Κωνσταντινούπολιν εἰς τὴν 5^η Οἰκουμενικὴν σύνοδον ὑπὸ τὸν τίτλον Τοποτηρητοῦ τοῦ Ἀποστολικοῦ θρόνου Ἱεροσολύμων, καὶ ὅτι ὕστερον προεχειρίσθη διάκονος καὶ Ἀρχιεπίσκοπος Γόρτυνος, (Μητροπολίτης Κρήτης), ζήσας μέχρι πού τοῦ 726.¹⁾ Εἶναι ἐπίσης γνωστὸν ὅτι ὁ Ἀνδρέας ἐτίμησεν ἐξόχως τὸν πρῶτον Ἐπίσκοπον Κρήτης Ἀπόστολον Τίτον γράψας τὸν βίον καὶ ἐγκώμιον αὐτοῦ, καὶ ἐκ τούτου καλῶς ἐξηγεῖται ἡ ἀπεικόνισις τοῦ πάτρωνος τῆς νήσου Ἀποστόλου εἰς τὴν βούλλαν τοῦ μετὰ ἕξ αἰῶνας διαδόχου του καὶ ὕμνητοῦ.

Ἀλλὰ γνωρίσματά τινα καὶ χαρακτηῆρες τῆς βούλλας, ἥτοι ἡ λεπτότης καὶ ἐπιμέλεια τῆς ἐργασίας εἰς τὴν ἀπεικόνισιν τοῦ Ἁγίου καὶ εἰς τὰ γράμματα, καὶ δὴ τὸ ἔμμετρον τῆς ἐπιγραφῆς καὶ ὁ τίτλος τοῦ Προέδρου δυσκόλως συμβιβάζονται πρὸς τὴν ἐποχὴν τοῦ ὕμνογράφου Ἀνδρέου Κρήτης κατὰ τὸν 7 καὶ 8 αἰῶνα. Ὁ σεβασμιώτατος καθολ. Ἐπίσκοπος Ἀθηνῶν Louis Petit καὶ ὁ γηραιὸς ἐμπειρογνώμων κ. Sorlin Dorigny ἰδόντες καὶ μελετήσαντες τὸ γύψινον ἐκμαγεῖον τῆς βούλλας φρονοῦσιν, ὅτι δύσκολον εἶναι ν' ἀποδοθῇ εἰς τὸν πρῶτον Ἀνδρέαν, καὶ μᾶλλον πιστεύουσιν ὅτι θ' ἀνήκῃ εἰς ἄλλον Πρόεδρον Κρήτης τῆς ἐποχῆς τῶν Κομνηνῶν ἢ εἰς τὸν 12 ἢ 13 αἰῶνα. Ὁ σεβ. Petit μοὶ γράφει ὅτι μεταξὺ τοῦ 849—1214 γνωρίζει τὰ ὀνόματα 21 μητροπολιτῶν Κρήτης, ἀλλ' οὐδεὶς εἶναι Ἀνδρέας μεταξὺ αὐτῶν, καὶ διὰ τοῦτο θεωρεῖ πιθανὴν τὴν γνώμην τοῦ κ. Sorlin Dorigny, ὅτι ἡ βούλλα ἀρμόζει νὰ τεθῇ περὶ τὸ 1250—1280, ἥτοι ἐπὶ ἐνετοκρατίας, ὅτε δὲν ἐπετρέπετο μὲν, ὡς γνωστόν, ἡ παραμονὴ Ὁρθοδόξων Ἀρχιερέων ἐν τῇ νήσῳ, ὑπῆρχον ὅμως τιτουλάριοι Πρόεδροι Κρήτης τοποθετημένοι εἰς ἄλλας μητροπόλεις ἐκτὸς τῆς νήσου. Τοιούτων Προέδρων Κρήτης λέγει ὁ σεβ. Petit γνωρίζομεν ὀλίγα ὀνόματα, ἀλλὰ καὶ πάλιν οὐδένα Ἀνδρέαν μεταξὺ αὐτῶν ἐπὶ τοῦ παρόντος.

Ἐπὶ τούτοις ὅμως ἀντιθέτως ἄλλοι λόγοι καὶ χαρακτηῆρες τῆς βούλλας

¹⁾ *Cornelii*, *Creta sacra*, Venezia 1755 I. σελ. 201—202, *Krumbacher*, *Byzant. Litteratur* σελ. 165 καὶ 673.

συνηγοροῦντες ὑπὲρ τῆς ἀναγωγῆς τῆς εἰς τὸν 7—8 αἰῶνα, καὶ ἐπομένως εἰς τὸν πρῶτον καὶ μόνον γνωστὸν Ἀνδρέαν Κρήτης.

Ἐν πρώτοις πρέπει νὰ ληφθῆ ὑπ' ὄψιν ὅτι ἡ βούλλα εὑρέθη εἰς Κνωσόν, πόλιν μὴ ὑπάρχουσαν πλέον κατὰ τὴν δευτέραν Βυζαντιακὴν ἐποχὴν (961 - 1204) οὐδὲ τὴν μετὰ ταῦτα Ἑνετοκρατίαν, ἐπίσης οὐδὲ κατὰ τὴν Ἀραβικὴν κατοχὴν (824-960), καὶ ἔνεκα τούτου θεωρῶ ἀπίθανον νὸ εὐρίσκειτο βούλλα εἰς τὰ ἀοίκητα ἐρείπια Κνωσοῦ κατ' αὐτὰς τὰς ἐποχάς.

Ἐπειτα δὲν μοῦ φαίνεται πιθανὸν Πρόεδρος Κρήτης διοικῶν ἄλλον θρόνον ἐκτὸς τῆς νήσου νὰ ἔχη εἰς τὸ βουλλαγωγέον του μόνον Κρητικὰ σύμβολα, ἥτοι τὸν πάτρωνα τῆς νήσου καὶ τὸν Κρητικὸν του τίτλον, χωρὶς νὰ ἀναγράφη τίποτε ἐκ τοῦ θρόνου, ἔξ οὗ κατ' οὐσίαν ἔζη καὶ συνετηρεῖτο, καὶ νὰ στέλλη μολυβδόβουλλον εἰς Κρήτην· πρὸς ποῖον καὶ πρὸς τί, ἀφ' οἷ οὐδεμίαν εἶχε πλέον δικαιοδοσίαν πραγματικὴν ἐν τῇ νήσῳ;

Πρὸς τούτοις ὁ *φυλλαδωτὸς στέφανος* ὁ περιβάλλων τὴν εἰκόνα τοῦ Ἁγίου Τίτου, μοὶ παρετήρησεν ὁ φίλος συνάδελφος κ. Κωνσταντόπουλλος τοῦ νομισμ. Μουσείου Ἀθηνῶν, παρατηρῶ δὲ καὶ ἐγὼ ὁ ἴδιος, ὅτι εὐρίσκεται μόνον ἀπὸ τοῦ VI—IX αἰῶνος, καὶ ὅτι κατόπιν ἐκφυλλίζεται καὶ καταντᾷ κύκλος κοκκιδωτὸς ἢ ἀπλοῦς γραμμικὸς ¹⁾.

Ἀκόμη ὁ τύπος τῶν βουλλῶν τῶν ἔχουσῶν εἰς τὴν μίαν ὄψιν εἰκόνα Ἁγίου ἢ τῆς Θεοτόκου καὶ εἰς τὴν ἄλλην σταυρικὸν μονογράφημα περιέχον τὸ ὄνομα τοῦ κτήτορος, ὡς ἐν τῇ προκειμένῃ βούλλᾳ, εἶναι μὲν κοινὸς κατὰ τοὺς πρώτους αἰῶνας τῆς Βυζαντ. σιγίλλογραφίας, ἐν ᾧ κατόπιν γίνεταί σπανιώτερος ἢ ἐκλείπει ²⁾.

Τὸ λεπτόν τῆς ἐργασίας καὶ τὸ ἔμμετρον τῆς ἐπιγραφῆς, τὰ ὁποῖα πρὸ πολλοῦ ὁ Mordtmann καὶ ὁ Schlumberger θεωροῦσιν ὡς γνωρίσματα καὶ χαρακτῆρας τῆς ἐποχῆς τῶν Κομνηνῶν, πιθανὸν νὰ μὴ στηρίζονται ἐπὶ ἀσφαλῶν δεδομένων, νὰ λανθάνωσι δὲ ἀκόμη ἡμᾶς αἱ πραγματικαὶ βάσεις πρὸς ἀκριβῆ χρονολογικὴν κατάταξιν, τὰ πιστευόμενα δὲ ὡς χαρακτηριστικὰ τῶν νεωτέρων ἐποχῶν, ἥτοι τὸ ἐπιμελὲς τῆς ἐργασίας καὶ τὸ κομψότερον τῶν γραμμάτων σχῆμα νὰ χρονολογοῦνται ἀπὸ παλαιότερων ἐποχῶν. Καὶ ὁ κ. Κωνσταντόπουλλος φρονεῖ ὅτι δὲν εἶναι μέχρι τοῦδε ἐπαρκῆ τὰ τεθέντα γνωρίσματα διὰ τὴν χρονολογικὴν ἀκρίβειαν, καὶ ὅτι πρὸς τοῦτο χρειάζεται συστηματικὴ ἐργασία, καὶ δὴ ἡ συλλογὴ καὶ μελέτη τῶν σφραγίδων τῶν ἀνηκουσῶν εἰς πρόσωπα γνωστὰ ἔξ ἄλλων πηγῶν, καὶ ἡ μεθοδικὴ σύγκρισις τούτων πρὸς τὰς ἄλλας τὰς πολλὰς ἄνευ τῆς

¹⁾ Πρβλ. *Κωνσταντόπουλλον* εἰς Ἡμερολ. Μεγ. Ἑλλάδος Γ. Δροσίνη 1925 σελ. 443.

²⁾ Sigillogr. p. 80 ἐξῆς

ἐργασίας ταύτης ἢ κατάταξις θὰ εἶναι πάντοτε ἀβεβαία καὶ ἐπισφαλής.

Διὰ τοὺς ἀνωτέρω λόγους ἀποκλίνω μᾶλλον ὑπὲρ τῆς γνώμης, ὅτι ἡ βούλλα ἀνήκει εἰς αὐτὸν τὸν διάσημον Ἀνδρέαν Κρήτης τὸν Ἱεροσολυμίτην. Ἀλλὰ καὶ ἐὰν ἐξ ἅπαντος ἔπρεπε νὰ δεχθῶμεν μετὰ τῶν ἀνωτέρω Βυζαντιολόγων ὅτι ἡ βούλλα φέρει ἀσφαλεῖς χαρακτῆρας τοῦ 12 ἢ 13 αἰῶνος, τότε, ἵνα συμβιβασθῶσι καὶ τὰ ἐν αὐτῇ παλαιότερα χαρακτηριστικά, ἦτοι ὁ φυλλαδωτὸς στέφανος, τὸ μονογράφημα καὶ ὁ γενικὸς τύπος τῆς βούλλας, πρέπει νὰ ὑποθέσωμεν ὅτι ὁ νεώτερος κάτοχος τῆς βούλλας Πρόεδρος Κρήτης Ἀνδρέας (οὗ τὸ ὄνομα δὲν εὐρέθῃ ἀκόμη) ἀντέγραψεν ἐκ τῆς παλαιᾶς βούλλας τοῦ πρώτου Ἀνδρέου τὴν εἰκόνα τοῦ Ἁγίου, τὸν φυλλαδωτὸν στέφανον καὶ τὸ σταυρικὸν μονογράφημα τοῦ ὀνόματος, προσέθηκε δὲ τὴν ἑμμετρον ἐπιγραφὴν καὶ ἐχάραξε κατὰ τὰ ἄλλα τὸ βουλλωτήριον κατὰ τὴν τεχνοτροπίαν τῆς ἐποχῆς του, ἦτοι τὴν ἐποχὴν τῶν Κομνηνῶν ἢ τὴν ἀρχὴν τῆς ἐνετοκρατίας.

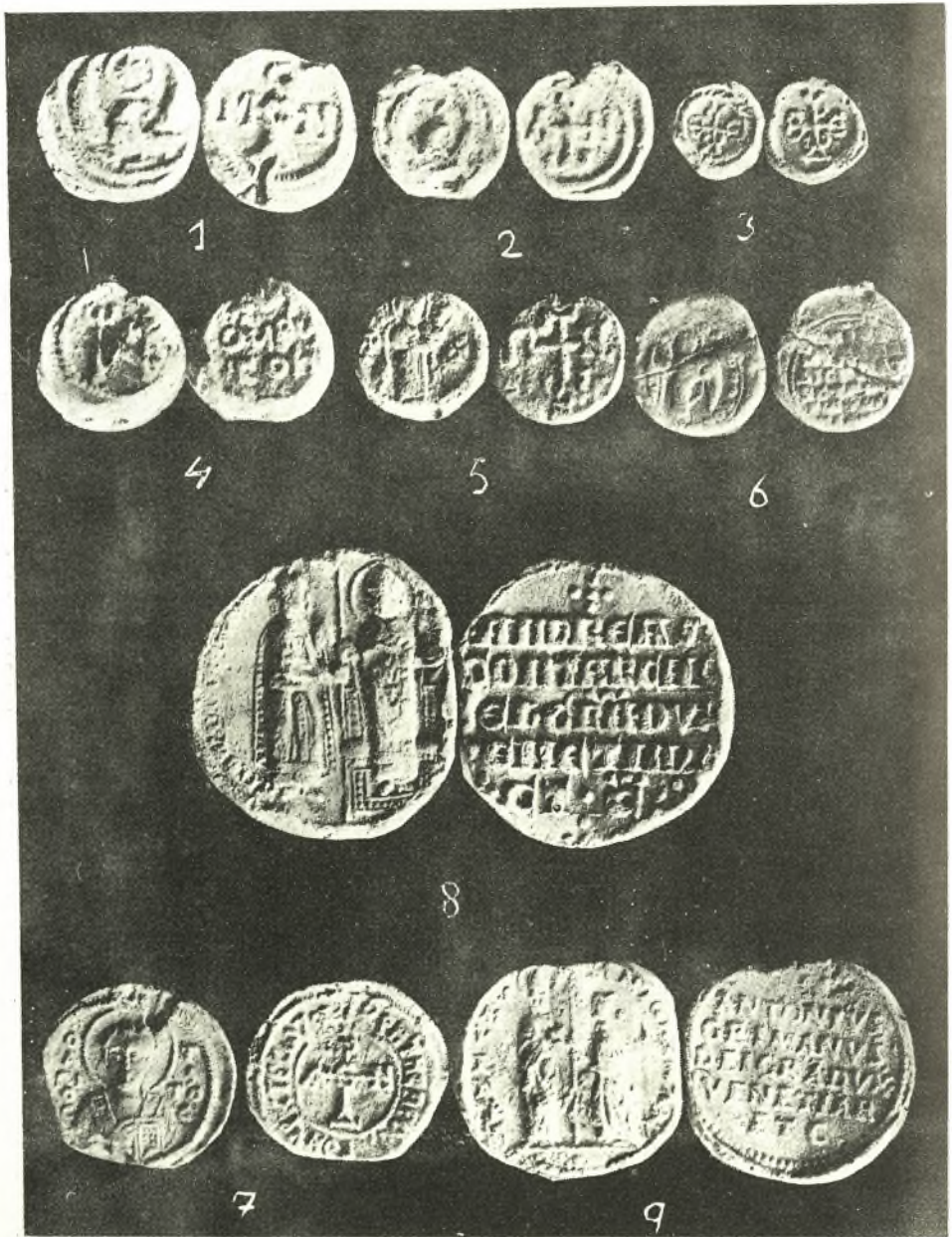
Τὸ Μουσεῖον Ἡρακλείου κατέχει ἀκόμη καὶ τὰς δύο ἀκολουθούς ἐνετικὰς βούλλας, τὰς ὁποίας ἐπὶ τῇ εὐκαιρίᾳ ταύτῃ κρίνομεν καλὸν νὰ δημοσιεύσωμεν.

8) Εὐρετ. 94, Πιν. I. 8. Βούλλα Δουκὸς Ἐνετίας εὐρεθεῖσα κατὰ τὸ 1912 εἰς τὴν ἀνατολικὴν παραλίαν τοῦ Ἡρακλείου τὴν ὑπὸ τῶν Ἐνετῶν λεγομένην Sabionara (Ἀμμουδιά)· διαμ. 0,043. Διατηρεῖται καλῶς πλὴν συμπίσεως κατὰ τὴν περιφέρειαν, ἐξ ἧς ἠφανίσθησαν ἐν μέρει τὰ κατὰ τὴν περιφέρειαν τῆς κυρίας ὄψεως γράμματα. Ἡ βούλλα ἔχει μεγάλην ὁμοιότητα πρὸς τὴν πρὸ ἐτῶν δημοσιευθεῖσαν ὑπ' ἐμοῦ βούλλαν τοῦ Δουκὸς Ἀντωνίου Βενέρη ¹⁾).

Ἐμπροσθεν εἰκονίζεται εἰς προέχον ἔκτυπον δεξιὰ ὁ Εὐαγγελιστῆς Μάρκος κατ' ἐνώπιον μὲ φωτοστέφανον κοκκωτὸν περὶ τὴν κεφαλὴν ἱστάμενος πρὸ θρόνου πολυτελοῦς, καὶ διὰ μὲν τῆς δεξιᾶς κρατεῖ τὸ vexillum τοῦ Ἁγ. Μάρκου, διὰ δὲ τῆς ἀριστερᾶς κρατεῖ κυκλικὸν τι ἀντικείμενον (συνήθως ἀλλαχοῦ κρατεῖ Εὐαγγέλιον). Ἀριστερὰ ἴσταται ἐστραμμένος πρὸς τὸν Εὐαγγελιστὴν ὁ Δουξ Ἀνδρέας Κονταρήνος ἐν ἐπισήμῳ στολῇ καὶ μὲ πῖλον κυλινδρικὸν ἀπτόμενος ἢ λαμβάνων τὸ λάβαρον τῆς Ἐνετίας παρὰ τοῦ πάτρωνος Εὐαγγελιστοῦ. Πέριξ ὑποφαίνονται μόνον ὀλίγα γράμματα ANDR. . . . CONT. . . . Ὅπισθεν τοῦ Εὐαγγελιστοῦ θὰ ὑπῆρχόν ποτε τὰ συνήθη SMARCVS VEN.

¹⁾ Διεθν. Ἐφημ. Νομισμ. Ἀρχαιολ. τόμ VI (1933) σελ. 128 - 129.

Στεφ. Ξανθουδίδης—Μολύβδιναι βούλλαι ἐκ τῆς Κρήτης.



Μολύβδιναι βούλλαι ἐκ τῆς Κρήτης.

Ἡ ἄλλη πλευρὰ διατηρεῖται καλῶς φέρουσα εἰς μεγάλα ἔκτυπα γράμματα εἰς πέντε σειράς . • . ANDREAS — CONTAREN' - [D]EIGRA

DV' . VENETIA' - E' T : CI', ἦτοι Andreas Contarenus Dei gratia Dux Venetiarum et caetera, δηλ. τὰ συνήθη Croatiae, Dalmatie, Dominus quartae partis et dimidii totius Imperii Romaniae.

Ὁ Ἀνδρέας Κονταρήνος ὁ κάτοχος τοῦ βουλωτηρίου ἐξημέτισε Δόγης Ἐνετίας ἀπὸ 1368—1382. Ἡ βούλλα θὰ ἠσφάλιζεν ἔγγραφον σταλὲν πρὸς τὸν Δοῦκα Κρήτης ἢ ἄλλην τινὰ Ἀρχὴν ¹⁾.

9) Εὐρετ. 107, Πιν. I. 9. Βούλλα τοῦ Δουκὸς Ἐνετίας Ἀντωνίου Γριμάνη ἀγορασθεῖσα ὑπὸ τοῦ κ. Γεωρ. Μιτσοτάκι ἐν Χανίοις καὶ δωρηθεῖσα εἰς τὸ Μουσεῖον. Εἶναι μικροτέρα τῆς ἄλλης ἔχουσα διαμ. 0,034, ἀλλὰ παχύτερα. Διατηρεῖται καλῶς.

Ἐμπροσθεν εἰκονίζεται ἱστάμενος ἀριστερὰ ἐν κατατομῇ ὁ Ἅγιος Μάρκος ἔχων εἰς τὴν κεφαλὴν κωνικὴν τιάραν καὶ πέριξ φωτιστέφανον, κρατῶν τὸ vexillum, τὸ ὁποῖον παραδίδει εἰς τὸν δεξιὰ ἱστάμενον καὶ πρὸν τὸν Εὐαγγελιστὴν βλέποντα Δοῦκα Γριμάνη φοροῦντα τὴν ἐπίσημον στολὴν καὶ τὸ Δουκικὸν κέρας εἰς τὴν κεφαλὴν. Καὶ ὄπισθεν μὲν τοῦ Ἁγίου εὗρηται κατακορύφως τὰ γράμματα SMVENET, ἦτοι Sanctus Marcus Venetus, ὄπισθεν δὲ τοῦ Δουκὸς ANTGRIMAN ἦτοι Antonius Grimanus.

Εἰς τὴν ὀπισθίαν ὄψιν ἐντὸς κοκκιδωτοῦ κύκλου εἰς πέντε γραμμὰς ὑπάρχουσι ANTONIVS - GRIMANVS - DEI GRADVX - VENETIAR - ETC = Antonius Grimanus Dei gratia Dux Venetiarum et caetera.

Ὁ Ἀντώνιος Γριμάνης ἐξημέτισε Δόγης κατὰ τὸ 1521—1524. Τὸ μολυβδόβουλλον ἔγγραφον θὰ ἔστειλε πρὸς τὸν Ρέκτωρα Χανίων ἢ ἄλλην τινὰ Ἀρχὴν ἐκεῖ.

Καὶ ἡ παράστασις τῆς κυρίας ὄψεως καὶ τὰ γράμματα διακρίνονται διὰ τὴν λαμπρὰν καὶ καλλιτεχνικὴν ἐργασίαν, συμφώνως πρὸς τὴν πρόοδον τῶν καλῶν τεχνῶν κατὰ τὴν ἐποχὴν αὐτὴν ἐν Ἰταλίᾳ.

Ἐν Ἡρακλείῳ Κρήτης κατ' Ἀπρίλιον 1925

ΣΤΕΦ. ΞΑΝΘΟΥΔΙΔΗΣ

¹⁾ Περὶ τοῦ Δουκὸς τούτου καὶ τῶν νομισμάτων του ἰδὲ *N. Paradopolí, Le monete di Venezia*, 1893 σελ. 205—208—Πιν. XII. Ὁμοίας βούλλας διαφόρων Δογῶν ἰδ. αὐτόθι σελ. 79, 88, 100, 188, 274, 292.