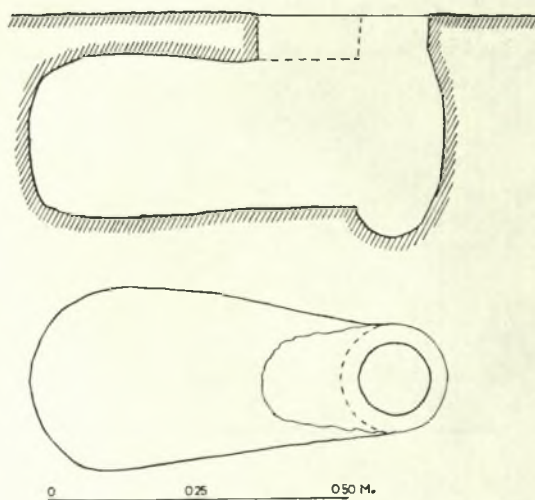


ΚΕΦΑΛΑΙΟΝ Β΄
ΑΝΑΣΤΗΛΩΣΙΣ ΚΑΙ ΣΥΝΤΗΡΗΣΙΣ ΜΝΗΜΕΙΩΝ
(Πίν. 167)

1. **Μεθώνη.** Ἐποπτεία καὶ ὁδηγίαι τοῦ ἀνασκάψαντος καθηγητοῦ Δ. Πάλλα ἐξετελέσθη, διὰ τοῦ ἀρχιτεχνίτου τῆς Ἑταιρείας Χαριλάου Σφακιανάκη, ἡ διαμόρφωσις τοῦ πρὸ αὐτοῦ ἀνδρήρου καὶ ἡ διὰ φράγματος ἐκ συρματοπλέγματος ἐξασφάλισις τοῦ πέρουσιν ἐρευνηθέντος παλαιοχριστιανικοῦ κοιμητηρίου



Εἰκ. 1. Κάτοψις καὶ τομὴ δεξαμενῆς πρὸ τοῦ σπηλαιώδους παλαιοχριστιανικοῦ κοιμητηρίου Μεθώνης.

νικοῦ κοιμητηρίου τῆς Μεθώνης, γνωστοῦ ὡς ᾿Αγ. ᾽Ονούφριος (πίν. 167).

Ἐπὶ τῇ εὐκαιρίᾳ ἀπεχωματώθη πλήρως ἡ πέρουσι πρὸ τοῦ σπηλαιώδους χώρου ἐπισημανθεῖσα ὑπόγειος δεξαμενὴ ὀμβρίων ὑδάτων, ὠσειδοῦς κατόψεως, ὀλικοῦ μήκους 2.85 καὶ μεγίστου πλάτους 1.25, μεγίστου δὲ βάθους 2.75 (εἰκ. 1). Ἐκ τῆς ἐπιχώσεως τῆς δεξαμενῆς καὶ τοῦ πλησίον αὐτῆς

ἐδάφους τοῦ ἀνδῆρου περισυνελέγησαν ὄστρακα βυζαντινῶν καὶ ἰταλικῶν-ἀρχαϊκῶν μαγιολικῶν, ὥς καὶ πρωτομαγιολικῶν ἀγγείων, χαλκοὶ κρίκοι πορτῶν, χαλκοῦν νόμισμα τοῦ Μανουὴλ Α΄ Κομνηνοῦ (1143 - 1180) καὶ δύο ἐνετικά τορνήσια, ἐκ τῶν ὁποίων τὸ ἕτερον εἶναι τοῦ Ἀνδρέου Κονταρίνη (1367 - 1382).

2. Εἰς **Νικόπολιν** τῆς Ἡπείρου ἐγένοντο τὸ 1968 κατὰ τὰς ὁδηγίας τοῦ καθηγητοῦ Ἀ. Ὁρλάνδου διὰ τοῦ ἐμπείρου ψηφωτοῦ τῆς Ἑταιρείας Δημ. Σκόρδου αἱ ἐξῆς ἐργασίαι :

Εἰς τὴν βασιλικὴν Β΄ (Ἀλκίσωνος) ἐκαθαρίσθη ἐκ τῆς βλαστήσεως τμήμα τοῦ ψηφιδωτοῦ τοῦ ἐξωνάρθηκος καὶ τμήμα τοῦ ἀνωμάλου μαρμαροθετήματος τοῦ νοτίου κλίτους, ἐγένετο ἐπίσης καὶ προεργασία στερεώσεως τοῦ τελευταίου τούτου. Ὁμοία προεργασία στερεώσεως ἐξετελέσθη καὶ εἰς τὸ βόρειον κλίτος. Τέλος ὁ νάρθηξ ἐκαλύφθη δι' ἄμμου πρὸς ἀνάσχεσιν τῆς περαιτέρω βλαστήσεως.

Εἰς τὴν βασιλικὴν Δ΄ (Ἀσυρμάτου) ἐγένετο στερέωσις περὶ τὰ 50 τετρ. μέτρα τοῦ ἀνωμάλου μαρμαροθετήματος τοῦ νοτίου κλίτους, ὥς καὶ στερέωσις μικροῦ τμήματος ὁμαλῶν μαρμαροθετημάτων τοῦ μεσαίου κλίτους καὶ κάλυψις δι' ἄμμου τῆς προθέσεως.

3. Εἰς **Ἀθήνας** ἐγένετο διὰ τοῦ ψηφωτοῦ τῆς Ἑταιρείας Δ. Σκόρδου στερέωσις καὶ ἀποκατάστασις γεωμετρικῶν σχεδίων ψηφιδωτῶν τοῦ ἐν τῇ Βιβλιοθήκῃ τοῦ Ἀδριανοῦ παλαιοχριστιανικοῦ περικέντρου ναοῦ, ἅτινα εἶχον πολλαχοῦ ἀποσυντεθῆ.

4. Εἰς **Φθιώτιδας Θήβας** συνεχίσθησαν καὶ ἐφέτος, ἐποπτεία τοῦ ἐφόρου Π. Λαζαρίδη, αἱ ἐργασίαι συντηρήσεως περὶ τῶν ὁποίων βλέπε σ. 40 κ.ἑξ.

5. Εἰς **Φιλίππους** παραλλήλως πρὸς τὰς ἀνασκαφὰς ἐγένοντο, ἐποπτεία τοῦ καθηγητοῦ Σ. Πελεκανίδη, δι' εἰδικοῦ τεχνίτου στερεωτικαὶ ἐργασίαι εἰς ὠρισμένα εὐπαθῆ τμήματα τοῦ ἀνασκαφέντος συγκροτήματος. Οὕτω εἰς τὸ βαπτιστήριον συνεκρατήθησαν διὰ κεραμικοῦ κονιάματος τὰ ὑπερυσφύμενα ἐκ τοῦ δαπέδου τμήματα τῆς σταυρομόρφου κολυμβήθρας. Ἐστερεώθησαν ὡσαύτως ἀποκολληθέντα πλακίδια τοῦ μαρμαροθετήματος. Ἐπίσης εἰς τὸν ΝΔ. πεσσὸν τοῦ Ὀκταγώνου, ἔνθα ἡ καταστροφὴ ἔφθανε μέχρι τῆς θεμελιώσεως καὶ ὀλίγον κατ' ὀλίγον ἐξηφανίζοντο καὶ τὰ τελευταῖα ἵχνη αὐτοῦ, κατεσκευάσθησαν ἐπὶ τῆς ὑπαρχούσης ὑποδομῆς ὅμοιοι κατὰ τὸ σχῆμα τοῦ δισκελοῦς πεσσοῦ τοῖχοι ἐξ ἀργῶν λίθων ἄνευ κονιάματος (ξηρολιθία). Τὸ αὐτὸ σύστημα λιθοδομίας ἐφηρμοσθῆ καὶ εἰς τινὰ σημεῖα τοῦ δυτικοῦ τοίχου τοῦ βαλανείου, ἔνθα ἡ ἀργολιθοδομὴ εἶχε καταρρεύσει.

6. Εἰς **Κρήτην** ἐξετελέσθησαν διὰ τοῦ ἐφόρου Στυλ. Ἀλεξίου μικρό-

τεραί τινες ἐργασίαι σχετιζόμεναι μὲ τὴν προσπάθειαν προστασίας καὶ διασώσεως τῶν ἀρχαιοτήτων. Οὕτω ἐγένοντο μεταβάσεις πρὸς αὐτοψίαν εἰς Μύρτον Ἱεραπέτρας, Κνωσὸν καὶ Λιμένα Κνωσοῦ, Τύλισον, Ἀγίους Δέκα, ἐπισκευὴ παραθύρων τῶν ἀποθηκῶν τοῦ ἀνακτόρου τῶν Μαλίων καὶ τοῦ μεγάρου Βαθυπέτρου, προμήθεια εἰδῶν ἀπαραιτήτων διὰ τὰς ἐργασίας περισυλλογῆς καὶ κάλυψις διὰ στρώματος ἄμμου τμήματος τοῦ δαπέδου τοῦ μεγάρου Ἀρχανῶν πρὸς προστασίαν τῶν ἐκ κονιάματος διαχώρων καὶ τῶν βάσεων τῶν κιόνων ἐκ τοῦ ὕδατος τῶν βροχῶν.

ΕΡΓΑΣΙΑΙ ΣΥΝΤΗΡΗΣΕΩΣ ΚΙΝΗΤΩΝ ΕΥΡΗΜΑΤΩΝ

Ὁ ἐπὶ συμβάσει προσληφθεὶς ὑπὸ τῆς Ἀρχαιολογικῆς Ἑταιρείας ἐμπειρότατος συντηρητὴς κινητῶν κλπ. εὐρημάτων Ζαχαρίας Κανάκης ἐργάσθη, κατὰ τὸ 1968, εἰς τοὺς ἑξῆς ἀρχαιολογικοὺς χώρους κατὰ τὰς ὁδηγίας τῶν οἰκείων ἐφόρων καὶ ἀνασκαφῶν:

Εἰς Θ ἡ β α ς διὰ τὴν ἀποκόλλησιν νεοευρεθειῶν προϊστορικῶν τοιχογραφιῶν.

Εἰς Μ υ τ ι λ ῖ ν η ν διὰ τὴν ἀποκατάστασιν τῶν ἀντικειμένων τῆς προϊστορικῆς συλλογῆς τοῦ Μουσείου.

Εἰς Θ ἡ ρ α ν διὰ τὴν ἀποκόλλησιν προϊστορικῶν τοιχογραφιῶν καὶ ἀποκατάστασιν μεγάλου ἀριθμοῦ νεωστὶ εὐρεθέντων ἀγγείων.

Εἰς Ἀ ν δ ρ ο ν διὰ τὸν καθαρισμὸν καὶ ἀποκατάστασιν ἀγγείων τῆς ἀνασκαφῆς Ζαγοράς.

Εἰς Ἡ ρ á κ λ ε ι ο ν Κ ρ ῆ τ η ς διὰ τὴν περάτωσιν τῶν δύο παραδειγμάτων (μοντέλων) τοῦ ἀνακτόρου τῆς Κνωσοῦ καὶ ἔκθεσιν τοῦ μὲν ἐν τῷ μουσεῖῳ Ἡρακλείου, μεταφορὰν δὲ τοῦ δευτέρου εἰς τὴν Ἀρχαιολογικὴν Ἑταιρείαν.

Εἰς Χ ε ρ σ ó ν η σ ο ν Κ ρ ῆ τ η ς διὰ τὴν στερέωσιν τῶν ψηφιδωτῶν δαπέδων τῶν βασιλικῶν Ἀγ. Νικολάου καὶ Καστρίου.

Κ Ε Φ Α Λ Α Ι Ο Ν Γ '

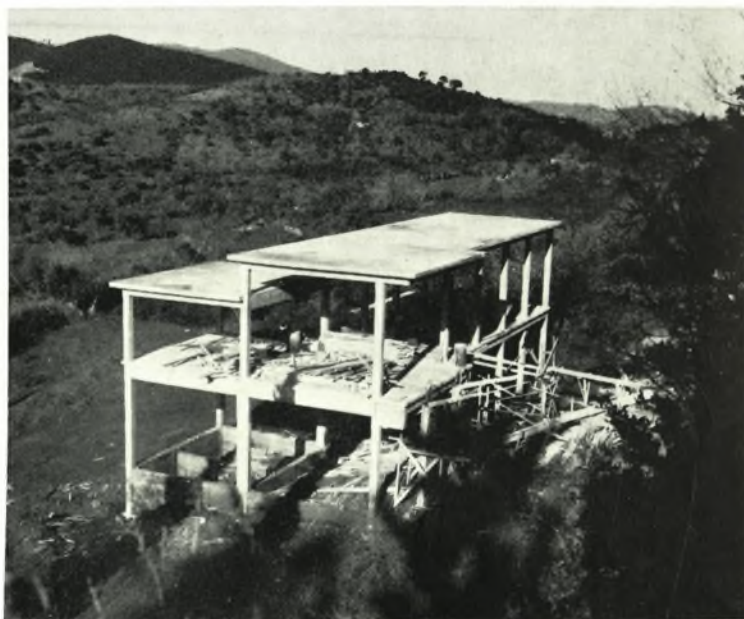
ΕΡΓΑΣΙΑΙ ΑΝΕΓΕΡΣΕΩΣ ΜΟΥΣΕΙΩΝ

(Πίν. 168)

Ἡ Ἀρχαιολογικὴ Ἑταιρεία ἐπραγματοποίησε κατὰ τὸ 1968 τὴν ἀνέγερσιν μουσείου ἐν τῷ ὄρειῳ Μαυροματίῳ Ἰθώμης — ἀρχαία Μεσσήνη — μέλλοντος νὰ περιλάβῃ τὰ εὐρήματα τῶν τε παλαιῶν καὶ τῶν νεωτέρων ἀνασκαφῶν αὐτῆς ἐν τῇ σπουδαιοτάτῃ ταύτῃ ἀρχαίᾳ πόλει τῆς Πελοποννήσου.



α. Ύλποις τοῦ ἐκτελεσθέντος σιδηροπαγοῦς σκελετοῦ τοῦ μουσείου Μεσσήνης ἀπὸ Ν.



β. Ύλποις τοῦ σιδηροπαγοῦς σκελετοῦ τοῦ μουσείου Μεσσήνης ἀπὸ Α.