

17. ΑΝΑΣΚΑΦΗ ΖΑΚΡΟΥ

(Πίν. 146 - 164 και παρένθ. πίναξ Α)

Αἱ ἀνασκαφαὶ εἰς τὴν Κάτω Ζάκρον Σητείας πρὸς ἀποκάλυψιν τοῦ μινωικοῦ ἀνακτόρου συνεχίσθησαν ὑπὸ τὴν διεύθυνσίν μου καὶ κατὰ τὸ ἔτος 1968, ὁγδόην ἀνασκαφικὴν περίοδον, ἀπὸ 1ης μέχρι 21ης Αὐγούστου. Πλήν τοῦ ὑπὸ τῆς Ἀρχαιολογικῆς Ἑταιρείας διατεθέντος ποσοῦ διέθεσεν ἴσον ποσὸν περίπου, ὡς καὶ κατὰ τὰς προηγηθείσας ἀνασκαφικὰς περιόδους, τὸ ἐκ Νέας Ὑόρκης ζευγὸς φιλοτέχνων Λέον καὶ Harriet Pomerance, τὸ ὁποῖον καὶ ἐντεῦθεν εὐχαριστῶ θερμῶς τόσον διὰ τὴν χορηγίαν ταύτην ὅσον καὶ διὰ τὴν καθόλου συμπαράστασιν. Εἰς τὴν ἀνασκαφὴν συμμετέσχον αἱ ἀρχαιολόγοι Ἀναστασία Πλάτωνος καὶ Ἑλένη Ζαγανιάρη, ὡς βοηθὸς δὲ τελειόφοιτος Ἀθανάσιος Τζαφάλλιας, ὁ ἀρχιτέκτων Ἰωάννης Δημητριάδης, οἱ τεχνῖται Γεώργιος Ἡλιάκης καὶ Κωνσταντῖνος Βιτωράκης καὶ ὡς ἐπιστάτης δὲ Ἀντώνιος Παπαδάκης. Οἱ τεχνῖται καὶ ὁ ἐπιστάτης διετέθησαν ὑπὸ τοῦ Ἐφόρου Στυλιανοῦ Ἀλεξίου, τὸν ὁποῖον καὶ ἐντεῦθεν εὐχαριστῶ διὰ τοῦτο ὡς καὶ διὰ τὴν ἐν γένει συμπαράστασίν του.

Ἡ ἀνασκαφὴ περιορίσθη εἰς τὴν περαιτέρω ἀποκάλυψιν τοῦ μινωικοῦ ἀνακτόρου καὶ τῶν περὶ αὐτὸ παραρτημάτων. Κατὰ τὰ λοιπὰ ἐγένοντο μόνον ἐργασίαι ἀπλῆς περισυλλογῆς καὶ αὐτοψία τοῦ μινωικοῦ λατομείου πωρολίθου εἰς θέσιν Πελεκητά. Κατὰ τὸ ἔτος 1967 ἡ ἀνασκαφὴ εἶχεν ἀποκαλύψει τὴν ΒΑ. πύλιν τοῦ Ἀνακτόρου μὲ τὴν διὰ κλιμακωτῶν ἐπιπέδων κáθοδον πρὸς τὴν ἐσωτερικὴν αὐλήν, τῆς ὁποίας ἐξηκριβώθη ἡ μορφή καὶ ἐμελετήθη τὸ ὑπὸ τὸ πλακόστρωτον ἀποχευτικὸν σύστημα, ἀνεκαλύφθη τὸ προαύλιον τῆς μεγάλης τετραγώνου αἰθούσης μὲ τὴν κυκλικὴν δεξαμενὴν, ἠρευνήθησαν αἱ προσπελάσεις πρὸς τὴν Κεντρικὴν αὐλήν περὶ τὸ νότιον ἐργαστηριακὸν συγκρότημα καὶ τέλος ἀνεσκάφη τὸ σημαντικὸν ΒΑ. συγκρότημα δωματίων, τὸ ἀνερχόμενον εἰς τὰ ἄνδηρα τῆς κλιτύος τοῦ ΒΑ. λόφου, ἀνῆκον εἰς τὴν παλαιότεραν φάσιν τοῦ ἀνακτόρου. Πρὸς τὴν πλευρὰν ταύτην εἶχεν ἀρχίσει ἀποκαλυπτόμενον λοξὸν σχετικῶς μὲ τὸν κύριον ἄξονα τοῦ ἀνακτόρου οἰκοδόμημα, τοῦ ὁποίου δὲν εἶχε κατορθωθῇ νὰ προσδιορισθῇ ἡ μορφή καὶ ἡ φύσις. Διὰ τῶν ἐρευνῶν τούτων ἡ συνολικῶς ἀποκαλυφθεῖσα ἔκτασις τοῦ ἀνακτόρου εἶχεν ἀνέλθει εἰς 5.500 τ. μ. περί-

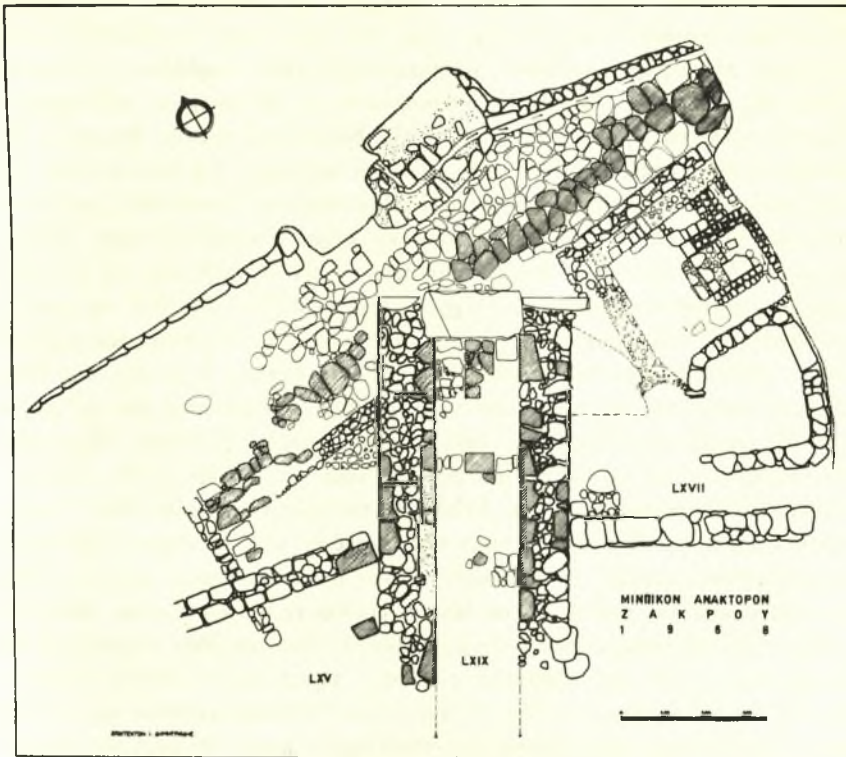
που, εἶχε δέ, βάσει ἐνδείξεων, καθορισθῇ ὡς πιθανή ἔκτασίς του τὰ 7.000 τ. μ. περίπου. Κατὰ τὴν νέαν περίοδον δὲν κατέστη κατορθωτὸν νὰ ἐπεκταθῇ ἡ ἀνασκαφὴ εἰς τὴν ἀνατολικὴν πτέρυγα καὶ τὸν νότιον τομέα, διότι δὲν εἶχον εἰσέτι πραγματοποιηθῇ αἱ ἀπαραίτητοι ἀπαλλοτριώσεις καὶ ἐπομένως δὲν ἦτο ἐφικτὴ ἡ ἐκρίζωσις τῶν ἀμπέλων καὶ ἑλαιοδένδρων. Κατ' ἀνάγκην ἡ ἔρευνα προωθήθη καθ' ὅλην τὴν ἔκτασιν τοῦ ΒΑ. τομέως, ὅπου τὰ ἀνακτορικὰ κτήρια κλιμακοῦνται ἐπὶ τῶν ἀνδῆρων τοῦ ΒΑ. λόφου, ὡς ἐπίσης εἰς τὴν περιοχὴν τῆς ΒΑ. εἰσόδου καὶ τοῦ τέρματος τῆς πρὸς ταύτην ἀγούσης ὁδοῦ τοῦ λιμένος. Ἡ ἐργασία εἰς τοὺς τομεῖς τούτους ὑπῆρξεν ἐξόχως δυσχερὴς καὶ ἐπίπονος, ἀφ' ἑνὸς μὲν λόγῳ τῶν μεγάλων λιθοσωρῶν, οἵτινες ἔδει νὰ διαλυθοῦν, ἀποκομιζομένων τῶν λίθων των εἰς μεγάλην ἀπόστασιν, ἀφ' ἑτέρου ἐξ αἰτίας τῶν μεγάλων ἐπιχώσεων, αἱ ὁποῖαι ἐκάλυπτον τὰ ἄνθηρα τῆς κλιτύος· προσθέτους δυσκολίας ἔφερε τὸ γεγονὸς ὅτι τὰ κτήρια ἀνῆκον εἰς διαφόρους περιόδους καὶ ὅτι ἔδει νὰ παρακολουθηθῇ μὲ σχολαστικὴν ἐπιμέλειαν ἡ στρωματογραφία τοῦ χώρου.

Τὰ ἀποτελέσματα τῆς ἀνασκαφικῆς ἐρευνῆς ὑπῆρξαν λίαν σημαντικά, διότι ἀπεκαλύφθησαν κτήρια μεγάλης ἐκτάσεως, σχετικῶς καλῶς διατηρούμενα καὶ ἀναγόμενα εἰς διαφόρους φάσεις τῆς παλαιοανακτορικῆς καὶ τῆς νεοανακτορικῆς περιόδου, τὰ ὁποῖα ἀπέδωσαν ἀφθονον κεραμεικὴν, ὡς καὶ λίθινα σκεύη καὶ ἐργαλεῖα βεβαιοῦντα τὴν χρονολογίαν καὶ τὴν ἐξέλιξιν των. Ἐκ τούτων ἄλλα, μάλιστα τὰ ἀμέσως συνεχόμενα πρὸς ΒΑ. πρὸς τὰ διαμερίσματα τοῦ κυρίου ἰσοπέδου τμήματος τοῦ ἀνακτόρου, ἔχουν τὸν αὐτὸν προσανατολισμὸν καὶ δύνανται νὰ θεωρηθοῦν ὡς ἀποτελοῦντα συνέχειαν τοῦ ἀνακτορικοῦ κτηρίου, ἀφοῦ μάλιστα συνδέονται πρὸς τὸ κύριον σῶμα δι' ἀνερχομένων διαβάσεων, ἄλλα ἔχουν διάφορον προσανατολισμὸν, ἐν μέρει πλενρίζοντα τὴν ἐγκαρσίως ἐκ τοῦ λιμένος φέρουσαν ὁδὸν καὶ ἐκτεινόμενα πέραν ταύτης. Τὸ τελευταῖον τοῦτο γεγονὸς γεννᾷ βασίμους ἀμφιβολίας ὅτι τὰ κτήρια ταῦτα ἀπετέλουν μέρος τοῦ ἀνακτόρου. Ὡς κορυφοῦνται ὅμως ταῦτα, δεσπίζοντα τοῦ κυρίου σώματος τοῦ ἀνακτόρου καὶ εὗρισκόμενα εἰς ἄμεσον ἐπαφὴν πρὸς τοῦτο, εἶναι βέβαιοι ὅτι δὲν ἀποτελοῦν ἀπλᾶ οἰκήματα ἰδιωτῶν, περιβάλλοντα τὸ ἀνάκτορον, ἀλλὰ παραρτήματα τούτου, πληροῦντα λειτουργίας σιναφεῖς πρὸς τὸν προορισμὸν του. Τμήματα τῶν κτηριακῶν τούτων συγκροτημάτων, ὡς ἀπεδείχθη τελικῶς, εἶχεν ἀνεύρει καὶ ἀτελῶς ἐρευνήσει ὁ Hogarth κατὰ τὴν ἀνασκαφικὴν ἔρευναν τοῦ ἔτους 1901, χωρὶς νὰ ὑποπτευθῇ ὅτι εἶχεν ἤδη φθάσει τὴν περιοχὴν τοῦ ἀνακτόρου. Ἡ συνολικὴ ἀνασκαφεῖσα ἔκτασις, ἐξαιρουμένων μικρῶν πυρήνων, ἀνῆλθεν εἰς 6.000 τ. μ. (παρένθ. πίν. Α, πίν. 146 καὶ 147α) καὶ οὕτω ἡ γενομένη πρόβλεψις ὅτι ἡ συνολικὴ ἔκτασις τοῦ ἀνα-

κτόρου δὲν θὰ ἔδει νὰ ὑπολογίζεται μικροτέρα τῶν 7.000 τ. μ. δύναται νὰ θεωρηθῇ ὡς μᾶλλον μετριοπαθής.

ΠΕΡΙΟΧΗ ΤΗΣ ΒΟΡΕΙΟ-
ΑΝΑΤΟΛΙΚΗΣ ΠΥΛΗΣ.

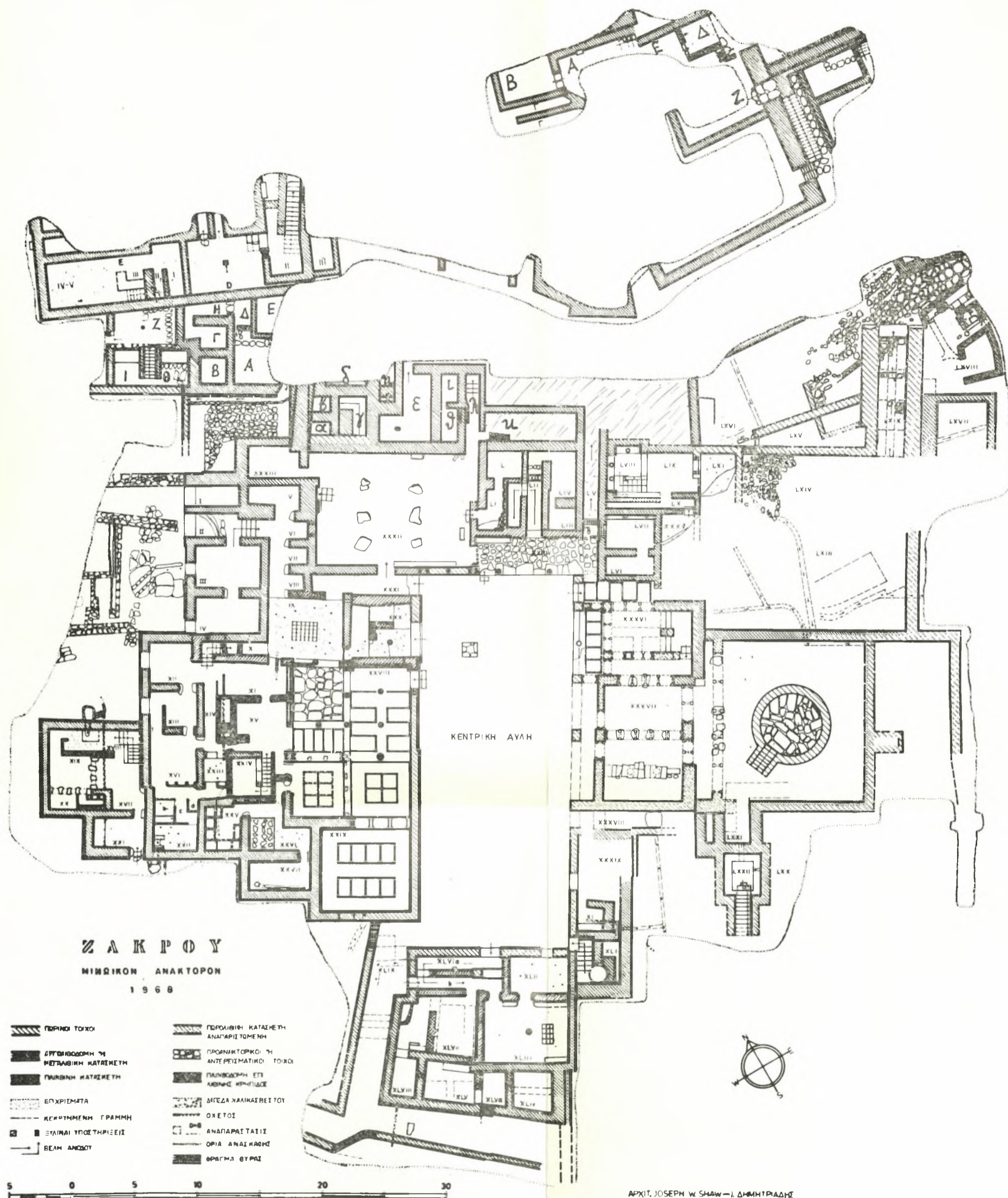
Εἰς τὴν περιοχὴν τῆς ΒΑ. πύλης κατὰ τὴν προηγου-
μένην ἀνασκαφικὴν περίοδον εἶχεν ἤδη ἀποκαλυφθῇ
ὁλόκληρον τὸ σύστημα τῆς δι' ἐπικλινούσας βαθμιδωτῆς
διαβάσεως καθόδου εἰς τὴν ἐσωτερικὴν σχεδὸν τετράγωνον αὐλὴν τῆς ἀνα-
τολικῆς πτέρυγος, μέσῳ τῆς ὁποίας ἔφθανέ τις τὰ διάφορα διαμερίσματα.



Εἰκ. 1. Σχέδιον τῆς ΒΑ. κυρίας πύλης τοῦ 'Ανακτόρου, τῆς Βασιλικῆς
ὁδοῦ καὶ τοῦ περὶ ταύτας χώρου.

Κατεβλήθη νῦν προσπάθεια διὰ τὴν ἀποκάλυψιν καὶ διασάφησιν τοῦ περι-
βάλλοντος χώρου. Τὸ ἀμέσως ἔξω τῆς πύλης ἀναφανέν πλακόστρωτον ἀπε-
δείχθη ὅτι ἀνῆκε πράγματι, ὡς ἐξ ἀρχῆς ὑπετέθη, εἰς τὴν πρὸς τὴν εἴσοδον
τοῦ ἀνακτόρου φέρουσαν ἐκ τοῦ λιμένος ὁδόν, τῆς ὁποίας νῦν ἀπεκαλύφθη
ἱκανὸν τμήμα, διασφῶν τὴν διὰ μεγάλων πλακῶν στρωσιν (σχέδ. εἰκ. 1

καὶ πίν. 147β καὶ 148α). Ἡ λοξὴ σχετικῶς μετὰ τὸν ἄξονα τοῦ ἀνακτόρου, συμπεριλαμβανομένης καὶ τῆς πύλης, κατεύθυνσίς της μαρτυρεῖ πιθανῶς τὴν κατ' εὐθείαν σύνδεσιν μετὰ τὴν ζώνην τοῦ λιμένος. Διέρχεται μεταξὺ χαμηλῆς κρηπίδος τοίχου περιβόλου, πλαισιούντος ταύτην πρὸς Νότον, καὶ τῶν τοίχων προσόψεων οἰκημάτων, τὰ ὅποια πλευρίζουν ταύτην πρὸς Βορρᾶν. Αἱ πλάκες τῆς πλακοστρώσεως εἶναι μεγαλύτεραι εἰς τὴν πρὸς Ἀνατολὰς συνέχειαν τῆς ὁδοῦ, ἀλλὰ δὲν κατωρθώθη νὰ παρακολουθηθῇ ἡ περαιτέρω πορεία ταύτης, διότι καλύπτεται ὑπὸ σχετικῶς ἰσχυρῶν ἐπιχώσεων. Ἡ πλακόστρωσις ἐγένετο κατὰ τὸ γνωστὸν σύστημα τοῦ «καλντιριμίου» δι' ἀσβεστολιθικῶν πλακῶν, κατὰ τὸ μέσον ὅμως τῆς ὁδοῦ εἶχον τοποθετηθῇ κανονικώτεροι πλάκες ἐκ πωρολίθου, σχηματίζουσαι εἶδος διαβάσεως, ὡς εἰς τὰς ὁδοὺς τῆς Κνωσοῦ, ὅχι ὅμως ὑπερυψωμένης εἰς μορφὴν πεζοδρομίου. Ἐπειδὴ ἐγένοντο εἰς πολλὰ σημεῖα τῆς διαβάσεως ταύτης ἐπισκευαὶ διὰ κοινῶν πλακῶν δὲν διακρίνεται εὐκρινῶς ἡ διάβασις. Τὰ πλαισιούντα τὴν ὁδὸν πρὸς Βορρᾶν κτήρια δὲν ἀπεκαλύφθησαν εἰσέτι, ἀποτελοῦν ὅμως πολὺ πιθανὸν συνέχειαν τῶν ἐν βορειότερον ἐν μέρει ἀποκαλυφθέντων οἰκοδομημάτων. Μεταγενέστεροι ἀντερείσματικοὶ τοῖχοι ἐπεκάθισαν εἰς τοὺς τοίχους τῶν προσόψεων τούτων καὶ ἐχρυσίσθη νὰ διαλυθοῦν ἵνα προχωρήσῃ ἡ ἀποκάλυψις. Πρὸ τούτων εἶχον κατασκευασθῇ καὶ ἄλλοι ἀντερείσματικοὶ τοῖχοι, οἵτινες ἐπίσης διελύθησαν, ἵνα καταστῇ δυνατὴ ἡ ἔρευνα τῆς ὁδοῦ. Ἀμέσως κατέναντι τῆς πύλης ἡνοίγετο διάβασις κλιμακωτῇ στενῆς παρόδου, τῆς ὁποίας ἀνεφάνησαν αἱ δύο πρῶται πλατεῖαι βαθμίδες. Προφανῶς διὰ ταύτης ἔφθανέ τις τὰ ὑψηλότερα ἄνδηρα τοῦ λόφου, ἐνθα ἀνεκαλύφθησαν τὰ ἀνακτορικὰ κτήρια. Ρεῖθρον ἐπλευρίζε τὴν κυρίαν ὁδόν, κατερχόμενον κατὰ τὴν δυτικὴν πλευρὰν τῆς παρόδου καὶ διατέμνον τὴν κατωτέραν βαθμίδα ταύτης. Δυτικώτερον γωνία μεταγενεστέρου κτηρίου, ἴσως ὅμως μινωικοῦ καὶ τούτου, ἀφοῦ δὲν ἀνευρέθησαν μεταγενέστερα ὀστρακα, κάθεται ἐπὶ τῆς γωνίας τοῦ δευτέρου πλευρίζοντος τὴν ὁδὸν κτηρίου. Τοῦτο παρημπόδισεν ἐπὶ τοῦ παρόντος τὴν πρὸς τὴν πλευρὰν ταύτην ἔρευναν. Ἐκ τῆς ὅλης διατάξεως τῆς ὁδοῦ ἐν σχέσει μετὰ τὴν πύλην καθίσταται φανερόν ὅτι τὸ συγκρότημα τῆς τελευταίας κατεσκευάσθη κατὰ τὴν ὑστέραν ἀνακτορικὴν φάσιν, παρεμβληθὲν καὶ ἐν μέρει διακόψαν τὸν πλαισιούντα πρὸς Νότον περιβόλον (σχέδ. εἰκ. 1 καὶ πίν. 147β, 148 καὶ 149α). Κατέναντι τῆς ἀνερχομένης παρόδου διακρίνει τις τὰ λείψανα ἄλλης, πρὸς Νότον κατευθυνομένης, ἴσως παρεχούσης εἴσοδον εἰς τὸ ἀνάκτορον τῆς πρώτης φάσεως. Ἡ πλακόστρωτος ὁδὸς δὲν φαίνεται νὰ συνεχίζεται πρὸς Δυσμὰς πέραν ἑνὸς καθέτως βαίνοντος τοιχείου. Τοῦτο πλευρίζεται ὑπὸ πλακῶν βαθμίδων καὶ φαίνεται ὅτι διὰ τῆς καθόδου ταύτης ἔφθανέ τις εἰς τὴν ἀρχικὴν εἴσοδον. Πέραν τοῦ τοιχείου, πρὸς Δυσμὰς, ἐσχηματίζετο εἶδος περιβόλου, προωρι-



Γενικόν σχέδιον τοῦ ἀνακτόρου κατὰ τὸ τέλος τῆς ἀνασκαφῆς.

σμένον ἴσως διὰ τὴν ἐξυπηρέτησιν ὑπηρεσιακῶν ἀναγκῶν τοῦ ἀνακτόρου. Εἰς τὴν περιοχὴν ταύτην ὁ βράχος ἐπιπολάζει. Γωνιακὸς κλωβὸς κλίμακος κατὰ τὴν δυτικὴν γωνίαν ἀποτελεῖ ἔνδειξιν, ὅτι διὰ στενῆς ξυλίνης κλιμακίδος κατήρχετό τις εἰς τὴν θύραν τῆς Β. γωνίας τῆς ἐσωτερικῆς αὐλῆς, ἣτις ἀποφραχθεῖσα κατὰ τὴν τελικὴν φάσιν τοῦ ἀνακτόρου ἔπαυσε νὰ χρησιμοποιῆται. Κατὰ τὴν περίοδον ταύτην ὁ περίβολος εἶχεν ἐνοποιηθῇ, φαίνεται, μὲ τὴν ὁδὸν καὶ πρὸς Νότον περιορίσθη διὰ νέου λοξοῦ τοίχου. Ὁ οὕτω σχηματισθεὶς νοτίως τοῦ τοίχου τούτου τριγωνικὸς χώρος διεμορφώθη εἰς δύο ἀνισοῦψῃ ἄνδηρα, τὰ ὅποια ἐστηρίχθησαν διὰ παραλλήλου τοιχείου, τοῦ ὁποίου ἐσώθησαν μόνον θεμέλιοι λίθοι καὶ εἰς πελεκητὸς πωρόλιθος. Δὲν ἀποκλείεται κατὰ τὰ ἄνδηρα ταῦτα νὰ διεμορφώθησαν μικρὰ κηπάρια ἢ νὰ διεκοσμήθησαν ἀπλῶς ταῦτα δι' ἀνθοδοχείων. Τὸ πλακόστρωτον τῆς ὁδοῦ κατεστράφη ἐν μέρει κατὰ τὴν δυτικὴν ἀπόληξιν¹ ἀμέσως ὑπὸ τοῦτο ἀνεφάνη ἐπιπολάζων ὁ σχιστολιθικῆς ὑφῆς βράχος, ἰσοπεδωθείς διὰ τὴν διάστρωσιν τοῦ πλακοστρώτου. Πολλοὶ μεγάλοι λίθοι, ἐν μέρει πελεκητοί, κατέπεσαν ἐπὶ τῆς ὁδοῦ, μάλιστα ἐκ τοῦ πρώτου πλευρίζοντος οἰκοδομήματος. Τὸ τοίχιον τῆς νοτίας πλευρᾶς διακόπτεται εἰς τὸ σημεῖον εἰς τὸ ὁποῖον ἔφθασεν ἡ ἀνασκαφὴ πρὸς Ἀνατολὰς καὶ πέραν τούτου ἐκτείνεται ἡ πλακόστρωσις τῆς ὁδοῦ πρὸς Νότον, πρᾶγμα τὸ ὁποῖον μαρτυρεῖ ἴσως ὑπάρχουσαν ἐκεῖ εἴσοδον.

Εἰς τὴν ἐπίχωσιν τῆς ὁδοῦ περισυνελέγησαν μικρά τινα ἀντικείμενα, ὥς τεμάχια λιθίνων ἀγγείων, ἄωτα κύπελλα καὶ ὄστρακα κοινῶν σκευῶν, πυρὴν μετεωρίτου, χαλκῇ εἰς ἄγκιστρον κυρτουμένη ἀκίς, καί, κατὰ τὴν ἀνερχομένην ἀρόδον, δύο τεμάχια πηλίνης πινακίδος κεκαυμένης, ἀτυχῶς μὴ διασωζούσης σημεῖα γραφῆς.

Εἰς τὸν χώρον LXVIII¹ (σχέδ. εἰκ. 1 καὶ πίν. 149α καὶ β), τὸν ἐκτείνοντον ἀμέσως ἀνατολικῶς τῆς διαβάσεως τοῦ πυλῶνος, ἡ ἔρευνα εἶχεν ἀρχίσει ἀπὸ τὴν προηγουμένην ἀνασκαφικὴν περίοδον. Ἦτο ἀναμφιβόλως ἵπαιθρος καὶ περιορίζετο, ὥς ἐλέχθη, πρὸς τὸ μέρος τῆς παρερχομένης ὁδοῦ ὑπὸ τοίχον περιβόλου, τοῦ ὁποίου διεσώθη ἡ κρηπίς. Ὁ τοίχος οὗτος ἐκάμπτετο κατ' ὀρθὴν γωνίαν πρὸς τῆς ΝΑ. παραστάδος τῆς πύλης καὶ ἡ παραβλάπτουσα τὴν ἐμφάνισιν τῆς πύλης ἰδιορρυθμία αὕτη ὀφείλεται εἰς τὸ γεγονός, ὅτι ἀποτελεῖ ὑπόλειμμα παλαιότερας διατάξεως. Τοῦτο ἐπεβεβαιώθη ἐκ τῆς προόδου τῆς ἐρεῦνης, ὅταν ἀπεκαλύφθησαν καὶ ἄλλα στοιχεῖα τῆς ἀρχικῆς καταστάσεως κατὰ τὴν πρώτην φάσιν τοῦ ἀνακτόρου. Κατὰ ταύτην τὸ δάπεδον, ἐν μέρει πλακόστρωτον, εὗρίσκετο περὶ τὰ 0.50 μ. βαθύτερον, κατὰ μῆκος δὲ τοῦ τοίχου τοῦ περιβόλου ὑπῆρχε θρανίον πλάτους 0.40 μ.

¹ Εἰς τὸ σχέδιον τῆς εἰκόνος 1 ἐσημειώθη ἐκ λάθους μὲ τὸν ἀριθμὸν LXVII.

περίπου, τὸ ὁποῖον συνεχίζετο καὶ εἰς τὸ καθέτως καμπτόμενον τμήμα. Εἰς τὸ βαθύτερον στρώμα τὰ ὄστρακα ἦσαν παλαιοναυτορικά καὶ ἐπομένως δὲν ἀποκλείεται ἡ πρώτη διαρρῦθις τοῦ χώρου νὰ ἐγένετο εἰς τὴν ἀρχὴν τῆς νεοναυτορικῆς περιόδου. Δύο κτίσματα κατεσκευάσθησαν ἐντὸς τοῦ περιβόλου κατὰ τὴν τελικὴν φάσιν, ὅποτε τὸ δάπεδον ἀνυψώθη μέχρι τῆς ἄνω ἐπιφανείας τοῦ παρατοιχείου θρανίου. Τὸ ἐν ἧτο μορφῆς τραπεζοειδοῦς περιβόλου, μὲ κυρτούμενον τὸν ὀπίσθιον ΝΑ. τοῖχον καὶ μὲ εἴσοδον πρὸς τὰ ΒΔ. Τὸ ἕτερον, παρὰ τοῦτο κείμενον, εἶχε μορφὴν μικροῦ τετραγωνικοῦ δωματίου, μὲ δίβαθμον εἴσοδον πρὸς Δυσμάς. Τὸ πρῶτον ἦτο ἀναμφιβόλως ὑπαιθρον καὶ ἐχρησιμοποιεῖτο ἴσως δι' ἡπηρεσιακὰς ἀνάγκας τοῦ ἀνακτόρου. Ὁρισμένοι λίθοι ἐντὸς αὐτοῦ ἦσαν βαθέως ἐρριζωμένοι καὶ ἐνεφάνιζον ἵχνη ἰσχυρᾶς καύσεως, ἀλλὰ δὲν ἀπεδείχθη ὅτι ἀπετέλουν ἐστίαν, οὐδ' ἀνευρέθησαν κατὰ χώραν σκευὴ βεβαιοῦντα τὴν χρῆσιν τοῦ χώρου ὡς μικροῦ μαγειρείου. Ἐπὶ τοῦ ΝΔ. τοῖχου του εἶχε στηριχθῇ μεταγενέστερος τοῖχος, προχειρῶς οἰκοδομηθεὶς δι' ὑλικοῦ ληφθέντος ἐκ τῶν καταστραφέντων κτηρίων, ἐν μέρει διὰ πελεκητῶν πωρολίθων, μὲ πρόσοψιν πρὸς ΒΑ. Οὗτος διελύθη ἵνα καταστῇ δυνατὴ ἡ ἀνασκαφὴ τοῦ ὑποκειμένου κτηρίου. Ὁ τραπεζοειδὴς περίβολος εὐρέθη πλήρης λίθων, καταπεσόντων εἰς τὸ ἐσωτερικὸν ἐκ τῶν τοιχωμάτων του. Πολλὰ κονιάματα ἦσαν συνεσωρευμένα κατὰ τὴν ἀνατολικὴν γωνίαν. Δὲν ἀνευρέθησαν διαχωριστικὰ τοιχία ἐντὸς τοῦ χώρου τούτου. Κατὰ τὴν εἴσοδον ὄρθιος πλακοειδὴς λίθος ἐχρησίμευσεν ὡς παραστάς. Ἴσως τὸ τραπεζοειδὲς κτίσμα νὰ εἶχε κατασκευασθῇ ἀπὸ τῆς πρώτης φάσεως, ἀφοῦ ἐν διατοιχίσμα, ἐλαφρῶς καμπύλον, συνέδεσε τὴν παραστάδα τῆς εἰσόδου του μὲ τὸν καμπτόμενον τοῖχον τοῦ περιβόλου. Ἐκ τοῦ διατοιχίσματος τούτου κατέπεσαν ἐπὶ τοῦ ἀρχικοῦ πλακοστρώτου δαπέδου πολλὰ τεμάχια κονιαμάτων, κατὰ τὸ πλεῖστον λευκῶν, ἀποτελέσαντα δλόκληρον σωρὸν ἀμέσως πρὸς Βορρᾶν τοῦ κτίσματος.

Τὸ μικρὸν τετραγωνικὸν δωμάτιον ἐθεωρήθη ὅτι ἦτο ἀποχωρητήριο, ὥς θὰ ἠδύνατό τις νὰ ὑποθέσῃ τόσον ἐκ τῶν λίαν περιορισμένων διαστάσεων του — ἐσωτερικῶν μόλις 1.30×1.40 μ. — ὅσον καὶ ἐκ τῆς ἐκ πωρολίθου πλακός, τῆς ἀποτελούσης τὸ δάπεδον, ἀλλ' ἐν μέρει μόνον διασφῶμένης, ὑπὸ τὴν ὁποίαν ὑπῆρχε κενὸν μέχρι τοῦ εἰς βάθος 0.50 μ. ἐδρισκομένου πλακοστρώτου, ἴσως ἀποτελοῦν τὸν βόθρον. Τμήμα πλακός εἰς λοξὴν ἀνευρεθὲν ὑπὸ τὸ δάπεδον θέσιν ἀντιστοιχεῖ κατὰ πᾶσαν πιθανότητα πρὸς τὰς λοξὰς πλάκας τῶν ἄλλων ἀποχωρητηρίων τοῦ ἀνακτόρου. Ἀτυχῶς ἡ ἐλλιπὴς διατήρησις τῆς πλακός τοῦ δαπέδου δὲν ἐπιτρέπει τὴν συναγωγὴν ἀσφαλοῦς συμπεράσματος. Πρὸ τῶν δύο βαθμίδων τῆς εἰσόδου ἀνευρέθησαν ἐστρωμένοι δύο πωρολιθικαὶ πλάκες καὶ ἀρχικῶς ἐπετέθη ὅτι ἐκάλυπτον ὀχετόν. Ἡ περαιτέρω διερεύνησις ἀπέδειξεν ὅτι δὲν ὑπῆρχε τοιοῦτος,

ἀλλ' ὅτι αἱ πλάκες εἶχον ἀπλῶς διαστρωθῆ εἰς τὸ δάπεδον πρὸ τῆς εἰσόδου. Τὸ δάπεδον τοῦ ὑπαίθρου χώρου ἀπετελέσθη ἐκ στρώσεως χαλिकासβέστου, ἐκταθείσης μέχρι τῆς ἄνω ἐπιφανείας τοῦ παρατοιχίου θρανίου καὶ βαινούσης ἐπὶ ὑποστρώματος ἐκ μικρῶν λίθων. Ἴσως τὸ πλακόστρωτον τοῦ βόθρου τοῦ ἀποχωρητηρίου νὰ ἀπετέλει συνέχειαν τοῦ πλακοστρώτου ἀρχικοῦ δαπέδου τοῦ ὑπαίθρου χώρου, ἀφοῦ μάλιστα προχωρεῖ ὑπὸ τὸ κατώφλιον τῆς εἰσόδου, ἀλλὰ δεόν νὰ σημειωθῇ ὅτι πλάκες ἀνευρέθησαν μόνον βορείως τοῦ τραπεζοειδοῦς περιβόλου καὶ πρὸ τοῦ παρατοιχίου θρανίου, οὕτως ὥστε νὰ προκύπτῃ ἀμφιβολία ἂν ὑπῆρχε συνεχὲς πλακόστρωτον ἢ ἂν ἡ στῶσις συνεπληροῦτο διὰ χαλिकासβέστου. Ὁπωσδήποτε διὰ τὴν λειτουργίαν τοῦ ἀποχωρητηρίου θὰ ἦτο ἀπαραίτητος ἡ ὑπαρξίς ἀποχετευτικοῦ ἀγωγοῦ· ἀλλ' ἡ ἔρευνα δὲν ἐπροχώρησεν εἰς τὸν χώρον ἀνατολικῶς τοῦ μικροῦ τετραγώνου δωματίου. Ἀμέσως ὅμως βορείως τούτου ὑπάρχει πρᾶγματι καμπτόμενος ὄχτος, ἴσως συνδεόμενος διὰ διακλαδώσεως ὑπὸ τὴν ὁδὸν μὲ τὸ ρεῖθρον ταύτης, ὅστις κατεσκευάσθη μεταξὺ ἐνὸς τοιχίου καθέτου πρὸς τὸ θρανίον καὶ ἄλλου παραλλήλου. Παρὰ τὸ τοίχιον τοῦτο ἀνευρέθη στῶσις ἐκ μικρῶν λίθων καὶ θαλασσίων χαλίκων, ὑπὸ τὴν ὁποίαν τὰ ὄστρακα ἦσαν παλαιοανακτορικά, μεταξὺ τῶν ὁποίων καὶ τμήμα περιχειλώματος πίθου εἰρυστόμου, τύπου jag, μὲ ψευδῇ πρόχυσιν καὶ κυρτούμενον τοίχωμα κάτω μέρους εὐμεγέθους σκεύους. Μεταξὺ τοῦ ἀποχωρητηρίου καὶ τοῦ τραπεζοειδοῦς περιβόλου ὁ χώρος εἶχε πληρωθῇ διὰ λίθων καὶ χωμάτων, ἀλλ' ὑπὸ τὸ πλήρωμα τοῦτο ἀνεφάνησαν πλάκες τοῦ ἀρχικοῦ πλακοστρώτου.

Τὸ παρατοιχίον θρανίον δὲν συνεχίζετο πέραν τοῦ τμήματος τοῦ καμπτομένου τοίχου, τοῦ καταλήγοντος εἰς τὴν παραστάδα. Εἰς τὴν σχηματιζομένην γωνίαν ἀνευρέθησαν πολλὰ κονιάματα. Ὁ παρὰ τὴν παραστάδα ἀνευρεθεὶς πελεκητὸς λίθος δὲν συνέχιζε τὸν καμπτόμενον τοῖχον τοῦ περιβόλου καὶ δὲν φαίνεται νὰ ἦτο εἰς τὴν θέσιν του. Εἰς τὸ σχηματιζόμενον τρίγωνον ὀπισθεν τῆς παραστάδος, μεταξὺ τοῦ ΝΑ. τοίχου τῆς διαβάσεως τοῦ πυλῶνος καὶ τῆς κρηπίδος τῆς συνδεούσης ταύτην μὲ τὴν εἴσοδον τοῦ τραπεζοειδοῦς περιβόλου, εἶχε διαμορφωθῇ ἀποθέτης, περιβαλλόμενος ὑπὸ σειρᾷ λίθων, οἱ ὅποιοι ἐν μέρει ἔβαινον ἐπὶ τῆς μνημονευθείσης κρηπίδος. Οὗτος περιεῖχε μέγα πλῆθος κοινῶν ἀγγείων, κυρίως κωνικῶν ἀώτων κυπέλλων καὶ λοπαδίων, τῶν πλείστων τεθραυσμένων, λόγῳ τῶν ἐπὶ τούτων καταπεσόντων μεγάλων λίθων. Ὁ ἀποθέτης ἦτο πολὺ ἀνάλογος πρὸς τὸν ἀνευρεθέντα εἰς τὸ δωματίον LVI τοῦ νοτίου ἐργαστηριακοῦ τομέως. Ὁπισθεν τῆς παραστάδος τῆς εἰσόδου ὑπῆρχε κρηπίς ἀντιστηρίζεως καὶ ἴσως ἐκ ταύτης κατέπεσεν ὁ πλησίον ἀνευρεθεὶς πελεκητὸς πωρόλιθος. Ἡ κατὰ τὴν προηγούμενην ἀνασκαφικὴν περίοδον ἀνακαλυφθεῖσα κατὰ τὴν δυτικὴν γωνίαν ἐστία ἐκαθαρίσθη καὶ ἀνεφάνησαν οἱ ἀποτελοῦντες ταύτην πλακοει-

δεῖς λίθοι καὶ τὸ ἄνοιγμα τροφοδοτήσεως τοῦ πυρός. Ἐπὶ ταύτης ἀνευρέθησαν τμήματα δύο μεγάλων ἀγγείων, τοῦ ἑνὸς πιθοειδοῦς.

Ἡ ἐπίχωσις τοῦ βόθρου τοῦ ἀποχωρητηρίου ἀπέδωκεν ὄστρακα τῆς MM IIIB - YM IA περιόδου καὶ ἐκ τούτου φαίνεται ὅτι ἐγένετο αὕτη εἰς τὴν ἀρχὴν τῆς τελικῆς φάσεως. Τῆς αὐτῆς χρονολογίας ἦσαν καὶ τὰ ὄστρακα τὰ ἀνευρεθέντα ὑπὸ τὸ ἀνώτερον δάπεδον τοῦ ὑπαίθρου χώρου. Εἰς τὴν ἀνωτέραν ἐπίχωσιν περισυνελέγησαν ὀλίγα τεμάχια τῆς σπογγώδους χυτῆς μάζης, ἣτις θεωρεῖται ἡφαιστειακῆς προελεύσεως, τεμάχια κισήρεως, θαλάσσια ὄστρεα, μετὰ τῶν ὁποίων ὄστρεα πορφυρῶν. Εἰς τὴν ἐπίχωσιν τοῦ πλευρίζοντος τὴν ὁδὸν τοιχείου ἀνεκαλύφθησαν τεμάχια λιθίνων ἀγγείων καὶ μικρὸς πρισματικὸς στεατίτης, τοῦ τύπου τῶν ρινισμάτων, τῶν ὁποίων πολυαρίθμητα μέχρι τοῦδε ἀνευρέθησαν, μάλιστα εἰς τὸν ΒΑ. τομέα. Παρὰ τὸ κατώφλιον τῆς εἰσόδου εἰς τὸ τετραγωνικὸν δωμάτιον περισυνελέγη παραλληλεπίπεδον ὑφαντικὸν βάρος. Ἐκ τοῦ ἀποθέτου ὀπισθεν τῆς παραστάδος τῆς εἰσόδου, πλὴν τῶν πολυαρίθμων μικρῶν πηλίνων ἀγγείων, συνελέγησαν δύο συναρμοζόμενα τεμάχια λιθίνου λεπτοῦ σκεύους, ἴσως κυπέλλου, καὶ κυβικὸν ὑφαντικὸν βάρος. ΝΑ. τούτου ἀνευρέθησαν δύο εἰσέτι πρισματικὰ ρινίσματα στεατίτου, τεμάχιον σκωρίας χαλκοῦ καὶ πολὺ μικρὰ λεπτὴ ὀψιανοῦ. Παρὰ τὴν εἴσοδον τοῦ τραπεζοειδοῦς περιβόλου περισυνελέγη τεμάχιον κονιάματος μὲ κυανᾶς καὶ ἐρυθρᾶς ταινίας ἐπὶ λευκοῦ βάθους, οὐχὶ παραλλήλως βαινούσας, καὶ ἄλλο γωνιούμενον τεμάχιον κονιάματος, ἴσως ἐκ βωμίσκου βαθμιδωτῶς μειουμένου πρὸς τὰ κάτω, κοσμούμενον διὰ κυματοειδῶν γλωσσῶν διὰ κυανοῦ καὶ ἐρυθροῦ χρώματος.

Ἡ εἴσοδος εἰς τὸν χώρον LXVIII ἐκ τῶν πρὸς τὰ ΝΑ. ἐκτεινομένων διαμερισμάτων, εὗρισκομένων εἰς χαμηλότερον ἐπίπεδον, ἐγένετο, φαίνεται, δι' ἐπικλινοῦς διόδου, ἀνερχομένης μετὰ τὸ ΝΑ. τοίχον — ΒΑ. τοῦ δωματίου LXVII — καὶ τοῦ ΝΑ. τοίχου τοῦ τραπεζοειδοῦς κτηρίου. Εὐρυτέρα ἔρευνα πάντως εἶναι ἀναγκαῖα διὰ τὴν περαιτέρω διασάφισιν τοῦ ἐνδιαφέροντος τούτου χώρου, ὅστις προωρίζετο διὰ τὴν ἐξυπηρέτησιν κοινῶν ἀναγκῶν τοῦ ἀνακτόρου.

ΤΟ «ΙΣΧΥΡΟΝ ΚΤΗΡΙΟΝ». Ἡ ἀνακάλυψις τῆς εἰσόδου καὶ τῆς πρὸς ταύτην φερούσης ὁδοῦ κατέστησε πολὺ πιθανόν, ὥς ἤδη ἐσημειώθη, ὅτι τὰ βορείως ταύτης ἐκτεινόμενα κτήρια εἶναι μᾶλλον ἀνακτορικὰ παραρτήματα (σχέδ. παρενθ. πίν. Α καὶ πίν. 150α). Τοῦτο κατέστη πολὺ πιθανώτερον κατόπιν τῆς διενεργηθείσης ἐρεῦνης. Ἡ προσπέλασις ἐγένετο διὰ τῆς κατέναντι τῆς ΒΑ. πύλης παρόδου, τῆς ὁποίας μόνον ἡ ἀρχὴ ἀπεκαλύφθη. Τὸ κύριον τούτων ἐξετείνετο εἰς διαδοχικὰ ἄνδρα τῆς ἡπίως ἀνερχομένης κλιτύος τοῦ ΒΑ. λόφου, ἐκτεινόμενον ἐπὶ εὐρέος χώρου, τοῦ-

λάχιστον 500 τ. μ. (πίν. 150β). Αἱ πρὸς Νότον καὶ Ἀνατολὰς ἐστραμμέναι προσόψεις του ἦσαν ἰσχυραί, φκοδομημέναι διὰ μεγάλων ἀσβεστολιθικῶν ὀγκων ἀδρῶς ἐπεξεργασμένων, μὲ δόμησιν κυκλώπειον. Μεταξὺ τῆς δυτικῆς γωνίας τῆς νοτίας προσόψεως καὶ ἄλλης ὀξείας, προεχούσης ὑπὸ μορφὴν πυργίσκου, εἰς ἱκανὸν ὕψος διατηρουμένου, ἐσχηματίζετο εἶδος εἰσόδου, ἡ ὁποία ἐσωτέρω ἐφαίνετο ὥσεί κλειομένη ὑπὸ διατειχίσματος. Λόγῳ τῆς στιβαρᾶς κατασκευῆς καὶ τῆς ἐκτάσεως τοῦ συγκροτήματος ἐχαρακτηρίσθη τοῦτο ὡς «ἰσχυρὸν κτήριο». Τοῦτο ἐξετείνεται ἀμέσως πρὸς Νότον τῆς ὑπὸ τοῦ Hogarth ἀνασκαφείσης Οἰκίας H, μὲ τὸν νότιον τοῖχον τῆς ὁποίας ἐφάπτεται ὁ βόρειος τοῦ νέου κτηρίου· ὅμως περαιτέρω πρὸς Δυσμὰς τοῦτο φαίνεται ὅτι εἰσχωρεῖ ἐντὸς τοῦ χώρου τῆς Οἰκίας H, ἐνθα ἐκτείνεται μέρος τοῦ δωματίου B, οὕτως ὥστε νὰ φαίνεται πολὺ πιθανὸν ὅτι οὐσιαστικῶς τὰ δύο κτήρια ἀποτελοῦν ἓν σύνολον. Πέραν τῆς νοτίας εἰσόδου ἡ πρόσοψις γίνεται ἀκανονίστως θλαστή καὶ ἡ κυκλώπειος δόμησις καθίσταται μᾶλλον ἀδρά (πίν. 151α). Ἡ σχηματιζομένη B. ἀμβλεῖα γωνία εἰσχωρεῖ πρὸς τὰ BA. καὶ ὁ τοίχος τῆς προσόψεως φαίνεται νὰ κατευθύνεται περαιτέρω λοξῶς πρὸς Βορρᾶν. Ἀλλὰ πρὸς τὴν κατεύθυνσιν ταύτην δὲν ἐξηκριβώθησαν τὰ ὄρια τοῦ οἰκήματος.

Πρὸς ἀποκάλυψιν τῶν κυρίων προσόψεων ἐδέησε νὰ διαλυθοῦν μεγάλοι ὑψηλοὶ λιθοσωροί, οἵτινες ἐστηρίχθησαν εἰς ταύτας, καὶ νὰ ἀφαιρεθοῦν αἱ ὀπισθεν τούτων βαθεῖαι ἐπιχώσεις. Περαιτέρω πρὸς Δυσμὰς οἱ ὑψηλοὶ λιθοσωροί, συγκρατοῦντες τὰ χώματα τοῦ ὑψηλοτέρου καλλιεργούμενου ἰσοπέδου, ἐστηρίχθησαν ἐπὶ παλαιότερου ἀντερειαματικοῦ τοίχου, βαίνοντος ἐπὶ παλαιῶν ἐπιχώσεων, ὑπὸ τὰς ὁποίας ἀνεφάνησαν δύο παράλληλοι τοιχίσκοι μὲ κατεύθυνσιν ἀπὸ BA. πρὸς ΝΔ., οἵτινες φαίνονται λείψανα παλαιοανακτορικοῦ κτηρίου, ἂν κρίνῃ τῆς ἐκ τῆς παρὰ τούτους ἀνευρεθείσης κεραμεικῆς. Εἰς τὴν ἐπίκωσιν τῆς νοτίας εἰσόδου περισυνελέγησαν ἄφθονα ὄστρακα καὶ ἄωτον κύπελλον, χαρακτηριστικὰ τῆς ΥΜ ΙΒ φάσεως. Τὸ βαθύτερον στρώμα ἤτο πυρρὸν ἐκ τῆς διαλύσεως κεκαυμένων πλίνθων. Ὑπὸ τοῦτο ἀνεφάνη ἡ στρώσις πλακῶν τῆς εἰσόδου· τὸ διακόπτον τὴν εἴσοδον λοξὸν τοιχίον δὲν θεμελιούται ἐπὶ τοῦ πλακοστρώτου καὶ πιθανῶς ἀποτελεῖ μεταγενεστέραν προσθήκην. Εἰς τὸ στρώμα δαπέδου τῆς εἰσόδου ἀνεκαλύφθησαν πῆλινά τινα σκευή, ὡς λαιμὸς τροχαλιόσχημος σκεύους μὲ δακτύλιον εἰς τὴν βάσιν, τμήμα τῆς κοιλίας τοῦ αὐτοῦ ἢ ἄλλου σκεύους μὲ λεπτὴν λοξὴν μιμουμένην σχοινία ἀνάγλυφον διακόσμησιν, σκεῦος τοῦ τύπου τοῦ ἐπὶ ποδὸς πυραύνου ἢ καρποδόχης μὲ διαχώρισμα ἐκ διασταυρουμένων ραβδίων, ἡθμὸς σκεύους καὶ τεμάχια ἄλλων διακοσμημάτων σκευῶν, χαρακτηριστικῶν διὰ τὴν διακόσμησίν των, ὡς ἔν μὲ εὐρέως ἀναπτυσσομένην σπεῖραν. Ὅπισθεν τοῦ νοτίου τοίχου, κατὰ τὸ πρὸς τὴν εἴσοδον τέρμα του,

ἀνεφάνη παράλληλος τοίχος· εἰς τὴν μεταξὺ τούτων ἐπίχωσιν, ὑψηλότερον τοῦ πλακοστρώτου, περισυνελέγη βαθεῖα κοτύλη μὲ ὀριζοντίας τοξοειδεῖς λαβάς καὶ ἑλαφρῶς ἐκκλίνον χεῖλος καὶ κυλινδροειδές, ἑλαφρῶς πρὸς τὰ κάτω μειούμενον σκεῦος, τρητὸν τὸν πυθμένα καὶ μὲ λαβὴν ἀποκρουσθεῖσαν, ὥς ἐπίσης τμήμα ἐπιπέδου καλύμματος μὲ ὅπην διὰ τὴν περὶδεσιν καὶ κυβικὸν ὕφαντικὸν βάρος μὲ χαράγματα ἐπ' αὐτοῦ ζατρικιοειδοῦς κοσμήματος, ἄλλου κοχλιοειδοῦς καὶ ἄλλου μὲ γραμμίδια ἐκατέρωθεν γραμμῆς. Ἀνατολικώτερον, ἔσω τοῦ νοτίου τοίχου, ἀνευρέθησαν εἰς ἐπίχωσιν ἀέριον ἄτον κωνικὸν κύπελλον καὶ γωνία ἐκ τοῦ πυθμένος πηλίνου κιβωτίου.

Ἡ ἀνατολικὴ πρόσοψις (πίν. 151β) ἐξωτερικῶς διασφίζεται εἰς ὕψος, ἐνῶ ἐσωτερικῶς, λόγῳ τῆς διαμορφώσεως δαπέδων εἰς διάφορα ἐπίπεδα, εἰς ὑψηλότεραν κατὰ πολὺ τῆς ἐξωτερικῆς στάθμην, ὁ τοίχος ἐφαίνετο χαμηλὸς καὶ ὁ καθαρισμὸς τῆς ἐσωτερικῆς του πλευρᾶς προσέκοψεν εἰς μεγάλας δυσκολίας, διότι εἶχον διαφύγει τῆς θέσεώς των πολλοὶ τῶν μικροτέρων λίθων διὰ τῶν ὁποίων συνεπληρώθη τὸ πάχος του, τὸ ὅποιον ἐφαίνετο μέγα, ὑπερβαῖνον τὰ 1.20 μ. Ἡ κατὰ τρία διαδοχικὰ ἐπίπεδα διάρθρωσις τῶν ἐσωτερικῶν διαμερισμάτων ἐρμηνεύει τὴν ὑπαρξίν τριῶν διαφόρων εἰσόδων κατὰ τὴν ἀνατολικὴν πλευράν. Ἡ πρώτη ἀπέχει ὀλίγον ἐκ τῆς ΝΑ. γωνίας καὶ δίδει εἴσοδον εἰς τὰ διαμερίσματα τοῦ κατωτέρου ἐκ τῶν τριῶν ἐπιπέδων· ὁ εἰσερχόμενος ἀνέρχεται πέντε βαθμίδας, τῶν ὁποίων αἱ τέσσαρες εἶναι τοποθετημέναι εἰς τὸ πάχος τοῦ τοίχου. Πρὸ ταύτης ὑπάρχουν ἐστρωμέναι πλάκες. Ἐκ τοῦ αὐτοῦ σημείου ἐκκινεῖ μία μακρά, βαθμηδὸν ὕψουμένη, κρηπίς, πλευρίζουσα ἐξωτερικῶς τὴν πρόσοψιν, ἐπὶ τῆς ὁποίας ἐστηρίχθη ἡ μὲ πολλὰς βαθμίδας ἐξωτερικὴ κλίμαξ, ἡ φέρουσα πρὸς τὴν δευτέραν θύραν, τὴν εἰσάγουσαν εἰς τὰ διαμερίσματα τοῦ δευτέρου ἐπιπέδου (πίν. 151β). Τῆς κλίμακος δὲν διεσώθησαν αἱ βαθμίδες, πλὴν δύο, αἵτινες ἀνευρέθησαν κατολισθήσασαι εἰς τὸ κατώτερον τμήμα τῆς κρηπίδος, ὀλίγον ἐπέκεινα τῆς πρώτης θύρας. Ἐπίσης κατέπεσον πολλοὶ τῶν ἀνωτέρω λίθων τῆς κρηπίδος. Ἀμφότεραι αἱ εἵσοδοι αὗται ἀνευρέθησαν τετοιχισμέναι, ἀσφαλῶς ἀχρηστευθεῖσαι κατὰ τὴν τελικὴν φάσιν. Τῆς πρώτης τὸ φράγμα διελύθη ὑφ' ἡμῶν, ἵνα δημιουργηθῇ κανονικὴ προσπέλασις εἰς τὸ ἐσωτερικὸν τοῦ οἰκοδομήματος. Μεταξὺ τῶν λίθων τοῦ φράγματος ἀνευρέθη πηλίνον ἐπιπεδόκυρτον σφονδύλιον κοσμούμενον κύκλῳ διὰ λακκίσκων. Τὸ φράγμα τῆς δευτέρας θύρας ἐγένετο διὰ πολὺ μεγάλων λίθων, πρὸς τὰ ἔξω ἀκανονίστως προεχόντων. Ὑπὸ τούτους ἐσωτερικῶς διακρίνεται τὸ κατώφλιον καὶ αἱ ἐκατέρωθεν παραστάδες, τῶν ὁποίων διεσώθη ἐν μέρει τὸ κονίαμα (πίν. 152α). Μᾶλλον ὑπάρχει καὶ δευτέρα κατερχομένη βαθμὶς. Ἡ τρίτη εἴσοδος ἀνεκαλύφθη ὀλίγα μέτρα βορειότερον, προέχουσα πρὸς τὰ ἔσω τῆς ἐσωτερικῆς γραμμῆς τοῦ τοίχου, ὅστις εἰς τὸ σημεῖον τοῦτο κατε-

στράφη ἐκ τῆς καλλιεργείας. Διεσώθη ἡ κρηπίς τοῦ κατωφλίου καὶ δύο κατερχόμεναι βαθμίδες, ἀντιστηρίζόμεναι πρὸς Νότον ὑπὸ θωρακίου, ἐνῶ πρὸς τὴν ἐτέραν πλευρὰν ἐστηρίζοντο εἰς τὸν τοῖχον τοῦ παρακειμένου δωματίου Δ (πίν. 152β). Προφανῶς ἡ εἵσοδος αὕτη δὲν ἦτο ἐξωτερική, ἀλλ' ἔθετεν εἰς ἐπικοινωνίαν τὸ ἀνώτερον ἐπίπεδον τοῦ κτηρίου μὲ τὸ πρὸς Ἀνατολὰς ἐκτεινόμενον ἰσοπέδον, τὸ ὁποῖον πρὸς Νότον ἀντεστηρίζετο ὑπὸ ἰσχυροῦ ὑψηλοῦ ἀντρεισματικοῦ τοίχου, καθέτου πρὸς τὸν ἀνατολικὸν τοῖχον τοῦ οἰκήματος, τὸν ὁποῖον συναντᾷ ὀλίγον μετὰ τὸ τέμα τῆς κρηπίδος τῆς μακρᾶς κλίμακος καὶ μετὰ τὴν δευτέραν θύραν. Τὸ ἄνω τμήμα τοῦ ἀντρεισματικοῦ τούτου τοίχου κατέρρευσε εἰς ὠρισμένα σημεῖα, οἱ δὲ λίθοι του ἐπέχωσαν τὰ ὑποκείμενα διαμερίσματα ἐνὸς ἐξωτερικοῦ κτηρίου. Κατὰ πόσον ἐπὶ τοῦ ἀνωτέρω ἰσοπέδου ἐξετείνοντο διαμερίσματα τοῦ κτηρίου ἢ ἀπλῶς τοῦτο ἐχρησιμοποιοῦτο ὡς βοηθητικὸς ἐξωτερικὸς χώρος δὲν εἶναι δυνατόν νὰ ἐξακριβωθῇ πρὸ τῆς ἀνασκαφικῆς ἐρευνῆς. Ἄλλως αὕτη ὑπῆρξε περιορισμένη καὶ εἰς τὸ ἐσωτερικὸν τοῦ «ἰσχυροῦ κτηρίου», διότι πολὺς χρόνος ἀπρητήθη διὰ τὴν ἀπελευθέρωσιν τῶν προσόψεων ἐκ τῶν καλυπτόντων μεγάλων λιθοσωρῶν καὶ τῶν μεταγενεστέρων ἀντρεισματικῶν τοίχων.

Εἰς τὴν ἰσχυρὰν ΝΑ. γωνίαν τοῦ Οἰκήματος Η τοῦ Hogarth, διασφoζομένην εἰς ὕψος σχεδὸν 3 μ., καὶ τὸν συνεχόμενον πρὸς Δ. τοῖχον ἐστηρίχθη ὁ βόρειος τοῖχος τοῦ «ἰσχυροῦ κτηρίου» καὶ μετὰ τούτου καὶ ἄλλου, ἐκτεινόμενου πρὸς Ἀνατολὰς ὀλίγον ἐσωτέρω καὶ ὄχι ἀκριβῶς μὲ τὸν αὐτὸν προσανατολισμόν, ἐδημιουργήθη μικρὰ κλιμακίς, διασφoζουσα τρεῖς βαθμίδας. Πιθανῶς ἐκεῖθεν ὑπῆρχε μικρὰ ὑπηρεσιακὴ εἵσοδος, διὰ τῆς ὁποίας εἰσῆρχετο τις κατερχόμενος ἐκ τοῦ πρὸς Ἀνατολὰς εἰς ὑψηλότερον ἐπίπεδον κειμένου ἰσοπέδου. Ἐκ τῶν ἐσωτερικῶν διαχωρισμάτων ὀλίγα μόνον κατέστη δυνατόν νὰ παρακολουθηθοῦν καὶ ἡ ἔρευνα περιορίσθη εἰς μικρά τινα διαμερίσματα τῆς βορείας πλευρᾶς καὶ εἰς στενὴν ζώνην παρὰ τὸν ἀνατολικὸν τοῖχον, ἐνῶ ἡ μεγαλύτερα ἑκτασις παρέμεινε ἄσκαφος. Παρὰ τὴν δευτέραν φραχθεῖσαν εἵσοδον καὶ ἀμέσως πρὸς Νότον ταύτης ὑπάρχει κάθετον διαχώρισμα, διαχωρίζον τὰ διαμερίσματα τοῦ κατωτέρου ἐπιπέδου ἀπὸ τὰ τοῦ μέσου (πίν. 152α). Τοῦτο παρηκολογήθη μέχρι τοῦ σημείου εἰς τὸ ὁποῖον ἐκάμπτετο καθέτως πρὸς Βορρᾶν, ἀλλὰ τῆς προεκτάσεως ταύτης παρηκολογήθη μικρὸν μόνον τμήμα. Κατὰ τὴν βορείαν πλευρὰν ἐξετείνετο μία σειρὰ μικρῶν διαμερισμάτων, τὰ ὁποῖα ἐξακριβώθησαν μὲ τὰ ψηφία Α, Β, Γ, Δ καὶ Ε, ἀλλ' ἐκ τούτων μόνον τὸ μικρὸν κατὰ τὴν ΒΑ. γωνίαν δωματίον Δ καὶ ἡ στενὴ ἀποθήκη ἢ ἀποθήκης Γ ἠρηνήθησαν πλήρως. Τὸ διαχώρισμα μετὰ τῶν δωματίων Α καὶ Ε δὲν ἀνευρέθη, ἀλλὰ θὰ εὕρισκετο πιθανῶς κατὰ τὴν προέκτασιν τοῦ πρὸς Βορρᾶν κατευθυνομένου, ἐν μέρει ἀποκαλυφθέντος νοτιώτερον, διαχωρίσματος. Τὸ

δωματίον Β συνεχίζεται, ὥς φαίνεται, ἐντὸς τοῦ χώρου τῆς Οἰκίας Η τοῦ Hogarth, ἀφ' οὗ ἡ ἀνασκαφὴ προωθήθη πέραν τῆς γραμμῆς τοῦ νοτίου τοίχου ταύτης ὑπὸ πρόχειρον ἀντερειατικὸν τοῖχον ὀλίγον λοξῶς βαίνοντα χωρὶς νὰ εὐρεθῇ περιορίζων τοῖχος. Τὸ ἐσωτερικὸν τοῦ δωματίου τούτου ἀνεσκάφη μόνον ἐν μέρει. Ἀμέσως νοτίως ἐσχηματίζετο ἡ μικρὰ στενὴ ἀποθήκη Γ, κλειομένη πρὸς τὸ ἀνατολικὸν αὐτῆς ἄκρον διὰ πλαγίου φράγματος· αὕτη ἀνευρέθη μὲ τὸ περιεχόμενον ἐκ πολλῶν ἀγγείων μετρίου μεγέθους κατὰ τὸ πλεῖστον ἀνέπαφος. Τῶν δωματίων Α καὶ Ε ἀνεσκάφη μικρὸν μέρος πρὸς τὴν βορείαν πλευράν. Τὸ μικρὸν δωμάτιον Δ εἶναι τετραγωνικὸν καὶ ἔχει εἴσοδον μὲ κατώφλιον κατὰ τὴν δυτικὴν πλευράν, ἐγγὺς τῆς ΝΔ. γωνίας (πίν. 152β καὶ 153α). Ὁ δυτικὸς καὶ ὁ νότιος τοίχος του διατηρήθησαν εἰς πολὺ χαμηλὸν ὕψος, τοῦ βορείου εἶχε καθαιρεθῇ τμήμα, ὃ δὲ ἀνατολικὸς ὀλοκληρωτικῶς ἐξηφανίσθη, καταστραφεὶς ἐκ τῆς καλλιεργείας. Ἡ θέσις τοῦ τελευταίου ὁμῶς διακρίνεται κατὰ τὴν γραμμὴν εἰς τὴν ὁποίαν διακόπτεται τὸ καλῶς διατηρηθὲν δάπεδον ἐκ χαλिकासβέστου, τοῦ ὁποίου μικρὸν μόνον τμήμα κατὰ τὴν ἀνατολικὴν γωνίαν κατεστράφη. Ἀγνωστον παραμένει τὸ πάχος τοῦ τοίχου τούτου, ὅστις θὰ εὐρίσκετο ἐσώτερον τῆς γενικῆς γραμμῆς τοῦ ἀνατολικοῦ τοίχου τοῦ κτηρίου. Πρὸς τὸν δυτικὸν τοῖχον ἀνευρέθη, ἐστερεωμένος ὑπὸ τὸ δάπεδον, συλλεκτὴρ μορφῆς πιθίσκου ἢ ὑψηλῆς στάμνου. Δὲν ἐξήχθη καὶ ἐπομένως τὸ ἀκριβὲς σχῆμα καὶ ἡ τυχὸν διακόσμησις παραμένουν ἄγνωστα. Ὁ συλλεκτὴρ ὁμῶς ἐμφανίζεται πολὺ ἀνάλογος πρὸς τὸν τοῦ λοξοῦ κτηρίου D - Ε, περὶ τοῦ ὁποίου θὰ γίνῃ κατωτέρω λόγος. Ἐντὸς τοῦ συλλεκτῆρος ἀνευρέθησαν μόνον τεμάχια λεπτῶν πλακῶν κονιάματος, ἴσως ἀποτελοῦντα λείψανα τῆς καλυπτηρίου αὐτοῦ πλακόσ. Ἐντὸς τοῦ δωματίου οὐδὲν ἀνευρέθη πλὴν τεμαχίου κισήρεως, ἐκ τοῦ στρώματος τοῦ δαπέδου, καὶ λεπὶς ὀψιανοῦ εἰς τὴν ἐπίχωσιν.

Ὁ καθαρισμὸς τῆς ἐσωτερικῆς πλευρᾶς τοῦ ἰσχυροῦ ἀνατολικοῦ τοίχου, ὥς εἴπομεν, προσέκοψεν εἰς πολλὰς δυσκολίας, λόγῳ τῆς κρημνίσεως ἢ ἐκτοπίσεως πολλῶν τῶν λίθων του καὶ τῆς ἐμπλοκῆς τούτων μὲ τοὺς ἐπικαθημένους λιθοσωρούς. Ἡ κρηπίς του διεκρίνεται καλῶς παρὰ τὴν τρίτην εἴσοδον μὲ τὴν δίβαθμον κλιμακίδα· πρὸ ταύτης ἀνευρέθησαν πηλινὰ τινα σκεύη, ὥς τμήμα μικροῦ πίθου μὲ σχοινίνην ἀνάγλυφον διακόσμησιν, ἔχον στόμιον μὲ τροχαλιοειδῆ λαμὸν καὶ τμήματα εὐμεγέθους εὐρείας χύτρας. Αἱ βαθμίδες καὶ αἱ παραστάδες τῆς πρώτης εἰσόδου εἶχον κατασκευασθῇ προχείρως καὶ ἀμελῶς. Ἐκ τῆς ΝΑ. ἰσχυρᾶς γωνίας κατέπεσεν εἰς μέγας κυβόλιθος, ὅστις ἐπανετοποθετήθη εἰς τὴν θέσιν του. Ἐξωτερικῶς εἰς τοῖχος, ἐκ τῶν ὑστέρων προστεθεὶς, συνέδεσε τὸ κτήριον μὲ τὴν γωνίαν κτηρίου, ἣτις ἐπεκάθισεν εἰς τὸ παλαιότερον κτήριο παρὰ τὴν ἀνερχομένην ἐκ τῆς πλακοστρώτου ὁδοῦ τοῦ λιμένος πάροδον.

Εἰς τὸ δωμάτιον Β, κατὰ τὸν δυτικὸν τοῖχον, ἀνευρέθη εὐμεγέθης πρόχους, περισυλλεγεῖσα εἰς δύο ἡμίτομα. Κατὰ τὴν ρίζαν τοῦ ἀντερεισματικού τοίχου εἰς τὸ αὐτὸ διαμέρισμα περισυνελέγη τὸ κυλινδρικὸν κάτω τμήμα ἀγγείου, ἀκαθορίστου σχήματος καὶ δύο ἄνω κύπελλα. Εἰς τὴν καλύπτουσαν τὸν νότιον τοῖχον ἐπίχωσιν ἀνευρέθησαν τρεῖς μικραὶ προχοῖσται, τοῦ τύπου τῶν milk jugs. Εἰς τὴν λοιπὴν ἐπίχωσιν τοῦ δωματίου συνελέγησαν ἄνωτον κωνικὸν κύπελλον, δύο ἀμφίκυρτα δισκοειδῆ ὑφαντικὰ βάρη καὶ τρεῖς λεπίδες ὀψιανοῦ. Εἰς τὴν ἐπίχωσιν, παρὰ τὴν πλευρίζουσαν τὸν νότιον τοῖχον τῆς Οἰκίας Η τοῦ Hogarth κρηπίδα τοίχου, περισυνελέγη μικρὸν δισκοειδὲς πῶμα ἐξ ὠραίου ἐγχρώμου κροκαλοπαγοῦς λίθου.

Εἰς τὴν στενὴν ἀποθήκην ἢ ἀποθήκην Γ τὰ διαφυλαχθέντα πῆλινα σκευὴ ἦσαν παρατεταγμένα εἰς διπλὴν σειρὰν, τὰ πλεῖστα παραμείναντα ὄρθια εἰς τὴν θέσιν των, ἐνῶ ὀλίγα ἀντερόπησαν (πίν. 153β, 154 καὶ 155α). Ἐκ τῆς ἐπιχώσεως περισυνελέγη τριπτήρ με λοξῶς τετμημένην καὶ λελεασμένην ἐπιφάνειαν τριβῆς. Τέσσαρα δισκοειδῆ ἀμφίκυρτα πῆλινα ὑφαντικὰ βάρη καὶ τμήμα πέμπτου ἀνευρέθησαν μετὰ τῶν ἀγγείων, πιθανῶς καταπεσόντα ἐκ τοῦ ἄνω ὁρόφου. Τὰ ἀγγεῖα τῆς ἀποθήκης ἦσαν τὰ ἀκόλουθα: μέγας ἀμφορεὺς με ἑλλειπτικὸν στόμιον, στάμνος με δύο καθέτους καὶ δύο τοξοειδεῖς λαβὰς, ἄλλη γεφυρόστομος στάμνος με δύο τοξοειδεῖς λαβὰς, κυλινδρική πυξὶς με τέσσαρας τοξοειδεῖς λαβὰς ἐπὶ τῶν ὤμων, περιέχουσα μελανογᾶνωτον προχοῖδιον, τετράωτος πιθίσκος με δύο ὀριζοντίας τοξοειδεῖς καὶ δύο καθέτους λαβὰς, χυτροειδὲς σκεῦος με τοξωτὰς λαβὰς, πρόχους με στρογγύλον στόμιον, τὸ κάτω μέρος σκεύους με ἐξέχοντα δακτύλιον βάσεως, τετράωτος ἀμφορίσκος με δακτύλιον περὶ τὸν λαιμόν, στάμνος με περιχέλωμα καὶ δύο τοξοειδεῖς λαβὰς, ἀγγεῖον ἑλλιπὲς τὸ ἄνω μέρος με μειούμενον πρὸς τὰ κάτω σῶμα, μόνωτος κύαθος ἐκ κεραμόχρου πηλοῦ, γεφυρόστομος σκύφος με τοξοειδεῖς λαβὰς, ἄλλη κύαθος ἐκ πυρρόχρου πηλοῦ. Πλὴν τῶν μνημονευθέντων ὑφαντικῶν βαρῶν περισυνελέγησαν ἐκ τοῦ αὐτοῦ χώρου, ἔξω τῆς δυτικῆς γωνίας τοῦ δωματίου Β, κυλινδρική πηλίνη στάθμη καὶ χαλκοῦς ὀπεὺς ἢ ἥλος τετραγώνου τομῆς.

Ἀμέσως ἔξω τοῦ λοξοῦ, καμπυλουμένου ἐξωτερικῶς, φράγματος τῆς μικρᾶς ἀποθήκης Γ, πρὸς τὸ δωμάτιον Α, ἀνευρέθη τμήμα εὐμεγέθους πίθου, κειμένου ἀναστρόφως, με τὸ χεῖλος στηριζόμενον ἐπὶ τοῦ δαπέδου (πίν. 154, 155β). Τούτου ἀπεκόπη κατὰ τὴν καλλιέργειαν ὁλόκληρον τὸ κάτω μέρος. Φέρει τέσσαρας λαβὰς ἐπὶ τῶν ὤμων καὶ διακόσμησιν ἐμπιέστων ἀναγλύφων σχοινίων· ὁ λαιμὸς εἶναι βραχὺς τροχαλίσχημος με χεῖλος τετραγωνικῆς διατομῆς. Πρὸς τὰ τοιχώματα τοῦ πίθου ἀνευρέθησαν εὐρὺς μόνωτος κύαθος, ἐν εὐρύστομον σφαιρικὸν ἀγγεῖον ἐρυθρωποῦ πηλοῦ με δύο τοξοειδεῖς ὀριζοντίας λαβὰς, μικρὰ στάμνος με τέσσαρας καθέ-

τους λαβὰς καὶ δακτύλιον περὶ τὸν λαιμὸν καὶ ἄλλη στάμνος μὲ λεπτὸν περιχειλῶμα καὶ δύο τοξοειδεῖς ὀριζοντίους λαβὰς. Ἐντὸς τοῦ τελευταίου ἀνευρέθη τμήμα λιθίνης λεκάνης μὲ γλωσσοειδῆ ἄτρητον λαβήν. Ἐκ τῶν ἀγγείων τῶν βορείων δωματίων καὶ ἐκ τῶν λοιπῶν κατὰ τὸν ἀνατολικὸν τοῖχον καὶ τὴν νοτίαν εἴσοδον ἀνευρεθέντων βεβαιοῦται ὅτι τὸ κτήριο ἦτο ἐν χρήσει κατὰ τὴν τελικὴν φάσιν τοῦ ἀνακτόρου, τὴν ΥΜ IB, ἀλλὰ δὲν ἐβεβαιώθη εἰσέτι ὅτι δὲν εἶχεν ἤδη οἰκοδομηθῆ κατὰ τὴν πρώτην φάσιν, πρῶγμα τὸ ὅποῖον ἐμφανίζεται μᾶλλον πιθανὸν ἐκ τοῦ γεγονότος ὅτι εἰς τὴν τελευταίαν ταύτην φάσιν ἀνάγεται τὸ ἀμέσως ἔξω τῆς ἀνατολικῆς προσόψεως καὶ μεταξὺ ταύτης καὶ τοῦ ἰσχυροῦ ἀντιστηρίζοντος τὸ ἀνώτερον ἰσόπεδον τοίχου ἀνακαλυφθὲν καὶ ἐν μέρει ἐρευνηθὲν οἶκημα.

ΤΟ ΕΞΩ ΤΟΥ ΙΣΧΥΡΟΥ
ΚΤΗΡΙΟΥ ΟΙΚΗΜΑ.

Ἀμέσως ἔξω καὶ ἀνατολικῶς τῆς μακρᾶς κρηπίδος τῆς ἐξωτερικῆς κλίμακος, ἣτις ἔφερε πρὸς τὴν δευτέραν εἴσοδον τοῦ «ἰσχυροῦ κτηρίου», ὑπῆρχε στρῶσις λίθων καὶ μικρῶν χαλίκων, ἐκληφθεῖσα κατ' ἀρχὰς ὡς πλακόστρωτος στενωπός, εἶτα δὲ ὡς δευτέρα ἐξωτερικὴ κρηπίς, δοθέντος ὅτι ἐπέκεινα ταύτης ὑπῆρχεν ἐπίχωσις χώματος καὶ καταπεσόντων λίθων, τῶν ὁποίων τὸ μεγαλύτερον μέρος εἶχε κατακρημνισθῆ ἐκ τοῦ ὑπερκειμένου πρὸς Βορρᾶν ἀντρεισματικοῦ τοίχου. Ὁ τελευταῖος οὗτος ἐφαίνετο ὡς νὰ ἀπετελέσθη ἐξ ὑψηλοῦ προπετάσματος λίθων, ἔχοντος πρὸ αὐτοῦ καθ' ὅλον τὸ μήκος του χαμηλότεραν κρηπίδα, πρὸ τῆς ὁποίας, εἰς ὀρισμένην ἔκτασιν, διεκρίνετο ἄλλη ἔτι χαμηλοτέρα κρηπίς. Παρεῖχετο οὕτω ἡ ἐντύπωσις τριπλοῦ τοίχου, κατασκευασθέντος ἐπίτηδες διὰ τὴν ἀσφαλεστέραν στήριξιν τῶν ὑψηλῶν ἀναχωμάτων. Παρὰ ταῦτα τμήματα τούτου εἶχον καταρρεύσει καὶ οἱ λίθοι εἶχον καταπλημμυρήσει τὸν πρὸ αὐτοῦ χώρον. Ἀπεδείχθη τελικῶς ὅτι εἰς τὸν χώρον τοῦτον εἶχε προσαρμολογηθῆ κτήριο (σχέδ. παρενθ. πίν. Α καὶ πίν. 151β), τοῦ ὁποίου ἤδη διεκρίνοντο δύο δωμάτια, τὸ βορειότερον τῶν ὁποίων εἶχε βόρειον τοῖχον τὸν ὡς κρηπίδα τοῦ ἀντρεισματικοῦ θεωρηθέντα πρὸς τὸν τοῖχον τοῦτον διεχωρίζετο, καταλαμβάνον τὸ ἥμισυ σχεδὸν τοῦ ὅλου μήκους τοῦ δωματίου, ὀρθογώνιον περίφραγμα, ὃ παράλληλος τοίχος τοῦ ὁποίου εἶχεν ἐκληφθῆ ὡς χαμηλοτέρα κρηπίς. Τὸ δωμάτιον τοῦτο εἶχε θύραν κατὰ τὴν ἀνατολικὴν πλευράν, ἣτις πιθανῶς ἦγε πρὸς διάβασιν, καταλήγουσαν εἰς κλιμακίδα, ἣτις ἀνῆρχετο εἰς τὸ ὑπερκείμενον ἰσόπεδον διὰ μέσου τοῦ ἀντρεισματικοῦ τοίχου. Διακρίνονται κατώφλιον, τὸ ὅποῖον φέρει πρὸς πλάκα, ἣτις ἴσως εἶναι μία τῶν βαθμίδων τῆς ἀνόδου, καὶ τμήματα πλακοειδῶν λίθων, οἱ ὅποιοι ἴσως ἀπετέλουν ποτὲ τὰς βαθμίδας τῆς ἀνόδου. Ἡ ἰδίος αὕτη ἔπαθεν ἰσχυρῶς καὶ ἐφράχθη ὑπὸ τῶν πολλῶν καταπεσόντων λίθων καὶ ἡ ἔρευνα δὲν κατέστη δυνατόν νὰ προχωρήσῃ πρὸς τὴν

κατεύθυνσιν ταύτην. Ἐπίσης δὲν ἡρευνήθη τὸ ἐσωτερικὸν τοῦ περιφράγματος τοῦ ἐσωτέρου δωματίου. Πολλοὶ μεγάλοι λίθοι κατέπεσαν ἐκ τούτου εἰς τὸ ἐσωτερικὸν τοῦ δωματίου, ὥς ἐπίσης ἐκ τοῦ διαχωριστικοῦ τοίχου πρὸς τὸ ἐξώτερον δωμάτιον. Τὸ περίφραγμα κατεσκευάσθη ἐκ τῶν ὑστέρων καὶ ἐστηρίχθη ἐπὶ τοῦ ἐκ πατητοῦ χώματος δαπέδου, ἀφοῦ δὲν ἔχει θεμέλιον. Ἡ στενὴ πλακόστρωτος λωρὶς μεταξὺ τῆς μακρᾶς κρηπίδος τῆς ἐξωτερικῆς κλίμακος τοῦ «ἰσχυροῦ κτηρίου» καὶ τῶν δωματίων τοῦ πρὸ αὐτῆς κτηρίου ἢ ἀποτελεῖ κεκαλυμμένον διὰ πλακῶν ὄχετον ἢ ἐστρωμένον ρεῖθρον, κατερχόμενον ἐκ τοῦ ἄνω ἰσοπέδου, ἢ στενὴν ἀδιέξοδον ἀτραπὸν. Τὸ πρῶτον φαίνεται πολὺ πιθανώτερον, διότι ἐντὸς τοῦ ἐσωτέρου δωματίου καὶ κατὰ μῆκος τῆς νοτίας αὐτοῦ πλευρᾶς ἀνευρέθη βαθὺς ὄχετός, σχηματισθεὶς δι' ἰσχυροῦ θεμελίου τοίχου, ὀλίγον λοξῶς βαίνοντος. Ἴσως προέκτασις τοῦ κυρίου κλάδου εἶναι ὁ ὄχετός ὁ ἀνακαλυφθεὶς εἰς τὴν ἀράροδον καὶ συνεχιζόμενος ὥς ρεῖθρον τῆς ἐκ τοῦ λιμένος ὁδοῦ.

Τὸ ἐσώτερον δωμάτιον ἀνευρέθη ἐντελῶς πληρὴς τμημάτων ἀγγείων ἢ μικρῶν σκευῶν, διατηρουμένων εἰς σχετικῶς καλὴν κατάστασιν, καὶ μεγάλων σωρῶν ὀστράκων. Ἡ πρώτη ἐντύπωσις ἦτο ὅτι ἐπρόκειτο περὶ στρώματος δαπέδου καὶ ὅτι διατάραξις ἐπῆλθε μόνον ἐκ τῶν ἐπὶ τοῦ χώρου κατακρημνισθέντων μεγάλων λίθων. Μετὰ τὴν λεπτομερῆ ἀποκάλυψιν ὅμως τοῦ συνόλου τοῦ στρώματος ἐβεβαιώθη ὅτι ἐπρόκειτο περὶ πληρώματος πολὺ ἀναλόγου ἐκείνου τῶν δωματίων Α καὶ Β τοῦ ΒΔ. τομέως, ἀνήκοντος εἰς τὴν πρώτην φάσιν τοῦ ἀνακτόρου. Καὶ εἰς τὴν παροῦσαν περιπτώσιν τὰ ὀστρακα ἀπερρίφθησαν ἐπιτήδες, ἵνα πληρωθῇ ὁ χώρος καὶ σχηματισθῇ δάπεδον εἰς ὑψηλότερον ἐπίπεδον. Πλὴν ὀλίγων, μικρῶν ὥς ἐπὶ τὸ πλεῖστον, ἀγγείων καὶ ἄλλων σκευῶν τὰ ὅποια ἀνευρέθησαν ἀκέραια ἢ ὀλίγον ἐλλιπῆ, τὰ ὑπόλοιπα ἦσαν τμήματα μόνον σκευῶν ἢ καὶ ἀπλῶς μεγάλα ἢ μικρὰ ὀστρακα. Εἰς τὴν ἀνωτέραν ἐπίχωσιν περισυνελέγησαν λύχνος μονόμυξος τύπου τῆς παλαιότερας νεοανακτορικῆς περιόδου μὲ ἀνλακώσεις κύκλω καὶ τοξοειδῇ λαβήν, δισκοειδῆς ἀμφίκυρτον ὑφαντικὸν βάρος καὶ τεμάχιον λιθίνου ἀγγείου. Εἰς τὸ στῶμα τῆς πληρώσεως τὸν χώρον κεραμικῆς ἀνευρέθησαν τμήματα πηλίνου ἀγωγοῦ τομῆς ἀνεστραμμένου Π, μῆλον ἐγχειρίδιου μυκητοειδοῦς σχήματος ἐξ ὕλης ὀστρέου, μὲ ὁπὰς στερεώσεως φραχθεῖσας διὰ λευκαζούσης ὕλης, δισκίον ἐξ ὀστρέου μὲ τρία τμήματα, πολλὰ ὑφαντικά βάρη παραλληλεπίπεδου — ἐν μὲ ἀβακωτὸν κόσμημα —, κυβικοῦ καὶ κολούρου πυραμιδικοῦ σχήματος, καὶ ὀλίγα τεμάχια λιθίνων ἀγγείων καὶ ἑνὸς πώματος μὲ κόμβον ὥς λαβήν. Μεταξὺ τῶν πολυαρίθμων περισυλλεγέντων τμημάτων σκευῶν ἦσαν τριποδικὰ πύραυνα καὶ πόδες ἄλλων, τμήματα ἀμφορέων μὲ ἐλλειπτικὸν στόμιον, βαθέα τινὰ κύπελλα, πυθμὴν μεγάλου ἀγγείου μὲ ἐξέχουσαν κύκλω βάσιν, ἄνω τμήμα εὐμεγέθους ἀγγείου μὲ

περιχέλωμα, ἡμίτομον πρόχου ἐκ τεφροῦ πηλοῦ, τμήματα πίθου, τεμάχια χυτῶν, λοπάδια καὶ κύπελλα. Τὰ ἀγγεῖα ἦσαν μᾶλλον κοινῶν τύπων καὶ κατὰ τὸ πλεῖστον ἀδιακόσμητα, προφανῶς ὅμως ἀνήκουν εἰς τὴν MM IIIB - YM IA περίοδον. Τὸ στρῶμα τῆς κεραμεικῆς δὲν ἦτο πολὺ παχύ, ἀλλ' ἦτο ἀνίσου πάχους εἰς τὰ διάφορα σημεία τοῦ δωματίου. Πολὺ ὀλιγώτερα ἦσαν τὰ ὀστράκα εἰς τὸ ἀνατολικὸν τμήμα αὐτοῦ. Ὅπωςδήποτε τὸ πάχος δὲν ὑπερέβαινε τὰ 0.30 μ. Ὑπὸ τοῦτο ὑπῆρχε βαθεῖα ἐπίχωση χώματος ἄνευ ὀστράκων, ἀλλ' αὕτη δὲν ἠρευνήθη εἰσέτι, οὐδ' ἀνεζητήθη δάπεδον, ἴσως βαθύτερον κείμενον.

Τοῦ ἐξωτερικοῦ δωματίου, εὗρισκομένου εἰς χαμηλότεραν στάθμην κατὰ τὴν κατερχομένην κλιτὸν τοῦ ὑψώματος, ἠρευνήθη μόνον τὸ πρὸς τὸ διαχώρισμα ἀνώτερον μέρος τῆς ἐπιχώσεως, ὅπου δὲν ὑπῆρχε ἀντίστοιχον στρῶμα ὀστράκων. Τοῦτο ὅμως οὐδόλως ἀποκλείει νὰ εὕρεται τοῦτο βαθύτερον. Τὸ οἰκοδόμημα ἐκτείνεται πιθανῶς πρὸς Νότον καὶ ἴσως εἰς τοῦτο ἀνήκει τὸ παρὰ τὴν ὁδὸν κτήριο, τοῦ ὁποῦ ἀνεφάνη ἡ πρόσοψις. Εἶναι ἐπίσης πολὺ πιθανὸν ὅτι ἐκτείνεται ἀνατολικώτερον, ἔνθα εἰς τὴν ἐπιφάνειαν τοῦ ἐδάφους διακρίνονται λείψανα τοίχων. Τὴν ἔκτασιν τοῦ οἰκήματος θὰ βεβαιώσῃ μόνον ἡ μελλοντικὴ ἔρευνα.

ΚΤΗΡΙΑΚΟΝ ΣΥΓΚΡΟΤΗΜΑ ΑΝΩ
ΔΙΑΜΕΡΙΣΜΑΤΩΝ ΜΑΓΕΙΡΕΙΟΥ.

Εἰς τὸ χαμηλότερον ἰσόπεδον τῆς κλιτύος τοῦ
λόφου, τὸ ἀμέσως ὑπερκείμενον τῆς περιοχῆς
τοῦ μαγειρείου καὶ τῶν βοηθητικῶν αὐτοῦ

διαμερισμάτων — τῶν δωματίων XXXII καὶ L - LIV — ἀπεκαλύφθη ἐν
μέρει οἰκοδομικὸν συγκρότημα ἀποτελούμενον ἀπὸ μικρὰ ἢ μεγάλα διαμερί-
σματα (σχέδ. παρενθ. πίν. Α καὶ πίν. 156β καὶ 157α καὶ β). Ὁ τομεὺς οὗτος
θὰ ἔδει νὰ ἀποτελῇ μέρος τοῦ ἀνακτόρου, ἀφοῦ συνδέεται μετὰ τῶν ὑποκει-
μένων διαμερισμάτων διὰ τῆς ἀνερχομένης διὰ κλιμακωτῶν ἐπιπέδων διαβά-
σεως λ, τῆς ὁποίας ἡ ἀρχὴ εἶχεν ἀνακαλυφθῇ κατὰ τὴν ἀνατολικὴν γωνίαν
τοῦ μαγειρείου κατὰ τὴν πρώτην ἀποκάλυψίν του. Ὅμως ἡ ἀποκαλυφθεῖσα
κεραμεικὴ εἰς τὸν τομέα τοῦτον ἐν μέρει ἀνήκει εἰς παλαιοανακτορικοὺς χρό-
νους καὶ ἐν μέρει, κατὰ τὸ μεγαλύτερον μέρος, εἰς τὴν πρώτην νεοανακτο-
ρικὴν φάσιν, MM IIIB - YM IA, εἰς τὴν ὁποίαν ἀνήκει καὶ ὁ συνεχόμενος
ΒΔ. τομεὺς, ὁ ὑπερκείμενος τῆς βορείας πλακοστρώτου μικρᾶς αὐλῆς.
Πράγματι πολλὰ ἐνδείξεις πείθουν ὅτι τὰ πρῶτα κτήρια τοῦ συγκροτήματος
εἶχον ἤδη κατασκευασθῇ εἰς τὸ τέλος τῆς παλαιοανακτορικῆς περιόδου.
Ταῦτα συνεχίζοντο εἰς τὸ αὐτὸ ἐπίπεδον εἰς τὸν χώρον τὸν ὅποιον κατέλα-
βον βραδύτερον τὰ διαμερίσματα τοῦ μαγειρείου, διότι εἶναι ἐμφανὲς ἡ
ἀποκοπὴ τῶν προσθίων κατὰ τὴν κατασκευὴν τοῦ ἀντρείσματικοῦ τοίχου,
ὅστις ἀποτελεῖ τὸν ΒΑ. τοῖχον τοῦ μαγειρείου. Κατὰ τὴν νέαν ταύτην

διαρρύθμισιν ἐγένετο, ὥς φαίνεται, ἀναπροσαρμογὴ τοῦ ὑπολοίπου τοῦ τομέως καὶ εἰς ταύτην προστετέθησαν οἱ ἐκ πελεκητῶν πωρολίθων τοῖχοι. Τὸ ἄνω μέρος τοῦ ἀντρεισματικοῦ διεμορφώθη ἀμφιπρόσωπον μὲ πελεκητοὺς πωρολίθους, τῶν ὁποίων ἐσώθησαν τινες κατὰ χώραν. Εἰς τούτων φέρει χαρακτὸν τὸ σύμβολον τοῦ διπλοῦ πελέκεως. Ἴσως ὅμως ἡ συμπλήρωσις τοῦ ἀντρεισματικοῦ τοίχου δι' ἐπικατασκευασθέντος τμήματος ἐκ πωρολίθων ἀνήκει εἰς τὴν τελικὴν φάσιν τοῦ ἀνακτόρου. Τοῦτο θὰ ἐσήμαινεν ὅτι ὁ χώρος δὲν ἔπαυσε νὰ χρησιμοποιῇται καὶ κατὰ τὴν τελικὴν ταύτην φάσιν, καίτοι τὰ διαμερίσματα εἶχον ἤδη ἐπιχωσθῇ. Ἄν τότε κατεσκευάσθησαν νέα διαμερίσματα, ταῦτα θὰ εὕρισκοντο εἰς ὑψηλότερον ἐπίπεδον, τὸ ὅποion θὰ διεταράχθη ἐκ τῆς καλλιεργείας. Δὲν ἀποκλείεται ὅμως τὰ ἄνω ἐπίπεδα νὰ ἐχρησιμοποιήθησαν διὰ τὴν φύτευσιν κήπων καὶ τὴν διαμόρφωσιν ὑπαίθρων χώρων.

Τὰ διαμερίσματα τοῦ συγκροτήματος διετάχθησαν κατὰ τὴν ἀνερχομένην κλιτὺν εἰς δύο διαδοχικὰ ἐπίπεδα, ἀλλ' ἐπὶ τοῦ παρόντος ἀπεκαλύφθησαν μόνον τὰ τοῦ χαμηλοτέρου, τοῦ ἀμέσως ὑπερκειμένου τῶν διαμερισμάτων τοῦ μαγειρείου. Κατὰ τὴν ἀφαίρεσιν τῆς καλυπτούσης βαθείας ἐπιχώσεως παρατηρήθη εἰς τι σημεῖον, ἀντιστοιχοῦν πρὸς τὴν βορείαν γωνίαν τοῦ κατόπιν ἀποκαλυφθέντος γωνιακοῦ διαμερίσματος γ, κυκλικὴ διάτρησις προχωροῦσα εἰς βάθος· ὁ χώρος εἶχε πληρωθῇ διὰ χαλαρᾶς στρώσεως μικρῶν λευκαζόντων βολαρίων. Ἴσως εἶχε διανοιγῇ βόθρος ἢ ἐγένετο προσπάθεια ἀνορύξεως φρέατος, διότι φαίνεται μᾶλλον ἀπίθανον, ὅτι ἡ διάτρησις ἐγένετο ὑπὸ τοῦ Hogarth πρὸς διαπίστωσιν τῆς ὑπάρξεως ἔρειπίων. Τὸ κάτω στρώμα τῆς ἐπιχώσεως ἐνεφάνιζεν ἄφθονα λείψανα καύσεως καὶ κεκαυμένα ξύλα. Παρατηρήθη ὅτι ὁ βράχος ἀνέρχεται πρὸς τὰ ΒΑ. καὶ ἐπιπολάζει εἰς πολλὰ σημεῖα τῶν ἀνασκαφέντων διαμερισμάτων, μάλιστα κατὰ τὸ ἀνατολικὸν τμήμα. Πολλοὶ μεγάλοι λίθοι κατέπεσαν ἐκ τῶν τοίχων τῶν διαμερισμάτων καὶ ἐπλήρωσαν τοὺς ἐνδιαμέσους χώρους. Ἐκ τοῦ μαγειρείου ἀπεκαλύφθη διάβασις μεταξὺ εὐθέων παραλλήλων τοίχων, τῶν ὁποίων ὁ ΒΔ. ἦτο παχύτερος, συνεχίζετο κατ' εὐθεῖαν μέχρις ἐνὸς κλειόντος τοίχου, ὅστις ἐπεκτεινόμενος πρὸς τὰ ΒΔ. ἀποτελεῖ τὸ ὄριον τῶν συνεχομένων πρὸς τὴν κατεύθυνσιν ταύτην δωματίων. Πρὸς τὸ τέρμα ἀνεφάνησαν πλακοειδεῖς λίθοι ἀποτελοῦντες ἀναβαθμούς, ἀλλὰ δὲν εἶναι σαφὲς ἂν ἡ ὅλη ἀνάβασις εἶχε τοιοῦτους ἀναβαθμούς ἢ ἂν ἡ ἀνάβασις ἐγίνετο διὰ ξυλίνης κλίμακος ἢ κεκλιμένων ἐπιπέδων, τὰ ὁποῖα ἐξηφανίσθησαν χωρὶς νὰ ἀφήσουν ἔχνη.

Ἀμέσως μετὰ τὴν εἴσοδον ἐκ τοῦ διαμερίσματος τοῦ μαγειρείου ὑπῆρχεν ἐπὶ δεξιὰ θύρα, ἣτις ἔφερεν εἰς εὐρὺ ὀρθογώνιον διαμέρισμα (πίν. 157α), τὸ ἐπίπεδον τοῦ δαπέδου τοῦ ὁποῖου ἀντεστοίχει πρὸς τὸ τῶν ἀμέσως ἄνω τοῦ μαγειρείου διαμερισμάτων. Ὁ ΒΑ. τοῖχος ἀντιστηρίζει τὸν πρὸς τὰ ΒΑ.

ἀνερχόμενον βράχον. Τὸ πρὸς ΝΑ. ὄριόν του φαίνεται ὅτι εἶναι ἡ ἀπὸ τῆς κιονωτῆς στοᾶς τῆς κεντρικῆς αὐτῆς ἀνερχόμενη διάβασις. Εἰς μέρος τοῦ δαπέδου, ἀμέσως μετὰ τὴν εἴσοδον, πρὸς τὸν ΒΑ. τοῖχον τοῦ πλινθίνου δωματίου L, ὑπάρχει στρώσις ἐκ πηλίνων πλακιδίων ὅχι πάντων ὁρθογωνίων, δι' ὃ τὸ ἐστρωμένον τμήμα εἶναι τραπεζοειδοῦς σχήματος. Δὲν φαίνεται πιθανὸν ὅτι ὁλόκληρον τὸ δάπεδον τοῦ δωματίου ἦτο διὰ τοιούτων πλακιδίων ἐστρωμένον. Ἴσως ὑπῆρχε διόδος πρὸς τὰ διαμερίσματα ἢ ὑπαίθρους χώρους τοῦ ἀνωτέρου ἐπιπέδου διὰ θύρας κατὰ τὴν ἀνατολικὴν γωνίαν. Πρὸς τὴν κατεύθυνσιν ταύτην ὁ βράχος ἀπεγυνώθη, ὥστε δὲν εἶναι δυνατόν νὰ γνωρίσῃ τις τὴν μορφήν τῶν πρὸς τὰ ἐκεῖ ἐκτεινομένων διαμερισμάτων ἢ ὑπαίθρων χώρων. Ἀλλ' ἡ ἔρευνα δὲν ἐπροχώρησε περαιτέρω. Ἐπὶ τοῦ ΝΔ. τοίχου τῆς διαβάσεως λ, ΝΑ. τοῦ δωματίου θ, ἐπικάθηται πλίνθινον διαχώρισμα, τὸ ὁποῖον μὲ ἄλλο κτιστὸν ὀλίγον ἀνατολικώτερον, τοῦ ὁποῖου οἱ λίθοι καθίζησαν εἰς σειράν, λόγῳ τοῦ ὅτι δὲν ἐστηρίχθησαν ἐπὶ θεμελίου, ἀπετέλουν εἶδος κόγχης. Αὕτη δὲν θὰ ἦτο δυνατόν νὰ ὑπῆρχεν ὅταν ἡ διάβασις ἦτο ἐν χρήσει, ἐκτὸς ἂν ἀπετέλουν ταῦτα στοιχεῖα τοῦ ἄνω ὁρόφου. Ἴσως ἀνήκει εἰς τὴν τελικὴν φάσιν τοῦ ἀνακτόρου. Δυστυχῶς οὐδὲν ἀνευρέθη ἐντὸς τῆς κόγχης, ὥστε νὰ βεβαιοῦται ἡ ὑπόθεσις. Δὲν εἶναι ἔμφανες πῶς ἐγίνοντο διὰ τῆς ἀνόδου λ προσιτὰ τὰ διαμερίσματα τοῦ τομέως. Τὰ δύο πρὸς τὰ ΒΔ. πλευρίζοντα θ καὶ ι ἴσως ἦσαν ἀπλᾶ θεμέλια διαμερίσματα, διότι δὲν ἀνευρέθη εἴσοδος εἰς ταῦτα ἐκτὸς ἂν αὕτη ἦτο στενὸν ἀνοιγμα πρὸς τὸν ἀντερεισματικὸν τοῖχον, εἰς τὸ ὁποῖον παραστάς ἦτο ὁ πρὸ ἐτῶν ἀναφανείς ὄρθιος λίθος. Ἐπικοινωνοῦν πρὸς ἄλληλα διὰ θύρας, ἡ ὁποία ἀνευρέθη τετοιχισμένη. Ἐντὸς τοῦ θ εἶχε καταπέσει πρὸς τὸν ΒΔ. τοῖχον μέγας πελεκητὸς πωρόλιθος, παρὰ τὸν ὁποῖον ἀνεφάνη μέσου μεγέθους ἀγγεῖον ἀνάστροφον, σωζόμενον μόνον κατὰ τὸ κάτω μέρος. Ἐπὶ τοῦ δαπέδου σώζονται πλάκες τινές. Γενικῶς ὅμως δὲν ἐκαθαρίσθησαν πλήρως τὰ δωματία τοῦ κτηριακοῦ τούτου συγκροτήματος, ὥστε νὰ ἀναφανοῦν τὰ δάπεδα καὶ τὰ τυχόν ἐπὶ τούτων ὑπάρχοντα ἀντικείμενα. Οἱ παχεῖς τοῖχοι τῶν δωματίων ι καὶ θ ἀπετελέσθησαν κυρίως ἐκ πελεκητῶν πωρολίθων, τῶν ὁποίων εἰς ἔφερε δύο σημεῖα. Τούτων τὸ πρῶτον εἶναι μᾶλλον διπλοῦς πέλεκυς μὲ στελεεὸν καὶ τὸ δεύτερον ὀβελός. Πελεκητοὶ ὅμως πωρόλιθοι ἐκτίσθησαν καὶ εἰς ἄλλους τῶν τοίχων τοῦ οἰκοδομικοῦ συγκροτήματος, ἴσως κατὰ τὴν γενομένην ἐπισκευὴν τῆς προτελευταίας φάσεως.

Τὸ εὐρυχωρότερον διαμέρισμα τοῦ τομέως εἶναι τὸ δωμάτιον ε, ἔχον εἴσοδον ἀπὸ ΒΑ. Εἶναι ὁρθογώνιον προεκτεινόμενον εἰς ὁρθογωνίαν ἐσοχὴν πρὸς τὸ ΝΔ. τμήμα τῆς ΒΔ. πλευρᾶς. Τετραγωνικὸς πεσὸς κατὰ τὸ μέσον τῆς πρὸς τὸν μυχὸν προσβάσεως διηυκόλυνε τὴν ζεῦξιν τοῦ εὐρέος ἀνοίγματος (πίν. 157β). Ὁ πεσὸς οὗτος ἐστηρίζετο διὰ μικρῶν λίθων. Ὁ ΝΔ. τοῖ-

χος τῶν δωματίων **ε** καὶ **θ**, βαίνων ἐπὶ τοῦ ἀντρεισματικοῦ ΒΑ. τοίχου τοῦ μαγειρείου, ἥτο μικροτέρου πάχους παρὰ εἰς τὴν πρὸς τὰ ΒΔ. προέκτασίν του, τὴν κλείουσιν τὰ μικρὰ δωμάτια **α** καὶ **γ**. Τὸ στενεπίμηκες δωμάτιον **ξ**, πρὸς ΒΑ. τῆς ἑσοχῆς τοῦ **ε**, ἥτο θεμέλιον δωματίον, ἴσως πληρωθὲν δι' ἐπιχώσεως ἐκ λίθων. Εἰς τὸ βάθος ἀνεφάνη παλαιότερος τοίχος κατὰ τὴν προέκτασιν τοῦ ΒΑ. τοίχου τῶν στενῶν δωματίων **β** καὶ **γ** ἀλλ' ἄνευ θεμελίου. Πολὺ πιθανὸν ὁ τοίχος οὗτος ἦτο ὑπόλειμμα τῶν ἀρχικῶν παλαιοανακτορικῶν κτηρίων, διότι εἰς ἅπαντα τὰ μικρὰ δωμάτια **α**, **β**, **γ** καὶ **ξ** εἰς τὸ κατώτερον στρώμα ἀνευρέθησαν παλαιοανακτορικά ὄστρακα. Τὸ διαμέρισμα **γ** κάμπτεται γωνιακῶς περὶ συμπαγῆ, προέχουσιν ἐντὸς τοῦ χώρου, γωνίαν καὶ παρέχει τὴν ἐντύπωσιν, ὅτι ἀπετέλει κλωβὸν ξυλίνης κλίμακος, ἀφοῦ ὁ βράχος ἀνέρχεται ἐπικλινῶς πρὸς τὰ ΒΑ. Τοῦτο ὅμως θὰ ἀπέκλειε νὰ ἦτο ἡ εἴσοδος εἰς τὸν ΒΑ. τοίχον, ἔνθα ἀνεζητήθη αὕτη χωρὶς θετικὸν ἀποτέλεσμα. Τὰ ὑπόλοιπα δύο πολὺ μικρὰ δωμάτια **α** καὶ **β** δὲν φαίνεται νὰ ἔχουν εἴσοδον καὶ θὰ ἦσαν ἀπλᾶ θεμέλια διαμερίσματα. Τὸ **α** ἀπεκόπη ἐν μέρει πρὸς τὴν ΝΔ. πλευρὰν κατὰ τὴν κατασκευὴν τοῦ ἀντρεισματικοῦ τοίχου. Ἐπὶ πωρυλίου τῆς ἑσω πλευρᾶς τοῦ κατασκευασθέντος τοίχου ἐχαράχθη τὸ σύμβολον, ὡς ἤδη ἐλέχθη, τοῦ διπλοῦ πελέκεως. Ἡ ΒΔ. πλευρὰ τῶν δωματίων εἶναι ὁ λίαν ἰσχυρὸς τοίχος, ὁ περιορίζων πρὸς τὰ ΝΑ. τὴν μικρὰν βορείαν πλακόστρωτον αὐλήν. Ἐπὶ τούτου ἐστηρίχθη ἄλλος παχὺς τοίχος, ὀλίγον λοξῶς βαίνων σχετικῶς πρὸς τὸν προηγούμενον. Ἐφ' ἐνὸς τῶν λίθων του με ἐπίπεδον ἄνω ἐπιφάνειαν ἀνευρέθη λίθος με τορμίσκον διὰ τὴν στερέωσιν στρόφιγγος θύρας ἢ παραθύρου· ἀλλὰ φαίνεται ἀπίθανος ἡ ὑπαρξὶς τοιοῦτου ἀνοίγματος εἰς τὸν ΒΔ. τοίχον τοῦ θεμελίου, λίαν στενοχώρου, δωματίου **β**.

Πρὸς διευκρίνησιν τῶν διαμερισμάτων καὶ τῆς ἀκριβεστερας χρονολογίας τοῦ οἰκοδομικοῦ τούτου συγκροτήματος θὰ ἀπαιτηθῇ πρόσθετος ἔρευνα, μάλιστα τῶν στρωμάτων δαπέδου. Πλὴν τῶν ἀφθόνων ὀστράκων τὰ ὅποια περισυνελέγησαν καὶ τὰ ὅποια χαρακτηρίζουν δύο διαδοχικὰς περιόδους, τὴν παλαιοανακτορικὴν καὶ τὴν τῆς πρώτης φάσεως τοῦ ἀνακτόρου, ΜΜ IIIB - YM IA, περισυνελέγησαν μικρά τινα ἀντικείμενα: μικροὶ πυρῆνες ἢ λεπίδες ὀψιανοῦ, πρισματικά ρινίσματα στεατίτου, ὅμοια πρὸς τὰ ἀλλαχοῦ ἀνακαλυφθέντα, τρίπλευρον ἀτρακτοειδὲς τεμάχιον στεατίτου, ἥμισυ ἐπιπεδοκύρτου σφονδυλίου ἐκ στεατίτου με χαραγὰς, λεπτὸν ὀστεῖνον ἐργαλεῖον εἰς δύο τεμάχια, μικρὸν κυβικὸν ὑφαντικὸν βάρος με τρεῖς κοκκίδας εἰς σειρὰν, ἀποδοθείσας διὰ σκοτεινοῦ χρώματος, καὶ με μικρὸν βάθυσμα μορφῆς ταλάντου, ἀμφίκυρτα δισκοειδῆ ὑφαντικὰ βάρη, τεμάχια μελανοῦ λιθίνου ἀγγείου, ψῆφος σαρδώνυχος ἀτρακτοειδοῦς σχήματος κ. ἄ. Μεταξὺ τῶν παλαιοανακτορικῶν τμημάτων ἀγγείων διεκρίνοντό τινα χαρακτηριστικοῦ

τύπου, ὡς ὑψηλοῦ ἁώτου κυπέλλου tumbler καὶ ἁπλῶν κυπέλλων μὲ λευκὴν ἐπὶ σκοτεινοῦ διακόσμησιν. Ἐν τμῆμα παρειᾶς πίθου, μὲ πυκνὴν ἐμπέστον σχοινίην διακόσμησιν ἢ ταινιῶν μὲ δικτυωτὴν ἢ ἰχθυοειδὴς χαρακτὴν καὶ μὲ σειρὰν βοθρίων, φαίνεται ὅτι ἀνήκει εἰς τὴν ΜΜ ΙΙΙ περίοδον.

ΣΥΓΚΡΟΤΗΜΑ ΒΟΡΕΙΟ-
ΔΥΤΙΚΟΥ ΤΟΜΕΩΣ.

Τοῦ ἀμέσως συνεχομένου Βορειοδυτικοῦ τομέως (σχέδ. παρ. πίν. Α καὶ πίν. 158α καὶ β) ἡ ἐξερεύνησις εἶχε προχωρήσει εἰς ἱκανοποιητικὸν βαθμὸν κατὰ τὴν προηγουμένην ἀνασκαφικὴν περίοδον. Ἐδει ὅμως νῦν νὰ συμπληρωθῇ καὶ νὰ διαλευκανθοῦν ὠρισμένα σημεῖα. Εἶχεν ἤδη βεβαιωθῇ ὅτι ἀνήκεν εἰς τὴν πρώτην ἀνακτορικὴν φάσιν, τὴν ὁποίαν ἐχαρακτήριζε κεραμικὴ ΜΜ ΙΙΒ-ΥΜ ΙΑ. Τὰ βαθύτερα στρώματα τῶν προσθίων δωματίων Α καὶ Β εἶχον ἀποδώσει κεραμικὴν εἴτε παλαιοανακτορικὴν εἴτε τῆς ἀρχῆς τῆς νεοανακτορικῆς περιόδου. Νῦν ὅμως κατέστη ἐφικτὴ ἡ παρακολούθησις τῶν μεταβολῶν, αἵτινες ἐγένοντο εἰς τὸν τομέα τοῦτον, πέραν τῶν διαπιστωθεισῶν κατὰ τὴν προηγηθεῖσαν ἐξερεύνησιν (βλ. ΠΑΕ 1967, 180 ἐξ.). Πέρα πάσης ἀμφιβολίας ἐβεβαιώθη, ὅτι τὸ κτηριακὸν τοῦτο συγκρότημα εἶχε πλήρως ἐπιχωσθῇ κατὰ τὴν τελικὴν φάσιν καὶ ἡ ἀπ' εὐθείας ἐκ τῆς δυτικῆς αὐλῆς πρόσβασις τοῦ διὰ κλιμακίδος ἀπεκλείσθη, κατασκευασθέντος τοῦ γωνιακοῦ ἐκ πελεκητῶν παρολίθων τοίχου. Τοῦ τελευταίου τούτου παρηκολούθηθη νῦν ἡ περαιτέρω πρὸς τὰ ΒΔ. προέκτασις, διασφoζομένη ὡς πρὸς τὴν κρηπίδα, χωρὶς νὰ ἀνακαλυφθῇ εἰσέτι τὸ τέρμα του. Ἀνευρέθησαν καὶ ἄλλοι καταπεσόντες πρὸς τὰς δύο πλευρὰς πελεκητοὶ λίθοι, οἵτινες ἐκαθαρίσθησαν εἰς τὴν θέσιν εἰς τὴν ὁποίαν εἶχον καταπέσει καὶ ἐφωτογραφήθησαν πρὶν ἢ μετατοπισθοῦν πρὸς συνέχισιν τῆς ἐρεῦνης. Τινὲς τούτων ἐπανετοποθετήθησαν εἰς τὴν θέσιν των· ἄλλοι ὅμως προχείρως συνεσωρεύθησαν ἐπὶ τοῦ τοίχου, ἵνα καταστῇ δυνατὴ βραδύτερον ἢ δι' αὐτῶν ἀνακατασκευὴ τοῦ φράγματος. Οἱ πρὸς τὰ ἔσω καταπεσόντες λίθοι ἐπεκάθισαν ἐπὶ ἀρκοῦντως βαθείας ἐπιχώσεως, πράγμα τὸ ὁποῖον σημαίνει, ὅτι ὁ τοίχος κατεσκευάσθη ὅταν ἤδη εἶχεν ἐν μέρει πραγματοποιηθῇ ἡ ἐπίχωσις τῆς προσβάσεως εἰς τὸν τομέα. Πολὺ πιθανὸν τὸ ἄνω μέρος τοῦ τοίχου τούτου κατεσκευάσθη ἀμφιπρόσωπον, ὡς ἐξάγεται ἐξ ὠρισμένων πελεκητῶν λίθων, παραμεινάντων εἰς τὴν θέσιν των. Συνέβη δηλαδὴ τὸ αὐτὸ μὲ τὴν περίπτωσιν τοῦ ἀντερεισματικοῦ τοίχου τοῦ μαγειρείου καὶ εἶναι πολὺ πιθανόν ὅτι ἡ οἰκοδόμησις ἀμφοτέρων ἐγένετο ταυτοχρόνως. Τρεῖς ἐκ τῶν πελεκητῶν λίθων ἐνεφάνιζον γωνιακὰς ἀναθυρώσεις καὶ τοῦτο μαρτυρεῖ ὥς ἐπαναχρησιμοποίησιν ὕλικου. Τὰ ὀστρακα τῆς ἐπιχώσεως ἦσαν τῆς μεταβατικῆς περιόδου, εἰς τὰς δύο τεχντροπίας τοῦ σκοτεινοῦ ἐπὶ ἀνοικτοῦ καὶ ἀνοικτοῦ ἐπὶ σκοτεινοῦ.

Νῦν κατέστη δυνατόν νά ἐρευνηθῇ μέ ἐπιμέλειαν ἡ κλιμακίς, τὰ ἀντιστηρίζοντα θωράκιά της καί οἱ ἑκατέρωθεν διαμορφούμενοι συμμετρικῶς χώροι μέ τὰ ὑψηλά κατὰ τὸ βάθος πόδια. Τῶν χώρων τούτων εἶχεν ἀναφανῆ κατὰ τήν προηγουμένην περίοδον ὁ ἐπὶ δεξιᾷ, ὁ Θ, τοῦ ὁποίου εἶχεν ἐν μέρει καθαρισθῇ τὸ ὑψηλὸν πόδιον ἢ θρανίον μέ τὰς ἐπενδυνούσας τὰ περιβάλλοντα τοιχώματα τῆς σχηματιζομένης κόγχης πλάκας. Εἶχεν ὑποτεθῇ ὅτι ἡ κλιμακίς εἶχε κατὰ μέγα μέρος καταστραφῇ καί ὅτι ἐλάχισται βαθμίδες εἶχον παραμείνει εἰς τήν θέσιν των, ἐνῶ ἄλλαι εἶχον ἐκφύγει ταύτης ἢ εἶχον ὅλως ἐξαφανισθῇ. Νῦν ὅμως, μετὰ τήν ἀπομάκρυνσιν τῶν ἐπικρεμαμένων ὄγκων χώματος καί λίθων, ἀνεφάνη ἡ κλιμακίς εἰς ὁλόκληρον αὐτῆς τὸ μῆκος καί πλάτος, σχετικῶς καλῶς διατηρημένη (πίν. 159α). Συνολικῶς ἀνεφάνησαν ὁκτὼ βαθμίδες, τῶν ὁποίων αἱ δύο ἀνώτεραι καθίζησαν ἐπὶ τόπου, οὕτως ὥστε νά παρέχεται ἡ ἐντύπωσις ὅτι ὑπῆρχε πλακόστρωτον ἰσόπεδον (κεφαλόσκαλο), μετὰ τὸ ὁποῖον ἡ κλίμαξ ἐστρέφετο πρὸς τὰ ΒΔ. Οὗτος εἶναι ὁ λόγος διὰ τὸν ὁποῖον εἶχεν ὑποτεθῇ ὅτι τὸ κατώφλιον τῆς εἰσόδου εἰς τὸ δωμάτιον Ζ ἦτο πρὸς τὰ ΒΔ. Διηκρινήθη ὅτι ἡ κλιμακίς ἔβαινε κατ' ἐνθεῖαν καί κατέληγεν εἰς κατώφλιον, τοῦ ὁποίου ἐσώθη μόνον τὸ ἐκ πλακιδίων ὑπόβαθρον. Πέντε βαθμίδες διατηροῦνται εἰς σχετικῶς καλὴν κατάστασιν, καίτοι καθίζησαν ὀλίγον πρὸς τὴν ΝΑ. πλευράν. Τῆς ὀγδόης, κατωτάτης, διεσώθη μόνον τὸ ὑπόβαθρον. Ἄν ἡ πρὸ ταύτης στρώσις εἶναι ἡ ἀρχική, τότε ἡ κλιμακίς δὲν θὰ εἶχε περισσotέρας βαθμίδας. Πᾶσαι αἱ βαθμίδες ἀντεστηρίχθησαν διὰ μικρῶν πλακοειδῶν λίθων. Τὸ ἐπίπεδον ἐκ τοῦ ὁποίου ἤρχιζεν ἡ κλιμακίς ἐν μέρει ἀπεκόπη καί διατεράχθη κατὰ τήν κατασκευὴν τῆς κρηπίδος τοῦ ἐκ πελεκητῶν πωρολίθων τοίχου, ὅστις ἔκλεισε τὴν πρόσβασιν. Ἡ κρηπίς αὕτη ἐξεῖχεν ὀλίγον καί πρὸς τὰ ἔσω καί πρὸς τὰ ἔξω τοῦ ἐπὶ τούτου στηριζομένου τοίχου. Ἐκατέρωθεν τῆς κλιμακίδος διεσώθησαν τὰ ἀντιστηρίζοντα θωράκια, πολὺ πιθανῶς κλιμακωτῶς διηρθρωμένα. Ἀμφότερα διεσείσθησαν καί τὸ ΝΑ. ἐχαλαρώθη καί ἐν μέρει ἔκλινε πρὸς τὸν πλακόστρωτον χώρον Θ. Ἐκ τῆς βάσεως τῆς κλίμακος ὑπῆρχε δίοδος πρὸς τοὺς ἑκατέρωθεν χώρους Θ καί Ι, ἀλλὰ μόνον πρὸς τὸν δεύτερον ἐσώθη τὸ ἐκ πλακῶν κατώφλιον, ἐνῶ ἡ πρόσδοδος πρὸς τὸν πρῶτον ἐκλείσθη, ἴσως ὀλίγον πρὸ τῆς καταστροφῆς, διὰ φράγματος. Τὸ πρὸ τῆς κλίμακος ἰσόπεδον ἀποτελεῖται ἐκ μικρῶν ἀκανονίστων λίθων καί φαίνεται ὅτι διετηρήθη μόνον τὸ ὑπόστρωμα, ἐνῶ ἡ στρώσις τῶν πλακῶν ἐξηφανίσθη. Τὸ δάπεδον τοῦ χώρου Θ μέ τὸ ὑψηλὸν πόδιον εἰς τὸ βάθος εἶχεν ἐπιστρωθῇ μέ ἐπιμέλειαν διὰ μεγάλων ἀκανονίστων πλακῶν, τῶν ὁποίων τὰ κενὰ εἶχον συμπληρωθῇ ὑπὸ μικροτέρων πλακιδίων ἢ πηλοχώματος. Ἀντίστοιχος ἦτο ἡ διάταξις εἰς τὸν ΒΔ. τῆς κλιμακίδος χώρον· τὸ ὑψηλὸν πόδιον δὲν διετηρήθη καλῶς ὥς πρὸς τὸ ἀνώ-

τερον αὐτοῦ τμήμα καὶ ἀφοῦ δὲν διεσώθησαν οἱ περιβάλλοντες τοῖχοι, ἔνθα ἐσηματίζετο εἶδος κόγχης, οὐδὲν ἀπέμεινεν ἐκ τῆς διὰ πλακῶν ἐπενδύσεως, ἣτις ἀσφαλῶς θὰ ἦτο ἀνάλογος τῆς ἄλλης. Ὁ ΝΔ. τοῖχος τοῦ δωματίου Ζ, εἰς τὸ ὁποῖον ἔφερεν ἡ κλιμακίς, εἶχε καταρρεύσει καὶ οἱ μεγάλοι λίθοι του εἶχον κατακλύσει τὸ πόδιον καὶ τὸν πρὸ αὐτοῦ χώρον. Ἐπίσης εἶχε καταπέσει μὲ τοὺς λίθους εἰς σειρὰν διαστρωθέντας πρὸς τὰ ἔξω τὸ ἄνω μέρος τοῦ θωρακίου τῆς κλιμακίδος, τοῦ ὁποῖου ὅμως τὸ κάτω τμήμα ἐσώζετο καλῶς. Πρὸ τοῦ ποδίου, ἀπὸ βάθους ἑνὸς μέτρου ἐκ τῆς ἄνω σωζομένης ἐπιφανείας του, ὑπῆρχε συμπαγὲς λευκὸν χῶμα εἰς παχὺ στρώμα, ἴσως σχηματισθὲν διὰ τῆς ἀποπλύσεως δι' ὕδατος. Τὸ συμπέρασμα τοῦτο ἐνισχύεται ἐκ τοῦ γεγονότος ὅτι ὑπὸ τὸ συμπαγὲς λευκὸν στρώμα ὑπῆρχεν ἄλλο ἐκ ποταμίων λεπτῶν χαλίκων, ἐμφαίνον τὴν καταπλημμύρησιν τοῦ χώρου κατὰ τὴν καταστροφὴν του. Εἰς τὸ πρόσθιον τμήμα, πρὸς τὴν κρηπίδα τῶν πωρολίθων, τὸ στρώμα τοῦτο λεπτύνεται τόσον, ὥστε νὰ μὴ ὑπάρχῃ διαχωρισμὸς τοῦ ὑποκειμένου πρὸς τὸ ὑπερκείμενον. Εἰς τὸ σημεῖον τοῦτο ἀνευρέθησαν εἰς τὸ βαθύτερον στρώμα τμήμα κυπέλλου καὶ μέρος εὐρείας προχύσεως καὶ χεῖλους μὲ σκοτεινὸν ἐπίχρῖσμα, ἀμφοτέρω προφανῶς ἀνήκοντα εἰς τὸ τέλος τῆς προανακτορικῆς περιόδου, ΜΜ ΙΑ. Εἰς τὸν χώρον Ι δὲν ἀνευρέθη στρώσις πλακῶν δαπέδου.

Τὰ εἰς τὴν ἐπίχωσιν τῆς κλιμακίδος καὶ τῶν ἐκατέρωθεν χώρων Θ καὶ Ι ἀνευρεθέντα κατὰ τὸ πλεῖστον πήλινα σκεύη προφανῶς κατέπεσαν μὲ τοὺς ὄγκους τῶν χωμάτων καὶ λίθων κατὰ τὴν καταστροφὴν, ἀφοῦ τὰ πλεῖστα τούτων ἀνευρέθησαν ὑψηλότερον τοῦ δαπέδου, τινὰ εἰς ἀνάστροφον θέσιν καὶ ἐν μέρει ἔλλιπῃ. Ἀλλὰ καὶ ὅσα ἀνεκαλύφθησαν ἐπὶ τῶν δαπέδων ἦσαν διατεταραγμένα καὶ κατὰ τὸ πλεῖστον ἐπίσης ἔλλιπῃ.

Ἐβεβαιώθη ὅτι πρὸ τῆς κατασκευῆς τοῦ ἐκ πωρολίθου φράσσοντος τοίχου ἡ προσπέλασις τῆς κλιμακίδος μὲ τὰ ἐκατέρωθεν θωράκια, τὰ ὑψηλὰ πόδια, σχηματίζοντα ἄνω κόγχας, καὶ τοὺς πρὸ τούτων ἐστρωμένους χώρους ἐνεφάνιζεν ἐνδιαφέρουσαν ἀρχιτεκτονικὴν μορφήν μὲ διακοσμητικὸν χαρακτήρα. Διὰ τοῦτο δὲν ἀπεκλείσθη ἡ ὑπόθεσις, ὅτι ἐπὶ τῶν ποδίων ὑπῆρχον ἀνθοδοχεῖα μὲ διακοσμητικὰ ἄνθη. Τὰ ἀνευρεθέντα ὅμως σκεύη δὲν ἦσαν τοῦ τύπου τῶν ἀνθοδοχείων καὶ τὰ πλεῖστα ἀνευρέθησαν πρὸς τὴν ἐξωτερικὴν κρηπίδα καὶ ἐπομένως δὲν εἶχον καταπέσει ἐκ τῶν ποδίων (πίν. 159β καὶ 160α). Εἰς τὸν χώρον Θ ἀνευρέθησαν δύο καταπεσόντες ἀμφορεῖς μὲ ἑλλειπτικὸν στόμιον, ὁ εἰς ἀνάστροφος εἰς τὴν ἐπίχωσιν τῆς νοτίας γωνίας, ὁ ἕτερος εἰς δύο ἡμίση πρὸς τὸ θωράκιον τῆς κλίμακος. Ἄλλο σταμνοειδὲς ἀγγεῖον μὲ εὐρὸν στόμιον καὶ τοξοειδεῖς λαβὰς ἦτο ἀνάστροφον παρὰ τὴν νοτίαν γωνίαν καὶ παρὰ τοῦτο ἄλλο συντετριμμένον ἐπὶ τοῦ δαπέδου, ἴσως καὶ τοῦτο ἀμφορεύς. Πρὸς τὴν ΝΔ. κρηπίδα ἐπίσης ἀνευρέθη κομπὸς, ἀτιγῶς σαθρός,

ἀμφορίσκος με διακόσμησιν συνδεομένων σπειρῶν ἢ ἐλίκων, διὰ καστανεύθρου χρώματος ἐπὶ τοῦ ἀνοικτοῦ βάθους, καὶ τμήματα μικρῶν ἄλλων ἀγγείων, ὥς κυάθων καὶ κυπέλλων. Ἐν λοπάδιον με ἐπίπεδον περιχεῖλωμα εἶχε πέσει πρὸ τοῦ ποδίου. Πρὸς τὸ μέσον εἶχε θρυμματισθῇ, προφανῶς πεσὼν ἐξ ὕψους, διασκορπισθέντων τῶν τεμαχίων του, εὐμέγεθες ἀγγεῖον, ἴσως σταμνοειδοῦς σχήματος. Μετὰ τῶν ἀγγείων ἀνευρέθη καὶ ὑφαντικὸν βάρος τοῦ ἀμφικύρτου δισκοειδοῦς τύπου. Εἰς τὸν χώρον I ἐκ μὲν τῆς ἀνωτέρας ἐπιχώσεως προῆλθε ὑφαντικὸν βάρος ἢ στάθμη εἰς σχῆμα κολούρου πυραμίδος, ἐκ τοῦ συμπαγοῦς λευκοῦ στρώματος ἄωτον κωνικὸν κύπελλον, ἐκ δὲ τῆς κατωτέρας ὑπὲρ τὸ δάπεδον στρώσεως, ἰδίᾳ κατὰ τὴν βορείαν γωνίαν καὶ παρὰ τὸ θωράκιον τῆς κλίμακος καὶ τὸ πρὸς τὴν κλίμακα ἄνοιγμα, προῆλθον μικρά τινα πήλινα σκεύη, ὥς δύο εὐρεῖται κύαθοι με καστανεύθρου χρώσιν, πολλὰ κωνικὰ ἄωτα κύπελλα, τμήματα σταμνοειδοῦς σκεύους με τοξοειδῇ λαβήν, δισκοειδὲς πῶμα με τοξωτὴν λαβήν, τμήματα λεκανίδος με ὀριζοντίᾳ λαβάζ, ἀνευρεθέντα διεσκορπισμένα εἰς τὸν χώρον, δύο ὑφαντικὰ βάρη, ἐν τραπεζοειδοῦς καὶ ἑτερον κολούρου κωνικοῦ σχήματος, λεπτὸς ἐπιμήκης λίθος, ἴσως χρησιμοποιηθεὶς ὥς τριπτῆρ κ. ἄ. Μετὰ τῶν ἁώτων κυπέλλων, πρὸς τὴν ΝΔ. κρηπίδα, ἀνευρέθη κεφαλὴ μικροῦ πηλίνου εἰδωλίου, εἰς τὴν ὁποίαν οἱ ὀφθαλμοὶ ἀπεδόθησαν διὰ δισκίων καὶ ἡ ὁποία παραδόξως ἐμφανίζει μικρὰς κερατοειδεῖς ἀποφύσεις. Εἰς τὴν αὐτὴν περιοχὴν ἀνευρέθησαν καὶ τεμάχια κισήρεως. Τὸ σύνολον τῶν σκευῶν τῶν χώρων Θ καὶ I ἀνήκουν εἰς τὴν πρώτην φάσιν τοῦ ἀνακτόρου, MM IIIB - YM IA. Εἰς τὴν αὐτὴν περίοδον ἀνάγονται καὶ τὰ εἰς τὴν ἐπίχωση τῆς κλίμακος ἀνευρεθέντα : εὐρύστομος μικρὰ πρόχους, ἄωτον κύπελλον, κυάθιον με πρόχυσιν, χρησιμοποιηθὲν ὥς λυχνάριον, ὥς ἀπεδείκνυνεν ἡ κατὰ τὴν πρόχυσιν καῦσις, ἀμφικύρτον δισκοειδὲς ὑφαντικὸν βάρος, κυρτὸς ἐλλειψοειδὲς λίθος τριβείου καὶ συναφῶς πρὸς τοῦτον τριπτῆρ ὀρθογώνιος πλακοειδὲς με ἐστρογγυλωμένης γωνίας κ. ἄ. Πρὸ τῆς κατωτάτης βαθμίδος περισυνελέγη καὶ ἄλλο τεμάχιον κισήρεως. Ἡ ἐμφάνισις σποραδικῶς τοῦ ὕλικου τούτου εἰς τὸ καταστροφικὸν στρώμα τοῦ τομέως ἀποτελεῖ, ἀσθενῇ ἔστω, ἔνδειξιν ὅτι καὶ ἡ πρώτη καταστροφή, ἐπελθοῦσα περὶ τὸ 1500 π. Χ., δὲν ἦτο ἄσχετος μετὰ τὴν κατὰ τὴν ἐποχὴν ταύτην ἐπισυμβᾶσαν πρώτην μεγάλῃ ἐκρηξίᾳ τοῦ ἡφαιστείου τῆς Θήρας, καθ' ἣν κατεστράφη καὶ ἐπεχώσθη ἡ ἐπὶ τῆς νήσου ταύτης μινωικὴ ἐγκατάστασις, ἡ νῦν διὰ τῶν ἀνασκαφῶν τοῦ καθηγητοῦ Μαρινάτου ἀποκαλυπτομένη.

Τὸ δωμάτιον Ζ, εἰς τὸ ὁποῖον ἔφερεν ἡ κλιμακίς, εἶχεν ἀνασκαφῇ σχεδὸν πλήρως κατὰ τὴν προηγηθεῖσαν περίοδον. Ἀλλὰ νῦν, ἐπεκταθείσης τῆς σκαφῆς πρὸς τὰ ΒΔ., διεσαφήθη ὁ κλείων ΒΔ. τοῖχος με εἴσοδον πρὸς τὴν δυτικὴν γωνίαν, ἔχουσαν κατώφλιον ἐν μέρει διατηρούμενον· ἐπίσης

δισσαφήθη ὁ ΝΔ. τοίχος ἢ μᾶλλον ἡ κρηπίς του καὶ ἐβεβαιώθη ὅτι ἡ εἴσοδος ἦτο κατὰ τὴν προέκτασιν τῆς κλίμακος· ἡ πλάξ, ἡ νομισθεῖσα ὡς κατώφλιον, ΒΔ. τῆς εἰσόδου, ἦτο ἀπλῶς μία τῶν ἀποτελουσῶν τὴν κρηπίδα ταύτην. Ὁ τοίχος ὅμως, ὡς καὶ οἱ λοιποὶ τοῦ δωματίου, δὲν ἦσαν ἐκ πλίνθων, ἀφοῦ τὸ ἐκ λίθων ὑλικόν των ἀνευρέθη κατεκρημνισμένον εἰς τοὺς ὑποκειμένους χώρους. Δισσαφήθη ἔτι μᾶλλον ὁ κατὰ τὴν βορείαν γωνίαν μικρὸς περικλειστος χώρος μετ' εἰσόδου εἰς τὴν ΝΔ. πλευράν· ἴσως ἦτο σκευοφυλάκιον, ἀλλ' οὐδὲν ἐντὸς αὐτοῦ ἀνευρέθη. Φαίνεται ὅτι ἔδει νὰ κατεσκευάσθῃ ἐκ τῶν ὑστέρων, ἀφοῦ ὁ μικρὸς κίων τοῦ δωματίου θὰ εὐρίσκειται εἰς τὸ μέσον αὐτοῦ. Μικρὰ λεπίς ὀψιανοῦ περισυνελέγη παρὰ τὴν βάσιν του. ΒΑ. τοίχος τοῦ κτηριακοῦ συγκροτήματος τοῦ ΒΔ. τομέως ἦτο ὁ μακρὸς στιβαρὸς, λοξῶς σχετικῶς μὲ τὸν ἄξονα τοῦ ἀνακτόρου βαίνων, τοίχος τοῦ ἀμέσως πρὸς Βορρᾶν ὑπερκείμενου κτηρίου, τοῦ λόγῳ τοῦ διαφόρου προσανατολισμοῦ τοῦ ἀποκληθέντος «λοξοῦ κτηρίου», τὸ ὅποιον καὶ ἐκ τούτου ἀποδεικνύεται ὅτι εἶχεν οἰκοδομηθῇ παλαιότερον τοῦ ΒΔ. συγκροτήματος, ἀφοῦ τοῦτο ἐστηρίχθη ἐπ' αὐτοῦ.

Ἡ ἔρευνα δὲν ἐπεξετάθη περαιτέρω εἰς τὰ δωμάτια Δ καὶ Ε καὶ δὲν δισσαφήθη ἐπομένως ἡ σχέσις πρὸς τὸν Νοτιοανατολικῶς κείμενον τομέα τῶν ἄνω τοῦ μαγειρείου διαμερισμάτων. Δὲν ἐβεβαιώθη ἂν ὁ ἰσχυρὸς τοίχος, ὁ ἀποτελῶν τὸ ΒΔ. ὄριον τοῦ τελευταίου συγκροτήματος καὶ τὸ ΝΑ. ὄριον τῆς βορείας πλακοστρώτου αὐλῆς, προεξετείνετο κατ' εὐθείαν γραμμὴν, ἀποτελῶν ἀδιαπέραστον διαχώρισμα. Ὁ χώρος τῆς κλίμακος Η καὶ τῆς συνεχομένης βαθείας ἀποθήκης Γ εἶχεν ἤδη ἐρευνηθῇ. Εἰς τὸν τελευταῖον περισυνελέγη μόνον τὸ ἄνω μέρος ἀμοφορέως μὲ ἑλλειπτικὸν στόμιον καὶ δακτύλιον περὶ τὸν λαιμόν, ἀσφαλῶς τμήμα ἑνὸς τῶν ἡδὴ ἐξαχθέντων ἀγγείων. Εἰς τὸ ὑπόλοιπον τοῦ κάτω στρώματος τοῦ δωματίου Α οὐδὲν πλέον εὐρέθη πλὴν πλακοειδοῦς ποδὸς χύτρας μὲ ὀρθογωνίαν κάτω ἀπόληξιν, κοσμοιμένου διὰ κατακορύφου ἐμπιέστου σχοινίου, ὡς ἐπίσης τμήματος δισκοειδοῦς ἀμφικύρτου ὑφαντικοῦ βάρους. Εἰς τὸ δωμάτιον ὅμως Β συνεχίσθη ἡ διακοπεῖσα ἔρευνα τῶν στρωμάτων μὲ τὴν κεραμεικὴν. Ἀπεκλείσθη ἡ ἐκδοχὴ ὅτι τὸ κατώτερον στρώμα, ἀποκαλυφθὲν κατὰ τὴν δυτικὴν γωνίαν, ἦτο στρώμα δαπέδου. Καὶ εἰς τὴν περίπτωσιν ταύτην ἦτο στρώμα πληρώσεως, ἀλλ' εἰς τοῦτο περισυνελέγησαν καὶ τμήματα εὐμεγέθων σκευῶν, καλύτερον διατηρουμένων. Καὶ εἰς τὸ κατώτερον τοῦτο στρώμα ὑπῆρχον τμήματα ἀγγείων τῶν συνήθων εἰς τὴν ΜΜ IIIB - ΥΜ ΙΑ σχημάτων, λοπαδίων μὲ ἐπιπεδούμενα χεῖλη, κυathίων καὶ κυπέλλων χαρακτηριστικοῦ σχήματος, τμημάτων λεκάνης μὲ ὀριζοντίας λαβὰς κλπ. Τὸ στρώμα τοῦτο εὐκρινῶς διεχωρίζετο ἀπὸ ἄλλο ὑπερκείμενον διὰ στρώματος μικρῶν

λίθων, ἀλλὰ καὶ εἰς τὸ ἀνώτερον ἢ κεραμεικὴ ὀλίγον διέφερεν, οὕτως ὥστε νὰ προκύπτῃ ὡς ἐνδεχόμενον ὅτι ἡ διάστρωσις ἐγένετο κατὰ τὴν αὐτὴν χρονικὴν περίοδον. Μεταξὺ ὅμως τῶν περισυλλεγέντων τοῦ κατωτέρου στρώματος ὑπῆρχον τμήματα κυπέλλων τοῦ διωρόφου τύπου, μὲ σκοτεινὴν χρῶσιν, τύπου ὅστις δὲν ἦτο πλέον εἰς χρῆσιν κατὰ τὴν ΥΜ ΙΑ περίοδον, ὡς ἐπίσης κυάθια μὲ κυρτουμένας πλευράς, ἔνθα διακρίνονται αἱ δακτυλιοειδεῖς βαθύνσεις τῆς τορνεύσεως. Τὸ κάτω μέρος εὐρέος κυλινδρικοῦ κυπέλλου παρέχει ἐντύπωσιν παλαιοανακτορικοῦ τύπου. Ἡ διακόσμησις εἰς πολλὰ εἶναι ἀνοικτὴ ἐπὶ καστανοῦ, ἀλλὰ παραλλήλως ὑπάρχει ἡ σκοτεινὴ ἐπὶ ἀνοικτοῦ, ἐνίοτε ἐπὶ στιλβούσης ἐπιφανείας μὲ περιθεούσας ταινίας, ἐρπύζοντας βλαστούς, στολιδώσεις καθέτους λεπτὰς γραμμὰς, συνδεομένας σπείρας κλπ. Εἰς πούς χύτρας εἶναι πλακοειδὴς μὲ ὀρθογωνίαν κάτω ἀπόληξιν καὶ διακοσμεῖται μὲ κατακόρυφον ἐμπέστον λεπτὸν σχοινίον. Μεγάλῃ ἦτο ἡ ἀναλογία τῶν κοινῶν καὶ ὅλως ἀκοσμήτων σκευῶν. Μικρὸν κυβικὸν ὑφαντικὸν βάρος ἔχει χάραγμα εἰς σχῆμα Χ, τοῦ ὁποῖου τὰ σκέλη καταλήγουν εἰς κοκκίδας. Μετ' αὐτῶν περισυνελέγη καὶ τμήμα λίθου μὲ μικρὰ ἐξάρματα, οἷονεὶ σταλακτιτικά. Τὸ κάτω στρώμα περιεῖχεν ὀλιγώτερα ὄστρακα κατὰ τὸ ΒΑ. τμήμα τοῦ δωματίου. Καὶ ἐκεῖ ἐξετείνετο ἡ διάστρωσις τῶν μικρῶν λίθων. Περισυνελέγη τμήμα φωλεοσχήμου λιθίνου ἀγγείου μὲ γωνιούμενον περιγράμμα. Ἐν καλῶς διατηρούμενον λοπάδιον συνελέγη κατὰ τὸ κέντρον τοῦ δωματίου. Τὸ στρώμα μικρῶν λίθων ἀνευρέθη καὶ κατὰ τὴν νοτίαν γωνίαν, ἔνθα ὑπῆρχε καὶ πλακοειδὴς ὀρθογώνιος λίθος.

Ὁ ΝΑ. τοῖχος τῶν δωματίων Α καὶ Β, ἀντερεισματικὸς τοῦ ἰσοπέδου τῶν διαμερισμάτων τοῦ ΒΔ. συγκροτήματος, ἐκαθαρίσθη, ἀφαιρεθέντων τῶν προσθέτων λίθων προχείρου τοίχου ἀντιστηρίξεως τῶν χωμάτων, καὶ ἐβεβαιώθη οὕτω τὸ πάχος αὐτοῦ, τὸ ὁποῖον φθάνει τὰ 1.30 μ. Δὲν ἀνεφάνη ὁ τρόπος ἐπικοινωνίας τῶν προσθίων τούτων δωματίων, ἂν ὅμως ληφθῇ ὑπ' ὄψιν ὅτι τὰ δάπεδα θὰ εἶχον σχηματισθῇ ὑψηλά, ἄνω τοῦ στρώματος τῶν ὀστράκων, δύναται νὰ θεωρηθῇ βέβαιον, ὅτι τὰ ἴχνη τῆς θύρας θὰ ἐξηφανίσθησαν μετὰ τοῦ ἄνω μέρους τῶν τοίχων. Τοῦ δωματίου Α δὲν ἀνεφάνη εἰσέτι ὁ ΝΑ. κλείων τοῖχος. Τὸ πρὸς τὴν βορείαν μικρὰν αὐλὴν ἀνοιγμα, μέσῳ τοῦ ὁποῖου κατέρχεται ὁ ὁχετός, ἀσφαλῶς δὲν ἀποτελεῖ κανονικὴν προσπέλασιν. Ἴσως ἡ εἴσοδος εἰς τὰ διαμερίσματα ἐγένετο διὰ θύρας κατὰ τὴν ἀνατολικὴν γωνίαν τοῦ Ε, ἀλλὰ τοῦτο μόνον διὰ περαιτέρω ἐρεῦνης εἶναι δυνατόν νὰ βεβαιωθῇ. Ἐπίσης δὲν εἶναι γνωστὸν μέχρι ποίου σημείου ἐξετείνετο τὸ οἰκοδομικὸν συγκρότημα πρὸς τὰ ΒΔ., πέραν τοῦ δωματίου Ζ. Ὁ γῶρος ἔχει κατακλυσθῇ ὑπὸ πολὺ μεγάλων λίθων, καταπεσόντων ἐκ τοῦ ἰσχυροῦ νοτίου τοίχου τοῦ «λοξοῦ κτηρίου» καὶ τῆς ἰσχυρᾶς ΝΔ. γωνίας τούτου. Ἡ πρὸς τὰ ΒΔ. ὅμως προέκτασις τῆς κρηπὶ-

δος τοῦ πωρίνου τοίχου καθιστᾷ πιθανὴν τὴν πρὸς τὴν κατεύθυνσιν ταύτην προέκτασιν τοῦ ΒΔ. συγκροτήματος.

Τὸ κατὰ τὴν προηγηθεῖσαν ἀνασκαφικὴν περίοδον ἀνακαλυφθὲν ἰσχυρὸν «λοξὸν κτήριο», εἰς τὸν νότιον τοῖχον τοῦ ὁποίου, ὥς εἶδομεν, ἐστηρίχθη τὸ ΒΔ. κτηριακὸν συγκρότημα, ἀπετέλεσεν ἓνα τῶν κυρίων στόχων ἐρεῦνης καὶ κατέστη δυνατόν διὰ τοῦτο νὰ ἐρευνηθῇ εἰς τὴν μεγαλυτέραν αὐτοῦ ἔκτασιν. Εὐθὺς ἐξ ἀρχῆς εἶχεν υπολογισθῇ ὅτι θὰ εὐρίσκετο εἰς τὴν περιοχὴν — ἢ πλησίον ταύτης — εἰς τὴν ὁποίαν ὁ Hogarth τὸ 1901 ἀνέσκαψε τὰς Οἰκίας D καὶ E. Παρὰ ταῦτα μόνον κατὰ τὰς τελευταίας ἡμέρας τῆς ἐρεῦνης κατέστη φανερόν ὅτι τὰ δύο κτήρια συνέπιπτον. Ἡ ἀναγνώρισις δὲν ἐγένετο εὐθὺς ἐξ ἀρχῆς, διότι, ἀφ' ἧς ἐποχῆς τὸ κτήριο τὸ πρῶτον ἀνεσκάφη, ὑπέστη πολλὰς οὐσιαστικὰς ἀλλοιώσεις ἐκ καταστροφῶν, τὰς ὁποίας ἐπροξένησαν οἱ καλλιεργηταὶ ἰδιοκτῆται τοῦ χώρου· ἐπίσης διότι ὁ ἀνασκάψας τότε δὲν ἀνεῦρε σημαντικὰ τμήματα τοῦ κτηρίου, κατὰ δὲ τὴν δημοσίευσιν ἀπέδωσε τὰ ἀνακαλυφθέντα μὲ ἀτελές, ἐν πολλοῖς ἐσφαλμένον, σχέδιον κατόψεως. Ἡ ἔρευνα τοῦ Hogarth δὲν ἐξετάθη τότε, ἀφοῦ οὗτος οὐδὲ καὶ ὑποπτεύθη ὅτι εἶχε φθάσει εἰς τὰ ὅρια ἀνακτόρου.

Τὸ ἀνασκαφὲν κτήριο φαίνεται ἐνιαῖον, παρὰ τὸ γεγονὸς ὅτι τὰ ἰσόγεια διαμερίσματα χωρίζονται διὰ διαχωρίσματος ἄνευ θύρας εἰς δύο τμήματα (σχέδ. παρ. 9. πίν. Α καὶ πίν. 158β, 160β, 161α). Ἡ ἐπικοινωνία τῶν δύο τμημάτων ἠδύνατο νὰ γίνεται ἐκ τοῦ ἄνω ὁρόφου, τοῦ ὁποίου τὴν ὑπαρξιν ἐξηκρίβωσεν ὁ τὸ πρῶτον ἀνασκάψας κατόπιν τῆς ἀνακαλύψεως τῆς ἐσωτερικῆς κλίμακος E III, ἣτις σήμερον εἶναι τελείως κατεστραμμένη. Τὸ κτήριο ἐξετείνετο εἰς δευτέρου ὑψηλότερου ἐπίπεδον πρὸς βορρᾶν, ἀλλὰ εἰς τὸ τμήμα τοῦτο δὲν ἐπροχώρησεν ἡ ἔρευνα. Ἴσως ἐκεῖθεν ἦτο ἡ κυρία εἴσοδος, τὴν ὁποίαν ὁ Hogarth ἐνόμισεν ὅτι ἀνεῦρεν εἰς τὴν νοτίαν πρόσοψιν. Ὡς εἶδομεν, πρὸς τὴν πλευρὰν ταύτην ἐξετείνοντο τὰ διαμερίσματα τοῦ ΒΔ. συγκροτήματος καὶ ἐπομένως δὲν θὰ ἦτο δυνατόν νὰ ὑπάρχη πρὸς τὴν κατεύθυνσιν ταύτην εἴσοδος, τῆς ὁποίας ἄλλως οὐδὲ ἔχνη διασφύζονται.

Τοῦ πρὸς Δυσμᾶς πρῶτου τμήματος — Οἰκίας E τοῦ Hogarth — εἶχεν ἀνασκαφῇ κατὰ τὴν προηγηθεῖσαν περίοδον τὸ μεγαλύτερον μέρος τοῦ κυρίου δωματίου IV - V. Εἶναι εὐρύχωρον ὀρθογώνιον δωμάτιον μὲ δάπεδον στερεὸν ἐκ χαλिकासβέστου, διατηρούμενον καλῶς, μάλιστα εἰς τὸ δυτικώτερον αὐτοῦ τμήμα. Οὐδὲν διαχώρισμα διακρίνεται ἐπὶ τοῦ δαπέδου του, ἐπομένως δὲν εὐσταθεῖ ἡ ὑπόθεσις ὅτι ὑπῆρχον δύο συνδεόμενα δωμάτια. Πρὸς τὸν βόρειον τοῖχον ὁ Hogarth εἶχεν ἀνεῦρε τέσσαρα μεγάλα σκευῇ ἀνήκοντα εἰς κινητὴν ἐγκατάστασιν ληνοῦ. Πρὸς τὸν νότιον τοῖχον, εἰς τὸ σημεῖον ἔνθα

ὁ ἄγγλος ἀνασκαφεὺς ἐτοποθέτει τὸ διαχώρισμα, ἀνευρέθη ὑπὸ τὸ δάπεδον ἐκτισμένος συλλεκτὴρ. Ἐπειδὴ μέρος τοῦ κατὰ τὸ στόμιον δαπέδου εἶχε καθιζήσει καὶ καταστραφῇ, κατέστη δυνατὴ ἡ ἐξαγωγή τοῦ σκεύους, ἵνα ἀποκατασταθῇ συγκολλούμενον καὶ συμπληρούμενον καὶ ἐπανατοποθετηθῇ. Διεπιστώθη οὕτω ὅτι ἐπρόκειτο περὶ τετραώτου πιθαμοφρέως μὲ βραχὺν λαιμὸν καταλήγοντα εἰς περιχείλωμα καὶ μὲ ἐξωτερικὴν ἐπιφάνειαν ἀκόσμητον (πίν. 161β). Ὁ τύπος φαίνεται παλαιοανακτορικὸς καὶ ἡ τοποθέτησίς του θὰ ἐγένετο ὅταν τὸ πρῶτον ὠκοδομήθῃ τὸ κτήριο, κατὰ τὰς ἀκολουθίως προκυψάσας ἐνδείξεις ὅχι πολὺ μετὰ τὴν ἀρχὴν τῆς πρώτης νεοανακτορικῆς περιόδου, ΜΜ ΙΙΑ. Τοῦ ἐκ χαλिकासβέστου δαπέδου πρὸς τὸ ἀνατολικὸν τμήμα σποραδικῶς διεσώθησαν τεμάχια τινα. Ματαίως ἀνεζητήθησαν τὰ ἴχνη τῆς ὑπὸ τοῦ Hogarth ἀνευρεθείσης καὶ εἰς τὸ σχέδιον σημειωθείσης κλίμακος, ἣτις ἐπανελήφθη ἐκ τοῦ σχεδίου τούτου εἰς τὸ καταστρωθὲν νέον γενικὸν σχέδιον. Τὸ δάπεδον κατὰ τὸ σημεῖον τοῦτο ἀνευρέθη διατεταραγμένον μὲ μίαν στρῶσιν ἄδρων λίθων, μὴ ἀποτελούντων σαφῇ θεμέλια. Προφανῶς ὁ κλωβὸς τῆς ἥτο πλίνθινος. Ἡ κλίμαξ ἐκάμπτετο γωνιακῶς ἄνω τοῦ γειτονικοῦ στενεπιμήκους χώρου Ε ΙΙ, ὅστις θὰ ἦτο sottoscala. Ὁ ἀντιστηρίζων τὴν κλίμακα τοίχος ἐκάμπτετο γωνιακῶς κατὰ τὸ σχέδιον Hogarth, οὕτως ὥστε ἐσχηματίζετο εἰσόδος μὲ μικρὸν προθάλαμον πρὸς τὴν ἀποθήκην Ε Ι. Ἐν διατοίχισμα κατὰ τὴν προσέχουσαν γωνίαν τοῦ βορείου τοίχου ἀπετέλει τὴν θύραν πρὸς τὴν ἀποθήκην καὶ ταυτοχρόνως ἐστήριξε τὴν κλίμακα κατὰ τὸ καμπτόμενον σκέλος ταύτης. Οὐδὲν ἄλλο εὑρέθη εἰς τὸν χώρον τοῦ δωματίου τούτου, πλὴν ποδὸς τριποδικοῦ σκεύους, καμπτομένου κατὰ τὸ κάτω ἄκρον του. Δὲν εἶναι φανερόν πόθεν προῆλθεν ἡ μικρὰ ὑψηλὴ κυλινδρική βάσις κίονος, ἡ πέρυσι παρὰ τὸν δυτικὸν τοῖχον ἀνακαλυφθεῖσα. Ἴσως κατέπεσεν ἐκ τοῦ ἄνω ὁρόφου.

Ἡ μετὰ τοῦ μεγάλου δωματίου μέσῳ τοῦ μικροῦ προθαλάμου ἐπικοινωνοῦσα μικρὰ ἀποθήκη Ε Ι εἶχεν εὑρεθῇ ὑπὸ τοῦ Hogarth καλῶς διατηρουμένη μὲ ὑψηλοὺς τοίχους καὶ τοὺς μικροὺς σχετικῶς πίθους εἰς τὴν θέσιν των, παρατεταγμένους κατὰ μῆκος τῶν τοίχων (βλ. BSA 7, 1900-1, σ. 131 καὶ πίν. V, 1). Οἱ πίθοι ἦσαν συνολικῶς ἑπτὰ. Νῦν ἀνεκαλύφθησαν τὰ κάτω μέρη τεσσάρων πίθων, τῶν ὁποίων τρεῖς κατὰ τὸν ἀνατολικὸν τοῖχον καὶ τέταρτος κατὰ τὴν ΝΔ. γωνίαν, ὅστις εἶναι ὁ πέρυσιν ἀναφανείς, καὶ λείψανα τριῶν ἄλλων, ἐν μέρει διεσκορπισμένα (πίν. 162α). Πολλὰ τεμάχια τῶν πίθων τούτων ἀνευρέθησαν ἐπὶ τόπου ἢ διεσκορπισμένα εἰς μικρὰν ἀπόστασιν. Μὲ βάσιν τὰ λείψανα ταῦτα εἶναι δυνατόν νὰ ἀναπαρασταθοῦν οἱ πίθοι εἰς τὴν ἀρχικὴν των μορφήν. Ἀπαντες ἦσαν τοῦ ραδιοῦ ἐλαφροῦ καὶ βαθμηδὸν ἐξογκουμένου κατὰ τὴν κοιλίαν τύπου μὲ ἐκκλῖνον χεῖλος καὶ βραχὺν κοιλαιόμενον λαιμόν. Εἷς τινὰς ἐξεῖχον δακτύλιοι περὶ τὴν βάσιν, ἣτις εἶχε τέσ-

σαρας ἢ τρεῖς λαβάς. Ἀνάλογοι λαβαὶ θὰ ὑπῆρχον κατὰ τοὺς ὥμους. Πίθου τινὲς ὅμως δὲν εἶχον λαβάς περὶ τὴν βάσιν. Ἡ διακόσμησις δὲν ἦτο ἡ αὐτὴ εἰς πάντας τοὺς πίθους: ταινίαι ἐμιμοῦντο σχοινία, ἀλλ' ἄλλαι ἀπέδιδον ταῦτα δι' ἐμπιέσεων, ἄλλαι διὰ διασταυρουμένων χαραγῶν ἢ λοξῶν ἐντομῶν· εἰς ἄλλους τὰ σχοινία ἔβαινον κύκλῳ κυματιστά, εἰς ἄλλους κατὰ λοξὰ συστήματα ἐκ δύο, τριῶν ἢ περισσοτέρων σχοινίων· ἐπίσης τὰ συστήματα περιθεόντων σχοινίων ἀπετελοῦντο ἐξ ὀλίγων ἢ πολλῶν σειρῶν. Μετὰ τῶν πίθων τούτων ἀνευρέθη εἰς τεμάχια χύτρα μὲ λεπτὸν περιχειλῶμα καὶ τοξοειδεῖς λαβάς. Τὸ κατώτερον στρώμα, τὸ ὁποῖον φαίνεται ὅτι δὲν εἶχεν ἐρευννηθῆ ὑπὸ τοῦ Hogarth, ἦτο ἰσχυρῶς κεκαυμένον καὶ πρὸς τὸν βόρειον τοῖχον ἀνευρέθησαν τεμάχια ἀπηνθρακωμένων ξύλων. Παρὰ τὸν αὐτὸν τοῖχον περισυνελέγη καὶ χαλκοῦν μονόστομον μαχαίριον, τοῦ ὁποῖου ἡ λαβὴ διετήρει μίαν ὀπὴν τοῦ ἥλου στερεώσεως. Παράλληλον πρὸς τὸν δυτικὸν τοῖχον διαχώρισμα ἐσχημάτιζε στενεπίμηκες διαμέρισμα, τὸ ὁποῖον παρείχε τὴν ἐντύπωσιν ἀποθέτου. Προφανῶς πρόκειται περὶ τῆς sottoscala τοῦ καμπτομένου σκέλους τῆς κλίμακος τοῦ δωμ. IV - V. Ἐντὸς τοῦ χώρου τούτου οὐδὲν εὐρέθη πλὴν λεπίδων τινῶν ὀψιανοῦ. Οἱ τοῖχοι τῆς ἀποθήκης εἶχον καθαιρεθῆ καὶ μόνον τὸ κάτω τμήμα τούτων διεσώθη.

Τὸ ἕτερον τμήμα τοῦ ὅλου συγκροτήματος τοῦ «λοξοῦ κτηρίου», τὸ ἀνατολικόν, ἀποτελεῖται ἐκ τριῶν διαμερισμάτων (D I - III), τῶν δύο μεγαλυτέρων ἐπικοινωνούντων πρὸς ἄλληλα, τοῦ τρίτου ἑξωτερικοῦ, πρὸς Ἀνατολάς, μὴ συνδεομένου πρὸς τὰ ἄλλα διὰ θύρας, ἀλλὰ προφανῶς προσειτοῦ ἐκ Βορρᾶ κατὰ τρόπον εἰσέτι μὴ ἐμφανῆ. Ὡς εἰς τὸ δυτικὸν τμήμα E, ἡ κυρία προσπέλασις ἐγένετο ἐκ τοῦ ἄνω ὀρόφου, ἀφ' οὗ οὐδαμοῦ ἐμφανίζεται ἑξωτερικὴ θύρα. Τὸ κύριον δωμάτιον ἦτο τὸ D I, διαστάσεων σχεδὸν 5×6 μ., μὲ κεντρικὸν πεσσὸν στηρίξεως κατὰ τὸ μέσον, βαίνοντα ἐπὶ κρηπίδος (πίν. 162β)· εἰς τὴν ἄνω ἐπιφάνειαν τοῦ σφωζομένου κιβολίθου ὀπὴ ἦτο πλήρης ἐκ λειψάνων ἀπηνθρακωμένου ξύλου, προφανῶς τοῦ ξυλίνου τένοντος τοῦ συνδέοντος μὲ τὸν ὑπερκείμενον, μὴ διασωθέντα, κυβόλιθον. Ὁ βόρειος τοῖχος σφῆζεται εἰς ὕψος, ἐπὶ τούτου δὲ ἔβαινε νεωτερικὸς τοῖχος ἀντιστηρίξεως, κατὰ τὴν βάσιν τοῦ ὁποῖου ἀνευρέθη σωρὸς ὀστράκων καὶ τμημάτων ἀγγείων ἐντὸς χαλαροῦ στρώματος χώματος, ὀπισθεν μεγάλων λίθων, οἵτινες ἔκλειον τὸ ἄνω μέρος στενῆς εἰσόδου, μὲ πλάκα ἐστρωμένην πρὸ αὐτῆς καὶ μὲ κατώφλιον ἐκ κυανίζοντος λίθου. Παρ' αὐτὴν ἀνεκαλύφθη δεύτερον ἰσοπλατὲς ἀνοιγμα. Τὰ ἀνοίγματα ταῦτα ἐσημειώθησαν εἰς τὸ σχέδιον τοῦ Hogarth ὥς κόγχαι, τὰς ὁποίας ὁ ἀνασκαφεὺς ἡρμήνευσεν ὥς πιθανὴν θέσιν κλιμακίδος καθόδου ἐκ τοῦ ὑπερκείμενου πρὸς Βορρᾶν ἐπιπέδου. Ὁ χῶρος οὗτος ἀνευρέθη φραγμένος διὰ μεγάλων λίθων καὶ κεκαυμένων πλίνθων, ἡ δὲ ἐπὶ δεξιὰ εἴσοδος μὲν διεκρίνετο. Γεννάται ἡ ἀπορία ἂν ὁ

Hogarth είχε πράγματι διανοίξει τὰς εἰσόδους ταύτας, μετὰ διάλυσιν τοῦ ὑπερκειμένου ἀντρευματικοῦ νεωτερικοῦ τοίχου, ὅποτε ὁ ὕψ' ἡμῶν ἀνευρεθεῖς θὰ ἔδει νὰ ἦτο νεοσχημάτιστος καὶ τὰ πολυάριθμα ὄστρακα θὰ ἔδει νὰ ἦσαν ὑπολείμματα τῆς τότε ἀνασκαφῆς. Τοῦτο ὅμως φαίνεται ὅλως ἀπίθανον. Τὸ δωμάτιον ἦτο πλήρες ἐκ πολὺ μεγάλων, ἐν πολλοῖς δυσκινήτων, λίθων, οἵτινες κατελάμβανον καὶ τὸν χῶρον τῆς μικρᾶς κλιμακίδος τῆς θύρας τοῦ ἀνατολικοῦ τοίχου (πίν. 163α). Αἱ βαθμίδες ταύτης ἦσαν τρεῖς, συναριθμουμένοι καὶ τοῦ στιβαροῦ κατωφλίου, μὴ σημειούμεναι εἰς τὸ σχέδιον Hogarth. Φαίνεται λοιπὸν ὅτι οὗτος δὲν ἠρεύνησεν ἐπιμελῶς τὸν χῶρον καὶ δὲν ἐπροχώρησε μέχρι τοῦ κατωτέρου στρώματος καὶ τοῦ ἐκ πηλασβέστου δαπέδου τοῦ δωματίου, οὐδὲ διήνιξε πλήρως τὰς διόδους τοῦ βάθους, τὰς ὁποίας διὰ τοῦτο παρέστησεν ὡς κόγχας. Εἰς τὴν εἴσοδον ταύτην ἀνεφάνησαν τὰ ἀπηνθρακωμένα λείψανα τῶν παραστάδων θύρας καὶ εἰς τὸν δυτικὸν τοῖχον τῆς ἐπ' ἀριστερὰ διόδου ὀρθογωνία μεγάλη ἐγκοπὴ ξυλίνου κατακορύφου δεσμοῦ, στηριζομένου κάτω ἐπὶ πλακός. Δὲν ἀποκλείεται νὰ πρόκειται περὶ διαδρομὸν μὲ δίδυμον θύραν, διότι ὅπισθεν τοῦ μεσαίου διαχωρίσματος δὲν ἀνευρέθησαν λείψανα διαφράγματος, ἀλλὰ πλήρωμα λίθων. Ἡ ἔρευνα δὲν ἐπροχώρησεν εἰς μέγα βάθος λόγῳ τῶν ὑπερκειμένων ὄγκων χώματος, ἀλλὰ δὲν ἀνευρέθη φράγμα, οἷον ἐσημειώθη εἰς τὸ σχέδιον Hogarth. Ἐπὶ τοῦ παρόντος δὲν ἀποκλείεται ἡ ἐρημνεία ὅτι πρόκειται περὶ κλιμακίδος ἀνόδου εἰς τὸν ἄνω ὄροφον μὲ δύο ἀναδιπλούμενα σκέλη, ὑπὸ τὸ ἀνώτερον τῶν ὁποίων θὰ ἐδημιουργεῖτο sottoscala, μὲ εἴσοδον ἐκ τοῦ ἐπὶ δεξιὰ ἀνοίγματος. Τοῦτο θὰ ἡρμήνευε τὸ γεγονὸς ὅτι ὑπάρχει μόνον εἰς τὴν ἐπ' ἀριστερὰ εἴσοδον πλάξ ἐστρωμένη καὶ στιβαρὸν κατώφλιον. Εἰς τὴν ἐπίχρῳσιν τῆς διόδου ταύτης περισυνελέγη σωληνωτόν, ἑκατέρωθεν τρητόν, σκεῦος, μὲ ἀναθύρῳσιν προσαρμογῆς πρὸς ἄλλα ὅμοια τεμάχια καὶ λαβὴν, ἴσως τμῆμα ὕδαταγωγοῦ σωλῆνος. Τὰ εἰς τὸ χαλαρὸν στῶμα χώματος περισυλλεγένητα ὄστρακα εἶναι κατὰ τὸ πλεῖστον τῆς MM IIIB - YM IA περιόδου. Μεταξὺ τούτων εὐρέθη τμῆμα εὐμεγέθους ἀγγείου ἐκ μέλανος λίθου, διασφῶζον καὶ μέρος τοῦ πυθμένος. Εἰς τὸ στῶμα δαπέδου τοῦ δωματίου περισυνελέγησαν ἑλλιπῆ τινα πήλινα σκεῦη μικροῦ μεγέθους καὶ πυρὴν ὀψιανοῦ.

Τὸ μεσαῖον δωμάτιον D II, ἐκ τοῦ ὁποίου κατήρχετό τις εἰς τὸ κύριον δωμάτιον D I διὰ τῆς τριβάθμου κλιμακίδος, θὰ ἦτο δυνατὸν νὰ θεωρηθῇ προθάλαμος, ἀφοῦ μάλιστα εἰς αὐτὸ καταλήγει ἡ νῦν τὸ πρῶτον ἀνακαλυφθεῖσα μεγάλη, κατερχομένη ἐκ τῶν βορείων διαμερισμάτων, κλιμαξ (πίν. 163β). Εἰς τὸ σχέδιον τοῦ Hogarth ὁ βόρειος τοίχος ἀπεδόθη ἐνιαῖος, ἄνευ ἀνοίγματος, τοῦτο δὲ ἦτο καὶ ἐν τῶν στοιχείων τὰ ὁποῖα ἐδυσχέρανον τὴν ἀναγνώρισιν. Πρὸς τὴν πλευρὰν ὅμως ταύτην ἀνεκαλύφθη ἡ κατερχο-

μένη κλίμαξ, ὀλίγον λοξῶς τοποθετημένη κατὰ μήκος τοῦ ἐπίσης ὀλίγον ἀποκλίνοντος κατὰ τὴν προέκτασιν τοῦ τοίχου. Κατὰ τὴν ἄλλην πλευρὰν ἐστηρίζετο εἰς διαχώρισμα καὶ προφανῶς τὸ ἄνω σκέλος τῆς, ξύλινον προφανῶς τοῦτο, ἐστρέφετο ἀναδιπλούμενον ἄνω τοῦ ὑποκειμένου ὡς *sottoscala* χώρου· τοιχίον ἐγκάρσιον τὴν ὑπεστήριξε καὶ ἐσχημάτιζε τὸ ὀπίσθιον τοίχωμα μικρᾶς ἀποθήκης, ἐχούσης τὸ ἀνοιγμὰ τῆς ἀριστερὰ τῆς εἰσόδου τῆς κλίμακος. Τὸ ἄνω μέρος τοῦ κεντρικοῦ διατοιχίσματος κατέρρευσεν. Ἡ κλίμαξ διασφύζει ἐννέα βαθμίδας, τῶν ὁποίων αἱ πρῶται διατηροῦνται εἶναι ἐκ κοινοῦ λίθου καὶ ἔπαθον ἰσχυρὰν διάβρωσιν· αἱ τέσσαρες ἐπόμεναι εἶναι ἐκ πελεκητοῦ πωρολίθου καὶ διατηροῦνται ἀνέπαφοι. Ἡ ἀρχὴ τῆς κλίμακος ἐπρόβαλλεν ἐντὸς τοῦ δωματίου, ἀφοῦ ἡ πρώτη βαθμὶς εὐρίσκεται 0.60 μ. κρεμαμένη ἄνω τοῦ δαπέδου· θὰ ὑπῆρχον τέσσαρες ἄλλαι βαθμίδες αἱ ὁποῖαι κατεστράφησαν. Δὲν γνωρίζομεν ἂν τὰ διατεταραγμένα τεμάχια τούτων παρεμερίσθησαν κατὰ τὴν πρώτην ἀνασκαφήν, μὴ ἀναγνωρισθέντα. Ὁ στηρίξας ταύτας βράχος προχωρεῖ καὶ ὑπὸ τὸν διαχωριστικὸν ἀνατολικὸν τοῖχον. Τὸ δυτικὸν τμήμα τῶν πρώτων σφωζομένων βαθμίδων κατεστράφη ἐπίσης, καθιζήσαν καὶ παρασυρθέν. Ἡ κλίμαξ δὲν φαίνεται νὰ ἐπροχώρει πρὸς τὰ ἄνω πέραν τῶν διασφωζομένων βαθμίδων, διότι εἰς τὸ ἐπίπεδον τοῦ ἄνω ἰσοπέδου (κεφαλοσκάλου) ὑπάρχει εἰσέτι εἰς τὴν θέσιν του, κατὰ τὴν προέκτασιν τοῦ δυτικοῦ τοίχου, μέγα μονόλιθον κατώφλιον διαρραγὲν κατὰ τὸ μέσον, παρέχον πιθανῶς εἴσοδον εἰς τὰ διαμερίσματα τοῦ ἄνω ἀνδρήρου. Τὸ δάπεδον τοῦ ἰσοπέδου καθίζησεν εἰς τὸν ὑποκείμενον κενὸν χώρον, τὸ κοίλωμα τοῦ ὁποίου ἐν μέρει εἶναι ἐμφανές, ἀλλὰ δὲν ἠρευνήθη εἰσέτι. Ἴσως ὑπῆρχεν ὑποκάτω θεμέλιον διαμέρισμα. Εἶναι φανερόν ὅτι ἡ ἀρχικὴ κλίμαξ μετεσκευάσθη κατὰ τὴν δευτέραν φάσιν χρησιμοποίησεως τοῦ οἰκήματος, μετὰ τὴν ἀναπλήρωσιν τῶν ἀνωτέρων καταστραφεισῶν βαθμίδων δι' ἄλλων ἐκ πωρολίθου. Κατὰ τὴν τελικὴν φάσιν τὰ δάπεδα εἰς τὰ δωμάτια εἶχον ἀνυψωθῇ κατὰ τι, διότι τόσον εἰς τὸν προθάλαμον D II ὅσον καὶ εἰς τὸ ἐπόμενο δωμάτιον D III τὸ κατώτερον στρώμα ἀνευρέθη ἀδιατάρακτον μετὰ πλῆθος ὀσφράκων καὶ τεμαχίων ἀγγείων παλαιοανακτορικῶν χρόνων, χαρακτηριστικῆς MM IB μορφῆς. Ὡς γνωστόν, ὁ ρυθμὸς τῶν καμαραϊκῶν ἀνατολικοῦ τύπου ἀγγείων MM IB διετηρήθη μέχρι τοῦ τέλους τῶν παλαιοανακτορικῶν χρόνων εἰς τὴν ἀνατολικὴν Κρήτην, ὥς ἐδίδαξαν κυρίως αἱ ἀνασκαφαὶ τοῦ Παλαικάστρου. Ποία ἦτο ἡ μορφή τοῦ κτηρίου κατὰ τὴν παλαιοανακτορικὴν περίοδον δὲν εἶναι γνωστόν· εἶναι ὅμως βέβαιον ὅτι δωμάτια εἰς δύο διαδοχικὰ ἐπίπεδα ἐπεκοινώνουν πρὸς ἄλληλα διὰ τῆς ἀνευρεθείσης κλίμακος, ὥς αὕτη εἶχεν εἰς τὴν πρώτην αὐτῆς μορφήν. Ἴσως τότε δὲν ὑπῆρχε τὸ δεύτερον σκέλος καὶ ἡ *sottoscala*, ἠνοίγετο ὅμως διάδρομος, φέρον πρὸς τὸ ἐσώτερον ἰσόγειον διαμέρισμα. Θεμέλιος τοίχος κατὰ τὴν προ-

έκτασιν τοῦ κεντρικοῦ διαχωρίσματος τῆς κλίμακος ἐνισχύει τὴν ἄποψιν ταύτην. Τὸ παλαιοανακτορικὸν στρώμα δὲν ἡρευνήθη ὑπὸ τοῦ Hogarth, ὅστις ὅμως ὁμιλεῖ περὶ βόθρου εἰς τὸ δωμάτιον D III, πλήρους ἐκ παλαιοανακτορικῶν ὀστράκων. Ἴσως μὲ τὸ ἀρχικὸν παλαιοανακτορικὸν κτήριο συνείχοντο τὰ παλαιοανακτορικὰ κτίσματα τοῦ ὑπὲρ τὰ διαμερίσματα τοῦ μαγειρείου τομέως, εὐρισκόμενα εἰς χαμηλότερον ἄνδρον τῆς κλιτύος. Τὰ ἀνευρεθέντα ὀστρακα τοῦ κατωτέρου στρώματος τῶν δωματίων D II καὶ III ἀνήκουν κατὰ τὸ πλεῖστον εἰς κύπελλα μὲ λευκάς καὶ ἐρυθράς ταινίας, σειρὰς στιγμῶν, κροσσωτάς ταινίας, ἑλικας, διασταυρουμένας ἐντὸς κύκλου ταινίας κλπ. Ἐφ' ἑνὸς τούτων ἐναλλάσσονται εἰς χρῶμα λευκὸν καὶ ἐρυθρὸν τετράκνημοι σπειροστρόβιλοι. Χαρακτηριστικὸν σχῆμα ἦτο τὸ τῶν ὑψηλῶν αἰμάτων tumblers· ἄλλου ἢ βάσις προέχει εἰς δακτύλιον· τμήμα σκύφου σφίξει ἰσχυρῶς προέχουσιν· χαρακτηριστικοῦ σχήματος ἦσαν βαθὺ κωνικὸν κύπελλον καὶ κυάθιον μὲ φουσκωτὴν κοιλίαν καὶ στολιδώσεις ἄνω· εἰς τὴν αὐτὴν περίοδον φαίνεται ὅτι ἀνήκει τὸ παρὰ τὸν ἀνατολικὸν τοῖχον τοῦ δωματίου D II, κατέναντι τῆς κλιμακίδος, ἀνευρεθὲν σκεῦος μορφῆς χαμηλοῦ διώτου γεφυροστόμου σκύφου μὲ τοξοειδεῖς λαβὰς καὶ ὀριζοντίους στολιδώσεις. Εἰς τὸ παλαιοανακτορικὸν στρώμα τοῦ δωματίου D III περισυνελέγη παραλληλεπίπεδον ὑφαντικὸν βάρος, ἄκρον φυσικοῦ τρίτωνος, τριγωνικὸν τεμάχιον παρειᾶς λιθίνου ἁγγείου καὶ μικρὰ ψῆφος κρικοειδὴς ἐξ ὀστρέου. Ὅμοι ἄνευρέθη καὶ σωρὸς λεπτῶν κονιαμάτων, ἴσως ἐκ στρώσεως δαπέδου, μονοχρῶμων ἢ μὲ ἀπλᾶς ταινίας.

Εἰς τὴν ἐπίχωσην τῆς κλίμακος περισυνελέγη τεμάχιον θαλασσίου ὀστρέου μὲ χαρακτᾶς ἐντομάς. Εἰς τὴν sottoscala ἀνευρέθησαν πολλὰ ὀστρακα καὶ ἄνω μέρος οἰνοχόης μὲ σκοτεινὸν γάνωμα. Ἐκ τῆς ἐπιχώσεως τοῦ δωματίου περισυνελέγησαν ἄωτον κύπελλον, βαθὺς ἄωτος κύαθος, τεμάχια μικρῶν ἁγγείων, κατὰ τὸ πλεῖστον κυπέλλων, καὶ τινα μικρὰ ἀντικείμενα, ὥς μικρότατον πρωτόγονον εἰδῶλιον ἐκ μαρμάρου, μορφῆς στυλίσκου μὲ ἐγκοπὴν, κυκλαδικοῦ τύπου, ὑφαντικὸν κολουροπιραμειδικὸν βάρος, τεμάχιον λιθίνου ἁγγείου, λεπίς ὀψιανοῦ κ. ἄ. καὶ ἐπ' αὐτοῦ τοῦ δαπέδου τεμάχιον λιθίνου ἁγγείου καὶ μικρὸν τεμάχιον σπογγώδους μάζης.

Ἐξω τοῦ νοτίου τοίχου προεκτείνεται ἐφαπτόμενος πρὸς τοῦτον ὁ μακρὸς ἰσχυρὸς νότιος τοῖχος τοῦ ὅλου συγκροτήματος, ἀλλὰ, ὥς φαίνεται, ὄχι πέραν τῆς ΝΑ. γωνίας τοῦ δωματίου. Τὸ στενὸν διαμέρισμα D III, τὸ ὀνομασθὲν «δωμάτιον τῆς γούρνας», λόγῳ τῆς βαθείας λεκάνης τῆς ἀνευρεθείσης κατὰ τὸν ἀνατολικὸν τοῖχόν του, διασφωζομένης κατὰ τὰ 23, δὲν ἐκλείειν εἰς τὸ σημεῖον ἐνθα σημειοῦται εἰς τὸ σχέδιον Hogarth διὰ βορείου τοίχου, ἀλλὰ συνεχίζετο πρὸς τὴν κατεύθυνσιν ταύτην. Τὸ τμήμα τοῦτο ὅμως δὲν ἡρευνήθη εἰσέτι. Εἰς λιθοσωρὸν ἀνατολικῶς τοῦ δωματίου

τούτου ἀνευρέθη ἄλλο τεμάχιον λεκάνης παρομοίας, προφανῶς μὴ συνανήκον. Παρὰ τὴν λεκάνην περισυνελέγη τμήμα μικροῦ λιθίνου ἀγγείου. Ἐπίσης περισυνελέγησαν τμήμα ἄλλου λεπτοῦ λιθίνου σκεύους μὲ περιθεούσας αὐλακώσεις, τριπτῆρ μυκητοειδοῦς σχήματος καὶ τμήμα ἐκ τῆς παρειᾶς λιθίνου σκεύους. Ὁ ἀνατολικὸς τοῖχος εἶναι, ὡς καὶ ὁ νότιος, πολὺ λεπτότερος τοῦ δυτικοῦ καὶ βαίνει ἐπὶ βράχου. Δὲν ἀνεφάνη ἡ πρὸς τὰ νότια ἐπέκτασις τοῦ οἰκοδομήματος δι' ἄλλου δωματίου, ὡς ἐσημειώθη εἰς τὸ σχέδιον Hogarth, ἀλλ' ἡ ἀνασκαφὴ δὲν ἐπροχώρησεν εἰσέτι πρὸς τὴν κατεύθυνσιν ταύτην. Δὲν ἐβεβαιώθη, ἂν τὸ κτήριον ἐξετείνετο ἀνατολικώτερον, ἔνθα ἀνεφάνησαν δύο τοῖχοι μὲ κατεύθυνσιν ἀπὸ ΒΑ. πρὸς ΝΑ. ὑπὸ τὸν διαλυθέντα μακρὸν ξηρολιθικὸν ἀντερειατικὸν τοῖχον. Ἡ ἐπέκτασις ὅμως τούτου εἰς ὑψηλότερον ἄνδρον πρὸς Βορρᾶν ἐβεβαιώθη ὅχι μόνον ἐκ τῆς ἀνευρεθείσης κλίμακος καὶ τοῦ παρ' αὐτὴν μεγάλου μονολιθικοῦ κατωφλίου, ἀλλὰ καὶ ἐκ τῆς ἀνακαλύψεως, κατὰ τὴν προηγηθεῖσαν ἀνασκαφικὴν περίοδον, δύο εἰσέτι διαμερισμάτων μὲ διαχωριστικὸν τοῖχον παράλληλον πρὸς τὸν βόρειον τοῖχον τοῦ δωματίου Ε IV - V. Ἡ ἔρευνα δὲν κατέστη δυνατὸν νὰ προωθηθῇ πρὸς τὴν κατεύθυνσιν ταύτην, διότι μεγάλοι λιθοσσωροὶ ἐπικείμενοι εἶναι ἀνάγκη νὰ διαλυθῶν καὶ νὰ ἀποκομισθῶν μετὰ τῶν ὑποκειμένων ἰσχυρῶν ἐπιχώσεων.

Τὸ κτήριον ἐμφανίζεται ὡς αὐτοτελές, ἀλλ' ἡ στενὴ συνοχὴ του μὲ τὸ συγκρότημα τοῦ ΒΔ. τομέως καὶ τῆς ἄνω τοῦ μαγειρείου περιοχῆς, τὰ ὁποῖα ἀμφοτέρω ἐπεκοινώνουν, ἀμέσως συνδεόμενα, μὲ τὸ κύριον σῶμα τοῦ ἀνακτόρου, μᾶς φέρει νὰ πιστεύωμεν, ὅτι τοῦτο θὰ ἀπετέλεσε κατὰ τὴν πρώτην περίοδον ἀνακτορικὸν ἑξάρτημα, ὡς κατὰ τὴν τελικὴν φάσιν ἀνακτορικὸν ἑξάρτημα ἀπετέλεσεν, ὡς φαίνεται, τὸ «ἰσχυρὸν κτήριο», τὸ ἀμέσως ἀνατολικώτερον ἐπὶ τῆς αὐτῆς κλιτύος τοῦ λόφου κείμενον.

ΑΝΙΧΝΕΥΣΙΣ, ΕΡΓΑ ΣΥΝΤΗΡΗΣΕΩΣ, ΠΕΡΙΣΥΛΛΟΓΗ ΑΝΤΙΚΕΙΜΕΝΩΝ, ΑΥΤΟΨΙΑ ΛΑΤΟΜΕΙΟΥ.

Πρὸς ἀκριβέστερον καθορισμὸν τῶν ὑπὸ τοῦ Hogarth κατὰ τὸ ἔτος 1901 ἐρευννηθέντων οἰκημάτων ἐγένετο ἀνίχνευσις βάσει τοῦ ὑπ' αὐτοῦ δημοσιευθέντος γενικοῦ τοπογραφικοῦ σχεδίου (BSA ἔ. ἀ. πίν. III). Λόγω τῶν ἀτελειῶν τοῦ διαγράμματος καὶ τῶν ἐν τῷ μεταξὺ ἐπελθουσῶν καταστροφῶν καὶ ἀποκαλύψεων ὁ προσδιορισμὸς ἀπεδείχθη δυσχερής. Ἡ γενομένη ταῦτις τοῦ συγκροτήματος D - Ε ἐβεβαιώσε τοὺς ὑφ' ἡμῶν γενομένους ἐν τῷ μεταξὺ προσδιορισμούς.

Πρὸς πραγματοποιήσιν τῆς ἐρεῦνης ἐχρηιάσθη ὠρισμένη προπαρασκευαστικὴ ἐργασία καθαρισμοῦ καὶ ἀποστραγγίσεως τοῦ χώρου ἐκ τῶν ὑδάτων, ἐκρίζωσις δένδρων τινῶν, ἐλαίων, ἀμυγδαλῶν καὶ μιᾶς συκῆς, διάλυσις μεγάλων λιθοσσωρῶν καὶ ἀποκάλυψις τῶν εὐαισθητῶν δαπέδων, τὰ ὁποῖα εἶχον

προστατευθῇ διὰ καλυμμάτων ἐκ *nylon* καὶ διὰ λεπτοῦ στρώματος κοσκινισμένου χώματος. Αἱ κατὰ τὸν χειμῶνα ἐπενεχθεῖσαι ζημίαι κατόπιν τῶν ληφθέντων κατὰ τὸ τέλος τῆς προηγουμένης ἀνασκαφικῆς περιόδου μέτρων ὑπῆρξαν μικραί, κυρίως εἰς τὰ κονιάματα τῶν τοίχων, τὰ ἐπιχρίσματα τῶν θηκῶν τοῦ θησαυροφυλακίου, εἰς τὰ πλίνθινα διαχωρίσματα, τὰ ὅποια ὑπέστησαν ὠρισμένην διάβρωσιν, εἷς τινὰ κατώφλια, τὰ ὅποια ἔπαθον ἀπολέπιν, εἰς πλίνθινον χώρισμα τοῦ δωματίου τῶν ἀποθετῶν, τὸ ὅποιον κατέπεσε, καὶ εἷς τινὰς τῶν κεκονιαμένων ἄρμῶν δαπέδου, οἱ ὅποιοι διαταράχθησαν. Αἱ ζημίαι αὗται ἐπληρωθῆσαν κατὰ τὸ δυνατόν καὶ κατὰ τὸ τέλος τῆς ἐργασίας ἐλήφθησαν ἀνάλογα μέτρα διὰ τὴν προστασίαν τοῦ χώρου, τοῦ ὁποίου συνεπληρώθη ἡ δι' ἀκανθωτοῦ σύρματος περίφραξις. Κατὰ τὴν ἐργασίαν στερεώσεως ὠρισμένων κονιαμάτων τῶν ἄρμῶν παρατηρήθη ὅτι λεπτὸν στρώμα ἐπιχρίσματος ἐρυθροῦ χρώματος εἶχε καλύψει τὴν ὕλην πληρώσεως τῶν διαχώρων τῶν δαπέδων, ἥτις εἶχεν ὁλοκληρωτικῶς ἐξαφανισθῇ.

Πλὴν τῆς συμπληρώσεως τοῦ γενικοῦ σχεδίου ἐγένοντο διὰ τοῦ ἀρχιτέκτονος Δημητριάδου λεπτομερειακῇ ἀποτύπωσις τῆς περιοχῆς τῆς ΝΑ. πύλης, ἀποτύπωσις τῶν λοξῶν ἀντερειατικῶν τοίχων, τῶν ὑπερκειμένων τοῦ κρασπέδου τῆς ὁδοῦ τοῦ λιμένος καὶ ἀπόδοσις τῆς τομῆς τοῦ ΒΔ. τομέως μετὰ τῆς ὑποκειμένης βορείας αὐλῆς. Κατὰ τὴν διάλυσιν τῶν λιθοσωρῶν, μάλιστα εἰς τὸν τομέα ΒΑ. τῶν διαμερισμάτων τοῦ μαγειρείου, εἰς τὴν περιοχὴν τοῦ «λοξοῦ κτηρίου» καὶ εἰς τὰς προσόψεις τοῦ «ἰσχυροῦ κτηρίου», περισυνελέγησαν πολλὰ μικρὰ ἀντικείμενα, τὰ ὅποια μετὰ τῶν λίθων εἶχον ἀπορριφθῇ ὑπὸ τῶν καλλιεργητῶν εἰς τοὺς λιθοσωροὺς ἢ εἰς τὰς πρὸ αὐτῶν ἐπιχώσεις. Τὰ κυριώτερα τούτων εἶναι ὕφαντικὰ βάρη τοῦ παραλληλεπιδέδου, τοῦ κυβικοῦ καὶ τοῦ δισκοειδοῦς ἀμφικύρτου τύπου, ὠρισμένα μὲ τετυπωμένα ἢ χαρακτὰ σημεῖα ἐπ' αὐτῶν — πλοχμοῦ, τύπου σφραγίδος, ἴσως μὲ ἱερογλυφικὸν σημεῖον, δύο βαθύσματα, τρεῖς κοκκίδας καὶ χάραγμα βέλους — πυρὴν λίθου μὲ κυλινδρικήν ὀπὴν τρυπάνου, σφαιρικὸς πεπιεσμένος τριπτῆρ, ἄλλος γλωσσοειδὴς ἐκ σκληροῦ μέλανος λίθου μὲ λοξὴν ἐπιφάνειαν τριβῆς, τμήμα κυλινδρικοῦ ποδὸς λιθίνου λύχνου ἢ τραπέζης μὲ διαδοχικὰ σφαιροειδῆ ἑξάρματα, τμήμα διδύμων κοτυλίσκων κέρον, κύπελλα ἀκέραια ἢ τμήματα τούτων, μικρὸν πήλινον προχοῖδιον μὲ διευρυνομένην κάτω κοιλίαν, τμήμα ἐκ τοῦ πυθμένου πηλίνου χονδροῦ σκεύους, τὸ πρόσθιον μέρος πηλίνου ζφδίου, ἴσως κριοῦ μὲ ἐλισσόμενον κέρας καὶ ὀφθαλμοὺς ἀποδοθέντας διὰ βωλαρίων, λεπίδες ὀψιανοῦ καὶ κυρτούμενος ὁδὸς ζῶου.

Πρὸς διακρίβωσιν τοῦ χώρου ἔνθα ἐγίνετο ἡ λατομία τοῦ παρολίου, ὅστις τόσον ἀφθόνως εἶχε χρησιμοποιηθῇ κατὰ τὴν οἰκοδόμησιν τοῦ ἀνακτόρου, ἀλλὰ καὶ τοῦ τρόπου κατὰ τὸν ὅποιον ἐγίνετο ἡ ἐξαγωγή καὶ μεταφορὰ τούτου, ἐγένοντο δύο αὐτοψίαι συνοδευθεῖσαι μὲ λήψιν πολλῶν ἐγχρώ-

μων καὶ κοινῶν φωτογραφιῶν (πίν. 164). Ἡ θέσις εἶναι παρὰ τὴν θάλασσαν, εἰς τὴν ρίζαν τοῦ ἐπικλινῶς κατερχομένου βράχου ἀμέσως νοτίως τοῦ ὄρου τῶν Καρουμπῶν, ὅστις πρὸς Νότον περιορίζεται ὑπὸ τοῦ μικροῦ ἀκρωτηρίου τῆς Πλάκας. Ὁ τόπος λόγῳ τῆς γενομένης λατομίας λέγεται Πελεκητὰ καὶ φθάνει τις εἰς τοῦτον βορείως τοῦ ὄρου τῆς Ζάκρου διὰ μικροῦ μηχανοκινήτου σκάφους ἐντὸς εἴκοσι πρώτων περίπου λεπτῶν, τῆς ἀποστάσεως ὑπολογιζομένης εἰς τρία ναυτικά μίλια. Μακρόθεν εἶναι ὁρατὴ ἡ στρώσις τοῦ πωρολίθου ὑπὸ τὸν ἐπιφανειακὸν ἀσβεστόλιθον ἐπικλινῶς κατερχομένη σχεδὸν μέχρι τῆς ἀκτῆς. Ἡ προσόρμις μικρῶν σκαφῶν γίνεται μεταξὺ προεχόντων βράχων, οἱ ὅποιοι ἐπιτρέπουν τὴν ἐπιβίβασιν καὶ ἀποβίβασιν καὶ τὴν φόρτωσιν ὑλικοῦ. Ἡ στρώσις διήκει εἰς μέγα μῆκος τῆς παραλίας, ἀλλὰ τὸ λατομεῖον περιορίσθη εἰς ὠρισμένην, ὅχι λίαν ἐκτεταμένην, περιοχὴν, καίτοι παρετηρήθησαν καὶ σποραδικαὶ τινες λατομήσεις.

Τὸ λατομεῖον δὲν φαίνεται νὰ ἐχρησιμοποιήθη ἐπὶ μακρὸν χρόνον· ἴσως πρώτη χρησιμοποίησις τοῦ ἐγένετο διὰ τὴν οἰκοδόμησιν τοῦ ἀνακτόρου κατὰ τὴν πρώτην καὶ τὴν δευτέραν φάσιν, περὶ τὸ 1600 καὶ 1500 π. Χ. Εἰς κτίσματα προανακτορικὰ καὶ παλαιοανακτορικὰ δὲν παρετηρήθη χρησιμοποίησις πωρολίθου καὶ εἰς μετανακτορικὰ κτίσματα ἐγένετο, φαίνεται, μόνον ἀναχρησιμοποίησις ὑπάρχοντος ἐπὶ τόπου οἰκοδομικοῦ ὑλικοῦ. Εἰς τὴν περιοχὴν τοῦ λατομείου δὲν ἀφθονοῦν τὰ ὄστρακα καὶ τὰ ὀλίγα ἐπὶ τῆς ἐπιφανείας ὑπάρχοντα δὲν ἦσαν χαρακτηριστικά, ὥστε νὰ ἐπιτρέπουν ἀκριβεστέραν χρονολόγησιν. Εἶναι ὅμως ἀναμφιβόλως μινωικά. Ἡ ποιότης τοῦ πωρολίθου εἶναι ὁμοία πρὸς τὴν τοῦ χρησιμοποιηθέντος εἰς τὸ ἀνάκτορον, ὥστε οὐδεμία ὑπάρχει ἀμφιβολία, ὅτι τὸ λατομεῖον ἐχρησιμοποιήθη κυρίως κατὰ τὴν οἰκοδόμησιν τούτου. Παρὰ πόδας τῶν λατομημένων βράχων διακρίνεται ὄγκοι πωρολίθου, οἵτινες εἶχον ἤδη ἐξαχθῇ, ἀλλὰ δὲν ἀπεκομίσθησαν εἴτε διότι δὲν ἐχρειάζοντο πλέον εἴτε διότι ἦσαν ἄχρηστοι λόγῳ ἐλαττωμάτων.

Εἰς τὸν κύριον χώρον λατομήσεως, μόλις ἀπέχοντα περὶ τὰ 100 μέτρα ἀπὸ τῶν βράχων, ὅπου γίνεται εὐκολώτερον ἡ ἀποβίβασις, παρατηρεῖ τις ἰσχυρὰς κατακορύφους τομὰς τοῦ βράχου, γενομένας διὰ τῆς ἐπὶ ὠρισμένον χρόνον λατομήσεως, ἀλλ' ἐν μέρει ἵνα φθάσουν οἱ λατομοῦντες εἰς στρώματα μὴ διαβεβρωμένα. Εἰς τὰς κατακορύφους πλευρὰς διακρίνει τις τὰ σημεῖα ἀποσπάσεως διαδοχικῶς ἐπιμήκων παραλληλεπίπεδων ὀγκῶν, ἔνθα ἐσχηματίσθησαν πολλοὶ ἀναβαθμοί, ἐπιτρέποντες εὐχερῶς τὴν ἀναρρίχησιν. Εἰς ἀπομεμονωμένος βράχος εἰς τὴν αὐτὴν περιοχὴν ἔχει λατομηθῇ καὶ κατὰ τὰς τέσσαρας αὐτοῦ πλευρὰς, ὥστε διὰ τῶν σχηματισθέντων ἀναβαθμῶν ἀναρριχᾶται τις εὐκόλως μέχρι τῆς κορυφῆς. Εἰς τοῦτο διακρίνονται αἱ βαθεῖαι ἐντομαί, αἱ σχηματισθεῖσαι διὰ τὴν εὐχερῇ μέσῳ σφηνῶν ἀπόσπασιν τῶν ὀγκῶν. Πρὸς Βορρᾶν τῆς στενῆς σχηματιζομένης κοιλάδος ὄγκοι

πωρολίθου ἀπεσπάρσθησαν διὰ κατακρημνίσεως λόγῳ τῆς γενομένης εἰς τὴν ρίζαν τοῦ βράχου διαβρώσεως. Ἐκ διαβρώσεως ἐσχηματίσθησαν καὶ σπηλαιώδεις κοιλότητες εἰς τὴν βορείαν πλευρὰν τῆς ξηρᾶς κοίτης ρεύματος.

Οἱ ἀποσπασθέντες ὄγκοι, μετὰ μίαν ἐντελῶς ἀδρὰν κατεργασίαν, μετεφέροντο μέχρι τῶν βράχων τῆς παραλίας, ὅπου ἐφορτώνοντο ἐπὶ μικρῶν φορηγίδων. Μεγαλύτερα σκάφη δὲν θὰ ἦτο εὐκόλον νὰ προσορμισθοῦν καὶ νὰ φορτωθοῦν ἀπ' εὐθείας. Ἡ τελικὴ ἐπεξεργασία ἐγένετο εἰς τὸν ὄρμον τῆς Ζάκρου πλησίον τοῦ τόπου τῆς οἰκοδομήσεως τῶν ἀνακτόρων.

Εἶναι εὐκόλον νὰ φαντασθῇ τις πόσα σκάφη θὰ ἐχρειάζετο νὰ φορτωθοῦν, ἵνα ἀποτελεσθῇ ἡ ἀπαιτουμένη ποσότης κυβολίθων ἀναγκαίων διὰ τὴν ἐπένδυσιν τῶν κυριωτέρων προσόψεων, τοίχων αὐλῶν, ἐπισήμων διαμερισμάτων κλπ., ὥς καὶ διὰ τὴν κατασκευὴν παρασπάρων, θρανίων, βαθμίδων κλιμάκων, πλακῶν ἐπικαλύψεων ὀχετῶν κλπ. Ὡς ἀλλαχοῦ ἐδόθη εὐκαιρία νὰ σημειωθῇ, ἡ παρουσία ἀφθόνων κυβολίθων ἐκ πωρολίθου εἰς τὸν χῶρον τῆς μεταξὺ τῶν δύο λόφων κοιλάδος ἔδωσε μίαν τῶν κυριωτέρων ἐνδείξεων τῆς θέσεως τοῦ ἀποκαλυφθέντος μινωικοῦ ἀνακτόρου.

ΝΙΚΟΛΑΟΣ ΠΛΑΤΩΝ



α. Γενική άποψις τοῦ ἀνακτόρου κατὰ τὸ τέλος τῆς ἀνασκαφικῆς περιόδου, ἀπὸ Βορρᾶ.



β. Γενική άποψις τοῦ δυτικοῦ τμήματος τοῦ ἀνακτόρου, ἀπὸ ΒΑ., κατὰ τὸ τέλος τῆς ἀνασκαφικῆς περιόδου.



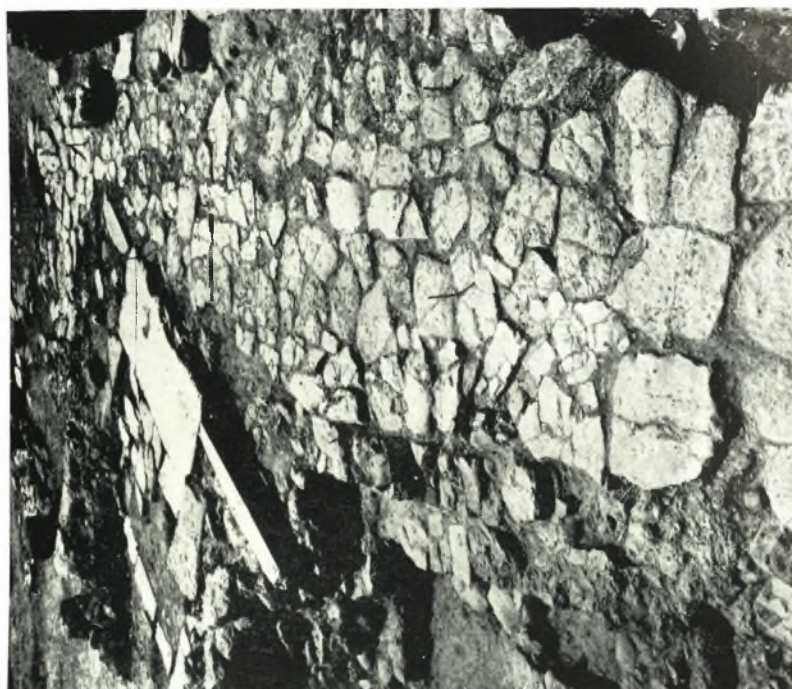
α. Γενική άποψις τοῦ ἀνακτόρου ἀπὸ ΝΔ. Εἰς τὴν κλιτὸν τοῦ λόφου
τὰ νέα ἀνακαλυφθέντα ἀνακτορικά κτήρια.



β. Ἡ ΒΑ. πύλη τοῦ ἀνακτόρου καὶ ἡ πρὸς αὐτὴν φέρουσα ὁδὸς
τοῦ λιμένος, ἀπὸ Βορρῶ ὁρῶμένη.



β. 'Η ΒΑ. πύλη τοῦ ἀνακτόρου καὶ ἡ περιούχη τῆς,
ἀπὸ Βορρά.



α. 'Η πρὸς τὴν ΒΑ. πύλην φέρουσα πλακοστρωτος ὁδὸς
τοῦ λιμένος, ἀπὸ Ἀνατολῶν.



α. Ἡ περιοχή τῆς ΒΑ. πύλης καὶ ἡ πέραν αὐτῆς πρὸς Δυσμῶς
ἐπεκτεινομένη ὁδὸς λιμένος, ἀπὸ Βορρᾶ. Εἰς τὸ πρῶτον ἐπί-
πεδον ἡ γωνία τοῦ μεταγενεστέρου κτηρίου.



β. Ὁ παρὰ τὴν ΒΑ. πύλην τοῦ ἀνακτόρου χώρος I.XV'III, ἀπὸ Ἀνατολῶν.



α. Γενική ἄποψις ἀπὸ ΝΔ. πρὸς τὸ δυτικὸν τμήμα τοῦ ἀνακτόρου καὶ τὴν κλιτὸν τοῦ λόφου, ὅπου τὰ νέα ἀνακαλυφθέντα ἀνακτορικά κτήρια.
Εἰς τὸ ὑψηλότερον ἐπίπεδον τὸ «ἰσχυρὸν κτήριο».



β. Γενική ἄποψις ἀπὸ ΝΔ. πρὸς τὴν κεντρικὴν αὐλὴν καὶ τὴν κλιτὸν τοῦ λόφου, ἔνθα τὸ «ἰσχυρὸν κτήριο».



α. "Αποψις από Δυσμῶν πρὸς τὴν κυκλωπέιου δομῆς νοτίαν πρόσοψιν τοῦ «Ἰσχυροῦ κτηρίου».



β. Ἡ ἀνατολικὴ πρόσοψις τοῦ «Ἰσχυροῦ κτηρίου» ἀπὸ ΝΑ. Διακρίνεται ἡ βαθμιδωτὴ πρώτη εἴσοδος καὶ ἡ κρητὶς τῆς κλίμακος πρὸς τὴν τετοιχισμένην δευτέραν εἴσοδον. Εἰς τὸ πρῶτον ἐπίπεδον τὸ ἐξωτερικὸν κτήριον.



α. Ἡ δευτέρα εἴσοδος τοῦ «ἰσχυροῦ κτηρίου» μετὰ τὸ φράγμα τῆς ἀπὸ Δυσμῶν. Διακρίνεται εἰς τῶν διαχωριστικῶν τοίχων τοῦ ἐσωτερικοῦ τοῦ κτηρίου.



β. Τὸ μικρὸν δωμάτιον Δ τοῦ «ἰσχυροῦ κτηρίου» μετὰ τὸ ἐκ χαλιζασβέστου δάπεδον καὶ τὸν συλλεκτῆρα, ἀπὸ ΝΑ. Ἀριστερὰ ἡ κλιμακίς τῆς τρίτης εἰσόδου.



α. Τὸ μικρὸν δωμάτιον Δ τοῦ «Ἰσχυροῦ κτηρίου» καὶ ἡ παρ' αὐτὸ κλιμακίς εἰσόδου, ἀπὸ ΒΔ.



β. Ἡ ἀποθήκη - ἀποθέτης Γ τοῦ «Ἰσχυροῦ κτηρίου» μετὰ τὸ περιεχόμενον αὐτῆς κατὰ χώραν, ἀπὸ Δυσμῶν.



*Η αποθήκη - αποθέτης Γ με τὸ περιεχόμενό της, ἀπὸ Α. Εἰς τὸ πρῶτον ἐπίπεδον τὸ ἄνω μέρος τοῦ ἀναστρόφου πίθου.



α. Μέρος του περιεχομένου της αποθήκης - αποθέτου Γ,
ως εύρεθι, από Δυσμῶν.



β. Ἀνεστραμμένος πίθος καὶ ὀμάς ἀγγείων τοῦ δωματίου Α
τοῦ «ἰσχυροῦ κτηρίου», ἀπὸ Ἀνατολῶν.



α. Ἀποψις ἀπὸ Ν. πρὸς τὴν κλιτὸν τοῦ ΝΑ. λόφου, ὅπου τὸ «ἰσχυρὸν κτήριον» ἀνασκαπτόμενον.



β. Γενικὴ ἀποψις ἀπὸ Δυσμῶν πρὸς τὸ μαγειρεῖον καὶ τὰ ἄνω τούτου κατὰ τὴν κλιτὸν ἀνασκαφέντα διαμεγρίσματα.



β. Γενική άποψη από Βορρά προς τὸ ἄνω τῶν διαμερισμάτων τοῦ μαγειρείου οἰκοδομικὸν συγκρότημα. Εἰς τὸ βάθος ἡ ἀνατολική πτέρυξ τοῦ ἀνακτόρου.



α. Τὸ ἄνω τῶν διαμερισμάτων τοῦ μαγειρείου οἰκοδομικὸν συγκρότημα, ἀπὸ ΝΑ. Εἰς τὸ πρῶτον δομᾶτιον τὸ εὐρύχρον δομᾶτιον.



α. Γενική άποψις από ΝΔ. πρὸς τὴν δυτικὴν πτέρυγα τοῦ ἀνακτόρου καὶ τὰ κατὰ τὴν κλιτὸν τοῦ λόφου οἰκοδομικὰ συγκροτήματα τοῦ ΒΔ. τομέως καὶ τοῦ «λοξοῦ κτηρίου».



β. Γενική άποψις από ΝΔ. τοῦ οἰκοδομικοῦ συγκροτήματος τοῦ ΒΔ. τομέως καὶ τοῦ ΒΔ. τούτου «λοξοῦ κτηρίου».



α. Ἡ κλιμακίς καὶ ὁ χώρος Θ τοῦ οἰκοδομικοῦ συγκροτήματος τοῦ ΒΔ. τομέως, ἀπὸ Δυσμῶν.



β. Ὁ παρὰ τὴν κλιμακίδα τοῦ οἰκοδομικοῦ συγκροτήματος τοῦ ΒΔ. τομέως χώρος Θ, ἀπὸ ΒΔ., μὲ μέρος τῶν ἐπὶ τοῦ τόπου ἀνευρεθέντων σκευῶν.



α. Ὁ ἐν πίνακι 159β χώρος Θ τοῦ ΒΔ. συγκροτήματος μετὰ τὴν ἐξαγωγήν τῶν ἀνευρεθέντων σκευῶν ἀπὸ Βορρᾶ.



β. Γενικὴ ἄποψις τοῦ «λοξοῦ κτηρίου» (Οἰκιῶν D - E Hogarth) ἀπὸ Νότον.



α. Γενική ἄποψις τοῦ ἀνακτόρου ἀπὸ Βορρᾶ, μὲ τὸ «λοξὸν κτήριον»
εἰς τὸ πρῶτον ἐπίπεδον.



β. Ὁ ὑπὸ τὸ δάπεδον συλλεκτήρις τοῦ δωματίου Εἰ IV - V
τοῦ «λοξοῦ κτηρίου», ἀπὸ ΝΑ.



α. Ἡ ἀποθήκη τῶν πύθων Ε Ι τοῦ «λοξοῦ κτηρίου», ἀπὸ Δυσμῶν.



β. Τὸ δωμάτιον τοῦ πεσσοῦ Δ Ι τοῦ «λοξοῦ κτηρίου», ἀπὸ Ἀνατολῶν.



α. Ἡ βαθμιδωτὴ ἀνατολικὴ εἴσοδος τοῦ δωματίου τοῦ πεσσοῦ D I, ἀπὸ Δυσμῶν.



β. Ἡ κλίμαξ καθόδου εἰς τὸ δωμάτιον D II τοῦ «λοξοῦ κτηρίου», ἀπὸ ΝΔ.



α. Τὸ εἰς θέσιν Πελεκητὰ μινωικὸν λατομεῖον πωρολίθου,
μὲ χαρακτηριστικούς ἀναβαθμοὺς κοπῆς τοῦ ὕλικου.



β. Ἀπομονωμένος λατομημένος βράχος εἰς τὴν περιοχὴν
Πελεκητὰ τοῦ μινωικοῦ λατομείου πωρολίθου.