

13. ΑΝΑΣΚΑΦΑΙ ΘΗΡΑΣ II

(ΠΕΡΙΟΔΟΣ 1968)

(Πίν. 64 - 121)

ΓΕΝΙΚΑΙ ΠΑΡΑΤΗΡΗΣΕΙΣ. Ἡ προκαταρκτικὴ ἐργασία κατὰ τὰς ἀνασκαφὰς τοῦ 1968 ἤρχισε τὴν 21ην Ἰουνίου τακτικὴ δὲ ἀνασκαφὴ ἤρχισε τὴν 8ην Ἰουλίου. Εὐχαριστίαι ἀπευθύνονται πρὸς τὴν Ἀρχαιολογικὴν Ἑταιρείαν διὰ τὴν γενναιοδωρὸν χορηγίαν τῆς, τὴν Ἑλληνικὴν Κυβέρνησιν, ἣτις συνεισέφερον 100.000 δρχ. μέσῳ τοῦ Ὑπουργείου Συντονισμοῦ, καὶ τὸν Ἑλληνικὸν Ὄργανισμὸν Τουρισμοῦ, βοηθήσαντα δι' ἴσου ποσοῦ, ἵνα δυνηθῶμεν νὰ ἀντιμετωπίσωμεν τὰς σημαντικὰς δαπάνας εἰς τεχνικῆς φύσεως ἔργα.

Τὰ κατωτέρω θὰ διευκρινήσουν τὴν φύσιν αὐτῶν τῶν ἀπαιτήσεων. Ἐγένετο ἀντιληπτὸν ἀπὸ τοῦ παρελθόντος ἔτους, ὅτι νέαι ἀνασκαφικαὶ μέθοδοι ἔπρεπε νὰ υἱοθετηθῶσιν, ὅχι μόνον ἐξ αἰτίας τῶν εἰδικῶν ἐδαφικῶν συνθηκῶν, ἀλλὰ καὶ διὰ τὴν ἐπιστήμην αὐτὴν καθ' ἑαυτήν.

Πράγματι ἡ ἀνασκαφικὴ ἔρευνα τοῦ 1967 εἶχεν ἀποδείξει, ὅτι τὰ λείψανα τῆς καταστροφῆς τοῦ 1520 π. Χ. εὗρίσκονται εἰς σχετικῶς μικρὸν βάθος ὑπὸ τὴν κοίτην τοῦ χειμάρρου τοῦ Ἀκρωτηρίου, δεδομένου ὅτι τόσον ὁ ἴδιος ὁ χεῖμαρρος, ὅσον καὶ ἡ διάβρωσις γενικώτερον εἰργάσθησαν ἐπὶ αἰῶνας χάριν ἡμῶν. Ἐντούτοις ὑπὲρ τὰ ἐρείπια ἐκατέρωθεν τῆς κοίτης τοῦ χειμάρρου ἡ ἐπίχωσις ἀποτόμως ἀνῆρχετο εἰς 5 μέτρα καὶ ἄνω.

Εἶναι, φυσικὰ, δυνατόν διὰ τῶν σημερινῶν μηχανικῶν μέσων νὰ μετακινήθῃ τὸ στρώμα τὸ ἀποτελούμενον ἐκ μαλακῆς ἡφαιστειακῆς σποδοῦ, ἐντὸς τῆς ὁποίας ὑπάρχουν πελώρια ἡφαιστειακαὶ «βόμβαι» ἐκ μελανῆς σκληρᾶς λάβας. Αὐτοὶ οἱ βράχοι συχνὰ ζυγίζουν ἀρκετοὺς τόννους. Ἀλλ' αὐτὸ θὰ ἦτο πολὺν δαπανηρὸν ἐγχείρημα καὶ θὰ ἠδύνατο ἐπίσης νὰ ἀλλάξῃ ἐπὶ τὰ χεῖρῳ τὴν ὄψιν τοῦ τοπίου, νὰ στερήσῃ τοὺς κατοίκους τοῦ Ἀκρωτηρίου τῆς ἐκμεταλλεύσεως τοῦ πενιχροῦ αὐτῶν γεωργικοῦ κλήρου καὶ νὰ ἀπαιτήσῃ πολὺν μεγάλην δαπάνην διὰ τὴν κάλυψιν τοῦ ποσοῦ τῆς ἀπαλλοτριώσεως.

Εἶναι ἐπίσης πρὸς τὸ συμφέρον τῆς ἐπιστήμης νὰ ἐκμεταλλευθῶμεν ὅσον τὸ δυνατόν περισσότερον τὸ γεγονός, ὅτι ἔχομεν ἐνώπιον ἡμῶν μίαν πόλιν ἀποτόμως ἐγκαταλειφθεῖσαν. Αἱ ἀνασκαφαί, ἂν καὶ ἀκόμη εἰς τὸ

πρῶτον στάδιον, φαίνονται νὰ δεικνύουν ὅτι τὰ πάντα παρέμειναν ἄθικτα, ὅπως ἔκειντο κατὰ τὴν ἐσπευσμένην φυγὴν τῶν κατοίκων. Οὗτοι δυνατόν νὰ παρέλαβον μεθ' ἑαυτῶν τὰ πολυτιμότερα καὶ πλέον εὐμετακόμιστα ὑπάρχοντά των. Ὅλα τὰ ὑπόλοιπα παρέμειναν ὅπου εὐρίσκοντο καὶ βλέπομεν διαρκῶς καὶ συχνότερον περιοχὰς ὅπου τμήματα τῶν ἀνωγείων ἔχουν παραμείνει ἄθικτα.

Ἡ ἀνασκαφὴ αὕτη δὲν εἶναι συνήθης καὶ ἔχει τις τὴν ἐντύπωσιν, ὅτι ζῇ μεταξὺ αὐτῶν τῶν ἀνθρώπων, οἱ ὁποῖοι ἐξαίφνης ἔφυγον τρομοκρατημένοι ἐκ τῆς μανίας τῶν στοιχείων τῆς Φύσεως. Ὁ ἐπισκέπτης συνεπῶς πρέπει νὰ μὴ ἀπολέσῃ αὐτὴν τὴν ἐντύπωσιν τῆς ζωῆς, ἣτις ἐσταμάτησεν αἰφνιδίως κατὰ τὰ μέσα τῆς 2^{ας} χιλιετηρίδος π. Χ., τοσούτῳ μᾶλλον καθόσον αὕτη ἦτο ἡ χρυσῇ περιόδῳ τῆς Ἑποχῆς τοῦ Χαλκοῦ, ὅταν ὁ πολιτισμὸς τῆς Ἀνατολικῆς Μεσογείου εἶχε φθάσει εἰς τὸ ἀπόγειόν του.

Ὅλοι αὐτοὶ οἱ λόγοι μᾶς ὠδήγησαν εἰς τὸ συμπέρασμα, ὅτι αἱ περαιτέρω ἀνασκαφαὶ ὀφείλουσαν νὰ διενεργηθῶσιν ὡς ἀκολούθως: Αἱ κλασσικαὶ μέθοδοι ἀνασκαφῆς (διάνοιξις ἐκ τῶν ἄνω) ἔπρεπε νὰ ἀκολουθηθοῦν μόνον διὰ τὰ ἐρείπια τὰ κείμενα ὑπὸ τὴν κοίτην τοῦ χειμάρρου, ὅπου τὸ στρῶμα δὲν ὑπερβαίνει τὰ 3 - 4 μέτρα εἰς βάθος. Μόλις ὅμως τὸ περίγραμμα τῶν τοίχων ἀποκαλυφθῇ, τὰ ἐρείπια θὰ προστατευθῶσιν ἀμέσως διὰ στέγης εἰς τὸ ἀπαιτούμενον ὕψος. Αἱ ἀνασκαφαὶ ἐπομένως κατ' αὐτὸν τὸν τρόπον θὰ διενεργηθῶσιν ὑπὸ σκέπην καὶ σχεδὸν ἅπαντα θὰ παραμείνουν κατὰ χώραν, ὅπως εὐρέθησαν. Ἡ ἀνασκαφὴ ὅμως πρὸς ἀριστερὰ καὶ δεξιὰ τῆς κοίτης τοῦ χειμάρρου θὰ διενεργηθῇ κατὰ τὸ δυνατόν διὰ συρίγγων, οὕτως ὥστε τὰ ἐρείπια νὰ παραμείνουν ὑπὸ τὸ ἔδαφος.

Ἡ ἀνωτέρω μέθοδος ἔτυχε κριτικῆς ἐκ μέρους ἐιδικῶν καὶ συναδέλφων ἀρχαιολόγων, οἵτινες ἐξέφραζον φόβους διὰ τὰς δυσκολίας αἰτίνες, εὐτυχῶς, δὲν ὑφίστανται κατὰ τὸ μεγαλύτερον μέρος. Ἡ πρώτη προσπάθεια ἐγένετο κατὰ τὸ 1967 διὰ νὰ ἐπιβεβαιωθῇ ἡ πιθανότης ἐφαρμογῆς τῆς μεθόδου. Τὰ ἀποτελέσματα δυνάμεθα νὰ εἰπώμεν ὅτι ὑπῆρξαν ἀρκούντως ἱκανοποιητικά. Ἡ ἡφαιστειακὴ τέφρα, ἃν καὶ ὕλικὸν μαλακόν, ἔχει μεγάλην ἐλαστικότητα. Αἱ σύριγγες ἀνοίγονται εὐκόλως ἄνευ κινδύνου καταρρεύσεως ἢ καθιζήσεως. Περιττὸν νὰ εἰπῶ ὅτι ἐν τῇ προόδῳ τῆς ἐργασίας ἐιδικὰ συστήματα ἀντιστηρίξεως δέον ὅπως ἐπινοηθῶσιν. Αἱ ἀνάγκαι φωτισμοῦ ἀντιμετωπίσθησαν ἐφ' ὅσον ἐξησφαλίσθη ἡ παροχὴ ἡλεκτρικοῦ ρεύματος ἐπὶ τόπον, πρόβλημα δὲ ἐξαερισμοῦ, ὑγρασίας ἢ ὑπογείων ὑδάτων, ἅτινα ἀπετέλουν τὸν κύριον λόγον ἀντιρρήσεως ὠρισμένων ἐιδικῶν, δὲν ὑφίσταται. Τὸ μόνον πρόβλημα πρὸς λύσιν παραμένει ἡ ἀνασκαφὴ τῶν ἀνωγείων, ὅπου ἀκόμη ὑφίστανται, ἐν περιπτώσει ἐφαρμογῆς τῆς μεθόδου τῶν συρίγγων.

Δι' ὅλους αὐτοὺς τοὺς λόγους εὐρέθημεν ὑποχρεωμένοι, ὡς καὶ κατὰ

τὸ 1967, νὰ ἀφιερῶσωμεν τὸ πλεῖστον τοῦ χρόνου εἰς τεχνικὰς ἐργασίας. Ἡ τακτικὴ ἀνασκαφὴ περιορίσθη εἰς τὰς δύο κυρίας περιοχάς, αἵτινες εἶχον ἤδη ἀνασκαφῇ κατὰ τὸ 1967. Ἡ ἀνασκαφὴ ἐπανήρχισε καὶ ἐπεξετάθη κυρίως εἰς τὸ Βορειότερον ἄκρον (Ἀρβανίτη 1) διὰ νὰ καθαραισθῶσι τὰ ἔρεπια τῆς ὑπαρχούσης ἀποθήκης μέχρι τοῦ σημείου νὰ εἶναι δυνατὴ ἡ κατασκευὴ ἑνὸς ὑποστέγους.

Δὲν ὑπῆρχε πρόθεσις νὰ ἀνασκαφῇ τὸ Νοτιώτερον τμήμα (Μπρόνου 2), ἀλλὰ τὸ ἐπράξαμεν διὰ νὰ εὐχαριστήσωμεν τὴν κυρίαν Ε. Vermeule, ἡ ὁποία ἐπανειλημμένως ἐξέφρασε τὴν ἐπιθυμίαν νὰ ἐργασθῇ εἰς αὐτὸν τὸν τομέα. Μία ἐνδιαφέρουσα περιοχὴ ἀνεσκάφη προσφέρουσα πλήρη εἰκόνα ἑνὸς πλακοστρώτου καὶ καλῶς διατηρημένου ἀνωγείου μετὰ κλίμακος ὁδηγούσης εἰς τοῦτο καὶ μετὰ σημαντικῶν εὐρημάτων κεραμεικῆς καὶ τοιχογραφῶν. Ἡ πρώτη φροντίς ἡμῶν κατὰ τὴν ἐπομένην ἀνασκαφικὴν περιόδον θὰ εἶναι νὰ καλυφθῇ τὸ τμήμα τοῦτο διὰ στέγης πρὶν ἢ ἀρχίσῃ ἡ τελικὴ ἀνασκαφή¹.

Περὶ τὸν νὰ περιγράψω λεπτομερῶς εἰς μίαν ἐπιστημονικὴν ἔκθεσιν, ὡς ἡ παρούσα, τὴν τεχνικὴν πλευρὰν τῆς ἀνασκαφῆς. Μία ἀπλὴ μνεία τῶν κυρίως ἐργασιῶν θὰ ἴσκει. Ἡ πρώτη φροντίς ἡμῶν ἦτο νὰ παρατρέψωμεν

¹ Μερικαὶ δυσκολίαι ἀνέκυψαν εἰς τὴν περαιτέρω συνεργασίαν ἡμῶν μετὰ τῆς κ. Vermeule, πρὸς τὴν ὁποίαν ἐπὶ πολλὰ ἔτη ἀπηυθύνετο ἐκ μέρους μου φιλικὴ πρόσκλησις συμπαραστάσεως εἰς τὰς ἀνασκαφὰς τῆς Πύλου καὶ ἀργότερον τῆς Θήρας. Ἡ ἐκτίμησίς μου πρὸς τὴν δξύτητα πνεύματος τῆς κ. Vermeule καὶ τὰς ἱκανότητάς της ὡς ἀδόκνου ἀνασκαφέως παραμένει ἀμείωτος. Εἶναι ὄντως ἀτυχὲς τὸ γεγονός ὅτι διαφωνοῦμεν σοβαρῶς εἰς τὴν ἐρμηνεῖαν ὠρισμένων χωρίων τῆς Βίβλου. Ἡ κ. Vermeule παρεκλήθη νὰ ἀποστείλῃ προσωπικὴν ἔκθεσιν τῶν ἀτομικῶν αὐτῆς παρατηρήσεων περὶ τῶν ἀποτελεσμάτων τῆς ἀνασκαφῆς εἰς τὸν τομέα, ὅπου εἰδικώτερον εἶχεν ἐποπτεύσει. Ἡ ἔκθεσις της ἐπρόκειτο νὰ περιληφθῇ εἰς τὸ παρὸν ὡς δημοσίαι ἀναγνώρισις τῆς συμβολῆς της, ἀλλὰ δὲν ἀπεστάλη ἔκθεσις. Οἱ λοιποὶ συνεργάται καὶ προσκεκλημένοι εἰς τὴν ἀνασκαφὴν τῆς Θήρας κατὰ τὸ 1968 ἦσαν: Ἡ δις Ἀλεξάνδρα Πατριανάκου, ἐπιστημονικὴ βοηθός, ἡ κ. Χαρὰ Τζαβέλλα - Ενζην μετὰ τοῦ συζύγου της (δι' ὀλίγας ἡμέρας), ὁ κ. Ἰωάννης Κουμανούδης, ἀρχιτέκτων, ὁ καθηγητὴς κ. George Bass, τοῦ Μουσείου Φιλαδελφείας, ὁ κ. Γεώργιος Σολομωνίδης, Διευθυντὴς Ἀνασκηλώσεως, ὁ κ. Μ. Γιαννουλάκης, τοπογράφος, ὁ ζωγράφος - συντηρητὴς κ. Μαργαριτώφ, ὁ κ. Ζ. Κανάκης, ὁ κ. Φρεγαδιώτης, ἐπιβλέπων τὰς κατασκευάς, καὶ ὁ κ. Γ. Βασιλειάδης, ἀρχιτεχνίτης. Εἴχομεν ἐπίσης, δι' ὀλίγας ἡμέρας, ἐπισκέπτας καὶ μαθητὰς μου, πρὸς τοὺς ὁποίους ἀπευθύνω θερμοτάτας εὐχαριστίας. Πρέπει νὰ ἀναφέρω μεταξὺ τῶν ἐπισήμων ἐπισκεπτῶν τὴν Α. Ε. τὸν Πρέσβυν τῶν Η.Π.Α. κύριον Philips Talbot μετὰ τῆς Κυρίας Talbot καὶ τὸν Ναύαρχον καὶ τὴν κυρίαν Σαρρῇ· μεταξὺ τῶν πολλῶν ἐπισκεπτῶν τοῦ ἐπιστημονικοῦ κόσμου τὸν Καθηγητὴν καὶ τὴν κυρίαν D. Page τοῦ Πανεπιστημίου τοῦ Καϊμπριτζ καὶ τὸν κύριον J. Luce τοῦ Κολλεγίου Trinity τοῦ Δουβλίνου.

τὸν ροῦν τοῦ χειμάρρου. Ἄλλως, αἱ πρῶται βροχαὶ θὰ ἡπείλουν τὰς ἀποκαλυφθείσας ἀρχαιότητας. Μία μεγάλη τάφρος ἡνοίχθη πρὸς τοῦτο εἰς τὴν Νοτιοδυτικὴν πλευρὰν τῆς κοίτης τοῦ χειμάρρου. Ὁ πίν. 64α δεικνύει τὴν τάφρον εἰς τὸ σημεῖον εἰς ὃ θὰ δεχθῇ τὰ ὕδατα τοῦ χειμάρρου. Αἱ δύο πλευραὶ τῆς τάφρου καὶ ὁ πυθμὴν αὐτῆς ἐνισχύθησαν διὰ σκυροδέματος καὶ ἐκαλύφθησαν διὰ στέγης. Ὁ πίν. 64γ δεικνύει τὴν ἐργασίαν εἰς τὸ στάδιον τῆς ἐγγύσεως τοῦ σκυροδέματος. Πρὸς ἀποφυγὴν ἐνδεχομένων ἀτυχημάτων, ἡ στέγη τῆς σύριγγος θὰ καλυφθῇ δι' ἐπιχώσεως ἀφοῦ στεγασθῇ διὰ κισσηροδέματος. Κατὰ τὸ Νότιον ἄκρον, παρὰ τὴν ἔξοδον τῆς σύριγγος, ἐκτίσθη ἐργαστήριον καὶ πρόχειρον μουσεῖον μετὰ φυλακείου εἰς τὴν κορυφὴν (πίν. 65α). Ὑπὸ τὸ ἐργαστήριον κατεσκευάσθη ὕδαταποθήκη, ἣτις θὰ συλλέγῃ τὰ ὕμβρια ὕδατα ἀπὸ τὰς στέγας καὶ κατ' αὐτὸν τὸν τρόπον θὰ ἐφοδιάζῃ τὴν ἀνασκαφὴν διὰ ποσίου ὕδατος.

Ὁλόκληρος ἡ ἀνασκαφεῖσα ἀποθήκη (Ἀρβανίτη 1) μετὰ τῶν τοίχων, οἵτινες εἰς ὥρισμένα τμήματα παραμένουσιν ἄθικτοι μέχρι τοῦ ἀνωγείου (πίν. 65β), ἐπλαισιώθη ἀμέσως ὑπὸ τοίχου καὶ ἐστεγάσθη ἐκ μεγάλων κεράμων Ἑλληνίτου κατὰ τὸ σύστημα *Dexion* (πίν. 66α). Τοιοῦτοτρόπως ὁλόκληρος ἡ ἀποθήκη ἔχει τώρα καλυφθῇ καὶ διαθέτει ἀφθονον φῶς καὶ ἀερισμόν (πίν. 66β). Ἡ τελικὴ ἀνασκαφὴ θὰ διενεργηθῇ ὑπὸ στέγην καὶ ἐν ἀνέσει καὶ δὲν θὰ διακοπῇ ἐνδεχομένως τὸν χειμῶνα. Ὡς ἔχομεν ἤδη ἀναφέρει, ὅλα τὰ ὑπόλοιπα τμήματα τῆς ἐν ὑπαίθρῳ ἀνασκαφῆς θὰ στεγασθῶσι κατὰ τὸν αὐτὸν τρόπον.

Εἰς ἐκάστην σημαντικὴν ἀνασκαφὴν δέον
 ΙΧΝΗ ΝΕΩΤΕΡΩΝ ΑΡΧΑΙΟΤΗΤΩΝ. ὅπως γίνηται μνεῖα τῶν ἰχνῶν κατὰ τὰ ἀνώτατα στρώματα, ἅτινα, ἔστω καὶ ἀσήμαντα, εἶναι δυνατόν νὰ ἀποβοῦν σημαντικά διὰ τὴν ἱστορίαν τῆς περιοχῆς. Ἡδὴ κατὰ τὸ 1967 ἔχνη τῆς Ἑλληνικῆς, τῆς Ἑλληνιστικῆς καὶ τῆς Χριστιανικῆς περιόδου εἶχον ἐπισημανθῇ εἰς διαφόρους περιοχὰς τῆς ἀνασκαφῆς¹. Κατὰ τὸ παρὸν ἔτος εὐρέθησαν τὰ ἀκόλουθα ἔχνη τῶν ὑστέρων περιόδων εἰς τὴν περιοχὴν τῆς ἀνασκαφῆς. Εἰς τὸν τομέα Μπρόνου 1α² ἀνεκαλύφθη τμήμα οἰκοδομήματος, μὴ χρονολογηθὲν εἰσέτι, εἰς τὸ ἀνώτατον στρώμα κισήρεως. Ὑπάρχει ἐν τούτοις κάτι τὸ περίεργον εἰς τὸ γεγονὸς ὅτι, ὥς ἔχουσι τὰ πράγματα σήμερον, τὸ τμήμα τοῦτο κεῖται ἐπὶ τῆς ἡφαιστειακῆς τέφρας (πίν. 67α). Εἰς τὴν περιοχὴν Μπρόνου 2, εἰς τὴν κοίτην τοῦ χειμάρρου, τμήμα τοῦ οἰκοδομήματος ἐκαθα-

¹ ΠΑΕ 1967, σ. 132, 146 κ.ἐξ. καὶ Thera I, σ. 14, 50 ἐξ.

² ΠΑΕ 1967, σ. 139 κ.ἐξ. = Thera I, σ. 36 - 7.

ρίσθη μέχρι τέλους. Παρατηρήθη ὅτι οἱ τοῖχοι εἶναι διπλοῖ εἰς ἓν τμήμα καὶ ἐπιχρισμένοι δι' ἀσβεστοκονιάματος. Δυνατὸν νὰ πρόκειται περὶ δεξαμενῆς. Κατὰ τὸ παρελθὸν ἔτος καὶ εἰς τὴν αὐτὴν περιοχὴν εὐρέθησαν ὄστρακα Γεωμετρικῆς ἐποχῆς καὶ μεταγενεστέρων ἐποχῶν μέχρι καὶ τοῦ 19^{ου} αἰ. (θραύσματα ὑάλου). *

Τὸ σημαντικώτερον εὑρημα, σαφῶς χριστιανικόν, εὐρέθη περὶ τὰ 150 μέτρα Νοτιοανατολικῶς τῆς περιοχῆς Ἀρβανίτη 1 εἰς ἓνα ἀγρὸν καὶ ἀμπελῶνα ἀνήκοντα εἰς τὸν κ. Μηνᾶν Ἀρβανίτην. Τὸ ὄνομα τῆς τοποθεσίας, Ἑλληνικώτατον, εἶναι «Πέργερως» προφανῶς ἐκ τοῦ «ὑπέργερως», ὅστις θὰ ὑπῆρξεν ἰδιοκτήτης αὐτοῦ. Πρόκειται περὶ κατασκευῆς μετὰ μακρῶν τοίχων, ἀλλὰ εἰς κακὴν κατάστασιν. Οἱ τοῖχοι τοῦ καλύτερον διατηρηθέντος δωματίου κατασκευασθέντες ἐκ μικρῶν ἡφαιστειακῶν κροκαλῶν καὶ διατηρούμενοι εἰς ὕψος 0.85 μ. φέρουν ἴχνη ἐπιχρίσματος ἐσωτερικῶς. Αἱ ἐσωτερικαὶ διαστάσεις τοῦ δωματίου εἶναι 5.80 × 4.37 μ. Κατὰ τὴν ΝΑ. πλευρὰν ὑπάρχει ἄνοιγμα πλάτους ἐνὸς μέτρου, ἀλλὰ ἄνευ ἰχνῶν παραστάδων. Ἐντὸς τοῦ δωματίου καὶ παρὰ τὸν ἀνατολικὸν τοῖχον εὐρέθη ἓν βάθρον ἐκ κοκκινωπῆς λάβας εἰς τὴν θέσιν εἰς ἣν εἶχεν ἀρχικῶς τοποθετηθῆ, ἀλλ' ἀνεστραμμένον, πρὸς νεωτέραν καὶ διάφορον χρῆσιν (βλ. παρὲνθ. πίν. Α καὶ πίν. 67β). Τὸ βάθρον, τετράγωνον τὸ σχῆμα, ἔχει ὕψος 0.855 μ. καὶ 0.56 μ. πλάτος πλευρᾶς εἰς τὴν παροῦσαν ἄνω ἐπιφάνειαν καὶ 0.53 μ. εἰς τὸ κάτω τμήμα τὸ ὁποῖον ἀρχικῶς ὑπῆρξε τὸ ἄνω. Τὸ βάθρον ἀνεστράφη προφανῶς διὰ νὰ δημιουργηθῇ μεγαλυτέρα ἐπιφάνεια εἰς τὴν κορυφὴν (ἴσως ἐχρησίμευσεν ὡς τράπεζα). Εὐσεβῆς τις χεῖρ, εἰς τὴν προσπάθειάν της νὰ ἀλλάξῃ τὸν εἰδωλολατρικὸν χαρακτῆρα τοῦ βάθρου, ἐχάραξε στανρὸν εἰς τὸ κέντρον τῆς ἄνω ἐπιφανείας. Τρεῖς κάθετοι πλάκες πέριξ τῆς βάσεως τοῦ βάθρου ἀποχωρίζουν μικρὸν τμήμα τοῦ δαπέδου ἀπὸ τοῦ ἀπομένοντος ἐδάφους τοῦ δωματίου.

ΜΗΡΟΝΟΥ ². Ἦτο φανερὸν ἤδη ἀπὸ πέρυσιν ὅτι εἰς αὐτὸν τὸν τομέα τῶν ἀνασκαφῶν ὑπῆρχε τμήμα ἀνωγείου πλακοστρώτου¹. Πολλοὶ ὑπῆρξαν οἱ λόγοι καὶ ἰδιαίτερος ἡ ἀνάγκη ἐξασφαλίσεως τοῦ πολυτίμου τμήματος τῆς ἀνασκαφῆς δι' ὑποστέγου, οἵτινες ἠνάγκασαν ἡμᾶς νὰ ἀνασκάψωμεν κυρίως τὰ Ἀνατολικά τοῦ τομέως. Τοῦτο ὑπῆρξεν ἀναγκαῖον καὶ δι' ἓνα ἀκόμη λόγον, ἵνα δηλαδὴ βεβαιωθῶμεν ἐὰν αἱ κατασκευαὶ ἐκατέρωθεν τῆς κοίτης τοῦ χειμάρρου ἀνῆκον εἰς ἓν ἢ εἰς πλείονα οἰκοδομήματα. Εἴμεθα περισσότερον βέβαιοι τῶρα ὅτι εὐρισκόμεθα πρὸ μιᾶς μεγάλης ἐγκαταστάσεως.

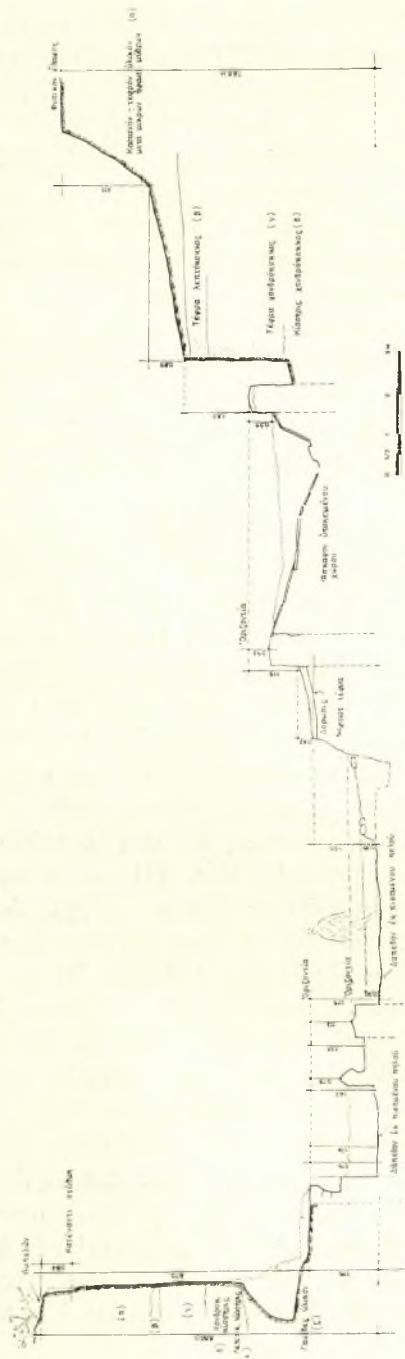
¹ ΠΑΕ 1967, σ. 145 = Thera I, σ. 47 εἰκ. 69.

Ἡ φωτογραφία πίν. 68α δίδει μίαν πανοραματικὴν εἰκόνα. Δύναται τις νὰ διακρίνῃ σχεδὸν εἰς τὸ μέσον τὸ πλακόστρωτον τοῦ ἀνωγείου καὶ δεξιὰ αὐτοῦ ἕτερον ἐκ κυπητῆς γῆς ἀνήκον εἰς τὸ αὐτὸ ἐπίπεδον. Ὁ πίν. 68β δεικνύει τὸ ἴδιο τμήμα. Χαμηλότερον δεξιὰ διακρίνονται αἱ κατασκευαί, αἵτινες εὐρίσκοντο ὑπὸ τὴν κοίτην τοῦ χειμάρρου, ἔνθα καὶ ἐφάνησαν τὰ ἀνωτέρω μνημονευθέντα ἵχνη νεωτέρας χρήσεως. Ὑπεράνω αὐτῶν φαίνεται τὸ ἀλεξήλιον, ὑπὸ τὴν προστασίαν τοῦ ὁποίου ἐργάζονται τεχνῖται διὰ τὴν ἀποκόλλησιν τῶν τοιχογραφιῶν. Ἀνατολικώτερον (εἰς τὸ κατώτατον τμήμα τῆς φωτογραφίας) οἱ τοῖχοι ἀρχίζουν νὰ ἀναρριχῶνται εἰς τὰ ὑψηλότερα στρώματα τῶν ὀχθῶν τοῦ χειμάρρου.

Ἡ τομὴ εἰκ. 1 παρέχει πλήρη εἰκόνα τοῦ τομέως. Ἀριστερὰ εὐρίσκεται ἡ Ἀνατολικὴ περιοχὴ, ὅπου οἱ τοῖχοι εἶναι σήμερον ὁρατοὶ ὑπὸ τὸν ἀμπελῶνα τοῦ Δημητρολευτέρῃ Ἀλιφραγκῇ. Ὑπὸ τὴν ἐπιφάνειαν τοῦ ἀμπελῶνος καὶ εἰς βάθος 6.70 μ. (ὅπου τὸ σχέδιον τοῦ κ. Κουμανούδη φέρει τὴν ἐπιγραφὴν «γαῖωδες ὑλικόν») εὐρίσκεται κατεστραμμένον καὶ ἐλαφρῶς κατηφορικὸν ἀλλ' εἰσέτι εὐδιάκριτον δάπεδον ἐκ κυπητῆς γῆς ἐνὸς ἀνωγείου. Ἐναντι αὐτοῦ καὶ Δυτικῶς (εἰς τὸ μέσον τοῦ σχεδίου) εὐρίσκεται ἐν ἄλλῳ δάπεδον τοῦ αὐτοῦ εἶδους («Δόρωσις» εἰς τὸ σχέδιον). Δυτικώτερον καὶ ὀλίγον ὑψηλότερον εὐρίσκεται τὸ προαναφερθὲν πλακόστρωτον δάπεδον καὶ οἱ τοῖχοι τοῦ ἄνω πατώματος, οἵτινες εἰς σημεῖα τινὰ διατηροῦνται εἰς ὕψος ἄνω τοῦ ἐνὸς μέτρου. Τὸ βαθύτερον δάπεδον ὑπὸ τὴν κοίτην τοῦ χειμάρρου σημειοῦται διὰ μιᾶς ἀνθρωπίνης μορφῆς. Δὲν δυνάμεθα εἰσέτι νὰ εἴπωμεν ἐὰν ἀνήκει εἰς μεταγενεστέραν ἐποχὴν. Ὅπωςδὴποτε, εὐρίσκεται εἰς τὴν θέσιν ὅπου τὰ νεώτερα προαναφερθέντα εὐρήματα εὐρέθησαν.

Τὸ βάθος εἰς ὃ ἐφθάσαμεν εἶναι 8.50 μ. Ἀνατολικῶς καὶ 7.65 μ. Δυτικῶς εἰς τὸν τομέα Μπρόνου 2. Τὸ σχέδιον τῶν ἀποκαλυφθέντων ἐρειπίων (παρένθ. πίν. Β) δεικνύει, εἰς τὸ κατώτατον τμήμα του, ἐν δωματίον 2.30×4.30 μ. περίπου ἐκτισμένον μετὰ διπλῶν παχέων τοίχων. Ἡ ἐσωτερικὴ ἐπιφάνεια τῶν τοίχων εἶναι ἐπιχρισμένη δι' ἀσβεστοκονιάματος. Τὸ προαναφερθὲν δομάτιον ἴσως ἀνήκει εἰς πολὺ μεταγενεστέραν (Ρωμαϊκὴν) ἐποχὴν. Ὁ Ἀνατολικὸς τοῖχος τοῦ δωματίου φέρει δύο κόγχας (πίν. 69α) εἰς ὕψος τι ἀπὸ τοῦ δαπέδου. Ἐπὶ τῆς μιᾶς ἐξ αὐτῶν εὐρέθη τὸ ἥμισυ ἐνὸς λιθίνου σφυρίου ἢ πελέκews ἐξ ὀφίτου (μῆκος 0.03 μ. πλάτος 0.035 εἰς τὸ σημεῖον τῆς τομῆς). Εἰς τὰ βαθύτερα στρώματα τῆς ἰδίας περιοχῆς εὐρέθη εἰς λίθινος πέλεκys μήκους 0.115 μ. κατασκευασθεὶς ἐξ ὄρειδους κροκάλης ἐκ τοῦ αὐτοῦ ὑλικοῦ, ἀσφαλῶς Νεολιθικῆς περιόδου. Ὅπωςδὴποτε, ἀμφότερα τὰ εὐρήματα εἶναι τὰ ἀρχαιότερα, ἅτινα μέχρι τοῦδε ἔχουν ἀνευρεθῇ εἰς τὴν Θήραν καὶ μεταξὺ τῶν ἀρχαιότερων εἰς τὴν περιοχὴν τῶν Κυκλάδων (πίν. 69β) ἔκειντο ὅμως εἰς τεταραγμένα στρώματα.

ΑΝΑΣΚΑΦΑΙ ΘΗΡΑΣ - ΠΕΡΙΟΧΗ ΑΚΡΩΤΗΡΙΟΥ
ΣΚΑΜΜΑΤΑ ΜΗΡΟΝΟΥ 2 ΑΡΒΑΝΙΤΗ 3 ΑΠΟΤΥΠΩΣΕΙΣ 14-8-1968
ΤΟΜΗ Α-Α
ΑΡΧΙΤΕΚΤΟΝ ΙΩΑΝΝΗΣ Ν. ΚΟΥΜΑΝΟΥΔΗΣ



Είκ. 1. Μπρόνου 2. Τομή από 'Ανατολίων πρὸς Δυσμίας.

Ἄνω δεξιά, εἰς τὸν παρενθ. πίν. Β εἶναι τὸ σημεῖον, ὅπου εὐρέθησαν πολλὰ τεμάχια τοιχογραφιῶν. Ἡ ἀνασκαφὴ τοῦ τμήματος αὐτοῦ δὲν ἔχει ὀλοκληρωθῇ εἰσέτι. Ἀμέσως Δυτικῶς εὐρίσκεται ἓν μικρὸν δωμάτιον, τοῦ ὁποῖου αἱ δύο ἐλαφρῶς κυρταὶ αὐλάκες ἐπὶ τοῦ δαπέδου ἔδωσαν κατ' ἀρχὰς τὴν ἐντύπωσιν κεραμικοῦ κλιβάνου, κατὰ τὸν κ. Ἰ. Κουμανοῦδην ὅμως πρόκειται περὶ τοῦ κοίλου τῶν δοκῶν τοῦ δαπέδου. Ἰσως ἔχει δίκαιον. Ἡ τελικὴ ἀνασκαφὴ θὰ λύσῃ τὸ πρόβλημα. Αἱ τοιχογραφίαι εὐρέθησαν συσσωρευμέναι εἰς μίαν μικρὰν περιοχὴν. Δεδομένου ὅτι τὰ στρώματα εἰς αὐτὸ τὸ σημεῖον, ἔτι Νοτιώτερον ὥσαυτως καὶ σχεδὸν πανταχοῦ εἰς τὸν παρόντα τομέα, περιέχουν μικρὰ τεμάχια ἐπιχρίσματος, πολλάκις ἐγχρώμου, εἶναι προφανές ὅτι ταῦτα παρεσύρθησαν ἐκ τῶν Βορειοτέρων τομέων. Τοιχογραφίαι εὐρεθεῖσαι εἰς τὸν τομέα Ἀρβανίτη 1 δεικνύουν τὰ αὐτὰ θέματα καὶ ἀναμφιβόλως εὐρίσκοντο κατὰ χώραν. Δὲν ἀποκλείεται τὰ ἄνω στρώματα αὐτῶν τῶν τοιχογραφιῶν νὰ κατῆλθον διὰ τοῦ χειμάρρου μέχρι τοῦ Τομέως Μπρόνου 2 καὶ ἔτι Νοτιώτερον.

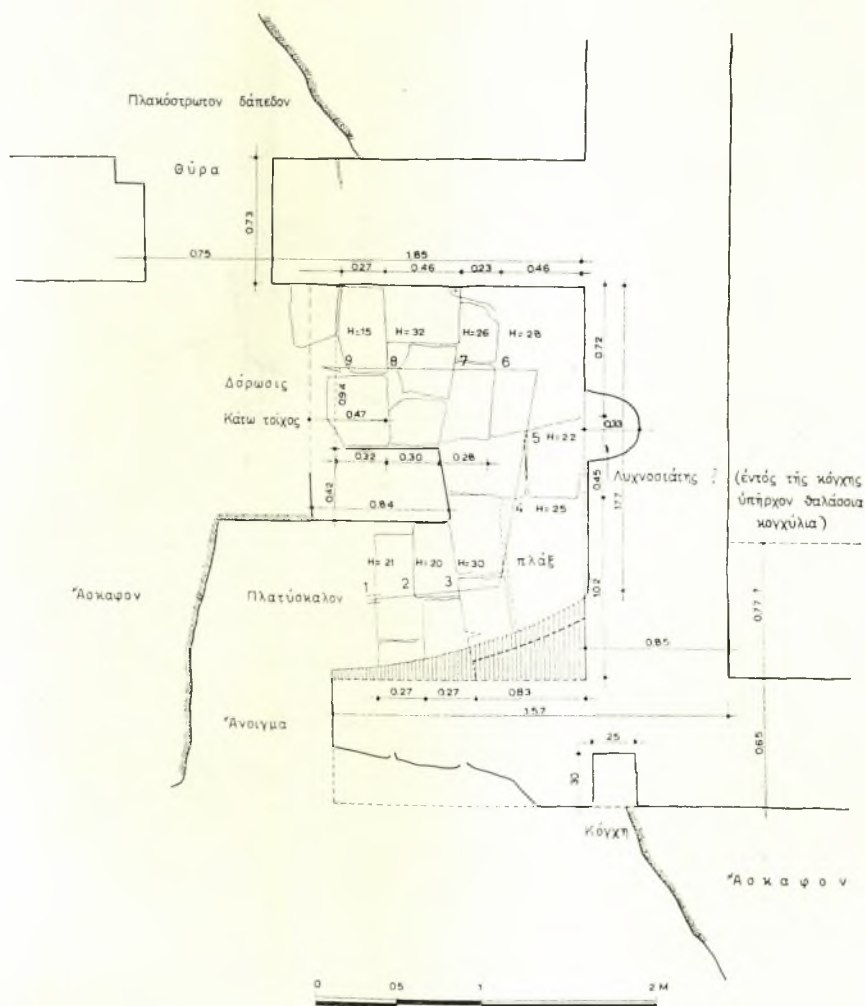
Τὰ ἀκόλουθα ἔχουσι καταγραφὴ εἰς τὸ ἡμερολόγιον τῆς ἀνασκαφῆς τὴν 7ην Αὐγούστου 1968. «Μπρόνου 2. Τὸ πρῶτον τμήμα τοιχογραφίας, διαστάσεων 35 × 65 ἐκ. περίπου, εὐρέθη εἰς τὸ τετραγώνον ἔδαφος τοῦ χειμάρρου μεταξὺ τῶν δύο ὄχθων. Παριστᾷ καλαμοειδῆ, ὡς φαίνεται, ἐκφυόμενα ἐξ εὐρείας ζώνης...». Μετὰ τὸν καθαρισμὸν (πίν. 70β) ἡ εὐρεῖα ζώνη ἐξηφανίσθη. Τὰ καλαμοειδῆ ὅμως, ἅτινα ὑπενθυμίζουν τὸν ρυθμὸν τῆς Ἀμάρανas, διατηροῦνται καλῶς. Τὰ βαθύτερα στρώματα παρουσίαζον διαρκῶς σημαντικώτερα τεμάχια, ἅτινα παρέχουσι τὴν ἐντύπωσιν ὅτι εὐρίσκονται κατὰ χώραν, κατακρημνισθέντα ἄνωθεν ἢ ἀπὸ σημείου τινὸς παρακειμένου. Ἡ τελικὴ ἀνασκαφὴ θὰ λύσῃ τὸ πρόβλημα. Εἰς τὰ ἀνευρεθέντα τεμάχια ἀνήκουν μυρτοειδῆ (πίν. 71) καὶ ἡ κεφαλὴ ἑνὸς κυανοπιθήκου μετὰ κυκλικοῦ ὀφθαλμοῦ (ὄρα Thera II, ἔγχρ. πίν. Β₁).

Δυτικώτερον, σχεδὸν εἰς τὸ μέσον τοῦ παρενθ. πίν. Β, εὐρέθη διπλῇ κλίμαξ μετ' ἐννέα σχετικῶς ὑψηλῶν βαθμίδων. Ὁ πίν. 72α δεικνύει ἀμφοτέρως τὰς πτέρυγας καὶ τὸ σχέδιον εἰκ. 2 τὰς λεπτομερεῖας. Ἀσφαλῶς πρόκειται περὶ κλίμακος ὑπηρεσίας ἄνευ ἀρχιτεκτονικῶν ἀξιώσεων. Ὅπωςδήποτε ὅμως μέσῳ αὐτῆς τῆς κλίμακος ἀνέρχεται τις ὁμαλῶς εἰς τὸ ἀνώγειον, τοῦ ὁποῖου τὸ σημαντικώτερον ἀνασκαφὴν τμήμα εἶναι τὸ ἥδη μνημονευθὲν πλακόστρωτον. Τὸ δωμάτιον τοῦτο, σχεδὸν τετράγωνον (5 × 5 μ.) (βλ. λεπτομερὲς σχέδιον εἰκ. 3 καὶ τομὴν εἰκ. 4), εἶναι σημαντικὸν κατὰ τοῦτο, ὅτι, ἂν καὶ μερικῶς βυθισθὲν, παραμένει εἰς τὴν πραγματικὴν του θέσιν. Ἡ γενικὴ ἀποψὶς μετὰ τοῦ περιβάλλοντος χώρου καὶ τῶν ὀρθίων τοίχων τοῦ ἀνωγείου, ὅπου αἱ αὐλάκες τῆς ξυλοδεσίας εἶναι εὐδιάκριτοι, παρέχεται διὰ τῶν πίν. 68α καὶ 72β. Τὸ δωμάτιον ἔχει εἰς τὸ σχεδὸν ἀκριβὲς κέντρον αὐτοῦ

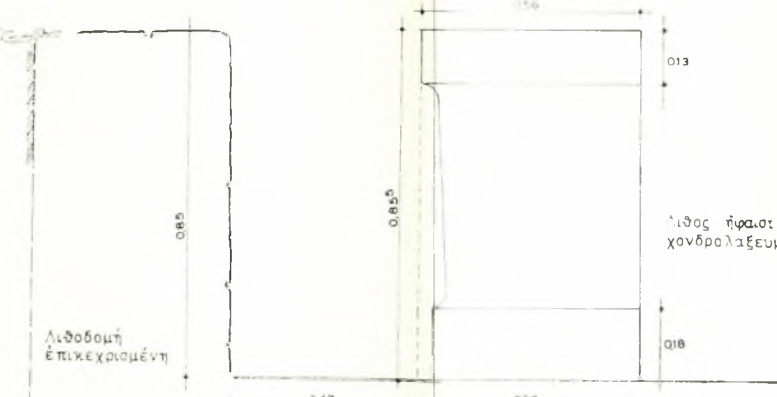
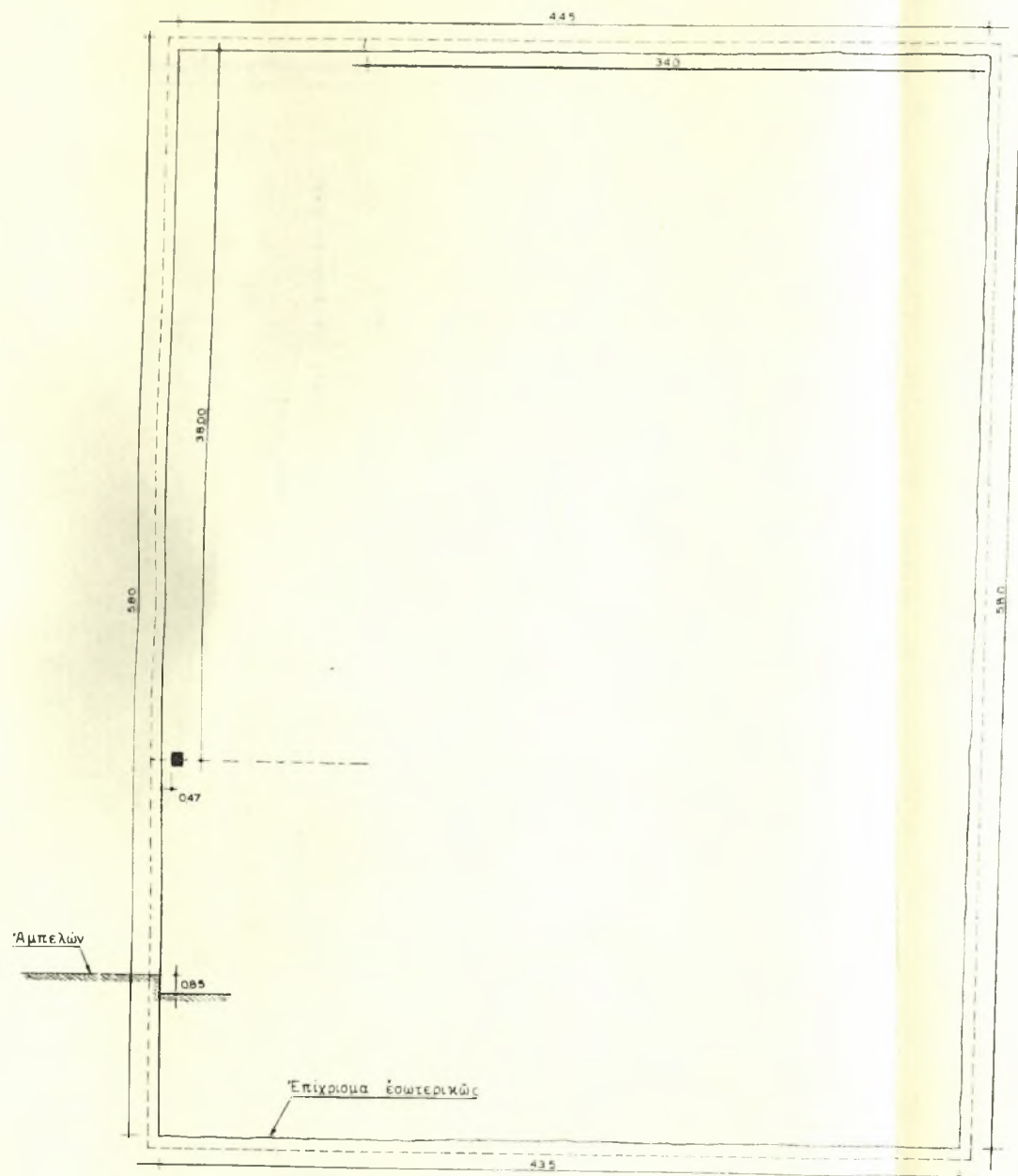
ΑΝΑΣΚΑΦΑΙ ΘΗΡΑΣ - ΠΕΡΙΟΧΗ ΑΚΡΩΤΗΡΙΟΥ
ΣΚΑΜΜΑ ΜΠΡΟΝΟΥ 2·ΑΡΒΑΝΙΤΗ 3·ΑΠΟΤΥΠΩΣΙΣ 17-8-1968

ΛΕΠΤΟΜΕΡΕΙΑ ΚΛΙΜΑΚΟΣΤΑΣΙΟΥ

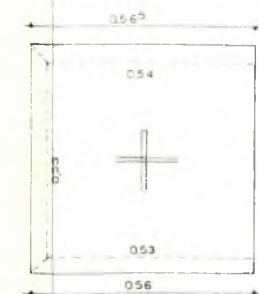
ΑΡΧΙΤΕΚΤΩΝ ΙΩΑΝΝΗΣ Ν. ΚΟΥΜΑΝΟΥΔΗΣ



Είκ. 2. Μπρόνου 2. Λεπτομέρεια κλιμακостаσιού.



ΒΑΘΡΟΝ ΤΟΠΟΘΕΤΗΜΕΝΟΝ ΑΝΑΣΤΡΟΦΩΣ



ΘΨΙΣ ΕΚ ΤΩΝ ΑΝΩ

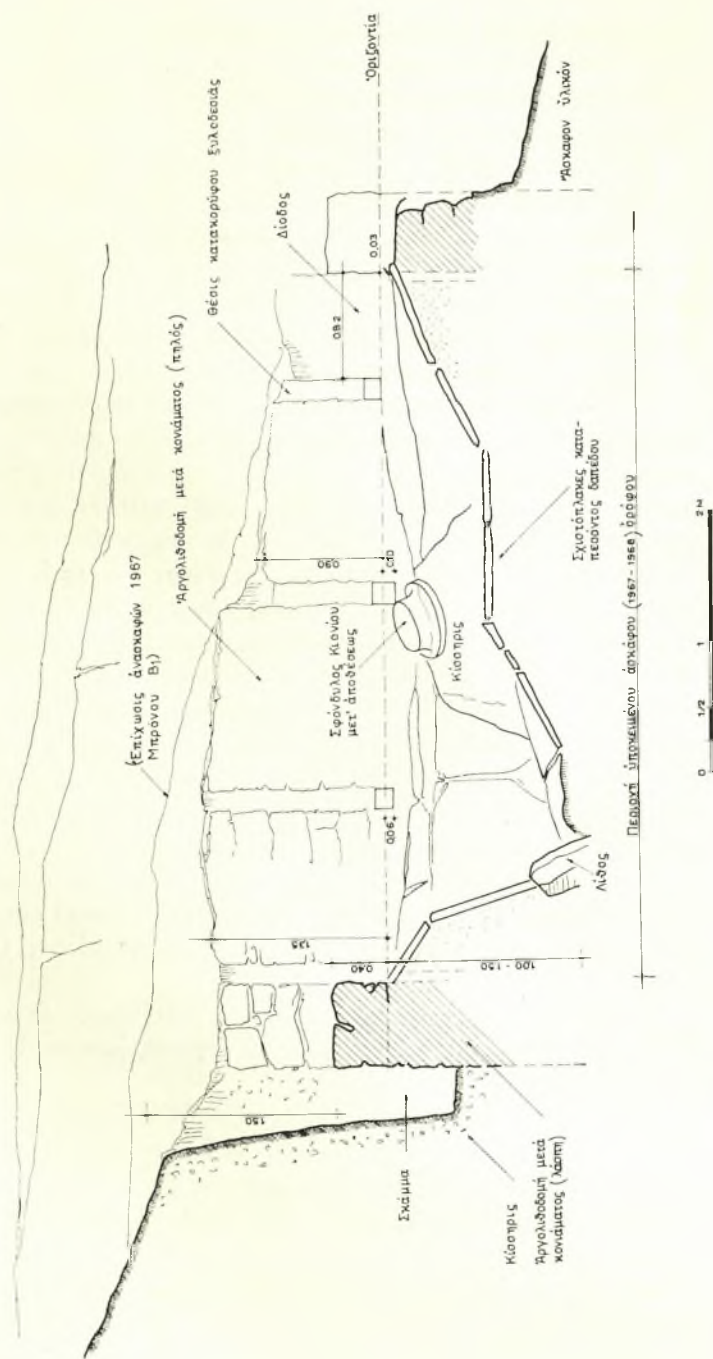
ΛΕΠΤΟΜΕΡΕΙΑ ΒΑΘΡΟΥ

ΚΑΤΩΨΙΣ ΟΡΘΟΓΩΝΙΟΥ ΜΕΤΑ ΤΟΥ ΒΑΘΡΟΥ

Χριστιανικὸν κτίσμα εἰς θέσιν Πέργερου. Κάτωψις καὶ τομαί.

ΑΝΑΣΚΑΦΑΙ ΘΗΡΑΣ - ΠΕΡΙΟΧΗ ΑΚΡΩΤΗΡΙΟΥ
ΣΚΑΜΜΑ ΜΠΡΟΝΟΥ Β2 ΑΠΟΤΥΠΩΣΙΣ 26-7-1968
ΤΟΜΗ Α-Α

APX I T E K T O N I Q A N N H Σ N* K O Y M A N O Y Δ H Σ



Είχ. 4. Μπρόνουν 2. Τομή του πλακοστρώτου δαπέδου του ανωτέρου δωματίου.

(σχέδιον εἰκ. 3) τὴν λιθίνην βάσιν ξυλίνου κίονος. Αἱ πλάκες τοῦ διαπέδου εἶναι λεπταὶ καὶ ἐνίοτε σημαντικῶν διαστάσεων, εἶναι τεθραυσμένοι καὶ ἐν μέρει ἐλαφρῶς βυθισμένοι (ᾄρα τομὴν εἰκ. 4). Ἐν καιρῷ θὰ συγκολληθῶσι καὶ θὰ τοποθετηθῶσιν εἰς τὴν οἰκίαν θέσιν.

Τὸ δωμάτιον εὐρέθη μὲ τὰ πήλινα σκεύη του ἄθικτα. Τὰ μεγαλύτερα ἄγγεῖα, πίθοι καὶ ἡθμοί, εὐρέθησαν πέριξ τοῦ κίονος. Τινὰ ἐξ αὐτῶν ἴσαντο ὄρθια, ἕτερα ἦσαν ἀνεστραμμένα (ἀμφότεραι αἱ θέσεις δέον, ὅπως θεωρηθῶσι φυσικαί) καὶ ἀρκετὰ εἶχον καταπέσει λόγῳ τοῦ σεισμοῦ. Μικρὰ ἄγγεῖα εὐρέθησαν μετὰ τῶν μεγάλων, τινὰ τῶν ὁποίων ἐφαίνοντο κατὰ τὴν διάρκειαν τῶν ἀνασκαφῶν νὰ διατηρῶσι τὸ ἀκέραιον αὐτῶν σχῆμα, ἂν καὶ εἰς τὴν πραγματικότητα ἦσαν θραυσμένα εἰς ἀπειρίαν τεμαχίων (πίν. 70α). Οἱ πίνακες 73 καὶ 74α δίδουν μόνον μικρὰν ἰδέαν τοῦ πλούτου κεραμικῆς αὐτοῦ τοῦ δωματίου. Ὁ πίναξ 74β δεικνύει τὸ δάπεδον τοῦ δωματίου μετὰ τὴν πλήρη ἀπομάκρυνσιν τῶν ἀγγείων. Τὰ πλέον σημαντικὰ τῶν εὐρεθέντων ἀγγείων εἶναι: Ὁ ἡθμὸς πίν. 75α¹ φέρει κάλυμμα καὶ ὁ πυθμὴν του εἶναι πυκνῶς διάτρητος ὥς κόσκινον. Ἄν καὶ εἶναι τοῦ αὐτοῦ σχήματος τῶν ἤδη γνωστῶν μικρῶν ἡθμῶν ἐκ τῆς Θήρας καὶ τῆς Κρήτης¹, ἔχει οὐχ ἥττον τὰς διαστάσεις ἐνὸς πίθου. Ἡ κυρία διακόσμησις (ἐν εἶδος κισσοῦ-waz μετὰ διπλῶν μίσχων καὶ ἀπολήγοντος εἰς σχῆμα δίσκου) εἶναι ἐκ τῶν πλέον ἐξευλιγμένων, ἀλλὰ πάντοτε ἐντὸς τῶν πλαισίων τῆς YM Ia περιόδου. Τὸ κυλινδρικὸν ἄγγεῖον (πίν. 76α) ἐκ κοκκινωποῦ πηλοῦ μετὰ λευκῶν κροκοειδῶν εἶναι ὥσαύτως ἡθμὸς ἔχων τὸν πυθμένα εἰς τὸ μέσον τοῦ κυλίνδρου. Ἡ ραμφόστομος πρόχους (πίν. 78α) μετὰ τῶν ἱπταμένων χελιδόνων εἶναι μοναδική. Τὰ πτηνά, ἂν καὶ ἐκπληκτικῶς φυσικὰ καὶ χαριέντα, ἔχουν σχεδιασθῇ ἀπὸ μνήμης καὶ παρουσιάζουν ἓνα μικτὸν τύπον, ὅστις δὲν ὑπάρχει ἐν τῇ πραγματικότητι. Τὸ μέλαν πτέρωμα καὶ αἱ μακραὶ ψαλιδωταὶ οὐραὶ ἀνήκουσιν εἰς τὴν χελιδόνα τῶν ἀγρῶν (*hirundo rustica*), ἐνῶ τὸ λευκὸν τῆς ράχεως ἀνήκει εἰς τὴν χελιδόνα τῆς πόλεως (*chelidonaria urbana*).

Πολλὰ μικρὰ ἄγγεῖα φέρουν ὥραϊαν διακόσμησιν ἐκ κροκοειδῶν καὶ ἄλλων φυτῶν ἀλλὰ δὲν ἠδυνήθημεν νὰ συγκεντρώσωμεν ἀρκετὰ ὄστρακα πρὸς ἱκανοποιητικὴν ἀποκατάστασιν.

Μοναδικὴ ἐξαίρεσις εἶναι ἐν ἐπίμηκες ἄγγεῖον (ἴσως ὀνομαστέον κύμβη), ὅλα τὰ τεμάχια τοῦ ὁποίου εὐρέθησαν. Ἐπὶ λευκοκίτρινου βάθους ἀπεικονίζονται καστανόχρωμοι δελφῖνες μετὰ χρήσεως λευκοῦ. «Κύματα» καὶ «νέφη» δηλοῦνται διὰ τοῦ αὐτοῦ χρώματος (πίν. 78β). Ἀξιοσημείωτον εἶναι ὅτι ἡ

¹ N. ÅBERG, *Bronzezeitl. u. Früheisenz. Chronologie IV*, 136, εἰκ. 257-8, καὶ 213, εἰκ. 394.

κεραμεικὴ αὐτοῦ τοῦ τομέως ἀνήκει εἰς τὴν ἐγχωρίαν ἀμαυρόχρωμον τεχνικήν. Ὁ πίναξ 75β δεικνύει ἓνα ἐκ τῶν πίθων, τὰ τεμάχια τοῦ ὁποίου εἰκονίζονται εἰς τὸν πίνακα 70α. Εἰς μέγαν ἀριθμὸν ὥσαυτως εὐρέθησαν λίθινα ἀγγεῖα. Τμήμα ἐνὸς ἀβαθοῦς ἀγγείου (διὰ τὴν ἀνάμειξιν χρωμάτων, ἢ τράπεζα προσφορῶν) φέρει περίξ τοῦ χείλους μίαν σειρὰν ἀβαθῶν κοιλοτήτων· ἐνθυμίζει κέρον (πίν. 77α). Ἐν εἰσέτι τεμάχιον πλακὸς (πίν. 77β) καλύπτεται ὑπὸ παρομοίων κοιλοτήτων.

Ἐνδιαφέρον ὥσαυτως εἶναι ἐν λίθινον θραῦσμα χείλους, τὸ ὁποῖον δυνατὸν νὰ ἀνήκῃ εἰς φρεατοειδῆ σιτοβολῶνα, εἰς πηγάδιον ἢ εἰς λεκάνην ἀποχωρητηρίου, δεδομένου ὅτι τὸ σχῆμά του εἶναι μᾶλλον ἐλλειπτικὸν ἢ στρογγύλον. Μεγάλα σχετικῶς ἀγγεῖα εὐρέθησαν εἰς σημεία ὅπου φαίνονται νὰ κατέπεσαν ἐκ τοῦ ἀνωγείου. Ἐν ἐξ αὐτῶν ἀπεικονίζεται εἰς τὸν πίνακα 77γ. Τὸ ἐλαφρῶς ἀκρωτηριασμένον ἀγγεῖον τοῦ πίνακος 77δ εὐρέθη εἰς Βορειότερον καὶ ὑψηλότερον στρώμα τῆς ἐπιχώσεως. Προφανῶς, ὥς δηλώνει καὶ ἡ χρῆσις αὐτοῦ, ἦτο τοποθετημένον ἐπὶ τῆς στέγης. Ἀνεγνωρίσθη ὄντως τῇ βοηθείᾳ παρομοίων σημερινῶν ἀγγείων, ἅτινα χρησιμεύουσι διὰ τὸ πότισμα πτηνῶν, ἰδίως περιστερῶν. Τὸ χώρισμα εἰς τὸ μέσον ἀναγκάζει τὰ πτηνὰ νὰ πατοῦν ἐπ' αὐτοῦ καὶ τὰ ἐμποδίζει νὰ ρυπαίνουσι τὸ ὕδωρ διὰ τῶν ποδῶν ἢ νὰ λούωνται ἐντὸς αὐτοῦ.

Ἦτο φανερόν, ὅτι ἡ παροῦσα συνοικία εἶχε μίαν ἀποθήκην εἰς τὸ ἰσόγειον, ἥς τὸ Νοτιώτερον τμήμα (τῶν ὀρθίων πίθων) εἶχεν ἤδη ἀνασκαφῇ κατὰ τὸ 1967¹. Ἡ περιοχὴ αὕτη εἶχεν ἐπιμελῶς στεγασθῇ² καὶ ἐπροστατεύθη κατ' αὐτὸν τὸν τρόπον ἀποτελεσματικῶς κατὰ τὴν διάρκειαν τοῦ χειμῶνος. Ἀπαξ μόνον μίαν βροχερὰν ἡμέραν τὰ ὕδατα ἐξεχείλισαν καὶ μικρὰ ποσότης ὕδατος εἰσέδυσεν εἰς τὴν ἀποθήκην. Κατὰ τὸ 1968 ἐλήφθησαν ἅπαντα τὰ ἀναγκαῖα μέτρα· ὁλόκληρος ἡ ἀποθήκη ἀνεσκάφη καὶ μία μόνιμος στέγη ἐτοποθετήθη (πίν. 65 - 66)· παρετράπη ὥσαυτως τὸ ρεῦμα τοῦ χειμάρρου (πίν. 64).

Ἡ τομὴ (σχέδιον εἰκ. 5) δίδει μίαν εἰκόνα τῆς περιοχῆς πρὸ τῆς ἀνασκαφῆς. Ἡ παλαιὰ κοίτη τοῦ χειμάρρου (εἰς τὸ μέσον τοῦ σχεδίου) εὐρίσκετο περὶ τὰ 5.50 μ. ὑψηλότερον τοῦ δαπέδου τῆς ἀποθήκης. Τὸ βάθος εἰς ὃ ἔφθασεν ἡ ἀνασκαφὴ ἦτο ἄνω τῶν 11 μ. ἀπὸ τῆς ἐπιφανείας τῶν γειτονικῶν ἀμπελώνων. Τὸ ὕλικόν τῶν ἀνωτέρων στρωμάτων συνίσταται ἐκ κόνεως, ἐνῶ τὰ στρώματα ὅπου κεῖνται τὰ ἐρείπια ἦσαν παντοῦ ἐκ κισίρεως. Τὸ τελευταῖον

¹ ΠΑΕ 1967, 136 καὶ παρ. ἐνθ. πίν. Α ἔναντι=Thera I, σ. 16 κ. ἐξ, Plate C.

² ΠΑΕ 1967 πίν. 120γ = Thera I, σ. 31, εἰκ. 43.

αὐτὸ στρώμα ἐξ αἰτίας τῆς διαβρώσεως ὀφειλομένης εἰς τὰς πλημμύρας τοῦ χειμῶνος ἔχει ἀπολέσει πολὺ ἐκ τοῦ ἀρχικοῦ του πάχους, τὸ ὅποιον θὰ ὑπῆρξε περὶ τὰ 4 μ. Ἡ παρασυρθεῖσα κίσηρις ἔχει ἀντικατασταθῇ ὑπὸ κόνεως ἐνίοτε μάλιστα καὶ ὑπὸ ἄμμου. Σήμερον μεγάλη ποσότης ἄμμου ὑπάρχει εἰς τὴν ἐπιφάνειαν μεταξὺ τοῦ χωρίου καὶ τοῦ χώρου τῆς ἀνασκαφῆς, ἥτις καθιστᾷ τὴν πρόσβασιν ἀνθρώπων καὶ ζώων δύσκολον, ἀδύνατον δὲ τὴν τῶν αὐτοκινήτων. Ἐχομεν τώρα κατασκευάσει ἐπὶ τῆς ἀμμόδους ἐπιφανείας ἓνα δρόμον ἐστρωμένον διὰ λίθων καὶ τέφρας.

Ἐχει ἀποδειχθῇ ὅτι ὁ τομεὺς Ἀρβανίτη 1 ἦτο ὄντως μία τριμερὴς ἀποθήκη, ἥς τὸ πρῶτον μέρος, πρὸς Νότον, ἔχει ἀποκαλυφθῇ κατὰ τὰς ἀνασκαφὰς τοῦ 1967. Εἰς τὸν πίν. 79α, ὅστις δεικνύει ὁλόκληρον τὴν ἀποθήκην ὡς φαίνεται αὕτη ἐκ Βορρᾶ, τὸ πρῶτον (ἀνώτατον) τμῆμα εἶναι εἰσέτι κεκαλυμμένον μὲ τὴν προσωρινὴν στέγην τοῦ 1967. Δύναται τις νὰ διακρίνῃ, ὑπὸ τὴν στέγην, τμῆμα τοῦ ἀρχαίου τοίχου, ὅστις χωρίζει τὸ πρῶτον διαμέρισμα ἐκ τοῦ μεσαίου. Τὸ ἐπόμενον (πρὸς τὰ κάτω) τμῆμα παρουσιάζει τὴν ἀρχὴν τοῦ δευτέρου ἐγκαρσίου τοίχου καὶ τὸ τρίτον δωμάτιον Βορείως (ἐντὸς τοῦ ὁποίου διακρίνεται εἰς ἐργάτης).

Βορειότερον (εἰς τὸ κατώτατον μέρος τῆς εἰκόνης) εὐρέθη εἰς ἐκ τῶν ἐλαχίστων τομέων, ἐνθα δὲν ὑπάρχουν κτίσματα. Εἶναι ἐν εἶδος αὐλῆς. Ἐξεμεταλλεύθημεν τὸ γεγονός διὰ νὰ σκάψωμεν βαθύτερον οὕτως ὥστε, διὰ πρῶτην φοράν, νὰ δυνηθῶμεν νὰ μελετήσωμεν τὴν στρωματογραφίαν.

Ὁ τοίχος ἔχει κατασκευασθῇ ἐκ λογάδων λίθων, προσεκτικῶς συνδεδεμένων, καὶ ἐπ' αὐτοῦ εἶναι ὁρατὸν τὸ ἀποτύπωμα τῆς ὀριζοντίας δοκοῦ, ἥτις ἀπετέλει τμῆμα τῆς ξυλοδεσίας (εὐκρινῶς διακρινόμενον εἰς τὴν φωτογραφίαν). Ὑπὸ τὸ στρώμα τῆς κισήρεως ὑπῆρχεν ἕτερον στρώμα, πάχους 0.45 μ., ἐξ ὑπομέλανος γῆς πλήρους μικρῶν κροκαλῶν καὶ μεγάλου ἀριθμοῦ ὀστράκων. Ἡ τομὴ (σχέδιον εἰκ. 6) παρουσιάζει δεξιὰ (πρὸς Δυσμὰς) ἓνα διπλοῦν συμπαγῇ τοῖχον (πρβ. πίν. 80). Ἡ συνοικία αὕτη ὠνομάσθη προσωρινῶς «Δυτικά δωμάτια» (βλ. κατωτέρω). Ἡ τομὴ δεικνύει περαιτέρω τὸ στρώμα ἡφαιστειακῆς τέφρας (κισήρεως), τὸ στρώμα μελανῆς γῆς μετὰ τῶν κροκαλῶν καὶ ἐν δάπεδον ἐκ κτυπητῆς γῆς. Αἱ θεμελιώσεις τοῦ βορείου τοίχου τῆς ἀποθήκης εἶναι 0.55 μ. ὑπὸ τὸ παρὸν ἐπίπεδον.

Ἀνεσκάψαμεν ἐκεῖ εἰς βάθος 2.40 μ. ἀπὸ τοῦ μελανοῦ στρώματος. Ὑπὸ τὴν θεμελίωσιν τοῦ τοίχου, οἱ λίθοι καὶ τὰ ἐλάχιστα ὀστράκα ἐξαφανίζονται ἐντελῶς, ἀντικαθιστάμενα ὑπὸ ἀργιλώδους ἄμμου. Ἐφθάσαμεν εἰς βάθος 1.50 μ. ἐντὸς τοῦ καθαροῦ αὐτοῦ στρώματος καὶ δὲν συνηντήσαμεν λάβαν. Ἦτο συνεπῶς δυνατόν, εἰς αὐτὴν τὴν περιοχὴν καὶ εἰς ἄλλας ὁμοίας τῆς πρὸ τῆς ἐκρήξεως Θήρας νὰ καλλιεργηθῇ τὸ ἔδαφος καὶ νὰ ἀναπτυχθῶσι δένδρα. Ὁ πηλὸς ὁ χρησιμοποιούμενος ὑπὸ τῶν κεραμοποιῶν τῆς

σικύους, μήκους 0.15 μ., ἴσως βάρη διὰ τὰ δίκτυα τῶν ἀλιεῖς σήμερον τοποθετοῦν εἰς τὰ δίκτυά των μικρὰ μολύβδινα κυλινδρικά βάρη.

Ἐκαλύψαμεν τὴν τάφρον, ἀφοῦ συνωθήσαμεν ἐκεῖ (πίν. 79β) τὰς ἡφαιστειακὰς βόμβας, αἵτινες ὑπῆρξαν ἐν πραγματικὸν ἐμπόδιον διὰ τὴν ἀνασκαφήν. Ἐκσφενδονισθέντες λόγῳ τῆς ἐκρήξεως εἰς ἀπόστασιν πλέον τῶν 15 χιλμ. οἱ ὀγκόλιθοι οὗτοι, θραύσματα τῶν τοιχωμάτων τοῦ κρατήρος, συνίστανται πάντοτε ἐκ σκληρᾶς γρανιτικῆς λάβας καὶ ζυγίζουν πολλάκις ὑπὲρ τὸν τόννον. Πιθανῶς τινὲς ἐξ αὐτῶν νὰ μετεφέρθησαν λόγῳ τῶν πλημμυρῶν, ὅπωςδὴποτε ὅμως, καὶ σήμερον ἡ ἐπιφάνεια τῶν γειτονικῶν ἀγρῶν εἶναι πλήρης τοιούτων λίθων.

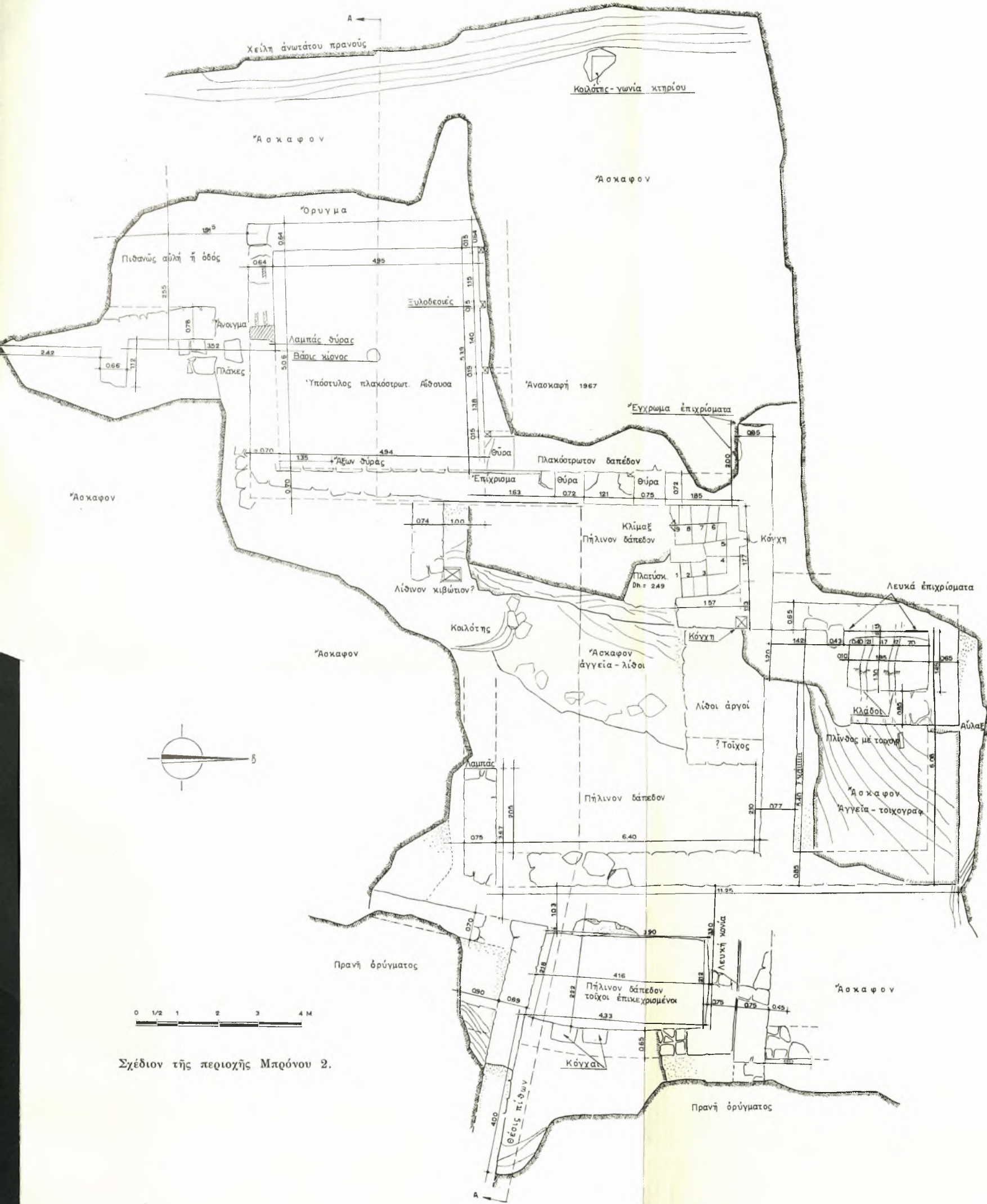
Ἡ τριμερὴς ἀποθήκη ἔχει εἰς τὴν Βορείαν, τὴν Ἀνατολικὴν καὶ τὴν Νοτίαν πλευρὰν ἀπλοῦς τοίχους ἀλλὰ τὰ πράγματα περιπλέκονται εἰς τὴν Δυτικὴν, ὅπου οἱ τοῖχοι φαίνονται νὰ εἶναι διπλοὶ εἰς ὠρισμένα σημεῖα. Τὸ Βορειότερον τμήμα αὐτοῦ τοῦ διπλοῦ Δυτικοῦ τοίχου στέφεται ἐπὶ πλέον διὰ σειρᾶς κατειργασμένων λίθων (πίν. 80). Ἦτο ἐν ἐπιβλητικὸν θέαμα, ὅταν προϊόντες εἰς βάθος ἤρχισαμεν νὰ ἀποκαλύπτωμεν τοὺς σωροὺς τῶν ἀγγείων εἰς τὸ δωματίον 3 τῆς ἀποθήκης μετὰ τοῦ ὑπερκειμένου διπλοῦ τοίχου (πίν. 80β). Ἡ τομὴ (σχέδιον εἰκ. 7) δίδει μίαν ἰδέαν τοῦ ὕψους τῶν τριῶν διαμερισμάτων τῆς ἀποθήκης καὶ ἡ τομὴ (σχέδιον εἰκ. 8) δεικνύει τὸ ἔτι μεγαλύτερον βάθος (δεξιὰ τοῦ σχεδίου) ὅπου ἀπεκαλύφθη ἐτέρα κατασκευὴ («ἀργολιθοδομή»).

Τὸ προσωρινὸν σχέδιον τῆς ἀποθήκης (σχέδιον εἰκ. 9), σχεδιασθὲν ὑπὸ τοῦ κ. Ἰ. Κουμανούδη, εἶναι εἰσέτι ἀσυμπλήρωτον εἰς λεπτομερείας, ἀλλὰ λόγῳ τῆς προόδου εἰς τὸν καθαρισμὸν τῶν τοίχων εἶναι πληρέστερον τοῦ δημοσιευθέντος εἰς τὸ «Ἔργον» 1968, σ. 92.

Τὸ Νοτιώτατον δωματίον 1 δὲν θὰ περιγραφῇ ἐκ νέου. Ἐλάχισται μόνον νεώτεραι ἀρχαιοτήτες εὐρέθησαν καὶ ἡ ἔκθεσις τοῦ 1967 ἐπαρκεῖ. Τὰ ἔτερα δύο διαμερίσματα, Ἀποθήκη 2 καὶ Ἀποθήκη 3, ἦσαν μικρότερα καὶ περιεῖχον ἐκπληκτικὴν ποσότητα ἀγγείων, μικρῶν καὶ μεγάλων, διακεκοσμημένων καὶ μὴ. Τινὰ ἐξ αὐτῶν εἶναι εἰσηγμένα. Οἱ μεγάλοι πίθοι ὧς καὶ πολλὰ μικρὰ ἀγγεῖα εὐρεθέντα ἐπὶ τοῦ ἐδάφους ἔκειντο εἰς τὴν ἀρχικὴν των θέσιν ἐνῶ τὰ λοιπὰ εἶχον καταπέσει ἐκ τοῦ ἀνωγείου ἢ ἐκ ραφίων. Ἐκειντο εἰς διάφορα ἐπίπεδα, ὧς ἐπὶ τὸ πλεῖστον τεθραυσμένα καὶ μέγας ἀριθμὸς τεμαχίων ἐξ ὠραιοτάτων ἀγγείων δὲν εὐρέθη, προφανῶς κονιορτοποιηθέντων. Δὲν δυνάμεθα ἐνταῦθα νὰ παράσχωμεν εἰμὴ μόνον σύνοψιν τῶν περιστατικῶν τῆς ἀνευρέσεως.

Γενικῶς, πέριξ τῶν πύθων, πολλάκις πέριξ ὁμάδος μικροτέρων ἀγγείων, παρετηρήθησαν διάτοιχοι κατασκευασθέντες ἐξ ὀρθῶν ὀμῶν πλίνθων. Κάθετοι ὅπαι διαμέτρου 10 ἐκ. περίπου δηλώνουν ὅτι μικροὶ ὀρθοὶ πάσσαλοι

ΑΝΑΣΚΑΦΑΙ ΘΗΡΑΣ - ΠΕΡΙΟΧΗ ΑΚΡΩΤΗΡΙΟΥ
ΣΚΑΜΜΑΤΑ ΜΠΡΟΝΟΥ 2 & ΑΡΒΑΝΙΤΗ 3
ΑΠΟΤΥΠΩΣΙΣ 31/7 καὶ 2-9-10-13/8-68
ΑΡΧΙΤΕΚΤΩΝ ΙΩΑΝΝΗΣ Ν. ΚΟΥΜΑΝΟΥΔΗΣ



Σχέδιον τῆς περιοχῆς Μπρόνου 2.

ἦσαν τοποθετημένοι ἐντὸς αὐτῶν. Ὁ λόγος δι' ὃν οἱ πάσσαλοι οὗτοι εἶχον τοποθετηθῇ δὲν ἐγνώσθη εἰδέει. Παρομοία εἶναι ἡ ὁπὴ ἡ παρατηρηθεῖσα κατὰ τὸ 1967 παρὰ τοὺς πίθους τῆς ἀποθήκης 1¹ καὶ ἥτις ἡρομηνέυθη τότε ὥς ἀνήκουσα εἰς ὑφαντικὸν ἱστόν.

Εἰς τὰ ἀνώτερα στρώματα ἐκάστου δωματίου εὐρέθησαν μικρὰ ἀγγεῖα καὶ ὀλίγα ὄστρακα. Ἀμέσως κατόπιν ἐφάνησαν τὰ χεῖλη τῶν πίθων κατὰ κανόνα ὀρθῶν, ἃν καὶ τὰ τοιχώματά των πάντοτε τεθραυσμένα. Οἱ πίθοι ἦσαν τοποθετημένοι ἐπὶ τοῦ δαπέδου καὶ τὸ ὕψος των ἦτο γενικῶς ὀλιγώτερον τοῦ ἐνὸς μέτρου. Ὅλοι οἱ πίθοι καὶ σχεδὸν ὅλα τὰ λίθινα ἀγγεῖα εὐρέθησαν κατὰ χώραν καὶ ἴσταντο ἄλλοτε ὀρθά, ἄλλοτε ἀνεστραμμένα, τοποθετημένα εἰς τὴν θέσιν ταύτην ἐσκεμμένως ὑπὸ τῶν κατοίκων. Τὰ λίθινα ἀγγεῖα ἦσαν λύχνοι, μικροὶ καὶ μεγάλοι, ἰγδία ἢ ὄλμοι, τριπτῆρες, λίθοι καὶ τριποδικὰ σκεύη, ἅτινα ἦσαν ὡσαύτως ἰγδία. Ἀνευρίσκετο πάντοτε ὁ λίθος γενικῶς σφαιρικός, διὰ τοῦ ὁποίου οἱ σκληροὶ καρποὶ συνεθλίβοντο, ἐθραύοντο ἢ ἐτρέβοντο. Ἡ ὅλη ἐπίχωσις ἐκτὸς τῶν πίθων ἀπὸ τοῦ χείλους μέχρι τοῦ πυθμένος ἦτο πλήρης μικρῶν ἀγγείων καταπεσόντων ἐκ τοῦ ἀνωγείου ἢ τῶν ραφίων.

Τὸ δωματίον ἀρ. 2 τῆς ἀποθήκης περιεῖχε κυρίως δύο ομάδας πίθων. Ἡ πρώτη ἐκ μικρῶν ἀγγείων καὶ πίθων εὐρίσκετο παρὰ τὴν θύραν τῆς Ἀποθήκης 1 καὶ ἡ δευτέρα εἰς τὴν γειτονικὴν (Δυτικὴν) γωνίαν τοῦ δωματίου². Ὁ πίναξ 81α δεικνύει τὴν στιγμὴν τῆς ἀποκαλύψεως τῶν δύο κυρίων δειγμάτων καὶ ὁ πίναξ 107 τὰ αὐτὰ ἀγγεῖα μετὰ τὴν συγκόλλησιν. Ὁ πίναξ 81β δεικνύει ἓν ἀγγεῖον, ἐπὶ τοῦ ὁποίου ἔχουσι καταπέσει δύο μικρότερα ἄλλα ἀγγεῖα. Εἰς ἓν ἐξ αὐτῶν διακρίνεται ἓν μικρὸν δισκοειδὲς σταθμίον (βάρος) (ἰδὲ κατωτέρω), ὅπερ φέρει ἐγχαράκτως ἐπὶ τῆς μιᾶς ὀψεως τὸ σχῆμα Δ. Προσκειμένον πρὸς τὸν Δυτικὸν τοῖχον τοῦ παρόντος δωματίου εὐρίσκετο ἕτερον ἄγραφον ἀγγεῖον, τοῦ ὁποίου τὸ ἐπιστόμιον εἶχε κατακυλίσσει. Ἡ φωτογραφία πίν. 82α δεικνύει τὸ πῶμα τεθὲν εἰς τὴν θέσιν του, ὥς καὶ θραύσματα μικρῶν καὶ μεγάλων ἀγγείων, ἅτινα κατέπεσαν πιθανῶς ἐκ τῶν ἄνω. Ὁ πίναξ 82β παρέχει καλυτέραν εἰκόνα τούτου. Ἀμέσως μετὰ τὴν ἀπομάκρυνσιν αὐτοῦ τοῦ στρώματος, ἓν θαυμάσιον ρυτὸν εἰς

¹ ΠΑΕ 1967, πίν. 116β καὶ 117α = Thera I, σ. 26, εἰκ. 30 καὶ 31.

² Διὰ τὰ διευκολύνωμεν τὴν καταγραφὴν τοῦ μεγάλου ἀριθμοῦ ἀγγείων, διηρέσαμεν ἐκαστὴν ἀποθήκην εἰς τρία τμήματα, ἐξ Ἀνατολῶν πρὸς Δυσμὰς, ὀνομάζοντες τὸ Ἀνατολικόν (1), τὸ Μεσαῖον (2) καὶ τὸ Δυτικόν (3). Παραδείγματος χάριν ἡ ἔνδειξις 2, 2 σημαίνει τὴν Ἀποθήκην 2 καὶ τὸ μεσαῖον τμήμα. Τὰ ἀγγεῖα εἰς ἕκαστον διαμέρισμα ἡριθμήθησαν ἀπὸ τοῦ 1 καὶ ἐξῆς· ἐπομένως οἱ μεγαλύτεροι ἀριθμοὶ σημαίνουν κατὰ κανόνα μεγαλύτερον βᾶθος.

σχῆμα λεοντοκεφαλῆς ἐνεφανίσθη (πίν. 83α καὶ 113β). Τοῦτο ἔκειτο ἐπὶ τοῦ δαπέδου.

Τὸ γεγονός τοῦτο βοηθεῖ εἰς τὴν ἐρμηνείαν τῆς σειρᾶς μικρῶν προχοΐδων καὶ κυαθίσκων (πίν. 83β), ἅτινα εὐρέθησαν εἰς τὸ Ἀνατολικὸν τμήμα τοῦ αὐτοῦ δωματίου, εἰς διάφορα ὅμως ἐπίπεδα. Ἐπὶ τοῦ δαπέδου εὐρέθη εἰς ἄωτος μικρὸς κύαθος πλήρης ἀνθράκων. Ἰχνη ἀνθράκος ἀνευρίσκοντο καὶ ἐπὶ τῆς κισήρεως, ἐκ τῆς ὁποίας ἀπετελεῖτο ἡ ἐπίχρσις. Πάντα ταῦτα δεικνύουν ἐναργῶς τὸν θρησκευτικὸν χαρακτῆρα τοῦ ἄνω πατώματος, ὁποῦθεν κατέπεσαν τὰ ἀνωτέρω.

Δυτικῶς τῆς Ἀποθήκης 2, καὶ εἰς ὑψηλότερον ἐπίπεδον, εὐρίσκονται τὰ δάπεδα τῶν ὑπολοίπων διαμερισμάτων. Ἐν δωματίον συγκοινωνεῖ μετὰ τῆς Ἀποθήκης 2, ὅπερ ἔχει καταγραφῇ εἰς τὸ ἡμερολόγιον τῆς ἀνασκαφῆς ὡς «Δυτικὸν δωμάτιον 2». Ἐπὶ τοῦ δαπέδου του, τὸ ὁποῖον ἀργότερον ἀνεγνωρίσθη ὡς ἀνωγείον, εὐρέθη, ὀρθὸς εἰσέτι, ὁ πυθμὴν ἑνὸς μεγάλου πίθου καὶ πλησίον αὐτοῦ μετ' ἄλλων ἀκρωτηριασμένων ἀγγείων ἀνευρέθη κατὰ χώραν μία τράπεζα προσφορῶν, μικρὸν μόνον τεμάχιον τῆς ὁποίας ἀπώλεσθη κατὰ τὴν καταστροφὴν. Ἑβδομάδας τινὰς ἀργότερον μία ὠραιότητα ραμφόστομος μαστοπρόχους ἀπεκαλύφθη διακεκοσμημένη μὲ στάχυν κριθῆς (πίν. 102β καὶ 112α).

Πάντα ταῦτα πείθουσιν ἡμᾶς ὡς πρὸς τὸν θρησκευτικὸν χαρακτῆρα τοῦ ἀνωγείου χώρου τῶν δωματίων τούτων, ἐξ αὐτῶν δὲ κατέπεσον ἐντὸς τῆς ἀποθήκης τὰ προαναφερθέντα ἀγγεῖα τελετουργικοῦ χαρακτῆρος. Ἡ φωτογραφία πίν. 84 δεικνύει δύο εἰσέτι ἀγγεῖα τῆς αὐτῆς φύσεως: ἓν κωνικὸν ρυτὸν καὶ μίαν ὠραιοτάτην πρόχουν μετὰ ψυχανθῶν. Περαιτέρω (εὐρισκόμεθα σχεδὸν εἰς τὸ μέσον τῆς ἀποθήκης) καὶ ἐπὶ τοῦ αὐτοῦ δαπέδου (πίν. 85α) ἀπεκαλύφθη εἰς ἄσκος (πίν. 109β) καὶ ἡ θαυμασία κύμβη τῶν χελιδόνων (πίν. 85β), ἣτις, ὡς ἔκειτο ἄθικτος, εὐρίσκετο πιθανῶς κατὰ χώραν. Εἰς τὴν αὐτὴν θέσιν ἀνευρέθη μία μικρὰ τετράγωνος πηλίνη λάρναξ, πλασιουμένη ὑπὸ ὀρθῶν ὦμῶν πλίνθων (πίν. 86α). Τεμάχια λεπτῆς πλακὸς ἐξ ἀλαβάστρου ἀπεκαλύφθησαν ὀλίγον ὑψηλότερον καὶ ὑπ' αὐτὰ ἐν μεγαλύτερον τεμάχιον ἴσως ἀνήκον εἰς τὴν αὐτὴν πλάκα. Δυστυχῶς, ὁ ἀλάβαστρος, ὡς φαίνεται, διαβιβρώσκεται ἀπὸ τὴν κίστην, διότι τὰ ὑπολείμματα ἀλαβαστρίνης κύλικος, ἅτινα εὐρέθησαν σχεδὸν εἰς τὴν διαχωριστικὴν γραμμὴν μεταξὺ τῆς Ἀποθήκης 1 καὶ 2, εἶχον περιέλθει εἰς τὴν κατάστασιν τῆς τελείας διαλύσεως. Ἡ πλᾶξ ἀνήκεν ἴσως εἰς ἀγγεῖον (πῶμα;). Μετὰ τῆς πλακὸς ὑπῆρχον ἴχνη ὠρισμένων ὀργανικῶν οὐσιῶν (ἄχυρον, πάπυρος, λίνον;), ἅτινα ἦσαν ἐλάχιστα καὶ ἀδύνατον νὰ ἀναγνωρισθῶσι.

Μόλις ἡ λάρναξ ἐκαθαρίσθη καλύτερον, ἐφάνη ἐν πῶμα ἐξ ἀσβεστοκονιάματος, τὰ τεμάχια τοῦ ὁποίου εἶχον πέσει ἐντὸς αὐτῆς. Μετὰ τὴν ἀπο-

κατάστασιν, ἀπεδείχθη ὅτι ἐπρόκειτο περὶ τεμαχίου παχέος καὶ σκληροῦ ἐπιχρίσματος, τὸ ὁποῖον ἠδύνατο νὰ προέρχεται καὶ ἐξ ἑνὸς δαπέδου (πίν. 87α). Μία πλατεῖα ζώνη κυανοῦ χρώματος σχηματίζει ψευδῇ μαρμάρωσιν (ἐὰν τὸ τεμάχιον ἀνῆκεν εἰς τοῖχον) ἢ πλαίσιον (ἐὰν ἐπρόκειτο περὶ δαπέδου) καὶ ἀπολύγει εἰς κυματοειδῇ γραμμὴν ἐκ τῆς ὁποίας ἐκφύονται μεγάλαι ἑλικες. Ἐπὶ τοῦ πώματος αὐτοῦ ἔκειτο εἰσέτι κατὰ χώραν εἰς μόνωτος καστανόχρους κύαθος. Ὅπισθεν αὐτοῦ ὑπῆρχε σκυφοπρόχους μὲ ὥραιαν διακόσμησιν ψυχανθῶν (πίν. 86β καὶ 110α₁), ἐνῶ δεξιὰ τῆς λάρνακος, ἐπὶ τοῦ δαπέδου, ἔκειτο μικρὸν δίωτον πιθάριον. Ὁ πίναξ 86β δεικνύει τὸ ὅλον εὔρημα μετὰ τὴν συγκόλλησιν. Ἡ μικρὰ λάρναξ, καλυπτομένη ἐσωτερικῶς καὶ ἐξωτερικῶς διὰ χρώματος φαιοῦ, φέρει δύο ὀριζοντίους λαβάς εἰς ἐκάστην τῶν μακρῶν πλευρῶν καὶ ἀνὰ μίαν ἐπὶ τῶν δύο πλαγίων. Εἶναι φανερόν ὅτι ἐχρησίμευε διὰ τὴν ἀποθήκευσιν πολυτίμων οὐσιῶν ὡς ἀρωματικῶν φυτῶν, θυμιάματος καὶ παρομοίων. Χάριν συντομίας ἐδώσαμεν εἰς αὐτὸ τὸ ἀγγεῖον τὸ ὄνομα «λιβανωτρίς» (πίν. 87β). Αἱ διαστάσεις εἶναι 40 ἐκ. μήκος, 26.5 ἐκ. πλάτος καὶ 21 ἐκ. ὕψος.

Παρὰ τὴν λιβανωτρίδα καὶ ἐντὸς τοῦ ἤδη μνημονευθέντος περιβόλου ἐξ ὠμῶν πλίνθων ἔκειτο κατὰ χώραν μία πλάξ μήκους 0.68 μ. καὶ πλάτους 0.32 μ., ἐπὶ τῆς ὁποίας ἦσαν τοποθετημένα δύο μολύβδινα δισκοειδῆ σταθμά, τὸ ἐν ἐπὶ τοῦ ἑτέρου μετὰ τοιαύτης συμμετρίας (πίν. 88α) ὥστε νὰ θεωρῇται βέβαιον ὅτι εὐρέθησαν κατὰ χώραν. Ἡ διάμετρος τοῦ πρώτου εἶναι 0.088 καὶ τοῦ δευτέρου 0.055 μ. Τὸ ἀνωτέρω εὔρημα ἤγαγεν εἰς τὸ νὰ δοθῇ ἡ ἐρμηνεία τῆς ὑπάρξεως ἐνταῦθα ἑνὸς ζυγοῦ. Ἡ μελανὴ κηλὶς εἰς τὴν ἀριστερὰν γωνίαν τῆς πλακός, εὐκρινῶς ὁρατὴ εἰς τὴν φωτογραφίαν, δέον ὅπως ἀποδοθῇ εἰς τὸν ζυγόν. Τὰ ἀνωτέρω, ὡς εἰκός, δὲν εἶναι ἢ ὑποθέσεις. Περαιτέρω, ἐπὶ τῆς πλακός ὑπῆρχεν ἐπίσης εἰς σφαιρικὸς χάλις, ὅστις ἀπέκτησε τὸ σχῆμα αὐτοῦ δι' ἀπολεπίσεως (βάρους 1.028 γρ.) ὡς καὶ ἕτερος μέλας λείος χάλις (ἀμφότεροι καθαρῶς διακρινόμενοι εἰς τὴν φωτογραφίαν). Εἰς τὴν αὐτὴν περιοχὴν, ὅχι πλέον ἐπὶ τῆς πλακός, ἀνευρέθησαν δύο εἰσέτι παρόμοιοι χάλικες, εἰς μέλας καὶ ἕτερος λευκὸς φέρων ὥραιотάτας ἐρυθρὰς φλεβώσεις.

Ὅπισθεν αὐτῶν τῶν ἀντικειμένων καὶ οὐχὶ μακρὰν τοῦ ρυτοῦ - λεοντοκεφαλῆς, ἀλλ' εἰς ὑψηλότερον ἐπίπεδον, ἔκειντο οἱ πυθμένες καὶ τμήμα τῶν πλευρῶν δύο ἀπλῶν ἀγγείων περιεχόντων κοχλίας (πίν. 90γ).

Ὁ Ἀνατολικὸς τοῖχος τῆς Ἀποθήκης 2 φέρει δύο ἀνοίγματα. Ὁ προορισμὸς τοῦ πρώτου δὲν ἔχει εἰσέτι ἀποσαφηνισθῇ. Ἐπὶ τοῦ δευτέρου, πλάτους 1.20 μ. (σχέδιον εἰκ. 9), κατὰ μήκος τοῦ κατωφλίου εἶχε τοποθετηθῇ σειρὰ ἑπτὰ ἀγγείων (πίν. 88β). Τὰ δύο πρῶτα (ἐξ ἀριστερῶν) εἶναι ὥραιαι ἐισηγμέναι σφαιροπρόχοι (πίν. 89α). Τὰ ὑπόλοιπα πέντε ἀγγεῖα εἶναι

μικρότερα καὶ ἀπλούστερα. Εἷς χοῦς (πρόχους) καὶ κάτωθεν αὐτοῦ ἐν σφαιρικοῦν εὐρύστομον ἀγγεῖον, δύο μαστοπρόχοι καὶ τέλος εἷς εἰσέτι χοῦς.

Ὅταν τὰ ἀγγεῖα μετεκινήθησαν καὶ ἀφηρέθη ἡ κίσσηρις, ἡδύνατό τις νὰ διακρίνη (φωτογραφία τοῦ πίν. 89β), τὰς κοιλότητας ἐκ δύο ξυλίνων γόμφων εἰς τὰ ἄκρα καὶ ἐνὸς εἰς τὸ μέσον. Τὸ παραθύρον προφανῶς ἔφερε δύο παραθυρόφυλλα. Περαιτέρω, εἰς ἀμφοτέρας τὰς πλευρὰς τοῦ τοίχου, διακρίνονται τὰ ἔχνη λεπτῶν ὀρθῶν τετραγώνων δοκῶν, μεταξὺ τῶν ὁποίων χάλικες καὶ πηλὸς ἐσχημάτισαν τὰς παραστάδας ἐντὸς τῶν τοίχων διὰ τὴν κατασκευὴν τῶν πλαισίων τῶν παραθύρων. Ἀπομακρυνθείσης περαιτέρω τῆς κισήρεως ἀπεκαλύφθη τὸ πῆλινον κατώφλιον τοῦ παραθύρου (πίν. 90α), ἔνθα αἱ θέσεις δύο εἰσέτι ὀριζοντίων δοκῶν ἀνεφάνησαν, μιᾶς εἰς τὴν ἐσωτερικὴν καὶ μιᾶς εἰς τὴν ἐξωτερικὴν πλευρὰν τοῦ κατωφλίου.

Ἐτι πλέον δραματικὴ ἦτο ἡ ἀνασκαφὴ εἰς τὴν συναπτομένην Ἀποθήκην 3 πρὸς Βορρᾶν, ὅπου εὐρέθησαν πίθοι, ἀγγεῖα μέτρια καὶ μικρά, λίθινα σκεύη καὶ ἐργαλεῖα κυριολεκτικῶς συσσωρευμένα. Τὰ ὠραιότατα δείγματα κεραμεικῆς ἔκειντο εἰς τὸ δωμάτιον τοῦτο.

Ἐνταῦθα, πίθοι καὶ λίθινα ἀγγεῖα ἔκειντο σχεδὸν πάντοτε κατὰ χώραν. Εἷς ἀριθμὸς μικροτέρων ἀγγείων, συσσωρευμένων ἐν ἀταξίᾳ ἐναντι τοῦ Ἀνατολικοῦ τοίχου τῆς ἀποθήκης, ἔφθανεν εἰς τοιοῦτον ὕψος ἐντὸς τῆς ἐπιχώσεως, ὥστε ἦσαν τὰ πρῶτα, ἅτινα ἀπεκαλύφθησαν. Ἦτο φανερόν, ὅτι εἶχον καταπέσει ἐκ τοῦ ἀνωγείου καὶ διὰ τοῦτο ἀκριβῶς ἦσαν κατὰ τὸ πλεῖστον συντετριμμένα.

Ἐπὶ εἵδους ἐσοχῆς τοῦ τοίχου (ἄσαφοῦς εἰσέτι) καὶ εἰς τὸ αὐτὸ ὕψος, εὐρέθη πῆλινον τριποδικὸν σκεῦος. Ἦτο ἀνεστραμμένον καὶ ἔλειπον οἱ πόδες. Εἶναι ἐφωδιασμένον διὰ προχοῆς, ὥστε ἡ λέξις χύτρα ἐφαρμόζεται ἐνταῦθα κατὰ γράμμα (πίν. 90β).

Σὺν τῇ προόδῳ τῆς ἀνασκαφῆς ἀγγεῖα ἤρχισαν νὰ ἀναφαίνωνται καὶ εἰς τὸ Δυτικὸν τμήμα τοῦ διαμερίσματος, τὸ ὁποῖον ἦτο πλήρες ὠραίων πύθων ἰσταμένων εἰσέτι ὀρθίων. Τὸ ἡμερολόγιον τῆς 26 Ἰουλίου 1968 διαλαμβάνει: Ἐπιβλητικὴ ἦτο ἡ ἐμφάνισις τοῦ χείλους ἐνὸς πίθου καὶ παρ' αὐτὸν ἐνὸς ἄλλου, καλυπτομένου εἰσέτι ὑπὸ λεπτοῦ λιθίνου πώματος. Πέριξ αὐτοῦ διακρίνονται καρποδόχη, δύο ἄωτοι κυαθίσκοι καὶ θραύσματα ἀγγείου ἢ ἀγγείων. Ἡ φωτογραφία πίν. 91α ἐλήφθη ὀλίγον μετὰ ταῦτα.

Οἱ αὐτοὶ δύο πίθοι φαίνονται ἐν πίν. 91β εἰς ὑστερώτερον στάδιον τῆς ἀνασκαφῆς. Εἶναι ἀξιοσημεῖωτον ὅτι ὁ πρῶτος πίθος, ἂν καὶ τὸ πῶμά του ὀλίγον μόνον εἶχε μετατοπισθῇ (λόγω τοῦ σειμοῦ;), εὐρέθη πλήρης κισήρεως μέχρις ὕψους 20 ἐκ. ἀπὸ τοῦ χείλους. Ὅλιγας ἡμέρας ἀργότερον ἦτο φανερόν, ὅτι ὁλόκληρον τὸ Δυτικὸν μέρος τῆς ἀποθήκης ἦτο πλήρες πύθων καὶ ἄλλων ἀγγείων ἐν μεγάλῃ ἀταξίᾳ. Τὸ γεγονός τοῦτο δεικνύει τὴν βιαιό-

τητα τῆς καταστροφῆς κάλλιον πάσης περιγραφῆς. Ὁ πίν. 92 δίδει ἰδέαν τοῦ πράγματος. Σπουδαῖα ἀγγεῖα, τινὰ δ' εἰσηγμένα, ἔκιντο μεταξὺ τῆς κεραμεικῆς. Ὁ πίν. 93α δεικνύει, μεταξὺ πολλῶν ἄλλων, τινὰ τῶν ἐκλεκτῶν ἀγγείων.

Εἰς τὸ μεσαῖον τμῆμα τῆς Ἀποθήκης (3, 2) εὐρέθησαν ἐπίσης πίθοι ὥς καὶ ἄλλα ἀγγεῖα. Ὁ πίν. 93β εἰκονίζει τεμάχιον πίθου φέροντος ἀντὶ πώματος ἐν ραδινὸν ἀγγεῖον (πίν. 93γ) μετ' ἰσχυρῶν καθετῶν νευρώσεων. Ὁ πίν. 94α δεικνύει μίαν περὶπτωσιν ομάδων μικρῶν ἀγγείων εὐρεθέντων ἐπὶ τοῦ δαπέδου.

Αἱ συγκινητικώτεραι στιγμαὶ τῆς ἀνασκαφῆς ἦσαν αἱ τοῦ καθαρισμοῦ τοῦ Ἀνατολικοῦ ἄκρου τῆς Ἀποθήκης (3, 1). Μόλις ἤρχισεν ἡ ἀπομάκρυνσις τῆς κισήρεως, οἱ ὠραιότεροι πίθοι τῆς ἀνασκαφῆς ἀνεφαίνοντο ὁ εἷς μετὰ τὸν ἄλλον, πάντες ὄρθιοι. Ὁ πίν. 94β δεικνύει εἰς τὸ βάθος πίθον πλήρη ἐρειπίων καὶ ἐπ' αὐτῶν μίαν εἰδικοῦ σχήματος πρόχουν. Δύο ὅμοια ἀγγεῖα εἶδομεν ἥδη ἐπὶ τῆς φλιᾶς τοῦ παραθύρου (δωμάτιον 2, 1) καὶ εἰς ἄλλας περιστάσεις τοῦ αὐτοῦ εἶδους ἀγγεῖα εὐρέθησαν ἐντὸς πίθων. Τὸ σχῆμά των εἶναι κατάλληλον ὅπως χύνῃ τις ὕγρον καὶ ὥς ἀρυτῆρ ὥσαύτως. Τὰ μεγέθη των εἶναι τὰ αὐτά. Πιθανῶς ἦσαν συγχρόνως καὶ μετρηταὶ ὕγρων. Διὰ τοῦτο ἀπεκλήθησαν παρ' ἡμῶν χόες.

Εἰς τὸ πρόσθιον μέρος τοῦ πίν. 94β εἶναι ὁρατὸς θαυμάσιος πίθος (ἔτι καθαρώτερον ἐν πίν. 95β). Ἐπὶ βαθυκασάνου ἐδάφους φέρει διάσπαρτα ὠραιότατα ἄνθη λευκοῦ κρίνου (πίν. 95α), ἅτινα μᾶς εἶναι γνωστὰ ἐκ τῆς ζωφόρου τῆς Φυλακωπῆς, τοῦ ἐνθέτου ἐγχειριδίου τῶν Μυκηνῶν καὶ ἄλλων ἔργων. Ὁνομάσαμεν τοῦτον ἅμα τῇ εὐρέσει του ἱερὸν πίθον τῆς Θεᾶς. Ἀπεφασίσθη, ὅπως μεταφερθῇ πρὸς συγκόλλησιν εἰς τὸ Μουσεῖον Θήρας. Ὅταν, κατὰ τὸν καθαρισμόν, ἐφθάσαμεν πλησίον τοῦ πυθμένος, ἡ κισήρις ἤρχισε νὰ εἶναι σκοτεινότερου χρώματος. Μετ' ὀλίγον ἦτο σαφές, ὅτι ἐπρόκειτο περὶ ἀποσυντεθειμένης ὁργανικῆς οὐσίας, ἴσως ἀλεύρου. Σχεδὸν ἐπ' αὐτοῦ τοῦ πυθμένος ἔκειτο ὑπτίως μικρὸν εἰδώλιον τῆς Θεᾶς. Τοῦτο ἐκίνησε τὸν δεισιδαίμονα σεβασμὸν τῶν ἐργατῶν, ἐπειδὴ ἔτυχε νὰ ἀληθεύσῃ ἡ πρόρρησις περὶ ἱερότητος τοῦ πίθου. Ὁ πίν. 96α δεικνύει τὸ εἰδώλιον ἐν τῷ μέσῳ τῆς σκοτεινόχρου οὐσίας, ἧς δείγματα ἐκρατήθησαν πρὸς ἀνάλυσιν.

Τὸ εἰδώλιον ἦτο πτωχῆς ποιότητος, ἐξ ἀόπτου πηλοῦ, καὶ μετὰ δυσκολίας συνεκολλήθησαν αἱ ἀπλαῖ προεξοχαί, αἱ ὁποῖαι παρίστανον τὰς χεῖρας καὶ τὴν κεφαλὴν. Βραδύτερον κατέστη φανερόν, ὅτι τὸ εἰδώλιον ἐξηφανίσθη μυστηριωδῶς, διότι δὲν κατέστη δυνατόν νὰ ἐπανευρεθῇ ἐν τῷ μουσεῖῳ. Μία ἐρμηνεία εἶναι, ὅτι ἐβυθίσθη ἀπροσέκτως εἰς τὸ ὕδωρ καὶ ἀμέσως μετεβλήθη εἰς πηλόν. Τὸ μόνον ἀπομένον εἶναι νὰ δώσωμεν δευτέραν, μεγαλυτέραν, φωτογραφίαν τούτου (πίν. 96β) καὶ νὰ ἐπαναλάβωμεν τὰς

λέξεις τοῦ ἡμερολογίου (Δευτ. 12 Αὐγ. 1968): «... Ὁ πίθος μὲ τὰ κρίνα... ἔδειξεν εἰς τὸν πυθμένα λεπτὸν στρώμα ὀργανικῆς οὐσίας καὶ ἐπ' αὐτῆς ὑπτίως εἰδώλιον τῆς Θεᾶς, ἀόπτου πηλοῦ καὶ τεχνικῆς χαλκολιθικῆς. Φέρει λαιμὸν καὶ δύο ἀποφύσεις ἀντὶ χειρῶν, τὸ δὲ λοιπὸν εἶναι σανιδόμορφον. Μῆκ. 0.14. Πλ. 0.05».

Πλησίον τοῦ περιγραφέντος πίθου ἔκειτο ἕτερος μετὰ ἐρυθρῶν σπειρῶν καὶ παρ' αὐτὸν ἀνάστροφον μέγα ἄγγειον (ἡθμός) μετὰ κωδωνοειδοῦς βάσεως καὶ διατρήτου πυθμένος (πίν. 97).

Μικρὰ ἄγγεῖα καὶ ἀσυνήθης ἀριθμὸς λιθίνων σκευῶν ἔκιντο ἐπὶ τοῦ δαπέδου τοῦ δωματίου τούτου. Ὁ πίν. 98α δεικνύει τριποδικὸν ἰγδίον καὶ τὸν τριπτήρα χάλικα παρ' αὐτό. Κάτω δεξιὰ εἶναι ὄρατὸν μικρότατον πιθάριον, μίμησις μεγάλου. Ἐν πίν. 98β εἶναι ὄρατὰ συντετριμμένα ἄγγεῖα καὶ ἀνάστροφος λίθινος λύχνος. Ὁ πίν. 100α δεικνύει τὸν μέγιστον εὐρεθέντα λίθινον λύχνον (ἀνάστροφον). Ὁ ποὺς εἶναι κυρτὸς καὶ πλατεῖα ζώνη περίξ αὐτοῦ φέρει κατεργασίαν ἀνώμαλον. Εἶναι φανερόν, ὅτι ὁ λύχνος οὗτος ἐχρησιμοποιεῖτο ὁμοῦ μετὰ τοῦ Ὀμηρικοῦ «λαμπτήρος», ἥτοι βάσεως κοίλης καὶ ὑψηλῆς, ἐπὶ τῶν χειλέων τῆς ὁποίας ἐτοποθετεῖτο. Ὅμοιος λύχνος, πλήλινος ὅμως, εὐρέθη εἰς τὸν αὐτὸν χώρον.

Πρὸς κατασκευὴν στέγης ὑπὲρ τὴν τριμερῆ ἀποθήκην ἦτο ἀνάγκη νὰ καθαρισθῇ ὁ περίξ χώρος πρὸς θεμελίωσιν τῶν τοίχων. Τὰ κατωτέρω εἰς φῶς προελθόντα ὀφείλονται εἰς τὸ ἀνωτέρω ἔργον καὶ δὲν εἶναι ἀποτέλεσμα συστηματικῆς ἀνασκαφῆς.

Συναπτόμενος πρὸς τὸν Ν. τοῖχον τῆς ἀποθήκης ἀνεκαλύφθη στενὸς διάδρομος (σχέδιον εἰκ. 9) φέρων ἔξ Α. πρὸς Δ. Κατὰ τὸ Δυτικὸν αὐτοῦ ἄκρον εὐρέθησαν πολλαὶ λεπταί, ἄνωθεν πεσοῦσαι πλάκες (πίν. 99α). Τινὲς συνέκειντο ἔξ ὠραίου μέλανος λίθου.

Μόλις ἀπεκομίσθησαν αἱ πλάκες ἀνεφάνη μικρὸν πλακόστρωτον δωματίον («θυρωρεῖον»), πίν. 100β. Ὀλίγα μικρὰ ἄγγεῖα ἔκιντο ἐντὸς αὐτοῦ, ἀλλὰ τὸ κύριον ἐνδιαφέρον τοῦ χώρου τούτου ἦτο, ὅτι εἰς τὴν ἐπίχωσιν μεταξὺ τῶν κρημνισθεισῶν πλακῶν καὶ ἐπὶ τῶν τοίχων (χαμηλῶν ἐνταῦθα, μόλις φθιάνοντων τὸ μέτρον εἰς διατηρούμενον ὕψος) εὐρέθησαν πολλὰ τεμάχια λίαν ἐνδιαφερουσῶν τοιχογραφιῶν (ὅρα κατωτέρω). Προήρχοντο, φυσικά, ἐκ τῶν ἄνω πατωμάτων καὶ ὑπάρχει φόβος, ὅτι τὸ μεῖζον μέρος ἔχει παρασυρθῇ ὑπὸ τοῦ χειμάρρου. Ἴδου αἱ κυριώτεραι παραγράφαι τοῦ ἡμερολογίου :

19 Σεπτ. 1968 : «Ἐντατικὴ ἐργασία εἰς τὸ στέγαστρον. Εἰς τὸ δυτικὸν

ἄκρον τοῦ διαδρόμου, κατόπιν ἡμίσεος περίπου μέτρου ἐπιχώσεως, ἔνθα ὑπῆρχον λευκά κονιάματα, ἀνεφάνησαν αἱ πρῶται τοιχογραφίαι... Δὲν πρόκειται περὶ φυτικῶν θεμάτων καὶ ἴσως ἔχομεν συγκέντρωσιν πτηνῶν... Ἐν τεμάχιον δεικνύει πτέρυγα, τὸ σῶμα τοῦ ὑποτιθεμένου πτηνοῦ εἶναι κυανοῦν καὶ τρία γαμπὰ ἀντικείμενα ἴσως εἶναι ὄνυχες πτηνοῦ, πιθανῶς αὐτοῦ. Ἐτερον τεμάχιον δεικνύει οὐρὰν ριπιδιοειδῶς ἀνοιγομένην...».

20 Σεπτ. 1968... «Τὸ σπουδαιότατον γεγονός τῆς ἡμέρας ἦτο, ὅτι... ὑπάρχουν περαιτέρω τοιχογραφίαι... καὶ δὴ πρὸς τὸ Ν. τοῦ τοίχου μέρος... Εὐρέθησαν... δύο εὐμεγέθη τεμάχια περὶ τὰ 50 ἐκ. μήκους ἑκαστον... Τὸ ἕτερον καὶ σπουδαιότερον φέρει κεφαλὴν ἀνδρικήν πρὸς ἀρ. μὲ μαύρην κόμην κοσμουμένην δι' ἀνεμιζομένης ταινίας, ἐρυθρὸν πρόσωπον καὶ πιθανῶς ἐφιπιοειδῆ ρῖνα...»

21 Σεπτ. 1968 «... Αἱ τοιχογραφίαι... συνεχίζονται τώρα... πρὸς τὰ ἔσω τοῦ δωματίου εἰς ἀπόστασιν 30-50 ἐκ. ἀπὸ τοῦ ὑποτιθεμένου δαπέδου καὶ κατὰ τὸ πλεῖστον εὐρίσκονται ἐπὶ πλακῶν, αἱ ὁποῖαι ἀνῆκον εἰς τὸ ἄνω πάτωμα καὶ ἔπесον πρῶται...»

Μετὰ μίαν εἰσέτι ἡμέραν αἱ τοιχογραφίαι ἔπαυσαν νὰ παρουσιάζωνται. Ὁ χῶρος, ἔνθα εἶχον κατακρημνισθῇ, ἦτο κατὰ ταῦτα μικρός, ἐκτάσεως τὸ πολὺ 2 τ. μέτρων. Δυστυχῶς ἡ καταστροφή κατὰ τὸ σημεῖον τοῦτο εἶναι μεγάλη. Δὲν φαίνονται σημαντικαὶ αἱ ἐλπίδες ἀνευρέσεως περαιτέρω τεμαχίων τῆς ἐνδιαφερούσης ἐκείνης συνθέσεως.

Πέραν τοῦ ἀντιθέτου (Ἀνατολικοῦ) ἄκρου τοῦ διαδρόμου ἐγένετο μικρὰ σκαφή πρὸς Νότον. Ὑπάρχουν πυκνὰ διαμερίσματα, ἀνήκοντα, ὥς νῦν φαίνεται, μᾶλλον εἰς ἰσόγειον. Ὁνομάσθησαν «μαγειρεῖον». Ἀπεδείχθη, ὅτι ἐκτείνονται πρὸς Ἀνατολὰς. Ἐπειδὴ παρουσιάσθη λεπτὴ ἐργασία (θύραι, παράθυρα ἢ τοῖχοι μετὰ θυρίδων) διεκόπη ἡ ἐργασία, ληφθεῖσῶν μόνον φωτογραφιῶν καί, χωρὶς νὰ γίνῃ σχέδιον, τὰ ἐρεῖπια ἐκαλύφθησαν ἐκ νέου. Αἱ κυριώτεραι ληφθεῖσαι φωτογραφίαι δημοσιεύονται ἐνταῦθα.

Παχύς, ἀλλὰ κακῶς διατηρούμενος τοῖχος, διενθύνεται πρὸς Ν. ἐκ τοῦ Ἀνατολικοῦ ἄκρου τοῦ Διαδρόμου. Λεπταὶ πλάκες, ἐν μέρει ἐξ ὠραίου μέλανος λίθου, εὐρέθησαν σποραδικῶς. Ἐπομένως ὑπῆρχεν ἀσφαλῶς ἄνω πάτωμα. Μεγάλῃ λεκάνῃ ἢ κάδος ἔκειτο ἐπὶ τοῦ ὑποτιθεμένου δαπέδου (πίν. 99β). Παρ' αὐτὸν ἔκειτο τριποδικὴ χύτρα. Εἰς τὸ σημεῖον τοῦτο ὑπάρχει εἰς τὸν Α. τοῖχον ἄνοιγμα παραθύρου ἢ μᾶλλον φεγγίτου. Ἐξωτερικῶς ἐφαίνετο νὰ φράσσεται ὑπὸ δύο λεπτῶν, καθέτων ἀόπτων πλίνθων, αἵτινες αἰφνιδίως κατέρρευσαν. Τοῦτο ἠνάγκασεν ἡμᾶς, ὅπως διακόψωμεν τὴν ἀνασκαφὴν τοῦ τομέως τούτου, πλὴν τοῦ ἀπολύτως ἀναγκαίου. Ὁ Νότιος τοῖχος ἔφερεν ἕτερον ἄνοιγμα μικροτέρων διαστάσεων (πίν. 102α), φρασ-

σόμενον ὡσαύτως διὰ πηλίνης πλίνθου. Ἐστερεώσαμεν τὸ ἀνώφλιον τοῦ φεγγίτου τούτου καὶ ἐκαλύψαμεν ἐκ νέου τὴν ἀνασκαφήν.

Πρὸς Δ. τῆς Ἀποθήκης Ἀρβ. 1 ὑψοῦνται ἄσκαφα διαμερίσματα. Πρὸς ταῦτα ἐρείδεται ἡ ἀποθήκη, ἐξ οὗ καὶ ὁ διπλοῦς τοίχος. Μέρος τῶν διαμερισμάτων τούτων ἠρευνήθη ὁμοῦ μετὰ τῆς ἀποθήκης. Πέραν ὅμως τούτου πρὸς Δ. αἱ ἐπιχώσεις αὐξάνουν ταχέως. Ἄν καὶ ἡ ὁδὸς πρὸς τὴν θάλασσαν καὶ ἡ νέα κοίτη τοῦ χειμάρρου ἠνοίχθησαν ὑφ' ἡμῶν εἰς τοῦτο τὸ σημεῖον, ἐπομένως ἐξησθένισε τὸ στρῶμα τῆς ἐπιχώσεως, ἀπεφασίσσαμεν ἐν τούτοις νὰ δοκιμάσωμεν τὴν μέθοδον τῶν συρίγγων. Τὰ ἀποτελέσματα εἶναι τὰ ἑξῆς:

Ὁ Ν. τοίχος τῆς ἀποθήκης καὶ τοῦ συναπτομένου διαμερίσματος φέρει ὀδοντωτὴν ἔσοχὴν τοῦ τοίχου (σχέδιον εἰκ. 9) ἔνθα εὐρέθη ἀκεραία ἀσάμινθος (πίν. 101α). Τὸ διαμέρισμα τοῦτο τῶν Δυτικῶν δωματίων ὠνομάσαμεν Μυλῶνα, διότι ἐντὸς αὐτοῦ εὐρέθη ἄθικτος ὁ κάτω μυλόλιθος, ἐνεκτισμένος, πολλοὶ δὲ μικρότεροι τριπτῆρες μυλόλιθοι εἰς τὰ πέριξ (πίν. 101β).

Τὸ ἐπόμενον πρὸς Β. δωμάτιον (Δωμ. 2, ἀντιστοιχοῦν πρὸς τὴν Ἀποθήκην 2), ἦτο θρησκευτικῆς χρήσεως. Τεμάχιον τοῦ δαπέδου τοῦ ἄνω πατώματος διετρεῖτο εἰσέτι. Ἐπ' αὐτοῦ ἔκειτο τράπεζα προσφορῶν μετὰ γραπτῆς διακοσμήσεως (πίν. 103α).

Βραδύτερον ἀνευρέθη πλησίον αὐτῆς ὠραία ἀκεραία μαστοπρόχους (πίν. 102β καὶ 112α) φέρουσα γραπτῶς στάχυν κριθῆς. Προφανὲς εἶναι, ὅτι δι' αὐτῆς ἐτελοῦντο σπονδαὶ ὑπὲρ καρποφορίας πρὸς τὴν Θεὰν τῆς εὐφορίας, ἣτις ἐνταῦθα πρέπει νὰ ἦτο ἡ Δημήτηρ Δεώ (Ζειώ). Καὶ τότε, ὥς καὶ σήμερον, τὸ ἔδαφος τῆς Θήρας ἦτο λίαν πτωχὸν καὶ ξηρόν, ὅπως παραγάγῃ σῖτον. Εἶναι ζήτημα ἂν ἦτο γνωστὴ ἡ Δημήτηρ Σιτὼ (SI-TO) τῶν Μυκηναϊκῶν πινακίδων.

Ἄωτος κυαθίσκος καὶ ὠραία πρόχους ἐν τεμαχίοις (πίν. 103β), ἣτις εἶναι Μινωικὴ εἰσηγμένη, εὐρέθησαν χαμηλότερον πρὸς Α. καὶ Ν., διότι ἐκεῖ τὸ δάπεδον τοῦ ἄνωγείου δὲν διατηρεῖται. Ἡ πρόχους (σπεῖραι καὶ κλάδοι) φέρει κάθετον ὁπλὴν ἐπὶ τῆς κορυφῆς τῆς λαβῆς, γενομένην πρὸ τῆς ὁπτήσεως. Ἴσως πρόκειται περὶ στερεώσεως πώματος ἢ θρησκευτικοῦ συμβόλου.

Τὸ τρίτον καὶ βορειότατον δωμάτιον (ἀντίστοιχον πρὸς τὴν Ἀποθήκην 3) ἀπέδωκεν ἀνάστροφον πιθαμφορέα μετὰ λεπτῶν τοιχωμάτων, σπειρῶν καὶ «κισσοῦ». Πρέπει νὰ ἔκειτο εἰς τὸ δάπεδον τοῦ ἄνω πατώματος, οὗ ὅμως δὲν εὐρέθη ἔχνος. Εἶναι προφανῶς εἰσηγμένον τεμάχιον (πίν. 102γ καὶ 108α).

Ἡ Σ ὕ ρ ι γ ξ. Ὡς ἐλέχθη, διὰ τοῦ χώρου τούτου ἔπρεπε νὰ διέλθῃ

ἡ ὁδὸς πρὸς τὴν θάλασσαν καὶ τοὺς ἀγροὺς τῶν Ἀκρωτηριανῶν. Ἡ ὁδὸς διηνοίχθη τρίς, ἐκάστην φορὰν κατὰ τι δυτικώτερον, διότι συνηγνῶντο ἀρχαιότητες. Μετὰ τινας προφυλάξεις ἠρχίσαμεν τὴν διάνοξιν τῆς πρώτης στοᾶς καὶ τὰ ἀποτελέσματα εἶναι λίαν ἐνθαρρυντικά.

Ἦτο ἤδη γνωστόν, ὅτι εἰς τὸ μέρος τοῦτο ὑπῆρχε τοῖχος δεικνύων ἀνώφλιον. Παρηκολουθήθη οὗτος καὶ ἐδείχθη ταχέως, ὅτι εἴχομεν πρὸ ἡμῶν τὸν Δυτ. τοῖχον τῶν Δυτ. διαμερισμάτων. Τὸ δάπεδον τῆς ὁδοῦ ἦτο λιθόστρωτον, ἂν καὶ ἀνωμάλως. Μετ' ὀλίγον παρουσιάσθη παραθύρον καὶ κατόπιν τούτου θύρα (σχέδιον εἰκ. 9 καὶ πίν. 104α). Ἦτο σαφές, ὅτι εἰς τὸ ὕψος τοῦ ἀνωφλίου τοῦ παραθύρου εἴχομεν τὸ δάπεδον τοῦ ἄνω πατώματος. Πηλίνῃ ὑδρορροῇ ἦτο εἰσέτι εἰς τὴν θέσιν της.

Τὸ ἐσωτερικὸν τῶν δωματίων (εἰκ. 104α) ἦτο πλήρες κισήρεως. Ἐκαθαρίσαμεν ἀρκετόν, ὥστε νὰ φανῶσι σαφῶς ἡ θύρα καὶ τὸ παράθυρον (πίν. 104β). Πλαιοιοῦνται ὑπὸ πελεκητῶν λίθων. Τὸ παράθυρον εἶναι 90 ἐκ. πλατὺ καὶ 1.07 ὑψηλόν. Ἡ θύρα ἔχει ὕψος 1.97 καὶ πλάτος 1.17 μ. Πρέπει ὁμως ἀπὸ τοὺς ἀριθμοὺς τούτους νὰ ἀφαιρέσωμεν τὰ ξύλινα πάλαι πλαίσια. Τὸ κατώφλιον τῆς θύρας, ἐξ ἑνὸς μόνου λίθου μήκους 1.15 μ., διετηρεῖτο ἄριστα κατὰ τὴν στιγμήν τῆς ἀνακαλύψεως. Ἡ θύρα ἠνοίγετο πρὸς τὸ ἐσωτερικὸν καὶ πρὸς τὰ δεξιὰ τοῦ εἰσερχομένου. Εἰς τὸ δεξιὸν μέρος τοῦ κατωφλίου διατηρεῖται ἡ ὁπή τοῦ στροφέως. Εἰς τὸ μέσον ὑπάρχει ὁπή, προφανῶς διὰ σύρτην, καὶ παρ' αὐτὴν ἐτέρα ἀκανόνιστος ὁπή. Δυστυχῶς μετ' ὀλίγας ὥρας ὁ λίθος ἤρχισε νὰ παρουσιάξῃ ρωγμὰς καὶ ἀπολεπίσεις. Τὸ αὐτὸ φαινόμενον παρουσιάζεται εἰς γωνιαίους λίθους καὶ εἰς ἄλλους λίθους τῶν τοίχων καὶ ἀποτελεῖ πηγὴν ζωηρῶν ἀνησυχιῶν δι' ἡμᾶς.

Δύο μέτρα περαιτέρω ἐντὸς τῆς σύριγγος ἀνεφάνη ἡ γωνία τοῦ κτίσματος, οὕσα ἀμβλεῖα. Σύγκειται ἐκ πελεκητῶν λίθων καὶ εἶναι καλῶς ὁρατὰ τὰ κενὰ τῆς ξυλοδεσίας (πίν. 105β). Ὁ τοῖχος παρηκολουθήθη εἰς μῆκος τεσσάρων μέτρων ἐντὸς τῆς σύριγγος, διακοπτόμενος περὶ τὸ μέσον ὑπὸ νέου παραθύρου (πίν. 105γ). Ἐνταῦθα διεκόπη ἡ διόρυξις διὰ λόγους προνοίας, εἰς ὃ σημεῖον ὁ τοῖχος φαίνεται κάμπτων πρὸς ΒΑ. Κατὰ μῆκος αὐτοῦ φαίνονται πολλοὶ πεπτωκότες λίθοι εἰς διάφορα ὕψη τῆς κισήρεως. Καθ' ἣν στιγμήν γράφονται αἱ παρῶσαι γραμμαὶ, διέβη ἤδη ὁ χειμὼν καὶ μέρος τῆς ἀνοίξεως τοῦ 1969. Ἡ σῦριγξ διετηρήθη ἀπόγως καὶ τὸ πᾶν διατηρεῖται εἰς ἄψογον κατάστασιν. Οὐδὲν ἔχνος ὑγρασίας παρατηρήθη.

ΕΤΕΡΑΙ ΕΡΕΥΝΑΙ

Ἡ διάνοξις τῆς ὁδοῦ καὶ τῆς αὐλάκος ἀποχετεύσεως ἀπεκάλυψαν λείψανα τοίχων καὶ λίθων ἀτάκτως διεσπαρμένων, ὧν τινες ἔφερον εἰσέτι ἔχνη κονιαμάτων. Μετετοπίσαμεν διὰ τοῦτο τὴν ὁδὸν περισσότερον πρὸς Δυσμᾶς. Ὅταν ἡ νέα αὕτη ὁδὸς ἦτο περὶ τὸ

τέλος της, ἐν τῶν φορτηγῶν αὐτοκινήτων ἐβυθίσθη αἰφνιδίως περὶ τὸ ἐν μέτρον. Μετὰ τὴν ἐξαγωγήν του ἐκαθαρίσθη ἡ σχηματισθεῖσα ὁπὴ καὶ ἀπεδείχθη, ὅτι ἡ λεπτὴ ἡφαιστειακὴ κόνις (ἄσπα εἰς τὴν γλῶσσαν τῶν χωρικῶν) εἶχεν ὑποχωρήσει ἐντὸς κοιλότητος, ἔνθα τοῖχος ἐφαίνετο πρὸς Νότον καὶ ἀσαφῆ ἵχνη ἄλλων πέριξ αὐτοῦ. Ὄνομάσαμεν τὸ μέρος «καπνοδόχον». Τεμάχιον σκληρᾶς πεπατημένης γῆς μήκους 1.75 μ. εὐρέθη ἐκεῖ (πίν. 105α). Ἦτο παχὺ περὶ τὰ 15 ἐκ. καὶ προφανῶς ἦτο τεμάχιον τῆς ἐπιπέδου στέγης. Ἐξηγάγομεν τὸ μέγιστον τῶν τεμαχίων καὶ διετηρήσαμεν τοῦτο.

Ἡ σκαφὴ ἡμῶν ἦτο ἀπλῶς καθάρισμα τῆς ὁπῆς. Διεκόπη εὐθὺς ὡς ἀνεφάνη τὸ πρῶτον μελανὸν στρῶμα ὀργανικῶν οὐσιῶν ὑπὸ τὴν πάλλευκον τέφραν. Εὐρέθησαν ἐν τούτοις ἄφθονα ὄστρακα ἀμαυροχρῶμων οἰκιακῶν ἀγγείων, λίθινα ἐργαλεῖα, κυρίως ἀκόνοι, τεμάχιον λιθίνου ἀγγείου μετὰ λαβῶν, τεμάχιον ἐλεφαντόδοντος (ἴσως ἐξ ἐνθέρτου διακοσμήσεως) καὶ ἐν ἀκέραιον ἀγγεῖον. Τοῦτο ἦτο μικρὰ ἐνόφθαλμος μαστοπρόχους (πίν. 106α). Πηλὸς καὶ χρῶμα εἶναι κυριολεκτικῶς ἄθικτα. Τὸ ἀγγεῖον εἶναι ἀκανθωτὸν τὴν ὑφήν, διότι οὐδαμῶς εἶχε λειανθῆ ὑπὸ τῆς χρήσεως καὶ φαίνεται ὡς νὰ εἶχεν ἐξέλθει μόλις ἐκ τοῦ κλιβάνου, οὗ ἡ ὑπαρξίς δὲν εἶναι ἀπίθανον νὰ διαπιστωθῇ εἰς τὰ πέριξ.

Ἡ ὁδός, κατόπιν τούτων, μετετοπίσθη τὸ τρίτον ἔτι πλέον πρὸς Δυσμάς. Εἶναι βέβαιον, ὅτι δλόκληρος ἡ ἑκτασίς ἐνταῦθα κρύπτει κτίσματα. Πράγματι, κατὰ τὰς ἀποδείξεις ἡμῶν, ὅπως ἐξασφαλίσωμεν τὰ πολύτιμα ὄμβρια ὕδατα ἐκ τοῦ στεγάστρου μετὰ τὸ πέρας αὐτοῦ, τρεῖς ἐσκάψαμεν πρὸς κατασκευὴν δεξαμενῆς, καὶ τρεῖς ἐγκατελείψαμεν τὴν ἀπόπειραν. Πανταχοῦ ὑπῆρχον ἀρχαιότητες, ὥστε ἡ ἀποτυχία συνωδεύετο ὑπὸ χαρᾶς ἀντὶ ὑπὸ λύπης. Μία φωτογραφία δίδεται ἐνταῦθα (πίν. 106β) δεικνύουσα ἀκεραίους τοίχους καὶ εἶδος θρανίου. Κεῖνται εἰς βάθος 3-4 μέτρων ὑπὸ τὴν κοίτην τοῦ χειμάρρου.

Ἐτερα ἐνδιαφέροντα σημεῖα ἀνὰ τὴν περιφέρειαν τῆς ἀνασκαφῆς εἶναι τὰ ἑξῆς: Ὑπὲρ τὸ ἐκκλησίδιον τοῦ Ἀγ. Νικολάου (ΠΑΕ 1967, πίν. 106β = Thera I, ἔγχρ. πίν. Α 3) ἡ ἀρχικὴ ἐπιφάνεια τῆς λάβας (πρὸ τῆς ἐκρήξεως τοῦ ἡφαιστείου) εἶναι γυμνή, καθὼς εἶναι καὶ εἰς ἄλλα μέρη πέριξ τοῦ ὄρους Λουμαράδες. Εἰς τοὺς γεωλόγους καὶ ἡφαιστειολόγους ἀπόκειται ἡ ἐρμηνεῖα τοῦ φαινομένου. Σποραδικῶς φαίνονται ἵχνη ἐρειπίων καθ' ὅλην ταύτην τὴν ἐπιφάνειαν. Ὑπὲρ τὸ ἐκκλησίδιον (ἡ τοποθεσία καλεῖται Κόκκινο Βουνό) ἀνεφάνησαν κατόπιν μικρᾶς σκαφῆς ἐκτεταμένα λείψανα τοίχων, ἀλλὰ πτωχῆς διατηρήσεως. Δεικνύουν ὅμως τὴν εὐμάρειαν τῶν κατοίκων. Ὑπάρχουν ὄστρακα ὠραίας κεραμικῆς, τεμάχια μετάλλου

καὶ τεμάχια γραπτῶν κονιαμάτων. Ἰδιαιτέρως ἐνδιαφέρον εἶναι τεμάχιον ἐκ τοῦ χείλους μεγάλου σκεύους συγκείμενον ἐξ ὠραίου φλεβωτοῦ μαρμάρου.

ΚΕΡΑΜΕΙΚΗ. Σχεδὸν ἅπαντα τὰ εὐρήματα τῆς ἀνασκαφῆς εἶναι μόνον πήλινα καὶ λίθινα σκεύη. Διαρκῶς ἐνισχύεται ἡ ἐντύπωση, ὅτι οἱ κάτοικοι εἶχον ἀρκετὸν καιρὸν πρὸς ἐγκατάλειψιν τῆς νήσου καὶ διὰ τοῦτο παρέλαβον μεθ' ἑαυτῶν πᾶν πολύτιμον ἀντικείμενον. Πάντως ἡ ἀπομείναισα εἰς τὴν θέσιν της κεραμεικῆς εἶναι πλουσία, τὰ δὲ γραπτὰ ἀγγεῖα εἶναι καθαρᾶς ΜΚ παραδόσεως δι' ἄμαυρον. Τὰ εἰσηγμένα ἀγγεῖα εἶναι ἀρκούντως σπάνια. Κυρίως εἶναι Μινωικά, ἀλλ' ἀσφαλῶς πρέπει νὰ προσδοκῶμεν καὶ μερικά Μυκηναϊκά μεταξὺ αὐτῶν. Ἐξ ἄλλου Κυκλαδικὴ καὶ δὴ καὶ Θηραϊκὴ, ὥς φαίνεται, κεραμεικὴ ἔχει εὐρεθῆ καὶ εἰς τὰ Βασιλικὰ Θησαυροφυλάκια τῆς Κνωσοῦ καὶ εἰς τοὺς Βασιλικοὺς Λάκκους τῶν Μυκηνῶν.

Ἡ χρονολογικὴ εἰκὼν παραμένει ἡ αὐτή: Ἡ εἰσηγμένη κεραμεικὴ, ἥτις χρονολογεῖται εὐκολώτερον τῆς ἐντοπίας, ἀνήκει εἰς τὴν ὥριμον φάσιν τῆς ΥΜ Ια περιόδου (= Μυκηναϊκῆς Ι). Δὲν εὐρέθη ἀκόμη ἀγγεῖον δυνάμενον νὰ χρονολογηθῇ μετὰ τὸ 1500 π. Χ. Θὰ περιγράψωμεν ἐνταῦθα μέρος τῶν χαρακτηριστικῶν ἀγγείων. Πάντα εἶναι ἀμαυρόχρωμα, ἐκτὸς ἐὰν μνημονεύεται ἄλλως.

Ἐκ τῶν πίθων ἀπεικονίζομεν ἐνταῦθα τοὺς δύο παραπλευρῶς ἀλλήλων εὐρεθέντας (πίν. 81α) ἐντὸς τῆς Ἀποθήκης 2. Φέρουσιν ὡς βασικὸν κόσμημα τὴν σπείραν μετὰ κισσοειδῶν ἢ κροκοειδῶν ἐπὶ τῶν ὤμων (πίν. 107). Ἐντὸς τοῦ δευτέρου ἐξ αὐτῶν εὐρέθησαν τὰ τεμάχια τῆς ὠραίας γραπτῆς πρόχου μετὰ χελιδόνων (πολυχρώμως). Ἴσως ἐπρόκειτο περὶ σπονδικοῦ ἀγγείου χρησιμοποιομένου ἐπὶ τῇ ἐλεύσει τῆς ἀνοίξεως. (Ὅρα τὴν βραχεῖαν μονογραφίαν μου ΑΑΑ ΙΙ, 1, 1969, σ. 66 ἐξ.)

Ὁ πιθαμορενὲς τοῦ πίνακος 108α, σπουδαῖος διὰ τὸ πρόμιον σχῆμα, ἐκ τοῦ ὁποίου ἐξελίσσονται τὰ λαμπρὰ ἀγγεῖα τῆς ἐπομένης περιόδου καὶ τοῦ Ἀνακτορικοῦ ρυθμοῦ, εἶναι ραδινώτερος. Τὰ τοιχώματα εἶναι λεπτά καὶ τὸ χρῶμα στιλπνόν. Αἱ κύρια ζῶναι φέρουσι σπείρας καὶ αἱ δύο κατώταται κισσοειδῆ μετὰ διπλοῦ μίσχου καὶ κλάδου «ἐλαίας». Ἐνθυμίζει Μυκηναϊκά πρότυπα, ἀλλὰ δύναται νὰ εἶναι καὶ Μινωικῆς προελεύσεως.

Εἰς τὴν αὐτὴν κατηγορίαν ὑπάγεται καὶ ὁ μέγας πιθοειδὴς ἡθμὸς πίν. 75α. Εἶναι ἐκ τῶν ρυθμικῶς λίαν προκεχωρημένων ἀγγείων, πάντοτε ὅμως ἐντὸς τῆς ΥΜ Ια περιόδου. Εἶναι τοπικῆς τεχνοτροπίας, ἀνήκει δὲ εἰς τὴν κατηγορίαν τῶν πολυτελῶν ἐκείνων ἀγγείων μετὰ κωδωνοειδοῦς ποδὸς καὶ κοσκίνοειδῶς διατρήτου πυθμένος, ἅτινα, εἰς μικρὸν μέγεθος

(μέχρις 20 ἑκατ.), εἶναι λίαν γνωστά. Εἶναι καθαρῶς κυκλαδικῆς καταγωγῆς καὶ ἐντεῦθεν εἰσήχθησαν εἰς τὴν Ἀνατ. Κρήτην.

Τῆς αὐτῆς κατηγορίας εἶναι καὶ ὁ ἡθμός ὁ εὐρεθεὶς ἐντὸς τῆς Ἀποθήκης Ἀρβ. 3 (πίν. 97) μετὰ τὸ στόμιον ἐπὶ τοῦ δαπέδου. Τὸ ὥραϊον κυλινδρικὸν ἀγγεῖον πίν. 76α (ἐρυθρωπὸς πηλός, διακόσμησις διὰ λευκοῦ) εἶναι ὡσαύτως ἡθμός. Ὁ πυθμὴν εὐρίσκεται εἰς τὸ μέσον τοῦ ἀγγείου.

Ὁ βασιλεὺς πάντως τῶν μειζόνων ἀγγείων εἶναι ὁ πίθος μετὰ τὰ «κρίνα τῆς Παναγίας», πιθανῶς ἀνήκων πράγματι εἰς τὴν Θεάν. Εἶναι τοπικῆς κατασκευῆς (πίν. 95α). Εἰκονίζεται περαιτέρω ἐν δεῖγμα ἐκ τῶν εὐρεθέντων ἀμφορέων (πίν. 108β) μετὰ τυποποιημένου φοινικοειδοῦς θέματος ἐπὶ τῶν ὤμων. Πάντα ταῦτα τὰ ἀγγεῖα σύγκεινται ἐκ πηλοῦ μετὰ λιθαρίων καὶ τραχείας ἐπιφανείας, ρωμαλέας δὲ ἀμανροχρόμου ζωγραφίσεως, ὡς εἰ ἀνήκον εἰς ἐν καὶ τὸ αὐτὸ ἐργαστήριον.

Εὐρέθη ἀριθμὸς τις στενομάκρων ἐλλειψοειδῶν ἀγγείων ἀναλόγων πρὸς σημερινὰς ἰχθυολοπάδας. Ἐδώκαμεν εἰς αὐτὰ τὸ ὄνομα κύμβαι. Ἐκ τῶν δύο ἐνταῦθα εἰκονιζομένων παραδειγμάτων τὸ ἐν (συντεθὲν ἐκ πολλῶν τεμαχίων) δεικνύει δελφίνας σκιρτώντας ἐν τῷ μέσῳ τῶν κυμάτων. Εὐρέθη ἐπὶ τοῦ πλακοστρώτου δαπέδου τοῦ ἀνωγείου Μπρ. 2 (πίν. 78β). Τὸ ἑτερον διετηρήθη ἀκέραιον (πίν. 85). Εὐρέθη κατὰ τὸ κέντρον τῆς ἀποθήκης Ἀρβ. 2 καὶ εἰκονίζει τὴν ἄφιξιν τῶν χελιδόνων, ἱπταμένων μεταξὺ θαλάσσης καὶ νεφῶν. Πιθανῶς πρόκειται περὶ ἱερῶν ἀγγείων.

Αἱ πρόχοι εἶναι τὰ ἰδιαίτερος προσφιλῆ ἀγγεῖα τῆς ἀνασκαφῆς. Δωδεκάδες ἐξ αὐτῶν εὐρέθησαν. Τινὲς ζωγραφοῦνται διὰ λευκοῦ (πίν. 109γ). Ἰδιαίτερος προσφιλεὶς εἶναι τὸ σφαιρικὸν σχῆμα μετὰ μακρᾶς προχοῆς, ἐνίστε δ' ἡ διακόσμησις εἶναι πολύχρωμος. Πάντως ἡ πολυχρωμία ἐνίστε εἶναι ἀπατηλή, ὡς προερχομένη ἀπλῶς ἀπὸ τὴν ἀνομοιομερῆ ὄπτησιν.

Διάστικτοι σπεῖραι, ἀτέρμον κόσμημα σπείρας καὶ ζῶναι ἐκ κλάδων εἶναι ἀγαπητὰ θέματα. Ἄλλοτε ζωγραφοῦνται ψυχανθῇ. Τὰ πλεῖστα ἀγγεῖα εἶναι ἰθαγενῆ, τινὰ δὲ εἰσηγμένα ἐκ Κρήτης. Ἐνίστε ἡ διακόσμησις κρέμεται ἐκ τῶν ἄνω, τὰ φυτὰ δὲ καὶ ἄνθη, ἂν καὶ ὡς συνήθως μειξογενῇ τὴν φύσιν, ἐνθυμίζουσιν ζωηρῶς τὴν κάππαριν (πίν. 109α). Πρόχοι τῆς παρούσης κατηγορίας εἰκονίζονται ἐγχρώμως ἐν Thera II πίν. D καὶ E καὶ ἐν τῇ παρουσίᾳ ἐκθέσει ἐπὶ τῶν πιν. 84, 88β, 89α καὶ 92 κατὰ τὴν ὥραν τῆς εὐρέσεως.

Ἄλλαι πρόχοι εἶναι ἀπίοσκημοι, ἐκλεκτὰ ὡσαύτως ἀγγεῖα καὶ κατὰ τὸ πλεῖστον εἰσηγμένα (Thera II, πίν. D 6 καὶ E 5).

Ἐκ τῶν μικροτέρων ἀγγείων σπουδαιοτάτη εἶναι μία περίπου δωδεκάς μονώτων, σχεδὸν κυλινδρικῶν κυπέλλων μετὰ πλαστικῆς ὀριζοντίας νευρώσεως περὶ τὸ μέσον. Εἶναι πάντοτε τῆς ἀρχαϊκῆς κατηγορίας (YM Ia ἢ

Μυκ. Ι), ἐξ ἧς ὀλίγον βραδύτερον ἀναπτύσσεται ὁ λεγόμενος τύπος Kefti ἢ ποτηρίων Βαφειοῦ. (Ὅρα Thera II, πίν. D 7.)

Ἐνδιαφέρον εἶναι καὶ τὸ πρόβλημα τῆς καταγωγῆς τῶν ποτηρίων τούτων. Γενικῶς θεωροῦνται Μυκηναϊκά. Εἰς τὴν Κρήτην εἶναι σπάνια, ἀλλ' οὐχὶ ἄγνωστα. Ἐκ Σκλαβοκάμπου ὑπάρχει ἡμίσεια περίπου δωδεκάς, ἀλλὰ δὲν ἐμελετήθησαν εἰσέτι. Τὰ Θηραϊκὰ παραδείγματα παρουσιάζουν μεγαλυτέραν ὁμοιότητα πρὸς ὅμοια ποτήρια εὐρεθέντα εἰς τὰς ἀνασκαφὰς Πύλου, ἰδίως εἰς Βορούλια Τραγάνας. Ὅμοια εὐρέθησαν εἰς Λιπάραν κατὰ τὰς ἀνασκαφὰς τοῦ καθ. κ. Bernabo Brea. Εἶναι προφανές, ὅτι τὰ ποτήρια ταῦτα ἦσαν περιζήτητα καὶ ἐξηγόnton εὐρέως, ἀλλὰ τὸ κέντρον παραγωγῆς αὐτῶν παραμένει ἄγνωστον.

Ἐν ὥραϊον ρυτὸν μετὰ στολιδωτοῦ κοσμήματος (rippling) καὶ λευκῶν κλάδων εἶναι ἐντοπίας τεχνικῆς. Εὐρέθησαν ὀλίγα εἰσέτι ὅμοια παραδείγματα, ὧν ἓν εἶναι ἀσφαλῶς χωνίον. Εἰς ἀσκὸς (πίν. 109β) εἶναι εἰσηγμένος. Εὐρέθη εἰς τὴν Ἀποθ. 2, 2 πλησίον τῆς κύμβης τῶν χελιδόνων (πίν. 85α).

Ἡ ὥραϊα σκυφοπρόχους πίν. 110α₁ εὐρέθη ὁμοῦ μετὰ τῆς λιβανωτρίδος τῆς Ἀποθ. 2, 2 (πίν. 86β). Τὸ σκυφοειδὲς ἄγγεϊον πίν. 110α₂ εἶναι ἓν ἐκ πολλῶν ἐλαφρῶς διαφερόντων τὸ σχῆμα. Οἱ δύο μικροὶ πίθοι πίν. 110β εὐρέθησαν ἐπὶ τοῦ δαπέδου (προφανῶς εἰς τὴν θέσιν των) τῆς Ἀποθ. 3. Μὲ τὰ παχέα τοιχώματά των καὶ τὴν ἐκ μεγάλων πίθων δανεισθεῖσαν διακόσμησίν των δίδουν τὴν ἐντύπωσιν παιδίων ἐνδεδυμένων ἱμάτια ἀνδρῶν. Ἴσως ἦσαν παίγνια.

Ἀγγεῖα ὅμοια πρὸς τὴν εὐρύστομον πρόχουν πίν. 111α, ὡς ἤδη ἐλέχθη, εὐρέθησαν ἐπανειλημμένως ἐν συναφείᾳ πρὸς πίθους. Τὰ εὐρεθέντα παραδείγματα εἶναι τῶν αὐτῶν διαστάσεων. Ἴσως τὸ ἄγγεϊον τοῦτο δύναται νὰ ὀνομασθῇ χοῦς.

Ἀναμφισβητήτως σπονδικῆς χρήσεως εἶναι ὁμὰς πρόχων, τῶν ὁποίων τὰ χαρακτηριστικὰ εἶναι στενὸς λαιμὸς καὶ μεγάλη ραμφοειδὴς προχολή. Συνήθως φέρουσι καὶ δύο μαστούς, ὀφθαλμούς, ἴσως καὶ ἐνώτια καὶ ἄλλα ζωόμορφα χαρακτηριστικὰ. Τὸ εἰκονιζόμενον ἐν πίν. 112β εἶναι μοναδικὸν κατὰ τοῦτο, ὅτι σύγκειται ἐξ ὑποκιτρίνου λείου καὶ λιπαροῦ τὴν ὑφήν πληοῦ. Δύο προεξοχαὶ κερατοειδεῖς κατὰ τὴν βάσιν τοῦ ραμφοειδοῦς στομίου τονίζουσιν ἔτι μᾶλλον τὴν φύσιν τοῦ ἄγγείου, ἴσως ἄλλοθεν εἰσηγμένου. Ὁ πίν. 112γ δεικνύει δύο μαστοπρόχους καὶ μίαν ἀπλὴν (ἐκ πολλῶν ὁμοίων). Ὁ πίν. 112α δεικνύει τὴν ὥραϊαν μαστοπρόχουν τῶν κριθῶν, εὐρεθεῖσαν ἐν θρησκευτικῷ περιβάλλοντι. Οἱ διπλοὶ κρίκοι ἴσως παριστάνουν ἐνώτια.

Ὁ βασιλεὺς τῶν πρόχων εἶναι ἀσφαλῶς ἡ Πρόχους τῶν χελιδόνων (πίν. 78α). Μόνον ἐλάχιστον τμήμα τοῦ ράμφους ἀπετρίβη, συνεπληρώθη δὲ κατὰ τὸ ἐκ Μυκηνῶν παράδειγμα, ὅπερ εἶναι προῖον τοῦ αὐτοῦ ἐργοστασίου

προφανῶς. Τρεῖς χελιδόνες τοῦ εἶδους *hirundo rustica* (σὺν τῇ προσθήκῃ λευκῆς κηλίδος ἐπὶ τῆς ράχεως, ἣτις ἀνήκει εἰς τὸ εἶδος *chelidonaria urtica*) παρίστανται ἱπτάμεναι ἐπὶ τῆς κοιλίας τοῦ ἀγγείου. Δὲν διατηρεῖται ἵχνος πολυχρωμίας. Τὸ ἀγγεῖον τοῦτο, ἐκτὸς τῆς καλλιτεχνικῆς αὐτοῦ ἀξίας, συνδέει ἡμᾶς καὶ πρὸς τὸν Βασιλικὸν περιόβολον Β τῶν Μυκηνῶν. Αἱ ἀνασκαφαὶ Παπαδημητρίου - Μυλωνᾶ ἀπέδωκαν ἐκ τοῦ τάφου Β III («Γάμμα») τὴν ἐνταῦθα εἰκονιζομένην πρόχουν (πίν. 111β) κατ' εὐγενῇ παραχώρησιν τοῦ καθ. κ. Μυλωνᾶ. Μικρὰ δύναται νὰ ὑπάρξῃ ἀμφιβολία, ὅτι ἀμφότερα τὰ ἀγγεῖα ἐποικήθησαν ἐν τῷ αὐτῷ ἐργαστηρίῳ. Ἐχομεν οὕτω μεῖζονα βεβαιότητα, ὅτι τὸ Ἑλληνικὸν Αἰγαῖον (Κυκλάδες, Κρήτη, Πελοπόννησος) κατὰ τὴν ἐποχὴν ταύτην εὐρίσκοντο εἰς στενὴν ἐπικοινωνίαν.

Μεγαλύτερων διαστάσεων καὶ ἐπιμηκεστέρου σχήματος ἦτο ἡ πολύχρωμος πρόχους ἡ φέρουσα χελιδόνας ἐπὶ τοῦ ὤμου (ἔγχρ. πίν. Α ἐν Thera II). Δυστυχῶς δὲν ἀποκατεστάθῃ πλήρως. Ἐνταῦθα δίδεται φωτογραφία τῶν πρώτων τεμαχίων εὐθὺς ὡς εὐρέθησαν (πίν. 113α), ὁπότε ἡ διατήρησις τῶν χρωμάτων (ὡς συχνάκις συμβαίνει ἐν Θήρᾳ) ἦτο πολὺ ζωηρότερα.

Τὸ ὠραιότερον πλαστικὸν ἔργον τῆς περιόδου ἦτο ἡ κεφαλὴ λέοντος (ρυτὸν) τοῦ πίν. 113β. Ὁ πηλὸς εἶναι μελανὸς καὶ περιέχει ἄμμον. Ἡ ἔκφρασις εἶναι ρωμαλέα κατὰ φύσιν, ἀλλὰ συγχρόνως δεικνύει καὶ τάσιν σχηματοποιήσεως. Εἶναι φανερὰ ἡ μίμησις μεταλλίνου προτύπου, ὥς ἡ χρυσὴ λεοντοκεφαλὴ τοῦ τάφου Α IV τῶν Μυκηνῶν.

Ἐπὶ τοῦ πίν. 114α δίδονται ὄστρακα μετὰ παραστάσεως πτηνῶν καὶ ἀνθρωπίνων μορφῶν (πολεμιστῶν). Τὸ τεμάχιον μετὰ κεφαλῆς χελιδόνος (καστανόν, λευκόν, βαθὺ ἐρυθρόν) προέρχεται ἐκ πρόχου μειζόνων διαστάσεων τῆς ἀνωτέρω περιγραφείσης. Τὰ ὑπόλοιπα πτηνὰ εἶναι ἤδη καλῶς γνωστὰ ἐξ εὐρείας κατηγορίας, ἣν ὀνομάζομεν Μηλιακὴν. Πάντα τὰ ὄστρακα ταῦτα ἦσαν διάσπαρτα καὶ εἶχον θραυσθῇ καὶ διασκορπισθῇ πρὸ τῆς καταστροφῆς διὰ τοῦ σεισμοῦ καὶ τῆς ἐκρήξεως.

Ἐπὶ τοῦ πίν. 114β εἰκονίζονται δύο ἐκ τῶν τριῶν εὐρεθέντων ὀστράκων μετὰ ἐγχαράκτων σημείων Γραμμικῶν Α. Τὸ δεξ. ὄστρακον εἶναι ἐπίπεδον καὶ ἴσως ἦτο πῶμα. Εἰς τὰ ἀντίστοιχα γράμματα τῆς Γραμμικῆς Β (ι καὶ νο) ὑπάρχουσιν ἐπὶ πλέον εἰς «ὁδοὺς» εἰς τὸ πρῶτον καὶ δύο «δάκτυλοι» εἰς τὸ δεύτερον.

Μικρὰ πῆλινα καὶ λίθινα ἀντικείμενα εἶναι ἄφθονα. Λίθινα ἐργαλεῖα καὶ σκεύη (μυλόλιθοι διαφόρων διαστάσεων, τριπτῆρες, ἀκόναι, σφῦραι, ὄλμοι, λύχνοι) εἶναι εἰς ἀριθμὸν δεύτερα μετὰ τὰ πῆλινα. Ἐνταῦθα μνημονεύονται μερικὰ χαρακτηριστικὰ τεμάχια :

ΑΝΑΜΕΙΚΤΑ ΕΥΡΗΜΑΤΑ.
ΟΡΓΑΝΙΚΑΙ ΟΥΣΙΑΙ.

Τὸ πήλινον σκεῦος πίν. 76β (Μπρ. 2) δὲν εἶναι ἄγνωστον καὶ ἐξ ἄλλων ἀνασκαφῶν. Ἀριστερὰ φέρει λαβήν. Δεξιὰ εἶναι ἑλλιπές. Ἐχρησίμευεν ὅπως στηρίζῃ μικροὺς ὀβελούς, τὸ δ' Ἑλληνικὸν αὐτοῦ ὄνομα εἶναι κρατευτής¹.

Δὲν δύναμαι νὰ εὕρω ἱκανοποιητικὴν ἐρμηνείαν τῶν πολλῶν μικρῶν σφαιρικῶν ἀντικειμένων ποικίλου μεγέθους ἐκ λίθου σκληροῦ ἢ μαλακοῦ ἢ καὶ πηλοῦ. Τινὰ φαίνονται φυσικοὶ χάλικες. Ἀλλὰ φέρουσιν ἐπεξεργασίαν. Μερικὰ ἐξ αὐτῶν εἰκονίζονται ἐπὶ τοῦ πίν. 115α. Ἡ πρώτη ἐρμηνεία (σφενδονόλιθοι) ἐγκατελείφθη λόγῳ τῆς διαφορᾶς μεγεθῶν καὶ πρὸ παντὸς τοῦ λίαν ἑλαφροῦ τινῶν ἐκ τῶν σφαιρῶν τούτων. Ἀποκλίνω ὑπὲρ τῆς ἐρμηνείας λιθαρίων, δι' ὧν ἔπαιζον οἱ παῖδες ὡς παίζουσι καὶ νῦν. Ἡ ἐρμηνεία αὕτη στηρίζεται πῶς ἐκ παραστάσεων τοῦ παιγνίου τούτου ἐπὶ τοιχογραφῶν τοῦ Μεσαίου Βασιλείου (πίν. 115β)². Τὰ σφαιρίδια ἀνερρίπτοντο ὑψηλὰ καὶ συνελαμβάνοντο εἰς τὸν ἄερα κατὰ τὴν πτώσιν των. Ὡς καὶ σήμερον συμβαίνει, οἱ ἀδεξιώτεροι παῖκται καὶ παίκτριαι ὥφειλον νὰ μεταφέρουν τοὺς νικητὰς ἐπὶ τῆς ράχews των εἰς ἀπόστασιν τινα. Τοῦτο ἐκαλεῖτο ἐφεδρισμὸς ἑλληνιστί. Ἡ λέξις ἐπεξηγεῖται λαμπρῶς ὑπὸ τῶν Αἰγυπτιακῶν τοιχογραφῶν, ἰδίᾳ λόγῳ τοῦ τρόπου καθ' ὃν οἱ νικηταὶ κάθηνται μονοπλεύρως (οὐχὶ ἱππαστί) ἐπὶ τῶν ράχεων τῶν ἡττημένων. Δυνάμεθα νὰ σκεφθῶμεν περαιτέρω, μήπως αἱ μικραὶ σφαῖραι (αἵτινες ἐνδεχομένως ἠδύναντο νὰ εἶναι ἐκ ξύλου, φαγεντιανῆς ἢ καὶ πολυτιμοτέρου ὕλικου) ἐχρησιμοποιοῦντο καὶ ὡς βαρίδια εἰς τοὺς βοστρύχους ἢ τοὺς δεσμοὺς τῆς κόμης.

Τὰ κωνικὰ πήλινα ἀντικείμενα (ἐπὶ τοῦ πίν. 115α τὰ πρῶτα δύο ἐξ ἀριστερῶν τῆς κατωτάτης σειρᾶς) δὲν φέρουσιν ὁπᾶς. Ἐπομένως δὲν εἶναι ἄγνυθες εἶναι ἄλλως μικρὰ καὶ λίαν ἑλαφρὰ πρὸς τοῦτο. Πάλιν ἐπὶ τῇ βάσει Αἰγυπτιακῶν ἀναλογιῶν δυνάμεθα νὰ ἐρμηνεύσωμεν ταῦτα ὡς πεσοὺς (πιόννια) ζατρικίων, τὰ ὅποια εἶναι λίαν ἀγαπητὰ καὶ εἰς τὴν Κρητομυκηναϊκὴν περιοχὴν.

Τὸ τρίτον ἀντικείμενον τῆς κάτω σειρᾶς εἶναι ἀπηνθρακωμένος καρπὸς (σῦκον ἢ μᾶλλον καρπὸς ἀχράδος). Εὐρέθη ὅμως εἰς τὸ στρώμα τῆς τέφρας. Ἐν μικρὸν τετράγωνον ἀντικείμενον μαλακοῦ λίθου εἶναι ἄγνωστον χρή-

¹ Ὅμοια ἀντικείμενα εὐρέθησαν ἐσχάτως εἰς προϊστορικά στρώματα τῆς Ἀφροδισιάδος. Ἐν εἰκονιζόμενον παράδειγμα (33 × 13 ἐκ.) δὲν ἔχει λαβήν, ἀλλὰ φέρει δύο ὁπᾶς («Stütze für Feuerrost»). Ὅρα AJA 73, 1969, πίν. 27, εἰκ. 32 καὶ σ. 61 (Barbara Kadish).

² ERMAN · RANKE, Aegypten, 1923, 279, εἰκ. 119. Ἡ προϊστορικὴ Ἀφροδισιάς ἀπέδωκεν ὥσαύτως ἄφθονα παραδείγματα (AJA 73, 1969, πίν. 24, 6). Περιγράφονται ἐν σ. 55 ὡς «φυσικοῦ σχήματος ἀντικείμενα ἐκ λευκῆς σκληρᾶς ὕλης, εὐρεθέντα ἐν ἀφθονίᾳ εἰς τὸ περιβάλλον τοῦτο».

σεως, ἀλλὰ ὁ πίν. 118ε δύναται νὰ παράσχη ἐξηγήσιν. Εἶναι τετράγωνον πλακίδιον μαλακοῦ λίθου καὶ φαίνεται ὡς σφραγὶς ἔχουσα ἐγγλυφὰς ἐπ' ἀμφοτέρων τῶν ὄψεων. Ἡ μία δεικνύει κροκοειδὲς εἶτε ἀπὸ βράχων ἐκφυόμενον, ὥς συνήθως, εἶτε εἰκονιζόμενον ὁμοῦ μετὰ τοῦ ὑπὸ τὴν γῆν κονδύλου. Ἡ ἑτέρα πλευρὰ δεικνύει μεμονωμένον κρινοπάπυρον καὶ ἐφθαρμένον ἀντικείμενον (οὐχὶ «καθημένην γυναῖκα», ὥς ἡ ὀπτική ψευδαίσθησις, διότι ἄνω καταλήγει εἰς ἄνθος κρινοειδές). Ἐπειδὴ ὁ λίθος εἶναι ἐξαιρετικῶς μαλακός, μᾶλλον πρόκειται περὶ ὑποδειγμάτων τῆς γλυφῆς, ἅτινα προωρίζοντο νὰ μεταγραφῶσιν ἐπὶ σκληροτέρου ὕλικου. Ὅμοια ἀντικείμενα (ἐλαφρῶς μεταγενέστερα) εἶναι γνωστὰ ἐξ Ἑγκωμης - Ἀλασίας ἐν Κύπρῳ.

Δισκοειδεῖς ἄγνυθες εὐρέθησαν κατὰ δωδεκάδας. Συνήθως τὸ ὕλικόν εἶναι πηλός. Ὀλίγα δείγματα εἶναι ἐκ φυσικοῦ χάλικος καὶ ἐν μαρμάρινον (εὐρεθὲν εἰς τὸ «Θυρωρεῖον»). Διαφέρουσιν ἐλαφρῶς εἰς τὰς λεπτομερείας: Τὴν θέσιν τῆς ὀπῆς (σπάνιον εἶναι τὸ ζευγὸς ὀπῶν) καὶ τὴν ἐλαφρὰν ἐπιπέδωσιν τοῦ ἄνω μέρους τῆς περιφερείας. Ὁ πίν. 116β δεικνύει τὰ ἐλαφρῶς διαφέροντα σχήματα καὶ ὁ πίν. 116α παρουσιάζει τὸ πλεῖστον μέρος τῶν ἄχρι τοῦδε εὐρεθεισῶν ἀγνύθων¹.

Μεταξὺ τῶν λύχων τρία παραδείγματα ἐξέχουσιν. Ἐνα λύχον εἶδομεν ἤδη κατὰ τὴν στιγμὴν τῆς εὐρέσεως (πίν. 100α). Σύγκειται ἐκ σικτιοῦ στεατίτου (πίν. 117α). Ἔτερον λίθινον λύχον δεικνύει ὁ πίν. 117β. Ἀμφότεροι φέρουσι ραγίσματα καὶ ἀπολεπίσεις τοῦ λίθου, προφανῶς λόγῳ μεγάλῃς θερμότητος. Τὸ τρίτον παράδειγμα εἶναι ἐξ ἐρυθρωποῦ πηλοῦ μιμουμένου πόρφυρον. Ὁ πίν. 119α δεικνύει μικρὰν πινακίδα ἢ δέλτον ἐκ σχιστολίθου δεικνύουσαν ὁμοίας ρωγμὰς τοῦ λίθου ὀφειλομένας εἰς θερμότητα. Δεικνύει εἰσέτι σαφῶς ἐγχάρακτον ἄνθος κρίνου καὶ ἐγγαράξεις ἀκανονίστους ἐνθυμιζούσας γραμματα. Ἦτο βοθητηρικὸν σημειωματάριον καλλιτέχνου ἢ γραφέως ἢ ἦτο μᾶλλον ὁ πρόδρομος τοῦ σημερινοῦ σχιστολιθικοῦ «πίνακος» τῶν μαθητῶν;

Ἐκ τῶν λιθίνων ἀγγείων τρία εἰκονίζονται ὡς δείγματα (πίν. 118α-γ). Τὰ δύο πρῶτα (τὸ ἐν μετὰ τριῶν ἀτρήτων ὠτίων καὶ τὸ ἄλλο ἄνευ λαβῶν)

¹ Ἀρχικῶς αἱ ἄγνυθες παρέμενον εἰς τὴν θέσιν των, ἐφόσον εἶχον πέσει ὁμαδικῶς ἢ εὐρίσκοντο ἐπὶ τοῦ δαπέδου (κατὰ τὸ πλεῖστον ἐντὸς τῆς Ἀποθήκης 1, 1). Δυστυχῶς, λόγῳ μεγάλῃς ἀναλογίας «ὠργισμένης νεότητος» μεταξὺ τῶν ἐπισκεπτῶν ἐπανεπιλημμένα ἀπόπειραι ἀφαιρέσεως ἀγνύθων ἐσημειώθησαν. Εἰς ἐπισκέπτῃς κατῳρθώσε τέλος νὰ ὑπεξαίρεσθαι ἐν (πήλινον) ἐκ τῶν ἀντικειμένων τούτων. Ἡ πρῶξις ἀνεκαλύφθη ἀμέσως, ἀλλὰ δὲν ἐκρίθη σκόπιμον νὰ ὀχληθῇ μία δωδεκάς ἐπισκεπτῶν δι' ἐρεῦνης τῶν ἀποσκευῶν των χάριν μιᾶς μόνῃς ἄγνυθος. Μετεφέρθησαν ὅμως αἱ ὑπόλοιποι προσωρινῶς εἰς τὸ Μουσεῖον. Εἶναι ἄλλως βέβαιοι, ὅτι θὰ εὐρεθῶσι καὶ ἄλλαι σὺν τῇ προόδῳ τῆς ἀνασκαφῆς.

φέρουσι προχοήν. Τὸ τρίτον εἶναι τριποδικὸν ἰγδίων ἐκ τραχύτου. Πάντα εὐρέθησαν μετὰ τριπτήρων λίθων, ὧν ὁ τρίτος ἰδιαίτερος συμμετρικός.

Ὁ πίν. 119β δεικνύει ὀψιανὸν καὶ πυρίτην. Αἱ λεπίδες ὀψιανοῦ σπανίζουν, ἐνῶ τὰ κοπτερὰ ἀπολεπίσματα ἀφθονοῦν (κατάλληλα πρὸς χάραξιν ἢ κοπήν). Ἐν μόνον βέλος εὐρέθη (Μπρόνου, ἄνω δεξ. ἐπὶ τοῦ πίνακος). Ἀνήκει εἰς τὸν παλαιότερον τύπον τοῦ τριγλώχινος οὔστου τὸν ἀνήκοντα εἰς τὴν μεσαίαν ἐποχὴν τοῦ χαλκοῦ. Ὁ ὀψιανὸς ὁ εὐρισκόμενος ἐν Θήρα εἶναι βαθέως μέλας μετὰ στίλβης ζωηρᾶς, ἣτις δὲν εὐρίσκεται συνήθως εἰς τὸν ὀψιανὸν τῆς Μήλου. Εἰς τὸ κατώτερον ἀριστερὸν ἄκρον τῆς εἰκόνος δεικνύεται ὀδοντωτὸν τεμάχιον πυρίτου. Τοιοῦτοι «ὀδόντες» ἐνετίθεντο εἰς ξύλινα ἢ ὀστέϊνα δρέπανα.

Σταθμὰ εὐρέθησαν ἀφθονα ἐν σχέσει πρὸς προγενεστέρας ἀνασκαφάς. Προέρχονται ἀποκλειστικῶς ἐκ τῆς Ἀποθήκης καὶ κυρίως ἐκ τῶν δωματίων 2 καὶ 3. Τὰ περιστατικὰ εὐρέσεως δεικνύουν, ὅτι προέρχονται καὶ ἐκ τοῦ ἰσογείου καὶ ἐκ τοῦ ὀρόφου. Ἐξαιρουμένου ἑνὸς βεβαίου λιθίνου παραδείγματος πάντα σύγκεινται ἐκ μολύβδου. Τὸ λίθινον (πίν. 119γ, δεξιὰ) εὐρέθη ἐντὸς αὐτοῦ κυαθίσκου (πίν. 81β ἄνω). Εἶναι μικρὸς δίσκος ἐκ φαιοῦ λίθου, ἐπὶ τῆς μιᾶς τοῦ ὁποίου ἐπιφανείας εὐρίσκεται ἐγγράρακτον τὸ σημεῖον Δ. Ἔλκει 20,2 γραμμάρια. Πλησίον εὐρέθησαν δύο λεῖτοι μέλανες φυσικοὶ χάλικες (βάρους 39 καὶ 35 γρ.) καὶ πολύχρωμος χάλιξ μὲ ὥραϊας ἐρυθρὰς καὶ λευκὰς γλεβώσεις (πίν. 119γ, ἀριστερά). Ἔλκει 66,5 γρ., ἀλλ' εἶναι μόνον πιθανόν, ὅτι ἐπρόκειτο περὶ σταθμίων.

Ὡς ἐμνημονεύθη, δύο ἐκ τῶν μολυβδίνων σταθμίων εὐρέθησαν κατὰ χώραν τὸ ἐν ἐπὶ τοῦ ἄλλου, ἐπὶ πλακός, παραπλευρῶς τῆς λιβανωτρίδος τῆς Ἀποθ. 2, 2 (πίν. 88α). Ἐπὶ τῆς αὐτῆς πλακὸς ἔκειτο ὁ εἰς τῶν μνημονευθέντων μελανῶν χαλίκων καὶ σφαιρικὸν τεμάχιον λίθου (δι' ἀπολεπίσεως) ἔλκον 1028 γρ. (πίν. 120α). Τῶν μολυβδίνων σταθμῶν (ὧν ὁ ἀριθμὸς ἀῖξάνει προχωρούσης τῆς ἀνασκαφῆς) ἔχομεν ἤδη ὀcho δωδεκάδας. Εἶναι τόσον βεβλαμμένα ὑπὸ τῆς ὀξειδώσεως λόγῳ τοῦ θειοῦχου περιβάλλοντος τῆς κισήρεως, ὥστε τὸ ἀρχικὸν βάρος εἶναι ἀδύνατον νὰ καθορισθῇ. Τὰ ἄριστα διατηρούμενα τεμάχια δίδει ὁ πίν. 118δ. Τὸ μέγιστον ζυγίζει 737 γρ. καὶ τὸ μικρότατον 15 γρ. Ἐὰν ἐπιτρέψωμεν εἰς ἑαυτοὺς τὴν προσθήκην ὀλίγων γραμμαρίων ἢ κλάσματος τοῦ γραμμαρίου εἰς ἕκαστον σταθμὸν λόγῳ φθορᾶς εἶναι εὐκόλον νὰ ἀναγνωρίσωμεν τὸ Βαβυλωνιακὸν σύστημα σταθμῶν τὸ βασιζόμενον ἐπὶ τοῦ σίκλου καὶ τῆς μνᾶς. Δυστυχῶς ἡ φθορὰ τῆς ὀξειδώσεως δὲν εἶναι ὑπολογισμὸς μετ' ἀκριβείας¹.

¹ Μὴ ὑπαρχόντων περιθωρίων εὐρύτερας ἀναπτύξεως τοῦ θέματος περιορίζομαι ἐνταῦθα εἰς ὀλίγας μόνον σημειώσεις. Ἀπαντα τὰ σταθμὰ ἐξυγίσθησαν εἰς

Μετάλλινα ἀντικείμενα εἶναι σπάνια ἐν Θήρᾳ. Ἡ Ἀποθήκη Ἀρβ. 1 παρέσχεν ὀλίγα χαλκᾶ. Ὁ πίν. 120β δεικνύει μονόστομον μαχαίριον μετὰ τριῶν ἡλῶν, ἀγκιστροειδὲς ἀντικείμενον, μικρὸν χαλκοῦν φύλλον ἐν σχήματι κοχλιαρίου καὶ τεμάχιον συνεστραμμένου σύρματος. Ἐκ τοῦ «θυρωρείου» προέρχονται τρία δρέπανα καὶ μικρὸν τέρετρον ἢ σμίλη (πίν. 120γ). Τὸ μεσαῖον

τὸν ζυγὸν ἀκριβείας τοῦ Ταχυδρομείου Θήρας, διότι δὲν ὑπῆρχεν ἄλλη λύσις. Ἐξυγίσσαμεν τὰ καλῶς διατηρούμενα, ὅσα δηλαδὴ εἶχον σχεδὸν διατηρήσει τὸ ἀρχικόν των σχῆμα. Τὰ ζυγισθέντα ἦσαν 13 καὶ τὰ βάρη των ἀπὸ τοῦ μικροτέρου εἰς τὸ μεγαλύτερον εἶχον ὡς ἑξῆς: 1) 15 γρ., 2) 29 γρ., 3) 43 γρ., 4) 49.5 γρ., 5) 63 γρ., 6) 88 γρ., 7) 126 γρ., 8-9) 178 καὶ 180 γρ. (ταῦτα εἶναι δίδυμα τοῦ αὐτοῦ μεγέθους), 10) 310 γρ., 11) 347 γρ., 12) 480 γρ., 13) 737 γρ. Σημειώσατε ὅτι, ὅτε ὑπῆρχε κλασματικὴ τις διαφορὰ μικροτέρα τοῦ ἡμίσεος γραμμαρίου, ὁ ὑπάλληλος προφανῶς ἐστρογγυλοποίει τὸν ἀριθμόν.

Τὸ Βαβυλωνιακὸν μετρικὸν σύστημα διαφέρει τοσοῦτον ἀπὸ τόπου εἰς τόπον, ὥστε αἱ ἀκριβεῖς συγκρίσεις εἶναι δύσκολοι. Γενικῶς, ἔχοντες ὡς ἀρχὴν ὅτι ὁ κοινὸς ἄνθρωπος θὰ χρησιμοποίησιν ὡς σταθμὰ σπόρους ἢ ἕτερα προσιτὰ ἀντικείμενα, θεωροῦμεν ὅτι οἱ Βαβυλώνιοι ἐχρησιμοποιοῦν ὡς βάσιν τοῦ μετρικοῦ συστήματος τὸν κόκκον σίτου, SEU, ζυγίζοντα $46\frac{3}{4}$ χιλιοστόγραμμα. Τὸ σέκελ (Σουμεριακὸν GIN, Ἀκκαδικὸν SIGLU ἐξ οὗ τὸ Ἑλληνικὸν «σίκλος») ζυγίζει 8.4 γρ. (=180 κόκκοι). Τὸ MANA-MANU - μνα εἶναι 60 σίκλοι ἢ 0.5 χιλιόγραμμα, τὸ GUN - BILTU - τάλαντον εἶναι 60 μναὶ ἢ 30.3 χιλιόγραμμα. Τὸ παρὸν σύστημα, ὡς εἶναι γνωστόν, εἶχεν ἐπιβληθῇ εἰς τὴν Κλασσικὴν Ἑλλάδα (MEISNER, Bab. u. Assyr. I, 357).

Ὡς δύνатаί τις νὰ παρατηρήσῃ, μόνον μικρὰ ἐλαστικότης ἀπαιτεῖται διὰ νὰ εὕρῃ τις μεταξὺ τῶν ὡς ἄνω βαρῶν τῶν σταθμῶν τῆς Θήρας πολλαπλάσια τοῦ σίκλου. Τὸ πόσον ὁμως εἶναι τὰ ἀνωτέρω ἀβέβαια θὰ ἀποδειχθῇ διὰ τοῦ ἀκολουθοῦντος παραδείγματος: Ἑπτὰ παρόμοια μολίβδινα σταθμὰ τῆς βαρυτέρας κατηγορίας εἶναι γνωστὰ ἐκ τοῦ τάφου τοῦ Βαφειοῦ (ὑπάρχουσιν ἕτερα μεμονωμένα παραδείγματα ἀλλαχόθεν). Ὁφείλω εὐχαριστίας εἰς τὴν Ἐπιμελήτριαν τοῦ Ἐθνικοῦ Μουσείου, Καν Ἐφην Τουλούπα, ἥτις κατὰ παράκλησίν μου ἠρεύνησε τὸ θέμα καὶ μοὶ ἀπέστειλε μίαν ἔκθεσιν. Συμφώνως πρὸς τὴν ἔκθεσιν ταύτην τὸ βάρος τῶν σταθμῶν τοῦ Βαφειοῦ σήμερον εἶναι κατὰ τι διάφορον τοῦ ἀναφερομένου ὑπὸ τοῦ ΤΣΟΥΝΤΑ (ΑΕ 1890, 157)

Αὐξ. ἀρ.	Σημερινὸν βάρος	Βάρος διδόμενον ὑπὸ Τσουντά
1.	944.330 γρ.	994 γρ.
2.	953.15 »	970 »
3.	985.880 »	956 »
4.	487.80 »	489 »
5.	236.30 »	240 »
6.	133.285 »	135 »
7.	54.4 »	56 »

Ἡ γενικὴ ἐλάττωσις εἰς τὸ βάρος (πλὴν μιᾶς ἐξαιρέσεως, ἴσως λάθους) ὀφεί-

δρέπανον εὑρέθη εἰς ὑψηλὰ στρώματα, τὰ δύο ἕτερα πλησίον τοῦ δαπέδου. Τὸ πρῶτον ἐκ τῶν ἄνω εἶναι ἐφθαρμένον ὑπὸ τῆς μακροτάτης χρήσεως. Τὸ τελευταῖον εἶχε θραυσθῇ εἰς δύο πρὸ τῆς καταστροφῆς. Τὰ δύο μέρη ἐχρησιμοποιοῦντο ἐπὶ μακρόν, ὥς δεικνύει ἡ ἀποστρογγύλευσις τῶν πλευρῶν θραύσεως. Τὸ μέγεθος τῶν δρεπάνων εἶναι ἀνάλογον πρὸς τὸ τῶν κριθῶν, ὧν οἱ ἄγροι καὶ σήμερον δεικνύουν τὸ ἰσχυρότατον φυτόν, μεγέθους μολίς 15 καὶ 20 ἑκατοστῶν, ὅταν εἶναι ἤδη ὥριμον πρὸς θερισμόν. Τὸ μῆκος τῶν δρεπάνων (ἐκ τῶν ἄνω) εἶναι 20,15 καὶ 25 ἑκατοστά.

Ἐξ ὀργανικῶν οὐσιῶν ἔχομεν ἀρκούντως ἀφθονα μικρὰ ἔχνη ἀνθρώπων. Ἀχυρα εὑρέθησαν εἰς τινὰς περιπτώσεις. Δις ἠδυνήθημεν νὰ συλλέξωμεν δείγματα (πίν. 121α), εὑρέθησαν ὅμως εἰς τὸ στρῶμα τῆς κόνεως (τέφρας) καὶ οὕτω δὲν χρονολογοῦνται μετ' ἀσφαλείας. Εἰς τὴν Ἀποθ. 2, 3 δις εὑρέθησαν λείψανα κοχλιῶν. Εἰς τὴν δευτέραν περίπτωσιν ἔκιντο εἰς τὸν πυθμένα κολοβοῦ ἀγγείου (πίν. 90γ). Εἶναι οἱ μεῖζονος μεγέθους κοχλίας τῆς Κρήτης, ἴσως εἰσηγμένοι ἐκεῖθεν. Σήμερον τουλάχιστον μόνον μικροὶ κοχλίας, ὥς μὲ πληροφοροῦν οἱ ἐντόπιοι, ὑπάρχουν ἐν Θήρᾳ.

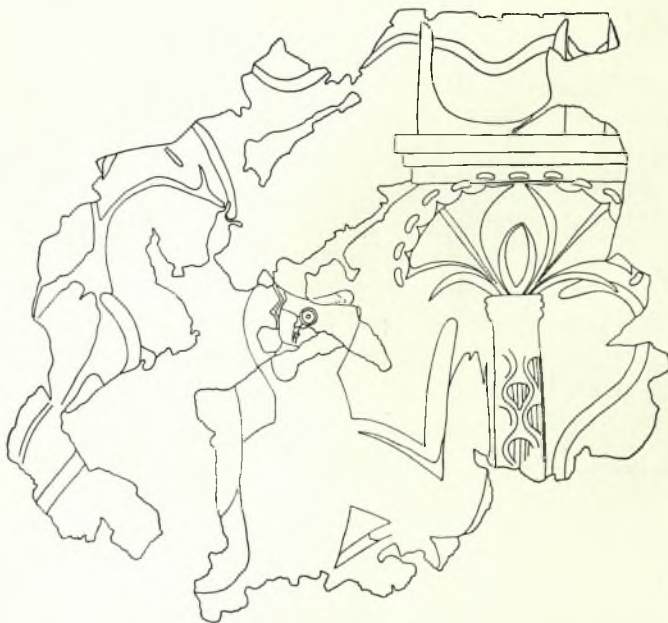
Τὸ δυτικώτατον τμήμα τῆς τρίτης Ἀποθήκης (3, 3) ἔχει δάπεδον χαμηλότερον τοῦ ὑπολοίπου, πλήρες δὲ ἀγγείων εἰσέτι. Ἐκεῖ εὗρομεν μικροῦ πίθου πυθμένα, ὅστις περιεῖχε λείψανα μελανῆς οὐσίας. Ὑποπτεύσαμεν ἄλευρον. Ἡ οὐσία αὕτη, πάχους 5 - 8 ἑκατοστῶν, εἶχε συρρικνωθῇ καὶ δὲν ἐφήπτετο τῶν τοιχωμάτων τοῦ ἀγγείου. Ὑπὸ τὴν ἐπίδρασιν ξηρασίας ἢ πυρὸς ἢ ἀμφοτέρων εἶχε χάσει μέρος τοῦ ἀρχικοῦ αὐτῆς ὄγκου. Ἡ ἐξέτασις διὰ δυνατοῦ φακοῦ ἔδειξεν, ὅτι πρόκειται πράγματι περὶ ἄλευρον, τὸ ὅποιον εἶχεν ἀλεσθῇ λίαν ἀτελῶς, ὥς εἶναι ἐπόμενονον, διὰ τῶν τότε μυλολίθων. Τὸ ἄμυλον εἶχεν ἐξαφανισθῇ, διετηροῦντο ὅμως οἱ φλοιοὶ καὶ τὰ ἄγανα

λεται πιθανῶς εἰς καθαρισμόν τινα, ὅστις ἔλαβε χώραν μετὰ τὴν ζύγισιν ὑπὸ τοῦ Τσουντα, ἀλλὰ τοῦτο δὲν εἶναι ἐντελῶς βέβαιον.

Ὅσον ἀφορᾷ εἰς τὸ λίθινον σταθμίον ἐκ τῆς Θήρας, δὲν εἶναι δυνατόν νὰ ἀπώλεσεν ἐκ τοῦ βάρους αὐτοῦ καὶ ἴσως ἀντιστοιχεῖ κατὰ προσέγγισιν πρὸς 2.5 σίκλους. (Ἡ ἀκριβὴς ἀντιστοιχία βαρῶν εἰς τὴν ἀρχαίαν μετρολογίαν εἶναι ἀδύνατος.) Τὸ διακρινόμενον ἐπ' αὐτοῦ στοιχεῖον ὑπάρχει ὡσαύτως ἐπὶ τῆς ἐπιγραφῆς τοῦ ψευδοστόμου ἀμφορέως τοῦ Ὀρχομενοῦ, ὅπου συνοδεύεται ὑπὸ τεσσάρων στιγμῶν (ἀναγινώσκονται ὡς 40 καὶ ὀλιγώτερον ὀρθῶς ὡς 31). Ἡ σημασία τοῦ σημείου Δ καὶ ἡ φωνητικὴ ἀξία αὐτοῦ εἶναι ἄγνωστοι. Τόσον εἰς τὴν Γραμμικὴν Α, ὅσον καὶ εἰς τὴν Β, δὲν ὑπάρχει, ἀντιθέτως διακρίνεται ἐπὶ τῆς λαβῆς ἀγγείου «Μηλιακοῦ» ὡς σῆμα τοῦ ἀγγειοπλάστου. Τὸ ἀγγεῖον τοῦτο δυνατόν νὰ προέρχεται καὶ ἐκ Θήρας. Ἀπόκειται εἰς τὸ στρωματογραφικὸν μουσεῖον τῆς Κνωσοῦ (JACQUES RAISON, *Les vases à inscriptions peints de l'âge Mycénien, Incunabula Graeca*, XIX, 1968, σ. 119).

ὑπὸ μορφὴν πιτύρων καὶ λεπτῶν βελονῶν. Κόκκοι τινὲς εἶχον διαφύγει τὴν συντριβὴν καὶ διετηροῦντο πρακτικῶς ἀκέραιοι (πίν. 121β). Ἴσως δὲν ἐπρόκειτο περὶ γνησίου ἀλεύρου, ἀλλὰ περὶ χόνδρου (πληγούρι), ὥς ἦσαν οἱ (ἢ αἱ) Ὀμηρικαὶ οὐλοχῦται, ἥτοι χονδροαλεσμένοι κριθαὶ χρησιμοποιούμεναι κατὰ τὰς θυσίας.

ΤΟΙΧΟΓΡΑΦΙΑΙ. Τὸ χαρμόσυνον γεγονός τῆς ὅλης ἀνασκαφῆς ἦτο ἡ ἀνακάλυψις τοιχογραφιῶν ὑποσχομένων περαιτέρω εὐχαρίστους ἐκπλήξεις. Πρὸς τὸ παρὸν τὰ τεμάχια εἶναι ὀλίγα, ἀλλὰ συμπεράσματα γενικῆς φύσεως εἶναι ἤδη δυνατά. Ἐχομεν προφανῶς τοπία ἐμψυχούμενα ὑπὸ



Εἰκ. 10. Σχέδιον τῆς τοιχογραφίας τοῦ βωμοῦ.

θαμνώδους βλαστήσεως, φοίνικας, πιθήκους (ὄρα Thera II, ἔγχρ. πίν. Β 1) καὶ τέλος θρησκευτικὰς σκηνάς.

Πιθήκοι ἐμφανίζονται εἰς ἀμφοτέρας τὰς ὁμάδας τῶν τοιχογραφιῶν, ἥτοι Μπρόνου 2 καὶ Ἀρβανίτη 1, ἐνθα ἀναγνωρίζονται καὶ λείψανα βωμοῦ μετὰ κεράτων καθοσιώσεως. Εἶναι πάντα ταῦτα θέματα καλῶς γνωστὰ ἐκ Κρήτης. Ἐνταῦθα ὅμως πρὸ τοῦ βωμοῦ (ἢ ἴσως ὡς στηρίγματα τοῦ βωμοῦ)

ἐμφανίζονται κίονες ἀνθοφόροι Αἰγυπτιακῆς συλλήψεως. Ἡ εἰκ. 10 παρουσιάζει πρόχειρον σχεδιάγραμμα τοῦ ζωγράφου κ. Ἡλιάκη.

Πρὸ τῶν φοινίκων τῆς ομάδος Ἀρβ. 1 διατηρεῖται ἄκρως ἐνδιαφέρουσα ἀνθρωπίνη κεφαλὴ (Thera II, ἐγγρ. πίν. Β 3 - 4). Φέρει ἀνθρωπολογικὰ χαρακτηριστικὰ Ἀφρικανοῦ ἢ Βεδουίνου Ἀραβος, ἀσυνήθη εἰς τὴν Κρητομυκηναϊκὴν φυλὴν. (Παχέα χεῖλη, σιμὴ ρίς, ἀκανθώδεις ὀφρύνες, μέγας κρίκος ἐνωτίων καὶ κυανῇ ταινία ἢ πτερὸν ἐπὶ τῆς βραχείας, οὐλῆς κόμης).

Τὰ τεμάχια εἶναι πολλὰ καὶ ἀμελέτητα εἰσέτι ἐν ταῖς λεπτομερείαις. Ἴσως τινὰ ἀνήκουσιν εἰς ἐνδύματα (πίν. 121γ). Ὅμοιον τεμάχιον δεικνύει καὶ μικρογραφικὴν κεφαλὴν γυναικός. Ὑπάρχουσιν ἀσφαλεῖς ἐνδείξεις, ὅτι τοιχογραφίαι κρύπτονται εἰς διάφορα μέρη τῆς ἀνασκαπτομένης περιοχῆς.

ΣΠΥΡΙΔΩΝ ΜΑΡΙΝΑΤΟΣ



α. Ἀρβανίτη 1. Ἡ ἀρχὴ τοῦ ἀποχευτικοῦ ἀγωγοῦ ἀπὸ Ν.



β. Ὁ ἀποχευτικὸς ἀγωγὸς ἀπὸ Νότον.



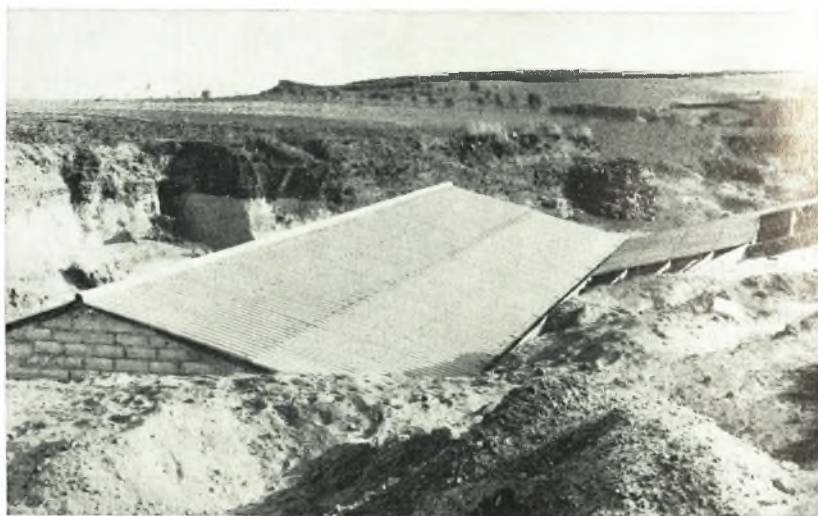
γ. Ὁ ἀποχευτικὸς ἀγωγὸς ἐπενδύ-
μενος διὰ σκυροκονιάματος.



α. Ἔργαστήριον καὶ φυλακεῖον τῆς ἀνασκαφῆς.



β. Τὸ ὑπόστεγον τῆς Ἀποθήκης Ἀρβανίτη 1 ὑπὸ κατασκευὴν.



α. Τὸ ὑπόστεγον ἀπὸ ΒΔ, ἐφοδιασθὲν διὰ στέγης ἑλληνίτου.



β. Τὸ ἐσωτερικὸν τοῦ ὑποστέγου ἀπὸ Ν. Ἀριστερὰ δρᾶτὰ τὰ Δυτικὰ διαμερίσματα τῆς Ἀποθήκης Ἀρβανίτη 1.



α. Μπρόντου 1α από Δυσμῶν. Ἀριστερὰ τὸ προϊστορικόν,
δεξιὰ τὸ μεταγενέστερον κτίσμα.



β. Πέργερου. Χριστιανικὸν κτίσμα μετὰ παλαιότερου
βάθρου εἰς δευτέραν χρησιμοποίησιν.



α. Μυρόνου 2. Πανοραμική θέα από Ἀνατολῶν.
Ἐκ τῶν ἄνω πρὸς τὰ κάτω : Τὸ χωρίον Ἀκρωτήρι, τὸ φυλακεῖον, τὸ δρυγμὰ τῆς νέας
κοίτης τοῦ χειμάρρου καὶ ἡ ἀνασκαφὴ τοῦ τμήματος Μυρόνου 2.



β. Μυρόνου 2. Ἄνω : Δυτικὸν τμήμα τῆς ἀνασκαφῆς. Κάτω : Ἡ ἄλλοτε
κοίτη τοῦ χειμάρρου. Πέριξ τοῦ ἀλεξιγλείου ὁ χώρος τῶν τοιχογραφιῶν.



α. Μπρόνου 2. Κόγχαι τοίχου ἔνθα εὐρέθη τμήμα διατρήτου πελέκεως.



β. Μπρόνου 2. Λίθινα ἔργαλεῖα ἐκ τῶν βαθυτάτων στρωμάτων.



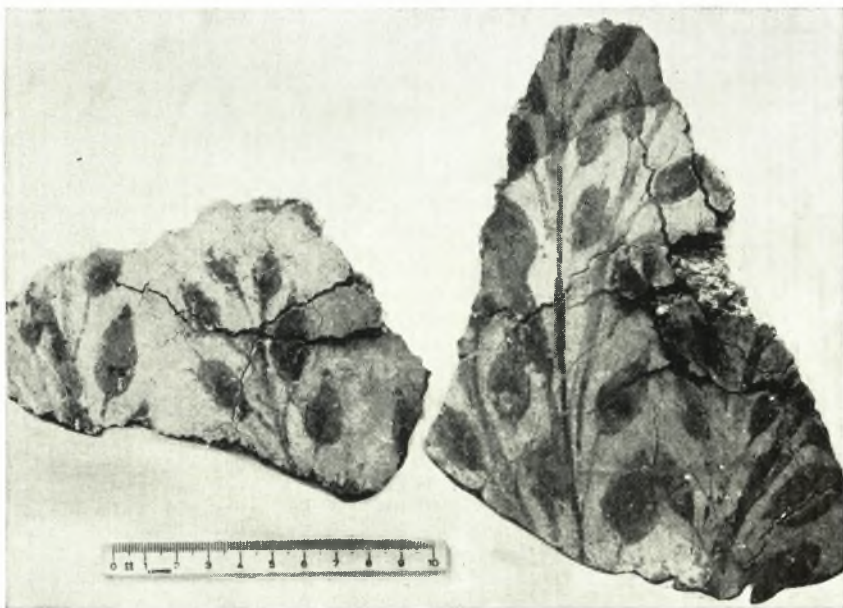
α. Μπρόνου 2. Πίθος πρὸ τῆς συγκολλήσεως.



β. Μπρόνου 2. Τοιχογραφία (τὸ δεξιὸν ἥμισυ καθαρισθέν, τὸ ἕτερον ἥμισυ ὡς εὐρέθη).



α. Μπρόνου 2. Τοιχογραφία. Πρασινοκίτρινα μυρτοειδή.



β. Μπρόνου 2. Τοιχογραφία μυρτοειδών.



α. Μπρόνου 2. Ἡ κλίμαξ ἀπὸ Β.



β. Μπρόνου 2 ἀπὸ ΝΑ. Τὸ πλακόστρωτον ἄνω πάτωμα καὶ ὁ ὑπὲρ αὐτὸ τοῖχος τοῦ πατώματος τούτου.



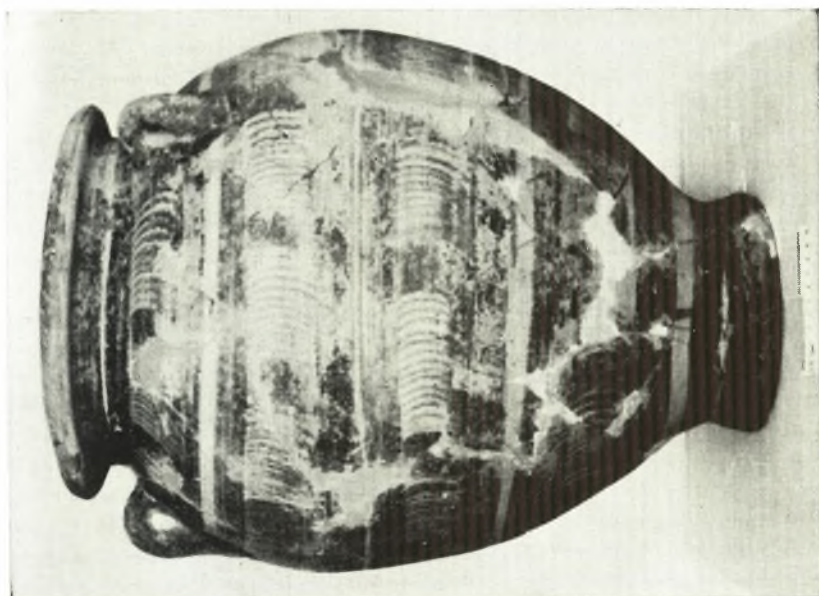
Μαρόνου 2. "Ανο πάτωμα από Ν.



α. Μπρόνου 2 από Ν.



β. Μπρόνου 2. Πλακόστρωτον από Δ.



β. Μπρόνου 2. Πίθος.



α. Μπρόνου 2. Ἡθμός.



α. Μπρόνου 2. Κυλινδρικός ήθμός.



β. Μπρόνου 2. Κρατευτής.



γ. Μπρόνον 2. Λίθινον σκεῦος.



δ. Συνοικία μεταξὺ Μπρόνον 1 - 2.
Ποτιστήριον περιστερῶν.



α. Μπρόνον 2. Λιθίνη τράπεζα
προσφορῶν ἢ κέρνος.



β. Μπρόνον 2. Ἄνατ. θεμέλια. Πλάξ
μετὰ κολογήτων.



α. Μπρόνου 2. Ἡ μαστοπρόχους τῶν χελιδόνων.



β. Μπρόνου 2. Κύμβη δελφίνων.



α. Ἀρβανίτη 1. Ἀποθήκη ἀπὸ Β. Ὁ ἐξωτερικὸς τοῖχος δεικνύει καλῶς τὸ σημεῖον ὀριζοντίας δοκοῦ τῆς ξυλοδεσιᾶς.



β. Ἀρβανίτη 1. Β. αὐτὴ ἀποθήκη ἀπὸ Δ. Μετακίνησις καὶ κατάχωσις μίθρων.



α. Ἀρβανίτη 1. Τὸ ΒΔ. τμήμα τῶν τοίχων τῆς Ἀποθήκης.



β. Ἀρβανίτη 1. Ἀποθήκη 3 καὶ Δυτικά διαμερίσματα ἀπὸ ΝΑ.



α. Πίθοι καὶ ἀγγεῖα ἐντὸς τῆς Ἀποθήκης 2, 3 (Δυτική πλευρά).



β. Ἀρβανίτη 1. Ἀποθήκη 2.
Σταθμίον ἐντὸς κυάθου.



α. Ἀρβανίτη 1. Ἀποθήκη 2, 3. Ἡ κατωτάτη
ὁμὰς ἀγγείων παρὰ τὸν Δυτικὸν τοῖχον.



β. Ἀρβανίτη 1. Ἀποθήκη 2, 3. Σμῆνος τῶν «ἀγγείων τοῦ ρυτοῦ».



α. Ἀρβανίτη 1. Ἀποθήκη 2, 3. Ρυτόν (λεοντοκεφαλή).



β. Ἀρβανίτη 1. Ἀποθήκη 2, 1. Μικρά ἀναθηματικά ἄγγεῖα.



*Αρβανίτη 1. *Αποθήκη 2. *Αγγεῖα πλησίον τοῦ δαπέδου.



α. Ἀρβανίτη 1. Ἀποθήκη 2. Ἡ κύμβη τῶν χελιδόνων ὡς εὑρέθη.



β. Ἡ κύμβη τῶν χελιδόνων.



α. Ἀρβανίτη 1. Ἀποθήκη 2. «Λιβανωτρὶς» καὶ ἀγγεῖα.



β. Ἀρβανίτη 1. Ἀποθήκη 2. Ἡ «λιβανωτρὶς»
μετὰ τῶν συνευρεθέντων ἀγγείων.



α. Ἀρβανίτη 1. Ἀποθήκη 2. Γραπτὸν κονίαμα.
Σπείρειται ἐκφνόμεναι ἐκ πλαισίου.



β. Ἀποθήκη 2, 2. Ἡ «λιβανωτρίς» μετὰ τὴν ἀποκατάστασιν.



α. Ἀποθήκη 2, 2. Πλᾶξ μετὰ σταθμίων.



β. Ἀρβανίτη 1. Κατώφλιον παραθύρου Ἀποθήκης 2.



α. Παράθυρον Ἀποθήκης 2. Δύο σφαιρικαὶ πρόχοι.



β. Παράθυρον τῆς Ἀποθήκης 2 μετὰ τὴν ἀφαίρεσιν τῶν ἀγγείων.



α. Ἀρβανίτη 1. Κατώφλιον τοῦ παραθύρου τῆς Ἀποθήκης 2.



β. Ἀρβανίτη 1 (3, 1 «παράθυρον»). Χύτρα
εὐρεθείσα ἐπὶ ποδιᾶς (;) παραθύρου.



γ. Ἀρβανίτη 1 (Ἀποθήκη 2, 3).
Κοχλῖαι ἐντὸς ἀγγείου.



α. 'Αρβανίτη 1. 'Αποθήκη 3, 3 (ήτοι τὸ Δυτικώτατον τμήμα αὐτῆς)
κατὰ τὰ ἀρχικά στάδια τῆς ἀνασκαφῆς.



β. 'Αρβανίτη 1. 'Αποθήκη 3, 3. Οἱ δύο πίθοι τῆς ἄνω εἰκόνης.



Ἀρβανίτη 1. Π' Αποθήκη Β, β' ἦτοι τὸ Αὐτικώτατον τμήμα αὐτῆς διαρκούσης τῆς ἀνασκαφῆς.



α. Ἀγγεῖα τῆς Ἀποθήκης 3.



β. Ἀρβανίτη 1. Ἀποθήκη 3, 2. Πίθος φέρων
ὡς πῶμα ἐπίμικτες σπονδικὸν ἀγγεῖον.



γ. Ἀρβανίτη 1. Ἀποθήκη 3, 2.
Ἀγγεῖον μετὰ νευρώσεων.



α. Ἀρβανίτη 1. Ἀποθήκη 3, 2. Σωρός ἀώτων ἀγγείων καὶ πρόχους.



β. Ἀρβανίτη 1. Ἀποθήκη 3, 1. Πίθου.



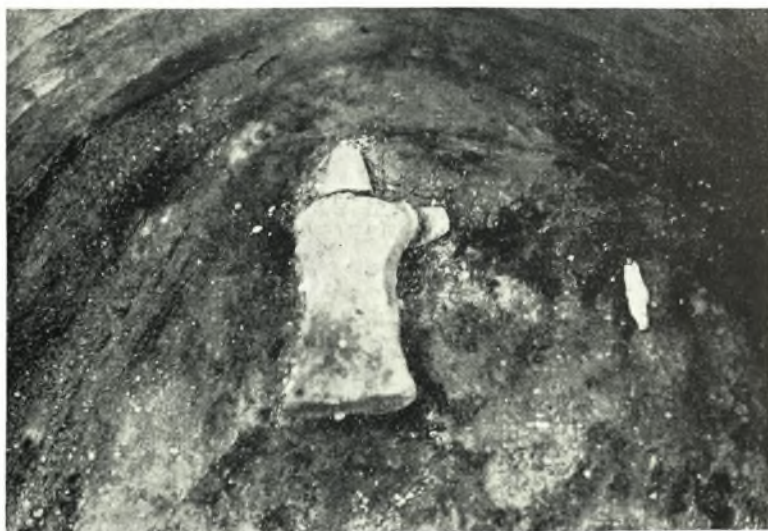
α. Ἀρβανίτη 1. Ἀποθήκη 3, 1. Ὁ πίθος με τὰ χρίνα.



β. Ἀρβανίτη 1. Ἀποθήκη 3, 1. Ὁ πίθος με τὰ χρίνα κατὰ χόραν.



α. Ἀρβανίτη 1. Εἰδώλιον ἐντὸς τοῦ πίθου
τῶν κρύνων (3, 1).



β. Ἀρβανίτη 1. Τὸ εἰδώλιον ἐκ τοῦ πυθμένος τοῦ πίθου
τῶν κρύνων (3, 1).



Ἀρβανίτη 1. Ἀποθήκη 3, 1. Πίθος καὶ ἡθμός.



α. Ἀρβανίτη 1. Τμήμα τῆς Ἀποθήκης 3, 1.



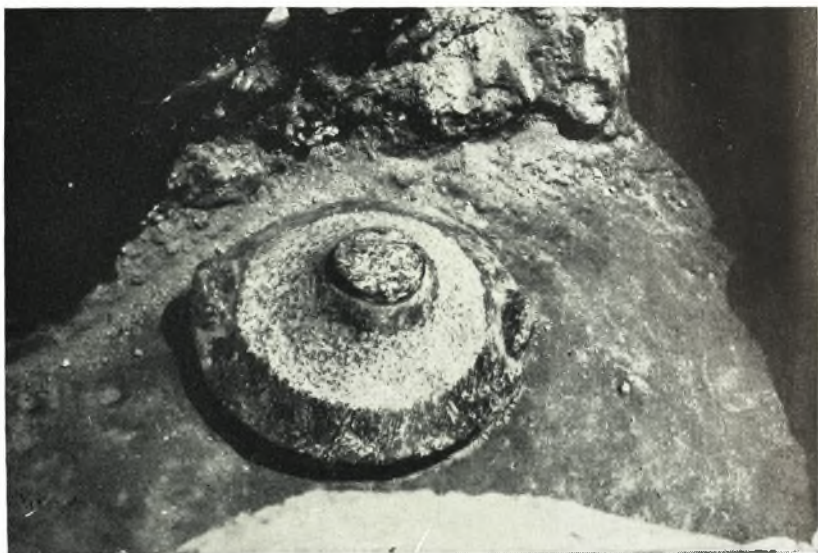
β. Ἀρβανίτη 1. Ἀποθήκη 3, 1. Λίθινος λύχνος καὶ ἄλλα σκεύη.



β. Ἀρβανίτη I. «Μαγειρείον», Λεκάνη,
χυτρούτους, παράθυρον.



α. Ἀρβανίτη I. Νότιος διάδρομος, Πλάκες
ἐκ τοῦ ἄνω πατώματος.



α. Ἀρβανίτη 1. Ἀποθήκη 3, 1. Λύχνος στεατίτου ὡς ἔκειτο
ἀνάστροφος ἐπὶ τοῦ διαπέδου.



β. Ἀρβανίτη 1. «Θυρωρεῖον».



α. Ἀρβανίτη 1. Δυτική Συνοικία. Ἀσάμινθος.



β. Ἀρβανίτη 1. Δυτική Συνοικία, δωμ. 1. Μυλών.



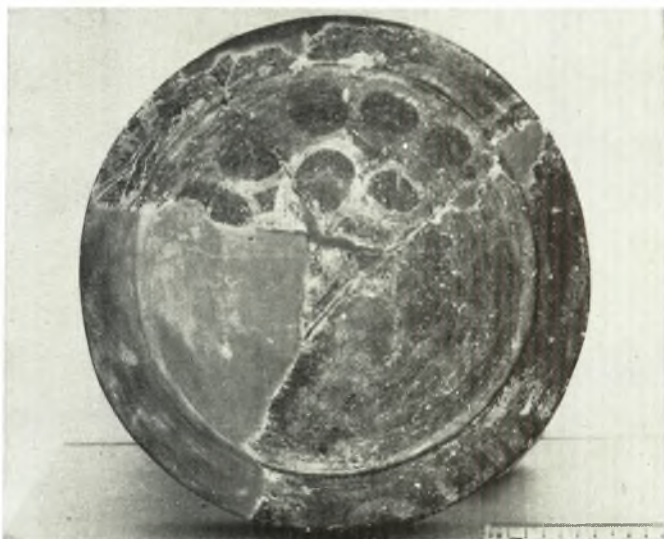
α. Ἀρβανίτη 1. Δωμάτιον «Μαγειρείου». Δύο παράθυρα.



β. Δυτική Συνοικία, δωμάτιον 2.
Ἡ μαστοπρόχους τῆς κριθῆς.



γ. Δυτική Συνοικία, δωμάτιον 3.
Πίθος ὡς εὐρέθη εἰς τὸ ὕψος τοῦ δαπέδου
τοῦ ἀνω πατώματος.



α. Δυτική Συνοικία, δομ. 2. Τράπεζα προσφορών.



β. Δυτική Συνοικία, δομ. 2. Πρόχους μετά τρήματος
εις την λαβήν.



α. Ἀρβανίτη 1. Δυτική Συνοικία, σῦριγξ. Παράθυρον καὶ θύρα.



β. Σῦριγξ. Παράθυρον καὶ θύρα ἀντιστοιχοῦντα
πρὸς τὰ δομᾶτια 1 καὶ 2.



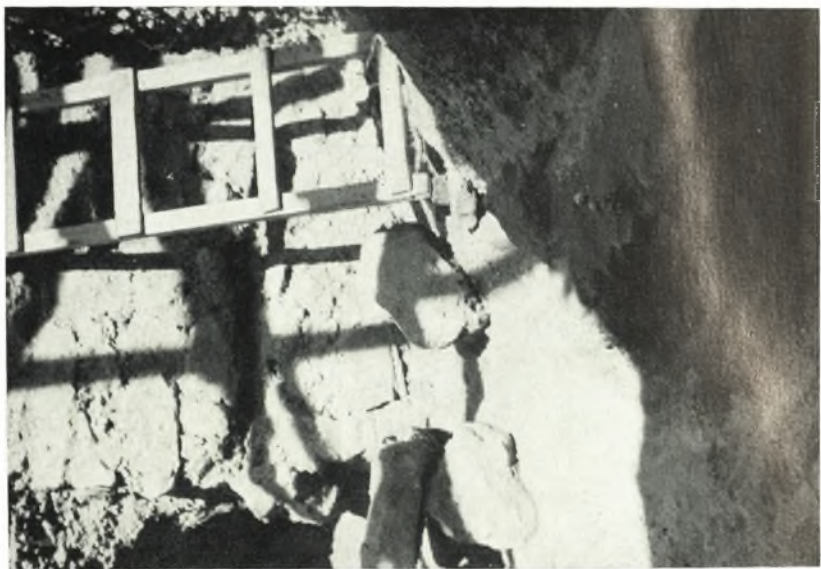
α. Ἀρβανίτη 1. Τεμάχιον στέγης. Οἶκημα δυτικωτέρας ὁδοῦ.



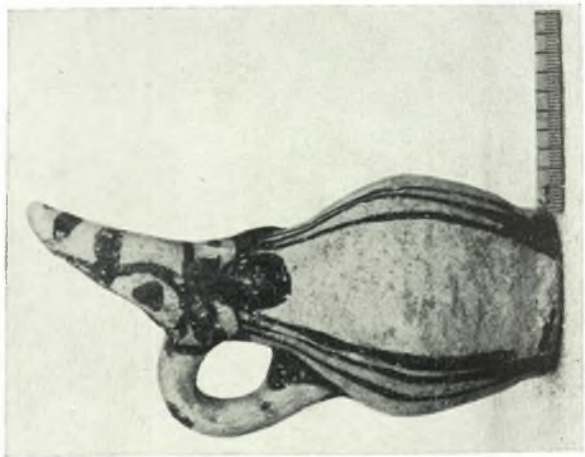
β. Σῦριγξ. Ἡ γωνία τῆς Δυτικῆς Οἰκίας. Ἐμφανῆ τὰ κενὰ τῆς ξυλοδεσίας.



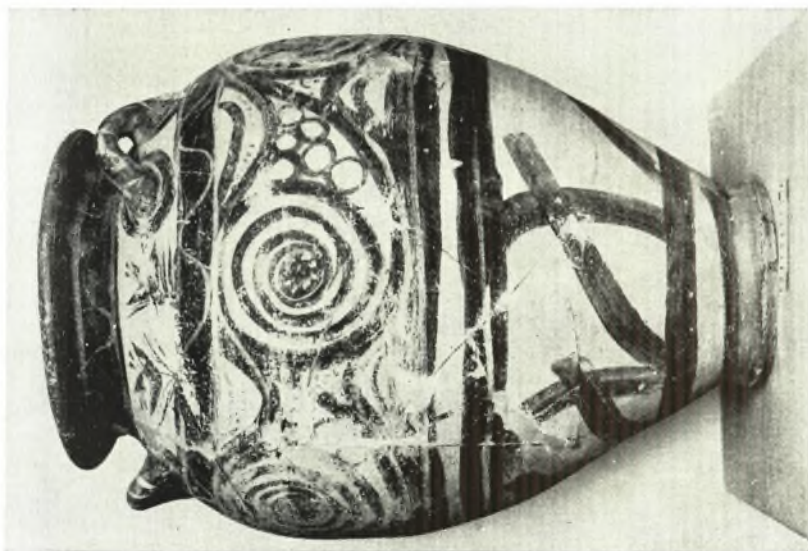
γ. Σῦριγξ. Τὸ ἐσώτερον μέρος. Ξυλοδεσία καὶ παράθυρον φαίνονται καλῶς ἐπὶ τοῦ τοίχου.



β. Τοίχοι ἐντὸς τοῦ σκάμματος τῆς δεξαμενῆς πρὸς Β.
τοῦ στεγνάστρου ἐντὸς τῆς κοίτης τοῦ χειμάρρου.



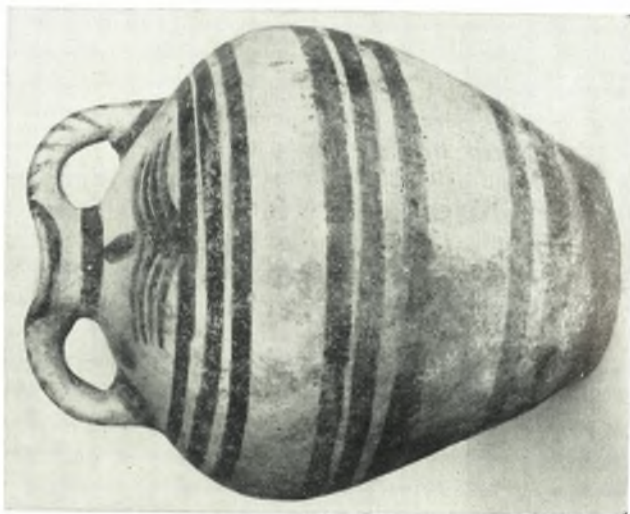
α. Ἐνόφθαλμος μαστοπορόχους ἐκ τῆς
«Οἰκίας τῆς καπνοδόχου».



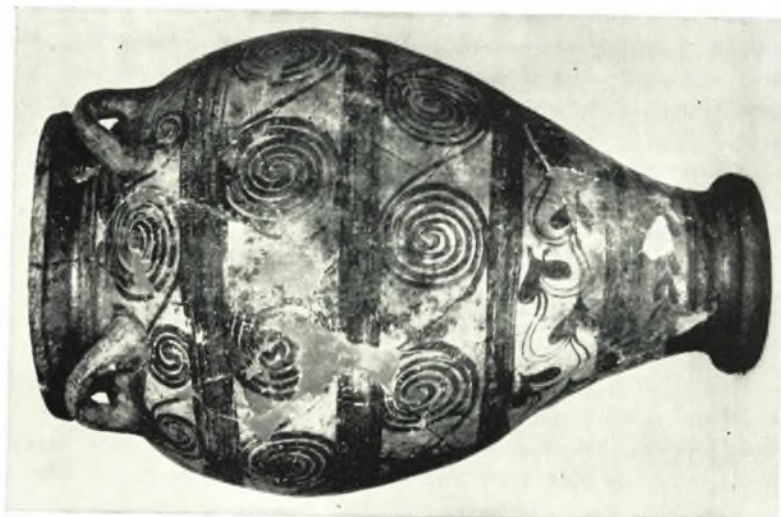
β. Ἀρβανίτη 1. Ἀποθήκη 2, β. Πίθος.



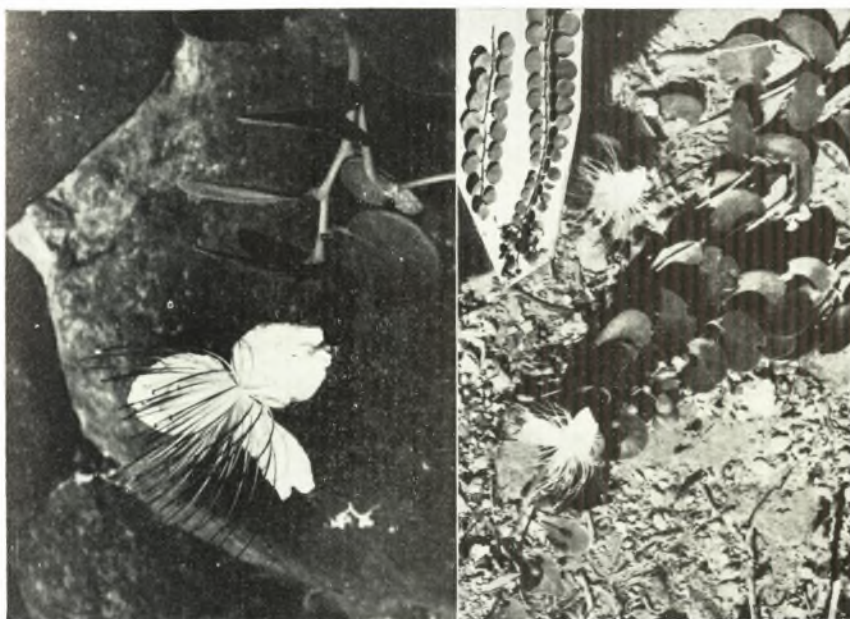
α. Ἀρβανίτη 1. Ἀποθήκη 2, β. Πίθος.



β. Ἀρβανίτη 1. Ἀμφορέυς.



α. Πυθαγορέυς ἐκ τοῦ ἀνω πατάματος τῆς
Δυτικῆς Συνοικίας (δομ. β).



α. Θήρα - Ἀχρωτήρι. Καπάρεις.



β. Ἀρβανίτη 1. Ἀποθήκη 2, 2. Ἀσχός εὐρεθείς παρὰ τὴν κύμβην τῶν γελιδόνων.



γ. Ἀρβανίτη 1. Πρόχους μετὰ λευκῆς διακοσμήσεως.



α 1. Ἀρβανίτη 1. Ἀποθήκη 2, 2. Μικρὰ σκυφοπρόχους.
2. Ἀρβανίτη 1. Σκυφοειδὲς ἀγγεῖον.



β. Ἀρβανίτη 1. Ἀποθήκη 3. Πιθάρια εὐρεθέντα ἐπὶ τοῦ δαπέδου.



α. Ἀρβανίτη 1 (Παράθυρον 2, 1).
Χούς, ἦτοι ἀγγεῖον - μετρητής.



β. Μυκῆναι. Πρόχους ἐκ τοῦ λάκκου Β ΙΙΙ.



α. Ἀρβανίτη 1. Δυτ. δωμάτιον 2.
Ἡ πρόχους τῶν κριθῶν.



β. Ἀρβανίτη 2, 1 (Παράθυρον).
Μαστοπρόχους.



γ. Ἀρβανίτη 1. Ἐνόφθαλμος πρόχους καὶ μαστοπρόχοι.



α. Ἀρβανίτη 1. Ἀποθήκη 2. Τεμάχια τῆς πολυχρώμου
πρόχου τῶν χειλιδόμων εὐρεθέντα ἐντὸς πίθου.



β. Ἀρβανίτη 1. Ἀποθήκη 2, 3. Ρυτόν.



α. Ἀρβανίτη 1 καὶ 3. Κεραμεικὴ εἰκονιστική.



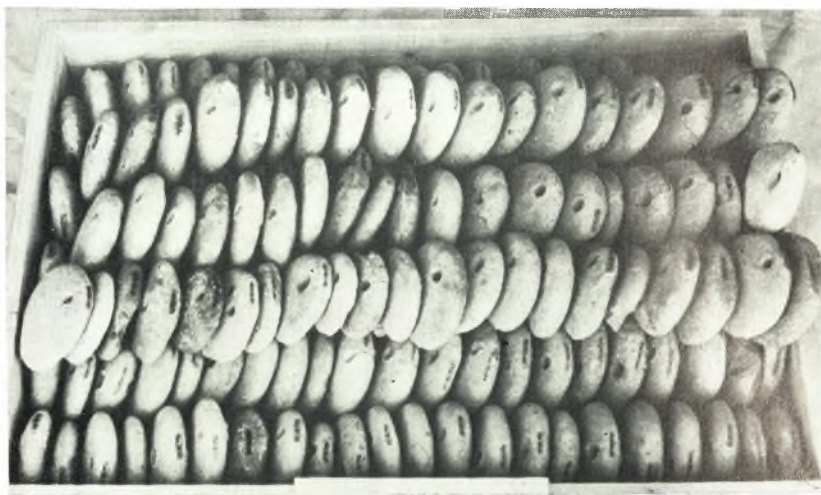
β. Ἀρβανίτη 1. Σημεῖα γραμμικὰ Α.



α. *Αρβανίτη 1. Λίθινα καὶ πήλινα σφαιρικά ἢ κωνικά ἀντικείμενα.



β. Παίγνιον βώλων. Αἰγυπτιακὴ τοιχογραφία τοῦ Μ. Βασιλείου
ἐκ Βενὶ Χασσάν.



α. Ἀρβανίτη 1. Ἀγνυθες.



β. Ἀρβανίτη 1. Ἀγνυθες.



α. Ἀρβανίτη 1, 3, 1. Λύχνος ἐκ στεατίτου.



β. Ἀρβανίτη 1. Λύχνος.



α. 'Αρβανίτη 1. Τριπτήρ.



β. 'Αρβανίτη 1. Τριπτήρ.



γ. 'Αρβανίτη 1 3, 1. 'Ιγδίον λίθινον.



δ. 'Αρβανίτη 1. Σταθμά.



ε. 'Αρβανίτη 1. Σφραγίς (φωτογραφία τοῦ ἐγκοίλου πρωτοτύπου).



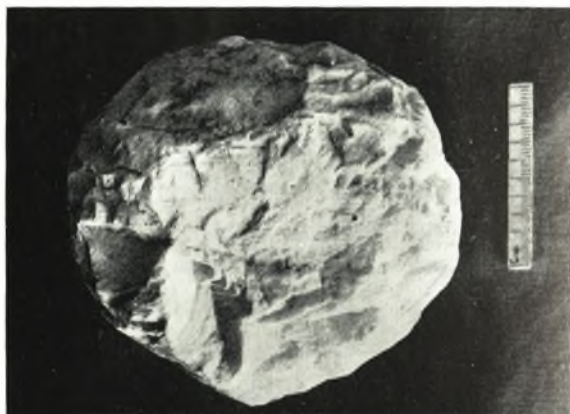
α. 'Αρβανίτη 1. 'Αζόνη (;) σχιστολίθου.



β. 'Οψιανός και πυρίτης.



γ. 'Αρβανίτη 1. Σταθμά λίθινα.



α. Ἀρβανίτη. Ἀποθήκη 2, 2. Τριπτήρ ἢ σταθμίον.



β. Ἀντικείμενα ἐκ χαλκοῦ.



γ. Ἀρβανίτη 1. «Θυρωρεῖον». Δρέπανα καὶ σμίλη.



α. Μπρόνου 1 καὶ Ἀρβανίτη 1. Ἄχυρα.



β. Ἀποθήκη (3, 3). Κόκκοι
κριθῆς ἐντὸς ἀγγείου.



γ. Ἀρβανίτη 1. Τοιχογραφία.