

## 10. ΑΝΑΣΚΑΦΑΙ ΦΙΛΙΠΠΩΝ

( Πίν. 50 - 55 )

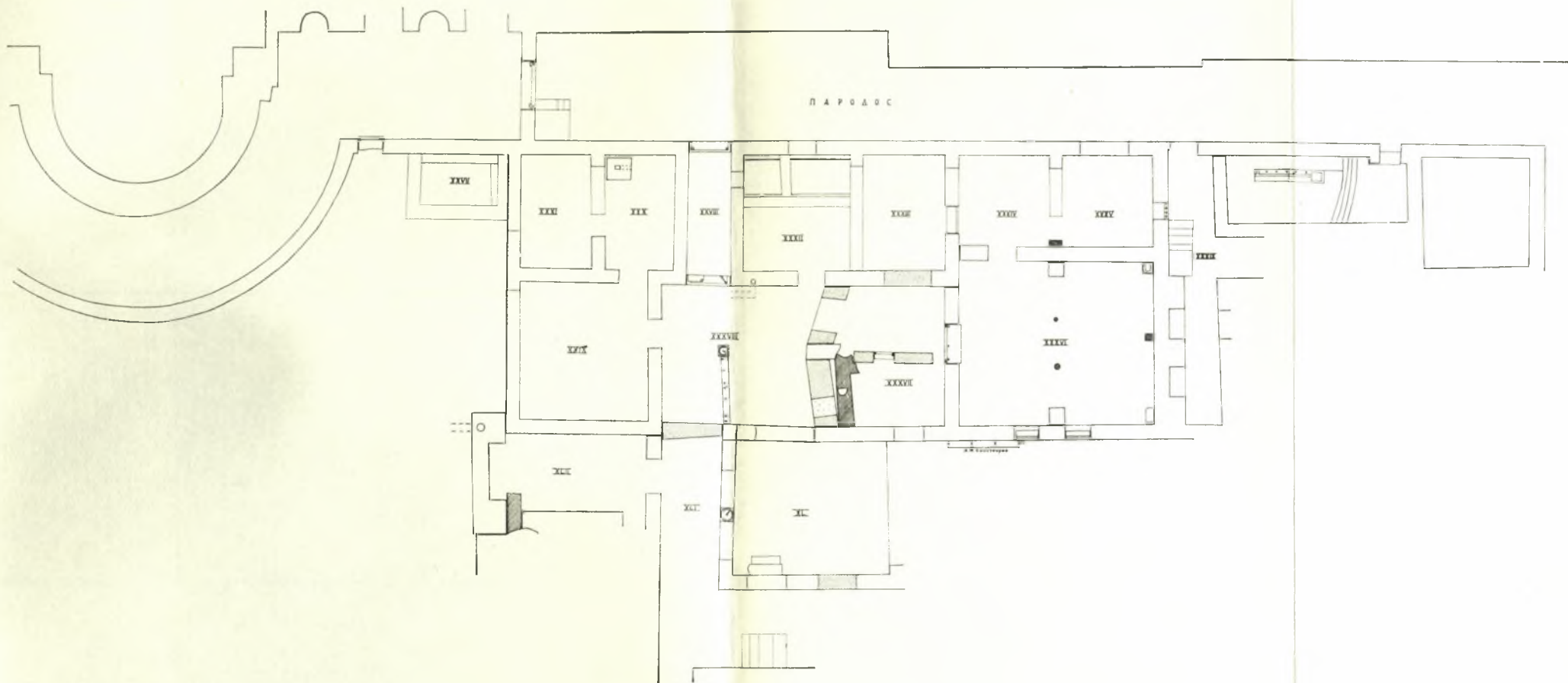
Ἡ συνεχισθεῖσα ἀνασκαφὴ εἰς τὸ συγκρότημα τοῦ Ὀκταγώνου τῶν Φιλίππων περιωρίσθη κατὰ τὴν ἐφετεινὴν περίοδον εἰς ἐρεῦνας εἰς τὰ ἀνατολικῶς τῆς παρόδου προσκτίσματα, εἰς τὸν πυλῶνα καὶ εἰς τὰ παρ' αὐτὸν κτίσματα τοῦ ἀρχαιοτέρου τοῦ Ὀκταγώνου αἰθρίου καὶ εἰς σημεῖά τινα κατὰ μῆκος τοῦ νοτίου ἐξωτερικοῦ τοίχου τοῦ ὀκταγώνου ναοῦ καὶ εἰς τὴν ΒΑ. περιφέρειαν περὶ τὸν δακτύλιον, ὅστις περιβάλλει τὴν κόγχην τοῦ ναοῦ τούτου.

Καθ' ὅλον τὸν χρόνον τῆς ἀνασκαφῆς πολῦτιμον μοὶ παρέσχον βοήθειαν ἡ βοηθὸς τῆς ἔδρας τῆς Βυζαντινῆς Ἀρχαιολογίας δ. Εὐθ. Γεωργιάδου, ἡ ἀρχαιολόγος δ. Ἄννα Τσιτουρίδου, ὁ ἀρχιτέκτων κ. Ἀργύριος Μπακιρτζῆς καὶ ὁ πεπειραμένος σχεδιαστὴς κ. Ἀργύριος Κούντουρας.

Τὰς ἀνασκαφὰς παρηκολούθησαν λαβόντες ἐνεργὸν μέρος εἰς αὐτάς, ὡς ἐκπαιδευόμενοι, φοιτηταὶ τοῦ Ἀρχαιολογικοῦ Τμήματος τοῦ Ἀριστοτελείου Πανεπιστημίου Θεσσαλονίκης.

### Α. ΟΙΚΟΔΟΜΗΜΑΤΑ ΑΝΑΤΟΛΙΚΩΣ ΤΗΣ ΠΑΡΟΔΟΥ.

Ἀνατολικῶς τῆς παρόδου καὶ ΒΑ. τοῦ ὑπαιθρίου χώρου, ἔνθα διεπιστώθησαν κατὰ τὰς προηγουμένης ἀνασκαφικὰς περιόδους αἱ ταφαὶ βρεφῶν (ΠΑΕ 1966, 49 εἰκ. 1), ἠρευνήθησαν οἱ χώροι XXIX καὶ XXXI (παρένθ. πίν. Α), οἵτινες μετὰ τοῦ παραπλεύρως καὶ πρὸς Βορρᾶν δωματίου XXX ἀποτελοῦν κλειστὸν διαμέρισμα, τὸ ὁποῖον ἐπικοινωνεῖ διὰ μιᾶς μόνον θύρας πλάτ. 1.10 μ. μετὰ τοῦ πέρυσιν ἀποκαλυφθέντος χώρου XXXVIII (βλ. ΠΑΕ 1967, 72). Τὸ διαμέρισμα XXXI, διαστάσεων 4.80 μ. × 3.00 μ. καὶ ὕψους διατηρουμένων τοίχων 1.30 μ. καὶ 1.55 μ., ἐχρησίμευεν, ὡς εἰκάζω, ὡς χώρος ἀποθηκέυσεως οἰκοδομικοῦ ὕλικου. Διότι, ἐκτὸς ἐνὸς σωροῦ ἐκ μικρῶν καὶ μεγάλων θραυσμάτων κεραμίδων εὗρεθέντος παρὰ τὸν νότιον τοῖχον, μετὰ τὸν καθαρισμὸν τοῦ δωματίου καὶ εἰς τὴν ΝΑ. γωνίαν αὐτοῦ διεπιστώθησαν πολλαὶ κέραμοι ἐπιμελῶς τοποθετημέναι ὀρθαὶ καὶ ἡ μία παρὰ τὴν ἄλλην. Ἐξ αὐτῶν αἱ πλεῖστοι ἦσαν μερικῶς τεθραυσμέναι ἐπιτρέπουσαι ὅμως τὴν συμπλήρωσίν των. Οὕτω τὸ μῆκος αὐτῶν κυμαίνεται μεταξύ 0.82 μ., ἕως 0.84 μ., τὸ δὲ πλάτος μεταξύ 0.38 μ. ἕως 0.41 μ.



Κάτοψις τοῦ ἀνασκαφέντος τμήματος τοῦ Α. τῆς παρόδου κτηρίου.

Πρὸς τοῦτοις κατὰ τὸν νότιον ἐπίσης τοῖχον καὶ ἐπὶ τοῦ δαπέδου, τὸ ὁποῖον εἶναι χωματόπλαστον συμπεπιλημένον, εὐρέθησαν δύο τμήματα κιόνων τοποθετημένων ὥστε νὰ σχηματίζουν μετὰ τοῦ τοίχου τετράγωνον περιορισμένην ἐπιφάνειαν διὰ τὴν τοποθέτησιν ἐντὸς αὐτῆς ἐπίσης, ὥς πιστεῦω, οἰκοδομικοῦ ὕλικου, κονίας ἢ ἄμμου ἢ γύψου ἢ κεραμοκόνεως. Κατὰ τὴν ἀπομάκρυνσιν ἐκ τοῦ χώρου τούτου τῶν κρημνισμάτων παρατηρήθησαν πολλὰ τμήματα λευκοῦ μαρμάρου πάχους 0.03 μ. προερχόμενα πιθανώτατα ἐκ πλακώσεως, σπαράγματα ψηφιδωτῆς διακοσμήσεως καὶ μεμονωμένοι ψηφίδες, θραύσματα ὑαλοπινάκων καὶ ὑαλίνων δοχείων.

Ἀνατολικῶς τοῦ δωματίου τούτου ἀπεκαλύφθη ὁ χώρος XXIX, διαστάσεων 5.80 μ. × 5.40 μ., ὅστις διὰ δύο θυρῶν, μιᾶς εἰς τὸν βόρειον τοῖχον, πλάτους 1.15 μ., καὶ ἑτέρας εἰς τὸν ἀνατολικόν, πλάτους 1.20 μ., ἐπικοινωνοῦντι πρὸς τὰ δωμάτια XXX καὶ XXXVIII. Ὁ χώρος οὗτος οὐδὲν τὸ ἰδιαίτερον ἀπέδωκε πλὴν δύο ἀμφικιονίων, τοῦ μὲν ἀκεραίου τοῦ δὲ ἀποκεκρουμένου, ἅτινα ἔκειντο παρὰ τὸν νότιον τοῖχον. Ὑποθέτω ὅτι προέρχονται ἀπὸ δίλοβα παράθυρα τοῦ ἄνω ὀρόφου, τὰ ὅποια ἀνοιγόμενα εἰς τὸν νότιον τοῖχον ἔβλεπον πρὸς τὸν περιβάλλοντα τὸν δακτύλιον τῆς κόγχης ὑπαιθρον χώρον, ἐνθα αἱ ταφαὶ τῶν νηπίων. Ἐκ τοῦ δευτέρου ἐπίσης ὀρόφου προέρχονται καὶ τὰ τμήματα πλακώσεως, τὰ σπαράγματα ψηφιδωτῆς διακοσμήσεως καὶ τὰ θραύσματα ὑαλοπινάκων, ἅπαντα εὐρεθέντα μεταξὺ τῶν κατωτέρων στρωμάτων τῶν κρημνισμάτων.

Ἀνατολικώτερον ἀπεκαλύφθη στενομήκης χώρος (παρένθ. πίν. Α, XLII), διαστάσεων 6.80 μ. × 3.25 μ. Τούτου ὁ νότιος τοῖχος, προεξέχων κατὰ 1.40 μ. τῆς ἐξωτερικῆς ἰσογραμμῆς τῶν ἐξωτερικῶν τοίχων τοῦ κτηρίου, ἔχει κατὰ μὲν τὸ μέσον πάχος 0.70 μ. κατὰ δὲ τὰς γωνίας 1.40 μ. Κατὰ τὴν ΝΔ. γωνίαν, ἐπὶ τῆς ὁποίας ἐπικάθηται λιθίνη πλάξ πάχους 0.05 μ. καὶ ἣτις ἦτο ποτὲ παρέμβλητος καθ' ὀριζοντίαν ἔννοιαν εἰς τὴν τοιχοποιίαν, ἀνοίγεται κυκλικὴ ὀπὴ διαμέτρου 0.34 μ. (πίν. 50). Αὕτη ἀπετέλει τὸ κατώτερον σημεῖον ἐσωτερικῶς τοῦ τοίχου ἐκτισμένου καθέτου ἀγωγοῦ ἀπολήγοντος εἰς μέγαν ὀριζόντιον κτιστὸν ἀποχετευτικὸν ἀγωγόν, τετραγώνου τομῆς καὶ πλάτους 0.40 μ., ὁ ὁποῖος διέρχεται κάτωθι τῆς ΝΔ. γωνίας τοῦ ἀνασκαπτομένου χώρου μὲ κατεύθυνσιν ΝΑ. καὶ καλύπτεται διὰ πλακοειδῶν λίθων. Ὁ πυθμὴν τοῦ ἀγωγοῦ ἔχει ἔντονον κλίσιν πρὸς τὴν κατεύθυνσιν ἣν ἀκολουθεῖ. Ἐκ τῶν διαστάσεων, τῆς κλίσεως αὐτοῦ καὶ τῆς διαμέτρου τοῦ δακτυλίου τοῦ καθέτου ἀγωγοῦ συνάγεται ὅτι τὸ ἀποχετευτικὸν τοῦτο ἀθέατον σύστημα ἐξυπηρέτει ὅλην τὴν νοτίαν πτέρυγα τοῦ ἄνω ὀρόφου τοῦ μεγάλου κτίσματος. Ἐκ τοῦ χώρου τούτου περισυνελέγησαν ἐπίσης νομίσματά τινα εὐρεθέντα παρὰ τὸν νότιον τοῖχον καὶ εἰς διάφορα στρώματα τῶν κατακρημνισμάτων.



Κατὰ τὸ κέντρον τῆς βορείας στενῆς πλευρᾶς ἀνοίγεται θύρα πλάτους 1.15 μ. φέρουσα εἰς ἐπιμήκη διάδρομον πλάτους 2.55 μ. καὶ μήκους 9.50 μ., ὅστις καμπτόμενος κατ' ὀρθὴν γωνίαν καὶ διαπλατυνόμενος κατὰ 0.60 μ. περιβάλλει νοτίως καὶ ἀνατολικῶς τὸν πρὸ ἐτῶν ἐρευνηθέντα χώρον ΧΙ (παρένθ. πίν. Α.), τὸν ὡς «ἀποθέτην» χαρακτηρισθέντα (πρβ. ΠΑΕ 1958, 89, πίν. 65α). Κατὰ τὴν βορείαν πλευρὰν ὁ πλατὺς οὗτος διάδρομος ἐπικοινωνεῖ μετὰ τοῦ «ἀποθέτου» διὰ διβήλου ἀνοίγματος, πλάτους 3.75 μ., φέροντος κατὰ τὸ κέντρον βάσιν κίονος. Ἐτέρα εἴσοδος εἰς τὸν αὐτὸν χώρον διεπιστώθη εἰς τὸ νότιον τμήμα τοῦ ἀνατολικοῦ τοίχου, πρὸς τὴν ὁποίαν ἐκ τοῦ χθαμαλωτέρου δαπέδου τοῦ διαμερίσματος φέρουν δύο προχείρως μᾶλλον τοποθετημέναι βαθμίδες. Καὶ ἑτέρα εἴσοδος εἰς τὴν βορείαν πλευρὰν τοῦ αὐτοῦ τοίχου διεπιστώθη, ἣτις ὅμως, ὡς ὑποθέτω, ἐφράχθη ἀμέσως μετὰ τὴν κατασκευὴν τῆς δι' ἀργολιθοδομῆς. Τὸν πρόσθετον τοῦτον τοῖχον εἰς ὕψος 0.60 μ. ἀπὸ τῆς στάθμης τοῦ δαπέδου διατριπᾷ μολύβδινος ἀγωγὸς κυκλικῆς τομῆς, ὅστις θὰ ἀπέληγεν εἰς κρουνόν. Κάτωθι αὐτοῦ ὑπάρχει παραλληλόγραμμος μαρμαρίνη λεκάνη τοποθετημένη χαμηλότερον τῆς μαρμαρίνης πλακώσεως, ὥστε περὶ τὴν βάσιν αὐτῆς σχηματίζεται αὐλαξ πλάτους 0.07 μ. πρὸς περισυλλογὴν καὶ ἀποχέτευσιν τοῦ περισσοῦ καὶ ἐκ τῶν χειλέων τῆς λεκάνης καταρρέοντος ὕδατος. Ἡ ἐπιμελὴς αὕτη κατασκευή, ἡ ὁποία ἀνήκει ὁπωσδήποτε εἰς τὸν χρόνον ἰδρύσεως τοῦ κτίσματος, ἐνισχύει τὴν γνώμην μου, ὅτι ὁ καλύψας τὸ ἄνοιγμα τῆς θύρας τοῖχος ἔνθα ὁ κρουνός, δὲν προέρχεται ἐκ μεταγενεστέρης μετασκευῆς ἀλλ' εἶναι σύγχρονος τοῦ οἰκοδομήματος προκριθείσης κατὰ τὸν χρόνον τῶν πρώτων ἐργασιῶν τῆς τοποθετήσεως εἰς τὸ σημεῖον τοῦτο κρήνης ἐξυπηρετούσης τὰς ἀνάγκας τῶν ἡμιυπογείων ἀποθηκευτικῶν χώρων.

Κατὰ τὴν βορείαν πλευρὰν τοῦ ἀνασκαπτομένου κτηρίου ἡ ἔρευνα ἐπεξετάθη ἐφ' ὅλον τοῦ δωματίου XXXVI (παρένθ. πίν. Α. πρβ. ΠΑΕ 1967, 75 κ. ἐξ. εἰκ. 68), τοῦ ὁποίου ἡ δυτικὴ καὶ ἡ ἀνατολικὴ πλευρὰ μετροῦν 8.30 μ., ἡ νοτία 7.00 μ. καὶ ἡ βορεία 6.80 μ. οἱ δὲ τοῖχοί του, πάχους 0.60 μ., διατηροῦνται εἰς ὕψος  $\pm$  2.10 μ. Εἰς τοῦτο πέρυσιν ἀνεφάνησαν πολλοὶ μεγάλοι πίθοι καὶ ποικίλα ἀρχιτεκτονικὰ μέλη. Ἐφέτος κατὰ τὸ μέσον τοῦ ἀνατολικοῦ τοίχου καὶ ἐφαπτόμενος αὐτοῦ ἀπεκαλύφθη πεσσός, διαστάσεων 0.65 μ. × 0.70 μ. καὶ σωζ. ὕψους 1.60 μ., ἐξ ἀργολιθοδομῆς μετὰ παρεμβολῆς ὀριζοντίως καὶ κατ' ἀποστάσεις ζωνῶν ἐξ ἐπαλλήλων ὀπτοπλίνθων (πίν. 51α). Μετὰ τὴν ἀπομάκρυνσιν τῶν κρημνισμάτων, συνισταμένων κυρίως ἐξ ἀμμοκονιάματος, πλίνθων, κεράμων καὶ περιορισμένου σχετικῶς ἀριθμοῦ ἀργῶν λίθων, διεπιστώθη ὅτι ὁ ἀποκαλυφθεὶς πεσσὸς εὗρίζεται ἐν ἰσογραμμῇ τῶν κατέναντι τοῦ δυτικοῦ τοίχου καὶ τῶν ἐνδιαμέσων καὶ κατὰ πλάτος τοῦ χώρου κίωνων, οἵτινες ἀπεκαλύφθησαν εὗρισκόμενοι κατὰ

χώραν τὸ παρελθὸν ἔτος. Παραλλήλως πρὸς τούτους καὶ πρὸς τοὺς πεσσούς, κατὰ μῆκος τοῦ βορείου τοίχου καὶ σχεδὸν ἐν ἑπαφῇ μετ' αὐτοῦ, διεσώθησαν κατὰ μὲν τὴν ΒΑ. καὶ τὴν ΒΔ. γωνίαν τετράγωνοι ὑποδομαὶ ἐκ λίθων καὶ κεραμικοῦ κονιάματος, ἐπὶ τῆς μιᾶς τῶν ὁποίων ἐδράζεται ἰωνικὴ βάσις κίονος, κατὰ δὲ τὸ κέντρον ἐπὶ ἰωνικῆς ἐπίσης βάσεως, ἐδραζομένης ὡσαύτως ἐπὶ ὁμοίας πρὸς τὰς ὡς ἄνω ὑποδομῆς, κίων κολοβός (πίν. 51β καὶ 52α).

Παρὰ τὴν ΒΑ. γωνίαν τοῦ αὐτοῦ χώρου XXXVI ἀνεφάνη σωρεία πλίνθων ἀναμεμειγμένων μετὰ πολλοῦ κεραμικοῦ κονιάματος. Μετὰ τὴν ἀφαίρεσιν τῶν ἐπιπολαίων στρωμάτων τῶν κρημνισμάτων ἀπεδείχθη ὅτι πρόκειται περὶ τμημάτων πλινθοκτίστων θολωτῶν κατασκευῶν καὶ γενέσεων τόξων, ὧν τινες διετήρουν εἰσέτι τὴν μορφὴν αὐτῶν (πίν. 52β). Εἰς τὰς ἀντιγὰς καὶ τὰ μέτωπα τῶν τόξων τούτων διακρίνονται εὐκρινῶς ὑπολείμματα τοιχογραφιῶν ἐκ κυανῶν καὶ λευκῶν ἀνθυλλίων ἐξωγραφημένων διὰ παχυροεῦστου χρώματος ἐπὶ ἐρυθροῦ κάμπου. Σπαράγματα παρομοίων τοιχογραφιῶν ἐσημειώθησαν καὶ μεταξὺ τῶν κονιαμάτων τῶν πρώτων ἐκ τῶν ἄνω στρωμάτων τῶν κρημνισμάτων.

Κατὰ τὴν πρόοδον τῆς ἀνασκαφῆς, κεκαλυμμένοι ὑπὸ τῶν πρὸς τὸ δάπεδον κρημνισμάτων, ἀπεκαλύφθησαν πρὸς τὴν βόρειον πλευρὰν τοῦ διαμερίσματος μεγάλοι πίθιοι ἀκέραιοι καὶ τεθραυσμένοι, ὄρθιοι ἢ κεκλιμένοι, εἴτε κατὰ χώραν εἴτε μετατοπισμένοι ἔνεκα τῆς βιαίας καταστροφῆς. Ἐπίσης παρὰ τὸ ἀνατολικὸν τμήμα τοῦ δωματίου καὶ εἰς τὰ κατώτατα στρώματα τῶν κρημνισμάτων διεπιστώθησαν τμήματα γενέσεων διπλῶν τόξων μικροτέρας χορδῆς τῶν εἰς τὰ ὑψηλότερα στρώματα εὐρεθέντων, ἄλλα τελείως διαλελυμένα καὶ ἄλλα διατηροῦντα τὴν μορφὴν των.

Εἰς τὸν ἀνατολικὸν τοῖχον τοῦ διαμερίσματος τούτου, εἰς ὕψος 2.10 μ. ἀπὸ τῆς στάθμης τοῦ δαπέδου καὶ ἑκατέρωθεν τοῦ πεσσοῦ, ἠνοίγοντο δύο παράθυρα ἅτινα διατηροῦν τοὺς μαρμαρίνους αὐτῶν οὐδούς (ποδιάς) (πίν. 53α). Ἀμφότεροι καθ' ὅλον τὸ μῆκος αὐτῶν φέρουν ἐγκοπὴν διὰ τὴν ὑποδοχὴν φεγγιτῶν. Ὁ οὐδὸς τοῦ πρὸς Βορρᾶν παραθύρου, μήκους 1.06 μ. καὶ πλάτους 0.37 μ., εἶναι ἀκέραιος, ἐνῶ ὁ ἕτερος ἀποκεκρουμένος κατὰ τὸ ἐν ἄκρον διατηρεῖται εἰς μῆκος 0.98 μ. Κάτωθι τῶν παραθύρων καὶ ἀπὸ τῆς ἐσωτερικῆς ἀκμῆς τῶν οὐδῶν ὁ κάθετος τοίχος, πλάτους 0.47 μ., διαμορφοῦται εἰς λοξόμητον, μορφή, ἣτις εἶναι συνήθης καὶ σήμερον εἰς τὰ παράθυρα ὑπογείων χώρων, σκοπὸν ἔχουσα τὸν καλῦτερον φωτισμὸν αὐτῶν. Τὸ δωμάτιον τοῦτο ἐπικοινωνεῖ πρὸς μὲν τὸν πρὸς Δυσμὰς χώρον XXXIV διὰ θύρας πλάτους 1.05 μ. εὐρισκομένης εἰς τὸ νότιον τμήμα τοῦ δυτικοῦ τοίχου, πρὸς δὲ τὰ νότια διαμερίσματα διὰ πλατυτέρας θύρας πλάτους 1.30 μ., διατηρούσης κατὰ χώραν τὸν οὐδὸν καὶ ἀνοιγομένης κατὰ τὸ κέντρον τοῦ νοτίου τοίχου.

Τὰ εὐρήματα εἰς τὸν χώρον τοῦτον ἦσαν πολλὰ καὶ ποικίλα: Τεμάχια θωρακίων μετὰ πολυμόρφων ἀνθικῶν, γεωμετρικῶν καὶ συμβολικῶν διακοσμήσεων, βατῆρες θωρακίων φέροντες κατὰ μήκος καὶ τὸ κέντρον ἐγκοπὴν καὶ γλυφὰς κατὰ τὰς πλαγίας ὀψεις, πλάκες μαρμάριναι λευκαὶ ἐξ ἐπιστροφῆς δαπέδου, κιονόκρανα μικροῦ σχετικῶς μεγέθους μετὰ σταυρῶν καὶ ἐντὸς κύκλου λιμνίσκων, σιδηρὰ ἐξαρτήματα θυρῶν καὶ παραθύρων ἢ τοι στρόφιγγες, συνδετήρες, σύρται καὶ μεγάλοι ἥλαιοι, τεμάχια ὑαλίνων ἀγγείων. Ταῦτα πάντα εὐρέθησαν εἰς τὰ ὑψηλότερα στρώματα τῶν κρημνισμάτων, τοῦθ' ὅπερ μαρτυρεῖ τὴν προέλευσίν των ἐκ τοῦ ἄνω ὁρόφου.

Ἐκ τῶν διατηρηθέντων εἰς τὸ ἡμιὑπόγειον τοῦτο διαμέρισμα κατὰ χώραν κατασκευῶν καὶ ἐκ τῶν ἐπὶ τοῦ δαπέδου σχεδὸν εὐρεθέντων τμημάτων γενέσεων διπλῶν τόξων, τῆς πληθύος τῶν πλίνθων καὶ τῆς μεγάλης ποσότητος διαλελυμένου ἢ συμπαγοῦς κεραμικοῦ κονιάματος τεκμαίρεται, ὅτι τὸ διαμέρισμα XXXVI ἐκαλύπτετο διὰ θολωτῆς κατασκευῆς, ἴσως σταυροθολίων ἢ σκαφοειδῶν ἢ μοναστικῶν θόλων, οἵτινες ἡδράζοντο ἐπὶ τῶν δύο κατέναντι πεσσῶν, ἐπὶ τῶν ἐνδιαμέσων κίωνων καὶ ἐπὶ τῶν κίωνων τῆς ἀνατολικῆς πλευρᾶς τοῦ διαμερίσματος. Οὕτω τὸν ἡμιὑπόγειον τοῦτον ὥς καὶ πάντας τοὺς ἡμιὑπογείους τούτους χώρους, οἵτινες ἔφερον τελείως ἢ κατὰ τὸ ἥμισυ ἢ καὶ κατὰ τὴν βᾶσιν μόνον βεβυθισμένους εἰς τὸ δάπεδον πίθους, οἱ ὅποιοι ἄλλοτε παρετάσσοντο κατὰ τὴν μίαν μόνον πλευρὰν καὶ ἄλλοτε καθ' ὅλας ἀναλόγως τῶν ἀναγκῶν, ταυτίζω πρὸς τὰ δοχεῖα ἢ ὠρεῖα καὶ τὰ κρᾶσοβόλεια τῶν βυζαντινῶν καὶ μεταβυζαντινῶν μονῶν (βλ. Α. ΟΡΛΑΝΔΟΥ, Μοναστηριακὴ 'Αρχιτεκτονική', 'Αθήναι 1958, 72 κ. ἐξ.), ἅτινα ἦσαν ὁμοίως θολοσκεπῇ.

Διὰ τῆς νοτίας θύρας αὐτοῦ τὸ διαμέρισμα XXXVI ἐπικοινωνεῖ πρὸς τὸν χώρον XXXVII, οὗτινος ἡ ἐπίχωσις ἦτο τεραστία καὶ ἡ συσσώρευσις κρημνισμάτων οὐχὶ ἡ συνήθης. Τοῦτο προέρχεται, πιστεύω, ἐκ τῆς φορᾶς τὴν ὁποίαν εἶχεν ἡ ἐπελθοῦσα καταστροφή τοῦ οἰκοδομήματος. Ὡς γενικῶς παρατηρεῖται καὶ ἐτονίσθη καὶ ἄλλοτε, εἰς τὸ συγκρότημα τοῦ Ὀκταγώνου ἡ φορὰ αὐτὴ ἦτο ἀπὸ Βορρᾶ πρὸς Νότον. Τὸ διαμέρισμα τοῦτο, ὡς δηλοῦται ἐκ τῶν παρεμβαλλομένων νεωτερικῶν καὶ ἀσυμμέτρων τοίχων, τῶν ὁποίων ἡ τοιχοδομία αἰσθητῶς διαφέρει τῶν ἄλλων, διεσκευάσθη κατὰ καιροὺς προχειρῶς καὶ ἄνευ προγράμματος καὶ ἐν τέλει διεχωρίσθη ἐκ τοῦ πρὸς Νότον χώρου XXXVIII, μεθ' οὗ ἀπετέλει ἀρχικῶς ἐνιαῖον σύνολον.

Κατὰ τὸ κέντρον περίπου τοῦ δυτικοῦ τοίχου διεπιστώθη ἐντοιχισμένος ἐσωτερικὸς ἀγωγὸς ἐκ πηλίνων ἀγγείων κυκλικῆς τομῆς (πίν. 53β καὶ 54α), ὅστις ἀπολήγει ὑπὸ τὸ δάπεδον εἰς κτιστὸν ὑπόνομον τετραγώνου τομῆς, ὃ ὁποῖος βαίνει ἐπὶ μικρὸν ἀπὸ Λυσμῶν πρὸς Ἀνατολὰς κάμπτεται ἐν συνεχείᾳ εἰς ὀρθὴν γωνίαν κατευθυνόμενος πρὸς Νότον. Ἡ θέσις καὶ ἡ κατα-



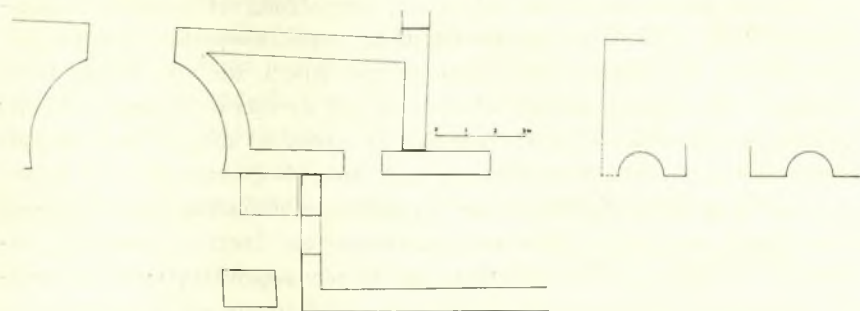
σκευὴ τοῦ καθέτου τούτου ἀγωγοῦ ἐπιμαρτυρεῖ τὴν ὑπαρξιν καὶ δευτέρου ὁρό-  
φου. Εἰς τὰ μεσαῖα στρώματα τῶν κρημνισμάτων ἀνεφάνησαν τεμάχια ἀρχι-  
τεκτονικῶν μελῶν, ὅμοια πρὸς τὰ εὑρεθέντα εἰς τὸ αὐτὸ ὕψος τῶν κρημι-  
σμάτων εἰς τὸν χώρον XXXVI, ἥτοι τμήματα κίωνων, θωρακίων μετὰ  
ποικίλων κοσμήσεων, βατῆρες θωρακίων, θραύσματα ὑάλου φεγγιτῶν καὶ  
ὕαλινων σκευῶν, πολλοὶ ἥλοι διαφόρων μεγεθῶν καὶ τινα νομίσματα σπου-  
δαιότατα διὰ τὴν χρονολόγησιν. Ἰδιαίτερος εἰς τὸν χώρον τοῦτον ἦσαν  
ἐντονα καὶ πυκνὰ τὰ ἔχνη πυρὸς ὥς καὶ συνήθη τὰ ἀπηνθρακωμένα ξύλα.

Β. ΤΟ ΠΡΟΠΥΛΟΝ ΤΟΥ ΑΡΧΑΙΟ-  
ΤΕΡΟΥ ΤΟΥ ΟΚΤΑΓΩΝΟΥ ΑΙΘΡΙΟΥ.

Ἡ ἀνασκαφὴ συνεχίσθη εἰς τὸν χώρον  
τοῦτον πρὸς πλήρη ἀποκάλυψιν τοῦ ἡμι-  
κυκλικοῦ πυλῶνος, τοῦ ὁποῖου ἡ διάμε-

τρος εἶναι 6.50 μ. (εἰκ. 1).

Κατὰ τὴν νοτίαν πλευρὰν αὐτοῦ κατηδαφίσθη, μετὰ τὴν ἀποτύπωσιν  
καὶ φωτογράφησιν, ὁ πέρυσιν ἀποκαλυφθεὶς μεταγενέστερος καὶ προχείρου



Εἰκ. 1. Κάτοψις τοῦ ἀνασκαφέντος χώρου τοῦ πυλῶνος  
τοῦ ἀρχαιοτέρου αἵθριου.

κατασκευῆς τοῖχος, ὁ ὁποῖος ἠδράζετο ἐπὶ κρημνισμάτων καὶ συνίστατο ἐν  
πολλοῖς ἐξ ἀρχαίου ὕλικου: τμημάτων θριγκοῦ, ὑπερθύρων μετὰ διακοσμή-  
σεων εἰς τεχνικὴν Sidamara, ἐπικράνου κοσμουμένου εἰς τὴν κάτω ζώνην  
διὰ σειρᾶς φύλλων μαλακῆς ἀκάνθης καὶ ἐλικοειδοῦς βλαστοῦ. Τὰ θέματα  
καὶ ἡ ἐπεξεργασία τῶν ἀρχιτεκτονικῶν τούτων μελῶν, προερχομένων πιθα-  
νῶς ἐξ ἀρχαιοτέρου τοῦ πυλῶνος κτίσματος, δηλοῦσι πρῶτον ἐποχὴν  
(πίν. 54β). Κατὰ τὴν ἀπομάκρυνσιν τῶν πολλῶν καὶ εἰς μέγα ὕψος κρημι-  
σμάτων ἐξ ἀργῶν λίθων, κεραμοκονιάματος, πλίνθων καὶ κεράμων, εὑρέ-  
θησαν ἐν συμφυρμῷ μετ' αὐτῶν σπαράγματα ἐξ ἐντοιχίων ψηφιδωτῶν καὶ  
ψηφίδες διαφόρων χρωμάτων. Ἠρευνήθη ἐν συνεχείᾳ τὸ ἐν τῷ πυλῶνι καὶ

πρὸ αὐτοῦ ἀναφανέν πέρυσι δάπεδον, τοῦ ὁποίου ἡ πλάκωσις συνίσταται ἐξ ἀνομοιογενῶν πλακοειδῶν λίθων καὶ ἀρχιτεκτονικῶν μελῶν. Ὡς ἐκ τῆς ἐρεῦνης ἀπεδείχθη, τοῦτο προέρχεται ἐκ μεταγενεστέρης μετασκευῆς τοῦ πρωταρχικοῦ, εὗρισκομένου 0.30 μ. χαμηλότερον, ὥς διαπιστοῦται ἐκ τῶν πολλῶν κατὰ χώραν διατηρουμένων τμημάτων τοῦ ἐκ κεραμικοῦ κονιάματος ὑποστρώματος αὐτοῦ. Ἐξ αὐτοῦ περισυνελέγησαν ἕξ χαλκᾶ νομίσματα.

Κατὰ τὴν πρόοδον τῆς ἀνασκαφῆς ΝΑ. τοῦ ἡμικυκλίου τοῦ πυλῶνος καὶ 3.30 μ. νοτίως αὐτοῦ ἀπεκαλύφθη κτιστὸς πεσσός, διαστάσεων 1.86 μ. × 1.26 μ. καὶ σωζομένου ὕψους 1.40 μ., λίαν ἐπιμελοῦς τοιχοδομίας ἐξ ἀργολιθοδομῆς μετὰ παρεμβολῆς ζώνης ἐκ πέντε ἐπαλλήλων στρώσεων πλίνθων. Ἡ παρουσία εἰς τὴν θέσιν ταύτην τοῦ πεσσοῦ, τοῦ ὁποίου ἡ δυτικὴ ἀκμὴ εὗρίζεται ἐν ἰσογραμμῇ πρὸς τὴν ΝΑ. γωνίαν τοῦ ἡμικυκλίου τοῦ πυλῶνος, προϋποθέτει ὀργανικὴν μετ' αὐτοῦ σχέσιν, καθὼς καὶ παράλληλον πεσσὸν πρὸς Δυσμίας, ἀντιστοιχοῦντα πρὸς τὴν ΝΔ. γωνίαν τοῦ πυλῶνος. Ἡ συνέχεια τῆς ἀνασκαφῆς θὰ δείξῃ τὸ ὄρθον ἢ μὴ τῆς ὑποθέσεως.

Νοτίως τοῦ ἐρευνηθέντος ἄλλοτε καὶ ἀνατολικῶς τοῦ πυλῶνος διαμερίσματος (ΠΑΕ 1967, 79) ἀπεκαλύφθη μέγας παραλληλόγραμμος χώρος πλάτους 5.95 μ. καὶ ἀκαθορίστου εἰσέτι μήκους (εἰκ. 1 καὶ πίν. 55α). Κατὰ τὸ μέσον τῆς δυτικῆς στενῆς πλευρᾶς αὐτοῦ ἀνοίγεται εἴσοδος, πλάτους 2.00 μ., ἣτις εἶναι καὶ τὸ μόνον σημεῖον ἐπικοινωνίας πρὸς τὰ πρὸς Βορρᾶν διαμερίσματα, τῶν ὁποίων αἱ θύραι φέρουν πρὸς τὸν ἀνασκαπτόμενον χώρον, ὅστις ἀφ' ἑνὸς ἔνεκα τῆς θέσεώς του ὥς ἀμέσως συνδεδόμενος ὀργανικῶς πρὸς τὸ πρόπυλον, ἀφ' ἑτέρου ἔνεκα τῶν διαστάσεών του ἀπετέλει μνημειώδη αἵθουσαν. Ἡ ὑπόθεσις αὕτη ἐνισχύεται καὶ ἐκ τῶν περισυλλεγέντων μαρμαρίνων ἀρχιτεκτονικῶν μελῶν, ἥτοι πολλῶν κίωνων ἀκεραίων καὶ ἐν τεμαχίοις καὶ τῶν βάσεων αὐτῶν, ἀμφικιονίων, ἐπιθημάτων, μαρμαρίνου πεσσοῦ μετὰ συμφυοῦς βάσεως, τμημάτων πολυχρώμων μαρμάρων ἐκ τῆς ὀρθομαρμαρώσεως, πλακιδίων, πολυμόρφων καὶ ποικιλοχρώμων, μαρμαροθετήματος καὶ σπαραγμάτων ἐντοιχιῶν ψηφιδωτῶν. Ἄξιον ἐπίσης προσοχῆς εἶδημα εἶναι μία κυκλικὴ λεκάνη (πίν. 55β) ἔχουσα κατὰ τὸ κέντρον κωνοκοιλοροειδὲς ἕξαρμα ὕψους 0.18 μ. καὶ διαμέτρου 0.28 μ., τῆς ὁποίας τὴν χρῆσιν δὲν δύναμαι νὰ καθορίσω. Παρομοία λεκάνη εὗρέθη, ὥς με ἐπληροφόρησε φοιτητῆς μου, εἰς τὸ χωρίον Νερομάνα τῆς Αἰτωλίας.

ΕΡΕΥΝΑΙ ΠΕΡΙ ΤΟ ΟΚΤΑΓΩΝΟΝ Ἀπὸ τῆς ἀποκαλύψεως τοῦ Ὀκταγώνου ἐτέθησαν τὰ προβλήματα: 1) Ποία ἦτο ἡ διάρθρωσις τῆς νοτίας ἐξωτερικῆς πλευρᾶς τοῦ κτηρίου. 2) Ποῖαι αἱ δυνατότητες προσπελάσεως πρὸς αὐτὸ καὶ 3) ἐὰν ὑπῆρχεν ἢ ὄχι ὁδὸς βαίνουσα παραλλή-



λως τοῦ νοτίου τοίχου καὶ ἐάν, ὑπάρχουσα, ἀπετέλει αὕτη προέκτασιν πρὸς Ἀνατολὰς τῆς ὁδοῦ, ἣτις τέμνει τὴν πρὸς Δυσμὰς τοῦ Ὁκταγώνου κειμένην ρωμαϊκὴν ἐμπορικὴν Ἀγορὰν.

Πρὸς διακρίβωσιν τῶν ἀνωτέρω ἐγένετο τομὴ πλάτους 2.00 μ. καθέτως πρὸς τὴν νοτίαν εἴσοδον τὴν ἀνοιγομένην εἰς τὴν ΝΔ. κόγχην τοῦ Ὁκταγώνου. Εἰς βάθος 0.30 μ. καὶ καθ' ὅλον τὸ μῆκος τῆς τομῆς διεπιστώθη στρῶμα κεραμοκονιάματος, πᾶς. 0.60 μ. Συμπεφυρμένα μετ' αὐτοῦ εὐρέθησαν μεγάλα τμήματα ἀμφικιονίων διαφόρων μεγεθῶν τοῦ αὐτοῦ ὅμως πάχους (0.30 μ.), ἐπίκρανον ἀμφικιονίου, τριγωνικὰ πλακίδια μαρμαροθετήματος, ζευῖεις, σπαράγματα ἐντοιχίων ψηφιδωτῶν καὶ τοιχογραφιῶν καὶ πολλὰ ψηφίδες. Πάντα ταῦτα ὑποθέτω ὅτι προέρχονται ἐκ τῆς ἀνωδομῆς ἢ μᾶλλον ἐκ τοῦ ὑπερφύου τοῦ Ὁκταγώνου.

Εἰς ἀπόστασιν 0.70 μ. ἀπὸ τοῦ νοτίου ἐξωτερικοῦ τοίχου τοῦ ναοῦ καὶ βαίνων παραλλήλως πρὸς αὐτὸν ἀπεκαλύφθη τοῖχος πλάτους 0.70 μ., ὁ ὁποῖος συνεχίζεται πρὸς Ἀνατολὰς. Ἐξωθι τοῦ τοίχου τούτου καὶ εἰς βάθος σκαφή πρὸς ἐπισήμανσιν τῆς ὁδοῦ οὐδὲν ἀπέδωκεν εἰσέτι. Αἱ ἐργασίαι θὰ συνεχισθοῦν εἰς τὸ σημεῖον τοῦτο.

ΒΑ. τοῦ δακτυλίου τῆς ἀνατολικῆς κόγχης τοῦ Ὁκταγώνου ἀπεμακρύνθησαν σωροὶ χωμάτων καὶ κρημνισμάτων, οἵτινες ἐναπετέθησαν δυστυχῶς ἐκεῖ ἐξ ἄλλης ἀνασκαφῆς ξένης πρὸς τὴν ἡμετέραν, γενομένης ἐν ἀγνοίᾳ ἡμῶν καὶ παρὰ τὴν ἐπιστημονικὴν δεοντολογίαν. Ἐλευθερωθέντος ὅλου τοῦ χώρου περὶ τὸν δακτύλιον ἐπεχειρήθη καὶ πάλιν λεπτομερὴς ἐρευνα διὰ τὴν ἀνέυρεσιν καὶ ἐτέρων τάφων νηπίων, ἣτις ὅμως ἀπέβη ἄκαρπος.

ΣΤΥΛΙΑΝΟΣ ΠΕΛΕΚΑΝΙΔΗΣ



\*Αποχετευτικός αγωγός εις τὴν ΝΔ. γωνίαν  
τοῦ χώρου ΧΙ,ΙΙ.



α. Κλῖμαξ καὶ μαρμάρινα μέλη ἀνευρεθέντα εἰς τὸν χώρον XXXVI.



β. Ὁ χώρος XXXVI κατὰ τὴν διάρκειαν τῆς ἀνασκαφῆς.





α. Οί ἐντὸς τοῦ χώρου XXXVI πίθοι καὶ κίονες.



β. Τμήμα πλινθοκτίστου γενέσεως τόξων.

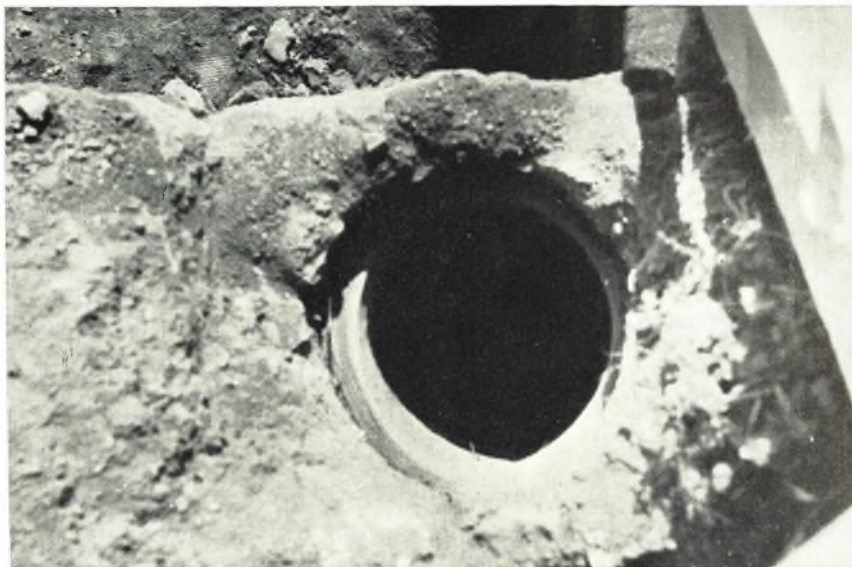


α. Τὸ δωμάτιον XXXVI μετὰ τῶν νοτίως καὶ ἀνατολικῶς αὐτοῦ εὑρισκομένων χώρων. (Διακρίνονται οἱ μαρμαρίνοι οὐδοὶ τῶν παραθύρων.)



β. Ὁ δυτικὸς τοίχος τοῦ χώρου XXXVII μετὰ τοῦ ἐντοιχισμένου εἰς αὐτὸν ἀγωγοῦ.





α. Τμήμα πηλίνου ἀγωγοῦ ἐντοιχισμένου εἰς τὸν δυτ. τοῖχον  
τοῦ χώρου XXXVII.



β. Τμήμα ὑπερθύρου μετὰ διακοσμήσεων εἰς τεχνικὴν Sidamara.





α. Χώρος ἀνατολικῶς τοῦ πυλῶνος τοῦ αἵθριου.



β. Κυκλική μαρμαρίνη λεκάνη.